

ماجستير متقدم
الطب البيطري للخيل



الجامعة
التكنولوجية
tech

ماجستير متقدم الطب البيطري للخيل

- « طريقة التدريس: أونلاين
- « مدة الدراسة: سنتين
- « المؤهل الجامعي من: TECH الجامعة التكنولوجية
- « عدد الساعات المخصصة للدراسة: 16 ساعات أسبوعياً
- « مواعيد الدراسة: وفقاً لوتيرك الخاصة
- « الامتحانات: أونلاين

رابط الدخول إلى الموقع الإلكتروني: www.techtute.com/ae/veterinary-medicine/advanced-master-degree/advanced-master-degree-equine-veterinary-medicine

01	المقدمة	صفحة 4
02	الأهداف	صفحة 8
03	الكفاءات	صفحة 20
04	هيكل الإدارة وأعضاء هيئة تدريس الدورة التدريبية	صفحة 28
05	هيكل ومحتوى الدورة التدريبية	صفحة 40
06	المنهجية	صفحة 64
07	المؤهل العلمي	صفحة 72

01 المقدمة

يغطي الطب البيطري للخيول العديد من التخصصات المعقدة في التطوير المستمر والتي تتطلب تحديثاً مستمراً للمهارات من قبل الطبيب. إنه قطاع مهني تنافسي للغاية يدمج بسرعة التطورات العلمية الجديدة، لذلك يجد الأطباء البيطريون أنفسهم في سوق عمل يتطلب مستوى عالٍ جداً من الكفاءة في جميع الجوانب وتخصصاً كبيراً في الأمراض التي تصيب هذه الحيوانات.



إن التقدم في تقنيات التشخيص والتدخل في الطب البيطري للخيل يعني التحسين في صحة هذه الحيوانات، لذلك من الضروري وجود متخصصين يعرفون كيفية التكيف مع هذه التغييرات"



هذا الماجستير المتقدم في الطب البيطري للخيول يحتوي على البرنامج العلمي الأكثر اكتمالا وحدثة في السوق. ومن أبرز الميزات:

- ◆ أحدث التقنيات في برامج التدريس عبر الإنترنت أون لاين
- ◆ نظام تعليم مرئي مكثف ، مدعوم بمحتوى رسومي وتخطيطي يسهل استيعابها وفهمها
- ◆ تطوير الحالات العملية المقدمة من قبل الخبراء النشطين
- ◆ أحدث أنظمة الفيديو التفاعلي
- ◆ تدريس مدعوم بالتطبيق عن بعد
- ◆ أنظمة تحديث وإعادة تدوير دائمة
- ◆ التعلم الذاتي التنظيم الذي يسمح لك بالتوافق التام مع المهن الأخرى
- ◆ تمارين التقييم الذاتي العملي والتحقق من التعلم
- ◆ مجموعات الدعم والتأزر التربوي: أسئلة للخبير ومنتديات المناقشة والمعرفة
- ◆ التواصل مع المعلم وأعمال التفكير الفردي
- ◆ توفر الوصول إلى المحتوى من أي جهاز ثابت أو محمول متصل إلى الإنترنت
- ◆ بنوك التوثيق التكميلية متوفرة بشكل دائم ، حتى بعد البرنامج

يطبق الطب البيطري للخيول مجموعة واسعة من التدخلات التي تهدف إلى تحقيق أكبر فرصة للنجاح في تشخيص المريض وأفضل مؤشرات الرفاهية الممكنة. في هذا المجال ، غالباً ما تظهر العديد من التقنيات والأدوات التي تعمل على تحسين عمل المهنيين ونتائج العلاجات، والتي تحتم وجود أطباء بيطريين مؤهلين تأهيلاً عالياً ومستعدين، ممن هم على استعداد لتحديث معارفهم باستمرار للحفاظ على أعلى مستويات الجودة في عملهم.

في هذا الماجستير المتقدم، ستتمكن من تغطية جميع جوانب الاستشفاء بشكل مكثف ومعرفة كيفية التدخل في الأمراض التي تتطلب ذلك. وبهذه الطريقة ، يتم وضع أسس التخصص في طب مستشفى الخيول وعلاج الأمراض المختلفة ، مثل الجهاز الهضمي ، والعصبي ، وطب العيون ، والقلب والجهاز التنفسي ، من بين أمور أخرى.

يجب أن يؤخذ في الاعتبار أن عمل طبيب بيطري الخيول، في مناسبات عديدة، هو مهنة متجولة، ذات مستوى عالٍ من الطلب من حيث الساعات وحجم الزيارات التي يجب القيام بها. لهذا السبب ، من الضروري أن يحصل هؤلاء المحترفون على تدريب مثل هذا، والذي يكون 100% عبر الإنترنت ويمكنهم من خلاله تنظيم اللحظات التي يدرسون فيها بحرية. بالإضافة إلى ذلك، فإن حقيقة كونه تخصصاً عبر الإنترنت لا تنتقص من جودة البرنامج التعليمي أو أساليب التدريس، نظراً لأن هذا الماجستير المتقدم لديه فريق تدريسي رفيع المستوى للغاية، التي تركت مجسدة في هذا البرنامج، من خلال الدروس النظرية والعملية، كل معارفهم في هذا الموضوع.

بالتالي، خلال هذا التخصص ، سيخوض الطالب جميع الأساليب الحالية في التحديات المختلفة التي تطرحها مهنتهم. خطوة رفيعة المستوى ستصبح عملية تحسين ، ليس مهنياً فحسب ، بل شخصياً. بالإضافة إلى ذلك، تفترض TECH التزاماً اجتماعياً؛ للمساعدة في تخصص المهنيين المؤهلين تأهيلاً عالياً وتطوير مهاراتهم الشخصية والاجتماعية والعملية أثناء تطورها.

لا يتم نقلها فقط من خلال المعرفة النظرية التي يتم تقديمها ، ولكنها توضح لك طريقة أخرى للدراسة والتعلم ، أكثر عضوية، بسيطة وفعالة. سيُعمل على إبقائك متحمساً وخلق شغف التعلم فيك. سيسجعك على التفكير وتطوير التفكير النقدي.

تخصص علمي عالي المستوى يدعمه التطور التكنولوجي المتقدم والخبرة
التدريسية لأفضل المتخصصين"



مع التصميم المنهجي الذي يعتمد على تقنيات التدريس التي أثبتت فعاليتها، سيأخذك هذا الماجستير المتقدم في الطب البيطري للخيول من خلال مناهج تعليمية مختلفة للسماح لك بالتعلم بطريقة ديناميكية وفعالة.

” تخصص تم إنشاؤه للمهنيين الذين يتطلعون إلى التميز والذي سيسمح لك باكتساب مهارات واستراتيجيات جديدة بسلاسة وفعالية “

يمنحك *TECH* الفرصة للغوص العميق والكامل في الاستراتيجيات والطروحات في الطب البيطري للخيول.

يتكون طاقم التدريس من محترفين نشطين. بهذه الطريقة، تتأكد *TECH* من تقديم هدف التحديث التعليمي الذي تنوي القيام به. فريق متعدد التخصصات من المهنيين المدربين وذوي الخبرة في بيئات مختلفة، الذين سيطورون المعرفة النظرية بكفاءة ولكن قبل كل شيء، سيضعون في خدمة التحديث المعرفة العملية المستمدة من تجاربهم الخاصة.

ويكتمل هذا التمكن من الموضوع من خلال فعالية التصميم المنهجي لشهادة الماجستير المتقدم هذه. تم إعداده من قبل فريق متعدد التخصصات من الخبراء في التعلم الإلكتروني، وهو يدمج أحدث التطورات في تكنولوجيا التعليم. بهذه الطريقة، ستتمكن من الدراسة باستخدام مجموعة من أدوات الوسائط المتعددة المريحة والمتعددة الاستخدامات والتي ستمنحك قابلية التشغيل التي تحتاجها في تخصصك.

يركز تصميم هذا البرنامج على التعلم القائم على حل المشكلات، وهو نهج يتصور التعلم باعتباره عملية عملية بارزة. لتحقيق ذلك عبر الإنترنت، سنستخدم الممارسة عن بعد. بمساعدة نظام فيديو تفاعلي جديد، والتعلم من خبير، ستتمكن من اكتساب المعرفة كما لو كنت تواجه الدورة التدريبية التي تعلمها في تلك اللحظة. مفهوم يسمح لك بدمج التعلم وإصلاحه بطريقة أكثر واقعية وديمومة.



02 الأهداف

الهدف هو تدريب المهنيين المؤهلين تأهيلا عاليا للحصول على الخبرة العملية. هدف يتكامل أيضاً ، بطريقة شاملة، مع دافع التنمية البشرية الذي يضع الأسس لمجتمع أفضل. يتجسد هذا الهدف في مساعدة المهنيين للوصول إلى أعلى مستوى من الكفاءة والتحكم. هدف يمكنك أن تعتبره مكتسباً ، مع تخصص ذو كثافة ودقة عاليتين.



إذا كان هدفك هو تحسين مهنتك ، والحصول على مؤهل يمكّنك من التنافس بين الأفضل ، فلا تبحث بعد ذلك: أهلاً وسهلاً بك في TECH"





الأهداف العامة

- ♦ تنظيم وتصميم مستشفى الخيول لإجراء العمليات السريرية واللوجستية المثلى للمرضى بدرجات متفاوتة الخطورة
- ♦ تقديم المعرفة المتخصصة حول علم صيدلة المستشفيات بالتفصيل ، بحيث يتم تجهيز مستشفى الخيول بشكل صحيح بالأدوية اللازمة للعلاجات الطبية للأمراض الشائعة ، وعلاجات وحدة العناية المركزة ، وعلاجات الإنعاش ، وعلاجات الدعم الطبي
- ♦ إنشاء علاج السوائل وعلاج البلازما والتغذية للمرضى المقيمين في المستشفى
- ♦ الخوض في أمراض أكثر أنظمة تكوين الدم والجهاز المناعي شيوعاً والتي يمكن أن تصل إلى المستشفى أو تتطور فيها خلال مسار الأمراض الأولية الأخرى
- ♦ مراجعة التفسير التحليلي: تعداد الدم الكامل ، والكيمياء الحيوية في الدم ، وغازات الدم
- ♦ توسيع المعرفة بالأمراض التي تصيب الجهاز الهضمي من المعدة إلى المستقيم، وتقييم مرحلة العروض التقدمية المختلفة والتعمق في احتياجات الرعاية الحرجة
- ♦ تدريب الطبيب على التقييم الصحيح للحالة الجهازية للحيوان وما يترتب على ذلك من خطورة المرض، وكذلك الأدوات المتاحة لرصده
- ♦ وضع بروتوكولات تشخيص الجهاز الهضمي والكبد بهدف توليد علاجات وتوقعات محسنة
- ♦ تطوير فهم شامل للانسمام الداخلي في الحصان والتدابير العلاجية الموجهة نحو إدارته السريرية
- ♦ توسيع المعرفة حول الآلية الفيزيولوجية المرضية لالتهاب الصفيحة فقرية بسبب التسمم الداخلي وكذلك زيادة الكربوهيدرات
- ♦ توليد المعرفة المتخصصة عن التغذية المعوية والحقنية المتاحة للمرضى في المستشفيات
- ♦ وضع منهجية مناسبة لاستكشاف أمراض قلب الحصان
- ♦ تحديد جميع العلامات السريرية المرتبطة بأمراض القلب والأوعية الدموية وتحديد الصلة السريرية
- ♦ تحديد النهج السريري المحدد للحصان المصاب باضطراب في القلب والأوعية الدموية
- ♦ توليد المعرفة المتخصصة لإدارة الخيول الحرجة المعقدة بسبب مشاكل القلب والأوعية الدموية
- ♦ تفسير العلامات السريرية التي يظهرها المرضى الذين يعانون من أمراض الجهاز التنفسي ، وتعلم تصنيفها بناءً على صلتها السريرية
- ♦ إنشاء بروتوكول لاختبارات تشخيصية محددة وتعميق تفسيره لتحديد الموقع الدقيق وشدة الأمراض
- ♦ تحليل مزايا طرق التشخيص التي يمكن إجراؤها في المستشفيات على عكس العيادات الميدانية
- ♦ عرض أحدث التطورات في علاج الأمراض في كل من الشعب الهوائية العليا والمسالك الهوائية السفلية
- ♦ تجميع إرشادات الإدارة والمراقبة والعلاج لمرضى الجهاز التنفسي في المستشفيات
- ♦ مراجعة إجراءات الفحص العصبي المفصل للتأكد من الموقع التشريحي للأفة
- ♦ تجميع طرق التشخيص المحددة للجهاز العصبي
- ♦ تأسيس أسس التقييم والمراقبة والعلاج للمريض العصبي في المستشفى
- ♦ وصف تشخيص وعلاج الأمراض العصبية الرئيسية التي تظهر بشكل متكرر في الخيول في المستشفيات
- ♦ وصف تشخيص وعلاج أمراض العضلات الرئيسية التي يمكن ملاحظتها في الخيول في المستشفى
- ♦ تحليل وفهم جميع الاختلافات بين الأطفال حديثي الولادة والخيول البالغة من خلال الأنظمة العضوية
- ♦ وضع منهجية لتحديد جميع العلامات السريرية المرتبطة بعلم الأمراض عند حديثي الولادة وطرق التشخيص الحالية
- ♦ تعلم كيفية علاج وتقييم شدة الأمراض عند حديثي الولادة ، لإنشاء طرق مراقبة دقيقة في المستشفى ، وكذلك الإنذار
- ♦ التعرف على جميع طرق العلاج الداعم والتثبيت أثناء العلاجات المقامة في المستشفى
- ♦ إنشاء منهجية مناسبة لتقييم مشاكل الجهاز البولي التناسلي في الخيول
- ♦ التعرف على جميع العلامات السريرية المصاحبة للجهاز البولي وشدها وأزمتها
- ♦ مراجعة جميع طرق التشخيص المستخدمة في تقييم الجهاز البولي التناسلي
- ♦ توليد المعرفة المتخصصة حول كيفية علاج وتقييم شدة أمراض الجهاز البولي، والجمع بين العلامات السريرية وتفسير الاختبارات التشخيصية المحددة
- ♦ التعرف على أكثر اضطرابات الغدد الصماء شيوعاً عند مريض الخيول
- ♦ التفريق بين طرق التشخيص الحالية لأمراض الغدد الصماء الأكثر شيوعاً، مع مراعاة أن بعض هذه الطرق ديناميكية وتتطلب الاستشفاء من أجل جمع العينات التسلسلية
- ♦ توفير معرفة متعمقة لأكثر المشاكل الجلدية شيوعاً
- ♦ التعرف على جميع العلامات السريرية المصاحبة لكل مرض جلدي
- ♦ إنشاء نهج سريري محدد لكل مرض وتحديد الإنذار
- ♦ وأنسب علاج لكل مرض جلدي
- ♦ تحديد الأسباب الرئيسية للتسمم ومشاركتها في الأنظمة المختلفة
- ♦ وضع نهج ومنهجية مناسبة لتقييم طب العيون
- ♦ التعرف على العلامات السريرية لأمراض العين
- ♦ توفير معرفة متعمقة حول التطفل في الخيول
- ♦ التفريق بين النهج السريري في المريض المسن وفي الحمير

- ♦ توليد المعرفة المتخصصة من أجل التشخيص الصحيح والعلاج والإدارة للأمراض المعدية و/ أو التي يجب الإبلاغ عنها
- ♦ تطوير المعرفة المتخصصة للرعاية في المستشفى للمرضى الجراحين المختلفين الذين تمت دراستهم
- ♦ تحديد التقنيات الجراحية المطبقة وأساليب التصوير التشخيصي لعلاج حالات الطوارئ لدى المرضى داخل المستشفيات
- ♦ وضع بروتوكولات العلاج الطبي وبعد الجراحة لكل مريض من الخيول في المستشفى وفقاً لعلم الأمراض
- ♦ تحديد المضاعفات أثناء تطور مريض الخيول ووضع العلاجات المناسبة لها
- ♦ التعرف على الهياكل التشريحية المختلفة وأمراض الجهاز الهضمي للحصان
- ♦ تطوير الإجراءات الأكثر شيوعاً والتقدم فيها لحل أمراض تجويف الفم
- ♦ تعرف على أعراض اضطرابات الجهاز الهضمي
- ♦ تدريب الطبيب على التقييم الصحيح للحالة الجهازية للحيوان وما يترتب على ذلك من شدة المرض
- ♦ إنشاء بروتوكولات التشخيص وإنشاء علاجات وتوقعات محسنة
- ♦ وضع المعايير المثلث للطلب الوقائي والمبادئ التوجيهية للإدارة الجيدة
- ♦ وضع منهجية مناسبة لفحص الحصان المصاب بأمراض الجهاز التنفسي أو القلب
- ♦ تحديد جميع العلامات السريرية المرتبطة بأمراض الجهاز التنفسي أو القلب والأوعية الدموية في الخيول
- ♦ توليد المعرفة المتخصصة في السمع التنفسي والقلب
- ♦ توليد المعرفة المتخصصة في تسمع الجهاز التنفسي والقلب
- ♦ تدريب الطبيب على الاقتراب من المرضى الذين يعانون من تغيرات متقدمة في تعداد الدم أو الكيمياء الحيوية أو اضطرابات تكون الدم
- ♦ تطوير منهجية مبتكرة ومحدثة للمرضى الذين يعانون من تغيرات بوساطة المناعة
- ♦ تطوير المعرفة الموسعة حول صدمة التسمم الداخلي ، من أجل تزويد المريض بالعلاجات الأكثر ابتكاراً
- ♦ فحص فسيولوجيا استهلاك الطعام ، والتوزيع المادي ونقل لبعة الطعام عبر الأمعاء الدقيقة والغليظة ، وكذلك عمليات امتصاص العناصر الغذائية في الأجزاء الهضمية المختلفة
- ♦ تحديد تحويل العناصر الغذائية إلى طاقة متاحة للوظائف العضوية المختلفة للحصان
- ♦ تحديد الاحتياجات الغذائية المختلفة في النظام الغذائي للخيول، وكذلك متطلبات الطاقة وفقاً للانضباط الرياضي أو الهدف الإنتاجي أو الصيانة كحيوان أليف
- ♦ تقييم الحصان مع دنف: التاريخ والحالة التغذوية ، والفروق المحتملة ، ومعرفة عواقب التمثيل الغذائي ومتطلبات التعديل الغذائي اللاحق
- ♦ التعرف على جميع العلامات السريرية المرتبطة باضطرابات العين في الخيول
- ♦ تحديد النهج السريري المحدد للحصان المصاب باضطراب في العين
- ♦ تحليل الطرق التكميلية المتاحة لتشخيص الاضطرابات العينية الرئيسية في الخيول
- ♦ توليد معرفة متخصصة حول أمراض العين الرئيسية في الحصان
- ♦ تحديد العلاج العام والخاص لأمراض العين الرئيسية في الحصان
- ♦ التعرف على أمراض الجهاز البولي للحصان
- ♦ وضع بروتوكولات تشخيصية تسهل التعرف على المريض المصاب بأمراض المسالك البولية
- ♦ توسيع بدائل العلاجات الممكنة حسب الحالات المرضية
- ♦ التعرف على أمراض الأعضاء التناسلية الطبية والجراحية للفحل والأم ، وتقييم نطاقها وتقديم العلاجات المناسبة للشفاء واستعادة الوظيفة الإنجابية الصحيحة
- ♦ تطوير تقنيات جراحية لحل أمراض الجهاز التناسلي التي يمكن إجراؤها في الميدان
- ♦ التعرف على الصور السريرية التمثيلية للمرض في المهر الوليد
- ♦ وضع بروتوكولات عمل فعالة للكشف المبكر عن المريض حديث الولادة
- ♦ وضع بروتوكولات علاجية لأمراض حديثي الولادة المختلفة
- ♦ تحسين استخدام التصوير التشخيصي للمهر في الحقل
- ♦ تحديد وفك شفرة الخصائص المعينة لأمراض الجهاز الحركي التي تظهر أثناء نمو المهر ونموه منذ الولادة وحتى نهاية فترة طب الأطفال
- ♦ تطوير التقنيات الطبية والجراحية الرئيسية الخاصة بالأمراض التي تصيب المهر في الحقل
- ♦ تطوير إجراءات التخدير والتسكين في العيادات الخارجية
- ♦ تحديد الأدوات اللازمة لتقييم المريض في حالة حرجة، وتوفير المعرفة التي تمكن الطالب من إجراء علاجات خاصة بالمستشفى، مثل إدارة الألم المتقدمة، وتصحيح توازن الكهارل المائي والتوازن الحمضي القاعدي، والرعاية المركزة لحديثي الولادة و العناية المركزة عند البالغين
- ♦ التعمق في الاعتبارات الدوائية والدوائية الأساسية للخيول الرياضية عالية المستوى
- ♦ الغوص في علم سموم الخيول
- ♦ تطوير تطبيق بروتوكولات القتل الرحيم الإنسانية



- ♦ توليد المعرفة المتخصصة حول التطورات في العلاج بالمضادات الحيوية ومقاومة المضادات الحيوية
- ♦ فحص الريبايوتكس والبروبيوتيك وكذلك استخدام النباتات الطبية استجابة للطلب المتزايد في السوق الموجود اليوم في هذا المجال من الطب
- ♦ تحديث وتطوير المعرفة المتعمقة والمفاهيم الجديدة فيما يتعلق بتشخيص وعلاج العرج في الخيول
- ♦ التعرف على علم التشريح المطبق والأمراض التي تؤثر على الهياكل المختلفة للجهاز الحركي للخيول
- ♦ تطوير طرق الفحص والتشخيص المتقدمة المتوفرة في العيادة الميدانية
- ♦ تعميق العلاجات الطبية والجراحية المطبقة في العيادة الميدانية
- ♦ إثبات المعرفة بالجروح وتمزقات الأوتار والتهابات الجهاز العضلي الهيكلي
- ♦ وضع منهجية مناسبة لاستكشافه وتشخيصه وعلاجه
- ♦ توليد المعرفة المتخصصة للمواد والتقنيات المختلفة المستخدمة في علاج هذه الأمراض
- ♦ اقتراح الاستراتيجيات العلاجية في تدبير الجروح البديلة عن الجروح التقليدية
- ♦ توفير معرفة متعمقة لأكثر المشاكل الجلدية شيوعاً
- ♦ التعرف على جميع العلامات السريرية المصاحبة لكل مرض جلدي
- ♦ إنشاء نهج سريري محدد لكل مرض وتحديد الإنذار
- ♦ وأنسب علاج لكل مرض جلدي
- ♦ التعرف على التحديات والمشكلات التي يواجهها الطبيب البيطري في ممارسة علم الأورام السريري للخيول
- ♦ وضع مبادئ تشخيص وعلاج الأورام الجلدية التي تصيب الخيول
- ♦ تطوير معرفة مفصلة بالعمليات المرضية التي تؤثر على نظام الغدد الصماء للحصان
- ♦ تطوير استراتيجيات إدارة الحصان البدن ومقاوم للأنتوسولين
- ♦ وضع منهجية مناسبة لتحديد وتوطين الآفات العصبية في الحصان
- ♦ تحديد التغيرات في الوعي والسلوك ، وإنشاء بروتوكولات العمل
- ♦ تحديد نهج الحصان الرنح ووضع بروتوكولات العمل
- ♦ فحص طرق التشخيص في أعصاب الخيول
- ♦ تفصيل البروتوكولات العلاجية
- ♦ وضع منهجية مناسبة لاستكشاف عيون الحصان



وحدة 1. مقدمة في طب المستشفيات

- ♦ فحص المرافق اللازمة في مستشفى الخيول بالتفصيل
- ♦ تحديد بروتوكولات العمل والتطهير في مستشفى الخيول
- ♦ وضع المبادئ التوجيهية التي يجب اتباعها مع الحيوانات المعدية ، وكذلك البروتوكولات المختلفة حسب درجة الإصابة
- ♦ وضع إرشادات وبروتوكولات دوائية محددة وفقاً لأكثر الأمراض شيوعاً في الخيول
- ♦ إنشاء بروتوكولات متعددة الوسائط للتسكين في الخيول ومراقبة الأم لدى مرضى الخيول
- ♦ تصنيف المرضى حسب شدتهم عند دخولهم المستشفى
- ♦ تحليل علاجات الصيانة المناسبة في غالبية المرضى في المستشفى ، مع التركيز على علاج السوائل والاختلالات الكهرومائية التي قد تنشأ أثناء تطورهم
- ♦ الحفاظ على الحالة الأضية الصحية للمرضى ، من خلال التحكم الغذائي حسب ظروفهم
- ♦ تطوير أمراض الجهاز المكونة للدم والجهاز المناعي من خلال تطوير طرق التشخيص الحالية والعلاجات المناسبة في كل حالة
- ♦ تفسير فحص الدم والكيمياء الحيوية في الدم وقياس الغازات بشكل صحيح في جميع أنواع الأمراض والتغيرات الأكثر شيوعاً في كل منها

وحدة 2. مشاكل الجهاز الهضمي والكبد لدى المريض المقيم في المستشفى

- ♦ تطوير متقدم لإجراءات الاستكشاف العامة ، وكذلك الاختبارات التشخيصية مثل بزل البطن ، واختبار امتصاص الجلوكوز ، والتنظير ، وتفسير الاختبارات المعملية ، والتصوير التشخيصي
- ♦ توسيع المعرفة حول مراقبة مرضى الرعاية الحرجة
- ♦ توليد المعرفة حول خطوط العلاج الأكثر تقدماً للمرضى المقيمين في المستشفى الذين يعانون من أمراض الجهاز الهضمي
- ♦ فحص الأمراض المعدية والطفيلية التي تصيب الجهاز الهضمي بعمق وعلاجاتها المختلفة
- ♦ تدريب الطبيب على الوقاية من المضاعفات الثانوية الناتجة عن أمراض الجهاز الهضمي
- ♦ التعرف على العلامات السريرية المرتبطة بالتسمم الداخلي والصدمة الداخلية في الخيول
- ♦ تحديد الأمراض الورمية التي تصيب الجهاز الهضمي وعلاجاتها المختلفة
- ♦ تطوير أمراض الكبد والقناة الصفراوية في الخيول وعلاجاتها الممكنة
- ♦ تحديد بروتوكولات عمل محددة للمرضى الذين يعانون من التهاب الصفيحة بسبب التسمم الداخلي أو زيادة الكربوهيدرات وضع بروتوكولات التغذية المعوية والحقن في المرضى في المستشفيات



وحدة 3. الجهاز الهضمي

- تحديد الأساليب الصحيحة للتاريخ وتقييم وتقييم المريض بأمراض الجهاز الهضمي
- تطوير الإجراءات الأكثر شيوعاً والتقدم فيها لحل أمراض تجويف الفم
- وضع بروتوكولات كتلة التخدير لجراحات الفم وقلع الأسنان
- التعرف على أمراض الفك السفلي والفكين وحلها
- تطوير إجراءات الاستكشاف العامة بشكل مناسب مثل جس المستقيم والأنبوب الأنفي المعدي وبزل البطن وتفسير الاختبارات المعملية والتصوير التشخيصي في الظروف الميدانية، وإنشاء العلاجات المناسبة وإصدار الإنذار الصحيح للحصان بألم في البطن
- التطور والتقدم بعمق في الأمراض التي تصيب الجهاز الهضمي من المعدة إلى المستقيم، وتقييم مرحلة الأمراض التي تظهر
- تطوير أمراض الكبد والقناة الصفراوية في الخيول وعلاجاتها الممكنة والتقدم فيها بعمق
- تطوير الأمراض المعدية والطفيلية في الجهاز الهضمي والتقدم في علاجاتها المختلفة
- توسيع المعرفة وإنشاء وتطوير معايير القرار الصحيح لعلاج متلازمة بطن الحصان في الميدان، أو في حالة الحاجة إلى علاج جراحي، تكون قادراً على إبلاغ المالك بشكل صحيح وتقديم المشورة بشأن إحالة الحالات إلى المستشفى في حالة احتياجهم لعملية جراحية

وحدة 4. علم أمراض القلب في المرضى في المستشفى

- تحديد المعلومات اللازمة في الفحص السريري للحصان المصاب بأمراض القلب
- اقتراح منهجية تشخيصية للمريض المصاب بالنفخة أو عدم انتظام ضربات القلب
- التعمق في تقنيات مراقبة المريض الحرجة المتقدمة
- تحديد اضطرابات القلب التي تتطلب علاجاً طارئاً
- تفصيل آليات عمل أدوية القلب والأوعية الدموية
- إنشاء بروتوكول الإنعاش الرئوي
- افحص بعمق جميع الأمراض الأكثر شيوعاً في الخيول
- تحديد المضاعفات القلبية التي تحدث في الخيول في المستشفى لتأسيس العلاج المبكر
- تأسيس الإدارة السريرية للمريض في حالة حرجة بسبب قصور القلب أو الصدمة
- توفير العلاج المناسب لاضطرابات الأوعية الدموية

وحدة 5. علم أمراض الجهاز التنفسي في المرضى في المستشفى

- تحديد المعلومات الضرورية وذات الصلة في الفحص السريري لمريض الجهاز التنفسي
- تطوير طرق التشخيص التكميلية المتاحة في المستشفى بعمق وأهميتها على المستوى السريري
- إجراء مراجعة محدثة لأمراض مجرى الهواء العلوي وتشخيصها وعلاجها
- لتطوير فائدة غسل القصبات الهوائية واختبار نضح القصبه الهوائية واختبار الإجهاد في تقييم التهاب الشعب الهوائية السفلية وانعكاساته على المستوى السريري
- تقديم مراجعة محدثة للأمراض المعدية للجهاز التنفسي وعلاجها
- إعطاء إرشادات لمراقبة وعلاج مرضى الجهاز التنفسي في المستشفى
- اشرح بالتفصيل الإجراءات التي يتعين القيام بها في تقييم الأداء الرياضي للحصان، وربطها بأهميتها السريرية

وحدة 6. الجهاز القلبي التنفسي والأوعية الدموية

- تحديد المعلومات اللازمة في الفحص السريري للحصان المصاب بأمراض الجهاز التنفسي أو القلب
- التعرف بدقة على أصوات الجهاز التنفسي والقلب الطبيعية التي يمكن أن نجدها في الخيول
- تحديد أمراض الجهاز التنفسي من أجل تصنيفها واتخاذ قرار بشأن الاختبارات التشخيصية الممكنة اللازمة
- تكوين المعرفة اللازمة عند تنفيذ الإجراءات التشخيصية لمريض الجهاز التنفسي الفحوصات المعملية، وعلم الخلايا، و BAL، والتصوير التشخيصي
- اقتراح منهجية عمل لمرضى أمراض الجهاز التنفسي العلوي
- اقتراح منهجية عمل للمريض المصاب بأمراض الجهاز التنفسي الالتهابية في الشعب الهوائية السفلية
- تحديد الأمراض الجراحية في الجهاز التنفسي العلوي وتطوير الإجراءات التقنية التي يمكن إجراؤها في الميدان، سواء في الإجراءات المجدولة أو في حالات الطوارئ
- اقتراح منهجية عمل للمرضى المصابين بأمراض الجهاز التنفسي المعدية
- التفريق بين اللغظ الفسيولوجي واللغظ المرضي
- إنشاء تشخيصات تفاضلية للإيقاعات غير الطبيعية بناءً على عدم انتظام ومعدل ضربات القلب
- اقتراح منهجية عمل لمريض النفخة القلبية
- اقتراح منهجية عمل لمريض عدم انتظام ضربات القلب

وحدة 7. المشاكل العصبية والعضلية لدى المريض المقيم بالمستشفى

- وصف جميع مكونات عملية التشخيص في الأمراض العصبية ، من التاريخ ذي الصلة وموقع الآفة ، إلى تقنيات التصوير التشخيصي المتقدمة
- تحليل تقنيات التشخيص المتاحة وناقش استخداماتها وحدودها
- تحديث الاتجاهات الجديدة في علاج الحصان العصبي ، من الاستراتيجيات الشائعة إلى إدارة الحصان الراقد
- تفصيل خصائص وانتشار الأمراض العصبية المختلفة والتشخيص التفريقي لها
- وصف جميع مكونات عملية التشخيص ، من الفحص البدني إلى تقنيات التشخيص المرضي المتقدمة
- تفصيل أمراض العضلات المرتبطة بالتمارين الرياضية ووضع العلاجات الطبية المناسبة وعلاجات الإدارة
- تفصيل أمراض العضلات المتعلقة بعدم ممارسة الرياضة ووضع العلاجات الطبية المناسبة وعلاجات الإدارة
- حدد المعلومات التي تساعدنا في تحديد تشخيص المريض
- تعميق استخدام أدوات التشخيص في طب وجراحة العيون ، مثل منظار العين المباشر وغير المباشر ، وتقييم قاع العين ، وتخطيط كهربية الشبكية
- التعرف بدقة على العلامات السريرية لألم العين في الخيول
- تحديد التشخيص التفريقي للعلامات السريرية العينية
- اقتراح منهجية عمل للمرضى المصابين بقرحة القرنية و / أو التهاب القرنية المعدي
- اقتراح منهجية عمل لمرضى الخراج اللحمي والتهاب القرنية المناعي
- وضع منهجية عمل لمرضى التهاب القرنية المتكرر في الخيول ومرض إعتام عدسة العين
- اقتراح منهجية عمل للمرضى الذين يعانون من الجلوكوما وللخيول التي تعاني من أورام العين

وحدة 8. الجهاز الحركي

- حدد بعمق الأمراض التي تؤثر على الجهاز العضلي الهيكلي للحصان من خلال أنواع الأمراض في المناطق التشريحية المختلفة
- إتقان النهج الصحيح للحالة السريرية التي قد يتم عرضها بعمق. الحصول على الأدوات والتحكم فيها من أجل الاستكشاف الصحيح للحيوان والتفسير الصحيح للبيانات التي تم الحصول عليها
- تطوير مخططات العمل وبروتوكولات التشخيص الأمثل
- التشخيص المتقدم لأمراض المفاصل والأوتار والعظام والعضلات في الخيول
- إتقان في العمق كتل التخدير العصبي وتقنياتها ومزاياها الرئيسية وعميوبها المحتملة. تطوير الكتل القريبة وتقنيات إزالة التحسس من التخدير المتقدمة
- إتقان وتطوير تقنيات التصوير التشخيصي وطرق التشخيص التكميلية الأخرى في هذا المجال
- تلقي تدريباً على أحدث الإجراءات العلاجية المنشورة وأحدث تقدم في البحث في علاج الأمراض الحركية
- إتقان وتطوير التقنيات الطبية والجراحية المتقدمة التي يمكن إجراؤها في هذا المجال
- التعرف على جميع العلامات السريرية المصاحبة للأمراض العصبية
- تحديد النقاط الرئيسية للتقييم العصبي
- إنشاء التشخيص التفريقي على أساس الأمراض العصبية الرئيسية للحصان
- تقديم وتحليل الوسائل التشخيصية المتاحة للعمليات المختلفة
- اقتراح تدابير محددة لإدارة مرضى الأعصاب
- تحديث علاجات المريض العصبي سواء في الميدان أو على مستوى المستشفى

وحدة 9. أمراض الجهاز البولي التناسلي في المريض في المستشفى والعلاج والمراقبة

- التقييم السريري للجهاز البولي التناسلي والمعايير المختلفة التي يمكن مراقبتها بشكل منهجي وعلى مستوى المسالك البولية
- تحليل الفيزيولوجيا والفيزيولوجيا المرضية للجهاز البولي التناسلي
- التعرف على الأمراض الأكثر شيوعاً للجهاز البولي ، سواء على المستوى الوظيفي أو المعدني أو الانسداد
- حدد الموقع الدقيق للأمراض ذات الأعراض السريرية الشائعة ، والتي تتطلب في كثير من الحالات دخول المستشفى لإجراء اختبارات التشخيص الديناميكي
- تحديد كيفية علاج وتقييم شدة أمراض الجهاز البولي والمزايا التي يوفرها الاستشفاء للعديد من هؤلاء المرضى لمراقبة وتجنب مزمّن العمليات
- تقييم الجهاز التناسلي للذكور والإناث والأمراض الأكثر شيوعاً على التوالي
- التعرف على الأمراض المنقولة جنسياً عند الذكور والإناث ونتائجها ، وكذلك العلاجات الممكنة
- مراقبة الفرس الحامل والمشاكل المحتملة التي قد تنشأ خلال فترة ما بعد الولادة ، وكذلك المزايا التي يوفرها الاستشفاء لتجنبها

وحدة 10. الجهاز التناسلي والبولي

- توسيع المعرفة حول الأمراض التي تؤثر على الجهاز البولي
- التعرف على بروتوكولات العمل ووضعها لمرضى الفشل الكلوي الحاد والفشل الكلوي المزمن
- وضع بروتوكولات عمل للمرضى الذين يعانون من أمراض المسالك البولية بعد الكلى
- تطوير العوامل المؤهبة التي يمكن أن تحدث ظهور هذا النوع من الأمراض ، وكذلك توسيع المعرفة حول أهمية الوقاية



- ♦ تطوير بدائل علاجية تكون في متناول الطبيب البيطري السريري المتجول
- ♦ للتعلم في أمراض الخصيتين والغدد الملحقمة والقضيب ، وكذلك في علاجات كل منهما
- ♦ تحسين الإدارة الإنتاجية للفحل والفرس غير المخضب
- ♦ تحديد وتقييم الحالات الشاذة المحتملة في فذف الحصان ، وتطبيق الإجراءات اللازمة لضمان جودتها
- ♦ تحديد وعلاج ومنع الأمراض الطفيلية والمعدية في الجهاز التناسلي للخيول
- ♦ تطوير أمراض الأنثى في فترة التزاوج وعلاجاتها الممكنة
- ♦ تطوير الأمراض التي تصيب الأنثى خلال فترة الحمل وعلاجاتها الممكنة
- ♦ تطوير الأمراض التي تصيب الأنثى في فترة ما قبل الولادة وما بعد الولادة وعلاجاتها الممكنة
- ♦ معالجة احتياجات ومتطلبات الولادة الطبيعية وتقييم المشيمة
- ♦ تطوير الإجراءات التي تشمل الرعاية للولادة المريضة وعسر الولادة
- ♦ تطوير الإجراءات التي تشمل معالجة الإصابات المحتملة المرتبطة بالولادة ، مثل تصحيح النواسير الشرجية ، وإعادة بناء التمزقات الخارجية ، وإصلاح الجسم العجاني

وحدة 11. اضطرابات في جهاز الغدد الصماء. استشفاء الخيول التي تعاني من مشاكل جلدية

- ♦ التعرف على مشاكل الغدد الصماء الرئيسية ، وكذلك طرق التشخيص الثابتة والديناميكية لكل منها
- ♦ وضع العلاجات الطبية المناسبة لتثبيت مشاكل الغدد الصماء وكيفية تكييفها حسب تطور المرض
- ♦ تحديد التغذية الكافية للمرضى الذين يعانون من مشاكل في الغدد الصماء ، وكذلك السيطرة على السمنة في الحيوانات المصابة بمتلازمة التمثيل الغذائي
- ♦ تحديد الأمراض الرئيسية التي تصيب الجلد في الخيول
- ♦ فحص المسببات والعلامات السريرية والمخبرية ، وكذلك تحديد تشخيص الأمراض الجلدية الرئيسية في الخيول
- ♦ تحديد أعراض الأمراض الجلدية ذات المنشأ البكتيري والفيروسي واقتراح الخيارات العلاجية
- ♦ التعرف على أعراض الأمراض الجلدية الفطرية والطفيلية واقتراح الخيارات العلاجية
- ♦ تحديد أعراض أمراض الجلد التحسسية والمناعة واقتراح الخيارات العلاجية
- ♦ التعرف على أعراض الأمراض الجلدية الأخرى مثل التهاب الأوعية الدموية واضطرابات التغذية التي تنعكس على الجلد

وحدة 12. أمراض الجلد الجراحية والتراكيب ذات الصلة

- ♦ حدد الأنواع المختلفة للجروح التي يمكن أن تحدث في عيادة الخيول. تحديدها والتمييز بين الأمراض الحادة والمزمنة ، وتقييم درجة التلوث و / أو العدوى ، إن وجدت ، والتعرف على الهياكل المجاورة المتضررة ، وتقييم ما إذا كانت تعفنًا أم لا
- ♦ تطوير المعرفة بمراحل التئام الجلد المختلفة
- ♦ تحديد تقنيات إدارة الأنسجة ، والإرقاء ، والخياطة ، وإعادة البناء ، وتطعيم الجلد
- ♦ وضع المبادئ التوجيهية لاختيار الأنواع المختلفة والمواد وأتماط الخياطة وفماذج الإبر والمصارف المتاحة للطبيب في هذا المجال
- ♦ تحديد أنواع ومواد الضمادات المختلفة ، سواء لعلاج الجروح أو التثبيت. حدد الضمادة المشار إليها في كل حالة سريرية
- ♦ تطبيق الإرشادات العلاجية المختلفة وإجراءات الإصلاح وغيرها من الإسعافات الأولية للجروح الحادة والحديثة
- ♦ تطبيق الإرشادات العلاجية المختلفة وإجراءات الإصلاح للجروح المعقدة والمزمنة والمتهبة ، مع التفكير في إمكانية تطبيق الإجراءات والتقنيات البديلة
- ♦ حدد الاختبارات التي يجب إجراؤها على مريض مصاب بإصابة أو عدوى في العضلات والعظام لتحديد أهمية الإصابة
- ♦ إجراء التشخيص والعلاج الصحيحين للتهابات الزليلية والتهابات العظام ، وتنفيذ إجراءات غسل المفاصل والتروية الموضعية وداخل العظام للمضادات الحيوية في هذا المجال
- ♦ تحديد استخدام تقنيات الوخز العضلي المختلفة لعلاج تلف وتمزقات الأوتار و / أو الهياكل الأربطة
- ♦ عرض الأسباب المختلفة للحيبيبات الغزيرة وعلاجها
- ♦ تطبيق الإرشادات العلاجية المختلفة للحروق والجروح بمختلف أنواعها

وحدة 13. أمراض الجلد الطبية. نظام الغدد الصماء

- ♦ حدد الأمراض الرئيسية التي تصيب الجلد
- ♦ افحص أصل المشكلة وحدد تشخيص التهاب الجلد
- ♦ التعرف على العلامات السريرية والمخبرية للأمراض الجلدية الرئيسية
- ♦ تحديد أعراض أمراض الجلد التحسسية والمناعة واقتراح الخيارات العلاجية
- ♦ فحص أعراض الأمراض الجلدية الأخرى ، بالإضافة إلى تشخيصها وخيارات العلاج
- ♦ تحديد وتطوير العرض السريري والتشخيص والإدارة للأنواع الرئيسية للأورام التي تصيب الخيول
- ♦ توليد معرفة متقدمة حول علم الأمراض وتشخيص وعلاج الساركويد وسرطان الخلايا الحرشفية وأورام الخلايا الصباغية وأورام الخلايا البدينة والأورام اللمفاوية في الخيول



- ♦ فحص التطورات الحديثة فيما يتعلق بعلاجات أورام الجلد في الخيول
- ♦ تطوير المعرفة المتقدمة في علم الأمراض ، والتشخيص ، وإدارة متلازمة التمثيل الغذائي للخيول والخلل في الغدة النخامية في الخيول
- ♦ تحديد العمليات التي تحدث مع التغيرات في تركيزات هرمون الغدة الدرقية
- ♦ تحديد الأسباب الأكثر شيوعًا للتغيرات في مستويات الكالسيوم والفوسفور والمغنيسيوم في الحصان

وحدة 14. الجهاز المكون للدم والمناعة والتغذية

- ♦ التعرف في دراسة مكونات الدم ، وكذلك الاهتمام بالتفصيل بالعلامات البيوكيميائية المصلية ، وكلها معلمات تحليلية يجب أن يعرفها الطبيب المتخصص بعمق ، بهدف التمكن من ربط التعديلات المحتملة في هذا الصدد في المواقف المرضية من أي نوع
- ♦ تطوير المعرفة المتقدمة حول التعديلات المحتملة المتعلقة بتكوين الدم ، بالإضافة إلى البدائل المتعلقة بأحدث العلاجات
- ♦ تحقيق درجة عالية من المعرفة حول الآليات الفيزيولوجية المرضية للتغيرات التي تتم بواسطة المناعة بهدف اختيار الاختبارات التشخيصية الأكثر ابتكارًا ، فضلاً عن العلاج المناسب
- ♦ تعميق الآليات الفيزيولوجية المرضية للتسمم الداخلي وتطور صدمة التسمم الداخلي ، من أجل منع المضاعفات الثانوية المرتبطة بهذه العملية واستخدام أحدث العلاجات
- ♦ التعرف على عمليات الهضم وامتصاص العناصر الغذائية في الأجزاء التشريحية المختلفة للجهاز الهضمي للحصان
- ♦ توفير المعرفة الأساسية حول العناصر الغذائية اللازمة لإعداد برامج الغذاء
- ♦ تقدير وزن الحصان وتحديد حالة جسمه
- ♦ احسب بسهولة الاحتياجات اليومية من العلف والحبوب أو العلف المركب
- ♦ التفريق ومعرفة كيفية تطبيق شروط الطاقة الإجمالية والقابلة للهضم وصافي الطاقة
- ♦ تعميق المعرفة بالبدائل من حيث العلاج بالمضادات الحيوية ، وكذلك تطوير مقاومة المضادات الحيوية ، بهدف تدريب الطبيب على اتخاذ القرار في المواقف التي يوجد فيها قيود كبيرة على استخدام المضادات الحيوية ، إما بسبب فئة المريض ، أو بسبب ظهور مقاومة
- ♦ تحديث عن الريبابوتكس ، والبروبيوتيك ، وكذلك استخدام النباتات الطبية وأهميتها كأدوات مهمة في الطب الوقائي ، وكذلك في علاج أمراض معينة

وحدة 15. الأمراض الطبية والاستشفاء في المهرات

- ♦ تعرف على مكونات رعاية واستقرار المولود ، بالإضافة إلى الحد الأدنى من رعاية الدعم
- ♦ تعرف على جميع الفروق بين الخيول البالغة وحديثي الولادة في الجهاز الهضمي والجهاز التنفسي والغدد الصماء والعضلات والعصبية وجهاز العيون
- ♦ التفريق بين المهور المبكرة وغير الناضجة والمتقزمة وما يجب القيام به في كل حالة ، بالإضافة إلى معرفة كيفية إجراء الإنعاش القلبي الرئوي ومتى يتم إجراؤه
- ♦ تعميق الأمراض التي لها علاقة بجهاز المناعة مثل فشل نقل الغلوبولين المناعي ، وكذلك فهم حالة الإنتان الوليدي ومعرفة كيفية علاجه في المستشفى
- ♦ التعرف على الأمراض العصبية عند حديثي الولادة ، وتمييزها وعلاجها في المستشفى ، لتتمكن من تحديد التشخيص أثناء المراقبة
- ♦ التعرف على أهم أمراض الجهاز التنفسي عند الأطفال حديثي الولادة وأساليب التشخيص الأكثر استخدامًا والعلاجات الدقيقة في المستشفى
- ♦ تحديد الأمراض المعدية المعوية والكبدية الرئيسية عند حديثي الولادة ، وكيفية تحديد التشخيصات التفاضلية الرئيسية ، بالإضافة إلى علاجهم ومراقبتهم في المستشفى
- ♦ تقييم أمراض الجهاز العضلي الهيكلي المختلفة التي يمكن أن تؤثر على حديثي الولادة خلقياً ومكتسبًا ، والعلاجات الممكنة
- ♦ التعرف على أمراض المسالك البولية والغدد الصماء وعلاجها ومراقبتها في المستشفى
- ♦ تعلم كيفية إنشاء العلاج الداعم الضروري لحديثي الولادة بما في ذلك علاج السوائل والتغذية والعلاج بالمضادات الحيوية وتسكين الألم أثناء الاستشفاء

وحدة 16. تسمم. علم أمراض العيون. الطفيليات في الخيول. طب الحمير. الاستشفاء والطب في مرضى الشيوخوخة

- ♦ تحليل أصل التسمم ومشاركته في الجهاز الهضمي والجهاز العصبي والقلب والأوعية الدموية واللمفاوي والكبد والجهاز البولي
- ♦ التعرف على العلامات السريرية للتسمم المتعلقة بحالة الجسم والجهاز الهيكلي والظاهرة
- ♦ وضع منهجية عمل وتقييم للمرضى الذين يعانون من أمراض العيون
- ♦ فحص منهجية تنفيذ أنظمة العلاج وإدارة المستشفيات الخاصة بهم
- ♦ تعميق تقييم طب العيون ، وتحديد أمراض العيون وعلاجها وإدارة المستشفى
- ♦ تحديد الطفيليات المشاركة في أمراض الجهاز التنفسي والجهاز الهضمي
- ♦ تحديد العلاجات المختلفة لطفيليات الخيول
- ♦ فحص أمراض الغدد الصماء وخصائصها فيما يتعلق بعلاج الحمير
- ♦ وضع نهج مناسب للمريض المسن
- ♦ فحص الأمراض التي يتم التبليغ عنها بشكل متكرر وتشخيصها وإدارة الأمراض المعدية ومكافحتها

وحدة 17. طب وجراحة المهر

- ♦ توليد معرفة متقدمة عن علم السموم في الخيول ، وضمان التدريب على التعرف على الصور ذات الأصل السام ، وكذلك تحديد النباتات والعوامل الضارة بالخيول
- ♦ تحليل إجراءات القتل الرحيم بعمق. يجب أن يكون الطبيب قادرًا على التصرف بشكل صحيح مع مرضاهم في هذه اللحظات الأخيرة من مسار حياتهم ، وتطبيق القتل الرحيم بأكثر طريقة إنسانية ممكنة في حالة الحاجة القصوى

وحدة 19. الرعاية في المستشفى للمريض الجراحي وإجراءات المستشفى الطارئة

- ♦ حدد ، بمعايير علمية محدثة ، أفضل العلاجات للجروح التي تلتئم بقصد ثانوي ، ومراقبة تطورها والنظر في المضاعفات الأكثر خطورة لعملية الشفاء من أجل تطوير خطط علاج مناسبة
- ♦ إظهار الإدارة المكثفة للعلاجات الجديدة مثل الليزر أو الأوزون في عملية التئام الجروح
- ♦ متخصصون في تقنية تصوير الأوردة وإثبات إتقانها لتشخيص أمراض الحوافر ومراقبة تطور التهاب الصفيحة
- ♦ إظهار المعرفة المتعمقة بتقنيات وأدوية إدارة الألم المزمن ، سواء في التهاب الصفيحة أو أمراض أخرى
- ♦ تحديد وقت استخدام غسل الإبرة الزليلي ومتى يجب استخدام تنظير المفاصل ، بالاعتماد على المعرفة الحالية لرصد السائل الزليلي وطرق التصوير التشخيصي
- ♦ وضع خطط إعادة تأهيل مثالية للتشوهات الزاوية أو تشوهات الانحناء
- ♦ إظهار المعرفة الميكانيكية الحيوية لتقنيات ارتداء الأحذية المستخدمة في الأمراض التي تمت دراستها في هذه الوحدة
- ♦ تحديد كيف ومتى يتم إجراء فتح القصبه الهوائية في حالات الطوارئ ، وكيفية تقديم الرعاية اللاحقة
- ♦ افحص كيفية تكييف الضمادات والمشدات البطنية مع حالة شق ما بعد الجراحة لمتلازمة البطن الحادة
- ♦ إدارة شقوق ما بعد الجراحة في إخصاء مغلق وإخصاء مغلق ، واقتراح خطط إعادة تأهيل مختلفة حسب الإجراء
- ♦ إدارة شق استئصال البلمعة بعد الجراحة وتحديد موعد إزالة قسطرة الإحليل

- ♦ التعرف على مريض حديث الولادة ذو السلوكيات غير الطبيعية التي تدل على المرض
- ♦ وضع خطوط عمل للمريض حديث الولادة المصاب بالإنتان ، بناءً على شدته
- ♦ تحديد بروتوكولات العمل للمرضى الذين يعانون من أعراض متلازمة الاختناق الوليدي
- ♦ التعرف على المريض المصاب بأعراض قلبية تنفسية ، والقدرة على إصدار تنبؤات تحدد مدى قابليتها للتطبيق
- ♦ تطوير بروتوكولات التثبيت في الميدان للمرضى الذين يعانون من تمزق المثانة
- ♦ حدد الفرق من حيث نتائج الفحوصات التشخيصية للمولود مقارنة بنتائج الفحوصات الخاصة بالكبار
- ♦ تحديد استخدام أدوات التصوير التشخيصي التي يمكن استخدامها في الميدان لتشخيص الأمراض في المهور ، في كل من فترة حديثي الولادة والأطفال. استخدم هذه الطرق بدقة لتشخيص وتقييم الأمراض المختلفة التي يمكن أن تحدث في هذه المراحل
- ♦ تطوير تقنيات الفحص والتشخيص والعلاج بالحقن والمعالجة الموضعية عن طريق غسل المفاصل لالتهاب المفاصل الإلتاني عند الوليد
- ♦ نشر التقنيات التي يمكن إجراؤها في الميدان والتي من شأنها أن تساعد في حل الأمراض الجراحية للمهر النامي ، مثل تصحيح الفتق السري
- ♦ تجميع معرفة تشوهات الزاوية والانحناء للمهر. طور علاجاتك المختلفة وحدد خصائص علاجك بناءً على عمر المريض والمنطقة التشريحية المصابة
- ♦ وصف بالتفصيل العلاجات الطبية واستخدام الراتنجات والجائز ولوازم تقويم العظام المستخدمة في علاج تشوهات الزوايا والانثناء
- ♦ تحديد تقنيات تأخير وتحفيز نمو العظام المستخدمة في العلاج الجراحي لتشوهات الزوايا
- ♦ تحديد تقنيات شق الوتر و استئصال الوتر المستخدمة في علاج تشوهات الانحناء
- ♦ وضع منهجية مناسبة لتحديد وعلاج وتحديد تشخيص الآفات العظمية الغضروفية والتكيسات العظمية تحت الغضروف

وحدة 18. البروتوكولات العلاجية المتقدمة وعلم السموم

- ♦ تحليل البدائل الجديدة من حيث الأدوية المستخدمة في التخدير والتخدير لاستخدام العيادات الخارجية ، وكذلك الخوض في البروتوكولات الأكثر رسوخًا من أجل تحسين هذا النوع من الإجراءات
- ♦ تدريب الطبيب على اتخاذ القرار الفعال والديناميكي في مواجهة مريض يعاني من حالة جهازية خطيرة ، من أجل ضمان التشخيص والعلاجات التي تضمن استقرار المريض على الرغم من الظروف خارج المستشفى
- ♦ تدريب الطبيب على تصحيح اختلالات الإلكتروليت والحمض القاعدي لضمان عكس الصور مع تعديلات الدورة الدموية
- ♦ ضمان المعرفة المتقدمة في إدارة الأم في الخيول بأحدث الأدوية
- ♦ فحص الخصائص والاعتبارات الخاصة التي يجب مراعاتها عند تطبيق العلاجات الدوائية في الحصان الرياضي ، مع التركيز بشكل خاص على تجنب المشاكل في مواجهة النتائج الإيجابية المحتملة في اختبارات التحكم للمواد البيولوجية في المسابقات



تخصص ذو جودة للطلاب المتميزين. في TECH لدينا المعادلة

المثالية لتعليم عالي المستوى

الكفاءات

بمجرد دراسة جميع المحتويات وتحقيق أهداف درجة الماجستير المتقدم في الطب البيطري للخيول، سيكون للمحترف كفاءة وأداء متفوقان في هذا المجال. منهج متكامل للغاية، في تخصص عالي المستوى، يحدث فرقاً.



يتطلب الوصول إلى التميز في أي مهنة جهداً ومثابرة. ولكن قبل كل شيء ، دعم المتخصصين، الذين يمنحونك الدفعة التي تحتاجها ، بالوسائل والدعم اللازمين. في TECH نضع في خدمتك كل ما تحتاجه"

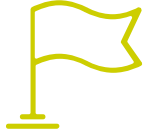


الكفاءات العامة



- ◆ معرفة متعمقة بتصميم وتنظيم مستشفى الخيول
- ◆ امتلاك المعرفة المحددة اللازمة للتدخل في منطقة الجهاز الهضمي للخيول
- ◆ إدارة الحصان المصاب بأمراض القلب بجميع مناهجها
- ◆ التدخل في مرضى الجهاز التنفسي
- ◆ معالجة رعاية مرضى الأعصاب
- ◆ العمل مع الأطفال حديثي الولادة من الخيول
- ◆ التدخل في مشاكل الجهاز البولي التناسلي عند الخيول
- ◆ معالجة اضطرابات الغدد الصماء عند الخيول
- ◆ العمل على وجه التحديد مع الحمير
- ◆ علاج التسمم في الخيول
- ◆ العمل مع الأمراض الأقل تكراراً التي تتطلب دخول المستشفى
- ◆ رعاية المريض المسن
- ◆ التعرف على أمراض الخيول
- ◆ إتقان بروتوكولات العمل في كل حالة
- ◆ إتقان بروتوكولات استكشاف الخيول
- ◆ كن مؤهلاً للتصرف في الأماكن التي تسافر إليها
- ◆ تنفيذ مهام عيادة الخيول المتنقلة بكفاءة
- ◆ إصدار التشخيصات المناسبة

الكفاءات المحددة



- ♦ تعرف على كيفية تشخيص مخص الخيول
- ♦ تعامل مع أكثر الحالات تعقيدًا وأخفها
- ♦ اتخذ قرارات سريعة في حالات الطوارئ
- ♦ تحديد متى تكون الإحالة إلى المستشفى مناسبة
- ♦ قم بإجراء إدارة غذائية مناسبة
- ♦ تحدد ظروف المجموعة وتدخلها
- ♦ تشخيص أمراض الجهاز التنفسي عند الخيول
- ♦ تعرف على أمراض مجرى الهواء العلوي
- ♦ التعرف على أمراض الجهاز التنفسي السفلي
- ♦ توعية المالك بإجراءات الوقاية والكشف المبكر
- ♦ حدد موعدًا للعلاجات المناسبة
- ♦ التعرف على أمراض القلب في الخيول
- ♦ تقييم التداعيات السريية للغطس أو عدم انتظام ضربات القلب
- ♦ معرفة التغيرات في نظام القلب والأوعية الدموية
- ♦ تعرف على التغيرات في أمراض الجهاز التنفسي
- ♦ تقنيات وبروتوكولات التشخيص الرئيسية
- ♦ معرفة متعمقة بتصميم وتنظيم مستشفى الخيول
- ♦ امتلاك المعرفة المحددة اللازمة للتدخل في منطقة الجهاز الهضمي للخيول
- ♦ إدارة الحصان المصاب بأمراض القلب بجميع مناهجها
- ♦ التدخل في مرضى الجهاز التنفسي
- ♦ معالجة رعاية مرضى الأعصاب



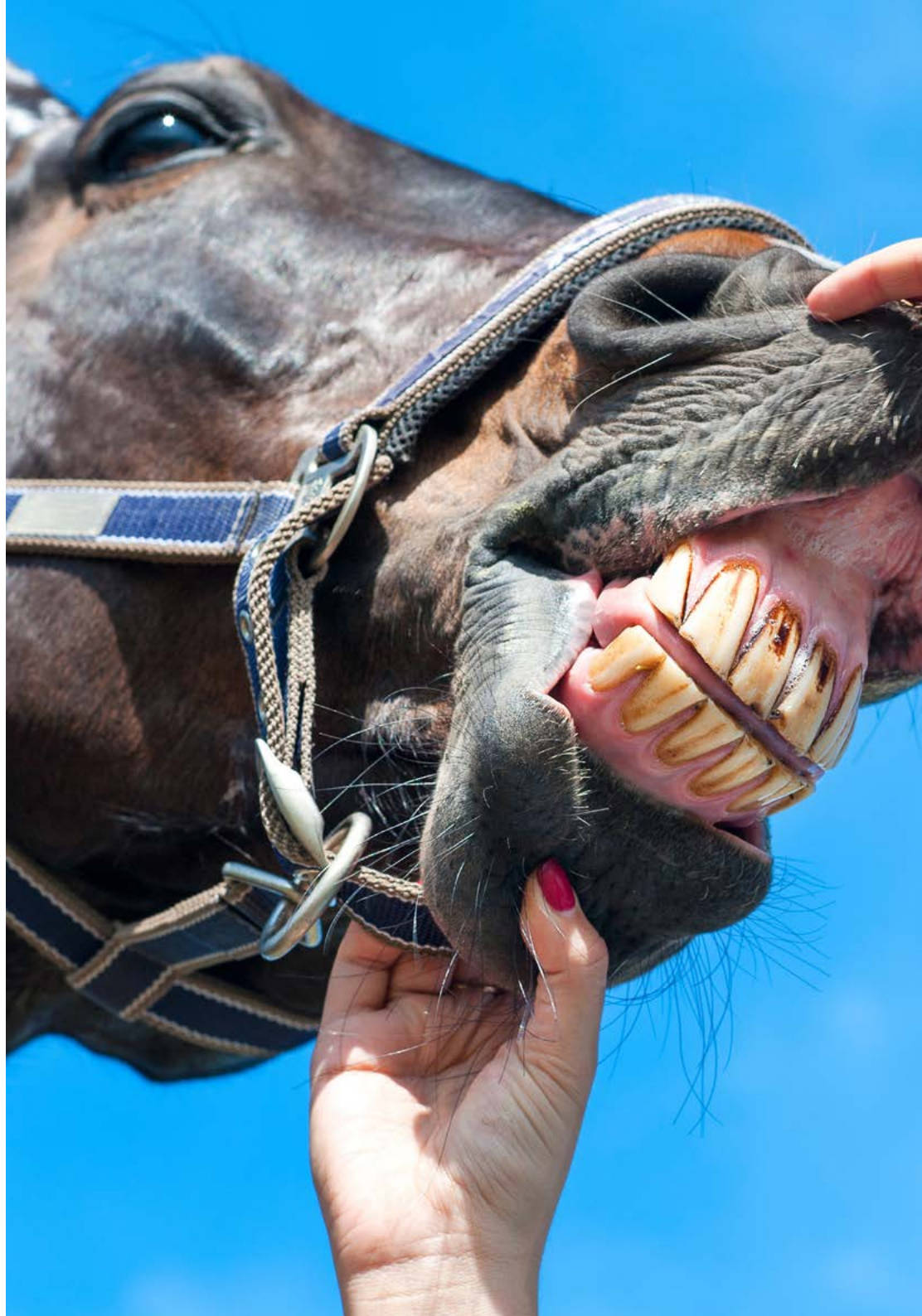
- ♦ العمل مع الأطفال حديثي الولادة من الخيول
- ♦ التدخل في مشاكل الجهاز البولي التناسلي عند الخيول
- ♦ معالجة اضطرابات الغدد الصماء عند الخيول
- ♦ العمل على وجه التحديد مع الحمير
- ♦ علاج التسمم في الخيول
- ♦ العمل مع الأمراض الأقل تكرارًا التي تتطلب دخول المستشفى
- ♦ رعاية المريض المسن
- ♦ التحرك بكفاءة في مرافق مستشفى الخيول
- ♦ إدارة بروتوكولات العمل لمستشفى الخيول
- ♦ قم بتنفيذ الإرشادات الخاصة بالحيوانات المعدية
- ♦ إدارة علم الصيدلة في الاستشفاء للخيول
- ♦ اختر من بين علاجات الصيانة المختلفة
- ♦ تنفيذ تقنيات المسح المتقدمة
- ♦ مراقبة المريض الحرج
- ♦ التعرف على أمراض الجهاز الهضمي
- ♦ دليل أشكال التدخل في أمراض الجهاز الهضمي
- ♦ استكشف حضان القلب وحدد حالته الصحية
- ♦ استخدم تقنيات متقدمة لمراقبة المريض الحرجة
- ♦ استخدم أدوية القلب والأوعية الدموية
- ♦ تطوير الإنعاش القلبي الرئوي
- ♦ استخدم العلاج المبكر
- ♦ التدخل في اضطرابات الأوعية الدموية
- ♦ إجراء فحص شامل وكامل لمريض الجهاز التنفسي
- ♦ استخدم طرق التشخيص الأكثر تقدمًا في حالات الجهاز التنفسي
- ♦ تقييم الأداء الرياضي للحصان
- ♦ تشخيص الأمراض العصبية
- ♦ اختر تقنيات التشخيص المتقدمة والمناسبة في كل حالة
- ♦ تعرف على أمراض العضلات المرتبطة بالتمارين الرياضية
- ♦ تثبيت مهر حديث الولادة
- ♦ وضع مناهج مختلفة للمهور المبتسرة وغير الناضجة والمتقزمة
- ♦ علاج تعفن الدم عند حديثي الولادة في المستشفى
- ♦ معالجة الأمراض المختلفة عند حديثي الولادة
- ♦ توجيه تدابير الدعم في حديثي الولادة
- ♦ تشخيص أمراض الجهاز البولي التناسلي الأكثر شيوعًا
- ♦ التمييز بين أمراض المسالك البولية التي لها أعراض متشابهة
- ♦ تقييم وعلاج أمراض الجهاز البولي التناسلي
- ♦ كشف وعلاج مشاكل الإنجاب في الخيول والأفراس
- ♦ تعرف على الأمراض التي تنتقل عن طريق الاتصال الجنسي ووصف العلاجات المناسبة
- ♦ مراقبة الفرس الحامل
- ♦ تشخيص مشاكل الغدد الصماء في الخيول
- ♦ استقرار المرضى الذين يعانون من مشاكل الغدد الصماء
- ♦ إرشادات للتغذية الكافية في حالات مشاكل الغدد الصماء
- ♦ التعرف على الأمراض الجلدية في الخيول
- ♦ توجيه العلاجات الفعالة في الأمراض الجلدية للخيول
- ♦ التمييز بين الأمراض الجلدية الفيروسية والبكتيرية
- ♦ تعرف على الأمراض الجلدية ذات المنشأ التحسسي
- ♦ تعرف على الحالات الأخرى التي تظهر مع أعراض الجلد
- ♦ تشخيص التسمم في الخيول

- ♦ جدولة التدخل العلاجي في حالات التسمم
- ♦ معالجة أمراض العيون في الخيول
- ♦ التعرف على الطفيليات في أمراض الجهاز التنفسي والجهاز الهضمي
- ♦ توجيه العلاجات في الأمراض الطفيلية
- ♦ تشخيص ومعالجة أمراض الغدد الصماء في الحمير بطريقة محددة
- ♦ إجراء العلاج والنهج المناسبين في حالة مرضى الشيخوخة
- ♦ التعرف على الأمراض الواجب الإبلاغ عنها والبروتوكول الواجب اتباعه
- ♦ يعالج جروح النبتة الثانوية
- ♦ إدارة استخدام الليزر والأوزون في التئام الجروح
- ♦ استخدم تصوير الأوردة في تشخيص أمراض الحوافر والتهاب الصفيحة
- ♦ وصف الأدوية المضادة للألم في حالات التهاب الصفيحة والأمراض الأخرى
- ♦ إجراء غسيل إبرة زليلي
- ♦ إجراء إعادة التأهيل في حالات التشوه الزاوي أو الانثناء
- ♦ معرفة طرق صنع الحذاء في أمراض معينة
- ♦ قم بإجراء فتح القصبه الهوائية في حالات الطوارئ والرعاية اللاحقة عند الاقتضاء
- ♦ قم بعمل الضمادات في متلازمات البطن الحادة
- ♦ اعتني بشقوق ما بعد الجراحة في الخصيات المغلقة والمفتوحة
- ♦ رعاية شق استئصال البلعمة وإزالة قسطرة الإحليل بشكل صحيح
- ♦ أن يكون على درجة عالية من الكفاءة في تشخيص الأمراض المتعلقة بتكوين الدم والجهاز المناعي
- ♦ جدولة وتفسير الدراسات المخبرية لمكونات الدم
- ♦ التعرف على الصدمة السامة الداخلية ومعالجتها
- ♦ استقرار المريض بسرعة وفعالية خاصة في المواقف التي تهدد حياته
- ♦ قم بتوجيه النظام الغذائي المناسب وتعليم المالك كيفية القيام بذلك
- ♦ تقديم النصائح الغذائية المتقدمة في حالات خاصة
- ♦ تعرف على أحدث التطورات في العلاج بالمضادات الحيوية للخيول
- ♦ تعرف على النباتات الطبية المفيدة في علاج الخيول
- ♦ تشخيص أمراض الجهاز الحركي
- ♦ إتقان تشريح الخيول
- ♦ استخدم التطورات الطبية في المنطقة الحركية للخيول
- ♦ تعرف على نظام غلاف الخيول على مستوى متقدم
- ♦ استخدم الخيارات العلاجية المتاحة لعلاج الجروح وإصابات العضلات والعظام
- ♦ تحقيق التئام الجروح
- ♦ التدخل في إصابات المفاصل والأوتار
- ♦ معالجة الإصابات جراحياً في هذا المجال
- ♦ أداء الإدارة المحيطة بالجراحة
- ♦ التشخيص والتدخل المبكر في التهابات الجهاز العضلي الهيكلي
- ♦ يستخدم في الحالات المناسبة العلاج بالبرقعات وترقيع الجلد
- ♦ تعرف على أورام الجلد
- ♦ قم بإجراء تشخيص مبكر في نفس الوقت
- ♦ كشف وتشخيص ومعالجة أمراض الغدد الصماء
- ♦ التعرف على متلازمة التمثيل الغذائي للخيول
- ♦ تعرف على متلازمة كوشينغ في الخيول
- ♦ معرفة الأماكن الجغرافية التي يوجد فيها انتشار أعلى لهذه المتلازمات
- ♦ تعرف على السلالات الأكثر تضرراً
- ♦ حدد مواعيد الاختبارات التشخيصية المناسبة
- ♦ استخدم التقنيات التقليدية والمتقدمة في النهج

- ◆ التعرف على الأمراض العصبية للخيل
- ◆ تمييز الصور المسببة التي تنشأ
- ◆ معرفة العوامل المسببة التي تنشأ عنها
- ◆ اكتشاف ومعالجة حالات العين المبكرة في الخيل
- ◆ تشخيص وعلاج قرح القرنية
- ◆ تشخيص وعلاج التهاب القرنية
- ◆ تشخيص وعلاج الخراجات اللحمية
- ◆ تشخيص وعلاج التهاب القرنية المناعي
- ◆ تشخيص وعلاج انفصال الشبكية
- ◆ تشخيص وعلاج إعتام عدسة العين
- ◆ تشخيص وعلاج الجلوكوما
- ◆ حدد مواعيد الاختبارات التشخيصية المناسبة لكل حالة
- ◆ إتقان جميع جوانب التهذيب والتخدير
- ◆ حمل التخدير والحفاظ عليه وعكسه
- ◆ إجراء العناية والبروتوكولات الخاصة بوحدة العناية المركزة بالمستشفى
- ◆ الإدارة الدوائية للخيل الرياضية ، مكافحة المنشطات
- ◆ معالجة القضايا السمية
- ◆ تعرف على جميع جوانب إجراءات القتل الرحيم
- ◆ حضور ولادة الخيل
- ◆ التدخل في اضطرابات الجهاز التناسلي عند ذكور الخيل
- ◆ التدخل في اضطرابات الجهاز التناسلي لإناث الخيل

- ◆ معالجة الأمراض الجراحية
- ◆ مارس التقنيات التقليدية والرائدة
- ◆ كشف وتشخيص والتدخل في تغيرات الجهاز البولي
- ◆ جدولة الاختبارات التشخيصية وتفسيرها
- ◆ الكشف والتدخل في الأمراض أثناء الحمل والولادة في الخيول
- ◆ إجراء الكشف المبكر عن مشاكل الولادة والمهر
- ◆ إدارة معدات التشخيص المحمولة في الأشعة والموجات فوق الصوتية للولادة والمهر
- ◆ الكشف والتدخل في تنخر العظم في المهور
- ◆ استخدم الأساليب والبروتوكولات الحديثة والمتقدمة

الهدف بسيط للغاية: أن نقدم لك تخصصًا عالي الجودة ، مع أفضل نظام تعليمي في الوقت الحالي ، حتى تتمكن من تحقيق التميز في مهنتك ”



هيكل الإدارة وأعضاء هيئة تدريس الدورة التدريبية

ضمن مفهوم الجودة الشاملة لهذه الجامعة ، تفخر TECH بأن تقدم للطالب طاقم تدريس على أعلى مستوى ، تم اختياره لخبرتهم المثبتة في المجال التعليمي. محترفون من مجالات ومهارات مختلفة يشكلون طاقمًا كاملاً متعدد التخصصات. فرصة فريدة للتعلم من الأفضل.



سيستجيب مدرسوننا تحت تصرفك بخبرتهم وقدرتهم التعليمية ليقدّموا لك
عملية تعليمية محفزة وخلاقة "



المدير الدولي المُستضاف

كواحد من الجراحين البيطريين الرائدة في رعاية مرضى الخيول، يشغل الدكتور Andy Fiske-Jackson منصب نائب مدير الكلية الملكية البيطرية للخيول Royal Veterinary College Equine في المملكة المتحدة. هي واحدة من المؤسسات الرائدة في كل من رعاية مرضى الخيول وفي التطوير والتعليم والابتكار في المجال البيطري. وقد سمح له ذلك بالتطور في بيئة متميزة، حتى أنه حصل على جوائز James Bee Educator لتميزه في العمل التعليمي.

في الواقع، يعد الدكتور Andy Fiske-Jackson أيضاً جزءاً من فريق الجراحين في مستشفى Equine Referral، ويركز عمله على جراحة العظام وجراحة الأنسجة الرخوة. وبالتالي، فإن مجالات نهجها الرئيسية هي الاهتمام بحالات الأداء المنخفض وآلام الظهر ومشاكل الأسنان والجيوب الأنفية واعتلال الأوتار في وتر العضلة المثنية والطب التجديدي.

فيما يتعلق بالبحث، يركز عمله بين تقنيات التشخيص لاعتلال الأوتار في وتر العضلة المثنية الثنائية، والاستخدامات السريرية لتحليل المشي الموضوعي والتقييم الموضوعي لآلام الظهر. قاده كفاءته في هذا المجال إلى المشاركة بنشاط في العديد من الأحداث والمؤتمرات الدولية، بما في ذلك المؤتمرات في البرتغال وجمهورية التشيك وفنلندا وبلجيكا والمجر وسويسرا والنمسا وألمانيا، وأيرلندا وإسبانيا وبولندا.



د. Fiske-Jackson, Andy

- ◆ نائب مدير Royal Veterinary College Equine, Hertfordshire, المملكة المتحدة
- ◆ أستاذ جراحة الخيول في Royal Veterinary College
- ◆ جراح الخيول في مستشفى Equine Referral, Hertfordshire, المملكة المتحدة
- ◆ طبيب بيطري في Ax Valley Veterinary
- ◆ طبيب بيطري في مستشفى Liphook Equine للخيول
- ◆ طبيب بيطري في جمعية حماية الحيوانات بالخارج, المغرب
- ◆ تخرج من جامعة Liverpool
- ◆ ماجستير الطب البيطري من Royal Veterinary College

بفضل *TECH* ستتمكن من التعلم مع
أفضل المحترفين في العالم



دكتورة. Aguirre, Carla

- ♦ دكتوراه في الطب البيطري من جامعة مورسيا (2009). بعد حصوله على دبلوم الدراسات المتقدمة (2005) ، أنهى الدكتوراه في نفس الجامعة بأطروحة "دوبلر في الموجات فوق الصوتية الرقمية في الخيول المصابة بالتهاب الصفيحة" ، وحصل على تقدير امتياز مع درجة شرف
- ♦ إجازة في الطب البيطري من جامعة سانتياغو دي كومبوستيلا (1995-2000)
- ♦ محترف مستقل متخصص في الطب الباطني: رأي ثان للزملاء ، طبيب بيطري لفرق المنافسة ، مستقل في مستشفيات الفروسية والتطبيب عن بعد. منذ 2019
- ♦ شريك ومدير تنفيذي للمركز البيطري وطب أنيمايكوس والجراحة البيطرية في مورسيا (2013 - حتى الآن)
- ♦ طبيب بيطري إكلينيكي للخيول ، مسؤول عن خدمة الطب الباطني للخيول في المستشفى البيطري السريري بجامعة مورسيا (2007-2019). حاليا في إجازة تطوعية لمدة عام واحد



السيدة. Alonso, María

- ♦ شهادة في الطب البيطري من جامعة كومبلوتس مدريد (UCM)
- ♦ شهادة إسبانية في عيادة الخيول
- ♦ خدمة الطب الباطني للخيول في المستشفى البيطري السريري في جامعة ألفونسو العاشر الحكيم
- ♦ أستاذ مساعد بكلية الطب البيطري بجامعة ألفونسو العاشر الصابو
- ♦ عضو نقابة الأطباء البيطريين للخيول
- ♦ عضو في الجمعية الإسبانية للعلاج بالأوزون
- ♦ الإقامة في مستشفى UCM البيطري السريري
- ♦ عيادة الخيول المتنقلة طبيب بيطري وظفته أطباء بيطريون يعملون لحسابهم الخاص
- ♦ طبيب بيطري مستقل في عيادة الخيول المتنقلة في مدريد



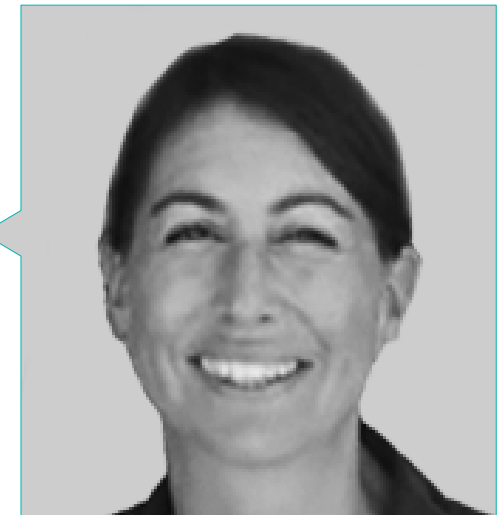
دكتورة. Varela del Arco, Marta

- ♦ طبيب بيطري إكلينيكي في طب الخيول والجراحة والطب الرياضي
- ♦ رئيس منطقة الحيوانات الكبيرة في مستشفى كومبلوتنس البيطري السريري (UCM)
- ♦ أستاذ مشارك في قسم طب وجراحة الحيوان بجامعة كومبلوتنس بمدريد (UCM)
- ♦ رئيس منطقة الحيوانات الكبيرة في مستشفى كومبلوتنس البيطري السريري
- ♦ أستاذ مساعد في قسم طب وجراحة الحيوان في UCM في عام 2007 ، وهي أستاذ مشارك في القسم المذكور من 2015 إلى الوقت الحاضر
- ♦ يقوم بالتدريس في مختلف برامج البكالوريوس والدراسات العليا ودرجات الماجستير في التخصص الجامعي
- ♦ تشارك بنشاط كمدير لمشاريع نهاية الدرجة في الطب البيطري وكعضو في لجنة تحكيم أطروحات الدكتوراه المختلفة.



دكتورة. De la Cuesta Torrado, María

- ♦ طبيب بيطري متخصص في الطب الباطني للخيول
- ♦ أستاذ مشارك في قسم طب وجراحة الخيول ، جامعة كاردينال هيريرا في فالنسيا منذ عام 2012
- ♦ عضو اللجنة المنظمة للمؤتمر الثاني عشر للكلية الأوروبية للطب الباطني للخيول 2019 (ECEIM)
- ♦ عضو مجلس إدارة الجمعية الإسبانية للعلاج بالأوزون
- ♦ عضو لجنة أطباء الخيول بالكلية الرسمية للأطباء البيطريين في فالنسيا
- ♦ عضو في الرابطة الإسبانية لأخصائيي الطب البيطري للخيول (AVEE)
- ♦ عضو اللجنة العلمية ومنسق الدورات والمؤتمرات في مجال العلاج بالأوزون مدعوماً باعتمادات التعليم المستمر الممنوحة من قبل النظام الصحي الوطني





هيئة التدريس

السيدة. Benito, Irene

- ♦ بكالوريوس في الطب البيطري (2011). جامعة إكسترمادورا (UEX) ، كلية الطب البيطري في كاسيريس
- ♦ الانتهاء من فترة تدريب في طب وجراحة الخيول في المستشفى البيطري السريري في UAB (جامعة برشلونة المستقلة) خلال عام 2013-2014
- ♦ الانتهاء من التدريب المهني من خلال منحة Quercus (برنامج ليوناردو دافنشي) لخريجي جامعة إكسترمادورا ، لمدة نصف عام ، في مركز Hippiatrica Equine الطبي ، لشبونة (البرتغال) ، تحت تنسيق الدكتور مانويل توريبالبا (المدير السريري)
- ♦ تحقيق منحة إيراسموس للتدريب الداخلي للعمل في الخارج في مستشفى الخيول بجامعة بريستول ، مستشفى إحالة الخيول (إدارة البروفيسور. أليستير بار) في لانغفورد ، (شمال سومرست) ، المملكة المتحدة ، تحت إشراف وتنسيق السيد هنري تريمين (2011)
- ♦ دورة تدريبية عبر الإنترنت في عامي 2014 و 2015 حول الأنشطة الإدارية المتعلقة بالعمل والإدارة الإدارية التي تدرسها أكاديمية جلوريتا (دينيا)
- ♦ حضور دورات العلاج بالأوزون في الخيول التي نظمتها ماريا دي لا كويستا في عامي 2014 و 2015 ونظمتها Seat (جمعية العلاج بالأوزون الإسبانية) في فالنسيا
- ♦ حضور الدورات والمؤتمرات التدريبية والتدريبية التي تدرس من قبل الجامعات الإسبانية

السيدة. Rodríguez Vizcaíno, María Jesús

- ♦ إجازة في الطب البيطري من جامعة مورسيا عام 1999
- ♦ يعمل حاليًا على تطوير مهنته في خدمة طب وجراحة الخيول في مؤسسة العيادة البيطرية بجامعة مورسيا
- ♦ أستاذ مشارك في قسم طب وجراحة الحيوان بجامعة مرسية ومعتمد من Aneca لشكل أستاذ مساعد دكتور
- ♦ طبيب حاصل على التخصص الأوروبي عام 2008
- ♦ أكثر من 15 عامًا من الخبرة المهنية والبحثية
- ♦ في عام 2012 ، حصلت على الشهادة الممنوحة من الكلية الملكية للجراحين البيطريين (Rcvs) كخبير في جراحة الخيول وجراحة العظام (Cert es-Orth)
- ♦ في عام 2017 تخرج كأخصائي من الكلية الأمريكية للأطباء البيطريين المتخصصين في الطب الرياضي وإعادة التأهيل
- ♦ أكثر من 20 مطبوعة في مجلات دولية مفهومة ومراجع في مجلتين دوليتين مفهرستين في Jcr.

هيكل الإدارة وأعضاء هيئة تدريس الدورة التدريبية | 35 tech

دكتورة. Villalba, María

- طبيب بيطري إكلينيكي في خدمات تخدير الخيول والطب الباطني في مستشفى كومبلوتسي البيطري السريري (UCM) وفي خدمة تخدير الخيول في مستشفى فيرجن دي لاس نيفيس البيطري السريري (مدريد)
- بكالوريوس في الطب البيطري من جامعة كومبلوتنس بمدريد
- دكتوراه في الطب البيطري من جامعة كومبلوتنس بمدريد
- الشهادة الأوروبية في أمراض القلب البيطرية (Esyps)
- ماجستير في العلوم البيطرية من جامعة كومبلوتنس بمدريد
- ماجستير في طب القلب البيطري
- متحدث في المؤتمرات والدورات الوطنية لأمراض القلب للخيول
- عضو في الجمعية البيطرية للقلب والأوعية الدموية (Vcs) والجمعية الأوروبية والإسبانية لأمراض القلب (Esc and Sec) والجمعية الإسبانية لأخصائيي الطب البيطري للخيول (Avee)
- أستاذ مشارك في قسم طب وجراحة الحيوان بجامعة كومبلوتنس بمدريد

السيدة. Criado, Raquel

- خدمة الطب الرياضي بالمستشفى البيطري السريري بجامعة ألفونسو العاشر الحكيم
- أستاذ مشارك بكلية الطب البيطري بجامعة ألفونسو العاشر الحكيم
- تخرج في الطب البيطري من جامعة سيوكاردينال هيريرا في فالنسيا
- الإقامة في الطب الرياضي وجراحة الخيول في مستشفى Uax البيطري السريري
- تدريب للحيوانات الكبيرة في مستشفى Uax البيطري السريري
- إقامة التدريب في المستشفى البيطري الإيطالي
- أستاذ مشارك بكلية الطب البيطري بجامعة ألفونسو العاشر الصابو. (2019-2020)
- تسليم التدريس العملي المتعلق بأنواع الخيول في موضوع "علم الأمراض الجراحي" في المستشفى البيطري السريري
- منشورات النشر العلمي في مجال طب الخيول

السيدة. Martin Giménez, Tamara

- خدمة جراحة الخيول والطب الرياضي وإعادة التأهيل في المستشفى CEU البيطري السريري. جامعة Cardenal Herrera, مدينة فالنسيا
- مرشد لدرجة الماجستير في الصحة العامة في جامعة سرقسطة
- أستاذ وحدات التدريب المهني للفنيين والمساعدين في الفروسية في Institut d'estudis aplicats S.L. مدينة برشلونة
- دراسات عليا في عيادة الخيول من جامعة برشلونة المستقلة (UAB)

السيدة. Díez de Castro, Elisa

- تخرج في الطب البيطري عام 2004 من جامعة قرطبة
- تخصص ما بعد التخرج في الخيول (T1-Pro Equine) في كلية الطب البيطري في Maisons Alfort (باريس)
- تدريب لمدة 13 شهرًا في مستشفى دي كابلوس دي كانتابريا
- إقامة الكلية الأوروبية للطب الباطني للخيول (Eceim) في جامعة قرطبة (2007-2011)، الحصول على لقب دبلوم Eceim في بداية عام 2012
- منذ ذلك الحين، عمل في خدمة الطب الباطني للخيول في المستشفى البيطري السريري بجامعة قرطبة. D
- ماجستير الطب والتحسين وصحة الحيوان
- دكتوراه في طب الغدد الصماء للخيول، حاصل على درجة الدكتوراه في مارس 2015 بتأهيل ممتاز بامتياز مع مرتبة الشرف
- يقيم في العديد من الجامعات الأوروبية والمستشفيات السريرية مثل جامعة ليفربول أو مستشفى ليهوك للخيول (المملكة المتحدة)
- أستاذ ماجستير - متدرب في طب وجراحة الحيوانات المرافقة من جامعة كاسيريس منذ 2013 وماجستير الطب الرياضي للخيول من جامعة قرطبة منذ إنشائه في 2018

السيدة. Rodríguez Hurtado, Isabel

- أخصائي أمراض الباطنة لدى الخيول
- بكالوريوس في الطب البيطري من جامعة كومبلوتنس بمدريد
- دكتوراه الطب البيطري عام 2012
- دبلوم الكلية الأمريكية للطب الباطني البيطري (ACVIM) عام 2007
- تدريب وإقامة في الطب الباطني للخيول في جامعة أوبورن (الولايات المتحدة الأمريكية)
- ماجستير في العلوم الطبية الحيوية
- درجة الماجستير في منهجية البحث في العلوم الصحية

دكتورة. Martín Cuervo, Maria

- ♦ دكتور في الطب البيطري من جامعة إكسترمادورا
- ♦ إجازة في الطب البيطري من جامعة قرطبة
- ♦ ماجستير في العلوم البيطرية من جامعة إكسترمادورا
- ♦ دبلوم من الكلية الأوروبية للطب الباطني للخيول (Eceim)
- ♦ أستاذ مشارك في قسم طب وجراحة الحيوان بجامعة إكسترمادورا ، يقوم بتدريس الطب الباطني للخيول ، منذ عام 2016
- ♦ أستاذ دورة تطوير Uex: "الدورة النظرية العملية في التحليل السريري في الطب البيطري. المنهجية والتفسير. (2010, 2011, 2012 و 2013)
- ♦ أستاذ ماجستير في طب وجراحة الخيول بجامعة إكسترمادورا (2012 حتى الآن)
- ♦ أستاذ ماجستير دولي في "استنساخ الخيول" بجامعة إكسترمادورا (2013 و 2014 و 2015).

السيدة. Gómez Lucas, Raquel

- ♦ بكالوريوس في الطب البيطري من جامعة كومبلوتنس مدريد
- ♦ دكتور في الطب البيطري
- ♦ دبلوم الكلية الأمريكية لطب رياضة الخيول والتأهيل (Acvsmt)
- ♦ أستاذ الطب البيطري بجامعة ألفونسو العاشر الحكيم ، تدريس التصوير التشخيصي والطب الباطني وعلم التشريح التطبيقي للخيول
- ♦ أستاذ حاصل على درجة الماجستير في طب الخيول والتدريب في الجراحة بجامعة ألفونسو العاشر الصابو
- ♦ رئيس برنامج الماجستير في الطب الرياضي وجراحة الخيول في جامعة ألفونسو العاشر الحكيم
- ♦ رئيس قسم الطب الرياضي والتصوير التشخيصي لمنطقة الحيوانات الكبيرة بالمستشفى البيطري السريري بجامعة ألفونسو العاشر الحكيم منذ 2005

السيدة. Fuentes, Beatriz

- ♦ تخرج في الطب البيطري من جامعة ألفونسو العاشر الحكيم عام 2010
- ♦ تدريب تناوب لمدة عام في قسم الحيوانات الكبيرة في المستشفى البيطري بجامعة ألفونسو العاشر الحكيم
- ♦ ماجستير في الطب الباطني للخيول لمدة 3 سنوات في نفس المستشفى. عملت في مختلف مراكز التكاثر للخيول وعملت لمدة عامين كطبيبة بيطرية متنقلة في عيادة ميدانية مستقلة (طوارئ 24 ساعة ، الطب الباطني ، التخدير والإنجاب)
- ♦ تعمل حاليًا كطبيبة بيطرية استأجرتها المستشفى البيطري السريري التابع لجامعة إكسترمادورا
- ♦ أستاذ ماجستير - التدريب الذي يتم تقديمه في المستشفى المذكور.
- ♦ يقوم بإقامة في الكلية الأوروبية للطب الباطني

السيدة. Barba Recreo, Martha

- ♦ رئيس قسم الطب الباطني للخيول ، المستشفى البيطري السريري ، جامعة سيو كاردينال هيريرا ، فالنسيا
- ♦ إجازة في الطب البيطري من جامعة سرقسطة عام 2009
- ♦ دكتوراه في العلوم الطبية الحيوية ، جامعة أوبورن ، ألاباما ، الولايات المتحدة ، عام 2016
- ♦ دبلوم الكلية الأمريكية للطب الباطني ، الحيوانات الكبيرة عام 2015.
- ♦ 2010-2011: تدريب متناوب في طب وجراحة الخيول في جامعة ليون ، فيتاغرو سوب ، فرنسا
- ♦ 2012-2015: مقيم في الطب الباطني للخيول ، ج. مستشفى فوجان التعليمي للحيوانات الكبيرة ، جامعة أوبورن ، ألاباما ، الولايات المتحدة
- ♦ أستاذ مساعد في قسم طب وجراحة الحيوان ، كلية الطب البيطري ، جامعة سيو كاردينال هيريرا ، فالنسيا
- ♦ 2016: أستاذ وأخصائي بيطري في خدمة الطب الباطني للخيول وباحث مشارك ، "مستشفى وبرز سنتر للخيول" ، جامعة جلاسكو ، اسكتلندا ، المملكة المتحدة

السيدة. Carriches Romero, Lucia

- ♦ إجازة في الطب البيطري من جامعة ألفونسو العاشر الحكيم (2008)
- ♦ دورات تدريبية دورية ومتقدمة للتخصص في الخيليات في مستشفى كومبلوتنسي البيطري السريري (2016-2019)
- ♦ أستاذ متعاون في التدريس العملي لقسم طب وجراحة الحيوان بجامعة كومبلوتنسي مدريد (UCM) (2020)
- ♦ أخصائي عيادة بيطرية متنقلة في الطب والجراحة والطوارئ وإنجاب الخيول
- ♦ طبيب بيطري خارجي متعاون متعاقد مع مستشفى كومبلوتنسي البيطري السريري ، جامعة كومبلوتنس مدريد (UCM) (2020)
- ♦ إقامات متنوعة في مراكز بالخارج
- ♦ مساعد ونشر المصقات في المؤتمرات الوطنية والدولية

Cervera Saiz, Álvaro

- ♦ إجازة في الطب البيطري من جامعة فالنسيا الكاثوليكية "سان فيسنتي مارتير" 2013-2018
- ♦ حضور دورات ومؤتمرات محددة في منطقة الخيول لمجموعة Humeco
- ♦ حضور الدورات والمؤتمرات التدريبية والتحديثية التي تدرس من قبل الجامعات الإسبانية
- ♦ التعاون كأستاذ الممارسات أثناء التدريب الذي تم إجراؤه في جامعة كاردينال هيريرا
- ♦ طبيب بيطري إكلينيكي للخيول في الخدمة الإسعافية في شركة "Mc Veterinaria Equina" منذ فبراير 2020 ، في فالنسيا وإخراج ماريا دي لا كويستا
- ♦ يقيم في مستشفيات مرجعية في المملكة المتحدة ، تحت إشراف أخصائيي طب وجراحة الخيول مثل لويس روبيو وفرناندو مالالانا وماركو ماركيتيلي
- ♦ تدريب في طب وجراحة الخيول في المستشفى البيطري السريري بجامعة كاردينال هيريرا خلال العام 2018-2019
- ♦ باحث من عام 2013 إلى 2018 في مختبرات كلية الطب البيطري والعلوم التجريبية في جامعة فالنسيا الكاثوليكية "سان فيسنتي مارتير"

دكتورة. Domínguez, Mónica

- اختصاصي بيطري في عيادة الخيول في الطب الباطني والإنجاب
- طبيب بيطري إكلينيكي لخدمة الإنجاب في مستشفى كومبلوتنسي البيطري السريري (Hcvc)
- تدرس حالياً للحصول على درجة الدكتوراه في قسم طب وجراحة الحيوان (UCM)
- شهادة في الطب البيطري من جامعة كومبلوتنسي مدريد (UCM) (2008)
- درجة الماجستير الرسمية في العلوم البيطرية (UCM) (2010)
- في عام 2019 حصل على الشهادة الإنسانية في عيادة الخيول (Certespceq)
- أستاذ مشارك في قسم طب وجراحة الحيوان بجامعة كومبلوتنسي مدريد (جامعة كومبلوتنسي مدريد)
- أستاذ متعاون في التدريس العملي لقسم طب وجراحة الحيوان بجامعة كومبلوتنسي مدريد (UCM) (2016 إلى 2018)
- أستاذ مشارك في قسم طب وجراحة الحيوان بجامعة كومبلوتنسي مدريد (2019 حتى الآن)
- خبرة في التدريس في تدريب المساعد التقني البيطري (ATV) في الأكاديميات الخاصة (فكرة ، مدريد) ودورات أخرى في مركز كوفيكما (مركز تكاثر الخيول ، توليدو)

السيدة. Forés Jackson, Paloma

- نائب العميد للطلاب والتوجيه المهني (كلية الطب البيطري ، جامعة كومبلوتنسي مدريد)
- عضو في خدمة طب الخيول في مستشفى كومبلوتنسي البيطري السريري (Hcvc)
- تخرج في الطب البيطري من جامعة كومبلوتنسي مدريد عام 1986
- دكتوراه في الطب البيطري من جامعة كومبلوتنسي مدريد عام 1993
- أستاذ قسم طب وجراحة الحيوان في جامعة كولومبيا البريطانية
- بدأ في عام 1987 كمساعد في قسم أمراض الحيوان الثاني بكلية الطب البيطري في كلية الطب البيطري
- في عام 1992 عمل أستاذاً مشاركاً وفي عام 1996 حصل على فترة جامعية من قسم طب وجراحة الحيوان
- إقامة في كلية الطب البيطري ، قسم العلوم السريرية الحيوانية الكبيرة ، جامعة غينزفيل ، فلوريدا (1994)
- يقوم بتدريس دورات مختلفة في المرحلة الجامعية والدراسات العليا ، وبرامج التخصص الجامعي والماجستير ، وينسق مواد مختلفة. شارك ونظم دورات وطنية ودولية

السيدة. Goyoaga Elizalde, Jaime

- رئيس قسم جراحة الخيول بمستشفى كومبلوتنسي البيطري السريري (UCM)
- بكالوريوس في الطب البيطري عام 1986
- في جامعة برن ، ألمانيا (عيادة دكتور كروناو البيطرية) والولايات المتحدة (جامعة جورجيا)
- أستاذ في درجة الماجستير في الطب والصحة وتحسين الحيوان. تصوير تشخيصي. قرطبة
- مدرس خبير في العلاج الطبيعي وقواعد التأهيل الحيواني. جامعة كومبلوتنسي مدريد
- مدير مشارك وأستاذ لماجستير "طب وجراحة الخيول". تحسين المستوى الدولي
- أستاذ مشارك منذ 1989 في قسم طب وجراحة الحيوان بكلية الطب البيطري بجامعة كومبلوتنسي مدريد

د. Iglesias García, Manuel

- طبيب بيطري سريري وجراح في المستشفى البيطري بمستشفى دي إكسترمادورا (جامعة إكسترمادورا)
- شهادة في الطب البيطري من جامعة ألفونسو العاشر الحكيم (Uax)
- ماجستير في جراحة الخيول والحصول على لقب "ممارس عام في جراحة الخيول" من "المدرسة الأوروبية للدراسات العليا البيطرية" (2013)
- ماجستير في جراحة الخيول بالمستشفى البيطري بجامعة ألفونسو العاشر الحكيم (2013-2016)
- حاصل على دكتوراه من جامعة ألفونسو العاشر الصابو (2017)
- في عام 2019 حصل على الشهادة الإنسانية في عيادة الخيول (Certespceq)
- يشارك بنشاط كمدير لمشاريع الدرجة النهائية في الدرجة البيطرية
- التعاون في تدريس المتدربين وطلاب الدرجات البيطرية خلال إكمال الماجستير في جراحة الخيول
- أستاذ ماجستير في تدريب الحيوانات الكبيرة بجامعة إكسترمادورا خلال السنوات الثلاث الماضية

دكتورة. León Marín, Rosa

- طبيب بيطرية متخصصة في طب أسنان الخيول
- حاصل على الإجازة في الطب البيطري من جامعة كومبلوتنسي مدريد ، سبتمبر 1994
- دكتوراه في الطب البيطري من جامعة كومبلوتنسي مدريد بتأهيل "امتياز بامتياز بالإجماع" (2011) عن أطروحة "الدور المحتمل للوسطاء المسببة للالتهاب في طلع الأسنان لدى الخيول".
- مدرس خارجي لمادة "الإقامات" ، تدريب داخلي لطلاب المرحلة الثانية بكلية الطب البيطري بجامعة كومبلوتنسي مدريد ، وجامعة ألفونسو العاشر إل سابو في مدريد ، وجامعة سيو كاردينال هيريرا في فالنسيا
- دورات "فني رياضات الفروسية" لاتحاد مدريد للفروسية ، دورات تدريبية للمحترفين في إدارة خيول السباق.

د. López Sanromán, Javier

- طبيب بيطري إكلينيكي في خدمة جراحة الخيول في مستشفى كومبلوتنسي البيطري السريري (UCM)
- أستاذ قسم طب وجراحة الحيوان بجامعة كومبلوتنسي بمدريد (UCM) ونائب مدير القسم المذكور
- أستاذ مساعد في مدرسة الجامعة (Lru). من 8 يناير 1992 إلى 9 أكتوبر 1994. أستاذ مساعد جامعي (الفترة الأولى) (Lru). من 10 أكتوبر 1994 إلى 9 أكتوبر 1996. أستاذ مساعد جامعي (الفترة الثانية) (Lru). من 10 أكتوبر 1996 إلى 9 أكتوبر 1999. أستاذ مشارك متفرغ (النوع 2). من 10 أكتوبر 1999 إلى 29 يونيو 2000. أستاذ جامعي. من 30 يونيو 2000 حتى الوقت الحاضر
- كان أستاذاً في جامعات وطنية أخرى (جامعة لاس بالماس دي غران كناريا ، قرطبة وإكسترمادورا) والأجنبية (جامعة ترانس-أوس-مونتيس إي ألتو دورو في فيلا ريال ، البرتغال ؛ المدرسة الوطنية البيطرية في ليون ، فرنسا ؛ وطنية جامعة الساحل ، الأرجنتين)
- يقوم بتدريس دورات مختلفة في المرحلة الجامعية والدراسات العليا ، وبرامج التخصص الجامعي والمجستير ، على الصعيدين الوطني والدولي ، وينسق مختلف الموضوعات والدورات الدولية
- يشارك بنشاط كمدير لرسائل الماجستير وأطروحات الدكتوراه ومشاريع الدرجة النهائية في درجة الطب البيطري
- وهو مراجع للمقالات العلمية في المجالات المختلفة المفهرسة في تقرير الاقتباس في المجلة (Jcr)
- وهو أيضًا نائب مدير قسم طب وجراحة الحيوان في UCM
- أخيرًا ، يقدم ثلاث أبحاث معترف بها لمدة ست سنوات (Cneai)

د. Manso Díaz, Gabriel

- طبيب بيطري إكلينيكي في خدمة التصوير التشخيصي في مستشفى كومبلوتنسي البيطري السريري (Hcvc)
- تخرج في الطب البيطري من جامعة كومبلوتنسي بمدريد وحصل على الجائزة الوطنية الاستثنائية
- دكتوراه من جامعة كاليفورنيا في عام 2015 والتي حصل بها على التقدير الأوروبي وجائزة الدكتوراه الاستثنائية
- ماجستير في البحث في العلوم البيطرية 2011
- أستاذ مساعد دكتوراه في قسم طب وجراحة الحيوان بجامعة كومبلوتنسي بمدريد (UCM)
- من عام 2011 إلى الوقت الحاضر ، يعمل كمعاون في التدريس العملي في قسم طب وجراحة الحيوان (UCM)
- من عام 2019 إلى الوقت الحاضر ، يعمل أستاذًا مساعدًا في قسم طب وجراحة الحيوان في جامعة كولومبيا البريطانية
- متحدث منتظم في الدورات وورش العمل والمؤتمرات في مجال التصوير التشخيصي للخيول
- مقيم في التصوير التشخيصي للحيوانات الكبيرة (Ecvdii) مستشفى إحالة الخيول ، الكلية البيطرية الملكية 2016 حتى الوقت الحاضر
- من 2011 إلى 2015 حصل على منحة جامعية لتدريب المعلمين
- (قسم طب وجراحة الحيوان ، جامعة كومبلوتنسي بمدريد)
- أستاذ مساعد دكتوراه في قسم طب وجراحة الحيوان بجامعة كومبلوتنسي بمدريد (UCM) من 2019 إلى الوقت الحاضر

السيدة. Marin Baldo Vink, Alexandra

- شهادة في الطب البيطري من جامعة مورسيا
- دبلوم الدراسات المتقدمة. الطب والتناسل الحيواني. جامعة مورسيا. 2005
- أستاذ بكلية الطب البيطري بجامعة ألفونسو العاشر الحكيم. (2008-2020)
- إيصال التدريس النظري والعملي المتعلقة بالخيول الأنواع من الموضوعات: الأمراض الطفيلية والتعليمات الأولية والممارسات الخاضعة للإشراف
- تقديم تعليم عملي متعلق بأنواع الخيول في موضوع علم الأمراض الطبي
- تنسيق موضوع الإرشادات السريرية
- خدمة الاستشفاء للخيول في المستشفى البيطري السريري بجامعة ألفونسو العاشر الحكيم
- إقامة تدريب في مستشفيات مختلفة بإسبانيا في مجال الحيوانات الكبيرة
- منحة دراسية في قسم جراحة الخيول والمستشفى البيطري للحيوانات الكبيرة بجامعة مورسيا
- رئيس خدمة الاستشفاء للحيوانات الكبيرة في المستشفى البيطري السريري في جامعة ألفونسو العاشر الحكيم
- منشورات في مجال الطب الباطني للخيول
- توجيه مشاريع الدرجة النهائية لطلاب الولايات المتحدة الأمريكية.

دكتورة. Roquet Carne, Imma

- أخصائي عيادة بيطرية في جراحة الخيول
- تخرج من الكلية الأمريكية للجراحة البيطرية عام 2014
- تخرج في الطب البيطري من جامعة برشلونة المستقلة (Uab) عام 2005
- تدريب في طب وجراحة الخيول في مستشفى سبورلوك للخيول (فرجينيا ، الولايات المتحدة)
- تدريب الفروسية بالتناوب في جامعة ولاية كانساس (الولايات المتحدة)
- برنامج الإقامة في جراحة الحيوانات الكبيرة (Acvs) في الكلية الغربية للطب البيطري (كندا)
- جراح الخيول في عيادات مختلفة في أوروبا (بلجيكا ، السويد ، البرتغال) وفي إسبانيا (كلية كاسيريس البيطرية) حتى عام 2016
- عضو في جمعيات Acvs و Aveec
- مساعد منتظم ومتحدث في الدورات والمؤتمرات الوطنية والدولية
- منشورات الاتصالات والمقالات في المجلات العلمية

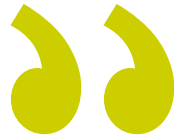
دكتورة. Santiago Llorente, Isabel

- ♦ تتركز المهنة المهنية على عيادة وأبحاث الخيول
- ♦ رئيس قسم الطب الباطني للخيول في مستشفى كومبلوتنسي البيطري (Hcvc Ucm)
- ♦ دكتوراه في الطب البيطري من جامعة كولومبيا البريطانية (2016) ، الحصول على شهادة التخصص
- ♦ شهادة في الطب البيطري من جامعة كومبلوتنسي بمدريد (UCM) (1999)
- ♦ تدريب متناوب في جامعة كاليفورنيا
- ♦ تدريب المعلمين في مختلف دورات البكالوريوس والدراسات العليا وبرامج التخصصات الجامعية المختلفة والماجستير
- ♦ أستاذ في جامعة لوسوفونا في لشبونة (البرتغال) في قسم علم الأمراض الطبي السريري 2 من 2019 إلى الوقت الحاضر
- ♦ الممارسة الخاصة في مجالات الطب الباطني للخيول والتكاثر وتشخيص العرج
- ♦ من 2005 حتى الآن: طبيبة بيطرية متعاقدة في منطقة الحيوانات الكبيرة في مستشفى كومبلوتنسي الطبي البيطري (Hcvc Ucm) ، تنفذ مهامها المهنية الرئيسية في مجالات تخدير الخيول والطب الباطني للخيول والاستشفاء والعناية المركزة
- ♦ شريك مؤسس في "Compluvet S.l." ، الشركة المسؤولة عن المساعدة في مكافحة المنشطات والتحكم في سباق الخيل في إسبانيا منذ عام 2010 حتى الوقت الحاضر

السيدة. Muñoz Morán, Juan Alberto

- ♦ بكالوريوس في الطب البيطري من جامعة كومبلوتنسي بمدريد
- ♦ دكتوراه في العلوم البيطرية
- ♦ دبلوم الكلية الأوروبية للجراحين البيطريين
- ♦ دبلوم في الحيوانات التجريبية من الفئة C ، جامعة ليون (فرنسا)
- ♦ ماجستير في العلوم البيطرية من جامعة ألفونسو العاشر الحكيم بمدريد
- ♦ الإقامة في جراحة الحيوانات الكبيرة في جامعة ليون البيطرية.
- ♦ تدريب في جراحة الخيول في مستشفى لندن للخيول ، أونتاريو.
- ♦ تدريب في طب وجراحة الخيول في جامعة ليون البيطرية
- ♦ أستاذ جراحة الحيوانات الكبيرة في جامعة بريتوريا البيطرية ، جنوب إفريقيا
- ♦ رئيس برنامج الإقامة في جراحة الخيول في جامعة بريتوريا البيطرية بجنوب إفريقيا
- ♦ رئيس قسم جراحة الحيوانات الكبيرة وأستاذ في جامعة ألفونسو العاشر الحكيم ، مدريد
- ♦ رئيس برنامج الماجستير في الطب الرياضي وجراحة الخيول في جامعة ألفونسو العاشر الحكيم
- ♦ رئيس قسم ماجستير جراحة الخيول في جامعة ألفونسو العاشر السابع
- ♦ عضو لجنة الفحوصات في الكلية الأوروبية للجراحين البيطريين
- ♦ محرر لمجلة طب وجراحة الخيول البيطرية "Equinus"
- ♦ طبيب في جراحة الخيول في جامعة مونتريال البيطرية
- ♦ طبيب في جراحة الخيول في جامعة ليون البيطرية
- ♦ مؤلف مشارك لـ Cd-Rom عن تشريح أقصى صدر في الحصان
- ♦ جراح مشارك في عيادة "جراند رينو" البيطرية ، سانت ساتورنين ، فرنسا
- ♦ جراح في مستشفى أرنالكولار للخيول ، إشبيلية

فريق رفيع المستوى لتخصص عالي الجودة "



هيكل ومحتوى الدورة التدريبية

تم تطوير محتويات هذا التخصص من قبل مدرسين مختلفين لغرض واضح: ضمان حصول طلابنا على كل واحدة من المهارات اللازمة ليصبحوا خبراء حقيقيين في هذا المجال. سيسمح لك محتوى هذه الدورة بتعلم جميع جوانب التخصصات المختلفة المشاركة في هذا المجال. برنامج كامل للغاية ومنظم جيداً يأخذك إلى أعلى معايير الجودة والنجاح.

من خلال تطوير مجزأ بطريقة جيدة ، ستمكن من الوصول إلى المعرفة الأكثر تقدماً في الوقت
الحالي في الطب البيطري للخيول"



وحدة 1. مقدمة في طب المستشفيات

- 1.1 تنظيم مستشفى للخيول
 - 1.1.1 المنشآت
 - 1.1.1.1.1 غرف الفحص. غرف التشخيص. غرف العمليات. صناديق الاستقراء والانتعاش
 - 1.1.1.1.2 أنواع صناديق الاستشفاء حسب علم الأمراض
 - 1.1.1.1.3 المعدات اللازمة لكل صندوق
 - 1.1.2 إجراءات المستشفى وبروتوكولات التطهير
 - 1.2 المبادئ الدوائية في عيادة المستشفى
 - 1.2.1 تصميم إرشادات الإدارة
 - 1.2.2 مراقبة التراكيز البلازمية
 - 1.2.3 الجرعة في حالة الفشل الكلوي
 - 1.3 الاستخدام الرشيد للمضادات الحيوية في الاستشفاء
 - 1.3.1 الاستخدام الوقائي للمضادات الحيوية
 - 1.3.2 الاستخدام العلاجي للمضادات الحيوية
 - 1.3.3 المقاومة البكتيرية المتكررة في المستشفيات وبروتوكولات العمل
 - 1.4 علاج آلام الخيول
 - 1.4.1 كشف الألم في المرضى في المستشفى
 - 1.4.2 تسكين متعدد الوسائط
 - 1.4.2.1 مضادات الالتهاب غير الستيرويدية
 - 1.4.2.2 الأفيون
 - 1.4.2.3 منبهات O2
 - 1.4.2.4 تخدير موضعي
 - 1.4.2.5 الكيتامين
 - 1.4.2.6 أخرى
 - 1.4.3 علاج الآلام بالقسطرة فوق الجافية والعجان
 - 1.4.4 العلاجات التكميلية
 - 1.4.4.1 العلاج بالإبر
 - 1.4.4.2 موجات الصدمة خارج الجسم
 - 1.4.4.3 العلاج بتقويم العمود الفقري
 - 1.4.4.4 العلاج بالليزر
- 1.5 النهج السريري لمريض المستشفى
 - 1.5.1 تصنيف المريض حسب خطورة الصورة السريرية
 - 1.5.2 بروتوكول الاستشفاء حسب خطورة الصورة السريرية
 - 1.5.3 أنواع القسطرة الوريدية واستخدامها في الاستشفاء
 - 1.5.4 تقنيات المراقبة
 - 1.5.4.1 المراجعة السريرية لوحدة العناية المركزة ، TPRS
 - 1.5.4.2 بروتينات الهيماتوكريت
 - 1.5.4.3 كثافة البول
- 1.6 أساسيات العلاج بالسوائل في الاستشفاء
 - 1.6.1 علاج السوائل بالحقن
 - 1.6.1.1 أنواع السوائل
 - 1.6.1.2 معدل التسريب
 - 1.6.2 معالجة الجفاف المعوي
 - 1.6.3 الغرويات الاصطناعية والطبيعية
 - 1.6.4 العلاج بالدم
- 1.7 التغذية المعوية والحقنية للمرضى في المستشفيات
 - 1.7.1 أنواع العلف
 - 1.7.2 أنواع الأعلاف
 - 1.7.3 المكملات الغذائية
 - 1.7.4 إرشادات الإدارة في المرضى المقيمين في المستشفى
 - 1.7.5 التغذية الوريدية الكلية والجزئية
- 1.8 أمراض الجهاز المكونة للدم
 - 1.8.1 فقر الدم الانحلالي
 - 1.8.1.1 فقر الدم الانحلالي المناعي
 - 1.8.1.2 فقر الدم المعدني للخيول
 - 1.8.1.3 البيروبلزما
 - 1.8.1.4 أسباب أخرى
 - 1.8.2 فقر الدم النزفي
 - 1.8.2.1 تدمي الصدر و تدمي الصفاق
 - 1.8.2.2 خسائر الجهاز الهضمي
 - 1.8.2.3 خسائر من أصل آخر

- 1.8.3 فقر الدم غير المتجدد
 - 1.8.3.1 فقر الدم الناجم عن نقص الحديد
 - 1.8.3.2 فقر الدم الناجم عن التهاب / عدوى مزمنة
 - 1.8.3.3 فقر دم لا تنسجى
- 1.8.4 اضطرابات التخثر
 - 1.8.4.1 تشوهات الصفائح الدموية
 - 1.8.4.1.1 قلة الصفائح.
 - 1.8.4.1.2 التغيرات الوظيفية للصفائح الدموية
 - 1.8.4.2 اضطرابات الارتفاع الثانوية
 - 1.8.4.2.1 وراثي
 - 1.8.4.2.2 المكتسبة
 - 1.8.4.3 كثرة الصفائح
 - 1.8.4.4 اضطرابات التكاثر للمفاوي
 - 1.8.4.5 تخثر منتشر داخل الأوعية. CID
- 1.9 تعداد الدم والكيمياء الحيوية في الدم للمريض في المستشفى. قياس الغازات
 - 1.9.1 سلسلة حمراء
 - 1.9.2 سلسلة بيضاء
 - 1.9.3 الكيمياء الحيوية في المصل
 - 1.9.4 غازات الدم في الشرايين
- 1.10 أمراض الجهاز المناعي في المستشفيات
 - 1.10.1 أنواع فرط الحساسية
 - 1.10.2 الأمراض المرتبطة بفرط الحساسية
 - 1.10.2.1 رد فعل تحسسي
 - 1.10.2.2 فرقية نزفية
 - 1.10.3 المناعة الذاتية
 - 1.10.4 أهم حالات نقص المناعة في الخيول
 - 1.10.4.1 الاختبارات التشخيصية
 - 1.10.4.2 نقص المناعة الأولية
 - 1.10.4.3 نقص المناعة الثانوية
 - 1.10.5 المعدلات المناعية
 - 1.10.5.1 منبهات المناعة
 - 1.10.5.2 مشطبات المناعة



وحدة 2. مشاكل الجهاز الهضمي والكبد لدى المريض المقيم في المستشفى

- 2.1 الفحص البدني وطرق التشخيص في أمراض الجهاز الهضمي
 - 2.1.1 فحص المريض المصاب بمتلازمة البطن الحادة
 - 2.1.2 الأتيوب الأنفي المعدي وجس المستقيم
 - 2.1.3 تحليل الدم وبزل البطن وفحص البراز
 - 2.1.4 بروتوكول الموجات فوق الصوتية في البطن
 - 2.1.5 التنظير
 - 2.1.6 اختبار الامتصاص
 - 2.1.7 استشفاء المريض بأمراض الجهاز الهضمي والمراقبة
- 2.2 الفيزيولوجيا المرضية لالتهاب الجهاز الهضمي
 - 2.2.1 بداية التفاعل الالتهابي ، استجابة الأوعية الدموية ، إصابة الخلايا ، إصابة الأنسجة
 - 2.2.2 الفيزيولوجيا المرضية للإسهال
 - 2.2.3 الفيزيولوجيا المرضية للعلوص الشللي
- 2.3 تجويف الفم والمريء والمعدة
 - 2.3.1 فحص تجويف الفم والمريء
 - 2.3.2 أمراض الأسنان
 - 2.3.3 عسر البلع
 - 2.3.4 انسداد المريء والتهاب المريء
 - 2.3.5 قرحة المعدة والأمعاء
 - 2.3.5.1 الفيزيولوجيا المرضية
 - 2.3.5.2 العلامات والتشخيص السريري
 - 2.3.5.3 العلاج
 - 2.3.6 انحشار المعدة
 - 2.3.7 التهاب الصفيحة الكربوهيدراتية الزائدة
- 2.4 أمراض الأمعاء الدقيقة الصفاق والمساريق
 - 2.4.1 أمراض التهاب الأمعاء الدقيقة
 - 2.4.1.1 التهاب الاثني عشر والتهاب الصائم القريب
 - 2.4.1.2 متلازمة سوء الامتصاص وسوء الهضم
 - 2.4.2 أمراض الانسداد في الأمعاء الدقيقة
 - 2.4.2.1 تأثير زيلون
 - 2.4.2.2 إصابات خانقة في الأمعاء الدقيقة
 - 2.4.3 التهاب الصفاق وعلم أمراض المساريق
- 2.5 أمراض الأعور والقولون
 - 2.5.1 أمراض التهاب القولون والأعور
 - 2.5.1.1 المعدي: السالمونيلا ، حمى البوتوماك ، كلوستريديوم ، سترونغليس ، سياتوستوميس
 - 2.5.1.2 سامة: دسباكتريوز ، مضادات الالتهاب غير الستيروئيدية ، الكانثاريدين ، الزرنخ
 - 2.5.2 علاج الإسهال الحاد
 - 2.5.3 أمراض الخناق والأوعية الدموية في القولون
 - 2.5.3.1 انتفال القولون
 - 2.5.3.2 هبوط المستقيم
 - 2.5.3.3 احتشاء غير خانق بسبب S الشائع
 - 2.5.4 الأمراض التي تحدث مع انسداد القولون البسيط
 - 2.5.4.1 انحشار الأعور
 - 2.5.4.2 انصباب القولون الأكبر
 - 2.5.4.3 الأمعاء ، البراز ، البازهرات الثلاثية والأجسام الغريبة
 - 2.5.4.4 تأثير الرمل
 - 2.5.4.5 تشريد القولون
 - 2.5.4.6 انحشار القولون الطفيف
- 2.6 أورام الجهاز الهضمي
 - 2.6.1 سرطان الغدد الليمفاوية في الأمعاء.
 - 2.6.2 سرطان الخلايا الحرشفية
 - 2.6.3 الورم العضلي الأملس
 - 2.6.4 ساركوما وعائية
 - 2.6.5 سرطان غدي
 - 2.6.6 ورم الظهارة المتوسطة
- 2.7 أمراض الكبد في المستشفيات
 - 2.7.1 تقييم تشخيصي محدد للكبد. تلف الكبد وفشل الكبد. تحليلات. اختبارات الوظائف
 - 2.7.2 الفيزيولوجيا المرضية والعلامات السريرية: اليرقان ، فقدان الوزن ، الحساسية للضوء ، علامات اضطراب الجهاز الهضمي ، أهبة النزيف ، اعتلال الدماغ الكبدي
 - 2.7.3 فحص بالموجات فوق الصوتية وخرعة الكبد
 - 2.7.4 أمراض الكبد المحددة
 - 2.7.4.1 الحادة: مرض تيلر ، الفيروس الكبدي ، التهاب الكبد الناجم عن المطثيات ، التهاب الكبد الجرثومي الصاعد ، فرط شحميات الدم ، وداء الكبد
 - 2.7.4.2 مزمنة: التهاب الكبد المزمن النشط ، تحص صفراوي ، خراجات وأورام الكبد
 - 2.7.5 علاج أمراض الكبد في المستشفى

- 3.2. استكشاف تجويف الفم. الاستخراج عن طريق الفم. خلع الأسنان
 - 3.2.1. مسح الرأس
 - 3.2.2. استكشاف تجويف الفم
 - 3.2.3. إحصار العصب الناحي للجراحة وقلع الأسنان
 - 3.2.3.1. العصب الفكي العلوي
 - 3.2.3.2. العصب الفكي
 - 3.2.3.3. العصب تحتالجحاجي
 - 3.2.3.4. العصب العقلي
 - 3.2.4. خلع الأسنان: المؤشرات والأساليب والتقنيات
- 3.3. سوء الإطباق. الأورام. كسور الفك العلوي والسفلي. علم أمراض المفصل الصدغي الفكي
 - 3.3.1. سوء الإطباق. الأيداع
 - 3.3.1.1. التغييرات في ارتداء الملابس
 - 3.3.2. الأورام. التصنيف
 - 3.3.3. كسور الفك العلوي والسفلي. إصلاح
 - 3.3.4. علم أمراض المفصل الصدغي الفكي
 - 3.3.4.1. التغييرات والعلامات السريرية
 - 3.3.4.2. الفحص والتشخيص
 - 3.3.4.3. العلاج والتشخيص
 - 3.4. علاج المغص الطبي في المجال
 - 3.4.1. تدبير حالة المريض المصاب بالمغص
 - 3.4.2. السيطرة على الألم عند مرضا المغص
 - 3.4.3. علاج السوائل ودعم القلب والأوعية الدموية
 - 3.4.4. علاج الانسداد الداخلي

وحدة 4. علم أمراض القلب في المرضى في المستشفى

- 4.1. تقييم نظام القلب والأوعية الدموية
 - 4.1.1. التاريخ والفحص السريري
 - 4.1.2. تسمع القلب
 - 4.1.3. نفخات قلبية
 - 4.1.3.1. نفخات فيسيولوجية
 - 4.1.3.2. النفخات المرضية
 - 4.1.4. تقييم الجهاز الشرياني و الوريدي

- 2.8. التسمم الداخلي للدم وعواقبه في المريض في المستشفى.
 - 2.8.1. الأسباب والفيزيولوجيا المرضية للتسمم الداخلي
 - 2.8.2. العلامات السريرية وتشخيص التسمم الداخلي
 - 2.8.3. النتائج: التهاب الصفيحة و CID
- 2.9. استشفاء المريض المصاب بمشاكل في الجهاز الهضمي. مراقبة وعلاج محدد
 - 2.9.1. المتابعة: وحدات العناية المركزة ، إفراغ المعدة ، التحكم في الخسارة ، مراقبة الأم
 - 2.9.2. معالجة الجفاف والحفاظ على ضغط الأورام
 - 2.9.3. علاج العلوص الشللي
 - 2.9.4. علاج الانسداد الداخلي
 - 2.9.5. علاج CID
 - 2.9.6. الوقاية والعلاج من التهاب الصفيحة
 - 2.9.6.1. العلاج الدوائي الوقائي
 - 2.9.6.2. العلاج بالتبريد
 - 2.9.6.3. العلاج الداعم بالماء
- 2.10. تغذية المريض بأمراض الجهاز الهضمي والكبد
 - 2.10.1. التغذية المعوية الطبيعية والأنبوبية.
 - 2.10.2. التغذية الوريدية
 - 2.10.3. الخصائص الغذائية لمريض الكبد

وحدة 3. الجهاز الهضمي

- 3.1. التصوير التشخيصي للجهاز الهضمي
 - 3.1.1. مقدمة في التصوير التشخيصي في المجال من خلال التصوير المبدائي
 - 3.1.2. القواعد الفنية
 - 3.1.2.1. الأشعة
 - 3.1.2.2. الموجات الصوتية
 - 3.1.3. أمراض الفم
 - 3.1.4. علم أمراض المريء
 - 3.1.5. أمراض البطن
 - 3.1.5.1. الجهاز الهضمي
 - 3.1.5.1.1. المعدة
 - 3.1.5.1.2. الأمعاء الدقيقة
 - 3.1.5.1.3. الأمعاء الغليظة
 - 3.1.5.2. تجويف البريتوني

- 4.2 مراقبة المريض في المستشفى I
- 4.2.1 تخطيط صدى القلب
- 4.2.2 الموجات فوق الصوتية للأوعية الدموية
- 4.3 مراقبة المريض في المستشفى.
- 4.3.1 مخطط كهربية القلب
- 4.3.2 القياس المستمر عن بعد
- 4.3.3 استهلاك القلب
- 4.4 أكثر أمراض القلب الهيكلية شيوعًا في الخيول في المستشفيات.
- 4.4.1 خلقية
- 4.4.2 المكتسبة
- 4.5 أكثر أنواع عدم انتظام ضربات القلب شيوعًا في الخيول التي يتم إدخالها إلى المستشفى.
- 4.5.1 غير مرضي
- 4.5.2 علم الأمراض
- 4.6 مضاعفات القلب في حالة المريض الحرجة
- 4.6.1 هيكلية
- 4.6.1.1 القناة الشريانية السالكة
- 4.6.1.2 التهاب الشغاف ، التهاب عضلة القلب ، التهاب التامور
- 4.6.1.3 الدك القلبي
- 4.6.2 معدل ضربات القلب
- 4.6.2.1 الصمت الأذيني والسكتة القلبية
- 4.6.2.2 إيقاعات البطن
- 4.7 علاج القلب
- 4.7.1 علم الصيدلة القلبية والأوعية الدموية
- 4.7.2 إنعاش القلب والأوعية الدموية
- 4.8 إدارة قصور القلب والصدمة
- 4.8.1 قصور القلب
- 4.8.2 صدمة
- 4.9 تغيرات الأوعية الدموية في الخيول الموجودة في المستشفى
- 4.9.1 التاسور الأورطي القلبي
- 4.9.2 التاسور الشريان الأبهري
- 4.9.3 التهاب الأوعية الدموية
- 4.9.4 التهاب الوريد الخثاري
- 4.9.5 تجلط الأورطي الحرقفي

- 4.10 علاج الأوعية الدموية
- 4.10.1 الدوائية
- 4.10.2 جراحي

وحدة 5. علم أمراض الجهاز التنفسي في المرضى في المستشفى

- 5.1 التقييم السريري للجهاز التنفسي وطرق التشخيص
- 5.1.1 فحص الجهاز التنفسي
- 5.1.2 قياس الغازات
- 5.1.3 أخذ عينات من الجهاز التنفسي
- 5.1.3.1 عينات من تجويف الأنف والبلعوم والأكياس الحلقية
- 5.1.3.2 نضح القصبه الهوائية وغسل القصبات الهوائية
- 5.1.3.3 بزل الصدر
- 5.1.3.4 خزعة الرئة
- 5.1.4 التنظير
- 5.1.4.1 تنظير مجرى الهواء العلوي الثابت والديناميكي
- 5.1.4.2 تنظير الجيوب الأنفية
- 5.1.4.3 تنظير الصدر
- 5.1.5 اختبار وظائف الرئة
- 5.1.6 التصوير الومضاني
- 5.2 الأشعة والموجات فوق الصوتية للجهاز التنفسي
- 5.2.1 الأشعة
- 5.2.1.1 تجويف الأنف والجيوب الأنفية والجيوب الحلقية
- 5.2.1.2 الحنجرة والقصبه الهوائية
- 5.2.1.3 الصدر
- 5.2.2 الموجات الصوتية
- 5.2.2.1 تقنية الموجات فوق الصوتية
- 5.2.2.2 الموجات فوق الصوتية الحنجرية
- 5.2.2.3 الانصباب الجنبي
- 5.2.2.4 انخماص الرئة والتوحيد والجماهير
- 5.2.2.5 استرواح الصدر

- 5.3. أمراض مجرى الهواء العلوي
 - 5.3.1. أمراض الجيوب الأنفية وآكياس الحلق
 - 5.3.2. أمراض البلعوم والحك والحنجرة
 - 5.3.3. أمراض القصبة الهوائية
- 5.4. تقييم تشخيصي محدد للممرات الهوائية المنخفضة
 - 5.4.1. نضح القصبة الهوائية (A.T.T)
 - 5.4.2. غسل القصبات الهوائية (B.A.L)
 - 5.4.3. اختبار وظائف الرئة
 - 5.4.4. قياس الغازات
 - 5.4.5. تصوير الصدر بالموجات فوق الصوتية والأشعة
- 5.5. الأمراض الالتهابية في الشعب الهوائية السفلية.
 - 5.5.1. ربو الخيول
 - 5.5.2. النزيف الرئوي الناتج عن ممارسة الرياضة.
 - 5.5.3. وذمة رئوية
- 5.6. الأمراض المعدية البكتيرية والفطرية التي تصيب الشعب الهوائية
 - 5.6.1. نكاف الخيول. عدوى العقدية للخيول
 - 5.6.2. الالتهاب الرئوي الجرثومي والالتهاب الرئوي الجنبى
 - 5.6.3. الالتهاب الرئوي الفطري
- 5.7. الالتهاب الرئوي من أصل مختلط. الأمراض المعدية الفيروسية التي تصيب الشعب الهوائية والأورام
 - 5.7.1. الالتهاب الرئوي الخلالي والتليف الرئوي
 - 5.7.2. فيروس الهربس الخيلي الأول والرابع والخامس
 - 5.7.3. انفلونزا الخيول
 - 5.7.4. أورام الجهاز التنفسي
- 5.8. تعديلات في جدار الصدر وغشاء الجنب والمنصف والحجاب الحاجز
 - 5.8.1. كسر في الضلع واسترواح الصدر واسترواح المنصف
 - 5.8.2. فتق الحجاب الحاجز
 - 5.8.3. الانصباب الجنبي ، تدمي الصدر
 - 5.8.4. ذات الرئة الجنبية
- 5.9. استشفاء الحصان المصاب بأمراض الجهاز التنفسي
 - 5.9.1. الإدارة والمراقبة
- 5.9.2. العلاج بالعقاقير التنفسية
 - 5.9.2.1. العلاج بالمضادات الحيوية الجهازية والمستنشقة
 - 5.9.2.2. العقاقير الستيرويدية وغير الستيرويدية المضادة للالتهابات
 - 5.9.2.3. موسعات الشعب الهوائية ومحللات البلغم
 - 5.9.2.4. الأدوية التي تقلل من التليف الرئوي والاتصاقات الجنبية
- 5.9.5. العلاج بالأوكسجين
- 5.9.6. العلاج بالسوائل وعلاج البلازما
- 5.9.7. التصريف البلوري الدائم وتبضع الصدر
- 5.10. تقييم الأداء الرياضي للقلب والجهاز التنفسي
 - 5.10.1. استجابة القلب والجهاز التنفسي للتمرين والتدريب
 - 5.10.2. المعايير وتقنيات المراقبة
 - 5.10.3. اختبار الجهد

وحدة 6. الجهاز القلبي التنفسي والأوعية الدموية

- 6.1. أمراض مجرى الهواء العلوي Y (الباقات وتجويف الأنف والجيوب الأنفية)
 - 6.1.1. الأمراض والأمراض التي تصيب منطقة المنقار / الخياشيم
 - 6.1.1.1. العرض السريري والتشخيص
 - 6.1.1.2. تصلب الشرايين- كيس الجلد المتضمن
 - 6.1.1.2.1. العلاج
 - 6.1.1.3. طية الجناح الزائدة
 - 6.1.1.3.1. العلاج
 - 6.1.2. الأمراض التي تصيب التجويف الأنفي
 - 6.1.2.1. تقنيات التشخيص
 - 6.1.2.2. أمراض الحاجز الأنفي
 - 6.1.2.3. ورم دموي غرْبالي
 - 6.1.3. الأمراض التي تصيب الجيوب الأنفية
 - 6.1.3.1. العرض السريري وتقنيات التشخيص
 - 6.1.3.2. التهاب الجيوب الأنفية
 - 6.1.3.2.1. التهاب الجيوب الأنفية الأولية
 - 6.1.3.2.2. التهاب الجيوب الأنفية الثانوية
 - 6.1.3.3. كيس الجيوب الأنفية
 - 6.1.3.4. ورم الجيوب الأنفية



- 6.1.4. نهج الجيوب الأنفية
- 6.1.4.1. ثقب الجمجمة. المراجع التشريحية والفنية
- 6.1.4.2. بزل الجيوب
- 6.1.4.3. تنظير الجيوب الأنفية
- 6.1.4.4. اللوحات أو اللوحات العظمية في الجيوب الأنفية
- 6.1.4.5. المضاعفات المصاحبة
- 6.2. أمراض مجرى الهواء العلوي الثاني (الحنجرة والبلعوم)
- 6.2.1. الأمراض التي تصيب البلعوم - البلعوم الأنفي
- 6.2.1.1. علم الأمراض التشريحي
- 6.2.1.1.1. النسيج الندبي في البلعوم الأنفي
- 6.2.1.1.2. كتل في البلعوم الأنفي
- 6.2.1.1.3. علاجات
- 6.2.1.2. أمراض وظيفية
- 6.2.1.2.1. النزوح سقف الحنك الرخو (DDPB)
- 6.2.1.2.1.1. النزوح سقف الحنك الرخو المتقطع
- 6.2.1.2.1.2. النزوح سقف الحنك الرخو الدائم
- 6.2.1.2.1.3. العلاجات الجراحية وغير الجراحية
- 6.2.1.2.2. انهيار البلعوم المنقاري
- 6.2.1.2.3. انهيار البلعوم الظهري / الجانبي
- 6.2.1.3. أمراض البلعوم الأنفي في المهور
- 6.2.1.3.1. رقق قمع الأنف
- 6.2.1.3.2. الحنك المشقوق
- 6.2.1.3.3. ضعف البلعوم الأنفي
- 6.2.2. الأمراض التي تصيب الحنجرة
- 6.2.2.1. الاعتلال العصبي الحنجري الراجع (شلل نصفي حنجري)
- 6.2.2.1.1. التشخيص
- 6.2.2.1.2. تدرج
- 6.2.2.1.3. العلاج والمضاعفات المصاحبة
- 6.2.2.2. انهيار الأحبال الصوتية
- 6.2.2.3. الشلل الحنجري الثنائي

وحدة 7. المشاكل العصبية والعضلية لدى المريض المقيم بالمستشفى

- 7.1 تقييم الجهاز العصبي. الموقع التشريحي للأقعة
 - 7.1.1 الفحص العصبي في المحطة
 - 7.1.2 الفحص أثناء التنقل
 - 7.1.3 موقع الأقعة
- 7.2 الأساليب التكميلية في الأمراض العصبية
 - 7.2.1 السائل الدماغي النخاعي: الجمع والتحليل
 - 7.2.2 التصوير التشخيصي الأشعة وتصوير النخاع والتصوير بالرنين المغناطيسي
 - 7.2.3 تخطيط كهربية العضل وتخطيط كهربية الدماغ
 - 7.2.4 قرارات المختبر
- 7.3 إدارة المستشفى للمريض العصبي
 - 7.3.1 إدارة طبية وداعمة للخصان العصبي
 - 7.3.2 إدارة محددة للخصان الراقد
- 7.4 الأمراض العصبية I. أمراض الجمجمة
 - 7.4.1 التهاب السحايا
 - 7.4.2 إصابة بالرأس
 - 7.4.3 تلف العصب القحفي
 - 7.4.4 أمراض المخيخ
 - 7.4.5 الصرع
- 7.5 الأمراض العصبية II. أمراض النخاع
 - 7.5.1 تضيق العنق اعتلال النخاع
 - 7.5.2 تشوه اتلاتو القذالي
 - 7.5.3 الإصابات / الاضطرابات
 - 7.5.4 التهاب العظم والنقي العنقي
 - 7.5.5 كُزاز
- 7.6 الأمراض العصبية II- أمراض الأعصاب المحيطية والأمراض العصبية العضلية
 - 7.6.1 التسمم الوشقي
 - 7.6.2 مرض العصبون الحركي
 - 7.6.3 اعتلال الأعصاب المحيطية

- 6.2.2.4. خلل التنسج البلعومي - الحنجري (عيوب القوس الخيشومية الرابعة)
- 6.2.2.5. انهيار قمة عملية القرنية
- 6.2.2.6. الانحراف الوسيط للطيّات الأريالية
- 6.2.2.7. اعتلال الغضروف الطرجهالي
- 6.2.2.8. أمراض في الغشاء المخاطي للغضاريف الطرجهالي
- 6.2.2.9. الأمراض التي تصيب لسان المزمار
 - 6.2.2.9.1. فح لسان المزمار
 - 6.2.2.9.2. التهاب لسان المزمار الحاد
 - 6.2.2.9.3. كيس تحت المزمار
 - 6.2.2.9.4. الورم الحبيبي تحت المزمار
 - 6.2.2.9.5. الخراج الظهري لسان المزمار
 - 6.2.2.9.6. نقص تنسج ، رخاوة ، تشوه لسان المزمار
 - 6.2.2.9.7. ارتداد لسان المزمار
- 6.3. أمراض الجيوب الحلقية والقصبه الهوائية. بضع القصبه الهوائية
 - 6.3.1. الأمراض التي تصيب الأكياس الحلقية
 - 6.3.1.1. طبله الأذن
 - 6.3.1.1.1. الانسداد الوظيفي للبلعوم الأنفي عند البالغين
 - 6.3.1.2. الدبيلة
 - 6.3.1.3. داء فطري
 - 6.3.1.4. الإصابات - تمزق عضلات المستقيم البطني
 - 6.3.1.5. هشاشة العظام في المفصل الصدغي اللامي
 - 6.3.1.6. أمراض أخرى
 - 6.3.2. الأمراض التي تصيب القصبه الهوائية
 - 6.3.2.1. بسبب صدمة
 - 6.3.2.2. انهيار القصبه الهوائية
 - 6.3.2.3. تضيق القصبه الهوائية
 - 6.3.2.4. أجسام غريبة
 - 6.3.2.5. كتل داخل اللعنة
 - 6.3.3. جراحات القصبه الهوائية
 - 6.3.3.1. ثقب القصبه الهوائية وفغر القصبه الهوائية (مؤقت)
 - 6.3.3.2. ثقب القصبه الهوائية الدائم
 - 6.3.3.3. جراحات القصبه الهوائية الأخرى

وحدة 8. الجهاز الحركي

- 7.7. أمراض عصبية متعددة البؤر
 - 7.7.1. اعتلال الدماغ
 - 7.7.2. خلل العمل
 - 7.7.3. اعتلال الدماغ النخاعي الفيروسي
 - 7.7.4. الاعتلال النخاعي الأولي
 - 7.7.5. اعتلال الدماغ النخاعي الدودي.
 - 7.7.6. التهاب الأعصاب أو التهاب الأعصاب ذيل الفرس
 - 7.7.7. الكَلْبُ
 - 7.7.8. فيروس غرب النيل
 - 7.8. طرق التقييم والتشخيص وأمراض العضلات
 - 7.8.1. الفحص البدني
 - 7.8.2. التشوهات التحليلية وتحليل البول
 - 7.8.3. خزعة العضلات
 - 7.8.4. التخطيط الكهربائي للعضلات
 - 7.9. أمراض العضلات المرتبطة بالجهد
 - 7.9.1. انحلال الريدات
 - 7.9.1.1. انحلال الريدات المتقطع
 - 7.9.1.2. انحلال الريدات المتكرر
 - 7.9.2. اعتلال عضلي رضحي
 - 7.9.3. اضطرابات المنحل بالكهرباء
 - 7.9.4. نقص إنزيم الميتوكوندريا
 - 7.9.5. أوجه القصور المرتبطة بتخزين الجليكوجين
 - 7.10. اعتلال عضلي غير ممارسة
 - 7.10.1. الاعتلالات العضلية الالتهابية والمعدية والمناعية
 - 7.10.2. الاعتلالات العضلية السامة والهرمونية
 - 7.10.3. اعتلال عضلي غذائي
 - 7.10.4. اعتلالات الدورة الدموية: ما بعد التخدير والانصمام الخثاري
 - 7.10.5. ارتفاع الحرارة الخبيث
 - 7.10.6. اضطرابات توتر العضلات: التوتر العضلي
 - 7.10.6.1. شلل دوري فرط بوتاسيوم الدم
- 8.1. فحص وتشخيص العرج
 - 8.1.1. مقدمة
 - 8.1.1.1. تعريف العرج
 - 8.1.1.2. أسباب العرج وأنواعه
 - 8.1.1.3. أعراض العرج
 - 8.1.2. الفحص الساكن للعرج
 - 8.1.2.1. التاريخ الطبي
 - 8.1.2.2. الاقتراب من الحصان والفحص العام
 - 8.1.2.2.1. الفحص البصري: الحالة العامة والتشكيل
 - 8.1.2.2.2. الفحص البدني الساكن والجس والقرع والانثناء
 - 8.1.3. الفحص الديناميكي للعرج
 - 8.1.3.1. فحص أثناء الحركة
 - 8.1.3.2. اختبار الانحناء
 - 8.1.3.3. تقييم العرج وتقديره. الأساليب الموضوعية والذاتية
 - 8.1.3.4. مقدمة في التخدير العصبي
 - 8.1.4. مقدمة في طرق التشخيص التكميلية
 - 8.2. كتل عصبية مخدرة
 - 8.2.1. التسكين التشخيصي الموضوعي الإقليمي: مقدمة
 - 8.2.1.1. اعتبارات عامة ومتطلبات ما قبل التشخيص
 - 8.2.1.2. أنواع البلوكات وتقنيات الحقن
 - 8.2.1.3. الأدوية التي يجب استخدامها
 - 8.2.1.4. اختيار الأقفال
 - 8.2.1.5. الاقتراب من المريض
 - 8.2.1.4.1. إدارة وإعداد المريض
 - 8.2.1.4.2. احتواء كيميائي
 - 8.2.1.6. تقييم النتيجة
 - 8.2.1.5.1. تقييم شخصي
 - 8.2.1.5.2. تقييم موضوعي
 - 8.2.1.7. مضاعفات

8.2.2	كتل التخدير حول العصب
8.2.2.1	تسكين حول العصب في الطرف الأمامي
8.2.2.2	تسكين حول العصب في الطرف الخلفي
8.2.3	كتل التخدير الموضعية
8.2.4	كتل التخدير داخل المبيض
8.2.4.1	كتل داخل المفصل
8.2.4.2	كتل غمد بورسال والأوتار
8.3	تشخيص العرج بالتصوير
8.3.1	مقدمة في التصوير التشخيصي في الميدان
8.3.2	القواعد الفنية
8.3.2.1	الأشعة
8.3.2.2	الموجات الصوتية
8.3.2.3	تقنيات متقدمة
8.3.2.3.1	التصوير الومضاني
8.3.2.3.2	الرنين المغناطيسي
8.3.2.3.3	التصوير المقطعي المحوسب
8.3.3	تشخيص أمراض العظام
8.3.4	تشخيص أمراض المفاصل
8.3.5	تشخيص أمراض الأوتار والأربطة
8.4	أمراض الهيكل العظمي المحوري. التشخيص والعلاج
8.4.1	مقدمة في علم أمراض الهيكل العظمي المحوري
8.4.2	مسح الهيكل العظمي المحوري
8.4.3	تشخيص العمود الفقري العنقي
8.4.4	تشخيص العمود الفقري الصدري القطني والحرقفي
8.4.5	علاج أمراض الهيكل العظمي المحوري
8.5	مرض المفاصل التنكسية (EDA). التهاب المفاصل الرضحي والتهاب المفاصل بعد الصدمة. المسببات والتشخيص والعلاج
8.5.1	علم التشريح ووظائف الأعضاء المشتركة
8.5.2	تعريف EDA
8.5.3	التزييت وإصلاح الغضاريف
8.5.4	مظاهر EDA
8.5.4.1	إصابات حادة
8.5.4.2	إصابات التعب المزمن
8.5.5	تشخيص EDA
8.5.5.1	الفحص السريري
8.5.5.2	الفحص الموضوعي والذاتي للعرج
8.5.5.3	التخدير التشخيصي
8.5.5.4	التشخيص عبر الصورة
8.5.5.4.1	الأشعة
8.5.5.4.2	الموجات الصوتية
8.5.5.4.3	الرنين المغناطيسي والتصوير المقطعي
8.5.5.4.4	التقنيات الحديثة
8.5.6	علاج EDA
8.5.6.1	مضادات الالتهاب غير الستيرويدية
8.5.6.2	مضادات الالتهاب الستيرويدية
8.5.6.3	حمض الهيالورونيك
8.5.6.4	جليكوزامينوجليكسان
8.5.6.5	البنوتزان
8.5.6.6	العلاجات البيولوجية
8.5.6.6.1	مصل مشروط ذاتي
8.5.6.6.2	البلازما الغنية بالصفائح الدموية
8.5.6.6.3	الخلايا الأم
8.5.6.7	المكملات الغذائية عن طريق الفم
8.6	التهاب الأوتار والتهاب الأوعية الدموية وأمراض الهياكل المجاورة
8.6.1	علم التشريح التطبيقي والفيزيولوجيا المرضية لتلف الأوتار
8.6.2	تعديلات الأوتار والأربطة والهياكل المرتبطة بها
8.6.2.1	الأنسجة الرخوة للباستين
8.6.2.2	وتر المنثي الرقمي السطحي (TFDS)
8.6.2.3	الوتر المرن الرقمي العميق (PDTE)
8.6.2.4	الرباط الإضافي السفلي من TFDSP
8.6.2.5	رباط فتلوك معلق
8.6.2.5.1	الجزء القريب من رباط فتلوك معلق
8.6.2.5.2	جسم رباط فتلوك معلق
8.6.2.5.3	فروع رباط فتلوك معلق

8.8.4	العلاج الطبي لالتهاب الصفيحة	8.6.2.6	غمد القناة والرسغ
8.8.4.1	مضادات الالتهاب	8.6.2.7	غمد عظم الكعب
8.8.4.2	الأدوية الفعالة في الأوعية	8.6.2.8	التهاب اللقافة الأخصمية
8.8.4.3	التسكين.	8.6.2.9	التهاب كيسي
8.8.4.4	انخفاض حرارة الجسم	8.6.3	علاج إصابات الأوتار والأربطة
8.8.4.5	الإنتان.	8.6.3.1	علاج طبي
8.8.4.6	متلازمة بارس الوسيطة النخامية (IPHD) ومتلازمة التمثيل الغذائي للخيل (EMS)	8.6.3.2	العلاج التجديدي
8.8.5	استقرار الكتائب الثالثة	8.6.3.2.1	علاجات الخلايا الجذعية ونخاع العظام
8.8.5.1	تقنيات الدعم الوحيد	8.6.3.2.2	علاج البلازما الغنية بالصفائح الدموية
8.8.5.2	حذاء علاجي	8.6.3.3	موجات الصدمة والعلاجات الفيزيائية الأخرى
8.8.6	علاج التهاب الصفيحة	8.6.3.4	العلاجات الجراحية
8.8.6.1	استخدام القوالب	8.6.3.5	إرشادات التأهيل والعودة إلى العمل
8.8.6.2	بضع الوتر FDP	8.7	كسور. عزل العظام
8.8.6.3	استئصال الجدار الظهري	8.7.1	النهج الأول للكسور ، اعتبارات عامة. عزل العظام
8.8.6.4	مضاعفات	8.7.1.1	مقدمة
8.8.7	التهاب الصفيحة المزمن	8.7.1.1.1	الرعاية الأولى بالكسور في الخيول
8.8.8	منع التهاب الصفيحة	8.7.1.1.2	اختيار الحالات والاعتبارات العامة
8.9	جراحة العظام الميدانية	8.7.1.1.3	تثبيت الكسور حسب الموقع
8.9.1	كسور المشط / المشط البدائية	8.7.1.2	وسائل النقل
8.9.1.1	التاريخ السريري والأعراض والعروض التقديمية المختلفة	8.7.1.2.1	نقل مريض من الخيول لعلاج الكسر
8.9.1.2	تقنيات التشخيص	8.7.1.3	التشخيص
8.9.1.3	اتخاذ القرار ، العلاج الأمثل	8.7.1.4	عزل العظام
8.9.1.4	العلاج الجراحي	8.7.2	إرشادات للتأهيل والعودة إلى العمل
8.9.1.5	مضاعفات الجراحة	8.7.2.1	في الكسور
8.9.1.6	رعاية ما بعد الجراحة	8.7.2.2	في عزل العظام
8.9.1.7	إرشادات للتأهيل والعودة إلى العمل	8.8	التهاب الصفيحة
8.9.2	أمراض الرباط	8.8.1	الفيزيولوجيا المرضية لالتهاب الصفيحة
8.9.2.1	المؤشرات والتاريخ السريري	8.8.2	عبادة التهاب الصفيحة
8.9.2.2	صناعة القرار	8.8.3	تشخيص التهاب الصفيحة
8.9.2.3	العلاج الجراحي	8.8.3.1	الفحص البدني
8.9.2.4	مضاعفات أمراض الرباط	8.8.3.2	التشخيص عبر الصورة
8.9.2.5	رعاية ما بعد الجراحة	8.8.3.3	تقييم الغدد الصماء والتمثيل الغذائي
8.9.2.6	إرشادات للتأهيل والعودة إلى العمل		

وحدة 9. أمراض الجهاز البولي التناسلي في المريض في المستشفى والعلاج والمراقبة

- 9.1. تقييم الجهاز البولي
 - 9.1.1. المعلومات الدموية والكيميائية الحيوية المتعلقة بالجهاز الكلوي
 - 9.1.2. تحليل البول والإفراز الجزئي للشوارد
 - 9.1.3. طرق التشخيص في الجهاز البولي
 - 9.1.3.1. الجهاز البولي بالموجات فوق الصوتية
 - 9.1.3.2. تنظير الجهاز البولي
 - 9.1.3.3. خزعة الكلى
 - 9.1.3.4. اختبار الحرمان من الماء
- 9.2. فسيولوجيا البول والفيزيولوجيا المرضية
 - 9.2.1. تشريح ووظائف الكلى
 - 9.2.2. الفيزيولوجيا المرضية للفشل الكلوي
- 9.3. فشل كلوي.
 - 9.3.1. فشل كلوي حاد. العلاج والمراقبة
 - 9.3.2. فشل كلوي مزمن. العلاج والمراقبة
 - 9.3.3. متلازمة اليوريميك. العلاج والمراقبة
- 9.4. التهابات المسالك البولية
 - 9.4.1. التهاب الإحليل والتهاب المثانة والتهاب الحويضة والكلية
 - 9.4.2. علاجات التهابات المسالك البولية ومراقبتها
 - 9.4.3. أمراض الانسداد في المسالك البولية
 - 9.4.4. علاج أمراض الانسداد في المسالك البولية
- 9.5. أمراض أخرى في المسالك البولية
 - 9.5.1. الأمراض التي تظهر مع بوال / عطاش
 - 9.5.2. الحمض الأثبوبي الكلوي
 - 9.5.3. أورام المسالك البولية
- 9.6. سلس البول وضعف المثانة
- 9.7. تقييم الجهاز التناسلي
 - 9.7.1. تقييم الجهاز التناسلي الذكري
 - 9.7.2. تقييم الجهاز الأنثوي

- 8.9.3. استئصال الأعصاب
 - 8.9.3.1. الاستطبابات
 - 8.9.3.2. اعتبارات ما قبل الجراحة والآثار المترتبة عليها
 - 8.9.3.3. تقنيات جراحية
 - 8.9.3.4. مضاعفات
 - 8.9.3.5. رعاية ما بعد الجراحة
 - 8.9.3.7. إرشادات للتأهيل والعودة إلى العمل
- 8.10. اعتلال عضلي في الحصان
 - 8.10.1. الأمراض الوراثية والخلقية
 - 8.10.1.1. تَأْتُرُ العَضَلِ
 - 8.10.1.2. اعتلال عضلي تخزين عديد السكاريد
 - 8.10.1.3. ارتفاع الحرارة الغيبث
 - 8.10.1.4. شلل فرط بوتاسيوم الدم الدوري
 - 8.10.2. الاضطرابات الرضحية والتهيجية
 - 8.10.2.1. اعتلال عضلي ليفي
 - 8.10.2.2. كدمات وآلام
 - 8.10.2.3. الحقن العضلي المهيجة
- 8.10.3. أمراض معدية.
 - 8.10.3.1. خراجات
 - 8.10.3.2. التهاب العضل المطنثوي
- 8.10.4. أمراض نقص التروية
 - 8.10.4.1. التهاب العضلات بعد التخدير
- 8.10.5. أمراض التغذية
 - 8.10.5.1. سوء التغذية
 - 8.10.5.2. اضطرابات فيتامين هـ والسيلينيوم
 - 8.10.5.3. ضمور هزالي
- 8.10.6. الأمراض المرتبطة بممارسة الرياضة
 - 8.10.6.1. انحلال الريبيدات الجهدية الحادة
 - 8.10.6.2. انحلال الريبيدات الجهدية المتكررة
 - 8.10.6.3. ضمور ناقص الحركة

- 9.8. علم أمراض الجهاز التناسلي للفرس
- 9.8.1. أمراض الفرج ، المهبل ، عنق الرحم ، الرحم والمبيض
- 9.8.2. الأمراض المنقولة جنسيا
- 9.9. الفرس الحامل
- 9.9.1. تقييم ومراقبة الفرس الحامل
- 9.9.2. الأمراض المرتبطة بالتنفس
- 9.10. أمراض الجهاز التناسلي للفحل
- 9.10.1. أمراض الأعضاء التناسلية للذكور: تغيرات في القضيب ، القلفة ، كيس الصفن ، الخصية ، البربخ والغدد الملحقة
- 9.10.2. الأمراض المنقولة جنسيا
- 10.1.5.3. إدارة السائل المنوي غير المخضب
- 10.1.5.3.1. الطرد المركزي للسائل المنوي لتحسين الجودة
- 10.1.5.3.2. استبدال البلازما المنوية
- 10.1.5.3.3. ترشيح السائل المنوي لتحسين الجودة
- 10.1.5.3.4. بروتوكولات تبريد السائل المنوي ذات الجودة الـريـئة
- 10.1.6. التغيرات في سلوك الفحول وتـديـرها
- 10.1.7. التقدم في المساعدة على الإنجاب في الفحول
- 10.1.7.1. التجميد المنوي
- 10.1.7.2. انتعاش الحيوانات المنوية من البربخ بعد الموت أو الإخصاء
- 10.2. العمليات الجراحية الميـدانية على الذكر
- 10.2.1. الإخصاء
- 10.2.1.1. مقدمة واعتبارات الإخصاء عند الذكور
- 10.2.1.1.1. اختيار المريض
- 10.2.1.2. تقنيات جراحية في الإخصاء
- 10.2.1.2.1. إخصاء مفتوح
- 10.2.1.2.2. إخصاء مغلق
- 10.2.1.2.3. الإخصاء شبه المغلق أو شبه المفتوح
- 10.2.1.3. الاختلافات التقنية الجراحية
- 10.2.1.3.1. خيارات الإرقاء المختلفة
- 10.2.1.3.2. إغلاق الجلد الأساسي
- 10.2.1.4. اعتبارات الإخصاء في المحطة
- 10.2.1.4.1. التخدير
- 10.2.1.5. اعتبارات الإخصاء تحت التخدير العام
- 10.2.1.6. الخصية الأربية
- 10.2.1.6.1. تشخيص ما قبل الجراحة
- 10.2.1.6.2. تقنيات جراحية
- 10.2.2. بتر القضيب
- 10.2.2.1. الاستطبابات
- 10.2.2.2. الإجراء واعتبارات ما بعد الجراحة

وحدة 10. الجهاز التناسلي والبولي

- 10.1. أمراض الأعضاء التناسلية الطبية
- 10.1.1. مقدمة في علم الأمراض الطبي للفحل
- 10.1.2. أمراض الخصية في الفحل
- 10.1.2.1. إدارة وعلاج الفحل مع خصية هاجرة
- 10.1.2.2. التغيرات الالتهابية في الخصية
- 10.1.2.3. إدارة تنكس الخصية في الفحل
- 10.1.2.4. إدارة القيلة المائية
- 10.1.2.5. أورام الخصية في الفحل
- 10.1.2.6. التواء الخصية في الفحل
- 10.1.3. علم أمراض القضيب
- 10.1.3.1. إدارة صدمة القضيب
- 10.1.3.2. عمليات ورم القضيب
- 10.1.3.3. البارافيموز
- 10.1.3.4. قساح
- 10.1.4. علم أمراض الغدد المنضمة
- 10.1.4.1. التصوير بالموجات فوق الصوتية وتقييم الغدد اللاصقة
- 10.1.4.2. التهاب الحويصلة والإدارة والعلاج
- 10.1.4.3. انسداد الغدد اللاصقة
- 10.1.5. التغييرات في السائل المنوي
- 10.1.5.1. التقييم المنوي
- 10.1.5.2. العوامل المؤثرة على الخصوبة

- 10.3 . أمراض الأعضاء التناسلية الطبية والجراحية I
 - 10.3.1 . علم الأمراض الطبي I
 - 10.3.1.1 . علم أمراض المبيض
 - 10.3.1.1.1 . اضطرابات التبويض
 - 10.3.1.1.2 . أورام المبيض.
 - 10.3.1.1.2 . اضطرابات قناة المبيض
 - 10.3.1.1.3 . أمراض الرحم الطبية
 - 10.3.1.3.1 . التحضير والإجراء لأخذ العينات
 - 10.3.1.3.1.1 . علم دراسة الخلايا
 - 10.3.1.3.1.2 . خزعة
 - 10.3.1.3.2 . أنواع التهاب بطانة الرحم
 - 10.3.1.3.3 . إدارة الفرس مع سائل الرحم
 - 10.3.1.3.4 . علاج الأفراس المصابة بأكياس الرحم
- 10.4 . أمراض الأعضاء التناسلية الطبية والجراحية للفرس II
 - 10.4.1 . الأمراض الطبية II
 - 10.4.1.1 . علم أمراض عنق الرحم.
 - 10.4.1.1.1 . تمزقات عنق الرحم
 - 10.4.1.1.2 . التصاقات عنق الرحم
 - 10.4.1.2 . أمراض المهبل الطبية
 - 10.4.1.3 . الإدارة التناسلية للفرس الشيخ
 - 10.4.1.4 . تحديث عن المساعدة على الإنجاب في الفرس
 - 10.4.2 . أمراض الفرس الجراحية
 - 10.4.2.1 . تشكل الفرج الطبيعي للفرس
 - 10.4.2.1.1 . الفحص الفرجي للفرس
 - 10.4.2.1.2 . فهرس كاسليك
 - 10.4.2.2 . رأب الفرج
 - 10.4.2.2.1 . إجراء جراحة كاسليك
- 10.5 . رعاية الفرس الحامل والولادة
 - 10.5.1 . الحمل في الفرس
 - 10.5.1.1 . تشخيص الحمل في الفرس
 - 10.5.1.2 . إدارة الحمل المتعدد المبكر والمتأخر. تقنيات جديدة
 - 10.5.1.3 . تحديد جنس الجنين



10.5.2. المضاعفات أثناء الحمل في الفرس	10.6.4.3. نزيف الرحم
10.5.2.1. إجهاض	10.6.4.4. هبوط الرحم
10.5.2.1.1. إجهاض مبكر	10.6.4.5. هبوط المستقيم
10.5.2.1.2. إجهاض متأخر	10.6.4.6. ورم دموي في الفرج
10.5.2.2. التواء الرحم	10.6.4.7. انغلاق قرن الرحم
10.5.2.3. السيطرة على التهاب المشيمة وعلاجه	10.7. إصلاح التمزقات التي حدثت أثناء الولادة
10.5.2.4. علاج انفصال المشيمة المفاجئ	10.7.1. علاج تمزق الفرج والجروح بعد الولادة
10.5.3. الاحتياجات الغذائية للفرس الحامل	10.7.2. تصنيف التمزقات العجانية
10.5.4. التقييم بالموجات فوق الصوتية للجنين	10.7.3. إعادة بناء الجسم العجاني
10.5.4.1. تقييم الموجات فوق الصوتية في مراحل مختلفة من الحمل	10.7.3.1. التحضير الجراحي للفرس.
10.5.4.2. قياس الجنين الحيوي	10.7.3.2. عدم كفاية العضلة العاصرة الدهليزية
10.5.5. طرق التنبؤ بالولادة في الفرس عند الأوان	10.7.3.2.1. إعادة بناء الجسم العجاني ، دهليز.
10.5.6. الولادة الطبيعية	10.7.3.2.2. المقطع العرضي للجسم العجاني ، رأب العجان
10.5.6.1. مراحل الولادة الطبيعية	10.7.2.2.1. عملية بورت
10.6. مضاعفات رعاية الولادة والنفاس	10.7.3.3. رعاية ما بعد الجراحة
10.6.1. عسر الولادة	10.7.3.4. مضاعفات جراحة العجان
10.6.1.1. المواد اللازمة لحل عسر الولادة	10.7.4. التدبير الجراحي للألم المستقيمة المهبلية من الدرجة الثالثة
10.6.1.2. أنواع عسر الولادة وإدارة العروض الجنينية المختلفة	10.7.5. التدبير الجراحي للناصور المستقيمي المهبلي
10.6.2. حالات الطوارئ الجراحية في الفترة المحيطة بالولادة	10.8. الأمراض المعدية والطفيلية للجهاز التناسلي في الخيول
10.6.2.1. تقليص حجم الجنين	10.8.1. مقدمة في الأمراض المعدية والطفيلية للجهاز التناسلي في الخيول
10.6.2.1.1. الجنين	10.8.2. الأهمية الاقتصادية والإنتاجية للأمراض المعدية والطفيلية
10.6.2.1.2. تحضير الفرس للإجراء	10.8.3. الأمراض المعدية للجهاز التناسلي
10.6.2.1.3. تقليص حجم الجنين في الميدان مقابل. في المستشفى	10.8.3.1. الميكوبلازما
10.6.2.2. عملية قصيرة	10.8.3.2. التهاب الميترت الخيلي المعدي. إجراء لأخذ عينات لتحديد التهاب ميترت الخيول المعدي
10.6.2.3. نزيف رباط عريض	10.8.3.3. التهاب الشرايين الفيروسي للخيول
10.6.2.4. تمزق الرحم	10.8.3.4. التهاب رئوي الأنف الخيلي
10.6.2.5. تمزق وتر ما قبل العانة	10.8.3.5. داء البرميات
10.6.2.6. الناصور المستقيمي المهبلي	10.8.3.6. داء البروسيلات
10.6.3. رعاية ما بعد الولادة	10.8.4. الأمراض الطفيلية في الجهاز التناسلي
10.6.3.1. السيطرة على ارتداد الرحم وتأسيس دورة ما بعد الولادة	10.8.4.1. داء الدم
10.6.4. مضاعفات ما بعد الولادة	10.8.4.2. دورين
10.6.4.1. المشيمة المحتبسة	
10.6.4.2. تمزقات مهبلية	

وحدة 11. اضطرابات في جهاز الغدد الصماء. استشفاء الخيول التي تعاني من مشاكل جلدية

- 11.1. اضطرابات الكالسيوم والفوسفور والمغنيسيوم. أمراض الغدة الدرقية
 - 11.1.1. فرط كالسيوم الدم ونقص كالسيوم الدم
 - 11.1.2. فرط فوسفات الدم ونقص فوسفات الدم
 - 11.1.3. ارتفاع مغنيسيوم الدم ونقص مغنيسيوم الدم
 - 11.1.4. فرط نشاط الغدة الدرقية وقصور الغدة الدرقية
- 11.2. قصور قشر الكظر ، قصور الغدة النخامية الوسيط ، وعدم التعرق
 - 11.2.1. قصور الغدة الكظرية والعلاج والمراقبة
 - 11.2.2. خلل في وسيط بارس من الغدة النخامية والعلاج والمراقبة
 - 11.2.3. عدم التعرق والاختبارات التشخيصية والعلاج
- 11.3. عدم انتظام الأنسولين ومتلازمة التمثيل الغذائي للخيول
 - 11.3.1. الفيزيولوجيا المرضية
 - 11.3.2. الاختبارات التشخيصية الثابتة والديناميكية
 - 11.3.3. علاجات
- 11.4. تغذية مرضى الغدد الصماء
 - 11.4.1. تغذية المريض المصاب بمتلازمة التمثيل الغذائي
 - 11.4.2. تحكم بالسمنة ومراقبتها.
- 11.5. تقييم الجلد
 - 11.5.1. تشريح الجهاز الجلدي.
 - 11.5.2. طرق تقييم المختبر
- 11.6. أمراض الجلد المعدية
 - 11.6.1. أمراض الجلد البكتيرية
 - 11.6.2. أمراض فطرية
 - 11.6.3. الأمراض التي تسببها الطفيليات
- 11.7. اضطرابات الجلد I
 - 11.7.1. اضطرابات الشعر
 - 11.7.2. اضطرابات في التقرن
 - 11.7.3. اضطرابات الكولاجين
- 11.8. اضطرابات الجلد II
 - 11.8.1. التغيرات الغذائية
 - 11.8.2. اضطرابات سامة
 - 11.8.3. اضطرابات المناعة.

- 11.9. اضطرابات الجلد III
 - 11.9.1. الاضطرابات النادرة
 - 11.9.2. اضطرابات الأورام
 - 11.10. العلاج في المشاكل الجلدية
 - 11.10.1. علاجات الجلد
 - 11.10.2. العلاجات الجهازية
 - 11.10.3. علاجات تعديل المناعة

وحدة 12. أمراض الجلد الجراحية والتكبيات ذات الصلة

- 12.1. التنقيب وأنواع الجروح
 - 12.1.1. علم التشريح
 - 12.1.2. التقييم الأولي ، العلاج في حالات الطوارئ
 - 12.1.3. تصنيف الجرح
 - 12.1.4. عملية الشفاء
 - 12.1.5. عوامل تكيف العدوى والتئام الجروح
 - 12.1.6. الشفاء بالنبة الأولى والثانية
- 12.2. تقنيات إدارة الأنسجة والإرقاء والخياطة
 - 12.2.1. شق وتشريح الأنسجة
 - 12.2.2. الإرقاء
 - 12.2.2.1. الإرقاء الميكانيكي
 - 12.2.2.2. الأربطة
 - 12.2.2.3. عاصبة
 - 12.2.2.4. التثخير الكهربائي
 - 12.2.2.5. الإرقاء الكيميائي
 - 12.2.3. إدارة الأنسجة والري والشفط
 - 12.2.4. مواد خياطة مستعملة
 - 12.2.4.1. الادوات
 - 12.2.4.2. اختيار مواد الخياطة
 - 12.2.4.3. الإبر
 - 12.2.4.4. التصريف
 - 12.2.5. طرق خياطة الجروح
 - 12.2.6. أمهات الخياطة

- 12.8. إدارة وترميم تمزقات الأوتار
- 12.8.1. مقدمة ، علم التشريح ، الآثار التشريحية
- 12.8.2. الاهتمام الأول ، استكشاف الآفة ، الشلل
- 12.8.3. اختيار الحالات: العلاج الجراحي أو المحافظ
- 12.8.4. الإصلاح الجراحي لتمزقات الأوتار
- 12.8.5. إرشادات إعادة التأهيل والعودة إلى العمل بعد نزع الخرز
- 12.9. الجراحة الترميمية وترقيع الجلد
- 12.9.1. مبادئ الجراحة الأساسية والترميمية
- 12.9.1.1. خطوط التوتر الجلدي
- 12.9.1.2. اتجاه الشق ، أمهات الخياطة
- 12.9.1.3. تقنيات تحرير التوتر واللصقات
- 12.9.2. إغلاق عيوب الجلد بأشكاله المختلفة
- 12.9.3. ترقيع الجلد
- 12.10. علاج التحبيب الغزير للندبات. ساركويد. الحروق
- 12.10.1. أسباب ظهور الحبيبات الخصبية
- 12.10.2. علاج التحبيب الخصب
- 12.10.3. ظهور الساركويد في الجروح
- 12.10.3.1. نوع الساركويد المرتبط بالجروح

وحدة 13. أمراض الجلد الطبيعية. نظام الخدد الصماء

- 13.1. بدائل العلاج الطبي للأورام
- 13.7.1. التنقيب الكهربائي والعلاج الكهروكيميائي
- 13.7.2. العلاج المناعي
- 13.7.3. العلاج الإشعاعي
- 13.7.4. العلاج بالضوء الديناميكي
- 13.7.5. العلاج بالترديد
- 13.7.6. علاجات أخرى

- 12.3. الضمادات
- 12.3.1. المواد وأنواع الضمادات
- 12.3.2. ضمادة خوذة.
- 12.3.3. تضميد الطرف البعيد
- 12.3.4. ضمادة كاملة للطرف
- 12.3.5. جص من الألياف الزجاجية. التطبيق والخصائص في الحيوانات الصغيرة
- 12.4. ترميم الجروح الحادة
- 12.4.1. دواء علاج الجروح
- 12.4.2. بدون حواف
- 12.4.3. انتفاخ الجرح الثانوي
- 12.4.4. علاج بالضغط السلبي
- 12.4.5. أنواع العلاج الموضعي
- 12.5. ترميم وإدارة الجروح المزمنة و / أو المصابة
- 12.5.1. خصوصيات الجروح المزمنة والمصابة
- 12.5.2. أسباب الجروح المزمنة
- 12.5.3. إدارة الجروح شديدة التلوث
- 12.5.4. فوائد الليزر
- 12.5.5. العلاج بالبرق
- 12.5.6. علاج التواسير الجلدية
- 12.6. علاج جروح الحافر. التسريب الموضعي وداخل العظام للمضادات الحيوية
- 12.6.1. إصابات الحافر
- 12.6.1.1. الجروح في الشريط التاجي
- 12.6.1.2. إصابات الكعب
- 12.6.1.3. جروح ثقب في راحة اليد
- 12.6.2. ضخ المضادات الحيوية
- 12.6.2.1. ضخ موضعي
- 12.6.2.2. نضح داخل العظام
- 12.7. معالجة الجروح الزليلية وغسل المفاصل وإصلاحها
- 12.7.1. الفيزيولوجيا المرضية للعدوى الزليلية
- 12.7.2. علم الأوبئة وتشخيص التهابات الجروح الزليلية
- 12.7.3. علاج الجروح الزليلية. غسل المفاصل
- 12.7.4. تشخيص الإصابة الزليلية

- 14.3.2. مكونات النظام الغذائي والمغذيات
 - 14.3.2.1. الماء
 - 14.3.2.2. البروتينات والأحماض الأمينية
 - 14.3.2.3. الكربوهيدرات
 - 14.3.2.4. الدهون والأحماض الدهنية
 - 14.3.2.5. المعادن والفيتامينات
- 14.3.3. تقدير وزن الحصان وحالة جسمه
- 14.4. مبادئ التغذية الأساسية II
 - 14.4.1. مصادر الطاقة والطاقة المتاحة
 - 14.4.1.1. العلف
 - 14.4.1.2. النشويات
 - 14.4.1.3. الدهون
 - 14.4.2. المسارات الأيضية لإنتاج الطاقة
 - 14.4.3. احتياجات الطاقة للحصان
 - 14.4.3.1. في الصيانة
 - 14.4.3.2. للتربية والنمو
 - 14.4.3.3. لرياضة الحصان
- 14.5. تغذية الحصان الهزالي
 - 14.5.1. الاستجابة الأيضية
 - 14.5.2. الفحص البدني والعلامات السريرية
 - 14.5.3. تحاليل الدم
 - 14.5.4. التشخيص التفريقي
 - 14.5.5. الاحتياجات الغذائية
- 14.6. استخدام البروبيوتيك والبريبايوتكس والنباتات الطبية
 - 14.6.1. دور الجراثيم في الأمعاء الغليظة
 - 14.6.2. البروبيوتيك والبريبايوتكس والمزامنة
 - 14.6.3. استخدام النباتات الطبية

وحدة 14. الجهاز المكون للدم والمناعة والتغذية

- 14.1. صدمة التسمم الداخلي
 - 14.1.1. الالتهاب الجهازى ومتلازمة الاستجابة الالتهابية الجهازية (SIRS)
 - 14.1.2. أسباب التسمم الداخلي للخيول
 - 14.1.3. آليات الفيزيولوجيا المرضية
 - 14.1.4. صدمة التسمم الداخلي
 - 14.1.4.1. تغييرات الدورة الدموية
 - 14.1.4.2. ضعف الأعضاء
 - 14.1.5. العلامات السريرية للتسمم الداخلي وصدمة التسمم الداخلي
 - 14.1.6. التشخيص
 - 14.1.7. إدارة
 - 14.1.7.1. ميثبات إطلاق الالتهاب الداخلي
 - 14.1.7.2. امتصاص وتثبيت السموم الداخلية
 - 14.1.7.3. تثبيت تنشيط الخلية
 - 14.1.7.4. تثبيت تخليق وسطاء التهابات
 - 14.1.7.5. علاجات محددة أخرى
 - 14.1.7.6. علاجات الدعم
 - 14.2. علاج الاضطرابات المكونة للدم. العلاج بنقل الدم
 - 14.2.1. مؤشرات لنقل الدم الكامل
 - 14.2.2. مؤشرات لنقل البلازما
 - 14.2.3. مؤشرات لنقل منتجات الصفائح الدموية
 - 14.2.4. اختبارات اختبار المانحين والتوافق
 - 14.2.5. تقنية لجمع الدم الكامل ومعالجة البلازما
 - 14.2.6. إدارة مشتقات الدم
 - 14.2.6.1. حجم الإدارة
 - 14.2.6.2. تقنية الإدارة
 - 14.2.6.3. مراقبة ردود الفعل السلبية
- 14.3. مبادئ التغذية الأساسية I
 - 14.3.1. فسيولوجيا الجهاز الهضمي
 - 14.3.1.1. تجويف الفم والمرى والمعدة
 - 14.3.1.2. الأمعاء الدقيقة
 - 14.3.1.3. الأمعاء الغليظة

وحدة 15. الأمراض الطبية والاستشفاء في المهرات

- 15.1. فحص ومراقبة حديثي الولادة
- 15.1.1. رعاية المهر الوليد وإدخاله إلى المستشفى
- 15.1.2. المعلومات السريرية الطبيعية في المهر خلال الأيام الأولى من الحياة
- 15.1.2. بدء عمل الأنظمة العضوية وقت الولادة وخلال الأشهر الأولى من الحياة
- 15.1.2.1. نظام المعدة
- 15.1.2.2. الجهاز التنفسي
- 15.1.2.3. نظام الغدد الصماء
- 15.1.2.4. الجهاز العضلي والعصبي
- 15.1.2.5. نظام العيون
- 15.2. تغير عمر الحمل في المهر
- 15.2.1. مهر سابق لأوانه ، متخلف عن النمو ومتأخر في النمو
- 15.2.2. الإنعاش القلبي.
- 15.3. فشل نقل المناعة والإنتان
- 15.3.1. فشل نقل المناعة السلبية. الأسباب
- 15.3.2. الإنتان الوليدي
- 15.3.3. علاج وإدارة واستشفاء المهر الإنتاني
- 15.4. الأمراض العصبية واستشفاء المهر العصبي
- 15.4.1. اعتلال الدماغ الإقفاري بنقص التأكسج
- 15.4.2. التهاب الدماغ الإنتاني والتهاب السحايا واعتلال الدماغ الأيضي
- 15.4.3. الأمراض العصبية الخلقية
- 15.4.4. الاستشفاء وإدارة المهر مع علم الأمراض العصبية
- 15.5. أمراض الجهاز التنفسي والاستشفاء في المهر حديث الولادة
- 15.5.1. الأمراض البكتيرية والفيروسية.
- 15.5.2. كسور في الأضلاع
- 15.5.4. ضائقة تنفسية حادة
- 15.5.4. التصوير التشخيصي: الموجات فوق الصوتية والأشعة
- 15.5.5. الاستشفاء ومراقبة المهر المصاب بأمراض الجهاز التنفسي
- 15.6. أمراض الجهاز الهضمي والكبد. التشخيص والمراقبة
- 15.6.1. الإسهال الجرثومي والفيروسي
- 15.6.2. انحشار العقي
- 15.6.3. أمراض الجهاز الهضمي الخلقية
- 15.6.4. قرحة المعدة
- 15.6.5. مرض تايزر
- 15.6.6. فيروس هربس الخيول
- 15.6.7. تحلل تساوي حرارة حديثي الولادة
- 15.7. أمراض الجهاز العضلي الهيكلي في المهر حديث الولادة
- 15.7.1. فيتامين هـ ونقص السيلينيوم
- 15.7.2. أمراض العضلات الخلقية.
- 15.8. أمراض الجهاز البولي والغدد الصماء. المتابعة
- 15.8.1. التهاب السرة ، التهاب الشرايين و المستمر
- 15.8.2. تمزق المثانة
- 15.8.3. مراقبة حديثي الولادة مع أمراض المسالك البولية
- 15.8.4. اضطرابات الغدة الدرقية
- 15.8.4.1. قصور الغدة الدرقية
- 15.8.4.2. مرض جهاز مرتبط بقصور الغدة الدرقية
- 15.8.4.3. مراقبة حديثي الولادة مع أمراض الغدة الدرقية
- 15.8.5. تعديلات المحور الجسدي
- 15.8.5.1. نقص سكر الدم
- 15.8.5.2. ارتفاع السكر في الدم
- 15.8.5.3. مراقبة حديثي الولادة مع عدم نضوج جهاز الغدد الصماء
- 15.9. العلاج بالسوائل والتغذية المطبقة في المهر حديث الولادة
- 15.9.1. أنواع القسطة الوريدية ومجموعات الحقن
- 15.9.2. أنواع السوائل
- 15.9.3. أنواع الغرويات
- 15.9.4. العلاج بالبلازما والعلاج بالدم
- 15.9.5. التغذية الوريدية الكلية والجزئية
- 15.10. علم الأدوية في حديثي الولادة
- 15.10.1. العلاج بالمضادات الحيوية في المهور
- 15.10.2. التسكين في المهور
- 15.10.3. أدوية مهمة أخرى

وحدة 16. تسمم. علم أمراض العيون. الطفيليات في الخيول. طب الحمير. الاستشفاء والطب في مرضى الشيخوخة

- 16.9. أمراض الإخطار الإلزامي
- 16.9.1. الأمراض الأكثر شيوعاً في جميع أنحاء العالم
- 16.9.2. طرق التشخيص
- 16.10. طرق التحكم وعلاج الأمراض المعدية
- 16.10.1. مرافق لإدارة الأمراض المعدية. حواجز صحية
- 16.10.2. عزل الحيوان
- 16.10.3. إدارة مرضى الأمراض المعدية ومعدات الحماية الشخصية

وحدة 17. طب وجراحة المهبر

- 17.1. التصوير التشخيصي للصدر والتجويف البطني للمهبر
 - 17.1.1. التصوير التشخيصي للصدر
 - 17.1.1.1. القواعد الفنية
 - 17.1.1.1.1. الأشعة
 - 17.1.1.1.2. الموجات الصوتية
 - 17.1.1.1.3. التصوير المقطعي المحوسب
 - 17.1.1.2. أمراض الصدر
 - 17.1.2. التصوير التشخيصي للبطن
 - 17.1.2.1. القواعد الفنية
 - 17.1.2.1.1. الأشعة
 - 17.1.2.1.2. الموجات الصوتية
 - 17.1.2.2. أمراض البطن
- 17.2. علاج التهاب المفاصل الإنتاني. الفتق السري
 - 17.2.1. الفيزيولوجيا المرضية وتشخيص الالتهابات الزليلية في المهبر.
 - 17.2.2. علاج التهاب المفاصل الإنتاني في المهبر
 - 17.2.3. التسبب في المرض وتشخيص الفتق السري.
 - 17.2.4. الفتق السري: تقنيات جراحية
- 17.3. علاج التشوهات الزاوية
 - 17.3.1. المسبب المرضي
 - 17.3.2. التشخيص
 - 17.3.3. معاملة متحفظة
 - 17.3.4. العلاج الجراحي.

- 16.1. التسمم والعلاج والاستشفاء I
 - 16.1.1. التسمم الذي يسبب اضطرابات في الجهاز الهضمي
 - 16.1.2. التسمم الذي يسبب تغيرات في الجهاز العصبي المركزي
 - 16.1.3. التسمم الذي يصيب الجهاز القلبي الوعائي والجهاز اللمفاوي
- 16.2. التسمم والعلاج والاستشفاء II
 - 16.2.1. التسمم الذي يسبب اختلال وظائف الكبد
 - 16.2.2. التسمم الذي يصيب الجهاز البولي
 - 16.2.3. التسمم الذي يسبب علامات تتعلق بالظاهرة
 - 16.2.4. التسمم الذي يسبب تغيرات في نظام الهيكل العظمي وحالة الجسم
- 16.3. نظام العين I
 - 16.3.1. مسح العين
 - 16.3.2. تعديلات في الجفون والجهاز الأنفي الدمعي والمحجر
 - 16.3.3. وضع القسطرة تحت الجافية
 - 16.3.4. الاستشفاء وإدارة المريض المصاب بأمراض العين
- 16.4. نظام العين II
 - 16.4.1. علم أمراض القرنية
 - 16.4.2. العلاجات الطبية والجراحية لأمراض القرنية
- 16.5. نظام العين III
 - 16.5.1. أمراض العينية
 - 16.5.2. أمراض العدسة
 - 16.5.3. علم أمراض شبكية العين
- 16.6. الطفيليات في الخيول
 - 16.6.1. طفيليات الجهاز الهضمي
 - 16.6.2. طفيليات الجهاز التنفسي
 - 16.6.4. العلاج المضاد للطفيليات
- 16.7. أمراض الحمير
 - 16.7.1. فرط شحميات الدم ، اختلال وظيفي في الجزء المتوسط من الغدة النخامية والسمنة
 - 16.7.2. الفروق الدوائية مع الخيول
- 16.8. أكثر الأمراض شيوعاً عند المرضى الشيخوخة
 - 16.8.1. أكثر أمراض الجهاز الهضمي شيوعاً في المرضى الشيخوخة
 - 16.8.2. أكثر أمراض الجهاز التنفسي القلبية شيوعاً عند المريض الشيخوخة
 - 16.8.3. أكثر أمراض الغدد الصماء شيوعاً في مريض الشيخوخة

- 18.2.3. أنواع المنشطات
- 18.2.4. وقت الانسحاب
 - 18.2.4.1. العوامل المؤثرة في وقت الانسحاب
 - 18.2.4.1.1. وقت الكشف
 - 18.2.4.1.2. السياسات التنظيمية
 - 18.2.4.1.3. معدل الذبح الحيواني
 - 18.2.4.2. عوامل يجب مراعاتها لتحديد وقت الانسحاب
 - 18.2.4.2.1. الجرعة المأخوذة
 - 18.2.4.2.2. صياغة
 - 18.2.4.2.3. مسار الإدارة
 - 18.2.4.2.4. الحرائك الدوائية الفردية
 - 18.2.4.2.5. حساسية الإجراءات التحليلية
 - 18.2.4.2.6. نموذج لسلوك المصفوفة
 - 18.2.4.2.7. الثبات البيئي للمواد والتلوث البيئي
- 18.3. العناية المركزة للبالغين
 - 18.3.1. اعتبارات العناية المركزة العامة
 - 18.3.2. إجراءات وتقنيات العناية المركزة
 - 18.3.2.1. الوصول إلى الأوعية الدموية: الصيانة والرعاية
 - 18.3.2.2. مراقبة ضغط الدم والوريد
 - 18.3.3. دعم القلب والأوعية الدموية
 - 18.3.3.1. صدمة
 - 18.3.3.2. الأدوية الداعمة: مقويات التقلص العضلي وقابضات الأوعية
 - 18.3.3.3. استراتيجيات الدعم
 - 18.3.4. دعم الجهاز التنفسي
 - 18.3.4.1. إدارة الصائقة التنفسية
 - 18.3.5. تغذية المرضى الحرجة
 - 18.3.6. رعاية مرضى الأعصاب
 - 18.3.6.1. إدارة طبية وداعمة للحصان العصبي
 - 18.3.6.1.1. بسبب صدمة
 - 18.3.6.1.2. اعتلال الدماغ واعتلال الدماغ النخاعي
 - 18.3.6.2. إدارة محددة للحصان الراقد

- 17.4. علاج تشوهات الانحناء
- 17.4.1. المسبب المرضي
- 17.4.2. التشخيص
- 17.4.3. معاملة متحفظة
- 17.4.4. العلاج الجراحي
- 17.5. تشخيص أمراض النمو في المهر. علاج التهاب المشاشية وإرشادات إدارة الحوافر في المهر السليم
- 17.5.1. التسبب في المرض وتشخيص وعلاج الأنواع المختلفة من التهاب المشاشية والداء العظمي الغضروفي والتكيسات تحت الغضروف
- 17.5.2. تقييم الاتزان في المهر السليم
- 17.5.3. إرشادات تقليم الحافر للمهر الصحي

وحدة 18. البروتوكولات العلاجية المتقدمة وعلم السموم

- 18.1. التهذئة والتخدير الوريدي الكلي
 - 18.1.1. التخدير الكلي في الوريد
 - 18.1.1.1. اعتبارات عامة
 - 18.1.1.2. تحضير المريض والعملية
 - 18.1.1.3. علم العقاقير
 - 18.1.1.4. التخدير الوريدي الكلي في إجراءات قصيرة المدة
 - 18.1.1.5. التخدير الكلي في الوريد بإجراءات متوسطة المدة
 - 18.1.1.6. التخدير الوريدي الكامل في الإجراءات طويلة الأمد
 - 18.1.2. التخدير للإجراءات في المحطة
 - 18.1.2.1. اعتبارات عامة
 - 18.1.2.2. تحضير المريض / الإجراء
 - 18.1.2.3. التقنية: جرعات وحقن مستمر في الوريد
 - 18.1.2.4. علم العقاقير
 - 18.1.2.5. تركيبات الأدوية
- 18.2. الاعتبارات الدوائية في رياضة الحصان
 - 18.2.1. تنظيم رياضات الفروسية
 - 18.2.2. منشطات
 - 18.2.2.1. تعريف
 - 18.2.2.2. أهداف مراقبة الدواء
 - 18.2.2.3. أخذ العينات والمختبرات المعتمدة
 - 18.2.2.4. تصنيف المواد

- 19.4. رعاية واستشفاء المرضى الذين يعانون من الهياكل الزليلية والتراكيب العظمية
 - 19.4.1. جمع ومراقبة السائل الزليلي
 - 19.4.2. المراقبة بتقنيات التصوير: التصوير الشعاعي والموجات فوق الصوتية
 - 19.4.3. يغسل بالإبرة. عمليات غسيل بالتنظير
 - 19.4.4. ضخ موضعي
 - 19.4.5. تحديث الأدوية داخل الزليلي والعظام
- 19.5. رعاية واستشفاء أمراض تطور المهر
 - 19.5.1. التشوهات الزاوية
 - 19.5.1.1. المراقبة الإشعاعية عن طريق قياس الزوايا
 - 19.5.1.2. خطط إعادة التأهيل
 - 19.5.1.3. القوالب والتجهيزات
 - 19.5.1.4. رعاية ما بعد الجراحة: الضمادات والجبائر والألياف الزجاجية.
 - 19.5.1.5. مضاعفات
 - 19.5.2. تشوهات الانحناء
 - 19.5.2.1. الضمادات والمراقبة
 - 19.5.2.2. خطط إعادة التأهيل
 - 19.5.2.3. توصيلات.

برنامج تعليمي متكامل للغاية ، منظم في وحدات تعليمية متطورة للغاية ،
موجه نحو التعلم المتوافق مع حياتك الشخصية والمهنية ”



- 18.4. إجراءات القتل الرحيم
 - 18.4.1. اعتبارات عامة
 - 18.4.1.1. الحصان المسن
 - 18.4.2. آلية عمل القتل الرحيم
 - 18.4.3. الطرق الكيميائية للقتل الرحيم
 - 18.4.4. الطرق الفيزيائية للقتل الرحيم
 - 18.4.5. بروتوكول القتل الرحيم
 - 18.4.6. تأكيد الموت

وحدة 19. الرعاية في المستشفى للمريض الجراحي وإجراءات المستشفى الطارئة

- 19.1. رعاية واستشفاء الجرحى
 - 19.1.1. تعالج الجروح بنية أساسية
 - 19.1.1.1. مضاعفات
 - 19.2.1. الجروح التي تعالج بالنوايا الثانوية
 - 19.2.1.1. مضاعفات
 - 19.3.1. العلاجات الموضعية والضمادات وترقيع الجلد: ماذا استخدم؟ متى؟
 - 19.4.1. علاجات جديدة لانتام الجروح: الليزر ، العلاج بالخلايا ، الترددات الراديوية ، الأوزون
- 19.2. رعاية واستشفاء أمراض الحوافر
 - 19.2.1. طرق التشخيص التصويرية
 - 19.2.1.1. الأشعة السينية والموجات فوق الصوتية
 - 19.2.1.2. طرق التشخيص المتقدمة: TC, RM
 - 19.2.1.3. تصوير الأوردة
 - 19.2.2. حمامات القدم ، كمادات وأدوية موضعية أخرى
 - 19.2.3. تشققات واستئصال حالة القرنية
 - 19.2.4. استشفاء الخيول المصابة بالتهاب الصفيحة
 - 19.2.4.1. إدارة الآلام المزمنة
 - 19.2.4.2. رعاية ما بعد الجراحة بعد استئصال وتر العضلة المثنية الرقمية العميقة
 - 19.2.5. التراكيب الأكثر شيوعاً
 - 19.2.6. مضاعفات
- 19.3. رعاية واستشفاء المرضى الذين يعانون من أمراض المفاصل. الكسور
 - 19.3.1. أساسيات تثبيت الجهاز العضلي الهيكلي أثناء العلاج بالمستشفى
 - 19.3.2. أنواع الضمادات: الجبائر ، الألياف الزجاجية
 - 19.3.3. مضاعفات

المنهجية

يقدم هذا البرنامج التدريبي طريقة مختلفة للتعلم. تم تطوير منهجيتنا من خلال وضع التعلم الدوري: إعادة التعلم. يُستخدم نظام التدريس هذا، على سبيل المثال، في أرقى كليات الطب في العالم، وقد تم اعتباره من أكثر الكليات فعالية من خلال المنشورات ذات الأهمية الكبيرة مثل مجلة نيو إنجلاند الطبية.



اكتشف منهجية إعادة التعلم، وهو نظام يتخلى عن التعلم الخطي التقليدي ليأخذك عبر أنظمة التدريس الدورية: طريقة تعلم أثبتت فعاليتها للغاية، لا سيما في الموضوعات التي تتطلب الحفظ"



في تيك نستخدم طريقة الحالة

في حالة معينة ، ما الذي يجب أن يفعله المحترف؟ خلال البرنامج ، ستواجه العديد من الحالات السريرية المحاكية ، بناءً على مرضى حقيقيين سيتعين عليك فيها التحقيق ، ووضع الفرضيات ، وأخيراً حل الموقف. هناك أدلة علمية وفيرة على فعالية الطريقة. يتعلم المتخصصون بشكل أفضل وأسرع وأكثر استدامة مرور الوقت.



مع تيك يمكنك تجربة طريقة للتعليم تعمل على تحريك أسس الجامعات التقليدية في جميع أنحاء العالم.

وفقاً للدكتور جيرفاس ، فإن الحالة السريرية هي العرض المعلق لمريض ، أو مجموعة من المرضى ، والتي تصبح "حالة" ، مثلاً أو نموذجاً يوضح بعض المكونات السريرية المميزة ، إما بسبب قوتها التعليمية ، أو بسبب ندرته أو ندرته. من الضروري أن تستند الحالة إلى الحياة المهنية الحالية ، في محاولة لإعادة إنشاء عوامل التكيف الحقيقية في الممارسة البيطرية المهنية.



هل تعلم أن هذه الطريقة تم تطويرها عام 1912 في جامعة هارفارد لطلاب القانون؟ تتكون طريقة الحالة من تقديم مواقف حقيقية معقدة حتى يتمكنوا من اتخاذ القرارات وتبرير كيفية حلها. في عام 1924 تم تأسيسها كطريقة معيارية للتدريس في جامعة هارفارد“

تبرر فعالية هذه الطريقة بأربعة إنجازات أساسية:

1. الأطباء البيطريون الذين يتبعون هذه الطريقة لا يحققون فقط استيعاب المفاهيم ، بل يطورون أيضًا قدرتهم العقلية ، من خلال تمارين لتقييم المواقف الحقيقية وتطبيق المعرفة.

2. يتجسد التعلم بطريقة صلبة في القدرات العملية التي تتيح للطلاب اندماجًا أفضل في العالم الحقيقي.

3. يتم تحقيق استيعاب أبسط وأكثر كفاءة للأفكار والمفاهيم ، وذلك بفضل نهج المواقف التي نشأت من الواقع.

4. يصبح الشعور بكفاءة الجهد المستمر حافزًا مهمًا للغاية للطبيب البيطري ، مما يترجم إلى اهتمام أكبر بالتعلم وزيادة الوقت المخصص للعمل في الدورة.

منهجية إعادة التعلم

تجمع نيك بفعالية بين منهجية دراسة الحالة ونظام تعلم عبر الإنترنت بنسبة 100% استناداً إلى التكرار ، والذي يجمع بين 8 عناصر تعليمية مختلفة في كل درس.

نحن نشجع دراسة الحالة بأفضل طريقة تدريس بنسبة 100%:عبر الإنترنت إعادة التعلم.



سيتعلم الطبيب البيطري من خلال الحالات الحقيقية وحل المواقف المعقدة في بيئات التعلم المحاكاة. تم تطوير هذه التدريبات من أحدث البرامج التي تسهل التعلم الغامر.

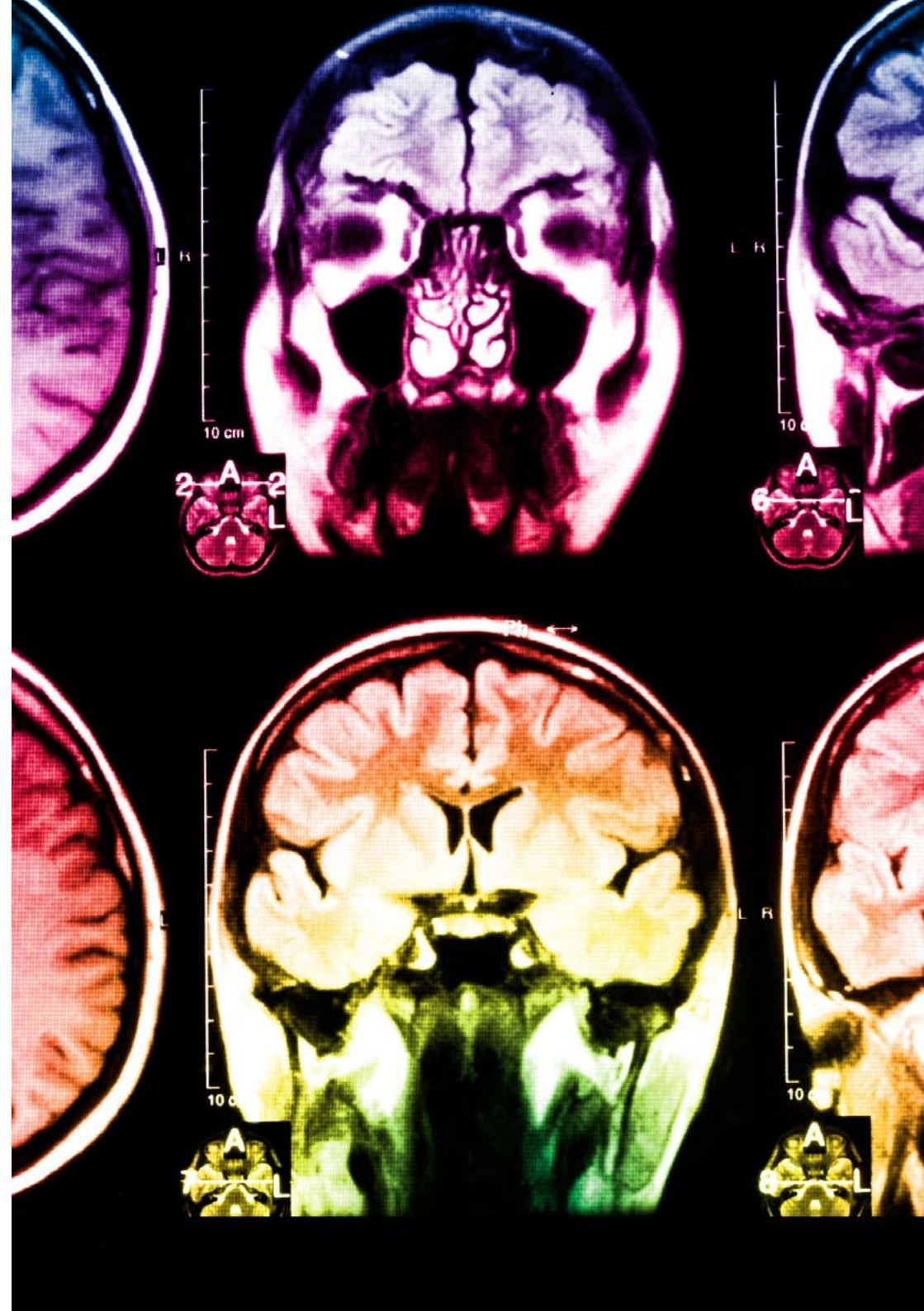
تقع في الطليعة التربوية العالمية ، تمكنت طريقة إعادة التعلم من تحسين مستويات الرضا العالمية للمهنيين الذين أنهوا دراستهم ، فيما يتعلق بمؤشرات الجودة لأفضل جامعة عبر الإنترنت في اللغة الإسبانية الناطقة (جامعة كولومبيا).

مع هذه المنهجية ، تم تدريب أكثر من 65000 طبيب بيطري بنجاح غير مسبوق في جميع التخصصات السريرية بغض النظر عن العيب في الجراحة. تم تطوير منهجيتنا التربوية في بيئة ذات متطلبات عالية ، مع طلاب جامعيين يتمتعون بملف اجتماعي واقتصادي مرتفع ومتوسط عمر يبلغ 43.5 عامًا.

ستسمح لك إعادة التعلم بالتعلم بجهد أقل وأداء أكبر ، والمشاركة بشكل أكبر في تدريبك ، وتنمية الروح النقدية ، والدفاع عن الحجج والآراء المتناقضة: معادلة مباشرة للنجاح.

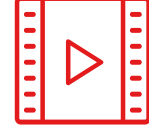
في برنامجنا ، التعلم ليس عملية خطية ، ولكنه يحدث في دوامة (تعلم ، وإلغاء التعلم ، والنسيان ، وإعادة التعلم). لذلك ، يتم دمج كل عنصر من هذه العناصر بشكل مركزي.

الدرجة العالمية التي حصل عليها نظام تيك التعليمي هي 8.01 ، وفقًا لأعلى المعايير الدولية.



يقدم هذا البرنامج أفضل المواد التعليمية المعدة بعناية للمحترفين:

المواد الدراسية



تم إنشاء جميع المحتويات التعليمية من قبل المتخصصين الذين سيقومون بتدريس الدورة ، خاصةً له ، بحيث يكون التطوير التعليمي محددًا وملموًا حقًا.

يتم تطبيق هذه المحتويات بعد ذلك على التنسيق السمعي البصري ، لإنشاء طريقة عمل تيك عبر الإنترنت. كل هذا ، مع أكثر التقنيات ابتكارًا التي تقدم قطعًا عالية الجودة في كل مادة من المواد التي يتم توفيرها للطلاب.

تقنيات وإجراءات العلاج الطبيعي بالفيديو



تقرب تيك الطالب من التقنيات الأكثر ابتكارًا وأحدث التطورات التعليمية وإلى طليعة التقنيات وإجراءات العلاج الطبيعي / علم الحركة الحالية. كل هذا ، في أول شخص ، بأقصى درجات الصرامة ، موضحًا ومفصلًا للمساهمة في استيعاب الطالب وفهمه. وأفضل ما في الأمر هو أن تكون قادرًا على رؤيته عدة مرات كما تريد.

ملخصات تفاعلية



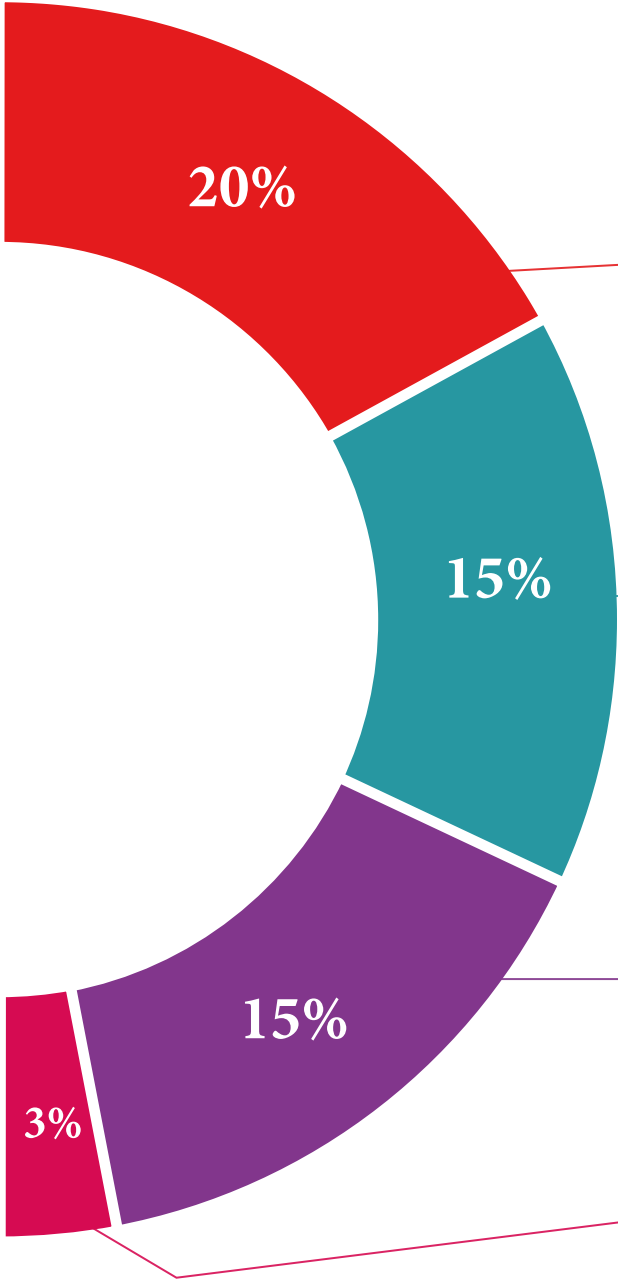
يقدم فريق تيك المحتوى بطريقة جذابة وديناميكية في أقراص المحتوى بطريقة جذابة وديناميكية في أقراص الوسائط المتعددة التي تشمل الصوت والفيديو والصور والرسوم البيانية والخرائط المفاهيمية من أجل تعزيز المعرفة.

تم منح هذا النظام التعليمي الحصري الخاص بتقديم محتوى الوسائط المتعددة من قبل شركة Microsoft كـ "حالة نجاح في أوروبا".

قراءات تكميلية



مقالات حديثة ووثائق إجماع وإرشادات دولية ، من بين أمور أخرى. في مكتبة تيك الافتراضية ، سيتمكن الطالب من الوصول إلى كل ما يحتاجه لإكمال تدريبه.





تحليل الحالات التي وضعها الخبراء واسترشدوا بها

التعلم الفعال يجب أن يكون بالضرورة سياقياً. لهذا السبب ، تقدم تيك تطوير حالات حقيقية يقوم فيها الخبير بتوجيه الطالب من خلال تنمية الانتباه وحل المواقف المختلفة: طريقة واضحة ومباشرة لتحقيق أعلى درجة من الفهم.



الاختبار وإعادة الاختبار

يتم تقييم معرفة الطالب بشكل دوري وإعادة تقييمها في جميع أنحاء البرنامج ، من خلال أنشطة وتمارين التقييم الذاتي والتقييم الذاتي بحيث يتحقق الطالب بهذه الطريقة من كيفية تحقيقه لأهدافه.



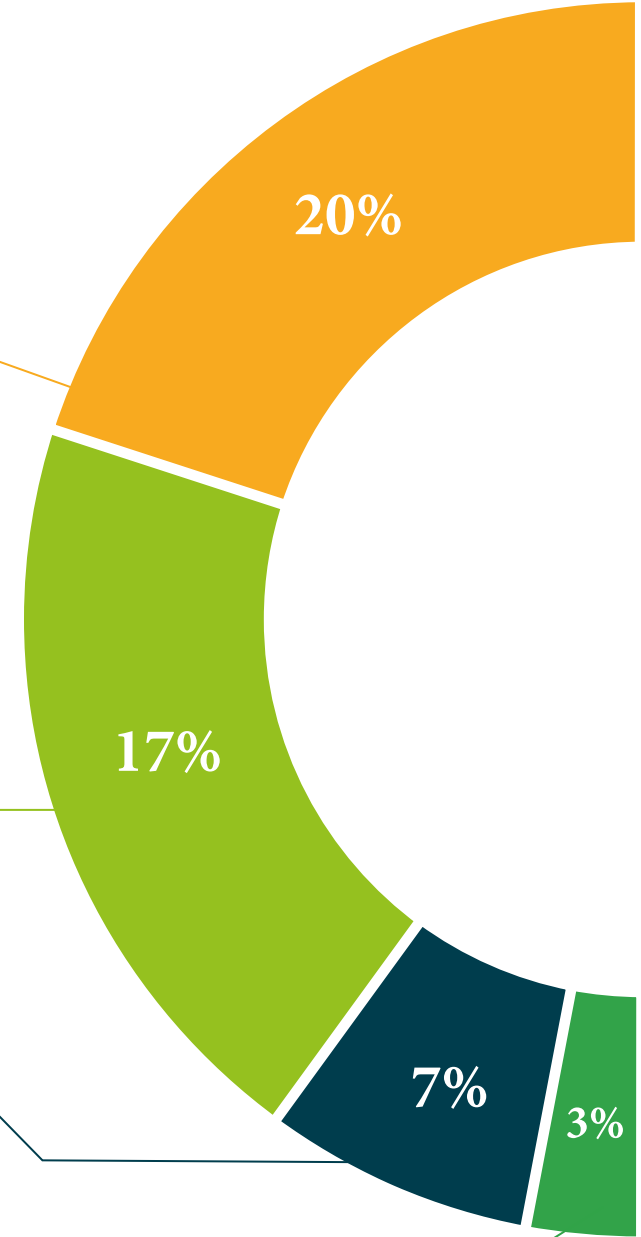
فصول الماجستير

هناك أدلة علمية على فائدة ملاحظة طرف ثالث من الخبراء.
ما يسمى بالتعلم من خبير يقوي المعرفة والذاكرة ، ويولد الأمان في القرارات الصعبة في المستقبل.



أدلة العمل السريع

تقدم تيك المحتوى الأكثر صلة بالدورة التدريبية في شكل بطاقات أو أدلة إجراءات سريعة. طريقة تركيبية وعملية وفعالة لمساعدة الطالب على التقدم في تعلمهم.



المؤهل العلمي

الماجستير المتقدم في الطب البيطري للخيول يضمن، بالإضافة إلى التدريب الأكثر صرامة وحدائقة، الحصول على شهادة ماجستير متقدم الصادر عن جامعة TECH التكنولوجية.



أكمل هذا البرنامج بنجاح واحصل على شهادتك الجامعية دون السفر أو
الأعمال الورقية المرهقة "



المؤهل الصادر عن TECH الجامعة التكنولوجية سوف يشير إلى التقدير الذي تم الحصول عليه في درجة الماجستير المتقدم، وسوف يفي المتطلبات التي عادة ما تُطلب من قبل مكاتب التوظيف ومسابقات التعيين ولجان التقييم الوظيفي المهني.

المؤهل: ماجستير متقدم في الطب البيطري للخيول

عدد الساعات الدراسية المعتمدة: 3.000 ساعة.

تحتوي درجة الماجستير المتقدم في الطب البيطري للخيول على البرنامج العلمي الأكثر اكتمالا وحداثة في السوق.

بعد اجتياز الطالب للتقييمات، سوف يتلقى عن طريق البريد العادي* مع إيصال استلام مؤهل درجة الماجستير المتقدم الصادر عن

TECH الجامعة التكنولوجية.

ماجستير متقدم في الطب البيطري للخيول

التوزيع العام للخطة الدراسية

عدد الساعات	الطريقة	المادة	الدورة	عدد الساعات	الطريقة	المادة	الدورة
157	إجباري	الاضطرابات في جهاز العفد السماء، استشفاء الخيول التي تعاني من	2*	157	إجباري	مقدمة في طب المستشفيات	1*
157	إجباري	مشاكل جلدية	2*	157	إجباري	مشاكل الجهاز الهضمي والتكبد لدى المرض الخليلج في المستشفى	1*
157	إجباري	أمراض الجلد الجلدية، أمراض العفد العفدية والتوكيدات ذات الصلة	2*	157	إجباري	الجهاز التنفسي	1*
157	إجباري	الجهاز المناعي للدم والمناعة والتعددية	2*	157	إجباري	علم أمراض القلب في المرض في المستشفى	1*
157	إجباري	الأمراض العفدية والتشخيص في العفدات	2*	157	إجباري	علم أمراض الجهاز التنفسي في المرض في المستشفى	1*
161	إجباري	تخصص علم أمراض الخيول الطفيليات في الخيول، طب الحمير، الاستشفاء	2*	157	إجباري	الجهاز القلبي التنفسي والأوعية الدموية	1*
161	إجباري	والظف في مرض الشحوخة	2*	157	إجباري	المشاكل العصبية والخلقية لدى المرض الخليلج بالمستشفى	1*
161	إجباري	طب جراحة الفم	2*	157	إجباري	الجهاز الحركي	1*
161	إجباري	البروتوكولات العلاجية المتقدمة وتعلم السموم	2*	157	إجباري	أمراض الجهاز البولي التناسلي في المرض في المستشفى والعلاج والمراقبة	1*
162	إجباري	الرعاية في المستشفى للمرض الجراحي وإجراءات المستشفى الطارئة	2*	157	إجباري	الجهاز التناسلي والجولي	1*

tech الجامعة التكنولوجية

Signature
بروفيسور/ تري جيفارا نافارو
رئيس الجامعة

tech الجامعة التكنولوجية

منح هذا
الديبلوم

المواطن/المواطنة مع وثيقة تحقيق شخصية رقم

لاجتيازها/اجتيازها بنجاح والحصول على برنامج

ماجستير متقدم

في

الطب البيطري للخيول

وهي شهادة خاصة من هذه الجامعة موافقة لـ 3.000 ساعة، مع تاريخ بدء يوم/شهر/ سنة وتاريخ انتهاء يوم/شهر/سنة

تيك مؤسسة خاصة للتعليم العالي معتمدة من وزارة التعليم العام منذ 28 يونيو 2018

في تاريخ 17 يونيو 2020

Signature
بروفيسور/ تري جيفارا نافارو
رئيس الجامعة

المستقبل

الأشخاص الثقة الصحة

الأوصياء الأكاديميون المعلومات التعليم

التدريس الاعتماد الأكاديمي الضمان

التعلم الالتزام التقنية المجتمع المؤسسات

الإبتكار الرعاية

الجامعة
التكنولوجية
tech

ماجستير متقدم

الطب البيطري للخيول

« طريقة التدريس: أونلاين

« مدة الدراسة: سنتين

« المؤهل الجامعي من: TECH الجامعة التكنولوجية

« عدد الساعات المخصصة للدراسة: 16 ساعات أسبوعيًا

« مواعيد الدراسة: وفقًا لوتيرتك الخاصة

« الامتحانات: أونلاين

التدريب الافتراضي

المؤسسات

الفصول الافتراضية

اللغات

ماجستير متقدم
الطب البيطري للخيول