

Máster Semipresencial Medicina y Cirugía Felina





Máster Semipresencial Medicina y Cirugía Felina

Modalidad: Semipresencial (Online + Prácticas Clínicas)

Duración: 12 meses

Titulación: TECH Universidad Tecnológica

Acceso web: www.techtitute.com/veterinaria/master-semipresencial/master-semipresencial-medicina-cirurgia-felina

Índice

01

Presentación

pág. 4

02

¿Por qué cursar este
Máster Semipresencial?

pág. 8

03

Objetivos

pág. 12

04

Competencias

pág. 20

05

Dirección del curso

pág. 24

06

Estructura y contenido

pág. 32

07

Prácticas Clínicas

pág. 46

08

¿Dónde puedo hacer
las Prácticas Clínicas?

pág. 52

09

Metodología

pág. 60

10

Titulación

pág. 68

01

Presentación

Los profesionales veterinarios apuestan cada vez más por la especialización, con el principal objetivo de lograr una capacitación superior en las especies que atienden habitualmente en sus consultas o por el mero de hecho de querer centrar sus estudios en especies concretas. Por ello, los programas específicos sobre determinadas especies están adquiriendo una gran relevancia en la actualidad, puesto que este tipo de especialización no se consigue durante las carreras universitarias. En este caso, TECH pone a su disposición un completísimo programa sobre medicina y cirugía felina, con el que podrá poner al día sus conocimientos en este campo y, además, ampliar su capacitación con una estancia práctica intensiva en un centro veterinario de referencia.



“

La especialización en medicina y cirugía felina te capacitará para lograr realizar intervenciones precisas que ayuden a mejorar la salud de tus pacientes”

La actualidad de la medicina y cirugía felina ha ido evolucionando en los últimos años, favorecida por los avances tecnológicos que han permitido la aparición de nuevas técnicas y herramientas que permiten realizar intervenciones exitosas que son mínimamente invasivas para los animales. Por desgracia, durante los años de carrera, la mayor parte de los profesionales no pueden especializarse en este campo, ya que se trata de unos estudios muy específicos que no tienen cabida durante los años de licenciatura o grado, sino que precisan de una capacitación extra mediante estudios de postgrados. Por ello, TECH apuesta por ayudar a estos profesionales con un programa de excelencia como este Máster Semipresencial en Medicina y Cirugía Felina.

La titulación consta de dos partes bien definidas. La primera de ellas cuenta la información más relevante sobre este campo, elaborada por un equipo experto en la materia. En particular, profundiza en el empleo de técnicas de mínima invasión, cardiología intervencionista, nuevas alternativas de monitorización y terapéuticas para diversas patologías de la especie felina. Igualmente, muestra un enfoque especializado de los temas más relevantes y fundamentales a nivel cardiorrespiratorio, patologías infecciosas y oncología. Para potenciar aún más esta actualización, el egresado dispone de *Masterclass* de primer nivel, a cargo de una de las grandes profesionales internacionales en el abordaje de pacientes felinos.

También, en una segunda etapa, se incluye un período de prácticas en un centro veterinario de referencia, donde nuestros alumnos podrán estar mano a mano con profesionales del sector, atendiendo a pacientes reales y viendo en primera línea cómo es el trabajo en una instalación de este tipo. En definitiva, se trata de un programa con el que el estudiante podrá adquirir las herramientas para llevar a cabo una praxis más eficaz en la consulta diaria de sus pacientes felinos, tanto de los casos más habituales como de los casos más complicados, al centrarse en profundidad en cada área y en las nuevas tendencias diagnósticas y terapéuticas.

Este **Máster Semipresencial en Medicina y Cirugía Felina** contiene el programa científico más completo y actualizado del mercado. Sus características más destacadas son:

- ♦ Desarrollo de más de 100 casos clínicos presentados por profesionales de la cirugía veterinaria y profesores universitarios de amplia experiencia en técnicas mínimamente invasivas
- ♦ Sus contenidos gráficos, esquemáticos y eminentemente prácticos con los que están concebidos, recogen una información científica y asistencial sobre aquellas disciplinas indispensables para el ejercicio profesional
- ♦ Valoración y monitorización del paciente veterinario, las últimas recomendaciones internacionales en cirugía mínimamente invasiva
- ♦ Planes integrales de abordaje quirúrgico para pequeños animales
- ♦ Presentación de talleres prácticos sobre técnicas diagnósticas y terapéuticas en el paciente veterinario
- ♦ Sistema interactivo de aprendizaje basado en algoritmos para la toma de decisiones sobre las situaciones clínicas planteadas
- ♦ Guías de práctica clínica sobre el abordaje quirúrgico de las diferentes patologías
- ♦ Con un especial hincapié en la medicina basada en pruebas y las metodologías de la más efectivas en cirugía veterinaria para pequeños animales
- ♦ Todo esto se complementará con lecciones teóricas, preguntas al experto, foros de discusión de temas controvertidos y trabajos de reflexión individual
- ♦ Disponibilidad de los contenidos desde cualquier dispositivo fijo o portátil con conexión a Internet
- ♦ Además, podrás realizar una estancia de prácticas clínicas en uno de los mejores centros veterinarios

“

Las consultas veterinarias de gatos son una de las más demandadas, por esto contarás con una Masterclass a cargo de una de las grandes expertas internacionales en este campo”

En esta propuesta de Máster, de carácter profesionalizante y modalidad semipresencial, el programa está dirigido a la actualización de profesionales de la veterinaria que desarrollan sus funciones en las unidades quirúrgicas, y que requieren un alto nivel de cualificación. Los contenidos están basados en la última evidencia científica, y orientados de manera didáctica para integrar el saber teórico en la práctica veterinaria, y los elementos teórico-prácticos facilitarán la actualización del conocimiento y permitirán la toma de decisiones en el manejo de pequeños animales.

Gracias a su contenido multimedia elaborado con la última tecnología educativa, permitirán al profesional de veterinaria un aprendizaje situado y contextual, es decir, un entorno simulado que proporcionará un aprendizaje inmersivo programado para entrenarse ante situaciones reales. El diseño de este programa está centrado en el Aprendizaje Basado en Problemas, mediante el cual deberá tratar de resolver las distintas situaciones de práctica profesional que se le planteen a lo largo del mismo. Para ello, contará con la ayuda de un novedoso sistema de vídeo interactivo realizado por reconocidos expertos en veterinaria.

Aprenderás a desarrollar un protocolo que permita identificar y localizar las principales alteraciones que afectan al sistema nervioso en la especie felina.

Especialízate con la metodología docente más novedosa del momento y logra la capacitación que necesitas para tu ámbito de actuación.



02

¿Por qué cursar este Máster Semipresencial?

Esta actualización académica permite que el alumno eleve sus competencias en materia de Medicina y Cirugía Felina de un modo excepcional. A través de un programa intensivo de estancia práctica, el estudiante conseguirá dominar las técnicas quirúrgicas más actualizadas del momento, así como las tecnologías que facilitan esa clase de procedimientos. Asimismo, se distinguirá por los conocimientos teóricos adquiridos a partir del estudio de novedosas materias dispuestas en la plataforma de aprendizaje 100% online de TECH.





“

TECH te ofrece la posibilidad cursar los contenidos teóricos de este programa en una plataforma 100% online de aprendizaje y, después, reforzar su dominio a través de una práctica presencial de 3 semanas en centros veterinarios de primer nivel”

1. Actualizarse a partir de la última tecnología disponible

La cirugía y la medicina para gatos de la actualidad se vale de numerosos recursos tecnológicos e instrumental innovador para su ejecución. TECH aspira que sus alumnos puedan desarrollar habilidades avanzadas para su manejo desde el punto de vista práctico y teórico a partir de una modalidad de estudios novedosa e integrada por igual en el aprendizaje online y la realización de prácticas presenciales.

2. Profundizar a partir de la experiencia de los mejores especialistas

En este programa de estudios, TECH quiere asegurarse que todos sus estudiantes dispongan de habilidades prácticas de primer nivel para la intervención quirúrgica de felinos. A partir del diseño de esta modalidad de Máster Semipresencial ha integrado la colaboración de diversos profesores y especialistas que contribuirán a que el alumno adquiera la mejor capacitación.

3. Adentrarse en entornos veterinarios de primera

TECH sostiene un estrecho vínculo con prestigiosas clínicas veterinarias de todas partes del mundo. Para esta titulación ha coordinado que varios de ellos acojan a sus alumnos, permitiéndoles intercambiar dudas y experiencias con los mejores profesionales del sector. También desde ahí, manipularán las herramientas más novedosas destinadas a la Medicina y Cirugía Felina.



4. Combinar la mejor teoría con la práctica más avanzada

El mercado académico no ofrece suficientes soluciones pedagógicas para aquellos especialistas que deseen actualizar sus conocimientos la práctica de la cirugía felina. Esta estancia presencial de 3 semanas de duración, rompe con ese esquema y, al mismo tiempo, posibilita que el alumno pueda compatibilizar el estudio teórico a través de la plataforma 100% online de aprendizaje con que TECH cuenta.

5. Expandir las fronteras del conocimiento

Con este Máster Semipresencial, TECH lleva a sus estudiantes más allá de su acostumbrada zona de confort académica y enfrentarlos a contextos internacionales de desarrollo profesional. Eso es posible gracias a TECH, la institución pedagógica online más grande del mundo, dispone de una red de convenios y colaboradores que acortarán las latitudes geográficas para el aprendizaje de cualquier alumno.

“

Tendrás una inmersión práctica total en el centro que tú mismo elijas”

03

Objetivos

Los objetivos del Máster Semipresencial en Medicina y Cirugía Felina están orientados a facilitar la actuación del profesional dedicado a la veterinaria con los últimos avances y tratamientos más novedosos en el sector para así impulsar la trayectoria profesional del veterinario para que amplíe su campo de actuación laboral. Además, desarrollará las capacidades adquiridas de forma práctica en un centro veterinario de referencia, guiado por los mejores expertos.





“

En TECH podrás cumplir tus objetivos de especialización, gracias a nuestra novedosa metodología y la calidad de nuestro material docente”

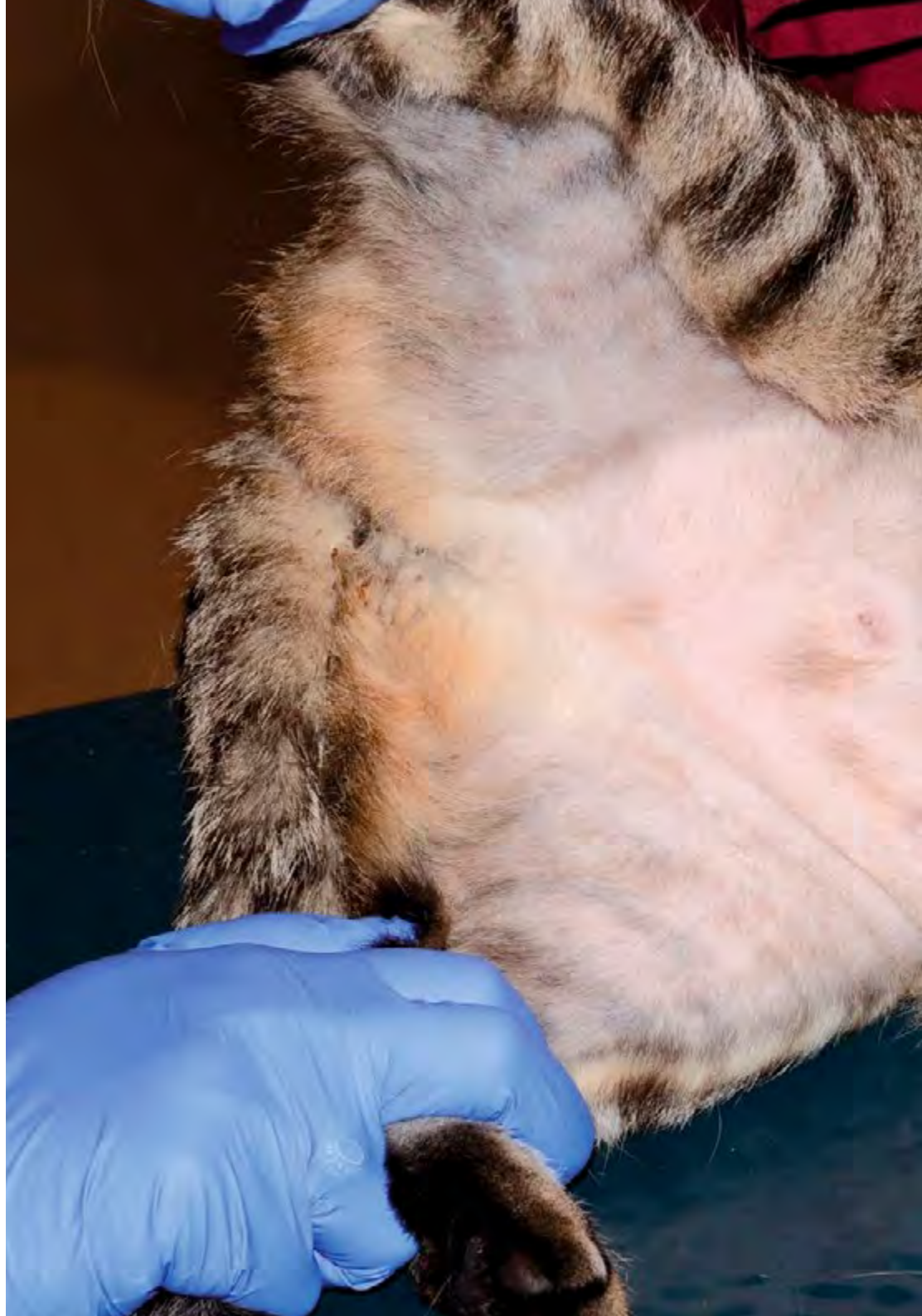


Objetivo general

- A través de este programa de estudios, TECH persigue el objetivo de instruir a sus alumnos en diferentes técnicas anestésicas específicas del paciente felino. Al mismo tiempo, se especializarán en reconocer los síntomas de dolor de un gato y cómo manejarlos. Igualmente, enfatizarán en las principales controversias sobre la nutrición felina y reconocerán las particularidades del metabolismo de fármacos en esa clase de mascotas

“

Este programa, único en su tipo en el panorama educativo, te capacitará para alcanzar el éxito laboral”





Objetivos específicos

Módulo 1. La Medicina y Cirugía Felina

- ♦ Determinar las características ambientales más adecuadas para disminuir el estrés y mejorar el manejo de los gatos en la clínica
- ♦ Planificar los diferentes protocolos de enriquecimiento ambiental y establecer cuándo y cómo aplicarlos
- ♦ Reconocer las principales alteraciones comportamentales que se pueden presentar en felinos y elegir la terapia adecuada en cada situación
- ♦ Conocer los principales protocolos anestésicos y de analgesia en el gato
- ♦ Establecer las herramientas diagnósticas que existen en la detección del dolor en el paciente felino y profundizar en la terapia más adecuada
- ♦ Saber elaborar un protocolo diagnóstico en el caso de una anemia no regenerativa
- ♦ Dar respuesta a las principales controversias en nutrición felina
- ♦ Ajustar las dosis de fármacos en presencia de determinadas patologías y en función de la edad
- ♦ Gestionar de modo ético una colonia urbana felina

Módulo 2. Patologías digestivas y odontológicas en la especie felina

- ♦ Abordar de forma efectiva aquellos pacientes felinos con pérdida de peso
- ♦ Determinar las pruebas sanguíneas que son de utilidad para descartar o confirmar un problema digestivo
- ♦ Recurrir a la técnica diagnóstica ideal para cada patología digestiva, conociendo las indicaciones de cada una y también sus limitaciones
- ♦ Establecer en qué casos es más recomendable plantear una endoscopia digestiva o una laparotomía exploratoria
- ♦ Dominar los tratamientos más efectivos para la enfermedad intestinal inflamatoria en base a la evidencia científica
- ♦ Determinar en qué casos debemos plantearnos el uso de células madre o trasplante fecal, para el tratamiento de la enfermedad intestinal inflamatoria
- ♦ Establecer una correcta monitorización del paciente felino con lipidosis hepática
- ♦ Desarrollar un plan nutricional para el paciente felino con hiporexia o anorexia
- ♦ Manejar de forma adecuada todas las estrategias nutricionales en el tratamiento de las patologías digestivas
- ♦ Dominar la radiología dental para el diagnóstico de patologías orales
- ♦ Distinguir entre enfermedad periodontal, gingivostomatitis crónica u otras enfermedades orales
- ♦ Planificar un correcto tratamiento para cada enfermedad oral en base a evidencia científica y resultados de expertos
- ♦ Determinar cuándo estamos ante un paciente felino con gingivostomatitis refractaria y cómo abordarlo

Módulo 3. Hospitalización y cuidados intensivos en la especie felina

- ♦ Estabilizar adecuadamente al paciente en shock
- ♦ Elaborar un plan de fluidoterapia adecuado para cada caso
- ♦ Conocer los productos sanguíneos, cuándo y cómo utilizarlos
- ♦ Reconocer los hallazgos patológicos en analíticas, AFAST y TFAST
- ♦ Determinar y manejar los signos de dolor en el paciente felino hospitalizado
- ♦ Dominar la elaboración de un plan nutricional para los pacientes hospitalizados
- ♦ Reconocer y prevenir los signos del síndrome de realimentación
- ♦ Familiarizarse con los procedimientos a realizar en el área de hospitalización
- ♦ Protocolizar la reanimación del paciente en parada cardiorrespiratoria

Módulo 4. Neurología en pacientes felinos

- ♦ Realizar una exploración neurológica completa
- ♦ Localizar una lesión en el sistema nervioso
- ♦ Establecer diagnósticos diferenciales en base a nuestro examen
- ♦ Determinar un protocolo diagnóstico en función de nuestros diferenciales
- ♦ Dar un pronóstico
- ♦ Desarrollar las patologías sistémicas que provocan lesiones neurológicas
- ♦ Diferenciar entre síndrome vestibular central y periférico
- ♦ Examinar el protocolo de actuación en diferentes urgencias neurológicas
- ♦ Conocer las posibles causas de crisis epileptiformes en gatos

Módulo 5. Sistema cardiorrespiratorio felino

- ♦ Realizar una exploración física completa
- ♦ Elaborar una lista de diagnóstico diferenciales
- ♦ Conocer la actualización de las principales cardiomiopatías felinas según el consenso ACVIM
- ♦ Valorar las principales arritmias
- ♦ Aplicar terapias médicas en régimen ambulatorio
- ♦ Manejar a los pacientes en hospitalización
- ♦ Conocer de las técnicas quirúrgicas más habituales en el aparato cardiorrespiratorio

Módulo 6. Endocrinopatías en la especie felina

- ♦ Profundizar las opciones de tratamiento y sistemas de monitorización de la diabetes mellitus
- ♦ Analizar todos los factores que pueden influir en una gestión difícil del paciente diabético
- ♦ Desarrollar un buen protocolo de gestión de la cetoacidosis diabética y síndrome hiperosmolar
- ♦ Proponer distintas opciones terapéuticas en el paciente hipertiroides, así como evaluar el efecto de esta enfermedad sobre el organismo
- ♦ Evaluar las alteraciones del calcio en el paciente felino y establecer un plan diagnóstico y terapéutico
- ♦ Identificar las alteraciones de las glándulas adrenales y las alteraciones fisiopatológicas que conllevan en el paciente felino
- ♦ Presentar en primer plano el *Cushing* felino y la Acromegalia, frecuentemente infradiagnosticado o enmascaradas por otras patologías

Módulo 7. Nefrología y urología en la especie felina

- ♦ Conocer todas las técnicas de diagnóstico para el aparato urinario
- ♦ Saber interpretar los resultados de la bioquímica sanguínea y del urianálisis
- ♦ Establecer un planteamiento diagnóstico para el paciente con daño renal agudo
- ♦ Estadificar una insuficiencia renal aguda según las guías IRIS
- ♦ Desarrollar un protocolo de actuación en el daño renal agudo
- ♦ Esclarecer el abordaje diagnóstico al paciente con daño renal crónico
- ♦ Proponer el manejo adecuado de las patologías específicas responsables de la IRC, así como su manejo inespecífico
- ♦ Comprender la importancia de la proteinuria y la hipertensión en el manejo de la IRC
- ♦ Estadificar la IRC según las guías IRIS
- ♦ Tratar al paciente que se presenta con cistitis idiopática, tanto obstructiva como no obstructiva
- ♦ Conocer las recomendaciones para el manejo de los diferentes tipos de urolitos
- ♦ Reconocer al paciente con obstrucción ureteral
- ♦ Establecer las diferentes técnicas que existen para tratar las obstrucciones ureterales con sus ventajas, inconvenientes e indicaciones

Módulo 8. Dermatología en la especie felina

- ♦ Conocer la estructura y funciones de la piel
- ♦ Identificar los diferentes grupos celulares y patrones en la citología cutánea
- ♦ Asociar dichos patrones a las enfermedades que los provoquen
- ♦ Identificar los diferentes tipos de parásitos cutáneos que afectan al gato
- ♦ Ser capaz de transmitir al propietario el tipo de enfermedad, tratamiento y gravedad de la enfermedad cutánea que sufra el gato
- ♦ Desarrollar las enfermedades que tienen especial interés en salud pública
- ♦ Establecer el tratamiento más eficaz y acorde con el tipo de paciente
- ♦ Tener un conocimiento profundo de la atopia felina, en especial de los diferentes métodos diagnósticos y de los tratamientos existentes a día de hoy y su eficacia
- ♦ Asociar las diferentes localizaciones del prurito a las enfermedades más probables que lo puedan provocar
- ♦ Interpretar un informe anatomopatológico
- ♦ Determinar cuándo sospechar de una dermatitis psicógena o un prurito psicógeno y cómo tratarlo
- ♦ Desarrollar las causas de prurito y establecer un plan diagnóstico específico para cada caso

Módulo 9. Enfermedades infecciosas en pacientes felinos

- ♦ Desarrollar las técnicas diagnósticas usadas en patología infecciosa felina
- ♦ Entender los conceptos de sensibilidad, especificidad, prevalencia y valor predictivo
- ♦ Diagnosticar y tratar de modo adecuado a un gatito con panleucopenia
- ♦ Reconocer las principales fases clínicas de la leucemia felina y cómo tratarla
- ♦ Conocer las enfermedades asociadas a la inmunodeficiencia felina
- ♦ Recurrir a las pruebas diagnósticas más fiables en el diagnóstico de cualquier cuadro sintomático de peritonitis infecciosa felina
- ♦ Esclarecer los conocimientos actuales en torno a las nuevas terapéuticas de pacientes con peritonitis infecciosa felina
- ♦ Analizar los principales patógenos responsables de enfermedad respiratoria del tracto superior
- ♦ Elaborar un protocolo diagnóstico adecuado para enfermedad respiratoria del tracto superior en cuadros agudos y crónicos
- ♦ Utilizar de modo responsable los antibióticos en infecciones bacterianas del tracto respiratorio superior
- ♦ Establecer un adecuado protocolo diagnóstico en gatitos con diarrea infecciosa, así como conocer los métodos de obtención de muestras
- ♦ Determinar cómo afecta el virus SARS-Cov2 en felinos en base a las evidencias científicas actuales
- ♦ Conocer los parásitos pulmonares que pueden afectar al gato, diagnosticarlos y tratarlos de modo adecuado



Módulo 10. Oncología en el paciente felino

- ◆ Realizar de modo racional la aproximación clínica al gato con una masa
- ◆ Realizar y procesar de modo adecuado una citología
- ◆ Elegir el tipo de biopsia más adecuado
- ◆ Desarrollar el estadiaje de un tumor
- ◆ Poder preparar y administrar quimioterapia a un gato
- ◆ Manejar de modo adecuado los efectos adversos de la quimioterapia
- ◆ Conocer los agentes quimioterápicos más usados en el paciente felino
- ◆ Familiarizarse con el uso de la electroquimioterapia en gatos y en qué neoplasias está recomendada
- ◆ Saber las diferencias en cuanto a diagnóstico y tratamiento de los diferentes tipos de linfoma digestivo
- ◆ Conocer otros tipos de presentaciones del linfoma en el gato
- ◆ Abordar de modo adecuado un gato con tumores mamarios
- ◆ Enfocar de un modo óptimo el tratamiento de los sarcomas asociados al punto de inyección
- ◆ Reconocer otros tipos de cáncer en el gato y sus peculiaridades en la especie
- ◆ Saber los diferentes tipos de resección quirúrgica y la importancia de los márgenes de escisión
- ◆ Interpretar de modo adecuado el informe de las biopsias en relación con los márgenes quirúrgicos
- ◆ Dominar las técnicas de control del dolor en el paciente felino con neoplasia

04

Competencias

Tras la realización de este Máster Semipresencial en Medicina y Cirugía Felina, el profesional de veterinaria logrará altas competencias en el sector que le impulsarán laboralmente. Su intensivo programa le capacitará para poder trabajar en el ámbito relacionado con el cuidado y la curación de estas mascotas, con la seguridad de convertirse en un experto en la materia. De esta manera, el alumno adquirirá las capacidades exigidas para una praxis de calidad y actualizada en base a la última evidencia científica.





“

Este Máster Semipresencial te proporcionará las competencias profesionales que necesitas para posicionarte con éxito en el ámbito de la veterinaria”



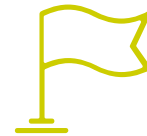
Competencias generales

- Especializar al profesional veterinario en cada una de las especialidades necesarias para desarrollar la labor como veterinarios especialistas, con conocimiento novedoso y actualizado en medicina y cirugía felina
- Evaluar los cambios anatómicos en los felinos para diagnosticar posibles dolencias
- Hacer un diagnóstico clínico, pruebas laboratoriales y tratamientos aplicados

“

Adquiere las habilidades necesarias para alcanzar la élite profesional en el campo de la Medicina y Cirugía Felina”





Competencias específicas

- ♦ Lograr un conocimiento teórico-práctico avanzado aplicable a la clínica diaria
- ♦ Distinguir las particularidades de los felinos frente al tratamiento de otros animales
- ♦ Determinar las variaciones entre especies, la anatomía y la fisiología felina
- ♦ Tratar y manipular a felinos enfermos.
- ♦ Abordar los pacientes felinos con enfermedades infecciosas de la forma más eficaz y actualizada
- ♦ Generar conocimiento especializado y avanzado con respecto al hipertiroidismo, diabetes, hiperaldoosteronismo e hipercalcemia en gatos
- ♦ Desarrollar un protocolo que permita identificar y localizar las principales alteraciones que afectan al sistema nervioso en la especie felina

05

Dirección del curso

El cuadro docente de este máster semipresencial cuenta con una excelente y amplia trayectoria académica y profesional, sinónimo de la calidad de TECH. De esta manera, los profesores darán al profesional de la veterinaria una visión completa y global de los gatos, para aprender a tratarlos adecuadamente, tanto en consulta como en cirugía. Por ello, un equipo de expertos veterinarios especializados en medicina felina le guiará durante el curso, proporcionando al alumno las herramientas necesarias para brillar en este campo de la veterinaria.



“

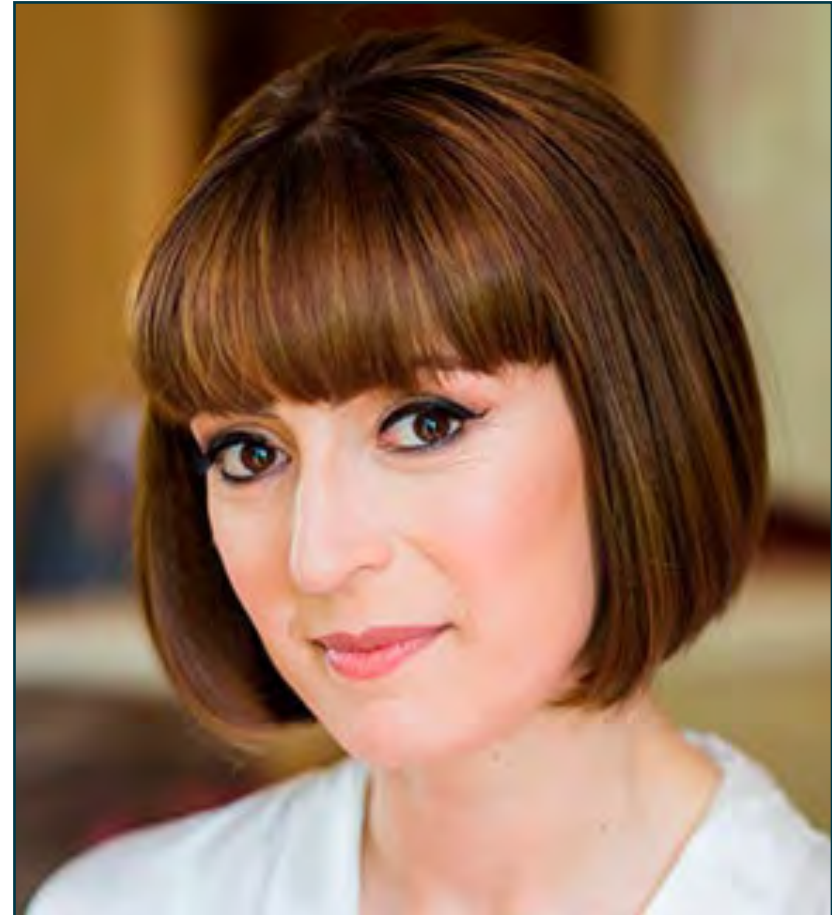
*Un cuadro docente de alto nivel
para que aprendas de mano de los
principales expertos en la materia”*

Directora Invitada Internacional

La Doctora Karen Perry se ha convertido en una de las profesionales más destacadas en el mundo de la Veterinaria. Especializada en **Ortopedia de pequeños animales**, su prestigio radica en su trabajo constante en esta área, donde se ha volcado con pasión para encontrar los tratamientos más efectivos en la reducción de las tasas de complicaciones asociadas a los procedimientos ortopédicos comunes.

Su trabajo se ha centrado especialmente en la **Ortopedia Felina** y en la **Osteosíntesis Mínimamente Invasiva**, esferas que le han permitido ocupar cargos de alta responsabilidad. Así, se ha desenvuelto con éxito como **jefa de Sección de Cirugía de Pequeños Animales** y docente asociada en la Universidad Estatal de Michigan. En este sentido, a lo largo de su dilatada trayectoria profesional, Perry ha conjugado a la perfección la faceta clínica con la impartición de clases en instituciones académicas superiores.

Y es que, gracias a sus habilidades comunicativas, no solo acerca de forma atractiva el contenido al alumnado, sino que **divulga los avances científicos** de su ámbito en congresos nacionales e internacionales de su especialidad. Asimismo, es **autora** de numerosas publicaciones en **literatura veterinaria** y se sitúa como una voz referente en su campo, lo que le ha llevado a participar en entrevistas donde fomenta la actualización constante por parte de los profesionales y la participación activa de mujeres en la Ortopedia Veterinaria. Al mismo tiempo acerca los progresos científicos y clínicos a la sociedad general a través de los diferentes canales de comunicación digitales.



Dra. Perry, Karen

- Jefa de Cirugía de Pequeños Animales en el Centro Veterinario de la Universidad de Michigan, EE. UU.
- Docente en la Universidad Estatal de Michigan
- Docente de Veterinaria en Royal Veterinary College
- Veterinaria por The Royal (Dick) School of Veterinary Studies
- Miembro de: European College of Veterinary Surgeons

“

Gracias a TECH podrás aprender con los mejores profesionales del mundo”

Dirección



Dr. Mayo Robles, Pedro Pablo

- ♦ Copropietario y Responsable del Servicio de Medicina Interna en el Hospital Veterinario Nacho Menes
- ♦ Veterinario en el Centro de referencia San Vicente del Raspeig
- ♦ Especialista Clínico en el Centro Quirúrgico Veterinario Alfonso Chico. La Coruña, España
- ♦ Responsable de la Acreditación como Clínica Amable con los Gatos nivel oro por la ISFM
- ♦ Especialista en Medicina y Salud Animal por la Facultad de Veterinaria de la Universidad de León
- ♦ Especialista en Medicina Interna por la Asociación de Veterinarios Españoles Especialistas en Pequeños Animales (AVEPA)
- ♦ Veterinario autorizado para la realización de radiografías de codos y caderas para el CEPPA
- ♦ Licenciado y Graduado en Veterinaria con especialidad en Medicina y Salud Animal por la Facultad de Veterinaria de la Universidad de León

Profesores

Dr. Álvarez Martín, Ramón

- ♦ Veterinario corresponsable del Servicio de Cirugía de Tejidos Blandos en el Hospital Veterinario Nacho Menes
- ♦ Responsable del Servicio de Odontología en el Hospital Veterinario Nacho Menes
- ♦ Veterinario en el Servicio de Urgencias del Hospital Veterinario Indautxu
- ♦ Licenciado en Veterinaria por la Universidad de León
- ♦ Postgrado en Anestesia y Cirugía de Tejidos Blandos por la Universidad Autónoma de Barcelona

Dra. López Pérez-Pellón, Margarita

- ♦ Veterinaria en el Hospital Veterinario Nacho Menes
- ♦ Veterinaria en el Centro de Rehabilitación y Fisioterapia Los Madrazo, en La Vaguada y en el Hospital Veterinario Los Madrazo
- ♦ Veterinaria en el Hospital Veterinario Sierra de Madrid
- ♦ Postgrado en Medicina Felina en el IFEVET Instituto en Especialidades Veterinaria
- ♦ Acreditada por AVEPA en Rehabilitación Física Veterinaria
- ♦ Secretaria del Grupo de Rehabilitación Física Veterinaria de AVEPA
- ♦ Licenciada en Veterinaria por la Universidad de León
- ♦ Miembro de: Comité de Expertos del Dolor Crónico Felino de Zoetis

Dr. Campos Medina, Antonio

- ♦ Responsable del Servicio de Neurología y Neurocirugía en el Hospital Veterinario AniCura Aitana
- ♦ Responsable del Servicio Neurología y Neurocirugía en el Hospital Veterinario Les Alfàbegues
- ♦ Corresponsable del Servicio de Neurología en el Hospital Veterinario de la Facultad Veterinaria UCH-CEU
- ♦ Profesor asociado de Neurología en la Facultad de Veterinaria de la UCH-CEU
- ♦ Licenciado en Veterinaria por la Universidad de Zaragoza
- ♦ Postgrado en Neurología en el European School for Advanced Veterinary Studies

Dra. Álvarez Mansur, Patricia

- ♦ Co-fundadora Clínica Veterinaria Alaró
- ♦ Fundadora y copropietaria de las áreas de Medicina Interna, Medicina Felina y Diagnóstico por Imagen de Alaró Veterinaris
- ♦ Responsable del Servicio de Diagnóstico Ecográfico en Pequeños Animales
- ♦ Veterinaria Clínica en Vterclínic SL
- ♦ Veterinaria Clínica Canis Mallorca
- ♦ Estancia en la Clínica Privata San Marco de Pádua de Italia
- ♦ Estancia en el departamento de Oncología del Royal Veterinary College de Londres
- ♦ Diploma en Cardiología Clínica en Pequeños Animales por la Universidad Complutense de Madrid
- ♦ Distinción Clínica Amable con los Gatos. Acreditación nivel plata de la ISFM

Dra. Fernández Ordóñez, Raquel

- ♦ Especialista en Medicina Interna y Hospitalización en el Hospital Veterinario Nacho Menes
- ♦ Veterinaria Responsable de Urgencias, Medicina Interna y Hospitalización en AniCura Hospital Veterinario Marina Baixa
- ♦ Veterinaria en Medicina General y Preventiva en la Clínica Veterinaria Covadonga
- ♦ Veterinaria en Servicios de Urgencias 24h y Medicina General. Milán
- ♦ Licenciada en Veterinaria por la Universidad de León
- ♦ Estancia de Especialización en Urgencias y Cuidados Intensivos en el Istituto Veterinario di Novara. Italia
- ♦ Posgrado en Cirugía de Pequeños Animales
- ♦ Posgrado en Medicina Interna

Dr. Miguel Del Corral, Héctor Hernando

- ♦ Especialista en Atención Clínica a Felinos
- ♦ Miembro Fundador de la Clínica Veterinaria Huellas en Salamanca
- ♦ Veterinario Clínico Responsable en las Áreas de Medicina General, Dermatología y Cirugía en el Dispensari Veterinari del Vallés
- ♦ Veterinario Clínico en el Hospital Clínico Veterinario San Vicente
- ♦ Licenciado en Veterinaria por la Universidad de Extremadura

Dra. García de la Concha López, María de los Reyes

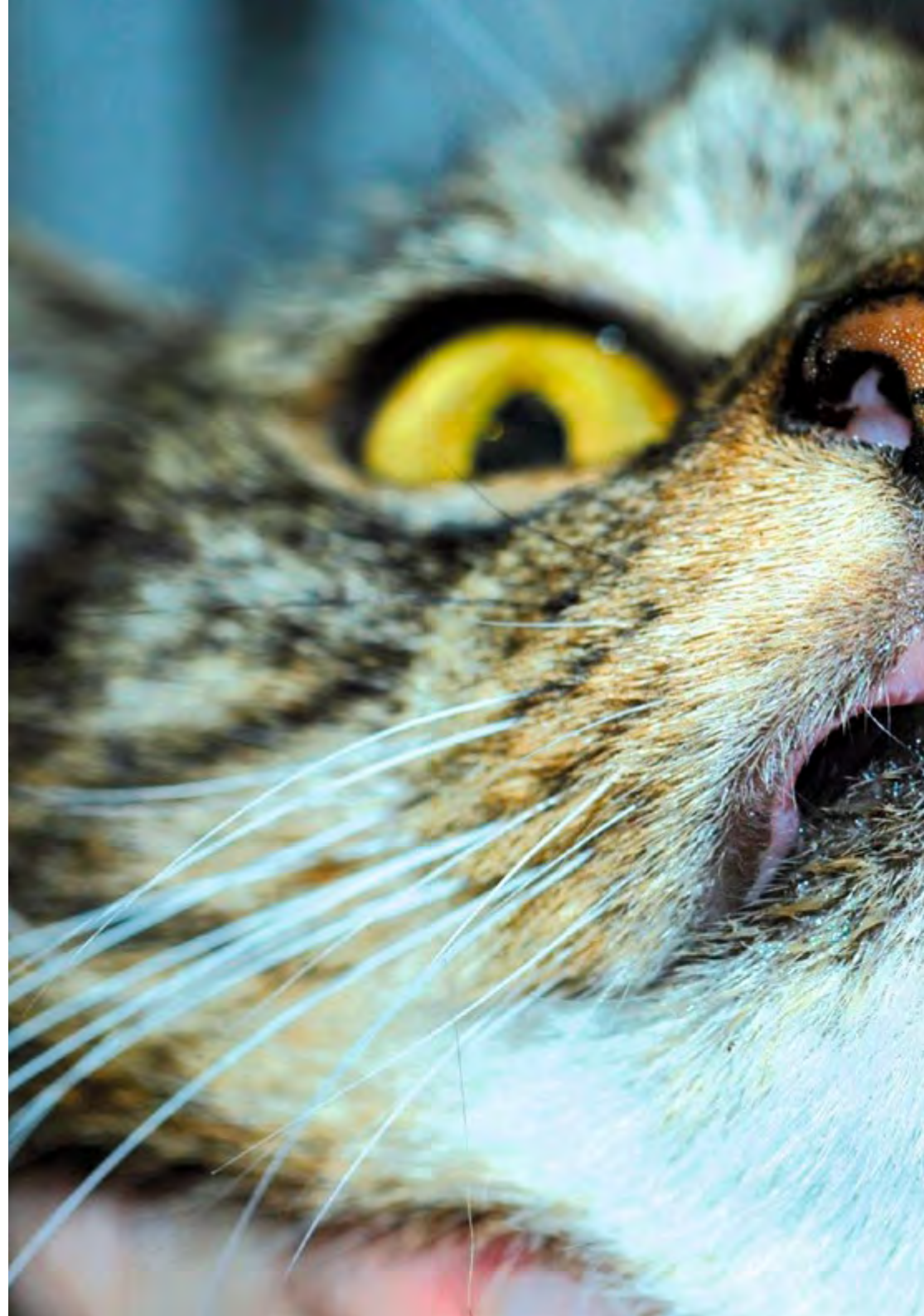
- ♦ Especialista en Atención Clínica Felina
- ♦ Responsable del Departamento de Etología Felina en Gatos en el Centro Clínico Felino
- ♦ Graduada en Veterinaria por la Universidad de Extremadura
- ♦ Miembro de: Asociación de Veterinarios Españoles Especialistas en Pequeños Animales (AVEPA) y Grupo de Especialidad de Medicina Felina de AVEPA y GEMFE

Dra. Cabañas Manteca, Inés

- ♦ Responsable del Servicio de Hospitalización y Cuidados Intensivos en el Hospital Veterinario Nacho Menes
- ♦ Veterinaria en Veterinario Locum, Alfreton Park Veterinary Hospital, The Vet Nottingham y Clarendon Street Veterinary Surgery. Reino Unido
- ♦ Licenciada en Veterinaria por la Universidad de Santiago de Compostela
- ♦ Estancias prácticas en el Hospital Veterinario AniCura Buenavista y en el Hospital Veterinario AniCura Asturpet
- ♦ Certificado en Medicina Interna de Pequeños Animales por la BSAVA
- ♦ Miembro de: Royal College of Veterinary Surgeons y British Small Animal Society (BSAVA)

Dra. Galán López, Amaia

- ♦ Veterinaria Especialista en Medicina Interna
- ♦ Corresponsable del Servicio de Oncología y Electroquimioterapia en la Clínica Veterinaria Ariznabarra
- ♦ Veterinaria en la Clínica Veterinaria Croak
- ♦ Graduada en Veterinaria por la Universidad de Extremadura
- ♦ Diplomada por el European School of Veterinary Postgraduate Studies como General Practitioner Certificate in Oncology
- ♦ Posgrado en Oncología por el International School of Veterinary Postgraduate Studies
- ♦ Curso de Electroquimioterapia en Medicina Veterinaria por VetOncología
- ♦ Internado en el Centro Clínico Veterinario Indautxu
- ♦ Internado en el Hospital Veterinario Nacho Meneses





“

Amplía tus conocimientos teóricos y habilidades prácticas de la mano de los mejores especialistas en Medicina y Cirugía Felina”

06

Estructura y contenido

Los contenidos de este programa han sido desarrollados por diferentes expertos, con el objetivo de que el alumno adquiera todas y cada una de las habilidades necesarias para convertirse en verdaderos especialistas en medicina y cirugía felina. Su estructura y plan de prácticas convierten a este título como el más completo del mercado en la actualidad, ya que abarca todos los conocimientos pertinentes para que el veterinario se desarrolle con éxito en un entorno cada vez más habitual.





“

Un completísimo plan de estudios diseñado para especializar a los veterinarios en Medicina y Cirugía Felina”

Módulo 1. La Medicina y Cirugía Felina

- 1.1. Manejo amable con los gatos en la clínica diaria
 - 1.1.1. Bienestar y estrés en el gato
 - 1.1.2. El estrés agudo en la clínica. Cómo prevenirlo
- 1.2. Diseño y aplicación de planes de enriquecimiento ambiental
 - 1.2.1. Enriquecimiento ambiental
 - 1.2.2. Necesidades fisiológicas en el gato
 - 1.2.3. Necesidades ambientales en el gato
 - 1.2.4. Enriquecimiento ambiental en casa
- 1.3. Alteraciones del comportamiento en gatos
 - 1.3.1. Alteraciones del comportamiento
 - 1.3.2. Agresividad
 - 1.3.3. Micción inadecuada y marcaje con orina
 - 1.3.4. Trastornos en el acicalamiento
 - 1.3.5. Síndrome de hiperestesia felina
- 1.4. Anestesia y analgesia
 - 1.4.1. Anestesia y riesgos
 - 1.4.2. Sedación y premedicación
 - 1.4.3. Anestésicos inyectables e inhalatorios
 - 1.4.4. Intubación
 - 1.4.5. Monitorización
 - 1.4.6. Complicaciones perianestésicas
 - 1.4.7. Recuperación
- 1.5. Anestesia loco regional. Pacientes especiales
 - 1.5.1. Anestesia locorregional
 - 1.5.2. Anestesia en el enfermo renal
 - 1.5.3. Anestesia en el gato con patología cardíaca
 - 1.5.4. Anestesia en gatitos y en gatos geriátricos
 - 1.5.5. Anestesia en pacientes con problemas respiratorios
 - 1.5.6. Anestesia en pacientes diabéticos
 - 1.5.7. Anestesia en felinos con enfermedad hepática
- 1.6. Dolor de origen osteoarticular y neuropático
 - 1.6.1. Dolor osteoarticular
 - 1.6.1.1. Etiología
 - 1.6.1.2. Prevalencia
 - 1.6.1.3. Factores de riesgo
 - 1.6.1.4. Fisiopatología
 - 1.6.1.5. Diagnóstico. Escalas de valoración del dolor
 - 1.6.1.6. Tratamiento
 - 1.6.1.6.1. Terapias convencionales
 - 1.6.1.6.1.1. Farmacológicas
 - 1.6.1.6.1.2. Quirúrgicas
 - 1.6.1.6.1.3. Fisioterapia y rehabilitación
 - 1.6.1.6.2. Nuevos tratamientos
 - 1.6.1.6.2.1. Terapias biológicas
 - 1.6.1.6.2.2. Anticuerpos monoclonales frente al factor de crecimiento nervioso (anti-NGF)
 - 1.6.1.6.3. Pronóstico
 - 1.6.2. Dolor neuropático
 - 1.6.2.1. Etiología
 - 1.6.2.2. Prevalencia
 - 1.6.2.3. Fisiopatología
 - 1.6.2.4. Diagnóstico
 - 1.6.2.5. Tratamiento
- 1.7. Anemia no regenerativa
 - 1.7.1. Causas
 - 1.7.2. Patogénesis
 - 1.7.3. Diagnóstico
 - 1.7.4. Tratamiento
- 1.8. Controversias en nutrición felina
 - 1.8.1. Dietas a base de alimentos crudos
 - 1.8.2. El gato y los carbohidratos
 - 1.8.3. Dietas caseras

- 1.9. Terapia farmacológica en gatos
 - 1.9.1. Diferencias en el metabolismo de fármacos
 - 1.9.2. Ajustes de dosis en el paciente con insuficiencia renal
 - 1.9.3. Consideraciones en el gato con insuficiencia hepática
 - 1.9.4. Consideraciones en el neonato y en gatitos
 - 1.9.5. Particularidades en el gato senior
- 1.10. Gestión de colonias felinas urbanas
 - 1.10.1. Programas de captura-esterilización-vacunación-retorno
 - 1.10.2. Esterilización
 - 1.10.3. Testaje FeLV/FIV
 - 1.10.4. Identificación
 - 1.10.5. Vacunación
 - 1.10.6. Desparasitación
 - 1.10.7. Alimentación
 - 1.10.8. Eliminación
 - 1.10.9. Desinfección
 - 1.10.10. Seguimiento y vigilancia de la colonia

Módulo 2. Patologías digestivas y odontológicas en la especie felina

- 2.1. Patologías esofágicas en el gato
 - 2.1.1. Patologías esofágicas en el gato
 - 2.1.1.1. Presentación clínica
 - 2.1.1.2. Abordaje diagnóstico
 - 2.1.2. Esofagitis y estenosis esofágicas
 - 2.1.2.1. Causas
 - 2.1.2.2. Diagnóstico
 - 2.1.2.3. Tratamiento médico
 - 2.1.3. Tratamiento no invasivo de las estenosis esofágicas
 - 2.1.4. Megaesófago

- 2.2. Enteropatía crónica felina I. Signos clínicos
 - 2.2.1. Enteropatía crónica felina
 - 2.2.2. Reseña, historia y signos clínicos
 - 2.2.3. Evaluación laboratorial: importancia de la cobalamina
 - 2.2.4. Ecografía abdominal
 - 2.2.5. Aspiración por aguja fina
- 2.3. Enteropatía crónica felina II. Pruebas, tratamientos y pronóstico
 - 2.3.1. Toma de biopsias: ventajas e inconvenientes de las diferentes técnicas
 - 2.3.2. Interpretación de los resultados de la biopsia
 - 2.3.3. Inmunohistoquímica
 - 2.3.4. Test de clonalidad
 - 2.3.5. Tratamiento y pronóstico de la IBD y el linfoma de bajo grado
- 2.4. Pancreatitis en gatos: consenso del ACVIM I
 - 2.4.1. Pancreatitis en gatos
 - 2.4.2. Causas
 - 2.4.3. Fisiopatología
 - 2.4.4. Signos clínicos
 - 2.4.5. Diagnóstico
 - 2.4.5.1. Imagen
 - 2.4.5.2. Patología clínica
 - 2.4.5.3. Citología
 - 2.4.5.4. Histología
- 2.5. Pancreatitis en gatos: consenso ACVIM II e Insuficiencia Pancreática Exocrina (IPE)
 - 2.5.1. Tratamiento de la pancreatitis aguda
 - 2.5.2. Tratamiento de la pancreatitis crónica
 - 2.5.3. IPE. Insuficiencia Pancreática Exocrina
 - 2.5.3.1. IPE. Causas
 - 2.5.3.2. IPE. Signos clínicos
 - 2.5.3.3. IPE. Diagnóstico laboratorial, por imagen e histología IPE. Tratamiento

- 2.6. Colangitis y lipidosis hepática
 - 2.6.1. Colangitis neutrofílica
 - 2.6.2. Colangitis linfocítica
 - 2.6.3. Colangitis por trematodos
 - 2.6.4. Lipidosis hepática
 - 2.6.5. Toma de muestras del hígado
- 2.7. Cirugía del tracto gastrointestinal en el gato
 - 2.7.1. Cirugía gastrointestinal
 - 2.7.2. Abordaje quirúrgico a la cavidad abdominal
 - 2.7.3. Anatomía de la pared del tracto digestivo
 - 2.7.4. Cicatrización: proceso e importancia de la sutura
 - 2.7.5. Enterotomía
 - 2.7.6. Enterectomía
 - 2.7.7. Alternativas a la sutura para la anastomosis
- 2.8. Odontología felina I. Exploración, diagnóstico y registro
 - 2.8.1. Odontología felina
 - 2.8.2. Equipamiento básico y avanzado
 - 2.8.3. Anatomía oral
 - 2.8.4. Exploración, diagnóstico y registro
 - 2.8.5. Radiología oral
- 2.9. Odontología felina II. Patologías
 - 2.9.1. Lesiones resortivas
 - 2.9.2. Fracturas dentales
 - 2.9.3. Síndrome de dolor orofacial
 - 2.9.4. Otras patologías
- 2.10. Gingivostomatitis crónica felina
 - 2.10.1. Etiología
 - 2.10.2. Signos clínicos
 - 2.10.3. Diagnóstico
 - 2.10.4. Tratamiento médico y quirúrgico
 - 2.10.5. Terapia con células madre mesenquimales
 - 2.10.6. Laserterapia

Módulo 3. Hospitalización y cuidados intensivos en la especie felina

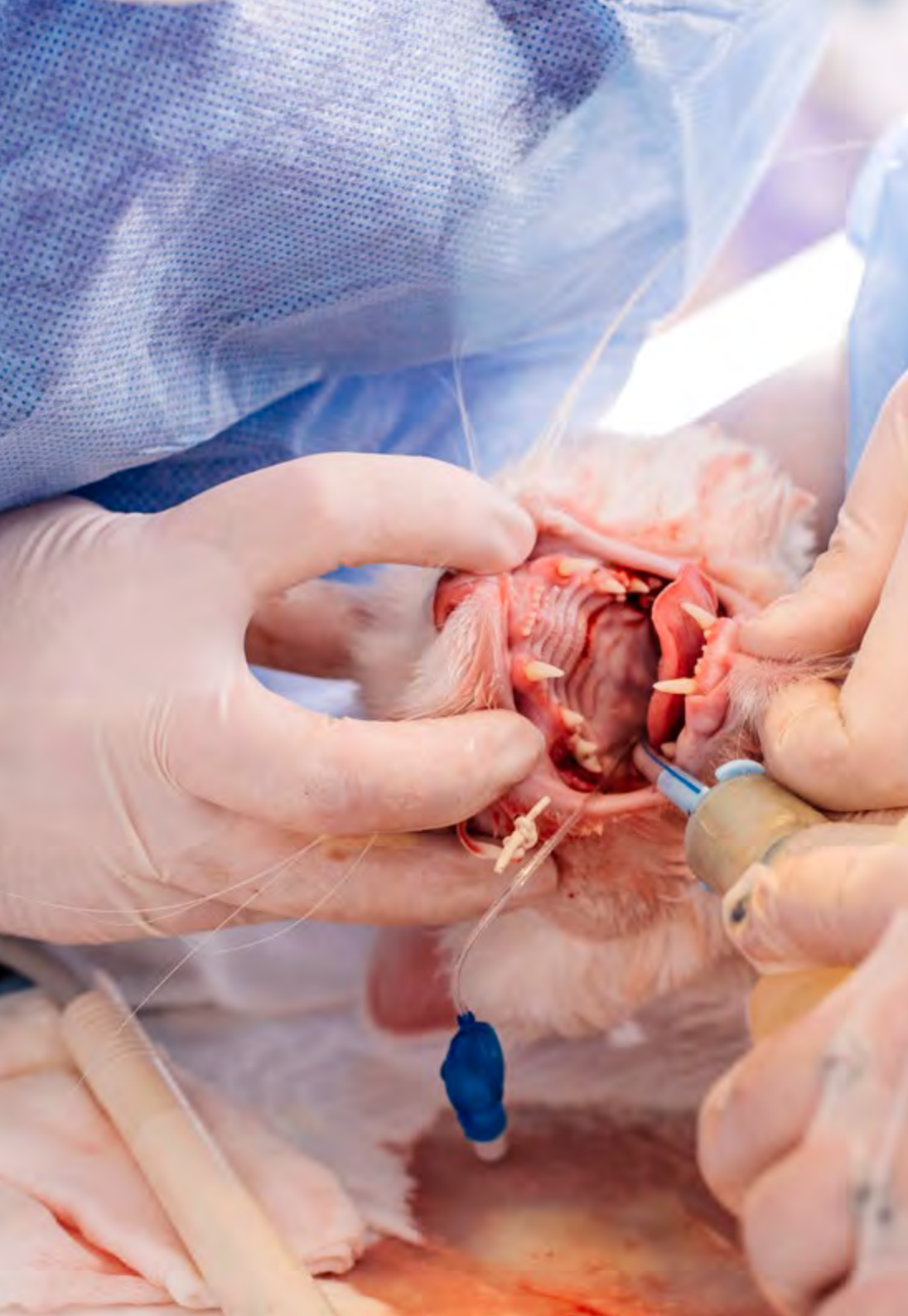
- 3.1. Evaluación inicial de las Urgencias
 - 3.1.1. Material imprescindible en el área de Urgencias
 - 3.1.2. Evaluación primaria: ABC
 - 3.1.3. Evaluación del paciente neurológico
 - 3.1.4. Evaluación secundaria: *Crash Plan*
 - 3.1.5. Manejo del dolor agudo
- 3.2. Parámetros básicos para evaluar al paciente crítico
 - 3.2.1. PCV/PT/Frotis
 - 3.2.2. Glucosa
 - 3.2.3. Lactato
 - 3.2.4. Iones
 - 3.2.5. Equilibrio ácido-base
 - 3.2.6. Gasometría
 - 3.2.7. AFAST/TFAST
- 3.3. Fluidoterapia
 - 3.3.1. Fisiología de los fluidos corporales
 - 3.3.2. Soluciones para fluidoterapia
 - 3.3.3. Diseño de un plan de fluidoterapia
 - 3.3.4. Fluido a utilizar
 - 3.3.5. Administración de la fluidoterapia
- 3.4. Medicina transfusional
 - 3.4.1. Productos sanguíneos
 - 3.4.2. Indicaciones para transfundir
 - 3.4.3. Grupos sanguíneos y pruebas de compatibilidad
 - 3.4.4. Extracción y manejo de sangre
 - 3.4.5. Cómo transfundir
 - 3.4.6. Reacciones transfusionales. Cómo tratarlas
- 3.5. Estabilización del paciente crítico: shock y sistema cardiovascular
 - 3.5.1. Tipos de shock
 - 3.5.2. Signos de shock en el paciente felino
 - 3.5.3. Tratamiento del shock
 - 3.5.4. Shock hipovolémico

- 3.6. SIRS y shock séptico
 - 3.6.1. Fisiopatología
 - 3.6.2. Criterios para el diagnóstico
 - 3.6.3. Tratamiento
 - 3.6.4. Otras consideraciones a tener en cuenta
 - 3.7. Monitorización del paciente crítico
 - 3.7.1. Las 20 Reglas de Kirby
 - 3.7.2. Monitorización básica
 - 3.7.3. Monitorización avanzada
 - 3.8. Manejo dietético del paciente felino hospitalizado
 - 3.8.1. Alimentación asistida
 - 3.8.2. Diseño de un plan de alimentación
 - 3.8.3. Rutas de administración
 - 3.8.4. Síndrome de realimentación
 - 3.9. Procedimientos en UCI
 - 3.9.1. Colocación de catéteres periféricos y centrales
 - 3.9.2. Medición de la presión arterial
 - 3.9.3. Oxigenoterapia
 - 3.9.4. Medición del output de orina
 - 3.9.5. Colocación de sondas de alimentación
 - 3.10. Reanimación cardiopulmonar
 - 3.10.1. Preparación y prevención
 - 3.10.2. Soporte vital básico
 - 3.10.3. Monitorización
 - 3.10.4. Soporte vital avanzado
 - 3.10.5. Cuidados posparada
- ## Módulo 4. Neurología en pacientes felinos
- 4.1. Neuroanatomía
 - 4.1.1. Desarrollo embrionario del sistema nervioso
 - 4.1.2. Partes del sistema nervioso
 - 4.1.3. NMS/NMI
 - 4.2. Examen neurológico en el gato
 - 4.2.1. Material necesario para correcto examen neurológico
 - 4.2.2. Anamnesis e historia clínica
 - 4.2.3. Estado mental, postura y marcha
 - 4.2.4. Nervios craneales
 - 4.2.5. Reacciones posturales
 - 4.2.6. Reflejos espinales
 - 4.2.7. Nocicepción
 - 4.3. Neurolocalización
 - 4.3.1. Signos clínicos asociados a lesiones tálamo-corticales
 - 4.3.2. Signos clínicos asociados a lesiones en el tronco encefálico
 - 4.3.3. Signos clínicos asociados a lesiones cerebelares
 - 4.3.4. Signos clínicos asociados a lesiones medulares
 - 4.3.5. Signos clínicos asociados a lesiones en el SNP
 - 4.4. Diagnósticos diferenciales y pruebas complementarias
 - 4.4.1. Vitamina D
 - 4.4.1.1. Diagnóstico laboratorial
 - 4.4.1.2. Radiografía
 - 4.4.1.3. Mielografía
 - 4.4.1.4. TC/ Resonancia magnética
 - 4.4.1.5. Electrofisiología
 - 4.4.1.6. Extracción y estudio LCR
 - 4.5. Crisis epileptiformes
 - 4.5.1. Protocolo diagnóstico
 - 4.5.2. Epilepsia idiopática
 - 4.5.3. Tratamiento
 - 4.6. Enfermedad vestibular felina
 - 4.6.1. Anatomía del sistema vestibular
 - 4.6.2. Síndrome vestibular periférico
 - 4.6.3. Síndrome vestibular central
 - 4.6.4. Síndrome vestibular bilateral

- 4.7. Enfermedades medulares
 - 4.7.1. Mielopatías inflamatorias/infecciosas
 - 4.7.2. Mielopatías vasculares
 - 4.7.3. Mielopatías metabólicas
 - 4.7.4. Neoplasias
- 4.8. Patología intracraneal en gatos
 - 4.8.1. Encefalopatías infecciosas/ inflamatorias
 - 4.8.2. Encefalopatías metabólicas
 - 4.8.3. Neoplasias
- 4.9. Urgencias neurológicas
 - 4.9.1. Traumatismo craneoencefálico
 - 4.9.2. Traumatismo medular
 - 4.9.3. Estado epiléptico
 - 4.9.4. Neurotóxicos
- 4.10. Procedimientos quirúrgicos
 - 4.10.1. Anestesia y analgesia en pacientes neurológicos
 - 4.10.2. Neurocirugía
 - 4.10.3. Cirugía espinal
 - 4.10.4. Cirugía intracraneal
- 5.2.6. Ductus arterioso persistente
- 5.2.7. Estenosis mitral supra valvular
- 5.2.8. Patología congénita de válvulas auriculoventriculares
- 5.2.9. Tetralogía de Fallot
- 5.2.10. Estudios cardíacos especiales (Angiografía/Tac/Ecocardiografía de Contraste/Ecocardiografía Transesofágica)
- 5.3. Patología cardíaca adquirida I. Miocardiopatías
 - 5.3.1. Consenso ACVIM de miocardiopatías
 - 5.3.2. Cardiomiopatía fenotipo hipertrófico
 - 5.3.3. Cardiomiopatía fenotipo restrictivo
 - 5.3.4. Cardiomiopatía fenotipo dilatado
 - 5.3.5. Cardiomiopatía arritmogénica del ventrículo derecho
 - 5.3.6. Cardiomiopatía no específica
 - 5.3.7. Miocarditis, fallo cardíaco asociado a esteroides, endocrinopatías y enfermedad cardíaca
- 5.4. Patología cardíaca adquirida II. Hipertensión, insuficiencia cardíaca, arritmias
 - 5.4.1. Hipertensión pulmonar
 - 5.4.2. Dirofilariosis felina. Problema cardíaco o respiratorio
 - 5.4.3. Arritmias en el paciente felino
 - 5.4.4. Patología hipertensiva felina
 - 5.4.5. Particularidades de la insuficiencia cardíaca congestiva en el gato
 - 5.4.6. Tratamiento de la insuficiencia cardíaca congestiva felina
- 5.5. Tromboembolismo
 - 5.5.1. Factores de riesgo
 - 5.5.2. Tromboembolismo pulmonar
 - 5.5.3. Tromboembolismo aórtico
 - 5.5.4. Otros tromboembolismos
 - 5.5.5. Tratamiento médico
 - 5.5.6. Tratamiento quirúrgico

Módulo 5. Sistema cardiorrespiratorio felino

- 5.1. Evaluación clínica del sistema cardiorrespiratorio
 - 5.1.1. Historia clínica y Anamnesis
 - 5.1.2. Examen físico del paciente con distrés respiratorio
 - 5.1.3. Diferenciar un problema respiratorio de uno cardíaco
 - 5.1.4. Tratamiento de urgencia del paciente con distrés respiratorio
- 5.2. Patología cardíaca congénita felina
 - 5.2.1. Estadística
 - 5.2.2. Examen físico del gatito con patología cardíaca
 - 5.2.3. Defectos del septo ventricular y atrial
 - 5.2.4. Estenosis aórtica
 - 5.2.5. Estenosis pulmonar



- 5.6. Patología respiratoria I: vías respiratorias altas
 - 5.6.1. Historia y datos de exploración física
 - 5.6.2. Signos clínicos
 - 5.6.3. Consideraciones diagnósticas: test no invasivos, imagen, biopsia, *Flushing* nasal, rinitomía exploratoria
 - 5.6.4. Principales patologías de vías altas
 - 5.6.5. Tratamiento médico de las principales patologías
- 5.7. Patología respiratoria II: vías respiratorias bajas
 - 5.7.1. Signos clínicos
 - 5.7.2. Diagnóstico: radiología, TAC, broncoscopia
 - 5.7.3. Indicaciones y realizado de un lavado broncoalveolar
 - 5.7.4. Asma y bronquitis crónica
 - 5.7.5. Otras patologías pulmonares
 - 5.7.6. Manejo del politraumatizado respiratorio (neumotórax, fracturas costales, hemorragias pulmonares)
- 5.8. Patología respiratoria III: espacio pleural
 - 5.8.1. Estabilización y diagnóstico inicial del paciente con efusión pleural
 - 5.8.2. Análisis de la efusión pleural
 - 5.8.3. Causas de efusión pleural
 - 5.8.4. Técnica de toracocentesis y de implantación de tubo de drenaje pleural
- 5.9. Abordaje quirúrgico de la patología cardiorrespiratoria felina
 - 5.9.1. Anatomía torácica
 - 5.9.2. Pólipos nasofaríngeos
 - 5.9.3. Estenosis nasofaríngea
 - 5.9.4. Síndrome braquicefálico
- 5.10. Abordaje quirúrgico de la patología cardiorrespiratoria felina. Tratamiento
 - 5.10.1. Cirugía en el paciente con neoplasia pulmonar
 - 5.10.2. Tratamiento quirúrgico de las efusiones pleurales: PleuralPort, derivaciones, omentalizaciones
 - 5.10.3. Hernia peritoneopericardiodiafragmática
 - 5.10.4. Hernia diafragmática
 - 5.10.5. *Pectum Excavatum*

Módulo 6. Endocrinopatías en la especie felina

- 6.1. Acromegalia
 - 6.1.1. Acromegalia
 - 6.1.2. Patogenia
 - 6.1.3. Manifestaciones clínicas
 - 6.1.4. Pruebas diagnósticas
 - 6.1.5. Tratamiento
 - 6.1.6. Pronóstico
- 6.2. Diabetes mellitus: tratamiento y monitorización
 - 6.2.1. Tratamiento con insulina
 - 6.2.2. Terapias no insulínicas
 - 6.2.3. Tratamiento nutricional
 - 6.2.4. Monitorización
 - 6.2.4.1. *Fructosamina*
 - 6.2.4.2. Glucosa en orina
 - 6.2.4.3. Métodos y sistemas de monitorización de glucosa sanguínea
 - 6.2.4.4. Hemoglobina glucosilada
- 6.3. Gato diabético inestable
 - 6.3.1. Gato diabético inestable
 - 6.3.2. Insulina: tipo y posología
 - 6.3.3. Efecto somogyi
 - 6.3.4. Enfermedades concomitantes
 - 6.3.5. Factores dependientes del propietario
 - 6.3.6. Remisión de la diabetes
- 6.4. Cetoacidosis diabética y síndrome hiperosmolar
 - 6.4.1. Fisiopatología
 - 6.4.2. Alteraciones clínicas y laboratoriales
 - 6.4.3. Tratamiento
 - 6.4.3.1. Fluidoterapia
 - 6.4.3.2. Complementos a la fluidoterapia
 - 6.4.3.3. Terapia con insulina
 - 6.4.3.3.1. Insulina intravenosa
 - 6.4.3.3.2. Insulina intramuscular
 - 6.4.3.4. Tratamiento complementario
 - 6.4.3.5. Pronóstico
- 6.5. Alteraciones del calcio
 - 6.5.1. Fisiología y regulación del calcio
 - 6.5.2. Hipercalcemia
 - 6.5.2.1. Diagnóstico diferencial
 - 6.5.2.2. Pruebas diagnósticas
 - 6.5.2.3. Tratamiento
 - 6.5.3. Hipocalcemia
 - 6.5.3.1. Diagnóstico diferencial
 - 6.5.3.2. Pruebas diagnósticas
 - 6.5.3.3. Tratamiento
- 6.6. Hipertiroidismo
 - 6.6.1. Epidemiología del hipertiroidismo
 - 6.6.2. Signos clínicos y anomalías de laboratorio
 - 6.6.3. Alteraciones de las hormonas tiroideas
 - 6.6.4. Pruebas diagnósticas complementarias
- 6.7. Tratamiento del hipertiroidismo
 - 6.7.1. Consideraciones previas al tratamiento farmacológico
 - 6.7.2. Tratamiento y monitorización farmacológicas
 - 6.7.3. Otros tratamientos
 - 6.7.3.1. Tiroidectomía quirúrgica
 - 6.7.3.2. Yodo radioactivo
 - 6.7.3.3. Dieta
 - 6.7.4. Causas de fracaso en el tratamiento
- 6.8. Hipertiroidismo, enfermedad renal e hipertensión
 - 6.8.1. Relación entre hipertiroidismo y enfermedad renal crónica
 - 6.8.2. Hipertiroidismo y pruebas laboratoriales de funcionalidad renal
 - 6.8.3. Relación entre hipertiroidismo y presión arterial
 - 6.8.4. Tratamiento de gatos hipertiroides con ERC

- 6.9. Hiperadrenocorticismo
 - 6.9.1. Etiología y clínica
 - 6.9.2. Diagnóstico
 - 6.9.2.1. Alteraciones laboratoriales
 - 6.9.2.2. Pruebas endocrinas
 - 6.9.2.3. Diagnóstico por imagen
 - 6.9.3. Tratamiento
 - 6.9.4. Pronóstico
- 6.10. Tumores adrenales
 - 6.10.1. Tumores adrenales
 - 6.10.2. Hiperaldosteronismo
 - 6.10.3. Otros tumores adrenales
 - 6.10.3.1. Feocromocitoma
 - 6.10.3.2. Tumor adrenal no funcional
 - 6.10.3.3. Tumores adrenales secretores de hormonas sexuales
- 7.4. Insuficiencia renal crónica I. Causas y diagnóstico
 - 7.4.1. Causas
 - 7.4.2. Hallazgos clínicos
 - 7.4.3. Guías IRIS: novedades
 - 7.4.4. Importancia, diagnóstico y tratamiento de la proteinuria: consenso ACVIM
 - 7.4.5. Hipertensión arterial sistémica: diagnóstico y tratamiento
- 7.5. Insuficiencia renal crónica II. Enfermedades específicas y no específicas
 - 7.5.1. Manejo de las enfermedades específicas
 - 7.5.2. Estrategias terapéuticas no específicas
 - 7.5.3. Importancia de la nutrición
- 7.6. Cistitis idiopática felina
 - 7.6.1. Importancia, historia y factores de riesgo
 - 7.6.2. Fisiopatología
 - 7.6.3. Signos clínicos
 - 7.6.4. Diagnóstico
 - 7.6.5. Tratamiento
- 7.7. Urolitiasis
 - 7.7.1. Prevalencia
 - 7.7.2. Métodos de extracción
 - 7.7.3. Urolitiasis por estruvita
 - 7.7.4. Urolitiasis por oxalato
 - 7.7.5. Recomendaciones según el consenso ACVIM
- 7.8. Obstrucción uretral
 - 7.8.1. Obstrucción uretral
 - 7.8.2. Estabilización
 - 7.8.3. Descompresión
 - 7.8.4. Tratamiento médico
 - 7.8.5. Tratamiento quirúrgico: uretrotomía perineal

Módulo 7. Nefrología y urología en la especie felina

- 7.1. Métodos diagnósticos I. Evaluación
 - 7.1.1. Evaluación del tamaño renal
 - 7.1.2. Bioquímica sanguínea
 - 7.1.3. Técnicas de diagnóstico por imagen en el tracto urinario
 - 7.1.4. Biopsia renal
- 7.2. Métodos diagnósticos II. Urianálisis
 - 7.2.1. Urianálisis
 - 7.2.2. Tiempo, técnica de recogida y manipulación
 - 7.2.3. Interpretación
 - 7.2.4. Cultivo de orina
 - 7.2.5. UPC
- 7.3. Enfermedad renal aguda
 - 7.3.1. Causas
 - 7.3.2. Fisiopatología
 - 7.3.3. Estadificación y manejo según las guías IRIS
 - 7.3.4. Diálisis
 - 7.3.5. Trasplante renal

- 7.9. Obstrucción Ureteral
 - 7.9.1. Obstrucción ureteral
 - 7.9.2. Causas
 - 7.9.3. Presentación clínica
 - 7.9.4. Diagnóstico
 - 7.9.5. Tratamiento médico
 - 7.9.6. Tratamiento quirúrgico: SUB vs. Stent vs. Ureterotomía
- 7.10. Otras patologías del sistema urinario
 - 7.10.1. Neoplasias
 - 7.10.2. Lesiones traumáticas
 - 7.10.3. Incontinencia urinaria

Módulo 8. Dermatología en la especie felina

- 8.1. Dermatología felina
 - 8.1.1. Estructura y función de la piel
 - 8.1.2. La consulta dermatológica
 - 8.1.3. Métodos diagnósticos
 - 8.1.4. Lesiones primarias y secundarias
 - 8.1.5. Patrones dermatológicos
- 8.2. Patrones dermatológicos y diagnóstico diferencial
 - 8.2.1. Patrones dermatológicos y diagnóstico diferencial
 - 8.2.2. Prurito
 - 8.2.3. Alopecia focal-multifocal
 - 8.2.4. Alopecia simétrica
 - 8.2.5. Pápulas, pústulas y costras
 - 8.2.6. Dermatitis erosivo-ulcerativas
 - 8.2.7. Nódulos y fístulas
 - 8.2.8. Dermatitis descamativas y comedogénicas
 - 8.2.9. Trastornos en la coloración y pigmentación



- 8.3. Parasitosis
 - 8.3.1. Artrópodos
 - 8.3.2. Garrapatas
 - 8.3.3. Ácaros
 - 8.3.3.1. Trombicula
 - 8.3.3.2. Otodectes
 - 8.3.3.3. Cheyletiellosis
 - 8.3.3.4. Demodicosis
 - 8.3.3.5. Notoedres
 - 8.3.4. Insectos
 - 8.3.4.1. Piojos
 - 8.3.4.1.1. Pulgas, DAPP
 - 8.3.4.1.1.1. Dermatitis asociada a picadura de mosquitos
 - 8.3.5. Miasis
- 8.4. Citología y anatomopatología cutánea
 - 8.4.1. Procedimientos para la recogida y envío de muestras
 - 8.4.2. Hallazgos normales en las citologías cutáneas
 - 8.4.3. Hallazgos anormales en citologías inflamatorias
 - 8.4.4. Patrones citológicos de inflamación
 - 8.4.5. Agentes infecciosos
 - 8.4.6. Patrones histopatológicos cutáneos
- 8.5. Trastornos hipersensibilidad
 - 8.5.1. Trastornos hipersensibilidad
 - 8.5.2. Dermatitis atópica felina
 - 8.5.3. Reacciones adversas al alimento/alergia alimentaria
- 8.6. Dermatofitosis, dermatitis por malassezia y otras micosis
 - 8.6.1. Signos clínicos
 - 8.6.2. Diagnóstico
 - 8.6.3. Tratamiento
 - 8.6.4. Control ambiental
 - 8.6.5. Aspectos de salud pública
 - 8.6.6. Dermatitis por malassezia
 - 8.6.6.1. Signos clínicos
 - 8.6.6.2. Tratamiento
 - 8.6.7. Otras micosis

- 8.7. Infecciones bacterianas
 - 8.7.1. Foliculitis bacteriana superficial o pioderma
 - 8.7.2. Pioderma profunda
 - 8.7.3. Abscesos
 - 8.7.4. Lepra felina
- 8.8. Enfermedades autoinmunes, nariz y uñas
 - 8.8.1. Enfermedades autoinmunes
 - 8.8.2. Enfermedades de nariz
 - 8.8.3. Enfermedades que afectan a uñas
- 8.9. Complejo eosinofílico felino
 - 8.9.1. Signos clínicos
 - 8.9.2. Diagnóstico
 - 8.9.3. Tratamiento
- 8.10. Enfermedades hormonales, dermatológicas, psicógenas cutáneas, acné felino
 - 8.10.1. Acné felino
 - 8.10.2. Enfermedades hormonales
 - 8.10.3. Enfermedades dermatológicas con afección oral
 - 8.10.4. Enfermedades psicógenas cutáneas

Módulo 9. Enfermedades infecciosas en pacientes felinos

- 9.1. Diagnóstico laboratorial de enfermedades infecciosas
 - 9.1.1. Manejo de las muestras
 - 9.1.2. Conceptos de especificidad, sensibilidad, prevalencia y valor predictivo
 - 9.1.3. Técnicas diagnósticas más comunes
- 9.2. Panleucopenia
 - 9.2.1. El virus
 - 9.2.2. Patogenia
 - 9.2.3. Signos clínicos
 - 9.2.4. Diagnóstico
 - 9.2.5. Tratamiento
 - 9.2.6. Prevención

- 9.3. Leucemia felina
 - 9.3.1. Patogenia y presentaciones
 - 9.3.2. Diagnóstico
 - 9.3.3. Tratamiento
 - 9.3.4. Pronóstico
 - 9.3.5. Prevención
- 9.4. Inmunodeficiencia felina
 - 9.4.1. Patogenia
 - 9.4.2. Presentaciones
 - 9.4.3. Enfermedades asociadas
 - 9.4.4. Diagnóstico
 - 9.4.5. Tratamiento
 - 9.4.6. Prevención
- 9.5. Peritonitis infecciosa felina
 - 9.5.1. Presentaciones
 - 9.5.2. Diagnóstico
 - 9.5.3. Actualización en el tratamiento
- 9.6. Patógenos respiratorios de vías altas I. Infecciones
 - 9.6.1. Principales agentes implicados
 - 9.6.2. Infecciones por herpesvirus: patogenia y cuadro clínico
 - 9.6.3. Infecciones por calicivirus: patogenia y cuadro clínico
 - 9.6.4. Infecciones bacterianas primarias
 - 9.6.5. Infecciones fúngicas
- 9.7. Infecciones respiratorias de vías altas II. Diagnóstico, tratamiento
 - 9.7.1. Diagnóstico: cuadros Agudos vs. Crónicos
 - 9.7.2. Diagnóstico: técnicas y procedimientos de toma de muestras
 - 9.7.3. Tratamiento de las infecciones por herpesvirus
 - 9.7.4. Tratamiento de las infecciones por calicivirus
 - 9.7.5. Tratamiento de las infecciones bacterianas: uso responsable de antibióticos

- 9.8. Infecciones gastrointestinales: diarrea en gatitos
 - 9.8.1. Importancia
 - 9.8.2. Presentaciones
 - 9.8.3. Etiología
 - 9.8.4. Diagnóstico: protocolo y técnicas de obtención de muestras
 - 9.8.5. Tratamiento de las infecciones por guardia
 - 9.8.6. Tratamiento de las infecciones por tritrichomonas
- 9.9. Infección por SARS-CoV2 en gatos
 - 9.9.1. Introducción
 - 9.9.2. Etiología
 - 9.9.3. Transmisión
 - 9.9.4. Diagnóstico
 - 9.9.5. Vacunas
- 9.10. Parásitos pulmonares en la especie felina
 - 9.10.1. Especies que afectan al gato
 - 9.10.2. Ciclo parasitario
 - 9.10.3. Prevalencia
 - 9.10.4. Patogenia
 - 9.10.5. Cuadro clínico
 - 9.10.6. Diagnóstico
 - 9.10.7. Tratamiento
 - 9.10.8. Prevención

Módulo 10. Oncología en el paciente felino

- 10.1. Aproximación al paciente felino con una masa
 - 10.1.1. Primera valoración
 - 10.1.2. Citología: métodos de recogida, preparación, tinción y envío
 - 10.1.3. Eligiendo el tipo de biopsia
 - 10.1.4. Peculiaridades de la toma de biopsia según localizaciones específicas
 - 10.1.5. Estadaje
- 10.2. Particularidades de la quimioterapia en gatos
 - 10.2.1. Escenarios de uso
 - 10.2.2. Preparación
 - 10.2.3. Administración
 - 10.2.4. Efectos adversos de la quimioterapia y su manejo

- 10.3. Fármacos y electroquimioterapia
 - 10.3.1. Agentes alquilantes
 - 10.3.2. Antraciclinas
 - 10.3.3. Antimetabolitos
 - 10.3.4. Agentes antitubulina
 - 10.3.5. Fármacos derivados del platino
 - 10.3.6. Inhibidores de la tirosín quinasa
 - 10.3.7. Otros fármacos
 - 10.3.8. Electroquimioterapia
- 10.4. Linfoma digestivo
 - 10.4.1. Tipos
 - 10.4.2. Signos clínicos
 - 10.4.3. Diagnóstico y estadificación
 - 10.4.4. Tratamiento y pronóstico
- 10.5. Otros tipos de linfoma
 - 10.5.1. Linfoma de ganglios linfáticos periféricos
 - 10.5.2. Linfoma mediastínico
 - 10.5.3. Linfoma nasal
 - 10.5.4. Linfoma renal
 - 10.5.5. Linfoma del sistema nervioso central
 - 10.5.6. Linfoma cutáneo y subcutáneo
 - 10.5.7. Linfoma faríngeo, laríngeo y traqueal
 - 10.5.8. Linfoma ocular
- 10.6. Tumores de mama
 - 10.6.1. Presentación clínica
 - 10.6.2. Diagnóstico
 - 10.6.3. Tratamiento
 - 10.6.4. Pronóstico
- 10.7. Sarcoma asociado al punto de inyección
 - 10.7.1. Patogenia
 - 10.7.2. Epidemiología
 - 10.7.3. Manejo clínico
 - 10.7.4. Tratamiento
 - 10.7.5. Prevención
- 10.8. Otros tipos de tumores frecuentes en la especie felina
 - 10.8.1. Carcinoma de células escamosas
 - 10.8.2. Carcinoma respiratorio (nasal y pulmonar)
 - 10.8.3. Mastocitoma
 - 10.8.4. Carcinoma oral de células escamosas
 - 10.8.5. Osteosarcoma
- 10.9. Cirugía oncológica: márgenes de excisión
 - 10.9.1. Márgenes del tumor
 - 10.9.2. Tipos de resección
 - 10.9.3. Evaluación de los márgenes
 - 10.9.4. Comunicación con el patólogo
 - 10.9.5. Interpretación de los márgenes en el informe de la biopsia
- 10.10. Manejo del dolor en el gato con cáncer
 - 10.10.1. Manejo del dolor en el gato con cáncer
 - 10.10.2. Valoración
 - 10.10.3. Tratamiento



Matricúlate en este programa académico, pionero de su tipología en el mercado pedagógico y conseguirás una elevada destreza práctica para la intervención quirúrgica de gatos”

07

Prácticas Clínicas

Tras superar el periodo de enseñanza online, el programa contempla un periodo de capacitación práctica en una clínica veterinaria de referencia. El estudiante tendrá a su disposición el apoyo de un tutor que le acompañará durante todo el proceso, tanto en la preparación como en el desarrollo de las prácticas clínicas.





“

La especialización práctica es la mejor manera para adquirir las destrezas necesarias para desarrollarte con éxito a nivel profesional”

La Capacitación Práctica de este programa en Medicina y Cirugía Felina está conformada por una estancia práctica en un centro de prestigio, de 3 semanas de duración, de lunes a viernes con jornadas de 8 horas consecutivas de aprendizaje práctico. Esta estancia les permitirá ver casos reales al lado de un equipo profesional de referencia en el área veterinaria, aplicando los procedimientos de medicina y cirugía más innovadores de última generación.

En esta propuesta de capacitación, de carácter completamente práctico, las actividades están dirigidas al desarrollo y perfeccionamiento de las competencias necesarias para la prestación de cuidados veterinarios, y que están orientadas a la capacitación específica para el ejercicio de la actividad, en un medio de seguridad para el paciente y un alto desempeño profesional.

El alumno será acompañado por un tutor adjunto de elevado prestigio a lo largo de toda esta estancia presencial. Ese especialista se encargará de supervisar su progreso académico y práctico dentro de un entorno veterinario exigente. Así, se facilitará a los estudiantes el acceso a casos reales que asimilarán de manera inmediata. A través de ellos, podrán conocer a fondo todos los métodos quirúrgicos que deberán aplicar en su ejercicio profesional cotidiano.

La enseñanza práctica se realizará con la participación activa del estudiante desempeñando las actividades y procedimientos de cada área de competencia (aprender a aprender y aprender a hacer), con el acompañamiento y guía de los profesores y demás compañeros de entrenamiento que faciliten el trabajo en equipo y la integración multidisciplinar como competencias transversales para la praxis veterinaria (aprender a ser y aprender a relacionarse).





Los procedimientos descritos a continuación serán la base de la parte práctica de la capacitación, y su realización estará sujeta a la disponibilidad propia del centro y su volumen de trabajo, siendo las actividades propuestas las siguientes:

Módulo	Actividad Práctica
Hospitalización y cuidados intensivos para el paciente felino	Implementar diagnósticos por imagen en urgencias
	Manejar a pacientes felinos con disnea aguda
	Utilizar la medicina transfusional en gatos
	Aplicar cuidados intensivos al paciente felino en shock, hiporexia o anorexia
Intervención de Enfermedades infecciosas en felinos	Manejar las principales bacterianas en el paciente felino
	Implementar técnicas avanzadas para el tratamiento de la toxoplasmosis en el gato
	Evaluar enfermedades víricas emergentes y peritonitis infecciosas
Tecnologías aplicadas a la Medicina y Cirugía Felina	Usar equipamientos relacionados con una eficaz fluidoterapia
	Emplear ecografías, radiologías y otros ejemplos de tecnologías para el diagnóstico por imagen
	Aplicar la electroquimioterapia para la intervención quirúrgica de felinos
Técnicas de Oncología en el paciente felino	Abordar linfomas de bajo grado y alto grado en el gato
	Evaluar el carcinoma mamario y potenciar el diagnóstico por imagen en neoplasias pulmonares felinas
	Realizar citología aplicada a la oncología felina

Seguro de responsabilidad civil

La máxima preocupación de esta institución es garantizar la seguridad tanto de los profesionales en prácticas como de los demás agentes colaboradores necesarios en los procesos de capacitación práctica en la empresa. Dentro de las medidas dedicadas a lograrlo, se encuentra la respuesta ante cualquier incidente que pudiera ocurrir durante todo el proceso de enseñanza-aprendizaje.

Para ello, esta entidad educativa se compromete a contratar un seguro de responsabilidad civil que cubra cualquier eventualidad que pudiera surgir durante el desarrollo de la estancia en el centro de prácticas.

Esta póliza de responsabilidad civil de los profesionales en prácticas tendrá coberturas amplias y quedará suscrita de forma previa al inicio del periodo de la capacitación práctica. De esta forma el profesional no tendrá que preocuparse en caso de tener que afrontar una situación inesperada y estará cubierto hasta que termine el programa práctico en el centro.



Condiciones generales de la capacitación práctica

Las condiciones generales del acuerdo de prácticas para el programa serán las siguientes:

1. TUTORÍA: durante el Máster Semipresencial el alumno tendrá asignados dos tutores que le acompañarán durante todo el proceso, resolviendo las dudas y cuestiones que pudieran surgir. Por un lado, habrá un tutor profesional perteneciente al centro de prácticas que tendrá como fin orientar y apoyar al alumno en todo momento. Por otro lado, también tendrá asignado un tutor académico cuya misión será la de coordinar y ayudar al alumno durante todo el proceso resolviendo dudas y facilitando todo aquello que pudiera necesitar. De este modo, el profesional estará acompañado en todo momento y podrá consultar las dudas que le surjan, tanto de índole práctica como académica.

2. DURACIÓN: el programa de prácticas tendrá una duración de tres semanas continuadas de formación práctica, distribuidas en jornadas de 8 horas y cinco días a la semana. Los días de asistencia y el horario serán responsabilidad del centro, informando al profesional debidamente y de forma previa, con suficiente tiempo de antelación para favorecer su organización.

3. INASISTENCIA: en caso de no presentarse el día del inicio del Máster Semipresencial, el alumno perderá el derecho a la misma sin posibilidad de reembolso o cambio de fechas. La ausencia durante más de dos días a las prácticas sin causa justificada/médica, supondrá la renuncia las prácticas y, por tanto, su finalización automática. Cualquier problema que aparezca durante el transcurso de la estancia se tendrá que informar debidamente y de forma urgente al tutor académico.

4. CERTIFICACIÓN: el alumno que supere el Máster Semipresencial recibirá un certificado que le acreditará la estancia en el centro en cuestión.

5. RELACIÓN LABORAL: el Máster Semipresencial no constituirá una relación laboral de ningún tipo.

6. ESTUDIOS PREVIOS: algunos centros podrán requerir certificado de estudios previos para la realización del Máster Semipresencial. En estos casos, será necesario presentarlo al departamento de prácticas de TECH para que se pueda confirmar la asignación del centro elegido.

7. NO INCLUYE: el Máster Semipresencial no incluirá ningún elemento no descrito en las presentes condiciones. Por tanto, no incluye alojamiento, transporte hasta la ciudad donde se realicen las prácticas, visados o cualquier otra prestación no descrita.

No obstante, el alumno podrá consultar con su tutor académico cualquier duda o recomendación al respecto. Este le brindará toda la información que fuera necesaria para facilitarle los trámites.

08

¿Dónde puedo hacer las Prácticas Clínicas?

En su máxima de ofrecer una experiencia única al alumno en el desarrollo de sus capacidades, TECH le brinda la oportunidad de pueda poner en práctica los conocimientos teóricos aprehendidos en un centro veterinario de rigor donde acometer esta capacitación práctica. De esta manera, nuestra institución se adapta a las necesidades y preferencias del alumno, dándole a elegir el destino que mejor se adapte a sus necesidades, además de contribuir a la especialización en medicina y cirugía felina en distintas zonas del territorio nacional.





“

Especializándote en Medicina y Cirugía Felina mediante esta capacitación práctica apuestas por tu desarrollo profesional junto a la élite veterinaria”



El alumno podrá cursar la parte práctica de este Máster Semipresencial en los siguientes centros:



Veterinaria

Centro Quirúrgico Veterinario Algabeño

País: España
Ciudad: Madrid

Dirección: Calle de José Rizal, 57, 28043, Madrid

Centro Veterinario especializado en cirugía aparato reproductor, bucal, digestiva, oftálmica, ótica, plástica y reparadora, urológica y vías urinarias

Capacitaciones prácticas relacionadas:

- Anestesiología Veterinaria
- Cirugía Veterinaria en Pequeños Animales



Veterinaria

Centro Veterinario La Caleta MiVet

País: España
Ciudad: Málaga

Dirección: Av. de Andalucía, 126, 29751 Caleta de Vélez, Málaga

Centro Veterinario La Caleta es un centro de alto nivel especializado en atención general e integral

Capacitaciones prácticas relacionadas:

- Dermatología en Pequeños Animales
- Urgencias Veterinarias en Pequeños Animales



Veterinaria

Hospital Veterinario Málaga Este MiVet

País: España
Ciudad: Málaga

Dirección: Avenida Infanta Elena, 29740 Torre del Mar, Málaga

Único hospital veterinario de la zona Este de Málaga con atención a urgencias 24 horas

Capacitaciones prácticas relacionadas:

- MBA en Gestión y Dirección de Centros Veterinarios
- Urgencias Veterinarias en Pequeños Animales



Veterinaria

Hospital Veterinario Sant Morí MiVet

País: España
Ciudad: Barcelona

Dirección: Av. d'Alfons XIII, 581, 08913 Badalona, Barcelona

Hospital veterinario en Badalona Barcelona con atención 24h los 365 días del año

Capacitaciones prácticas relacionadas:

- Anestesiología Veterinaria
- Ecografía para Pequeños Animales



Veterinaria

Hospital Veterinario Avenida MiVet

País: España
Ciudad: Vizcaya

Dirección: Sabino Arana Etorbidea, 18 48013 Bilbao, Bizkaia

Clínica Veterinaria generalista y con servicio 24 horas

Capacitaciones prácticas relacionadas:

- Anestesiología Veterinaria
- Urgencias Veterinarias en Pequeños Animales



Veterinaria

Arroyovet

País: España
Ciudad: Madrid

Dirección: Av. de la Unión Europea, 47, 28939 Arroyomolinos, Madrid

Centro clínico veterinario con una amplia gama de servicios clínicos

Capacitaciones prácticas relacionadas:

- Medicina Interna de Pequeños Animales
- Medicina y Cirugía Felina



Veterinaria

Hospital Veterinario Menes

País: España
Ciudad: Asturias

Dirección: Calle Daniel Palacio Fernández, 15, 33204 Gijón, Asturias

Clínica veterinaria con dedicación exclusiva a animales de compañía

Capacitaciones prácticas relacionadas:

- Medicina Interna de Pequeños Animales
- Oftalmología Veterinaria en Pequeños Animales



Clínica Veterinaria Unzeta

País	Ciudad
España	Madrid

Dirección: C. de Ferraz, 28, 28008 Madrid

Centro de asistencia clínica veterinaria a animales domésticos

Capacitaciones prácticas relacionadas:
-Medicina Interna de Pequeños Animales
-Oncología Veterinaria en Pequeños Animales



Clínica Veterinaria Clinican

País	Ciudad
España	Jaén

Dirección: C. de Castilla y León, 6, 23009 Jaén

Clínica veterinaria especializada en medicina y cirugía de pequeños animales

Capacitaciones prácticas relacionadas:
-Medicina y Cirugía Felina



Veterinaria

Pets, Life & Care

País Ciudad
México Nuevo León

Dirección: Av. Cabezada 10701-L12
Barrio acero C.P 64102

Hospital Veterinario de Atención Integral

Capacitaciones prácticas relacionadas:

- Ecografía para Pequeños Animales
- Urgencias Veterinarias en Pequeños Animales



Veterinaria

Hospital Veterinario Reynoso

País Ciudad
México México

Dirección: Guillermo roja No.201 Col. Federal
Toluca Edomex

Hospital Veterinario de alta especialidad

Capacitaciones prácticas relacionadas:

- Anestesiología y Veterinaria
- MBA en Gestión y Dirección de Centros Veterinarios



Veterinaria

Aztekan Hospital Veterinario - Roma

País Ciudad
México Ciudad de México

Dirección: San Luis Potosí 152, Colonia
Roma C.P. 06700, CDMX

Hospital Veterinario 24 horas

Capacitaciones prácticas relacionadas:

- Urgencias Veterinarias en Pequeños Animales
- Cardiología Veterinaria en Pequeños Animales





Veterinaria

Clínica Veterinaria Luifran

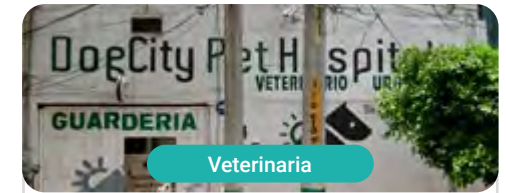
País Ciudad
México Ciudad de México

Dirección: Nte. 7-A 4634, Defensores de la República, Gustavo A. Madero, 07780 Ciudad de México, CDMX

Centro de asistencia veterinaria especializado en perros y gatos

Capacitaciones prácticas relacionadas:

- Anestesiología Veterinaria
- Enfermedades Infecciosas en Pequeños Animales



Veterinaria

Dog City Pet Hospital

País Ciudad
México Ciudad de México

Dirección: Lago Ginebra 145, Pensil Sur, Miguel Hidalgo, CP 11490

Clínica veterinaria especializada en la atención a perros

Capacitaciones prácticas relacionadas:

- Anestesiología Veterinaria
- Urgencias Veterinarias en Pequeños Animales



Veterinaria

Veterinaria Palo Verde

País Ciudad
México Ciudad de México

Dirección: Cerro del Otate 20, Romero de Terreros, Coyoacán, 04310 Ciudad de México, CDMX

Clínica veterinaria con más de 30 años de experiencia en la atención a mascotas

Capacitaciones prácticas relacionadas:

- Medicina Interna de Pequeños Animales
- Bienestar Animal



Veterinaria

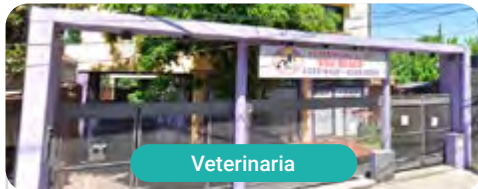
Hospital Veterinario

País: Argentina Ciudad: Buenos Aires

Dirección: Caveri 1343, Cruce Castelar, Moreno

Hospital Veterinario de urgencias y especialidades de pequeños animales domésticos y exóticos

Capacitaciones prácticas relacionadas:
-Cirugía Veterinaria en Pequeños Animales
-Urgencias Veterinarias en Pequeños Animales



Veterinaria

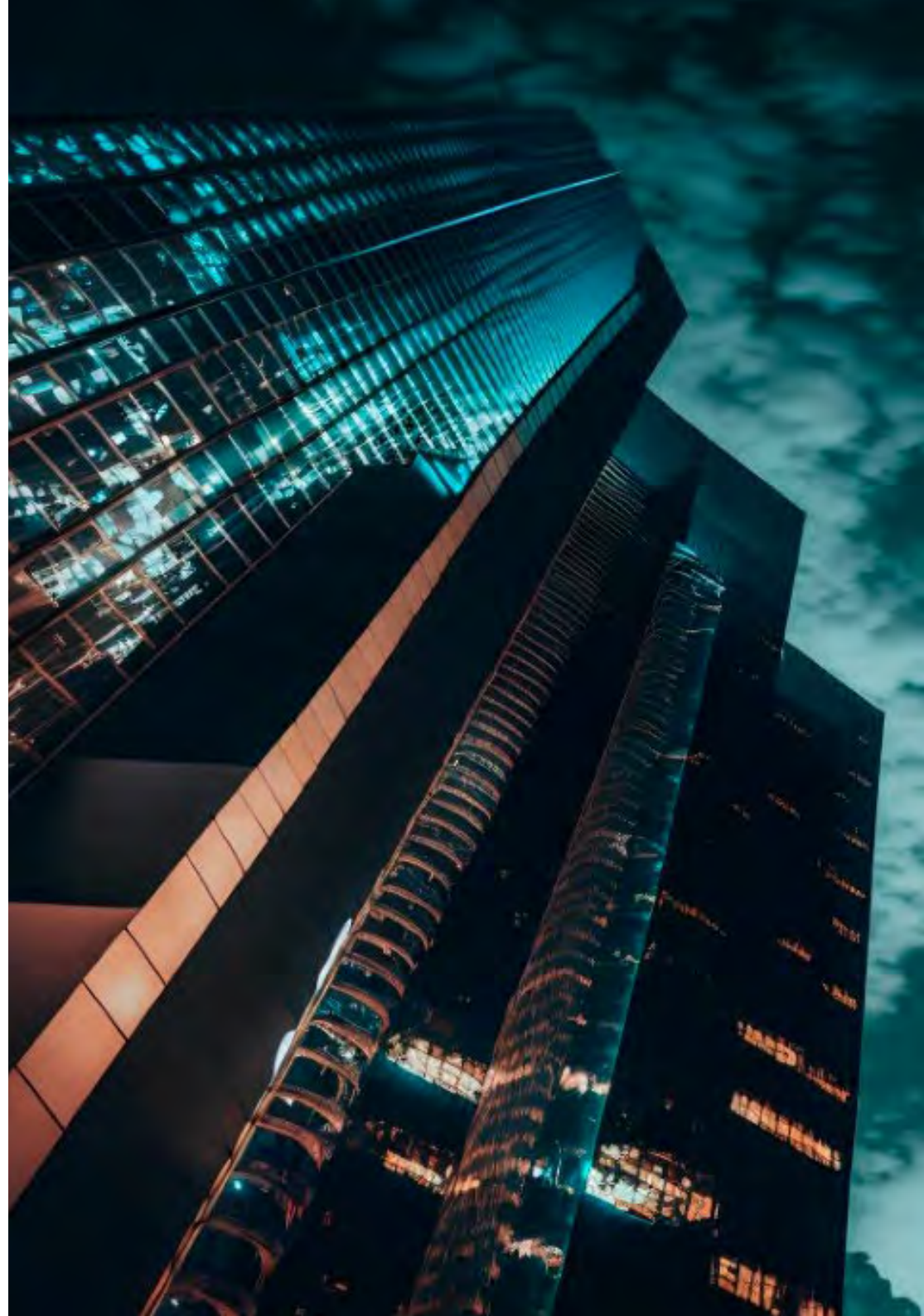
Clínica Veterinaria Don Bosco

País: Argentina Ciudad: Buenos Aires

Dirección: Conquista de Desierto 662, Ezeiza, Bs. As

Clínica de especialidades generales y específicas de Medicina Veterinaria

Capacitaciones prácticas relacionadas:
-Anestesiología Veterinaria
-Urgencias Veterinarias en Pequeños Animales





Veterinaria

Clínica Raza

País	Ciudad
Colombia	Bogotá, Distrito Capital

Dirección: Av. la esperanza 81-38
Bogotá, Colombia

Centro especializado en la atención
clínica veterinaria

Capacitaciones prácticas relacionadas:

- MBA en Gestión y Dirección de Centros Veterinarios
- Cirugía Veterinaria en Pequeños Animales



Inscríbete ahora y avanza en tu campo de trabajo con un programa integral, que te permitirá poner en práctica todo lo aprendido”

09

Metodología

Este programa de capacitación ofrece una forma diferente de aprender. Nuestra metodología se desarrolla a través de un modo de aprendizaje de forma cíclica: **el Relearning.**

Este sistema de enseñanza es utilizado, por ejemplo, en las facultades de medicina más prestigiosas del mundo y se ha considerado uno de los más eficaces por publicaciones de gran relevancia como el ***New England Journal of Medicine.***





“

Descubre el Relearning, un sistema que abandona el aprendizaje lineal convencional para llevarte a través de sistemas cíclicos de enseñanza: una forma de aprender que ha demostrado su enorme eficacia, especialmente en las materias que requieren memorización”

En TECH empleamos el Método del Caso

Ante una determinada situación, ¿qué debería hacer un profesional? A lo largo del programa, te enfrentarás a múltiples casos clínicos simulados, basados en pacientes reales en los que deberás investigar, establecer hipótesis y, finalmente, resolver la situación. Existe abundante evidencia científica sobre la eficacia del método. Los especialistas aprenden mejor, más rápido y de manera más sostenible en el tiempo.

Con TECH podrás experimentar una forma de aprender que está moviendo los cimientos de las universidades tradicionales de todo el mundo.



Según el Dr. Gérvas, el caso clínico es la presentación comentada de un paciente, o grupo de pacientes, que se convierte en «caso», en un ejemplo o modelo que ilustra algún componente clínico peculiar, bien por su poder docente, bien por su singularidad o rareza. Es esencial que el caso se apoye en la vida profesional actual, intentando recrear los condicionantes reales en la práctica profesional veterinaria.

“

¿Sabías que este método fue desarrollado en 1912, en Harvard, para los estudiantes de Derecho? El método del caso consistía en presentarles situaciones complejas reales para que tomaran decisiones y justificasen cómo resolverlas. En 1924 se estableció como método estándar de enseñanza en Harvard”

La eficacia del método se justifica con cuatro logros fundamentales:

1. Los veterinarios que siguen este método no solo consiguen la asimilación de conceptos, sino un desarrollo de su capacidad mental, mediante ejercicios de evaluación de situaciones reales y aplicación de conocimientos.
2. El aprendizaje se concreta de una manera sólida en capacidades prácticas que permiten al alumno una mejor integración en el mundo real.
3. Se consigue una asimilación más sencilla y eficiente de las ideas y conceptos, gracias al planteamiento de situaciones que han surgido de la realidad.
4. La sensación de eficiencia del esfuerzo invertido se convierte en un estímulo muy importante para el veterinario, que se traduce en un interés mayor en los aprendizajes y un incremento del tiempo dedicado a trabajar en el curso.



Relearning Methodology

TECH aúna de forma eficaz la metodología del Estudio de Caso con un sistema de aprendizaje 100% online basado en la reiteración, que combina 8 elementos didácticos diferentes en cada lección.

Potenciamos el Estudio de Caso con el mejor método de enseñanza 100% online: el Relearning.



El veterinario aprenderá mediante casos reales y resolución de situaciones complejas en entornos simulados de aprendizaje. Estos simulacros están desarrollados a partir de softwares de última generación que permiten facilitar el aprendizaje inmersivo.

Situado a la vanguardia pedagógica mundial, el método Relearning ha conseguido mejorar los niveles de satisfacción global de los profesionales que finalizan sus estudios, con respecto a los indicadores de calidad de la mejor universidad online en habla hispana (Universidad de Columbia).

Con esta metodología se han capacitado más de 65.000 veterinarios con un éxito sin precedentes en todas las especialidades clínicas con independencia de la carga en cirugía. Nuestra metodología pedagógica está desarrollada en un entorno de máxima exigencia, con un alumnado universitario de un perfil socioeconómico alto y una media de edad de 43,5 años.

El Relearning te permitirá aprender con menos esfuerzo y más rendimiento, implicándote más en tu capacitación, desarrollando el espíritu crítico, la defensa de argumentos y el contraste de opiniones: una ecuación directa al éxito.

En nuestro programa, el aprendizaje no es un proceso lineal, sino que sucede en espiral (aprender, desaprender, olvidar y reaprender). Por eso, se combinan cada uno de estos elementos de forma concéntrica.

La puntuación global que obtiene el sistema de aprendizaje de TECH es de 8.01, con arreglo a los más altos estándares internacionales.



Este programa ofrece los mejores materiales educativos, preparados a conciencia para los profesionales:



Material de estudio

Todos los contenidos didácticos son creados por los especialistas que van a impartir el curso, específicamente para él, de manera que el desarrollo didáctico sea realmente específico y concreto.

Estos contenidos son aplicados después al formato audiovisual, para crear el método de trabajo online de TECH. Todo ello, con las técnicas más novedosas que ofrecen piezas de gran calidad en todos y cada uno los materiales que se ponen a disposición del alumno.



Últimas técnicas y procedimientos en vídeo

TECH acerca al alumno las técnicas más novedosas, los últimos avances educativos y al primer plano de la actualidad en técnicas y procedimientos veterinarios. Todo esto, en primera persona, con el máximo rigor, explicado y detallado para contribuir a la asimilación y comprensión del estudiante. Y lo mejor de todo, pudiéndolo ver las veces que quiera.



Resúmenes interactivos

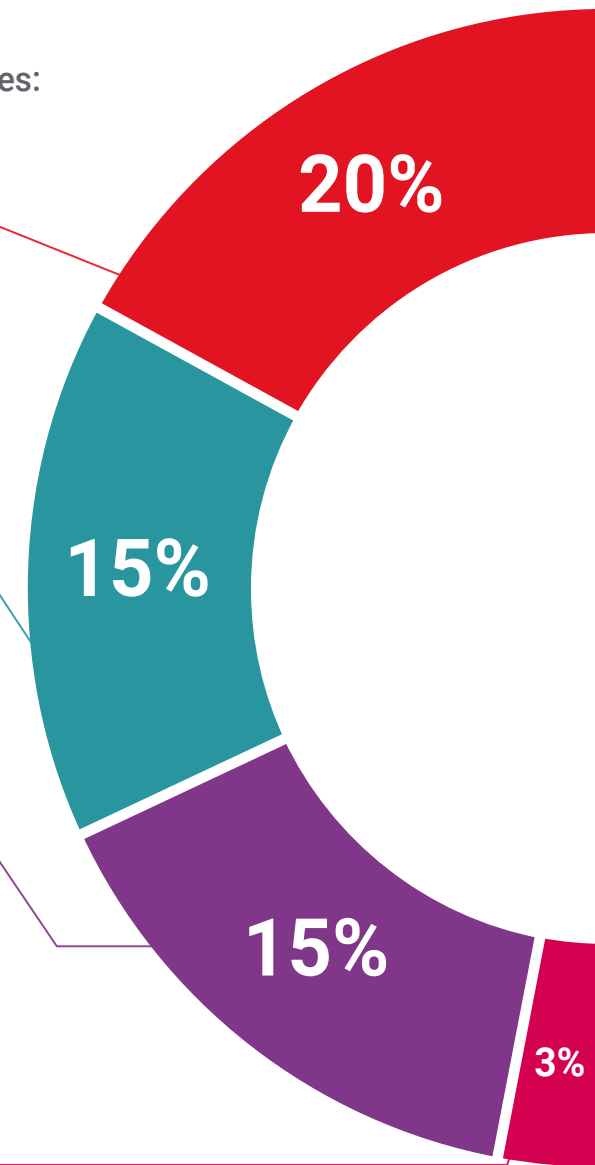
El equipo de TECH presenta los contenidos de manera atractiva y dinámica en píldoras multimedia que incluyen audios, vídeos, imágenes, esquemas y mapas conceptuales con el fin de afianzar el conocimiento.

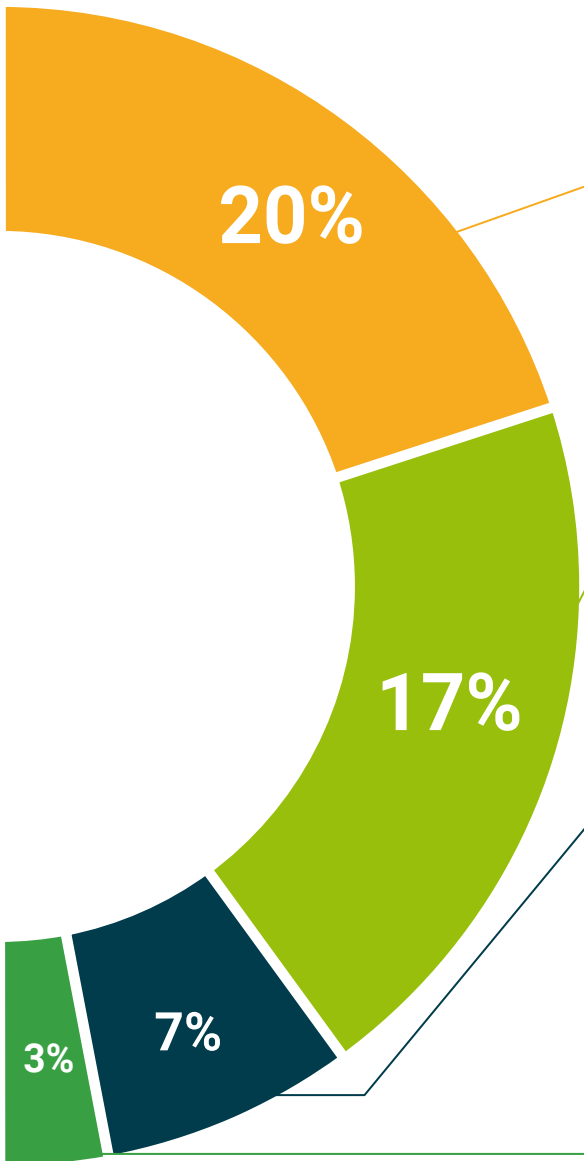
Este exclusivo sistema educativo para la presentación de contenidos multimedia fue premiado por Microsoft como "Caso de éxito en Europa".



Lecturas complementarias

Artículos recientes, documentos de consenso y guías internacionales, entre otros. En la biblioteca virtual de TECH el estudiante tendrá acceso a todo lo que necesita para completar su capacitación.





Análisis de casos elaborados y guiados por expertos

El aprendizaje eficaz tiene, necesariamente, que ser contextual. Por eso, TECH presenta los desarrollos de casos reales en los que el experto guiará al alumno a través del desarrollo de la atención y la resolución de las diferentes situaciones: una manera clara y directa de conseguir el grado de comprensión más elevado.



Testing & Retesting

Se evalúan y reevalúan periódicamente los conocimientos del alumno a lo largo del programa, mediante actividades y ejercicios evaluativos y autoevaluativos para que, de esta manera, el estudiante compruebe cómo va consiguiendo sus metas.



Clases magistrales

Existe evidencia científica sobre la utilidad de la observación de terceros expertos. El denominado Learning from an Expert afianza el conocimiento y el recuerdo, y genera seguridad en las futuras decisiones difíciles.



Guías rápidas de actuación

TECH ofrece los contenidos más relevantes del curso en forma de fichas o guías rápidas de actuación. Una manera sintética, práctica y eficaz de ayudar al estudiante a progresar en su aprendizaje.



10 Titulación

El Título de Máster Semipresencial en Medicina y Cirugía Felina garantiza, además de la capacitación más rigurosa y actualizada, el acceso a un título de Máster Semipresencial expedido por TECH Universidad Tecnológica.



“

Supera con éxito este programa y recibe tu titulación universitaria sin desplazamientos ni farragosos trámites”

Este **Título de Máster Semipresencial en Medicina y Cirugía Felina** contiene el programa más completo y actualizado del panorama profesional y académico.

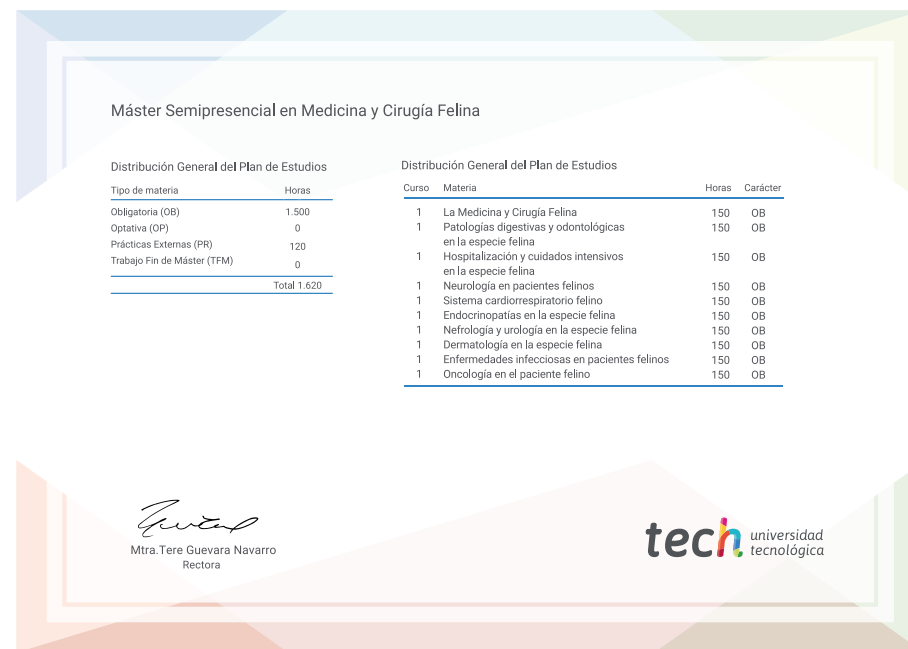
Tras la superación de las pruebas por parte del alumno, este recibirá por correo postal, con acuse de recibo, el correspondiente Certificado de Máster Semipresencial expedido por TECH.

Además del Diploma, podrá obtener un certificado, así como el certificado del contenido del programa. Para ello, deberá ponerse en contacto con su asesor académico, que le brindará toda la información necesaria.

Título: **Máster Semipresencial en Medicina y Cirugía Felina**

Modalidad: **Semipresencial (Online + Prácticas Clínicas)**

Duración: **12 meses**



salud futuro
confianza personas
educación información tutores
garantía acreditación enseñanza
instituciones tecnología aprendizaje
comunidad compromiso
atención personalizada innovación
conocimiento presente
desarrollo web formación
aula virtual idiomas



Máster Semipresencial Medicina y Cirugía Felina

Modalidad: Semipresencial (Online + Prácticas Clínicas)

Duración: 12 meses

Titulación: TECH Universidad Tecnológica

Máster Semipresencial

Medicina y Cirugía Felina

