

Máster Semipresencial Medicina y Cirugía Equina





Máster Semipresencial Medicina y Cirugía Equina

Modalidad: Semipresencial (Online + Prácticas Clínicas)

Duración: 12 meses

Titulación: TECH Universidad Tecnológica

60 + 5 créditos ECTS

Horas lectivas: 1.620 h.

Acceso web: www.techtitute.com/veterinaria/master-semipresencial/master-semipresencial-medicina-cirurgia-equina

Índice

01

Presentación

pág. 4

02

¿Por qué cursar este
Máster Semipresencial?

pág. 8

03

Objetivos

pág. 12

04

Competencias

pág. 22

05

Dirección del curso

pág. 28

06

Estructura y contenido

pág. 40

07

Prácticas Clínicas

pág. 62

08

¿Dónde puedo hacer
las Prácticas Clínicas?

pág. 68

09

Metodología

pág. 74

10

Titulación

pág. 82

01

Presentación

Debido al gran incremento de propietarios de équidos en los últimos años, es primordial que el veterinario especializado en Medicina y Cirugía Equina esté en constante actualización de sus conocimientos y habilidades, con el fin ofrecer una atención de calidad al paciente y conocer e incorporar en la práctica diaria las herramientas más novedosas del sector. Por ello, TECH ofrece este programa para que el profesional veterinario se capacite en un área cada vez más demandada en veterinaria: la especialización en Medicina y Cirugía Equina. Además, el alumno contará con unas prácticas formativas en un centro veterinario referente en el ámbito de la salud del caballo, lo que convierte a este plan de estudios semipresencial en una apuesta segura para impulsar la trayectoria profesional del alumnado.



“

Una completísima especialización que te permitirá adquirir habilidades y conocimientos avanzados en todas las áreas de intervención del veterinario especializado en équidos”

Los veterinarios se enfrentan cada día a nuevos retos para tratar a sus pacientes. Los avances en este campo traen consigo nuevas herramientas con las que poder diagnosticar y hacer los tratamientos más precisos en équidos, por lo que es necesario que los profesionales se formen con programas como este Máster Semipresencial.

La clínica veterinaria de équidos abarca numerosas y complejas especialidades en continuo desarrollo que requieren una constante actualización de las habilidades por parte del clínico. Es un sector profesional altamente competitivo que incorpora con celeridad los nuevos avances científicos, por lo que el veterinario se encuentra con un mercado laboral que le exige un nivel de competencia muy alto en todos los sentidos.

El veterinario de équidos desempeña una labor diaria muy exigente en cuanto a cantidad de horas de trabajo, tanto por el volumen de ellas, que implican las visitas ambulantes, como por el grado de dedicación personal y por el tiempo necesario para la gestión administrativa de su propia empresa.

En el mercado laboral actual, la obtención de un título acreditado no solo garantiza la capacitación como especialista, sino que es fuente de prestigio y reconocimiento ante sus clientes y compañeros.

Con el objeto de satisfacer todas estas cuestiones, el veterinario especializado en équidos necesita un programa teórico-práctico que le resulte manejable y asequible de adquirir.

Por todo ello, TECH presenta esta especialización que le permitirá desarrollar, en paciente real y en un escenario hospitalario con recursos de última generación, su máximo potencial y crecimiento en el área. Abordará pacientes reales usando las últimas técnicas basadas en la evidencia científica y logrando resultados antes difícilmente alcanzados. Además, una de las principales ventajas de este programa es la inclusión de una serie de Masterclass únicas y exclusivas, impartidas por una figura internacional de gran relevancia en el ámbito académico y clínico de la medicina equina. Estas permitirán al alumno profundizar en las técnicas más recientes e importantes a nivel internacional, impartidas por uno de los expertos con mayor reconocimiento en este ámbito.

Este **Máster Semipresencial en Medicina y Cirugía Equina** contiene el programa científico más completo y actualizado del mercado. Sus características más destacadas son:

- ◆ Desarrollo de más de 120 casos clínicos presentados por expertos en veterinaria y de otras especialidades
- ◆ Sus contenidos gráficos, esquemáticos y eminentemente prácticos con los que están concebidos, recogen una información científica y asistencial sobre aquellas disciplinas veterinarias indispensables para el ejercicio profesional
- ◆ Presentación de talleres prácticos sobre procedimientos y técnicas
- ◆ Sistema interactivo de aprendizaje basado en algoritmos para la toma de decisiones sobre las situaciones clínicas planteadas
- ◆ Protocolos de actuación y guías de práctica clínica, donde difundir las novedades más trascendentes de la especialidad
- ◆ Todo esto se complementará con lecciones teóricas, preguntas al experto, foros de discusión de temas controvertidos y trabajos de reflexión individual
- ◆ Con un especial hincapié en la veterinaria basada en pruebas y las metodologías de la investigación en anestesiología y tratamiento del dolor
- ◆ Disponibilidad de los contenidos desde cualquier dispositivo fijo o portátil con conexión a internet



Enriquece tu práctica clínica en Medicina y Cirugía Equina con las exhaustivas Masterclass impartidas por una figura internacional de gran relevancia”

“

Una especialización que te capacitará para realizar la actividad del cirujano veterinario, con la solvencia de un profesional experimentado de alto nivel”

En esta propuesta de Máster, de carácter profesional y modalidad semipresencial, el programa está dirigido a la actualización de profesionales de la veterinaria que desarrollan sus funciones en la unidad de Medicina y Cirugía Equina, y que requieren un alto nivel de cualificación. Los contenidos están basados en la última evidencia científica, y orientados de manera didáctica para integrar el saber teórico en la práctica veterinaria, y los elementos teórico-prácticos facilitarán la actualización del conocimiento y permitirán la toma de decisiones en el manejo del paciente.

Gracias a su contenido multimedia elaborado con la última tecnología educativa, permitirán al profesional de veterinaria un aprendizaje situado y contextual, es decir, un entorno simulado que proporcionará un aprendizaje inmersivo programado para entrenarse ante situaciones reales. El diseño de este programa se centra en el Aprendizaje Basado en Problemas, mediante el cual deberá tratar de resolver las distintas situaciones de práctica profesional que se le planteen a lo largo del mismo. Para ello, contará con la ayuda de un novedoso sistema de vídeo interactivo realizado por reconocidos expertos de las unidades de cuidados intensivos, y con gran experiencia docente.

Incorpórate a la élite veterinaria, con esta capacitación práctica de alto nivel y abre nuevos caminos en tu progreso profesional.

Especialízate en Medicina y Cirugía Equina para elaborar diagnósticos más precisos y realizar intervenciones quirúrgicas con éxito.



02

¿Por qué cursar este Máster Semipresencial?

El sector veterinario exige cada vez más la preparación de los profesionales en cuanto a la atención de los equinos, debido a los altos costes y difícil acceso a los procesos y recursos de alta calidad para la atención de esta población animal. Por eso, TECH al día de las necesidades del mercado laboral y la realidad de la economía social ha diseñado este programa exclusivo, innovador y dinámico que ofrece la posibilidad al especialista de actualizar sus conocimientos de forma 100% online y luego optar por capacitaciones prácticas en un centro específico de prestigio, elegido minuciosamente para prestar el mejor servicio de enseñanza posible. Gracias a esto, el alumno tendrá garantizado un aprendizaje de alto nivel y utilidad para su aplicación inmediata.





“

No encontrarás programa igual. Te especializarás en Medicina y Cirugía Equina de manos de expertos con un perfil destacado en el área y en un centro de prestigio nacional o internacional”

1. Actualizarse a partir de la última tecnología disponible

El área de la Medicina y Cirugía Equina ha revolucionado el sector de la veterinaria gracias a los últimos avances en la tecnología aplicada: RM, laparoscopia o toracoscopia, que vinieron a mejorar el diagnóstico de enfermedades hasta ahora muy complicadas para los profesionales. Por eso, y con el objetivo de acercar al especialista a esta tecnología, TECH presenta este programa con la cual el profesional se adentrará en un entorno clínico de vanguardia, accediendo a tecnología de última generación en el campo.

2. Profundizar a partir de la experiencia de los mejores especialistas

El amplio equipo de profesionales que acompañará al especialista a lo largo de todo el periodo práctico supone un aval de primera y una garantía de actualización sin precedentes. Con un tutor designado específicamente, el alumno podrá ver pacientes reales en un entorno de vanguardia, lo que le permitirá incorporar en su práctica diaria los procedimientos y abordajes más efectivos en Medicina y Cirugía Equina.

3. Adentrarse en entornos clínicos de primera

TECH selecciona minuciosamente todos los centros disponibles para las Capacitaciones Prácticas. Gracias a ello, el especialista tendrá garantizado el acceso a un entorno clínico de prestigio en el área de la Medicina y Cirugía Equina. De esta manera, podrá comprobar el día a día de un área de trabajo exigente, rigurosa y exhaustiva, aplicando siempre las últimas tesis y postulados científicos en su metodología de trabajo.



4. Combinar la mejor teoría con la práctica más avanzada

No encontrará un programa igual a este. TECH elige el mejor contenido junto a profesionales expertos en el quehacer diario del especialista para desarrollar un método educativo que combina la teoría 100% online con un espacio presencial netamente práctico. Así, se pondrá al frente de procedimientos de última generación en el campo de la Medicina y Cirugía Equina a lo largo de 3 semanas.

5. Expandir las fronteras del conocimiento

En diferentes partes del mundo encontrará centros especializados con convenios establecidos con TECH, para brindar el espacio académico práctico In Situ. Este programa derriba las fronteras educativas porque desde donde quiera que esté podrá estudiar la parte 100% online y además podrá elegir en qué lugar del mundo aprende de mano de los mejores profesionales en un centro clínico veterinario de referencia. Una oportunidad exclusiva, solo posible con este Máster Semipresencial.

“

Tendrás una inmersión práctica total en el centro que tú mismo elijas”

03

Objetivos

Identificar la anatomía aplicada y las patologías que afectan a las diferentes estructuras del caballo es parte del objetivo planteado en este programa. Su diseño permitirá al alumno actualizar sus conocimientos y perfeccionar sus técnicas en cuanto a Medicina y Cirugía Equina. Desarrollará plenas facultades en un campo de la medicina animal que es versátil, global e imprescindible, guiándole hacia la excelencia de un sector en continua adaptación tecnológica. Por ello, TECH establece una serie de objetivos generales y específicos para mayor satisfacción del futuro egresado.





“

Aprenderás a identificar todos los signos clínicos asociados a la enfermedad respiratoria o cardiovascular en los équidos”



Objetivo general

- El objetivo general que tiene el Máster Semipresencial en Medicina y Cirugía Equina es el de lograr que el profesional actualice los procedimientos diagnósticos y terapéuticos de la especialidad de un modo teórico-práctico, mediante una estancia hospitalaria diseñada con rigor clínico y académico, de la mano de reconocidos profesionales en un centro hospitalario de máxima calidad científica y de innovación tecnológica

“

A través de este programa podrás hacer las prácticas en un hospital del futuro, con la mejor tecnología y al lado de reconocidos profesionales”





Objetivos específicos

Módulo 1. Aparato digestivo

- ♦ Definir métodos correctos de anamnesis, evaluación y valoración del paciente con patología digestiva
- ♦ Desarrollar y avanzar en los procedimientos más frecuentes para resolver las patologías de la cavidad bucal
- ♦ Establecer protocolos de bloqueo anestésico para cirugías orales y extracciones dentales
- ♦ Reconocer y resolver patologías mandibulares y maxilares
- ♦ Desarrollar adecuadamente procedimientos generales de exploración como la palpación rectal, sondaje nasogástrico, abdominocentesis, interpretación de analíticas y diagnóstico por imagen en condiciones de campo, e instaurar los tratamientos adecuados y emitir el pronóstico correcto en el caballo con dolor abdominal
- ♦ Desarrollar y avanzar en profundidad en las enfermedades que afectan al tracto digestivo desde el estómago hasta el recto, valorando el estadio de las patologías que aparezcan
- ♦ Desarrollar y avanzar en profundidad en las enfermedades hepáticas y de las vías biliares en el caballo y sus posibles tratamientos
- ♦ Desarrollar y avanzar en profundidad en las enfermedades infectocontagiosas y parasitarias del tracto digestivo, así como sus diversos tratamientos
- ♦ Ampliar conocimientos, establecer y desarrollar los correctos criterios de decisión para tratar en el campo el síndrome abdominal del caballo o en caso de requerir tratamiento quirúrgico, poder informar correctamente al propietario y aconsejar la remisión de los casos al hospital en caso de que necesiten cirugía

Módulo 2. Aparato cardio-respiratorio y vascular

- ♦ Concretar la información necesaria en el examen clínico del caballo con patología respiratoria o cardiópata
- ♦ Reconocer de forma precisa los sonidos normales respiratorios y cardíacos que podemos encontrar en los caballos
- ♦ Identificar las patologías respiratorias para poder clasificarlas y decidir las posibles pruebas diagnósticas necesarias
- ♦ Establecer los conocimientos necesarios al realizar procedimientos diagnósticos para el paciente respiratorio analíticas, citología, BAL diagnóstico por imagen
- ♦ Proponer una metodología de trabajo para el paciente con patologías respiratorias de vías altas
- ♦ Proponer una metodología de trabajo para el paciente con patologías respiratorias inflamatorias de vías bajas
- ♦ Identificar las patologías quirúrgicas de las vías respiratorias altas y desarrollar los procedimientos técnicos susceptibles de ser realizados en el campo, tanto en actuaciones programadas como en condiciones de urgencia
- ♦ Proponer una metodología de trabajo para el paciente con patologías respiratorias infecciosas
- ♦ Diferenciar los soplos fisiológicos de los soplos patológicos
- ♦ Establecer los diagnósticos diferenciales de los ritmos anormales en función de la irregularidad y la frecuencia cardíaca
- ♦ Proponer una metodología de trabajo para el paciente con soplo cardíaco
- ♦ Proponer una metodología de trabajo para el paciente con arritmias

Módulo 3. Sistema hematopoyético, inmunología y nutrición

- ♦ Profundizar en el estudio de los componentes sanguíneos, así como atender de forma detallada a los marcadores bioquímicos serológicos, todos ellos parámetros analíticos que el clínico especialista debe conocer en profundidad, con el objetivo de poder relacionar las posibles alteraciones en este sentido ante situaciones patológicas de cualquier índole
- ♦ Desarrollar conocimientos avanzados sobre las posibles alteraciones relacionadas con la hematopoyesis, así como las alternativas en cuanto a los tratamientos de última generación
- ♦ Alcanzar en elevado grado de conocimiento sobre los mecanismos fisiopatológicos de las alteraciones inmunomediadas con el objetivo de seleccionar las pruebas diagnósticas más novedosas, así como el tratamiento adecuado
- ♦ Profundizar en los mecanismos fisiopatológicos de la endotoxemia y el desarrollo de shock endotóxico, con el fin de prevenir las complicaciones secundarias asociadas a dicho proceso y utilizar los tratamientos más actualizados
- ♦ Conocer los procesos de digestión y absorción de nutrientes en los distintos compartimentos anatómicos del tracto digestivo del caballo
- ♦ Aportar los conocimientos básicos sobre los nutrientes necesarios para la elaboración de programas alimentarios
- ♦ Estimar el peso de un caballo y determinar su condición corporal
- ♦ Calcular de forma sencilla las necesidades diarias de forraje y grano o piensos compuestos
- ♦ Diferenciar y saber aplicar los términos de energía bruta, digestible y neta

- ♦ Profundizar en el conocimiento de las alternativas en cuanto a tratamiento antibiótico, así como en el desarrollo de resistencias antibióticas, con el objetivo de entrenar al clínico en la toma de decisiones ante situaciones donde exista una importante restricción del uso antibiótico, bien por la categoría del paciente, o bien por la aparición de resistencias bacterianas
- ♦ Actualización sobre prebióticos, probióticos, así como el uso de plantas medicinales y su relevancia como importantes herramientas en la medicina preventiva, así como en el tratamiento de patologías concretas

Módulo 4. Aparato locomotor

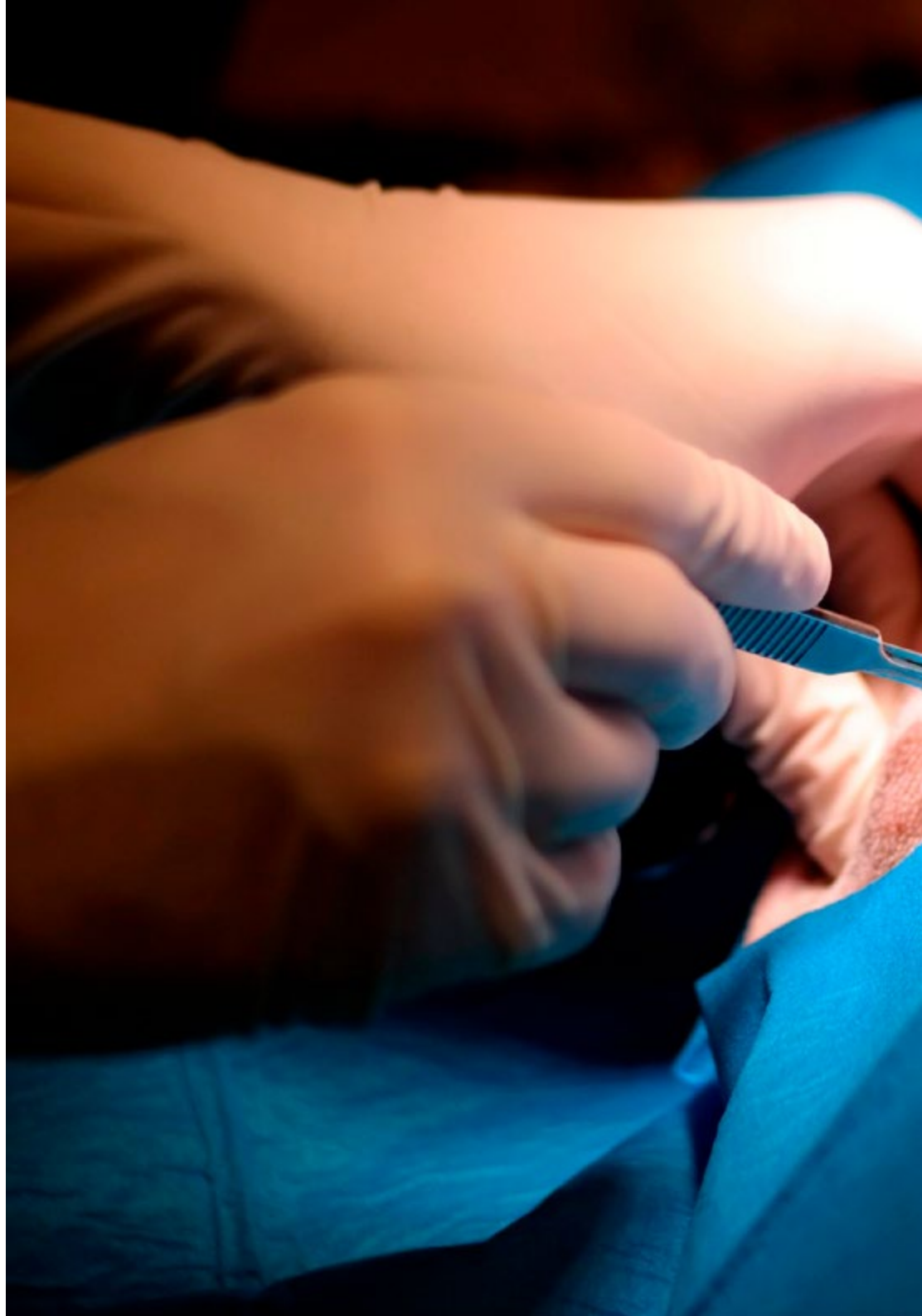
- ♦ Identificar en profundidad las patologías que afectan al sistema musculoesquelético del caballo por tipos de patologías de las diferentes regiones anatómicas
- ♦ Dominar en profundidad el correcto acercamiento al caso clínico que se pueda presentar
- ♦ Obtener y controlar las herramientas para la correcta exploración del animal y una correcta interpretación de los datos obtenidos
- ♦ Desarrollar esquemas de trabajo y protocolos diagnósticos optimizados
- ♦ Diagnosticar de manera avanzada las patologías articulares, tendinosas, óseas y musculares del caballo
- ♦ Dominar en profundidad los bloqueos anestésicos neurales, su técnica, principales ventajas y posibles inconvenientes
- ♦ Desarrollar los bloqueos proximales y otras técnicas de desensibilización anestésica avanzadas
- ♦ Dominar y desarrollar en profundidad las técnicas de diagnóstico por imagen y otros métodos complementarios de diagnóstico en el campo
- ♦ Recibir capacitación en las últimas medidas terapéuticas publicadas y los últimos progresos en la investigación del tratamiento de las patologías locomotoras
- ♦ Dominar y desarrollar de manera avanzada las técnicas médicas y quirúrgicas susceptibles de ser realizadas en el campo

Módulo 5. Patologías quirúrgicas de la piel y estructuras anejas

- ♦ Especificar los diferentes tipos de heridas que se pueden presentar en la clínica de équidos
- ♦ Identificarlos y diferenciarlos entre patologías agudas y crónicas, valorar su grado de contaminación y/o infección si la hubiere y reconocer las estructuras anejas dañadas, valorando si son sépticas o no
- ♦ Desarrollar los conocimientos de las diferentes fases de cicatrización cutánea
- ♦ Determinar las técnicas de manejo tisular, hemostasia, sutura, reconstrucción e injerto cutáneo
- ♦ Fijar las pautas para la elección de los diferentes tipos, materiales y patrones de sutura y modelos de agujas y drenajes a disposición del clínico en el campo
- ♦ Establecer los diferentes tipos y materiales de vendaje, tanto para tratamiento de heridas como para inmovilizaciones. Seleccionar el apósito o vendaje indicado en cada situación clínica
- ♦ Aplicar las diferentes pautas terapéuticas y procedimientos de reparación y otros primeros auxilios para las heridas agudas y recientes
- ♦ Aplicar las diferentes pautas terapéuticas y procedimientos de reparación para heridas complicadas, crónicas e infectadas, contemplando la posibilidad de la aplicación de procedimientos y tecnologías alternativas
- ♦ Indicar las pruebas a realizar en un paciente con herida o infección musculoesquelética para determinar la importancia de la lesión
- ♦ Llevar a cabo un correcto diagnóstico y tratamiento de las infecciones sinoviales y óseas, y realizar los procedimientos de lavado articular y perfusión regional e intraósea de antibióticos en el campo
- ♦ Concretar el uso de las diferentes técnicas de tenorrafia para poder tratar los daños y laceraciones de estructuras tendinosas y/o ligamentosas
- ♦ Presentar las diferentes causas de granulación exuberante y su tratamiento
- ♦ Aplicar las diferentes pautas terapéuticas en quemaduras y abrasiones de diverso tipo

Módulo 6. Patologías médicas de la piel. Sistema endocrino

- ♦ Identificar las principales patologías que afectan a la piel
- ♦ Examinar el origen del problema y establecer el pronóstico de las dermatitis
- ♦ Reconocer los signos clínicos y laboratoriales de las principales enfermedades dermatológicas
- ♦ Identificar los síntomas de las enfermedades cutáneas de origen bacteriano y vírico y proponer opciones terapéuticas
- ♦ Determinar los síntomas de las enfermedades cutáneas de origen fúngico y parasitario y proponer opciones terapéuticas
- ♦ Establecer los síntomas de las enfermedades cutáneas alérgicas e inmunomediadas y proponer opciones terapéuticas
- ♦ Examinar los síntomas de otras enfermedades de la piel, así como su pronóstico y opciones de tratamiento
- ♦ Identificar y desarrollar la presentación clínica, el diagnóstico y manejo de los principales tipos de neoplasias que afectan a los caballos
- ♦ Generar conocimiento avanzado sobre la patología, diagnóstico y manejo de los sarcoides, carcinomas de células escamosas, tumores melanocíticos, mastocitomas y linfomas en caballos
- ♦ Examinar los desarrollos recientes en lo referente a terapias de las neoplasias cutáneas en caballos
- ♦ Desarrollar conocimientos avanzados sobre la patología, diagnóstico y manejo del síndrome metabólico equino y de disfunción de la porción intermedia de la pituitaria en caballos
- ♦ Identificar los procesos que se presentan con alteraciones de las concentraciones de hormonas tiroideas
- ♦ Determinar las causas más comunes de alteraciones de los niveles de calcio, fósforo y magnesio en el caballo





Módulo 7. Sistema nervioso y oftalmología

- ♦ Identificar todos los signos clínicos asociados a la enfermedad neurológica
- ♦ Definir los puntos claves de la evaluación neurológica
- ♦ Establecer los diagnósticos diferenciales en base a las principales patologías neurológicas del caballo
- ♦ Presentar y analizar los medios de diagnóstico disponibles para los diferentes procesos
- ♦ Proponer medidas específicas para el manejo del paciente neurológico
- ♦ Actualizar los tratamientos del paciente neurológico tanto en campo como a nivel hospitalario
- ♦ Definir parámetros que nos ayuden a establecer un pronóstico del paciente
- ♦ Profundizar en el uso de herramientas diagnósticas en oftalmología, como el oftalmoscopio directo e indirecto, valoración de fondo de ojo y electroretinografía
- ♦ Reconocer de forma precisa los signos clínicos de dolor ocular en caballos
- ♦ Establecer los diagnósticos diferenciales de los signos clínicos oculares
- ♦ Proponer una metodología de trabajo para el paciente con úlceras corneales y/o queratitis infecciosas
- ♦ Proponer una metodología de trabajo para el paciente con absceso estromal y con queratitis inmunomediada
- ♦ Establecer una metodología de trabajo para el paciente con uveítis recurrente equina y para el paciente con cataratas
- ♦ Proponer una metodología de trabajo para el paciente con glaucoma y para los caballos que presentan neoplasia ocular

Módulo 8. Aparato reproductor y urinario

- ♦ Ampliar el conocimiento sobre las patologías que afectan al sistema urinario
- ♦ Reconocer y establecer protocolos de actuación ante el paciente con insuficiencia renal aguda e insuficiencia renal crónica
- ♦ Establecer protocolos de trabajo ante el paciente con patología urinaria postrenal
- ♦ Desarrollar los factores predisponentes que pueden condicionar la aparición este tipo de patologías, así como ampliar el conocimiento sobre la relevancia de la prevención
- ♦ Desarrollar las alternativas de tratamientos que se encuentran al alcance del veterinario clínico ambulante
- ♦ Profundizar en la patología testicular, de glándulas anexas y del pene, así como en sus respectivos tratamientos
- ♦ Mejorar el manejo productivo del semental y la yegua subfértiles
- ♦ Identificar y valorar las posibles anomalías del eyaculado del caballo, aplicando los procedimientos necesarios para garantizar su calidad
- ♦ Identificar, tratar y prevenir las patologías parasitarias e infecciosas del aparato reproductor equino
- ♦ Desarrollar las patologías de la hembra en el periodo de cubrición y sus posibles tratamientos
- ♦ Desarrollar las patologías que afectan a la hembra en el periodo de gestación y sus posibles tratamientos
- ♦ Desarrollar las patologías que afectan a la hembra en el periodo del parto y postparto y sus posibles tratamientos
- ♦ Atender las necesidades y demandas del parto eutócico y valoración de la placenta
- ♦ Desarrollar los procedimientos que comprenden la atención al parto distócico y la realización de la fetotomía
- ♦ Desarrollar los procedimientos que comprenden la resolución de las posibles lesiones asociadas al parto, como corrección de fístulas rectovestibulares, reconstrucción de laceraciones externas y reparación del cuerpo perineal

Módulo 9. Medicina y cirugía del potro

- ♦ Identificar al paciente neonato con comportamientos anómalos indicativos de enfermedad
- ♦ Establecer líneas de actuación ante el paciente neonato con septicemia, en base a la gravedad
- ♦ Determinar protocolos de trabajo ante el paciente con síntomas de síndrome de asfixia neonatal
- ♦ Reconocer al paciente con sintomatología cardio-respiratoria, siendo capaz de emitir pronósticos que determinen su viabilidad
- ♦ Desarrollar protocolos de estabilización en campo ante el paciente con rotura de vejiga o uraco persistente
- ♦ Identificar la diferencia en cuanto a resultados de las pruebas diagnósticas del neonato con respecto a las del adulto
- ♦ Determinar el uso de los medios de diagnóstico por imagen susceptibles de ser utilizados en el campo para diagnosticar patologías en el potro, tanto en el periodo neonatal como en el pediátrico. Utilizar estos métodos con precisión para diagnosticar y valorar las diferentes patologías que se pudieran presentar en estas etapas
- ♦ Desarrollar las técnicas de examen, diagnóstico y tratamiento parenteral y local por lavado articular de las artritis sépticas en el neonato
- ♦ Desplegar técnicas susceptibles de ser realizadas en el campo que sirvieran para resolver patologías quirúrgicas del potro en crecimiento como la corrección de hernias umbilicales
- ♦ Compilar los conocimientos de las deformidades angulares y flexurales del potrillo
- ♦ Desarrollar sus diferentes tratamientos y establecer las especificidades de su tratamiento en función de la edad del paciente y la región anatómica afectada
- ♦ Detallar los tratamientos médicos y de aplicación de resinas, férulas y herrajes ortopédicos empleados en el tratamiento de las deformidades angulares y flexurales

- ♦ Concretar las técnicas de retraso y estimulación del crecimiento óseo empleadas en el tratamiento quirúrgico de las deformidades angulares
- ♦ Determinar las técnicas de desmotomía y tenotomías empleadas en el tratamiento de las deformidades flexurales
- ♦ Establecer una metodología apropiada para la identificación, tratamiento y determinación del pronóstico de las lesiones osteocondrales y los quistes óseos subcondrales

Módulo 10. Protocolos terapéuticos avanzados y toxicología

- ♦ Analizar las nuevas alternativas en cuanto a los fármacos empleados en sedación y anestesia de uso ambulatoria, así como profundizar en los protocolos más establecidos con el fin de optimizar este tipo de procedimientos
- ♦ Entrenar al clínico en la toma de decisiones eficaz y dinámica ante un paciente con grave afección sistémica, con el fin de garantizar diagnósticos y tratamientos que aseguren la estabilización del paciente pese a las condiciones no hospitalarias
- ♦ Capacitar al clínico para la corrección de desequilibrios hidroelectrolíticos y ácido-base para asegurar la reversión de cuadros con alteraciones hemodinámicas
- ♦ Garantizar conocimientos avanzados sobre manejo del dolor en équidos con las medicaciones más novedosas
- ♦ Examinar las características y consideraciones especiales a tener en cuenta a la hora de aplicar tratamientos farmacológicos en el caballo de deporte, con especial hincapié en evitar problemas de cara a posibles resultados positivos en test de control de sustancias biológicas en competiciones

- ♦ Generar conocimientos avanzados sobre toxicología en équidos, asegurando la capacitación para el reconocimiento de cuadros de origen tóxico, así como la identificación de plantas y agentes nocivos para los équidos
- ♦ Analizar los procedimientos eutanásicos en profundidad. El clínico deberá ser capaz de actuar de manera correcta con sus pacientes en estos últimos momentos de su trayectoria vital, aplicando en caso de última necesidad la eutanasia de la manera más humanitaria posible



Inscríbete ahora y avanza en tu campo de trabajo con un programa integral, que te permitirá poner en práctica todo lo aprendido”

04

Competencias

Al realizar este Máster Semipresencial en Medicina y Cirugía Equina, el profesional logrará desarrollar nuevas habilidades y competencias en esta área de especialización que le impulsarán profesionalmente, debido a su alto nivel de conocimiento. Este completo programa le preparará para desempeñar su carrera en el ámbito diagnóstico avanzado y tratamiento farmacológico o quirúrgico de acuerdo a cada caso. Los más expertos docentes le acompañarán y verterán sus enseñanzas de forma práctica en el alumno por lo que adquirirá mucho más fácil las competencias necesarias para alcanzar el éxito en el sector.





“

Este programa te permitirá adquirir las competencias necesarias para ser más eficaz en tu labor diaria”



Competencias generales

- ♦ Reconocer las enfermedades equinas
- ♦ Dominar los protocolos de actuación en cada caso
- ♦ Dominar los protocolos de exploración equina
- ♦ Ser competente en la actuación en los lugares a los que se desplaza
- ♦ Realizar competentemente el desempeño de las labores propias de la clínica ambulante equina
- ♦ Emitir diagnósticos adecuados

“

Este programa es una oportunidad única de expansión de tu talento como experto en Medicina y Cirugía Equina”





Competencias específicas

- ♦ Saber diagnosticar los cólicos equinos
- ♦ Manejar los casos más complicados y los más leves
- ♦ Tomar decisiones rápidas en caso de urgencia
- ♦ Decidir cuándo procede la remisión hospitalaria
- ♦ Realizar un manejo nutricional adecuado
- ♦ Determina afecciones de grupo y su intervención
- ♦ Diagnosticar enfermedades respiratorias en equinos
- ♦ Reconocer las enfermedades de vías aéreas alta
- ♦ Reconocer las enfermedades de vías respiratorias bajas
- ♦ Educar al propietario en medidas de prevención y detección temprana
- ♦ Pautar tratamientos idóneos
- ♦ Reconocer las enfermedades cardíacas en equinos
- ♦ Evaluar la repercusión clínica de un soplo o arritmia
- ♦ Conocer las alteraciones del aparato cardiovascular
- ♦ Conocer las alteraciones de las patologías respiratorias
- ♦ Dominar las técnicas y protocolos diagnósticos
- ♦ Ser altamente competente en el diagnóstico de las enfermedades relacionadas con el sistema hematopoyético e inmune
- ♦ Pautar e interpretar estudios laboratoriales de componentes sanguíneos
- ♦ Reconocer y abordar el shock endotóxico
- ♦ Estabilizar al paciente de forma rápida y eficaz especialmente en situaciones de compromiso vital
- ♦ Pautar una alimentación apropiada y enseñar a hacerlo al dueño
- ♦ Realizar un asesoramiento nutricional avanzado en casos especiales
- ♦ Conocer los últimos avances en antibioticoterapia equina
- ♦ Saber cuáles son las plantas medicinales de utilidad en tratamiento equino
- ♦ Diagnosticar enfermedades del aparato locomotor
- ♦ Dominar la anatomía equina
- ♦ Utilizar los avances médicos en el área locomotora en equinos
- ♦ Conocer el sistema tegumentario equino a nivel avanzado
- ♦ Utilizar las opciones terapéuticas disponibles para el tratamiento de heridas y lesiones musculoesqueléticas
- ♦ Conseguir la cicatrización de heridas
- ♦ Intervenir en heridas articulares y en tendones
- ♦ Abordar de manera quirúrgica las lesiones en este campo
- ♦ Realizar el manejo perioperatorio
- ♦ Diagnosticar e intervenir precozmente en infecciones musculoesquelética
- ♦ Utilizar en caso adecuados larvoterapia e injertos cutáneos

- ♦ Reconocer las neoplasias cutáneas
- ♦ Realizar un diagnóstico precoz en las mismas
- ♦ Detectar, diagnosticar y abordar enfermedades endocrinas
- ♦ Reconocer el síndrome metabólico equino
- ♦ Reconocer el síndrome de Cushing en equinos
- ♦ Saber cuáles son los lugares geográficos en los que se da mayor prevalencia de estos síndromes
- ♦ Reconocer las razas de mayor afectación
- ♦ Pautar las pruebas diagnósticas adecuadas
- ♦ Utilizar técnicas convencionales y avanzadas en el abordaje
- ♦ Reconocer las enfermedades neurológicas equinas
- ♦ Distinguir los cuadros etiológicos que originan
- ♦ Saber cuáles son los agentes etiológicos que las originan
- ♦ Detectar y abordar de forma temprana afecciones aculares en equinos
- ♦ Diagnosticar y tratar úlceras corneales
- ♦ Diagnosticar y tratar uveítis
- ♦ Diagnosticar y tratar abscesos estromales
- ♦ Diagnosticar y tratar queratitis inmunomediadas
- ♦ Diagnosticar y tratar el desprendimiento de retina
- ♦ Diagnosticar y tratar cataratas
- ♦ Diagnosticar y tratar el glaucoma
- ♦ Pautar pruebas diagnósticas adecuadas a cada caso





- ♦ Atender el parto de equinos
- ♦ Intervenir en los desórdenes del aparato reproductor de los machos equinos
- ♦ Intervenir en los desórdenes del aparato reproductor de las hembras equinas
- ♦ Abordar las patologías quirúrgicas
- ♦ Realizar técnicas tradicionales y de vanguardia
- ♦ Detectar, diagnosticar e intervenir en alteraciones del sistema urinario
- ♦ Pautar e interpretar pruebas diagnósticas
- ♦ Detectar e intervenir en patologías durante el embarazo y el parto de equinos
- ♦ Realizar una detección temprana de los problemas del parto y el potro
- ♦ Manejar equipos portátiles de diagnóstico en radiología y ecografía del parto y el potro
- ♦ Detectar e intervenir en osteocondrosis en potros
- ♦ Utilizar métodos y protocolos actualizados y avanzados
- ♦ Dominar todos los aspectos de la sedación y la anestesia
- ♦ Inducir, mantener y revertir una anestesia
- ♦ Realizar los cuidados y protocolos de una unidad de cuidados intensivos hospitalaria
- ♦ Manejo farmacológico del caballo de deporte, antidoping
- ♦ Abordar problemas toxicológicos
- ♦ Conocer todos los aspectos de los procedimientos eutonásicos

05

Dirección del curso

Dentro del concepto de calidad total de nuestro curso, tenemos el orgullo de poner a su disposición un cuadro docente de altísimo nivel, escogido por su contrastada experiencia. Profesionales de diferentes áreas y competencias que componen un elenco multidisciplinar completo. Una oportunidad única de aprender de los mejores.



“

Los profesionales más destacados te acompañarán en todo el proceso de aprendizaje, tanto en la parte virtual como en las capacitaciones prácticas”

Director Invitado Internacional

Como uno de los cirujanos veterinarios más destacados en la atención a pacientes equinos, el **Doctor Andy Fiske-Jackson** ocupa el cargo de **Director Adjunto del Royal Veterinary College Equine** del Reino Unido. Se trata de una de las instituciones líderes tanto en la atención a pacientes equinos como en el desarrollo, educación e innovación en el **Área Veterinaria**. Esto le ha permitido desarrollarse en un entorno privilegiado, recibiendo incluso el James Bee Educator Awards por su excelencia en la labor educativa.

De hecho, el **Doctor Andy Fiske-Jackson** también forma parte del equipo de cirujanos del Equine Referral Hospital, focalizando su trabajo en la **cirugía ortopédica** y de **tejidos blandos**. Así, sus principales áreas de abordaje son la atención a casos de bajo rendimiento, dolor de espalda, cuestiones dentales y sinusales, tendinopatías del tendón flexor digital y la Medicina Regenerativa.

En lo referente a la **investigación**, sus trabajos se inclinan entre las técnicas de diagnóstico de las **tendinopatías del tendón flexor digital**, los usos clínicos del **análisis objetivo** de la **marcha** y la evaluación objetiva del **dolor de espalda**. Su eficiencia en este campo le ha llevado a participar activamente en diversos actos y conferencias internacionales, incluyendo congresos en Portugal, República Checa, Finlandia, Bélgica, Hungría, Suiza, Austria, Alemania, Irlanda, España o Polonia.



Dr. Fiske-Jackson, Andy

- Director Adjunto en el Royal Veterinary College Equine, Hertfordshire, Reino Unido
- Profesor asociado de Cirugía Equina en el Royal Veterinary College
- Cirujano Equino en el Equine Referral Hospital, Hertfordshire, Reino Unido
- Veterinario en Axe Valley Veterinary
- Veterinario en el Liphook Equine Hospital
- Veterinario en la Sociedad Protectora de Animales en el Extranjero, Marruecos
- Graduado en la Universidad de Liverpool
- Máster en Medicina Veterinaria por el Royal Veterinary College

“

Gracias a TECH podrás aprender con los mejores profesionales del mundo”

Dirección



Dra. Varela Del Arco, Marta

- ♦ Veterinaria Clínica Especialista en Cirugía y Medicina Deportiva Equina
- ♦ Jefa del Área de Grandes Animales en el Hospital Clínico Veterinario Complutense
- ♦ Profesora asociada del Departamento de Medicina y Cirugía Animal de la Universidad Complutense de Madrid
- ♦ Jefa del Área de Grandes Animales en el Hospital Clínico Veterinario Complutense
- ♦ Profesora asociada del Departamento de Medicina y Cirugía Animal de la UCM
- ♦ Docente en diferentes cursos de grado y postgrado, programas y másteres de especialización universitarios
- ♦ Directora de TFG en el Grado en Veterinaria y como miembro del tribunal de diferentes tesis doctorales
- ♦ Doctora en Veterinaria por la Universidad Complutense de Madrid
- ♦ Certificado Español de Clínica Equina (CertEspEq)



Dra. De la Cuesta Torrado, María

- Veterinaria con Especialidad Clínica en Medicina Interna Equina
- Profesora asociada del Departamento de Medicina y Cirugía Equina en la Universidad CEU Cardenal Herrera
- Doctorado en Estudios Avanzados por la Universidad Complutense de Madrid
- Máster en Medicina Interna Equina por la Universidad Alfonso X el Sabio
- Fundadora de MC Veterinaria
- Miembro del Comité organizador del 12th European College of Equine Internal Medicine Congress, Junta Directiva de la Sociedad Española de Ozonoterapia, Comisión de Clínicos Equinos del Colegio Oficial de Veterinarios de Valencia, Asociación Española de Veterinarios Especialistas en Équidos (AVEE), Comité Científico y Coordinadora de cursos y congresos, en el Área de la Ozonoterapia, avalados por créditos de formación continuada otorgados por el Sistema Nacional de Salud

Profesores

Dra. Aguirre Pascasio, Carla

- ♦ Doctora en Veterinaria por la Universidad de Murcia
- ♦ Postgrado en Fisioterapia en caballos por la Universidad de Barcelona
- ♦ Máster in Business and Administration por la ENAE Business School, Murcia
- ♦ Certificada en Medicina Interna por el Royal College Veterinary of London y por la Universidad de Liverpool
- ♦ Certificada en Cirugía de Tejidos Blandos por el Royal College Veterinary of London y por la Universidad de Liverpool
- ♦ Certificado Español en Clínica Equina por el Consejo de Veterinarios de España
- ♦ Board Eligible in the ECEIM (European College of Equine Internal Medicine)
- ♦ Fellowship en el Hospital Equino Casal do Rio

Dra. Alonso de Diego, María

- ♦ Profesora asociada de la Facultad de Veterinaria de la Universidad Alfonso X El Sabio
- ♦ Veterinaria de clínica equina ambulante
- ♦ Residencia en el Hospital Clínico Veterinario de la Universidad Complutense de Madrid
- ♦ Estancias de formación en varios hospitales de Kentucky en el área de Medicina Interna Equina
- ♦ Certificado Español en Clínica Equina
- ♦ Miembro de la Asociación de Veterinarios Especialistas en Équidos y Sociedad Española de Ozonoterapia

Dra. Barba Recreo, Martha

- ♦ Veterinaria clínica equina ambulante en Gres-Hippo
- ♦ Profesora adjunta del Departamento de Medicina y Cirugía Animal de la Facultad de Veterinaria de la Universidad CEU Cardenal Herrera
- ♦ Profesora y veterinaria especialista del servicio de Medicina Interna Equina e investigadora asociada en University of Glasgow
- ♦ Profesora, investigadora y veterinaria clínica en el servicio de Medicina Interna Equina de la Facultad de Veterinaria de la Universidad CEU Cardenal Herrera
- ♦ Doctora en Ciencias Biomédicas por la Universidad de Auburn
- ♦ Diplomada por el Colegio Americano de Medicina Interna en Grandes Animales
- ♦ Internado rotatorio en Medicina y Cirugía Equina en la Universidad de Lyon
Residencia en Medicina Interna Equina en Alabama

Dra. Benito Bernáldez, Irene

- ♦ Licenciada en Veterinaria por la Universidad de Extremadura
- ♦ Internado en Medicina y Cirugía Equina en el Hospital Clínico Veterinario de la Universidad Autónoma de Barcelona
- ♦ Prácticas profesionales mediante la Beca Quercus (Programa Leonardo Da Vinci) para titulados de la Universidad de Extremadura
- ♦ Beca Erasmus Práctica en el Hospital Equino de la Universidad de Bristol
- ♦ Curso online de formación sobre actividades administrativas en relación con el cliente y gestión administrativa impartidas por la Academia La Glorieta
- ♦ Asistencia a los cursos de Ozonoterapia en Équidos coordinados por María de la Cuesta y organizados por la SEOT (Sociedad Española de Ozonoterapia)

Dra. Carriches Romero, Lucía

- ♦ Veterinaria Clínica Ambulante Especialista en Medicina, Cirugía, Urgencias y Reproducción Equina
- ♦ Profesora colaboradora en docencia práctica del Departamento de Medicina y Cirugía Animal de la Universidad Complutense de Madrid
- ♦ Veterinaria colaboradora externa contratada en el Hospital Clínico Veterinario Complutense
- ♦ Licenciada en Veterinaria por la Universidad Alfonso X el Sabio
- ♦ Internado rotatorio y avanzado de Especialización en Équidos en el Hospital Clínico Veterinario Complutense
- ♦ Asistente y publicación de pósteres en congresos nacionales e internacionales

Dr. López San Román, Javier

- ♦ Veterinario Miembro del Servicio de Cirugía de Équidos en el Hospital Clínico Veterinario Complutense
- ♦ Profesor Titular del Departamento de Medicina y Cirugía Animal de la Universidad Complutense de Madrid y Subdirector de dicho Departamento
- ♦ Profesor ayudante de la Escuela Universitaria LRU
- ♦ Profesor de Veterinaria en universidades nacionales como Las Palmas de Gran Canaria, Córdoba y Extremadura, y extranjeras como Universidade de Trás-os-Montes e Alto Douro, Ecole Nationale Veterinaire de Lyon, Universidad Nacional del Litoral de Argentina
- ♦ Docente en diferentes cursos de grado y postgrado, programas y másteres de especialización universitarios, tanto nacionales como internacionales, y Coordinador de diferentes asignaturas y cursos en el Grado en Veterinaria
- ♦ Revisor de artículos científicos en varias revistas indexadas en el Journal Citation Report
- ♦ Subdirector del Departamento de Medicina y Cirugía Animal de la Universidad Complutense de Madrid
- ♦ Doctor en Veterinaria por la Universidad Complutense de Madrid
- ♦ Diplomado por el Colegio Europeo de Cirugía Veterinaria

Dr. Cervera Saiz, Álvaro

- ♦ Veterinario Clínico de Équidos del Servicio Ambulatorio en el MC Veterinaria Equina
- ♦ Profesor de prácticas durante el internado realizado en la Universidad CEU Cardenal Herrera
- ♦ Investigador en los laboratorios de la Facultad de Veterinaria y Ciencias Experimentales de la Universidad Católica de Valencia San Vicente Mártir
- ♦ Graduado en Veterinaria por la Universidad Católica de Valencia
- ♦ Asistencia a cursos y jornadas específicas en el Área de Equinos del grupo HUMECO
- ♦ Internado en Medicina y Cirugía Equina en el Hospital Clínico Veterinario de la Universidad CEU Cardenal Herrera

Dra. Domínguez Gimbernat, Mónica

- ♦ Veterinaria Clínica Equina Especialista en Medicina Interna y Reproducción
- ♦ Veterinaria Clínica del Servicio de Reproducción en el Hospital Clínico Veterinario Complutense
- ♦ Doctora en Veterinaria por la Universidad Complutense de Madrid
- ♦ Máster Oficial en Ciencias Veterinarias
- ♦ Certificado Español en Clínica Equina
- ♦ Profesora asociada del Departamento de Medicina y Cirugía Animal de la Universidad Complutense de Madrid
- ♦ Profesora colaboradora en Docencia Práctica del Departamento de Medicina y Cirugía Animal de la Universidad Complutense de Madrid
- ♦ Experiencia docente en formación de Ayudante Técnico Veterinario (ATV) en academias privadas y otros cursos en el Centro de Reproducción Equina COVECA

Dra. Forés Jackson, Paloma

- ♦ Veterinaria Especializada en Clínica Equina y en Biopatología
- ♦ Especialista en el Departamento de Patología Animal II de la Facultad de Veterinaria en la Universidad Complutense de Madrid
- ♦ Vicedecana de Estudiantes y Orientación Profesional de la Facultad de Veterinaria en la Universidad Complutense de Madrid
- ♦ Profesora titular del Departamento de Medicina y Cirugía Animal en la Universidad Complutense de Madrid
- ♦ Doctora en Veterinaria por la Universidad Complutense de Madrid
- ♦ Licenciada en Veterinaria por la Universidad Complutense de Madrid
- ♦ Estancia en el College of Veterinary Medicine, Department of Large Animal Clinical Sciences de la Universidad de Gainesville. Florida
- ♦ Miembro del Servicio de Medicina Equina en el Hospital Clínico Veterinario Complutense

Dra. Santiago Llorente, Isabel

- ♦ Jefa de Medicina Interna Equina en el Hospital Clínico Veterinario Complutense
- ♦ Miembro del Servicio de Anestesia en el Hospital Clínico Veterinario Complutense de la Universidad Complutense de Madrid
- ♦ Docencia práctica en el Departamento de Medicina y Cirugía Animal de la Universidad Complutense de Madrid
- ♦ Doctora en Veterinaria por la Universidad Complutense de Madrid
- ♦ Licenciada en Veterinaria por la Universidad Complutense de Madrid
- ♦ Docente en la Universidade Lusófona. Lisboa, Portugal
- ♦ Vocal de la Asociación de Veterinarios Especialistas en Équidos (AVE)

Dr. Goyoaga Elizalde, Jaime

- ♦ Jefe del Servicio de Cirugía Equina en el Hospital Clínico Veterinario Complutense
- ♦ Director y Veterinario en la Clínica Equina Jaime Goyoaga SLP
- ♦ Docente en el Máster Universitario en Medicina, Sanidad y Mejora Animal: Diagnóstico por Imagen
- ♦ Docente en el Experto en Bases de la Fisioterapia y Rehabilitación Animal de la UCM
- ♦ Codirector y docente del Máster en Medicina y Cirugía Equina por Improve Internacional
- ♦ Profesor asociado en el Departamento de Medicina y Cirugía Animal de la Facultad de Veterinaria de la Universidad Complutense de Madrid
- ♦ Docente de las asignaturas de Patología Médica y de la Nutrición, Cirugía Especial de Grandes Animales, Patología y Clínica de Équidos, Hospitalización, Urgencias y Cuidados Intensivos en Clínica Equina, Radiología y Diagnóstico por la Imagen
- ♦ Acreditación Certificado Español en Clínica Equina (CertEspCEq)
- ♦ Veterinario FEI

Dr. Iglesias García, Manuel

- ♦ Veterinario Clínico y Cirujano en el Hospital Clínico Veterinario de la Universidad de Extremadura
- ♦ Director de TFG en el Grado en Veterinaria en la Universidad de Extremadura
- ♦ Colaboración en la docencia de internos y estudiantes del Grado de Veterinaria durante la realización del Máster en Cirugía Equina en la Universidad de Extremadura
- ♦ Profesor del Máster de Internado en Grandes Animales de la Universidad de Extremadura
- ♦ Doctor en Veterinaria por la Universidad Alfonso X el Sabio
- ♦ Máster en Cirugía Equina y obtención del título de General Practitioner in Equine Surgery por la European School of Veterinary Postgraduate Studies
- ♦ Máster en Cirugía Equina por el Hospital Veterinario de la Universidad Alfonso X el Sabio
- ♦ Certificado Español en Clínica Equina (CertEspEc)

Dra. León Marín, Rosa

- ♦ Veterinaria Clínica Especializada en Odontología Equina
- ♦ Tutora externa de la asignatura "Estancias" con alumnos de segundo ciclo de la Facultad de Veterinaria de la Universidad Complutense de Madrid, de la Universidad Alfonso X el Sabio de Madrid y de la Universidad CEU Cardenal Herrera
- ♦ Profesora en cursos de postgrado en Rehabilitación Veterinaria en la Clínica Equina
- ♦ Doctora en Veterinaria por la Universidad Complutense de Madrid
- ♦ Curso de Técnico Deportivo en Equitación de la Federación Hípica de Madrid
- ♦ Curso de Formación de Profesionales en el Manejo de Caballos de Carreras
- ♦ Curso de Experto en Equitación Terapéutica y de Experto en Bases de la Fisioterapia y Rehabilitación Animal de la Facultad de Veterinaria de la Universidad Complutense de Madrid

Dra. Rodríguez Hurtado, Isabel

- ♦ Jefa del Servicio de Grandes Animales en el Hospital Veterinario de la Universidad Alfonso X el Sabio
- ♦ Profesora y Coordinadora de la asignatura Patología Médica y Nutrición de la Licenciatura de Veterinaria en la Universidad Alfonso X el Sabio
- ♦ Profesora del Máster de Postgrado en Medicina Interna Equina de la Universidad Alfonso X el Sabio
- ♦ Responsable del Área de Grandes Animales en el Hospital Clínico Veterinario
- ♦ Doctorada en Veterinaria por la Universidad Alfonso X el Sabio
- ♦ Diplomada por el Colegio Americano de Medicina Interna Veterinaria
- ♦ Internado y residencia en Medicina Interna de Caballos en Auburn University
- ♦ Máster en Ciencias Biomédicas por Auburn University
- ♦ Máster en Metodología de la Investigación en Ciencias de la Salud por la Universidad Alfonso X el Sabio

Dr. Muñoz Morán, Juan Alberto

- ♦ Responsable de Cirugía Equina en el Hospital Veterinario Sierra de Madrid
- ♦ Editor de la revista de Medicina y Cirugía Veterinaria Equina, Equinus
- ♦ Clínico en Cirugía Equina en la Universidad Veterinaria de Montreal
- ♦ Clínico en Cirugía Equina en la Universidad Veterinaria de Lyon
- ♦ Socio Cirujano en la Clínica Veterinaria de Grand Renaud
- ♦ Cirujano en el Hospital Equino Aznalcóllar
- ♦ Profesor y Coordinador de varios programas universitarios, tanto teóricos como prácticos en la Universidad Veterinaria de Pretoria y en la Universidad Alfonso X el Sabio
- ♦ Responsable de Postgrado de Medicina Deportiva y Cirugía Equina en la Universidad Alfonso X el Sabio
- ♦ Doctor en Ciencias Veterinarias por la Universidad Complutense de Madrid
- ♦ Diplomado por el Colegio Europeo de Veterinarios Cirujanos
- ♦ Diploma en Animales de Experimentación Categoría C por la Universidad de Lyon
- ♦ Máster en Ciencias Veterinarias por la Universidad Alfonso X el Sabio
- ♦ Residencia en Cirugía de Grandes Animales en la Universidad Veterinaria de Lyon
- ♦ Internado en Cirugía Equina en London Equine Hospital
- ♦ Internado en Medicina y Cirugía Equina en la Universidad Veterinaria de Lyon
- ♦ Miembro del Comité Examinador del Colegio Europeo de **Cirujanos Veterinarios**

Dra. Roquet Carne, Imma

- ♦ Cirujana Veterinaria Equina
- ♦ Cirujana Veterinaria en consultas privadas de Medicina y Cirugía Equina
- ♦ Cirujana y Veterinaria Clínica en el Departamento de Grandes Animales en el Hospital Clínico Veterinario
- ♦ Cirujana en hospitales y clínicas de caballos en Europa
- ♦ Autora o coautora de varias publicaciones sobre Cirugía Equina
- ♦ Docente en estudios universitarios y de posgrado en diversos países
- ♦ Licenciada en Veterinaria por la Universidad Autónoma de Barcelona
- ♦ Máster en Ciencias Veterinarias por la la Universidad de Saskatchewan

Dr. Manso Díaz, Gabriel

- ♦ Veterinario Clínico Miembro del Servicio de Diagnóstico por Imagen en el Hospital Clínico Veterinario Complutense
- ♦ Profesor ayudante del Departamento de Medicina y Cirugía Animal en la Universidad Complutense de Madrid
- ♦ Colaborador en la docencia práctica en el Departamento de Medicina y Cirugía Animal en la Universidad Complutense de Madrid
- ♦ Ponente habitual en cursos, talleres y congresos en el Campo del Diagnóstico por Imagen Equino
- ♦ Doctor en Veterinaria por la Universidad Complutense de Madrid
- ♦ Licenciado en Veterinaria por la Universidad Complutense de Madrid
- ♦ Residente de Diagnóstico por Imagen de Grandes Animales (ECVDI) en el Royal Veterinary College Equine Practice and Referral Hospital
- ♦ Diplomado por el Colegio Europeo de Diagnóstico por Imagen Veterinario (ECVDI) en la Especialidad de Grandes Animales

Dra. Villalba Orero, María

- ♦ Asesora Científica de Ecografía Cardiovascular y Pulmonar en el Centro Nacional de Investigaciones Cardiovasculares
- ♦ Jefa y Fundadora de Cardiología Equina MVO
- ♦ Jefa del Servicio de Anestesia Equina en Asurvet Equidos
- ♦ Doctora en Medicina Veterinaria por la Universidad Complutense de Madrid
- ♦ Licenciada en Veterinaria por la Universidad Complutense de Madrid
- ♦ Máster en Ciencias Veterinarias por la Universidad Complutense de Madrid
- ♦ Máster en Cardiología Veterinaria
- ♦ Certificado Europeo en Cardiología Veterinaria por la European School of Veterinary Postgraduate Studies (ESVPS)

Dr. Gimeno Suarep, Sergio

- ♦ Veterinario Especializado en Medicina Deportiva y Rehabilitación
- ♦ Veterinario Responsable del Servicio de Medicina Deportiva en MC Veterinaria
- ♦ Profesor Asociado en la Universidad CEU Cardenal Herrera
- ♦ Veterinario Interno en el Hospital de Referencia La Equina
- ♦ Licenciatura en Veterinaria por la Universidad CEU Cardenal Herrera
- ♦ *Endurance Veterinary Treating Official 2*, Fédération Equestre Internationale (FEI)
- ♦ *Official Veterinarian 2*, Fédération Equestre Internationale (FEI)
- ♦ Certificado Español en Clínica Equina por el Consejo general de Colegios Veterinarios de España
- ♦ Director de Instalaciones de Radiodiagnóstico en TÜV NORD GROUP
- ♦ *Permitted Treating Veterinarian*, Fédération Equestre Internationale (FEI)
- ♦ Función C en Experimentación Animal por la Universidad CEU Cardenal Herrera
- ♦

Dra. Martín Cuervo, María

- ♦ Responsable del Servicio de Medicina Interna en el Hospital Clínico Veterinario de la Universidad de Extremadura
- ♦ Investigadora Especializada en Especies Mayores
- ♦ Profesora asociada del Departamento de Medicina y Cirugía Animal de la Universidad de Extremadura
- ♦ Doctora en Medicina Veterinaria por la Universidad de Extremadura
- ♦ Licenciada en Veterinaria por la Universidad de Córdoba
- ♦ Veterinaria FEI
- ♦ Primer premio de la IV edición de los premios de la Real Academia de Ciencias Veterinarias y el Instituto Tomas Pascual Sanz
- ♦ Premio Fundación obra Pía de los Pizarro de los XLVI Coloquios Históricos de Extremadura
- ♦ Miembro de European Board of Veterinary Specialization (EBVS), European College of Equine Internal Medicine (ECEIM), Asociación Española de Veterinarios Especialistas en Équidos (AVEE)

Dra. Marín Baldo Vink, Alexandra

- ♦ Responsable del Servicio de Hospitalización de Grandes Animales en el Hospital Clínico Veterinario de la Universidad Alfonso X el Sabio
- ♦ Profesora de la Facultad de Veterinaria de la Universidad Alfonso X el Sabio
- ♦ Docente teórica y práctica relacionada con la Especie Equina de las asignaturas: Enfermedades Parasitarias, Propedéutica, Patología Médica y de prácticas tuteladas
- ♦ Coordinadora de la asignatura de Propedéutica Clínica
- ♦ Servicio de Hospitalización Equina en el Hospital Clínico Veterinario de la Universidad Alfonso X el Sabio

- ♦ Dirección de Proyectos de Fin de Grado de alumnos en la Universidad Alfonso X el Sabio
- ♦ Estancias de formación en varios hospitales de España en el Área de Grandes Animales
- ♦ Diploma de Estudios Avanzados en Medicina y Reproducción Animal por la Universidad de Murcia
- ♦ Beca en el Departamento de Cirugía Equina y Grandes Animales en el Hospital Veterinario de la Universidad de Murcia
- ♦ Publicaciones científicas en el Área de la Medicina Interna Equina

Dra. Gómez Lucas, Raquel

- ♦ Responsable del Servicio de Medicina Deportiva y Diagnóstico por Imagen del Área de Grandes Animales en el Hospital Clínico Veterinario de la Universidad Alfonso X el Sabio
- ♦ Experta en Medicina Deportiva en Caballos en el Hospital Clínico Veterinario de la Universidad Alfonso X el Sabio
- ♦ Profesora del Grado de Veterinaria de la Universidad Alfonso X el Sabio, con docencia en Diagnóstico por Imagen, Medicina Interna y Anatomía Aplicada Equinas
- ♦ Profesora del Máster de Postgrado de Internado Medicina y Cirugía Equinas de la Universidad Alfonso X el Sabio
- ♦ Responsable del Máster de Postgrado de Medicina Deportiva y Cirugía Equina de la Universidad Alfonso X el Sabio
- ♦ Doctora en Veterinaria por la Universidad CEU Cardenal Herrera
- ♦ Licenciada en Veterinaria por la Universidad Complutense de Madrid
- ♦ Diplomada de Medicina Deportiva Equina y Rehabilitación por el Colegio Americano

06

Estructura y contenido

Este programa está estructurado en 10 módulos teóricos del mejor contenido, diseñados por versados profesionales del sector en Medicina y Cirugía Equina, con una amplia trayectoria y reconocido prestigio en la profesión. Su eficacia está avalada por el volumen de casos revisados, estudiados y diagnosticados, y con amplio dominio de las nuevas tecnologías aplicadas a la veterinaria. El alumno disfrutará de un método innovador, ágil y dinámico que le facilitará la asimilación de los conceptos. Además, para completar la titulación dispondrá de un período de prácticas 100% presenciales, donde verificará todo lo aprendido desde el primer día de curso de este Máster Semipresencial.





“

La metodología más moderna de estudio está disponible en este programa. Decide donde, como y cuando estudiar con tu dispositivo digital favorito y además disfruta de una estancia presencial para hacer prácticas en un centro de renombre nacional o internacional”

Módulo 1. Aparato digestivo

- 1.1. Aproximación al síndrome abdominal agudo. Exploración. Decisión del tratamiento
 - 1.1.1. Introducción
 - 1.1.1.1. Epidemiología del cólico y factores predisponentes
 - 1.1.1.2. Categorización de enfermedades que causan cuadro cólico
 - 1.1.2. Métodos generales de exploración
 - 1.1.2.1. Historia clínica
 - 1.1.2.2. Evaluación del estado general y grado de dolor
 - 1.1.2.3. Medición de las constantes vitales, grado de deshidratación, grado de perfusión tisular y estado de membranas mucosas
 - 1.1.2.4. Auscultación, palpación y percusión del abdomen
 - 1.1.2.5. Exploración rectal
 - 1.1.2.6. Sondaje nasogástrico
 - 1.1.3. Métodos avanzados de diagnóstico
 - 1.1.3.1. Biopatología sanguínea en el diagnóstico del cólico
 - 1.1.3.2. Abdominocentesis
 - 1.1.3.3. Ecografía, radiología, endoscopia
 - 1.1.4. Decisión de tratamiento: ¿Médico o quirúrgico? Cuándo referir
- 1.2. Diagnóstico por imagen del aparato digestivo en el campo
 - 1.2.1. Introducción al diagnóstico por imagen en el campo
 - 1.2.2. Bases técnicas
 - 1.2.2.1. Radiología
 - 1.2.2.2. Ecografía
 - 1.2.3. Patología oral
 - 1.2.4. Patología esofágica
 - 1.2.5. Patología abdominal
 - 1.2.5.1. Aparato digestivo
 - 1.2.5.1.1. Estómago
 - 1.2.5.1.2. Intestino delgado
 - 1.2.5.1.3. Intestino grueso
 - 1.2.5.2. Cavidad peritoneal
- 1.3. Exploración de la cavidad bucal. Exodoncias
 - 1.3.1. Exploración de la cabeza
 - 1.3.2. Exploración de la cavidad oral
 - 1.3.3. Bloqueos nerviosos regionales para cirugía y extracciones dentales
 - 1.3.3.1. Nervio maxilar
 - 1.3.3.2. Nervio mandibular
 - 1.3.3.3. Nervio infraorbital
 - 1.3.3.4. Nervio mentoniano
 - 1.3.4. Exodoncias: Indicaciones y técnicas
- 1.4. Maloclusiones. Tumores. Fracturas maxilares y mandibulares. Patología de la articulación temporomandibular
 - 1.4.1. Maloclusiones. Limado
 - 1.4.1.1. Alteraciones en el desgaste
 - 1.4.2. Tumores. Clasificación
 - 1.4.3. Fracturas maxilares y mandibulares. Reparación
 - 1.4.4. Patología de la articulación temporomandibular
 - 1.4.4.1. Alteraciones y signos clínicos
 - 1.4.4.2. Examen y diagnóstico
 - 1.4.4.3. Tratamiento y pronóstico
- 1.5. Enfermedades del esófago y estómago
 - 1.5.1. Esófago
 - 1.5.1.1. Obstrucción esofágica
 - 1.5.1.2. Esofagitis
 - 1.5.1.3. Otras alteraciones del esófago
 - 1.5.2. Estómago
 - 1.5.2.1. Úlceras gástricas
 - 1.5.2.2. Impactación gástrica
 - 1.5.2.3. Carcinoma de células escamosas
 - 1.5.2.4. Otras alteraciones del estómago

- 1.6. Enfermedades del intestino delgado
 - 1.6.1. Obstrucción simple
 - 1.6.2. Enteritis proximal
 - 1.6.3. Enfermedad inflamatoria intestinal
 - 1.6.4. Linfoma intestinal
 - 1.6.5. Alteraciones estrangulantes
 - 1.6.6. Otras alteraciones del intestino delgado
- 1.7. Enfermedades del intestino grueso
 - 1.7.1. Impactaciones
 - 1.7.1.1. Colon mayor
 - 1.7.1.2. Ciego
 - 1.7.1.3. Colon menor
 - 1.7.2. Desplazamiento de colon mayor
 - 1.7.3. Colitis
 - 1.7.4. Peritonitis
 - 1.7.5. Enterolitiasis
 - 1.7.6. Otras alteraciones del intestino grueso
- 1.8. Enfermedades del hígado y vías biliares
 - 1.8.1. Aproximación al paciente con enfermedad hepática
 - 1.8.2. Fallo hepático agudo
 - 1.8.3. Colangiohepatitis
 - 1.8.4. Hepatitis crónica
 - 1.8.5. Neoplasias
 - 1.8.6. Otras alteraciones del hígado y las vías biliares
- 1.9. Enfermedades infecciosas y parasitarias del aparato digestivo
 - 1.9.1. Enfermedades infecciosas del aparato digestivo
 - 1.9.1.1. Salmonelosis
 - 1.9.1.2. Enteropatía proliferativa
 - 1.9.1.3. Clostridiosis
 - 1.9.1.4. Rotavirus
 - 1.9.1.5. Fiebre equina del Potomac
 - 1.9.1.6. Coronavirus equino

- 1.9.2. Enfermedades parasitarias del aparato digestivo
 - 1.9.2.1. Miasis gastrointestinales
 - 1.9.2.2. Protozosis intestinales
 - 1.9.2.3. Cestodosis intestinales
 - 1.9.2.4. Nematodosis intestinales
- 1.10. Tratamiento del cólico médico en campo
 - 1.10.1. Manejo del paciente con dolor cólico
 - 1.10.2. Control del dolor en pacientes con cólicos
 - 1.10.3. Fluidoterapia y soporte cardiovascular
 - 1.10.4. Tratamiento de la endotoxemia

Módulo 2. Aparato cardio-respiratorio y vascular

- 2.1. Evaluación clínica del sistema respiratorio y métodos diagnósticos
 - 2.1.1. Exploración del sistema respiratorio
 - 2.1.2. Toma de muestras del tracto respiratorio:
 - 2.1.2.1. Muestras de cavidad nasal, faringe y bolsas guturales
 - 2.1.2.2. Aspirado traqueal y lavado broncoalveolar
 - 2.1.2.3. Toracocentesis
 - 2.1.3. Endoscopia
 - 2.1.3.1. Endoscopia estática y dinámica de vías aéreas altas
 - 2.1.3.2. Sinuscopia
 - 2.1.4. Radiología
 - 2.1.4.1. Cavidad nasal, senos y bolsas guturales
 - 2.1.4.2. Laringe y tráquea
 - 2.1.5. Ecografía:
 - 2.1.5.1. Técnica ecográfica
 - 2.1.5.2. Efusión pleural
 - 2.1.5.3. Atelectasia, consolidación y masas
 - 2.1.5.4. Pneumotórax

- 2.2. Enfermedades de vías altas I (ollares, cavidad nasal y senos paranasales)
 - 2.2.1. Enfermedades y patologías que afectan a la zona rostral/ollares
 - 2.2.1.1. Presentación clínica y diagnóstico
 - 2.2.1.2. Ateroma - Quiste de inclusión epidérmica
 - 2.2.1.2.1. Tratamiento
 - 2.2.1.3. Pliegue alar redundante
 - 2.2.1.3.1. Tratamiento
 - 2.2.2. Enfermedades y patologías que afectan a cavidad nasal
 - 2.2.2.1. Técnicas diagnósticas
 - 2.2.2.2. Patologías del septo nasal
 - 2.2.2.3. Hematoma etmoidal
 - 2.2.3. Enfermedades y patologías que afectan a los senos paranasales
 - 2.2.3.1. Presentación clínica y técnicas diagnósticas
 - 2.2.3.2. Sinusitis
 - 2.2.3.2.1. Sinusitis primaria
 - 2.2.3.2.2. Sinusitis secundaria
 - 2.2.3.3. Quiste de los senos paranasales
 - 2.2.3.4. Neoplasia de los senos paranasales
 - 2.2.4. Abordajes de los senos paranasales
 - 2.2.4.1. Trepanación. Referencias anatómicas y técnica
 - 2.2.4.2. Sinocentesis
 - 2.2.4.3. Sinuscopia
 - 2.2.4.4. Flaps o colgajos óseos de los senos paranasales
 - 2.2.4.5. Complicaciones asociadas
- 2.3. Enfermedades de vías altas II (laringe y faringe)
 - 2.3.1. Enfermedades y patologías que afectan a la faringe-nasofaringe
 - 2.3.1.1. Patologías anatómicas
 - 2.3.1.1.1. Tejido cicatricial en nasofaringe
 - 2.3.1.1.2. Masas en nasofaringe
 - 2.3.1.1.3. Tratamientos
 - 2.3.1.2. Patologías funcionales
 - 2.3.1.2.1. Desplazamiento Dorsal de Paladar Blando (DDPB)
 - 2.3.1.2.1.1. DDPB Intermitente
 - 2.3.1.2.1.2. DDPB Permanente
 - 2.3.1.2.1.3. Tratamientos quirúrgicos y no quirúrgicos
 - 2.3.1.2.2. Colapso faríngeo rostral
 - 2.3.1.2.3. Colapso nasofaríngeo dorsal/lateral
 - 2.3.1.3. Patologías de la nasofaringe en potros
 - 2.3.1.3.1. Atresia de coanas
 - 2.3.1.3.2. Paladar hendido
 - 2.3.1.3.3. Disfunción nasofaríngea
 - 2.3.2. Enfermedades y patologías que afectan a la laringe
 - 2.3.2.1. Neuropatía laríngea recurrente (Hemiplejia laríngea)
 - 2.3.2.1.1. Diagnóstico
 - 2.3.2.1.2. Gradación
 - 2.3.2.1.3. Tratamiento y complicaciones asociadas
 - 2.3.2.2. Colapso de cuerdas vocales
 - 2.3.2.3. Parálisis laríngea bilateral
 - 2.3.2.4. Displasia cricofaríngea-laríngea (defectos del cuarto arco branquial)
 - 2.3.2.5. Colapso del ápex del proceso corniculado
 - 2.3.2.6. Desviación medial de los pliegues ariepiglóticos
 - 2.3.2.7. Condropatía del cartílago aritenoides
 - 2.3.2.8. Patologías en la mucosa de los cartílagos aritenoides
 - 2.3.2.9. Patologías que afectan a la epiglotis
 - 2.3.2.9.1. Atrapamiento epiglótico
 - 2.3.2.9.2. Epiglotitis aguda
 - 2.3.2.9.3. Quiste subepiglótico
 - 2.3.2.9.4. Granuloma subepiglótico
 - 2.3.2.9.5. Absceso epiglótico dorsal
 - 2.3.2.9.6. Hipoplasia, flacidez, deformidad de la epiglotis
 - 2.3.2.9.7. Retroversión epiglótica

- 2.4. Enfermedades de bolsas guturales y tráquea. Traqueotomía
 - 2.4.1. Enfermedades y patologías que afectan a las bolsas guturales
 - 2.4.1.1. Timpanismo
 - 2.4.1.1.1. Obstrucción funcional de la nasofaringe en adultos
 - 2.4.1.2. Empiema
 - 2.4.1.3. Micosis
 - 2.4.1.4. Traumatismos – Rotura de los músculos rectos ventrales
 - 2.4.1.5. Osteoartropatía de la articulación temporohioidea
 - 2.4.1.6. Otras patologías
 - 2.4.2. Enfermedades y patologías que afectan a la tráquea
 - 2.4.2.1. Traumatismos
 - 2.4.2.2. Colapso traqueal
 - 2.4.2.3. Estenosis traqueal
 - 2.4.2.4. Cuerpos extraños
 - 2.4.2.5. Masas intraluminales
 - 2.4.3. Cirugías de la tráquea
 - 2.4.3.1. Traqueotomía y traqueostomía (temporal)
 - 2.4.3.2. Traqueostomía permanente
 - 2.4.3.3. Otras cirugías de tráquea
- 2.5. Enfermedades inflamatorias de las vías respiratorias bajas
 - 2.5.1. Introducción: funcionalidad de las vías respiratorias bajas
 - 2.5.2. Asma equino
 - 2.5.2.1. Etiología y clasificación
 - 2.5.2.2. Epidemiología
 - 2.5.2.3. Clasificación
 - 2.5.2.4. Fisiopatología
 - 2.5.2.5. Signos clínicos
 - 2.5.2.6. Métodos diagnósticos
 - 2.5.2.7. Opciones terapéuticas
 - 2.5.2.8. Pronóstico
 - 2.5.2.9. Prevención
- 2.5.3. Hemorragia pulmonar inducida por el ejercicio
 - 2.5.3.1. Etiología
 - 2.5.3.2. Epidemiología
 - 2.5.3.3. Fisiopatología
 - 2.5.3.4. Signos clínicos
 - 2.5.3.5. Métodos diagnósticos
 - 2.5.3.6. Opciones terapéuticas
 - 2.5.3.7. Pronóstico
- 2.6. Enfermedades infecciosas bacterianas y fúngicas de las vías aéreas
 - 2.6.1. Papera equina. Infección por Streptococcus Equi Equi
 - 2.6.2. Neumonía bacteriana y pleuroneumonía
 - 2.6.3. Neumonía fúngica
- 2.7. Neumonías de origen mixto. Enfermedades infecciosas víricas de las vías aéreas y tumores
 - 2.7.1. Neumonía intersticial y fibrosis pulmonar
 - 2.7.2. Herpes virus equinos I, IV y V
 - 2.7.3. Influenza equina
 - 2.7.4. Tumores del sistema respiratorio
- 2.8. Exploración del aparato cardiovascular, electrocardiografía y ecocardiografía
 - 2.8.1. Anamnesis y examen clínico
 - 2.8.2. Principios básicos de la electrocardiografía
 - 2.8.3. Tipos de electrocardiografía
 - 2.8.4. Interpretación del electrocardiograma
 - 2.8.5. Principios básicos de la ecocardiografía
 - 2.8.6. Planos ecocardiográficos
- 2.9. Alteraciones cardíacas estructurales
 - 2.9.1. Congénitas
 - 2.9.1.1. Comunicación interventricular
 - 2.9.2. Adquiridas
 - 2.9.2.1. Insuficiencia aórtica
 - 2.9.2.2. Insuficiencia mitral
 - 2.9.2.3. Insuficiencia tricuspídea
 - 2.9.2.4. Fístula aorto-cardíaca

- 2.10. Arritmias
 - 2.10.1. Arritmias supraventriculares
 - 2.10.2. Arritmias ventriculares
 - 2.10.3. Alteraciones de la conducción

Módulo 3. Sistema hematopoyético, inmunología y nutrición

- 3.1. Interpretación analítica: hemograma sanguíneo y bioquímica sérica
 - 3.1.1. Consideraciones generales para la interpretación de analíticas
 - 3.1.1.1. Datos esenciales del paciente
 - 3.1.1.2. Obtención y manejo de la muestra
 - 3.1.2. Interpretación del hemograma sanguíneo:
 - 3.1.2.1. Serie roja
 - 3.1.2.2. Serie blanca
 - 3.1.2.3. Serie plaquetaria
 - 3.1.2.4. Frotis
 - 3.1.3. Interpretación de la bioquímica sérica o plasmática
 - 3.1.3.1. Electrolitos
 - 3.1.3.2. Bilirrubina
 - 3.1.3.3. Creatinina ,nitrógeno uréico en sangre (BUN), Urea y dimetilarginina simétrica (SDMA)
 - 3.1.3.4. Proteínas: albúmina y globulinas
 - 3.1.3.5. Proteínas de fase aguda: fibrinógeno, sérica amiloide A
 - 3.1.3.6. Enzimas
 - 3.1.3.7. Glucosa
 - 3.1.3.8. Bicarbonato
 - 3.1.3.9. Lactato
 - 3.1.3.10. Triglicéridos y ácidos biliares
- 3.2. Patologías del sistema hematopoyético
 - 3.2.1. Anemia hemolítica
 - 3.2.1.1. Anemia hemolítica inmunomediada
 - 3.2.1.2. Anemia infecciosa equina
 - 3.2.1.3. Piroplasmosis
 - 3.2.1.4. Otras causas
 - 3.2.2. Anemia hemorrágica
 - 3.2.2.1. Hemoperitoneo y hemotórax
 - 3.2.2.2. Pérdidas gastrointestinales
 - 3.2.2.3. Pérdidas con otro origen
 - 3.2.3. Anemias no regenerativas
 - 3.2.3.1. Anemia por deficiencia de hierro
 - 3.2.3.2. Anemia por inflamación/infección crónica
 - 3.2.3.3. Anemia aplásica
 - 3.2.4. Alteraciones de la coagulación
 - 3.2.4.1. Alteraciones de las plaquetas:
 - 3.2.4.1.1. Trombocitopenia
 - 3.2.4.1.2. Alteraciones funcionales de las plaquetas
 - 3.2.4.2. Alteraciones de la hemostasia secundaria
 - 3.2.4.2.1. Hereditarias
 - 3.2.4.2.2. Adquiridas
 - 3.2.4.3. Trombocitosis
 - 3.2.4.4. Desórdenes linfoproliferativos
 - 3.2.4.5. Coagulación intravascular diseminada (CID)
- 3.3. Shock endotóxico
 - 3.3.1. Inflamación sistémica y síndrome de respuesta inflamatoria sistémica (SIRS)
 - 3.3.2. Causas de endotoxemia en caballos
 - 3.3.3. Mecanismos fisiopatológicos
 - 3.3.4. Shock endotóxico
 - 3.3.4.1. Cambios hemodinámicos
 - 3.3.4.2. Disfunción multiorgánica
 - 3.3.5. Signos clínicos de endotoxemia y shock endotóxico
 - 3.3.6. Diagnóstico
 - 3.3.7. Manejo
 - 3.3.7.1. Inhibidores de la liberación de endotoxinas
 - 3.3.7.2. Captación e inhibición de las endotoxinas
 - 3.3.7.3. Inhibición de la activación celular
 - 3.3.7.4. Inhibición de la síntesis de mediadores inflamatorio
 - 3.3.7.5. Otras terapias específicas
 - 3.3.7.6. Tratamientos de soporte

- 3.4. Tratamiento de las alteraciones hematopoyéticas. Terapia transfusional
 - 3.4.1. Indicaciones para la transfusión de sangre entera
 - 3.4.2. Indicaciones para la transfusión de plasma
 - 3.4.3. Indicaciones para la transfusión de productos plaquetarios
 - 3.4.4. Selección del donante y pruebas de compatibilidad
 - 3.4.5. Técnica para la recolección de sangre entera y procesamiento del plasma
 - 3.4.6. Administración de los productos sanguíneos
 - 3.4.6.1. Volumen de administración
 - 3.4.6.2. Técnica de administración
 - 3.4.6.3. Monitorización de reacciones adversas
- 3.5. Alteraciones del sistema inmunológico. Alergias
 - 3.5.1. Tipos de hipersensibilidad
 - 3.5.2. Patologías asociadas a hipersensibilidad
 - 3.5.2.1. Reacción anafiláctica
 - 3.5.2.2. Púrpura hemorrágica
 - 3.5.3. Autoinmunidad
 - 3.5.4. Inmunodeficiencias más importantes en équidos
 - 3.5.4.1. Test diagnósticos
 - 3.5.4.2. Inmunodeficiencias primarias
 - 3.5.4.3. Inmunodeficiencias secundarias
 - 3.5.5. Inmunomoduladores:
 - 3.5.5.1. Inmunoestimulantes
 - 3.5.5.2. Inmunosupresores
- 3.6. Nutrición principios básicos I
 - 3.6.1. Fisiología de tracto gastrointestinal
 - 3.6.1.1. Cavidad oral, esófago, estómago
 - 3.6.1.2. Intestino delgado
 - 3.6.1.3. Intestino grueso
 - 3.6.2. Los componentes de la dieta, los nutrientes
 - 3.6.2.1. El agua
 - 3.6.2.2. Proteínas y aminoácidos
 - 3.6.2.3. Carbohidratos
 - 3.6.2.4. Grasas y ácidos grasos
 - 3.6.2.5. Minerales y Vitaminas
 - 3.6.3. Estimación del peso y condición corporal del caballo
- 3.7. Nutrición principios básicos II
 - 3.7.1. La energía y fuentes de energía disponibles
 - 3.7.1.1. Forraje
 - 3.7.1.2. Almidones
 - 3.7.1.3. Grasas
 - 3.7.2. Rutas metabólicas de producción de energía
 - 3.7.3. Necesidades energéticas del caballo
 - 3.7.3.1. En mantenimiento
 - 3.7.3.2. Para la cría y el crecimiento
 - 3.7.3.3. Para el caballo de deporte
- 3.8. Nutrición del caballo caquéctico
 - 3.8.1. Respuesta metabólica
 - 3.8.2. Examen físico y signos clínicos
 - 3.8.3. Análisis sanguíneos
 - 3.8.4. Diagnósticos diferenciales
 - 3.8.5. Requerimientos nutricionales
- 3.9. Uso de probióticos, prebióticos y plantas medicinales
 - 3.9.1. El papel de la microbiota en el intestino grueso
 - 3.9.2. Probióticos, prebióticos y simbióticos
 - 3.9.3. Uso de las plantas medicinales
- 3.10. Uso racional de antibióticos. Resistencias bacterianas
 - 3.10.1. Uso responsable de los antibióticos
 - 3.10.2. Nuevas terapias antibióticas
 - 3.10.3. Mecanismos de resistencia
 - 3.10.4. Principales patógenos multirresistentes

Módulo 4. Aparato locomotor

- 4.1. Exploración y diagnóstico de cojeras
 - 4.1.1. Introducción
 - 4.1.1.1. Definición de cojera
 - 4.1.1.2. Causas y tipos de cojera
 - 4.1.1.3. Síntomas de cojera
 - 4.1.2. Examen estático de la cojera
 - 4.1.2.1. Historia clínica
 - 4.1.2.2. Aproximación al caballo y examen general
 - 4.1.2.2.1. Examen visual: estado general y conformación
 - 4.1.2.2.2. Examen físico estático, palpación, percusión y flexión
 - 4.1.3. Examen dinámico de la cojera
 - 4.1.3.1. Examen en movimiento
 - 4.1.3.2. Test de flexión
 - 4.1.3.3. Valoración y cuantificación de la cojera. Métodos objetivos y subjetivos
 - 4.1.3.4. Introducción a los bloqueos anestésicos neurales
 - 4.1.4. Introducción a los métodos diagnósticos complementarios
- 4.2. Bloqueos neurales anestésicos
 - 4.2.1. Analgesia loco-regional diagnóstica: introducción
 - 4.2.1.1. Consideraciones generales y requisitos pre-diagnóstico
 - 4.2.1.2. Tipos de bloqueos y técnicas de inyección
 - 4.2.1.3. Fármacos a utilizar
 - 4.2.1.4. Elección de bloqueos
 - 4.2.1.5. Aproximación al paciente
 - 4.2.1.4.1. Manejo y preparación del paciente
 - 4.2.1.4.2. Contención química
 - 4.2.1.6. Evaluación del resultado
 - 4.2.1.5.1. Valoración subjetiva
 - 4.2.1.5.2. Valoración objetiva
 - 4.2.1.7. Complicaciones
 - 4.2.2. Bloqueos anestésicos perineurales
 - 4.2.2.1. Analgesia perineural en el miembro anterior
 - 4.2.2.2. Analgesia perineural en el miembro posterior
 - 4.2.3. Bloqueos anestésicos regionales
 - 4.2.4. Bloqueos anestésicos intrasinoviales
 - 4.2.4.1. Bloqueos intraarticulares
 - 4.2.4.2. Bloqueos de bursas y vainas tendinosas
- 4.3. Diagnóstico por imagen de cojeras
 - 4.3.1. Introducción al diagnóstico por imagen en el campo
 - 4.3.2. Bases técnicas
 - 4.3.2.1. Radiología
 - 4.3.2.2. Ecografía
 - 4.3.2.3. Técnicas avanzadas
 - 4.3.2.3.1. Gammagrafía
 - 4.3.2.3.2. Resonancia magnética
 - 4.3.2.3.3. Tomografía computarizada
 - 4.3.3. Diagnóstico de patología ósea
 - 4.3.4. Diagnóstico de patología articular
 - 4.3.5. Diagnóstico de patología tendinosa y ligamentosa
- 4.4. Patologías del esqueleto axial. Diagnóstico y tratamiento
 - 4.4.1. Introducción a la patología del esqueleto axial
 - 4.4.2. Exploración del esqueleto axial
 - 4.4.3. Diagnóstico de la columna cervical
 - 4.4.4. Diagnóstico de la columna toracolumbar y sacroiliaca
 - 4.4.5. Tratamiento de patologías del esqueleto axial
- 4.5. Enfermedad degenerativa articular (EDA). Artritis traumática y osteoartritis postraumática. Etiología, diagnóstico y tratamiento
 - 4.5.1. Anatomía y fisiología de las articulaciones
 - 4.5.2. Definición de EDA
 - 4.5.3. Lubricación y reparación del cartílago
 - 4.5.4. Manifestaciones de la EDA
 - 4.5.4.1. Lesiones agudas
 - 4.5.4.2. Lesiones por fatiga crónica

- 4.5.5. Diagnóstico de la EDA
 - 4.5.5.1. Examen clínico
 - 4.5.5.2. Examen objetivo y subjetivo de la cojera
 - 4.5.5.3. Anestias diagnósticas
 - 4.5.5.4. Diagnóstico por imagen
 - 4.5.5.4.1. Radiología
 - 4.5.5.4.2. Ecografía
 - 4.5.5.4.3. Resonancia magnética y tomografía axial computerizada
 - 4.5.5.4.3. Nuevas tecnologías
- 4.5.6. Tratamiento de la EDA
 - 4.5.6.1. Antiinflamatorios no esteroides
 - 4.5.6.2. Antiinflamatorios esteroides
 - 4.5.6.3. Ácido Hialurónico
 - 4.5.6.4. Glucosaminoglicanos
 - 4.5.6.5. Pentosan
 - 4.5.6.6. Terapias biológicas
 - 4.5.6.6.1. Suero Condicionado Autólogo
 - 4.5.6.6.2. Plasma Rico en Plaquetas
 - 4.5.6.6.3. Células Madre
 - 4.5.6.8. Suplementos orales
- 4.6. Tendinitis, desmitis y patologías de estructuras anejas
 - 4.6.1. Anatomía aplicada y fisiopatología del daño tendinoso
 - 4.6.2. Alteraciones de tendones, ligamentos y estructuras asociadas
 - 4.6.2.1. Tejidos blandos de la cuartilla
 - 4.6.2.2. Tendón flexor digital superficial (TFDS)
 - 4.6.2.3. Tendón flexor digital profundo (TFDP)
 - 4.6.2.4. Ligamento accesorio inferior del TFDP
 - 4.6.2.5. Ligamento suspensor del menudillo (LS)
 - 4.6.2.5.1. Parte proximal del LS
 - 4.6.2.5.2. Cuerpo del LS
 - 4.6.2.5.3. Ramas del LS
 - 4.6.2.6. Canal carpiano y vaina carpiana
 - 4.6.2.7. Vaina tarsiana
 - 4.6.2.8. Fascitis plantar
 - 4.6.2.9. Bursitis
 - 4.6.3. Manejo de lesiones tendinosas y ligamentosas
 - 4.6.3.1. Terapia médica
 - 4.6.3.2. Terapias regenerativas
 - 4.6.3.2.1. Terapias con células madre y médula ósea
 - 4.6.3.2.2. Terapia con Plasma Rico en Plaquetas
 - 4.6.3.3. Ondas de choque y otras terapias físicas
 - 4.6.3.4. Terapias quirúrgicas
 - 4.6.3.5. Rehabilitación y pautas de retorno al trabajo
- 4.7. Fracturas. Secuestros óseos
 - 4.7.1. Primer abordaje a las fracturas, consideraciones generales. Secuestros óseos
 - 4.7.1.1. Introducción
 - 4.7.1.1.1. Primera atención a las fracturas en los caballos
 - 4.7.1.1.2. Selección de casos, consideraciones generales
 - 4.7.1.1.3. Inmovilización de fracturas según localización
 - 4.7.1.2. Transporte
 - 4.7.1.2.1. El transporte de un paciente equino para tratamiento de fracturas
 - 4.7.1.3. Pronóstico
 - 4.7.1.4. Secuestros óseos
 - 4.7.2. Pautas de rehabilitación y vuelta al trabajo
 - 4.7.2.1. En fracturas
 - 4.7.2.2. En secuestros óseos
- 4.8. Laminitis
 - 4.8.1. Fisiopatología de la laminitis
 - 4.8.2. Clínica de la laminitis
 - 4.8.3. Diagnóstico de la laminitis
 - 4.8.3.1. Examen físico
 - 4.8.3.2. Diagnóstico por imagen
 - 4.8.3.3. Evaluación endocrina y metabólica

- 4.8.4. Tratamiento médico de la laminitis
 - 4.8.4.1. Antiinflamatorios
 - 4.8.4.2. Fármacos vasoactivos
 - 4.8.4.3. Analgesia
 - 4.8.4.4. Hipotermia
 - 4.8.4.5. Sepsis
 - 4.8.4.6. Disfunción de la Pars Intermidia de la hipófisis (DPIH) y síndrome metabólico equino (SME)
- 4.8.5. Estabilización de la tercera falange
 - 4.8.5.1. Técnicas de soporte de la suela
 - 4.8.5.2. Herraje terapéutico
- 4.8.6. Tratamiento de la laminitis
 - 4.8.6.1. Uso de escayolas
 - 4.8.6.2. Tenotomía del FDP
 - 4.8.6.3. Resección de la pared dorsal
 - 4.8.6.4. Complicaciones
- 4.8.7. Laminitis crónica
- 4.8.8. Prevención de laminitis
- 4.9. Cirugía ortopédica de campo
 - 4.9.1. Fracturas de metacarpianos/metatarsianos rudimentarios
 - 4.9.1.1. Historia clínica, sintomatología, diferentes presentaciones
 - 4.9.1.2. Técnicas diagnósticas
 - 4.9.1.3. Toma de decisión, tratamiento óptimo
 - 4.9.1.4. Tratamiento quirúrgico
 - 4.9.1.5. Complicaciones a la cirugía
 - 4.9.1.6. Cuidados post-operatorios
 - 4.9.1.7. Pautas de rehabilitación y vuelta al trabajo
 - 4.9.2. Desmotomías
 - 4.9.2.1. Indicaciones, historia clínica
 - 4.9.2.2. Toma de decisión
 - 4.9.2.3. Tratamiento quirúrgico
 - 4.9.2.4. Complicaciones a las desmotomías
 - 4.9.2.5. Cuidados post-operatorios
 - 4.9.2.6. Pautas de rehabilitación y vuelta al trabajo





- 4.9.3. Neurectomías
 - 4.9.3.1. Indicaciones
 - 4.9.3.2. Consideraciones pre-quirúrgicas, implicaciones
 - 4.9.3.3. Técnica quirúrgica
 - 4.9.3.4. Complicaciones
 - 4.9.3.5. Cuidados post-operatorios
 - 4.9.3.7. Pautas de rehabilitación y vuelta al trabajo
- 4.10. Miopatías en el caballo
 - 4.10.1. Enfermedades genéticas y congénitas
 - 4.10.1.1. Miotonía
 - 4.10.1.2. Miopatía por almacenamiento de polisacáridos
 - 4.10.1.3. Hipertermia maligna
 - 4.10.1.4. Parálisis hipercalemica periódica
 - 4.10.2. Alteraciones traumáticas e irritativas
 - 4.10.2.1. Miopatía fibrótica
 - 4.10.2.2. Contusiones y desgarros
 - 4.10.2.3. Inyecciones intramusculares irritantes
 - 4.10.3. Enfermedades infecciosas
 - 4.10.3.1. Abscesos
 - 4.10.3.2. Miositis clostridial
 - 4.10.4. Enfermedades isquémicas
 - 4.10.4.1. Miositis post-anestésica
 - 4.10.5. Enfermedades nutricionales
 - 4.10.5.1. Malnutrición
 - 4.10.5.2. Alteraciones de la vitamina E y Selenio
 - 4.10.5.3. Atrofia caquética
 - 4.10.6. Patologías asociadas al ejercicio
 - 4.10.6.1. Rabdomiolisis de esfuerzo aguda
 - 4.10.6.2. Rabdomiolisis de esfuerzo recurrente
 - 4.10.6.3. Atrofia hipocinética

Módulo 5. Patologías quirúrgicas de la piel y estructuras anejas

- 5.1. Exploración y tipos de heridas
 - 5.1.1. Anatomía
 - 5.1.2. Evaluación inicial, tratamiento en urgencia
 - 5.1.3. Clasificación de heridas
 - 5.1.4. Proceso de cicatrización
 - 5.1.5. Factores que condicionan la infección y cicatrización de heridas
 - 5.1.6. Cicatrización por primera y segunda intención
- 5.2. Técnicas de manejo tisular, hemostasia y sutura
 - 5.2.1. Incisión y disección tisular
 - 5.2.2. Hemostasia
 - 5.2.2.1. Hemostasia mecánica
 - 5.2.2.2. Ligaduras
 - 5.2.2.3. Torniquete
 - 5.2.2.4. Electrocoagulación
 - 5.2.2.5. Hemostasia química
 - 5.2.3. Manejo tisular, irrigación y succión
 - 5.2.4. Materiales de sutura usados
 - 5.2.4.1. Instrumentos
 - 5.2.4.2. Selección del material de sutura
 - 5.2.4.3. Agujas
 - 5.2.4.4. Drenajes
 - 5.2.5. Abordajes para la sutura de heridas
 - 5.2.6. Patrones de sutura
- 5.3. Vendajes
 - 5.3.1. Materiales y tipos de vendajes
 - 5.3.2. Vendaje del casco
 - 5.3.3. Vendaje de la extremidad distal
 - 5.3.4. Vendaje de la extremidad completa
 - 5.3.5. Escayola de fibra de vidrio. Aplicación y peculiaridades en animales jóvenes
- 5.4. Reparación de heridas agudas
 - 5.4.1. Medicación para el tratamiento de heridas
 - 5.4.2. Desbridado
 - 5.4.3. Enfisema secundario a heridas
 - 5.4.4. Terapia por presión negativa
 - 5.4.5. Tipos de tratamiento tópico
- 5.5. Reparación y manejo de heridas crónicas y/o infectadas
 - 5.5.1. Particularidades de las heridas crónicas e infectadas
 - 5.5.2. Causas de heridas crónicas
 - 5.5.3. Manejo de heridas severamente contaminadas
 - 5.5.4. Beneficios del láser
 - 5.5.5. Larvoterapia
 - 5.5.6. Tratamiento de fístulas cutáneas
- 5.6. Tratamiento de las heridas en el casco. Perfusión regional e intraósea de antibióticos
 - 5.6.1. Heridas en el casco
 - 5.6.1.1. Heridas en rodete coronario
 - 5.6.1.2. Heridas en talones
 - 5.6.1.3. Heridas punzantes en la palma
 - 5.6.2. Perfusión de antibióticos
 - 5.6.2.1. Perfusión regional
 - 5.6.2.2. Perfusión intraósea
- 5.7. Manejo y reparación de heridas sinoviales y lavado articular
 - 5.7.1. Fisiopatología de la infección sinovial
 - 5.7.2. Epidemiología y diagnóstico de las infecciones sinoviales por heridas
 - 5.7.3. Tratamiento de las heridas sinoviales. Lavado articular
 - 5.7.4. Pronóstico de las heridas sinoviales
- 5.8. Manejo y reparación de laceraciones tendinosas
 - 5.8.1. Introducción, anatomía, implicaciones anatómicas
 - 5.8.2. Primera atención, exploración de la lesión, inmovilización
 - 5.8.3. Selección de casos: quirúrgicos o tratamiento conservador
 - 5.8.4. Reparación quirúrgica de laceraciones tendinosas
 - 5.8.5. Pautas de rehabilitación y vuelta al trabajo tras una tenorrafia

- 5.9. Cirugía reconstructiva e injertos cutáneos
 - 5.9.1. Principios de cirugía básica y reconstructiva
 - 5.9.1.1. Líneas de tensión cutáneas
 - 5.9.1.2. Orientación de la incisión, patrones de sutura
 - 5.9.1.3. Técnicas de liberación de tensión y plastias
 - 5.9.2. Cierre de defectos cutáneos de diferentes formas
 - 5.9.3. Injertos cutáneos
- 5.10. Tratamiento de granulación exuberante cicatricial. Sarcoide. Quemadura
 - 5.10.1. Causas de aparición de granulación exuberante
 - 5.10.2. Tratamiento de granulación exuberante
 - 5.10.3. Aparición de sarcoide en heridas
 - 5.10.3.1. Tipo de sarcoide asociado a heridas

Módulo 6. Patologías médicas de la piel. Sistema endocrino

- 6.1. Aproximación clínica y pruebas diagnósticas en dermatología equina
 - 6.1.1. Historia clínica
 - 6.1.2. Toma de muestras y principales métodos diagnósticos
 - 6.1.3. Otras técnicas de diagnóstico específicas
- 6.2. Enfermedades bacterianas y víricas de la piel
 - 6.2.1. Enfermedades bacterianas
 - 6.2.2. Enfermedades víricas
- 6.3. Enfermedades fúngicas y parasitarias de la piel
 - 6.3.1. Enfermedades fúngicas
 - 6.3.2. Enfermedades parasitarias
- 6.4. Enfermedades alérgicas, inmunomediadas e irritativas de la piel
 - 6.4.1. Hipersensibilidad: tipos
 - 6.4.2. Alergia a la picadura de insectos
 - 6.4.3. Vasculitis y otras reacciones inmunomediadas
 - 6.4.4. Otros tumores cutáneos
- 6.5. Enfermedades congénitas y síndromes en dermatología equina
 - 6.5.1. Astenia regional dermal hereditaria equina (HERDA), epidermiolisis bullosa y otras enfermedades congénitas
 - 6.5.2. Miscelánea
- 6.6. Neoplasias cutáneas
 - 6.6.1. Sarcoides
 - 6.6.2. Tumores melanocíticos
 - 6.6.3. Carcinomas de células escamosas
 - 6.6.4. Mastocitomas
 - 6.6.5. Linfomas
- 6.7. Alternativas en el tratamiento médico de las neoplasias
 - 6.7.1. Electroporación y electroquimioterapia
 - 6.7.2. Inmunoterapia
 - 6.7.3. Radioterapia
 - 6.7.4. Fototerapia dinámica
 - 6.7.5. Crioterapia
 - 6.7.6. Otras terapias
- 6.8. Sistema endocrino I
 - 6.8.1. Disfunción de la porción intermedia de la glándula pituitaria
 - 6.8.2. Síndrome metabólico equino
 - 6.8.3. Páncreas endocrino
 - 6.8.4. Insuficiencia adrenal
- 6.9. Sistema endocrino II
 - 6.9.1. La glándula tiroides
 - 6.9.2. Desórdenes del calcio
 - 6.9.3. Desórdenes del magnesio
 - 6.9.4. Desórdenes del fósforo
- 6.10. Manejo nutricional del caballo obeso
 - 6.10.1. Evaluación de la condición corporal
 - 6.10.2. Reducción de peso y restricción calórica
 - 6.10.3. Intervenciones farmacológicas
 - 6.10.4. Ejercicio
 - 6.10.5. Mantenimiento

Módulo 7. Sistema nervioso y oftalmología

- 7.1. Localización neuroanatómica de lesiones neurológicas en el caballo
 - 7.1.1. Particularidades neuroanatómicas del caballo
 - 7.1.2. Historia Clínica
 - 7.1.3. Protocolo de exploración neurológica
 - 7.1.3.1. Evaluación de la cabeza. Comportamiento, consciencia, posición y pares craneales
 - 7.1.3.2. Evaluación de la postura y la función motora. Graduación de alteraciones
 - 7.1.3.3. Evaluación del cuello y miembro torácico
 - 7.1.3.4. Evaluación del tronco y miembro pelviano
 - 7.1.3.5. Evaluación de la cola y ano
 - 7.1.4. Métodos complementarios de diagnóstico
- 7.2. Alteraciones que afectan a la corteza cerebral y tronco encefálico
 - 7.2.1. Regulación del estado de consciencia
 - 7.2.2. Traumatismo craneal
 - 7.2.2.1. Etiopatogenia
 - 7.2.2.2. Síntomas y síndromes
 - 7.2.2.3. Diagnóstico
 - 7.2.2.4. Tratamiento
 - 7.2.2.5. Pronóstico
 - 7.2.3. Encefalopatías metabólicas
 - 7.2.3.1. Encefalopatía hepática
 - 7.2.4. Convulsiones y Epilepsia
 - 7.2.4.1. Tipos de cuadros convulsivos
 - 7.2.4.2. Tipos de epilepsia (Clasificación ILAE) (International League Against Epilepsia)
 - 7.2.4.3. Tratamiento
 - 7.2.5. Narcolepsia
- 7.3. Alteraciones cerebelares o vestibulares
 - 7.3.1. Coordinación y equilibrio
 - 7.3.2. Síndrome cerebeloso
 - 7.3.2.1. Abiotrofia cerebelosa
 - 7.3.3. Síndrome vestibular
 - 7.3.3.1. Cuadro periférico
 - 7.3.3.2. Cuadro central
 - 7.3.3.3. Traumatismo craneal y síndrome vestibular
 - 7.3.3.4. Osteoartropatía temporoiohidea
- 7.4. Alteraciones medulares
 - 7.4.1. Mielopatía estenótica cervical
 - 7.4.1.1. Etiopatogenia
 - 7.4.1.2. Sintomatología y exploración neurológica
 - 7.4.1.3. Diagnóstico
 - 7.4.1.4. Radiología
 - 7.4.1.5. Mielografía
 - 7.4.1.6. Resonancia magnética, tomografía axial computerizada, gammagrafía
 - 7.4.1.7. Tratamiento
 - 7.4.2. Mieloencefalopatía degenerativa equina (EDM)
 - 7.4.3. Traumatismo espinal
- 7.5. Infecciones bacterianas, fúngicas y parasitarias del sistema nervioso
 - 7.5.1. Encefalitis o encefalomielitis bacteriana
 - 7.5.1.1. Agentes etiológicos
 - 7.5.1.2. Sintomatología
 - 7.5.1.3. Diagnóstico
 - 7.5.1.4. Tratamiento
 - 7.5.2. Encefalitis fúngica
 - 7.5.3. Encefalomielitis protozoaria equina (EPM)
 - 7.5.3.1. Etiopatogenia
 - 7.5.3.2. Sintomatología
 - 7.5.3.3. Diagnóstico
 - 7.5.3.4. Tratamiento
 - 7.5.4. Meningoencefalomielitis verminosa
 - 7.5.4.1. Etiopatogenia
 - 7.5.4.2. Sintomatología
 - 7.5.4.3. Diagnóstico y Tratamiento

- 7.6. Infecciones víricas del sistema nervioso
 - 7.6.1. Encefalomiелitis Equina por Herpes virus Tipo -1 (EHV-1)
 - 7.6.1.1. Etiopatogenia
 - 7.6.1.2. Cuadros clínicos
 - 7.6.1.3. Diagnóstico
 - 7.6.1.4. Tratamiento
 - 7.6.2. Encefalomiелitis del Virus del Nilo Occidental
 - 7.6.2.1. Etiopatogenia
 - 7.6.2.2. Cuadros clínicos
 - 7.6.2.3. Diagnóstico
 - 7.6.2.4. Tratamiento
 - 7.6.3. Rabia
 - 7.6.3.1. Etiopatogenia
 - 7.6.3.2. Cuadros clínicos
 - 7.6.3.3. Diagnóstico
 - 7.6.3.4. Tratamiento
 - 7.6.4. Virus Borna, Hendra y otras encefalitis víricas
- 7.7. Exploración ocular. Bloqueos nerviosos oculares y colocación del catéter subpalpebral
 - 7.7.1. Anatomía y fisiología del globo ocular
 - 7.7.2. Bloqueos nerviosos oculares
 - 7.7.3. Exploración oftalmológica
 - 7.7.4. Pruebas diagnósticas básicas
 - 7.7.5. Pruebas diagnósticas avanzadas
 - 7.7.6. Colocación de catéter subpalpebral
- 7.8. Patologías palpebrales. Perforaciones oculares. Corrección del entropión
 - 7.8.1. Anatomía de los tejidos anexos
 - 7.8.2. Alteraciones de los párpados
 - 7.8.3. Corrección del entropion
 - 7.8.4. Perforaciones oculares

- 7.9. Úlceras corneales
 - 7.9.1. Generalidades y Clasificación de úlceras corneales
 - 7.9.2. Úlceras simples, complicadas y graves
 - 7.9.3. Úlcera indolente
 - 7.9.4. Queratitis infecciosas
 - 7.9.5. Cirugía corneal
- 7.10. Uveítis y patologías médicas oculares
 - 7.10.1. Queratitis inmunomediada
 - 7.10.2. Absceso estromal
 - 7.10.3. Uveítis recurrente equina
 - 7.10.4. Alteraciones del cristalino
 - 7.10.5. Alteraciones del segmento posterior y glaucoma
 - 7.10.6. Neoplasias

Módulo 8. Aparato reproductor y urinario

- 8.1. Evaluación del sistema urinario
 - 8.1.1. Parámetros hematológicos y bioquímicos relacionados con el sistema renal
 - 8.1.2. Urianálisis
 - 8.1.3. Métodos diagnósticos en el sistema urinario
 - 8.1.3.1. Ecografía del sistema urinario
 - 8.1.3.2. Endoscopia del sistema urinario
 - 8.1.3.3. Biopsia renal
 - 8.1.3.4. Test de privación de agua
- 8.2. Patologías del sistema urinario
 - 8.2.1. Fallo renal agudo
 - 8.2.1.1. Causas insuficiencia renal aguda
 - 8.2.1.2. Tratamiento de insuficiencia renal aguda
 - 8.2.2. Fallo renal crónico
 - 8.2.2.1. Causas insuficiencia renal crónica
 - 8.2.2.2. Tratamiento de insuficiencia renal crónica

- 8.2.3. Infecciones del tracto urinario
 - 8.2.3.1. Uretritis, cistitis y pielonefritis y su tratamiento
 - 8.2.3.2. Tratamiento de infecciones del tracto urinario
- 8.2.4. Patología obstructiva del tracto urinario
 - 8.2.4.1 Tipos de patología obstructivas
 - 8.2.4.2 Tratamiento
- 8.2.5. Poliuria y polidipsia
- 8.2.6. Incontinencia urinaria y disfunción vesical
- 8.2.7. Tumores del tracto urinario
- 8.3. Patologías médicas genitales del macho
 - 8.3.1. Introducción a la patología médica del semental
 - 8.3.2. Patología testicular en el semental
 - 8.3.2.1 Manejo y tratamiento del semental criptórquido
 - 8.3.2.2 Alteraciones inflamatorias testiculares
 - 8.3.2.3 Manejo de la degeneración testicular en el semental
 - 8.3.2.4 Manejo del hidrocele
 - 8.3.2.5 Neoplasias testiculares en el semental
 - 8.3.2.6 Torsión testicular en el semental
 - 8.3.3. Patologías del pene
 - 8.3.3.1 Manejo del traumatismo peneano
 - 8.3.3.2 Procesos tumorales del pene
 - 8.3.3.3 Parafimosis
 - 8.3.3.4 Priapismo
 - 8.3.4. Patología de glándulas anejas
 - 8.3.4.1 Ecografía y evaluación de glándulas anejas
 - 8.3.4.2 Vesiculitis, manejo y tratamiento
 - 8.3.4.3 Obstrucción de glándulas anejas
- 8.3.5. Alteraciones en el eyaculado
 - 8.3.5.1. Evaluación seminal
 - 8.3.5.2. Factores que afectan a la fertilidad
 - 8.3.5.3. Manejo del semen subfétil
 - 8.3.5.3.1. Centrifugación del semen para mejorar la calidad
 - 8.3.5.3.2. Sustitución del plasma seminal
 - 8.3.5.3.3. Filtración del semen para mejorar la calidad
 - 8.3.5.3.4. Protocolos de refrigeración del semen de baja calidad
- 8.3.6. Alteraciones en el comportamiento de los sementales y manejo de la monta
- 8.3.7. Avances en la reproducción asistida en sementales
 - 8.3.7.1. Congelación seminal
 - 8.3.7.2. Recuperación de esperma de epidídimo tras muerte o castración
- 8.4. Procedimientos quirúrgicos de campo en el macho
 - 8.4.1. Castración
 - 8.4.1.1. Introducción y consideraciones de la castración en machos
 - 8.4.1.1.1. Selección del paciente
 - 8.4.1.2. Técnicas quirúrgicas de castración
 - 8.4.1.2.1. Castración abierta
 - 8.4.1.2.2. Castración cerrada
 - 8.4.1.2.3. Castración semi-cerrada o semi-abierta
 - 8.4.1.3. Variaciones de la técnica quirúrgica
 - 8.4.1.3.1. Diferentes opciones de hemostasia
 - 8.4.1.3.2. Cierre primario de la piel
 - 8.4.1.4. Consideraciones de la castración en estación
 - 8.4.1.4.1. Sedación
 - 8.4.1.5. Consideraciones de la castración bajo anestesia general
 - 8.4.1.6. Criptorquidia inguinal
 - 8.4.1.6.1. Diagnóstico pre-quirúrgico
 - 8.4.1.6.2. Técnica quirúrgica
 - 8.4.2. Amputación de pene
 - 8.4.2.1. Indicaciones
 - 8.4.2.2. Procedimiento y consideraciones post-quirúrgicas

- 8.5. Patologías médicas y quirúrgicas genitales de la hembra I
 - 8.5.1. Patologías médicas I
 - 8.5.1.1. Patología de los ovarios
 - 8.5.1.1.1. Trastornos en la ovulación
 - 8.5.1.1.2. Tumores ováricos
 - 8.5.1.2. Trastornos del oviducto
 - 8.5.1.3. Patología médica uterina
 - 8.5.1.3.1. Preparación y procedimiento para la toma de muestras
 - 8.5.1.3.1.1. Citología
 - 8.5.1.3.1.2. Biopsia
 - 8.5.1.3.2. Tipos de endometritis
 - 8.5.1.3.3. Manejo de la yegua con fluido uterino
 - 8.5.1.3.4. Manejo de las yeguas con quistes uterinos
- 8.6. Patologías médicas y quirúrgicas genitales de la yegua II
 - 8.6.1. Patologías médicas II
 - 8.6.1.1. Patología de cuello uterino
 - 8.6.1.1.1. Laceraciones cervicales
 - 8.6.1.1.2. Adherencias cervicales
 - 8.6.1.2. Patología médica de vagina
 - 8.6.1.3. Manejo reproductivo de la yegua geriátrica
 - 8.6.1.4. Actualización en la reproducción asistida en la yegua
 - 8.6.2. Patologías quirúrgicas de la yegua
 - 8.6.2.1. Conformación vulvar normal de la yegua
 - 8.6.2.1.1. Examen vulvar de la yegua
 - 8.6.2.1.2. Índice de Caslick
 - 8.6.2.2. Vulvoplastia
 - 8.6.2.2.1. Procedimiento de la cirugía de Caslick
- 8.7. La yegua gestante y atención al parto
 - 8.7.1. Gestación en la yegua
 - 8.7.1.1. Diagnóstico de gestación en la yegua
 - 8.7.1.2. Manejo de la gestación múltiple temprana y tardía. Nuevas técnicas
 - 8.7.1.3. Sexaje de embriones
 - 8.7.2. Complicaciones durante la gestación en la yegua
 - 8.7.2.1. Aborto
 - 8.7.2.1.1. Aborto temprano
 - 8.7.2.1.2. Aborto tardío
 - 8.7.2.2. Torsión uterina
 - 8.7.2.3. Control y tratamiento de la placentitis
 - 8.7.2.4. Manejo del desprendimiento de placenta
 - 8.7.3. Necesidades nutricionales de la yegua gestante
 - 8.7.4. Evaluación ecográfica del feto
 - 8.7.4.1. Evaluación ecográfica en las distintas etapas de la gestación
 - 8.7.4.2. Biometría fetal
 - 8.7.5. Métodos para predecir el parto en la yegua a término
 - 8.7.6. El parto eutócico
 - 8.7.6.1. Fases del parto eutócico
- 8.8. Complicaciones del parto y atención del post-parto
 - 8.8.1. El parto distócico
 - 8.8.1.1. Material necesario para la resolución de distocias
 - 8.8.1.2. Tipos de distocias y manejo de las distintas presentaciones fetales
 - 8.8.2. Urgencias quirúrgicas del parto
 - 8.8.2.1. Fetotomía
 - 8.8.2.1.1. El fetotomo
 - 8.8.2.1.2. Preparación de la yegua para el procedimiento
 - 8.8.2.1.3. Fetotomía en el campo vs en el hospital
 - 8.8.2.2. Cesárea
 - 8.8.2.3. Hemorragia del ligamento ancho
 - 8.8.2.4. Laceración uterina
 - 8.8.2.5. Rotura del tendón prepúbico
 - 8.8.2.6. Fístula recto vaginal
 - 8.8.3. Atención del post-parto
 - 8.8.3.1. Control de la involución uterina y establecimiento del ciclo post-parto

- 8.8.4. Complicaciones en el postparto
 - 8.8.4.1. Retención de placenta
 - 8.8.4.2. Laceraciones vaginales
 - 8.8.4.3. Hemorragia uterina
 - 8.8.4.4. Prolapso uterino
 - 8.8.4.5. Prolapso rectal
 - 8.8.4.6. Hematoma vulvar
 - 8.8.4.7. Invaginación del cuerno uterino
- 8.9. Reparación de los desgarros y laceraciones ocurridos durante el parto
 - 8.9.1. Manejo de los desgarros y laceraciones vulvares tras el parto
 - 8.9.2. Clasificación de las laceraciones perineales
 - 8.9.3. Reconstrucción del cuerpo perineal
 - 8.9.3.1. Preparación quirúrgica de la yegua
 - 8.9.3.2. Insuficiencia del esfínter vestíbulo vaginal
 - 8.9.3.2.1. Reconstrucción del cuerpo perineal, vestibuloplastia
 - 8.9.3.2.2. Corte transversal del cuerpo perineal, perineoplastia
 - 8.9.3.2.2.1. Operación de Pouret
 - 8.9.3.3. Cuidados post-operatorios
 - 8.9.3.4. Complicaciones de la cirugía perineal
 - 8.9.4. Manejo quirúrgico de los desgarros rectovaginales de tercer grado
 - 8.9.5. Manejo quirúrgico de las fístulas rectovaginales
- 8.10. Enfermedades infecciosas y parasitarias del aparato reproductor en los équidos
 - 8.10.1. Introducción a las enfermedades infecciosas y parasitarias del sistema reproductor en los équidos
 - 8.10.2. Importancia económica y productiva de las enfermedades infecciosas y parasitarias
 - 8.10.3. Enfermedades infecciosas del aparato reproductor
 - 8.10.3.1. Micoplasmas
 - 8.10.3.2. Metritis contagiosa equina. Procedimiento para la toma de muestras para la determinación de Metritis contagiosa equina
 - 8.10.3.3. Arteritis viral equina
 - 8.10.3.4. Rinoneumonitis equina
 - 8.10.3.5. Leptospirosis
 - 8.10.3.6. Brucelosis

- 8.10.4. Enfermedades parasitarias del aparato reproductor
 - 8.10.4.1. Habronemiasis
 - 8.10.4.2. Durina

Módulo 9. Medicina y cirugía del potro

- 9.1. Examen neonatal
 - 9.1.1. Parámetros clínicos normales en el potro durante los primeros días de vida
 - 9.1.2. Inicio del funcionamiento de los sistemas orgánicos en el momento del nacimiento y durante los primeros meses de vida
 - 9.1.2.1. Sistema gástrico
 - 9.1.2.2. Sistema respiratorio
 - 9.1.2.3. Sistema endocrino
 - 9.1.2.4. Sistema muscular y neurológico
 - 9.1.2.5. Sistema oftálmico
- 9.2. El potro inmaduro. Fallo en la transferencia pasiva de inmunidad. Isoeritrolisis. Septicemia
 - 9.2.1. El potro prematuro, dismaduro y con retraso en el crecimiento
 - 9.2.2. Reanimación cardio-pulmonar
 - 9.2.3. Fallo de transferencia pasiva de inmunidad
 - 9.2.4. Isoeritrolisis
 - 9.2.5. Sepsis neonatal
- 9.3. Patologías respiratorias, cardíacas, neurológicas y musculoesqueléticas neonatales
 - 9.3.1. Patologías respiratorias neonatales
 - 9.3.1.1. Patologías respiratorias Bacterianas
 - 9.3.1.2. Patologías respiratorias víricas
 - 9.3.1.3. Rotura de costillas
 - 9.3.2. Patologías cardíacas neonatales
 - 9.3.2.1. Conducto arterioso persistente
 - 9.3.2.2. Foramen ovale
 - 9.3.2.3. Tetralogía de Fallot
 - 9.3.3. Patologías neurológicas neonatales
 - 9.3.3.1. Encefalopatía hipóxica isquémica
 - 9.3.3.2. Encefalitis séptica, Meningitis y encefalopatías metabólicas
 - 9.3.3.3. Patologías neurológicas congénitas

- 9.3.4. Patologías músculo-esqueléticas neonatales
 - 9.3.4.1. Déficit de Vitamina E y Selenio
- 9.4. Patologías gastrointestinales, genitourinarias y endocrinas neonatales
 - 9.4.1. Patologías gastrointestinales neonatales
 - 9.4.1.1. Diarreas bacterianas y víricas
 - 9.4.1.2. Impactación de meconio
 - 9.4.1.3. Patologías gastrointestinales congénitas
 - 9.4.1.4. Úlceras gástricas y duodenales
 - 9.4.2. Patologías genitourinarias neonatales
 - 9.4.2.1. Onfaloflebitis y onfaloarteritis
 - 9.4.2.2. Uraco persistente
 - 9.4.2.3. Rotura de vejiga
 - 9.4.3. Patologías endocrinas neonatales
 - 9.4.3.1. Alteraciones del tiroides
 - 9.4.3.2. Hipoglucemia, hiperglucemia y falta de maduración del sistema endocrino
- 9.5. Identificación y estabilización del paciente con rotura de vejiga o uraco persistente
 - 9.5.1. Onfaloflebitis, onfaloarteritis y uraco persistente
 - 9.5.2. Rotura de vejiga
 - 9.5.3. Evaluación diagnóstica y tratamientos de estabilización
 - 9.5.4. Tratamientos médicos y opciones quirúrgicas
- 9.6. Diagnóstico por imagen del tórax y cavidad abdominal del potro
 - 9.6.1. Diagnóstico por imagen del tórax
 - 9.6.1.1. Bases técnicas
 - 9.6.1.2.1. Radiología
 - 9.6.1.2.2. Ecografía
 - 9.6.1.2.3. Tomografía computarizada
 - 9.6.1.2. Patología del tórax
 - 9.6.2. Diagnóstico por imagen del abdomen
 - 9.6.2.1. Bases técnicas
 - 9.6.2.1.1. Radiología
 - 9.6.2.1.2. Ecografía
 - 9.6.2.2. Patología del abdomen
- 9.7. Tratamiento de la artritis séptica. Herniorrafia umbilical
 - 9.7.1. Fisiopatología y diagnóstico de las infecciones sinoviales en potros
 - 9.7.2. Tratamiento de la artritis séptica en el potro
 - 9.7.3. Etiopatogenia y diagnóstico de las hernias umbilicales
 - 9.7.4. Herniorrafia umbilical: Técnicas quirúrgicas
- 9.8. Tratamiento de las deformidades angulares
 - 9.8.1. Etiopatogenia
 - 9.8.2. Diagnóstico
 - 9.8.3. Tratamiento conservador
 - 9.8.4. Tratamiento quirúrgico
- 9.9. Tratamiento de las deformidades flexurales
 - 9.9.1. Etiopatogenia
 - 9.9.2. Diagnóstico
 - 9.9.3. Tratamiento conservador
 - 9.9.4. Tratamiento quirúrgico
- 9.10. Diagnóstico de las enfermedades del desarrollo en el potro. Tratamiento de fisitis, epifisitis y pautas de manejo del casco en el potro sano
 - 9.10.1. Etiopatogenia, diagnóstico y tratamiento de las diferentes formas de fisitis, epifisitis, osteocondrosis y quistes subcondrales
 - 9.10.2. Evaluación del aplomo en el potro sano
 - 9.10.3. Pauta de recorte de casco en el potro sano

Módulo 10. Protocolos terapéuticos avanzados y toxicología

- 10.1. Sedación y anestesia total intravenosa
 - 10.1.1. Anestesia total intravenosa
 - 10.1.1.1. Consideraciones generales
 - 10.1.1.2. Preparación del paciente y del procedimiento
 - 10.1.1.3. Farmacología
 - 10.1.1.4. Anestesia total intravenosa en procedimientos de corta duración
 - 10.1.1.5. Anestesia total intravenosa en procedimientos de duración media
 - 10.1.1.6. Anestesia total intravenosa en procedimientos de larga duración
 - 10.1.2. Sedación para procedimientos en estación
 - 10.1.2.1. Consideraciones generales
 - 10.1.2.2. Preparación del paciente/ procedimiento
 - 10.1.2.3. Técnica: bolos e infusiones continuas intravenosas
 - 10.1.2.4. Farmacología
 - 10.1.2.5. Combinaciones de fármacos
- 10.2. Tratamiento del dolor en el caballo
 - 10.2.1. Detección del dolor en pacientes hospitalizados y analgesia multimodal
 - 10.2.2. Tipos de antiinflamatorios no esteroideos
 - 10.2.3. α_2 agonistas y opiáceos
 - 10.2.4. Anestésicos locales
 - 10.2.5. Otros fármacos utilizados en équidos para control del dolor
 - 10.2.6. Terapias complementarias: acupuntura, ondas de choque, quiropraxia, láser
- 10.3. Corrección del equilibrio hidro-electrolítico
 - 10.3.1. Consideraciones generales sobre la fluidoterapia
 - 10.3.1.1. Objetivo y conceptos claves
 - 10.3.1.2. Distribución orgánica de fluidos
 - 10.3.1.3. Evaluación de las necesidades del paciente
 - 10.3.2. Tipos de fluidos
 - 10.3.2.1. Cristaloides
 - 10.3.2.2. Coloides
 - 10.3.2.3. Suplementos
 - 10.3.3. Vías de administración
 - 10.3.3.1. Intravenosa
 - 10.3.3.2. Oral
 - 10.3.4. Principios prácticos para el cálculo de fluidoterapia
 - 10.3.5. Complicaciones asociadas
- 10.4. Consideraciones generales del equilibrio ácido base en caballos
 - 10.4.1. Consideraciones generales del equilibrio ácido base en caballos
 - 10.4.1.1. Evaluación del estado ácido-base del paciente
 - 10.4.1.2. Papel del bicarbonato, cloro y anión gap
 - 10.4.2. Acidosis y alcalosis metabólicas
 - 10.4.3. Acidosis y alcalosis respiratorias
 - 10.4.4. Mecanismos compensatorios
 - 10.4.5. Exceso de bases
- 10.5. Consideraciones farmacológicas en el caballo de deporte
 - 10.5.1. Regulación de los deportes ecuestres
 - 10.5.2. Dopaje
 - 10.5.2.1. Definición
 - 10.5.2.2. Objetivos del control de medicación
 - 10.5.2.3. Toma de muestras y laboratorios acreditados
 - 10.5.2.4. Clasificación de las sustancias
 - 10.5.3. Tipos de dopaje
 - 10.5.4. Tiempo de retirada
 - 10.5.4.1. Factores que afectan al tiempo de retirada
 - 10.5.4.1.1. Tiempo de detección
 - 10.5.4.1.2. Políticas de regulación
 - 10.5.4.1.3. Tasa de eliminación del animal
 - 10.5.4.2. Factores a considerar para determinar el tiempo de retirada
 - 10.5.4.2.1. Dosis administrada
 - 10.5.4.2.2. Formulación
 - 10.5.4.2.3. Vía de administración
 - 10.5.4.2.4. Farmacocinética individual
 - 10.5.4.2.5. Sensibilidad de los procedimientos analíticos
 - 10.5.4.2.6. Comportamiento de la matriz muestra
 - 10.5.4.2.7. Persistencia ambiental de las sustancias y contaminaciones ambientales

- 10.6. Cuidados intensivos en el potro neonato
 - 10.6.1. Tipos de catéteres, equipos de infusión, sondas nasogástricas y urinarias para el mantenimiento de cuidados intensivos en el potro
 - 10.6.2. Tipos de fluidos, coloides, plasmoterapia y hemoterapia
 - 10.6.3. Alimentación parenteral total y parcial
 - 10.6.4. Antibioterapia, analgesia y otras medicaciones importantes
 - 10.6.5. Resucitación cardio-pulmonar
- 10.7. Cuidados intensivos en el adulto
 - 10.7.1. Consideraciones generales de cuidados intensivos
 - 10.7.2. Procedimientos y técnicas en cuidados intensivos
 - 10.7.2.1 Acceso vascular: mantenimiento y cuidados
 - 10.7.2.2. Monitorización de presión arterial y venosa
 - 10.7.3. Soporte cardiovascular
 - 10.7.3.1. Shock
 - 10.7.3.2. Fármacos de soporte: inotropos y vasopresores
 - 10.7.3.3. Estrategias de soporte
 - 10.7.4. Soporte respiratorio
 - 10.7.4.1. Manejo del distrés respiratorio
 - 10.7.5. Nutrición del paciente crítico
 - 10.7.6. Cuidado del paciente neurológico
 - 10.7.6.1. Manejo médico y de soporte del caballo neurológico
 - 10.7.6.1.1. Traumatismos
 - 10.7.6.1.2. Encefalopatías y mieloencefalopatías
 - 10.7.6.2. Manejo específico del caballo en decúbito
- 10.8. Toxicología I
 - 10.8.1. Toxicología relacionado con el sistema digestivo
 - 10.8.2. Toxicología relacionada con el hígado
 - 10.8.3. Toxicología que afecta al sistema nervioso central
- 10.9. Toxicología II
 - 10.9.1. Toxicología que produce signos clínicos relacionados con el sistema cardiovascular y hemolinfático
 - 10.9.2. Toxicología que produce signos clínicos relacionados con la piel, el sistema musculoesquelético y la condición general
 - 10.9.3. Toxicología que produce signos clínicos relacionados con el sistema urinario
 - 10.9.4. Problemas toxicológicos que causan muerte súbita
- 10.10. Procedimientos eutanásicos
 - 10.10.1. Consideraciones generales
 - 10.10.1.1. El caballo geriátrico
 - 10.10.2. Mecanismo de acción de eutanásicos
 - 10.10.3. Métodos químicos de eutanasia
 - 10.10.4. Métodos físicos de eutanasia
 - 10.10.5. Protocolo eutanásico
 - 10.10.6. Confirmación de la muerte



Avanza a un siguiente nivel con los conocimientos más avanzados en Medicina y Cirugía Equina”

07

Prácticas Clínicas

Tras superar el periodo de enseñanza online, el programa contempla un periodo de capacitación práctica en una clínica veterinaria de referencia. El estudiante tendrá a su disposición el apoyo de un tutor que le acompañará durante todo el proceso, tanto en la preparación como en el desarrollo de las 120 horas de prácticas clínicas.



“

A través de este programa podrás hacer las prácticas en un hospital del futuro, con la mejor tecnología veterinaria y al lado de reconocidos profesores”

La Capacitación Práctica de este programa en Medicina y Cirugía Equina está conformada por una estancia práctica de 3 semanas en un centro veterinario de referencia en el ámbito de la medicina equina. Esta estancia le permitirá ver casos reales al lado de un equipo profesional de referencia en el área veterinaria, aplicando los procedimientos más innovadores de última generación.

En esta propuesta de capacitación, de carácter completamente práctica, las actividades están dirigidas al desarrollo y perfeccionamiento de las competencias necesarias para la prestación de atención veterinaria en áreas y condiciones que requieren un alto nivel de cualificación, y que están orientadas a la capacitación específica para el ejercicio de la actividad, en un medio de seguridad y un alto desempeño profesional.

La parte práctica se realizará con la participación activa del estudiante desempeñando las actividades y procedimientos de cada área de competencia (aprender a aprender y aprender a hacer), con el acompañamiento y guía de los profesores y demás compañeros de entrenamiento que faciliten el trabajo en equipo y la integración multidisciplinar como competencias transversales para la praxis de Medicina y Cirugía Equina (aprender a ser y aprender a relacionarse).

Los procedimientos descritos a continuación serán la base de la parte práctica de la capacitación, y su realización está sujeta tanto a la idoneidad de los pacientes como a la disponibilidad del centro y su volumen de trabajo, siendo las actividades propuestas las siguientes:



Módulo	Actividad Práctica
Métodos diagnósticos avanzados para enfermedades del aparato digestivo, aparato locomotor, aparato reproductor, urinario y aparato cardio-respiratorio y vascular	Explorar el síndrome abdominal agudo y aplicar tratamiento del cólico médico en campo
	Tomar muestras a través de endoscopia, radiología y ecografía en el campo
	Explorar a través de aparatología de alta tecnología cada una de las zonas fisiológicas del equino
	Analizar todas las malformaciones, tumores, signos patológicos en el equipo a través de métodos diagnósticos específicos en el aparato digestivo, aparato locomotor, aparato reproductor, urinario y aparato cardio-respiratorio y vascular
	Realizar exámenes de enfermedades raras y comunes en el aparato digestivo, aparato locomotor, aparato reproductor, urinario y aparato cardio-respiratorio y vascular
Métodos Terapéuticos para enfermedades del aparato digestivo, aparato locomotor, aparato reproductor, urinario y aparato cardio-respiratorio y vascular	Verificar tratamientos avanzados en casos críticos ambulatorios como la Traqueotomía
	Realizar el examen de alteraciones cardíacas estructurales congénitas y adquiridas
	Actuar en caso de fracturas de metacarpianos/metatarsianos rudimentarios, desmotomías y neurectomías , a través de la práctica de cirugía ortopédica de campo
Métodos avanzados de evaluación del sistema urinario, sistema hematopoyético, inmunología y nutrición, sistema nervioso y oftalmología y sistema endocrino	Analizar patologías del sistema urinario, sistema hematopoyético, inmunología y nutrición, sistema nervioso y oftalmología y sistema endocrino
	Aplicar procedimientos quirúrgicos de campo en el macho y en la hembra
	Atender a la yegua gestante y atención al parto. Examen de complicaciones del parto y atención del posparto
	Interpretar pruebas analíticas: hemograma sanguíneo y bioquímica sérica
	Abordar tratamientos de las alteraciones hematopoyéticas. Terapia transfusional
	Realizar examen de Alteraciones del sistema inmunológico. Alergias
	Realizar análisis nutricional y uso de probióticos, prebióticos y plantas medicinales
	Análisis de Infecciones bacterianas, fúngicas y parasitarias del sistema nervioso

Módulo	Actividad Práctica
Abordaje de patologías quirúrgicas de la piel	Usar técnicas de manejo tisular, hemostasia y sutura, exploración de heridas, reparación de heridas agudas, de heridas crónicas y/o infectadas, de las heridas en el casco, de laceraciones tendinosas
	Aplicar técnicas avanzadas para el manejo y reparación heridas sinoviales y lavado articular
	Participar en la cirugía reconstructiva e injertos cutáneos. Aplicación de vendajes
	Realizar pruebas diagnósticas avanzadas en dermatología equina
	Analizar enfermedades bacterianas y víricas de la piel, enfermedades fúngicas y parasitarias de la piel, enfermedades alérgicas, inmunomediadas e irritativas de la piel, enfermedades congénitas y síndromes en dermatología equina
	Aplicar tratamientos avanzados ante neoplasias cutáneas: electroporación y electroquimioterapia, inmunoterapia, radioterapia, fototerapia dinámica y crioterapia
Medicina y cirugía del potro	Realizar el examen neonatal y examen del potro inmaduro. Fallo en la transferencia pasiva de inmunidad. Isoeritrolisis. Septicemia
	Analizar patologías respiratorias, cardíacas, neurológicas y musculoesqueléticas neonatales
	Examinar patologías gastrointestinales, genitourinarias y endocrinas neonatales
	Identificar y estabilizar al paciente con rotura de vejiga o uraco persistente
	Emplear el método diagnóstico por imagen del tórax y cavidad abdominal del potro
	Intervenir en el tratamiento de la artritis séptica. Herniorrafia umbilical, tratamiento de las deformidades angulares y de las deformidades flexurales
	Diagnosticar enfermedades del desarrollo en el potro. Tratamiento de fisits, epifisitis y pautas de manejo del casco en el potro sano
Protocolos terapéuticos avanzados y toxicología	Aplicar tratamiento del cólico médico en campo
	Practicar la sedación y anestesia total intravenosa
	Analizar el tratamiento del dolor en el caballo
	Corregir el equilibrio hidro-electrolítico
	Practicar cuidados intensivos en el potro neonato y en el adulto
	Realizar el análisis de toxicología diversos en especial el que produce signos clínicos relacionados con el sistema urinario y problemas toxicológicos que causan muerte súbita
	Intervenir en el procedimiento eutanásico

Seguro de responsabilidad civil

La máxima preocupación de esta institución es garantizar la seguridad tanto de los profesionales en prácticas como de los demás agentes colaboradores necesarios en los procesos de capacitación práctica en la empresa. Dentro de las medidas dedicadas a lograrlo, se encuentra la respuesta ante cualquier incidente que pudiera ocurrir durante todo el proceso de enseñanza-aprendizaje.

Para ello, esta entidad educativa se compromete a contratar un seguro de responsabilidad civil que cubra cualquier eventualidad que pudiera surgir durante el desarrollo de la estancia en el centro de prácticas.

Esta póliza de responsabilidad civil de los profesionales en prácticas tendrá coberturas amplias y quedará suscrita de forma previa al inicio del periodo de la capacitación práctica. De esta forma el profesional no tendrá que preocuparse en caso de tener que afrontar una situación inesperada y estará cubierto hasta que termine el programa práctico en el centro.



Condiciones generales de la capacitación práctica

Las condiciones generales del acuerdo de prácticas para el programa serán las siguientes:

1. TUTORÍA: durante el Máster Semipresencial el alumno tendrá asignados dos tutores que le acompañarán durante todo el proceso, resolviendo las dudas y cuestiones que pudieran surgir. Por un lado, habrá un tutor profesional perteneciente al centro de prácticas que tendrá como fin orientar y apoyar al alumno en todo momento. Por otro lado, también tendrá asignado un tutor académico cuya misión será la de coordinar y ayudar al alumno durante todo el proceso resolviendo dudas y facilitando todo aquello que pudiera necesitar. De este modo, el profesional estará acompañado en todo momento y podrá consultar las dudas que le surjan, tanto de índole práctica como académica.

2. DURACIÓN: el programa de prácticas tendrá una duración de tres semanas continuadas de formación práctica, distribuidas en jornadas de 8 horas y cinco días a la semana. Los días de asistencia y el horario serán responsabilidad del centro, informando al profesional debidamente y de forma previa, con suficiente tiempo de antelación para favorecer su organización.

3. INASISTENCIA: en caso de no presentarse el día del inicio del Máster Semipresencial, el alumno perderá el derecho a la misma sin posibilidad de reembolso o cambio de fechas. La ausencia durante más de dos días a las prácticas sin causa justificada/médica, supondrá la renuncia las prácticas y, por tanto, su finalización automática. Cualquier problema que aparezca durante el transcurso de la estancia se tendrá que informar debidamente y de forma urgente al tutor académico.

4. CERTIFICACIÓN: el alumno que supere el Máster Semipresencial recibirá un certificado que le acreditará la estancia en el centro en cuestión.

5. RELACIÓN LABORAL: el Máster Semipresencial no constituirá una relación laboral de ningún tipo.

6. ESTUDIOS PREVIOS: algunos centros podrán requerir certificado de estudios previos para la realización del Máster Semipresencial. En estos casos, será necesario presentarlo al departamento de prácticas de TECH para que se pueda confirmar la asignación del centro elegido.

7. NO INCLUYE: el Máster Semipresencial no incluirá ningún elemento no descrito en las presentes condiciones. Por tanto, no incluye alojamiento, transporte hasta la ciudad donde se realicen las prácticas, visados o cualquier otra prestación no descrita.

No obstante, el alumno podrá consultar con su tutor académico cualquier duda o recomendación al respecto. Este le brindará toda la información que fuera necesaria para facilitarle los trámites.

08

¿Dónde puedo hacer las Prácticas Clínicas?

En su máxima de ofrecer una educación de calidad a sus alumnos, TECH brinda la oportunidad de poner en práctica los conocimientos teóricos aprendidos a lo largo de esta capacitación en un centro veterinario de referencia en medicina y cirugía equina. De esta manera, el alumno se especializa junto a los mejores de este sector, impulsando su carrera hacia el nivel más alto de este ámbito veterinario especializado cada vez más demandado.





“

Apuesta por esta capacitación práctica e impulsa tus posibilidades laborales en el ámbito de la medicina y cirugía equina con los mejores veterinarios especializados en la salud del caballo”

tech 70 | ¿Dónde puedo hacer las Prácticas Clínicas?



El alumno podrá cursar la parte práctica de este Máster Semipresencial en los siguientes centros:



Veterinaria

Horsepital

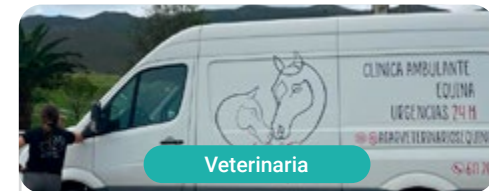
País	Ciudad
España	Madrid

Dirección: Finca la Comarca, Camino del Castillo Sin Número, 28692 Villanueva de la Cañada

Centro especializado en atención equina

Capacitaciones prácticas relacionadas:
-Medicina y Cirugía Equina





Veterinaria

AGAR Veterinarios Equinos

País	Ciudad
España	Asturias

Dirección: Barrio Belmonte,
33590 Boquerizo, Asturias

Servicios Veterinarios Equinos
en Asturias y Cantabria

Capacitaciones prácticas relacionadas:

- Medicina Interna en Especies Mayores
- Medicina y Cirugía Equina



Veterinaria

Aztekan Hospital Veterinario - Roma

País	Ciudad
México	Ciudad de México

Dirección: San Luis Potosí 152, Colonia Roma C.P. 06700, CDMX

Hospital Veterinario 24 horas

Capacitaciones prácticas relacionadas:

- Urgencias Veterinarias en Pequeños Animales
- Cardiología Veterinaria en Pequeños Animales



Veterinaria

Aztekan Hospital Veterinario - Sur

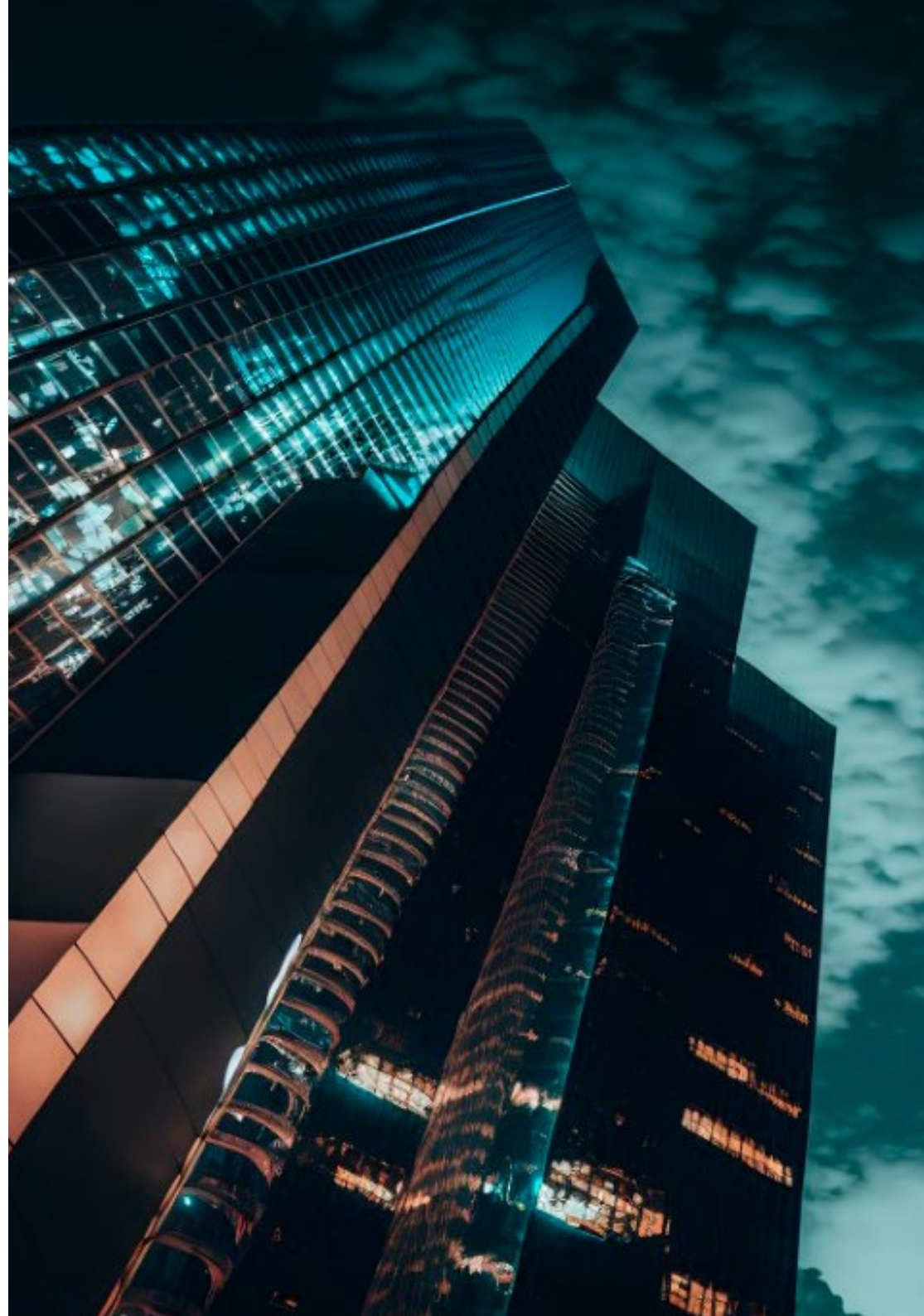
País	Ciudad
México	Ciudad de México

Dirección: Circuito Estadio Azteca #298 Pedregal de Santa Ursula C.P 04600 CDMX

Hospital Veterinario 24 horas

Capacitaciones prácticas relacionadas:

- Urgencias Veterinarias en Pequeños Animales
- Dermatología en Pequeños Animales





Veterinaria

Aztekan Hospital Veterinario - Nápoles

País: México Ciudad: Ciudad de México

Dirección: Nebraska 151 Colonia Nápoles C.P. 03810 CDMX

Hospital Veterinario 24 horas

Capacitaciones prácticas relacionadas:

- Medicina y Cirugía Equina
- Urgencias Veterinarias en Pequeños Animales



Profundiza en la teoría de mayor relevancia en este campo, aplicándola posteriormente en un entorno laboral real"

09

Metodología

Este programa de capacitación ofrece una forma diferente de aprender. Nuestra metodología se desarrolla a través de un modo de aprendizaje de forma cíclica: ***el Relearning.***

Este sistema de enseñanza es utilizado, por ejemplo, en las facultades de medicina más prestigiosas del mundo y se ha considerado uno de los más eficaces por publicaciones de gran relevancia como el ***New England Journal of Medicine.***





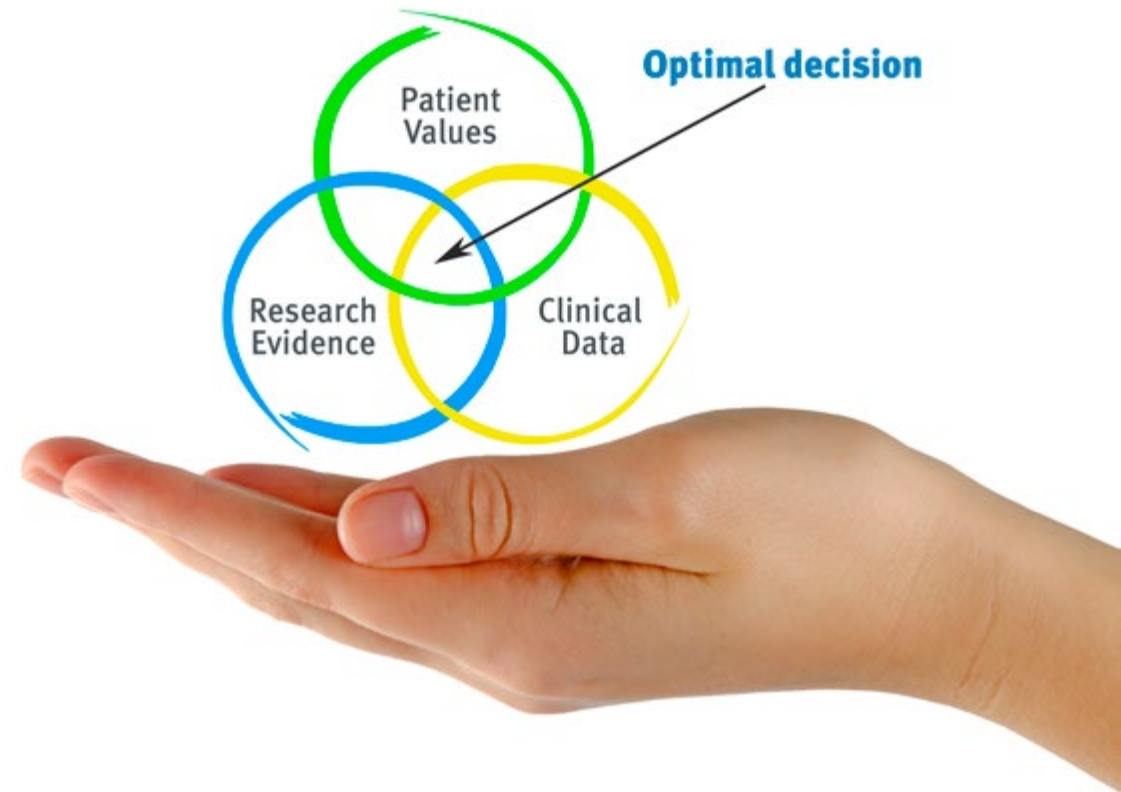
“

Descubre el Relearning, un sistema que abandona el aprendizaje lineal convencional para llevarte a través de sistemas cíclicos de enseñanza: una forma de aprender que ha demostrado su enorme eficacia, especialmente en las materias que requieren memorización”

En TECH empleamos el Método del Caso

Ante una determinada situación, ¿qué debería hacer un profesional? A lo largo del programa, te enfrentarás a múltiples casos clínicos simulados, basados en pacientes reales en los que deberás investigar, establecer hipótesis y, finalmente, resolver la situación. Existe abundante evidencia científica sobre la eficacia del método. Los especialistas aprenden mejor, más rápido y de manera más sostenible en el tiempo.

Con TECH podrás experimentar una forma de aprender que está moviendo los cimientos de las universidades tradicionales de todo el mundo.



Según el Dr. Gérvas, el caso clínico es la presentación comentada de un paciente, o grupo de pacientes, que se convierte en «caso», en un ejemplo o modelo que ilustra algún componente clínico peculiar, bien por su poder docente, bien por su singularidad o rareza. Es esencial que el caso se apoye en la vida profesional actual, intentando recrear los condicionantes reales en la práctica profesional veterinaria.

“

¿Sabías que este método fue desarrollado en 1912, en Harvard, para los estudiantes de Derecho? El método del caso consistía en presentarles situaciones complejas reales para que tomaran decisiones y justificasen cómo resolverlas. En 1924 se estableció como método estándar de enseñanza en Harvard”

La eficacia del método se justifica con cuatro logros fundamentales:

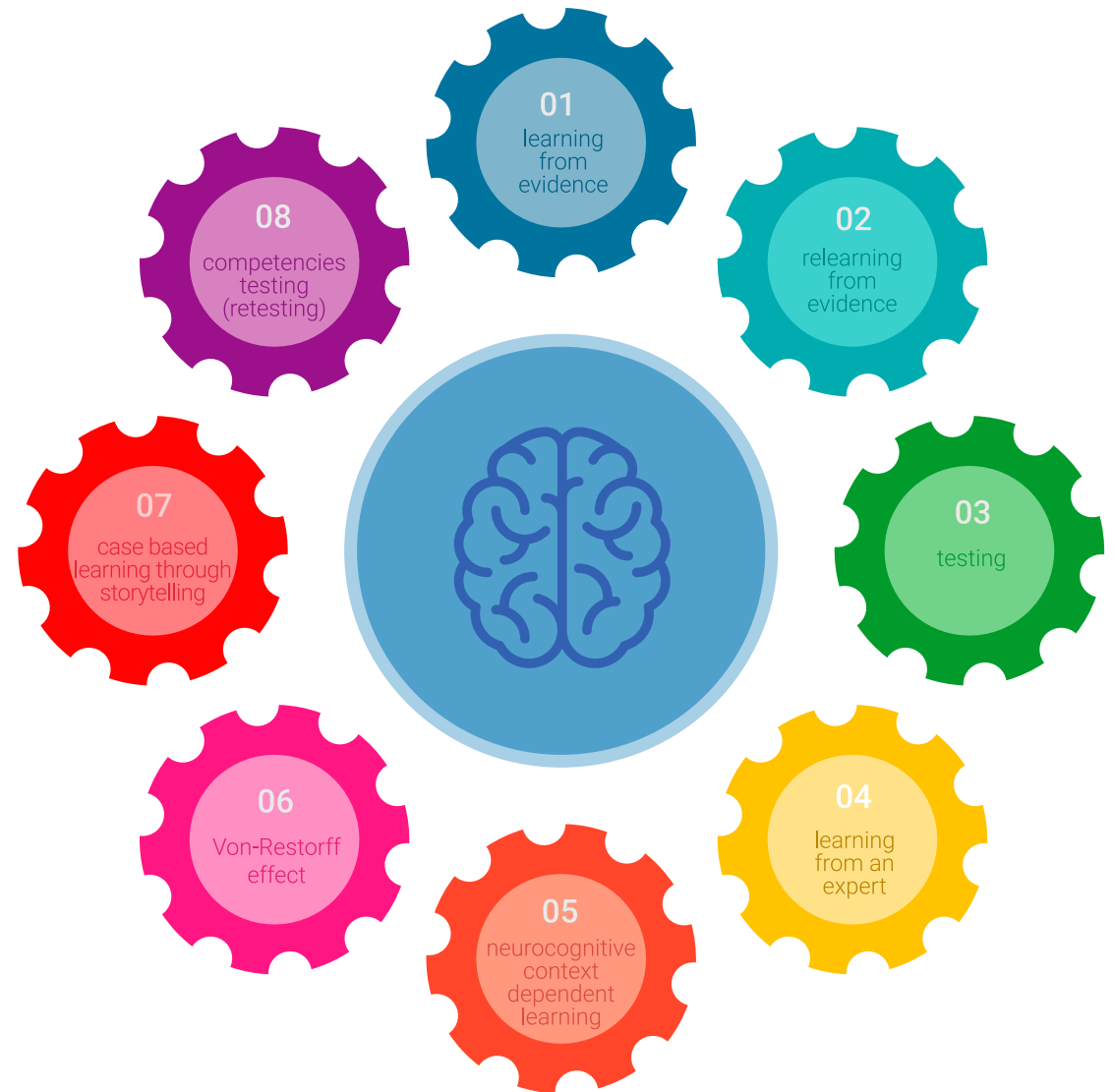
1. Los veterinarios que siguen este método no solo consiguen la asimilación de conceptos, sino un desarrollo de su capacidad mental, mediante ejercicios de evaluación de situaciones reales y aplicación de conocimientos.
2. El aprendizaje se concreta de una manera sólida en capacidades prácticas que permiten al alumno una mejor integración en el mundo real.
3. Se consigue una asimilación más sencilla y eficiente de las ideas y conceptos, gracias al planteamiento de situaciones que han surgido de la realidad.
4. La sensación de eficiencia del esfuerzo invertido se convierte en un estímulo muy importante para el veterinario, que se traduce en un interés mayor en los aprendizajes y un incremento del tiempo dedicado a trabajar en el curso.



Relearning Methodology

TECH aúna de forma eficaz la metodología del Estudio de Caso con un sistema de aprendizaje 100% online basado en la reiteración, que combina 8 elementos didácticos diferentes en cada lección.

Potenciamos el Estudio de Caso con el mejor método de enseñanza 100% online: el Relearning.



El veterinario aprenderá mediante casos reales y resolución de situaciones complejas en entornos simulados de aprendizaje. Estos simulacros están desarrollados a partir de softwares de última generación que permiten facilitar el aprendizaje inmersivo.

Situado a la vanguardia pedagógica mundial, el método Relearning ha conseguido mejorar los niveles de satisfacción global de los profesionales que finalizan sus estudios, con respecto a los indicadores de calidad de la mejor universidad online en habla hispana (Universidad de Columbia).

Con esta metodología se han capacitado más de 65.000 veterinarios con un éxito sin precedentes en todas las especialidades clínicas con independencia de la carga en cirugía. Nuestra metodología pedagógica está desarrollada en un entorno de máxima exigencia, con un alumnado universitario de un perfil socioeconómico alto y una media de edad de 43,5 años.

El Relearning te permitirá aprender con menos esfuerzo y más rendimiento, implicándote más en tu capacitación, desarrollando el espíritu crítico, la defensa de argumentos y el contraste de opiniones: una ecuación directa al éxito.

En nuestro programa, el aprendizaje no es un proceso lineal, sino que sucede en espiral (aprender, desaprender, olvidar y reaprender). Por eso, se combinan cada uno de estos elementos de forma concéntrica.

La puntuación global que obtiene el sistema de aprendizaje de TECH es de 8.01, con arreglo a los más altos estándares internacionales.



Este programa ofrece los mejores materiales educativos, preparados a conciencia para los profesionales:



Material de estudio

Todos los contenidos didácticos son creados por los especialistas que van a impartir el curso, específicamente para él, de manera que el desarrollo didáctico sea realmente específico y concreto.

Estos contenidos son aplicados después al formato audiovisual, para crear el método de trabajo online de TECH. Todo ello, con las técnicas más novedosas que ofrecen piezas de gran calidad en todos y cada uno los materiales que se ponen a disposición del alumno.



Últimas técnicas y procedimientos en vídeo

TECH acerca al alumno las técnicas más novedosas, los últimos avances educativos y al primer plano de la actualidad en técnicas y procedimientos veterinarios. Todo esto, en primera persona, con el máximo rigor, explicado y detallado para contribuir a la asimilación y comprensión del estudiante. Y lo mejor de todo, pudiéndolo ver las veces que quiera.



Resúmenes interactivos

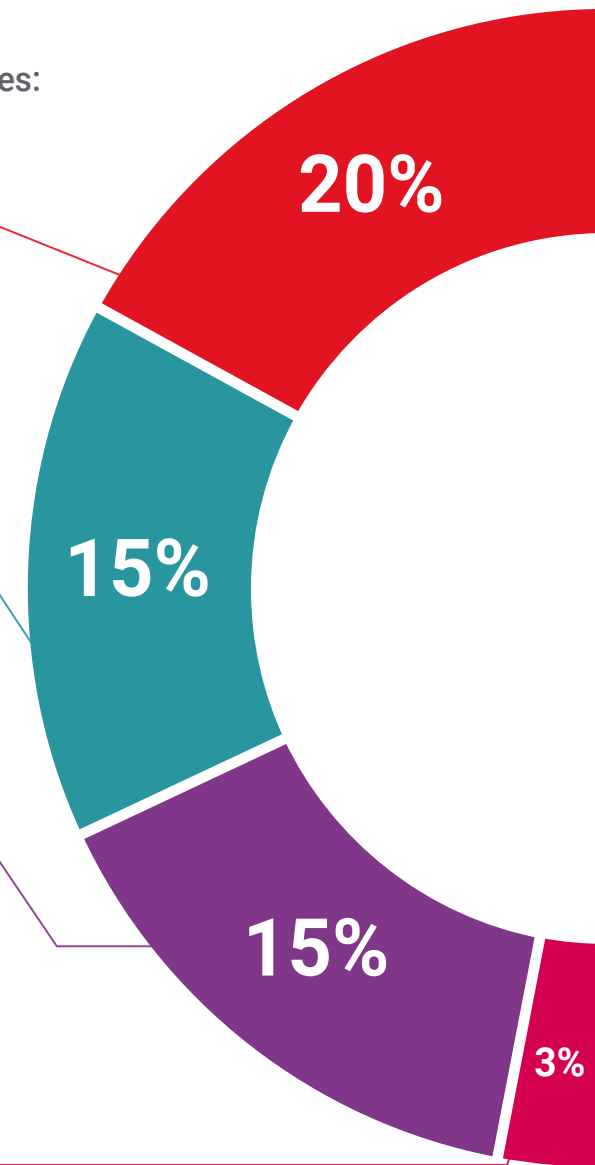
El equipo de TECH presenta los contenidos de manera atractiva y dinámica en píldoras multimedia que incluyen audios, vídeos, imágenes, esquemas y mapas conceptuales con el fin de afianzar el conocimiento.

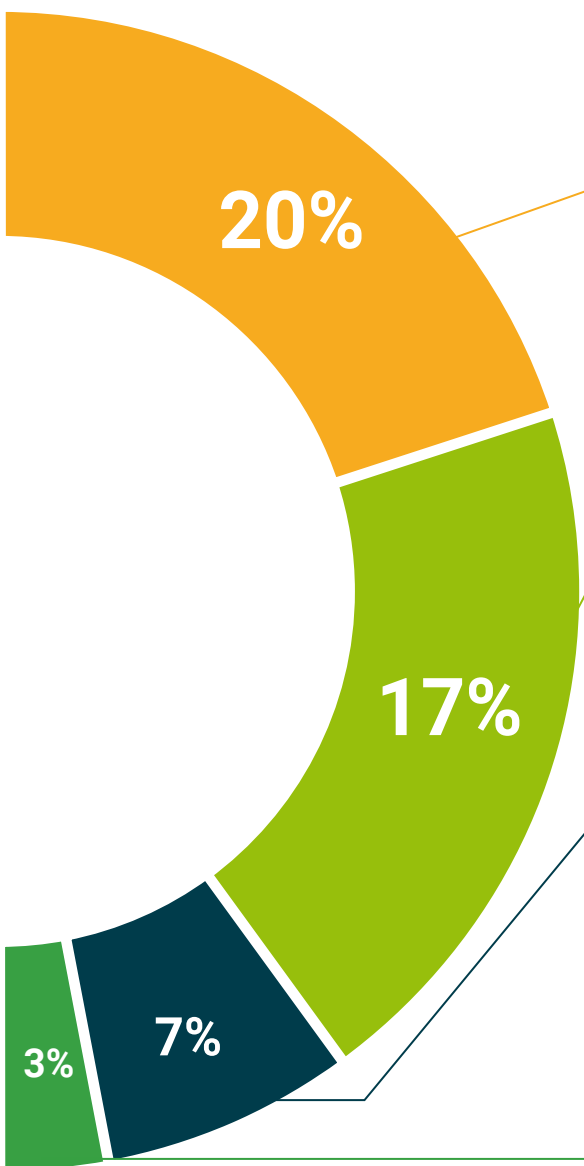
Este exclusivo sistema educativo para la presentación de contenidos multimedia fue premiado por Microsoft como "Caso de éxito en Europa".



Lecturas complementarias

Artículos recientes, documentos de consenso y guías internacionales, entre otros. En la biblioteca virtual de TECH el estudiante tendrá acceso a todo lo que necesita para completar su capacitación.





Análisis de casos elaborados y guiados por expertos

El aprendizaje eficaz tiene, necesariamente, que ser contextual. Por eso, TECH presenta los desarrollos de casos reales en los que el experto guiará al alumno a través del desarrollo de la atención y la resolución de las diferentes situaciones: una manera clara y directa de conseguir el grado de comprensión más elevado.



Testing & Retesting

Se evalúan y reevalúan periódicamente los conocimientos del alumno a lo largo del programa, mediante actividades y ejercicios evaluativos y autoevaluativos para que, de esta manera, el estudiante compruebe cómo va consiguiendo sus metas.



Clases magistrales

Existe evidencia científica sobre la utilidad de la observación de terceros expertos. El denominado Learning from an Expert afianza el conocimiento y el recuerdo, y genera seguridad en las futuras decisiones difíciles.



Guías rápidas de actuación

TECH ofrece los contenidos más relevantes del curso en forma de fichas o guías rápidas de actuación. Una manera sintética, práctica y eficaz de ayudar al estudiante a progresar en su aprendizaje.



10

Titulación

El Título de Máster Semipresencial en Medicina y Cirugía Equina garantiza, además de la capacitación más rigurosa y actualizada, el acceso a un título de Máster Semipresencial expedido por TECH Universidad Tecnológica.



“

Supera con éxito este programa y recibe tu titulación universitaria sin desplazamientos ni farragosos trámites”

Este **Título de Máster Semipresencial en Medicina y Cirugía Equina** contiene el programa más completo y actualizado del panorama profesional y académico.

Tras la superación de las pruebas por parte del alumno, este recibirá por correo postal, con acuse de recibo, el correspondiente Certificado de Máster Semipresencial expedido por TECH.

Además del Diploma, podrá obtener un certificado, así como el certificado del contenido del programa. Para ello, deberá ponerse en contacto con su asesor académico, que le brindará toda la información necesaria.

Título: **Máster Semipresencial en Medicina y Cirugía Equina**

Modalidad: **Semipresencial (Online + Prácticas Clínicas)**

Duración: **12 meses**

Titulación: **TECH Universidad Tecnológica**

Reconocimiento: **60 + 5 créditos ECTS**

Horas lectivas: **1.620 h.**



Máster Semipresencial en Medicina y Cirugía Equina

Distribución General del Plan de Estudios		Distribución General del Plan de Estudios			
Tipo de materia	Créditos ECTS	Curso	Materia	ECTS	Carácter
Obligatoria (OB)	60	1	Aparato digestivo	6	OB
Optativa (OP)	0	1	Aparato cardio-respiratorio y vascular	6	OB
Prácticas Externas (PR)	5	1	Sistema hematopoyético, inmunología y nutrición	6	OB
Trabajo Fin de Máster (TFM)	0	1	Aparato locomotor	6	OB
		1	Patologías quirúrgicas de la piel y estructuras anejas	6	OB
		1	Patologías médicas de la piel. Sistema endocrino	6	OB
		1	Sistema nervioso y oftalmología	6	OB
		1	Aparato reproductor y urinario	6	OB
		1	Medicina y cirugía del potro	6	OB
		1	Protocolos terapéuticos avanzados y toxicología	6	OB
	Total 65				

Tere Guevara Navarro
Mtra. Tere Guevara Navarro
Rectora

tech universidad tecnológica



Máster Semipresencial Medicina y Cirugía Equina

Modalidad: Semipresencial (Online + Prácticas Clínicas)

Duración: 12 meses

Titulación: TECH Universidad Tecnológica

60 + 5 créditos ECTS

Horas lectivas: 1.620 h.

Máster Semipresencial Medicina y Cirugía Equina

