

# Máster Semipresencial

## Dermatología en Pequeños Animales





## Máster Semipresencial Dermatología en Pequeños Animales

Modalidad: Semipresencial (Online + Prácticas Clínicas)

Duración: 12 meses

Titulación: TECH Universidad Tecnológica

Horas lectivas: 1.620 h.

Acceso web: [www.techtute.com/veterinaria/master-semipresencial/master-semipresencial-dermatologia-pequenos-animales](http://www.techtute.com/veterinaria/master-semipresencial/master-semipresencial-dermatologia-pequenos-animales)

# Índice

01

Presentación

---

*pág. 4*

02

¿Por qué cursar este  
Máster Semipresencial?

---

*pág. 8*

03

Objetivos

---

*pág. 12*

04

Competencias

---

*pág. 18*

05

Dirección del curso

---

*pág. 22*

06

Estructura y contenido

---

*pág. 30*

07

Prácticas Clínicas

---

*pág. 42*

08

¿Dónde puedo hacer  
las Prácticas Clínicas?

---

*pág. 48*

09

Metodología

---

*pág. 56*

10

Titulación

---

*pág. 64*

# 01

# Presentación

La Dermatología está considerada como una de las especialidades por la que más animales de compañía acuden a la consulta Veterinaria. Ello ha provocado que se avance en los estudios para comprender las principales patologías que les afectan, impulsando la inmunoterapia y los anticuerpos monoclonales, el perfeccionamiento de las prácticas y tratamientos. Por esta razón, esta institución académica ha lanzado este programa elaborado por un equipo docente de referencia, que combina una teoría avanzada 100% online con una estancia práctica en un centro veterinario de prestigio. Un entorno donde el profesional podrá actualizar *in situ* sus conocimientos de evaluación y tratamiento en pequeños animales con problemas dermatológicos de la mano de los mejores especialistas en este campo.



A close-up photograph showing a person's hand wearing a white latex glove. The hand is holding a clear plastic syringe with a needle, positioned near the dark, coarse fur of an animal, likely a dog. The background is a solid teal color that transitions into a white area where the text is located.

“

*Este Máster Semipresencial en Dermatología es la mejor opción para ampliar estar al día de los avances en los tratamientos dermatológicos empleados en pequeños animales”*

Hongos, parásitos, problemas metabólicos, nutricionales, ambientales y psicogénicos son los principales causantes de problemas dermatológicos en pequeños animales. Una amplitud de factores, que requieren de un conocimiento exhaustivo y avanzado por parte de los profesionales veterinarios, para ofrecer el tratamiento más adecuado y efectivo, en función de las características del animal.

En este escenario, los recientes estudios han avanzado en la aplicación de diversas terapias como la inmunoterapia o el uso de anticuerpos monoclonales, que han resultado efectivos en diferentes casos clínicos. Ante la amplia variedad etiológica y de tratamientos, TECH ha creado este Máster Semipresencial en Dermatología en Pequeños Animales, que viene a dar respuesta a las necesidades de actualización por parte de los profesionales veterinarios.

Así, el programa permite que el profesional veterinario actualice sus conocimientos en la realización de diagnósticos y tratamientos de las enfermedades dermatológicas desde el punto de vista teórico. Ello será posible gracias a un temario avanzado, que le aproximará a las últimas novedades y avances científicos aportados desde la amplia experiencia práctica de todos los docentes.

Además, un experto internacional se encargará de impartir una serie de actualizadas *Masterclasses* acerca de los últimos descubrimientos terapéuticos en la Dermatología Veterinaria. Una herramienta teórica más que hacen de este programa la oportunidad más avanzada para dominar a cabalidad todas las patologías de piel en Pequeños Animales.

Una vez concluya la fase teórica, el veterinario tendrá una oportunidad excelente de poder comprobar, *in situ*, las técnicas, métodos y procedimientos más empleados en un centro de prestigio, que cuenta con un equipo de profesionales especializados.

Una estancia, de 3 semanas, donde estará tutorizado por un especialista, que le guiará en todo momento, a través de un entorno clínico real, donde atenderá a pequeños animales, que presentan diferentes problemas dermatológicos y a los que se aplicará las terapias más innovadoras. Una titulación única y flexible, que se adapta a la perfección a las necesidades reales de los profesionales.

Este **Máster Semipresencial en Dermatología en Pequeños Animales** contiene el programa científico más completo y actualizado del mercado. Sus características más destacadas son:

- ♦ El desarrollo de casos prácticos presentados por expertos en Dermatología en Pequeños Animales
- ♦ Los contenidos gráficos, esquemáticos y eminentemente prácticos con los que están concebidos recogen una información científica y práctica sobre aquellas disciplinas indispensables para el ejercicio profesional
- ♦ Las novedades sobre Dermatología en Pequeños Animales
- ♦ Los ejercicios prácticos donde realizar el proceso de autoevaluación para mejorar el aprendizaje
- ♦ Su especial hincapié en metodologías innovadoras en Dermatología en Pequeños Animales
- ♦ Las lecciones teóricas, preguntas al experto, foros de discusión de temas controvertidos y trabajos de reflexión individual
- ♦ La disponibilidad de acceso a los contenidos desde cualquier dispositivo fijo o portátil con conexión a internet



*TECH te ofrece la oportunidad que estabas buscando. Actualiza tus conocimientos a través de un temario 100% online y una estancia práctica de 3 semanas en un centro veterinario de primer nivel”*

“

*Este programa cuenta con el mejor contenido y las mejores prácticas del panorama veterinario, lo que te permitirá realizar una puesta al día en Dermatología en Pequeños Animales, de la mano de los mejores especialistas”*

En esta propuesta de Máster, de carácter profesionalizante y modalidad semipresencial, el programa está dirigido a la actualización de profesionales veterinarios que desarrollan sus funciones en centros clínicos y que requieren un alto nivel de cualificación. Los contenidos están basados en la última evidencia científica, y orientados de manera didáctica para integrar el saber teórico en la práctica Veterinaria y los elementos teórico-prácticos facilitarán la actualización del conocimiento y permitirán la toma de decisiones en el manejo de animales pequeños, que presentan problemas dermatológicos.

Gracias a su contenido multimedia elaborado con la última tecnología educativa, permitirán al profesional veterinario obtener un aprendizaje situado y contextual, es decir, un entorno simulado que proporcionará un aprendizaje inmersivo programado para entrenarse ante situaciones reales. El diseño de este programa está basado en el Aprendizaje Basado en Problemas, mediante el cual deberá tratar de resolver las distintas situaciones de práctica profesional que se le planteen a lo largo del mismo. Para ello, contará con la ayuda de un novedoso sistema de vídeo interactivo realizado por reconocidos expertos.

*Este programa cuenta con un docente invitado internacional de máximo prestigio y resultados investigativos en el campo de la Dermatología Veterinaria*

*Actualizarás tus conocimientos en Dermatología con los nuevos hallazgos sobre enfermedades autoinmunes o inmunomediadas cutáneas.*



02

# ¿Por qué cursar este Máster Semipresencial?

La multitud de casos dermatológicos en pequeños animales ha impulsado su estudio y la aportación de terapias más efectivas para hacer frente a diferentes afecciones y patologías. Unos progresos, que han favorecido a su vez los métodos diagnósticos y una mayor precisión en el abordaje de enfermedades, en ocasiones, autoinmunes. Por ello, TECH ha creado esta pionera titulación, donde combina la actualización en áreas como la dermatosis alérgica, de origen parasitario o inmunomediadas con una estancia práctica en un centro clínico veterinario de prestigio. Ello le proporcionará al profesional una visión mucho más completa y actual de los últimos procedimientos empleados en este campo, a través de una titulación impartida por un excelente equipo de profesionales y por la tutorización en el centro de un especialista con amplia experiencia en el ámbito dermatológico.





“

*TECH es la única universidad que te adentrará en entornos clínicos reales, de la mano de los mejores especialistas, en los últimos avances en Dermatología en Pequeños Animales”*

### 1. Actualizarse a partir de la última tecnología y técnica disponible

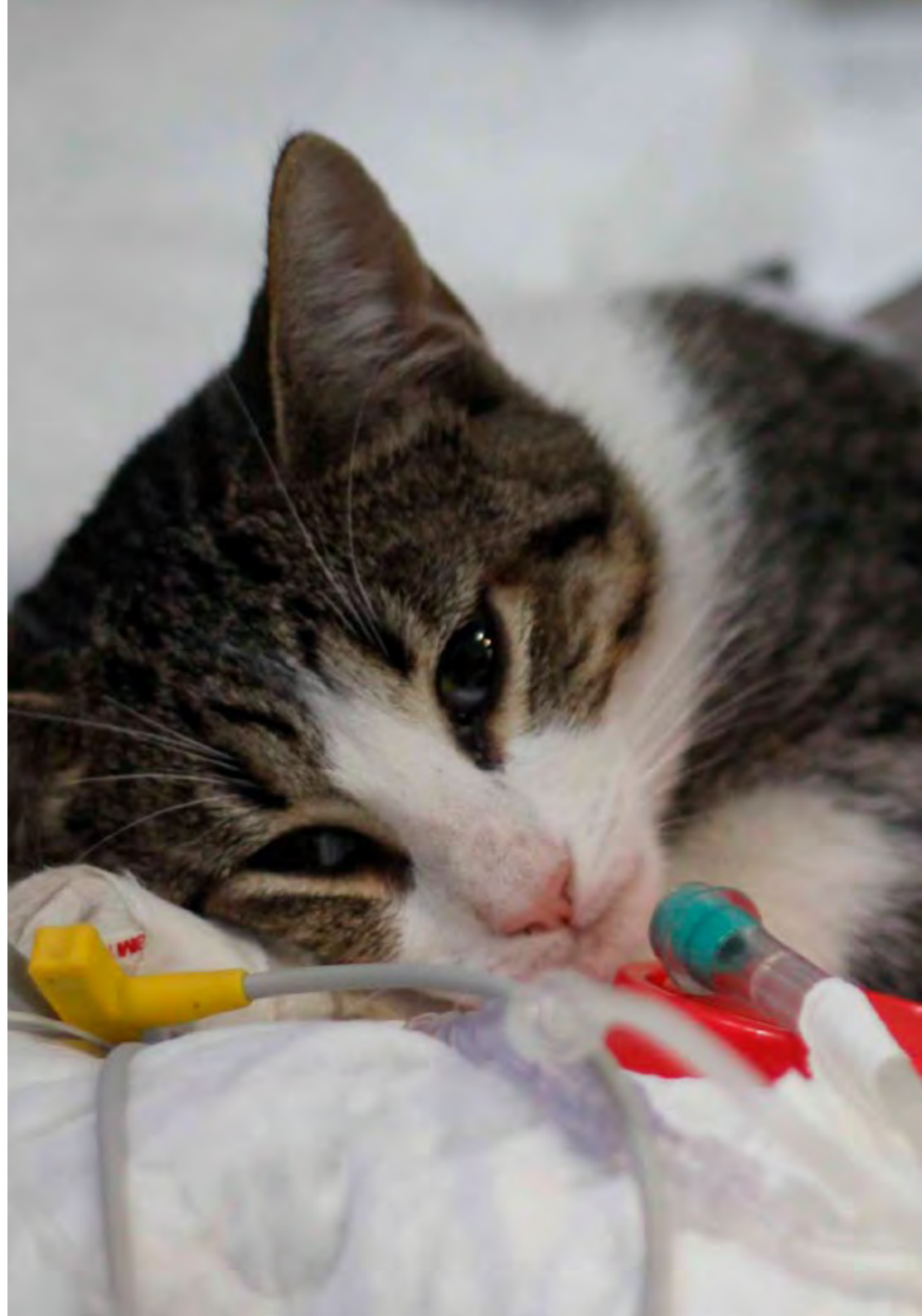
El área Dermatológica en Pequeños Animales ha evolucionado, gracias a los avances tecnológicos, que ha llevado a crear dispositivos, que permiten un mejor análisis de los diferentes parásitos y agentes que problemas dermatosis. Ello, a su vez, ha repercutido de manera notoria en los tratamientos y terapias aplicadas. Por eso, y con el objetivo de aproximar al especialista a estos avances, TECH presenta este Máster Semipresencial, donde el profesional se adentrará en un temario avanzado y posteriormente en un entorno clínico de vanguardia. Un escenario idóneo para acceder a la última tecnología empleada en este campo y rodeado de los mejores especialistas.

### 2. Profundizar a partir de la experiencia de los mejores especialistas

Un factor que distingue este programa académico del resto del panorama actual, es la experiencia práctica, que realizará el profesional que se adentre en este programa. Y es que TECH ofrece la posibilidad de poder actualizar los conocimientos en un entorno clínico de prestigio, con especialistas de primer nivel, con amplia experiencia en la evaluación, exploración y aplicación de tratamientos dermatológicos en animales pequeños. Una estancia de 3 semanas de duración, que le permitirá integrar las técnicas más avanzadas en su praxis diaria.

### 3. Adentrarse en entornos clínicos de primera

TECH mantiene una filosofía basada en ofrecer a los profesionales una titulación de calidad. Para ello, selecciona rigurosamente a todos los centros disponibles para la realización de la estancia práctica. Con ello, el especialista tendrá garantizado el acceso a un entorno clínico veterinario de excelente, donde podrá comprobar los métodos y procedimientos de trabajo en un ambiente de máxima rigurosidad.





#### 4. Combinar la mejor teoría con la práctica más avanzada

Sin duda, la perfecta combinación de teoría con estancia práctica aportará al veterinario la puesta al día que busca en Dermatología en Pequeños Animales. TECH se centra así, en dar respuesta real a las necesidades de los profesionales, a través de una titulación universitaria flexible y que aporta las novedades más recientes en esta área especializada.

#### 5. Expandir las fronteras del conocimiento

Precisamente la perspectiva teórico-práctica de este Máster Semipresencial llevará al profesional a obtener un excelente nivel de actualización, ya que estará durante todo momento guiado por los mejores especialistas. De este modo, podrá llevar a la práctica, los métodos más innovadores en el abordaje y estudio de animales pequeños con problemas dermatológicos. Aplicándolo en su consulta o en los mejores centros veterinarios existentes.

“

*Tendrás una inmersión práctica total en el centro que tú mismo elijas”*

# 03

## Objetivos

Este Máster semipresencial en Dermatología en Pequeños Animales proporcionará al profesional una puesta al día sobre las lesiones de la piel que sufren los pequeños animales, la realización de exámenes pertinentes y las terapias a aplicar. Para ello contará con recursos pedagógicos multimedia, a los que podrá acceder, cómodamente, las 24 horas del día, desde cualquier dispositivo electrónico con conexión a internet.



“

*Dispones de las herramientas pedagógicas más innovadoras, a las que podrás acceder las 24 horas del día, los 7 días de la semana”*



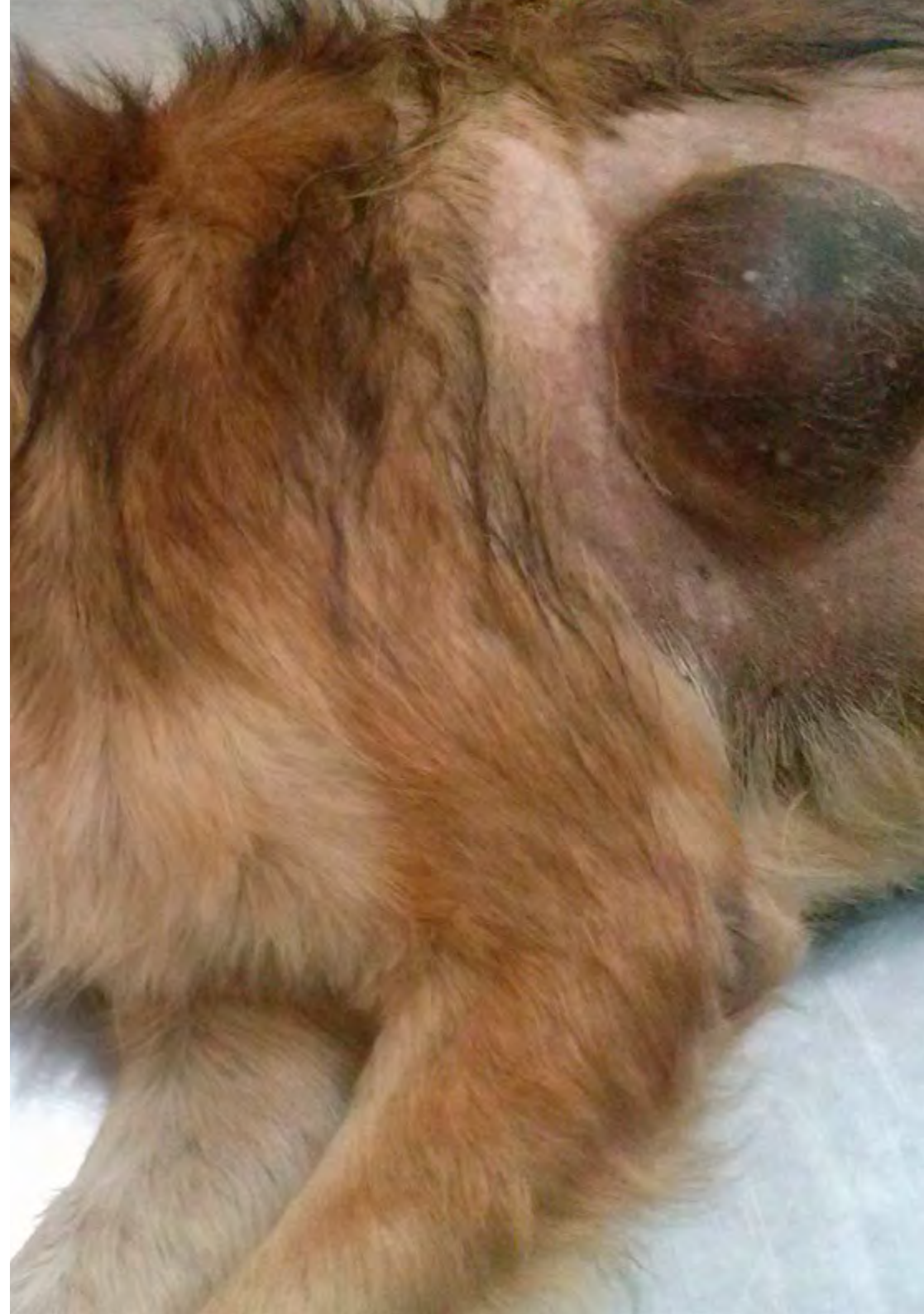
## Objetivo general

---

- El diseño de la presente titulación se ha desarrollado con el fin de poner a disposición de los profesionales de la Veterinaria la información más actualizada, especializada y avanzada en relación a los cuidados de la piel en pequeños animales. Esto les permitirá abordar la fisiopatología clínica de las distintas especies adecuadamente según las pautas de los últimos avances de esta ciencia. Además, ahondará en las novedades del examen del microbioma y la disbiosis cutáneas, así como en las pautas diagnósticas y terapéuticas que mejores resultados están teniendo en la práctica veterinaria actual



*Podrás profundizar en este programa avanzado en el manejo terapéutico de los tumores cutáneos más frecuentes”*





## Objetivos específicos

---

### Módulo 1. La piel como órgano. Características y aproximación diagnóstica

- ♦ Concretar la metodología de trabajo cuando se sospecha de la presencia de una enfermedad autoinmune o inmunomediada cutánea
- ♦ Determinar las diferencias entre los distintos grupos de enfermedades autoinmunes e inmunomediadas
- ♦ Establecer los diagnósticos diferenciales de las enfermedades autoinmunes e inmunomediadas en función de su patrón lesional y presentación clínica
- ♦ Examinar la clasificación de enfermedades autoinmunes e inmunomediadas
- ♦ Establecer las enfermedades autoinmunes e inmunomediadas más relevantes en la especie canina y felina
- ♦ Actualizar el enfoque terapéutico de las enfermedades inmunomediadas y autoinmunes

### Módulo 2. Disbiosis cutáneas o alteraciones del microbioma. (Bacterias y hongos)

- ♦ Diseñar el despacho donde realizar la Dermatología, dentro de la clínica
- ♦ Planificar la logística para dedicarse a esta especialidad
- ♦ Desarrollar conocimiento especializado sobre la fisiopatología de la piel
- ♦ Analizar las manifestaciones cutáneas ante diferentes noxas
- ♦ Examinar los métodos de estudio para abordarlas
- ♦ Determinar los métodos diagnósticos
- ♦ Desarrollar conocimiento avanzado sobre la terapia dermatológica en general

### Módulo 3. Dermatitis de origen parasitario

- ♦ Analizar la importancia de la barrera cutánea
- ♦ Determinar el papel fundamental de la citología en el abordaje diagnóstico
- ♦ Establecer los diagnósticos diferenciales de las piodermas superficiales y profundas
- ♦ Analizar el uso del antibiograma y su correcta lectura en las piodermas
- ♦ Profundizar en los estudios actuales sobre las piodermas resistentes y definir los tratamientos más adecuados
- ♦ Abordar el uso racional de antibióticos en piodermas
- ♦ Reconocer la clínica y el diagnóstico diferencial de las micosis caninas y felinas
- ♦ Examinar los diferentes métodos de diagnóstico para las micosis caninas y felinas
- ♦ Seleccionar las terapias más adecuadas para el control de las micosis caninas y felinas
- ♦ Identificar los síntomas dermatológicos y sistémicos de la leishmaniosis canina
- ♦ Seleccionar las técnicas de diagnóstico más adecuadas en cada caso para las dermatosis protozoarias
- ♦ Definir los tratamientos más actuales y adecuados para el control de la leishmaniosis canina
- ♦ Identificar la sintomatología y el tratamiento más actualizado de las dermatosis menos comunes abordadas en el módulo

#### **Módulo 4. Dermatitis alérgicas**

- ♦ Determinar las principales técnicas diagnósticas
- ♦ Analizar el ciclo biológico y las posibilidades zoonóticas de los diferentes parásitos
- ♦ Establecer los ectoparásitos que pueden actuar como transmisores vectoriales de enfermedad
- ♦ Desarrollar el cuadro clínico de las diferentes ectoparasitosis
- ♦ Analizar los diagnósticos diferenciales de las distintas enfermedades
- ♦ Explorar los principales tratamientos
- ♦ Examinar los principales antiparasitarios y su farmacocinética

#### **Módulo 5. Dermatitis inmunomediadas y autoinmunes**

- ♦ Desarrollar conocimiento especializado sobre los signos clínicos característicos de cada enfermedad, las lesiones cutáneas, su distribución y su forma de evolución
- ♦ Analizar el mecanismo patogénico de cada proceso
- ♦ Establecer un listado de diagnósticos diferenciales en cada enfermedad
- ♦ Seleccionar las pruebas diagnósticas más adecuadas o concluyentes en cada caso
- ♦ Determinar los fármacos para la terapia y protocolos de seguimiento
- ♦ Evaluar los riesgos-beneficios, en caso de opciones quirúrgicas, adaptados a cada paciente

#### **Módulo 6. Dermatitis de origen endocrino, metabólico, nutricional y congénito.**

##### **Alopecias no inflamatorias**

- ♦ Analizar los distintos mecanismos etiopatogénicos del prurito y sus diferentes causas
- ♦ Identificar las distintas manifestaciones clínicas asociadas al prurito en el paciente canino y en el paciente felino
- ♦ Determinar los síntomas comunes y específicos que se asocian a las diferentes dermatitis alérgicas a través de los datos recogidos en la historia clínica y en la exploración dermatológica
- ♦ Seleccionar las técnicas de diagnóstico necesarias para realizar un correcto diagnóstico de exclusión que permita descartar la presencia de otras dermatopatías que también causan prurito
- ♦ Generar conocimiento especializado para la realización, de forma ordenada, de las pruebas diagnósticas encaminadas a identificar el alérgeno o alérgenos implicados, dentro del abordaje diagnóstico de la dermatitis alérgica
- ♦ Seleccionar la terapia más adecuada para cada paciente alérgico teniendo en cuenta el tipo de dermatitis alérgica que presenta
- ♦ Determinar la terapia antipruriginosa más eficaz y segura para cada paciente alérgico teniendo en cuenta el nivel de prurito y las lesiones que presenta
- ♦ Establecer la terapia más adecuada para el control de la microbiota y su forma de aplicación para cada paciente alérgico teniendo en cuenta el cuadro clínico que presenta
- ♦ Seleccionar la formulación más adecuada para la reparación y mantenimiento de la integridad de la barrera cutánea para cada paciente alérgico



**Módulo 7. Dermatitis por desórdenes de queratinización y dermatitis psicógenas**

- ♦ Diseñar el algoritmo para poder diagnosticar estas enfermedades
- ♦ Analizar los métodos complementarios más importantes en su diagnóstico
- ♦ Examinar las alteraciones en la producción de sebo y en la velocidad de descamación
- ♦ Establecer el protocolo diagnóstico y la importancia de seguir siempre sus pasos
- ♦ Manejar los diferentes tipos de champús tan importantes en estas patologías
- ♦ Desarrollar conocimientos especializados, avanzados, que permitan realizar una correcta anamnesis desde un enfoque de la medicina del comportamiento
- ♦ Establecer un diagnóstico diferencial e inclusivo que incluya dermatitis psicógenas
- ♦ Desarrollar conocimientos avanzados sobre la aplicación de psicofármacos y otros productos de uso habitual en la etología clínica
- ♦ Examinar el enfoque multidisciplinar de los procesos dermatológicos con una base conductual y/o neurológica de cara a enfocar su tratamiento desde el mismo punto de vista

**Módulo 8. Neoplasias y paraneoplasias cutáneas**

- ♦ Generar conocimiento especializado para manejar la citología de los tejidos neoplásicos cutáneos para poder discernir, en los casos factibles, estirpe y grado de diferenciación. Una vez reconocido el tumor valorar el manejo terapéutico de los mismos
- ♦ Reconocer tumores desde el punto de vista macroscópico
- ♦ Dominar la citología de las neoplasias
- ♦ Establecer grados y estadios
- ♦ Establecer el manejo terapéutico de los tumores cutáneos más frecuentes

**Módulo 9. Afecciones del oído externo, los párpados, las uñas, las almohadillas, la zona anal y el puente nasal y trufa**

- ♦ Examinar la clasificación y denominación de las diferentes patologías
- ♦ Dominar la citología como herramienta fundamental dentro de la otología
- ♦ Analizar los tratamientos específicos para estas dermatitis
- ♦ Afianzar el protocolo diagnóstico y establecer la importancia de seguir los pasos correctamente para aplicar el tratamiento correcto al combatir este tipo de afecciones

**Módulo 10. Dermatología de los animales exóticos**

- ♦ Desarrollar conocimiento especializado para llevar a cabo una anamnesis completa en animales exóticos
- ♦ Examinar las características específicas del tegumento de cada especie
- ♦ Diferenciar las lesiones debidas a los distintos problemas
- ♦ Establecer diagnósticos diferenciales según la presentación de las lesiones de piel
- ♦ Determinar una metodología de trabajo para los pequeños mamíferos
- ♦ Establecer una metodología de trabajo para las aves y para los reptiles
- ♦ Proponer una metodología de trabajo para los anfibios y para los peces

# 04

# Competencias

En el transcurso de este recorrido académico, el profesional potenciará sus capacidades y habilidades para el diagnóstico de patologías, que afectan a la piel de pequeños animales. Además, los casos de estudio facilitados por el equipo docente, así como la estancia práctica, le llevará a perfeccionar las técnicas empleadas en el manejo de este tipo de animales.



“

*Este programa te permitirá potenciar tus habilidades y capacidades para la realización de correctos diagnósticos de dermatosis causadas por hongos”*



## Competencias generales

---

- Analizar las diferentes manifestaciones clínicas asociadas a las dermatosis alérgicas en el perro y el gato y saber diferenciarlas de otras dermatosis
- Identificar los signos clínicos y patrones lesionales asociados a las piodermas, a las dermatosis causadas por hongos y a las dermatosis protozoarias
- Reconocer tumores dermatológicos

“

*Amplía tus conocimientos sobre el abordaje de dermatosis que requieren de atención especial, gracias a este Máster Semipresencial”*





## Competencias específicas

---

- ♦ Establecer los abordajes clínicos y los enfoques diagnósticos correctos para cada una de las enfermedades dermatológicas
- ♦ Analizar las diferentes manifestaciones clínicas asociadas a las dermatosis alérgicas en el perro y el gato y saber diferenciarlas de otras dermatosis
- ♦ Determinar una metodología apropiada para el diagnóstico de enfermedades inmunomediadas y autoinmunes cutáneas
- ♦ Generar conocimiento especializado sobre los procesos relacionados con el metabolismo hepático, renal y digestivo que dan lugar a anomalías cutáneas
- ♦ Determinar las anomalías genéticas que dan lugar a dermatosis de carácter hereditario
- ♦ Desarrollar conocimientos especializados y competencias en la atención del paciente con problemas conductuales y manifestación dermatológica o, de pacientes con un proceso dermatológico que pueda verse agravado con un proceso conductual
- ♦ Llegar al diagnóstico de la estirpe celular y a su valoración aproximada con respecto al grado de malignidad sabiendo valorar la patología y conociendo los límites que pueden inducirnos a remitir el caso a un oncólogo
- ♦ Profundizar en las dermatosis que requieren atención especial por su situación anatómica particular y diferencial
- ♦ Determinar los métodos diagnósticos adaptados a los animales exóticos

# 05

## Dirección del curso

El cuadro docente de este Máster Semipresencial cuenta con una excelente y amplia trayectoria académica y profesional, sinónimo de la calidad de TECH. Expertos en Dermatología de reconocimiento mundial darán al profesional de la Veterinaria una visión completa de las enfermedades de la piel más comunes que se dan en las clínicas Veterinarias y cómo tratarlas adecuadamente. Este equipo lo componen un elenco multidisciplinar y transversal que ha volcado sus conocimientos y experiencia en el diseño de un programa excepcional, al que se suman unas prácticas en un centro veterinario con amplia experiencia en este ámbito, lo que capacitará al profesional a la consecución de sus objetivos





“

*Expertos en Dermatología en Pequeños  
Animales te guiarán durante los 12 meses  
de duración de esta titulación universitaria”*

## Director Invitado Internacional

El Doctor Domenico Santoro es una eminencia en el campo de la **Dermatología Veterinaria**. Es el **único especialista de su campo que posee doble certificación**, una otorgada por el Colegio Americano de Microbiólogos Veterinarios (ACVM) en Bacteriología/Micología e Inmunología, y la otra por la Junta del Colegio Americano de Dermatología Veterinaria.

Su carrera ha estado marcada por el estudio de las interacciones huésped-microbio que se producen en la **Dermatitis Atópica Canina**. A raíz de estos análisis, ha desarrollado la evaluación de los **péptidos cutáneos de defensa**, cuantificando a nivel molecular y proteínico la expresión de dichos productos en la piel de perros sanos y afectados.

Santoro es un líder de altísimo prestigio dentro de la comunidad científica, cuyo principal compromiso es la **innovación continua** para promover la excelencia en la Dermatología Veterinaria. Durante su labor asistencial, ha profundizado en la **respuesta inmune cutánea** de los canes con Leishmaniosis, las bacterias aeróbicas y otras patologías ocasionadas por alérgenos. Asimismo, domina la **Crioterapia Cutánea** y la **Cirugía de Piel con láser** en mascotas.

En su trayectoria destaca, además, por ser **uno de los tres investigadores principales** a cargo de la dirección del Laboratorio de Dermatología Comparada de la Universidad de Florida. Desde ese centro de estudios promueve la **perspectiva "One Health"** que indaga en el desarrollo de defensas simultáneas entre perros y humanos para enfermedades dermatológicas.

Paralelamente, ha formado parte de departamentos de investigación sobre animales en las **prestigiosas universidades norteamericanas de Carolina del Norte e Illinois**. A través de sus experiencias, se convirtió en uno de los miembros fundadores del Comité Internacional de Enfermedades Alérgicas en Animales (ICADA). Como resultado, posee varias decenas de publicaciones científicas en algunas de las revistas especializadas más prestigiosas del sector veterinario.





## Dr. Santoro, Domenico

---

- Investigador Principal de Dermatología Comparada de la Universidad de Florida, Estados Unidos
- Médico Veterinario en el Hospital Veterinario de la Universidad de Florida
- Profesor Asistente de la Facultad de Veterinaria de la Universidad de Florida
- Doctor en Ciencias Veterinarias por la Universidad de Illinois en Urbana-Champaign
- Residencia de Veterinaria en la North Carolina State University
- Grado en Veterinaria en la Universidad de Nápoles Federico II
- Miembro de: Colegio Americano de Microbiólogos Veterinarios, Colegio Americano de Dermatología Veterinaria, Colegio Europeo de Dermatología Veterinaria

“

*Gracias a TECH podrás aprender con los mejores profesionales del mundo”*

## Dirección



### Dr. Machicote Goth, Gustavo

- Veterinario clínico de la Clínica Veterinaria Vilanova
- Responsable del servicio de Referencia en Dermatología DERMAPET
- Miembro y Ex Secretario del Comité Científico del GEDA (Grupo de Dermatología de AVEPA)
- Certificado de Dermatología por la ESAVS en Viena
- Máster en Oncología de Pequeños Animales por AEVA, Universidad Miguel de Cervantes

## Profesores

### Dr. Quintana Díez, Germán

- Fundador y CEO Veterinario Especialista en Wairua Genetics
- Coordinador del Servicio de Dermatología y Medicina del Comportamiento en el Centro Veterinario A Marosa
- Veterinario en el Hospital Clínico Universitario Rof Codina
- Doctor en Veterinaria por la Universidad de Santiago de Compostela
- Licenciado en Veterinaria por la Universidad de Santiago de Compostela
- Máster en Clínica de Pequeños Animales y Exóticos por la Universidad de Santiago de Compostela
- Máster en Etología Clínica y Bienestar Animal por la Universidad Complutense de Madrid
- Miembro de ESVD, ESVCE, AVEPA

### Dr. Basurco Pérez, Asier

- Director Centro Medico Veterinario Maidagan.
- Asociación de Veterinarios Españoles Especialistas en Pequeños Animales (AVEPA)
- Grupo de Medicina y Cirugía de Animales Exóticos (GMCAE)
- Association of Exotic Mammal Veterinarians (AEMV)
- Association of Avian Veterinarians (AAV)
- European Association of Avian Veterinarians (EAAV)

**Dr. Sanmiguel Poveda, David**

- ♦ Responsable del Servicio de Dermatología Veterinaria de Hospital Veterinario Fénix
- ♦ Propietario y Director Veterinario de la Clínica Veterinaria de Carreres
- ♦ Responsable del Servicio de Dermatología Veterinaria de las Clínicas Veterinarias Vetland de Alicante y Torrevieja
- ♦ Formador Técnico en CIM Formación
- ♦ Responsable del Servicio de Dermatología del Hospital Clínico Veterinario de la Facultad de Veterinaria de la Universidad de Murcia
- ♦ Licenciado en Veterinaria por la Universidad de Murcia
- ♦ Especialidad en Dermatología Veterinaria
- ♦ Director y ponente del curso “Claves para el éxito en la consulta de Dermatología”
- ♦ Miembro: AVEPA , GEDA, ESVD, AEVA, GGA, AEVET, VETDERM

**Dra. Verde Arribas, Maite**

- ♦ Responsable del Servicio de Dermatología en el Hospital Veterinario de la Universidad de Zaragoza
- ♦ Catedrática de Medicina y Cirugía Animal en el Departamento de Patología Animal de esta misma Universidad
- ♦ Vicedecana responsable de los Servicios Clínicos de Animales de Compañía y Decana de la Facultad de Zaragoza
- ♦ Miembro del grupo de expertos de la European Association of Establishments for Veterinary Education (EAEVE)
- ♦ Directora del Hospital Clínico Veterinario de la Universidad de Zaragoza
- ♦ Coordinadora del programa Europeo de Intercambios Erasmus entre la Facultad de Veterinaria de Zaragoza y las Facultades de Veterinaria de Gante, Messina y Tesalónica

**Dra. Navarro Combalía, Laura**

- ♦ Responsable del Servicio de Nefrología y Urología del Hospital Veterinario de la Universidad de Zaragoza
- ♦ Profesora Titular del Departamento de Patología Animal en la Universidad de Zaragoza
- ♦ Revisora de Artículos Científicos del Journal of Veterinary Diagnostic Investigation
- ♦ Fundadora, Propietaria y Veterinaria Especialista en Dermatología de la Clínica Veterinaria Augusta
- ♦ Doctorada Cum Laude en Veterinaria Patología General Médica y de la Nutrición por la Universidad de Zaragoza
- ♦ Licenciada en Veterinaria por la Universidad de Zaragoza
- ♦ Acreditación en Dermatología por la AVEPA
- ♦ Miembro de GEDA en AVEPA

**Dr. Sancho Forrellad, Pedro Javier**

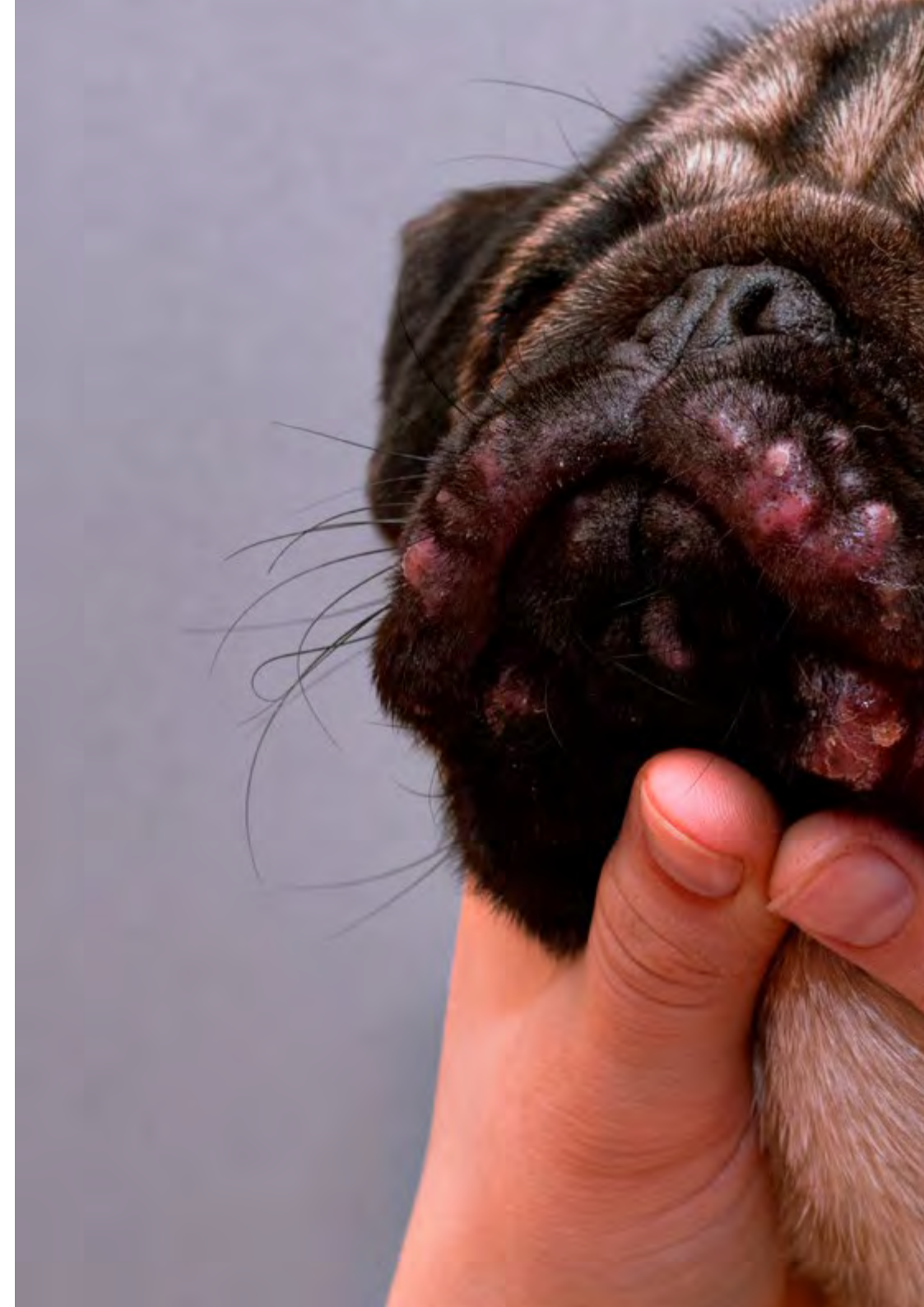
- ♦ Propietario y Director de la Clínica Veterinaria Dres. Sancho
- ♦ Responsable del Servicio de Dermatología Veterinaria en DERMASANTBOI
- ♦ Profesor curso de Actualización en Dermatología del Colegio de Veterinarios de Madrid
- ♦ Licenciado en Veterinaria por la Universidad de Zaragoza
- ♦ Acreditado en Dermatología por AVEPA
- ♦ Miembro de: ESVD, AVEPA, GEDA

**Dr. Saló Mur, Eduard**

- ◆ Director Técnico Veterinario en la Clínica Veterinaria MiVet
- ◆ Director Veterinario en Clínica Veterinaria Gran Vía en Barcelona
- ◆ Director Veterinario en el centro veterinario de la Universidad de Barcelona
- ◆ Director Veterinario en Hospital veterinario Luera Barcelona
- ◆ Profesor asociado en la Universidad Autónoma de Barcelona, Asignatura Dermatología de Pequeños Animales
- ◆ Responsable y Ponente de los programas de formación continuada en Dermatología de AVEPA
- ◆ Licenciado en Medicina y Cirugía Veterinaria por la Universidad de Zaragoza
- ◆ Especialista en Dermatología Veterinaria por la UAB
- ◆ Acreditado en Dermatología Veterinaria por AVEPA

**Dra. Cózar Fernández, Alicia Isabel**

- ◆ Gerente técnica corporativa de Dermatología de CEVA Salud Animal
- ◆ Directora técnica de las Clínicas MiVet
- ◆ Fundadora de Clínica Veterinaria Fuente del Moral
- ◆ Socia fundadora del Centro Veterinario San Antón
- ◆ Responsable de Formación en Dermatología en AEVA
- ◆ Veterinaria independiente en Dinamarca
- ◆ Licenciada en Veterinaria por la Universidad Complutense de Madrid
- ◆ Especialización en Dermatología por ESAVS
- ◆ Diplomada en Citología por la Universidad Complutense de Madrid
- ◆ Certificada en Medicina Felina por ISPVIS





“

*TECH ha realizado una selección rigurosa del cuadro docente de esta titulación, para ofrecerte la titulación más avanzada y de calidad del panorama académico”*

# 06

## Estructura y contenido

El plan de estudios de este Máster Semipresencial ha sido desarrollado por expertos, que buscan desde el primer momento ofrecer las novedades más recientes en el campo de la Dermatología en Pequeños Animales. Así, el profesional contará con vídeo resúmenes, vídeos en detalle, lecturas esenciales con los que profundizar en las principales afecciones y técnicas de diagnóstico. Además, una vez finalice la fase teórica, llevará a cabo una estancia práctica, que le permitirá comprobar, in situ, los tratamientos y procedimientos más efectivos utilizados en un centro clínico veterinario destacado.



“

*TECH te ofrece el programa más completo en Dermatología Veterinaria con la oportunidad de tratar casos prácticos gracias a este Máster Semipresencial”*

## Módulo 1. La piel como órgano. Características y aproximación diagnóstica

- 1.1. Estructura y función de la piel
  - 1.1.1. Epidermis
  - 1.1.2. Dermis
  - 1.1.3. Anexos cutáneos
  - 1.1.4. Hipodermis
  - 1.1.5. Vascularización e inervación
- 1.2. La consulta dermatológica
  - 1.2.1. Material para la recogida de datos
  - 1.2.2. Material para el examen clínico
  - 1.2.3. Material para las pruebas complementarias
- 1.3. La relación con el propietario
  - 1.3.1. Objetivos
  - 1.3.2. Atención personalizada
  - 1.3.3. Asignación del tiempo suficiente
- 1.4. Protocolo de diagnóstico
  - 1.4.1. Ficha dermatológica
  - 1.4.2. Historia clínica general
  - 1.4.3. Historia clínica dermatológica
- 1.5. Exploración general y dermatológica
  - 1.5.1. Lesiones cutáneas primarias
  - 1.5.2. Lesiones cutáneas secundarias
  - 1.5.3. Patrones clínicos
- 1.6. Diagnósticos diferenciales
  - 1.6.1. Dermatitis más frecuentes
  - 1.6.2. Dermatitis menos frecuentes
- 1.7. Pruebas complementarias diagnósticas
  - 1.7.1. Raspado cutáneo
  - 1.7.2. Tricograma
  - 1.7.3. Cepillado del pelo
  - 1.7.4. Cinta adhesiva
  - 1.7.5. Impronta
  - 1.7.6. Métodos de cultivo
  - 1.7.7. Biopsia cutánea

- 1.8. Citología cutánea
  - 1.8.1. Toma de muestras
  - 1.8.2. Procesado y tinción
  - 1.8.3. Interpretación
- 1.9. Histopatología cutánea
  - 1.9.1. Patrones inflamatorios
  - 1.9.2. Patrones atróficos
  - 1.9.3. Patrones neoplásicos
- 1.10. Tratamientos. Visión general
  - 1.10.1. Tópicos
    - 1.10.1.1. Champú
    - 1.10.1.2. Solución
    - 1.10.1.3. Espuma
    - 1.10.1.4. Toallitas
  - 1.10.2. Sistémicos
    - 1.10.2.1. Vía oral
    - 1.10.2.2. Vía parenteral

## Módulo 2. Disbiosis cutáneas o alteraciones del microbioma. Bacterias y hongos

- 2.1. Disbiosis bacterianas
  - 2.1.1. Piodermas de superficie
  - 2.1.2. Piodermas superficiales
  - 2.1.3. Piodermas profundas
    - 2.1.3.1. Diferencias citológicas de las diferentes piodermas
    - 2.1.3.2. Piodermas profundas localizadas
    - 2.1.3.3. Pioderma profunda del pastor alemán
  - 2.1.4. Antibioticoterapia
    - 2.1.4.1. Lectura del antibiograma
    - 2.1.4.2. Cepas bacterianas MRS. Estrategias diagnósticas y terapéuticas
- 2.2. Bacterias poco frecuentes. Micobacterias
  - 2.2.1. Mycobacterium tuberculosis
  - 2.2.2. Mycobacterium lepraemurium
  - 2.2.3. Micobacteriosis saprofitas en huéspedes inmunocompetentes
  - 2.2.4. Micobacteriosis en huéspedes inmunodeficientes



- 2.3. Complejo foliculitis. Forunculosis-celulitis
  - 2.3.1. Patogénesis y características clínicas
  - 2.3.2. Tipos de foliculitis-forunculosis-celulitis
- 2.4. Abscesos subcutáneos
  - 2.4.1. Abscesos subcutáneos en el perro
  - 2.4.2. Abscesos subcutáneos en el gato
- 2.5. Infecciones bacterianas varias
  - 2.5.1. Fascitis necrotizante
  - 2.5.2. Dermatofitosis
  - 2.5.3. Bacterias filamentosas
- 2.6. Disbiosis micóticas superficiales
  - 2.6.1. Dermatofitosis
    - 2.6.1.1. Cultivo DTM. Características de los dermatofitos más comunes
  - 2.6.2. Dermatitis por levaduras
- 2.7. Micosis subcutáneas, micosis sistémicas y otras micosis
  - 2.7.1. Micosis subcutáneas. Esporotricosis
  - 2.7.2. Micosis subcutáneas. Micetomas y otras micosis subcutáneas
  - 2.7.3. Micosis sistémicas. Criptococosis, blastomicosis, coccidiomicosis, histoplasmosis
  - 2.7.4. Candidiasis, aspergilosis, otras micosis
- 2.8. Tratamientos antimicóticos
  - 2.8.1. Tratamientos tópicos
  - 2.8.2. Tratamientos sistémicos
- 2.9. Dermatitis por algas, rickettsias y por virus
  - 2.9.1. Dermatitis causadas por algas
  - 2.9.2. Dermatitis Rickettsiales. Erlichiosis. Micoplasmosis
  - 2.9.3. Dermatitis causadas por virus
    - 2.9.3.1. Dermatitis causadas por virus en el gato
    - 2.9.3.2. Dermatitis causadas por virus en el perro
- 2.10. Dermatitis por protozoos. Leishmaniosis
  - 2.10.1. Cuadros cutáneos típicos de la Leishmaniosis
  - 2.10.2. Tratamientos propuestos en la Leishmaniosis

### Módulo 3. Dermatitis de origen parasitario

- 3.1. Introducción
- 3.2. Parasitosis por insectos
  - 3.2.1. Pulgas
  - 3.2.2. Piojos
  - 3.2.3. Mosquitos
  - 3.2.4. Himenópteros
  - 3.2.5. Miasis y dermatitis por moscas
- 3.3. Parasitosis por arácnidos
  - 3.3.1. Garrapatas
  - 3.3.2. Otros arácnidos poco frecuentes
- 3.4. Parasitosis por ácaros superficiales
  - 3.4.1. *Cheiletiella*
  - 3.4.2. *Neotrombicula*
  - 3.4.3. *Otodectes cynotis*
- 3.5. Parasitosis por ácaros aradores/profundos
  - 3.5.1. *Sarcoptes scabiei*
  - 3.5.2. *Notoedres cati*
- 3.6. Parasitosis por ácaros foliculares I
  - 3.6.1. *Demodex*
    - 3.6.1.1. Historia
    - 3.6.1.2. Ciclo Biológico/hábitat
    - 3.6.1.3. Especies de *Demodex*
    - 3.6.1.4. Inmunología y Patogénesis de la Demodicosis
  - 3.6.2. Demodicosis canina
    - 3.6.2.1. Cuadro clínico. Polimorfismo clínico
    - 3.6.2.2. Demodicosis canina juvenil vs. Adulto
    - 3.6.2.3. Tratamiento/prevenición
- 3.7. Parasitosis por ácaros foliculares II
  - 3.7.1. Demodicosis felina
  - 3.7.2. *Straelensia Cynotis*

- 3.8. Parasitosis por helmintos
  - 3.8.1. *Ancylostoma*
  - 3.8.2. *Uncinaria*
  - 3.8.3. *Pelodera*
- 3.9. Larvas de Orugas. Procesionarias
  - 3.9.1. Otros ectoparásitos poco frecuentes
- 3.10. Agentes antiparasitarios externos. Aspectos clave Farmacocinética
  - 3.10.1. Presentaciones
  - 3.10.2. De acción tópica
  - 3.10.3. De acción sistémica

#### Módulo 4. Dermatitis alérgicas

- 4.1. Prurito como signo fundamental de la alergia
  - 4.1.1. Etiopatogenia del prurito
  - 4.1.2. Diagnóstico diferencial del prurito
- 4.2. Dermatitis atópica canina (DAC)
  - 4.2.1. Dermatitis similar a la atopia (intrínseca)
- 4.3. Alergia alimentaria
  - 4.3.1. Etiopatogenia
  - 4.3.2. Aspectos clínicos
- 4.4. Dermatitis alérgica por la picadura de pulgas (DAPP)
  - 4.4.1. Reacciones alérgicas a otros insectos (mosquitos, himenópteros, entre otros)
- 4.5. Dermatitis de contacto
  - 4.5.1. Etiopatogenia
  - 4.5.2. Aspectos clínicos
- 4.6. Dermatitis eosinofílicas en el perro
  - 4.6.1. Etiopatogenia
  - 4.6.2. Aspectos clínicos
- 4.7. La alergia en el gato
  - 4.7.1. Manifestaciones clínicas asociadas a prurito en el gato
  - 4.7.2. Dermatitis alérgica por la picadura de pulgas (DAPP)
  - 4.7.3. Alergia alimentaria

- 4.7.4. Dermatitis por hipersensibilidad felina no a pulgas, no a alimentos (síndrome atópico felino)
- 4.7.5. Relación entre el estrés y las dermatosis alérgicas en el gato
- 4.8. Protocolo diagnóstico clínico de la alergia
  - 4.8.1. Aspectos clínicos de utilidad diagnóstica
  - 4.8.2. Diagnóstico diferencial
  - 4.8.3. Abordaje diagnóstico del paciente alérgico paso a paso
  - 4.8.4. Pruebas y ensayos diagnósticos
- 4.9. Estrategias de tratamiento en el animal alérgico
  - 4.9.1. Evitación alérgica
  - 4.9.2. Inmunoterapia hiposensibilizante
  - 4.9.3. Terapia antipruriginosa
  - 4.9.4. Control de las infecciones/sobrecrecimientos
  - 4.9.5. Terapia hidratante/emoliente
- 4.10. Dermocosmética en el paciente alérgico
  - 4.10.1. Principios activos y formulaciones galénicas
  - 4.10.2. Terapia hidratante/emoliente tópica
  - 4.10.3. Terapia antipruriginosa tópica
  - 4.10.4. Champuterapia

#### Módulo 5. Dermatitis inmunomediadas y autoinmunes

- 5.1. Etiopatogenia de las enfermedades autoinmunes
  - 5.1.1. Tipos de inmunidad
  - 5.1.2. Mecanismos de desarrollo de enfermedades autoinmunes
- 5.2. Diagnóstico de las enfermedades autoinmunes e inmunomediadas
  - 5.2.1. Métodos laboratoriales
  - 5.2.2. Hallazgos histopatológicos
- 5.3. Terapia de enfermedades autoinmunes e inmunomediadas
  - 5.3.1. Fases del tratamiento de enfermedades inmunomediadas y autoinmunes
    - 5.3.1.1. Fase de inducción
    - 5.3.1.2. Fase de transición
    - 5.3.1.3. Fase de mantenimiento
    - 5.3.1.4. Fase de extinción

- 5.3.2. Fármacos inmunosupresores
  - 5.3.2.1. Azatioprina
  - 5.3.2.2. Clorambucilo
  - 5.2.2.3. Micofenolato mofetil
  - 5.2.2.4. Cliclofosfamida
  - 5.2.2.5. Oclacitinib
  - 5.2.2.6. Tetraciclina-nicotinamida/doxiciclina
  - 5.2.2.7. Glucocorticoides
- 5.4. Enfermedades autoinmunes
  - 5.4.1. Complejo pénfigo
    - 5.4.1.1. Etiopatogenia
    - 5.4.1.2. Complejo pénfigo
      - 5.4.1.2.1. Pénfigo foliáceo
      - 5.4.1.2.2. Pénfigo eritematoso
      - 5.4.1.2.3. Pénfigo vulgar
  - 5.4.2. Lupus eritematoso
    - 5.4.2.1. Lupus eritematoso cutáneo
      - 5.4.2.1.1. Lupus eritematoso cutáneo subagudo (SLECE)
        - 5.4.2.1.1.1. Lupus eritematoso cutáneo vesicular (VCLE)
      - 5.4.2.1.2. Lupus eritematoso cutáneo crónico (CLEC)
        - 5.4.2.1.2.1. Lupus eritematoso discoide
          - 5.4.2.1.2.1.1. Lupus eritematoso discoide de distribución facial (FLED)
          - 5.4.2.1.2.1.2. Lupus eritematoso discoide de distribución generalizada (GLED)
        - 5.4.2.1.2.2. Lupus eritematoso mucocutáneo (MCLE)
        - 5.4.2.1.2.3. Lupus eritematoso cutáneo exfoliativo (ECLA)
      - 5.4.2.2. Lupus eritematoso sistémico
  - 5.4.3. Enfermedades bullosas o ampollares subepidérmicas (AISBD)
    - 5.4.3.1. Penfigoide de membranas mucosas (MMP)
    - 5.4.3.2. Penfigoide bulloso (PB)
    - 5.4.3.3. Epidermolisis bullosa adquirida (EBA)
- 5.4.4. Enfermedades autoinmunes pigmentarias
  - 5.4.4.1. Vitiligo
  - 5.4.4.2. Síndrome Uveodermatológico
- 5.5. Enfermedades inmunomediadas I
  - 5.5.1. Reacciones adversas a medicamentos
    - 5.5.1.1. Etiopatogenia
    - 5.5.1.2. Hallazgos clínicos
    - 5.5.1.3. Diagnóstico
    - 5.5.1.4. Tratamiento
- 5.6. Enfermedades inmunomediadas II
  - 5.6.1. Eritema multiforme
    - 5.6.1.1. Etiopatogenia
    - 5.6.1.2. Hallazgos clínicos
    - 5.6.1.3. Diagnóstico
    - 5.6.1.4. Tratamiento
- 5.7. Enfermedades inmunomediadas III
  - 5.7.1. Síndrome de Steven Johnson
    - 5.7.1.1. Etiopatogenia
    - 5.7.1.2. Hallazgos clínicos
    - 5.7.1.3. Diagnóstico
    - 5.7.1.4. Tratamiento
  - 5.7.2. Necrólisis epidérmica tóxica (NET)
    - 5.7.2.1. Etiopatogenia
    - 5.7.2.2. Hallazgos clínicos
    - 5.7.2.3. Diagnóstico
    - 5.7.2.4. Tratamiento
- 5.8. Enfermedades inmunomediadas IV
  - 5.8.1. Celulitis juvenil canina
    - 5.8.1.1. Etiopatogenia
    - 5.8.1.2. Hallazgos clínicos
    - 5.8.1.3. Diagnóstico
    - 5.8.1.4. Tratamiento

- 5.8.2. Pododermatitis células plasmáticas felina
  - 5.8.2.1. Etiopatogenia
  - 5.8.2.2. Hallazgos clínicos
  - 5.8.2.3. Diagnóstico
  - 5.8.2.4. Tratamiento
- 5.9. Enfermedades inmunomediadas V
  - 5.9.1. Fístulas caninas inmunomediadas
    - 5.9.1.1. Fístulas perianales caninas
      - 5.9.1.1.1. Etiopatogenia
      - 5.9.1.1.2. Hallazgos clínicos
      - 5.9.1.1.3. Diagnóstico
      - 5.9.1.1.4. Tratamiento
    - 5.9.1.2. Fístulas tásales caninas
      - 5.9.1.2.1. Etiopatogenia
      - 5.9.1.2.2. Hallazgos clínicos
      - 5.9.1.2.3. Diagnóstico
      - 5.9.1.2.4. Tratamiento
- 5.10. Enfermedades inmunomediadas VI
  - 5.10.1. Enfermedades vasculares
    - 5.10.1.1. Etiopatogenia
    - 5.10.1.2. Presentaciones clínicas
      - 5.10.1.2.1. Necrosis trombovascular proliferativa de la oreja
      - 5.10.1.2.2. Dermatopatía isquemia postvacunal
      - 5.10.1.2.3. Arteritis nasal proliferativa
      - 5.10.1.2.4. Vasculopatía familiar
    - 5.10.1.3. Diagnóstico
    - 5.10.1.4. Tratamiento
  - 5.10.2. Dermatomiositis
    - 5.10.2.1. Etiopatogenia
    - 5.10.2.2. Hallazgos clínicos
    - 5.10.2.3. Diagnóstico
    - 5.10.2.4. Tratamiento

## Módulo 6. Dermatosis de origen endocrino, metabólico, nutricional y congénito. Alopecias no inflamatorias

- 6.1. Hipotiroidismo canino
  - 6.1.1. Patogenia
  - 6.1.2. Aspectos clínicos
  - 6.1.3. Diagnóstico
  - 6.1.4. Tratamiento
- 6.2. Hipertiroidismo e hipotiroidismo felino
  - 6.2.1. Patogenia
  - 6.2.2. Aspectos clínicos
  - 6.2.3. Diagnóstico
  - 6.2.4. Tratamiento
- 6.3. Hiperadrenocorticismismo canino
  - 6.3.1. Patogenia
  - 6.3.2. Aspectos clínicos
  - 6.3.3. Diagnóstico
  - 6.3.4. Tratamiento
- 6.4. Hiperadrenocorticismismo y diabetes mellitus en gatos
  - 6.4.1. Patogenia
  - 6.4.2. Aspectos clínicos
  - 6.4.3. Diagnóstico
  - 6.4.4. Tratamiento
- 6.5. Dermatosis por anomalías gonadales caninas
  - 6.5.1. Hiperestrogenismo de las hembras
    - 6.5.1.1. Patogenia
    - 6.5.1.2. Aspectos clínicos
    - 6.5.1.3. Diagnóstico
  - 6.5.2. Hiperestrogenismo de los machos
    - 6.5.2.1. Patogenia
    - 6.5.2.2. Aspectos clínicos
    - 6.5.2.3. Diagnóstico
    - 6.5.2.4. Tratamiento

- 6.6. Alopecia X y alopecia cíclica
  - 6.6.1. Patogenia
  - 6.6.2. Aspectos clínicos
  - 6.6.3. Diagnóstico
  - 6.6.4. Tratamiento
- 6.7. Alopecias de carácter congénito hereditario
  - 6.7.1. Distrofias foliculares
  - 6.7.2. Ligadas al color del pelo
    - 6.7.2.1. Patogenia
    - 6.7.2.2. Características clínicas
  - 6.7.3. No ligadas al color del pelo
    - 6.7.3.1. Patogenia
    - 6.7.3.2. Características clínicas
    - 6.7.3.3. Diagnóstico
    - 6.7.3.4. Tratamiento
  - 6.7.4. Alopecias patrón
    - 6.7.4.1. Patogenia
    - 6.7.4.2. Razas y patrones
    - 6.7.4.3. Diagnóstico diferencial
    - 6.7.4.4. Tratamiento
- 6.8. Alopecias y cuadros descamativos felinos no pruriginosos
  - 6.8.1. Alopecia paraneoplásica
    - 6.8.1.1. Patogenia
    - 6.8.1.2. Aspectos clínicos
    - 6.8.1.3. Diagnóstico
    - 6.8.1.4. Tratamiento
  - 6.8.2. Dermatitis exfoliativa ligada, o no, a timoma
    - 6.8.2.1. Patogenia
    - 6.8.2.2. Aspectos clínicos
    - 6.8.2.3. Diagnóstico
    - 6.8.2.4. Tratamiento
- 6.9. Dermatitis metabólica canina
  - 6.9.1. Dermatitis que responden al zinc
    - 6.9.1.1. Patogenia
    - 6.9.1.2. Aspectos clínicos
    - 6.9.1.3. Diagnóstico
    - 6.9.1.4. Tratamiento
  - 6.9.2. Síndrome hepatocutáneo, eritema migratorio necrolítico
    - 6.9.2.1. Patogenia
    - 6.9.2.2. Aspectos clínicos
    - 6.9.2.3. Diagnóstico
    - 6.9.2.4. Tratamiento
- 6.10. Alopecias no inflamatorias
  - 6.10.1. Deflucción-Efluvio en anagen y en telogen
    - 6.10.1.1. Patogenia
    - 6.10.1.2. Aspectos clínicos
    - 6.10.1.3. Diagnóstico
    - 6.10.1.4. Tratamiento
    - 6.10.1.5. Tracción alopecia
    - 6.10.1.6. Patogenia
    - 6.10.1.7. Aspectos clínicos
    - 6.10.1.8. Diagnóstico
    - 6.10.1.9. Tratamiento
    - 6.10.1.10. Alopecia por reacción a inoculación/aplicación de fármacos
      - 6.10.1.10.1. Patogenia
      - 6.10.1.10.2. Aspectos clínicos
      - 6.10.1.10.3. Diagnóstico
      - 6.10.1.10.4. Tratamiento

## Módulo 7. Dermatitis por desórdenes de queratinización y dermatosis psicógenas

- 7.1. Desórdenes de queratinización y secreción de sebo
  - 7.1.1. Seborrea primaria canina y felina
  - 7.1.2. Dermatitis facial idiopática de los gatos persas
  - 7.1.3. Dermatitis ulcerativa facial del gato bengalí
  - 7.1.4. Ictiosis
  - 7.1.5. Síndrome de los comedones del Schnauzer
- 7.2. Hiperqueratosis nasal y digital del perro
  - 7.2.1. Causas debido a la edad
  - 7.2.2. Causas secundarias a otras enfermedades
- 7.3. Hiperplasia de la glándula de la cola canina
  - 7.3.1. Influencias hormonales
  - 7.3.2. Terapias tópicas o sistémicas
- 7.4. Acné
  - 7.4.1. Acné canino
  - 7.4.2. Acné felino
- 7.5. Cola de semental felina
  - 7.5.1. Manejo terapéutico
- 7.6. Tratamiento de los trastornos de queratinización
  - 7.6.1. Champuterapia específica
  - 7.6.2. Tratamientos sistémicos. Retinoides. Vitamina A
- 7.7. Anomalías de la pigmentación
  - 7.7.1. Hiperpigmentación genética
    - 7.7.1.1. Lentigo
    - 7.7.1.2. Urticaria pigmentosa
    - 7.7.1.3. Hiperpigmentación post inflamatoria
    - 7.7.1.4. Alteraciones hormonales. Por fármacos
  - 7.7.2. Hipopigmentación
    - 7.7.2.1. Albinismo
    - 7.7.2.2. Vitiligo
    - 7.7.2.3. Hipopigmentación post inflamatoria
    - 7.7.2.4. Hipopigmentación metabólica–hormonal–neoplásica

- 7.8. Etiopatogenia, diagnóstico y tratamiento de trastornos comportamentales
  - 7.8.1. Etiopatogenia de los trastornos comportamentales
  - 7.8.2. Diagnóstico de los trastornos comportamentales
  - 7.8.3. Tratamiento médico de los trastornos comportamentales
  - 7.8.4. Tratamiento no farmacológico de los trastornos comportamentales
- 7.9. Dermatitis de origen etológico I
  - 7.9.1. Persecución de la cola canina (*tailchasing*)
  - 7.9.2. Succión del flanco (*flanksucking*)
  - 7.9.3. Alopecia autoinducida felina/dermatosis de cabeza y cuello felina
- 7.10. Dermatitis de origen etológico II
  - 7.10.1. Dermatitis acral por lamido canino
  - 7.10.2. Otras

## Módulo 8. Neoplasias y paraneoplasias cutáneas

- 8.1. Métodos diagnósticos de las neoplasias cutáneas
  - 8.1.1. Citología y sus características
  - 8.1.2. Características de malignidad macroscópicas
  - 8.1.3. Índices de malignidad microscópicos. Marcadores e índice mitótico
  - 8.1.4. Principios de tratamientos oncológicos
- 8.2. Hamartomas/nevus y quistes
  - 8.2.1. Diferentes tipos según origen
- 8.3. Tumores epiteliales
  - 8.3.1. Carcinoma de células escamosas (CCE) general
    - 8.3.1.1. Carcinoma de células escamosas in situ
    - 8.3.1.2. Carcinoma de células escamosas subungueal
  - 8.3.2. Adenoma/adenocarcinoma de hepatoides
  - 8.3.3. Adenomas/adenocarcinomas de glándulas anexas
- 8.4. Mastocitoma
  - 8.4.1. Mastocitomas cutáneos y subcutáneos en la especie canina
  - 8.4.2. Mastocitomas cutáneos y sus variantes en la especie felina
  - 8.4.3. Establecimiento de grados y estadíos
  - 8.4.4. Índice mitótico y otros marcadores de agresividad
  - 8.4.5. Nuevas terapias intratumorales

- 8.5. Tumores mesenquimatosos de tejidos blandos
    - 8.5.1. SAPI felino
    - 8.5.2. Sarcomas de tejidos blandos en general
    - 8.5.3. Tumores mesenquimatosos benignos
  - 8.6. Melanoma
    - 8.6.1. Las dificultades en su clasificación según estirpe
    - 8.6.2. Melanomas según regiones
    - 8.6.3. Melanoma amelanótico
  - 8.7. Tumores del folículo piloso
    - 8.7.1. Tricoepiteliomas
    - 8.7.2. Troblastomas
    - 8.7.3. Pilomatricomas
  - 8.8. Linfoma cutáneo
    - 8.8.1. Linfoma cutáneo epiteliotropo de células T
    - 8.8.2. Linfoma cutáneo no epiteliotropo
  - 8.9. Tumores histiocíticos cutáneos
    - 8.9.1. Histiocitoma
    - 8.9.2. Histiocitosis varias
  - 8.10. Tumor venéreo transmisible TVT
    - 8.10.1. Diferentes manifestaciones
    - 8.10.2. Tratamientos quimioterápicos
- Módulo 9. Afecciones del oído externo, los párpados, las uñas, las almohadillas, la zona anal y el puente nasal y trufa**
- 9.1. Otitis externa definición y causas desencadenantes, complicantes y perpetuantes
    - 9.1.1. Causas primarias
    - 9.1.2. Causas secundarias
    - 9.1.3. Factores perpetuantes
  - 9.2. Otoscopia y videoscopia. Técnicas diagnósticas
    - 9.2.1. Manejo del otoscopio tradicional
    - 9.2.2. Videoscopia como acción quirúrgica avanzada
  - 9.3. Diagnóstico citológico de las otitis
    - 9.3.1. Reconocimiento de las posibles causas etiológicas según el aspecto macroscópico de la secreción
    - 9.3.2. Importancia del análisis citológico para la indicación terapéutica
    - 9.3.3. Toma de muestras, cultivo y antibiograma
  - 9.4. Tratamiento de la otitis
    - 9.4.1. La importancia de la limpieza ótica previa al tratamiento específico
    - 9.4.2. Tratamientos tópicos combinados
    - 9.4.3. Los condicionantes de la membrana timpánica rota
  - 9.5. Onixis. Terminología descriptiva de las afecciones ungueales
    - 9.5.1. Onicodistrofia lupoides
    - 9.5.2. Onixis por diferentes orígenes
      - 9.5.2.1. Bacterianas
      - 9.5.2.2. Fúngicas
      - 9.5.2.3. Onicodistrofias parasitarias
    - 9.5.3. Tratamiento de las patologías ungueales
    - 9.5.4. CCE del lecho subungueal
  - 9.6. Patologías de las almohadillas caninas y felinas
    - 9.6.1. Hiperqueratosis en almohadillas caninas
    - 9.6.2. Pododermatitis plasmocitaria felina
    - 9.6.3. Afecciones por vaculitis
  - 9.7. Patología de los sacos anales
    - 9.7.1. Impactación y fistulización de sacos anales
    - 9.7.2. Tratamientos directos e indirectos de la impactación de sacos anales
    - 9.7.3. Adenocarcinoma de los sacos anales
  - 9.8. Patologías palpebrales
    - 9.8.1. Blefaritis de diferentes orígenes
    - 9.8.2. Tratamientos de los párpados con blefaritis
    - 9.8.3. Neoplasias
  - 9.9. Diagnósticos diferenciales en las dermatosis del puente nasal canino
    - 9.9.1. Causas infecciosas
    - 9.9.2. Causas autoinmunes
    - 9.9.3. Alopecias por displasia
  - 9.10. Diagnósticos diferenciales de dermatosis de la trufa
    - 9.10.1. Infecciones mucocutáneas
    - 9.10.2. Afecciones autoinmunes
    - 9.10.3. Neoplasias

## Módulo 10. Dermatología de los animales exóticos

- 10.1. Examen dermatológico en los NAC (Nuevos Animales de Compañía) y en los AEIE (Animales de Especies Inhabituales)
  - 10.1.1. Examen dermatológico en los Nuevos Animales de Compañía (NAC)
  - 10.1.2. Examen dermatológico en los Animales de Especies Inhabituales (AEIE)
- 10.2. Particularidades y manejo de los NAC y los AEIE
  - 10.2.1. Particularidades y manejo de los Nuevos Animales de Compañía (NAC)
  - 10.2.2. Particularidades y manejo de los Animales de Especies Inhabituales (AEIE)
- 10.3. Exámenes complementarios en NAC y en AEIE
  - 10.3.1. Exámenes complementarios en los Nuevos Animales de Compañía (NAC)
  - 10.3.2. Exámenes complementarios en los Animales de Especies Inhabituales (AEIE)
- 10.4. Dermatología del Hurón
  - 10.4.1. Particularidades anatómicas
  - 10.4.2. Dermatitis infecciosas
  - 10.4.3. Fúngicas
  - 10.4.4. Parasitarias
  - 10.4.5. Virales
  - 10.4.6. Neoplasias
  - 10.4.7. Endocrinas
  - 10.4.8. Terapias propias de la especie
- 10.5. Dermatología del conejo
  - 10.5.1. Particularidades anatómicas
  - 10.5.2. Dermatitis infecciosas
  - 10.5.3. Fúngicas
  - 10.5.4. Parasitarias
  - 10.5.5. Virales
  - 10.5.6. Neoplasias
  - 10.5.7. Ambientales-comportamentales
  - 10.5.8. Terapias propias de la especie
- 10.6. Dermatología de los roedores
  - 10.6.1. Particularidades anatómicas
  - 10.6.2. Dermatitis infecciosas
  - 10.6.3. Fúngicas
  - 10.6.4. Parasitarias
  - 10.6.5. Virales
  - 10.6.6. Neoplasias
  - 10.6.7. Endocrinas
  - 10.6.8. Comportamentales-ambientales
  - 10.6.9. Terapias propias de la especie
- 10.7. Dermatología de las aves
  - 10.7.1. Estructura de la piel y el plumaje
  - 10.7.2. Dermatitis víricas
  - 10.7.3. Dermatitis parasitarias
  - 10.7.4. Dermatitis Fúngicas
  - 10.7.5. Dermatitis Bacterianas
  - 10.7.6. Desórdenes nutricionales
  - 10.7.7. Neoplasias
  - 10.7.8. Alergias
  - 10.7.9. Afecciones de las plumas y uñas
  - 10.7.10. Terapéutica en las aves
- 10.8. Dermatología de los reptiles
  - 10.8.1. Particularidades de la piel y examen clínico
  - 10.8.2. Dermatitis de origen traumático
  - 10.8.3. Dermatitis bacterianas
  - 10.8.4. Dermatitis fúngicas
  - 10.8.5. Dermatitis víricas
  - 10.8.6. Ectoparásitos
  - 10.8.7. Neoplasias
  - 10.8.8. Dermatitis iatrogénicas
  - 10.8.9. Particularidades terapéuticas





- 10.9. Dermatología de los anfibios
  - 10.9.1. Características de la piel. Examen clínico
  - 10.9.2. Dermatitis víricas
  - 10.9.3. Dermatitis bacterianas
  - 10.9.4. Parasitosis
  - 10.9.5. Micosis
  - 10.9.6. Neoplasias
- 10.10. Dermatología de peces ornamentales
  - 10.10.1. Estructura de la piel
  - 10.10.2. Dermatitis varias
  - 10.10.3. Parasitosis
  - 10.10.4. Neoplasias

“

*Este programa te aporta todo lo que necesitas saber sobre las novedades en los tratamientos dermatológicos aplicados en animales exóticos”*

07

# Prácticas Clínicas

Tras superar el periodo de enseñanza online, el programa contempla un periodo de capacitación práctica en una clínica Veterinaria de referencia. El profesional tendrá a su disposición el apoyo de un tutor que le acompañará durante todo el proceso, tanto en la preparación como en el desarrollo de las prácticas clínicas.





“

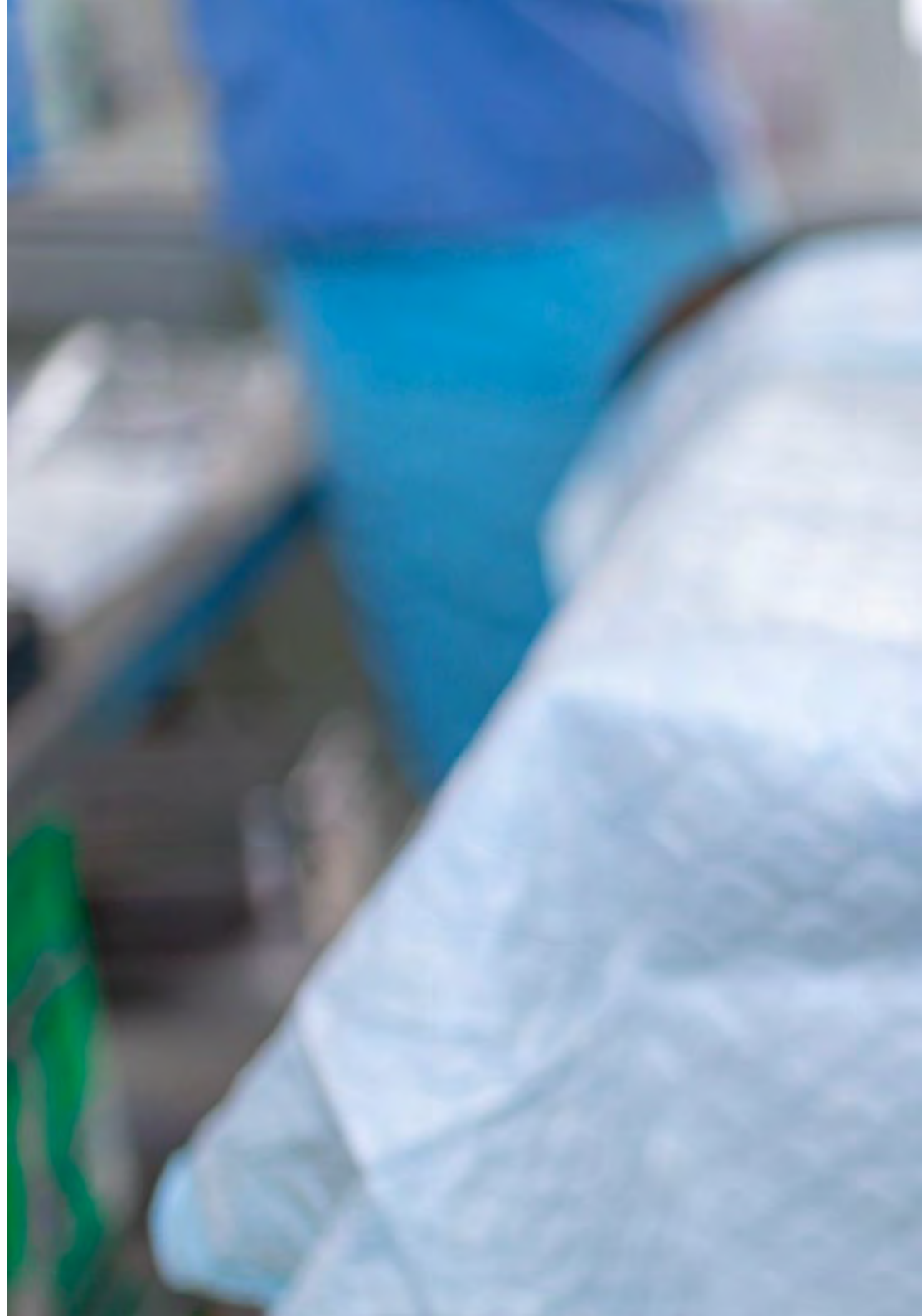
*TECH te ofrece una oportunidad única de actualización, en un centro de primer nivel y aplicando las técnicas más novedosas en Dermatología aplicada en Pequeños Animales”*

Las prácticas de este programa en Dermatología en Pequeños Animales están conformadas por una estancia práctica de 3 semanas en una clínica Veterinaria de referencia. Está constituida, por tanto, por una fase práctica al lado de un Veterinario especialista adjunto. En este periodo, el profesional podrá ver casos reales al lado de un equipo profesional de referencia en el área Veterinaria, aplicando los procedimientos de más innovadores.

En este sentido, las actividades que realice estarán dirigidas al perfeccionamiento de las competencias esenciales para la atención Veterinaria en áreas y condiciones que requieren de un alto nivel de cualificación. De esta manera, el profesional participará de forma activa en la realización de exploraciones, exámenes, diagnóstico y administración de tratamientos en animales pequeños, que presentan problemas dermatológicos.

TECH ofrece así, una excelente oportunidad de poder avanzar en esta especialidad, a través de una experiencia única y trabajando codo con codo con los mejores en Dermatología en Pequeños Animales. Esta es una nueva forma de entender e integrar los procesos de cuidado de la salud de los animales y de lograr el perfeccionamiento de los profesionales veterinarios en este campo.

La parte práctica se realizará con la participación activa del estudiante desempeñando las actividades y procedimientos de cada área de competencia (aprender a aprender y aprender a hacer), con el acompañamiento y guía de los profesores y demás compañeros de entrenamiento que faciliten el trabajo en equipo y la integración multidisciplinar como competencias transversales para la praxis de Veterinaria (aprender a ser y aprender a relacionarse).



Los procedimientos descritos a continuación serán la base de la parte práctica de la capacitación, y su realización estará sujeta a la disponibilidad propia del centro y su volumen de trabajo, siendo las actividades propuestas las siguientes:

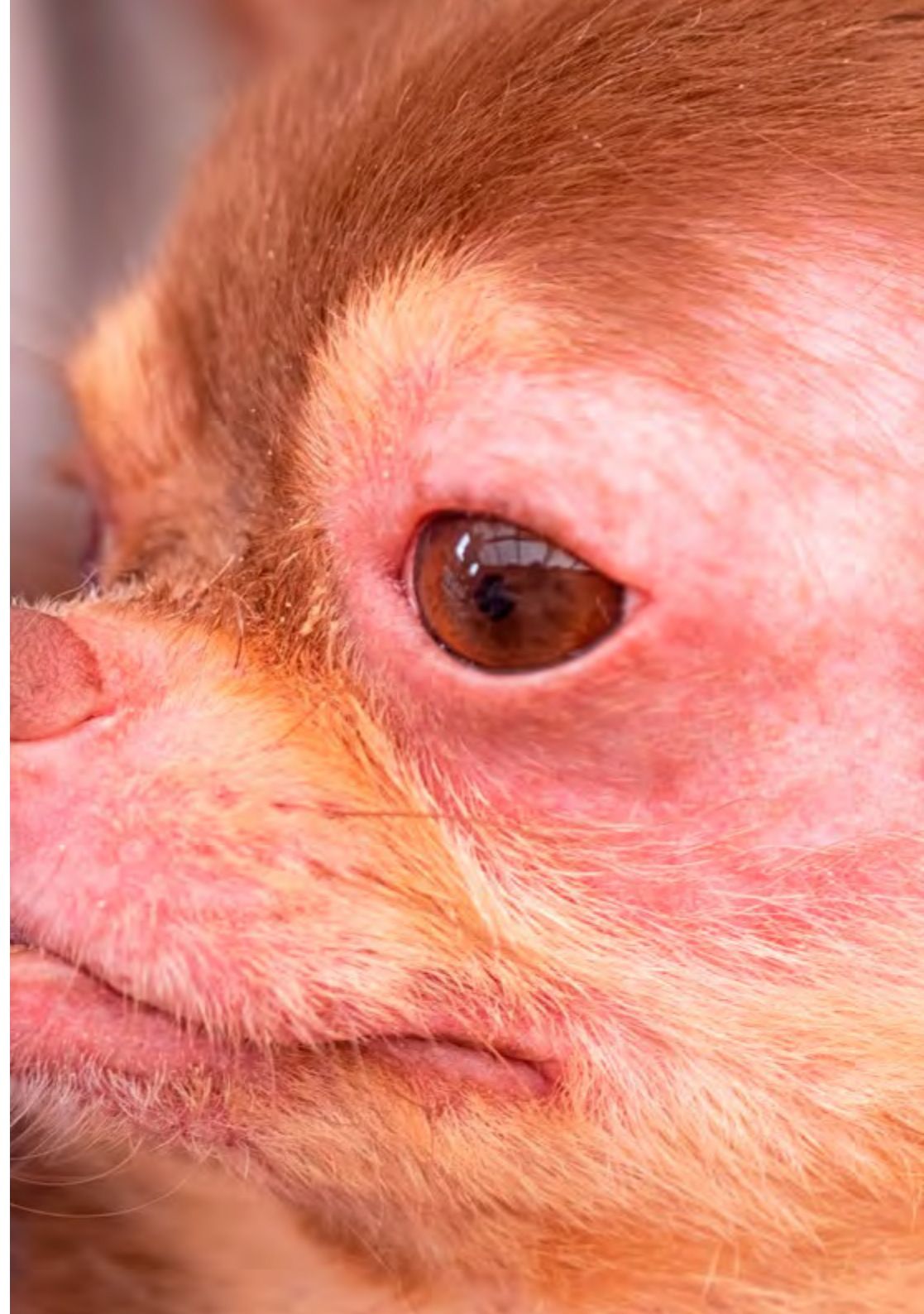
Módulo	Actividad Práctica
<b>Estudio y diagnóstico dermatológico de los Animales Exóticos</b>	Realizar exámenes complementarios en NAC y en AEIE
	Ofrecer apoyo en la realización de exámenes dermatológicos en animales exóticos
	Colaborar en el estudio de la Dermatología de anfibios
	Explorar la Dermatología de conejos, roedores y aves
<b>Tratamiento de Disbiosis cutáneas o alteraciones del microbioma</b>	Realizar exámenes para la detección de Disbiosis bacterianas y mióticas superficiales
	Llevar a cabo práctica de antibioticoterapia
	Ofrecer apoyo en la detección de Infecciones bacterianas varias: Fascitis necrotizante, dermatofilosis, bacterias filamentosas
	Pautar tratamientos antimicóticos
<b>Tratamiento de Dermatitis de origen parasitario, alérgicas e inmunomediadas y autoinmunes</b>	Colaborar en el análisis de parasitosis por insectos
	Ayudar en la detección de Dermatitis atópica canina (DAC)
	Efectuar análisis de Enfermedades autoinmunes
	Diagnósticar las enfermedades autoinmunes e inmunomediada
	Contribuir en la ocalización de Agentes antiparasitarios externos
<b>Abordaje de Neoplasias y pseudoneoplasias cutáneas</b>	Contribuir en la localización de neoplasias cutáneas
	Realizar Análisis de Hamartomas/nevus y quistes
	Detectar tumores, Tumores epiteliales, mesenquimatosos de tejidos blandos, histiocíticos cutáneos, venéreo transmisible TVT, del folículo piloso
	Llevar a cabo Análisis de Melanoma

## Seguro de responsabilidad civil

La máxima preocupación de la universidad es garantizar la seguridad tanto de los profesionales en prácticas como de los demás agentes colaboradores necesarios en los procesos de capacitación práctica en la empresa. Dentro de las medidas dedicadas a lograrlo, se encuentra la respuesta ante cualquier incidente que pudiera ocurrir durante todo el proceso de enseñanza-aprendizaje.

Para ello, la universidad se compromete a contratar un seguro de responsabilidad civil que cubra cualquier eventualidad que pudiera surgir durante el desarrollo de la estancia en el centro de prácticas.

Esta póliza de responsabilidad civil de los profesionales en prácticas tendrá coberturas amplias y quedará suscrita de forma previa al inicio del periodo de la capacitación práctica. De esta forma el profesional no tendrá que preocuparse en caso de tener que afrontar una situación inesperada y estará cubierto hasta que termine el programa práctico en el centro.



## Condiciones generales de la capacitación práctica

Las condiciones generales del acuerdo de prácticas para el programa serán las siguientes:

**1. TUTORÍA:** durante el Máster Semipresencial el alumno tendrá asignados dos tutores que le acompañarán durante todo el proceso, resolviendo las dudas y cuestiones que pudieran surgir. Por un lado, habrá un tutor profesional perteneciente al centro de prácticas que tendrá como fin orientar y apoyar al alumno en todo momento. Por otro lado, también tendrá asignado un tutor académico cuya misión será la de coordinar y ayudar al alumno durante todo el proceso resolviendo dudas y facilitando todo aquello que pudiera necesitar. De este modo, el profesional estará acompañado en todo momento y podrá consultar las dudas que le surjan, tanto de índole práctica como académica.

**2. DURACIÓN:** el programa de prácticas tendrá una duración de tres semanas continuadas de formación práctica, distribuidas en jornadas de 8 horas y cinco días a la semana. Los días de asistencia y el horario serán responsabilidad del centro, informando al profesional debidamente y de forma previa, con suficiente tiempo de antelación para favorecer su organización.

**3. INASISTENCIA:** en caso de no presentarse el día del inicio del Máster Semipresencial, el alumno perderá el derecho a la misma sin posibilidad de reembolso o cambio de fechas. La ausencia durante más de dos días a las prácticas sin causa justificada/médica, supondrá la renuncia las prácticas y, por tanto, su finalización automática. Cualquier problema que aparezca durante el transcurso de la estancia se tendrá que informar debidamente y de forma urgente al tutor académico.

**4. CERTIFICACIÓN:** el alumno que supere el Máster Semipresencial recibirá un certificado que le acreditará la estancia en el centro en cuestión.

**5. RELACIÓN LABORAL:** el Máster Semipresencial no constituirá una relación laboral de ningún tipo.

**6. ESTUDIOS PREVIOS:** algunos centros podrán requerir certificado de estudios previos para la realización del Máster Semipresencial. En estos casos, será necesario presentarlo al departamento de prácticas de TECH para que se pueda confirmar la asignación del centro elegido.

**7. NO INCLUYE:** el Máster Semipresencial no incluirá ningún elemento no descrito en las presentes condiciones. Por tanto, no incluye alojamiento, transporte hasta la ciudad donde se realicen las prácticas, visados o cualquier otra prestación no descrita.

No obstante, el alumno podrá consultar con su tutor académico cualquier duda o recomendación al respecto. Este le brindará toda la información que fuera necesaria para facilitarle los trámites.

08

# ¿Dónde puedo hacer las Prácticas Clínicas?

Tras finalizar y superar las evaluaciones de la parte teórica de este Máster, TECH otorga al profesional la posibilidad de cursar una estancia práctica en un centro veterinario de referencia donde aprenderá las últimas novedades del sector en Dermatología Veterinaria. Una oportunidad única que permitirá poner aplicar los conceptos incorporados en el temario, en un escenario clínico real y con el acompañamiento de un tutor especializado en esta área.





“

*Busca el centro veterinario que más se ajuste a tus necesidades de entre la lista de propuestas que TECH trae para ti”*



El alumno podrá cursar la parte práctica de este Máster Semipresencial en los siguientes centros:



Veterinaria

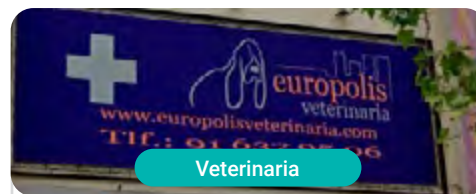
### Clínica veterinaria Argüelles

País	Ciudad
España	Madrid

Dirección: C. de Fernando el Católico, 78, 28015 Madrid

Centro de asistencia veterinaria integral

**Capacitaciones prácticas relacionadas:**  
-Dermatología en Pequeños Animales



Veterinaria

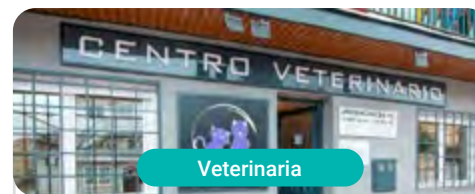
### Europolis Veterinaria

País	Ciudad
España	Madrid

Dirección: Calle Dublín, 31, 28232 Las Rozas de Madrid

Clínica veterinaria especializada en animales de compañía

**Capacitaciones prácticas relacionadas:**  
-Dermatología en Pequeños Animales



Veterinaria

### Centro Veterinario Fuente del Moral

País	Ciudad
España	Madrid

Dirección: Avda. de la Salud, 12, 28411 Morlàzarzal

El centro veterinario especializado en la atención a perros y gatos

**Capacitaciones prácticas relacionadas:**  
-Anestesiología Veterinaria  
-Ecografía para Pequeños Animales



Veterinaria

### Clínica veterinaria Petclub

País	Ciudad
España	Madrid

Dirección: Avenida Siglo XXI 12 local 12 Boadilla del Monte, Madrid

Clínica Veterinaria especializada en Oncología, Dermatología, Traumatología, Oftalmología y Cardiología, entre otras áreas

**Capacitaciones prácticas relacionadas:**  
-Dermatología en Pequeños Animales



Veterinaria

### Supervet

País	Ciudad
España	Madrid

Dirección: Calle de Fermín Caballero, 56, 28034 posterior, Madrid

Centro especializado en terapias alternativas como la homeopatía, la acupuntura, la fisioterapia el láser o la magnetoterapia

**Capacitaciones prácticas relacionadas:**  
-Enfermedades Infecciosas en Pequeños Animales  
-Radiología Veterinaria de Pequeños Animales



Veterinaria

### Centro Veterinario La Caleta MiVet

País	Ciudad
España	Málaga

Dirección: Av. de Andalucía, 126, 29751 Caleta de Vélez, Málaga

Centro Veterinario La Caleta es un centro de alto nivel especializado en atención general e integral

**Capacitaciones prácticas relacionadas:**  
-Dermatología en Pequeños Animales  
-Urgencias Veterinarias en Pequeños Animales



Veterinaria

### Hospital Veterinario Málaga Este MiVet

País	Ciudad
España	Málaga

Dirección: Avenida Infanta Elena, 29740 Torre del Mar, Málaga

Único hospital veterinario de la zona Este de Málaga con atención a urgencias 24 horas

**Capacitaciones prácticas relacionadas:**  
-Gestión y Dirección de Centros Veterinarios  
-Urgencias Veterinarias en Pequeños Animales



Veterinaria

### Centro Veterinario MiVet Gran Vía

País	Ciudad
España	Barcelona

Dirección: Gran Vía de les Corts Catalanes, 556, 08011 Barcelona

Clínica veterinaria especializada en atención general y con servicio 24 horas

**Capacitaciones prácticas relacionadas:**  
-Dermatología en Pequeños Animales



Veterinaria

### Animalia BCN MiVet

País	Ciudad
España	Barcelona

Dirección: Carrer de la Creu Coberta,  
130, Barcelona

Hospital veterinario en Barcelona  
con atención 24h los 365 días del año

**Capacitaciones prácticas relacionadas:**

- Dermatología en Pequeños Animales
- Fisioterapia y Rehabilitación de Pequeños Animales



Veterinaria

### Hospital Veterinario Mon Can MiVet

País	Ciudad
España	Madrid

Dirección: Av. de Montecarmelo, 55,  
28049 Madrid

Hospital veterinario especialista en la atención  
integral del animal enfermo y en los problemas  
clínicos de difícil diagnóstico

**Capacitaciones prácticas relacionadas:**

- Traumatología y Cirugía Ortopédica Veterinaria
- Urgencias Veterinarias en Pequeños Animales



Veterinaria

### Centro Veterinario Puebla

País	Ciudad
México	Puebla

Dirección: Calzada zavaleta 115 Local 1  
Santa Cruz Buenavista C.P 72154

Centro veterinario generalista  
con atención a urgencias 24 horas

**Capacitaciones prácticas relacionadas:**

- Anestesiología Veterinaria
- Cardiología Veterinaria en Pequeños Animales



Veterinaria

### Happy Can Camp

País	Ciudad
México	Puebla

Dirección: Km 4.5 lateral Recya a Cholula Col.  
Bella Horizonte Puebla C.P. 72170

Clínica y hotel veterinario

**Capacitaciones prácticas relacionadas:**

- Radiología Veterinaria en Pequeños Animales
- Oftalmología Veterinaria de Pequeños Animales



Veterinaria

### Hospital Veterinario Animalitos

País	Ciudad
México	Baja California Sur

Dirección: Bulevar pino pallas #244 Villas  
del Encanto La Paz B.C.S C.P 23085

Centro veterinario generalista  
y de altas especialidades

**Capacitaciones prácticas relacionadas:**

- Cirugía Veterinaria en Pequeños Animales
- Dermatología en Pequeños Animales



Veterinaria

### Hospital Veterinario Paraíso Animal

País	Ciudad
México	Puebla

Dirección: Antiguo Camino Real a Cholula 99-B  
Villas de Zabaleta C.P 72176 Heroica Puebla  
de Zaragoza. Puebla México

Hospital Veterinario de alto nivel  
con un amplio catálogo de servicios  
en las distintas especialidades

**Capacitaciones prácticas relacionadas:**

- Cirugía Veterinaria en Pequeños Animales
- Anestesiología Veterinaria





Veterinaria

### Meds for pets

País Ciudad  
México Nuevo León

Dirección: Av. Venustiano Carranza 429  
Centro C.P 64000

Hospital Veterinario de atención  
avanzada e integral

**Capacitaciones prácticas relacionadas:**  
-Cardiología Veterinaria en Pequeños Animales  
-Ecografía para Pequeños Animales



Veterinaria

### Aztekan Hospital Veterinario - Roma

País Ciudad  
México Ciudad de México

Dirección: San Luis 152 Col Roma C.P CDMX

Hospital Veterinario 24 horas

**Capacitaciones prácticas relacionadas:**  
-Urgencias Veterinarias en Pequeños Animales  
-Cardiología Veterinaria en Pequeños Animales



Veterinaria

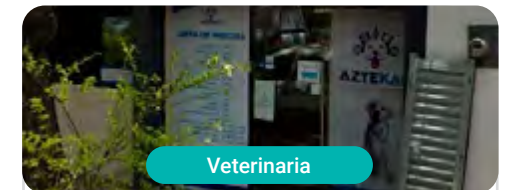
### Centro Veterinario CIMA

País Ciudad  
México Ciudad de México

Dirección: Av. Vía Adolfo López Mateos 70,  
Jardines de San Mateo, 53240 Naucalpan  
de Juárez, CDMX, Méx.

Centro clínico de asistencia a mascotas

**Capacitaciones prácticas relacionadas:**  
-Medicina Interna de Pequeños Animales  
-Oncología Veterinaria en Pequeños Animales



Veterinaria


### Aztekan Hospital Veterinario - Sur

País Ciudad  
México Ciudad de México

Dirección: Circuito Estadio Azteca #298  
Pedregal de Santa Ursula C.P 04600 CDMX

Hospital Veterinario 24 horas

**Capacitaciones prácticas relacionadas:**  
-Urgencias Veterinarias en Pequeños Animales  
-Dermatología en Pequeños Animales



Veterinaria

### Aztekan Hospital Veterinario - Nápoles

País	Ciudad
México	Ciudad de México

Dirección: Nebraska 151 Colonia Nápoles C.P. 03810 CDMX

Hospital Veterinario 24 horas

---

**Capacitaciones prácticas relacionadas:**

- Medicina y Cirugía Equina
- Urgencias Veterinarias en Pequeños Animales





### Veterinaria SUMMA

País	Ciudad
Argentina	Córdoba

Dirección: José Roque Funes 1660 cerro de las rosas - Córdoba Capital

Centro veterinario de alta complejidad y distribución de productos

**Capacitaciones prácticas relacionadas:**

- Gestión y Dirección de Centros Veterinarios
- Cirugía Veterinaria en pequeños Animales



*Combinarás teoría y práctica profesional a través de un enfoque educativo exigente y gratificante”*

09

# Metodología

Este programa de capacitación ofrece una forma diferente de aprender. Nuestra metodología se desarrolla a través de un modo de aprendizaje de forma cíclica: ***el Relearning***.

Este sistema de enseñanza es utilizado, por ejemplo, en las facultades de medicina más prestigiosas del mundo y se ha considerado uno de los más eficaces por publicaciones de gran relevancia como el ***New England Journal of Medicine***.







“

*Descubre el Relearning, un sistema que abandona el aprendizaje lineal convencional para llevarte a través de sistemas cíclicos de enseñanza: una forma de aprender que ha demostrado su enorme eficacia, especialmente en las materias que requieren memorización”*

## En TECH empleamos el Método del Caso

Ante una determinada situación, ¿qué debería hacer un profesional? A lo largo del programa, te enfrentarás a múltiples casos clínicos simulados, basados en pacientes reales en los que deberás investigar, establecer hipótesis y, finalmente, resolver la situación. Existe abundante evidencia científica sobre la eficacia del método. Los especialistas aprenden mejor, más rápido y de manera más sostenible en el tiempo.

*Con TECH podrás experimentar una forma de aprender que está moviendo los cimientos de las universidades tradicionales de todo el mundo.*



Según el Dr. Gérvas, el caso clínico es la presentación comentada de un paciente, o grupo de pacientes, que se convierte en «caso», en un ejemplo o modelo que ilustra algún componente clínico peculiar, bien por su poder docente, bien por su singularidad o rareza. Es esencial que el caso se apoye en la vida profesional actual, intentando recrear los condicionantes reales en la práctica profesional veterinaria.

“

*¿Sabías que este método fue desarrollado en 1912, en Harvard, para los estudiantes de Derecho? El método del caso consistía en presentarles situaciones complejas reales para que tomaran decisiones y justificasen cómo resolverlas. En 1924 se estableció como método estándar de enseñanza en Harvard”*

#### La eficacia del método se justifica con cuatro logros fundamentales:

1. Los veterinarios que siguen este método no solo consiguen la asimilación de conceptos, sino un desarrollo de su capacidad mental, mediante ejercicios de evaluación de situaciones reales y aplicación de conocimientos.
2. El aprendizaje se concreta de una manera sólida en capacidades prácticas que permiten al alumno una mejor integración en el mundo real.
3. Se consigue una asimilación más sencilla y eficiente de las ideas y conceptos, gracias al planteamiento de situaciones que han surgido de la realidad.
4. La sensación de eficiencia del esfuerzo invertido se convierte en un estímulo muy importante para el veterinario, que se traduce en un interés mayor en los aprendizajes y un incremento del tiempo dedicado a trabajar en el curso.

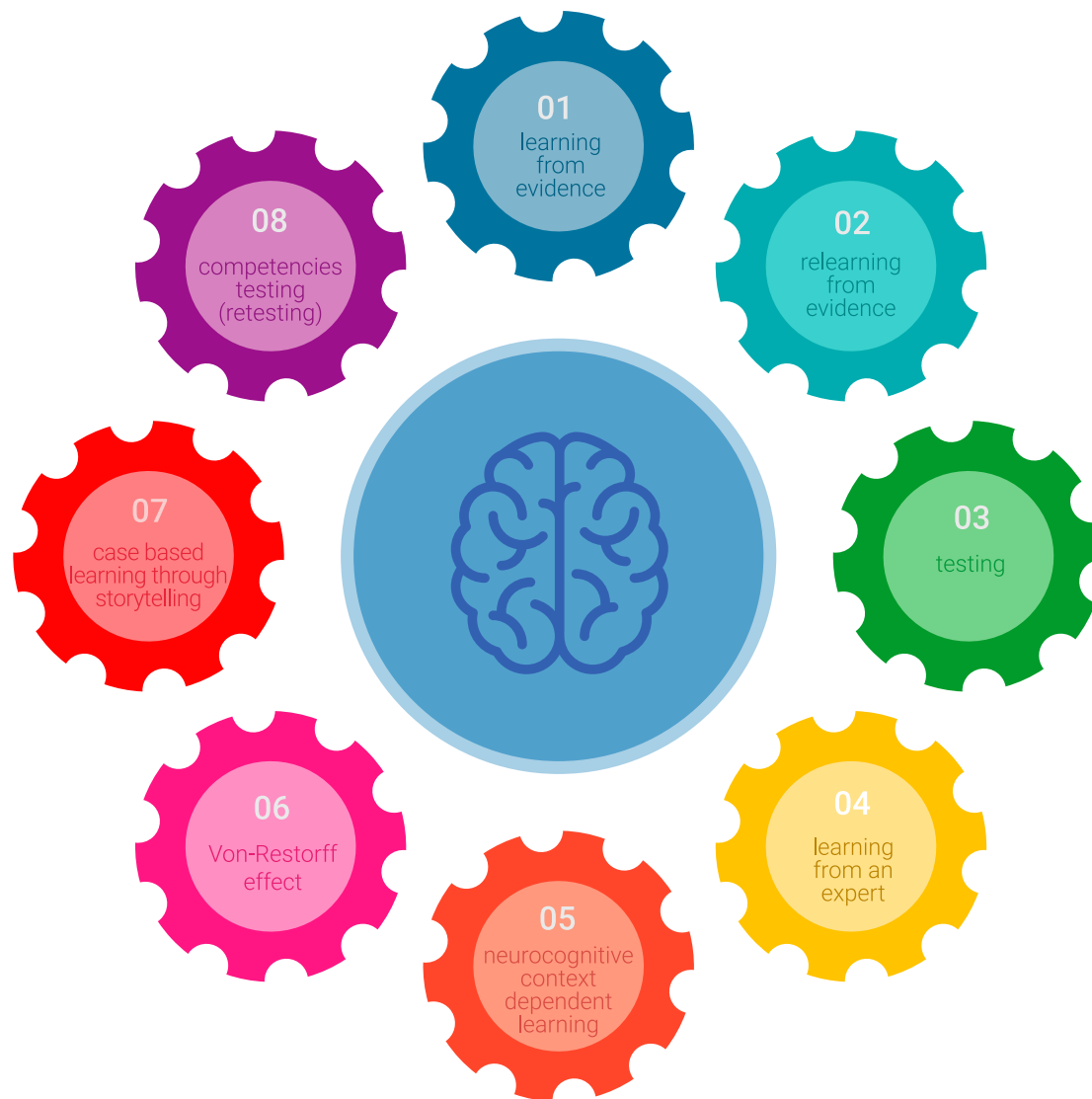


## Relearning Methodology

TECH aúna de forma eficaz la metodología del Estudio de Caso con un sistema de aprendizaje 100% online basado en la reiteración, que combina 8 elementos didácticos diferentes en cada lección.

Potenciamos el Estudio de Caso con el mejor método de enseñanza 100% online: el Relearning.

*El veterinario aprenderá mediante casos reales y resolución de situaciones complejas en entornos simulados de aprendizaje. Estos simulacros están desarrollados a partir de softwares de última generación que permiten facilitar el aprendizaje inmersivo.*



Situado a la vanguardia pedagógica mundial, el método Relearning ha conseguido mejorar los niveles de satisfacción global de los profesionales que finalizan sus estudios, con respecto a los indicadores de calidad de la mejor universidad online en habla hispana (Universidad de Columbia).

Con esta metodología se han capacitado más de 65.000 veterinarios con un éxito sin precedentes en todas las especialidades clínicas con independencia de la carga en cirugía. Nuestra metodología pedagógica está desarrollada en un entorno de máxima exigencia, con un alumnado universitario de un perfil socioeconómico alto y una media de edad de 43,5 años.

*El Relearning te permitirá aprender con menos esfuerzo y más rendimiento, implicándote más en tu capacitación, desarrollando el espíritu crítico, la defensa de argumentos y el contraste de opiniones: una ecuación directa al éxito.*

En nuestro programa, el aprendizaje no es un proceso lineal, sino que sucede en espiral (aprender, desaprender, olvidar y reaprender). Por eso, se combinan cada uno de estos elementos de forma concéntrica.

La puntuación global que obtiene el sistema de aprendizaje de TECH es de 8.01, con arreglo a los más altos estándares internacionales.



Este programa ofrece los mejores materiales educativos, preparados a conciencia para los profesionales:



#### Material de estudio

Todos los contenidos didácticos son creados por los especialistas que van a impartir el curso, específicamente para él, de manera que el desarrollo didáctico sea realmente específico y concreto.

Estos contenidos son aplicados después al formato audiovisual, para crear el método de trabajo online de TECH. Todo ello, con las técnicas más novedosas que ofrecen piezas de gran calidad en todos y cada uno los materiales que se ponen a disposición del alumno.



#### Últimas técnicas y procedimientos en vídeo

TECH acerca al alumno las técnicas más novedosas, los últimos avances educativos y al primer plano de la actualidad en técnicas y procedimientos veterinarios. Todo esto, en primera persona, con el máximo rigor, explicado y detallado para contribuir a la asimilación y comprensión del estudiante. Y lo mejor de todo, pudiéndolo ver las veces que quiera.



#### Resúmenes interactivos

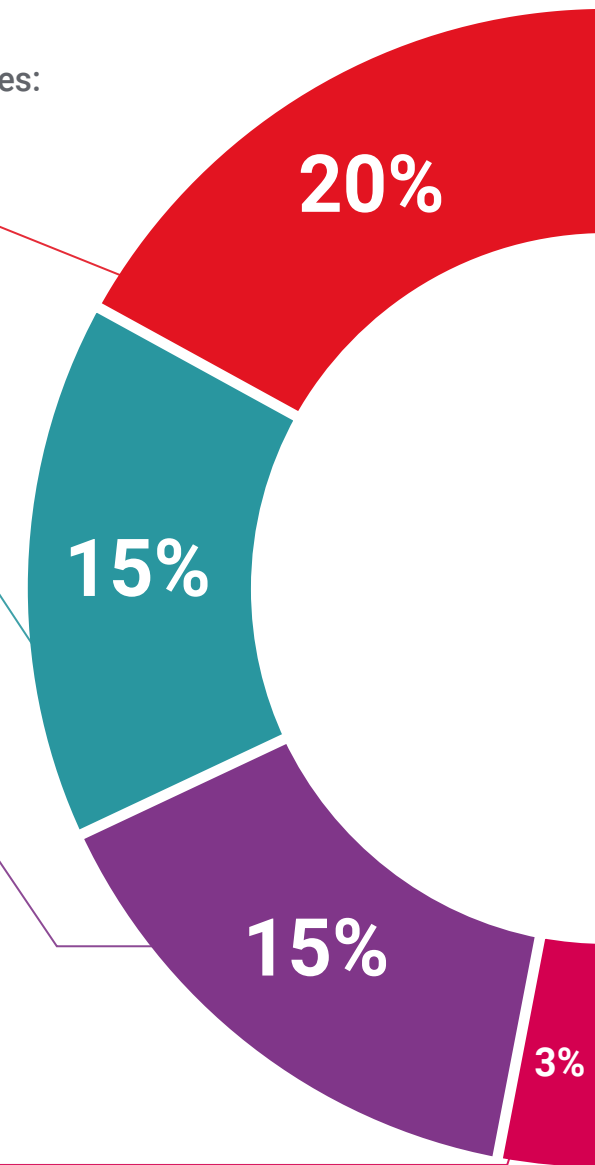
El equipo de TECH presenta los contenidos de manera atractiva y dinámica en píldoras multimedia que incluyen audios, vídeos, imágenes, esquemas y mapas conceptuales con el fin de afianzar el conocimiento.

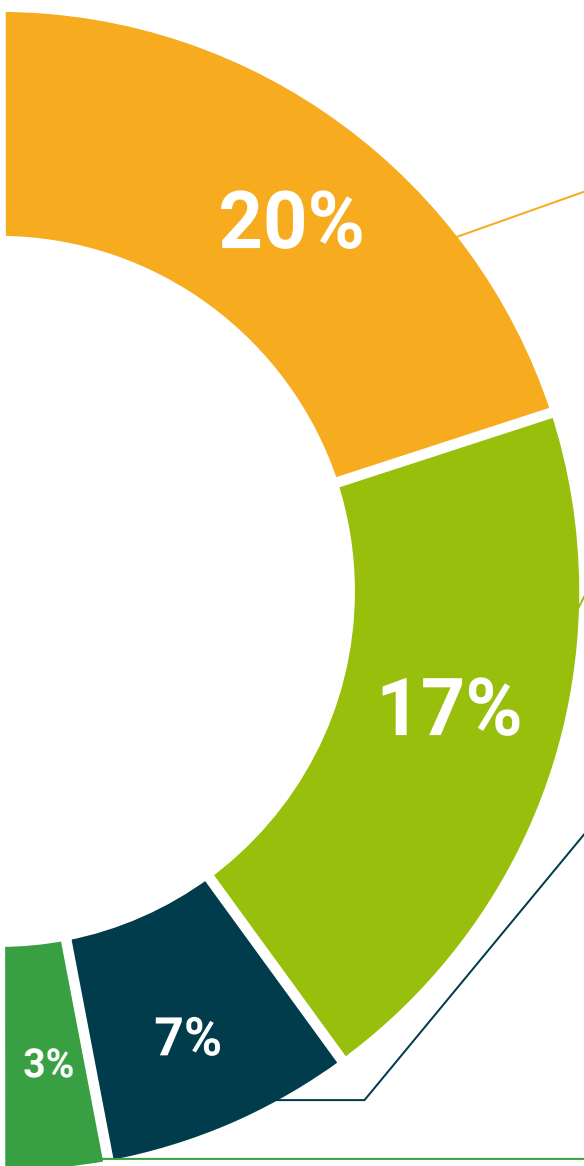
Este exclusivo sistema educativo para la presentación de contenidos multimedia fue premiado por Microsoft como "Caso de éxito en Europa".



#### Lecturas complementarias

Artículos recientes, documentos de consenso y guías internacionales, entre otros. En la biblioteca virtual de TECH el estudiante tendrá acceso a todo lo que necesita para completar su capacitación.





#### Análisis de casos elaborados y guiados por expertos

El aprendizaje eficaz tiene, necesariamente, que ser contextual. Por eso, TECH presenta los desarrollos de casos reales en los que el experto guiará al alumno a través del desarrollo de la atención y la resolución de las diferentes situaciones: una manera clara y directa de conseguir el grado de comprensión más elevado.



#### Testing & Retesting

Se evalúan y reevalúan periódicamente los conocimientos del alumno a lo largo del programa, mediante actividades y ejercicios evaluativos y autoevaluativos para que, de esta manera, el estudiante compruebe cómo va consiguiendo sus metas.



#### Clases magistrales

Existe evidencia científica sobre la utilidad de la observación de terceros expertos. El denominado Learning from an Expert afianza el conocimiento y el recuerdo, y genera seguridad en las futuras decisiones difíciles.



#### Guías rápidas de actuación

TECH ofrece los contenidos más relevantes del curso en forma de fichas o guías rápidas de actuación. Una manera sintética, práctica y eficaz de ayudar al estudiante a progresar en su aprendizaje.



# 10 Titulación

El Título de Máster Semipresencial en Dermatología en Pequeños Animales garantiza, además de la capacitación más rigurosa y actualizada, el acceso a un título de Máster Semipresencial expedido por TECH Universidad Tecnológica.





“

*Supera con éxito este programa y recibe tu titulación universitaria sin desplazamientos ni farragosos trámites”*

Este **Título de Máster Semipresencial en Dermatología en Pequeños Animales** contiene el programa más completo y actualizado del panorama profesional y académico.

Tras la superación de las pruebas por parte del alumno, este recibirá por correo postal, con acuse de recibo, el correspondiente Certificado de Máster Semipresencial expedido por TECH.

Además del Diploma, podrá obtener un certificado, así como el certificado del contenido del programa. Para ello, deberá ponerse en contacto con su asesor académico, que le brindará toda la información necesaria.

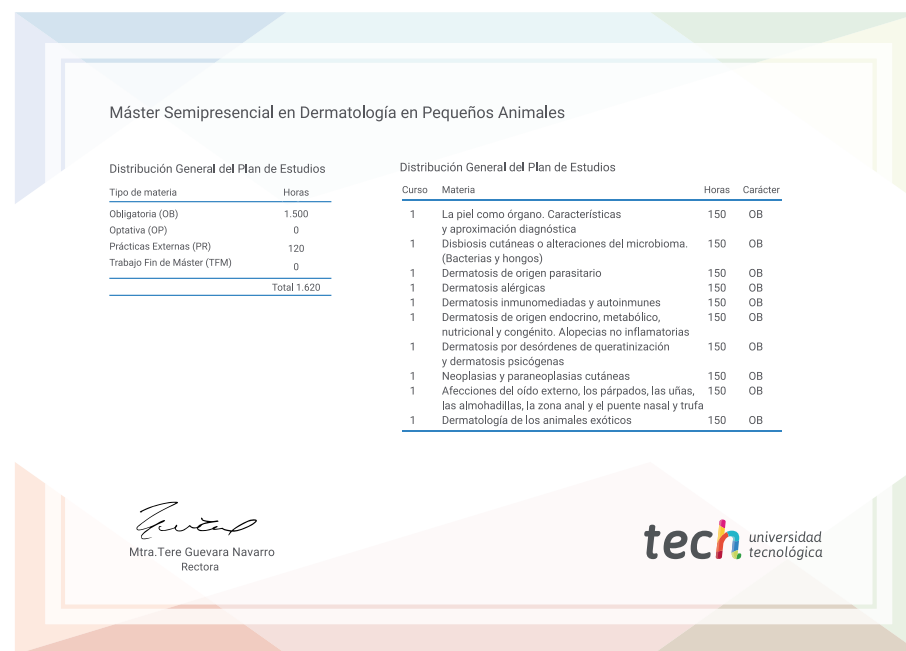
Título: **Máster Semipresencial en Dermatología en Pequeños Animales**

Modalidad: **Semipresencial (Online + Prácticas Clínicas)**

Duración: **12 meses**

Titulación: **TECH Universidad Tecnológica**

Horas lectivas: **1.620 h.**



\*Apostilla de La Haya. En caso de que el alumno solicite que su título en papel recabe la Apostilla de La Haya, TECH EDUCATION realizará las gestiones oportunas para su obtención, con un coste adicional.



## Máster Semipresencial Dermatología en Pequeños Animales

Modalidad: Semipresencial (Online + Prácticas Clínicas)

Duración: 12 meses

Titulación: TECH Universidad Tecnológica

Horas lectivas: 1.620 h.

# Máster Semipresencial

## Dermatología en Pequeños Animales

