

Experto Universitario  
Patologías Hospitalarias Equinas  
Menos Frecuentes





## Experto Universitario Patologías Hospitalarias Equinas Menos Frecuentes

- » Modalidad: online
- » Duración: 6 meses
- » Titulación: TECH Universidad Tecnológica
- » Horario: a tu ritmo
- » Exámenes: online

Acceso web: [www.techtute.com/veterinaria/experto-universitario/experto-patologias-hospitalarias-equinas-menos-frecuentes](http://www.techtute.com/veterinaria/experto-universitario/experto-patologias-hospitalarias-equinas-menos-frecuentes)

# Índice

01

Presentación

---

*pág. 4*

02

Objetivos

---

*pág. 8*

03

Dirección del curso

---

*pág. 12*

04

Estructura y contenido

---

*pág. 20*

05

Metodología

---

*pág. 26*

06

Titulación

---

*pág. 34*

# 01

# Presentación

La hospitalización de equinos con problemas menos frecuentes, como algunas patologías neurológicas, intoxicaciones, patologías oftálmicas, endocrinas o infestaciones parasitarias, entre otras requiere un estudio particular de las formas de abordaje y de los cuidados hospitalarios para procurar el mayor índice de éxitos en esta intervención. Unos planteamientos que varían en función de la edad y de la especie.

Un programa de alta calidad que incluye el tratamiento específico de burros y otros temas de gran interés y que lo impulsará hasta los más altos niveles de competencia en el sector.





“

*La más completa y total actualización en  
Patologías Hospitalarias Equinas Menos  
Frecuentes del mercado docente online”*

En el caso de las enfermedades neurológicas, la localización de la lesión es la piedra angular del proceso diagnóstico. Las posibilidades de diagnóstico por imagen son cada vez más avanzadas, pero requieren de instalaciones específicas y de conocimientos especializados para su interpretación. En el caso de las enfermedades neuromusculares, el diagnóstico anatomopatológico es crucial en la mayoría de ellas, en conjunto con las alteraciones analíticas.

El tratamiento hospitalario de las patologías neurológicas se basa en un tratamiento genérico común de estabilización y soporte que se combina con tratamientos específicos según la etiología. Es de especial importancia el cuidado intensivo que debe recibir el caballo que se encuentra en decúbito por una de estas patologías, ya que las posibles complicaciones son graves y frecuentes. El tratamiento hospitalario de soporte también es común a la mayoría de miopatías, siendo esencial la protección renal y la estabilización de los desórdenes electrolíticos que aparecen con frecuencia en estas patologías. Los cambios de manejo, nutrición y ejercicio post-hospitalización son parte muy importante de la terapia médica, así como su monitorización seriada para evitar recidivas.

El clínico debe conocer la prevalencia de las diferentes enfermedades neurológicas según la neuro-localización que sugieran los síntomas y saber desarrollar una lista de diagnósticos diferenciales pertinente. De igual manera ocurre en las patologías musculares donde la prevalencia está muy relacionada con la raza y las disciplinas deportivas.

Las terapias endocrinas son muy diversas y, al mismo tiempo, específicas según la patología, pero uno de los éxitos de estas consiste en monitorizaciones continuadas del paciente para ir adecuando las dosis terapéuticas establecidas. En este módulo, se estudiará cómo en muchos casos la hospitalización de estos pacientes facilita el diagnóstico mediante métodos dinámicos y la adecuación de tratamientos.

Las enfermedades dermatológicas representan una de las principales causas de consulta en clínica equina. La primera parte, lleva a cabo una aproximación diagnóstica al caballo con problemas de piel, así como los principales métodos diagnósticos.

Este **Experto Universitario en Patologías Hospitalarias Equinas Menos Frecuentes** contiene el programa educativo más completo y actualizado del mercado.

Las características más destacadas son:

- Última tecnología en software de enseñanza online
- Sistema docente intensamente visual, apoyado en contenidos gráficos y esquemáticos de fácil asimilación y comprensión
- Desarrollo de casos prácticos presentados por expertos en activo
- Sistemas de vídeo interactivo de última generación
- Enseñanza apoyada en la telepráctica
- Sistemas de actualización y reciclaje permanente
- Aprendizaje autorregulable: total compatibilidad con otras ocupaciones
- Ejercicios prácticos de autoevaluación y constatación de aprendizaje
- Grupos de apoyo y sinergias educativas: preguntas al experto, foros de discusión y conocimiento
- Comunicación con el docente y trabajos de reflexión individual
- Disponibilidad de los contenidos desde cualquier dispositivo fijo o portátil con conexión a internet
- Bancos de documentación complementaria disponible permanentemente, incluso después de finalizar la capacitación



*Incorpórate a la élite, con esta capacitación de alta eficacia educativa y abre nuevos caminos a tu progreso profesional"*

“ *Un completísimo programa educativo que te permitirá adquirir los conocimientos más avanzados en todas las áreas de intervención del veterinario especializado en equinos*”

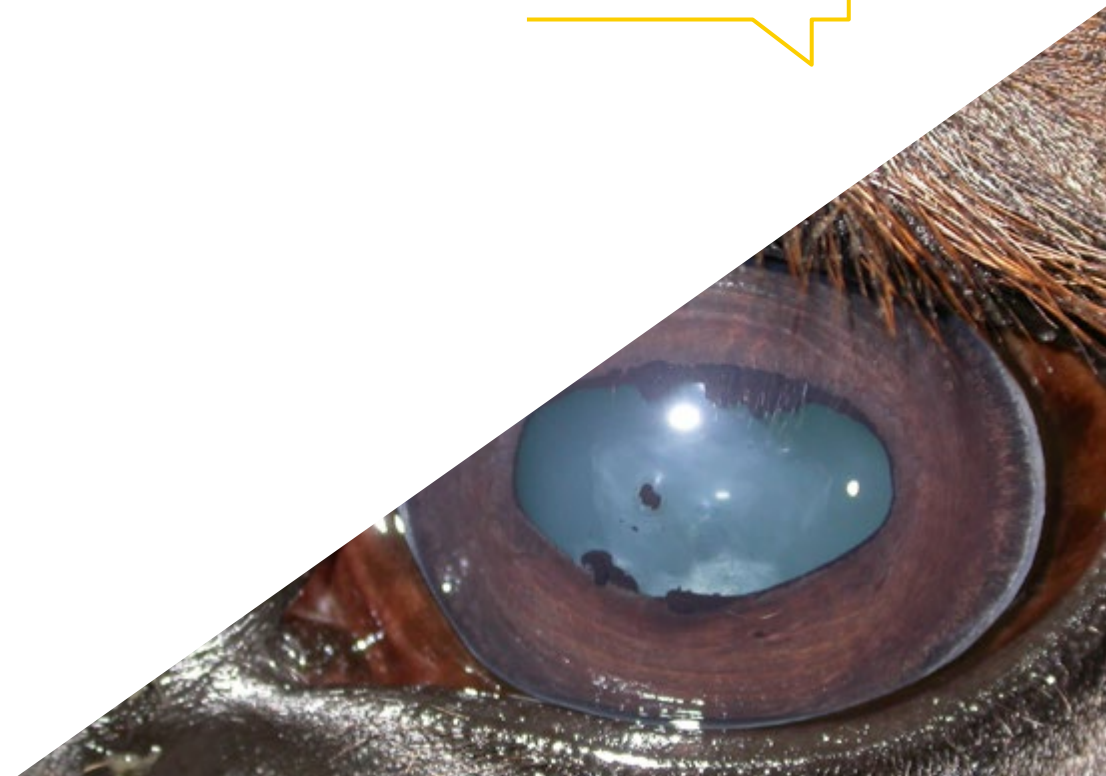
El personal docente de TECH está integrado por profesionales de diferentes ámbitos relacionados con esta especialidad. De esta manera TECH se asegura de ofrecer el objetivo de actualización educativa que se pretende. Un cuadro multidisciplinar de profesionales capacitados y experimentados en diferentes entornos, que desarrollarán los conocimientos teóricos, de manera eficiente, pero, sobre todo, pondrán al servicio del estudiante los conocimientos prácticos derivados de su propia experiencia: una de las cualidades diferenciales de esta capacitación.

Este dominio de la materia se complementa con la eficacia del diseño metodológico. Elaborado por un equipo multidisciplinario de expertos en *e-Learning* integra los últimos avances en tecnología educativa. De esta manera, se podrá estudiar con un elenco de herramientas multimedia cómodas y versátiles que darán la operatividad que necesita en su capacitación.

El diseño de este programa científico se centra en el Aprendizaje Basado en Problemas: un planteamiento que concibe el aprendizaje como un proceso eminentemente práctico. Para conseguirlo de forma remota, se usará la telepráctica: con la ayuda de un novedoso sistema de vídeo interactivo, y el *Learning from an Expert* el estudiante podrá adquirir los conocimientos como si estuviese enfrentándose al supuesto que está aprendiendo en ese momento. Un concepto que permitirá integrar y fijar el aprendizaje de una manera más realista y permanente.

*Con la experiencia de profesionales en activo y el análisis de casos reales de éxito, en un planteamiento educativo de alto impacto.*

*Con un diseño metodológico que se apoya en técnicas de enseñanza contrastadas por su eficacia, este novedoso te llevará a través de diferentes abordajes docentes para permitirte aprender de forma dinámica y eficaz.*



# 02

# Objetivos

El objetivo es capacitar profesionales altamente cualificados para la experiencia laboral. Un objetivo que se complementa, además, de manera global, con el impulso de un desarrollo humano que sienta las bases de una sociedad mejor. Este objetivo se materializa en conseguir ayudar a los profesionales a acceder a un nivel de competencia y control mucho más elevado. Una meta que, en tan apenas unos meses se podrá dar por adquirida, con una capacitación de alta intensidad y eficacia.







“

*Si tu objetivo es reorientar tu capacidad hacia nuevos caminos de éxito y desarrollo, este es tu sitio: una capacitación que aspira a la excelencia”*



## Objetivos generales

---

- ♦ Revisar el procedimiento de la exploración neurológica detallada para garantizar la localización anatómica de la lesión
- ♦ Compilar los métodos diagnósticos específicos del sistema neurológico
- ♦ Fundamentar las bases de evaluación, monitorización y tratamiento del paciente neurológico hospitalizado
- ♦ Describir el diagnóstico y tratamiento de las principales patologías neurológicas que vemos con más frecuencia en los caballos que se hospitalizan
- ♦ Describir el diagnóstico y tratamiento de las principales patologías musculares que podemos observar en los caballos hospitalizados
- ♦ Conocer los desórdenes endocrinos más frecuentes en el paciente equino
- ♦ Diferenciar los métodos diagnósticos existentes para las patologías endocrinas más comunes, abordando que algunos de estos métodos son de tipo dinámico y requieren de hospitalización para la toma seriada de muestras
- ♦ Proporcionar un profundo conocimiento de los problemas dermatológicos más habituales
- ♦ Identificar todos los signos clínicos asociados a cada enfermedad dermatológica
- ♦ Establecer el abordaje clínico específico de cada patología y determinar el pronóstico y el tratamiento más adecuado en cada enfermedad cutánea
- ♦ Determinar las principales causas de intoxicación y su implicación en diferentes sistemas
- ♦ Establecer un abordaje y metodología apropiada para la evaluación oftalmológica
- ♦ Identificar los signos clínicos de las patologías oculares
- ♦ Proporcionar un profundo conocimiento sobre las parasitosis en équidos
- ♦ Diferenciar un abordaje clínico en el paciente geriátrico y en burros
- ♦ Generar conocimiento especializado para un correcto diagnóstico, tratamiento y manejo de enfermedades infecciosas y/o de declaración obligatoria





## Objetivos específicos

### Módulo 1. Problemas neurológicos y musculares en el paciente hospitalizado

- ♦ Describir todos los componentes del proceso diagnóstico en enfermedades neurológicas, desde la anamnesis pertinente y la localización de la lesión, a las técnicas avanzadas de diagnóstico por imagen
- ♦ Analizar las técnicas diagnósticas disponibles y debatir sus usos y limitaciones
- ♦ Actualizar las nuevas tendencias en tratamiento del caballo neurológico, desde las estrategias comunes al manejo del caballo en decúbito
- ♦ Detallar las características y prevalencia de las diferentes enfermedades neurológicas y sus diagnósticos diferenciales
- ♦ Describir todos los componentes del proceso diagnóstico, desde el examen físico a las técnicas avanzadas de diagnóstico patológico
- ♦ Detallar las enfermedades musculares relacionadas con el ejercicio y establecer los tratamientos médicos y terapias de manejo adecuadas
- ♦ Detallar las enfermedades musculares no relacionadas con el ejercicio y establecer los tratamientos médicos y terapias de manejo adecuadas

### Módulo 2. Alternaciones del sistema endocrino. Hospitalización de caballos con problemas dermatológicos

- ♦ Reconocer los principales problemas endocrinos, así como los métodos diagnósticos estáticos y dinámicos para cada uno de ellos
- ♦ Establecer las terapias médicas adecuadas de estabilización en los problemas endocrinos y cómo realizar la adecuación de éstas según la evolución de la enfermedad
- ♦ Determinar la nutrición adecuada en pacientes con problemas endocrinos, así como el control de obesidad en animales con síndrome metabólico
- ♦ Identificar las principales patologías que afectan a la piel en los équidos
- ♦ Examinar la etiología, signos clínicos y laboratoriales, así como establecer el pronóstico de las principales enfermedades dermatológicas en caballos

- ♦ Determinar los síntomas de las enfermedades cutáneas de origen bacteriano y vírico y proponer opciones terapéuticas
- ♦ Identificar los síntomas de las enfermedades cutáneas de origen fúngico y parasitario y proponer opciones terapéuticas

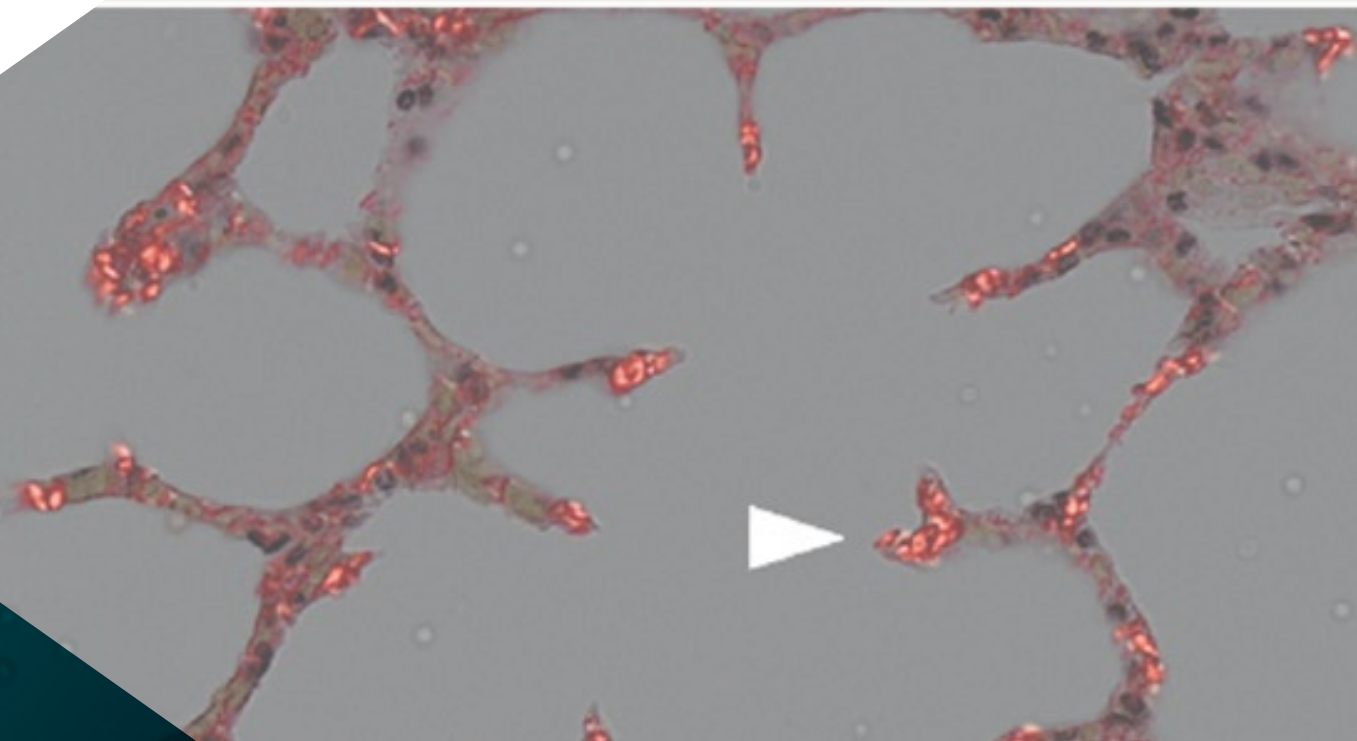
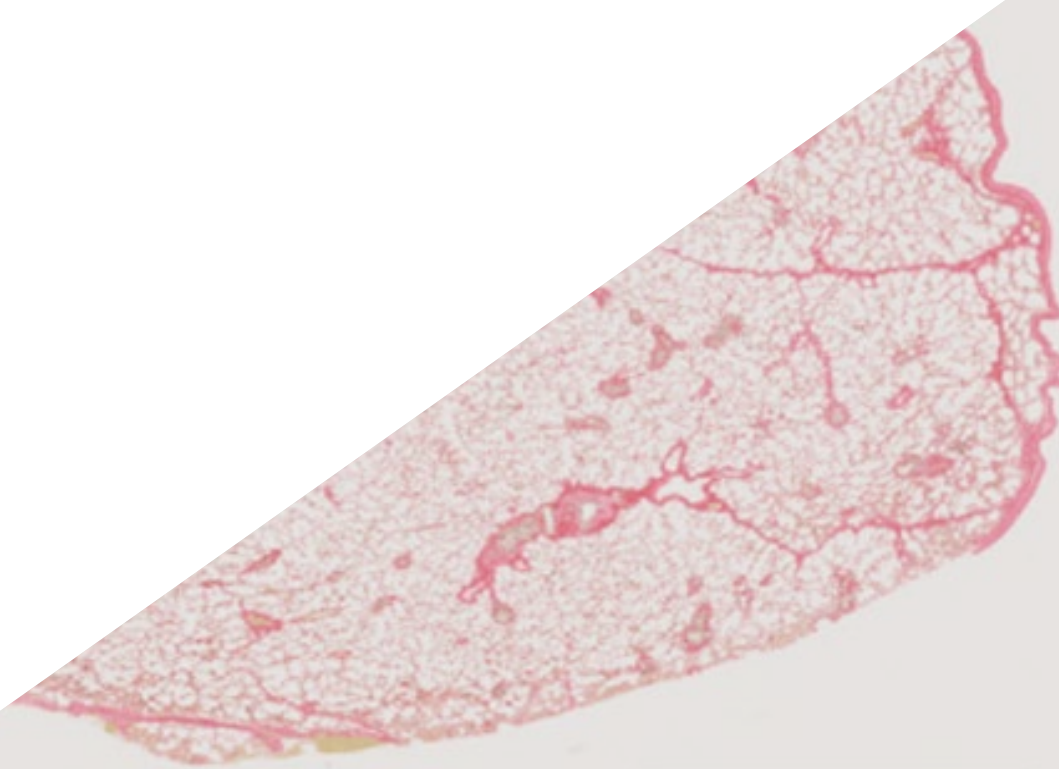
### Módulo 3. Intoxicaciones. Patologías oftálmicas. Parasitosis en équidos. Medicina de burros. Hospitalización y medicina en pacientes geriátricos

- ♦ Determinar los síntomas de las enfermedades cutáneas alérgicas e inmunomediadas y proponer opciones terapéuticas
- ♦ Identificar los síntomas de otras enfermedades de la piel como las vasculitis y las alteraciones nutricionales que se ven reflejadas en la piel
- ♦ Analizar el origen de las intoxicaciones y su implicación en el sistema gastrointestinal, nervioso, cardiovascular, linfático, hepático y urinario
- ♦ Reconocer los signos clínicos de las intoxicaciones relacionadas con la condición corporal, sistema esquelético y el epitelio
- ♦ Establecer una metodología de trabajo y evaluación para el paciente con patologías oftálmicas
- ♦ Examinar la metodología de implantación de sistemas de tratamiento y su manejo hospitalario
- ♦ Profundizar en la evaluación oftalmológica, identificación de patologías oculares y su tratamiento y manejo hospitalario
- ♦ Determinar los parásitos implicados en patologías respiratorias y gastrointestinales
- ♦ Establecer los diferentes tratamientos para los parásitos equinos
- ♦ Examinar las patologías endocrinas y sus particularidades en cuanto al tratamiento de los burros
- ♦ Establecer un abordaje apropiado al paciente geriátrico
- ♦ Examinar las enfermedades de declaración obligatoria más frecuentes y su diagnóstico, así como el manejo y control de enfermedades infecciosas

03

# Dirección del curso

Dentro del concepto de calidad total de nuestro programa, tenemos el orgullo de poner a tu disposición un cuadro docente de altísimo nivel, escogido por su contrastada experiencia. Profesionales de diferentes áreas y competencias que componen un elenco multidisciplinar completo. Una oportunidad única de aprender de los mejores.





**E**

“

*Un impresionante cuadro docente, formado por profesionales de diferentes áreas de competencia, serán tus profesores y profesoras durante tu capacitación: una ocasión única que no te puedes perder”*

**B**

## Dirección



### Dra. Aguirre Pascasio, Carla

- Socia, Gerente y Dirección ejecutiva del Centro Veterinario, Animalicos Medicina y Cirugía Veterinaria en Murcia
- Doctora en Veterinaria por la Universidad de Murcia, "Doppler en ultrasonografía digital en caballos con laminitis", obteniendo una calificación de Sobresaliente Cum Laude
- Licenciada en Veterinaria por la Universidad de Santiago de Compostela
- Profesional en ejercicio libre con especialidad en Medicina Interna
- Veterinaria clínica equina, encargada del Servicio de Medicina Interna de Équidos en el Hospital Veterinario Clínico de la Universidad de Murcia
- Socia gerente y veterinaria clínica de campo en la empresa Ekisur Equipo Veterinario
- Becas consecutivas e Internado en el Hospital Clínico Veterinario de la Universidad de Murcia
- Fellowship en el Hospital Equino Casal do Rio
- Inspectora de animales y granjas por la empresa TRAGSA con la categoría de Titulado Superior



### **Dra. Alonso de Diego, María**

- ♦ Licenciada en Veterinaria por la Universidad Complutense de Madrid (U.C.M.)
- ♦ Certificado Español en Clínica Equina
- ♦ Servicio de Medicina Interna Equina del Hospital Clínico Veterinario de la Universidad Alfonso X El Sabio
- ♦ Profesora Asociada de la Facultad de Veterinaria de la Universidad Alfonso X El Sabio
- ♦ Miembro de la Asociación de Veterinarios Especialistas en Equinos
- ♦ Miembro de la Sociedad Española de Ozonoterapia
- ♦ Veterinaria de clínica equina ambulante contratada por veterinarios autónomos
- ♦ Veterinaria autónoma de clínica equina ambulante en Madrid

## Profesores

### Dra. Benito Bernáldez, Irene

- ♦ Licenciada en Veterinaria, Universidad de Extremadura (UEX), Facultad de Veterinaria de Cáceres
- ♦ Realización de un internado en Medicina y Cirugía Equina en el Hospital Clínico Veterinario de la UAB (Universidad Autónoma de Barcelona)
- ♦ Realización de prácticas profesionales mediante la Beca Quercus (Programa Leonardo Da Vinci) para titulados de la Universidad de Extremadura, de medio año de duración, en *Hippiatrica Equine Medical Center*, Lisboa (Portugal), bajo la coordinación del Dr. Manuel Torrealba (director clínico)
- ♦ Curso online de formación sobre actividades administrativas en relación con el cliente y gestión administrativa impartidas por la Academia La Glorieta (Denia)
- ♦ Asistencia a los cursos de Ozonoterapia en équidos coordinados, (Sociedad Española de Ozonoterapia) en Valencia

### Dra. De la Cuesta Torrado, María

- ♦ Veterinaria con especialidad clínica en Medicina Interna Equina
- ♦ Miembro del Comité organizador del "12th *European College of Equine Internal Medicine Congress* 2019 (ECEIM)"
- ♦ Miembro de la Junta Directiva de la Sociedad Española de Ozonoterapia
- ♦ Miembro de la Comisión de Clínicos Equinos del Colegio Oficial de Veterinarios de Valencia
- ♦ Miembro de la Asociación Española de Veterinarios Especialistas en Équidos (AVEE)
- ♦ Miembro del comité científico y coordinadora de cursos y congresos, en el área de la ozonoterapia, avalados por créditos de formación continuada otorgados por el Sistema Nacional de Salud
- ♦ Profesora asociada del departamento de Medicina y Cirugía Equina, Universidad Cardenal Herrera Ceu de Valencia

### Dra. Rodríguez Vizcaíno, María Jesús

- ♦ Licenciada en Veterinaria por la Universidad de Murcia
- ♦ Veterinaria al servicio de Medicina y Cirugía Equina de la Fundación Clínica Veterinaria de la Universidad de Murcia
- ♦ Profesora Asociada del Departamento de Medicina y Cirugía Animal de la Universidad de Murcia y está acreditada por la ANECA para la figura de Profesor Ayudante Doctor
- ♦ Certificado otorgado por el Royal College of Veterinary Surgeons (RCVS)
- ♦ Experta en Cirugía Equina-Ortopedia (Cert ES-Orth)
- ♦ Diploma en el Colegio Americano de Veterinarios Especialistas en Medicina Deportiva

### Dra. Villalba Orero, María

- ♦ Veterinaria clínica miembro de los Servicios de Anestesia y Medicina Interna de Équidos del Hospital Clínico Veterinario Complutense (UCM) y del Servicio de Anestesia Equina del Hospital Clínico Veterinario Virgen de Las Nieves (Madrid)
- ♦ Licenciada en Veterinaria por la Universidad Complutense de Madrid
- ♦ Doctora en Medicina Veterinaria por la Universidad Complutense de Madrid
- ♦ Certificado Europeo en Cardiología Veterinaria (ESVPS)
- ♦ Máster en Ciencias Veterinarias por la Universidad Complutense de Madrid
- ♦ Máster en Cardiología Veterinaria
- ♦ Ponente en congresos y cursos nacionales de cardiología equina
- ♦ Miembro de la Sociedad Veterinaria Cardiovascular (VCS), de la Sociedad Europea y Española de Cardiología (ESC y SEC) y de la Asociación Española de Veterinarios Especialistas en Équidos (AVEE)



**Dra. Criado, Raquel**

- ♦ Veterinaria especializada en equinos
- ♦ Servicio de Medicina Deportiva del Hospital Clínico Veterinario de la Universidad Alfonso X El Sabio
- ♦ Profesora Asociada de la Facultad de Veterinaria de la Universidad Alfonso X El Sabio
- ♦ Graduada en Veterinaria por la Universidad CEU Cardenal-Herrera de Valencia
- ♦ Residencia de Medicina Deportiva y Cirugía Equina en el Hospital Clínico Veterinario de la UAX
- ♦ Profesora asociada de la Facultad de Veterinaria de la Universidad Alfonso X El Sabio
- ♦ Publicaciones de divulgación científicas en el área de la Medicina Equina

**Dra. Díez de Castro, Elisa**

- ♦ Veterinaria especialista en endocrinología equina
- ♦ Licenciada en Veterinaria, Universidad de Córdoba
- ♦ Post-grado de especialización en equinos (T1-pro equine) en la Facultad de Veterinaria de Maisons Alfort (Paris)
- ♦ Veterinaria al servicio de Medicina Interna Equina del Hospital Clínico Veterinario de la Universidad de Córdoba
- ♦ Máster de Medicina, Mejora y Sanidad Animal
- ♦ Docente del Máster-Internado en Medicina y Cirugía de Animales de Compañía de la Universidad de Cáceres y en el Máster de Medicina Deportiva Equina de la Universidad de Córdoba desde su creación
- ♦ Profesora asociada del Departamento de Medicina y Cirugía Animal de la Universidad de Córdoba

**Dra. Martín Cuervo, María**

- ♦ Doctora en Medicina Veterinaria por la Universidad de Extremadura
- ♦ Licenciada en Veterinaria por la Universidad de Córdoba
- ♦ Máster en Ciencias Veterinarias por la Universidad de Extremadura
- ♦ Diplomada del Colegio Europeo de Medicina Interna Equina (ECEIM)
- ♦ Profesora asociada del Departamento de Medicina y Cirugía Animal de la Universidad de Extremadura, con docencia en medicina interna equina
- ♦ Profesora de curso de perfeccionamiento de la UEx: "Curso teórico-práctico de análisis clínicos en medicina veterinaria. Metodología e interpretación
- ♦ Profesora del Máster-Internado en Medicina y Cirugía de caballos de la Universidad de Extremadura
- ♦ Profesora del Máster Internacional "Equine Reproduction" de la Universidad de Extremadura
- ♦ Profesora del Máster de Equinoterapia de la Universidad de Extremadura (2015)
- ♦ Responsable del Servicio de Medicina Interna del Hospital Clínico Veterinario de la Universidad de Extremadura
- ♦ Profesora Asociada del Departamento de Medicina y Cirugía Animal de la Universidad de Extremadura
- ♦ Profesora del Máster de Internado en Medicina y Cirugía de Animales de Compañía (Équidos) de la Universidad de Extremadura

**Dra. Rodríguez Hurtado, Isabel**

- ♦ Jefa del Servicio de Medicina Interna de Caballos (UAX)
- ♦ Licenciada Veterinaria por la Universidad Complutense de Madrid
- ♦ Doctorada en Veterinaria
- ♦ Diplomada en Medicina Interna Veterinaria, Colegio Americano (ACVIM)
- ♦ Residencia en Medicina Interna de Caballos en Auburn University (EEUU)
- ♦ Máster en Ciencias Biomédicas
- ♦ Máster en Metodología de la Investigación en Ciencias de la Salud
- ♦ Profesora del Máster de Postgrado en Medicina Interna Equina de la Universidad Alfonso X el Sabio
- ♦ Responsable del Área de Grandes Animales del Hospital Clínico Veterinario (UAX)

**Dra. Gómez Lucas, Raquel**

- ♦ Responsable del Servicio de Medicina Deportiva y Diagnóstico por Imagen del área de Grandes Animales del Hospital Clínico Veterinario de la Universidad Alfonso X el Sabio
- ♦ Licenciada en Veterinaria por la Universidad Complutense de Madrid
- ♦ Diplomada por el Colegio Americano de Medicina Deportiva Equina y Rehabilitación (ACVSMR)
- ♦ Profesora del Grado de Veterinaria de la Universidad Alfonso X el Sabio, con docencia en Diagnóstico por Imagen, Medicina Interna y Anatomía Aplicada Equinas
- ♦ Profesora del Máster de Postgrado de Internado Medicina y Cirugía Equinas de la Universidad Alfonso X el Sabio
- ♦ Responsable del Máster de Postgrado de Medicina Deportiva y Cirugía Equina de la Universidad Alfonso X el Sabio





**Dra. Fuentes Romero, Beatriz**

- ♦ Veterinaria contratada por el Hospital Clínico Veterinario de la Universidad de Extremadura
- ♦ Licenciada en Veterinaria por la Universidad Alfonso X el Sabio
- ♦ Veterinaria en el Departamento de grandes animales en el Hospital Veterinario de la Universidad Alfonso X el Sabio
- ♦ Máster en residencia de Medicina Interna Equina de 3 años de duración en el mismo hospital
- ♦ Veterinaria autónoma clínica ambulante de campo (Urgencias 24h, medicina interna, anestesia y reproducción)
- ♦ Profesora del Master-Internado, Hospital Clínico Veterinario de la Universidad de Extremadura

**Dra. Martín Giménez, Tamara**

- ♦ Doctora en Veterinaria y especialista en cirugía equina
- ♦ Servicio de Cirugía Equina y Medicina Deportiva y Rehabilitación. Hospital Clínico Veterinario CEU. Universidad Cardenal Herrera, Valencia
- ♦ Tutora Máster Universitario en Salud Pública. Universidad de Zaragoza
- ♦ Profesora formación profesional módulos de técnico y auxiliar ecuestre. Institut d'estudis aplicats S.L. Barcelona
- ♦ Postgrado en Clínica Equina por la Universidad Autònoma de Barcelona (UAB)

**Dra. Forés Jackson, Paloma**

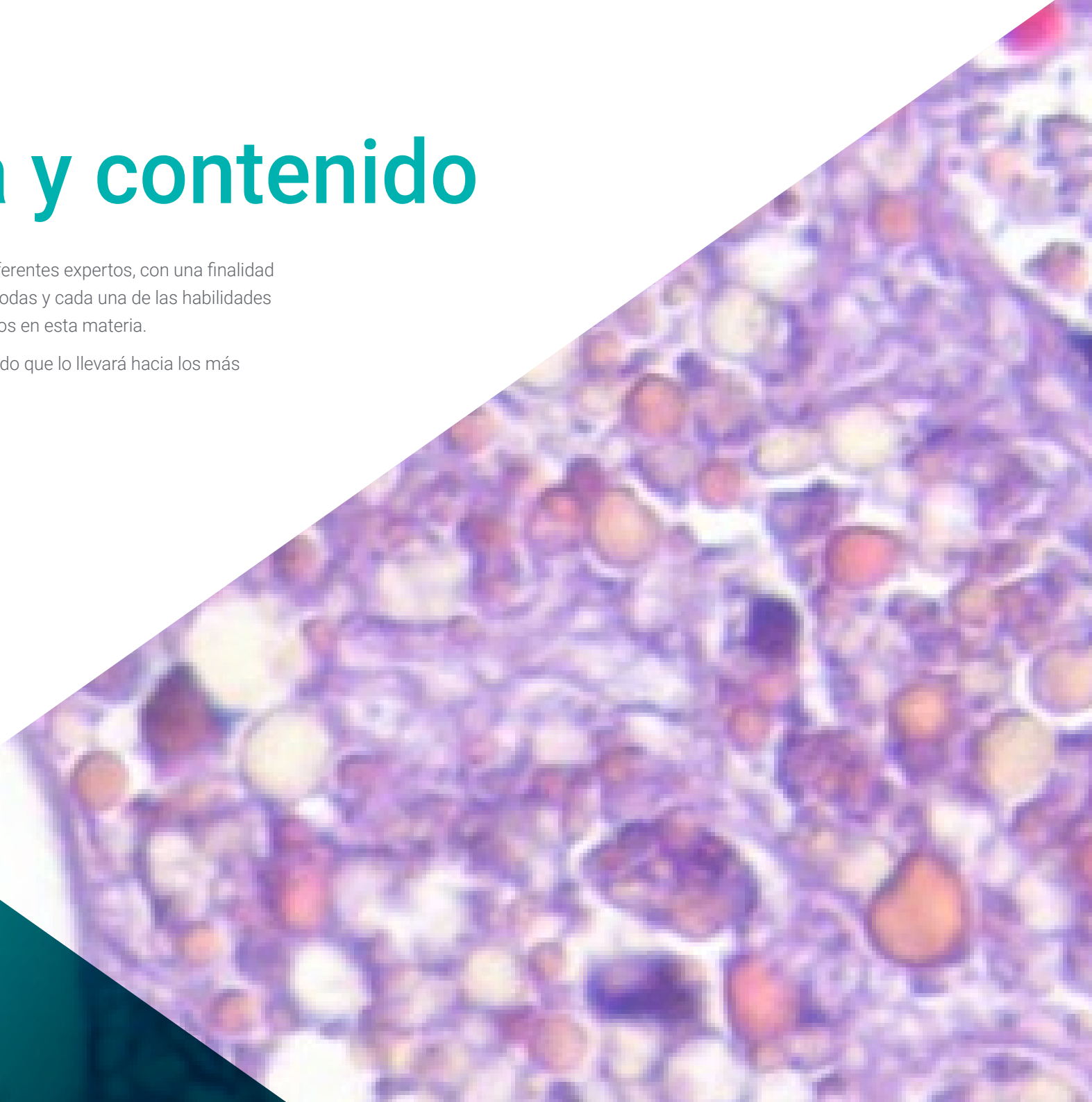
- ♦ Vicedecana de Estudiantes y Orientación Profesional de la Facultad de Veterinaria UCM
- ♦ Doctora en Veterinaria por la Universidad Complutense de Madrid
- ♦ Directora "Cátedra Extraordinaria de Especialización en Clínica Equina" creada por un convenio entre la UCM e IMPROVE INTERNACIONAL
- ♦ Pertenece al grupo de Expertos de la Agencia Española de Medicamentos y Productos Sanitarios (AEMPS) para la especie equina
- ♦ Miembro del grupo de Investigación INVETEQ dedicado a la Investigación y divulgación veterinaria equina

# 04

## Estructura y contenido

Los contenidos han sido desarrollados por sus diferentes expertos, con una finalidad clara: conseguir que nuestro alumnado adquiera todas y cada una de las habilidades necesarias para convertirse en verdaderos expertos en esta materia.

Un programa completísimo y muy bien estructurado que lo llevará hacia los más elevados estándares de calidad y éxito.

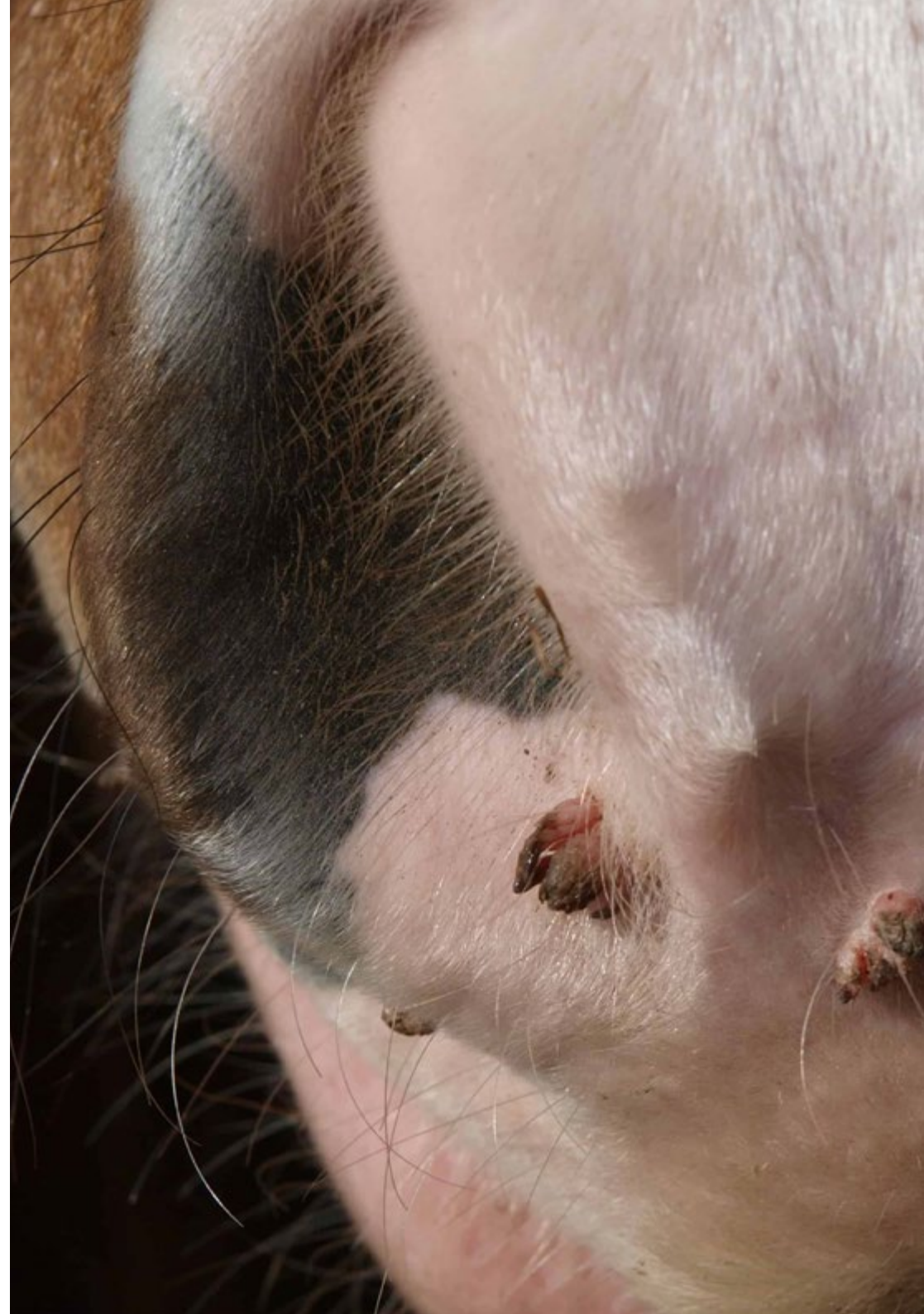


“

*Un completísimo programa docente,  
estructurado en unidades didácticas muy bien  
desarrolladas, orientadas a un aprendizaje  
compatible con tu vida personal y profesional”*

## Módulo 1. Problemas neurológicos y musculares en el paciente hospitalizado

- 1.1. Evaluación del sistema nervioso. Localización anatómica de la lesión
  - 1.1.1. Exploración neurológica en estación
  - 1.1.2. Exploración en movimiento
  - 1.1.3. Localización de la lesión
- 1.2. Métodos complementarios en patologías neurológicas
  - 1.2.1. Líquido cefaloraquídeo: obtención y análisis
  - 1.2.2. Diagnóstico por imagen; radiología, mielografía y resonancia magnética
  - 1.2.3. Electromiografía y electroencefalografía
  - 1.2.4. Determinaciones laboratoriales
- 1.3. Manejo hospitalario del paciente neurológico
  - 1.3.1. Manejo médico y de soporte del caballo neurológico
  - 1.3.2. Manejo específico del caballo en decúbito
- 1.4. Patologías neurológicas I. Patologías craneales
  - 1.4.1. Meningitis
  - 1.4.2. Traumatismo craneoencefálico
  - 1.4.3. Afectaciones pares craneales
  - 1.4.4. Patologías del cerebelo
  - 1.4.5. Epilepsia
- 1.5. Patologías neurológicas II. Patologías medulares
  - 1.5.1. Mielopatía estenótica cervical
  - 1.5.2. Malformación atlanto-occipital
  - 1.5.3. Traumatismos/luxaciones
  - 1.5.4. Osteomielitis cervical
  - 1.5.5. Tétanos
- 1.6. Patologías neurológicas III. Patologías nervios periféricos y neuromusculares
  - 1.6.1. Botulismo
  - 1.6.2. Enfermedad de la neurona motora
  - 1.6.7. Neuropatías periféricas





- 1.7. Patologías neurológicas multifocales
  - 1.7.1. Mieloencefalopatía
  - 1.7.2. Disautonomía
  - 1.7.3. Mieloencefalopatía por herpesvirus
  - 1.7.4. Mieloencefalopatía protozoaria
  - 1.7.5. Mieloencefalopatía verminosa
  - 1.7.6. Polineuritis o neuritis de cauda equina
  - 1.7.7. Rabia
  - 1.7.8. Virus del oeste del Nilo
- 1.8. Evaluación y métodos diagnósticos de las patologías musculares
  - 1.8.1. Examen físico
  - 1.8.2. Alteraciones analíticas y del urianálisis
  - 1.8.3. Biopsia muscular
  - 1.8.4. Electromiografía
- 1.9. Patologías musculares relacionadas con el esfuerzo
  - 1.9.1. Rabdomiólisis
    - 1.9.1.1. Rabdomiólisis esporádica
    - 1.9.1.2. Rabdomiólisis recurrente
  - 1.9.2. Miopatías traumáticas
  - 1.9.3. Alteraciones electrolíticas
  - 1.9.4. Deficiencia de enzimas mitocondriales
  - 1.9.5. Deficiencias asociadas al almacenamiento de glucógeno
- 1.10. Miopatías no asociadas al ejercicio
  - 1.10.1. Miopatías inflamatorias, infecciosas e inmunomediadas
  - 1.10.2. Miopatías tóxicas y hormonales
  - 1.10.3. Miopatías nutricionales
  - 1.10.4. Miopatías circulatorias: postanestésica y tromboembólicas
  - 1.10.5. Hipertermia maligna
  - 1.10.6. Desórdenes del tono muscular: miotonías
    - 1.10.6.1. Parálisis periódica hiperkalémica

## Módulo 2. Alteraciones del sistema endocrino. Hospitalización de caballos con problemas dermatológicos

- 2.1. Desórdenes del calcio, fósforo y magnesio. Patologías de la glándula tiroides
  - 2.1.1. Hipercalcemia e hipocalcemia
  - 2.1.2. Hiperfosfatemia e hipofosfatemia
  - 2.1.3. Hiper magnesemia e hipomagnesemia
  - 2.1.4. Hipertiroidismo e hipotiroidismo
- 2.2. Hipoadrenocorticism, disfunción de la pars intermedia de la pituitaria y anhidrosis
  - 2.2.1. Hipoadrenocorticism, tratamiento y monitorización
  - 2.2.2. Disfunción de la pars intermedia de la pituitaria, tratamiento y monitorización
  - 2.2.3. Anhidrosis, test diagnósticos y tratamiento
- 2.3. Desregulación de la insulina y síndrome metabólico equino
  - 2.3.1. Fisiopatología
  - 2.3.2. Test diagnósticos estáticos y dinámicos
  - 2.3.3. Tratamientos
- 2.4. Nutrición del paciente endocrino
  - 2.4.1. Nutrición del paciente con síndrome metabólico
  - 2.4.2. Control obesidad y monitorización
- 2.5. Evaluación de la piel
  - 2.5.1. Anatomía del sistema cutáneo
  - 2.5.2. Métodos de evaluación laboratorial
- 2.6. Enfermedades infecciosas de la piel
  - 2.6.1. Enfermedades bacterianas de la piel
  - 2.6.2. Enfermedades fúngicas
  - 2.6.3. Enfermedades producidas por parásitos
- 2.7. Alteraciones de la piel I
  - 2.7.1. Alteraciones del pelo
  - 2.7.2. Alteraciones de la queratinización
  - 2.7.3. Alteraciones del colágeno
- 2.8. Alteraciones de la piel II
  - 2.8.1. Alteraciones nutricionales
  - 2.8.2. Alteraciones tóxicas
  - 2.8.3. Alteraciones inmunomediadas

- 2.9. Alteraciones de la piel III
  - 2.9.1. Alteraciones necrotizantes
  - 2.9.2. Alteraciones neoplásicas
- 2.10. Terapia en problemas dermatológicos
  - 2.10.1. Terapias cutáneas
  - 2.10.2. Terapias sistémicas
  - 2.10.3. Terapias inmunomoduladoras

## Módulo 3. Intoxicaciones. Patologías oftálmicas. Parasitosis en équidos. Medicina de burros. Hospitalización y medicina en pacientes geriátricos

- 3.1. Intoxicaciones, tratamiento y hospitalización I
  - 3.1.1. Intoxicaciones que provocan alteraciones gastrointestinales
  - 3.1.2. Intoxicaciones que provocan alteraciones del sistema nervioso central
  - 3.1.3. Intoxicaciones que afectan al sistema cardiovascular y linfático
- 3.2. Intoxicaciones, tratamiento y hospitalización II
  - 3.2.1. Intoxicaciones que provocan disfunción hepática
  - 3.2.2. Intoxicaciones que afectan al sistema urinario
  - 3.2.3. Intoxicaciones que provocan signos relacionados con el epitelio
  - 3.2.4. Intoxicaciones que provocan alteraciones del sistema esquelético y condición corporal
- 3.3. Sistema ocular I
  - 3.3.1. Exploración del ojo
  - 3.3.2. Alteraciones de los párpados, sistema nasolacrimal y órbita
  - 3.3.3. Colocación de catéteres subpalpebrales
  - 3.3.4. Hospitalización y manejo del paciente con patología ocular
- 3.4. Sistema ocular II
  - 3.4.1. Patologías de córnea
  - 3.4.2. Terapias médicas y quirúrgicas para patologías de córnea
- 3.5. Sistema ocular III
  - 3.5.1. Patologías de úvea
  - 3.5.2. Patologías de cristalino
  - 3.5.3. Patologías de retina



- 3.6. Parasitosis en équidos
  - 3.6.1. Parásitos gastrointestinales
  - 3.6.2. Parásitos respiratorios
  - 3.6.4. Terapia antiparasitaria
- 3.7. Patologías de burros
  - 3.7.1. Hiperlipemia, disfunción de la parte intermedia de la pituitaria y obesidad
  - 3.7.2. Diferencias farmacológicas con los équidos
- 3.8. Patologías más frecuentes en pacientes geriátricos
  - 3.8.1. Patologías gastrointestinales más frecuentes en el paciente geriátrico
  - 3.8.2. Patologías cardio-respiratorias más frecuentes en el paciente geriátrico
  - 3.8.3. Patologías endocrinas más frecuentes en el paciente geriátrico
- 3.9. Enfermedades de Declaración Obligatoria
  - 3.9.1. Enfermedades DO más frecuentes a nivel mundial
  - 3.9.2. Métodos diagnósticos
- 3.10. Métodos de control y manejo de enfermedades infecciosas
  - 3.10.1. Instalaciones para el manejo de enfermedades infecciosas. Barreras sanitarias
  - 3.10.2. Aislamiento de animales
  - 3.10.3. Manejo de pacientes con enfermedades infecciosas y equipos de protección individual

“

*Esta capacitación te permitirá avanzar en tu carrera de una manera cómoda”*



05

# Metodología

Este programa de capacitación ofrece una forma diferente de aprender. Nuestra metodología se desarrolla a través de un modo de aprendizaje de forma cíclica: **el Relearning.**

Este sistema de enseñanza es utilizado, por ejemplo, en las facultades de medicina más prestigiosas del mundo y se ha considerado uno de los más eficaces por publicaciones de gran relevancia como el ***New England Journal of Medicine.***





“

*Descubre el Relearning, un sistema que abandona el aprendizaje lineal convencional para llevarte a través de sistemas cíclicos de enseñanza: una forma de aprender que ha demostrado su enorme eficacia, especialmente en las materias que requieren memorización”*

## En TECH empleamos el Método del Caso

Ante una determinada situación, ¿qué debería hacer un profesional? A lo largo del programa, te enfrentarás a múltiples casos clínicos simulados, basados en pacientes reales en los que deberás investigar, establecer hipótesis y, finalmente, resolver la situación. Existe abundante evidencia científica sobre la eficacia del método. Los especialistas aprenden mejor, más rápido y de manera más sostenible en el tiempo.

*Con TECH podrás experimentar una forma de aprender que está moviendo los cimientos de las universidades tradicionales de todo el mundo.*



Según el Dr. Gérvas, el caso clínico es la presentación comentada de un paciente, o grupo de pacientes, que se convierte en «caso», en un ejemplo o modelo que ilustra algún componente clínico peculiar, bien por su poder docente, bien por su singularidad o rareza. Es esencial que el caso se apoye en la vida profesional actual, intentando recrear los condicionantes reales en la práctica profesional veterinaria.

“

*¿Sabías que este método fue desarrollado en 1912, en Harvard, para los estudiantes de Derecho? El método del caso consistía en presentarles situaciones complejas reales para que tomaran decisiones y justificasen cómo resolverlas. En 1924 se estableció como método estándar de enseñanza en Harvard”*

#### La eficacia del método se justifica con cuatro logros fundamentales:

1. Los veterinarios que siguen este método no solo consiguen la asimilación de conceptos, sino un desarrollo de su capacidad mental, mediante ejercicios de evaluación de situaciones reales y aplicación de conocimientos.
2. El aprendizaje se concreta de una manera sólida en capacidades prácticas que permiten al alumno una mejor integración en el mundo real.
3. Se consigue una asimilación más sencilla y eficiente de las ideas y conceptos, gracias al planteamiento de situaciones que han surgido de la realidad.
4. La sensación de eficiencia del esfuerzo invertido se convierte en un estímulo muy importante para el veterinario, que se traduce en un interés mayor en los aprendizajes y un incremento del tiempo dedicado a trabajar en el curso.



## Relearning Methodology

TECH potencia el uso del método del caso de Harvard con la mejor metodología de enseñanza 100% online del momento: el Relearning.

Esta universidad es la primera en el mundo que combina el estudio de casos clínicos con un sistema de aprendizaje 100% online basado en la reiteración, que combina un mínimo de 8 elementos diferentes en cada lección, y que suponen una auténtica revolución con respecto al simple estudio y análisis de casos.



*El veterinario aprenderá mediante casos reales y resolución de situaciones complejas en entornos simulados de aprendizaje. Estos simulacros están desarrollados a partir de softwares de última generación que permiten facilitar el aprendizaje inmersivo.*



Situado a la vanguardia pedagógica mundial, el método Relearning ha conseguido mejorar los niveles de satisfacción global de los profesionales que finalizan sus estudios, con respecto a los indicadores de calidad de la mejor universidad online en habla hispana (Universidad de Columbia).

Con esta metodología se han capacitado más de 65.000 veterinarios con un éxito sin precedentes en todas las especialidades clínicas con independencia de la carga en cirugía. Nuestra metodología pedagógica está desarrollada en un entorno de máxima exigencia, con un alumnado universitario de un perfil socioeconómico alto y una media de edad de 43,5 años.

*El Relearning te permitirá aprender con menos esfuerzo y más rendimiento, implicándote más en tu capacitación, desarrollando el espíritu crítico, la defensa de argumentos y el contraste de opiniones: una ecuación directa al éxito.*

En nuestro programa, el aprendizaje no es un proceso lineal, sino que sucede en espiral (aprender, desaprender, olvidar y reaprender). Por eso, se combinan cada uno de estos elementos de forma concéntrica.

La puntuación global que obtiene el sistema de aprendizaje de TECH es de 8.01, con arreglo a los más altos estándares internacionales.

Este programa ofrece los mejores materiales educativos, preparados a conciencia para los profesionales:



#### Material de estudio

Todos los contenidos didácticos son creados por los especialistas que van a impartir el curso, específicamente para él, de manera que el desarrollo didáctico sea realmente específico y concreto.

Estos contenidos son aplicados después al formato audiovisual, para crear el método de trabajo online de TECH. Todo ello, con las técnicas más novedosas que ofrecen piezas de gran calidad en todos y cada uno los materiales que se ponen a disposición del alumno.



#### Últimas técnicas y procedimientos en vídeo

TECH acerca al alumno las técnicas más novedosas, los últimos avances educativos y al primer plano de la actualidad en técnicas y procedimientos veterinarios. Todo esto, en primera persona, con el máximo rigor, explicado y detallado para contribuir a la asimilación y comprensión del estudiante. Y lo mejor de todo, pudiéndolo ver las veces que quiera.



#### Resúmenes interactivos

El equipo de TECH presenta los contenidos de manera atractiva y dinámica en píldoras multimedia que incluyen audios, vídeos, imágenes, esquemas y mapas conceptuales con el fin de afianzar el conocimiento.

Este exclusivo sistema educativo para la presentación de contenidos multimedia fue premiado por Microsoft como "Caso de éxito en Europa".



#### Lecturas complementarias

Artículos recientes, documentos de consenso y guías internacionales, entre otros. En la biblioteca virtual de TECH el estudiante tendrá acceso a todo lo que necesita para completar su capacitación.







#### Análisis de casos elaborados y guiados por expertos

El aprendizaje eficaz tiene, necesariamente, que ser contextual. Por eso, TECH presenta los desarrollos de casos reales en los que el experto guiará al alumno a través del desarrollo de la atención y la resolución de las diferentes situaciones: una manera clara y directa de conseguir el grado de comprensión más elevado.



#### Testing & Retesting

Se evalúan y reevalúan periódicamente los conocimientos del alumno a lo largo del programa, mediante actividades y ejercicios evaluativos y autoevaluativos para que, de esta manera, el estudiante compruebe cómo va consiguiendo sus metas.



#### Clases magistrales

Existe evidencia científica sobre la utilidad de la observación de terceros expertos. El denominado Learning from an Expert afianza el conocimiento y el recuerdo, y genera seguridad en las futuras decisiones difíciles.



#### Guías rápidas de actuación

TECH ofrece los contenidos más relevantes del curso en forma de fichas o guías rápidas de actuación. Una manera sintética, práctica y eficaz de ayudar al estudiante a progresar en su aprendizaje.



# 06 Titulación

El Experto Universitario en Patologías Hospitalarias Equinas Menos Frecuentes garantiza, además de la capacitación más rigurosa y actualizada, el acceso a un título de Experto Universitario expedido por TECH Universidad Tecnológica.



“

*Supera con éxito este programa y recibe tu titulación universitaria sin desplazamientos ni farragosos trámites”*

Este **Experto Universitario en Patologías Hospitalarias Equinas Menos Frecuentes** contiene el programa científico más completo y actualizado del mercado.

Tras la superación de la evaluación, el alumno recibirá por correo postal\* con acuse de recibo su correspondiente título de **Experto Universitario** emitido por **TECH Universidad Tecnológica**.

El título expedido por **TECH Universidad Tecnológica** expresará la calificación que haya obtenido en el Experto Universitario, y reunirá los requisitos comúnmente exigidos por las bolsas de trabajo, oposiciones y comités evaluadores de carreras profesionales.

Título: **Experto Universitario en Patologías Hospitalarias Equinas Menos Frecuentes**

N.º Horas Oficiales: **450 h.**



\*Apostilla de La Haya. En caso de que el alumno solicite que su título en papel recabe la Apostilla de La Haya, TECH EDUCATION realizará las gestiones oportunas para su obtención, con un coste adicional.



**Experto Universitario**  
Patologías Hospitalarias  
Equinas Menos Frecuentes

- » Modalidad: online
- » Duración: 6 meses
- » Titulación: TECH Universidad Tecnológica
- » Horario: a tu ritmo
- » Exámenes: online

**Experto Universitario**

Patologías Hospitalarias Equinas

Menos Frecuentes

