

Mastère Hybride

Médecine et Chirurgie Féline





tech universit 
technologique

Mast re Hybride M decine et Chirurgie F line

Modalit : Hybride (en ligne + Pratique Clinique)

Dur e: 12 mois

Dipl me: TECH Universit  Technologique

Heures de cours: 1.620 h.

Acc s au site web: www.techtitute.com/fr/veterinaire/mastere-hybride/mastere-hybride-medecine-chirurgie-feline

Sommaire

01

Présentation

Page 4

02

Pourquoi suivre ce Mastère Hybride?

Page 8

03

Objectifs

Page 12

04

Compétences

Page 20

05

Direction de la formation

Page 24

06

Structure et contenu

Page 32

07

Pratique Clinique

Page 46

08

Où puis-je effectuer les Pratique Clinique?

Page 52

09

Méthodologie

Page 60

10

Diplôme

Page 68

01

Présentation

Les professionnels vétérinaires optent de plus en plus pour la spécialisation, dans le but principal d'obtenir une formation plus poussée dans les espèces qu'ils voient habituellement dans leur pratique ou simplement parce qu'ils veulent concentrer leurs études sur des espèces spécifiques. C'est pourquoi les programmes spécifiques sur certaines espèces deviennent très importants de nos jours, car ce type de spécialisation ne se fait pas au cours des études universitaires. Dans ce cas, TECH vous propose un programme très complet sur la médecine et la chirurgie félines, qui leur permettra d'actualiser leurs connaissances dans ce domaine et de compléter leur formation par une pratique clinique intensive dans un centre vétérinaire de premier plan.



“

La spécialisation en médecine et chirurgie féline vous permettra de réaliser des interventions précises qui contribueront à améliorer la santé de vos patients"

L'état actuel de la médecine et de la chirurgie félines a évolué ces dernières années, favorisée par les progrès technologiques qui ont permis l'apparition de nouvelles techniques et de nouveaux outils permettant des interventions réussies et peu invasives pour les animaux. Malheureusement, la plupart des professionnels ne sont pas en mesure de se spécialiser dans ce domaine au cours de leurs années de licence, car il s'agit d'études très spécifiques qui ne s'intègrent pas au cours des années de licence, mais qui nécessitent une formation supplémentaire dans le cadre d'études de troisième cycle. C'est pourquoi TECH s'engage à aider ces professionnels avec un programme d'excellence tel que ce Mastère Hybride en Médecine et Chirurgie Féline.

Le diplôme se compose de deux parties bien définies. La première contient les informations les plus pertinentes dans ce domaine, préparées par une équipe d'experts en la matière. Elle fournit notamment des informations approfondies sur l'utilisation des techniques mini-invasives, la cardiologie interventionnelle, les nouveaux monitorages et les alternatives thérapeutiques pour les différentes pathologies de l'espèce féline. Elle offre également une approche spécialisée des sujets les plus pertinents et fondamentaux en cardiorespiratoire, en pathologies infectieuses et en oncologie. Pour renforcer cette mise à jour, le diplômé a accès à une *Masterclass* de première classe, donnée par l'un des principaux professionnels internationaux dans le traitement des patients félins.

La deuxième étape comprend également un stage dans un centre vétérinaire de premier plan, où nos étudiants pourront travailler main dans la main avec des professionnels du secteur, en s'occupant de vrais patients et en voyant de leurs propres yeux ce qu'est le travail dans une structure de ce type. En résumé, il s'agit d'un programme qui permet à l'étudiant d'acquérir les outils nécessaires pour mener à bien une pratique plus efficace dans la consultation quotidienne de ses patients félins, tant dans les cas les plus courants que dans les cas les plus compliqués, en approfondissant chaque domaine et en se concentrant sur les nouvelles tendances diagnostiques et thérapeutiques.

Ce **Mastère Hybride en Médecine et Chirurgie Féline** contient le programme scientifique le plus complet et le plus actualisé du marché. Ses caractéristiques sont les suivantes:

- ◆ Développement de plus de 100 cas cliniques présentés par des professionnels vétérinaires experts et des professeurs d'université ayant une grande expérience dans les techniques peu invasives
- ◆ Son contenu graphique, schématique et éminemment pratique, qui vise à fournir des informations scientifiques et sanitaires sur les disciplines indispensables à la pratique professionnelle
- ◆ Évaluation et surveillance du patient vétérinaire ; les dernières recommandations internationales en chirurgie mini-invasive
- ◆ Plans d'approche chirurgicale complets pour les petits animaux
- ◆ Présentation d'ateliers pratiques sur les techniques diagnostiques et thérapeutiques chez le patient vétérinaire
- ◆ Système d'apprentissage interactif basé sur des algorithmes pour la prise de décision sur les situations cliniques présentées
- ◆ Directives de pratique clinique sur la gestion chirurgicale des différentes pathologies
- ◆ Avec un accent particulier sur la médecine fondée sur les faits et les méthodologies les plus efficaces en chirurgie vétérinaire des petits animaux
- ◆ Le tout sera complété par des cours théoriques, des questions à l'expert, des forums de discussion sur des sujets controversés et un travail de réflexion individuel
- ◆ Disponibilité du contenu à partir de n'importe quel appareil fixe ou portable doté d'une connexion à internet
- ◆ En outre, vous pourrez effectuer une pratique clinique dans l'un des meilleurs centres vétérinaires

“

Les consultations vétérinaires sur les chats sont l'une des plus demandées, c'est pourquoi vous assisterez à une Masterclass donnée par l'un des plus grands experts internationaux dans ce domaine"

Dans cette proposition de Mastère, de nature professionnalisante et de modalité hybride, le programme vise à mettre à jour les professionnels vétérinaires qui exercent leurs fonctions dans les unités chirurgicales, et qui nécessitent un haut niveau de qualification. Le contenu est basé sur les dernières données scientifiques, et orientés de manière didactique pour intégrer les connaissances théoriques dans la pratique vétérinaire, et les éléments théoriques et pratiques faciliteront la mise à jour des connaissances et permettront la prise de décision dans la gestion des petits animaux.

Grâce à son contenu multimédia développé avec les dernières technologies éducatives, ils permettront au professionnel vétérinaire un apprentissage situé et contextuel, c'est-à-dire un environnement simulé qui fournira un apprentissage immersif programmé pour s'entraîner dans des situations réelles. La conception de ce programme est basée sur l'Apprentissage par les Problèmes, grâce auquel le médecin devra essayer de résoudre les différentes situations de pratique professionnelle qui se présentent tout au long du programme. Pour ce faire, il s'appuiera sur un système vidéo interactif innovant mis au point par des experts de renom en médecine vétérinaire.

Vous apprendrez à développer un protocole permettant d'identifier et de localiser les principales altérations qui affectent au système nerveux chez les félins.

Spécialisez-vous avec les dernières méthodes d'enseignement et obtenez la formation dont vous avez besoin dans votre domaine d'activité.



02

Pourquoi suivre ce Mastère Hybride?

Cette mise à jour académique permet aux étudiants d'améliorer leurs compétences dans le domaine de la Médecine et de la Chirurgie Féline d'une manière exceptionnelle. Grâce à un programme pratique intensif, l'étudiant maîtrisera les techniques chirurgicales les plus récentes et les technologies qui facilitent ces procédures. De même, il se distinguera par les connaissances théoriques acquises grâce à l'étude de sujets novateurs disponibles sur la plateforme d'apprentissage 100 % en ligne de TECH.





“

TECH vous offre la possibilité d'étudier les contenus théoriques de ce programme sur une plateforme d'apprentissage 100 % en ligne et, par la suite, de renforcer votre maîtrise grâce à une pratique de 3 semaines sur place dans des centres vétérinaires de premier ordre"

1. Actualisation des technologies les plus récentes

La chirurgie et la médecine féline d'aujourd'hui font appel à de nombreuses ressources technologiques et à des instruments innovants pour leur exécution. TECH vise à permettre à ses étudiants de développer des compétences avancées en gestion d'un point de vue pratique et théorique grâce à une méthode d'étude innovante qui s'intègre aussi bien à l'apprentissage en ligne qu'à la pratique en face-à-face.

2. Exploiter l'expertise des meilleurs spécialistes

Dans ce programme d'études, TECH veut s'assurer que tous ses étudiants ont des compétences pratiques de premier ordre en chirurgie féline. La conception de ce programme de Mastère en Hybride a intégré la collaboration de plusieurs professeurs et spécialistes qui contribueront à l'acquisition par l'étudiant de la meilleure formation.

3. Accéder à des environnements vétérinaires de premier ordre

TECH entretient des liens étroits avec des cliniques vétérinaires prestigieuses dans le monde entier. Pour ce diplôme, TECH a fait en sorte que plusieurs d'entre elles accueillent ses étudiants, leur permettant ainsi d'échanger leurs doutes et leurs expériences avec les meilleurs professionnels du secteur. De là, ils pourront également manipuler les outils les plus récents pour la Médecine et la Chirurgie Féline.



4. Combiner les meilleures théories avec les pratiques les plus modernes

Le marché académique n'offre pas suffisamment de solutions pédagogiques pour les spécialistes qui souhaitent mettre à jour leurs connaissances dans la pratique de la chirurgie féline. Cette formation de 3 semaines sur site rompt avec ce schéma et permet en même temps de combiner l'étude théorique avec la plateforme d'apprentissage 100% en ligne dont dispose TECH.

5. Élargir les frontières de la connaissance

Avec ce Mastère Hybride, TECH emmène ses étudiants au-delà de leur zone de confort académique habituelle et les confronte à des contextes internationaux de développement professionnel. Cela est possible grâce à TECH, le plus grand établissement d'enseignement en ligne au monde, qui dispose d'un réseau d'accords et de partenaires permettant de réduire les latitudes géographiques pour l'apprentissage de n'importe quel étudiant.

“ Vous bénéficierez d'une immersion pratique totale dans le centre de votre choix ”

03

Objectifs

Les objectifs du Mastère Hybride en Médecine et Chirurgie Féline visent à faciliter la performance du professionnel vétérinaire avec les dernières avancées et les traitements les plus innovants dans le secteur afin de stimuler la carrière professionnelle du vétérinaire et d'élargir son champ d'action. En outre, il développera les compétences acquises de manière pratique dans un centre vétérinaire de premier plan, guidé par les meilleurs experts.





“

Chez TECH, vous pourrez atteindre vos objectifs de spécialisation grâce à notre méthodologie innovante et à la qualité de notre matériel pédagogique”



Objectif général

- Grâce à ce programme d'études, TECH vise à former ses étudiants aux différentes techniques d'anesthésie spécifiques au patient félin. En même temps, ils se spécialiseront dans la reconnaissance des symptômes de la douleur chez le chat et dans la manière de les gérer. Ils mettront également l'accent sur les principales controverses concernant la nutrition féline et reconnaîtront les particularités du métabolisme des médicaments chez ce type d'animal de compagnie.



Ce programme, unique en son genre dans le paysage éducatif, vous donnera les moyens de réussir dans le monde du travail"





Objectifs spécifiques

Module 1. La Médecine et Chirurgie Féline

- ◆ Déterminer les caractéristiques environnementales les plus appropriées pour réduire le stress et améliorer la gestion des chats dans la clinique
- ◆ Planifier les différents protocoles d'enrichissement de l'environnement et établir quand et comment les appliquer
- ◆ Reconnaître les principales altérations comportementales qui peuvent survenir chez les félins et choisir la thérapie appropriée dans chaque situation
- ◆ Connaître les principaux protocoles d'anesthésie et d'analgésie chez le chat
- ◆ Établir les outils de diagnostic qui existent pour la détection de la douleur chez le patient félin et en savoir plus sur la thérapie la plus appropriée
- ◆ Savoir élaborer un protocole de diagnostic en cas d'anémie non régénérative
- ◆ Répondez aux principales controverses en matière de nutrition féline
- ◆ Adapter la posologie des médicaments en présence de certaines pathologies et en fonction de l'âge
- ◆ Gestion éthique d'une colonie féline urbaine

Module 2. Pathologies digestives et dentaires chez l'espèce féline

- ♦ Prendre en charge efficacement les patients félines présentant une perte de poids
- ♦ Déterminez quels tests sanguins sont utiles pour exclure ou confirmer un problème digestif
- ♦ Utiliser la technique diagnostique idéale pour chaque pathologie digestive, en connaissant les indications et les limites de chacune d'elles
- ♦ Établir dans quels cas il est plus judicieux d'envisager une endoscopie digestive ou une laparotomie exploratoire
- ♦ Maîtrisez les traitements les plus efficaces pour les maladies inflammatoires de l'intestin, sur la base de preuves scientifiques
- ♦ Déterminer dans quels cas il faut envisager l'utilisation de cellules souches ou la transplantation fécale pour le traitement des maladies inflammatoires de l'intestin
- ♦ Établir une surveillance adéquate du patient félin atteint de lipidose hépatique
- ♦ Développer un plan nutritionnel pour le patient félin souffrant d'hyporexie ou d'anorexie
- ♦ La bonne gestion de toutes les stratégies nutritionnelles dans le traitement des pathologies digestives
- ♦ Maîtriser la radiologie dentaire pour le diagnostic de la pathologie buccale
- ♦ Distinguer la maladie parodontale, la gingivostomatite chronique ou d'autres maladies buccales
- ♦ Planifier un traitement correct pour chaque maladie bucco-dentaire sur la base de preuves scientifiques et de résultats d'experts
- ♦ Déterminer quand un patient félin est atteint de gingivostomatite réfractaire et comment le prendre en charge

Module 3. Hospitalisation et soins intensifs chez l'espèce féline

- ♦ Stabilisation appropriée du patient en état de choc
- ♦ Élaborer un plan de fluidothérapie approprié pour chaque cas
- ♦ Comprendre les produits sanguins, quand et comment les utiliser
- ♦ Reconnaître les résultats pathologiques sur les tests de laboratoire, AFAST et TFAST
- ♦ Déterminer et gérer les signes de douleur chez le patient félin hospitalisé
- ♦ Maîtriser l'élaboration d'un plan nutritionnel pour le patient hospitalisé
- ♦ Reconnaître et prévenir les signes du syndrome de réalimentation
- ♦ Se familiariser avec les procédures à effectuer dans le secteur des patients hospitalisés
- ♦ Protocole de réanimation des patients en arrêt cardio-respiratoire

Module 4. La neurologie chez les patients félines

- ♦ Effectuer un examen neurologique complet
- ♦ Localiser une lésion du système nerveux
- ♦ Établir des diagnostics différentiels sur la base de notre examen
- ♦ Déterminer un protocole de diagnostic basé sur nos différentiels
- ♦ Donner un pronostic
- ♦ Développer les pathologies systémiques à l'origine des lésions neurologiques
- ♦ Différencier le syndrome vestibulaire central du syndrome vestibulaire périphérique
- ♦ Examiner le protocole d'action dans différentes urgences neurologiques
- ♦ Comprendre les causes possibles des crises épileptiformes chez les chats

Module 5. Système cardiorespiratoire félin

- ◆ Effectuer un examen physique complet
- ◆ Élaborer une liste de diagnostics différentiels
- ◆ Connaître l'actualité des principales cardiomyopathies félines selon le consensus de l'ACVIM
- ◆ Évaluer les principales arythmies
- ◆ Appliquer des thérapies médicales sur une base ambulatoire
- ◆ Prendre en charge les patients en hospitalisation
- ◆ Connaissance des techniques chirurgicales les plus courantes dans le système cardiorespiratoire

Module 6. Endocrinopathies dans l'espèce féline

- ◆ Des options de traitement et des systèmes de surveillance approfondis pour le diabète sucré
- ◆ Analyser tous les facteurs qui peuvent influencer la prise en charge difficile du patient diabétique
- ◆ Développer un bon protocole de gestion de l'acidocétose diabétique et du syndrome hyperosmolaire
- ◆ Proposer différentes options thérapeutiques chez le patient hyperthyroïdien et évaluer l'effet de cette maladie sur l'organisme
- ◆ Évaluer les troubles calciques chez le patient félin et établir un plan diagnostique et thérapeutique
- ◆ Identifier les altérations des glandes surrénales et les modifications physiopathologiques qu'elles entraînent chez le patient félin
- ◆ Présenter la maladie de *Cushing* et l'Acromégalie félines, souvent sous-diagnostiquées ou masquées par d'autres pathologies

Module 7. Néphrologie et urologie dans l'espèce féline

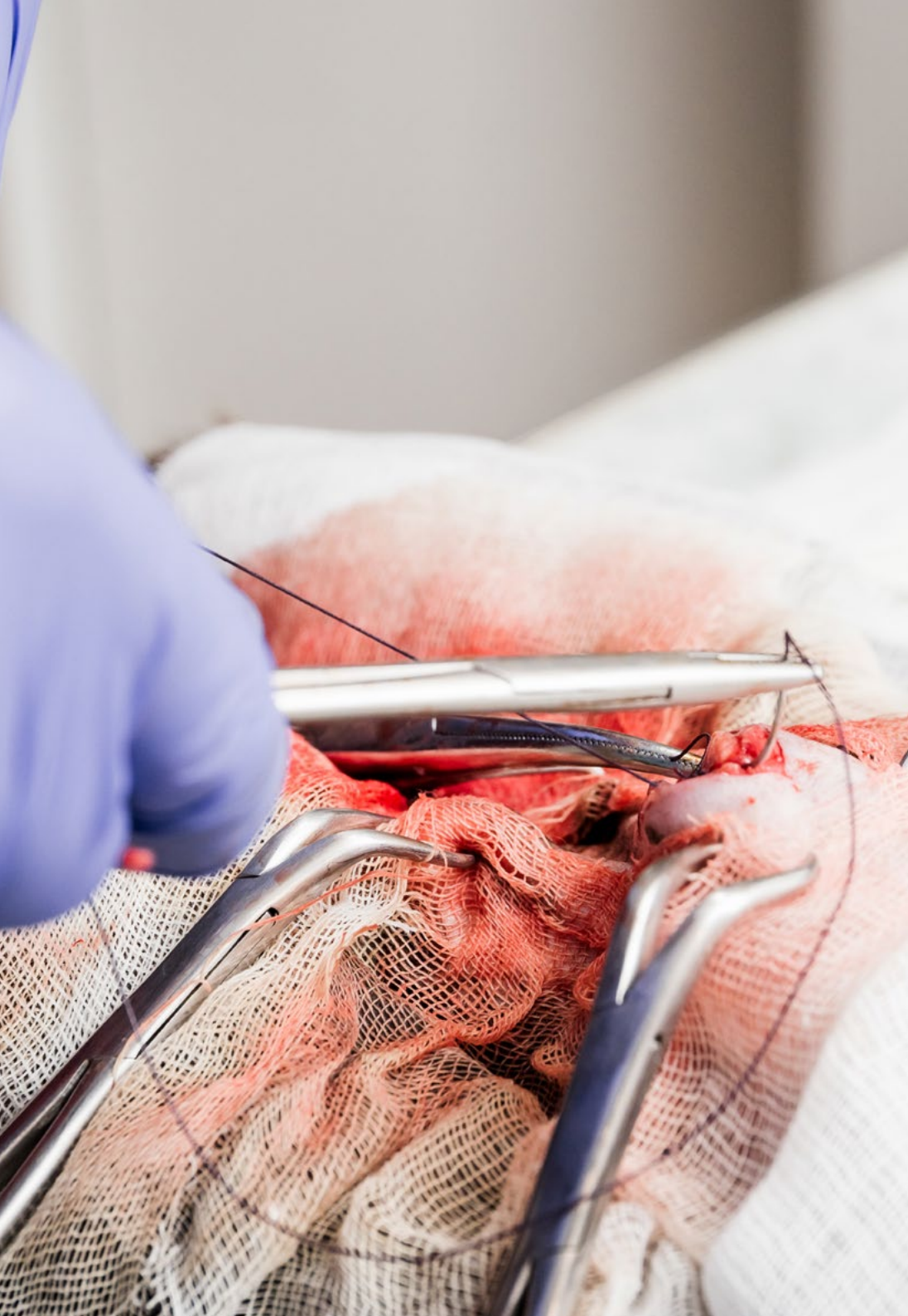
- ◆ Connaître toutes les techniques de diagnostic de l'appareil urinaire
- ◆ Savoir interpréter les résultats de la biochimie du sang et des analyses d'urine
- ◆ Établir une approche diagnostique pour le patient présentant une insuffisance rénale aiguë
- ◆ Stadification de l'insuffisance rénale aiguë selon les directives IRIS
- ◆ Élaborer un protocole d'action pour les lésions rénales aiguës
- ◆ Clarifier l'approche diagnostique du patient souffrant de lésions rénales chroniques
- ◆ Proposer une prise en charge adaptée des pathologies spécifiques responsables de l'IRC, ainsi que leur prise en charge non spécifique
- ◆ Comprendre l'importance de la protéinurie et de l'hypertension dans la gestion de l'IRC
- ◆ Stadification de la CKD selon les directives IRIS
- ◆ Prendre en charge le patient présentant une cystite idiopathique, qu'elle soit obstructive ou non
- ◆ Connaître les recommandations pour la prise en charge des différents types d'urolithes
- ◆ Reconnaître le patient avec une obstruction urétérale
- ◆ Établir les différentes techniques qui existent pour traiter les obstructions urétérales avec leurs avantages, inconvénients et indications

Module 8. Dermatologie dans l'espèce féline

- ◆ Connaître la structure et fonction de la peau
- ◆ Identifier les différents groupes et schémas cellulaires en cytologie cutanée
- ◆ Associer ces schémas aux maladies qui les provoquent
- ◆ Identifier les différents types de parasites cutanés affectant le chat
- ◆ Être capable de communiquer au propriétaire le type de maladie, le traitement et la gravité de la maladie de la peau du chat
- ◆ Développer les maladies présentant un intérêt particulier pour la santé publique
- ◆ Établir le traitement le plus efficace et le plus approprié au type de patient
- ◆ Avoir une connaissance approfondie de l'atopie féline, en particulier des différentes méthodes de diagnostic et des traitements actuellement disponibles et de leur efficacité
- ◆ Associer les différentes localisations du prurit aux maladies les plus probables qui peuvent le provoquer
- ◆ Interpréter un rapport anatomopathologique
- ◆ Déterminer quand suspecter une dermatite psychogène ou des démangeaisons psychogènes et comment les traiter
- ◆ Développer les causes du prurit et établir un plan de diagnostic spécifique pour chaque cas

Module 9. Maladies infectieuses chez les patients félins

- ◆ Développer les techniques de diagnostic utilisées en pathologie infectieuse féline
- ◆ Comprendre les concepts de sensibilité, spécificité, prévalence et valeur prédictive
- ◆ Diagnostiquer et traiter de manière appropriée un chaton atteint de panleucopénie
- ◆ Reconnaître les principaux stades cliniques de la leucémie féline et comment la traiter
- ◆ Comprendre les maladies associées à l'immunodéficience féline
- ◆ Utiliser les tests diagnostiques les plus fiables pour le diagnostic de tout tableau symptomatique de péritonite infectieuse féline
- ◆ Clarifier les connaissances actuelles sur les nouvelles thérapies pour les patients atteints de péritonite infectieuse féline
- ◆ Analyser les principaux agents pathogènes responsables des maladies des voies respiratoires supérieures
- ◆ Développer un protocole de diagnostic approprié pour les maladies des voies respiratoires supérieures dans des conditions aiguës et chroniques
- ◆ Utilisation responsable des antibiotiques dans les infections bactériennes des voies respiratoires supérieures
- ◆ Établir un protocole de diagnostic approprié pour les chatons atteints de diarrhée infectieuse et comprendre les méthodes de collecte des échantillons
- ◆ Déterminer comment le virus SRAS-Cov2 affecte les félins en se basant sur les preuves scientifiques actuelles
- ◆ Pour comprendre les parasites pulmonaires qui peuvent affecter le chat, les diagnostiquer et les traiter de manière appropriée



Module 10. Oncologie chez le patient félin

- ◆ Réaliser de manière rationnelle une approche clinique d'un chat présentant une masse
- ◆ Effectuer et traiter la cytologie de manière appropriée
- ◆ Choisir le type de biopsie le plus approprié
- ◆ Développer la stadification d'une tumeur
- ◆ Être capable de préparer et d'administrer une chimiothérapie à un chat
- ◆ Gérer de manière appropriée les effets indésirables de la chimiothérapie
- ◆ Connaître les agents de chimiothérapie les plus couramment utilisés chez le patient félin
- ◆ Connaître l'utilisation de l'électrochimiothérapie chez le chat et savoir pour quels néoplasmes elle est recommandée
- ◆ Connaître les différences de diagnostic et de traitement des différents types de lymphomes digestifs
- ◆ Connaître les autres types de présentation des lymphomes chez le chat
- ◆ Gestion appropriée d'un chat atteint de tumeurs mammaires
- ◆ Approcher de manière optimale le traitement des sarcomes associés à un site d'injection
- ◆ Reconnaître les autres types de cancer chez le chat et leurs spécificités dans l'espèce
- ◆ Connaître les différents types de résection chirurgicale et l'importance des marges d'excision
- ◆ Interpréter correctement le rapport de biopsie par rapport aux marges chirurgicales
- ◆ Maîtriser les techniques de contrôle de la douleur chez le patient félin atteint de néoplasie

04

Compétences

À l'issue de ce Mastère Hybride en Médecine et Chirurgie Féline, les professionnels vétérinaires atteindront des compétences élevées dans le secteur qui dynamiseront leur carrière. Son programme intensif vous permettra de travailler dans le domaine lié aux soins et à la guérison de ces animaux de compagnie, avec la certitude de devenir un expert en la matière. L'étudiant acquerra ainsi les compétences nécessaires à une pratique de qualité, actualisée et basée sur les dernières preuves scientifiques.





“

Ce Mastère Hybride vous permettra d'acquérir les compétences professionnelles nécessaires pour vous positionner avec succès dans le domaine de la médecine vétérinaire"



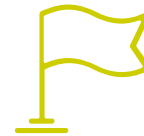
Compétences générales

- ◆ Spécialiser le professionnel vétérinaire dans chacune des spécialités nécessaires pour développer le travail des vétérinaires spécialistes, avec des connaissances nouvelles et actualisées en médecine et chirurgie féline
- ◆ Évaluer les changements anatomiques chez les félins pour diagnostiquer les maladies potentielles
- ◆ Établir un diagnostic clinique, des tests et des traitements appliqués



Acquérez les compétences nécessaires pour atteindre l'élite professionnelle dans le domaine de la Médecine et de la Chirurgie Féline"





Compétences spécifiques

- ◆ Acquérir une connaissance théorique et pratique avancée applicable à la clinique quotidienne
- ◆ Distinguer les particularités des félins par rapport au traitement d'autres animaux
- ◆ Déterminer les variations entre espèces, l'anatomie et la physiologie féline
- ◆ Traiter et manipuler les félins malades
- ◆ Traiter les patients félins atteints de maladies infectieuses de la manière la plus efficace et la plus à jour
- ◆ Générer des connaissances spécialisées et avancées concernant l'hyperthyroïdie, le diabète, l'hyperaldostérionisme et l'hypercalcémie chez les chats
- ◆ Développer un protocole permettant d'identifier et de localiser les principales altérations affectant le système nerveux chez l'épice féline

05

Direction de la formation

Le personnel enseignant de ce mastère hybride possède une excellente et vaste expérience académique et professionnelle, synonyme de la qualité de TECH. Ainsi, les enseignants donneront au professionnel vétérinaire une vision complète et globale des chats, afin d'apprendre à les traiter correctement, tant en consultation qu'en chirurgie. Ainsi, une équipe d'experts vétérinaires spécialisés en médecine féline le guidera tout au long du cours, fournissant à l'étudiant les outils nécessaires pour exceller dans ce domaine de la médecine vétérinaire.



“

Un corps professoral de haut niveau pour vous permettre d'apprendre auprès des meilleurs experts dans ce domaine"

Directrice Internationale Invitée

Le Docteur Karen Perry est devenue l'une des professionnelles les plus en vue dans le monde de la Médecine Vétérinaire. Spécialisée dans l'**Orthopédie des petits animaux**, son prestige réside dans son travail constant dans ce domaine, où elle s'est passionnée pour la recherche des traitements les plus efficaces pour réduire les taux de complication associés aux procédures orthopédiques courantes.

Son travail s'est concentré en particulier sur l'**Orthopédie Féline** et l'**Ostéosynthèse Mini-Invasive**, domaines qui lui ont permis d'occuper des postes à haute responsabilité. Elle a occupé avec succès les fonctions de **cheffe de la Section de Chirurgie des Petits Animaux** et professeur associé à l'Université de l'État du Michigan. En ce sens, tout au long de sa longue carrière professionnelle, Perry a parfaitement combiné l'aspect clinique avec l'enseignement dans des institutions académiques supérieures.

Grâce à ses talents de communicatrice, elle ne se contente pas d'apporter des contenus aux étudiants de manière attrayante, mais **diffuse** également les **avancées scientifiques** dans son domaine lors des congrès nationaux et internationaux de sa spécialité. Elle est également l'**auteur** de nombreuses publications dans la **littérature vétérinaire** et est une voix de premier plan dans son domaine, ce qui l'a amenée à participer à des interviews où elle encourage la mise à jour constante des professionnels et la participation active des femmes dans le domaine de l'Orthopédie Vétérinaire. Parallèlement, elle rapproche les progrès scientifiques et cliniques du grand public par le biais de différents canaux de communication numérique.



Dr Perry, Karen

- Cheffe du service de Chirurgie des Petits Animaux au Centre Vétérinaire de l'Université du Michigan, États-Unis États-Unis
- Enseignante à l'Université de l'État de Michigan
- Enseignante en Médecine Vétérinaire au Royal Veterinary College
- Vétérinaire de The Royal (Dick) School of Veterinary Studies
- Membre de: European College of Veterinary Surgeons

“

Grâce à TECH, vous pourrez apprendre avec les meilleurs professionnels du monde”

Direction



Dr Mayo Robles, Pedro Pablo

- Copropriétaire et Responsable du Service de Médecine Interne à l'Hôpital Vétérinaire Nacho Menes
- Vétérinaire au Centre de référence San Vicente del Raspeig
- Spécialiste Clinique au Centre Chirurgical Vétérinaire Alfonso Chico. La Corogne, Espagne
- Responsable de l'Accréditation en tant que Clinique Amicale avec les Chats niveau or par l'ISFM
- Spécialiste en Médecine et Santé Animale de la Faculté Vétérinaire de l'Université de León
- Spécialiste en Médecine Interne de l'Association des Vétérinaires Espagnols Spécialistes des Petits Animaux (AVEPA)
- Vétérinaire habilité à effectuer des radiographies des coudes et des hanches pour le CEPPA
- Licence en Médecine Vétérinaire avec une spécialité en Médecine et Santé Animale de la Faculté de Médecine Vétérinaire de l'Université de León

Professeurs

Dr Álvarez Martín, Ramón

- Vétérinaire co-responsable du service de Chirurgie des Tissus Mous à l'Hôpital Vétérinaire Nacho Menes
- Chef du Service d'Oncologie de l'Hôpital Vétérinaire Nacho Menes
- Vétérinaire au Service des Urgences de l'Hôpital Vétérinaire Indautxu
- Licence en Médecine Vétérinaire de l' Université de León
- Diplôme en Anesthésie et Chirurgie des Tissus Mous de l'Université Autonome de Barcelone

Dr López Pérez-Pellón, Margarita

- Vétérinaire à l'Hôpital Vétérinaire Nacho Menes
- Vétérinaire au Centre de Rééducation et de Kinésithérapie Los Madrazo, à La Vaguada et à l'Hôpital Vétérinaire Los Madrazo
- Vétérinaire à l'Hôpital Vétérinaire Sierra de Madrid
- Diplôme de Troisième Cycle en Médecine Féline à l'IFEVET, Institut de Spécialités Vétérinaire
- Accrédité par AVEPA en Réadaptation Physique Vétérinaire
- Secrétaire du groupe de Réadaptation Physique Vétérinaire de l'AVEPA
- Licence en Médecine Vétérinaire de l' Université de León
- Membre de: Comité d'Experts de la Douleur Chronique Féline de Zoetis

Dr Campos Medina, Antonio

- ♦ Chef du Service de Neurologie et de Neurochirurgie de l'Hôpital Vétérinaire AniCura Aitana
- ♦ Chef du Service de Neurologie et de Neurochirurgie de l'Hôpital Vétérinaire Les Alfàbegues
- ♦ Co-responsable du Service de Neurologie de l'Hôpital Vétérinaire de la Faculté Vétérinaire UCH-CEU
- ♦ Professeur Associé en Neurologie à la Faculté de Médecine Vétérinaire de l'UCH-CEU
- ♦ Licence en Sciences Vétérinaires de l'Université de Saragosse
- ♦ Diplôme Supérieur en Neurologie par l'European School for Advanced Veterinary Studies

Dr Álvarez Mansur, Patricia

- ♦ Co-fondatrice de la Clinique Vétérinaire Alaró
- ♦ Fondatrice et copropriétaire des services de Médecine Interne, de Médecine Féline et d'Imagerie Diagnostique d'Alaró Veterinaris
- ♦ Responsable du Service de Diagnostic par Échographie des Petits Animaux
- ♦ Vétérinaire Clinique à Vterclínic SL
- ♦ Vétérinaire Clinique à Canis Mallorca
- ♦ Séjour à la Clinique Privée San Marco de Pádua en Italie
- ♦ Séjour dans le département d'Oncologie du Royal Veterinary College de Londres
- ♦ Diplôme de Cardiologie Clinique des Petits Animaux de l'Université Complutense de Madrid
- ♦ Distinction de la Clinique Amable con los Gatos. Accréditation de niveau argent de l'ISFM

Dr Fernández Ordóñez, Raquel

- ♦ Spécialiste en Médecine Interne et Hospitalisation à l'Hôpital Vétérinaire Nacho Menes
- ♦ Vétérinaire Responsable des Urgences, de la Médecine Interne et de l'Hospitalisation à Anicura Hôpital Vétérinaire Marina Baixa
- ♦ Vétérinaire en Médecine Générale et Préventive à la Clinique Vétérinaire de Covadonga
- ♦ Vétérinaire dans les Services d'Urgence 24h et de Médecine Générale. Milan
- ♦ Licence en Médecine Vétérinaire de l' Université de León
- ♦ Séjour de spécialisation en Urgences et Soins Intensifs à l'Institut Vétérinaire de Novara Italie
- ♦ Diplôme Supérieur en Chirurgie des Petits Animaux
- ♦ Diplôme Supérieur en Médecine Interne

Dr Miguel Del Corral, Héctor Hernando

- ♦ Spécialiste des Soins Cliniques aux Félines
- ♦ Membre Fondateur de la Clinique Vétérinaire Huellas à Salamanca
- ♦ Vétérinaire Clinique Responsable dans les Domaines de Médecine Générale, Dermatologie et Chirurgie au Dispensari Veterinari del Vallés
- ♦ Vétérinaire Clinique à l'Hôpital Clinique Vétérinaire San Vicente
- ♦ Diplôme en Sciences Vétérinaires de l' Université d' Estrémadure

Dr García de la Concha López, María de los Reyes

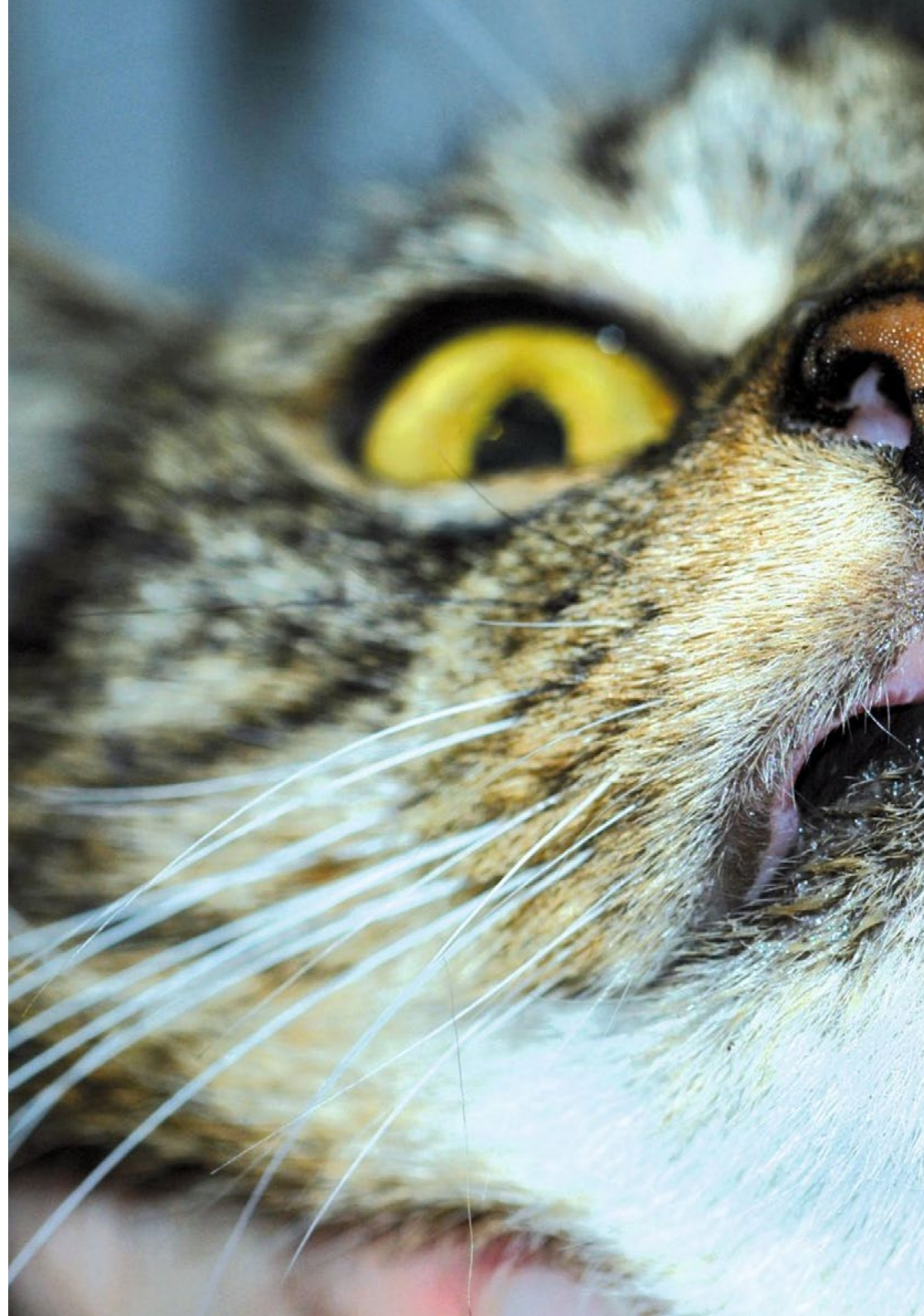
- ♦ Spécialiste des Soins Cliniques Félines
- ♦ Responsable du Département d'Étiologie Féline des Chats au Centre Clinique Félin
- ♦ Diplôme de Médecine Vétérinaire de l'Université d' Estrémadure
- ♦ Membre de: Association des Vétérinaires Espagnols Spécialistes des Petits Animaux (AVEPA) et Groupe de Spécialité de Médecine Féline de AVEPA et GEMFE

Dr Cabañas Manteca, Inés

- ♦ Responsable du Service d'Hospitalisation et Soins Intensifs à l'Hôpital Vétérinaire Nacho Menes
- ♦ Vétérinaire à Veterinary Locum, Alfreton Park Veterinary Hospital, The Vet Nottingham et Clendon Street Veterinary Surgery. Royaume-Uni
- ♦ Licence en Médecine Vétérinaire de l'Université de Saint-Jacques-de-Compostelle
- ♦ Séjours pratiques à l'Hôpital Vétérinaire AniCura Buenavista et à l'Hôpital Vétérinaire AniCura Asturpet
- ♦ Diplôme en Médecine Interne des Petits Animaux de la BSAVA
- ♦ Membre de: Royal College of Veterinary Surgeons y British Small Animal Society (BSAVA)

Dr Galán López, Amaia

- ♦ Vétérinaire Spécialiste en Médecine Interne
- ♦ Co-responsable du Service d'Oncologie et d'Électrochimiothérapie à la Clinique Vétérinaire Ariznabarra
- ♦ Vétérinaire à la Clinique Vétérinaire Croak
- ♦ Diplôme de Médecine Vétérinaire de l'Université d'Estrémadure
- ♦ Diplôme de l'European School of Veterinary Postgraduate Studies en tant que General Practitioner Certificate in Oncology
- ♦ Diplôme en Oncologie de l'International School of Veterinary Postgraduate Studies
- ♦ Cours d'Électrochimiothérapie en Médecine Vétérinaire de VetOncologia
- ♦ Interne au Centre Clinique Vétérinaire Indautxu
- ♦ Internat à l'Hôpital Vétérinaire Nacho Meneses





“

Développez vos connaissances théoriques et vos compétences pratiques avec les meilleurs spécialistes de la Médecine et de la Chirurgie Féline”

06

Structure et contenu

Le contenu de ce programme a été élaboré par différents experts, dans le but de permettre aux étudiants d'acquérir toutes les compétences nécessaires pour devenir de véritables spécialistes de la médecine et de la chirurgie féline. Sa structure et son plan de pratique font de ce diplôme le plus complet sur le marché aujourd'hui, car il couvre toutes les connaissances pertinentes pour que le vétérinaire se développe avec succès dans un environnement de plus en plus commun.





“

*Un programme complet conçu
pour spécialiser les vétérinaires
en Médecine et Chirurgie Féline”*

Module 1. Médecine et Chirurgie Féline

- 1.1. Manipulation amicale avec les chats dans la clinique quotidienne
 - 1.1.1. Bien-être et stress chez le chat
 - 1.1.2. Le stress aigu à la clinique. Comment éviter cela
- 1.2. Conception et mise en oeuvre de plans d'enrichissement environnemental
 - 1.2.1. Enrichissement de l'environnement
 - 1.2.2. Besoins physiologiques chez le chat
 - 1.2.3. Besoins environnementaux dans le chat
 - 1.2.4. Enrichissement environnemental à domicile
- 1.3. Troubles du comportement chez les chats
 - 1.3.1. Troubles du comportement
 - 1.3.2. Agressivité
 - 1.3.3. Miction inappropriée et marquage par l'urine
 - 1.3.4. Troubles de l'acalation
 - 1.3.5. Syndrome d'hyperesthésie féline
- 1.4. Anesthésie et analgésie
 - 1.4.1. Anesthésie et risques
 - 1.4.2. Sédation et prémédication
 - 1.4.3. Anesthésiques injectables et inhalations
 - 1.4.4. Intubation
 - 1.4.5. Suivi
 - 1.4.6. Complications péri-anesthésiques
 - 1.4.7. Récupération
- 1.5. Anesthésie régionale folle. Patients particuliers
 - 1.5.1. Anesthésie loco-régionale
 - 1.5.2. Anesthésie chez le malade rénal
 - 1.5.3. Anesthésie chez le chat avec pathologie cardiaque
 - 1.5.4. Anesthésie chez les chatons et les chats âgés
 - 1.5.5. Anesthésie chez les patients ayant des problèmes respiratoires
 - 1.5.6. Anesthésie chez les patients diabétiques
 - 1.5.7. Anesthésie chez les félins atteints de maladie hépatique
- 1.6. Douleurs osseuses et neuropathiques
 - 1.6.1. Douleurs ostéo-articulaires
 - 1.6.1.1. Étiologie
 - 1.6.1.2. Prévalence
 - 1.6.1.3. Facteurs de risque
 - 1.6.1.4. Physiopathologie
 - 1.6.1.5. Diagnostic. Échelles d'évaluation de la douleur
 - 1.6.1.6. Traitement
 - 1.6.1.6.1. Thérapies conventionnelles
 - 1.6.1.6.1.1. Pharmacologiques
 - 1.6.1.6.1.2. Chirurgicales
 - 1.6.1.6.1.3. Physiothérapie et réadaptation
 - 1.6.1.6.2. Nouveaux traitements
 - 1.6.1.6.2.1. Thérapies biologiques
 - 1.6.1.6.2.2. Anticorps monoclonaux anti-facteur de croissance nerveuse (anti-NGF)
 - 1.6.1.6.3. Pronostic
 - 1.6.2. Douleur neuropathique
 - 1.6.2.1. Étiologie
 - 1.6.2.2. Prévalence
 - 1.6.2.3. Physiopathologie
 - 1.6.2.4. Diagnostic
 - 1.6.2.5. Traitement
- 1.7. Anémies non régénératives
 - 1.7.1. Causes
 - 1.7.2. Pathogenèse
 - 1.7.3. Diagnostic
 - 1.7.4. Traitement
- 1.8. Différends sur la nutrition féline
 - 1.8.1. Régime alimentaire à base d'aliments crus
 - 1.8.2. Le chat et les glucides
 - 1.8.3. Régimes ménagers

- 1.9. Traitement pharmacologique chez le chat
 - 1.9.1. Différences dans le métabolisme des médicaments
 - 1.9.2. Adaptation de la posologie chez les patients présentant une insuffisance rénale
 - 1.9.3. Considérations chez le chat avec une insuffisance hépatique
 - 1.9.4. Considérations sur le nouveau-né et les chatons
 - 1.9.5. Particularités chez le chat senior
- 1.10. Gestion des colonies félines urbaines
 - 1.10.1. Programmes de capture-stérilisation-vaccination-retour
 - 1.10.2. Stérilisation
 - 1.10.3. Testage FeLV/FIV
 - 1.10.4. Identification
 - 1.10.5. Vaccination
 - 1.10.6. Vermifugation
 - 1.10.7. Alimentation
 - 1.10.8. Élimination
 - 1.10.9. Désinfection
 - 1.10.10. Suivi et surveillance de la colonie

Module 2. Pathologies digestives et dentaires chez l'espèce féline

- 2.1. Pathologies œsophagiennes chez le chat
 - 2.1.1. Pathologies œsophagiennes chez le chat
 - 2.1.1.1. Présentation clinique
 - 2.1.1.2. Approche diagnostique
 - 2.1.2. Œsophagite et sténose œsophagienne
 - 2.1.2.1. Causes
 - 2.1.2.2. Diagnostic
 - 2.1.2.3. Traitement médical
 - 2.1.3. Traitement non invasif des sténoses œsophagiennes
 - 2.1.4. Mégaœsophage
- 2.2. Entéropathie chronique féline I. Signes cliniques
 - 2.2.1. Entéropathie chronique féline
 - 2.2.2. Revue, histoire et signes cliniques
 - 2.2.3. Évaluation en laboratoire: importance de la cobalamine
 - 2.2.4. Échographie abdominale
 - 2.2.5. Aspiration par aiguille fine
- 2.3. Entéropathie chronique féline II. Tests, traitements et pronostic
 - 2.3.1. Prise de biopsies: avantages et inconvénients des différentes techniques
 - 2.3.2. Interprétation des résultats de la biopsie
 - 2.3.3. Immunohistochimie
 - 2.3.4. Test de clonage
 - 2.3.5. Traitement et pronostic de l'IBD et du lymphome de bas grade
- 2.4. Pancréatite chez le chat: consensus ACVIM I
 - 2.4.1. Pancréatite chez le chat
 - 2.4.2. Causes
 - 2.4.3. Physiopathologie
 - 2.4.4. Signes cliniques
 - 2.4.5. Diagnostic
 - 2.4.5.1. Image
 - 2.4.5.2. Pathologies cliniques
 - 2.4.5.3. Cytologie
 - 2.4.5.4. Histologie
- 2.5. Pancréatite chez le chat: consensus ACVIM II et Insuffisance Pancréatique Exocrine (IPE)
 - 2.5.1. Traitement de la pancréatite aiguë
 - 2.5.2. Traitement de la pancréatite chronique
 - 2.5.3. IPE. Insuffisance Pancréatique Exocrine
 - 2.5.3.1. IPE. Causes
 - 2.5.3.2. IPE. Signes cliniques
 - 2.5.3.3. IPE. Diagnostic de laboratoire, imagerie et histologie IPE. Traitement

- 2.6. Cholangite et lipidose hépatique
 - 2.6.1. Cholangite neutrophile
 - 2.6.2. Cholangite lymphoïde
 - 2.6.3. Cholangite aux trématodes
 - 2.6.4. Lipidose hépatique
 - 2.6.5. Prélèvement du foie
- 2.7. Chirurgie du tractus gastro-intestinal chez le chat
 - 2.7.1. Chirurgie gastro-intestinale
 - 2.7.2. Abordage chirurgical à la cavité abdominale
 - 2.7.3. Anatomie de la paroi du tube digestif
 - 2.7.4. Cicatrisation: processus et importance de la suture
 - 2.7.5. Enterotomie
 - 2.7.6. Enterectomie
 - 2.7.7. Alternatives à la suture pour l'anastomose
- 2.8. Dentisterie féline I. Exploration, diagnostic et enregistrement
 - 2.8.1. Dentisterie féline
 - 2.8.2. Équipement de base et avancé
 - 2.8.3. Anatomie orale
 - 2.8.4. Analyse, diagnostic et journalisation
 - 2.8.5. Radiologie orale
- 2.9. Dentisterie féline II. Pathologies
 - 2.9.1. Lésions résorptives
 - 2.9.2. Fractures dentaires
 - 2.9.3. Syndrome de douleur oropharyngée
 - 2.9.4. Autres pathologies
- 2.10. Gingivostomatite chronique féline
 - 2.10.1. Étiologie
 - 2.10.2. Signes cliniques
 - 2.10.3. Diagnostic
 - 2.10.4. Traitement médical et chirurgical
 - 2.10.5. Thérapie par cellules souches mésenchymateuses
 - 2.10.6. Thérapie au laser

Module 3. Hospitalisation et soins intensifs chez l'espèce féline

- 3.1. Évaluation initiale des Urgences
 - 3.1.1. Matériel indispensable dans le domaine des Urgences
 - 3.1.2. Évaluation primaire: ABC
 - 3.1.3. Évaluation du patient neurologique
 - 3.1.4. Évaluation secondaire: *Crash Plan*
 - 3.1.5. Gestion de la douleur aiguë
- 3.2. Paramètres de base pour l'évaluation du patient en état critique
 - 3.2.1. PCV/PT/Frottis
 - 3.2.2. Glucose
 - 3.2.3. Lactate
 - 3.2.4. Ions
 - 3.2.5. Équilibre acide-base
 - 3.2.6. Gazomètre
 - 3.2.7. AFAST/TFAST
- 3.3. Fluidothérapie
 - 3.3.1. Physiologie des fluides corporels
 - 3.3.2. Solutions de fluidothérapie
 - 3.3.3. Conception d'un plan de fluidothérapie
 - 3.3.4. Fluide à utiliser
 - 3.3.5. Administration de la fluidothérapie
- 3.4. Médecine transfusionnelle
 - 3.4.1. Produits sanguins
 - 3.4.2. Indications pour la transfusion
 - 3.4.3. Groupes sanguins et tests de compatibilité
 - 3.4.4. Collecte et manipulation du sang
 - 3.4.5. Comment transfuser
 - 3.4.6. Réactions transfusionnelles. Comment traiter
- 3.5. Stabilisation du patient en état critique: choc et système cardiovasculaire
 - 3.5.1. Types de choc
 - 3.5.2. Signes de choc chez le patient félin
 - 3.5.3. Traitement du choc
 - 3.5.4. Choc hypovolémique

- 3.6. SIRS et choc septique
 - 3.6.1. Physiopathologie
 - 3.6.2. Critères pour le diagnostic
 - 3.6.3. Traitement
 - 3.6.4. Autres considérations à prendre en compte
- 3.7. Suivi des patients critiques
 - 3.7.1. Les 20 Règles de Kirby
 - 3.7.2. Surveillance de base
 - 3.7.3. Surveillance avancée
- 3.8. Prise en charge diététique du patient félin hospitalisation
 - 3.8.1. Alimentation assistée
 - 3.8.2. Conception d'un plan d'alimentation
 - 3.8.3. Voies d'administration
 - 3.8.4. Le syndrome du retour d'information
- 3.9. Procédures de l'USI
 - 3.9.1. Pose de cathéters périphériques et centraux
 - 3.9.2. Mesure de la pression sanguine
 - 3.9.3. Oxygénothérapie
 - 3.9.4. Mesure du débit urinaire
 - 3.9.5. Mise en place d'une sonde d'alimentation
- 3.10. Réanimation cardio-pulmonaire
 - 3.10.1. Préparation et prévention
 - 3.10.2. Réanimation de base
 - 3.10.3. Suivi
 - 3.10.4. Soins avancés de réanimation
 - 3.10.5. Soins post-arrestation

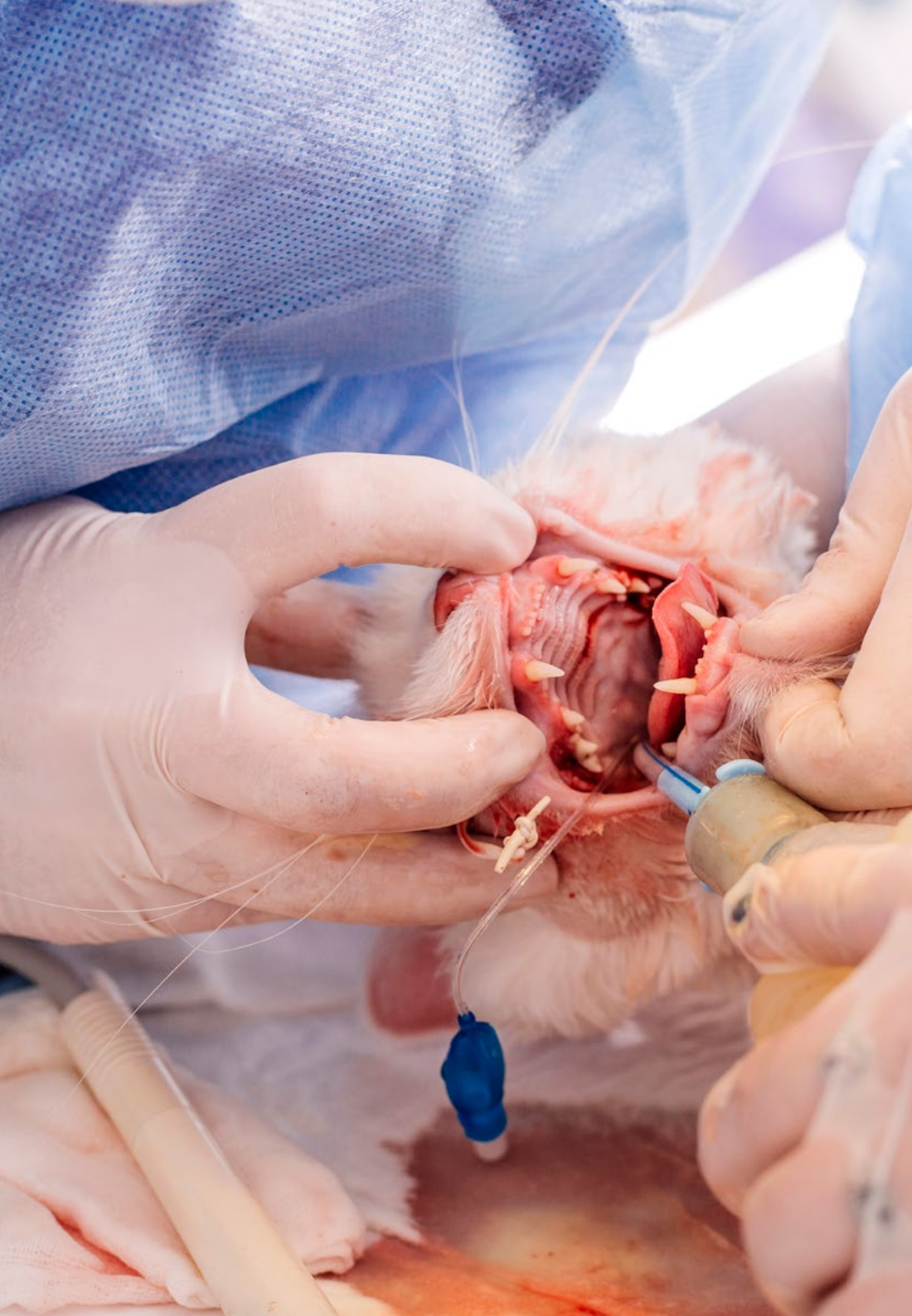
Module 4. Neurologie chez les patients félins

- 4.1. Neuroanatomie
 - 4.1.1. Développement embryonnaire du système nerveux
 - 4.1.2. Parties du système nerveux
 - 4.1.3. NMS/NMI
- 4.2. Examen neurologique chez le chat
 - 4.2.1. Équipement nécessaire pour un examen neurologique correct
 - 4.2.2. Anamnèse et histoire clinique
 - 4.2.3. État mental, posture et démarche
 - 4.2.4. Nerfs crâniens
 - 4.2.5. Réactions posturales
 - 4.2.6. Réflexes spinaux
 - 4.2.7. Nociception
- 4.3. Neurolocalisation
 - 4.3.1. Signes cliniques associés aux lésions thalamo-corticales
 - 4.3.2. Signes cliniques associés aux lésions du tronc cérébral
 - 4.3.3. Signes cliniques associés aux lésions cérébelleuses
 - 4.3.4. Signes cliniques associés à une lésion de la moelle épinière
 - 4.3.5. Signes cliniques associés aux lésions du SNP
- 4.4. Diagnostics différentiels et tests complémentaires
 - 4.4.1. Vitamine D
 - 4.4.1.1. Diagnostic de laboratoire
 - 4.4.1.2. Radiographie
 - 4.4.1.3. Myélographie
 - 4.4.1.4. CT/ Imagerie par résonance magnétique
 - 4.4.1.5. Électrophysiologie
 - 4.4.1.6. Extraction et étude du LCR
- 4.5. Crises épileptiformes
 - 4.5.1. Protocole de diagnostic
 - 4.5.2. Épilepsie idiopathique
 - 4.5.3. Traitement

- 4.6. Maladie vestibulaire féline
 - 4.6.1. Anatomie du système vestibulaire
 - 4.6.2. Syndrome vestibulaire périphérique
 - 4.6.3. Syndrome de vestibulaire central
 - 4.6.4. Syndrome vestibulaire bilatéral
- 4.7. Maladies de la colonne vertébrale
 - 4.7.1. Myélopathies inflammatoires/infectieuses
 - 4.7.2. Myélopathies vasculaires
 - 4.7.3. Myélopathies métaboliques
 - 4.7.4. Tumeurs Malignes
- 4.8. Pathologie intracrânienne chez le chat
 - 4.8.1. Encéphalopathies infectieuses/inflammatoires
 - 4.8.2. Encéphalopathies métaboliques
 - 4.8.3. Tumeurs Malignes
- 4.9. Urgences neurologiques
 - 4.9.1. Traumatisme cranio-encéphalique
 - 4.9.2. Traumatisme de la moelle épinière
 - 4.9.3. État épileptique
 - 4.9.4. Neurotoxiques
- 4.10. Procédures chirurgicales
 - 4.10.1. Anesthésie et analgésie chez les patients neurologiques
 - 4.10.2. Neurochirurgie
 - 4.10.3. Chirurgie de la colonne vertébrale
 - 4.10.4. Chirurgie intracrânienne

Module 5. Système cardiorespiratoire félin

- 5.1. Évaluation clinique du système cardiorespiratoire
 - 5.1.1. Histoire clinique et Anamnèse
 - 5.1.2. Examen physique du patient en détresse respiratoire
 - 5.1.3. Différencier un problème respiratoire d'un problème cardiaque
 - 5.1.4. Prise en charge d'urgence du patient en détresse respiratoire
- 5.2. Pathologie cardiaque congénitale féline
 - 5.2.1. Statistiques
 - 5.2.2. Examen physique du chaton présentant une pathologie cardiaque
 - 5.2.3. Malformations septales ventriculaires et auriculaires
 - 5.2.4. Sténose aortique
 - 5.2.5. Défauts du septum
 - 5.2.6. Brevet du canal artériel
 - 5.2.7. Sténose mitrale supra-ventriculaire
 - 5.2.8. Pathologie congénitale de la valve auriculo-ventriculaire
 - 5.2.9. Tétralogie de Fallot
 - 5.2.10. Études cardiaques spéciales (Angiographie/CT/Échocardiographie de Contraste/Échocardiographie Transoesophagienne)
- 5.3. Pathologie cardiaque acquise I. Cardiomyopathies
 - 5.3.1. Consensus de l'ACVIM sur les cardiomyopathies
 - 5.3.2. Cardiomyopathie à phénotype hypertrophique
 - 5.3.3. Cardiomyopathie à phénotype restrictif
 - 5.3.4. Cardiomyopathie à phénotype dilaté
 - 5.3.5. Cardiomyopathie ventriculaire droite arythmogène
 - 5.3.6. Cardiomyopathie non spécifique
 - 5.3.7. Myocardite, insuffisance cardiaque associée aux stéroïdes, endocrinopathies et les maladies cardiaques
- 5.4. Pathologie cardiaque acquise II. Hypertension, insuffisance cardiaque, arythmies
 - 5.4.1. Hypertension pulmonaire
 - 5.4.2. Dirofilariose féline. Problèmes cardiaques ou respiratoires
 - 5.4.3. Arythmies chez le patient félin
 - 5.4.4. Pathologie hypertensive féline
 - 5.4.5. Particularités de l'insuffisance cardiaque congestive chez le chat
 - 5.4.6. Traitement de l'insuffisance cardiaque congestive féline



- 5.5. Thromboembolie
 - 5.5.1. Facteurs de risque
 - 5.5.2. Thromboembolie pulmonaire
 - 5.5.3. Thromboembolie aortique
 - 5.5.4. Autre thromboembolie
 - 5.5.5. Traitement médical
 - 5.5.6. Traitement chirurgical
- 5.6. Pathologie respiratoire I: voies respiratoires supérieures
 - 5.6.1. Données relatives à l'histoire et à l'examen physique
 - 5.6.2. Signes cliniques
 - 5.6.3. Considérations diagnostiques: tests non invasifs, imagerie, biopsie, *Flushing* nasal, rhinotomie exploratoire
 - 5.6.4. Principales pathologies des voies aériennes supérieures
 - 5.6.5. Traitement médical des principales pathologies
- 5.7. Pathologie respiratoire II: voies respiratoires basses
 - 5.7.1. Signes cliniques
 - 5.7.2. Diagnostic: radiologie, CT scan, bronchoscopie
 - 5.7.3. Indications et réalisation du lavage bronchoalvéolaire
 - 5.7.4. Asthme et bronchite chronique
 - 5.7.5. Autres pathologies pulmonaires
 - 5.7.6. Prise en charge des polytraumatisés respiratoires (pneumothorax, fractures des côtes, hémorragies pulmonaires)
- 5.8. Pathologie respiratoire III: espace pleural
 - 5.8.1. Stabilisation et diagnostic initial du patient présentant un épanchement pleural
 - 5.8.2. Analyse de l'épanchement pleural
 - 5.8.3. Causes de l'épanchement pleural
 - 5.8.4. Technique de thoracentèse et d'implantation d'un tube de drainage pleural
- 5.9. Approche chirurgicale de la pathologie cardiorespiratoire féline
 - 5.9.1. Anatomie thoracique
 - 5.9.2. Polypes nasopharyngés
 - 5.9.3. Sténose nasopharyngée
 - 5.9.4. Le syndrome brachycéphale

- 5.10. Approche chirurgicale de la pathologie cardiorespiratoire féline. Traitement
 - 5.10.1. La chirurgie chez le patient atteint d'un néoplasme pulmonaire
 - 5.10.2. Traitement chirurgical des épanchements pleuraux: Port pleural, shunts, omentalisations
 - 5.10.3. Hernie péritonéopéricardio-diaphragmatique
 - 5.10.4. Hernie diaphragmatique
 - 5.10.5. *Pectum Excavatum*

Module 6. Endocrinopathies dans l'espèce féline

- 6.1. Acromégalie
 - 6.1.1. Acromégalie
 - 6.1.2. Pathogénie
 - 6.1.3. Manifestations cliniques
 - 6.1.4. Tests de diagnostic
 - 6.1.5. Traitement
 - 6.1.6. Pronostic
- 6.2. Diabète sucré: traitement et surveillance
 - 6.2.1. Insulinothérapie
 - 6.2.2. Traitements non insuliniques
 - 6.2.3. Traitement nutritionnel
 - 6.2.4. Suivi
 - 6.2.4.1. *Fructosamine*
 - 6.2.4.2. Glucose urinaire
 - 6.2.4.3. Méthodes et systèmes de surveillance de la glycémie
 - 6.2.4.4. Hémoglobine glycosylée
- 6.3. Chat diabétique instable
 - 6.3.1. Chat diabétique instable
 - 6.3.2. Insuline: type et dosage
 - 6.3.3. Effet Somogyi
 - 6.3.4. Maladies concomitantes
 - 6.3.5. Facteurs dépendant du propriétaire
 - 6.3.6. Rémission du diabète
- 6.4. Acidocétose diabétique et syndrome hyperosmolaire
 - 6.4.1. Physiopathologie
 - 6.4.2. Résultats cliniques et de laboratoire
 - 6.4.3. Traitement
 - 6.4.3.1. Fluidothérapie
 - 6.4.3.2. Compléments à la thérapie liquidienne
 - 6.4.3.3. Traitements non insuliniques
 - 6.4.3.3.1. Insuline par voie intraveineuse
 - 6.4.3.3.2. Insuline intramusculaire
 - 6.4.4. Traitement complémentaire
 - 6.4.5. Pronostic
- 6.5. Troubles du calcium
 - 6.5.1. Physiologie et régulation du calcium
 - 6.5.2. Hypercalcémie
 - 6.5.2.1. Diagnostic différentiel
 - 6.5.2.2. Tests de diagnostic
 - 6.5.2.3. Traitement
 - 6.5.3. Hypocalcémie
 - 6.5.3.1. Diagnostic différentiel
 - 6.5.3.2. Tests de diagnostic
 - 6.5.3.3. Traitement
- 6.6. Hyperthyroïdie
 - 6.6.1. Épidémiologie de l'hyperthyroïdie
 - 6.6.2. Signes cliniques et anomalies de laboratoire
 - 6.6.3. Anomalies des hormones thyroïdiennes
 - 6.6.4. Tests de diagnostic supplémentaires
- 6.7. Traitement de l'hyperthyroïdie
 - 6.7.1. Considérations avant un traitement pharmacologique
 - 6.7.2. Traitement et surveillance des médicaments
 - 6.7.3. Autres traitements
 - 6.7.3.1. Thyroïdectomie chirurgicale
 - 6.7.3.2. Radioiodine
 - 6.7.3.3. Régime alimentaire
 - 6.7.4. Causes de l'échec du traitement

- 6.8. Hyperthyroïdie, maladie rénale et hypertension
 - 6.8.1. Relation entre l'hyperthyroïdie et la maladie rénale chronique
 - 6.8.2. Hyperthyroïdie et tests de laboratoire de la fonction rénale
 - 6.8.3. Relation entre l'hyperthyroïdie et la pression sanguine
 - 6.8.4. Traitement des chats hyperthyroïdiens atteints d'IRC
 - 6.9. Hyperadrénocorticisme
 - 6.9.1. Étiologie et caractéristiques cliniques
 - 6.9.2. Diagnostic
 - 6.9.2.1. Résultats de laboratoire
 - 6.9.2.2. Tests endocriniens
 - 6.9.2.3. Diagnostique par image
 - 6.9.3. Traitement
 - 6.9.4. Pronostic
 - 6.10. Tumeurs surrenales
 - 6.10.1. Tumeurs surrenales
 - 6.10.2. Hyperaldostérionisme
 - 6.10.3. Autres tumeurs surrenaliennes
 - 6.10.3.1. Phéochromocytomes
 - 6.10.3.2. Tumeur surrenalienne non fonctionnelle
 - 6.10.3.3. Tumeurs surrenales sécrétant des hormones sexuelles
- Module 7. Néphrologie et urologie dans l'espèce féline**
- 7.1. Méthodes de diagnostic I. Évaluation
 - 7.1.1. Évaluation de la taille des reins
 - 7.1.2. Biochimie sanguine
 - 7.1.3. Techniques d'imagerie diagnostique dans l'appareil urinaire
 - 7.1.4. Biopsie Rénale
 - 7.2. Méthodes de diagnostic II. Analyse d'urine
 - 7.2.1. Analyse d'urine
 - 7.2.2. Moment, technique de collecte et manipulation
 - 7.2.3. Interprétation
 - 7.2.4. Culture d'urine
 - 7.2.5. UPC
 - 7.3. Maladie rénale aiguë
 - 7.3.1. Causes
 - 7.3.2. Physiopathologie
 - 7.3.3. Stadification et gestion selon les directives IRIS
 - 7.3.4. Dialyse
 - 7.3.5. Transplantation rénale
 - 7.4. Insuffisance rénale chronique I. Causes et diagnostic
 - 7.4.1. Causes
 - 7.4.2. Résultats cliniques
 - 7.4.3. Directives IRIS: nouveaux développements
 - 7.4.4. Importance, diagnostic et traitement de la protéinurie: consensus de l'ACVIM
 - 7.4.5. Hypertension artérielle systémique: diagnostic et traitement
 - 7.5. Insuffisance rénale chronique II. Maladies spécifiques et non spécifiques
 - 7.5.1. Gestion de maladies spécifiques
 - 7.5.2. Stratégies thérapeutiques non spécifiques
 - 7.5.3. Importance de la nutrition
 - 7.6. Cystite idiopathique féline
 - 7.6.1. Importance, historique et facteurs de risque
 - 7.6.2. Physiopathologie
 - 7.6.3. Signes cliniques
 - 7.6.4. Diagnostic
 - 7.6.5. Traitement
 - 7.7. Urolithiase
 - 7.7.1. Prévalence
 - 7.7.2. Méthodes d'extraction
 - 7.7.3. Urolithiase de struvite
 - 7.7.4. Urolithiase à l'oxalate
 - 7.7.5. Recommandations consensuelles de l'ACVIM
 - 7.8. Obstruction urétrale
 - 7.8.1. Obstruction urétrale
 - 7.8.2. Stabilisation
 - 7.8.3. Décompression
 - 7.8.4. Traitement médical
 - 7.8.5. Traitement chirurgical: urérostomie périnéale

- 7.9. Obstruction Urétérale
 - 7.9.1. Obstruction Urétérale
 - 7.9.2. Causes
 - 7.9.3. Présentation clinique
 - 7.9.4. Diagnostic
 - 7.9.5. Traitement médical
 - 7.9.6. Traitement chirurgical: SUB vs. Stent vs. Urétérotomie
- 7.10. Autres pathologies du système urinaire
 - 7.10.1. Tumeurs Malignes
 - 7.10.2. Lésions traumatiques
 - 7.10.3. Incontinence urinaire

Module 8. Dermatologie dans l'espèce féline

- 8.1. Dermatologie féline
 - 8.1.1. Structure et fonction de la peau
 - 8.1.2. La consultation dermatologique
 - 8.1.3. Méthodes de diagnostic
 - 8.1.4. Lésions primaires et secondaires
 - 8.1.5. Modèles dermatologiques
- 8.2. Modèles dermatologiques et diagnostic différentiel
 - 8.2.1. Modèles dermatologiques et diagnostic différentiel
 - 8.2.2. Prurit
 - 8.2.3. Alopécie focale-multifocale
 - 8.2.4. Alopécie symétrique
 - 8.2.5. Papules, pustules et croûtes
 - 8.2.6. Dermatoses érosives-ulcéreuses
 - 8.2.7. Nodules et fistules
 - 8.2.8. Dermatoses desquamatives et comédogènes
 - 8.2.9. Troubles de la coloration et de la pigmentation



- 8.3. Parasitose
 - 8.3.1. Arthropodes
 - 8.3.2. Tiques
 - 8.3.3. Acariens
 - 8.3.3.1. Trombicula
 - 8.3.3.2. Otodectes
 - 8.3.3.3. Cheyletiellose
 - 8.3.3.4. Démodicose
 - 8.3.3.5. Noteurs
 - 8.3.4. Insectes
 - 8.3.4.1. Poux
 - 8.3.4.1.1. Puces, DAPP
 - 8.3.4.1.1.1. Dermatite associée aux piqûres de moustiques
 - 8.3.5. Myiase
- 8.4. Cytologie et pathologie cutanées
 - 8.4.1. Procédures pour la collecte et la soumission des spécimens
 - 8.4.2. Résultats normaux de la cytologie cutanée
 - 8.4.3. Résultats anormaux dans les frottis inflammatoires
 - 8.4.4. Modèles cytologiques d'inflammation
 - 8.4.5. Agents infectieux
 - 8.4.6. Modèles histopathologiques de la peau
- 8.5. Troubles de l'hypersensibilité
 - 8.5.1. Troubles de l'hypersensibilité
 - 8.5.2. Dermatite atopique féline
 - 8.5.3. Réactions indésirables aux aliments/allergie alimentaire
- 8.6. Dermatophytose, dermatite à Malassezia et autres mycoses
 - 8.6.1. Signes cliniques
 - 8.6.2. Diagnostic
 - 8.6.3. Traitement
 - 8.6.4. Surveillance de l'environnement
 - 8.6.5. Aspects de santé publique
 - 8.6.6. Dermatite à Malassezia
 - 8.6.6.1. Signes cliniques
 - 8.6.6.2. Traitement
 - 8.6.7. Autres mycoses

- 8.7. Infections bactériennes
 - 8.7.1. Folliculite ou pyodermite bactérienne superficielle
 - 8.7.2. Pyodermie profonde
 - 8.7.3. Abscesses
 - 8.7.4. Lèpre féline
- 8.8. Maladies auto-immunes, nez et ongles
 - 8.8.1. Maladies auto-immunes
 - 8.8.2. Maladies du nez
 - 8.8.3. Maladies des ongles
- 8.9. Complexe éosinophilique félin
 - 8.9.1. Signes cliniques
 - 8.9.2. Diagnostic
 - 8.9.3. Traitement
- 8.10. Maladies psychogènes hormonales, dermatologiques, cutanées, acné féline
 - 8.10.1. Acné féline
 - 8.10.2. Maladies hormonales
 - 8.10.3. Maladies dermatologiques avec atteinte buccale
 - 8.10.4. Maladies cutanées psychogènes

Module 9. Maladies infectieuses chez les patients félins

- 9.1. Diagnostic en laboratoire des maladies infectieuses
 - 9.1.1. Manipulation des spécimens
 - 9.1.2. Concepts de spécificité, de sensibilité, de prévalence et de valeur prédictive
 - 9.1.3. Techniques de diagnostic courantes
- 9.2. Panleukopenia
 - 9.2.1. Le virus
 - 9.2.2. Pathogénie
 - 9.2.3. Signes cliniques
 - 9.2.4. Diagnostic
 - 9.2.5. Traitement
 - 9.2.6. Prévention

- 9.3. La leucémie féline
 - 9.3.1. Pathogénie et présentations
 - 9.3.2. Diagnostic
 - 9.3.3. Traitement
 - 9.3.4. Pronostic
 - 9.3.5. Prévention
- 9.4. Immunodéficience féline
 - 9.4.1. Pathogénie
 - 9.4.2. Présentations
 - 9.4.3. Maladies associées
 - 9.4.4. Diagnostic
 - 9.4.5. Traitement
 - 9.4.6. Prévention
- 9.5. Péritonite infectieuse féline
 - 9.5.1. Présentations
 - 9.5.2. Diagnostic
 - 9.5.3. Actualisation dans le traitement
- 9.6. Agents pathogènes des voies respiratoires supérieures I. Infections
 - 9.6.1. Principaux agents impliqués
 - 9.6.2. Infections à herpèsvirus: pathogenèse et tableau clinique
 - 9.6.3. Infections à calicivirus: pathogenèse et tableau clinique
 - 9.6.4. Infections bactériennes primaires
 - 9.6.5. Infections fongiques
- 9.7. Infections des voies respiratoires supérieures II. Diagnostic, traitement
 - 9.7.1. Diagnostic: Aigu vs. Chronique
 - 9.7.2. Diagnostic: Techniques et procédures d'échantillonnage
 - 9.7.3. Traitement des infections à herpèsvirus
 - 9.7.4. Traitement des infections à calicivirus
 - 9.7.5. Traitement des infections bactériennes: utilisation responsable des antibiotiques

- 9.8. Infections gastro-intestinales: diarrhée chez les chatons
 - 9.8.1. Importance
 - 9.8.2. Présentations
 - 9.8.3. Étiologie
 - 9.8.4. Diagnostic: protocole et techniques de collecte de spécimens
 - 9.8.5. Traitement des infections de garde
 - 9.8.6. Traitement des infections à tritrichomonas
- 9.9. Infection au SRAS-CoV2 chez le chat
 - 9.9.1. Introduction
 - 9.9.2. Étiologie
 - 9.9.3. Transmission
 - 9.9.4. Diagnostic
 - 9.9.5. Vaccins
- 9.10. Les parasites pulmonaires dans l'espèce féline
 - 9.10.1. Espèces affectant le chat
 - 9.10.2. Le cycle des parasites
 - 9.10.3. Prévalence
 - 9.10.4. Pathogénie
 - 9.10.5. Tableau clinique
 - 9.10.6. Diagnostic
 - 9.10.7. Traitement
 - 9.10.8. Prévention

Module 10. Oncologie chez le patient félin

- 10.1. Approche du patient félin avec une masse
 - 10.1.1. Évaluation initiale
 - 10.1.2. Cytologie: méthodes de prélèvement, de préparation, de coloration et d'expédition
 - 10.1.3. Choisir le type de biopsie
 - 10.1.4. Particularités de la collecte des biopsies en fonction des sites spécifiques
 - 10.1.5. Mise en scène
- 10.2. Particularités de la chimiothérapie chez le chat
 - 10.2.1. Scénarios d'utilisation
 - 10.2.2. Préparation
 - 10.2.3. Administration
 - 10.2.4. Les effets indésirables de la chimiothérapie et leur gestion

- 10.3. Médicaments et électrochimiothérapie
 - 10.3.1. Agents alkylants
 - 10.3.2. Anthracyclines
 - 10.3.3. Antimétabolites
 - 10.3.4. Agents anti-tubuline
 - 10.3.5. Médicaments dérivés du platine
 - 10.3.6. Inhibiteurs de la tyrosine kinase
 - 10.3.7. Autres médicaments
 - 10.3.8. Électrochimiothérapie
- 10.4. Lymphome digestif
 - 10.4.1. Types
 - 10.4.2. Signes cliniques
 - 10.4.3. Diagnostic et stades de la maladie
 - 10.4.4. Traitement et pronostic
- 10.5. Autres types de lymphomes
 - 10.5.1. Lymphome des ganglions lymphatiques périphériques
 - 10.5.2. Lymphome médiastinal
 - 10.5.3. Lymphome nasal
 - 10.5.4. Lymphome rénal
 - 10.5.5. Lymphome du système nerveux central
 - 10.5.6. Lymphome cutané et sous-cutané
 - 10.5.7. Lymphome du pharynx, du larynx et de la trachée
 - 10.5.8. Lymphome oculaire
- 10.6. Tumeurs mammaires
 - 10.6.1. Présentation clinique
 - 10.6.2. Diagnostic
 - 10.6.3. Traitement
 - 10.6.4. Pronostic
- 10.7. Sarcome associé au site d'injection
 - 10.7.1. Pathogénie
 - 10.7.2. Épidémiologie
 - 10.7.3. Manipulation clinique
 - 10.7.4. Traitement
 - 10.7.5. Prévention
- 10.8. Autres types de tumeurs courantes dans l'espèce féline
 - 10.8.1. Carcinome à cellules squameuses
 - 10.8.2. Carcinome respiratoire (nasal et pulmonaire)
 - 10.8.3. Mastocytome
 - 10.8.4. Carcinome spinocellulaire oral
 - 10.8.5. Ostéosarcome
- 10.9. Chirurgie oncologique: marges d'excision
 - 10.9.1. Marges tumorales
 - 10.9.2. Types de résection
 - 10.9.3. Évaluation des marges
 - 10.9.4. Communication avec le pathologiste
 - 10.9.5. Interprétation des marges dans le rapport de biopsie
- 10.10. Gestion de la douleur chez le chat atteint de cancer
 - 10.10.1. Gestion de la douleur chez le chat atteint de cancer
 - 10.10.2. Évaluation
 - 10.10.3. Traitement



En vous inscrivant à ce programme académique, le premier du genre sur le marché de l'éducation, vous obtiendrez un niveau élevé de compétences pratiques en chirurgie féline"

07

Pratique Clinique

Après avoir passé la période d'enseignement en ligne, le programme comprend une période de formation pratique dans une clinique vétérinaire de premier plan. L'étudiant bénéficiera du soutien d'un tuteur qui l'accompagnera tout au long du processus, tant dans la préparation que dans le déroulement du stage clinique.





“

La spécialisation pratique est le meilleur moyen d'acquérir les compétences nécessaires pour évoluer avec succès au niveau professionnel"

La Formation Pratique de ce programme en Médecine et Chirurgie Féline consiste en un séjour pratique dans un centre prestigieux, d'une durée de 3 semaines, du lundi au vendredi avec 8 heures consécutives de formation pratique. Ce séjour leur permettra de voir des cas réels aux côtés d'une équipe professionnelle de référence dans le domaine vétérinaire, appliquant les procédures médicales et chirurgicales les plus innovantes et les plus modernes.

Dans cette proposition de formation, de nature totalement pratique, les activités visent à développer et à perfectionner les compétences nécessaires pour fournir un service de soins vétérinaires, et sont orientées vers une formation spécifique pour la pratique de l'activité, dans un environnement de sécurité pour le patient et de haute performance professionnelle.

L'étudiant sera accompagné par un tuteur assistant de haut niveau pendant toute la durée de son séjour sur place. Ce spécialiste sera chargé de superviser ses progrès académiques et pratiques dans un environnement vétérinaire exigeant. Les étudiants auront ainsi accès à des cas réels qu'ils assimileront immédiatement. Grâce à eux, ils pourront acquérir une connaissance approfondie de toutes les méthodes chirurgicales qu'ils devront appliquer dans leur pratique professionnelle quotidienne.

L'enseignement pratique sera dispensé avec la participation active de l'étudiant, qui réalisera les activités et les procédures de chaque domaine de compétence (apprendre à apprendre et apprendre à faire), avec l'accompagnement et les conseils des enseignants et d'autres collègues formateurs qui facilitent le travail en équipe et l'intégration multidisciplinaire en tant que compétences transversales pour la pratique vétérinaire (apprendre à être et apprendre à être en relation avec les autres).





Les procédures décrites ci-dessous constitueront la base de la partie pratique de la formation et leur mise en œuvre dépendront de la disponibilité et de la charge de travail du centre, les activités proposées étant les suivantes:

Module	Activité pratique
Hospitalisation et soins intensifs par le patient félin	Mettre en œuvre l'imagerie diagnostique aux urgences
	Gérer les patients félins souffrant de dyspnée aiguë
	Utiliser la médecine transfusionnelle chez les chats
	Appliquer les soins intensifs au patient félin en état de choc, d'hyporexie ou d'anorexie
Intervention dans les Maladies infectieuses chez les félins	Gérer les principales maladies bactériennes chez le patient félin
	Mettre en œuvre des techniques avancées pour le traitement de la toxoplasmose chez le chat
	Évaluer les maladies virales émergentes et la péritonite infectieuse
Technologies appliquées à la Médecine et à la Chirurgie Féline	Utiliser l'équipement lié à une thérapie fluide efficace
	Utiliser l'échographie, la radiologie et d'autres exemples de technologies d'imagerie diagnostique
	Application de l'électrochimiothérapie à la chirurgie féline
Techniques d'Oncologie chez le patient félin	Traiter les lymphomes de bas grade et de haut grade chez le chat
	Évaluer le carcinome mammaire et améliorer l'imagerie diagnostique des néoplasmes pulmonaires félins
	Effectuer une cytologie appliquée à l'oncologie féline

Assurance responsabilité civile

La principale préoccupation de cette institution est de garantir la sécurité des stagiaires et des autres collaborateurs nécessaires aux processus de formation pratique dans l'entreprise. Parmi les mesures destinées à atteindre cet objectif figure la réponse à tout incident pouvant survenir au cours de la formation d'apprentissage.

Pour ce faire, cette université s'engage à souscrire une assurance responsabilité civile pour couvrir toute éventualité pouvant survenir pendant le séjour au centre de stage.

Cette police d'assurance couvrant la responsabilité civile des stagiaires doit être complète et doit être souscrite avant le début de la période de formation pratique. Ainsi, le professionnel n'a pas à se préoccuper des imprévus et bénéficiera d'une couverture jusqu'à la fin du stage pratique dans le centre.



Conditions générales de la formation pratique

Les conditions générales de la Convention de Stage pour le programme sont les suivantes:

1. TUTEUR: Pendant le Mastère Hybride, l'étudiant se verra attribuer deux tuteurs qui l'accompagneront tout au long du processus, en résolvant tous les doutes et toutes les questions qui peuvent se poser. D'une part, il y aura un tuteur professionnel appartenant au centre de placement qui aura pour mission de guider et de soutenir l'étudiant à tout moment. D'autre part, un tuteur académique sera également assigné à l'étudiant, et aura pour mission de coordonner et d'aider l'étudiant tout au long du processus, en résolvant ses doutes et en lui facilitant tout ce dont il peut avoir besoin. De cette manière, le professionnel sera accompagné à tout moment et pourra consulter les doutes qui pourraient surgir, tant sur le plan pratique que sur le plan académique.

2. DURÉE: le programme de formation pratique se déroulera sur trois semaines continues, réparties en journées de 8 heures, cinq jours par semaine. Les jours de présence et l'emploi du temps relèvent de la responsabilité du centre, qui en informe dûment et préalablement le professionnel, et suffisamment à l'avance pour faciliter son organisation.

3. ABSENCE: En cas de non présentation à la date de début du Mastère Hybride, l'étudiant perdra le droit au stage sans possibilité de remboursement ou de changement de dates. Une absence de plus de deux jours au stage, sans raison médicale justifiée, entraînera l'annulation du stage et, par conséquent, la résiliation automatique du contrat. Tout problème survenant au cours du séjour doit être signalé d'urgence au tuteur académique.

4. CERTIFICATION: Les étudiants qui achèvent avec succès le Mastère Hybride recevront un certificat accréditant le séjour pratique dans le centre en question.

5. RELATION DE TRAVAIL: le Mastère Hybride ne constituera en aucun cas une relation de travail de quelque nature que ce soit.

6. PRÉREQUIS: certains centres peuvent être amenés à exiger des références académiques pour suivre le Mastère Hybride. Dans ce cas, il sera nécessaire de le présenter au département de formations de TECH afin de confirmer l'affectation du centre choisi.

7. NON INCLUS: Le mastère Hybride n'inclut aucun autre élément non mentionné dans les présentes conditions. Par conséquent, il ne comprend pas l'hébergement, le transport vers la ville où le stage a lieu, les visas ou tout autre avantage non décrit.

Toutefois, les étudiants peuvent consulter leur tuteur académique en cas de doutes ou de recommandations à cet égard. Ce dernier lui fournira toutes les informations nécessaires pour faciliter les démarches.

08

Où puis-je effectuer les Pratique Clinique?

Dans sa volonté d'offrir une expérience unique aux étudiants dans le développement de leurs compétences, TECH leur offre la possibilité de mettre en pratique les connaissances théoriques acquises dans un centre vétérinaire où ils peuvent entreprendre cette formation pratique. De cette manière, notre institution s'adapte aux besoins et aux préférences de l'étudiant, lui permettant de choisir la destination qui convient le mieux à ses besoins, tout en contribuant à la spécialisation en médecine et chirurgie féline dans différentes zones.





“

En vous spécialisant en Médecine et Chirurgie Féline grâce à cette formation pratique, vous pariez sur votre développement professionnel aux côtés de l'élite vétérinaire"

tech 54 | Où puis-je effectuer le Stage Pratique?



Les étudiants peuvent suivre la partie pratique de ce Mastère Hybride dans les centres suivants:



Vétérinaire

Centro Quirúrgico Veterinario Algabeño

Pays Espagne Ville Madrid

Adresse: Calle de José Rizal, 57, 28043, Madrid

Centre Vétérinaire spécialisé dans la chirurgie reproductive, orale, digestive, ophtalmique, otique, plastique et reconstructive, urologique et des voies urinaires

Formations pratiques connexes:

- Anesthésiologie vétérinaire
- Chirurgie Vétérinaire des Petits Animaux



Vétérinaire

Centro Veterinario La Caleta MiVet

Pays Espagne Ville Malaga

Adresse: Av. de Andalucía, 126, 29751 Caleta de Vélez, Málaga

Centre Vétérinaire La Caleta est un centre de haut niveau spécialisé dans les soins généraux et intégraux

Formations pratiques connexes:

- Dermatologie des Petits Animaux
- Urgences Vétérinaires des Petits Animaux



Vétérinaire

Hospital Veterinario Málaga Este MiVet

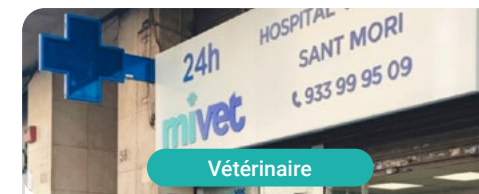
Pays Espagne Ville Malaga

Adresse: Avenida Infanta Elena, 29740 Torre del Mar, Málaga

de Malaga avec des soins d'urgence 24 heures sur 24

Formations pratiques connexes:

- MBA en Gestion et Direction de Centres Vétérinaires
- Urgences Vétérinaires des Petits Animaux



Vétérinaire

Hospital Veterinario Sant Morí MiVet

Pays Espagne Ville Barcelone

Adresse: Av. d'Alfons XIII, 581, 08913 Badalona, Barcelona

Hôpital vétérinaire à Barcelone

avec une attention 24 heures sur 24, 365 jours par an

Formations pratiques connexes:

- Anesthésiologie Vétérinaire
- Échographie des Petits Animaux



Vétérinaire

Hospital Veterinario Avenida MiVet

Pays Espagne Ville Biscaye

Adresse: Sabino Arana Etorbidea, 18 48013 Bilbao, Bizkaia

Clinique vétérinaire générale avec service 24 heures sur 24

Formations pratiques connexes:

- Anesthésiologie Vétérinaire
- Urgences Vétérinaires des Petits Animaux



Vétérinaire

Arroyovet

Pays Espagne Ville Madrid

Adresse: Av. de la Unión Europea, 47, 28939 Arroyomolinos, Madrid

Clinique vétérinaire offrant une large gamme de services cliniques

Formations pratiques connexes:

- Médecine Interne des Petits Animaux
- Médecine et Chirurgie Féline



Vétérinaire

Hospital Veterinario Menes

Pays Espagne Ville Asturias

Adresse: Calle Daniel Palacio Fernández, 15, 33204 Gijón, Asturias

Clinique vétérinaire dédiée exclusivement

aux animaux de compagnie

Formations pratiques connexes:

- Médecine Interne des Petits Animaux
- Ophtalmologie Vétérinaire des Petits Animaux



Clínica Veterinaria Unzeta

Pays Ville
Espagne Madrid

Adresse: C. de Ferraz, 28, 28008 Madrid

Centre de soins cliniques vétérinaires pour animaux domestiques

Formations pratiques connexes:

- Médecine Interne des Petits Animaux
- Oncologie Vétérinaire des Petits Animaux



Clínica Veterinaria Clinican

Pays Ville
Espagne Jaén

Adresse: C. de Castilla y León, 6, 23009 Jaén

Clinique vétérinaire spécialisée dans la médecine et chirurgie des petits animaux

Formations pratiques connexes:

- Médecine et Chirurgie Féline



Vétérinaire

Pets, Life & Care

Pays Ville
Mexique Nuevo León

Adresse: Av. Cabezada 10701-L12
Barrio acero C.P 64102

Hôpital Vétérinaire de Soins Complets

Formations pratiques connexes:

- Échographie des Petits Animaux
- Urgences Vétérinaires des Petits Animaux



Vétérinaire

Hospital Veterinario Reynoso

Pays Ville
Mexique Mexique

Adresse: Guillermo roja No.201 Col. Federal
Toluca Edomex

Hôpital vétérinaire hautement spécialisé

Formations pratiques connexes:

- Anesthésiologie et médecine Vétérinaire
- MBA en Gestion et Direction de Centres Vétérinaires



Vétérinaire

Aztekan Hospital Veterinario - Roma

Pays Ville
Mexique Ville de México

Adresse: San Luis Potosí 152, Colonia
Roma C.P. 06700, CDMX

Hôpital Vétérinaire 24h sur 24

Formations pratiques connexes:

- Urgences Vétérinaires des Petits Animaux
- Cardiologie Vétérinaire des Petits Animaux





Vétérinaire

Clínica Veterinaria Luifran

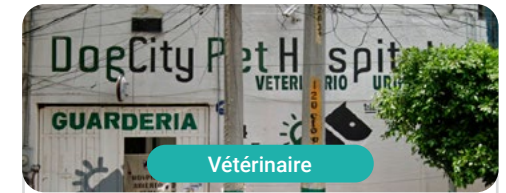
Pays Ville
Mexique Ville de México

Adresse: Nte. 7-A 4634, Defensores de la República, Gustavo A. Madero, 07780 Ciudad de México, CDMX

Centre de soins vétérinaires spécialisé dans les chiens et les chats

Formations pratiques connexes:

- Anesthésiologie vétérinaire
- Maladies infectieuses des petits animaux



Vétérinaire

Dog City Pet Hospital

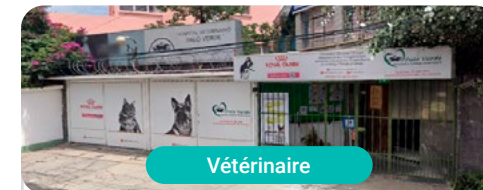
Pays Ville
Mexique Ville de México

Adresse: Lago Ginebra 145, Pensil Sur, Miguel Hidalgo, CP 11490

Clinique vétérinaire spécialisée dans les soins aux chiens

Formations pratiques connexes:

- Anesthésiologie Vétérinaire
- Urgences Vétérinaires des Petits Animaux



Vétérinaire

Veterinaria Palo Verde


Pays Ville
Mexique Ville de México

Adresse: Cerro del Otate 20, Romero de Terreros, Coyoacán, 04310 Ciudad de México, CDMX

Clinique vétérinaire avec plus de 30 ans d'expérience dans la attention aux animaux domestiques

Formations pratiques connexes:

- Médecine Interne des Petits Animaux
- Bien-être Animal



Vétérinaire

Clínica Raza

Pays	Ville
Colombie	Bogota, District Capitale

Adresse: Av. la esperanza 81-38
Bogotá, Colombia

Centre spécialisé dans les soins
cliniques vétérinaires

Formations pratiques connexes:

- MBA en Gestion et Direction de Centres Vétérinaires
- Chirurgie Vétérinaire des Petits Animaux



Inscrivez-vous dès maintenant et progressez dans votre domaine de travail grâce à un programme complet qui vous permettra de mettre en pratique tout ce que vous avez appris"

09

Méthodologie

Ce programme de formation offre une manière différente d'apprendre. Notre méthodologie est développée à travers un mode d'apprentissage cyclique: ***Le Relearning.***

Ce système d'enseignement est utilisé, par exemple, dans les écoles de médecine les plus prestigieuses du monde et a été considéré comme l'un des plus efficaces par des publications de premier plan telles que le ***New England Journal of Medicine.***





“

Découvrez le Relearning, un système qui abandonne l'apprentissage linéaire conventionnel pour vous emmener à travers des systèmes d'enseignement cycliques: une façon d'apprendre qui s'est avérée extrêmement efficace, en particulier dans les matières qui nécessitent une mémorisation"

À TECH, nous utilisons la méthode des cas

Face à une situation donnée, que doit faire un professionnel? Tout au long du programme, vous serez confronté à de multiples cas cliniques simulés, basés sur des patients réels, dans lesquels vous devrez enquêter, établir des hypothèses et, enfin, résoudre la situation. Il existe de nombreuses preuves scientifiques de l'efficacité de cette méthode. Les spécialistes apprennent mieux, plus rapidement et plus durablement dans le temps.

Avec TECH, vous ferez l'expérience d'une méthode d'apprentissage qui révolutionne les fondements des universités traditionnelles du monde entier.



Selon le Dr Gérvas, le cas clinique est la présentation commentée d'un patient, ou d'un groupe de patients, qui devient un "cas", un exemple ou un modèle illustrant une composante clinique particulière, soit en raison de son pouvoir pédagogique, soit en raison de sa singularité ou de sa rareté. Il est essentiel que le cas soit ancré dans la vie professionnelle actuelle, en essayant de recréer les conditions réelles de la pratique professionnelle vétérinaire.

“

Saviez-vous que cette méthode a été développée en 1912 à Harvard pour les étudiants en Droit? La méthode des cas consiste à présenter aux apprenants des situations réelles complexes pour qu'ils s'entraînent à prendre des décisions et pour qu'ils soient capables de justifier la manière de les résoudre. En 1924, elle a été établie comme une méthode d'enseignement standard à Harvard"

L'efficacité de la méthode est justifiée par quatre acquis fondamentaux:

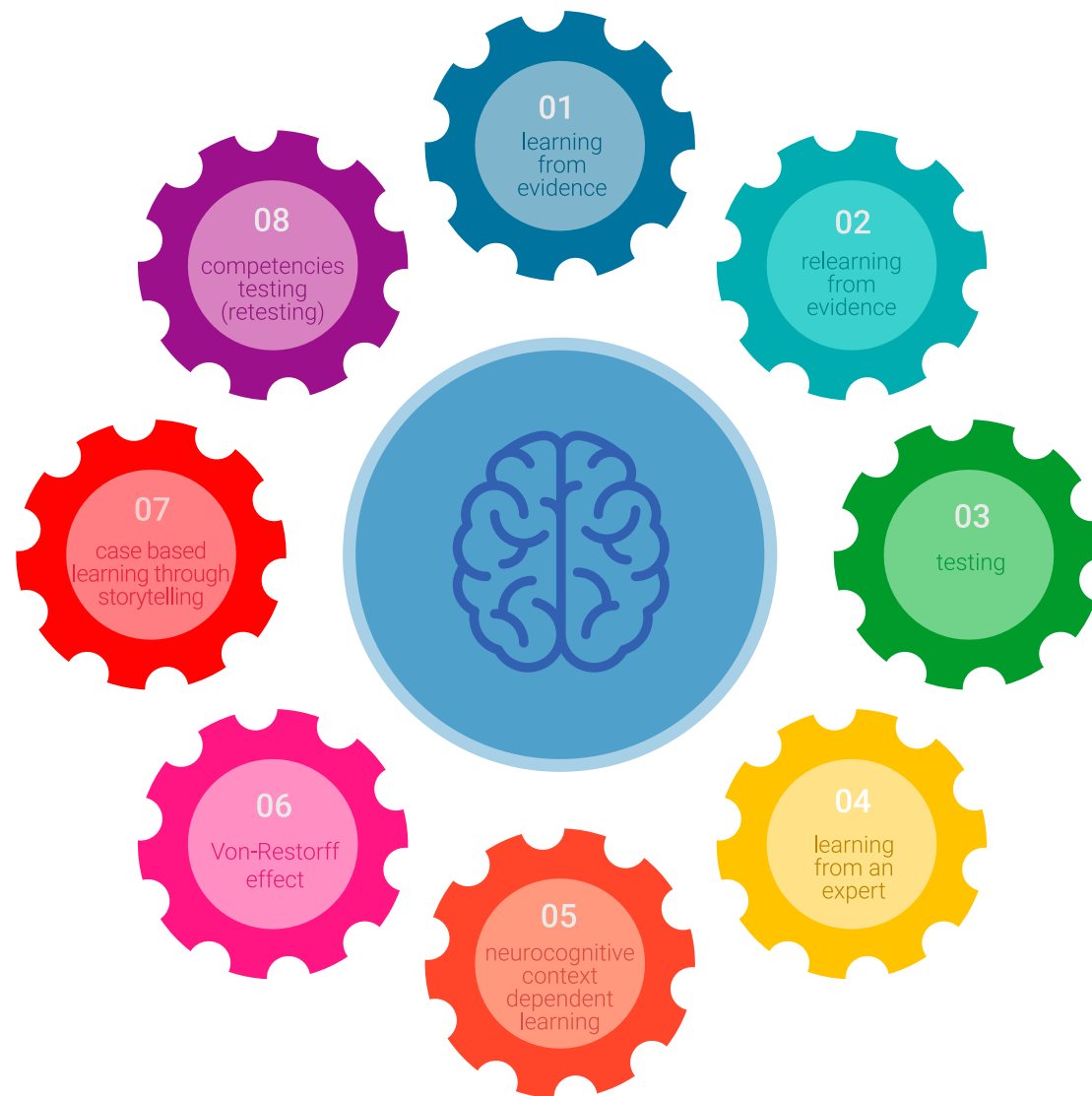
1. Les vétérinaires qui suivent cette méthode parviennent non seulement à assimiler les concepts, mais aussi à développer leur capacité mentale au moyen d'exercices pour évaluer des situations réelles et appliquer leurs connaissances.
2. L'apprentissage est solidement traduit en compétences pratiques ce qui permet à l'étudiant de mieux s'intégrer dans le monde réel.
3. Grâce à l'utilisation de situations issues de la réalité, on obtient une assimilation plus simple et plus efficace des idées et des concepts.
4. Le sentiment d'efficacité de l'effort investi devient un stimulus très important pour les vétérinaire, qui se traduit par un plus grand intérêt pour l'apprentissage et une augmentation du temps consacré au travail sur le cours.



Relearning Methodology

TECH renforce l'utilisation de la méthode des cas avec la meilleure méthodologie d'enseignement 100% en ligne du moment: Relearning.

Cette université est la première au monde à combiner des études de cas cliniques avec un système d'apprentissage 100% en ligne basé sur la répétition, combinant un minimum de 8 éléments différents dans chaque leçon, ce qui constitue une véritable révolution par rapport à la simple étude et analyse de cas.



Le vétérinaire apprendra par le biais de cas réels et de la résolution de situations complexes dans des environnements d'apprentissage simulés. Ces simulations sont développées à l'aide de logiciels de pointe pour faciliter l'apprentissage par immersion.

Selon les indicateurs de qualité de la meilleure université en ligne du monde hispanophone (Columbia University). La méthode Relearning, à la pointe de la pédagogie mondiale, a réussi à améliorer le niveau de satisfaction globale des professionnels finalisant leurs études.

Cette méthodologie a permis de former plus de 65.000 vétérinaires avec un succès sans précédent dans toutes les spécialités cliniques, quelle que soit la charge chirurgicale. Notre méthodologie d'enseignement est développée dans un environnement très exigeant, avec un corps étudiant universitaire au profil socio-économique élevé et dont l'âge moyen est de 43,5 ans.

Le Relearning vous permettra d'apprendre avec moins d'efforts et plus de performance, en vous impliquant davantage dans votre formation, en développant un esprit critique, en défendant des arguments et en contrastant des opinions: une équation directe vers le succès.

Dans notre programme, l'apprentissage n'est pas un processus linéaire mais il se déroule en spirale (nous apprenons, désapprenons, oublions et réapprenons). Par conséquent, ils combinent chacun de ces éléments de manière concentrique.

Selon les normes internationales les plus élevées, la note globale de notre système d'apprentissage est de 8,01.



Ce programme offre le meilleur matériel pédagogique, soigneusement préparé pour les professionnels:



Support d'étude

Tous les contenus didactiques sont créés par les spécialistes qui enseignent les cours. Ils ont été conçus en exclusivité pour la formation afin que le développement didactique soit vraiment spécifique et concret.

Ces contenus sont ensuite appliqués au format audiovisuel, pour créer la méthode de travail TECH en ligne. Tout cela, élaboré avec les dernières techniques afin d'offrir des éléments de haute qualité dans chacun des supports qui sont mis à la disposition de l'apprenant.



Les dernières techniques et procédures en vidéo

À TECH, nous vous rapprochons des dernières techniques, des dernières avancées pédagogiques et de l'avant-garde des techniques et procédures vétérinaires actuelles. Tout cela, à la première personne, expliqué et détaillé rigoureusement pour atteindre une compréhension complète et une assimilation optimale. Et surtout, vous pouvez les regarder autant de fois que vous le souhaitez.



Résumés interactifs

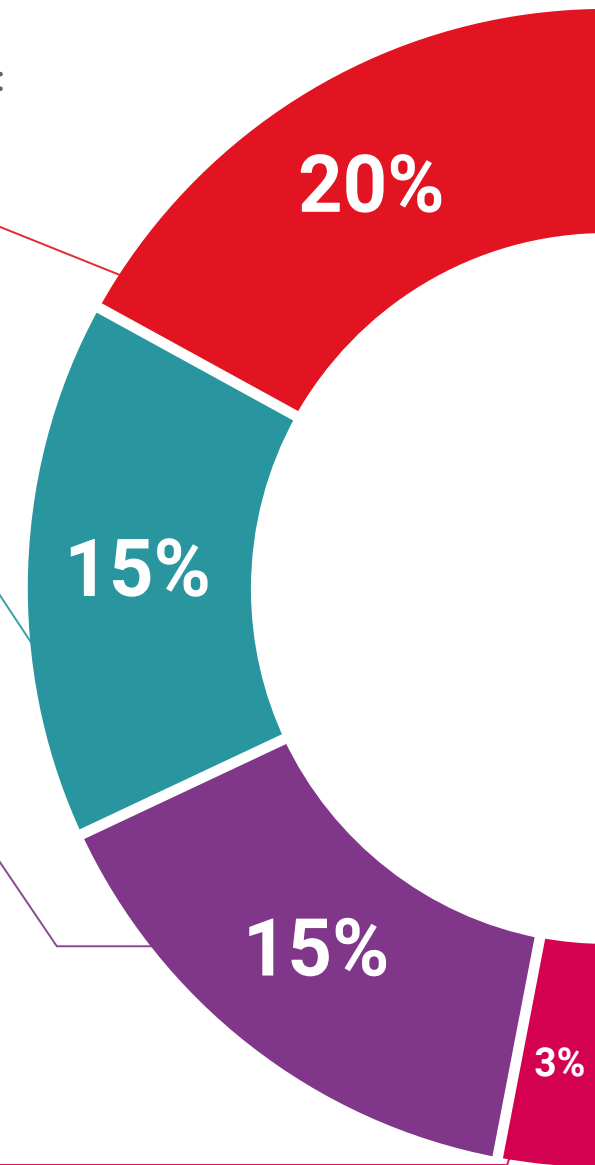
Nous présentons les contenus de manière attrayante et dynamique dans des dossiers multimédias comprenant des fichiers audios, des vidéos, des images, des diagrammes et des cartes conceptuelles afin de consolider les connaissances.

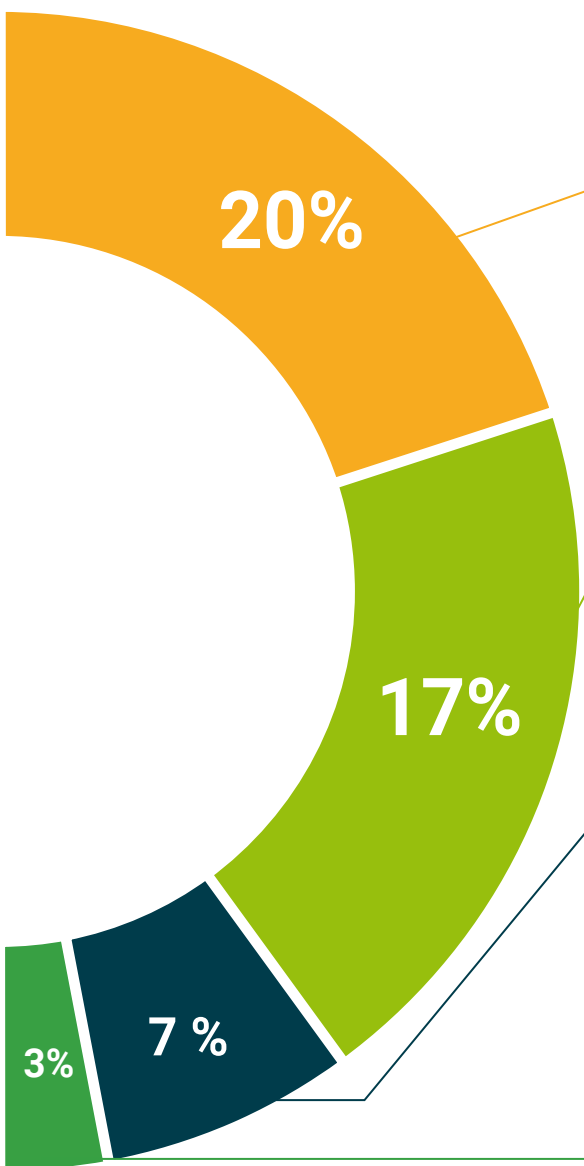
Ce système éducatif unique pour la présentation de contenu multimédia a été récompensé par Microsoft en tant que "European Success Story".



Bibliographie complémentaire

Articles récents, documents de consensus et directives internationales, entre autres. Dans la bibliothèque virtuelle de TECH, l'étudiant aura accès à tout ce dont il a besoin pour compléter sa formation.





Études de cas dirigées par des experts

Un apprentissage efficace doit nécessairement être contextuel. Pour cette raison, TECH présente le développement de cas réels dans lesquels l'expert guidera l'étudiant à travers le développement de la prise en charge et la résolution de différentes situations: une manière claire et directe d'atteindre le plus haut degré de compréhension.



Testing & Retesting

Les connaissances de l'étudiant sont périodiquement évaluées et réévaluées tout au long du programme, par le biais d'activités et d'exercices d'évaluation et d'auto-évaluation, afin que l'étudiant puisse vérifier comment il atteint ses objectifs.



Cours magistraux

Il existe des preuves scientifiques de l'utilité de l'observation par un tiers expert. La méthode "Learning from an Expert" renforce les connaissances et la mémoire, et donne confiance dans les futures décisions difficiles.



Guides d'action rapide

À TECH nous vous proposons les contenus les plus pertinents du cours sous forme de feuilles de travail ou de guides d'action rapide. Un moyen synthétique, pratique et efficace pour vous permettre de progresser dans votre apprentissage.



10 Diplôme

Le Mastère Hybride en Médecine et Chirurgie Féline garantit, outre la formation la plus rigoureuse et la plus actualisée, l'accès à un diplôme de Mastère Hybride délivré par TECH Université Technologique.



“

*Complétez ce programme et recevez
votre diplôme sans déplacements ni
formalités administratives”*

Ce **Master Hybride en Médecine et Chirurgie Féline** contient le programme scientifique le plus complet et le plus actualisé du marché.

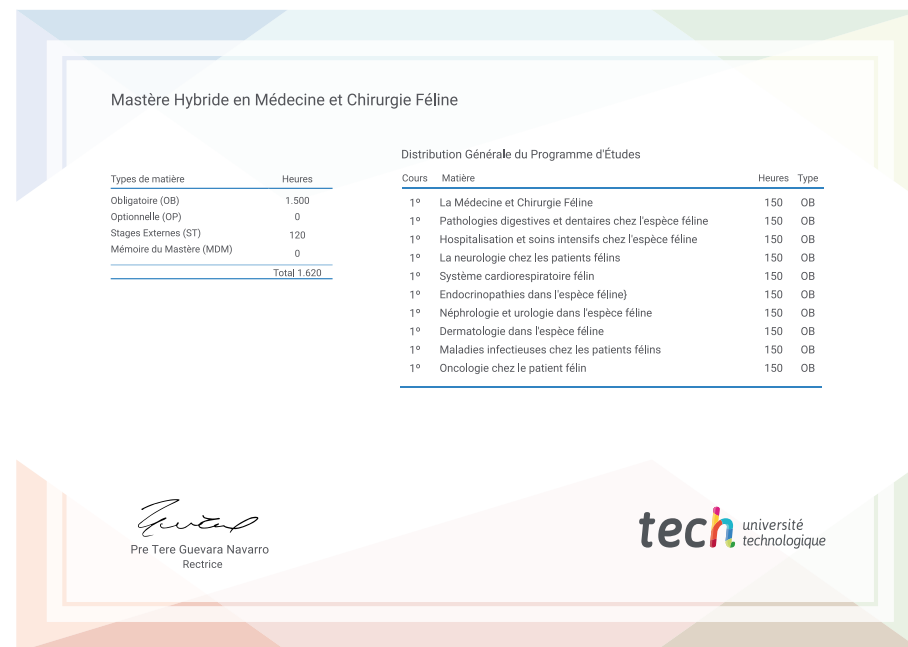
Après avoir passé l'évaluation, l'étudiant recevra par courrier* avec accusé de réception son diplôme de **Mastère Spécialisé** délivrée par **TECH Université Technologique**.

Le diplôme délivré par **TECH Université Technologique** indiquera la note obtenue lors du Mastère Spécialisé, et répond aux exigences communément demandées par les bourses d'emploi, les concours et les commissions d'évaluation des carrières professionnelles.

Diplôme: **Master Hybride en Médecine et Chirurgie Féline**

Modalité: **en ligne**

Durée: **12 mois**



*Si l'étudiant souhaite que son diplôme version papier possède l'Apostille de La Haye, TECH EDUCATION fera les démarches nécessaires pour son obtention moyennant un coût supplémentaire.

future

santé confiance personnes

éducation information tuteurs

garantie accréditation enseignement

institutions technologie apprentissage

communauté engagement

service personnalisé innovation

connaissance présent qualité

en ligne formation

développement institutions

classe virtuelle langue



Mastère Hybride Médecine et Chirurgie Féline

Modalité: Hybride (En ligne + Pratique Clinique)

Durée: 12 mois

Diplôme: TECH Université Technologique

Heures de cours: 1.620 h.

Mastère Hybride

Médecine et Chirurgie Féline

