

Mastère Spécialisé

Médecine et Chirurgie Féline





Mastère Spécialisé Médecine et Chirurgie Féline

- » Modalité: en ligne
- » Durée: 12 mois
- » Qualification: TECH Université Technologique
- » Intensité: 16h/semaine
- » Horaire: à votre rythme
- » Examens: en ligne

Accès au site web: www.techtitute.com/fr/veterinaire/master/master-medecine-chirurgie-feline

Sommaire

01

Présentation

page 4

02

Objectifs

page 8

03

Compétences

page 16

04

Direction de la formation

page 20

05

Structure et contenu

page 26

06

Méthodologie

page 40

07

Diplôme

page 48

01

Présentation

L'augmentation de la qualité de vie et de la possession d'animaux félines a, dans le même temps, accru la préoccupation pour les diverses pathologies et affections affectant cette espèce animale. Le vétérinaire spécialiste doit être préparé à faire face à diverses complications, des pathologies digestives aux maladies infectieuses ou à l'oncologie féline. Ce programme universitaire TECH répond précisément à ce besoin de mise à jour professionnelle, avec un cours complet préparé par les meilleurs professionnels des pathologies félines. Tout cela avec la garantie de qualité et de flexibilité de TECH, ce qui permet de combiner parfaitement cette qualification avec les responsabilités professionnelles ou personnelles les plus exigeantes.





“

Ce programme est le meilleur investissement que vous puissiez faire pour mettre à jour vos connaissances en Médecine et Chirurgie Féline”

La Médecine Féline a connu un grand essor au cours de la dernière décennie, étant l'un des domaines les plus demandés par les vétérinaires cliniciens pour plusieurs raisons. La première d'entre elles est le manque d'études spécifiques au sein de la carrière vétérinaire, ce qui signifie que de nombreux cours ou formations post universitaires s'attachent à couvrir ce manque de connaissances de base.

Le deuxième point, et peut-être le plus important, est que les vétérinaires, qui voient le nombre de patients félins augmenter chaque jour, ainsi que leurs propriétaires, demandent une plus grande spécialisation. Et le troisième point est qu'il y a déjà de nombreux collègues qui souhaitent se consacrer exclusivement à cette espèce, et donc ils recherchent également une étude conforme à leurs besoins et à leurs attentes.

Malgré le fait que de nombreux professionnels ne considèrent pas la Médecine Féline comme une spécialité, la nature du chat fait que, pour prévenir tout problème, aborder toutes les pathologies de manière appropriée et résoudre les cas les plus complexes, il est indispensable d'avoir une connaissance approfondie de cette espèce, ce qui rend la spécialisation essentielle.

Le Mastère Spécialisé en Médecine et Chirurgie Féline est axé sur la spécialisation, mais aussi sur la mise à jour, en orientant notre regard vers l'avenir de la médecine dans l'espèce féline. La spécialisation par une vision totalement intégrée du chat en tant qu'espèce, en abordant d'abord ses besoins puis en se concentrant sur les domaines les plus pertinents avec l'aide d'experts reconnus dans chacun d'eux, tant en Médecine qu'en imagerie diagnostique et en chirurgie. L'actualisation comme réponse au besoin de spécialisation et d'attention exclusive et différente à leurs patients.

Points forts de ce Mastère Spécialisé, chaque module développe l'utilisation de techniques mini-invasives, la cardiologie interventionnelle, les nouvelles alternatives de surveillance et de traitement pour différents types de maladies.

En tant que programmation en ligne, l'étudiant n'est pas conditionné par des horaires fixes ou la nécessité de se déplacer dans un autre lieu physique, mais peut accéder aux contenus à tout moment de la journée, en conciliant sa vie professionnelle ou personnelle avec sa vie académique.

Le Mastère Spécialisé en Médecine et Chirurgie Féline recherche l'excellence tant en théorie qu'en pratique quotidienne afin de fournir des soins de qualité à ses patients félins.

Ce **Mastère Spécialisé en Médecine et Chirurgie Féline** contient le programme scientifique le plus complet et le plus actuel du marché. Les principales caractéristiques sont les suivants:

- ♦ Le développement de cas pratiques présentés par des experts en Médecine et Chirurgie Féline
- ♦ Les contenus graphiques, schématiques et éminemment pratiques avec lesquels ils sont conçus, fournissent des informations scientifiques et sanitaires essentielles à la pratique professionnelle
- ♦ Les exercices pratiques où le processus d'auto-évaluation peut être réalisé pour améliorer l'apprentissage
- ♦ Il met l'accent sur les méthodologies innovantes
- ♦ Cours théoriques, questions à l'expert et travail de réflexion individuel
- ♦ La possibilité d'accéder aux contenus depuis n'importe quel appareil fixe ou portable doté d'une connexion internet



Incorporez les dernières avancées en matière de Médecine Féline dans votre pratique quotidienne. C'est l'occasion idéale de faire progresser votre carrière"

“

Vous apprendrez à développer un protocole permettant d'identifier et de localiser les principales altérations qui affectent au système nerveux chez les félins"

Le programme comprend, dans son corps enseignant, des professionnels du secteur qui apportent à cette formation l'expérience de leur travail, ainsi que des spécialistes reconnus de grandes sociétés et d'universités prestigieuses.

Grâce à son contenu multimédia développé avec les dernières technologies éducatives, les spécialistes bénéficieront d'un apprentissage situé et contextuel, ainsi, ils se formeront dans un environnement simulé qui leur permettra d'apprendre en immersion et de s'entraîner dans des situations réelles.

La conception de ce programme est axée sur l'Apprentissage par les Problèmes, grâce auquel le professionnel doit essayer de résoudre les différentes situations de la pratique professionnelle qui se présentent tout au long du Mastère Spécialisé. Pour ce faire, l'étudiant sera assisté d'un innovant système de vidéos interactives, créé par des experts reconnus.

Un programme d'unique qui se distingue par la qualité de ses contenus et leurs excellentes corps enseignant, composé de professionnels ayant des années d'expérience dans le secteur.

Cette spécialisation dispose du meilleur matériel didactique, ce qui vous permettra d'étudier dans un contexte qui facilitera votre apprentissage.



02 Objectifs

Le programme en Médecine et Chirurgie Féline a pour objectif de faciliter la performance des professionnels dans leur pratique quotidienne, les dernières avancées et les traitements les plus innovants du secteur.





“

Spécialisez-vous avec le programme le plus complet du marché et apprenez à diagnostiquer et à traiter le patient félin, en obtenant des résultats positifs à chacune de vos interventions”



Objectifs généraux

- Déterminer les techniques d'anesthésie spécifiques chez le patient félin
- Reconnaître les symptômes de la douleur chez un chat et savoir comment les gérer
- Établir un protocole diagnostique et thérapeutique approprié pour l'anémie non régénérative
- Aborder les principales controverses en matière de nutrition féline
- Reconnaître les principales particularités du métabolisme des médicaments chez le chat
- Examiner les signes moins fréquents qui peuvent faire suspecter une pathologie digestive
- Établir les différences entre la maladie parodontale et la gingivostomatite chronique
- Sélectionner et évaluer le patient gravement malade
- Établir un plan de nutrition correct pour le patient félin hyporexique ou anorexique
- Maîtriser les méthodes de surveillance des soins intensifs



Rejoignez la plus grande université en ligne du monde





Objectifs spécifiques

Module 1. Médecine et Chirurgie Féline

- ◆ Déterminer les caractéristiques environnementales les plus appropriées pour réduire le stress et améliorer la gestion des chats dans la clinique
- ◆ Planifier les différents protocoles d'enrichissement de l'environnement et établir quand et comment les appliquer
- ◆ Reconnaître les principales altérations comportementales qui peuvent survenir chez les félins et choisir la thérapie appropriée dans chaque situation
- ◆ Connaître les principaux protocoles d'anesthésie et d'analgésie chez le chat
- ◆ Établir les outils de diagnostic qui existent pour la détection de la douleur chez le patient félin et en savoir plus sur la thérapie la plus appropriée
- ◆ Savoir élaborer un protocole de diagnostic en cas d'anémie non régénérative
- ◆ Répondez aux principales controverses en matière de nutrition féline
- ◆ Adapter la posologie des médicaments en présence de certaines pathologies et en fonction de l'âge
- ◆ Gestion éthique d'une colonie féline urbaine

Module 2. Pathologies digestives et dentaires chez les félins

- ◆ Prendre en charge efficacement les patients félins présentant une perte de poids
- ◆ Déterminez quels tests sanguins sont utiles pour exclure ou confirmer un problème digestif
- ◆ Utiliser la technique diagnostique idéale pour chaque pathologie digestive, en connaissant les indications et les limites de chacune d'elles
- ◆ Établir dans quels cas il est plus judicieux d'envisager une endoscopie digestive ou une laparotomie exploratoire
- ◆ Maîtrisez les traitements les plus efficaces pour les maladies inflammatoires de l'intestin, sur la base de preuves scientifiques

- ♦ Déterminer dans quels cas il faut envisager l'utilisation de cellules souches ou la transplantation fécale pour le traitement des maladies inflammatoires de l'intestin
- ♦ Établir une surveillance adéquate du patient félin atteint de lipidose hépatique
- ♦ Développer un plan nutritionnel pour le patient félin souffrant d'hyporexie ou d'anorexie
- ♦ La bonne gestion de toutes les stratégies nutritionnelles dans le traitement des pathologies digestives
- ♦ Maîtriser la radiologie dentaire pour le diagnostic de la pathologie buccale
- ♦ Distinguer la maladie parodontale, la gingivostomatite chronique ou d'autres maladies buccales
- ♦ Planifier un traitement correct pour chaque maladie bucco-dentaire sur la base de preuves scientifiques et de résultats d'experts
- ♦ Déterminer quand un patient félin est atteint de gingivostomatite réfractaire et comment le prendre en charge

Module 3. Hospitalisation et soins intensifs dans l'espèce féline

- ♦ Stabilisation appropriée du patient en état de choc
- ♦ Élaborer un plan de fluidothérapie approprié pour chaque cas
- ♦ Comprendre les produits sanguins, quand et comment les utiliser
- ♦ Reconnaître les résultats pathologiques sur les tests de laboratoire, AFAST et TFAST
- ♦ Déterminer et gérer les signes de douleur chez le patient félin hospitalisé
- ♦ Maîtriser l'élaboration d'un plan nutritionnel pour le patient hospitalisé
- ♦ Reconnaître et prévenir les signes du syndrome de réalimentation
- ♦ Se familiariser avec les procédures à effectuer dans le secteur des patients hospitalisés
- ♦ Protocole de réanimation des patients en arrêt cardio-respiratoire

Module 4. La neurologie chez les patients félins

- ♦ Effectuer un examen neurologique complet
- ♦ Localiser une lésion du système nerveux
- ♦ Établir des diagnostics différentiels sur la base de notre examen
- ♦ Déterminer un protocole de diagnostic basé sur nos différentiels
- ♦ Donner un pronostic
- ♦ Développer les pathologies systémiques à l'origine des lésions neurologiques
- ♦ Différencier le syndrome vestibulaire central du syndrome vestibulaire périphérique
- ♦ Examiner le protocole d'action dans différentes urgences neurologiques
- ♦ Comprendre les causes possibles des crises épileptiformes chez les chats

Module 5. Système cardiorespiratoire félin

- ♦ Effectuer un examen physique complet
- ♦ Élaborer une liste de diagnostics différentiels
- ♦ Connaître l'actualité des principales cardiomyopathies félines selon le consensus de l'ACVIM
- ♦ Évaluer les principales arythmies
- ♦ Appliquer des thérapies médicales sur une base ambulatoire
- ♦ Prendre en charge les patients en hospitalisation
- ♦ Connaissance des techniques chirurgicales les plus courantes dans le système cardiorespiratoire

Module 6. Endocrinopathies dans l'espèce féline

- ♦ Des options de traitement et des systèmes de surveillance approfondis pour le diabète sucré
- ♦ Analyser tous les facteurs qui peuvent influencer la prise en charge difficile du patient diabétique
- ♦ Développer un bon protocole de gestion de l'acidocétose diabétique et du syndrome hyperosmolaire
- ♦ Proposer différentes options thérapeutiques chez le patient hyperthyroïdien et évaluer l'effet de cette maladie sur l'organisme
- ♦ Évaluer les troubles calciques chez le patient félin et établir un plan diagnostique et thérapeutique
- ♦ Identifier les altérations des glandes surrénales et les modifications physiopathologiques qu'elles entraînent chez le patient félin
- ♦ Présenter la maladie de Cushing félines, souvent sous-diagnostiquées ou masquées par d'autres pathologies

Module 7. Néphrologie et urologie dans l'espèce féline

- ♦ Connaître toutes les techniques de diagnostic de l'appareil urinaire
- ♦ Savoir interpréter les résultats de la biochimie du sang et des analyses d'urine
- ♦ Établir une approche diagnostique pour le patient présentant une insuffisance rénale aiguë
- ♦ Stadification de l'insuffisance rénale aiguë selon les directives IRIS
- ♦ Élaborer un protocole d'action pour les lésions rénales aiguës
- ♦ Clarifier l'approche diagnostique du patient souffrant de lésions rénales chroniques
- ♦ Proposer une prise en charge adaptée des pathologies spécifiques responsables de l'IRC, ainsi que leur prise en charge non spécifique
- ♦ Comprendre l'importance de la protéinurie et de l'hypertension dans la gestion de l'IRC
- ♦ Stadification de la CKD selon les directives IRIS

- ♦ Prendre en charge le patient présentant une cystite idiopathique, qu'elle soit obstructive ou non
- ♦ Connaître les recommandations pour la prise en charge des différents types d'urolithes
- ♦ Reconnaître le patient avec une obstruction urétérale
- ♦ Établir les différentes techniques qui existent pour traiter les obstructions urétérales avec leurs avantages, inconvénients et indications

Module 8. Dermatologie dans l'espèce féline

- ♦ Connaître la structure et fonction de la peau
- ♦ Identifier les différents groupes et schémas cellulaires en cytologie cutanée
- ♦ Associer ces schémas aux maladies qui les provoquent
- ♦ Identifier les différents types de parasites cutanés affectant le chat
- ♦ Être capable de communiquer au propriétaire le type de maladie, le traitement et la gravité de la maladie de la peau du chat
- ♦ Développer les maladies présentant un intérêt particulier pour la santé publique
- ♦ Établir le traitement le plus efficace et le plus approprié au type de patient
- ♦ Avoir une connaissance approfondie de l'atopie féline, en particulier des différentes méthodes de diagnostic et des traitements actuellement disponibles et de leur efficacité
- ♦ Associer les différentes localisations du prurit aux maladies les plus probables qui peuvent le provoquer
- ♦ Interpréter un rapport anatomopathologique
- ♦ Déterminer Quand suspecter une dermatite psychogène ou des démangeaisons psychogènes et comment les traiter
- ♦ Développer les causes du prurit et établir un plan de diagnostic spécifique pour chaque cas

Module 9. Maladies infectieuses chez les patients félins

- ◆ Développer les techniques de diagnostic utilisées en pathologie infectieuse féline
- ◆ Comprendre les concepts de sensibilité, spécificité, prévalence et valeur prédictive
- ◆ Diagnostiquer et traiter de manière appropriée un chaton atteint de panleucopénie
- ◆ Reconnaître les principaux stades cliniques de la leucémie féline et comment la traiter
- ◆ Comprendre les maladies associées à l'immunodéficience féline
- ◆ Utiliser les tests diagnostiques les plus fiables pour le diagnostic de tout tableau symptomatique de péritonite infectieuse féline
- ◆ Clarifier les connaissances actuelles sur les nouvelles thérapies pour les patients atteints de péritonite infectieuse féline
- ◆ Analyser les principaux agents pathogènes responsables des maladies des voies respiratoires supérieures
- ◆ Développer un protocole de diagnostic approprié pour les maladies des voies respiratoires supérieures dans des conditions aiguës et chroniques
- ◆ Utilisation responsable des antibiotiques dans les infections bactériennes des voies respiratoires supérieures
- ◆ Établir un protocole de diagnostic approprié pour les chatons atteints de diarrhée infectieuse et comprendre les méthodes de collecte des échantillons
- ◆ Déterminer comment le virus SRAS-Cov2 affecte les félins en se basant sur les preuves scientifiques actuelles
- ◆ Pour comprendre les parasites pulmonaires qui peuvent affecter le chat, les diagnostiquer et les traiter de manière appropriée





Module 10. Oncologie chez le patient félin

- ◆ Réaliser de manière rationnelle une approche clinique d'un chat présentant une masse
- ◆ Effectuer et traiter la cytologie de manière appropriée
- ◆ Choisir le type de biopsie le plus approprié
- ◆ Développer la stadification d'une tumeur
- ◆ Être capable de préparer et d'administrer une chimiothérapie à un chat
- ◆ Gérer de manière appropriée les effets indésirables de la chimiothérapie
- ◆ Connaître les agents de chimiothérapie les plus couramment utilisés chez le patient félin
- ◆ Connaître l'utilisation de l'électrochimiothérapie chez le chat et savoir pour quels néoplasmes elle est recommandée
- ◆ Connaître les différences de diagnostic et de traitement des différents types de lymphomes digestifs
- ◆ Connaître les autres types de présentation des lymphomes chez le chat
- ◆ Gestion appropriée d'un chat atteint de tumeurs mammaires
- ◆ Approche optimale du traitement des sarcomes associés à un site d'injection
- ◆ Reconnaître les autres types de cancer chez le chat et leurs spécificités dans l'espèce
- ◆ Connaître les différents types de résection chirurgicale et l'importance des marges d'excision
- ◆ Interpréter correctement le rapport de biopsie par rapport aux marges chirurgicales
- ◆ Maîtriser les techniques de contrôle de la douleur chez le patient félin atteint de néoplasie

03

Compétences

Après avoir réussi les évaluations du Mastère Spécialisé en Médecine et Chirurgie Féline, le professionnel aura acquis les compétences nécessaires à une pratique de qualité actualisée, basée sur la méthodologie d'enseignement la plus innovante.





“

*Ce programme vous permettra d'acquérir
les compétences nécessaires pour être
plus efficace dans votre travail quotidien”*



Compétences générales

- Posséder des connaissances nouvelles et actualisées en Médecine et Chirurgie Félines
- Approfondir la gestion adéquate du patient félin dans la pratique clinique quotidienne
- Comprendre les principaux problèmes de comportement chez le chat
- Clarifier la bonne gestion d'une colonie féline urbaine
- Optimiser le diagnostic et les limites de chaque technique
- Reconnaître les signes de choc chez le chat et être capable d'établir un plan de stabilisation
- Connaître les données minimales à obtenir chez le patient gravement malade et maîtriser leur interprétation

“

Passez à l'étape pour vous mettre à jour sur les aspects les plus pertinents en Médecine et Chirurgie Féline”





Compétences spécifiques

- ♦ Évaluer les changements anatomiques chez les félins pour diagnostiquer les maladies potentielles
- ♦ Établir un diagnostic clinique, des tests et des traitements appliqués
- ♦ Acquérir une connaissance théorique et pratique avancée applicable à la clinique quotidienne
- ♦ Distinguer les particularités des félins par rapport au traitement d'autres animaux
- ♦ Déterminer les variations entre espèces, l'anatomie et la physiologie féline
- ♦ Traiter et manipuler les félins malades
- ♦ Traiter les patients félins atteints de maladies infectieuses de la manière la plus efficace et la plus à jour
- ♦ Générer des connaissances spécialisées et avancées concernant l'hyperthyroïdie, le diabète, l'hyperaldostéronisme et l'hypercalcémie chez les chats
- ♦ Développer un protocole permettant d'identifier et de localiser les principales altérations affectant le système nerveux chez l'espèce féline

04

Direction de la formation

Ce programme comprend dans son cadre d'enseignement des experts de référence en Médecine et Chirurgie Féline, qui y versent l'expérience de leur travail. Des professionnels de renom se sont réunis pour donner à ce diplôme le meilleur contenu possible, en associant une théorie scientifique avancée à la pratique clinique la plus courante et un succès éprouvé.





“

*L'équipe enseignante, experte en
Médecine et Chirurgie féline, vous
soutiendra tout au long du programme"*

Direction



Dr Mayo Robles, Pedro Pablo

- Copropriétaire et responsable du Service de Médecine Interne de l'Hôpital Vétérinaire Nacho Menes, à Gijón
- Vétérinaire au Centre de référence San Vicente del Raspeig, à Alicante
- Vétérinaire clinique au Centre Chirurgical Vétérinaire Alfonso Chico de La Corogne
- Responsable de l'accréditation de l'hôpital vétérinaire Nacho Menes en tant que "Clinique amicale avec les chats niveau or par l'ISFM"
- Diplôme de chirurgien Vétérinaire, spécialité en Médecine et Santé Animale, Faculté Vétérinaire de l'Université de León

Professeurs

Dr Álvarez Martín, Ramón

- Vétérinaire coresponsable du service de Chirurgie des Tissus Mous et responsable du service de Dentisterie à l'Hôpital Vétérinaire Nacho Menes, à Gijón
- Vétérinaire au service des Urgences de l'Hôpital Vétérinaire Indautxu, à Bilbao
- Diplôme de Vétérinaire de l'Université de León en 2014.
- Diplôme en Anesthésie et Chirurgie des Tissus Mous de l'Université Autonome de Barcelone

Dr Fernández Ordóñez, Raquel

- Médecine Interne et Hospitalisation à l'Hôpital Vétérinaire Nacho Menes, Asturies
- Responsable Vétérinaire des Urgences, de la Médecine Interne et de l'Hospitalisation à Anicura Marina Baja Hôpital vétérinaire, à Alicante
- Médecine Générale et Préventive Vétérinaire à la Clinique Vétérinaire de Covadonga, dans les Asturies
- Vétérinaire autonome dans les services d'Urgence 24h et de Médecine Générale dans la ville de Milan
- Diplôme de Vétérinaire de l'Université de León
- Séjour de spécialisation en Urgences et Soins Intensifs à l'Institut Vétérinaire de Novare, en Italie

Dr López Pérez-Pellón, Margarita

- ♦ Vétérinaire à l'Hôpital Vétérinaire Nacho Menes, Centre de Réadaptation et de Physiothérapie Vétérinaire Los Madrazo La Vaguada, Los Madrazo Hôpital Vétérinaire et Hôpital Vétérinaire Sierra de Madrid
- ♦ Auteur de nombreux travaux et conférencier régulier à divers congrès dans les spécialités de Médecine Féline et Réhabilitation et Physiothérapie Vétérinaire
- ♦ Diplôme de Vétérinaire de l'Université de León
- ♦ Diplôme de Troisième Cycle en Médecine Féline à l'IFEVET, Institut de Spécialité Vétérinaire
- ♦ Accrédité par AVEPA en Réadaptation Physique Vétérinaire
- ♦ Secrétaire du groupe de Réadaptation Physique Vétérinaire de l'AVEPA
- ♦ Membre du comité d'experts de la Douleur Chronique féline de Zoetis

Dr Campos Medina, Antonio

- ♦ Responsable du service Neurologie-Neurochirurgie de l'Hôpital Vétérinaire Les Alfàbegues, à Valence
- ♦ Responsable du service Neurologie-Neurochirurgie l'hôpital vétérinaire Les Alfàbegues, à Valence
- ♦ Correspondant du service de Neurologie de l'Hôpital Vétérinaire de la Faculté Vétérinaire UCH-CEU Valence
- ♦ Professeur associé Neurologie Faculté Vétérinaire UCH-CEU Valence
- ♦ Licence de Médecine Vétérinaire de l'Université de Saragosse en 2000.
- ♦ Postgraduate ESAVS Neurologie à Berne, Suisse

Dr Álvarez Mansur, Patricia

- ♦ Fondatrice, Copropriétaire et responsable des domaines de la Médecine Interne, de la médecine féline et de l'imagerie diagnostique d'Alaró Veterinaris, avec distinction Clinique aimable avec les chats accréditation niveau argent de l'ISFM
- ♦ Diplôme de Vétérinaire de l'Université de Las Palmas de Grand Canaris
- ♦ Séjour à la Clinique Private San Marco de Pádua, Italie
- ♦ Séjour dans le département d'Oncologie du Royal Veterinary College de Londres, Royaume-Uni
- ♦ Diplôme de Cardiologie Clinique en Petits Animaux de l'Université Complutense de Madrid

Dr Miguel Del Corral, Héctor Hernando

- ♦ Membre fondateur de la Clinique Vétérinaire Empreintes à Salamanque, première dans la province Cat Friendly niveau Argent
- ♦ Vétérinaire clinique responsable dans les domaines de la Médecine Générale, de la Dermatologie et de la Chirurgie au Dispensari Veterinari del Vallés, à Barcelone
- ♦ Vétérinaire clinique à l'Hôpital Clinique Vétérinaire San Vicente, Alicante
- ♦ Diplôme en Médecine Vétérinaire en année 2007 de l'Université de Extremadure

Dr Cabañas Manteca, Inés

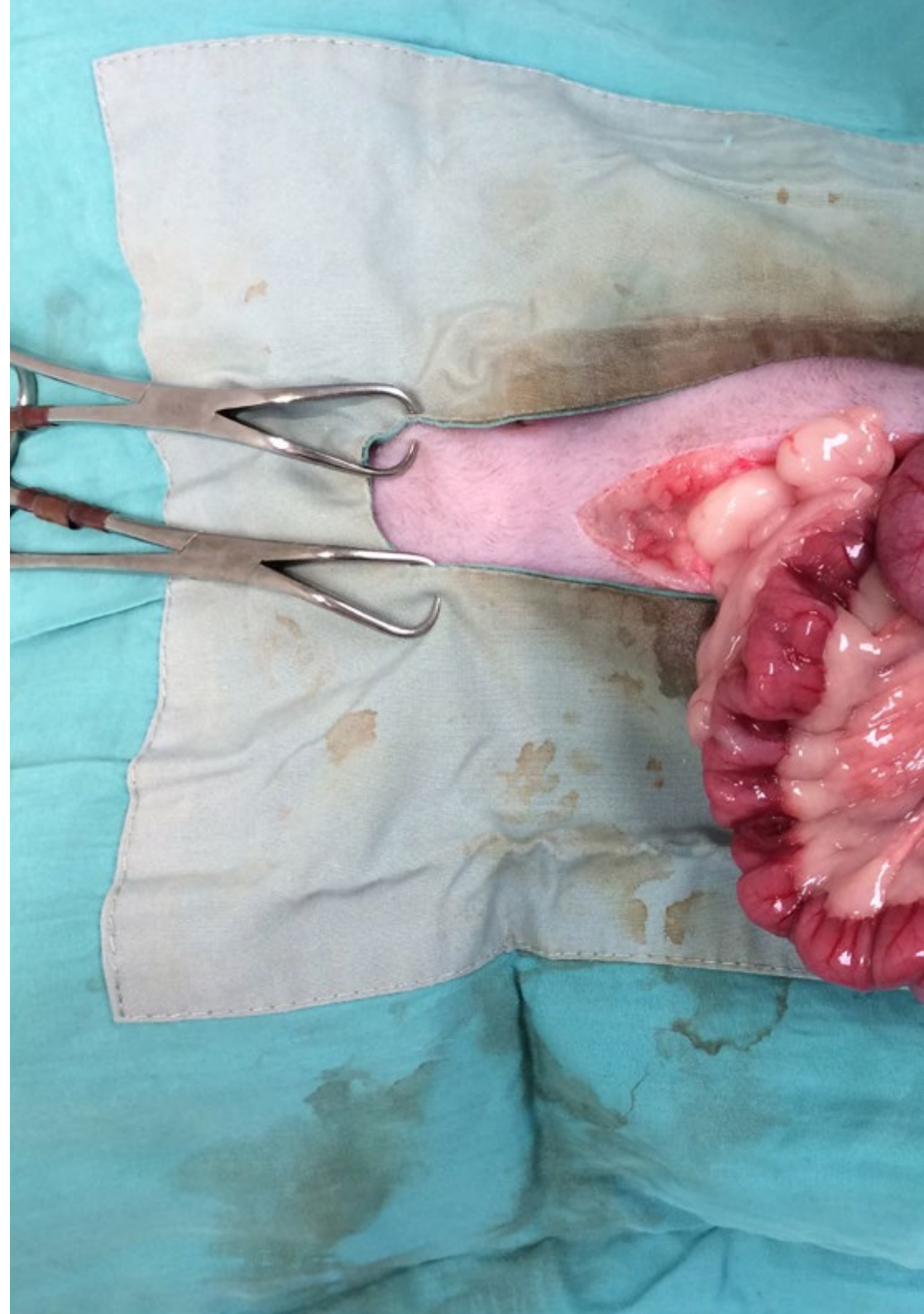
- ♦ Vétérinaire responsable du service Hospitalisation et Soins Intensifs à l'Hôpital Vétérinaire Nacho Menes, dans les Asturies
- ♦ Vétérinaire à Veterinary Locum, Alfreton Park Veterinary Hospital, The Vet Nottingham et Clarendon Street Veterinary Surgery au Royaume-Uni
- ♦ Diplôme de Médecine Vétérinaire de l'Université de Saint-Jacques-de-Compostelle

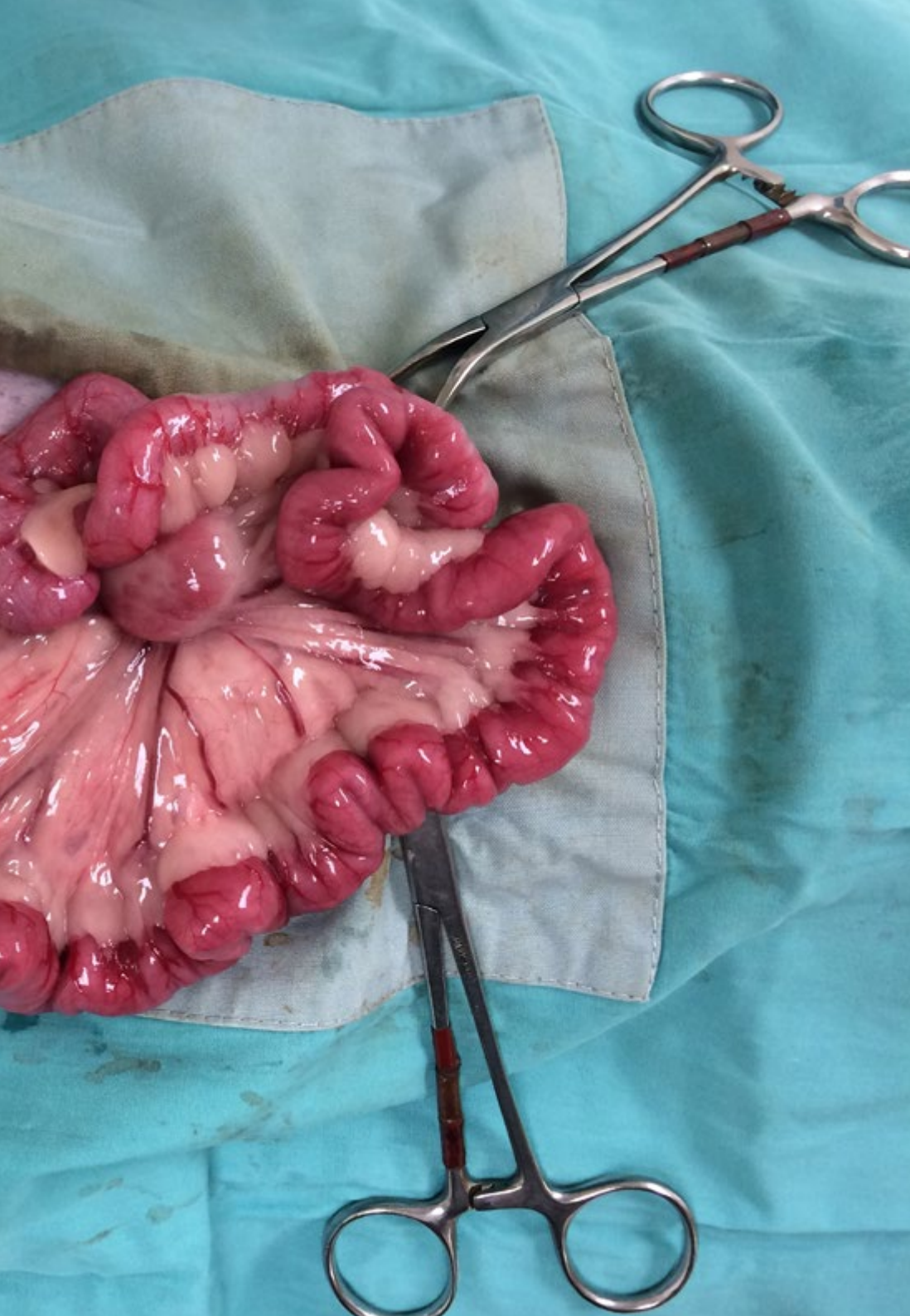
Dr García de la Concha López, María de los Reyes

- ♦ Responsable du département d'Éthologie Féline à Gattos Centre Clinique Félin, à Madrid
- ♦ Membre de AVEPA et GEMFE
- ♦ Diplôme de Médecine Vétérinaire de l'Université d'Estrémadure

Dr Galán López, Amaia

- ♦ Vétérinaire en Médecine Interne et coresponsable du Service d'Oncologie et d'Électrochimiothérapie à la clinique vétérinaire Ariznabarra
- ♦ Diplôme de Médecine Vétérinaire de l'Université d'Estrémadure
- ♦ Diplômée de l'ESVPS comme General Practitioner Certificate in Oncology
- ♦ Cours d'Électrochimiothérapie en Médecine Vétérinaire par VetOncologia, UBA





“

*Élargissez vos connaissances
grâce aux meilleurs spécialistes
en la matière”*

05

Structure et contenu

La structure des contenus a été conçue par les meilleurs professionnels du domaine de la Médecine et Chirurgie Féline, dotés d'une grande expérience et d'un prestige reconnu dans la profession, appuyés par le volume de cas revus, étudiés et diagnostiqués, et par une connaissance approfondie des nouvelles technologies appliquées à la médecine vétérinaire.



“

Nous disposons du programme le plus complet et le plus récent du marché. TECH recherche l'excellence et vous y parvenez aussi"

Module 1. Médecine et Chirurgie Féline

- 1.1. Manipulation amicale avec les chats dans la clinique quotidienne
 - 1.1.1. Bien-être et stress chez le chat
 - 1.1.2. Le stress aigu à la clinique. Comment éviter cela
- 1.2. Conception et mise en oeuvre de plans d'enrichissement environnemental
 - 1.2.1. Enrichissement de l'environnement
 - 1.2.2. Besoins physiologiques chez le chat
 - 1.2.3. Besoins environnementaux dans le chat
 - 1.2.4. Enrichissement environnemental à domicile
- 1.3. Troubles du comportement chez les chats
 - 1.3.1. Troubles du comportement
 - 1.3.2. Agressivité
 - 1.3.3. Miction inappropriée et urine marquée
 - 1.3.4. Troubles de l'acicalation
 - 1.3.5. Syndrome d'hyperesthésie féline
- 1.4. Anesthésie et analgésie
 - 1.4.1. Anesthésie et risques
 - 1.4.2. Sédation et prémédication
 - 1.4.3. Anesthésiques injectables et inhalations
 - 1.4.4. Intubation
 - 1.4.5. Suivi
 - 1.4.6. Complications péri-anesthésiques
 - 1.4.7. Récupération
- 1.5. Anesthésie régionale folle. Patients particuliers
 - 1.5.1. Anesthésie locorégionale
 - 1.5.2. Anesthésie chez le malade rénal
 - 1.5.3. Anesthésie chez le chat avec pathologie cardiaque
 - 1.5.4. Anesthésie chez les chatons et les chats âgés
 - 1.5.5. Anesthésie chez les patients ayant des problèmes respiratoires
 - 1.5.6. Anesthésie chez les patients diabétiques
 - 1.5.7. Anesthésie chez les félins atteints de maladie hépatique
- 1.6. Douleurs osseuses et neuropathiques
 - 1.6.1. Douleurs ostéo-articulaires
 - 1.6.1.1. Étiologie
 - 1.6.1.2. Prévalence
 - 1.6.1.3. Facteurs de risque
 - 1.6.1.4. Physiopathologie
 - 1.6.1.5. Diagnostique Échelles d'évaluation de la douleur
 - 1.6.1.6. Traitement
 - 1.6.1.6.1. Thérapies conventionnelles
 - 1.6.1.6.1.1. Pharmacologiques
 - 1.6.1.6.1.2. Chirurgicales
 - 1.6.1.6.1.3. Physiothérapie et réadaptation
 - 1.6.1.6.2. Nouveaux traitements
 - 1.6.1.6.2.1. Thérapies biologiques
 - 1.6.1.6.2.2. Anticorps monoclonaux anti-facteur de croissance nerveuse (anti-NGF)
 - 1.6.1.6.3. Pronostic
 - 1.6.2. Douleur neuropathique
 - 1.6.2.1. Étiologie
 - 1.6.2.2. Prévalence
 - 1.6.2.3. Physiopathologie
 - 1.6.2.4. Diagnostique
 - 1.6.2.5. Traitement
- 1.7. Anémies non régénératives
 - 1.7.1. Causes
 - 1.7.2. Pathogenèse
 - 1.7.3. Diagnostique
 - 1.7.4. Traitement
- 1.8. Différends sur la nutrition féline
 - 1.8.1. Régime alimentaire à base d'aliments crus
 - 1.8.2. Le chat et les glucides
 - 1.8.3. Régimes ménagers

- 1.9. Traitement pharmacologique chez le chat
 - 1.9.1. Différences dans le métabolisme des médicaments
 - 1.9.2. Adaptation de la posologie chez les patients présentant une insuffisance rénale
 - 1.9.3. Considérations chez le chat avec une insuffisance hépatique
 - 1.9.4. Considérations sur le nouveau-né et les chatons
 - 1.9.5. Particularités chez le chat senior
- 1.10. Gestion des colonies félines urbaines
 - 1.10.1. Programmes de capture-stérilisation-vaccination-retour
 - 1.10.2. Stérilisation
 - 1.10.3. Testage FeLV/FIV
 - 1.10.4. Identification
 - 1.10.5. Vaccination
 - 1.10.6. Vermifugation
 - 1.10.7. Alimentation
 - 1.10.8. Élimination
 - 1.10.9. Désinfection
 - 1.10.10. Suivi et surveillance de la colonie

Module 2. Pathologies digestives et dentaires chez l'espèce féline

- 2.1. Pathologies œsophagiennes chez le chat
 - 2.1.1. Pathologies œsophagiennes chez le chat
 - 2.1.1.1. Présentation clinique
 - 2.1.1.2. Approche diagnostique
 - 2.1.2. Œsophagite et sténose œsophagienne
 - 2.1.2.1. Causes
 - 2.1.2.2. Diagnostic
 - 2.1.2.3. Traitement médical
 - 2.1.3. Traitement non invasif des sténoses œsophagiennes
 - 2.1.4. Mégaœsophage
- 2.2. Entéropathie chronique féline I. Signes cliniques
 - 2.2.1. Entéropathie chronique féline
 - 2.2.2. Revue, histoire et signes cliniques
 - 2.2.3. Évaluation en laboratoire : importance de la cobalamine
 - 2.2.4. Échographie abdominale
 - 2.2.5. Aspiration par aiguille fine
- 2.3. Entéropathie chronique féline II. Tests, traitements et pronostic
 - 2.3.1. Prise de biopsies : avantages et inconvénients des différentes techniques
 - 2.3.2. Interprétation des résultats de la biopsie
 - 2.3.3. Immunohistochimie
 - 2.3.4. Test de clonage
 - 2.3.5. Traitement et pronostic de l'IBD et du lymphome de bas grade
- 2.4. Pancréatite chez le chat: consensus ACVIM I
 - 2.4.1. Pancréatite chez le chat
 - 2.4.2. Causes
 - 2.4.3. Physiopathologie
 - 2.4.4. Signes cliniques
 - 2.4.5. Diagnostic
 - 2.4.5.1. Image
 - 2.4.5.2. Pathologies cliniques
 - 2.4.5.3. Cytologie
 - 2.4.5.4. Histologie
- 2.5. Pancréatite chez le chat: consensus ACVIM II et insuffisance pancréatique exocrine (IPE)
 - 2.5.1. Traitement de la pancréatite aiguë
 - 2.5.2. Traitement de la pancréatite chronique
 - 2.5.3. IPE. Insuffisance Pancréatique Exocrine
 - 2.5.3.1. IPE. Causes
 - 2.5.3.2. IPE. Signes cliniques
 - 2.5.3.3. IPE. Diagnostic de laboratoire, par imagerie et histologie IPE. Traitement

- 2.6. Cholangite et lipidose hépatique
 - 2.6.1. Cholangite neutrophile
 - 2.6.2. Cholangite lymphoïde
 - 2.6.3. Cholangite aux trématodes
 - 2.6.4. Lipidose hépatique
 - 2.6.5. Prélèvement du foie
- 2.7. Chirurgie du tractus gastro-intestinal chez le chat
 - 2.7.1. Chirurgie gastro-intestinale
 - 2.7.2. Abordage chirurgical à la cavité abdominale
 - 2.7.3. Anatomie de la paroi du tube digestif
 - 2.7.4. Cicatrisation : processus et importance de la suture
 - 2.7.5. Enterotomie
 - 2.7.6. Enterectomie
 - 2.7.7. Alternatives à la suture pour l'anastomose
- 2.8. Dentisterie féline I. Exploration, diagnostic et enregistrement
 - 2.8.1. Dentisterie féline
 - 2.8.2. Équipement de base et avancé
 - 2.8.3. Anatomie orale
 - 2.8.4. Analyse, diagnostic et journalisation
 - 2.8.5. Radiologie orale
- 2.9. Dentisterie féline II. Pathologies
 - 2.9.1. Lésions résorptives
 - 2.9.2. Fractures dentaires
 - 2.9.3. Syndrome de douleur oropharyngée
 - 2.9.4. Autres pathologies
- 2.10. Gingivostomatite chronique féline
 - 2.10.1. Étiologie
 - 2.10.2. Signes cliniques
 - 2.10.3. Diagnostic
 - 2.10.4. Traitement médical et chirurgical
 - 2.10.5. Thérapie par cellules souches mésenchymateuses
 - 2.10.6. Thérapie au laser



Module 3. Hospitalisation et soins intensifs chez l'espèce féline

- 3.1. Évaluation initiale des Urgences
 - 3.1.1. Matériel indispensable dans le domaine des Urgences
 - 3.1.2. Évaluation primaire : ABC
 - 3.1.3. Évaluation du patient neurologique
 - 3.1.4. Évaluation secondaire : Crash Plan
 - 3.1.5. Gestion de la douleur aigu
- 3.2. Paramètres de base pour l'évaluation du patient en état critique
 - 3.2.1. PCV/PT/Frotis
 - 3.2.2. Glucose
 - 3.2.3. Lactate
 - 3.2.4. Ions
 - 3.2.5. Équilibre acide-base
 - 3.2.6. Gazomètre
 - 3.2.7. AFAST/TFAST
- 3.3. Fluidothérapie
 - 3.3.1. Physiologie des fluides corporels
 - 3.3.2. Solutions de fluidothérapie
 - 3.3.3. Conception d'un plan de fluidothérapie
 - 3.3.4. Fluide à utiliser
 - 3.3.5. Administration de la thérapie liquidienne
- 3.4. Médecine transfusionnelle
 - 3.4.1. Produits sanguins
 - 3.4.2. Indications pour la transfusion
 - 3.4.3. Groupes sanguins et tests de compatibilité
 - 3.4.4. Collecte et manipulation du sang
 - 3.4.5. Comment transfuser
 - 3.4.6. Réactions transfusionnelles.. Comment traiter
- 3.5. Stabilisation du patient en état critique : choc et système cardiovasculaire
 - 3.5.1. Types de choc
 - 3.5.2. Signes de choc chez le patient félin
 - 3.5.3. Traitement du choc
 - 3.5.4. Choc hypovolémique
- 3.6. SIRS et choc septique
 - 3.6.1. Physiopathologie
 - 3.6.2. Critères pour le diagnostic
 - 3.6.3. Traitement
 - 3.6.4. Autres considérations à prendre en compte
- 3.7. Suivi des patients critiques
 - 3.7.1. Les 20 règles de Kirby
 - 3.7.2. Surveillance de base
 - 3.7.3. Surveillance avancée
- 3.8. Prise en charge diététique du patient félin hospitalisation
 - 3.8.1. Alimentation assistée
 - 3.8.2. Conception d'un plan d'alimentation
 - 3.8.3. Voies d'administration
 - 3.8.4. Le syndrome du retour d'information
- 3.9. Procédures de l'USI
 - 3.9.1. Pose de cathéters périphériques et centraux
 - 3.9.2. Mesure de la pression sanguine
 - 3.9.3. Oxygénothérapie
 - 3.9.4. Mesure du débit urinaire
 - 3.9.5. Mise en place d'une sonde d'alimentation
- 3.10. Réanimation cardio-pulmonaire
 - 3.10.1. Préparation et prévention
 - 3.10.2. Réanimation de base
 - 3.10.3. Suivi
 - 3.10.4. Soins avancés de réanimation
 - 3.10.5. Soins post-arrestation

Module 4. La neurologie chez les patients félins

- 4.1. Neuroanatomie
 - 4.1.1. Développement embryonnaire du système nerveux
 - 4.1.2. Parties du système nerveux
 - 4.1.3. NMS/NMI
- 4.2. Examen neurologique chez le chat
 - 4.2.1. Équipement nécessaire pour un examen neurologique correct
 - 4.2.2. Anamnèse et histoire clinique
 - 4.2.3. État mental, posture et démarche
 - 4.2.4. Nerfs crâniens
 - 4.2.5. Réactions posturales
 - 4.2.6. Réflexes spinaux
 - 4.2.7. Nociception
- 4.3. Neurolocalisation
 - 4.3.1. Signes cliniques associés aux lésions thalamo-corticales
 - 4.3.2. Signes cliniques associés aux lésions du tronc cérébral
 - 4.3.3. Signes cliniques associés aux lésions cérébelleuses
 - 4.3.4. Signes cliniques associés à une lésion de la moelle épinière
 - 4.3.5. Signes cliniques associés aux lésions du SNP
- 4.4. Diagnostics différentiels et tests complémentaires
 - 4.4.1. Vitamine D
 - 4.4.1.1. Diagnostic de laboratoire
 - 4.4.1.2. Radiographie
 - 4.4.1.3. Myélographie
 - 4.4.1.4. CT/ Imagerie par résonance magnétique
 - 4.4.1.5. Électrophysiologie
 - 4.4.1.6. Extraction et étude du LCR
- 4.5. Crises épileptiformes
 - 4.5.1. Protocole de diagnostic
 - 4.5.2. Épilepsie idiopathique
 - 4.5.3. Traitement
- 4.6. Maladie vestibulaire féline
 - 4.6.1. Anatomie du système vestibulaire
 - 4.6.2. Syndrome vestibulaire périphérique
 - 4.6.3. Le syndrome de vestibulaire centrale
 - 4.6.4. Syndrome vestibulaire bilatéral
- 4.7. Maladies de la colonne vertébrale
 - 4.7.1. Myélopathies inflammatoires/infectieux
 - 4.7.2. Myélopathies vasculaires
 - 4.7.3. Myélopathies métaboliques
 - 4.7.4. Tumeurs Malignes
- 4.8. Pathologie intracrânienne chez le chat
 - 4.8.1. Encéphalopathies infectieuses/inflammatoires
 - 4.8.2. Encéphalopathies métaboliques
 - 4.8.3. Tumeurs Malignes
- 4.9. Urgences neurologiques
 - 4.9.1. Traumatisme cranio-encéphalique
 - 4.9.2. Traumatisme de la moelle épinière
 - 4.9.3. État épileptique
 - 4.9.4. Neurotoxiques
- 4.10. Procédures chirurgicales
 - 4.10.1. Anesthésie et analgésie chez les patients neurologiques
 - 4.10.2. Neurochirurgie
 - 4.10.3. Chirurgie de la colonne vertébrale
 - 4.10.4. Chirurgie intracrânienne

Module 5. Système cardiorespiratoire félin

- 5.1. Évaluation clinique du système cardiorespiratoire
 - 5.1.1. Histoire clinique et Anamnèse
 - 5.1.2. Examen physique du patient en détresse respiratoire
 - 5.1.3. Différencier un problème respiratoire d'un problème cardiaque
 - 5.1.4. Prise en charge d'urgence du patient en détresse respiratoire
- 5.2. Pathologie cardiaque congénitale féline
 - 5.2.1. Statistiques
 - 5.2.2. Examen physique du chaton présentant une pathologie cardiaque
 - 5.2.3. Malformations septales ventriculaires et auriculaires
 - 5.2.4. Sténose aortique
 - 5.2.5. Défauts du septum
 - 5.2.6. Brevet du canal artériel
 - 5.2.7. Sténose mitrale supra-valvulaire
 - 5.2.8. Pathologie congénitale de la valve auriculo-ventriculaire
 - 5.2.9. Tétralogie de Fallot
 - 5.2.10. Études cardiaques spéciales (Angiographie/CT/Échocardiographie de Contraste/Échocardiographie Transoesophagienne)
- 5.3. Pathologie cardiaque acquise I. Cardiomyopathies
 - 5.3.1. Consensus de l'ACVIM sur les cardiomyopathies
 - 5.3.2. Cardiomyopathie à phénotype hypertrophique
 - 5.3.3. Cardiomyopathie à phénotype restrictif
 - 5.3.4. Cardiomyopathie à phénotype dilaté
 - 5.3.5. Cardiomyopathie ventriculaire droite arythmogène
 - 5.3.6. Cardiomyopathie non spécifique
 - 5.3.7. Myocardite, insuffisance cardiaque associée aux stéroïdes, endocrinopathies et les maladies cardiaques
- 5.4. Pathologie cardiaque acquise II. Hypertension, insuffisance cardiaque, arythmies
 - 5.4.1. Hypertension pulmonaire
 - 5.4.2. La dirofilariose féline. Problèmes cardiaques ou respiratoires
 - 5.4.3. Arythmies chez le patient félin
 - 5.4.4. Pathologie hypertensive féline
 - 5.4.5. Particularités de l'insuffisance cardiaque congestive chez le chat
 - 5.4.6. Traitement de l'insuffisance cardiaque congestive féline
- 5.5. Thromboembolie
 - 5.5.1. Facteurs de risque
 - 5.5.2. Thromboembolie pulmonaire
 - 5.5.3. Thromboembolie aortique
 - 5.5.4. Autre thromboembolie
 - 5.5.5. Traitement médical
 - 5.5.6. Traitement chirurgical
- 5.6. Pathologie respiratoire I : voies respiratoires supérieures
 - 5.6.1. Données relatives à l'histoire et à l'examen physique
 - 5.6.2. Signes cliniques
 - 5.6.3. Considérations diagnostiques : tests non invasifs, imagerie, biopsie, Flushing nasal, rhinotomie exploratoire.
 - 5.6.4. Principales pathologies des voies aériennes supérieures
 - 5.6.5. Traitement médical des principales pathologies
- 5.7. Pathologie respiratoire II : voies respiratoires basses
 - 5.7.1. Signes cliniques
 - 5.7.2. Diagnostic : radiologie, CT scan, bronchoscopie
 - 5.7.3. Indications et réalisation du lavage bronchoalvéolaire
 - 5.7.4. Asthme et bronchite chronique
 - 5.7.5. Autres pathologies pulmonaires
 - 5.7.6. Prise en charge des polytraumatisés respiratoires (pneumothorax, fractures des côtes, hémorragies pulmonaires)
- 5.8. Pathologie respiratoire III : espace pleural
 - 5.8.1. Stabilisation et diagnostic initial du patient présentant un épanchement pleural
 - 5.8.2. Analyse de l'épanchement pleural
 - 5.8.3. Causes de l'épanchement pleural
 - 5.8.4. Technique de thoracentèse et d'implantation d'un tube de drainage pleural
- 5.9. Approche chirurgicale de la pathologie cardiorespiratoire féline
 - 5.9.1. Anatomie thoracique
 - 5.9.2. Polypes nasopharyngés
 - 5.9.3. Sténose nasopharyngée.
 - 5.9.4. Le syndrome brachycéphale

- 5.10. Approche chirurgicale de la pathologie cardiorespiratoire féline. Traitement
 - 5.10.1. La chirurgie chez le patient atteint d'un néoplasme pulmonaire
 - 5.10.2. Traitement chirurgical des épanchements pleuraux : Port pleural, shunts, omentalisations
 - 5.10.3. Hernie péritonéopéricardio-diaphragmatique
 - 5.10.4. Hernie diaphragmatique
 - 5.10.5. Pectum Excavatum

Module 6. Endocrinopathies dans l'espèce féline

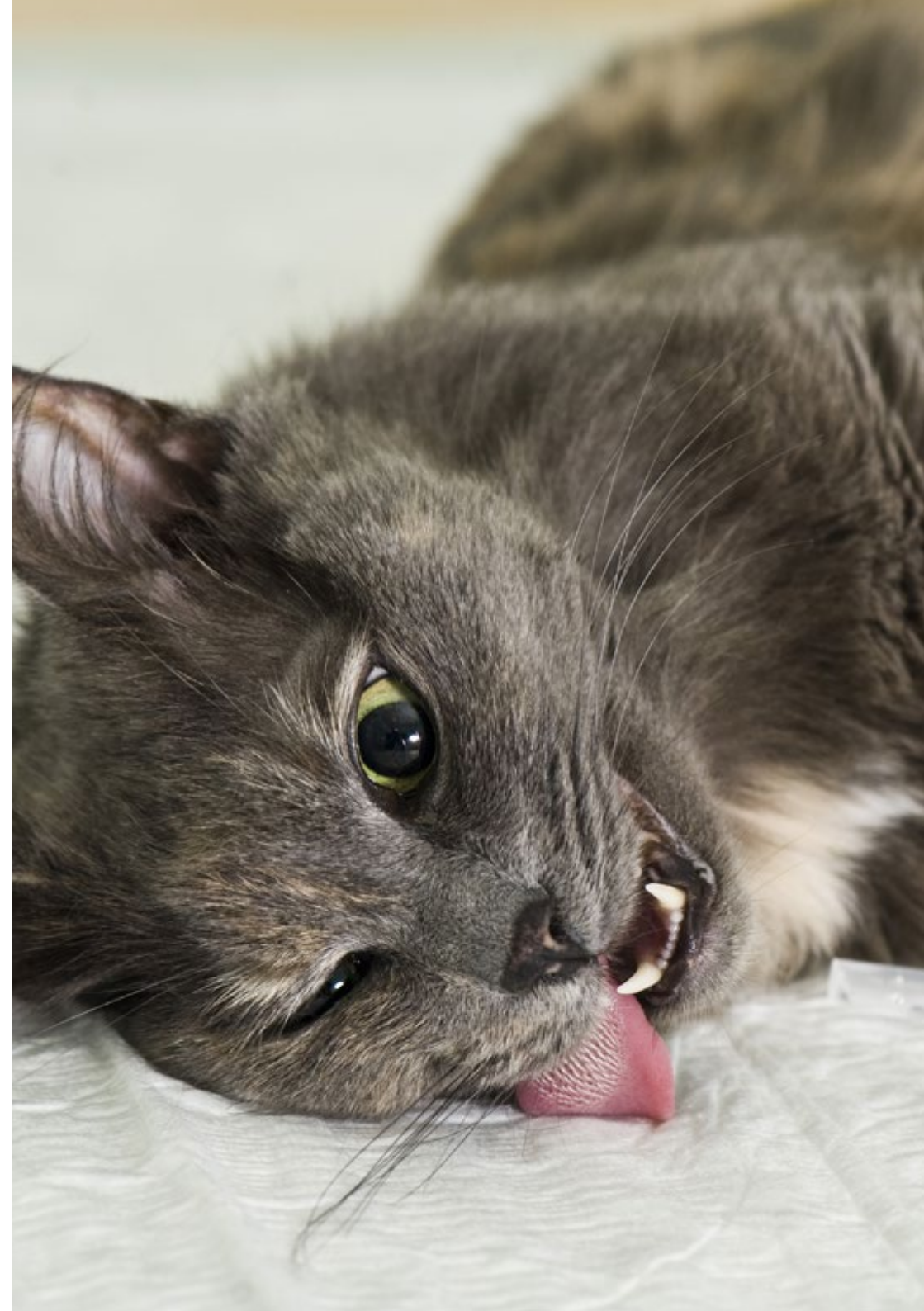
- 6.1. Acromégalie
 - 6.1.1. Acromégalie
 - 6.1.2. Pathogénie
 - 6.1.3. Manifestations cliniques
 - 6.1.4. Tests de diagnostic
 - 6.1.5. Traitement
 - 6.1.6. Pronostic
- 6.2. Diabète sucré : traitement et surveillance
 - 6.2.1. Insulinothérapie
 - 6.2.2. Traitements non insuliniques
 - 6.2.3. Traitement nutritionnel
 - 6.2.4. Suivi
 - 6.2.4.1. Fructosamine
 - 6.2.4.2. Glucose urinaire
 - 6.2.4.3. Méthodes et systèmes de surveillance de la glycémie
 - 6.2.4.4. Hémoglobine glycosylée
- 6.3. Chat diabétique instable
 - 6.3.1. Chat diabétique instable
 - 6.3.2. Insuline : type et dosage
 - 6.3.3. L'effet Somogyi
 - 6.3.4. Maladies concomitantes
 - 6.3.5. Facteurs dépendant du propriétaire
 - 6.3.6. Rémission du diabète
- 6.4. Acidocétose diabétique et syndrome hyperosmolaire
 - 6.4.1. Physiopathologie
 - 6.4.2. Résultats cliniques et de laboratoire
 - 6.4.3. Traitement
 - 6.4.3.1. Fluidothérapie
 - 6.4.3.2. Compléments à la thérapie liquidienne
 - 6.4.3.3. Traitements non insuliniques
 - 6.4.3.3.1. Insuline par voie intraveineuse
 - 6.4.3.3.2. Insuline intramusculaire
 - 6.4.4. Traitement complémentaire
 - 6.4.5. Pronostic
- 6.5. Troubles du calcium
 - 6.5.1. Physiologie et régulation du calcium
 - 6.5.2. Hypercalcémie.
 - 6.5.2.1. Diagnostic différentiel
 - 6.5.2.2. Tests de diagnostic
 - 6.5.2.3. Traitement
 - 6.5.3. Hypocalcémie
 - 6.5.3.1. Diagnostic différentiel
 - 6.5.3.2. Tests de diagnostic
 - 6.5.3.3. Traitement
- 6.6. Hyperthyroïdie
 - 6.6.1. Épidémiologie de l'hyperthyroïdie
 - 6.6.2. Signes cliniques et anomalies de laboratoire
 - 6.6.3. Anomalies des hormones thyroïdiennes
 - 6.6.4. Tests de diagnostic supplémentaires

- 6.7. Traitement de l'hyperthyroïdie
 - 6.7.1. Considérations avant un traitement pharmacologique
 - 6.7.2. Traitement et surveillance des médicaments
 - 6.7.3. Autres traitements
 - 6.7.3.1. Thyroïdectomie chirurgicale
 - 6.7.3.2. Radioiodine
 - 6.7.3.3. Régime alimentaire
 - 6.7.4. Causes de l'échec du traitement
- 6.8. Hyperthyroïdie, maladie rénale et hypertension
 - 6.8.1. Relation entre l'hyperthyroïdie et la maladie rénale chronique
 - 6.8.2. Hyperthyroïdie et tests de laboratoire de la fonction rénale
 - 6.8.3. Relation entre l'hyperthyroïdie et la pression sanguine
 - 6.8.4. Traitement des chats hyperthyroïdiens atteints d'IRC
- 6.9. Hyperadrénocorticisme
 - 6.9.1. Étiologie et caractéristiques cliniques
 - 6.9.2. Diagnostic
 - 6.9.2.1. Résultats de laboratoire
 - 6.9.2.2. Tests endocriniens
 - 6.9.2.3. Diagnostique par image
 - 6.9.3. Traitement
 - 6.9.4. Pronostic
- 6.10. Tumeurs surrénales
 - 6.10.1. Tumeurs surrénales
 - 6.10.2. Hyperaldostéronisme
 - 6.10.3. Autres tumeurs surrénaliennes
 - 6.10.3.1. Phéochromocytomes
 - 6.10.3.2. Tumeur surrénalienne non fonctionnelle
 - 6.10.3.3. Tumeurs surrénales sécrétant des hormones sexuelles

Module 7. Néphrologie et urologie dans l'espèce féline

- 7.1. Méthodes de diagnostic I. Évaluation
 - 7.1.1. Évaluation de la taille des reins
 - 7.1.2. Biochimie sanguine
 - 7.1.3. Techniques d'imagerie diagnostique dans l'appareil urinaire
 - 7.1.4. Biopsie Rénale
- 7.2. Méthodes de diagnostic II. Analyse d'urine
 - 7.2.1. Analyse d'urine
 - 7.2.2. Moment, technique de collecte et manipulation
 - 7.2.3. Interprétation
 - 7.2.4. Culture d'urine
 - 7.2.5. UPC
- 7.3. Maladie rénale aiguë
 - 7.3.1. Causes
 - 7.3.2. Physiopathologie
 - 7.3.3. Stadification et gestion selon les directives IRIS
 - 7.3.4. Dialyse
 - 7.3.5. Transplantation rénale
- 7.4. Insuffisance rénale chronique I. Causes et diagnostic
 - 7.4.1. Causes
 - 7.4.2. Résultats cliniques
 - 7.4.3. Directives IRIS : nouveaux développements
 - 7.4.4. Importance, diagnostic et traitement de la protéinurie : consensus de l'ACVIM
 - 7.4.5. Hypertension artérielle systémique : diagnostic et traitement
- 7.5. Insuffisance rénale chronique II. Maladies spécifiques et non spécifiques
 - 7.5.1. Gestion de maladies spécifiques
 - 7.5.2. Stratégies thérapeutiques non spécifiques
 - 7.5.3. Importance de la nutrition

- 7.6. Cystite idiopathique féline
 - 7.6.1. Importance, historique et facteurs de risque
 - 7.6.2. Physiopathologie
 - 7.6.3. Signes cliniques
 - 7.6.4. Diagnostic
 - 7.6.5. Traitement
- 7.7. Urolithiase
 - 7.7.1. Prévalence
 - 7.7.2. Méthodes d'extraction
 - 7.7.3. Urolithiase de struvite
 - 7.7.4. Urolithiase à l'oxalate
 - 7.7.5. Recommandations consensuelles de l'ACVIM
- 7.8. Obstruction urétrale
 - 7.8.1. Obstruction urétrale
 - 7.8.2. Stabilisation
 - 7.8.3. Décompression
 - 7.8.4. Traitement médical
 - 7.8.5. Traitement chirurgical : urétrostomie périnéale
- 7.9. Obstruction Urétérale
 - 7.9.1. Obstruction Urétérale
 - 7.9.2. Causes
 - 7.9.3. Présentation clinique
 - 7.9.4. Diagnostic
 - 7.9.5. Traitement médical
 - 7.9.6. Traitement chirurgical: SUB vs. Stent vs. Urétérotomie
- 7.10. Autres pathologies du système urinaire
 - 7.10.1. Tumeurs Malignes
 - 7.10.2. Lésions traumatiques
 - 7.10.3. Incontinence urinaire



Module 8. Dermatologie dans l'espèce féline

- 8.1. Dermatologie féline
 - 8.1.1. Structure et fonction de la peau
 - 8.1.2. La consultation dermatologique
 - 8.1.3. Méthodes de diagnostic
 - 8.1.4. Lésions primaires et secondaires
 - 8.1.5. Modèles dermatologiques
- 8.2. Modèles dermatologiques et diagnostic différentiel
 - 8.2.1. Modèles dermatologiques et diagnostic différentiel
 - 8.2.2. Prurit
 - 8.2.3. Alopécie focale-multifocale
 - 8.2.4. Alopécie symétrique
 - 8.2.5. Papules, pustules et croûtes
 - 8.2.6. Dermatoses érosives-ulcéreuses
 - 8.2.7. Nodules et fistules
 - 8.2.8. Dermatoses desquamatives et comédogènes
 - 8.2.9. Troubles de la coloration et de la pigmentation
- 8.3. Parasitose
 - 8.3.1. Arthropodes
 - 8.3.2. Tiques
 - 8.3.3. Acariens
 - 8.3.3.1. Trombicula
 - 8.3.3.2. Otodectes
 - 8.3.3.3. Cheyletiellose
 - 8.3.3.4. Démodicose
 - 8.3.3.5. Notoedres
 - 8.3.4. Insectes
 - 8.3.4.1. Poux
 - 8.3.4.1.1. Puces, DAPP
 - 8.3.4.1.1.1. Dermatite associée aux piqûres de moustiques
 - 8.3.5. Myiase
- 8.4. Cytologie et pathologie cutanées
 - 8.4.1. Procédures pour la collecte et la soumission des spécimens
 - 8.4.2. Résultats normaux de la cytologie cutanée
 - 8.4.3. Résultats anormaux dans les frottis inflammatoires
 - 8.4.4. Modèles cytologiques d'inflammation
 - 8.4.5. Agents infectieux
 - 8.4.6. Modèles histopathologiques de la peau
- 8.5. Troubles de l'hypersensibilité
 - 8.5.1. Troubles de l'hypersensibilité
 - 8.5.2. Dermatite atopique féline
 - 8.5.3. Réactions indésirables aux aliments/allergie alimentaire
- 8.6. Dermatophytose, dermatite à Malassezia et autres mycoses
 - 8.6.1. Signes cliniques
 - 8.6.2. Diagnostic
 - 8.6.3. Traitement
 - 8.6.4. Surveillance de l'environnement
 - 8.6.5. Aspects de santé publique
 - 8.6.6. Dermatite à Malassezia
 - 8.6.6.1. Signes cliniques
 - 8.6.6.2. Traitement
 - 8.6.7. Autres mycoses
- 8.7. Infections bactériennes
 - 8.7.1. Folliculite ou pyodermite bactérienne superficielle
 - 8.7.2. Pyodermie profonde
 - 8.7.3. Abscesses
 - 8.7.4. La lèpre féline
- 8.8. Maladies auto-immunes, nez et ongles
 - 8.8.1. Maladies auto-immunes
 - 8.8.2. Maladies du nez
 - 8.8.3. Maladies des ongles
- 8.9. Complexe éosinophilique félin
 - 8.9.1. Signes cliniques
 - 8.9.2. Diagnostic
 - 8.9.3. Traitement
- 8.10. Maladies psychogènes hormonales, dermatologiques, cutanées, acné féline
 - 8.10.1. Acné féline
 - 8.10.2. Maladies hormonales
 - 8.10.3. Maladies dermatologiques avec atteinte buccale
 - 8.10.4. Maladies cutanées psychogènes

Module 9. Maladies infectieuses chez les patients félins

- 9.1. Diagnostic en laboratoire des maladies infectieuses
 - 9.1.1. Manipulation des spécimens
 - 9.1.2. Concepts de spécificité, de sensibilité, de prévalence et de valeur prédictive
 - 9.1.3. Techniques de diagnostic courantes
- 9.2. Panleukopenia
 - 9.2.1. Le virus
 - 9.2.2. Pathogénie
 - 9.2.3. Signes cliniques
 - 9.2.4. Diagnostic
 - 9.2.5. Traitement
 - 9.2.6. Prévention
- 9.3. La leucémie féline
 - 9.3.1. Pathogénie et présentations
 - 9.3.2. Diagnostic
 - 9.3.3. Traitement
 - 9.3.4. Pronostic
 - 9.3.5. Prévention
- 9.4. Immunodéficience féline
 - 9.4.1. Pathogénie
 - 9.4.2. Présentations
 - 9.4.3. Maladies associées
 - 9.4.4. Diagnostic
 - 9.4.5. Traitement
 - 9.4.6. Prévention
- 9.5. Péritonite infectieuse féline
 - 9.5.1. Présentations
 - 9.5.2. Diagnostic
 - 9.5.3. Actualisation dans le traitement
- 9.6. Agents pathogènes des voies respiratoires supérieures I. Infections
 - 9.6.1. Principaux agents impliqués
 - 9.6.2. Infections à herpèsvirus : pathogénèse et tableau clinique
 - 9.6.3. Infections à calicivirus : pathogénèse et tableau clinique
 - 9.6.4. Infections bactériennes primaires
 - 9.6.5. Infections fongiques
- 9.7. Infections des voies respiratoires supérieures II. Diagnostic, traitement
 - 9.7.1. Diagnostic : Aigu vs. Chronique
 - 9.7.2. Diagnostic : Techniques et procédures d'échantillonnage
 - 9.7.3. Traitement des infections à herpèsvirus
 - 9.7.4. Traitement des infections à calicivirus
 - 9.7.5. Traitement des infections bactériennes : utilisation responsable des antibiotiques
- 9.8. Infections gastro-intestinales : diarrhée chez les chatons
 - 9.8.1. Importance
 - 9.8.2. Présentations
 - 9.8.3. Étiologie
 - 9.8.4. Diagnostic : protocole et techniques de collecte de spécimens
 - 9.8.5. Traitement des infections de garde
 - 9.8.6. Traitement des infections à tritrichomonas
- 9.9. Infection au SRAS-CoV2 chez le chat
 - 9.9.1. Introduction
 - 9.9.2. Étiologie
 - 9.9.3. Transmission
 - 9.9.4. Diagnostic
 - 9.9.5. Vaccins
- 9.10. Les parasites pulmonaires dans l'espèce féline
 - 9.10.1. Espèces affectant le chat
 - 9.10.2. Le cycle des parasites
 - 9.10.3. Prévalence
 - 9.10.4. Pathogénie
 - 9.10.5. Tableau clinique
 - 9.10.6. Diagnostic
 - 9.10.7. Traitement
 - 9.10.8. Prévention

Module 10. Oncologie chez le patient félin

- 10.1. Approche du patient félin avec une masse
 - 10.1.1. Évaluation initiale
 - 10.1.2. Cytologie : méthodes de prélèvement, de préparation, de coloration et d'expédition
 - 10.1.3. Choisir le type de biopsie
 - 10.1.4. Particularités de la collecte des biopsies en fonction des sites spécifiques
 - 10.1.5. Mise en scène
- 10.2. Particularités de la chimiothérapie chez le chat
 - 10.2.1. Scénarios d'utilisation
 - 10.2.2. Préparation
 - 10.2.3. Administration
 - 10.2.4. Les effets indésirables de la chimiothérapie et leur gestion
- 10.3. Médicaments et électrochimiothérapie
 - 10.3.1. Agents alkylants
 - 10.3.2. Anthracyclines
 - 10.3.3. Antimétabolites
 - 10.3.4. Agents anti-tubuline
 - 10.3.5. Médicaments dérivés du platine
 - 10.3.6. Inhibiteurs de la tyrosine kinase
 - 10.3.7. Autres médicaments
 - 10.3.8. Électrochimiothérapie
- 10.4. Lymphome digestif
 - 10.4.1. Types
 - 10.4.2. Signes cliniques
 - 10.4.3. Diagnostic et stades de la maladie
 - 10.4.4. Traitement et pronostic
- 10.5. Autres types de lymphomes
 - 10.5.1. Lymphome des ganglions lymphatiques périphériques
 - 10.5.2. Lymphome médiastinal
 - 10.5.3. Lymphome nasal
 - 10.5.4. Lymphome rénal
 - 10.5.5. Lymphome du système nerveux central
 - 10.5.6. Lymphome cutané et sous-cutané
 - 10.5.7. Lymphome du pharynx, du larynx et de la trachée
 - 10.5.8. Lymphome oculaire
- 10.6. Tumeurs mammaires
 - 10.6.1. Présentation clinique
 - 10.6.2. Diagnostic
 - 10.6.3. Traitement
 - 10.6.4. Pronostic
- 10.7. Sarcome associé au site d'injection
 - 10.7.1. Pathogénie
 - 10.7.2. Épidémiologie
 - 10.7.3. Manipulation clinique
 - 10.7.4. Traitement
 - 10.7.5. Prévention
- 10.8. Autres types de tumeurs courantes dans l'espèce féline
 - 10.8.1. Carcinome à cellules squameuses
 - 10.8.2. Carcinome respiratoire (nasal et pulmonaire)
 - 10.8.3. Mastocytome
 - 10.8.4. Carcinome spinocellulaire oral
 - 10.8.5. Ostéosarcome
- 10.9. Chirurgie oncologique : marges d'excision
 - 10.9.1. Marges tumorales
 - 10.9.2. Types de résection
 - 10.9.3. Évaluation des marges
 - 10.9.4. Communication avec le pathologiste
 - 10.9.5. Interprétation des marges dans le rapport de biopsie
- 10.10. Gestion de la douleur chez le chat atteint de cancer
 - 10.10.1. Gestion de la douleur chez le chat atteint de cancer
 - 10.10.2. Évaluation
 - 10.10.3. Traitement

06

Méthodologie

Ce programme de formation offre une manière différente d'apprendre. Notre méthodologie est développée à travers un mode d'apprentissage cyclique: ***Le Relearning.***

Ce système d'enseignement est utilisé, par exemple, dans les écoles de médecine les plus prestigieuses du monde et a été considéré comme l'un des plus efficaces par des publications de premier plan telles que le ***New England Journal of Medicine.***





“

Découvrez le Relearning, un système qui abandonne l'apprentissage linéaire conventionnel pour vous emmener à travers des systèmes d'enseignement cycliques: une façon d'apprendre qui s'est avérée extrêmement efficace, en particulier dans les matières qui nécessitent une mémorisation"

À TECH, nous utilisons la méthode des cas

Face à une situation donnée, que doit faire un professionnel? Tout au long du programme, vous serez confronté à de multiples cas cliniques simulés, basés sur des patients réels, dans lesquels vous devrez enquêter, établir des hypothèses et, enfin, résoudre la situation. Il existe de nombreuses preuves scientifiques de l'efficacité de cette méthode. Les spécialistes apprennent mieux, plus rapidement et plus durablement dans le temps.

Avec TECH, vous ferez l'expérience d'une méthode d'apprentissage qui révolutionne les fondements des universités traditionnelles du monde entier.



Selon le Dr Gérvas, le cas clinique est la présentation commentée d'un patient, ou d'un groupe de patients, qui devient un "cas", un exemple ou un modèle illustrant une composante clinique particulière, soit en raison de son pouvoir pédagogique, soit en raison de sa singularité ou de sa rareté. Il est essentiel que le cas soit ancré dans la vie professionnelle actuelle, en essayant de recréer les conditions réelles de la pratique professionnelle vétérinaire.

“

Saviez-vous que cette méthode a été développée en 1912 à Harvard pour les étudiants en Droit? La méthode des cas consiste à présenter aux apprenants des situations réelles complexes pour qu'ils s'entraînent à prendre des décisions et pour qu'ils soient capables de justifier la manière de les résoudre. En 1924, elle a été établie comme une méthode d'enseignement standard à Harvard"

L'efficacité de la méthode est justifiée par quatre acquis fondamentaux:

1. Les vétérinaires qui suivent cette méthode parviennent non seulement à assimiler les concepts, mais aussi à développer leur capacité mentale au moyen d'exercices pour évaluer des situations réelles et appliquer leurs connaissances.
2. L'apprentissage est solidement traduit en compétences pratiques ce qui permet à l'étudiant de mieux s'intégrer dans le monde réel.
3. Grâce à l'utilisation de situations issues de la réalité, on obtient une assimilation plus simple et plus efficace des idées et des concepts.
4. Le sentiment d'efficacité de l'effort investi devient un stimulus très important pour les vétérinaire, qui se traduit par un plus grand intérêt pour l'apprentissage et une augmentation du temps consacré au travail sur le cours.



Relearning Methodology

TECH renforce l'utilisation de la méthode des cas avec la meilleure méthodologie d'enseignement 100% en ligne du moment: Relearning.

Cette université est la première au monde à combiner des études de cas cliniques avec un système d'apprentissage 100% en ligne basé sur la répétition, combinant un minimum de 8 éléments différents dans chaque leçon, ce qui constitue une véritable révolution par rapport à la simple étude et analyse de cas.



Le vétérinaire apprendra par le biais de cas réels et de la résolution de situations complexes dans des environnements d'apprentissage simulés. Ces simulations sont développées à l'aide de logiciels de pointe pour faciliter l'apprentissage par immersion.

Selon les indicateurs de qualité de la meilleure université en ligne du monde hispanophone (Columbia University). La méthode Relearning, à la pointe de la pédagogie mondiale, a réussi à améliorer le niveau de satisfaction globale des professionnels finalisant leurs études.

Cette méthodologie a permis de former plus de 65.000 vétérinaires avec un succès sans précédent dans toutes les spécialités cliniques, quelle que soit la charge chirurgicale. Notre méthodologie d'enseignement est développée dans un environnement très exigeant, avec un corps étudiant universitaire au profil socio-économique élevé et dont l'âge moyen est de 43,5 ans.

Le Relearning vous permettra d'apprendre avec moins d'efforts et plus de performance, en vous impliquant davantage dans votre formation, en développant un esprit critique, en défendant des arguments et en contrastant des opinions: une équation directe vers le succès.

Dans notre programme, l'apprentissage n'est pas un processus linéaire mais il se déroule en spirale (nous apprenons, désapprenons, oublions et réapprenons). Par conséquent, ils combinent chacun de ces éléments de manière concentrique.

Selon les normes internationales les plus élevées, la note globale de notre système d'apprentissage est de 8,01.



Ce programme offre le meilleur matériel pédagogique, soigneusement préparé pour les professionnels:



Support d'étude

Tous les contenus didactiques sont créés par les spécialistes qui enseignent les cours. Ils ont été conçus en exclusivité pour la formation afin que le développement didactique soit vraiment spécifique et concret.

Ces contenus sont ensuite appliqués au format audiovisuel, pour créer la méthode de travail TECH en ligne. Tout cela, élaboré avec les dernières techniques afin d'offrir des éléments de haute qualité dans chacun des supports qui sont mis à la disposition de l'apprenant.



Les dernières techniques et procédures en vidéo

À TECH, nous vous rapprochons des dernières techniques, des dernières avancées pédagogiques et de l'avant-garde des techniques et procédures vétérinaires actuelles. Tout cela, à la première personne, expliqué et détaillé rigoureusement pour atteindre une compréhension complète et une assimilation optimale. Et surtout, vous pouvez les regarder autant de fois que vous le souhaitez.



Résumés interactifs

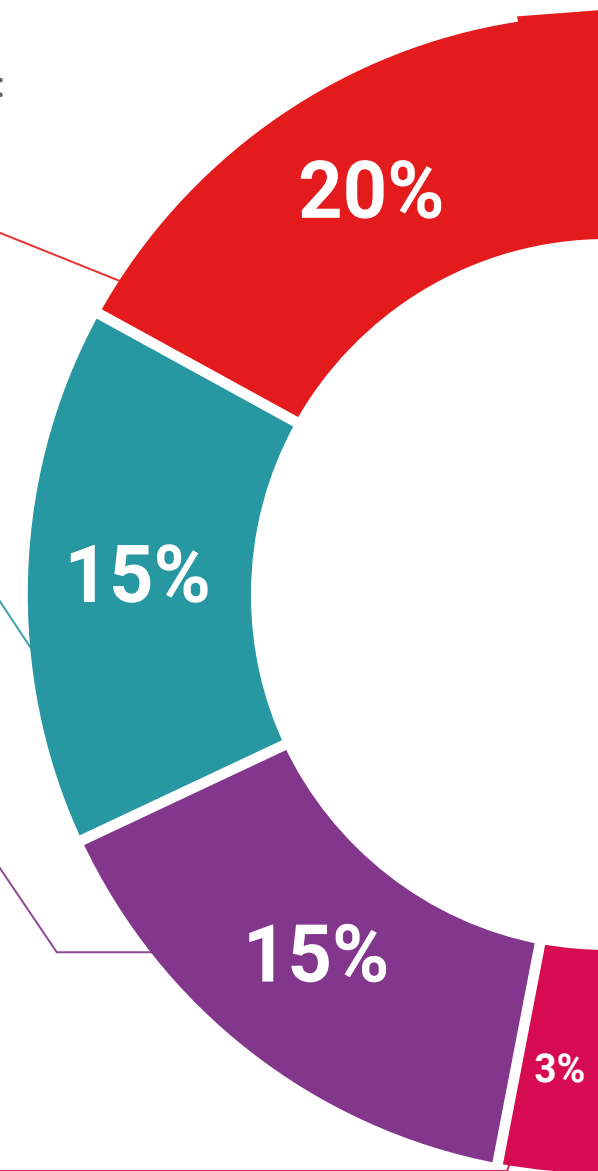
Nous présentons les contenus de manière attrayante et dynamique dans des dossiers multimédias comprenant des fichiers audios, des vidéos, des images, des diagrammes et des cartes conceptuelles afin de consolider les connaissances.

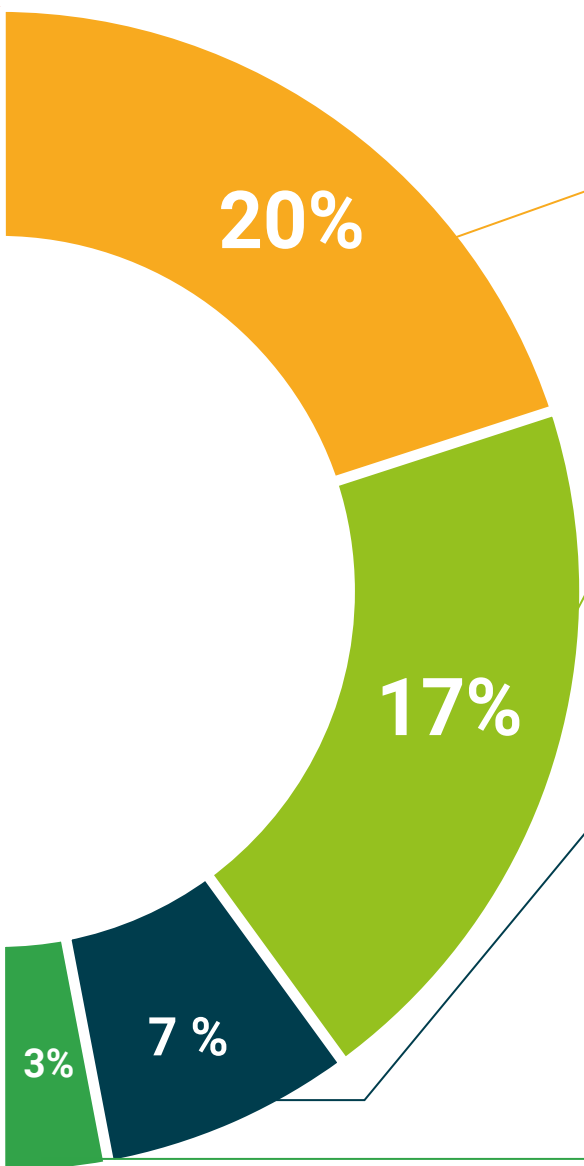
Ce système éducatif unique pour la présentation de contenu multimédia a été récompensé par Microsoft en tant que "European Success Story".



Bibliographie complémentaire

Articles récents, documents de consensus et directives internationales, entre autres. Dans la bibliothèque virtuelle de TECH, l'étudiant aura accès à tout ce dont il a besoin pour compléter sa formation.





Études de cas dirigées par des experts

Un apprentissage efficace doit nécessairement être contextuel. Pour cette raison, TECH présente le développement de cas réels dans lesquels l'expert guidera l'étudiant à travers le développement de la prise en charge et la résolution de différentes situations: une manière claire et directe d'atteindre le plus haut degré de compréhension.



Testing & Retesting

Les connaissances de l'étudiant sont périodiquement évaluées et réévaluées tout au long du programme, par le biais d'activités et d'exercices d'évaluation et d'auto-évaluation, afin que l'étudiant puisse vérifier comment il atteint ses objectifs.



Cours magistraux

Il existe des preuves scientifiques de l'utilité de l'observation par un tiers expert. La méthode "Learning from an Expert" renforce les connaissances et la mémoire, et donne confiance dans les futures décisions difficiles.



Guides d'action rapide

À TECH nous vous proposons les contenus les plus pertinents du cours sous forme de feuilles de travail ou de guides d'action rapide. Un moyen synthétique, pratique et efficace pour vous permettre de progresser dans votre apprentissage.



07 Diplôme

Le Mastère Spécialisé en Médecine et Chirurgie Féline vous garantit, en plus de la formation la plus rigoureuse et la plus actuelle, l'accès à un diplôme universitaire de Mastère Spécialisé délivré par TECH Université Technologique.



“

Dépassez ce programme avec succès et recevez votre diplôme universitaire sans déplacements ni formalités fastidieuses”

Ce **Mastère Spécialisé en Médecine et Chirurgie Féline** contient le programme scientifique le plus complet et le plus actuel du marché.

Après avoir réussi l'évaluation, l'étudiant recevra par courrier postal* avec accusé de réception son correspondant diplôme de **Mastère Spécialisé** délivré par **TECH Université Technologique**.

Le diplôme délivré par **TECH Université Technologique** indiquera la note obtenue lors du Mastère Spécialisé, et répond aux exigences communément demandées par les bourses d'emploi, les concours et les commissions d'évaluation des carrières professionnelles.

Diplôme: **Mastère Spécialisé en Médecine et Chirurgie Féline**
N.° d'Heures Officielles: **1.500 h.**



*Si l'étudiant souhaite que son diplôme version papier possède l'Apostille de La Haye, TECH EDUCATION fera les démarches nécessaires pour son obtention moyennant un coût supplémentaire.



Mastère Spécialisé
Médecine et Chirurgie
Féline

- » Modalité: en ligne
- » Durée: 12 mois
- » Qualification: TECH Université Technologique
- » Intensité: 16h/semaine
- » Horaire: à votre rythme
- » Examens: en ligne

Mastère Spécialisé

Médecine et Chirurgie Féline

