

Certificazione di Lingua Inglese **Livello B1** QCER





“

Ti prepariamo per una società globalizzata caratterizzata dall'espansione inarrestabile di nuovi mercati, da una straordinaria diversità culturale, sociale e linguistica, dall'innovazione e dalla tecnologia come generatori di opportunità, dall'immediatezza e dalla prossimità, dalla collaborazione e dal cambiamento costante.

Ti offriamo l'opportunità di integrarti in questa nuova realtà, grazie a un'eccellente padronanza della lingua"

tech università
tecnologica



Certificazione di Lingua
Inglese **Livello B1**
QCER

Accesso al sito web: www.techitute.com/scuola-di-lingue/certificazione-lingua/certificazione-lingua-inglese-b1

Indice

01

Benvenuto

pág.4

02

Perché è importante
certificare il livello B1?

pag. 8

03

Metodologia e criteri di
valutazione degli esami

pag. 12

04

Chi può sostenere l'esame di
certificazione?

pag. 26

05

Valutazione e certificazione

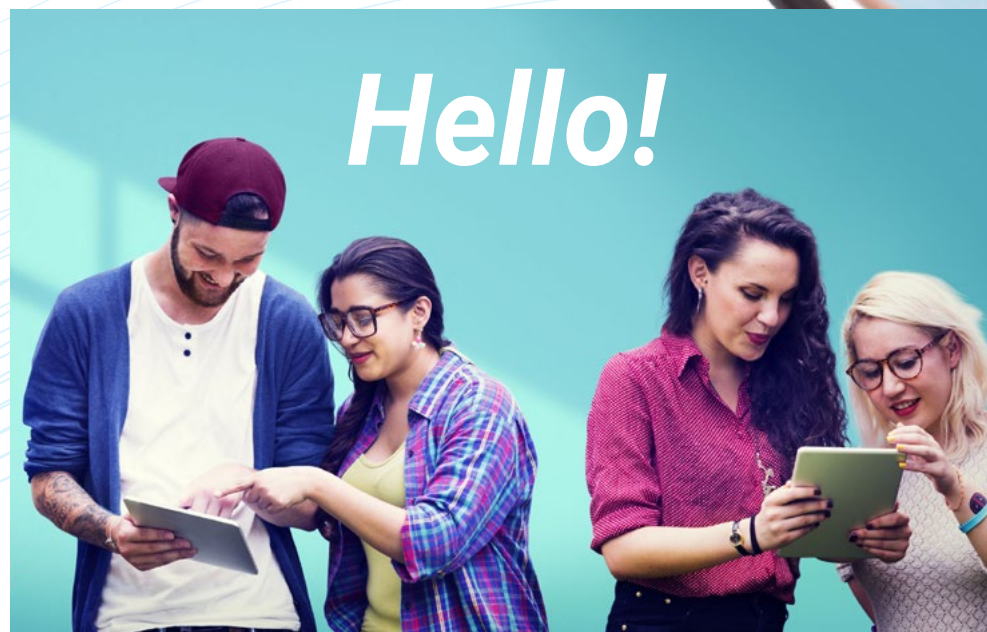
pag. 30



01 Benvenuto

L'inglese è presente nella maggior parte delle risorse e degli strumenti a cui si accede comunemente in diversi ambienti di lavoro. Questo significa che molte offerte di lavoro richiedono un livello minimo di fluidità in questa lingua, soprattutto se sono incentrate sulla sfera digitale o hanno esigenze legate a internet, dato che più del 50% dei siti web del mondo sono in inglese.

Pertanto, certificare un livello B1 di inglese è un passo decisivo per un futuro lavorativo migliore. Questo livello intermedio è ideale per consolidare le competenze nel CV e aumentarne la qualità, senza dover ricorrere a livelli più alti che richiedono uno sforzo maggiore.





“

Più del 70% delle attuali offerte di lavoro hanno come requisito minimo una conoscenza di base dell'inglese. Aumenta la tua occupabilità con questa certificazione universitaria in inglese di livello B1 di TECH”

Presentazione

Il livello B1 è già il primo contatto con ambienti e situazioni più avanzate, perciò è di vitale importanza certificare questo livello di abilità per eventuali offerte o opportunità di lavoro internazionali. Poiché la lingua inglese è ampiamente utilizzata anche al di fuori dei paesi anglofoni, questa certificazione universitaria è un grande passo verso la visibilità internazionale.

Il livello B1 di inglese fornisce la base perfetta per i candidati in possesso di un livello intermedio della lingua, ma che non possono investire il tempo necessario per il livello B2, stimato in circa 200 ore.

Avrai anche la possibilità di decidere quando e a che ora sostenere l'esame, con il supporto di un esaminatore personale di TECH.

Migliorerai significativamente la sezione linguistica del tuo CV presentando una certificazione in inglese intermedio, approvata dal QCER.





“

È stato dimostrato che imparare le lingue rende più intelligenti. Le reti neurali del cervello si rafforzano come risultato dell'apprendimento delle lingue"

José Antonio Marina.
Filosofo, saggista e educatore.



Flessibile e su misura

Sostieni il tuo esame ovunque tu sia, 100% online, nell'orario che preferisci. Scegli l'esame che fa per te.



Senza stress

Sei nervoso di affrontare lunghe code per iscriverti all'esame e fare i vari test? Potrai registrarti online e fare il tuo test con un esaminatore solo per te, senza pressioni esterne.



Senza attesa

Ricevi la tua certificazione in tempo record e in formato digitale in modo da poterla portare sempre con te.



02

Perché è importante certificare il livello B1?

Essendo l'inglese una lingua così predominante, il livello di domanda è solitamente più elevato. È quindi fondamentale per il successo sul posto di lavoro certificare un livello intermedio di comprensione della lingua, ed è ancora più importante che questa valutazione sia ratificata secondo il QCER.

Inoltre, qualsiasi professione o lavoro a contatto con il pubblico richiede una buona padronanza dell'inglese, quindi questa certificazione linguistica universitaria di TECH è un'opzione accademica di qualità per aumentare la propria occupabilità nel settore dei servizi.





“

*Certificherai le tue competenze sviluppate
in inglese in modo comodo e agile, senza
preoccuparti di spostamenti o fastidiose formalità”*

TECH Università Tecnologica

Il Quadro Comune Europeo di Riferimento per la Conoscenza delle Lingue stabilisce i propri criteri per valutare il livello di uno studente in una determinata lingua. Sebbene esistano altri sistemi di convalida, provengono da istituzioni private e quindi non hanno validità.

TECH offre l'opportunità di sostenere un test unico, in cui lo studente otterrà una qualifica di livello universitario basata interamente sul QCER, l'unico sistema riconosciuto e accettato in tutta Europa.

Essendo conforme al QCER, questa certificazione universitaria ti aiuterà a proiettare la tua carriera all'estero con la lingua più usata nel mondo.

Otterrai un significativo vantaggio competitivo nelle offerte di lavoro e nei processi di selezione in cui la conoscenza della lingua inglese è importante.



“

Nel mondo globalizzato di oggi, la tua certificazione universitaria in inglese di livello B1 ti aprirà le porte a un mondo di cultura e informazione che prima era inaccessibile”



03

Metodologia e criteri di valutazione degli esami

TECH ha dedicato un'attenzione meticolosa ed esaustiva allo sviluppo di questo esame di lingua, al fine di garantire al candidato la massima garanzia e l'approvazione internazionale. Seguendo le linee guida descritte dal QCER, questo esame è adattato al quadro linguistico maggiormente accettato nel mondo.





“

Un punteggio alto in questo test di livello B1 ti garantisce un grado intermedio superiore, dandoti più sicurezza per un futuro miglioramento”

Quali sono le competenze del livello B1?

01

Saper comprendere i punti principali di un testo chiaro in lingua standard su argomenti familiari relativi al lavoro, allo studio e al tempo libero

02

Saper affrontare la maggior parte delle situazioni che possono presentarsi durante un viaggio nelle zone in cui si usa la lingua

Il livello B1 riflette la specifica del livello di soglia per un viaggiatore che si reca in un paese straniero, e ha forse due caratteristiche principali. La prima è la capacità di mantenere l'interazione e di farsi capire in una varietà di situazioni, ad esempio:

- ♦ Comprendere le idee principali di una estesa discussione, purché il discorso sia chiaramente articolato e ad un livello di linguaggio standard
- ♦ Offrire e chiedere opinioni in una discussione informale con amici
- ♦ Esprimere in modo comprensibile l'idea principale che si vuole trasmettere
- ♦ Utilizzare in modo flessibile un linguaggio ampio e semplice per esprimere gran parte di ciò che si desidera
- ♦ Saper sostenere una conversazione o un dibattito, nonostante a volte può essere difficile da comprendere quando si cerca di esprimere con precisione qualcosa
- ♦ Continuare a parlare in modo comprensibile, anche se ci sono evidenti pause per la pianificazione o la correzione grammaticale o lessicale, specialmente durante lunghi periodi di produzione libera



03

Saper produrre testi semplici e coerenti su argomenti che siano familiari o per i quali si nutra un interesse personale

04

Saper descrivere esperienze, eventi, desideri e aspirazioni, oltre a giustificare brevemente le proprie opinioni o spiegare i propri progetti

La seconda caratteristica è la capacità di saper affrontare in modo flessibile i problemi quotidiani come, ad esempio:

- ♦ Trattare le situazioni meno comuni nel trasporto pubblico, le situazioni tipiche che si presentano quando si prenota un viaggio attraverso un'agenzia o quando si viaggia
- ♦ Impegnarsi in conversazioni su argomenti abituali senza averlo pianificato
- ♦ Saper sporgere reclami
- ♦ Prendere l'iniziativa in un'intervista o in una visita (ad es. saper iniziare un nuovo argomento), nonostante si è ancora sensibilmente dipendente dall'intervistatore durante l'interazione
- ♦ Sapere chiedere a qualcuno di chiarire o elaborare quanto appena detto

“

Con questa certificazione universitaria, potrai certificare il tuo livello B1 di inglese, una delle lingue più importanti e appassionanti d'Europa e del mondo”

Quadro di autovalutazione di livello B1

Cosa è in grado di fare una persona con questo livello?

Comprendere

Comprensione orale

- ♦ Capire le idee principali quando il discorso è chiaro e normale e tratta di questioni quotidiane che si svolgono al lavoro, a scuola, nel tempo libero, ecc.
- ♦ Comprendere l'idea principale di molti programmi radiofonici o televisivi che trattano argomenti di attualità o di interesse personale o professionale, quando l'articolazione è relativamente lenta e chiara

Comprensione scritta

- ♦ Comprendere testi scritti in una lingua di uso quotidiano o in un linguaggio legato al lavoro
- ♦ Comprendere la descrizione di eventi, sentimenti e desideri nelle lettere personali

Parlare

Interazione orale

- ♦ Saper affrontare quasi tutte le situazioni che si incontrano quando si viaggia in luoghi dove si parla la lingua
- ♦ Impegnarsi spontaneamente in una conversazione su argomenti quotidiani di interesse personale o rilevanti per la vita quotidiana (es. famiglia, hobby, lavoro, viaggi ed eventi attuali)

Espressione orale

- ♦ Collegare frasi in modo semplice per descrivere esperienze ed eventi, i propri sogni, speranze e ambizioni
- ♦ Spiegare e giustificare brevemente le proprie opinioni e progetti
- ♦ Narrare una storia, la trama di un libro o di un film, e descrivere le reazioni ad essa

Scrivere

Redazione scritta

- ♦ Scrivere testi semplici e ben collegati su argomenti familiari o di interesse personale
- ♦ Scrivere lettere personali che descrivono esperienze e impressioni

Disporrai di tutte le agevolazioni necessarie affinché tu possa concentrarti su ciò che è importante: superare il test di livello.

Aspetti qualitativi dell'uso della lingua parlata nel livello B1

(Secondo il Quadro Comune Europeo di Riferimento per la Conoscenza delle Lingue)

Cosa ci si aspetta di raggiungere da questo livello?

Risultato

- ◆ Avere un repertorio linguistico sufficientemente ampio per cavarsela e un vocabolario adeguato a esprimersi, anche se in modo esitante e con circonlocuzioni, su argomenti come la famiglia, gli hobby e gli interessi, il lavoro, i viaggi e l'attualità

Interazioni

- ◆ Iniziare, mantenere e terminare semplici conversazioni faccia a faccia su argomenti quotidiani di interesse personale
- ◆ Ripetere parte di ciò che qualcun altro ha detto per confermare la comprensione reciproca

Correzione

- ◆ Usare con ragionevole precisione un repertorio di formule e strutture di uso comune associate a situazioni prevedibili

Coerenza

- ◆ Collegare una serie di elementi brevi, discreti e semplici per formare una sequenza lineare di idee correlate

Fluidità

- ◆ Continuare a parlare in modo comprensibile, anche se ci sono evidenti pause per la pianificazione o la correzione grammaticale o lessicale, specialmente durante lunghi periodi di discorso libero



01

Obiettivi

Obiettivi di comprensione orale

Il candidato è in grado di:

- ◆ Comprendere informazioni concrete relative ad argomenti quotidiani o al lavoro e identificare sia il messaggio generale che i dettagli specifici, purché il discorso sia chiaramente articolato con un accento normale
- ◆ Comprendere le idee principali di un discorso chiaro e corretto su argomenti quotidiani relativi al lavoro, alla scuola o al tempo libero, comprese brevi narrazioni
- ◆ Seguire generalmente le idee principali di una lunga discussione in corso purché il discorso sia chiaramente articolato e ad un livello di linguaggio standard
- ◆ Comprendere, in termini generali, discorsi semplici e brevi su argomenti quotidiani, purché siano espressi con una pronuncia corretta e chiara
- ◆ Comprendere una conferenza o un seminario nel proprio campo, a condizione che l'argomento sia familiare e che la presentazione sia semplice e chiaramente strutturata
- ◆ Comprendere semplici informazioni tecniche, ad esempio le istruzioni per l'uso di apparecchi di uso frequente, e seguire indicazioni dettagliate
- ◆ Comprendere le idee principali dei notiziari radiofonici e di altro materiale registrato più semplice che tratta argomenti quotidiani trasmessi in modo relativamente lento e chiaro
- ◆ Comprendere il contenuto informativo della maggior parte del materiale registrato o trasmesso relativo ad argomenti di interesse personale con una pronuncia chiara e corretta



02

Obiettivi di comprensione del testo

Il candidato è in grado di:

- Leggere semplici testi basati sulla realtà riguardo ad argomenti relativi al proprio campo di competenza con un livello soddisfacente di comprensione
- Comprendere la descrizione di fatti, sentimenti e desideri nelle lettere personali abbastanza bene da stabilire una corrispondenza regolare con un amico straniero
- Trovare e comprendere informazioni rilevanti in materiale scritto di uso quotidiano come lettere, cataloghi e brevi documenti ufficiali
- Consultare testi lunghi per trovare l'informazione desiderata e sapere come raccogliere informazioni da diverse parti di un testo o da diversi testi per svolgere un compito specifico
- Riconoscere idee significative da semplici articoli di giornale che trattano questioni quotidiane
- Identificare le conclusioni principali in testi chiaramente argomentativi
Riconoscere la linea di argomentazione nel trattamento di un tema presentato, anche se non necessariamente in tutti i dettagli
- Comprendere istruzioni semplici e chiaramente scritte relative ad un apparecchio
- Capire molti film in cui le immagini e l'azione guidano gran parte della trama e che sono articolati chiaramente e con un livello di linguaggio semplice
- Comprendere le idee principali dei programmi televisivi che trattano argomenti quotidiani quando sono articolati in modo relativamente lento e chiaro

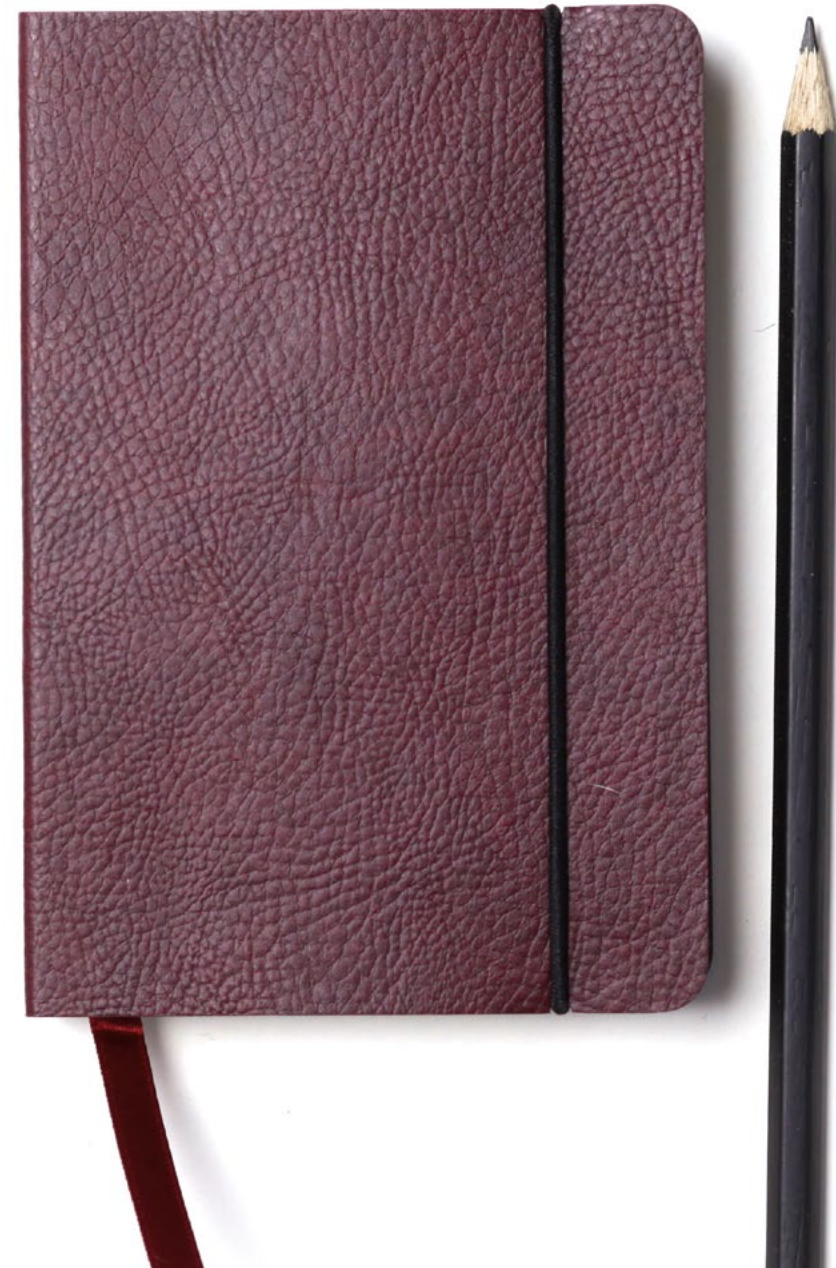


03

Obiettivi di produzione orale

Il candidato è in grado di:

- Eseguire, con ragionevole scioltezza, una semplice descrizione di una varietà di argomenti di interesse, presentandoli come una sequenza lineare di elementi
- Fornire descrizioni semplici su una varietà di argomenti abituali nel proprio campo di specializzazione
- Eseguire con ragionevole scioltezza semplici narrazioni o descrizioni seguendo una sequenza lineare di elementi
- Fare resoconti dettagliati delle esperienze descrivendo sentimenti e reazioni
- Raccontare i dettagli di eventi imprevedibili, per esempio, un incidente
- Raccontare trame di libri o film e descrivere le proprie reazioni ad essi
- Descrivere sogni, speranze e ambizioni
- Descrivere eventi reali o immaginari Narrare storie
- Fornire brevi motivazioni e spiegazioni per opinioni, piani e azioni
- Sviluppare argomenti abbastanza bene da essere compresi senza difficoltà la maggior parte delle volte
- Fare brevi dichiarazioni provate su un argomento rilevante nel proprio campo che siano chiaramente comprensibili, nonostante siano espresse con un accento e un'intonazione inequivocabilmente stranieri
- Fare una breve presentazione preparata su un argomento nel proprio campo di specializzazione che sia sufficientemente chiara da poter essere seguita senza difficoltà per la maggior parte del tempo e le cui idee principali siano spiegate con ragionevole precisione Saper rispondere a domande complementari, nonostante possa essere necessario chiedere che vengano ripetute se si parla velocemente

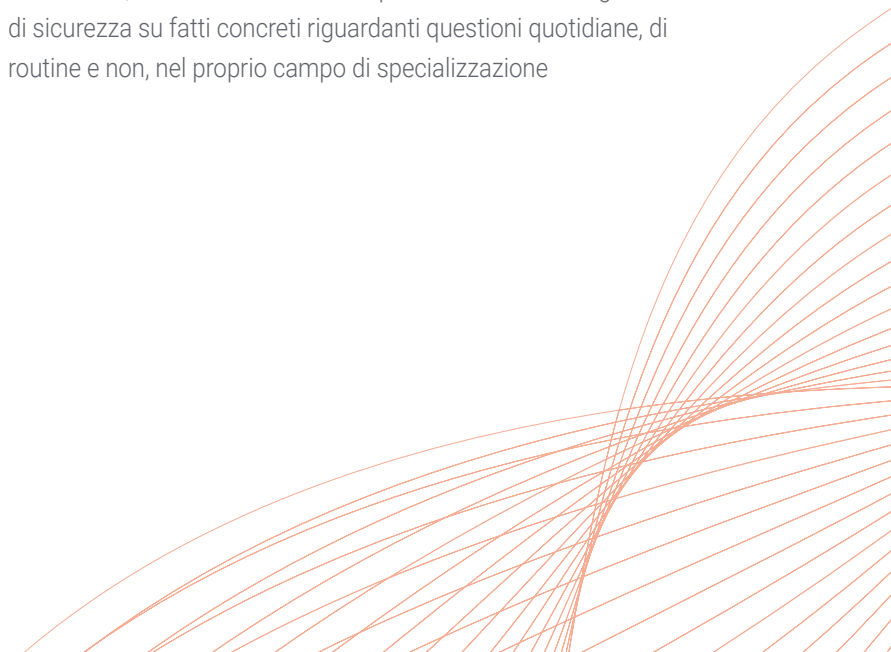


04

Obiettivi di redazione scritta

Il candidato è in grado di:

- Scrivere testi semplici e coesi su una serie di argomenti quotidiani nel loro campo di interesse, collegando una serie di diversi elementi brevi in una sequenza lineare
- Scrivere descrizioni semplici e dettagliate su una serie di argomenti quotidiani nel proprio campo di specializzazione
- Scrivere racconti di esperienze descrivendo sentimenti e reazioni in testi semplici e strutturati
- Scrivere una descrizione di un evento specifico, un viaggio recente, reale o immaginario, e saper raccontare una storia
- Scrivere rapporti molto brevi in formato convenzionale con informazioni su eventi comuni e le ragioni di determinate azioni
- Scrivere brevi e semplici saggi su argomenti di interesse Saper riassumere, comunicare e dare un'opinione con un certo grado di sicurezza su fatti concreti riguardanti questioni quotidiane, di routine e non, nel proprio campo di specializzazione



Caratteristiche dell'esame di inglese di livello B1

1 COSA valuta l'esame di TECH UNIVERSITÀ TECNOLOGICA?

- ♦ Il contenuto dell'esame e i criteri di valutazione saranno quelli corrispondenti ai descrittori del QCER
- ♦ Non si possono usare compiti o materiali d'esame pubblicati
- ♦ Le quattro abilità (parlare, scrivere, ascoltare, leggere) saranno valutate insieme o separatamente. Possono essere inclusi anche esercizi sull'uso della lingua
- ♦ Tutti gli esercizi del test, con la possibile eccezione dei compiti di uso della lingua, saranno vicini ai compiti del mondo reale e i materiali di testo saranno autentici, per quanto possibile e secondo il livello testato. Questo sarà necessariamente il caso a partire dal livello B1

2 Qual è la durata dell'esame?

La durata degli esami, qualunque sia il livello certificato, non sarà inferiore a 137 minuti e non superiore a 195 minuti



3 COME si svolge l'esame?

- I test di comprensione orale e scritta e il test di redazione scritta si svolgono al computer
- La prova orale consiste in un'intervista, quando possibile, con due esaminatori e registrata
- Le prove di espressione scritta e orale, quando possibile, saranno valutate da due esaminatori secondo le procedure stabilite da TECH

È necessario ottenere almeno un punteggio di 6 in ogni parte dell'esame per superarlo.

Se non superi tutte le aree, non otterrai il tuo certificato, ma ti daremo un rapporto dettagliato delle tue abilità in ogni area e competenza.

4 Quali sono i criteri di valutazione?

Per quanto riguarda le valutazioni, TECH, seguendo le raccomandazioni, utilizza i seguenti criteri:



I candidati che ottengono almeno il 60% in ciascuna delle 4 parti dell'esame saranno considerati promossi Dal punteggio complessivo, verrà assegnato un voto che apparirà sul certificato, basato sulla seguente scala:



Se un candidato non supera una delle 4 parti del test, dovrà ripetere l'esame completo.

Struttura, durata e ponderazione delle 4 parti dell'esame

Di seguito è riportata una tabella con le sezioni, le caratteristiche e la durata delle diverse parti del test.

Durata	Sezioni			Istruzioni
	Competenze		Tempo	
B1 137-195 minuti	Produzione orale	Monologo e domande dirette	12-15 minuti	Istruzioni in lingua nativa
	Comprensione orale	2 documenti audio/video di massimo 5 minuti 2 audio per ogni documento	30-40 minuti	
	Redazione scritta	Redazione di 2 testi di diversa tipologia, minimo 250 in totale	50-70 minuti	
	Comprensione scritta	2 documenti autentici di minimo 900 parole	45-70 minuti	



Conoscere la natura del test prima di sostenerlo ti renderà più facile prepararti in modo ottimale"

Struttura dell'esame di inglese livello B1

Sarà composto da 4 parti:

Ascoltare, Parlare, Leggere e Scrivere

La durata totale dell'esame va dai 90 ai 195 minuti, con le prime tre parti che si svolgono una dopo l'altra (1^a Ascolto, 2^a Scrittura, 3^a Lettura). Ci deve essere un minimo di 20 minuti di riposo tra le prime tre parti e la 4^a parte (Parlare), che può svolgersi nello stesso giorno o in un giorno diverso, fino a un massimo di 7 giorni dopo il completamento dell'altro blocco.

Ascolto (Durata: 30-40 minuti)

Consiste in 4 esercizi, ognuno dei quali è basato su una registrazione audio che può essere un monologo o una conversazione tra 2 o più persone. Gli esercizi includono: scelta multipla, completamento di frasi, completamento di tabelle, grafici o diagrammi, e risposte brevi in una o due frasi. Da notare che in questa parte dell'esame si possono sentire accenti di tutto il mondo, il che aggiunge un notevole grado di difficoltà.

Lettura (Durata: 45-70 minuti)

Consiste in 40 domande raggruppate in 3 sezioni. Ogni testo è di una e due e vengono poste diverse domande a riguardo. I testi sono estratti da libri, articoli di ricerca, giornali e riviste scientifiche. Il tipo di domande, come nella parte orale, è molto vario: scelta multipla, completamento di tabelle, grafici o diagrammi, individuazione di informazioni nel testo, l'opinione delle, ecc.

Scrittura (Durata: 50-70 minuti)

Questa parte consiste in due esercizi, una redazione tra 80 e 200 e una tra 200 e 350 parole. La prima redazione consiste in una breve relazione su un'informazione fornita all'esaminando in qualsiasi formato (testo, grafico, tabella o diagramma).

Per il saggio di 200-350 parole, un'informazione viene di solito presentata molto brevemente (un paio di righe), seguita da un'affermazione su di essa, e poi si chiede all'esaminando di spiegare se è d'accordo o meno con l'affermazione, esponendo brevemente gli argomenti necessari. Il secondo esercizio rappresenta due terzi del voto di scrittura e il primo esercizio un terzo.

Parlato (Durata: 12-15 minuti)

In quest'ultima parte si ha una conversazione con un esaminatore, che vuole essere il più realistica possibile. È diviso in 3 sottoparti. Nella prima, si risponde a domande personali, familiari e/o quotidiane. Nella seconda, l'esaminando parla su un argomento specifico indicato dall'esaminatore. In questo caso si valuta la capacità di produrre un

discorso coerente e ordinato. Nell'ultima, sia l'esaminatore che l'esaminato hanno una conversazione di su un argomento specifico, dove vengono valutate l'interazione orale e le capacità di discussione. L'intera parte di conversazione è registrata allo scopo di un'ulteriore revisione.

Sezioni						
Durata	Competenze	Osservazioni	Elementi	Esercizi	Tempo	Istruzioni
B1 137-195 minuti	Espressione e interazione orale	Monologo e domande dirette. Gli esami orali devono essere registrati.		Minimo 2	12-15 minuti	Istruzioni in lingua nativa
	Comprensione orale	Diversi documenti audio/video, minimo 2 documenti. Massimo 2 audio per documento. Durata minima di 1 minuto e massimo 4 minuti per documento.	Un minimo di 5 attività e un massimo di 10 attività per esercizio. Totale minimo di 15 attività, raccomandato 20.	Minimo 2 e massimo 4, nessun compito dicotomico accettato	30-40 minuti	
	Produzione scritta	Redazione di testi di diverse tipologie.	Minimo 30 parole e massimo 80.	Minimo 2 esercizi	50-70 minuti	
	Comprensione del testo	Diversi documenti autentici; minimo 800 e massimo 1300 parole in totale.	Un minimo di 5 attività e un massimo di 10 attività per esercizio. Totale minimo di 15 attività, raccomandato 20.	Minimo 2 e massimo 4, nessun compito dicotomico accettato	45-70 minuti	

04

Chi può sostenere l'esame di certificazione?

I candidati al test di certificazione del livello B1 possono essere membri della comunità universitaria, così come cittadini o stranieri (di età superiore ai 16 anni) che desiderano accreditare il loro livello di competenza linguistica per scopi/ambiti accademici, educativi, professionali o personali.

Nonostante gli interessi e le motivazioni dei nostri studenti siano diversi tutti hanno un obiettivo comune, migliorare e certificare il loro livello di inglese.





“

TECH ti facilita l'accesso all'esame e ti aiuta a superarlo. Non continuare a pensarci e certifica il tuo livello!”

Qual è l'interesse dei nostri studenti a certificare il proprio livello?



Accademico il 25%

- Accesso a un titolo universitario
- Accesso a studi di dottorato
- Accesso a Master Universitari o istruzione post-laurea



Educativo il 13%

- Continuazione studi linguistic
- Miglioramento delle competenze linguistiche



Personale il 12%

- Migliorare il CV
- Conferma delle competenze



Lavorativo/Professionale il 50%

- Accesso a un nuovo posto di lavoro
- Promozione o miglioramento lavorativo





“

TECH ti dà supporto nell'affrontare l'esame online, mettendo a tua disposizione tutti i mezzi affinché tu possa concentrarti sul test"

05

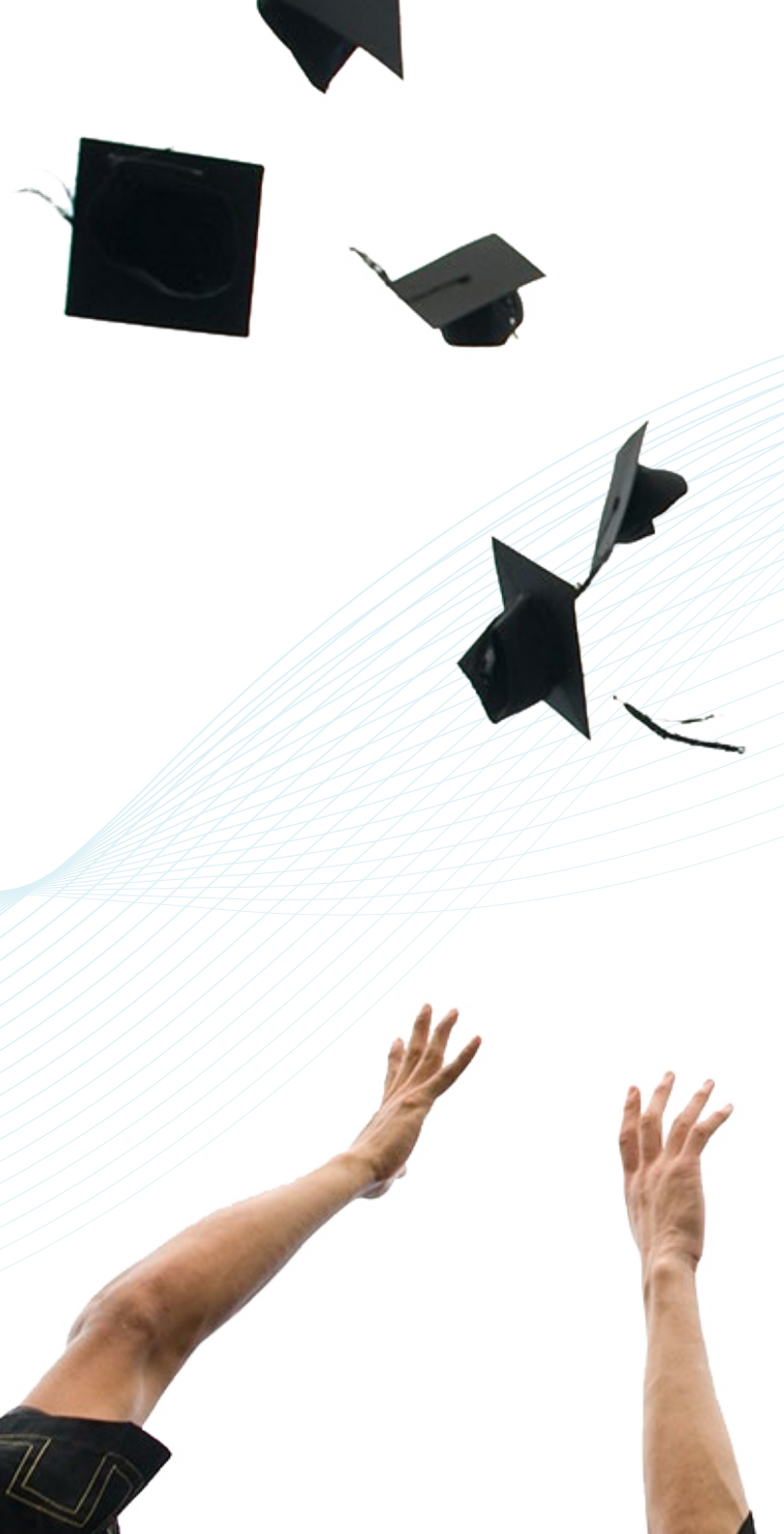
Valutazione e certificazione

Ogni parte dell'esame rappresenta il 25% del voto totale. Per il superamento di ogni parte è richiesto un punteggio minimo di 6.

- ♦ Per superare l'esame, è necessario completare tutte le prove e ottenere una media superiore a 6
- ♦ Per ottenere il voto complessivo di NOTEVOLE nell'esame, è necessario superare tutte le prove con un voto superiore a 6, e ottenere una media tra 7, 8 e 9
- ♦ Per ottenere la qualifica complessiva di ECCELLENTE nell'esame, è necessario superare tutte le prove con un voto superiore a 6, e ottenere una media tra 9 e 10
- ♦ Solo le persone che hanno superato l'esame con un minimo di 6 potranno richiedere la certificazione di idoneità rilasciata da TECH Università Tecnologica

Il livello sarà considerato superato se il punteggio totale finale è superiore o uguale al 60% del punteggio totale. Non verrà fatta una media se non si raggiunge un minimo del 60% del punteggio possibile in ciascuna delle competenze valutate.

Le certificazioni saranno rilasciate solo se il livello è stato raggiunto.





“

Per ottenere la certificazione, è necessario ottenere un punteggio di 6 o più in ciascuna delle 4 sezioni dell'esame"



Sostieni il tuo esame online, con un tutor esperto che ti guiderà attraverso l'intero processo. Fai questo passo e certifica il tuo livello linguistico!"

Certificazione

Dopo aver completato con successo l'esame, lo studente riceverà un certificato di riconoscimento che garantisce la sua preparazione e competenza nel presente livello del QCER.



*Apostille dell'Aia. Se lo studente dovesse richiedere che il suo diploma cartaceo sia provvisto di Apostille dell'Aia, TECH EDUCATION effettuerà le gestioni opportune per ottenerla ad un costo aggiuntivo.

Istruzioni per l'esame



Solo i candidati che si sono registrati durante il periodo di iscrizione e che sono nelle liste ufficiali possono sostenere l'esame.



È obbligatorio presentare all'esame una carta d'identità o un passaporto valido. Nessuna persona può accedere all'esame senza identificazione.



I test di accreditamento linguistico possono essere adattati ai candidati con esigenze speciali. A tal fine, il tipo di disabilità (motoria, visiva, uditiva, ecc.) e il grado di disabilità devono essere indicati al momento dell'iscrizione, debitamente giustificati da un rapporto medico. L'accettazione della domanda sarà condizionata dal preavviso dato al centro e dalla disponibilità delle risorse dello stesso.



tech università
tecnologica



Certificazione di Lingua
Inglese **Livello B1**
QCER

Certificazione di Lingua
Inglese Livello B1 QCER