

ماجستير خاص

علم النفس العصبي السريري



الجامعة
التكنولوجية
tech

ماجستير خاص

علم النفس العصبي السريري

- « طريقة التدريس: أونلاين
- « مدة الدراسة: 12 شهراً
- « المؤهل الجامعي من: TECH الجامعة التكنولوجية
- « عدد الساعات المخصصة للدراسة: 16 ساعات أسبوعياً
- « مواعيد الدراسة: وفقاً لوتيرتك الخاصة
- « الامتحانات: أونلاين

رابط الدخول إلى الموقع الإلكتروني: www.techtitute.com/ae/psychology/professional-master-degree/master-clinical-neuropsychology

الفهرس

01	المقدمة	صفحة 4
02	الأهداف	صفحة 8
03	الكفاءات	صفحة 12
04	هيكل الإدارة وأعضاء هيئة تدريس الدورة التدريبية	صفحة 16
05	الهيكل والمحتوى	صفحة 20
06	المنهجية	صفحة 30
07	المؤهل العلمي	صفحة 38

المقدمة

علم النفس العصبي هو أحد أشهر العلوم العصبية لتطبيقه المستمر والناجح في فهم عمل الجهاز العصبي والأعراض المرتبطة بالأمراض المختلفة التي تؤثر، قبل كل شيء، على الدماغ. على الرغم من كونه تخصص حديث نسبيًا، إلا أن الحقيقة هي أن مساهماته في العلاج السريري للمرضى، على سبيل المثال، مع الأمراض التنكسية العصبية، قد أظهرت نتائج إيجابية للغاية من حيث تحسين نوعية حياتهم. نظرًا لأهمية هذا الفرع من علم النفس اليوم ، فقد اعتبرت جامعة TECH أنه من الضروري تطوير هذا البرنامج الكامل للغاية الذي سيكون الخريج قادرًا على التعلم بالتفصيل أحدث التطورات المطبقة في هذا التخصص. كل هذا من خلال درجة علمية عبر الإنترنت بنسبة 100٪ يمكنك من خلالها العمل على إتقان مهاراتك المهنية مع دمجها مع عملك وحياتك الشخصية.



تقدم جامعة *TECH* درجة الماجستير الخاص هذه كفرصة فريدة للتعلم بالتفصيل
أكثر خصوصيات وعموميات علم النفس العصبي السريري من خلال شهادة عبر الإنترنت
بنسبة 100%*



تحتوي درجة الماجستير في علم النفس العصبي السريري على البرنامج العلمي الأكثر اكتمالا وحداثة في السوق. أبرز صفاته هي:

- ♦ تطوير الحالات العملية التي يقدمها الخبراء في علم النفس وعلم الأعصاب
- ♦ المحتويات الرسومية والتخطيطية والعملية البارزة التي يتم تصورها بها، تجمع المعلومات العلمية والعملية حول تلك التخصصات الأساسية للممارسة المهنية
- ♦ الممارسات العملية حيث يمكن إجراء عملية التقييم الذاتي لتحسين عملية التعلم
- ♦ تركيزها الخاص على المنهجيات المبتكرة
- ♦ دروس نظرية، أسئلة للخبير، منتديات نقاش حول مواضيع مثيرة للجدل وأعمال التفكير الفردي
- ♦ توفر المحتوى من أي جهاز ثابت أو محمول متصل بالإنترنت

لقد سمح لنا تطور علم النفس العصبي بفهم الاضطرابات بعمق من خلال الدراسة الشاملة للعلاقات بين الدماغ والسلوك في حالة إكلينيكية معينة. بفضل هذا، تمكن المتخصصون الذين كرسوا أنفسهم لهذا الفرع من علم النفس من إتقان استراتيجياتهم التشخيصية بناءً على ما يتم ملاحظته في المريض، والقدرة على تكييف العلاجات الدوائية والعلاجات السلوكية المعرفية بطريقة أكثر فعالية وشخصية، وكذلك التأثير الإيجابي والمحتمل على تحسين نوعية حياتهم.

ومع ذلك، فهو علم يتطور على قدم وساق ويكشف عن مجاهيل جديدة كل عام، ولهذا السبب يجب على المتخصصين في هذا القطاع تحديث معارفهم باستمرار حتى يتمكنوا من تقديم أفضل خدمة لمرضاهم، بناءً على طليعة العلم. لهذا، طورت جامعة TECH وفريقها من الخبراء في علم النفس وعلم الأعصاب درجة الماجستير الخاص الكاملة جدًا في علم النفس العصبي السريري.

إنها درجة متعددة التخصصات ومكثفة ستزود الخريجين بجميع المعلومات التي يحتاجونها لإتقان أحدث التطورات في هذا التخصص. ولهذا، سوف يتعمق في قواعده، وكذلك مبادئ علم التشريح العصبي، مع التركيز بشكل خاص على الوظائف المعرفية والأنواع المختلفة من القواعد العصبية الحيوية المعروفة اليوم. وسوف يتعمق أيضًا في تلف الدماغ والحسنة الكلامية، والعجز عن الكتابة، وتعدُّد القراءة، فضلاً عن أوجه القصور المعرفي والأمراض التنكسية العصبية. وأخيرًا، سيركز على التقييم النفسي العصبي الأساسي وتقنيات إعادة التأهيل، وسيختتم بمراجعة شاملة للعلاجات الدوائية الأكثر فاعلية، وتوصياتها والحالات التي يجب تجنبها فيها.

كل هذا من خلال برنامج عبر الإنترنت بنسبة 100% يتضمن 1500 ساعة من المواد النظرية والعملية والإضافية التي تم اختيارها وتصميمها من قبل فريق التدريس. بالإضافة إلى ذلك، سيكون كل المحتوى متاحًا منذ بداية النشاط الأكاديمي، ويمكن تنزيله على أي جهاز متصل بالإنترنت للتشاور دون اتصال بالإنترنت، حتى بعد الانتهاء من الدرجة العلمية.

وبالتالي، فهي فرصة فريدة لأخذ برنامج يتكيف مع احتياجات قطاع علم النفس والمتطلبات الأكثر تعقيدًا للمهنة.



ستكون قادرًا على تكوين معرفة شاملة حول أسس وأصول هذا التخصص، والتعمق في ما كتب المؤلفين الأوائل والأعمال الأكثر صلة "

إنه برنامج مصمم يارتباط وثيق بأحدث التطورات العلمية في علم النفس العصبي ويتضمن الوظائف والتطورات المعرفية المتعلقة بالقواعد العصبية الحيوية المختلفة.

هل تعرف كيفية تحديد أنواع التطبيق العملي وخصائصه؟ مع برنامج الماجستير الخاص هذا، ستعرف كل واحد منهم بالتفصيل: حركي إيديولوجي، وإيديولوجي، وبناء بصري، ووجه، وملابس.

ستجري مراجعة متعمقة للتشريح العصبي الوظيفي، منذ تكوين الخلايا العصبية إلى عدم التناسق الدماغية”



يشتمل البرنامج بين أعضاء هيئة التدريس الخاصة به على متخصصين القطاع والذين يصبون كل خبراتهم العملية في هذا التدريب، بالإضافة إلى متخصصين مشهورين منتمين إلى جمعيات ذات مرجعية رائدة وجامعات مرموقة.

إن محتوى الوسائط المتعددة الذي تم تطويره باستخدام أحدث التقنيات التعليمية، والذين سيتيح للمهني فرصة للتعلم الموضوعي والسياقي، أي في بيئة محاكاة ستوفر تأهيلاً غامراً مبرمجاً للتدريب في مواقف حقيقية.

يعتمد تصميم هذا البرنامج على التعلم المرتكز على حل المشكلات، والذي يجب على المهني من خلاله محاولة حل مواقف الممارسة المهنية المختلفة التي ستطرح عليه خلال الدورة الأكاديمية. ومن أجل هذا، سيحصل على مساعدة من نظام فيديو تفاعلي جديد قام بصنعه خبراء مشهورين.



الأهداف

علم النفس العصبي السريري هو علم في تطور مستمر بسبب كمية الأبحاث التي يتم إجراؤها في هذا الوقت والتعقيد الذي يصاحب فهم وظائف الدماغ. لهذا السبب ، تم تصميم درجة الماجستير هذه بهدف تمكين الخريج من الوصول إلى أحدث المعلومات في هذا التخصص ، بطريقة ملائمة للسياق وتكييفها مع احتياجات ومتطلبات القطاع اليوم. لهذا الغرض ، ستضع تحت تصرفك جميع الأدوات التي ستتيح لك الحصول من هذه الدرجة على تجربة أكاديمية مفيدة للغاية لتطويرها كمحترف متخصص في هذا الفرع من علم النفس.



إذا قمت باختيار هذا المؤهل، هل تعرف جيدا ما هي أهدافك؟ لأن جامعة TECH
تؤكد لك أنك ستجد فيه كل ما تحتاج للتغلب على، حتى الأهداف الأكثر تطلبًا”



الأهداف العامة



- ♦ وصف الأداء العام للدماغ والكيمياء الحيوية التي تنشطه أو توقفه
- ♦ إدارة نشاط الدماغ كخريطة للاضطرابات النفسية
- ♦ وصف ف العلاقة بين الدماغ والعقل
- ♦ تطوير التقنيات التي تحدث تغييرات في الدماغ للخروج من المرض العقلي
- ♦ وصف الاضطرابات العصبية الأكثر شيوعاً في الاستشارة النفسية
- ♦ وصف العلاقات بين الجهاز العصبي المركزي والغدد الصماء وجهاز المناعة
- ♦ إدارة علم الأدوية النفسي الحالي ودمج هذه المعرفة في الأدوات النفسية التي يمكن أن تحسن المرض العقلي

إنه برنامج سيزود حياتك المهنية بمزيد من الاحتراف بفضل الدرجة
العالية من الخصوصية التي صمم بها كل قسم من أقسامه”





الوحدة 1. مقدمة في علم النفس العصبي

- ♦ تعرف على بدايات علم النفس العصبي ودراساته الأولى
- ♦ تعرف وتعلم أساسيات علم الأعصاب
- ♦ التعرف على أسس تطور الجهاز العصبي المركزي ووضعها في سياقها

الوحدة 2. مبادئ علم التشريح العصبي

- ♦ تعرف على الأصول والعملية التطورية للجهاز العصبي
- ♦ الحصول على لمحة عامة عن تكوين الجهاز العصبي
- ♦ تعرف على أساسيات علم التشريح العصبي

الوحدة 3. تشريح الأعصاب الوظيفي

- ♦ معرفة وفهم أساسيات علم التشريح العصبي الوظيفي
- ♦ التفريق بين مناطق الدماغ المختلفة وعملها

الوحدة 4. الوظائف المعرفية

- ♦ تعرف على أهم الوظائف المعرفية
- ♦ التعرف على القواعد العصبية الحيوية للوظائف المعرفية ووضعها في سياقها
- ♦ تعرف على مبادئ وأصول الوظائف المعرفية

الوحدة 5. تلف في الدماغ

- ♦ تعرف على أسس تلف الدماغ وقم بوضعها في سياقها
- ♦ معرفة الأنواع المختلفة لتلف الدماغ والتمييز بينها
- ♦ تعرف على الاضطرابات المختلفة الناتجة عن تلف الدماغ

الوحدة 6. الحبسة والتعثر في الكتابة وتَعَدُّرُ القِرَاءة

- ♦ التعرف على واستيعاب أسس الحبسة والتعثر في الكتابة وتَعَدُّرُ القِرَاءة
- ♦ معرفة تصنيف وخصائص الحبسة والتعثر في الكتابة وتَعَدُّرُ القِرَاءة
- ♦ معرفة تقييم وتشخيص فقدان القدرة على الكلام والتعثر في الكتابة وتَعَدُّرُ القِرَاءة

الوحدة 7. العجز المعرفي

- ♦ تعرف على أوجه القصور المعرفية المختلفة وقم بوضعها في سياقها
- ♦ تصنيف العجز المعرفي حسب أعراضه

الوحدة 8. الأمراض العصبية

- ♦ تعرف وتعلم أساسيات الأمراض التنكسية العصبية
- ♦ التفريق بين الأمراض التنكسية العصبية المختلفة ووضعها في سياقها
- ♦ تعرف على أنواع الخرف المختلفة وتعلم كيفية التمييز بينها

الوحدة 9. تقييم التنكس العصبي وإعادة التأهيل

- ♦ تعرف على أسس التقييم العصبي النفسي وإعادة التأهيل
- ♦ تعرف على أدوات التقييم المختلفة الموجودة في علم النفس العصبي
- ♦ تعرف على التقنيات المختلفة لإعادة التأهيل العصبي النفسي

الوحدة 10. العلاجات الدوائية

- ♦ معرفة وتعلم أسس وأساسيات العلاج النفسي
- ♦ معرفة وتصنيف الأنواع المختلفة من الأدوية ذات التأثير النفسي
- ♦ التعرف على الاستخدامات المختلفة للعلاج الدوائي ووضعها في سياقها

03 الكفاءات

تم تصميم درجة الماجستير هذه بطريقة تجعل الخريج الذي يصل إليها سيطور المهارات المطلوبة والمطلوبة من قبل أي متخصص متمرس في علم النفس العصبي السريري. وهذا بفضل الشمولية التي تم تنظيمها بها ، سترى قدرتك على التصرف معززة أثناء النشاط الأكاديمي ، بسبب اكتساب المعرفة المحدثة. بهذه الطريقة ، ستكون قادرًا على تنفيذ استراتيجيات العلاج والتشخيص الأكثر حداثة في ممارساتك المهنية ، مما يساهم في تحسين وتطوير مهاراتك وكفاءاتك المهنية في 12 شهرًا فقط.



بفضل الطبيعة متعددة التخصصات لدرجة الماجستير هذه ، ستجد طرقًا مختلفة للعمل على إتقان مهاراتك ، لتصبح محترفًا أكثر تأهيلاً في علم النفس "



الكفاءات العامة



- ♦ التعرف على أنماط ومؤشرات المرض النفسي
- ♦ إجراء مرافقة الطلاب المصابين بمرض عقلي ومعرفة العمليات وكيفية حدوثها
- ♦ تقديم الدعم والمعيشة على أساس المعرفة الكاملة للمريض النفسي وعائلته

من بين المهارات التي ستكتسبها مع هذا البرنامج ، يبرز استخدام أفضل استراتيجيات الاستعادة والتعويض في تقييم وإعادة تأهيل المريض النفسي العصبي ”



الكفاءات الخاصة



- ♦ وصف الأسس العصبية للسلوك
- ♦ شرح مبادئ تشريح الأعصاب
- ♦ التعرف على مبادئ الكيمياء الحيوية للدماغ
- ♦ وصف الكيمياء الحيوية للاضطرابات النفسية
- ♦ التعرف على عمل التشريح العصبي والاضطرابات العقلية
- ♦ التعرف على الكيمياء الحيوية والتشريح العصبي لأكثر الاضطرابات النفسية شهرة في العيادة المتنقلة للمختصين
- ♦ التمييز بين العلاجات الدوائية
- ♦ معرفة ما هي الشبكات العصبية السلوكية وكيفية عملها
- ♦ التعرف على المبادئ التوجيهية للتدخل الدوائي في اضطرابات القلق والتوتر
- ♦ معرفة عمليات التدخل مع الأدوية النفسية في الاكتئاب واضطرابات سلوك الأكل والنوم



هيكل الإدارة وأعضاء هيئة تدريس الدورة التدريبية

تلتزم TECH باستمرار بالتميز الأكاديمي. ولهذا السبب، يضم كل برنامج من برامجها فرق تدريس مرموقة للغاية.

يتمتع هؤلاء الخبراء بخبرة واسعة في مجالاتهم المهنية، وفي الوقت نفسه، حققوا نتائج مهمة من خلال أبحاثهم التجريبية وعملهم الميداني.

علاوة على ذلك، يلعب هؤلاء المتخصصون دورًا رائدًا ضمن الشهادة الجامعية، ويتحملون مسؤولية اختيار المحتوى الأحدث والأكثر ابتكارًا لإدراجه في المناهج الدراسية.

وفي نفس الوقت، يشاركون في تطوير العديد من موارد الوسائط المتعددة ذات الدقة التربوية العالية



سيكون هذا تدريباً رئيسياً للتقدم في حياتك المهنية"



المدير الدولي المُستضاف



الدكتور Steven P. Woods هو أحد رواد علم النفس العصبي، وهو معترف به دوليًا لمساهماته البارزة في تحسين الكشف السريري والتنبؤ والعلاج للنتائج الصحية في العالم الحقيقي لدى مجموعات نفسية عصبية متنوعة. لقد بنى مسيرة مهنية استثنائية، مما دفعه إلى نشر أكثر من 300 مقال وأن يكون جزءًا من لجان التحرير في 5 مجلات مهمة في علم النفس العصبي السريري.

يركز عمله العلمي والسريري الممتاز في المقام الأول على الطرق التي يمكن أن يعيق بها الإدراك ويدعم الأنشطة اليومية والصحة والرفاهية لدى البالغين الذين يعانون من حالات طبية مزمنة. ومن بين المجالات الأخرى ذات الأهمية العلمية، بالنسبة لهذا الخبير، أيضًا محو الأمية الصحية، واللامبالاة، والتقلبات الفردية، ومهارات التنقل عبر الإنترنت. يتم تمويل مشاريعه البحثية من قبل المعهد الوطني للصحة العقلية (NIMH) والمعهد الوطني لتعاطي المخدرات (NIDA).

بهذا المعنى، يدرس النهج البحثي للدكتور Woods تطبيق النماذج النظرية لتوضيح دور العجز المعرفي العصبي (مثل الذاكرة) في الأداء اليومي ومحو الأمية الصحية لدى الأشخاص المصابين بفيروس نقص المناعة البشرية والشيخوخة. وبهذه الطريقة، يركز اهتمامه، على سبيل المثال، على كيفية تأثير قدرة الناس على "التذكر لتذكر (Remember to Remember)"، والمعروفة بالذاكرة الاستباقية، على السلوكيات المتعلقة بالصحة، مثل الالتزام بتناول الدواء. وينعكس هذا النهج متعدد التخصصات في بحثه الرائد، المتاح على [ResearchGate](#) و [Google Scholar](#).

كما أسس أيضًا خدمة علم النفس العصبي السريري في مركز Thomas Street الصحي، حيث يشغل منصبًا رفيعًا كمدير. هنا، يقدم الدكتور Woods خدمات علم النفس العصبي السريري للأشخاص المصابين بفيروس نقص المناعة البشرية، ويقدم الدعم الحاسم للمجتمعات المحتاجة ويعيد تأكيد التزامه بالتطبيق العملي لأبحاثه لتحسين الحياة.

د. Steven P. Woods

- ♦ مؤسس ومدير خدمة علم النفس العصبي السريري في مركز Thomas Street الصحي
- ♦ متعاون في قسم علم النفس، جامعة Houston
- ♦ محرر مشارك في علم النفس العصبي وعلم النفس العصبي السريري
- ♦ دكتوراه في علم النفس العيادي، تخصص علم النفس العصبي، من جامعة ولاية Norfolk
- ♦ بكالوريوس في علم النفس من جامعة ولاية Portland
- ♦ عضو في: الأكاديمية الوطنية لعلم النفس العصبي، جمعية علم النفس الأمريكية (القسم 40، جمعية علم النفس العصبي السريري)

بفضل *TECH* ستتمكن من التعلم مع أفضل
المحترفين في العالم”



الهيكل والمحتوى

من أجل تقديم درجة فريدة ومفيدة للغاية للنمو الأكاديمي والمهني للخريج، أنشأت جامعة TECH هذه الدرجة مع مراعاة معايير فريق التدريس، الذي كان مسؤولاً عن اختيار جميع المعلومات التي شكلت بها جدول الأعمال والمواد الإضافية. بالإضافة إلى ذلك، وفقاً لمعايير الجودة والحدائق التي تميز هذه الجامعة، تم تطوير البرنامج بناءً على منهجية إعادة التعلم، والتي يعد هذا المركز رائداً في استخدامها. بفضل هذا، سيجد الخريج في درجة الماجستير هذه فرصة للحاق بطريقة ديناميكية ومسلية ودون الحاجة إلى استثمار ساعات إضافية في الحفظ.



ستجد في الفصل الافتراضي مئات الساعات من المواد الإضافية عالية الجودة
بحيث يمكنك الخوض في جوانب المنهج الدراسي التي تعتبرها أكثر صلة "



الوحدة 1. مقدمة في علم النفس العصبي

- 1.1 مقدمة في علم النفس العصبي
 - 1.1.1 أسس وأصول علم النفس العصبي
 - 2.1.1 المناهج الأولى في المجال
- 2.1 المناهج الأولى لعلم النفس العصبي
 - 1.2.1 الأعمال الأولى في علم النفس العصبي
 - 2.2.1 المؤلفون والأعمال الأكثر صلة
- 3.1 تطور الجنين وتطوره في الجهاز العصبي المركزي
 - 1.3.1 مفهوم التكوّن والتطور
 - 2.3.1 تطور الجينات والتطور داخل الجهاز العصبي المركزي
- 4.1 علم الأعصاب الخلوي والجزيئي
 - 1.4.1 مقدمة في علم الأعصاب
 - 2.4.1 علم الأعصاب الخلوي والجزيئي
- 5.1 علم الأعصاب للأنظمة
 - 1.5.1 مفهوم النظم
 - 2.5.1 الهياكل والتنمية
- 6.1 علم الأجنة للجهاز العصبي
 - 1.6.1 مبادئ علم الأجنة للجهاز العصبي
 - 2.6.1 مراحل علم الأجنة للجهاز العصبي المركزي
- 7.1 مقدمة في علم التشريح البنيوي للجهاز العصبي المركزي
 - 1.7.1 مقدمة في علم التشريح البنيوي
 - 2.7.1 التطوير الهيكلية
- 8.1 مقدمة في علم التشريح الوظيفي
 - 1.8.1 ما هو التشريح الوظيفي؟
 - 2.8.1 أهم الوظائف
- 9.1 تقنيات التصوير العصبي
 - 1.9.1 مفهوم التصوير العصبي
 - 2.9.1 التقنيات الأكثر استخدامًا
 - 3.9.1 المميزات والعيوب

- 7.2 علم المناعة العصبية (العلاقة بين الجهاز العصبي والجهاز المناعي)
 - 1.7.2 مقدمة في علم المناعة العصبية
 - 2.7.2 أسس وأساسيات علم المناعة العصبية
- 8.2 الجهاز العصبي في مرحلة الطفولة والمراهقة
 - 1.8.2 تطوير الجهاز العصبي المركزي
 - 2.8.2 الأساسيات والخصائص
- 9.2 الجهاز العصبي في مرحلة البلوغ
 - 1.9.2 أسس وخصائص الجهاز العصبي المركزي
- 10.2 الجهاز العصبي في الشيخوخة
 - 1.10.2 أسس وخصائص الجهاز العصبي المركزي في الشيخوخة
 - 2.10.2 المشاكل الرئيسية المرتبطة

الوحدة 3. تشريح الأعصاب الوظيفي

- 1.3 الفص الجبهي
 - 1.1.3 مقدمة في الفص الجبهي
 - 2.1.3 الخصائص الرئيسية
 - 3.1.3 أسس عملها
- 2.3 علم النفس العصبي لقشرة الفص الجبهي الظهرية
 - 1.2.3 مقدمة لقشرة الفص الجبهي الظهراني
 - 2.2.3 الخصائص الرئيسية
 - 3.2.3 أسس عملها
- 3.3 علم النفس العصبي للقشرة الحجاجية الأمامية
 - 1.3.3 مقدمة في القشرة الحجاجية الأمامية
 - 2.3.3 الخصائص الرئيسية
 - 3.3.3 أسس عملها
- 4.3 علم النفس العصبي لقشرة الفص الجبهي الإنسي
 - 1.4.3 مقدمة لقشرة الفص الجبهي الظهراني
 - 2.4.3 الخصائص الرئيسية
 - 3.4.3 أسس عملها
- 5.3 القشرة الحركية
 - 1.5.3 مقدمة في القشرة الحركية
 - 2.5.3 الخصائص الرئيسية
 - 3.5.3 أسس عملها

الوحدة 2. مبادئ علم التشريح العصبي

- 1.2 تشكيل الجهاز العصبي
 - 1.1.2 التنظيم التشريحي والوظيفي للجهاز العصبي
 - 2.1.2 الخلايا العصبية
 - 3.1.2 الخلايا الدبقية
 - 4.1.2 الجهاز العصبي المركزي: الدماغ والنخاع الشوكي
 - 5.1.2 الهياكل الرئيسية
 - 1.5.1.2 مقدمة الدماغ
 - 2.5.1.2 الدماغ المتوسط
 - 3.5.1.2 مؤخرة الدماغ
- 2.2 تشكيل الجهاز العصبي II
 - 1.2.2 الجهاز العصبي المحيطي
 - 1.1.2.2 الجهاز العصبي الجسدي
 - 2.2.2.2 الجهاز العصبي اللاإرادي أو اللاإرادي
 - 3.2.2.2 مادة بيضاء
 - 4.2.2.2 مسالة رمادية او غير واضحة
 - 5.2.2.2 سحايا المخ
 - 6.2.2.2 السائل النخاعي
- 3.2 الخلايا العصبية وتكوينها
 - 1.3.2 مقدمة في الخلايا العصبية وعملها
 - 2.3.2 الخلايا العصبية وتكوينها
- 4.2 الشبك العصبي الكهربائي والكيميائي
 - 1.4.2 ما هو الشبك العصبي؟
 - 2.4.2 الشبك العصبي الكهربائي
 - 3.4.2 الشبك العصبي الكيميائي
- 5.2 الناقلات العصبية
 - 1.5.2 ما هو الناقل العصبي؟
 - 2.5.2 أنواع الناقلات العصبية وكيفية عملها
- 6.2 علم الغدد الصماء العصبية (علاقة ما تحت المهاد والغدد الصماء)
 - 1.6.2 مقدمة في علم الغدد الصماء العصبية
 - 2.6.2 أسس عمل الغدد الصماء العصبية

- 6.4. الأساس العصبي البيولوجي للوظائف التنفيذية
 - 1.6.4. مقدمة في الوظائف التنفيذية
 - 2.6.4. أسس وأساسيات الوظائف التنفيذية
- 7.4. التطبيق العملي
 - 1.7.4. ما هو التطبيق العملي؟
 - 2.7.4. الخصائص والأنواع
- 8.4. الغنوص
 - 1.8.4. ما هو التطبيق العملي؟
 - 2.8.4. الخصائص والأنواع
- 9.4. الإدراك الاجتماعي
 - 1.9.4. مقدمة في الإدراك الاجتماعي
 - 2.9.4. الخصائص والأسس النظرية

الوحدة 5. تلف في الدماغ

- 1.5. الاضطرابات العصبية والنفسية والسلوكية من أصل وراثي
 - 1.1.5. مقدمة
 - 2.1.5. الجينات والكروموسومات والوراثة
 - 3.1.5. الجينات والسلوك
- 2.5. اضطراب إصابات الدماغ المبكرة
 - 1.2.5. مقدمة
 - 2.2.5. الدماغ في الطفولة المبكرة
 - 3.2.5. شلل دماغ الطفل
 - 4.2.5. المتلازمات النفسية
 - 5.2.5. اضطرابات التعلم
 - 6.2.5. الاضطرابات العصبية الحيوية التي تؤثر على التعلم
- 3.5. اضطرابات الأوعية الدموية الدماغية
 - 1.3.5. مقدمة في اضطرابات الأوعية الدموية الدماغية
 - 2.3.5. الأنواع الأكثر شيوعًا
 - 3.3.5. الخصائص والأعراض
- 4.5. أورام الدماغ
 - 1.4.5. مقدمة في أورام المخ
 - 2.4.5. الأنواع الأكثر شيوعًا
 - 3.4.5. الخصائص والأعراض

- 6.3. الفص الصدغي
 - 1.6.3. مقدمة لقشرة الفص الصدغي
 - 2.6.3. الخصائص الرئيسية
 - 3.6.3. أسس عملها
- 7.3. الفص الجداري
 - 1.7.3. مقدمة في قشرة الفص الجداري
 - 2.7.3. الخصائص الرئيسية
 - 3.7.3. أسس عملها
- 8.3. الفص القذالي
 - 1.8.3. مقدمة في قشرة الفص القذالي
 - 2.8.3. الخصائص الرئيسية
 - 3.8.3. أسس عملها
- 9.3. عدم تناسق الدماغ
 - 1.9.3. مفهوم عدم تناسق الدماغ
 - 2.9.3. الميزات والوظائف

الوحدة 4. الوظائف المعرفية

- 1.4. القواعد العصبية الحيوية للانتباه
 - 1.1.4. مقدمة لمفهوم الانتباه
 - 2.1.4. القواعد والأسس العصبية الحيوية للانتباه
- 2.4. القواعد العصبية الحيوية للذاكرة
 - 1.2.4. مقدمة لمفهوم الذاكرة
 - 2.2.4. أسس وأساسيات البيولوجيا العصبية للذاكرة
- 3.4. قواعد اللغة العصبية الحيوية
 - 1.3.4. مقدمة لمفهوم اللغة
 - 2.3.4. القواعد والأسس العصبية الحيوية للغة
- 4.4. قواعد الإدراك العصبية الحيوية
 - 1.4.4. مقدمة لمفهوم الإدراك
 - 2.4.4. القواعد والأسس العصبية الحيوية للإدراك
- 5.4. قواعد بيولوجية عصبية بصرية مكانية
 - 1.5.4. مقدمة في الوظائف البصرية المكانية
 - 2.5.4. أسس وأساسيات الوظائف الإبصارية المكانية

3.6	حبسة القيادة
1.3.6	أسباب فقدان القدرة على الكلام وأصله
2.3.6	الخصائص والأعراض الرئيسية
3.3.6	التقييم والتشخيص
4.6	الحبسة الكلية
1.4.6	أسس وأصل الحبسة العالمية
2.4.6	الخصائص والأعراض الرئيسية
3.4.6	التقييم والتشخيص
5.6	الحبسة القشرية الحسية
1.5.6	أسس وأصل حبسة بروكا
2.5.6	الخصائص والأعراض الرئيسية
3.5.6	التقييم والتشخيص
6.6	الحبسة الحركية عبر القشرة
1.6.6	أسس وأصل الحبسة القشرية الحركية
2.6.6	الخصائص والأعراض الرئيسية
3.6.6	التقييم والتشخيص
7.6	الحبسة القشرية المختلطة
1.7.6	قواعد وأصل القشرة المختلطة
2.7.6	الخصائص والأعراض الرئيسية
3.7.6	التقييم والتشخيص
8.6	حُبْسَةُ التَّسْمِيَةِ
1.8.6	أسس وأصل حُبْسَةُ التَّسْمِيَةِ
2.8.6	الخصائص والأعراض الرئيسية
3.8.6	التقييم والتشخيص
9.6	تَعَدُّرُ كِتَابَةِ الحُرُوفِ
1.9.6	أسباب تَعَدُّرُ كِتَابَةِ الحُرُوفِ وأصلها
2.9.6	الخصائص والأعراض الرئيسية
3.9.6	التقييم والتشخيص
10.6	تَعَدُّرُ القِرَاءَةِ
1.10.6	أسباب تَعَدُّرُ القِرَاءَةِ وأصلها
2.10.6	الخصائص والأعراض الرئيسية
3.10.6	التقييم والتشخيص

5.5	إصابات الرأس
1.5.5	مقدمة في الصدمة
2.5.5	الأنواع الأكثر شيوعًا
3.5.5	الخصائص والأعراض
6.5	التهابات الجهاز العصبي المركزي
1.6.5	مقدمة في التهابات الجهاز العصبي المركزي
2.6.5	الأنواع الأكثر شيوعًا
3.6.5	الخصائص والأعراض
7.5	اضطرابات الصرع
1.7.5	مقدمة لاضطرابات الصرع
2.7.5	الأنواع الأكثر شيوعًا
3.7.5	الخصائص والأعراض
8.5	مستوى الوعي المتغير
1.8.5	مقدمة لمستوى الوعي المتغير
2.8.5	الأنواع الأكثر شيوعًا
3.8.5	الخصائص والأعراض
9.5	تلف الدماغ المكتسب
1.9.5	مفهوم تلف الدماغ المكتسب
2.9.5	الأنواع الأكثر شيوعًا
3.9.5	الخصائص والأعراض
10.5	الاضطرابات المتعلقة بالشيخوخة المرضية
1.10.5	مقدمة
2.10.5	الاضطرابات النفسية المرتبطة بالشيخوخة المرضية

الوحدة 6. الحبسة والتعثر في الكتابة وتَعَدُّرُ القِرَاءَةِ

1.6	حبسة بروكا
1.1.6	أسس وأصل حبسة بروكا
2.1.6	الخصائص والأعراض الرئيسية
3.1.6	التقييم والتشخيص
2.6	حبسة فيرنك
1.2.6	أسس وأصل حبسة فيرنك
2.2.6	الخصائص والأعراض الرئيسية
3.2.6	التقييم والتشخيص

الوحدة 7. العجز المعرفي

6.7. العمه I

1.6.7. مفهوم العمه

2.6.7. العمه البصري

1.2.6.7. عمه الأشياء

2.2.6.7. تشخيص متزامن

3.2.6.7. عمه التعرف على الوجوه

4.2.6.7. عمه لوني

5.2.6.7. آخرون

3.6.7. النسيان السمعي

1.3.6.7. عمه الموسيقى

2.3.6.7. عمه الأصوات

3.3.6.7. العمه اللفظي

4.6.7. العمه الحسي الجسدي

1.4.6.7. عمه التجسيم

2.4.6.7. عمه اللمس

7.7. العمه II

1.7.7. عمه الشم

2.7.7. عمه في المرض

1.2.7.7. عمه العاهة

2.2.7.7. عمه أقسام الجسد

3.7.7. تقييم العمه

4.7.7. إعادة التأهيل المعرفي

8.7. نقص في الإدراك الاجتماعي

1.8.7. مقدمة في الإدراك الاجتماعي

2.8.7. الخصائص والأعراض

3.8.7. التقييم والتشخيص

9.7. اضطرابات طيف التوحد

1.9.7. مقدمة

2.9.7. تشخيص اضطرابات طيف التوحد

3.9.7. الملف المعرفي والنفسي العصبي المرتبط بالتوحد

1.7. أمراض الانتباه

1.1.7. أمراض الانتباه الرئيسية

2.1.7. الخصائص والأعراض

3.1.7. التقييم والتشخيص

2.7. أمراض الذاكرة

1.2.7. أمراض الذاكرة الرئيسية

2.2.7. الخصائص والأعراض

3.2.7. التقييم والتشخيص

3.7. متلازمة خلل التنسج

1.3.7. ما هي متلازمة خلل التنسج؟

2.3.7. الخصائص والأعراض

3.3.7. التقييم والتشخيص

4.7. اضطراب الحركة I

1.4.7. مفهوم اضطراب الحركة

2.4.7. الطرائق الرئيسية

1.2.4.7. تعذر الأداء الحركي

2.2.4.7. تعذر الأداء الفكري

3.2.4.7. تعذر الأداء البناء

4.2.4.7. اضطراب الحركة ارتداء الملابس

5.7. اضطراب الحركة II

1.5.7. اضطراب الحركة في المشي

2.5.7. اضطراب الحركة القموي

3.5.7. اضطراب الحركة البصري

4.5.7. اضطراب الحركة المتصلب

5.5.7. استكشاف الاضطرابات الحركية

1.5.5.7. التقييم العصبي النفسي

2.5.5.7. إعادة التأهيل المعرفي

الوحدة 8. الأمراض العصبية

- 7.8. خرف من نوع الزهايمر
 - 1.7.8. مفاهيم وأسس بيولوجية للخرف من نوع الزهايمر
 - 2.7.8. الخصائص والأعراض
 - 3.7.8. الملف الشخصي للمريض
 - 4.7.8. التقييم والتشخيص
- 8.8. خرف بيك
 - 1.8.8. المفاهيم والأسس البيولوجية خرف بيك
 - 2.8.8. الخصائص والأعراض
 - 3.8.8. الملف الشخصي للمريض
 - 4.8.8. التقييم والتشخيص
- 9.8. خرف أجسام ليوي
 - 8.9.1. المفاهيم والأسس البيولوجية لخرف أجسام ليوي
 - 8.9.2. الخصائص والأعراض
 - 8.9.3. الملف الشخصي للمريض
 - 8.9.4. التقييم والتشخيص
- 10.8. الخرف الوعائي
 - 1.10.8. مفاهيم وأسس بيولوجية للخرف الوعائي
 - 2.10.8. الخصائص والأعراض
 - 3.10.8. الملف الشخصي للمريض
 - 4.10.8. التقييم والتشخيص

الوحدة 9. التقييم وإعادة التأهيل العصبي النفسي

- 1.9. تقييم الانتباه والذاكرة
 - 1.1.9. مقدمة في تقييم الانتباه والذاكرة
 - 2.1.9. الأدوات الرئيسية
- 2.9. تقييم اللغة
 - 1.2.9. مقدمة في تقييم اللغة
 - 2.2.9. الأدوات الرئيسية
- 3.9. تقييم الوظائف التنفيذية
 - 1.3.9. مقدمة في تقييم الوظائف التنفيذية
 - 2.3.9. الأدوات الرئيسية

- 1.8. الشيخوخة الطبيعية
 - 1.1.8. العمليات المعرفية الأساسية في الشيخوخة الطبيعية
 - 2.1.8. عمليات معرفية أعلى في الشيخوخة الطبيعية
 - 3.1.8. الانتباه والذاكرة لدى كبار السن مع تقدم العمر الطبيعي
- 2.8. الاحتياطي المعرفي وأهميته في الشيخوخة
 - 1.2.8. الاحتياطي المعرفي: التعريف والمفاهيم الأساسية
 - 2.2.8. وظيفة الاحتياطي المعرفي
 - 3.2.8. المتغيرات التي تؤثر على الاحتياطي المعرفي
 - 4.2.8. التدخلات القائمة على تحسين الاحتياطي المعرفي لدى كبار السن
- 3.8. تصلب متعدد
 - 1.3.8. مفاهيم وأسس بيولوجية لمرض تصلب المتعدد
 - 2.3.8. الخصائص والأعراض
 - 3.3.8. الملف الشخصي للمريض
 - 4.3.8. التقييم والتشخيص
- 4.8. تصلب الجانبي الضموري
 - 1.4.8. المفاهيم والأسس البيولوجية للتصلب الجانبي الضموري
 - 2.4.8. الخصائص والأعراض
 - 3.4.8. الملف الشخصي للمريض
 - 4.4.8. التقييم والتشخيص
- 5.8. مرض الشلل الرعاش
 - 1.5.8. المفاهيم والأسس البيولوجية لمرض باركنسون
 - 2.5.8. الخصائص والأعراض
 - 3.5.8. الملف الشخصي للمريض
 - 4.5.8. التقييم والتشخيص
- 6.8. مرض هنتنغتون
 - 1.6.8. المفاهيم والأسس البيولوجية لمرض هنتنغتون
 - 2.6.8. الخصائص والأعراض
 - 3.6.8. الملف الشخصي للمريض
 - 4.6.8. التقييم والتشخيص

الوحدة 10. العلاجات الدوائية

- 1.10. مقدمة في علم الأدوية النفسية
 - 1.1.10. أسس ومقدمة في علم الأدوية النفسي
 - 2.1.10. المبادئ العامة للعلاج النفسي
 - 3.1.10. التطبيقات الرئيسية
- 2.10. مضادات الاكتئاب
 - 1.2.10. مقدمة
 - 2.2.10. أنواع مضادات الاكتئاب
 - 3.2.10. آلية العمل
 - 4.2.10. دواعي الإستعمال
 - 5.2.10. مجموعة الأدوية
 - 6.2.10. الجرعة وأشكال الإدارة
 - 7.2.10. آثار جانبية
 - 8.2.10. موانع الإستعمال
 - 9.2.10. تفاعل الأدوية
 - 10.2.10. معلومات للمريض
- 3.10. مضادات الذهان
 - 1.3.10. مقدمة
 - 2.3.10. أنواع مضادات الذهان
 - 3.3.10. آلية العمل
 - 4.3.10. دواعي الإستعمال
 - 5.3.10. مجموعة الأدوية
 - 6.3.10. الجرعة وأشكال الإدارة
 - 7.3.10. آثار جانبية
 - 8.3.10. موانع الإستعمال
 - 9.3.10. تفاعل الأدوية
 - 10.3.10. معلومات للمريض
- 4.10. مزيلات القلق والمنومات
 - 1.4.10. مقدمة
 - 2.4.10. أنواع مزيلات القلق والمنومات
 - 3.4.10. آلية العمل
 - 4.4.10. دواعي الإستعمال

- 4.9. تقييم التطبيق العملي والغنوص
 - 1.4.9. مقدمة في تقييم التطبيق العملي والغنوص
 - 2.4.9. الأدوات الرئيسية
- 5.9. المتغيرات التي تدخل في تعافي المريض
 - 1.5.9. عوامل الخطر
 - 2.5.9. عوامل الحماية
- 6.9. الاستراتيجيات: الاستعادة والتعويض والاستراتيجيات المختلطة
 - 1.6.9. استراتيجيات الاستعادة
 - 2.6.9. استراتيجيات التعويض
 - 3.6.9. استراتيجيات مختلطة
- 7.9. إعادة تأهيل الانتباه والذاكرة والوظائف التنفيذية والعمه
 - 1.7.9. إعادة تأهيل الرعاية
 - 2.7.9. إعادة تأهيل الذاكرة
 - 3.7.9. إعادة تأهيل الوظائف التنفيذية
 - 4.7.9. إعادة تأهيل العمهات
- 8.9. التكيف مع البيئة والمساعدات الخارجية
 - 1.8.9. تكييف البيئة حسب القيود
 - 2.8.9. كيف تساعد المريض خارجياً؟
- 9.9. تقنيات الارتجاع البيولوجي كمدخل
 - 1.9.9. الارتجاع البيولوجي: التعريف والمفاهيم الأساسية
 - 2.9.9. تقنيات استخدام الارتجاع البيولوجي
 - 3.9.9. الارتجاع البيولوجي كوسيلة للتدخل في علم نفس الصحة
 - 4.9.9. قرائن على استخدام الارتجاع البيولوجي في علاج بعض الاضطرابات
- 10.9. التحفيز المغناطيسي عبر الجمجمة (EMT) كمدخل
 - 1.10.9. التحفيز المغناطيسي عبر الجمجمة: التعريف والمفاهيم الأساسية
 - 2.10.9. المجالات الوظيفية المستهدفة لعلاجاً للتحفيز المغناطيسي عبر الجمجمة
 - 3.10.9. نتائج التدخل باستخدام EMT في علم نفس الصحة

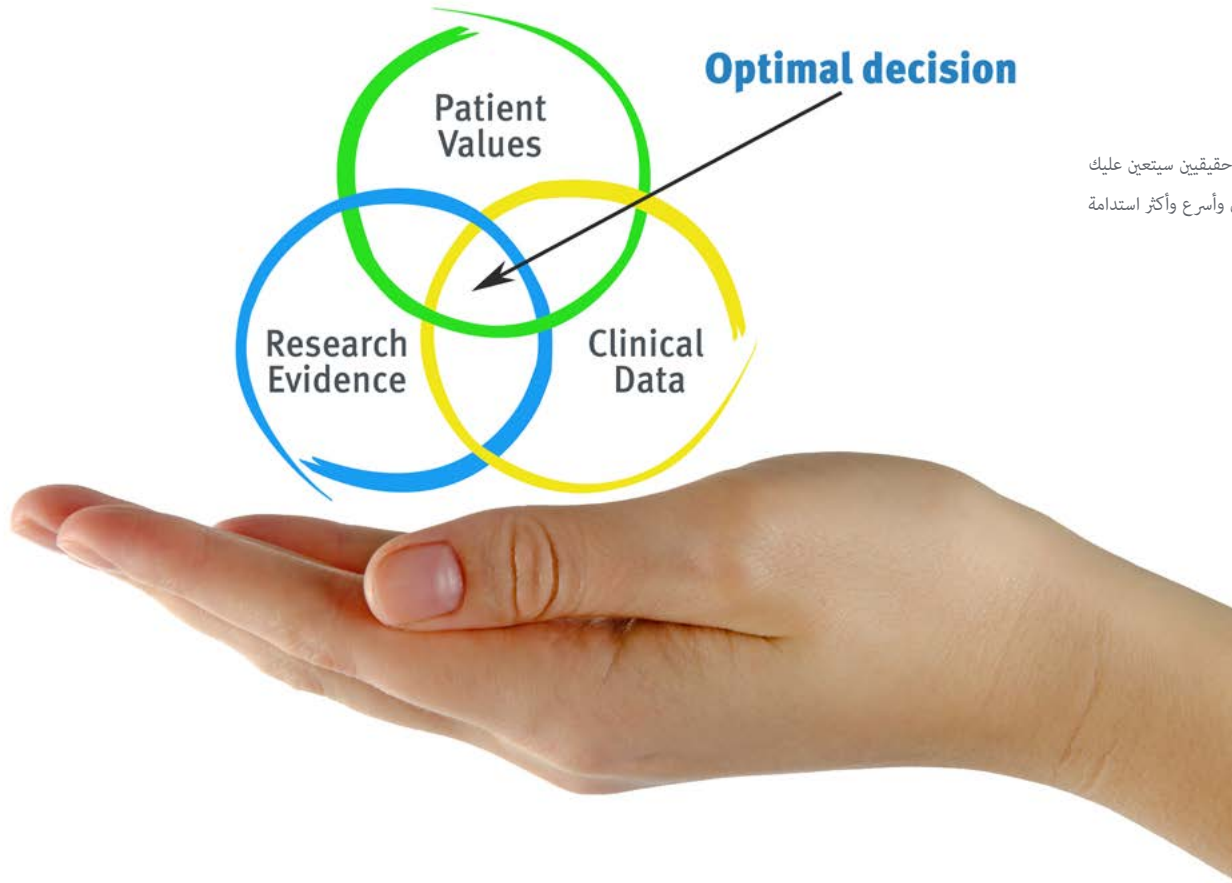
- 5.4.10. مجموعة الأدوية
- 6.4.10. الجرعة وأشكال الإدارة
- 7.4.10. آثار جانبية
- 8.4.10. موانع الإستعمال
- 9.4.10. تفاعل الأدوية
- 10.4.10. معلومات للمريض
- 5.10. مثبتات المزاج
 - 1.5.10. مقدمة
 - 2.5.10. أنواع مثبتات المزاج
 - 3.5.10. آلية العمل
 - 4.5.10. دواعي الإستعمال
 - 5.5.10. مجموعة الأدوية
 - 6.5.10. الجرعة وأشكال الإدارة
 - 7.5.10. آثار جانبية
 - 8.5.10. موانع الإستعمال
 - 9.5.10. تفاعل الأدوية
 - 10.5.10. معلومات للمريض
- 6.10. المنبهات النفسية
 - 1.6.10. مقدمة
 - 2.6.10. آلية العمل
 - 3.6.10. دواعي الإستعمال
 - 4.6.10. مجموعة الأدوية
 - 5.6.10. الجرعة وأشكال الإدارة
 - 6.6.10. آثار جانبية
 - 7.6.10. موانع الإستعمال
 - 8.6.10. تفاعل الأدوية
 - 9.6.10. معلومات للمريض
 - 7.10. الأدوية المضادة للخرف
 - 1.7.10. مقدمة
 - 2.7.10. آلية العمل
 - 3.7.10. دواعي الإستعمال
 - 4.7.10. مجموعة الأدوية
 - 5.7.10. الجرعة وأشكال الإدارة
- 6.7.10. آثار جانبية
- 7.7.10. موانع الإستعمال
- 8.7.10. تفاعل الأدوية
- 9.7.10. معلومات للمريض
- 8.10. أدوية لعلاج الإدمان
 - 1.8.10. مقدمة
 - 2.8.10. الجرعة وأشكال الإدارة
 - 3.8.10. دواعي الإستعمال
 - 4.8.10. مجموعة الأدوية
 - 5.8.10. الجرعة وأشكال الإدارة
 - 6.8.10. آثار جانبية
 - 7.8.10. موانع الإستعمال
 - 8.8.10. تفاعل الأدوية
 - 9.8.10. معلومات للمريض
 - 9.10. الأدوية المضادة للصرع
 - 1.9.10. مقدمة
 - 2.9.10. آلية العمل
 - 3.9.10. دواعي الإستعمال
 - 4.9.10. مجموعة الأدوية
 - 5.9.10. الجرعة وأشكال الإدارة
 - 6.9.10. آثار جانبية
 - 7.9.10. موانع الإستعمال
 - 8.9.10. تفاعل الأدوية
 - 9.9.10. معلومات للمريض
 - 10.10. أدوية أخرى: جوانفاسين
 - 1.10.10. مقدمة
 - 2.10.10. آلية العمل
 - 3.10.10. دواعي الإستعمال
 - 4.10.10. الجرعة وأشكال الإدارة
 - 5.10.10. آثار جانبية
 - 6.10.10. موانع الإستعمال
 - 7.10.10. تفاعل الأدوية
 - 8.10.10. معلومات للمريض

المنهجية

يقدم هذا البرنامج التدريبي طريقة مختلفة للتعلم. تم تطوير منهجيتنا من خلال وضع التعلم الدوري: إعادة التعلم. يُستخدم نظام التدريس هذا، على سبيل المثال، في أرقى كليات الطب في العالم، وقد تم اعتباره من أكثر الكليات فعالية من خلال المنشورات ذات الأهمية الكبيرة مثل مجلة نيو إنجلاند الطبية.

اكتشف منهجية إعادة التعلم، وهو نظام يتخلى عن التعلم الخطي التقليدي ليأخذك عبر أنظمة التدريس الدورية: طريقة تعلم أثبتت فعاليتها للغاية، لا سيما في الموضوعات التي تتطلب الحفظ"





في تيك نستخدم طريقة الحالة

في حالة معينة ، ما الذي يجب أن يفعله المحترف؟ خلال البرنامج ، ستواجه العديد من الحالات السريرية المحاكاة ، بناءً على مرضى حقيقيين سيتعين عليك فيها التحقيق ، ووضع الفرضيات ، وأخيراً حل الموقف. هناك أدلة علمية وفيرة على فعالية الطريقة. يتعلم المتخصصون بشكل أفضل وأسرع وأكثر استدامة مرور الوقت.

مع تيك يمكنك تجربة طريقة للتعلم تعمل على تحريك أسس الجامعات التقليدية في جميع أنحاء العالم .

وفقاً للدكتور جيرفاس ، فإن الحالة السريرية هي العرض المعلق لمريض ، أو مجموعة من المرضى ، والتي تصبح "حالة" ، مثلاً أو نموذجاً يوضح بعض المكونات السريرية المميزة ، إما بسبب قوتها التعليمية ، أو بسبب تفردده أو ندرته. من الضروري أن تستند الحالة إلى الحياة المهنية الحالية ، في محاولة لإعادة إنشاء عوامل التكيف الحقيقية في الممارسة المهنية للطبيب النفسي.



هل تعلم أن هذه الطريقة تم تطويرها عام 1912 في جامعة هارفارد لطلاب القانون؟ تتكون طريقة الحالة من تقديم مواقف حقيقية معقدة حتى يتمكنوا من اتخاذ القرارات وتبرير كيفية حلها. في عام 1924 تم تأسيسها كطريقة معيارية للتدريس في جامعة هارفارد”

تبرر فعالية هذه الطريقة بأربعة إنجازات أساسية:

1. علماء النفس الذين يتبعون هذه الطريقة لا يحققون فقط استيعاب المفاهيم ، بل يطورون أيضًا قدرتهم العقلية ، من خلال تمارين لتقييم المواقف الحقيقية وتطبيق المعرفة.

2. يتجسد التعلم بطريقة صلبة في القدرات العملية التي تتيح للطلاب اندماجًا أفضل في العالم الحقيقي.

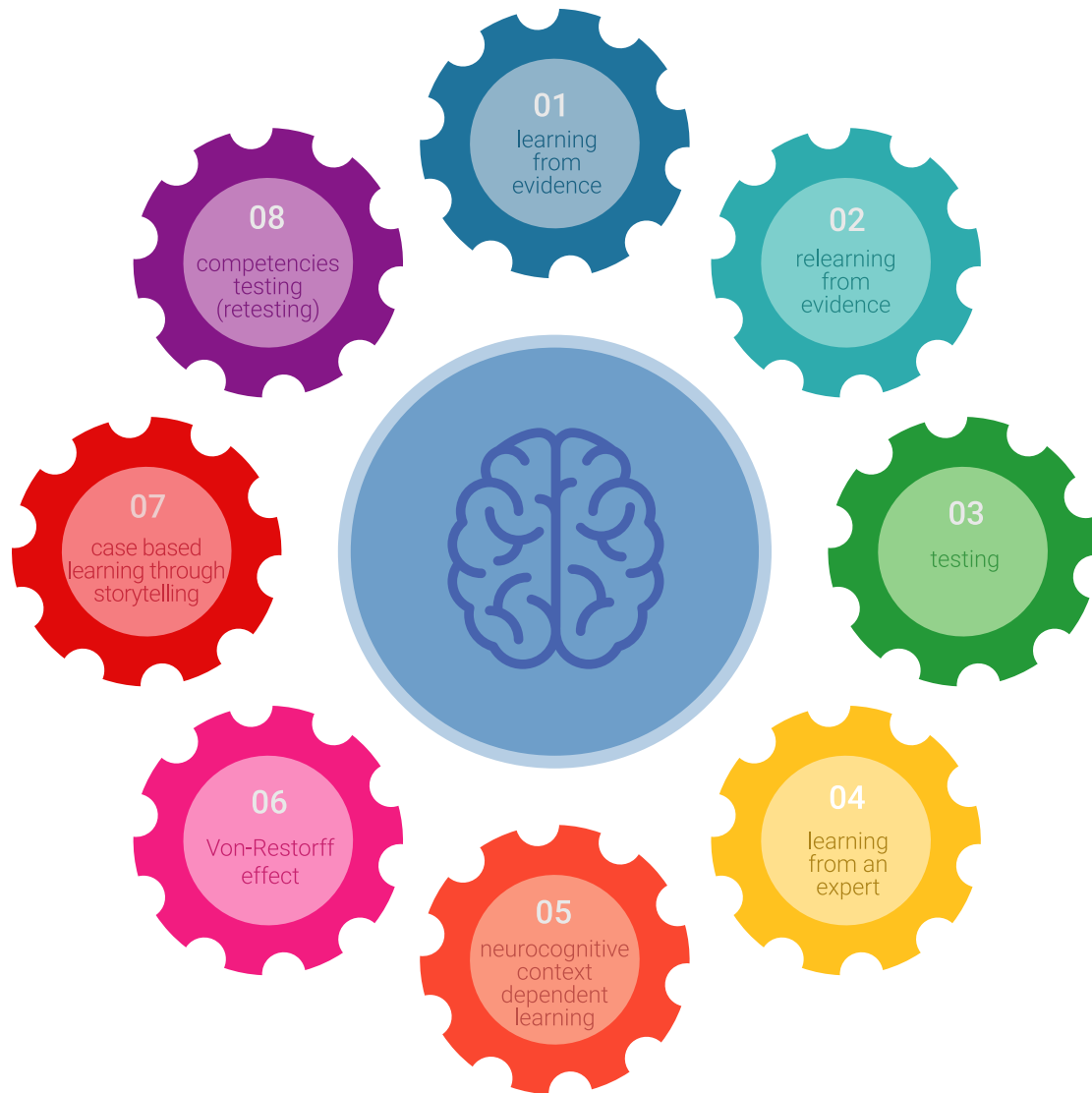
3. يتم تحقيق استيعاب أبسط وأكثر كفاءة للأفكار والمفاهيم ، وذلك بفضل نهج المواقف التي نشأت من الواقع.

4. يصبح الشعور بكفاءة الجهد المستثمر حافزًا مهمًا للغاية للطبيب البيطري ، مما يترجم إلى اهتمام أكبر بالتعلم وزيادة الوقت المخصص للعمل في الدورة.

منهجية إعادة التعلم

تجمع نيك بفعالية بين منهجية دراسة الحالة ونظام تعلم عبر الإنترنت بنسبة 100% استناداً إلى التكرار ، والذي يجمع بين 8 عناصر تعليمية مختلفة في كل درس.

نحن نشجع دراسة الحالة بأفضل طريقة تدريس بنسبة 100%:عبر الإنترنت إعادة التعلم.



سيتعلم عالم النفس من خلال الحالات الحقيقية وحل المواقف المعقدة في بيئات التعلم المحاكاة. تم تطوير هذه التدريبات من أحدث البرامج التي تسهل التعلم الغامر.

تقع في الطليعة التربوية العالمية ، تمكنت طريقة إعادة التعلم من تحسين مستويات الرضا العالمية للمهنيين الذين أنهوا دراستهم ، فيما يتعلق بمؤشرات الجودة لأفضل جامعة عبر الإنترنت في اللغة الإسبانية الناطقة (جامعة كولومبيا).

مع هذه المنهجية ، تم تدريب أكثر من 150000 عالم نفس بنجاح غير مسبوق في جميع التخصصات السريرية. تم تطوير منهجيتنا التربوية في بيئة ذات متطلبات عالية ، مع طلاب جامعيين يتمتعون بملف اجتماعي واقتصادي مرتفع ومتوسط عمر يبلغ 43.5 عامًا.

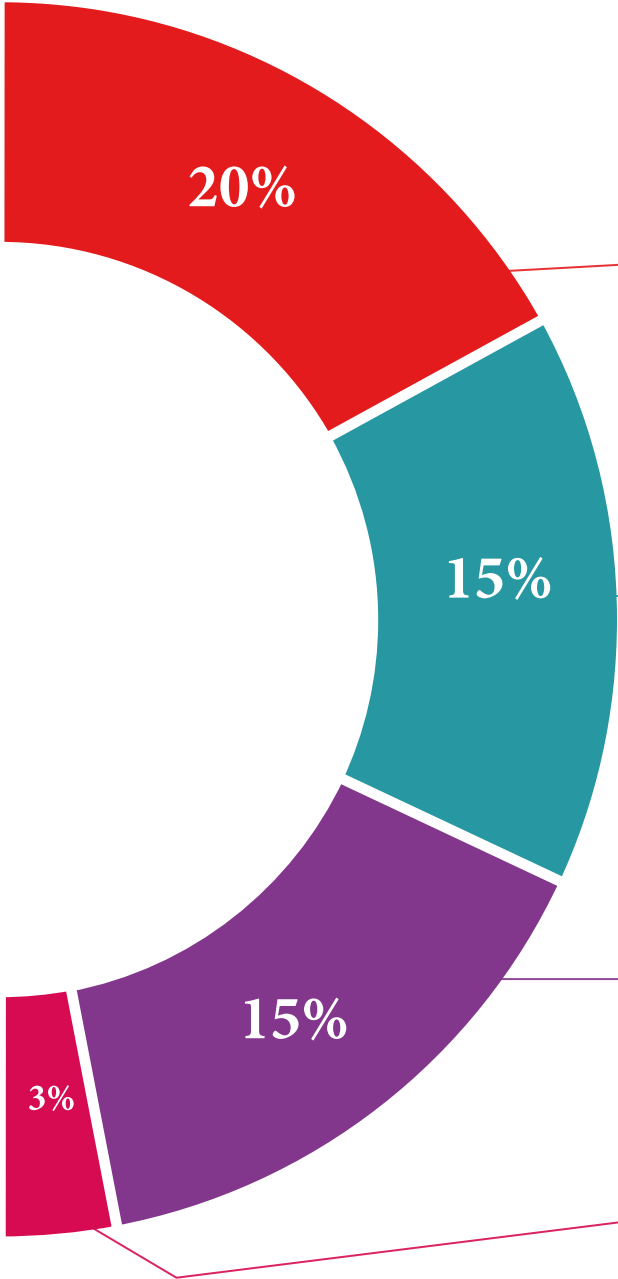
ستسمح لك إعادة التعلم بالتعلم بجهد أقل وأداء أكبر ، والمشاركة بشكل أكبر في تدريبك ، وتنمية الروح النقدية ، والدفاع عن الحجج والآراء المتناقضة: معادلة مباشرة للنجاح.

في برنامجنا ، التعلم ليس عملية خطية ، ولكنه يحدث في دوامة (تعلم ، وإلغاء التعلم ، والتسيان ، وإعادة التعلم). لذلك ، يتم دمج كل عنصر من هذه العناصر بشكل مركزي.

الدرجة العالمية التي حصل عليها نظام تيك التعليمي هي 8.01 ، وفقًا لأعلى المعايير الدولية.



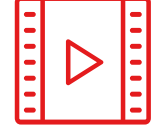
يقدم هذا البرنامج أفضل المواد التعليمية المعدة بعناية للمحترفين:



المواد الدراسية

تم إنشاء جميع المحتويات التعليمية من قبل المتخصصين الذين سيقومون بتدريس الدورة ، خاصةً له ، بحيث يكون التطوير التعليمي محددًا وملموشًا حقًا.

يتم تطبيق هذه المحتويات بعد ذلك على التنسيق السمعي البصري ، لإنشاء طريقة عمل تيك عبر الإنترنت. كل هذا ، مع أكثر التقنيات ابتكارًا التي تقدم قطعًا عالية الجودة في كل مادة من المواد التي يتم توفيرها للطالب.



أحدث التقنيات والإجراءات الخاصة بالفيديو

تقرب تيك الطالب من التقنيات الأكثر ابتكارًا وأحدث التطورات التعليمية وإلى طليعة التقنيات والإجراءات الحالية في علم النفس. كل هذا ، في أول شخص ، بأقصى درجات الصرامة ، موضحاً ومفصلاً للمساهمة في استيعاب الطالب وفهمه. وأفضل ما في الأمر هو أن تكون قادرًا على رؤيته عدة مرات كما تريد.



ملخصات تفاعلية

يقدم فريق تيك المحتوى بطريقة جذابة وديناميكية في أقراص المحتوى بطريقة جذابة وديناميكية في أقراص الوسائط المتعددة التي تشمل الصوت والفيديو والصور والرسوم البيانية والخرائط المفاهيمية من أجل تعزيز المعرفة.

تم منح هذا النظام التعليمي الحصري الخاص بتقديم محتوى الوسائط المتعددة من قبل شركة Microsoft كـ "حالة نجاح في أوروبا".



قراءات تكميلية

مقالات حديثة ووثائق إجماع وإرشادات دولية ، من بين أمور أخرى. في مكتبة تيك الافتراضية ، سيتمكن الطالب من الوصول إلى كل ما يحتاجه لإكمال تدريبيه.





تحليل الحالات التي وضعها الخبراء واسترشدوا بها

التعلم الفعال يجب أن يكون بالضرورة سياقياً. لهذا السبب ، تقدم تيك تطوير حالات حقيقية يقوم فيها الخبير بتوجيه الطالب من خلال تنمية الانتباه وحل المواقف المختلفة: طريقة واضحة ومباشرة لتحقيق أعلى درجة من الفهم.



الاختبار وإعادة الاختبار

يتم تقييم معرفة الطالب بشكل دوري وإعادة تقييمها في جميع أنحاء البرنامج ، من خلال أنشطة وقمارين التقييم الذاتي والتقييم الذاتي بحيث يتحقق الطالب بهذه الطريقة من كيفية تحقيقه لأهدافه.



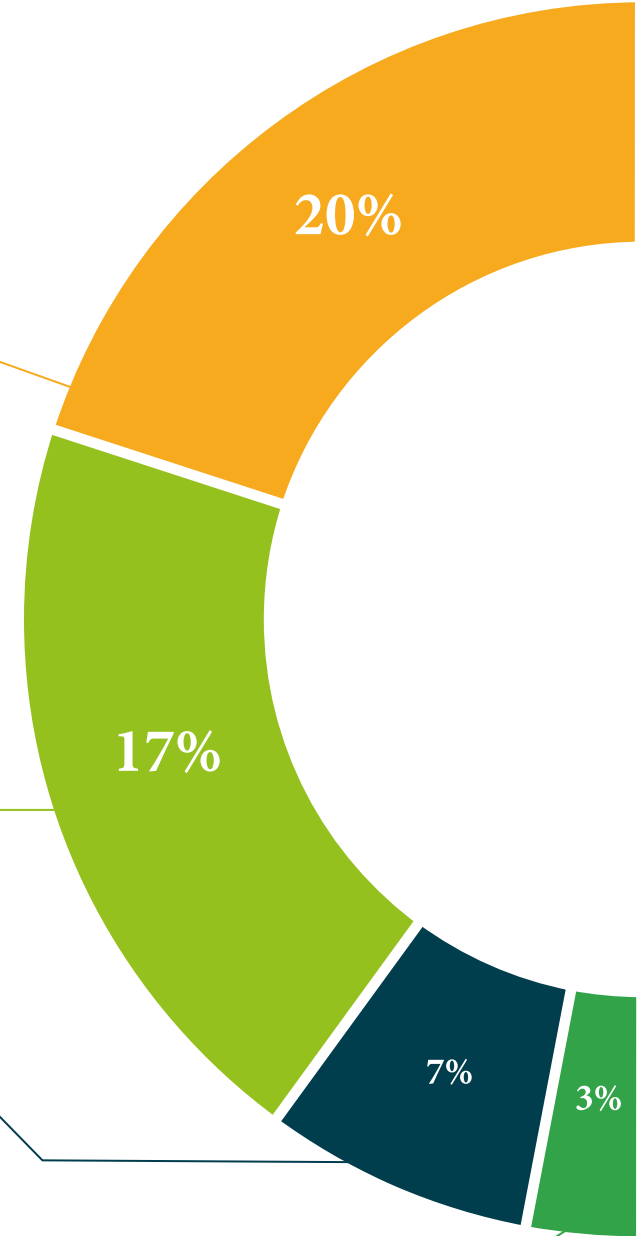
فصول الماجستير

هناك أدلة علمية على فائدة ملاحظة طرف ثالث من الخبراء. ما يسمى بالتعلم من خبير يقوي المعرفة والذاكرة ، ويولد الأمان في القرارات الصعبة في المستقبل.



أدلة العمل السريع

تقدم تيك المحتوى الأكثر صلة بالدورة التدريبية في شكل بطاقات أو أدلة إجراءات سريعة. طريقة تركيبية وعملية وفعالة لمساعدة الطالب على التقدم في تعلمهم.



المؤهل العلمي

تضمن درجة الماجستير الخاص في علم النفس العصبي السريري، بالإضافة إلى التدريب الأكثر صرامة وحدائق، الحصول على درجة الماجستير الخاص التي تصدرها TECH جامعة التكنولوجيا.





اجتاز هذا البرنامج بنجاح وأحصل على شهادتك الجامعية
دون الذهاب إلى أي مكان أو القيام بأي أعمال ورقية مرهقة”

سيعبر المؤهل الصادر عن TECH جامعة التكنولوجيا عن الدرجات التي تم الحصول عليها في درجة الماجستير الخاص، وسيستوفي المتطلبات التي تطلبها عادةً مكاتب التوظيف ولجان الإمتحانات وتقييم الوظائف المهنية.

المؤهل العلمي: درجة الماجستير الخاص في علم النفس العصبي السريري
عدد الساعات الدراسية المعتمدة: 1.500 ساعة

تحتوي درجة الماجستير الخاص في علم النفس العصبي السريري على البرنامج العلمي الأكثر اكتمالا وحدائة في السوق.

بعد اجتياز التقييم، سيحصل الطالب عن طريق البريد العادي *، مع إقرار الاستلام، على درجة الماجستير الخاص الصادرة عن TECH جامعة التكنولوجيا.

ماجستير خاص في علم النفس العصبي السريري

التوزيع العام للخطة الدراسية		التوزيع العام للخطة الدراسية	
الطريقة	عدد الساعات	نوع المادة	عدد الساعات
إجمالي	150	إجباري (OB)	1.500
إجباري	150	إختياري (OP)	0
إجباري	150	لممارسات الخارجية (PR)	0
إجباري	150	مشروع تخرج الماجستير (TFM)	0
إجمالي	150	الإجمالي	1.500

tech الجامعة
التكنولوجية

منح هذا
الدبلوم
لـ

المواطن/المواطنة مع وثيقة تحقيق شخصية رقم
لاجتياز/لاجتيازها بنجاح والحصول على برنامج

ماجستير خاص
في
علم النفس العصبي السريري

وهي شهادة خاصة من هذه الجامعة موافقة لـ 1.500 ساعة، مع تاريخ بدء يوم/شهر/ سنة وتاريخ انتهاء يوم/شهر/سنة

تيك مؤسسة خاصة للتعليم العالي معتمدة من وزارة التعليم العام منذ 28 يونيو 2018
في تاريخ 17 يونيو 2020

Tere Guevara Navarro
أ. د. / د. Tere Guevara Navarro
رئيس الجامعة

يجب أن يكون هذا المؤهل الخاص مصحوباً دائماً بالمؤهل الجامعي التكميلي الصادر من السلطات المختصة بالإصدار للوزارة المعنية في كل بلد.

TECH AFWOR235 | techmate.com/certificates | تيك مؤسسة خاصة للتعليم العالي

tech الجامعة
التكنولوجية

Tere Guevara Navarro
أ. د. / د. Tere Guevara Navarro
رئيس الجامعة

المستقبل

الصحة

الثقة

الأشخاص

التعليم

المعلومات

الأوصياء الأكاديميون

الضمان

الاعتماد الأكاديمي

التدريس

المؤسسات

المجتمع

التقنية

الالتزام

التعلم

tech الجامعة
التكنولوجية

الرعاية

الحاضر

الجودة

الإبتكار

ماجستير خاص

علم النفس العصبي السريري

« طريقة التدريس: أونلاين

« مدة الدراسة: 12 شهرًا

« المؤهل الجامعي من: TECH الجامعة التكنولوجية

« عدد الساعات المخصصة للدراسة: 16 ساعات أسبوعيًا

« مواعيد الدراسة: وفقًا لوتيرك الخاصة

« الامتحانات: أونلاين

المعرفة

التدريب الافتراضي

المؤسسات

الفصول الافتراضية

اللغات

ماجستير خاص
علم النفس العصبي السريري