

ماجستير خاص
علم النفس السريري والصحي



الجامعة
التكنولوجية
tech

ماجستير خاص

علم النفس السريري والصحي

« طريقة التدريس: أونلاين

« مدة الدراسة: 12 شهر

« المؤهل الجامعي من: TECH الجامعة التكنولوجية

« عدد الساعات المخصصة للدراسة: 16 ساعات أسبوعياً

« مواعيد الدراسة: وفقاً لوتيرك الخاصة

« الامتحانات: أونلاين

رابط الدخول إلى الموقع الإلكتروني: www.techtitute.com/ae/psychology/professional-master-degree/master-clinical-health-psychology

الفهرس

02	الأهداف	01	المقدمة
	صفحة 8		صفحة 4
05	المنهجية	04	الهيكل والمحتوى
	صفحة 24		صفحة 16
		03	الكفاءات
			صفحة 12
06	المؤهل العلمي		
	صفحة 32		

تتطور مهنة علم النفس السريري والصحي بسرعة، وتصل بشكل متزايد إلى المزيد من المهارات ومساحات العمل في مجال الصحة. نتج تطور داخل التفرُّع الثنائي القديم للصحة البدنية والصحة العقلية، حيث تم تعريف الصحة على أنها غياب المرض، حتى جاء التعريف الذي قدمته منظمة الصحة العالمية والذي يُفهم على أنه التوازن بين المكونات البيولوجية النفسية الاجتماعية، حيث يوجد ترابط بين السلوك أو «النفس» والجسم. توفر هذه الشهادة 100% عبر الإنترنت للمهنيين معرفة متجددة حول الاضطرابات المختلفة والاستراتيجيات والتدخلات الرئيسية لتعزيز الصحة. كل هذا مع محتوى الوسائط المتعددة المتاح منذ بداية التدريس.



إن شهادة الماجستير الخاص هذه تساهم في تحديث معرفتك بشكل مريح.
بحيث تتصل من أي جهاز إلكتروني وفي أي وقت من اليوم”



يحتوي هذا الماجستير الخاص في علم النفس السريري والصحي على البرنامج العلمي الأكثر اكتمالا وحدثا في السوق. ومن أبرز ميزاته:

- ♦ تطوير الحالات العملية التي يقدمها خبراء في علم النفس
- ♦ المحتويات البيانية و التخطيطية و العملية بشكل بارز التي يتم تصورها من خلالها، تجمع المعلومات العلمية و العملية حول تلك التخصصات الطبية التي لا غنى عنها في الممارسة المهنية
- ♦ التدريبات العملية حيث يتم إجراء عملية التقييم الذاتي لتحسين التعليم
- ♦ تركيزها الخاص على المنهجيات المبتكرة
- ♦ الدروس النظرية، أسئلة للخبراء، منتديات مناقشة حول موضوعات مثيرة للجدل وأعمال التفكير الفردي
- ♦ توفر الوصول إلى المحتوى من أي جهاز ثابت أو محمول متصل إلى الإنترنت

تسببت الأزمة الاجتماعية والاقتصادية وتسارع وتيرة الحياة في ظهور التوتر والقلق وأنواع أخرى من الاضطرابات في نفس الوقت الذي تتضح فيه الحاجة إلى المتخصصين في مجال الصحة العقلية. يتزايد الاستثمار في تعزيز الصحة والقضاء على الأمراض في المجالات العلمية والصحية والشخصية والاقتصادية والاجتماعية والسياسية.

تم تصميم برنامج الماجستير الخاص بحيث يحقق أخصائي علم النفس تحديتاً لمعرفته في علاج المرضى الذين يعانون من القلق أو الاضطرابات الاكتئابية أو اضطرابات الشخصية، بالإضافة إلى الدراسات الحديثة التي تسمح بوضع الإستراتيجية المناسبة في رعاية هذا النوع من الأشخاص. بالإضافة إلى الخوض في التيارات الكلاسيكية وتقنياتها، تفتح هذه الدرجة مجموعة كاملة من المجالات الجديدة للتدخل المثير.

برنامج يسمح لمحتري علم النفس بالتعمق في تحليل اللحظة الحالية لعلم النفس بشكل عام في المجتمع، وكذلك لإلقاء نظرة على الأدوات التي يحتاجونها في المستقبل القريب لتحقيق أفضل نوعية حياة ممكنة بين المرضى.

لشهادة الماجستير خاص 100% عبر الإنترنت توفر للطلاب سهولة الحصول عليها بشكل مريح، أينما ومتى يريدون. تحتاج فقط إلى جهاز كمبيوتر أو جهاز لوحي متصل بالإنترنت للوصول إلى أحدث محتوى على مدار 24 ساعة في اليوم. طريقة تعطي المرونة وتسمح للمهني بمتابعة درجة عالية المستوى، دون إضاعة وقت طويل بعيداً عن مسؤولياته الشخصية و / أو مسؤوليات العمل.



ستجد مكتبة موارد الوسائط المتعددة متاحة على مدار 24 ساعة
في اليوم لتستشيرها وتستعرضها وقتما تشاء”

سيسمح لك هذا البرنامج بالتعمق في التقنيات الحديثة في علاج اضطرابات الشخصية.

مع هذه الدرجة ستكون قادراً على الخوض في الاستراتيجيات والتدخلات لتعزيز الصحة.

إن علاجات الجيل الثالث، العلاجات الدوائية أو خطوط البحث المستقبلية في الاضطرابات. هي معرفة متقدمة حتى تكون على دراية بأخر التطورات”

البرنامج يضم في هيئة التدريس متخصصين في المجال والذين يصبون خبراتهم العملية في هذا التدريب، بالإضافة إلى متخصصين معترف بهم من مجتمعات رائدة وجامعات مرموقة.

محتوى الوسائط المتعددة خاصتها، الذي تم تطويره بأحدث التقنيات التعليمية، سيسمح للمهني بالتعلم حسب السياق، بما معناه، بيئة محاكاة ستوفر تدريباً غامراً مبرمجاً للتدريب في مواقف حقيقية.

يركز تصميم هذا البرنامج على التعلم القائم على المشكلات، والذي يجب على المهني من خلاله محاولة حل الحالات المختلفة للممارسة المهنية التي تُطرح على مدار هذا البرنامج. للقيام بذلك، سيحصل على مساعدة من نظام جديد من مقاطع الفيديو التفاعلية التي أعدها خبراء معترف بهم.



02 الأهداف

الهدف الرئيسي لشهادة الماجستير خاص هو أن يحقق أخصائي علم النفس أحدث المعارف في مجال علم النفس السريري والصحي. للقيام بذلك، على مدار 12 شهراً من هذه الدرجة، سيتمكن الطلاب من إعادة تدوير كل معارفهم في الاضطرابات الأكثر شيوعاً، وتشخيصها وعلاجها، وكذلك في التغييرات الناتجة في تصنيف اضطرابات طيف التوحد.



تمنحك جامعة TECH الفرصة للحصول على درجة متقدمة تتوافق مع
مسؤولياتك الشخصية و/ أو مسؤوليات العمل”



الأهداف العامة



- ♦ الحصول على تدريب كامل وشامل في علم النفس العيادي والصحي
- ♦ تزويد الطالب بالمعرفة النظرية والنظرية حول علم النفس السريري والصحي
- ♦ التفريق بين المرض والصحة
- ♦ التعرف على النماذج النفسية في علم النفس السريري والصحي لتعزيز الصحة
- ♦ إجراء تقييمات نفسية
- ♦ تصميم بروتوكولات وقائية لعلم نفس الصحة وتعزيز الصحة
- ♦ التعرف على الجوانب التي تؤثر على الممارسة السريرية
- ♦ إدارة المعرفة والمهارات والتقنيات والموارد والاستراتيجيات التي تحتاجها لتطوير الممارسة السريرية
- ♦ فهم التطبيق المهني للممارسة السليمة للمهنة النفسية

تعرف على التطورات الحديثة في مجال الأم
في الاضطرابات النفسية والفسولوجية ”





الوحدة 1. التطور التاريخي لعلم النفس المعرفي السلوكي

- التعرف على بدايات علم النفس والتطور التاريخي لعلم النفس المعرفي
- التعمق في كل واحدة من أشهر النظريات في علم النفس
- الحصول على القدرة على التوليف وامتلاك أفكار حول التسلسل الزمني التاريخي لعلم النفس
- التعرف على أهمية علم النفس باعتباره تخصصًا علميًا

الوحدة 2. التقييم السريري والعلاج العلاجي

- التعرف على أساسيات التقييم السريري
- التعرف على خصائص العلاجات العلاجية المختلفة
- التعرف على أهمية إجراء التقييم بشكل صحيح

الوحدة 3. القلق واضطراباته

- فهم أسباب القلق والاضطرابات التي تنجم عنه
- التعرف واستيعاب أسس علاجاته
- تعلم أساسيات تقييمه

الوحدة 4. اضطرابات اكتئابية

- التعرف على أسس وخصائص الاضطرابات الاكتئابية
- تحديد ملف المريض
- التعرف على أسس وعلاجات مرضى الاكتئاب

الوحدة 5. اضطراب في الشخصية

- التعرف على أسس وخصائص الاضطرابات الشخصية
- التعرف على كيفية إجراء تدخل في اضطرابات الشخصية
- تعلم أساسيات تقييم اضطرابات الشخصية

الوحدة 6. الأُم كمشكلة مركزية للاضطرابات النفسية الفيزيولوجية

- التعرف على أسس الأُم في الاضطرابات الفسيولوجية واستوعبها
- تحليل التقييم وعلاج الاضطرابات الفسيولوجية
- تعلم كيفية تطبيق تقنيات لامركزية الأُم

الوحدة 7. النموذج السلوكي المعرفي المطبق في تدخل علم النفس الصحي

- التعرف على ظهور علم النفس الصحي ووضعه في سياقه
- فهم أهمية ولادة نظريات أخرى ونماذج تفسيرية
- تحليل تطبيق هذا النموذج في بعض الاضطرابات والأمراض

الوحدة 8. علم النفس المرضي الذهاني

- التعرف على الدراسات الأولى حول علم النفس المرضي الذهاني ووضع سياقها
- وصف أساس المرض وخصائص المريض
- تصنيف اضطرابات الطيف

الوحدة 9. الاستراتيجيات والتدخلات النفسية لتعزيز الصحة

- التعرف على أسس الاستراتيجيات والتدخل لتعزيز الصحة
- تحديد سياق ولادة علم النفس الصحي
- تحديد العوامل المختلفة التي يمكن أن تعدل تعزيز الصحة

الوحدة 10. اضطراب طيف التوحد

- التعرف على التغييرات الناتجة عن التصنيف التشخيصي لاضطرابات طيف التوحد
- دراسة الأساطير والحقائق حول التوحد الموجودة في العالم والتي يمكن أن تؤدي إلى الصور النمطية
- تحديد نظريات الأصل المحتملة الموجودة حول اضطرابات طيف التوحد
- دراسة الطرق الرئيسية للتدخل مع الأطفال المصابين باضطراب طيف التوحد
- التعرف على أهمية التشخيص المبكر للأطفال المصابين باضطراب طيف التوحد

الكفاءات

سيقود المنهج الدراسي لدرجة الماجستير الخاص أخصائي علم النفس إلى استعراض المفاهيم الرئيسية لعلم النفس السريري والصحي، والتقدم في العناصر الأساسية لتطورها لتجديد مهاراتهم وقدراتهم في مجال يزداد الطلب فيه على الموظفين المؤهلين تأهيلا عاليا. سيسمح محتوى الوسائط المتعددة وحالات المحاكاة العملية للطلاب أيضًا بتجديد مهاراتهم في إدارة المرضى الذين يعانون من اضطرابات شائعة مثل القلق.



إن شهادة الماجستير الخاص هذه ستسمح لك بتجديد مهاراتك
خلال مدة 12 شهراً "





لكفاءات العامة

- ◆ معرفة تعريف علم النفس العيادي والصحي
- ◆ فهم ما هو السلوك المرضي
- ◆ إتقان النماذج الانتقائية
- ◆ إدارة العناصر الأساسية للتقييم النفسي
- ◆ فهم أسباب طلب الشخص للمساعدة النفسية
- ◆ التعرف على العلاقة العلاجية
- ◆ شرح تاريخ اضطرابات الشخصية
- ◆ إدارة صعوبات اضطرابات الشخصية
- ◆ فهم تطور اضطرابات الشخصية
- ◆ تطوير المهنة فيما يتعلق بالمهنيين الصحيين الآخرين، واكتساب المهارات لعمل الفريق
- ◆ إدراك الحاجة إلى الحفاظ على الكفاءة المهنية وتحديثها، وإعطاء أهمية خاصة للتعلم المستقل والمستمر للمعرفة الجديدة
- ◆ تنمية القدرة على التحليل النقدي والبحث في مجال مهنتهم

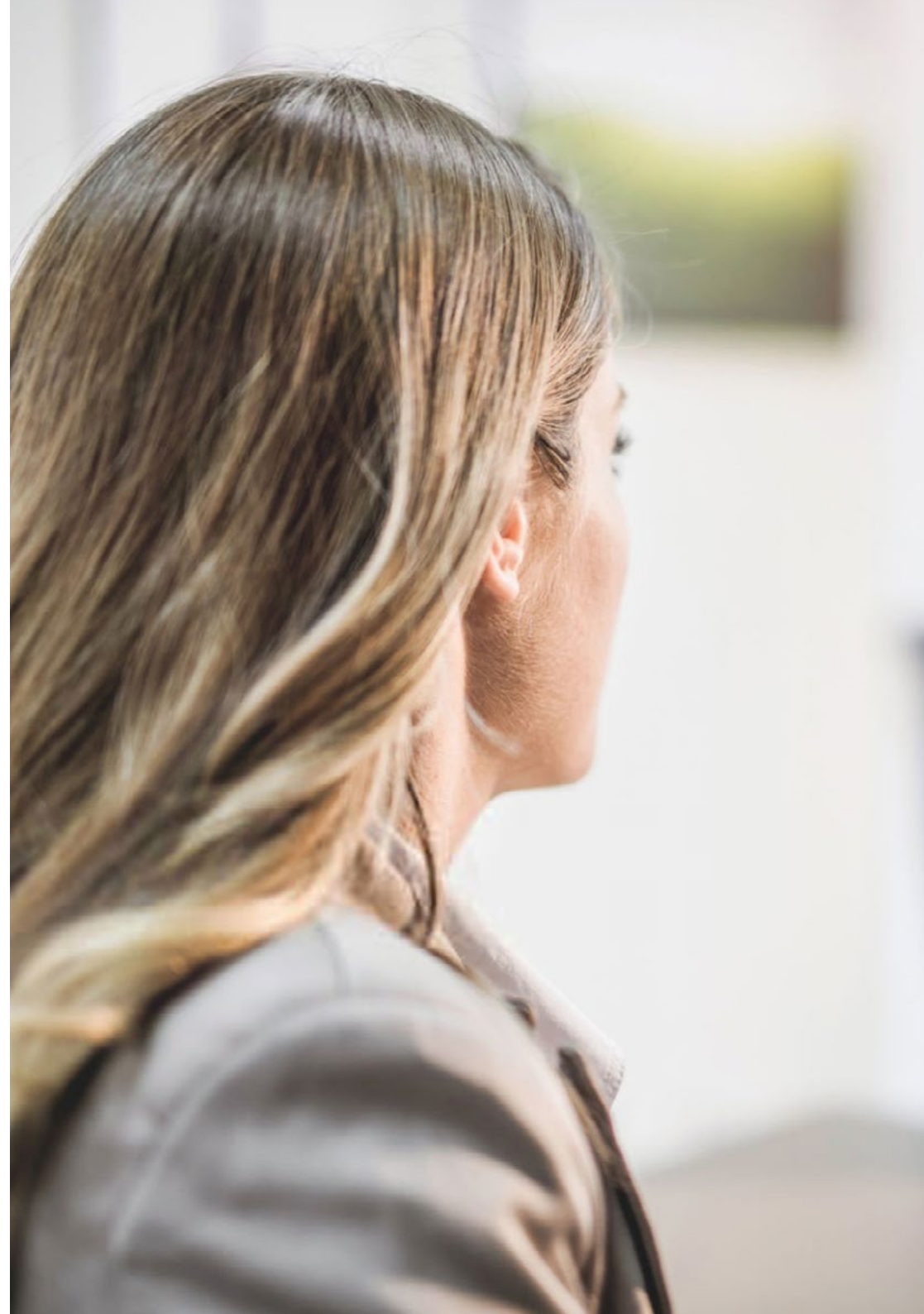
حدّث معلوماتك عن اضطراب القلق، الذي يتجلى بشكل متزايد في المرضى المراهقين”



الكفاءات المحددة



- معرفة ما هو التوتر والقلق
- التفريق بين أنواع القلق
- فهم كل ما يتعلق باضطراب الهلع
- إتقان خصائص اضطراب الوسواس القهري
- فهم العناصر النفسية للرهاب الاجتماعي
- إدراج المعرفة حول القلق العام
- معرفة كيفية التعامل مع اضطراب ما بعد الصدمة
- اكتشاف ظروف الرهاب المحدد
- شرح الاضطرابات العاطفية
- التعرف على الاضطرابات العاطفية أو المزاجية
- فهم كل شيء عن اضطراب المزاج أحادي القطب
- تحديد اضطراب المزاج ثنائي القطب
- التحكم في العلامات التي تنبئ بالانتحار
- تدريب الطالب على معرفة كل ما يتعلق باضطرابات الشخصية
- التعرف على كل ما يتعلق باضطرابات الشخصية بجنون العظمة
- الحصول على الرابط الصحيح مع اضطراب الفصام
- التعرف على علامات الاضطراب الفصامي
- التحكم بالعلاقة مع الاضطراب الهستيري
- التعرف على الاستغلال والتحكم في الاضطراب الترجسي
- إدارة العنف في الاضطرابات المعادية للمجتمع



الهيكل والمحتوى

تتبع الخطة الدراسية لهذه الدرجة تماماً هدف التجديد المكثف للمعرفة من قبل المحترف الذي يأخذ هذه الدورة. وبالتالي، سيجد الطلاب في هذا البرنامج 100% عبر الإنترنت، منهجاً تم تقسيمه إلى 10 وحدات حيث سيتمقون في التطور التاريخي لعلم النفس أو الاضطرابات أو النهج في العلاج المعرفي السلوكي. كل هذا مع محتوى الوسائط المتعددة الأكثر ابتكاراً بما يتماشى مع أيامنا هذه (ملخصات الفيديو لكل موضوع ومقاطع الفيديو التفصيلية والقراءات المتخصصة ومحاكاة الحالات السريرية الحقيقية).



هل ترغب في تجديد معلوماتك عن مرضى التوحد الصغار وأحدث التطورات العلمية؟ يوفر لك برنامج الماجستير الخاص هذا، هذه الفرصة بطريقة مرنة و مريحة "



الوحدة 1. التطور التاريخي لعلم النفس المعرفي السلوكي

- 1.1 علم النفس كتخصص علمي
 - 1.1.1 بدايات وأصول علم النفس
 - 2.1.1 الفلسفة كقاعدة
 - 3.1.1 خلق تخصص جديد
 - 4.1.1 علم النفس العلمي
- 2.1 التكييف الكلاسيكي والفعال
 - 1.2.1 بدايات التكييف
 - 2.2.1 التكييف الكلاسيكي
 - 3.2.1 التكييف الفعال
- 3.1 العلاج السلوكي
 - 1.3.1 بدايات العلاج السلوكي
 - 2.3.1 المؤلفون والنظريات الأكثر أهمية
- 4.1 تطور وخصائص النموذج السلوكي المعرفي
 - 1.4.1 أسس النموذج السلوكي المعرفي
 - 2.4.1 خصائص ومزايا النموذج
- 5.1 المؤلفون والنماذج الرئيسية في النموذج السلوكي المعرفي
 - 1.5.1 المؤلفون الذين روجوا للحركة
 - 2.5.1 النظريات والنماذج الرئيسية
- 6.1 دور المعالج
 - 1.6.1 أهمية المعالج
 - 2.6.1 منصبه ضمن العلاج السلوكي المعرفي
- 7.1 ما هي نظرية الألفة؟
 - 1.7.1 مقدمة لمفهوم نظرية الألفة
 - 2.7.1 أهمية في علم النفس
 - 3.7.1 المؤلفون الرئيسيون الذين يدعمون هذا المفهوم
- 8.1 تشكيل المخططات العاطفية والحد من المعتقدات
 - 1.8.1 ما هي المخططات العاطفية؟
 - 2.8.1 أنواع المخططات
 - 3.8.1 تعريف المعتقدات
 - 4.8.1 معتقدات مقيدة

9.1 علم النفس المعرفي الحالي

- 1.9.1 علم النفس الإدراكي الحالي
- 2.9.1 المؤلفون والنظريات الأكثر أهمية
- 3.9.1 الاتجاهات والتطور
- 10.1 السواء وعلم الأمراض
 - 1.10.1 مفهوم السواء
 - 2.10.1 السواء مقابل علم الأمراض

الوحدة 2. التقييم السريري والعلاج العلاجي

- 1.2 العناصر الأساسية للتقييم السريري
 - 1.1.2 قواعد وأساسيات التقييم السريري
 - 2.1.2 المراحل والأدوات
 - 3.1.2 المقابلة
- 2.2 التقييم النفسي والاجتماعي
 - 1.2.2 قواعد وأساسيات التقييم
 - 2.2.2 المراحل والأدوات
 - 3.2.2 الاختلافات مقابل التقييم السريري
- 3.2 العلاقة العلاجية
 - 1.3.2 مقدمة في العلاقة العلاجية
 - 2.3.2 الألفة
 - 3.3.2 عوامل للأخذ بالحسبان
- 4.2 النموذج البيولوجي النفسي الاجتماعي
 - 1.4.2 الحاجة إلى نموذج تفسيري
 - 2.4.2 الأسس النظرية للنموذج
- 5.2 العلاج السلوكي المعرفي
 - 1.5.2 الأسس النظرية للعلاج السلوكي المعرفي
 - 2.5.2 تطبيقه في أيامنا هذه
- 6.2 علاجات الجيل الثالث
 - 1.6.2 ما هي علاجات الجيل الثالث؟
 - 2.6.2 النشأة

الوحدة 4. اضطرابات اكتئابية

- 1.4 ما هي اضطرابات الاكتئاب؟
 - 1.1.4 مقدمة في الاضطرابات الاكتئابية
 - 2.1.4 الخصائص الرئيسية
 - 2.4 العوامل المسببة لاضطرابات الاكتئاب
 - 1.2.4 عوامل الخطر
 - 2.2.4 أصل الاضطرابات
 - 3.4 الاضطرابات الاكتئابية I
 - 1.3.4 تحديد سياق الاضطرابات
 - 2.3.4 التقييم والتشخيص
 - 4.4 الاضطرابات الاكتئابية II
 - 1.4.4 تحديد سياق الاضطرابات
 - 2.4.4 التقييم والتشخيص
 - 5.4 العلاج النفسي
 - 1.5.4 علاج اضطرابات الكآبة
 - 2.5.4 ضعف العلاج
 - 6.4 العلاج الدوائي
 - 1.6.4 الأدوية الأكثر استخداماً
 - 2.6.4 الجمع بين العلاج النفسي وعلم الأدوية النفسي
 - 7.4 الانتحار وخطر إيذاء النفس
 - 1.7.4 الانتحار خطر حقيقي
 - 2.7.4 إيذاء النفس
 - 3.7.4 الوقاية والعمل

الوحدة 5. اضطراب في الشخصية

- 1.5 تاريخ دراسة الشخصية واضطراباتها
 - 1.1.5 العمل المبكر على الشخصية
 - 2.1.5 المؤلفون الأوائل
 - 2.5 تعريف اضطرابات الشخصية وتحديد حدودها
 - 1.2.5 خصائص وتحديد اضطرابات الشخصية

7.2 اليقظة الذهنية

- 1.7.2 بدايات اليقظة
- 2.7.2 التطبيق في علم النفس السريري
- 8.2 العلاجات الدوائية
 - 1.8.2 أساسيات وأهمية العلاجات الدوائية
 - 2.8.2 الجمع بين العلاجات

الوحدة 3. القلق واضطراباته

- 1.3 ما هو القلق؟ وما هو الضغط؟
 - 1.1.3 مقدمة وتعريف لمفاهيم القلق والتوتر
 - 2.1.3 نظريات القلق
- 2.3 التشريح العصبي لاضطرابات القلق
 - 1.2.3 المبادئ البيولوجية للقلق
 - 2.2.3 التشريح العصبي للقلق
- 3.3 العوامل التي تجعل الشخص يعاني من الإجهاد
 - 1.3.3 عوامل الخطر
 - 2.3.3 عوامل وراثية
 - 3.3.3 المواقف العصبية
- 4.3 أساليب المواجهة
 - 1.4.3 أمطاط التأقلم المختلفة
 - 2.4.3 أدوات التقييم
- 5.3 القلق الداخلي والخارجي
 - 1.5.3 أسس القلق الداخلي والخارجي
 - 2.5.3 تقييم وعلاج القلق
- 6.3 التدخل السلوكي المعرفي
 - 1.6.3 أسس العلاج السلوكي المعرفي
 - 2.6.3 الأساليب المعرفية السلوكية لعلاج القلق
- 7.3 التدخل الدوائي
 - 1.7.3 العلاج النفسي الدوائي لعلاج القلق
 - 2.7.3 أنواع الأدوية

- 4.6 الأـم العـضـلي الـيـفـي الـمـتـفـشـي
- 1.4.6 مـقـدـمـة وـتـاـريـخ الأـم العـضـلي الـيـفـي الـمـتـفـشـي
- 2.4.6 خـصـائـص الـمـرـض ومـفـهـومـه
- 5.6 الـصـدـاع
- 1.5.6 خـصـائـص الـمـرـض ومـفـهـومـه
- 2.5.6 التـقـيـم والعـلاج
- 6.6 العـلاج الـدـوائـي للأـم الـمـزـمـن
- 1.6.6 أـسـاس العـلاج الـدـوائـي
- 2.6.6 نـتـائـج العـلاج
- 3.6.6 مـخـاطـر العـلاج طـوـيـل الأـمد
- 7.6 العـلاج الـنـفـسـي للأـم الـمـزـمـن
- 1.7.6 تـقـنـيـات نـفـسـيـة لـعـلاج الأـلام الـمـزـمـنـة
- 2.7.6 عـلاـجـات الـجـيـل الـثـالـث والعـلاـجـات الـجـديـدة

الوحدة 7، النمـوذج السلوكي المعرفي المطبق في تدخـل علم النفس الصـحي

- 1.7 التـدخـل الـنـفـسـي لأمـراض الـقـلب والأوعـية الـدمـويـة
- 1.1.7 مـقـدـمـة في أمـراض الـقـلب والأوعـية الـدمـويـة
- 2.1.7 عـواصـل الـخـطـر
- 3.1.7 تـعـزـيـز الـصـحـة في أمـراض الـقـلب والأوعـية الـدمـويـة
- 2.7 أنـواع الـشـخـصـيـة
- 1.2.7 أنـواع الـشـخـصـيـة وعـلاـقـتـها بـالصـحـة
- 2.2.7 كـيـف يـتم تـعـديـلـها؟
- 3.2.7 الـوظـائـف ذـات الأهمـيـة
- 3.7 التـدخـل الـنـفـسـي لمرضى الـسرطان
- 1.3.7 الـسرطان وأنواعه
- 2.3.7 مـواجـهـة الـمـرـض
- 3.3.7 التـدخـل الـنـفـسـي مع الـمـرـيـض وعائـلـته
- 4.7 الـأمـراض الـمـزـمـنـة
- 1.4.7 خـصـائـص الـأمـراض الـمـزـمـنـة
- 2.4.7 الـأمـراض الـأكـثـر شـيـوعاً
- 3.4.7 الـمـلـف الـشـخـصـي والعـلاج

- 3.5 التـشـخـيـص والاعـتـلال الـمـشـتـرك
- 1.3.5 أـسـس تـشـخـيـص اـضـطـرابـات الـشـخـصـيـة
- 2.3.5 تـقـيـم اـضـطـرابـات الـشـخـصـيـة
- 4.5 تـصـنـيـف اـضـطـرابـات الـشـخـصـيـة
- 1.4.5 مـنـاـجـج التـصـنـيـف
- 2.4.5 الأنواع والتـصـنـيـفات حـسـب الـدـلـيـل التـشـخـيـصـي والإحصائي للاضطرابات النفسية
- 5.5 تـطـور اـضـطـرابـات الـشـخـصـيـة
- 1.5.5 أـصـل وتـطـور اـضـطـرابـات الـشـخـصـيـة
- 2.5.5 الـشـخـصـيـة في مـراحـل مـخـتـلـفـة مـن التـطـور
- 6.5 عـلاج اـضـطـرابـات الـشـخـصـيـة
- 1.6.5 العـلاج والتـدخـل
- 2.6.5 تـقـنـيـات العـلاج الـنـفـسـي
- 7.5 اـضـطـراب الـشـخـصـيـة الـحـديـة
- 1.7.5 الصـعـوبـات ونـهـج الـمـرـيـض الـمـصـاب باـضـطـراب الـشـخـصـيـة الـحـديـة
- 2.7.5 بـرـامـج العـلاج
- 8.5 العـمـل الـمـسـتـقـبـلي وعـلاـجـات الـجـيـل الـثـالـث في اـضـطـرابـات الـشـخـصـيـة
- 1.8.5 تـحـلـيـل العـلاـجـات الـحـالـيـة
- 2.8.5 تـقـنـيـات الـجـيـل الـثـالـث
- 2.8.5 خـطـوط الـبـحـث الـمـسـتـقـبـليـة

الوحدة 6، الأـم كـمـشـكـلة مـركـزيـة لـلاـضـطـرابـات الـنـفـسـيـة الـفـيزـيـوـلـوجـيـة

- 1.6 الأـم الـمـزـمـن
- 1.1.6 قـواعـد وأساسيات الـآلام الـمـزـمـنـة
- 2.1.6 كـيـف يـؤـثـر الأـم الـمـزـمـن عـلى الـإنـسـان؟
- 2.6 تـقـيـم حـالـة الـمـرـيـض مع الأـم. التـاـريـخ الطـبـي
- 1.2.6 مـراحـل التـقـيـم
- 2.2.6 التـاـريـخ الطـبـي
- 3.6 دور الـمـتـغـيـرات الـنـفـسـيـة في إدراك الأـم
- 1.3.6 أـسـاس إدراك الأـم
- 2.3.6 الـمـتـغـيـرات الـمـعـدـلة

- 5.7. الصدمة: عامل يجب مراعاته
- 1.5.7. ظهور مفهوم الصدمة
- 2.5.7. تأثير الصدمة
- 6.7. مواجهة الموت
- 1.6.7. رؤية الموت
- 2.6.7. استراتيجيات المواجهة
- 3.6.7. الختام و الوداع
- 7.7. الحداد
- 1.7.7. الحداد ومراحله
- 2.7.7. مرافقة الأرملة
- 8.7. التدخل النفسي في الربو القصيبي
- 1.8.7. صفة الاضطراب
- 2.8.7. العوامل النفسية في الربو (الإدراكية، العاطفية، السلوكية)
- 3.8.7. علاج العوامل النفسية التي تساهم في الإصابة بالربو
- 9.7. مرض السكري والتدخل النفسي
- 1.9.7. خصائص الاضطراب وأنواعه
- 2.9.7. العوامل النفسية والاجتماعية المرتبطة
- 3.9.7. التدخل النفسي في مرض السكري
- 10.7. تأثير الدواء الوهمي
- 1.10.7. المفاهيم والتاريخ
- 2.10.7. المتغيرات المعدلة
- 3.10.7. تأثير علم النفس الوهمي (الآليات التفسيرية)

الوحدة 8. علم النفس المرضي الذهاني

- 1.8. مقدمة في الاضطرابات الذهانية
- 1.1.8. الأصل والدراسات الأولى عن الاضطرابات الذهانية
- 2.1.8. أولى علاجات الاضطرابات الذهانية
- 2.8. مسببات مرض انفصام الشخصية
- 1.2.8. عوامل (علامات الخطر)
- 2.2.8. النماذج (النماذج البيولوجية ونماذج التعرض للإجهاد)



الوحدة 9. الاستراتيجيات والتدخلات النفسية لتعزيز الصحة

- 1.9. ظهور علم نفس الصحي
 - 1.1.9. سياق ولادة علم النفس الصحي
 - 2.1.9. الأعمال الأولى والمؤلفين الأكثر صلة
- 2.9. عوامل الحماية
 - 1.2.9. مقدمة لعوامل الحماية
 - 2.2.9. التصنيف والتعريف
- 3.9. عوامل الخطر
 - 1.3.9. مقدمة لعوامل الخطر
 - 2.3.9. التصنيف والتعريف
- 4.9. التوتر عامل تفريقي
 - 1.4.9. تعريف التوتر
 - 2.4.9. أعمال لازاروس
- 5.9. يوستريس
 - 1.5.9. تعريف ومفهوم التوتر
 - 2.5.9. أساس بيولوجي
 - 3.5.9. الأعمال والمؤلفين ذات الصلة
- 6.9. نظرية عبثة الألم
 - 1.6.9. أسس نظرية لنظرية عبثة الألم
 - 2.6.9. المؤلفون الأكثر أهمية
- 7.9. علم المناعة النفسي
 - 1.7.9. الأسس النظرية لعلم المناعة النفسي
 - 2.7.9. المؤلفون الأكثر أهمية
 - 3.7.9. الأهمية الحالية
- 8.9. نماذج توضيحية
 - 1.8.9. النماذج الأكثر صلة في علم نفس الصحة
 - 2.8.9. الوظائف الحالية والمستقبلية

- 3.8. الانفصام في الشخصية كمرض
 - 1.3.8. خصائص مرض انفصام الشخصية
 - 2.3.8. الملف الشخصي للمريض
- 4.8. التقييم والتشخيص
 - 1.4.8. أسس التقييم
 - 2.4.8. الأدوات الأكثر استخدامًا
 - 3.4.8. التشخيص التفريقي
 - 4.4.8. الأمراض المصاحبة
- 5.8. العلاج النفسي
 - 1.5.8. تقنيات العلاج النفسي
 - 2.5.8. نتائج العلاج
- 6.8. العلاج الدوائي
 - 1.6.8. أساس العلاج الدوائي
 - 2.6.8. المخاطر والصعوبات
 - 3.6.8. العمل المشترك
- 7.8. اضطرابات الطيف
 - 1.7.8. اضطرابات أخرى في الطيف
 - 2.7.8. التعريف والتصنيف
 - 3.7.8. التقييم والتشخيص التفريقي
- 8.8. الأساطير والوصفات
 - 1.8.8. أساطير داخل الاضطرابات
 - 2.8.8. وصفات المريض
- 9.8. إلى أين نحن ذاهبون؟
 - 1.9.8. أحدث العلاجات
 - 2.9.8. خطوط البحث المستقبلية

- 6.10. الاعتلال المشترك والتشخيص التفريقي
 - 1.6.10. مقدمة
 - 2.6.10. الاعتلال المشترك إضطراب طيف التوحد
 - 3.6.10. التشخيص التفريقي إضطراب طيف التوحد
 - 7.10. منهجيات التدخل في الحالات السريرية عند الأطفال والمراهقين المصابين بإضطراب طيف التوحد
 - 1.7.10. مقدمة للتدخل في اضطراب طيف التوحد
 - 2.7.10. منهجيات التدخل الرئيسية
 - 8.10. دور الاهتمام المبكر كأداة لعلم النفس السريري
 - 1.8.10. ما هو الاهتمام المبكر؟
 - 2.8.10. الرعاية المبكرة في اضطراب طيف التوحد
 - 3.8.10. أهمية الرعاية المبكرة اليوم
 - 9.10. العجز الفكري واضطرابات طيف التوحد
 - 1.9.10. مقدمة لمفهوم العجز الفكري
 - 2.9.10. العلاقة بين إضطرابات طيف التوحد والعجز الفكري
 - 3.9.10. علم النفس السريري في علاج العجز الفكري واضطراب طيف التوحد

- 9.9. الأسس النظرية وتطبيقات تعزيز الصحة البدنية
 - 1.9.9. وضع المفهوم
 - 2.9.9. مناهج (فردية وشخصية ومجتمعية)
- 10.9. الأسس والتطبيقات النظرية لتعزيز الرفاه النفسي
 - 1.10.9. وضع تصور للرفاه
 - 2.10.9. علاقة الرفاه والصحة
 - 3.10.9. تعزيز الرفاه (الأساسيات والاستراتيجيات)

الوحدة 10. اضطراب طيف التوحد

- 1.10. أساطير حول اضطراب طيف التوحد
 - 1.1.10. مقدمة في طيف التوحد
 - 2.1.10. الأساطير والصور النمطية حول إضطرابات طيف التوحد
 - 3.1.10. ما هو صحيح عن إضطرابات طيف التوحد
- 2.10. اضطراب طيف التوحد كثمة تشخيصية عامة
 - 1.2.10. إضطرابات طيف التوحد في الدليل التشخيصي والإحصائي للاضطرابات النفسية
 - 2.2.10. تصنيف إضطرابات إضطرابات طيف التوحد في الدليل التشخيصي والإحصائي للاضطرابات النفسية
 - 3.2.10. المواقف ضد تصنيف الدليل التشخيصي والإحصائي للاضطرابات النفسية
- 3.10. المسببات السريرية لاضطرابات طيف التوحد
 - 1.3.10. مقدمة في مسببات اضطراب طيف التوحد
 - 2.3.10. النظريات الرئيسية حول أصل اضطراب طيف التوحد
- 4.10. المناخ الأسري في علم النفس المرضي لاضطراب طيف التوحد: العواقب، التكيف الأسري
 - 1.4.10. مقدمة عن دور الأسرة في تنمية الأطفال المصابين بالتوحد
 - 2.4.10. عوامل الحماية والمخاطر في الأسرة
 - 3.4.10. العواقب في الأسرة عندما يصاب أحد الأعضاء باضطراب طيف التوحد
- 5.10. أدوات التقييم لتشخيص اضطراب طيف التوحد
 - 1.5.10. مقدمة في التقييم والتشخيص لاضطراب طيف التوحد
 - 2.5.10. أدوات التقييم الرئيسية لتشخيص اضطراب طيف التوحد
 - 3.5.10. خطوط تقييم جديدة

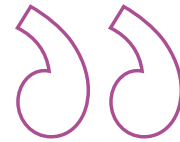
شهادة جامعية تسمح لك بالتعمق في دور الأسرة في تنمية الأطفال المصابين باضطراب طيف التوحد والتقنيات المطبقة بالتشاور”



المنهجية

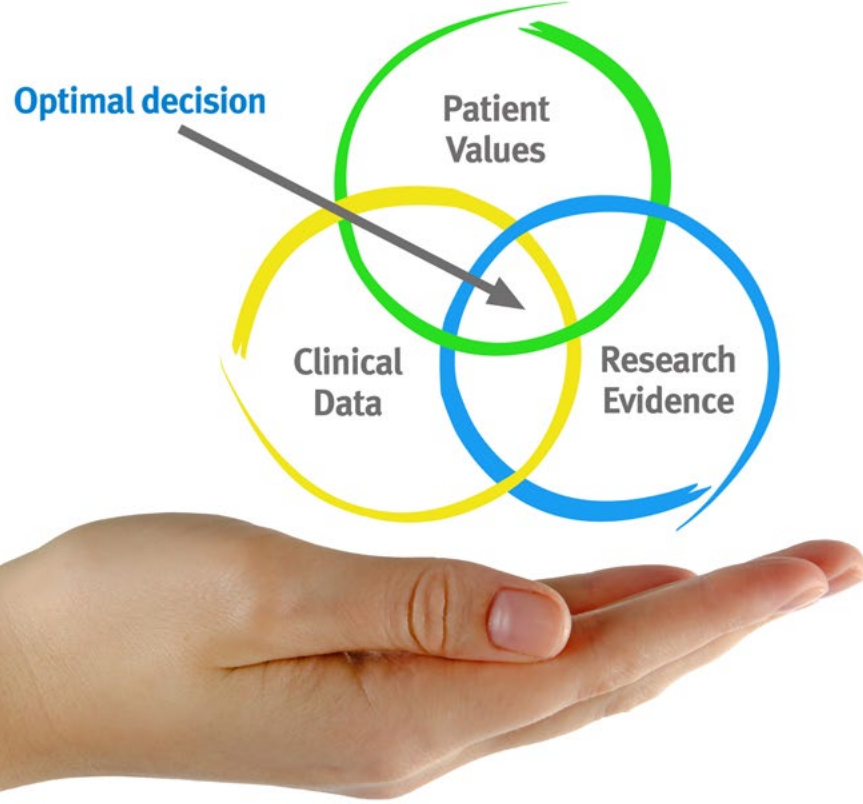
يقدم هذا البرنامج التدريبي طريقة مختلفة للتعلم. تم تطوير منهجيتنا من خلال وضع التعلم الدوري: إعادة التعلم. يُستخدم نظام التدريس هذا، على سبيل المثال، في أرقى كليات الطب في العالم، وقد تم اعتباره من أكثر الكليات فعالية من خلال المنشورات ذات الأهمية الكبيرة مثل مجلة نيو إنجلاند الطبية.

اكتشف منهجية إعادة التعلم، وهو نظام يتخلى عن التعلم الخطي التقليدي ليأخذك عبر أنظمة
التدريس الدورية: طريقة تعلم أثبتت فعاليتها للغاية، لا سيما في الموضوعات التي تتطلب الحفظ"



في تيك نستخدم طريقة الحالة

في حالة معينة ، ما الذي يجب أن يفعله المحترف؟ خلال البرنامج ، ستواجه العديد من الحالات السريرية المحاكية ، بناءً على مرضى حقيقيين سيتعين عليك فيها التحقيق ، ووضع الفرضيات ، وأخيراً حل الموقف. هناك أدلة علمية وفيرة على فعالية الطريقة. يتعلم المتخصصون بشكل أفضل وأسرع وأكثر استدامة مرور الوقت.



مع تيك يمكنك تجربة طريقة للتعلم تعمل على تحريك أسس الجامعات التقليدية في جميع أنحاء العالم.

وفقاً للدكتور جيرفاس ، فإن الحالة السريرية هي العرض المعلق لمريض ، أو مجموعة من المرضى ، والتي تصبح "حالة" ، مثلاً أو نموذجاً يوضح بعض المكونات السريرية المميزة ، إما بسبب قوتها التعليمية ، أو بسبب تفردده أو ندرته. من الضروري أن تستند الحالة إلى الحياة المهنية الحالية ، في محاولة لإعادة إنشاء عوامل التكيف الحقيقية في الممارسة المهنية للطبيب النفسي.

هل تعلم أن هذه الطريقة تم تطويرها عام 1912 في جامعة هارفارد لطلاب القانون؟ تتكون طريقة الحالة من تقديم مواقف حقيقية معقدة حتى يتمكنوا من اتخاذ القرارات وتبرير كيفية حلها. في عام 1924 تم تأسيسها كطريقة معيارية للتدريس في جامعة هارفارد”

تبرر فعالية هذه الطريقة بأربعة إنجازات أساسية:

1. علماء النفس الذين يتبعون هذه الطريقة لا يحققون فقط استيعاب المفاهيم ، بل يطورون أيضًا قدرتهم العقلية ، من خلال تمارين لتقييم المواقف الحقيقية وتطبيق المعرفة.

2. يتجسد التعلم بطريقة صلبة في القدرات العملية التي تتيح للطلاب اندماجًا أفضل في العالم الحقيقي.

3. يتم تحقيق استيعاب أبسط وأكثر كفاءة للأفكار والمفاهيم ، وذلك بفضل نهج المواقف التي نشأت من الواقع.

4. يصبح الشعور بكفاءة الجهد المستثمر حافزًا مهمًا للغاية للطبيب البيطري ، مما يترجم إلى اهتمام أكبر بالتعلم وزيادة الوقت المخصص للعمل في الدورة.

منهجية إعادة التعلم

تجمع نيك بفعالية بين منهجية دراسة الحالة ونظام تعلم عبر الإنترنت بنسبة 100% استناداً إلى التكرار ، والذي يجمع بين 8 عناصر تعليمية مختلفة في كل درس.

نحن نشجع دراسة الحالة بأفضل طريقة تدريس بنسبة 100% عبر الإنترنت إعادة التعلم.



سيتعلم عالم النفس من خلال الحالات الحقيقية وحل المواقف المعقدة في بيئات التعلم المحاكاة. تم تطوير هذه التدريبات من أحدث البرامج التي تسهل التعلم الغامر.

tech 29 | المنهجية

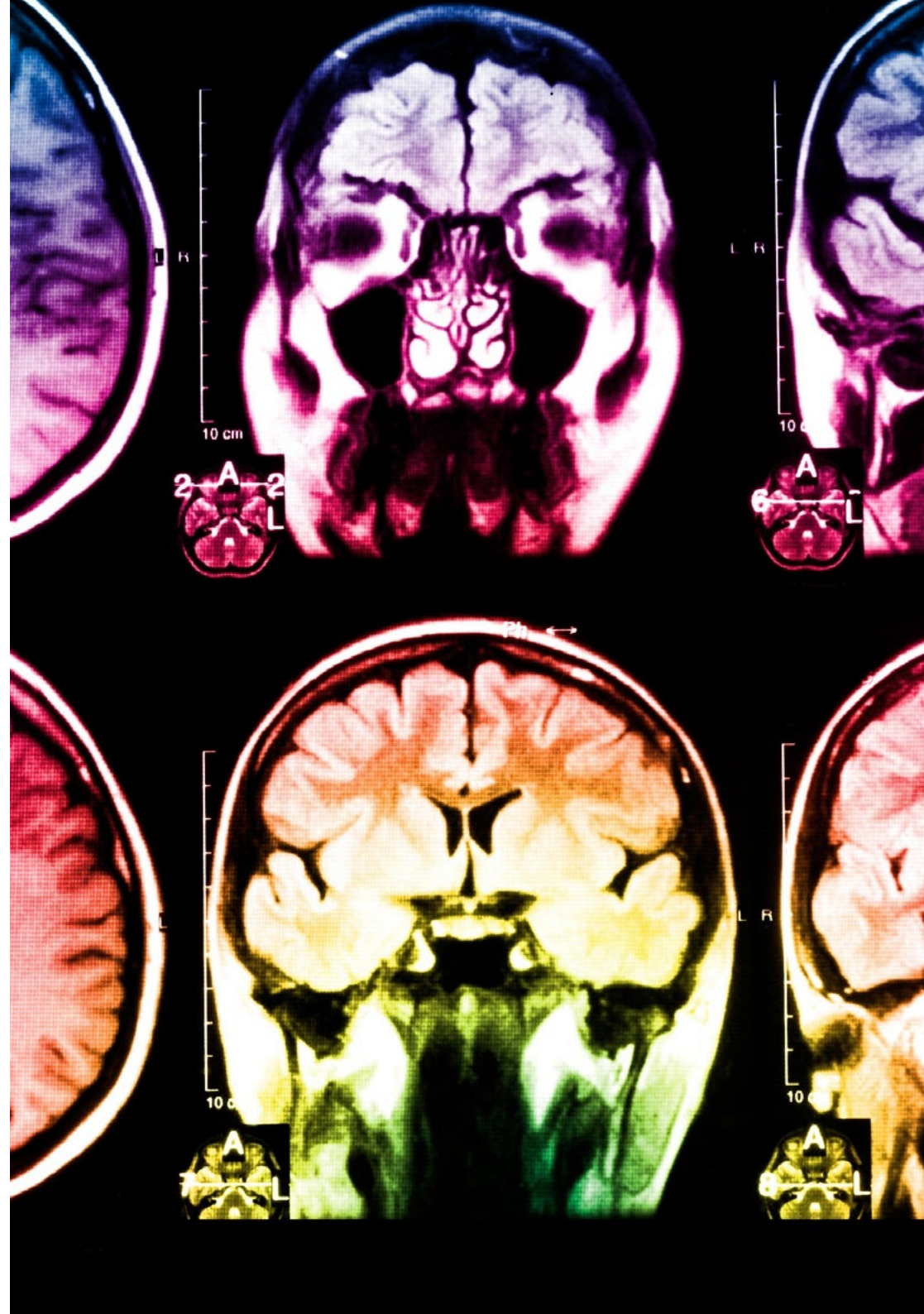
تقع في الطليعة التربوية العالمية ، تمكنت طريقة إعادة التعلم من تحسين مستويات الرضا العالمية للمهنيين الذين أنهوا دراستهم ، فيما يتعلق بمؤشرات الجودة لأفضل جامعة عبر الإنترنت في اللغة الإسبانية الناطقة (جامعة كولومبيا).

مع هذه المنهجية ، تم تدريب أكثر من 150000 عالم نفس بنجاح غير مسبوق في جميع التخصصات السريرية. تم تطوير منهجيتنا التربوية في بيئة ذات متطلبات عالية ، مع طلاب جامعيين يتمتعون بملف اجتماعي واقتصادي مرتفع ومتوسط عمر يبلغ 43.5 عامًا.

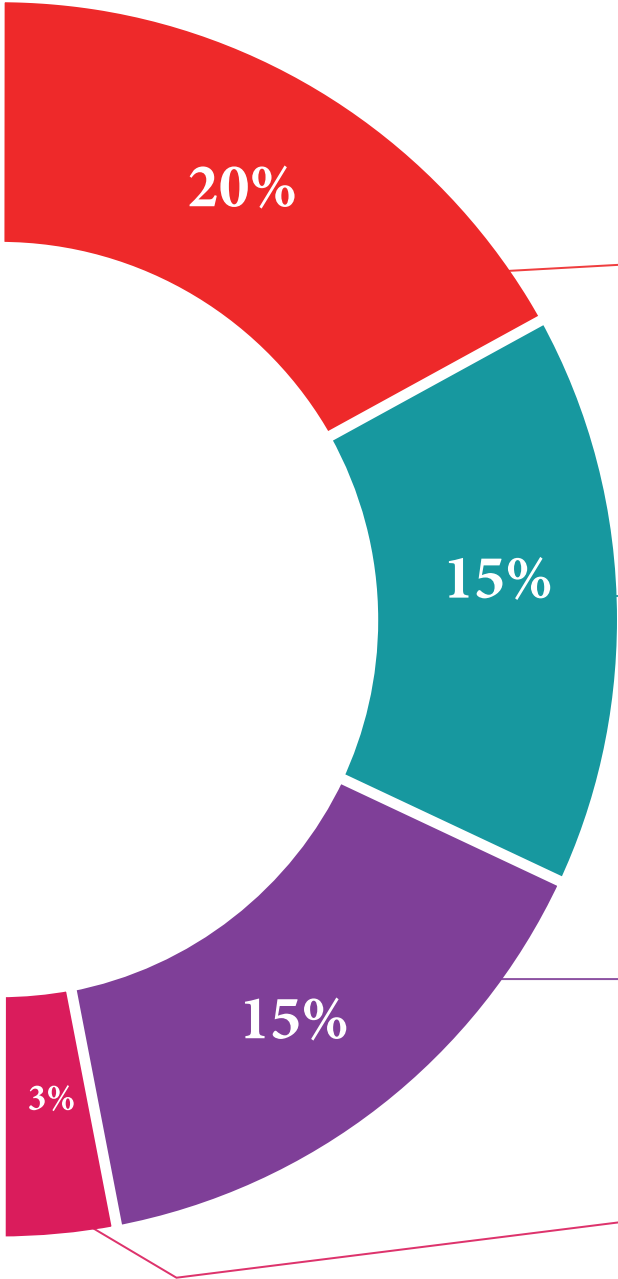
ستسمح لك إعادة التعلم بالتعلم بجهد أقل وأداء أكبر ، والمشاركة بشكل أكبر في تدريبك ، وتنمية الروح النقدية ، والدفاع عن الحجج والآراء المتناقضة: معادلة مباشرة للنجاح.

في برنامجنا ، التعلم ليس عملية خطية ، ولكنه يحدث في دوامة (تعلم ، وإلغاء التعلم ، والتسيان ، وإعادة التعلم). لذلك ، يتم دمج كل عنصر من هذه العناصر بشكل مركزي.

الدرجة العالمية التي حصل عليها نظام تيك التعليمي هي 8.01 ، وفقًا لأعلى المعايير الدولية.



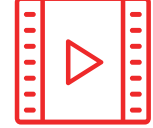
يقدم هذا البرنامج أفضل المواد التعليمية المعدة بعناية للمحترفين:



المواد الدراسية

تم إنشاء جميع المحتويات التعليمية من قبل المتخصصين الذين سيقومون بتدريس الدورة ، خاصةً له ، بحيث يكون التطوير التعليمي محددًا وملموشًا حقًا.

يتم تطبيق هذه المحتويات بعد ذلك على التنسيق السمعي البصري ، لإنشاء طريقة عمل تيك عبر الإنترنت. كل هذا ، مع أكثر التقنيات ابتكارًا التي تقدم قطعًا عالية الجودة في كل مادة من المواد التي يتم توفيرها للطالب.



أحدث التقنيات والإجراءات الخاصة بالفيديو

تقرب تيك الطالب من التقنيات الأكثر ابتكارًا وأحدث التطورات التعليمية وإلى طليعة التقنيات والإجراءات الحالية في علم النفس. كل هذا ، في أول شخص ، بأقصى درجات الصرامة ، موضحاً ومفصلاً للمساهمة في استيعاب الطالب وفهمه. وأفضل ما في الأمر هو أن تكون قادرًا على رؤيته عدة مرات كما تريد.



ملخصات تفاعلية

يقدم فريق تيك المحتوى بطريقة جذابة وديناميكية في أقراص المحتوى بطريقة جذابة وديناميكية في أقراص الوسائط المتعددة التي تشمل الصوت والفيديو والصور والرسوم البيانية والخرائط المفاهيمية من أجل تعزيز المعرفة.

تم منح هذا النظام التعليمي الحصري الخاص بتقديم محتوى الوسائط المتعددة من قبل شركة Microsoft كـ "حالة نجاح في أوروبا".



قراءات تكميلية

مقالات حديثة ووثائق إجماع وإرشادات دولية ، من بين أمور أخرى. في مكتبة تيك الافتراضية ، سيتمكن الطالب من الوصول إلى كل ما يحتاجه لإكمال تدريبه.





تحليل الحالات التي وضعها الخبراء واسترشدوا بها

التعلم الفعال يجب أن يكون بالضرورة سياقياً. لهذا السبب ، تقدم تيك تطوير حالات حقيقية يقوم فيها الخبير بتوجيه الطالب من خلال تنمية الانتباه وحل المواقف المختلفة: طريقة واضحة ومباشرة لتحقيق أعلى درجة من الفهم.



الاختبار وإعادة الاختبار

يتم تقييم معرفة الطالب بشكل دوري وإعادة تقييمها في جميع أنحاء البرنامج ، من خلال أنشطة وقمارين التقييم الذاتي والتقييم الذاتي بحيث يتحقق الطالب بهذه الطريقة من كيفية تحقيقه لأهدافه.



فصول الماجستير

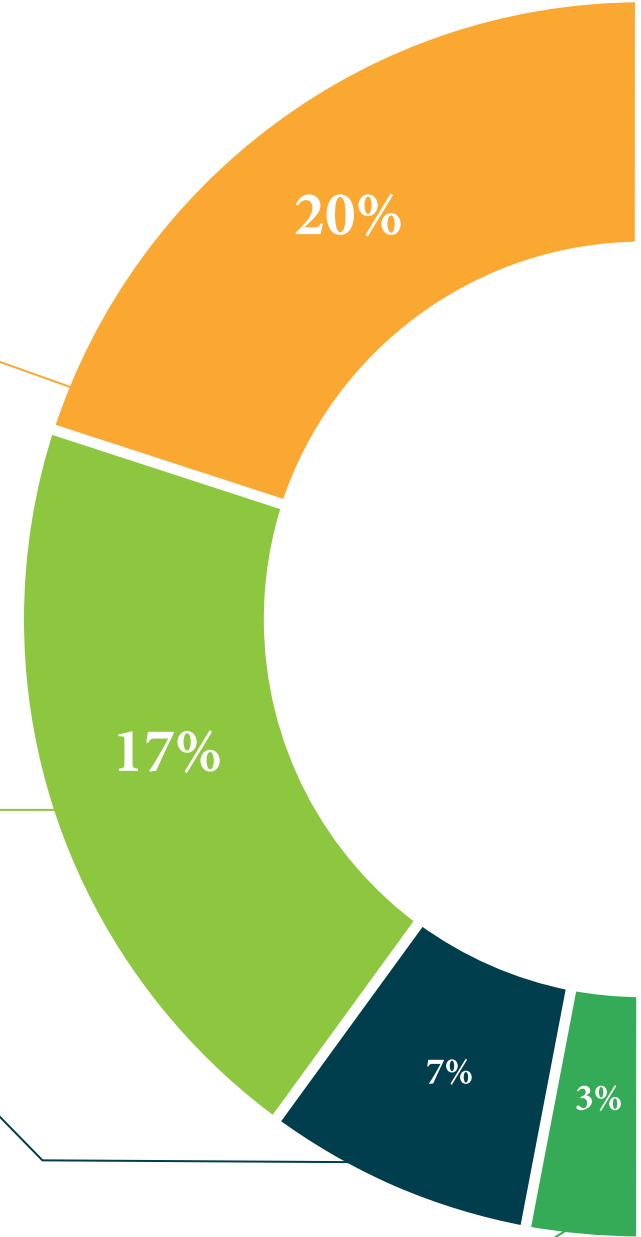
هناك أدلة علمية على فائدة ملاحظة طرف ثالث من الخبراء.

ما يسمى بالتعلم من خبير يقوي المعرفة والذاكرة ، ويولد الأمان في القرارات الصعبة في المستقبل.



أدلة العمل السريع

تقدم تيك المحتوى الأكثر صلة بالدورة التدريبية في شكل بطاقات أو أدلة إجراءات سريعة. طريقة تركيبية وعملية وفعالة لمساعدة الطالب على التقدم في تعلمهم.



المؤهل العلمي

تضمن درجة الماجستير الخاص في علم النفس السريري والصحي، بالإضافة إلى التدريب الأكثر صرامة وحدائق، الحصول على درجة الماجستير الصادرة عن TECH الجامعة التكنولوجية.



اجتاز هذا البرنامج بنجاح وأحصل على شهادتك الجامعية دون الحاجة إلى
السفر أو القيام بأية إجراءات مرهقة "



يحتوي هذا الماجستير الخاص في علم النفس السريري والصحي على البرنامج العلمي الأكثر اكتمالاً وحداثةً في السوق.

بعد اجتياز الطالب للتقييمات، سوف يتلقى عن طريق البريد العادي* مصحوب بعلم الوصول مؤهل الماجستير الخاص ذا الصلة الصادرة عن TECH الجامعة التكنولوجية.

إن المؤهل الصادر عن TECH الجامعة التكنولوجية سوف يشير إلى التقدير الذي تم الحصول عليه في الماجستير الخاص وسوف يفي بالمتطلبات التي عادة ما تُطلب من قبل مكاتب التوظيف ومسابقات التعيين ولجان التقييم الوظيفي والمهني.

المؤهل العلمي: ماجستير خاص في علم النفس السريري والصحي

محتوى هذا البرنامج الدراسي يعادل: 60 نقطة دراسية

عدد الساعات الدراسية المعتمدة: 1.500 ساعة

tech الجامعة
التكنولوجية

يمنح هذا
الدبلوم

المواطن/المواطنة مع وثيقة تحقيق شخصية رقم
لاجتيازه/لاجتيازها بنجاح والحصول على برنامج

ماجستير خاص
في
علم النفس السريري والصحي

وهي شهادة خاصة من هذه الجامعة موافقة لـ 1.500 ساعة، مع تاريخ بدء يوم/شهر/ سنة وتاريخ انتهاء يوم/شهر/سنة

تيك مؤسسة خاصة للتعليم العالي معتمدة من وزارة التعليم العام منذ 28 يونيو 2018
في تاريخ 17 يونيو 2020

Tere Guevara Navarro
Tere Guevara Navarro / د. أ.
رئيس الجامعة

Tere Guevara Navarro
Tere Guevara Navarro / د. أ.
رئيس الجامعة

يجب أن يكون هذا المؤهل الخاص مصحوباً دائماً بالمؤهل الجامعي المتكتمل الصادر عن السلطات المختصة بالإسناد للموافقة النهائية في كل بلد

TECH AFW0239 | tech@te.com | cert@te.com

ماجستير خاص في علم النفس السريري والصحي

التوزيع العام للخطة الدراسية

نوع المادة	عدد الساعات
إجباري (OB)	1.500
إختياري (OP)	0
الممارسات الخارجية (PR)	0
مشروع تخرج الماجستير (TFM)	0
الإجمالي	1.500

التوزيع العام للخطة الدراسية

الدورة	المادة	عدد الساعات
٢٠	التطور التاريخي لعلم النفس المعرفي السلوكي	150
٢٠	التقييم السريري والعلاج المعرفي السلوكي	150
٢٠	القلق واضطراباته	150
٢٠	اضطرابات الشخصية	150
٢٠	اضطراب في الشخصية	150
٢٠	الأغ كمشكلة مركزية للاضطرابات النفسية العفريولوجية	150
٢٠	التشخيص السريري المعرفي المعطلي في تدخل علم النفس الصحي	150
٢٠	علم النفس المرض الداخلي	150
٢٠	الإسراءجات والتدخلات النفسية لتعزيز الصحة	150
٢٠	اضطراب طيف التوحد	150

tech الجامعة
التكنولوجية

Tere Guevara Navarro
Tere Guevara Navarro / د. أ.
رئيس الجامعة

المستقبل

الصحة

الثقة

الأشخاص

التعليم

المعلومات

الأوصياء الأكاديميون

الضمان

الاعتماد الأكاديمي

التدريس

المؤسسات

المجتمع

التقنية

الالتزام

التعلم

tech الجامعة
التكنولوجية

الرعاية

الحاضر

الجودة

الإبتكار

ماجستير خاص

علم النفس السريري والصحي

« طريقة التدريس: أونلاين

« مدة الدراسة: 12 شهر

« المؤهل الجامعي من: TECH الجامعة التكنولوجية

« عدد الساعات المخصصة للدراسة: 16 ساعات أسبوعيًا

« مواعيد الدراسة: وفقًا لوتيرتك الخاصة

« الامتحانات: أونلاين

الفصول الافتراضية

اللغات

المؤسسات

التدريب الافتراضي

ماجستير خاص
علم النفس السريري والصحي