

ماجستير خاص
علم النفس التربوي التعليمي





الجامعة
التكنولوجية
tech

ماجستير خاص

علم النفس التربوي التعليمي

- « طريقة التدريس: أونلاين
- « مدة الدراسة: 12 شهر
- « المؤهل الجامعي من: TECH الجامعة التكنولوجية
- « عدد الساعات المخصصة للدراسة: 16 ساعات أسبوعياً
- « مواعيد الدراسة: وفقاً لوتيرتك الخاصة
- « الامتحانات: أونلاين

رابط الدخول إلى الموقع الإلكتروني: www.techtute.com/ae/psychology/professional-master-degree/master-educational-psychedagogy

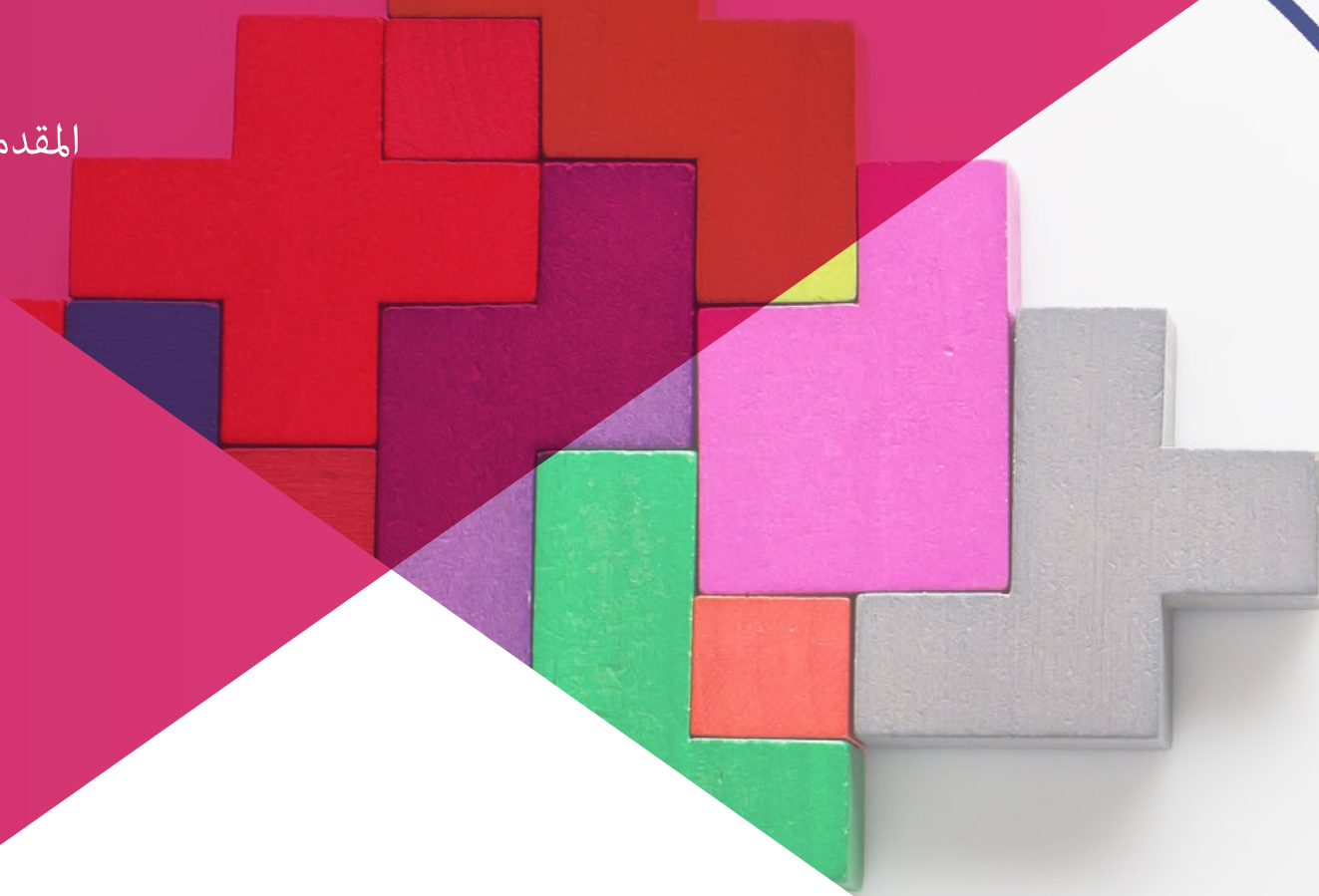
الفهرس

01	المقدمة	صفحة 4
02	الأهداف	صفحة 8
03	الكفاءات	صفحة 14
04	هيكل الإدارة وأعضاء هيئة تدريس الدورة التدريبية	صفحة 18
05	الهيكل والمحتوى	صفحة 22
06	المنهجية	صفحة 36
07	المؤهل العلمي	صفحة 44

المقدمة

أصبحت شخصية عالم النفس التربوي إحدى العناصر الأساسية لتحسين جودة أي مركز تعليمي. عمله مهم وهو المحور الذي تدور فيه العديد من التطورات المدرسية للأطفال، خاصة تلك الحالات التي تتطلب تدخلاً حول حل النزاعات والاهتمام بالتنوع وتعزيز المساواة بين الجنسين والاحترام والتكامل العرقي. لهذا السبب، إنه من الضروري تدريب المهنيين القادرين على فهم جميع المجالات الموصوفة والتي تساعد على التطور الصحيح للأطفال والمراهقين.





تطوير رؤية شاملة للتنمية البشرية والتعرف على المواقف النظرية التي تشرح بشكل أفضل التغيرات التي تحدث منذ الولادة وحتى المراهقة



يحتوي هذا الماجستير الخاص في علم النفس التربوي التعليمي على البرنامج العلمي الأكثر اكتمالاً و حداثةً في السوق. ومن أبرز ميزاته:

- ♦ تطوير الحالات العملية المقدمة من قبل الخبراء علم النفس التربوي
- ♦ تجمع المحتويات الرسومية والتخطيطية والعملية البارزة التي يتم تصميمها بواسطته
- ♦ آخر أخبار عن علم النفس التربوي المدرسي
- ♦ تمارين عملية حيث يتم إجراء عملية التقييم الذاتي لتحسين التعلم
- ♦ نظام التعلم التفاعلي القائم على الخوارزميات لاتخاذ القرارات حول المواقف المطروحة
- ♦ المنهجيات القائمة على الأدلة في علم النفس المدرسي
- ♦ دروس نظرية، أسئلة للخبراء، منتديات مناقشة حول موضوعات مثيرة للجدل وأعمال التفكير الفردي
- ♦ توفر المحتوى من أي جهاز ثابت أو محمول متصل بالإنترنت

كونه علماً حديثاً، فإن علم النفس هو النقطة التي تتقارب فيها المواقف النظرية لعلم النفس وعلم التربية، لذا فإن مبادئها تستند إلى بحث يركز على العمليات المعرفية والعاطفية والاجتماعية للأفراد والتي يتم تطبيقها من حيث السلوك على منهجية تعليمية في بيئة تعليمية. وبالتالي، يمكن هذا الفرع من العلم من تحقيق الاعتراف الخاص به في جميع أنحاء العالم، وأصبح موضوعاً للمقالات والدراسات والمنشورات، وجذب انتباه المجتمع بأكمله.

عززت هذه التطورات التقدم في التقنيات والتخصصات وأمات حضور والتدخل التي تجعل التحديث المستمر شرطاً أساسياً. هذه هي الطريقة التي نحتاج بها إلى محترفين قادرين على فهم الواقع الجديد وتنوع الطلاب والظروف الاجتماعية الجديدة والتحديات التعليمية الجديدة والتطور المذهل للسياقات الثقافية والعديد من التحديات الأخرى التي تتطلب أكبر قدرة في المهنيين.

من وجهة نظر التدخل، أصبحت الوساطة مع العائلات ذات أهمية متزايدة. إن توغل التقنيات الجديدة في الحياة الاجتماعية أو المدرسية أو الأسرية أو التنوع الجنسي في الفصل الدراسي أو التنوع الوظيفي أو أي من النماذج الجديدة ليس ثابتاً ولكنه يتطور ويتطلب في جميع الأوقات منظوراً كفؤاً يدعم ويوجه ويكون بمثابة مرجعية ولديها، بدورها، الدعم المهني الكافي وراءها.

مع هذا البرنامج في علم النفس التربوي التعليمي، سيتمكن المحترف من الحصول على صورة كاملة للتحديات التي يواجهها هذا النوع من العلوم. كل شيء عبر الإنترنت بنسبة 100% توفر للطلاب سهولة التعامل معه بشكل مريح، أينما ومتى يريد. كل ما تحتاجه هو جهاز مزود بإمكانية الوصول إلى الإنترنت للمضي قدماً في حياتك المهنية. طريقة تتماشى مع الأحداث الجارية ولديها جميع الضمانات لوضع بالمتخصصين إلى في قطاع مطلوب بشدة.

بطريقة بسيطة وعملية، ستمكن من فهم طرق جديدة لمواجهة أحدث الاحتياجات التعليمية الجديدة"



باستخدام طريقة تدريس عبر الإنترنت بنسبة 100 ٪،
ستتمكن من تحليل الدور الذي يلعبه المجتمع في المدرسة
الشاملة بشكل مباشر.

قم بتحديد تقنيات وأدوات التقييم والتشخيص التي يمكن بواسطتها
تحضير العلاج الأنسب.

”
وضع مبادئ توجيهية لإشراك الأسر بنشاط في
عملية تعليم أطفالهم“

يضم البرنامج في هيئة التدريس متخصصين في المجال والذين يصبون خبراتهم العملية في هذا التدريب، بالإضافة إلى متخصصين معترف بهم من مجتمعات رائدة وجامعات مرموقة.

محتوى الوسائط المتعددة خاصتها، الذي تم تطويره بأحدث التقنيات التعليمية، سيسمح للمهني بالتعلم حسب السياق، بما معناه، بيئة محاكاة ستوفر تدريباً غامراً مبرمجاً للتدريب في مواقف حقيقية.

يركز تصميم هذا البرنامج على التعلم القائم على المشكلات، والذي يجب على المهني من خلاله محاولة حل الحالات المختلفة للممارسة المهنية التي تُطرح على مدار هذا البرنامج. للقيام بذلك، سيحصل على مساعدة من نظام جديد من مقاطع الفيديو التفاعلية التي أعدها خبراء معترف بهم.

02 الأهداف

لضمان التطوير المهني لطلابها، تمتلك TECH برنامجاً يركز على المتطلبات المطلوبة من المحترفين في أي مجال من مجالات العمل. لهذا السبب، تسعى درجة الماجستير هذه إلى توليد شعور بالثقة في خريج المستقبل في أداء ممارسته المهنية. لذلك، سيكون الطالب قادراً على الحفاظ على رؤية شاملة للتنمية البشرية وجعل هذا الفكر موضوعاً للنقاش.



طبّق نماذج مختلفة من التدخل في التوجه النفسي التربوي، وفقاً
لاحتياجات كل طالب



الأهداف العامة



- ♦ اكتساب كفاءات ومهارات جديدة في مجال علم النفس التربوي
- ♦ التحديث في مجال علم النفس في البيئة المدرسية
- ♦ تنمية القدرة على التعامل مع المواقف الجديدة في سياق المدرسة
- ♦ تشجيع الاهتمام بالتحديث المستمر للمهنيين
- ♦ التعرف على خيارات التدخل المختلفة
- ♦ تعلم طرق جديدة للتعامل مع الاحتياجات التعليمية الخاصة
- ♦ تحقيق إطار فعال للتقييم والتشخيص والإرشاد
- ♦ القدرة على البحث والابتكار للاستجابة للمتطلبات الجديدة





وحدة 1. النظريات النفسية ومراحل تطور النمو

- ♦ الحفاظ على رؤية شاملة للتنمية البشرية وتوفير العوامل الرئيسية من أجل التفكير في هذا المجال المعرفي
- ♦ وصف خصائص ومساهمات النماذج النظرية المختلفة لعلم النفس التنموي

وحدة 2. التقييم والتشخيص والتوجيه النفسي التربوي

- ♦ وصف خصائص ومساهمات النماذج النظرية المختلفة لعلم النفس التنموي
- ♦ إدارة النظريات الأساسية التي تشرح التطور البشري. سيعرف الطلاب المواقف النظرية الأكثر صلة التي تشرح التغييرات من الولادة إلى المراهقة
- ♦ شرح ما يحدث في كل مرحلة من مراحل التطور، وكذلك في الفترات الانتقالية من مرحلة إلى أخرى

وحدة 3. القياس والبحث والابتكار التربوي

- ♦ البحث والابتكار في تقنيات التوجيه للاستجابة لمتطلبات المجتمع الجديدة
- ♦ التعرف على تصاميم البحث الكمية والنوعية في تخطيط البحث
- ♦ تطبيق تقنيات وأدوات القياس والتقييم، وكذلك أدوات تحليل المعلومات في العمليات النفسية التربوية

وحدة 4. الرعاية النفسية التربوية لذوي الاحتياجات التعليمية الخاصة في السياق المدرسي

- ♦ تعلم كيفية تطوير عمليات التدريس والتعلم في البيئة التعليمية والأسرية والاجتماعية
- ♦ تطوير علاجات خاصة تلي ظروف كل قاصر
- ♦ تحديد تقنيات وأدوات التقييم والتشخيص التي يمكن بواسطتها تحضير العلاج الأنسب
- ♦ تطبيق نماذج مختلفة من التدخل في التوجه النفسي التربوي، وفقاً لاحتياجات كل طالب

وحدة 5. دور الأسرة والمجتمع في المدرسة الشمولية

- ♦ تحديد أنواع الأسر الموجودة
- ♦ تطبيق تقنيات واستراتيجيات للتدخل في مواجهة تنوع الأسر
- ♦ شرح كيفية العمل مع هذه العائلات من منظور المدرسة الشمولية
- ♦ وضع إرشادات لجعل العائلات تشارك بطريقة نشطة في العملية التعليمية لأطفالهم
- ♦ تحليل دور المجتمع في المدرسة الشمولية
- ♦ وصف دور الأسر في مجتمعات التعلم
- ♦ تنمية قدرة الطلاب على تطوير منهجية ونظام العمل الخاص بهم

وحدة 6. مواد المناهج وتقنيات التعليم

- ♦ التعرف على الدور الجديد للموجه 2.0
- ♦ دراسة إمكانيات الإنترنت كدعم للمجال التربوي
- ♦ التعرف من تكنولوجيا المعلومات والاتصالات في بيئة الاهتمام بالتنوع

وحدة 7. التدخل المبكر

- ♦ دعم وتعزيز الرعاية أثناء الطفولة للأشخاص الذين يمثلون مخاطر بيولوجية أو نفسية أو اجتماعية
- ♦ إتقان المفاهيم والأدوات الأساسية التي تسمح لك بالتدخل المبكر، للوقاية والتعامل مع المخاطر البيولوجية النفسية الاجتماعية التي تؤثر على الأطفال
- ♦ التعرف في معرفة التطور المعرفي واللغوي والاجتماعي والعاطفي وفي الأطفال ذوي المخاطر الاجتماعية
- ♦ التعرف على نماذج التدخل المختلفة وأنواع البرامج بالإضافة إلى تطويرها

وحدة 8. التعليم الصحي والطب النفسي التربوي الاستشفائي

- ♦ التفكير في مفهوم الصحة وآثاره الاجتماعية والسياسية
- ♦ التعرف على دور المدرّس كوسيط في التعليم الصحي
- ♦ تحديد مفهوم التعليم الصحي وتعزيز الصحة والوقاية
- ♦ فهم الصحة من منظور بيئة التنمية البشرية
- ♦ تشخيص وتخطيط وتنفيذ وتقييم مشاريع التثقيف الصحي
- ♦ التدخل في المستشفيات و/ أو البيئات المنزلية
- ♦ فهم وتقييم والتدخل وتحسين المرونة الفردية والعائلية والجماعية

وحدة 9. نصائح علم النفس التربوي للعائلات في حالات الخطر النفسي والاجتماعي

- ♦ التعرف على نماذج الأسرة المختلفة لخلق ديناميكيات محددة تعزز رفاهية جميع أفرادها
- ♦ تقييم التدخل النفسي التربوي والاجتماعي والتربوي كأداة ضرورية في حالات الخطر النفسي والاجتماعي للعائلات
- ♦ اكتشاف الحاجة إلى تدخل الأخصائي النفسي التربوي لتعزيز العلاقة بين الأسرة والمدرسة

وحدة 10. التكيف مع حالات ذكاء متعددة

- ♦ التعرف على أنواع الذكاء المختلفة
- ♦ تعلم العمليات التنموية لتطوير الذكاء
- ♦ دراسة حول مفاهيم الذكاء والتعلم في بيئات التدخل النفسي التربوي

وحدة 11. الابتكار التكنولوجي في التعليم

- ♦ التعرف على أحدث التطورات التكنولوجية المطبقة على التعليم
- ♦ التعرف على كيفية تنفيذ التكنولوجيا الجديدة في تطوير المناهج للطلاب باستخدام NEAS

“

تعلم طرق جديدة للتعامل مع الاحتياجات التعليمية الخاصة
وتحسين نمو الأطفال المعرضين للخطر”



الكفاءات

سيوفر هذا البرنامج للأخصائي النفسي الأدوات والتقنيات اللازمة لتنفيذ الذكاءات المتعددة في سياق المدرسة. وبالتالي، سوف يتعمق في الرعاية النفسية التربوية لذوي الاحتياجات التعليمية الخاصة ويتعمق في التدخل المبكر. بهذه الطريقة، سيكونون قادرين على تقديم المشورة للعائلات في حالات الخطر النفسي والاجتماعي وفهم دور الأسرة والمجتمع في المدرسة الشاملة. كل هذا يتكثف في التدريس عبر الإنترنت الذي يوفر للطالب أفضل المواد ليصح خبيراً من الدرجة الأولى.





أَتقِنُ المهارات والقدرات النفسية التربوية اللازمة لتعزيز التعلم والتعايش في الفصل الدراسي"



الكفاءات العامة



- ♦ القدرة على الحفاظ على السلوك التفكيري والنقدي في مواجهة الواقع الاجتماعي والنفسي التربوي، وتفضيل التغييرات والابتكارات التي تؤدي إلى تحسين نوعية الحياة الفردية والاجتماعية
- ♦ إتقان المهارات والقدرات النفسية التربوية اللازمة لتعزيز التعلم والتعايش في الفصول الدراسية والبيئات الأخرى من خلال استراتيجيات التعاون
- ♦ تطبيق المعرفة النظرية والتطورات العلمية في علم النفس التربوي على الممارسة المهنية والبحث
- ♦ القدرة على تطبيق مدونة الأخلاق للمهنة، مع مراعاة حقوق المستخدمين والتشريعات الحالية





الكفاءات المحددة

- ♦ تطوير تقنيات التدخل والتطوير
- ♦ دمج أحدث التطورات التكنولوجية المطبقة على التعليم في طريقة العمل
- ♦ تحويل التكنولوجيا الجديدة إلى مورد يومي، في تطوير المناهج للطلاب بواسطة NEAES

- ♦ القدرة على شرح وتطوير أساسيات المراحل التطورية المختلفة للتنمية البشرية
- ♦ القدرة على إجراء تشخيص يهدف إلى التدخل مع المرضى في المجال الاجتماعي والعمالي لعلم النفس التربوي
- ♦ تطوير التوجه المناسب لكل ظرف
- ♦ القدرة على التخطيط بشكل كافٍ لإجراء تحقيق علمي نفسي
- ♦ استخدام الوسائل النوعية والكمية للقياس بالإشارة إلى التدخلات والتطورات
- ♦ دمج أدوات القياس في أدوات العمل والتقييم الحالي
- ♦ تطوير عمليات التدريس والتعلم في البيئة التعليمية والأسرية والاجتماعية
- ♦ تنفيذ علاجات معينة باستخدام تقنيات التقييم والتشخيص والأدوات التي يمكن من خلالها إعداد العلاجات الأكثر ملاءمة
- ♦ معرفة كيفية التدخل مع جميع أنواع الأسر في البيئة التعليمية
- ♦ تطبيق تقنيات المعلومات مع الطلاب بواسطة NEAES
- ♦ الاستفادة من جميع التقنيات المتاحة في التدخل التربوي
- ♦ وضع خطة للاكتشاف المبكر والتدخل
- ♦ تطبيق ديناميات التدخل الأسري في حالات الخطر النفسي والاجتماعي
- ♦ التدخل بين الأسرة والمدرسة بطريقة استباقية وديناميكية
- ♦ التعرف على كيفية التدخل في كبار السن بطريقة مفيدة وفعالة
- ♦ معرفة وتطبيق جميع الخدمات الموجودة لكبار السن
- ♦ إجراء تقييم شامل في الشيخوخة
- ♦ معرفة كيفية تحديد نوع الذكاء الذي تعمل معه والتصرف وفقاً لذلك



تنفيذ خطة الكشف والتدخل المبكر وتحسين المهارات
الاجتماعية للأطفال في البيئة المدرسية"

هيكل الإدارة وأعضاء هيئة تدريس الدورة التدريبية

لتقديم تعليم جيد، يجب أن يكون هناك متخصصون مشهورون يحفزون الطالب على اكتساب معرفة قوية ومحدثة في هذا المجال من التخصص. لهذا السبب، فإن درجة الماجستير الخاص هذه لديها فريق مؤهل تأهيلاً عالياً مع خبرة واسعة في هذا القطاع والذي سيقدم أفضل الأدوات للطالب في تطوير قدراته خلال الدورة. بهذه الطريقة، ستحصل على الضمانات التي تحتاجها للتخصص دولياً في قطاع مزدهر يقودك إلى النجاح المهني.



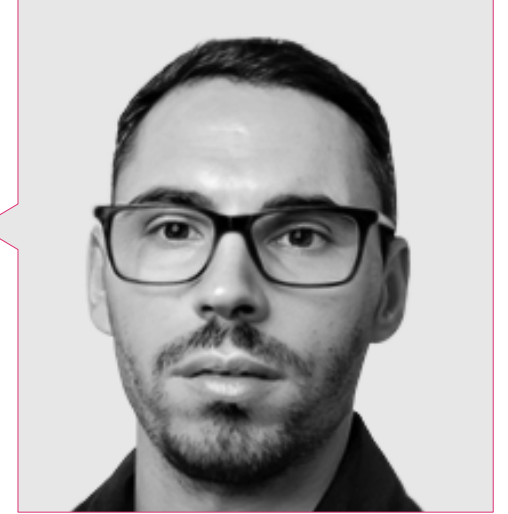


قيّم التدخل النفسي التربوي والاجتماعي والتربوي كأداة ضرورية في حالات الخطر النفسي والاجتماعي للعائلات”



السيد. Afonso Suárez, Álvaro

- ♦ عالم نفس تربوي متخصص في طلاب NEAE
- ♦ مدرس التعزيز التربوي لطلاب NEAE
- ♦ فني رعاية صحية اجتماعية للأشخاص المعتمدين على المؤسسات الاجتماعية
- ♦ فني تكامل اجتماعي
- ♦ شهادة في علم النفس التربوي من جامعة La Laguna





الهيكل والمحتوى

من أجل تلبية متطلبات التميز التي يجب أن يتمتع بها جميع خريجي TECH، تم تطوير برنامج يجمع بين أفضل النظرية والممارسة في هذا التخصص. مع كل وحدة، سيتمكن الطالب من التعامل مع النظريات الرئيسية التي تشرح التنمية البشرية. سيعرف الطلاب المواقف النظرية الأكثر صلة التي تشرح التغييرات من الولادة إلى المراهقة. كل هذا من وجهة نظر شاملة من أجل تطبيقه على المستوى الدولي، متضمناً جميع مجالات العمل التي تتدخل في تطوير المهنيين في هذا النوع من بيئة العمل.



ابحث وابتكر في تقنيات التوجيه للاستجابة لمتطلبات المجتمع
الجديدة



وحدة 1. النظريات النفسية ومراحل تطور النمو

- 1.1 المؤلفون الرئيسيون والنظريات النفسية لتنمية الطفولة
 - 1.1.1 نظرية التحليل النفسي لـ S. duerF لتنمية الطفل
 - 2.1.1 نظرية E. noskirE للتطور النفسي والاجتماعي
 - 3.1.1 نظرية [tegaiP nae] للتطور المعرفي
 - 1.3.1.1 التكيف: عمليات الاستيعاب والتكيف تؤدي إلى التوازن
 - 2.3.1.1 مراحل التطور المعرفي
 - 3.3.1.1 المرحلة الحسية الحركية (0- سنتان)
 - 4.3.1.1 مرحلة ما قبل الجراحة: فترة فرعية قبل الجراحة (2-7 سنوات)
 - 5.3.1.1 مرحلة العمليات المحددة (7-11 سنة)
 - 6.3.1.1 مرحلة العمليات الرسمية (11-12 سنة وما فوق)
 - 4.1.1 نظرية ykstogiV veL الاجتماعية والثقافية
 - 1.4.1.1 كيف نتعلم؟
 - 2.4.1.1 وظائف نفسية أعلى
 - 3.4.1.1 اللغة، أداة وسيطة
 - 4.4.1.1 منطقة التنمية القريبة
 - 5.4.1.1 التنمية والسباق الاجتماعي
- 2.1 مقدمة للرعاية المبكرة
 - 1.2.1 تاريخ الرعاية المبكرة
 - 2.2.1 تعريف الرعاية المبكرة
 - 1.2.2.1 مستويات التدخل في الرعاية المبكرة
 - 2.2.2.1 مجالات العمل الرئيسية
 - 3.2.1 ما هو TAIDC؟
 - 1.3.2.1 مفهوم TAIDC
 - 2.3.2.1 وظائف TAIDC
 - 3.3.2.1 المهنيين ومجالات التدخل
- 3.1 الجوانب التطورية للتنمية 0-3 سنوات
 - 1.3.1 التطور 0-3 سنوات
 - 1.1.3.1 مقدمة
 - 2.1.3.1 التطور الحركي
 - 3.1.3.1 التطور المعرفي
 - 4.1.3.1 تطوير اللغة
 - 5.1.3.1 التنمية الاجتماعية

- 4.1 الجوانب التطورية للتنمية 3-6 سنوات
- 1.4.1 التطور 3-6 سنوات
- 1.1.4.1 مقدمة
- 2.1.4.1 التطور الحركي
- 3.1.4.1 التطور المعرفي
- 4.1.4.1 تطوير اللغة
- 5.1.4.1 التنمية الاجتماعية
- 5.1 معالم الإنداز في تنمية الطفل
- 1.5.1 علامات التحذير في مراحل مختلفة من التطور
- 6.1 التطور المعرفي والاجتماعي العاطفي من سن 7 إلى 11 سنة
- 1.6.1 التطور 7-11 سنوات
- 1.1.6.1 مقدمة
- 2.1.6.1 التطور الحركي
- 3.1.6.1 التطور المعرفي
- 4.1.6.1 تطوير اللغة
- 5.1.6.1 التنمية الاجتماعية
- 7.1 التطور المعرفي خلال فترة المراهقة والشباب المبكر
- 1.7.1 التطور في مرحلة المراهقة والشباب المبكر
- 1.1.7.1 مقدمة
- 2.1.7.1 التطور الحركي
- 3.1.7.1 التطور المعرفي
- 4.1.7.1 تطوير اللغة
- 5.1.7.1 التنمية الاجتماعية
- 2.3.2 الغرض من التقييم النفسي
- 3.3.2 سياق التقييم
- 4.2 إجراء التقييم النفسي. التقييم في سياق المدرسة والأسرة
- 1.4.2 إجراء التقييم النفسي
- 2.4.2 التقييم في سياق المدرسة
- 3.4.2 التقييم في سياق الأسرة
- 5.2 عملية التشخيص النفسي التربوي ومراحلها
- 1.5.2 عملية التشخيص
- 2.5.2 مراحل التشخيص
- 6.2 التقييم النفسي كعملية
- 1.6.2 المفهوم
- 2.6.2 خلفية
- 3.6.2 أخلاق مهنية
- 4.6.2 التقييم
- 7.2 نطاقات العمل ومجالات التدخل والتقييم النفسي التربوي في سياق المدرسة والأسرة
- 1.7.2 نطاقات ومجالات العمل التربوي النفسي
- 2.7.2 عملية التقييم النفسي التربوي في سياق المدرسة
- 3.7.2 عملية التقييم النفسي التربوي في البيئة الأسرية
- 8.2 تقنيات وأدوات التقييم النوعي والكمي
- 1.8.2 تقنيات وأدوات التقييم النوعي
- 2.8.2 تقنيات وأدوات التقييم الكمي
- 9.2 التقييم التربوي النفسي في سياق الفصل وفي المركز وفي الأسرة
- 1.9.2 التقييم في سياق الفصل الدراسي
- 2.9.2 التقييم في سياق المركز
- 3.9.2 التقييم في سياق الأسرة
- 10.2 إعادة المعلومات والمتابعة
- 1.10.2 إعادة
- 2.10.2 التتبع
- 11.2 التوجه النفسي التربوي: النموذج السريري ونموذج الاستشارة ونموذج البرنامج
- 1.11.2 النموذج السريري
- 2.11.2 نموذج البرنامج
- 3.11.2 نموذج الاستعلام
- وحدة 2. التقييم والتشخيص والتوجيه النفسي التربوي
- 1.2 مفهوم ووظائف التشخيص التربوي. صفات الطبيب التشخيصي
- 1.1.2 مفهوم التشخيص التربوي
- 2.1.2 وظائف التشخيص التربوي
- 3.1.2 صفات الطبيب التشخيصي
- 2.2 أبعاد ونطاقات ومجالات العمل التربوي النفسي
- 1.2.2 أبعاد الأداء النفسي
- 2.2.2 ميادين ومجالات التدخل
- 3.2 مفهوم وغرض وسياق التقييم النفسي التربوي
- 1.3.2 مفهوم التقييم النفسي

- 12.2. وظيفة التوجيه المدرسي والبرامج التعليمية. خطة عمل البرنامج التعليمي
- 1.12.2. التوجه المدرسي
- 2.12.2. وظيفة البرنامج التعليمي
- 3.12.2. خطة عمل البرنامج التعليمي
- 13.2. التوجه الطموحي / المهني / العمل والنضج. المناهج والاهتمامات
- 1.13.2. التوجه والنضج المهني
- 2.13.2. التوجه والنضج للوظيفة أو العمل الاجتماعي
- 3.13.2. المناهج والاهتمامات
- 14.2. المفهوم والغرض والسياقات الاجتماعية والصحية والضعف أو الاستبعاد الاجتماعي. توجيهات الاستهداف
- 1.14.2. المفهوم والغرض والسياقات الاجتماعية والصحية
- 2.14.2. مفهوم وهدف وسياقات الضعف والاستبعاد الاجتماعي
- 3.14.2. توجيهات الاستهداف
- وحدة 3. القياس والبحث والابتكار التربوي**
- 1.3. العلاقة بين الابتكار والبحث. الحاجة إلى البحث والابتكار في التعليم
- 1.1.3. مفهوم البحث
- 2.1.3. مفهوم الابتكار
- 3.1.3. العلاقة بين الابتكار والبحث
- 4.1.3. الحاجة إلى البحث والابتكار في التعليم
- 2.3. طرائق ومراحل البحث التربوي وعملية الابتكار
- 1.2.3. الأسلوب الكمي
- 2.2.3. أسلوب النوعي
- 3.2.3. مراحل عملية البحث والابتكار
- 3.3. تخطيط وتطوير البحث أو العمل الميداني. نشر النتائج
- 1.3.3. تخطيط البحث أو العمل الميداني
- 2.3.3. تطوير البحث أو العمل الميداني
- 3.3.3. نشر النتائج
- 4.3. اختيار موضوع الدراسة وبلورة الإطار النظري. المشروع والتقرير النهائي
- 1.4.3. اختيار موضوع الدراسة
- 2.4.3. تطوير الإطار النظري
- 3.4.3. المشروع والتقرير النهائي
- 5.3. التصاميم التجريبية والتصاميم بين المجموعات والتصاميم داخل المجموعة
- 1.5.3. التصاميم التجريبية
- 2.5.3. تصميمات بين المجموعات
- 3.5.3. تصاميم داخل المجموعة
- 6.3. التصاميم شبه التجريبية والوصفية والارتباطية
- 1.6.3. تصاميم شبه تجريبية
- 2.6.3. تصميمات وصفية
- 3.6.3. التصاميم الارتباطية
- 7.3. تصور وطرائق البحث النوعي
- 1.7.3. تصور البحث النوعي
- 2.7.3. البحث الإثنوغرافي
- 3.7.3. دراسة الحالات
- 4.7.3. البحث السردى السيرة الذاتية
- 5.7.3. نظريات مثبتة
- 6.7.3. التحقق - العمل
- 8.3. الابتكار التربوي لتحسين المدرسة. الابتكار وتكنولوجيا المعلومات والاتصالات
- 1.8.3. الابتكار التربوي لتحسين المدرسة
- 2.8.3. الابتكار وتكنولوجيا المعلومات والاتصالات
- 9.3. جمع المعلومات: القياس والتقويم. تقنيات وأدوات جمع البيانات
- 1.9.3. جمع المعلومات: القياس والتقويم
- 2.9.3. تقنيات وأدوات جمع البيانات
- 10.3. أدوات البحث: الاختبارات
- 1.10.3. أنواع
- 2.10.3. مجال الدراسة
- 3.10.3. عمليات
- 4.10.3. التطور
- 11.3. الموثوقية والصلاحية: المتطلبات الفنية لأدوات التقييم في التعليم
- 1.11.3. المصدقية
- 2.11.3. الصلاحية
- 12.3. التحليل الإحصائي. متغيرات البحث والفرضيات
- 1.12.3. التحليل الإحصائي
- 2.12.3. المتغيرات
- 3.12.3. الفرضية
- 4.12.3. الإحصاء الوصفي
- 5.12.3. إحصائيات استنتاجية

3.8.4	التشخيص
4.8.4	التدخل
9.4	ملف تعريف اضطراب فرط الحركة الانتباه (HADT)
1.9.4	التقييم
2.9.4	التشخيص
3.9.4	تأثيرات
4.9.4	التدخل
10.4	تقييم الاحتياجات في اضطراب فرط الحركة ونقص الانتباه والتدخل التربوي
1.10.4	تقييم الاحتياجات في اضطراب فرط الحركة ونقص الانتباه
2.10.4	التدخل التربوي في اضطراب فرط الحركة ونقص الانتباه
11.4	ملف القدرات الفكرية العالية
1.11.4	المفهوم
2.11.4	التقييم
3.11.4	استقلال
4.11.4	الفوائد
12.4	تقييم الاحتياجات في القدرات الفكرية العالية والتدخل التربوي
1.12.4	التقييم
2.12.4	التدخل
13.4	مفهوم الدمج المتأخر في النظام التعليمي والحاجة إلى تعويض تعليمي. تدابير التعويض التربوي
1.13.4	مفهوم الدمج المتأخر في النظام التعليمي
2.13.4	مفهوم الحاجة التعويضية
3.13.4	تدابير التعويض التربوي
14.4	لمحة عن اضطراب طيف التوحد (AET) ضمن اضطرابات السلوك الشديدة. التقييم والتدخل
1.14.4	ملف اضطراب طيف التوحد
2.14.4	تقييم اضطراب طيف التوحد
3.14.4	التدخل
15.4	الإعاقة الذهنية والحسية والحركية
1.15.4	الإعاقة الذهنية
2.15.4	ضعف في الإحساس
3.15.4	الإعاقة الحركية

وحدة 4. الرعاية النفسية التربوية لذوي الاحتياجات التعليمية الخاصة في السياق المدرسي

13.3	تحليل البيانات النوعية. معايير الدقة العلمية
1.13.3	العملية العامة للتحليل النوعي
2.13.3	معايير الدقة العلمية
14.3	تصنيف البيانات وترميزها
1.14.3	ترميز البيانات
2.14.3	تصنيف البيانات
1.4	الاهتمام النفسي التربوي والتدخل التربوي النفسي في المدرسة الشمولية. التكامل والتنوع والشمول التربوي
1.1.4	الرعاية النفسية التربوية والنفسية التعليمية
2.1.4	التكامل والتنوع والشمول
3.1.4	احتياجات تعليمية محددة
2.4	خطة عمل البرنامج التعليمي وخطة التوجيه الأكاديمي والمهني
1.2.4	خطة الرعاية التعليمية
2.2.4	خطة التوجيه الأكاديمي والمهني
3.4	الهيكل المهني: فرق التوجيه التربوي والنفسي التربوي وقسم التوجيه
1.3.4	PEOE
2.3.4	أقسام التوجيه
4.4	تدابير للاهتمام بالتنوع: تنظيم موارد المركز وخطة الاهتمام بالتنوع
1.4.4	تنظيم الموارد
2.4.4	خطط للاهتمام بالتنوع
5.4	مفهوم التعلم والمنافسة على الدراسة. الذكاء العاطفي والكفاءة الاجتماعية في البيئة المدرسية
1.5.4	التعلم والكفاءة للدراسة
2.5.4	الذكاء العاطفي والاجتماعي
6.4	تعريف صعوبات التعلم. التطور التاريخي
1.6.4	مفهوم صعوبات التعلم
2.6.4	التطور التاريخي
7.4	صعوبات التعلم في القراءة والكتابة. عسر القراءة وعسر الكتابة
1.7.4	مفهوم صعوبات التعلم للقراءة
2.7.4	عسر القراءة
3.7.4	صعوبة تطبيق قواعد التدقيق الإملائي على الكتابة
8.4	تعريف صعوبات تعلم الرياضيات. التقييم والتشخيص والتدخل
1.8.4	مفهوم صعوبات التعلم في تعلم الرياضيات
2.8.4	التقييم

وحدة 5. دور الأسرة والمجتمع في المدرسة الشمولية

- 1.5. تنوع نماذج الأسرة الحالية
 - 1.1.5. تعريف مفهوم الأسرة
 - 2.1.5. تطور مفهوم الأسرة
 - 1.2.1.5. الأسرة في القرن الحادي والعشرين
 - 3.1.5. نماذج الأسرة
 - 1.3.1.5. أنواع نماذج الأسرة
 - 2.3.1.5. الأنماط التربوية في النماذج الأسرية
 - 4.1.5. الاهتمام التربوي أمام نماذج الأسرة المختلفة
- 2.5. مشاركة الأسرة في المدرسة
 - 1.2.5. الأسرة والمدرسة كمجالات تنمية
 - 2.2.5. أهمية التعاون بين الوكلاء التربويين
 - 1.2.2.5. فريق الإدارة
 - 2.2.2.5. فريق التدريس
 - 3.2.2.5. العائلة
 - 3.2.5. أنواع المشاركة الأسرية
 - 1.3.2.5. المشاركة المباشرة
 - 2.3.2.5. مشاركة غير مباشرة
 - 3.3.2.5. عدم المشاركة
 - 4.2.5. مدارس الوالدين
 - 5.2.5. SAPMA
 - 6.2.5. صعوبات في المشاركة
 - 1.6.2.5. صعوبات المشاركة الجوهرية
 - 2.6.2.5. صعوبات المشاركة الخارجية
 - 7.2.5. كيفية تحسين مشاركة الأسرة
- 3.5. الأسرة والمدرسة كمجالات تنمية
 - 1.3.5. العلاقة بين المدرسة والأسرة
 - 2.3.5. الأسرة كسياق للتنمية البشرية
- 4.5. المجتمع والمدرسة الشاملة
 - 1.4.5. مفاهيم أساسية
 - 2.4.5. أهداف التعليم الشامل
 - 5.5. مجتمعات التعلم
 - 1.5.5. الإطار المفاهيمي لمجتمعات التعلم
 - 2.5.5. خصائص مجتمعات التعلم

وحدة 6. مواد المناهج وتقنيات التعليم

- 6.5. خلق مجتمع التعلم
 - 1.6.5. تحديد الأهداف
 - 2.6.5. التحليل السياقي
 - 3.6.5. اختيار الأولويات
 - 4.6.5. التخطيط
- 1.6. التوجيه التربوي والمهارات الجديدة للمرشد في إطار تقنيات المعلومات
 - 1.1.6. مفهوم جديد للإرشاد التربوي في إطار مجتمع المعلومات
 - 2.1.6. مهارات جديدة للموجه
- 2.6. المواد المنهجية والمبادئ المنهجية لاستخدامها وتقييمها
 - 1.2.6. المواد المنهجية لتحسين عملية التعليم والتعلم
 - 2.2.6. خصائص وأنواع المواد المنهجية
 - 3.2.6. استخدام وتقييم أنواع مختلفة من مواد المناهج
 - 4.2.6. التكنولوجيا التعليمية
- 3.6. التعلم المتمحور حول الطالب، من المناهج المخطط لها إلى المنهج العملي
 - 1.3.6. نموذج تعليمي جديد يركز على الطالب
 - 2.3.6. المناهج المخطط لها و المنهج العملي
- 4.6. مفهوم الابتكار التربوي والمنهجيات التربوية الجديدة
 - 1.4.6. الابتكار التربوي
 - 2.4.6. التعلم التعاوني
- 5.6. التعلم القائم على حل المشكلات وثقافة التفكير والتعلم الموجه للمشروع والتعبير والفصول الدراسية المعكوسة
 - 1.5.6. التعلم القائم على المشاكل
 - 2.5.6. ثقافة التفكير
 - 3.5.6. التعلم الموجه نحو المشاريع
 - 4.5.6. التعبير
 - 5.5.6. الفصول الدراسية المعكوسة
- 6.6. تحديات التعليم في مجتمع المعلومات: تدريب المواطنين على التربية الإعلامية
 - 1.6.6. تكنولوجيا المعلومات والاتصالات
 - 2.6.6. واقع جديد أمام مجتمع المعلومات
 - 3.6.6. التحديات التربوية في مجتمع المعلومات
 - 4.6.6. التربية الإعلامية
- 7.6. تكامل تكنولوجيا المعلومات والاتصالات كموضوع للدراسة والتكامل المؤسسي والتكامل التعليمي
 - 1.7.6. تكنولوجيا المعلومات والاتصالات كهدف للدراسة

- 2.7.6. التكامل المؤسسي لتكنولوجيا المعلومات والاتصالات
- 3.7.6. تكنولوجيا المعلومات والاتصالات في المناهج الدراسية والتكامل التعليمي
- 8.6. مفهوم وخصائص المدرسة 0.2، التعلم الإلكتروني والتعلم المختلط. التدريب المهني والجامعة عبر الإنترنت. الدروس الجامعية المجانية أونلاين
 - 1.8.6. المدرسة 0.2
 - 2.8.6. التعلم: التعلم الإلكتروني والتعلم المختلط
 - 3.8.6. تكوين أونلاين
 - 4.8.6. الدروس الجامعية المجانية أونلاين
 - 9.6. إمكانيات الإنترنت للتواصل والتطوير المهني للمعلمين
 - 1.9.6. التواصل والتطوير المهني للمعلمين في مساحة الإنترنت
 - 10.6. تعريف بيانات التعلم الشخصية (ELP) وخصائصها وعناصرها
 - 1.10.6. التعلم طوال الحياة
 - 2.10.6. بيانات التعلم الشخصية والتعريف والخصائص
 - 3.10.6. العناصر الأساسية وبناء بيانات التعلم الشخصية
 - 4.10.6. بيانات التعلم الشخصية (ELP) في عمل الموجه
 - 5.10.6. استخدام بيانات التعلم الشخصية في الوظيفة التوجيهية
 - 11.6. بيانات التعلم الشخصية في عمل الموجه
 - 1.11.6. بيانات التعلم الشخصية (ELP) في عمل الموجه
 - 1.1.11.6. مفهوم بيانات التعلم الشخصية
 - 2.1.11.6. الويب 0.2 والتعاون المهني
 - 3.1.11.6. ستة أفكار حول مساهمة الشبكات في التوجيه
 - 4.1.11.6. حدود تعاون الشبكة
 - 2.11.6. استخدام بيانات التعلم الشخصية في الوظيفة التوجيهية
 - 1.2.11.6. استخدامات تكنولوجيا المعلومات والاتصالات في التوجيه
 - 2.2.11.6. عشرة أنشطة أساسية يمكننا القيام بها باستخدام تكنولوجيا المعلومات والاتصالات لتطوير التوجيه
- 12.6. خصائص الوسائط المرئية والمسموعة في استخدامها التربوي. مصادر الصوت والبودكاست والراديو في المدرسة. موارد الصورة
 - 1.12.6. وظائف الإعلام المرئي والمسموع في التعليم
 - 2.12.6. بودكاست وراديو في المدرسة
 - 3.12.6. اختيار واستخدام المواد السمعية والبصرية
- 13.6. تكنولوجيا المعلومات والاتصالات في عمليات التوجيه المهني. برنامج atneirO ومنصات الويب
 - 1.13.6. تكنولوجيا المعلومات والاتصالات في عمليات التوجيه المهني
 - 2.13.6. برنامج atneirO للطلاب
 - 3.13.6. منصات الويب للتوجيه المهني (ssaPyWyM)
- 14.6. مفهوم الويب 0.2، صفحات الويب، tseuqbeW، sikiW y sgolb، مواد الوسائط المتعددة للدروس الخصوصية



- 1.6.7. التطور اللغوي المبكر
- 2.6.7. علامات التحذير أثناء التطور اللغوي المبكر
- 3.6.7. التدخل اللغوي المبكر
- 7.7. التنمية الاجتماعية العاطفية والتدخل المبكر في التنمية الاجتماعية العاطفية
 - 1.7.7. التنمية الاجتماعية العاطفية
 - 2.7.7. السياقات الاجتماعية والتفاعلات في مرحلة الطفولة
 - 3.7.7. التدخل المبكر في التنمية الاجتماعية العاطفية
- 8.7. حالات الخطر الاجتماعي، تصنيف الإساءة أثناء الطفولة، التدخل
 - 1.8.7. الخطر الاجتماعي في الطفولة
 - 2.8.7. أنواع الإساءة أثناء الطفولة
- 9.7. استراتيجيات المنهجية والتكيف في حالات الخطر
 - 1.9.7. استراتيجيات التدخل المبكر
 - 2.9.7. استراتيجيات التكيف والتأقلم في حالات الخطر الاجتماعي
- 10.7. نماذج التدخل وتصنيف البرامج في الرعاية المبكرة، التقييم
 - 1.10.7. نماذج التدخل المبكر
 - 2.10.7. تصنيف برامج الرعاية المبكرة
 - 3.10.7. تقييم برامج الرعاية المبكرة

وحدة 8، التعليم الصحي والطب النفسي التربوي الاستشفائي

- 1.8. التعريف بالصحة والمنظمات الدولية والجهات المحلية
 - 1.1.8. تعريف الصحة
 - 2.1.8. منظمات دولية
 - 3.1.8. الكيانات المحلية
- 2.8. البنائية والنموذج التربوي في مجال الصحة
 - 1.2.8. البنائية
 - 2.2.8. دور المهني كوسيط في التعليم الصحي
 - 3.2.8. دور الوسيط في التعليم الصحي
- 3.8. التعددية الثقافية والتفاعل الثقافي
 - 1.3.8. التعددية الثقافية
 - 2.3.8. التفاعل الثقافي
- 4.8. الذكاء العاطفي والذكاء الروحي
 - 1.4.8. الذكاء العاطفي
 - 2.4.8. الذكاء الروحي

- 1.14.6. الويب 0.2
- 2.14.6. tseauqbeW
- 3.14.6. المدونات (sgolB)
- 4.14.6. sikiW
- 5.14.6. مواد الوسائط المتعددة للدروس الخصوصية
- 15.6. مواد للاهتمام بالتنوع ومواد للتشخيص والتقييم، تكنولوجيا المعلومات والاتصالات في الاهتمام بالتنوع
 - 1.15.6. مواد للاهتمام بالتنوع
 - 2.15.6. مواد للتشخيص والتقييم
 - 3.15.6. تكنولوجيا المعلومات والاتصالات للاهتمام بالتنوع

وحدة 7، التدخل المبكر

- 1.7. وضع المفاهيم والتطور التاريخي للرعاية المبكرة، العلاقة بين التنمية والتعلم المبكر
 - 1.1.7. مفهوم الرعاية المبكرة
 - 2.1.7. التطور التاريخي للرعاية المبكرة
 - 3.1.7. العلاقة بين التنمية والتعلم المبكر
- 2.7. مراحل عملية البحث في الاهتمام المبكر، المجالات والكلاء
 - 1.2.7. مراحل عملية البحث في الاهتمام المبكر
 - 2.2.7. مجالات الرعاية المبكرة
 - 3.2.7. وكلاء الرعاية المبكرة
- 4.2.7. مراكز تنمية الطفل والرعاية المبكرة
 - 3.7. اللدونة ووظيفة الدماغ
 - 1.3.7. مفهوم اللدونة الدماغية
 - 2.3.7. وظيفة الدماغ
- 4.7. عوامل الخطر البيولوجية والاجتماعية الرئيسية، أدوات التعويض
 - 1.4.7. عوامل الخطر البيولوجية الرئيسية
 - 2.4.7. عوامل الخطر الاجتماعية الرئيسية
 - 3.4.7. أدوات التعويض
- 5.7. المناهج النظرية للتطور المعرفي، التطور المعرفي من 0 إلى 6 سنوات، التدخل
 - 1.5.7. المناهج النظرية للتطور المعرفي
 - 2.5.7. التطور المعرفي من 0 إلى 6 سنوات
 - 3.5.7. فترة ما قبل العملية
 - 4.5.7. التطوير في فترة ما قبل العملية
- 6.7. التطور المبكر للغة، وعلامات التحذير والتدخل اللغوي المبكر، التدخل

وحدة 9. نصائح علم النفس التربوي للعائلات في حالات الخطر النفسي والاجتماعي

- 1.9 مفهوم ونظريات حول الأسرة. الوظائف، الديناميكيات، القواعد والأدوار
 - 1.1.9 الأسرة كسياق للتنمية البشرية
 - 2.1.9 وظائف الأسرة
 - 3.1.9 ديناميات الأسرة وقواعدها
 - 4.1.9 الأدوار ضمن سياق الأسرة
- 2.9 التغيرات الاجتماعية والأشكال الجديدة للتعايش الأسري
 - 1.2.9 تأثير التغيرات الاجتماعية في الأسرة
 - 2.2.9 أشكال الأسرة الجديدة
- 3.9 الأساليب التربوية الأسرية
 - 1.3.9 أسلوب ديمقراطي
 - 2.3.9 أسلوب سلطوي
 - 3.3.9 أسلوب الإهمال
 - 4.3.9 أسلوب المغفرة
- 4.9 المخاطر النفسية، الاجتماعية ومعايير تقييم المخاطر النفسية والاجتماعية والأسر في حالة الخطر النفسي والاجتماعي
 - 1.4.9 ما هي المخاطر النفسية؟
 - 2.4.9 معايير تقييم المخاطر النفسية والاجتماعية
 - 3.4.9 العائلات في وضع خطر نفسي - اجتماعي
 - 5.9 عوامل الخطر مقابل. عوامل الحماية
 - 1.5.9 عوامل الخطر
 - 2.5.9 عوامل الحماية
 - 6.9 تصور التدخل النفسي ونماذج التدخل النفسي في البيئة الأسرية
 - 1.6.9 مفهوم التدخل النفسي التربوي في البيئة الأسرية
 - 2.6.9 نماذج التدخل النفسي التربوي
 - 7.9 المستلمون ومجالات وسياقات التدخل النفسي التربوي
 - 1.7.9 متلقو التدخل النفسي التربوي
 - 2.7.9 مجالات التدخل النفسي التربوي
 - 3.7.9 سياقات التدخل النفسي التربوي
 - 8.9 مفهوم وأسس ونماذج التدخل الاجتماعي التربوي مع الأسر
 - 1.8.9 التدخل الاجتماعي التربوي مع الأسر
 - 2.8.9 مبادئ التدخل الاجتماعي التربوي مع الأسر

- 5.8 التثقيف الصحي وتعزيز الصحة والوقاية من الأمراض
 - 1.5.8 التثقيف الصحي
 - 2.5.8 تعزيز الصحة
 - 3.5.8 الوقاية من المرض
- 6.8 الصحة العامة وأمط الحياة. علم البيئة للتنمية البشرية
 - 1.6.8 الصحة العامة وأمط الحياة
 - 2.6.8 علم البيئة للتنمية البشرية
- 7.8 وضع تصور ومراحل مشاريع التثقيف الصحي
 - 1.7.8 وضع تصور لمشاريع التثقيف الصحي
 - 2.7.8 مراحل مشاريع التثقيف الصحي
- 8.8 تشخيص وتخطيط وتنفيذ وتقييم مشاريع التثقيف الصحي
 - 1.8.8 التشخيص
 - 2.8.8 التخطيط
 - 3.8.8 التنفيذ
 - 4.8.8 التقييم
- 9.8 علم أصول التدريس بالمستشفى والفصول الدراسية بالمستشفيات والرعاية المنزلية
 - 1.9.8 علم أصول التدريس في المستشفى
 - 2.9.8 الفصول الدراسية في المستشفى
 - 3.9.8 الرعاية المنزلية
- 10.8 بناء سياق تعاوني وتدخل شبكي في العمل النفسي التربوي في حالات الخطر على الصحة
 - 1.10.8 بناء سياق تعاوني
 - 2.10.8 التدخل في الشبكة
- 11.8 المرونة
 - 1.11.8 المرونة الفردية
 - 2.11.8 المرونة الأسرية
 - 3.11.8 المرونة الاجتماعية

- 3.8.9. أساسيات التدخل الاجتماعي التربوي مع الأسرة: العناصر والمعايير التي يجب مراعاتها ومستويات التدخل
- 4.8.9. نماذج التدخل الاجتماعي التربوي مع الأسر
- 9.9. فرق تعليمية للتدخل الاجتماعي التربوي مع الأسر والمهارات المهنية والأدوات والتقنيات
- 1.9.9. الفرق التعليمية للتدخل الأسري
- 2.9.9. المهارات المهنية
- 3.9.9. الأدوات والتقنيات
- 10.9. تصور وتصنيف إساءة معاملة الأطفال في الأسرة
- 1.10.9. مفهوم إساءة معاملة الأطفال
- 2.10.9. أنواع إساءة معاملة الأطفال
- 11.9. إجراءات ضد إساءة معاملة الأطفال في الأسرة
- 1.11.9. الكشف، التقييم والرعاية
- 2.11.9. بروتوكولات
- 12.9. الأسرة والمدرسة كبنات تعاونية. أشكال المشاركة الأسرية في المدرسة
- 1.12.9. الأسرة والمدرسة كبنات تعاونية
- 2.12.9. أشكال المشاركة الأسرية في المدرسة
- 3.12.9. مدرسة للوالدين وتعليم الوالدين
- وحدة 10. التكيف مع حالات ذكاء متعددة
- 1.10. علم الأعصاب
- 1.1.10. مقدمة
- 2.1.10. مفهوم علم الأعصاب
- 3.1.10. الاعتقادات الخاطئة حول عمل الدماغ
- 1.3.1.10. نحن نستخدم فقط 10% من الدماغ
- 2.3.1.10. الدماغ الأيمن مقابل. الدماغ الأيسر
- 3.3.1.10. أساليب التعلم
- 4.3.1.10. دماغ الرجل مقابل. دماغ المرأة
- 5.3.1.10. فترات التعلم الحرجة
- 2.10. المخ
- 1.2.10. هياكل الدماغ
- 1.1.2.10. القشرة الدماغية
- 2.1.2.10. المخيخ
- 3.1.2.10. النوى القاعدية
- 4.1.2.10. الجهاز الحوفي
- 5.1.2.10. جذع الدماغ
- 6.1.2.10. المهاد
- 7.1.2.10. النخاع الشوكي
- 8.1.2.10. الوظائف الرئيسية للدماغ
- 2.2.10. نموذج الدماغ الثلاثي
- 1.2.2.10. دماغ الزواحف
- 2.2.2.10. الدماغ العاطفي
- 3.2.2.10. القشرة المخية الحديثة
- 3.2.10. نموذج ثنائي الجانب
- 1.3.2.10. نصف الدماغ الأيمن
- 2.3.2.10. نصف الدماغ الأيسر
- 3.3.2.10. عمل نصفي المخ
- 4.2.10. الدماغ المعرفي والدماغ العاطفي
- 1.4.2.10. الدماغ العقلائي
- 2.4.2.10. الدماغ العاطفي
- 5.2.10. الخلايا العصبية
- 1.5.2.10. ما هي؟
- 2.5.2.10. التقليم في الخلايا العصبية
- 6.2.10. ما هي الناقلات العصبية؟
- 1.6.2.10. الدوبامين
- 2.6.2.10. السيروتونين
- 3.6.2.10. إندورفين
- 4.6.2.10. الجلوتامات
- 5.6.2.10. أستيل كولين
- 6.6.2.10. نوربينفرين
- 3.10. علم الأعصاب والتعلم
- 1.3.10. ما هو التعلم؟
- 1.1.3.10. التعلم كحفظ
- 2.1.3.10. التعلم كتراكم للمعلومات
- 3.1.3.10. التعلم كتفسير للواقع
- 4.1.3.10. التعلم كعمل
- 2.3.10. الخلايا العصبية المرآتية
- 1.2.3.10. التعلم عن طريق المثال
- 3.3.10. مستويات التعلم

- 5.4.10. مزايا وعيوب تطبيق الذكاءات المتعددة في التعليم
- 5.10. علم الأعصاب - التعليم
- 1.5.10. علم الأعصاب التعليمي
- 1.1.5.10. مقدمة
- 2.1.5.10. ما هو علم الأعصاب التعليمي؟
- 2.5.10. لدونة الدماغ
- 1.2.5.10. لدونة عصبية
- 2.2.5.10. تكوين الخلايا العصبية
- 3.2.5.10. التعلم، المحيط والخبرة
- 4.2.5.10. أثر بيجماليون
- 3.5.10. الذاكرة
- 1.3.5.10. ما هي الذاكرة؟
- 2.3.5.10. أنواع الذاكرة
- 3.3.5.10. مستويات المعالجة
- 4.3.5.10. الذاكرة والعاطفة
- 5.3.5.10. الذاكرة والتحفيز
- 4.5.10. العاطفة
- 1.4.5.10. مزدوجة العاطفة والإدراك
- 2.4.5.10. المشاعر البدائية
- 3.4.5.10. المشاعر الثانوية
- 4.4.5.10. وظائف العواطف
- 5.4.5.10. الحالات العاطفية والمشاركة في عملية التعلم
- 5.5.10. الانتباه
- 1.5.5.10. شبكات الانتباه
- 2.5.5.10. علاقة الانتباه، الذاكرة والعاطفة
- 3.5.5.10. الانتباه التنفيذي
- 6.5.10. الحافز
- 1.6.5.10. المراحل السبع للتحفيز المدرسي
- 7.5.10. مساهمات علم الأعصاب في التعلم
- 8.5.10. ما هو علم الأعصاب المنهجي؟
- 9.5.10. مساهمات علم الأعصاب المنهجي في استراتيجيات التعلم
- 1.3.3.10. تصنيف بلوم
- 2.3.3.10. تصنيف هيكل مخرجات التعلم المرصودة
- 3.3.3.10. مستويات المعرفة
- 4.3.10. أساليب التعلم
- 1.4.3.10. تقاربي
- 2.4.3.10. تشعبي
- 3.4.3.10. مرشد
- 4.4.3.10. استيعابي
- 5.3.10. أنواع التعلم
- 1.5.3.10. التعلم الضمني
- 2.5.3.10. التعلم الصريح
- 3.5.3.10. التعلم الجمعي
- 4.5.3.10. التعلم الهام
- 5.5.3.10. التعلم التعاوني
- 6.5.3.10. التعلم العاطفي
- 7.5.3.10. التعلم التجريبي
- 8.5.3.10. التعلم الحفظي
- 9.5.3.10. التعلم بالاكشاف
- 6.3.10. مهارات للتعلم
- 4.10. الذكاءات المتعددة
- 1.4.10. تعريف
- 1.1.4.10. حسب هوارد جاردنر
- 2.1.4.10. وفقاً لمؤلفين آخرين
- 2.4.10. التصنيف
- 1.2.4.10. الذكاء اللغوي
- 2.2.4.10. الذكاء المنطقي الرياضي
- 3.2.4.10. الذكاء المكاني
- 4.2.4.10. الذكاء الموسيقي
- 5.2.4.10. الذكاء الجسدي والحركي
- 6.2.4.10. الذكاء داخل الشخصية
- 7.2.4.10. الذكاء بين الشخصيات
- 8.2.4.10. الذكاء الطبيعي
- 3.4.10. الذكاءات المتعددة وعلم الأعصاب التعليمي
- 4.4.10. كيف تعمل الذكاءات المتعددة في الفصل الدراسي

- 2.9.10. اضطرابات التعلم
- 3.9.10. عناصر من أجل علم أصول التدريس الموجه نحو النجاح
- 4.9.10. بعض الاقتراحات لتحسين عملية التعلم
- 10.10. العقل والعاطفة
- 1.10.10. مزوجة العقل والعاطفة
- 2.10.10. لماذا تفيدنا العواطف؟
- 3.10.10. لماذا يتم تعليم العواطف في الفصل
- 4.10.10. التعلم الفعال من خلال العواطف

وحدة 11. الابتكار التكنولوجي في التعليم

- 1.11. مزايا وعيوب استخدام التكنولوجيا في التعليم
 - 1.1.11. التكنولوجيا كوسيلة للتعليم
 - 2.1.11. مزايا الاستخدام
 - 3.1.11. العيوب والإدمان
- 2.11. علم الأعصاب التربوي
 - 1.2.11. علم الأعصاب
 - 2.2.11. تقنية الأعصاب
- 3.11. البرمجة في التعليم
 - 1.3.11. فوائد البرمجة في التعليم
 - 2.3.11. منصة hctarcS
 - 3.3.11. التحضير لأول «odnuM aloH»
 - 4.3.11. الأوامر والمعلومات والأحداث
 - 5.3.11. تصدير المشروع
- 4.11. مقدمة عن الفصل المقلوب
 - 1.4.11. على ماذا تقوم
 - 2.4.11. أمثلة على الاستخدام
 - 3.4.11. تسجيل الفيديو
 - 4.4.11. يوتيوب
- 5.11. مقدمة في التلعيب
 - 1.5.11. ما هو التلعيب؟
 - 2.5.11. حالات النجاح

- 6.10. التعليم العصبي في الفصول الدراسية
 - 1.6.10. شخصية المرء العصبي
 - 2.6.10. أهمية علم الأعصاب التربوي وأصول التدريس العصبي
 - 3.6.10. الخلايا العصبية المرآتية وتعاطف المعلم
 - 4.6.10. التعاطف والتعلم
 - 5.6.10. تطبيقات في الفصول الدراسية
 - 6.6.10. تنظيم الفصل
 - 7.6.10. اقتراح لتحسين الفصل
- 7.10. اللعبة والتقنيات الجديدة
 - 1.7.10. إتيمولوجيا اللعبة
 - 2.7.10. فوائد اللعبة
 - 3.7.10. تعلم عن طريق اللعب
 - 4.7.10. عملية الإدراك العصبي
 - 5.7.10. المبادئ الأساسية للأنواع التعليمية
 - 6.7.10. التعليم العصبي وألعاب الطاولة
 - 7.7.10. تكنولوجيا التعليم وعلم الأعصاب
 - 1.7.7.10. تضمين التكنولوجيا في الفصل
 - 8.7.10. تطوير الوظائف التنفيذية
- 8.10. الجسم والدماغ
 - 1.8.10. الارتباط بين الجسم والدماغ
 - 2.8.10. الدماغ الاجتماعي
 - 3.8.10. كيف نجهز الدماغ للتعلم؟
 - 4.8.10. التغذية
 - 1.4.8.10. العادات الغذائية
 - 5.8.10. استراحة
 - 1.5.8.10. أهمية النوم في التعلم
 - 6.8.10. التمرين
 - 1.6.8.10. التمرين البدني والتعلم
- 9.10. علوم الأعصاب والفشل المدرسي
 - 1.9.10. فوائد علم الأعصاب

امتثل لبرنامج يركز على تطوير جميع قدراتك في قطاع عمل ذي
طلب دولي كبير



- 6.11. مقدمة في الروبوتات
- 1.6.11. أهمية الروبوتات في التعليم
- 2.6.11. oniudra (الأجهزة)
- 3.6.11. oniudra (لغة برمجة)
- 7.11. نصائح وأمثلة للاستخدام في الفصل الدراسي
- 1.7.11. مزيج من أدوات الابتكار في الفصل الدراسي
- 2.7.11. أمثلة حقيقية
- 8.11. مقدمة عن الواقع المعزز
- 1.8.11. ما هو الواقع المعزز؟
- 2.8.11. ما هي فوائده في التعليم؟
- 9.11. كيفية تطوير تطبيقات الواقع المعزز الخاصة بك
- 1.9.11. فوفوريا
- 2.9.11. يونيتي
- 3.9.11. أمثلة على الاستخدام
- 10.11. حقبة المدرسة الافتراضية من سامسونج
- 1.10.11. التعلم الغامر
- 2.10.11. حقبة المستقبل

المنهجية

يقدم هذا البرنامج التدريبي طريقة مختلفة للتعلم. تم تطوير منهجيتنا من خلال وضع التعلم الدوري: إعادة التعلم. يُستخدم نظام التدريس هذا، على سبيل المثال، في أرقى كليات الطب في العالم، وقد تم اعتباره من أكثر الكليات فعالية من خلال المنشورات ذات الأهمية الكبيرة مثل مجلة نيو إنجلاند الطبية.

اكتشف منهجية إعادة التعلم، وهو نظام يتخلى عن التعلم الخطي التقليدي ليأخذك عبر أنظمة
التدريس الدورية: طريقة تعلم أثبتت فعاليتها للغاية، لا سيما في الموضوعات التي تتطلب
الحفظ"



في تيك نستخدم طريقة الحالة

في حالة معينة ، ما الذي يجب أن يفعله المحترف؟ خلال البرنامج ، ستواجه العديد من الحالات السريرية المحاكاة ، بناءً على مرضى حقيقيين سيتعين عليك فيها التحقيق ، ووضع الفرضيات ، وأخيراً حل الموقف. هناك أدلة علمية وفيرة على فعالية الطريقة. يتعلم المتخصصون بشكل أفضل وأسرع وأكثر استدامة مرور الوقت.



مع تيك يمكنك تجربة طريقة للتعلم تعمل على تحريك أسس الجامعات التقليدية في جميع أنحاء العالم .

وفقاً للدكتور جيرفاس ، فإن الحالة السريرية هي العرض المعلق لمريض ، أو مجموعة من المرضى ، والتي تصبح "حالة" ، مثلاً أو نموذجاً يوضح بعض المكونات السريرية المميزة ، إما بسبب قوتها التعليمية ، أو بسبب تفردده أو ندرته. من الضروري أن تستند الحالة إلى الحياة المهنية الحالية ، في محاولة لإعادة إنشاء عوامل التكيف الحقيقية في الممارسة المهنية للطبيب النفسي.



هل تعلم أن هذه الطريقة تم تطويرها عام 1912 في جامعة هارفارد لطلاب القانون؟ تتكون طريقة الحالة من تقديم مواقف حقيقية معقدة حتى يتمكنوا من اتخاذ القرارات وتبرير كيفية حلها. في عام 1924 تم تأسيسها كطريقة معيارية للتدريس في جامعة هارفارد”

تبرر فعالية هذه الطريقة بأربعة إنجازات أساسية:

1. علماء النفس الذين يتبعون هذه الطريقة لا يحققون فقط استيعاب المفاهيم ، بل يطورون أيضًا قدرتهم العقلية ، من خلال تمارين لتقييم المواقف الحقيقية وتطبيق المعرفة.

2. يتجسد التعلم بطريقة صلبة في القدرات العملية التي تتيح للطلاب اندماجًا أفضل في العالم الحقيقي.

3. يتم تحقيق استيعاب أبسط وأكثر كفاءة للأفكار والمفاهيم ، وذلك بفضل نهج المواقف التي نشأت من الواقع.

4. يصبح الشعور بكفاءة الجهد المستثمر حافزًا مهمًا للغاية للطبيب البيطري ، مما يترجم إلى اهتمام أكبر بالتعلم وزيادة الوقت المخصص للعمل في الدورة.

منهجية إعادة التعلم

تجمع نيك بفعالية بين منهجية دراسة الحالة ونظام تعلم عبر الإنترنت بنسبة 100% استناداً إلى التكرار ، والذي يجمع بين 8 عناصر تعليمية مختلفة في كل درس.

نحن نشجع دراسة الحالة بأفضل طريقة تدريس بنسبة 100%:عبر الإنترنت إعادة التعلم.



سيتعلم عالم النفس من خلال الحالات الحقيقية وحل المواقف المعقدة في بيئات التعلم المحاكاة. تم تطوير هذه التدريبات من أحدث البرامج التي تسهل التعلم الغامر.

tech 41 | المنهجية

تقع في الطليعة التربوية العالمية ، تمكنت طريقة إعادة التعلم من تحسين مستويات الرضا العالمية للمهنيين الذين أنهوا دراستهم ، فيما يتعلق بمؤشرات الجودة لأفضل جامعة عبر الإنترنت في اللغة الإسبانية الناطقة (جامعة كولومبيا).

مع هذه المنهجية ، تم تدريب أكثر من 150000 عالم نفس بنجاح غير مسبوق في جميع التخصصات السريرية. تم تطوير منهجيتنا التربوية في بيئة ذات متطلبات عالية ، مع طلاب جامعيين يتمتعون بملف اجتماعي واقتصادي مرتفع ومتوسط عمر يبلغ 43.5 عامًا.

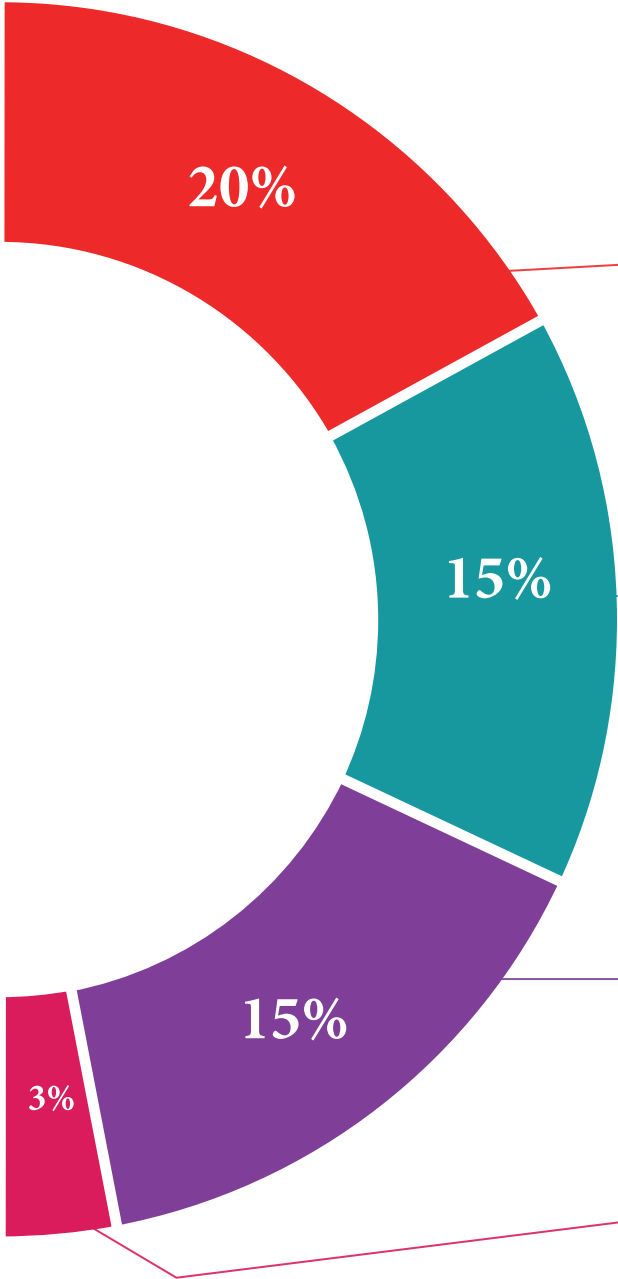
ستسمح لك إعادة التعلم بالتعلم بجهد أقل وأداء أكبر ، والمشاركة بشكل أكبر في تدريبك ، وتنمية الروح النقدية ، والدفاع عن الحجج والآراء المتناقضة: معادلة مباشرة للنجاح.

في برنامجنا ، التعلم ليس عملية خطية ، ولكنه يحدث في دوامة (تعلم ، وإلغاء التعلم ، والتسيان ، وإعادة التعلم). لذلك ، يتم دمج كل عنصر من هذه العناصر بشكل مركزي.

الدرجة العالمية التي حصل عليها نظام تيك التعليمي هي 8.01 ، وفقًا لأعلى المعايير الدولية.



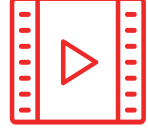
يقدم هذا البرنامج أفضل المواد التعليمية المعدة بعناية للمحترفين:



المواد الدراسية

تم إنشاء جميع المحتويات التعليمية من قبل المتخصصين الذين سيقومون بتدريس الدورة ، خاصةً له ، بحيث يكون التطوير التعليمي محددًا وملموشًا حقًا.

يتم تطبيق هذه المحتويات بعد ذلك على التنسيق السمعي البصري ، لإنشاء طريقة عمل تيك عبر الإنترنت. كل هذا ، مع أكثر التقنيات ابتكارًا التي تقدم قطعًا عالية الجودة في كل مادة من المواد التي يتم توفيرها للطالب.



أحدث التقنيات والإجراءات الخاصة بالفيديو

تقرب تيك الطالب من التقنيات الأكثر ابتكارًا وأحدث التطورات التعليمية وإلى طليعة التقنيات والإجراءات الحالية في علم النفس. كل هذا ، في أول شخص ، بأقصى درجات الصرامة ، موضحاً ومفصلاً للمساهمة في استيعاب الطالب وفهمه. وأفضل ما في الأمر هو أن تكون قادرًا على رؤيته عدة مرات كما تريد.



ملخصات تفاعلية

يقدم فريق تيك المحتوى بطريقة جذابة وديناميكية في أقراص المحتوى بطريقة جذابة وديناميكية في أقراص الوسائط المتعددة التي تشمل الصوت والفيديو والصور والرسوم البيانية والخرائط المفاهيمية من أجل تعزيز المعرفة.

تم منح هذا النظام التعليمي الحصري الخاص بتقديم محتوى الوسائط المتعددة من قبل شركة Microsoft كـ "حالة نجاح في أوروبا".



قراءات تكميلية

مقالات حديثة ووثائق إجماع وإرشادات دولية ، من بين أمور أخرى. في مكتبة تيك الافتراضية ، سيتمكن الطالب من الوصول إلى كل ما يحتاجه لإكمال تدريبيه.





تحليل الحالات التي وضعها الخبراء واسترشدوا بها

التعلم الفعال يجب أن يكون بالضرورة سياقياً. لهذا السبب ، تقدم تيك تطوير حالات حقيقية يقوم فيها الخبير بتوجيه الطالب من خلال تنمية الانتباه وحل المواقف المختلفة: طريقة واضحة ومباشرة لتحقيق أعلى درجة من الفهم.



الاختبار وإعادة الاختبار

يتم تقييم معرفة الطالب بشكل دوري وإعادة تقييمها في جميع أنحاء البرنامج ، من خلال أنشطة وقمارين التقييم الذاتي والتقييم الذاتي بحيث يتحقق الطالب بهذه الطريقة من كيفية تحقيقه لأهدافه.



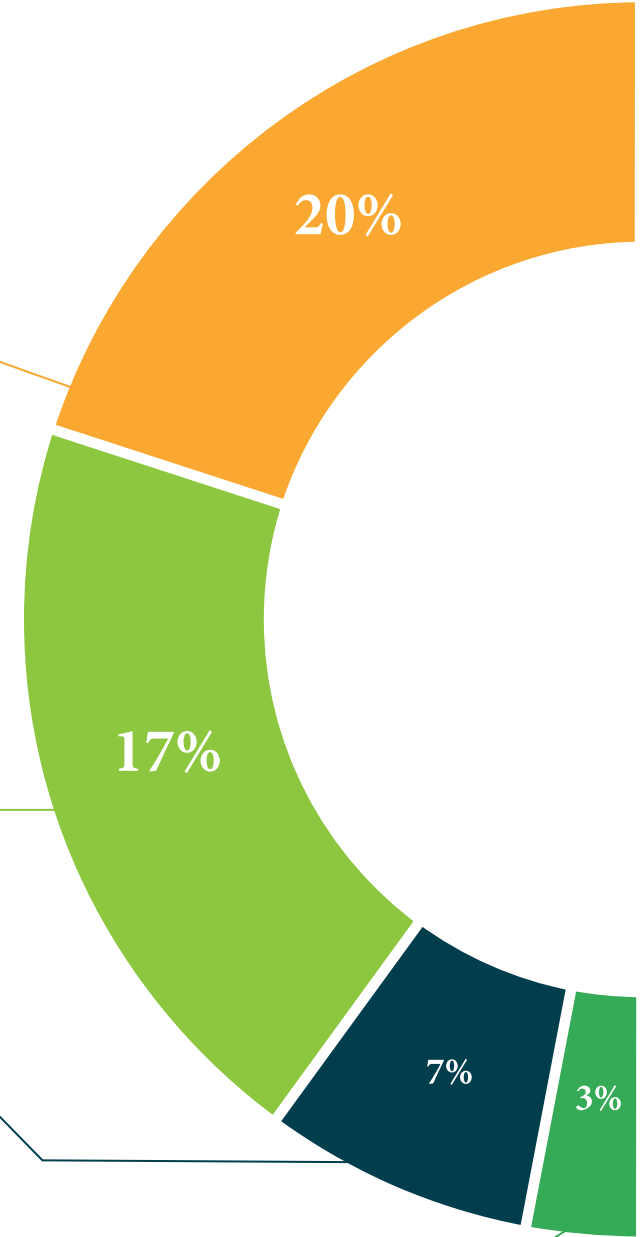
فصول الماجستير

هناك أدلة علمية على فائدة ملاحظة طرف ثالث من الخبراء.
ما يسمى بالتعلم من خبير يقوي المعرفة والذاكرة ، ويولد الأمان في القرارات الصعبة في المستقبل.



أدلة العمل السريع

تقدم تيك المحتوى الأكثر صلة بالدورة التدريبية في شكل بطاقات أو أدلة إجراءات سريعة. طريقة تركيبية وعملية وفعالة لمساعدة الطالب على التقدم في تعلمهم.



المؤهل العلمي

تضمن درجة الماجستير الخاص في علم النفس التربوي التعليمي، بالإضافة إلى التدريب الأكثر صرامة وحدائة، الحصول على درجة الماجستير الخاص الصادرة عن TECH الجامعة التكنولوجية.





أكمل هذا البرنامج بنجاح واحصل على شهادتك الجامعية دون السفر أو
الأعمال الورقية المرهقة



يحتوي هذا الماجستير الخاص في علم النفس التربوي التعليمي على البرنامج العلمي الأكثر اكتمالاً و حداثةً في السوق.

بعد اجتياز الطالب للتقييمات، سوف يتلقى عن طريق البريد العادي* مصحوب بعلم وصول مؤهل الماجستير الخاص ذا الصلة الصادرة عن TECH الجامعة التكنولوجية.

إن المؤهل الصادر عن TECH الجامعة التكنولوجية سوف يشير إلى التقدير الذي تم الحصول عليه في الماجستير الخاص وسوف يفي بالمتطلبات التي عادة ما تُطلب من قبل مكاتب التوظيف ومسابقات التعيين ولجان التقييم الوظيفي والمهني.

المؤهل العلمي: ماجستير خاص في علم النفس التربوي التعليمي

عدد الساعات الدراسية المعتمدة: 1.500 ساعة

التوزيع العام للخطة الدراسية		التوزيع العام للخطة الدراسية	
الطريقة	عدد الساعات	نوع المادة	عدد الساعات
إجمالي	1400	إجباري (OB)	1.500
إجباري	1400	إختياري (OP)	0
إجباري	1355	الممارسات الخارجية (PR)	0
إجباري	1355	مشروع تخرج الماجستير (TFM)	0
إجمالي	1355	الإجمالي	1.500

tech | الجامعة التكنولوجية

Tere Guevara Navarro / د. أ.
رئيس الجامعة

tech | الجامعة التكنولوجية

منح هذا
الدبلوم

المواطن/المواطنة مع وثيقة تحقيق شخصية رقم
لاجتيازها/لاجتيازها بنجاح والحصول على برنامج

ماجستير خاص
في
علم النفس التربوي التعليمي

وهي شهادة خاصة من هذه الجامعة موافقة لـ 1.500 ساعة، مع تاريخ بدء يوم/شهر/ سنة وتاريخ انتهاء يوم/شهر/سنة

تيك مؤسسة خاصة للتعليم العالي معتمدة من وزارة التعليم العام منذ 28 يونيو 2018 في تاريخ 17 يونيو 2020

Tere Guevara Navarro / د. أ.
رئيس الجامعة

يحب أن يتولى هذا المؤهل الخاص مصحوباً دائماً بالمؤهل الجامعي المتكسب الصادر عن السلطات المختصة والاعتماد المزملة لهبة في كل بلد

tech@unitec.edu.co/AFWORD235 | unitec.edu.co/certificates

tech الجامعة
التكنولوجية

ماجستير خاص

علم النفس التربوي التعليمي

- « طريقة التدريس: أونلاين
- « مدة الدراسة: 12 شهر
- « المؤهل الجامعي من: TECH الجامعة التكنولوجية
- « عدد الساعات المخصصة للدراسة: 16 ساعات أسبوعيًا
- « مواعيد الدراسة: وفقًا لوتيرتك الخاصة
- « الامتحانات: أونلاين

ماجستير خاص

علم النفس التربوي التعليمي

tech الجامعة
التكنولوجية