

Certificat

Autisme pour Psychologues





## Certificat

### Autisme pour Psychologues

- » Modalité: en ligne
- » Durée: 6 semaines
- » Qualification: TECH Global University
- » Accréditation: 6 ECTS
- » Horaire: à votre rythme
- » Examens: en ligne

Accès au site web : [www.techtitute.com/fr/psychologie/cours/autisme-psychologues](http://www.techtitute.com/fr/psychologie/cours/autisme-psychologues)

# Sommaire

01

Présentation

---

*page 4*

02

Objectifs

---

*page 8*

03

Direction de la formation

---

*page 12*

04

Structure et contenu

---

*page 16*

05

Méthodologie d'étude

---

*page 26*

06

Diplôme

---

*page 36*

01

# Présentation

Les recherches récentes sur l'autisme se concentrent principalement sur l'amélioration et l'élargissement des outils permettant d'identifier les symptômes, sur la consolidation des traitements spécifiques tant médicaux que psychosociaux et orthophoniques, ainsi que sur l'utilisation de technologies et d'applications interactives qui favorisent le développement de ces enfants.

*Découvrez les dernières avancées  
en matière d'autisme.*



“

*Ce Certificat en Autisme pour Psychologues vous apportera un sentiment de sécurité dans l'exercice de votre profession, qui vous aidera à vous épanouir sur le plan personnel et professionnel”*

Dans les consultations orthophoniques ainsi que dans les salles de classe, tant spécialisées qu'ordinaires, il est de plus en plus fréquent d'intervenir auprès d'élèves présentant des besoins éducatifs particuliers liés à des troubles neurodéveloppementaux d'étiologie controversée, tels que l'Autisme.

Le professionnel doit connaître les besoins éducatifs particuliers liés à l'autisme, apprendre à l'identifier de manière différentielle, connaître les principaux signes observables et savoir quels modèles d'intervention directe et indirecte sont les plus appropriés. L'interaction sociale, la communication et l'adaptation comportementale sont trois éléments clés dans l'intervention auprès de ces troubles.

Le psychologue doit être à jour dans la pratique thérapeutique, mais surtout, il doit développer la sensibilité et la vision holistique nécessaires pour s'occuper d'élèves présentant ces caractéristiques.

Ce programme est conçu pour apporter des connaissances et une expérience approfondies dans leurs domaines respectifs, en particulier dans la dimension émotionnelle et comportementale qui accompagne ces troubles. L'objectif de ce programme est de permettre au professionnel de développer des programmes d'intervention complets et précis, qui incluent toutes les phases de l'intervention orthophonique.

Cette spécialisation combine des connaissances pédagogiques, scientifiques et orthophoniques avec les outils nécessaires pour que le professionnel puisse intervenir à toutes les étapes du processus orthophonique, en agissant sur les élèves non seulement sur les aspects purement communicatifs, mais aussi sur le plan émotionnel et comportemental, toujours en coordination et en collaboration multidisciplinaire.

Ce programme nous plonge dans un vaste ensemble d'activités et de ressources qui visent essentiellement l'autonomie des élèves ayant des besoins éducatifs spéciaux liés à l'Autisme, grâce à la généralisation et au transfert des acquis dans leur environnement proche.

Une occasion de réunir, dans un même programme, les neurosciences, l'orthophonie, les systèmes de communication augmentatifs et alternatifs, les nouvelles technologies, les ressources propres et adaptées, le tout dans la recherche de l'excellence tant thérapeutique qu'éducative.

Ce **Certificat en Autisme pour Psychologues** contient le programme le plus complet et le plus actualisé du marché. Ses caractéristiques sont les suivantes :

- ♦ Développement de nombreux cas pratiques présentés par des experts en autisme
- ♦ Ses contenus graphiques, schématiques et éminemment pratiques rassemblent des informations scientifiques et pratiques sur les disciplines indispensables à l'exercice professionnel
- ♦ Actualités sur l'Autisme
- ♦ Contient des exercices pratiques où le processus d'auto-évaluation peut être réalisé pour améliorer l'apprentissage
- ♦ Avec un accent particulier sur les méthodologies innovantes dans le domaine de l'Autisme
- ♦ Disponibilité des contenus à partir de tout appareil fixe ou portable doté d'une connexion internet



*Actualisez vos connaissances grâce au programme Certificat en Autisme pour Psychologues”*

“

*Ce Certificat peut être le meilleur investissement que vous puissiez faire dans le choix d'un programme de mise à jour pour deux raisons : en plus de mettre à jour vos connaissances sur l'Autisme, vous obtiendrez un diplôme de Certificat délivré par TECH Global University”*

Son équipe pédagogique comprend des professionnels spécialisés dans le domaine de l'Autisme, qui apportent à cette formation leur expérience professionnelle, ainsi que des spécialistes reconnus appartenant à des sociétés de référence et à des universités prestigieuses.

Grâce à son contenu multimédia développé avec les dernières technologies éducatives, les spécialistes bénéficieront d'un apprentissage situé et contextuel. Ainsi, ils se formeront dans un environnement simulé qui leur permettra d'apprendre en immersion et de s'entraîner dans des situations réelles.

La conception de ce programme repose sur l'Apprentissage par Problèmes, dans le cadre duquel l'étudiant devra tenter de résoudre les différentes situations professionnelles pratiques qui lui seront présentées tout au long du programme. Pour ce faire, l'élève bénéficiera de l'aide d'un système vidéo interactif innovant mis au point par des experts reconnus dans le domaine de l'autisme et possédant une grande expérience dans l'enseignement.

*Augmentez votre confiance dans la prise de décision en actualisant vos connaissances grâce à ce Certificat.*

*Profitez de l'occasion pour découvrir les dernières avancées en matière d'autisme.*



# 02 Objectifs

TECH Global University a pour objectif de former des professionnels hautement qualifiés pour l'expérience professionnelle. Un objectif qui se complète, par ailleurs, de manière globale, avec la promotion du développement humain qui jette les bases d'une société meilleure. Cet objectif se concrétise en aidant les professionnels de la santé à atteindre un niveau de compétence et de contrôle beaucoup plus élevé. Un objectif que vous pourrez considérer comme atteint grâce à un Certificat intensif et précis.



“

*Ce Certificat vous permettra d'intégrer dans votre travail avec des personnes autistes les avancées et les nouvelles techniques dans ce domaine de l'intervention psychologique”*



## Objectifs généraux

---

- ♦ Fournir une spécialisation, tant théorique que pratique, permettant d'aborder le traitement de l'autisme et des syndromes génétiques de manière globale et intégrée
- ♦ Fournir des connaissances de base sur les processus structurels et fonctionnels fondamentaux qui décrivent le comportement, l'interaction et la communication de ces enfants et les appliquer à la conception de programmes d'intervention collective et individuelle
- ♦ Améliorer l'intégration de ces élèves en répondant à leurs besoins éducatifs tant sur le plan scolaire qu'émotionnel
- ♦ Développer des outils pour sensibiliser la communauté éducative en exigeant la multidisciplinarité nécessaire au traitement intégral de ces élèves
- ♦ Connaître les outils technologiques disponibles sur le marché qui facilitent le travail orthophonique et psychosocial avec les élèves autistes et syndromiques





## Objectifs spécifiques

---

- ♦ Apprendre à connaître le trouble Identifier les mythes et les fausses croyances
- ♦ Connaître les différentes zones touchées, ainsi que les premiers indicateurs dans le cadre du processus thérapeutique
- ♦ Promouvoir une compétence professionnelle fondée sur une vision globale du tableau clinique; évaluation multifactorielle
- ♦ Fournir les outils nécessaires à une adaptation spécifique appropriée dans chaque cas
- ♦ Élargir la vision du champ d'action; les professionnels et la famille en tant que rôle actif
- ♦ Le rôle de l'orthophoniste comme élément dynamique



*Saisissez cette occasion et franchissez le pas pour vous tenir au courant des dernières nouveautés en matière d'autisme”*

03

# Direction de la formation

Le programme comprend dans son équipe enseignante des experts de référence en matière d'autisme qui apportent à cette formation l'expérience de leur travail. Par ailleurs, d'autres experts au prestige reconnu participent à sa conception et à son élaboration, complétant ainsi le programme de manière interdisciplinaire.





“

*Apprenez auprès de professionnels de référence les dernières avancées en matière de procédures dans le domaine de l'autisme”*

## Direction



### Mme Vázquez Pérez, Mª Asunción

- Diplôme en Orthophonie avec formation et expérience dans le domaine des troubles auditifs, des Troubles du Spectre Autistique (TSA) et des systèmes de communication augmentative ~~mentative~~
- En outre, orthophoniste légiste et expérience dans l'enseignement des Troubles Déficit de l'Attention et Hyperactivité (TDAH) (TDAH)



## Professeurs

### Mme Bernal Belda, Fina Mari

- ♦ Orthophoniste diplômée, titulaire d'un master en audiologie et thérapie auditive et formée à l'interprétation en langue des signes
- ♦ Gérante de son propre cabinet dans une clinique de rééducation
- ♦ Orthophoniste au sein d'une fédération de personnes sourdes

### Mme Fernández, Ester Cerezo

- ♦ Diplôme en Orthophonie, Master en Neuropsychologie clinique, experte en thérapie myofonctionnelle et prise en charge précoce
- ♦ Formation et expérience en orthophonie neurologique

### Mme Mata Ares, Sandra M<sup>a</sup>

- ♦ Orthophoniste diplômée
- ♦ Spécialisée dans l'intervention orthophonique chez les enfants et les adolescents
- ♦ Master « Intervention orthophonique chez les enfants et les adolescents »
- ♦ Elle a une formation spécifique sur les troubles liés à la parole et au langage dans l'enfance et à l'âge adulte

### Mme Rico Sánchez, Rosana

- ♦ Orthophoniste col. N° 09/032 Association Professionnelle des Orthophonistes de Castilla y León
- ♦ Formation et expérience approfondies en orthophonie clinique et éducative. Directrice
- ♦ Orthophoniste au Centre d'Orthophonie et de Pédagogie « Palabras Y Más »

# 04

## Structure et contenu

La structure des contenus a été conçue par une équipe de professionnels issus des meilleurs centres éducatifs et universités, conscients de l'importance d'une mise à jour innovante et engagés dans un enseignement de qualité grâce aux nouvelles technologies éducatives.



“

*Ce Certificat en Autisme pour Psychologues contient le programme éducatif le plus complet et le plus actualisé du marché.*

## Module 1. Comprendre l'autisme

- 1.1. L'évolution temporelle dans sa définition
  - 1.1.1. Approches théoriques des TSA
    - 1.1.1.1. Premières définitions
    - 1.1.1.2. Évolution au cours de l'histoire
  - 1.1.2. Classification actuelle du Trouble du Spectre de l'Autisme
    - 1.1.2.1. Classification selon le DSM-IV
    - 1.1.2.2. Définition DSM- V
  - 1.1.3. Tableau des troubles appartenant aux TSA
    - 1.1.3.1. Trouble Spectre de l'Autisme
    - 1.1.3.2. Trouble d'Asperger
    - 1.1.3.3. Trouble de Rett
    - 1.1.3.4. Trouble Désintégratif Infantile
    - 1.1.3.5. Trouble Généralisé du Développement
  - 1.1.4. Comorbidité avec d'autres pathologies
    - 1.1.4.1. TSA et TDAH (trouble déficitaire de l'attention et/ou hyperactivité)
    - 1.1.4.2. TSA et HF (Haut Fonctionnement)
    - 1.1.4.3. Autres pathologies avec un pourcentage associé plus faible
  - 1.1.5. Diagnostic différentiel du Trouble du Spectre de l'Autisme
    - 1.1.5.1. Trouble de l'apprentissage non verbal
    - 1.1.5.2. TPNP (Trouble Perturbant Non Précisé)
    - 1.1.5.3. Trouble de la personnalité schizoïde
    - 1.1.5.4. Troubles affectifs et anxieux
    - 1.1.5.5. Le syndrome de la Tourette
    - 1.1.5.6. Tableau représentatif des troubles spécifiés
  - 1.1.6. Théorie de l'esprit
    - 1.1.6.1. Les sens
    - 1.1.6.2. Perspectives
    - 1.1.6.3. Fausses croyances
    - 1.1.6.4. États émotionnels complexes



- 1.1.7. Théorie de la Cohérence Centrale Faible
  - 1.1.7.1. Tendance des enfants atteints de TSA à concentrer leur attention sur des détails par rapport à l'ensemble
  - 1.1.7.2. Première approche théorique (Frith, 1989)
  - 1.1.7.3. La théorie de la cohérence centrale aujourd'hui (2006)
- 1.1.8. Théorie du Dysfonctionnement Exécutif
  - 1.1.8.1. Ce que nous appelons les "fonctions exécutives"
  - 1.1.8.2. Planification
  - 1.1.8.3. Flexibilité cognitive
  - 1.1.8.4. Inhibition de la réponse
  - 1.1.8.5. Compétences Mentales
  - 1.1.8.6. Sens de l'activité
- 1.1.9. Théorie de la systématisation
  - 1.1.9.1. Les théories explicatives avancées par Baron-Cohen,S
  - 1.1.9.2. Types de cerveau
  - 1.1.9.3. Quotient d'empathie (QE)
  - 1.1.9.4. Quotient de systématisation (SC)
  - 1.1.9.5. Quotient du spectre autistique (QSA)
- 1.1.10. L'autisme et la génétique
  - 1.1.10.1. Causes potentiellement responsables du trouble
  - 1.1.10.2. Chromosopathies et altérations génétiques
  - 1.1.10.3. Impact sur la communication
- 1.2. Détection
  - 1.2.1. Indicateurs clés de la détection précoce
    - 1.2.1.1. Signes d'alerte
    - 1.2.1.2. Signes d'avertissement
  - 1.2.2. Domaine communicatif dans le Trouble du Spectre Autistique
    - 1.2.2.1. Aspects à prendre en compte
    - 1.2.2.2. Signes d'avertissement
  - 1.2.3. Zone sensori-motrice
    - 1.2.3.1. Traitement sensoriel
    - 1.2.3.2. Dysfonctionnements de l'intégration sensorielle
  - 1.2.4. Développement social
    - 1.2.4.1. Difficultés persistantes en matière d'interaction sociale
    - 1.2.4.2. Modèles de comportement restreints
  - 1.2.5. Processus d'évaluation
    - 1.2.5.1. Échelles de développement
    - 1.2.5.2. Tests et questionnaires pour les parents
    - 1.2.5.3. Tests standardisés pour l'évaluation par le praticien
  - 1.2.6. Collecte des données
    - 1.2.6.1. Instruments utilisés pour le dépistage
    - 1.2.6.2. Études de cas M-CHAT
    - 1.2.6.3. Tests et essais standardisés
  - 1.2.7. Observation en séance
    - 1.2.7.1. Aspects à prendre en compte pendant la session
  - 1.2.8. Diagnostic final
    - 1.2.8.1. Procédures à suivre
    - 1.2.8.2. Proposition de plan thérapeutique
  - 1.2.9. Préparation du processus d'intervention
    - 1.2.9.1. Stratégies d'intervention sur les TSA dans les services d'intervention précoce
  - 1.2.10. Echelle pour la détection du Syndrome d'Asperger
    - 1.2.10.1. Échelle autonome pour la détection du syndrome d'Asperger et de l'Autisme de Haut Niveau (HN)
- 1.3. Identification des difficultés spécifiques
  - 1.3.1. Protocole à suivre
    - 1.3.1.1. Facteurs à prendre en compte
  - 1.3.2. Évaluation des besoins en fonction de l'âge et du niveau de développement
    - 1.3.2.1. Protocole pour le dépistage des enfants de 0 à 3 ans
    - 1.3.2.2. Questionnaire M-CHAT-R. (16-30 mois)
    - 1.3.2.3. Entretien de suivi M-CHAT-R/F
  - 1.3.3. Domaines d'intervention
    - 1.3.3.1. Évaluation de l'efficacité de l'intervention psychopédagogique
    - 1.3.3.2. Recommandations du guide de pratique clinique
    - 1.3.3.3. Principaux domaines de travail potentiels

- 1.3.4. Domaine cognitif
  - 1.3.4.1. Échelle d'Aptitudes Mentales
  - 1.3.4.2. Qu'est-ce que c'est ? Comment appliquer cette échelle dans la TSA?
- 1.3.5. Domaine de la communication
  - 1.3.5.1. Compétences communicatives en TSA
  - 1.3.5.2. Nous identifions la demande en fonction du niveau de développement
  - 1.3.5.3. Tableaux comparatifs du développement avec TSA et du développement normotypique
- 1.3.6. Troubles de l'alimentation
  - 1.3.6.1. Tableau des intolérances
  - 1.3.6.2. Aversion pour les textures
  - 1.3.6.3. Les troubles de l'alimentation dans les TSA
- 1.3.7. Espace social
  - 1.3.7.1. SCERTS (Social-Communication, Emotional Regulation and Transactional Support)
- 1.3.8. Autonomie personnelle
  - 1.3.8.1. Thérapie de la vie quotidienne
- 1.3.9. Évaluation des compétences
  - 1.3.9.1. Points forts
  - 1.3.9.2. Intervention basée sur le renforcement
- 1.3.10. Programmes d'intervention spécifiques
  - 1.3.10.1. Les études de cas et leurs résultats
  - 1.3.10.2. Discussion clinique
- 1.4. Communication et langage dans les troubles du spectre autistique
  - 1.4.1. Étapes du développement normotypique du langage
    - 1.4.1.1. Tableau comparatif du développement du langage chez les patients avec et sans TSA
    - 1.4.1.2. Le développement du langage spécifique chez les enfants autistes
  - 1.4.2. Déficiences de communication dans les TSA
    - 1.4.2.1. Aspects à prendre en compte dans les premiers stades du développement
    - 1.4.2.2. Tableau explicatif des facteurs à prendre en compte lors de ces premières étapes
  - 1.4.3. Autisme et pathologie du langage
    - 1.4.3.1. Thé et dysphasie
  - 1.4.4. Éducation préventive
    - 1.4.4.1. Introduction au développement prénatal du nourrisson
  - 1.4.5. De 0 à 3 ans
    - 1.4.5.1. Échelles de développement
    - 1.4.5.2. Mise en œuvre et suivi des plans d'intervention individualisés (PII)
  - 1.4.6. Moyens et méthodologie de la TAO
    - 1.4.6.1. École Maternelle (EI)
  - 1.4.7. De 0 à 6 ans
    - 1.4.7.1. La scolarisation dans les centres ordinaires
    - 1.4.7.2. Coordination du professionnel avec le suivi par le pédiatre et le neuropédiatre
    - 1.4.7.3. Compétences communicatives à développer dans cette tranche d'âge
    - 1.4.7.4. Aspects à prendre en compte
  - 1.4.8. Âge scolaire
    - 1.4.8.1. Principaux aspects à prendre en compte
    - 1.4.8.2. Communication ouverte avec le personnel enseignant
    - 1.4.8.3. Types d'enseignement
  - 1.4.9. Domaine de l'éducation
    - 1.4.9.1. Bullying
    - 1.4.9.2. Impact émotionnel
  - 1.4.10. Signes d'avertissement
    - 1.4.10.1. Lignes directrices pour l'action
    - 1.4.10.2. Résolution des conflits
- 1.5. Systèmes de communication
  - 1.5.1. Outils disponibles
    - 1.5.1.1. Outils TIC pour les enfants autistes
    - 1.5.1.2. SAAC (Systèmes de communication améliorée et alternative)
  - 1.5.2. Modèles d'intervention en matière de communication
    - 1.5.2.1. Communication Facilitée (CF)
    - 1.5.2.2. Approche Comportementale verbale (VB)



- 1.5.3. Systèmes de communication Alternatifs et/ou Augmentatifs
  - 1.5.3.1. PEC'S ( Picture Exchange Communication System)
  - 1.5.3.2. Système de parole totale signée Benson Schaeffer
  - 1.5.3.3. Langue des signes
  - 1.5.3.4. Système Bimodal
- 1.5.4. Thérapies alternatives
  - 1.5.4.1. Boîte du tailleur
  - 1.5.4.2. Médecines alternatives
  - 1.5.4.3. Psychothérapie
- 1.5.5. Choix du système
  - 1.5.5.1. Facteurs à prendre en compte
  - 1.5.5.2. Prise de décision
- 1.5.6. Échelle des objectifs et des priorités à développer
  - 1.5.6.1. Évaluation, sur la base des ressources dont dispose l'apprenant, du système le mieux adapté à ses capacités
- 1.5.7. Identification du système approprié
  - 1.5.7.1. Nous mettons en place le système de communication ou la thérapie la plus appropriée en tenant compte des points forts du patient
- 1.5.8. Implantation
  - 1.5.8.1. Planification et structuration des sessions
  - 1.5.8.2. Durée et temps
  - 1.5.8.3. Développement et estimation des objectifs à court terme
- 1.5.9. Suivi
  - 1.5.9.1. Évaluation longitudinale
  - 1.5.9.2. Réévaluation dans le temps
- 1.5.10. Adaptation dans le temps
  - 1.5.10.1. Restructuration des objectifs sur la base des besoins demandés
  - 1.5.10.2. Adaptation de l'intervention en fonction des résultats obtenus

- 1.6. Développement d'un programme d'intervention
  - 1.6.1. Identificación de necesidades y selección de objetivos
    - 1.6.1.1. Stratégies d'intervention dans l'Intervention Précoce
    - 1.6.1.2. Modèle de Denver
  - 1.6.2. Analyse des cibles en fonction des niveaux de développement
    - 1.6.2.1. Programme d'intervention pour renforcer les domaines de la communication et la linguistiques
  - 1.6.3. Développement des comportements de communication pré-verbale
    - 1.6.3.1 Analyse appliquée du comportement
  - 1.6.4. Analyse documentaire des théories et des programmes relatifs à l'autisme infantile
    - 1.6.4.1. Études scientifiques avec des groupes d'enfants atteints de TSA
    - 1.6.4.2. Résultats et conclusions finales sur la base des programmes proposés
  - 1.6.5. Âge scolaire
    - 1.6.5.1. Inclusion scolaire
    - 1.6.5.2. La lecture globale comme facilitateur de l'intégration en classe
  - 1.6.6. L'âge adulte
    - 1.6.6.1. Comment intervenir/soutenir à l'âge adulte ?
    - 1.6.6.2. Développement d'un programme spécifique
  - 1.6.7. Intervention comportementale
    - 1.6.7.1. Analyse appliquée du comportement (ABA)
    - 1.6.7.2. Formation d'essais séparés
  - 1.6.8. Intervention combinée
    - 1.6.8.1. Le modèle TEACCH
  - 1.6.9. Soutien à l'intégration universitaire des TSA de grade I
    - 1.6.9.1. Bonnes pratiques pour le soutien aux étudiants dans l'enseignement supérieur
  - 1.6.10. Renforcement Positif du Comportement
    - 1.6.10.1. Structure du programme
    - 1.6.10.2. Directives à suivre pour la mise en œuvre de la méthode



- 1.7. Matériel et ressources pédagogiques
  - 1.7.1. Que pouvons-nous faire en tant qu'orthophonistes?
    - 1.7.1.1. Le professionnel joue un rôle actif dans le développement et l'adaptation continue du matériel
  - 1.7.2. Liste de ressources et de matériels adaptés
    - 1.7.2.1. Que dois-je prendre en compte?
    - 1.7.2.2. Brainstorming
  - 1.7.3. Méthodes
    - 1.7.3.1. Approche théorique des méthodes les plus couramment utilisées
    - 1.7.3.2. Fonctionnalité Tableau comparatif avec les méthodes présentées
  - 1.7.4. Programme TEACHH
    - 1.7.4.1. Principes pédagogiques fondés sur cette méthode
    - 1.7.4.2. Les caractéristiques de l'autisme comme base de l'apprentissage structuré
  - 1.7.5. Programme INMER
    - 1.7.5.1. Base fondamentale du programme Fonction principale
    - 1.7.5.2. Système d'immersion en Réalité Virtuelle pour les personnes atteintes d'Autisme
  - 1.7.6. L'apprentissage par les TIC
    - 1.7.6.1. Logiciel pour l'enseignement des émotions
    - 1.7.6.2. Des applications qui favorisent le développement du langage
  - 1.7.7. Développement des matériaux
    - 1.7.7.1. Sources utilisées
    - 1.7.7.2. Banques d'images
    - 1.7.7.3. Banques de pictogrammes
    - 1.7.7.4. Matériaux recommandés
  - 1.7.8. Ressources gratuites pour soutenir l'apprentissage
    - 1.7.8.1. Liste de pages de renforcement avec des programmes pour renforcer l'apprentissage
  - 1.7.9. SPC
    - 1.7.9.1. Accès au système de communication pictographique
    - 1.7.9.2. Méthodologie
    - 1.7.9.3. Fonction principale
  - 1.7.10. Implantation
    - 1.7.10.1. Choix du programme approprié
    - 1.7.10.2. Liste des avantages et des inconvénients
- 1.8. Adapter l'environnement à l'apprenant atteint d'un trouble du spectre autistique
  - 1.8.1. Considérations générales à prendre en compte
    - 1.8.1.1. Difficultés éventuelles dans le cadre de la routine quotidienne
  - 1.8.2. Mise en œuvre d'aides visuelles
    - 1.8.2.1. Directives à avoir à la maison pour l'adaptation
  - 1.8.3. Adaptation de la salle de classe
    - 1.8.3.1. Enseignement inclusif
  - 1.8.4. Environnement naturel
    - 1.8.4.1 Directives générales pour la réponse éducative
  - 1.8.5. Intervention dans les troubles du spectre autistique et autres troubles graves de la personnalité
  - 1.8.6. Adaptations curriculaires du centre
    - 1.8.6.1. Groupements hétérogènes
  - 1.8.7. Adaptation des besoins curriculaires individuels
    - 1.8.7.1. Adaptation Individuelle du Programme d'Études
    - 1.8.7.2. Limites
  - 1.8.8. Adaptation des programmes scolaires en classe
    - 1.8.8.1. Enseignement coopératif
    - 1.8.8.2. L'apprentissage coopératif
  - 1.8.9. Réponses éducatives aux différents besoins demandés
    - 1.8.9.1. Outils à prendre en compte pour un enseignement efficace
  - 1.8.10. Relation avec l'environnement social et culturel
    - 1.8.10.1. Habitudes - autonomie
    - 1.8.10.2. Communication et socialisation
- 1.9. Contexte scolaire
  - 1.9.1. Adaptation de la salle de classe
    - 1.9.1.1. Facteurs à prendre en compte
    - 1.9.1.2. Adaptation des programmes d'études
  - 1.9.2. Inclusion scolaire
    - 1.9.2.1. Nous nous additionnons tous
    - 1.9.2.2. Comment aider à partir de notre rôle d'orthophoniste
  - 1.9.3. Caractéristiques des élèves atteints de TSA
    - 1.9.3.1. Intérêts restreints
    - 1.9.3.2. Sensibilité au contexte et aux contraintes contextuelles

- 1.9.4. Caractéristiques des apprenants atteints du syndrome d'Asperger
  - 1.9.4.1. Potentialités
  - 1.9.4.2. Difficultés et répercussions au niveau émotionnel
  - 1.9.4.3. Relation avec le groupe de pairs
- 1.9.5. Placement de l'apprenant dans la classe
  - 1.9.5.1. Facteurs à prendre en compte pour une performance correcte de l'apprenant
- 1.9.6. Matériaux et soutien à prendre en compte
  - 1.9.6.1. Soutien externe
  - 1.9.6.2. L'enseignant comme élément de renforcement au sein de la classe
- 1.9.7. Évaluation des délais d'exécution des tâches
  - 1.9.7.1. Application d'outils tels que les anticipateurs ou les minuteurs
- 1.9.8. Temps d'inhibition
  - 1.9.8.1. Réduction des comportements inappropriés grâce à un support visuel
  - 1.9.8.2. Programmes visuels
  - 1.9.8.3. Temps de pause
- 1.9.9. Hypo- et hypersensibilité
  - 1.9.9.1. Environnement sonore
  - 1.9.9.2. Situations stressantes
- 1.9.10. Anticipation des situations de conflit
  - 1.9.10.1. La rentrée des classes Heure d'arrivée et de départ
  - 1.9.10.2. Cantine
  - 1.9.10.3. Vacances
- 1.10. Considérations à prendre en compte avec les familles
  - 1.10.1. Facteurs conditionnant le stress et l'anxiété des parents
    - 1.10.1.1. Comment se déroule le processus d'adaptation de la famille?
    - 1.10.1.2. Préoccupations communes
    - 1.10.1.3. Gestion de l'anxiété
  - 1.10.2. Gérer l'anxiété
    - 1.10.2.1. Informations pour les parents sur le diagnostic suspecté
    - 1.10.2.2. Communication ouverte
  - 1.10.3. Dossiers d'évaluation pour les parents
    - 1.10.3.1. Stratégies de prise en charge des TSA présumés dans le cadre de l'Intervention Précoce
    - 1.10.3.2. PEDS. Questions sur les préoccupations des parents en matière de développement
    - 1.10.3.3. Évaluation de la situation et établissement d'un lien de confiance avec les parents
  - 1.10.4. Ressources multimédia
    - 1.10.4.1. Tableau des ressources disponibles gratuitement
  - 1.10.5. Associations de familles de personnes atteintes de TSA
    - 1.10.5.1. Liste des partenariats reconnus et proactifs
  - 1.10.6. Reprise du traitement et évolution appropriée
    - 1.10.6.1. Aspects à prendre en compte pour l'échange d'informations
    - 1.10.6.2. Développer l'empathie
    - 1.10.6.3. Créer un cercle de confiance entre thérapeute-relationnel-patient
  - 1.10.7. Retour du diagnostic et du suivi aux différents professionnels de santé
    - 1.10.7.1. L'orthophoniste dans son rôle actif et dynamique
    - 1.10.7.2. Contact avec les différentes zones de santé
    - 1.10.7.3. L'importance de maintenir une ligne commune
  - 1.10.8. Parents ; Comment intervenir auprès de l'enfant ?
    - 1.10.8.1. Conseils et directives
    - 1.10.8.2. Répét familial
  - 1.10.9. Générer des expériences positives dans l'environnement familial
    - 1.10.9.1. Conseils pratiques pour renforcer les expériences agréables dans l'environnement familial
    - 1.10.9.2. Propositions d'activités générant des expériences positives
  - 1.10.10. Sites web d'intérêt
    - 1.10.10.1. Liens d'intérêt



“

*Une expérience unique, clé et  
décisive pour stimuler votre  
développement professionnel”*

05

# Méthodologie d'étude

TECH est la première université au monde à combiner la méthodologie des **case studies** avec **Relearning**, un système d'apprentissage 100% en ligne basé sur la répétition guidée.

Cette stratégie d'enseignement innovante est conçue pour offrir aux professionnels la possibilité d'actualiser leurs connaissances et de développer leurs compétences de manière intensive et rigoureuse. Un modèle d'apprentissage qui place l'étudiant au centre du processus académique et lui donne le rôle principal, en s'adaptant à ses besoins et en laissant de côté les méthodologies plus conventionnelles.



“

*TECH vous prépare à relever de nouveaux défis  
dans des environnements incertains et à réussir  
votre carrière”*

## L'étudiant: la priorité de tous les programmes de TECH

Dans la méthodologie d'étude de TECH, l'étudiant est le protagoniste absolu. Les outils pédagogiques de chaque programme ont été sélectionnés en tenant compte des exigences de temps, de disponibilité et de rigueur académique que demandent les étudiants d'aujourd'hui et les emplois les plus compétitifs du marché.

Avec le modèle éducatif asynchrone de TECH, c'est l'étudiant qui choisit le temps qu'il consacre à l'étude, la manière dont il décide d'établir ses routines et tout cela dans le confort de l'appareil électronique de son choix. L'étudiant n'a pas besoin d'assister à des cours en direct, auxquels il ne peut souvent pas assister. Les activités d'apprentissage se dérouleront à votre convenance. Vous pouvez toujours décider quand et où étudier.

“

*À TECH, vous n'aurez PAS de cours en direct  
(auxquelles vous ne pourrez jamais assister)”*



### Les programmes d'études les plus complets au niveau international

TECH se caractérise par l'offre des itinéraires académiques les plus complets dans l'environnement universitaire. Cette exhaustivité est obtenue grâce à la création de programmes d'études qui couvrent non seulement les connaissances essentielles, mais aussi les dernières innovations dans chaque domaine.

Grâce à une mise à jour constante, ces programmes permettent aux étudiants de suivre les évolutions du marché et d'acquérir les compétences les plus appréciées par les employeurs. Ainsi, les diplômés de TECH reçoivent une préparation complète qui leur donne un avantage concurrentiel significatif pour progresser dans leur carrière.

De plus, ils peuvent le faire à partir de n'importe quel appareil, PC, tablette ou smartphone.

“

*Le modèle de TECH est asynchrone, de sorte que vous pouvez étudier sur votre PC, votre tablette ou votre smartphone où vous voulez, quand vous voulez et aussi longtemps que vous le voulez”*

## Case studies ou Méthode des cas

La méthode des cas est le système d'apprentissage le plus utilisé par les meilleures écoles de commerce du monde. Développée en 1912 pour que les étudiants en Droit n'apprennent pas seulement le droit sur la base d'un contenu théorique, sa fonction était également de leur présenter des situations réelles et complexes. De cette manière, ils pouvaient prendre des décisions en connaissance de cause et porter des jugements de valeur sur la manière de les résoudre. Elle a été établie comme méthode d'enseignement standard à Harvard en 1924.

Avec ce modèle d'enseignement, ce sont les étudiants eux-mêmes qui construisent leurs compétences professionnelles grâce à des stratégies telles que *Learning by doing* ou le *Design Thinking*, utilisées par d'autres institutions renommées telles que Yale ou Stanford.

Cette méthode orientée vers l'action sera appliquée tout au long du parcours académique de l'étudiant avec TECH. Vous serez ainsi confronté à de multiples situations de la vie réelle et devrez intégrer des connaissances, faire des recherches, argumenter et défendre vos idées et vos décisions. Il s'agissait de répondre à la question de savoir comment ils agiraient lorsqu'ils seraient confrontés à des événements spécifiques complexes dans le cadre de leur travail quotidien.



## Méthode Relearning

Chez TECH, les *case studies* sont complétées par la meilleure méthode d'enseignement 100% en ligne: le *Relearning*.

Cette méthode s'écarte des techniques d'enseignement traditionnelles pour placer l'apprenant au centre de l'équation, en lui fournissant le meilleur contenu sous différents formats. De cette façon, il est en mesure de revoir et de répéter les concepts clés de chaque matière et d'apprendre à les appliquer dans un environnement réel.

Dans le même ordre d'idées, et selon de multiples recherches scientifiques, la répétition est le meilleur moyen d'apprendre. C'est pourquoi TECH propose entre 8 et 16 répétitions de chaque concept clé au sein d'une même leçon, présentées d'une manière différente, afin de garantir que les connaissances sont pleinement intégrées au cours du processus d'étude.

*Le Relearning vous permettra d'apprendre plus facilement et de manière plus productive tout en développant un esprit critique, en défendant des arguments et en contrastant des opinions: une équation directe vers le succès.*



## Un Campus Virtuel 100% en ligne avec les meilleures ressources didactiques

Pour appliquer efficacement sa méthodologie, TECH se concentre à fournir aux diplômés du matériel pédagogique sous différents formats: textes, vidéos interactives, illustrations et cartes de connaissances, entre autres. Tous ces supports sont conçus par des enseignants qualifiés qui axent leur travail sur la combinaison de cas réels avec la résolution de situations complexes par la simulation, l'étude de contextes appliqués à chaque carrière professionnelle et l'apprentissage basé sur la répétition, par le biais d'audios, de présentations, d'animations, d'images, etc.

Les dernières données scientifiques dans le domaine des Neurosciences soulignent l'importance de prendre en compte le lieu et le contexte d'accès au contenu avant d'entamer un nouveau processus d'apprentissage. La possibilité d'ajuster ces variables de manière personnalisée aide les gens à se souvenir et à stocker les connaissances dans l'hippocampe pour une rétention à long terme. Il s'agit d'un modèle intitulé *Neurocognitive context-dependent e-learning* qui est sciemment appliqué dans le cadre de ce diplôme universitaire.

D'autre part, toujours dans le but de favoriser au maximum les contacts entre mentors et mentorés, un large éventail de possibilités de communication est offert, en temps réel et en différé (messagerie interne, forums de discussion, service téléphonique, contact par courrier électronique avec le secrétariat technique, chat et vidéoconférence).

De même, ce Campus Virtuel très complet permettra aux étudiants TECH d'organiser leurs horaires d'études en fonction de leurs disponibilités personnelles ou de leurs obligations professionnelles. De cette manière, ils auront un contrôle global des contenus académiques et de leurs outils didactiques, mis en fonction de leur mise à jour professionnelle accélérée.



*Le mode d'étude en ligne de ce programme vous permettra d'organiser votre temps et votre rythme d'apprentissage, en l'adaptant à votre emploi du temps"*

### L'efficacité de la méthode est justifiée par quatre acquis fondamentaux:

1. Les étudiants qui suivent cette méthode parviennent non seulement à assimiler les concepts, mais aussi à développer leur capacité mentale au moyen d'exercices pour évaluer des situations réelles et appliquer leurs connaissances.
2. L'apprentissage est solidement traduit en compétences pratiques ce qui permet à l'étudiant de mieux s'intégrer dans le monde réel.
3. L'assimilation des idées et des concepts est rendue plus facile et plus efficace, grâce à l'utilisation de situations issues de la réalité.
4. Le sentiment d'efficacité de l'effort investi devient un stimulus très important pour les étudiants, qui se traduit par un plus grand intérêt pour l'apprentissage et une augmentation du temps passé à travailler sur le cours.

## La méthodologie universitaire la mieux évaluée par ses étudiants

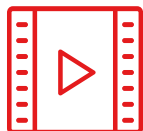
Les résultats de ce modèle académique innovant sont visibles dans les niveaux de satisfaction générale des diplômés de TECH.

L'évaluation par les étudiants de la qualité de l'enseignement, de la qualité du matériel, de la structure du cours et des objectifs est excellente. Il n'est pas surprenant que l'institution soit devenue l'université la mieux évaluée par ses étudiants selon l'indice global score, obtenant une note de 4,9 sur 5.

*Accédez aux contenus de l'étude depuis n'importe quel appareil disposant d'une connexion Internet (ordinateur, tablette, smartphone) grâce au fait que TECH est à la pointe de la technologie et de l'enseignement.*

*Vous pourrez apprendre grâce aux avantages offerts par les environnements d'apprentissage simulés et à l'approche de l'apprentissage par observation: le Learning from an expert.*

Ainsi, le meilleur matériel pédagogique, minutieusement préparé, sera disponible dans le cadre de ce programme:



#### Matériel didactique

Tous les contenus didactiques sont créés par les spécialistes qui enseignent les cours. Ils ont été conçus en exclusivité pour le programme afin que le développement didactique soit vraiment spécifique et concret.

Ces contenus sont ensuite appliqués au format audiovisuel afin de mettre en place notre mode de travail en ligne, avec les dernières techniques qui nous permettent de vous offrir une grande qualité dans chacune des pièces que nous mettrons à votre service.



#### Pratique des aptitudes et des compétences

Vous effectuerez des activités visant à développer des compétences et des aptitudes spécifiques dans chaque domaine. Pratiques et dynamiques permettant d'acquérir et de développer les compétences et les capacités qu'un spécialiste doit acquérir dans le cadre de la mondialisation dans laquelle nous vivons.



#### Résumés interactifs

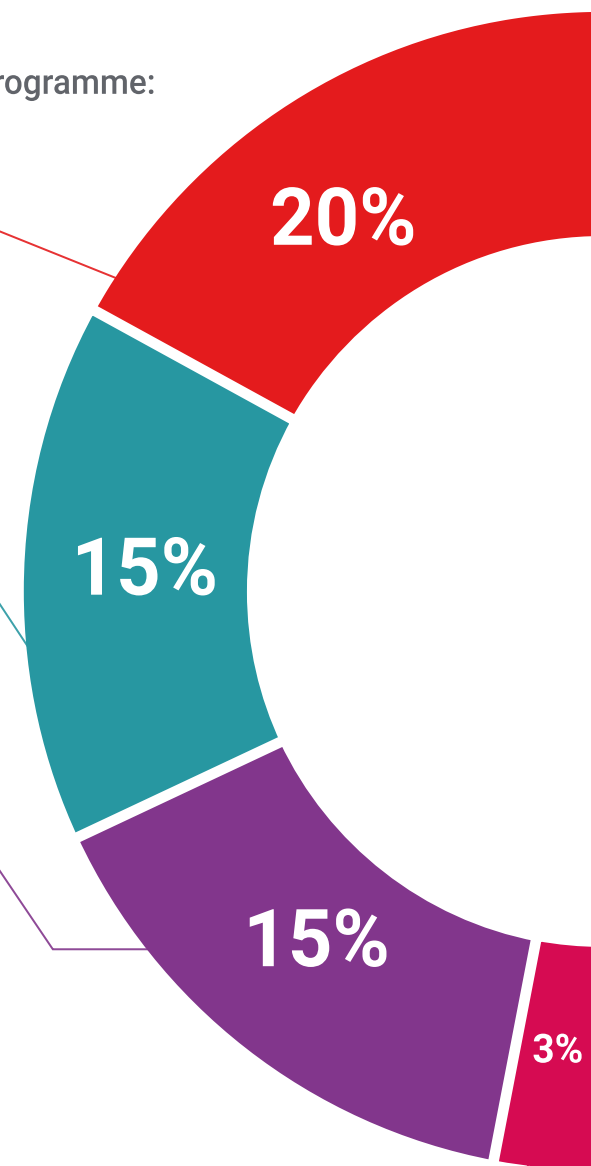
Nous présentons les contenus de manière attrayante et dynamique dans des dossiers multimédias qui incluent de l'audio, des vidéos, des images, des diagrammes et des cartes conceptuelles afin de consolider les connaissances.

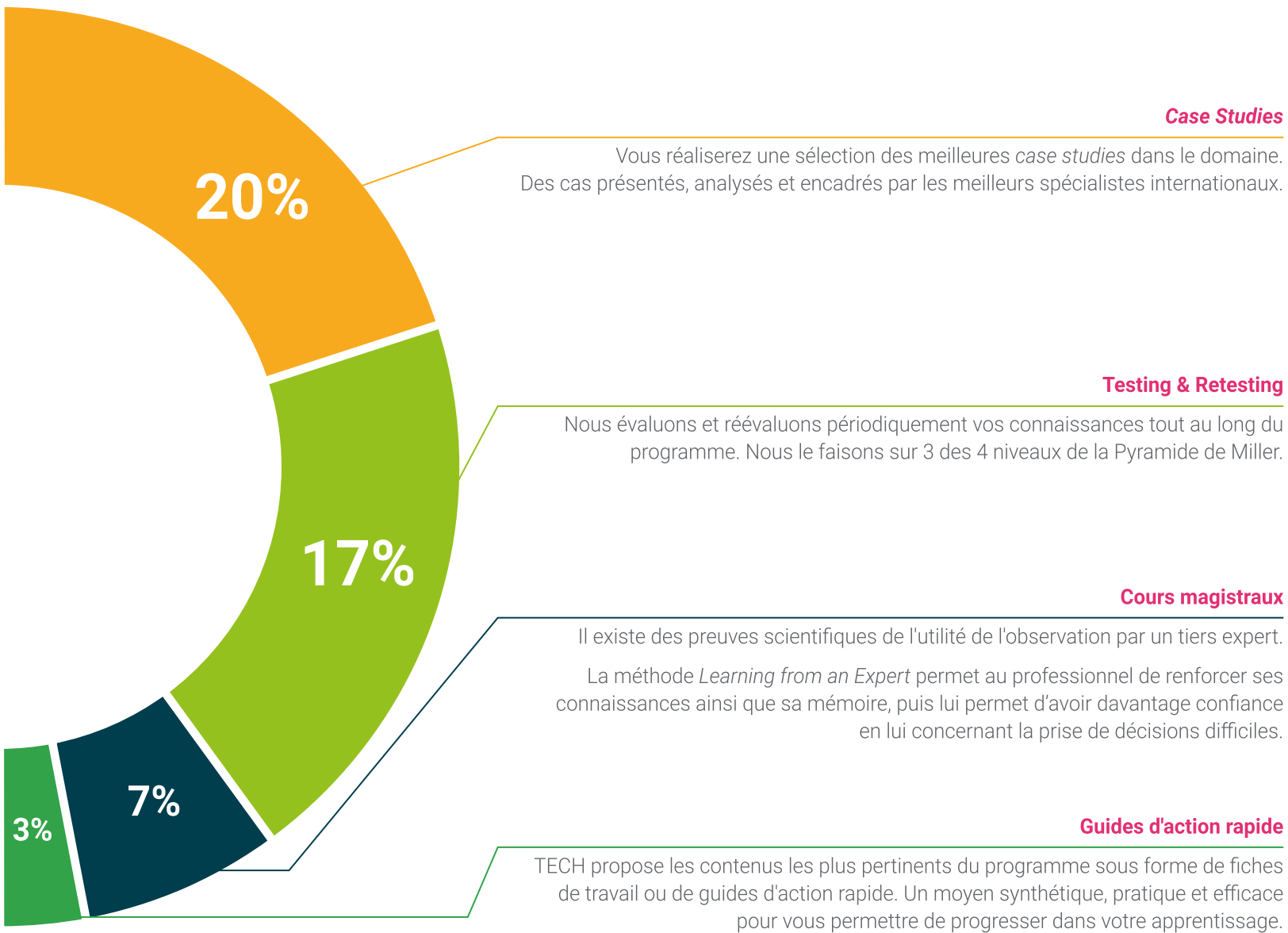
Ce système éducatif unique de présentation de contenu multimédia a été récompensé par Microsoft en tant que «European Success Story».



#### Lectures complémentaires

Articles récents, documents de consensus, guides internationaux, etc... Dans notre bibliothèque virtuelle, vous aurez accès à tout ce dont vous avez besoin pour compléter votre formation.





#### Case Studies



#### Testing & Retesting



#### Cours magistraux



#### Guides d'action rapide



# 06 Diplôme

Le Certificat en Autisme pour Psychologues garantit, outre la formation la plus rigoureuse et la plus actualisée, l'accès à un diplôme de Certificat délivré par TECH Global University.



“

*Finalisez cette formation avec succès  
et recevez votre Certificat sans avoir à  
vous soucier des déplacements ou des  
démarches administratives”*

Ce programme vous permettra d'obtenir votre diplôme propre de **Certificat en Autisme pour Psychologues** approuvé par **TECH Global University**, la plus grande Université numérique du monde.

**TECH Global University** est une Université Européenne Officielle reconnue publiquement par le Gouvernement d'Andorre ([journal officiel](#)). L'Andorre fait partie de l'Espace Européen de l'Enseignement Supérieur (EEES) depuis 2003. L'EEES est une initiative promue par l'Union européenne qui vise à organiser le cadre international de formation et à harmoniser les systèmes d'enseignement supérieur des pays membres de cet espace. Le projet promeut des valeurs communes, la mise en œuvre d'outils communs et le renforcement de ses mécanismes d'assurance qualité afin d'améliorer la collaboration et la mobilité des étudiants, des chercheurs et des universitaires.

Ce diplôme propre de **TECH Global University** est un programme européen de formation continue et d'actualisation professionnelle qui garantit l'acquisition de compétences dans son domaine de connaissances, conférant une grande valeur curriculaire à l'étudiant qui réussit le programme.

Diplôme: **Certificat en Autisme pour Psychologues**

Modalité: **en ligne**

Durée: **6 semaines**

Accréditation: **6 ECTS**



future

santé confiance personnes

éducation information tuteurs

garantie accréditation enseignement

institutions technologie apprentissage

communauté engagement

service personnalisé innovation

connaissance présent qualité

en ligne formation

développement institutions

classe virtuelle langues

**tech** global  
university

Certificat

Autisme pour Psychologues

- » Modalité: en ligne
- » Durée: 6 semaines
- » Qualification: TECH Global University
- » Accréditation: 6 ECTS
- » Horaire: à votre rythme
- » Examens: en ligne

Certificat

Autisme pour Psychologues