

# Master Specialistico

Psicologia Clinica dell'Infanzia e  
dell'Adolescenza e Terapia Familiare



## Master Specialistico Psicologia Clinica dell'Infanzia e dell'Adolescenza e Terapia Familiare

- » Modalità: online
- » Durata: 2 anni
- » Titolo: TECH Global University
- » Accreditamento: 120 ECTS
- » Orario: a scelta
- » Esami: online

Accesso al sito web: [www.techtute.com/it/psicologia/master-specialistico/master-specialistico-psicologia-clinica-infanzia-adolescenza-terapia-familiare](http://www.techtute.com/it/psicologia/master-specialistico/master-specialistico-psicologia-clinica-infanzia-adolescenza-terapia-familiare)

# Indice

01

Presentazione

---

*pag. 4*

02

Obiettivi

---

*pag. 8*

03

Competenze

---

*pag. 12*

04

Direzione del corso

---

*pag. 16*

05

Struttura e contenuti

---

*pag. 20*

06

Metodologia

---

*pag. 30*

07

Titolo

---

*pag. 38*



# 01

# Presentazione

Questo programma è stato progettato con l'obiettivo di introdurre i professionisti della psicologia allo studio della salute mentale nell'infanzia e nell'adolescenza, un'area finora poco studiata e in cui è comune fare una semplice trasposizione della psicopatologia dell'adulto. Lo studio è inoltre completato dalle informazioni più complete sulla terapia familiare, elemento indispensabile per conoscere a fondo le patologie psicologiche dei più giovani.





“

*Capire il comportamento dei giovani è un compito complesso che deve essere compreso seguendo i loro modelli familiari. Questo Master Specialistico ti offre una visione completa di queste aree per essere più efficace nel tuo lavoro quotidiano"*

Come istituzione, per TECH è fondamentale insegnare allo psicologo che svolge questo Master Specialistico le componenti differenziali nel trattamento psicologico dei bambini e degli adolescenti, conoscere la logica e l'elaborazione nel cervello del bambino e dell'adolescente, così come le loro particolari strategie di comportamento e di interazione nella relazione psicosociale, poiché tutte queste conoscenze sono cruciali per portare a termine con successo un intervento psicologico su bambini e adolescenti.

La psicologia clinica, in questo momento, deve fornire allo studente non solo un quadro teorico-scientifico, ma anche una capacità di influenzare efficacemente la malattia mentale e, da lì, di essere efficaci come valutatori e precursori del cambiamento nel paziente, sia nella sua componente comportamentale che nei suoi ricordi traumatici che lo portano a un'inerzia di sofferenza e sequestro emotivo.

È inoltre fondamentale al giorno d'oggi sapere come la famiglia influenzi il comportamento dei giovani. Così, a poco a poco, si è cominciato a riconoscere che la dinamica familiare non solo può proteggere i suoi membri da certi disagi o essere colpita da alcuni di essi, ma anche che alcuni aspetti del funzionamento familiare possono contribuire con particolare forza a far sì che i suoi membri (soprattutto i bambini e gli adolescenti) sviluppino comportamenti disadattivi, non solo nel contesto della famiglia, ma anche in altri ambiti, o perfino alterazioni, come nel caso dei disturbi emotivi o psicosomatici.

Nel corso di questa specializzazione, lo studente passerà in rassegna tutti gli approcci attuali del lavoro dello psicologo nelle diverse sfide che la sua professione pone. Un percorso di alto livello che segnerà un processo di miglioramento, non solo professionale, ma anche personale.

Non solo ti accompagneremo attraverso le conoscenze teoriche che offriamo, ma ti mostreremo un altro modo di studiare e imparare, più organico, più semplice ed efficiente. Lavoreremo per mantenerti motivato e per creare la passione per l'apprendimento. Ti spingeremo a pensare e a sviluppare il pensiero critico.

Questo Master Specialistico è concepito per fornirti accesso alle conoscenze specifiche di questa disciplina in maniera intensiva e pratica. Una sfida di grande valore per qualsiasi professionista.

Questo **Master Specialistico in Psicologia Clinica dell'Infanzia e dell'Adolescenza e Terapia Familiare** possiede il programma scientifico più completo e aggiornato del panorama universitario. Le caratteristiche principali del programma sono:

- ♦ Ultima tecnologia nel software di e-learning.
- ♦ Sistema di insegnamento intensamente visivo, supportato da contenuti grafici e schematici di facile assimilazione e comprensione.
- ♦ Sviluppo di casi di studio presentati da esperti attivi.
- ♦ Sistemi di video interattivi di ultima generazione.
- ♦ Insegnamento supportato dalla pratica online.
- ♦ Sistemi di aggiornamento e riqualificazione continui.
- ♦ Apprendimento autoregolato: piena compatibilità con altre occupazioni.
- ♦ Esercizi pratici per l'autovalutazione e la verifica dell'apprendimento.
- ♦ Gruppi di sostegno e sinergie educative: domande all'esperto, forum di discussione e conoscenza.
- ♦ Comunicazione con l'insegnante e lavoro di riflessione individuale.
- ♦ La disponibilità di accesso ai contenuti da qualsiasi dispositivo fisso o portatile con una connessione Internet.
- ♦ Gli archivi di documentazione complementare sono disponibili in modo permanente, anche dopo la conclusione del programma.



*Una specializzazione di alto livello scientifico, sostenuta da uno sviluppo tecnologico avanzato e dall'esperienza didattica dei migliori professionisti"*

“

*Una specializzazione creata per i professionisti che aspirano all'eccellenza e che ti permetterà di acquisire nuove competenze e strategie in modo fluente ed efficace"*

Il nostro personale docente è composto da professionisti attivi. In questo modo ci assicuriamo di fornirti l'obiettivo di aggiornamento educativo che ci prefiggiamo. Un team multidisciplinare di professionisti preparati ed esperti in diversi ambienti, che svilupperanno efficacemente le conoscenze teoriche, ma, soprattutto, metteranno al servizio della specializzazione le conoscenze pratiche derivate dalla propria esperienza.

Questa padronanza della materia è completata dall'efficacia del design metodologico di questo Master Specialistico. Sviluppato da un team multidisciplinare di esperti in *e-learning*, integra gli ultimi progressi della tecnologia educativa. In questo modo potrai studiare con una serie di strumenti multimediali comodi e versatili che ti daranno le competenze necessarie nel tuo lavoro.

La progettazione di questo programma è incentrata sull'Apprendimento Basato sui Problemi, un approccio che concepisce l'apprendimento come un processo eminentemente pratico. Al fine di raggiungere questo obiettivo in modalità remota, ricorreremo alla telepratica. Grazie all'aiuto di un innovativo sistema di video interattivo e del *Learning from an Expert*, potrai acquisire le conoscenze come se stessi affrontando il contesto studiato in un determinato momento. Un concetto che ti permetterà di integrare le conoscenze in modo più realistico e duraturo nel tempo.

*Ti offriamo un'immersione profonda e completa nelle strategie e negli approcci di questo Master Specialistico.*

*I sistemi sensoriali dell'essere umano studiati da un punto di vista professionale, con l'obiettivo di intervento e miglioramento.*





# 02 Obiettivi

Il nostro obiettivo è preparare professionisti altamente qualificati per l'esperienza lavorativa. Questo obiettivo è completato, inoltre, in modo globale, dalla promozione dello sviluppo umano che pone le basi per una società migliore. Questo obiettivo si materializza aiutando i professionisti ad accedere a un livello maggiore di competenza e di controllo. Un obiettivo che si può dare per scontato, con alta intensità e specializzazione di precisione.



“

*Se il tuo obiettivo è quello di migliorare nella tua professione, di acquisire una qualifica che ti permetterà di competere tra i migliori, non cercare più: Benvenuto in TECH"*





## Obiettivi generali

- ◆ Descrivere il legame terapeutico tra lo psicoterapeuta e il bambino o l'adolescente
- ◆ Analizzare i cambiamenti di comportamento durante il ciclo di vita
- ◆ Identificare gli aspetti sani e malati del bambino e dell'adolescente
- ◆ Differenziare l'adattamento e l'adattabilità evolutiva dell'individuo
- ◆ Descrivere l'inquadramento del sistema familiare in una psicoterapia con un solo terapeuta e un solo paziente
- ◆ Padroneggiare la psicodiagnosi e la valutazione nel contesto infantile e adolescenziale
- ◆ Padroneggiare il colloquio con il bambino e l'adolescente
- ◆ Padroneggiare la valutazione della personalità a queste età
- ◆ Identificare il ruolo della famiglia nella diagnosi di bambini e adolescenti
- ◆ Descrivere l'intervento in psicologia clinica a queste età
- ◆ Sviluppare sufficienti capacità di gestione nella clinica pediatrica e giovanile



*Siamo la più grande università online del mondo. Miriamo a conseguire il successo e ad aiutare i nostri studenti a raggiungerlo"*







## Obiettivi specifici

---

- ♦ Comprendere le malattie psicologiche nei bambini e negli adolescenti
- ♦ Valutare i sintomi come espressione della malattia
- ♦ Stabilire l'eziologia dei disturbi mentali nella popolazione infantile e adolescenziale
- ♦ Analizzare i diversi concetti che gli psicologi devono tenere in considerazione quando si occupano delle famiglie dei bambini
- ♦ Apprendere gli strumenti necessari per gestire le condizioni patologiche dei bambini a partire dalla famiglia
- ♦ Comprendere la composizione della famiglia per realizzare un accompagnamento completo
- ♦ Conoscere i diversi tipi di famiglia e la loro implicazione nella psicopatologia di bambini e adolescenti
- ♦ Utilizzare il colloquio come metodo di valutazione. A tal fine, gli studenti devono sviluppare un quadro di riferimento per la conduzione del colloquio
- ♦ Effettuare una valutazione dell'intelligenza per stimare il livello intellettuale del paziente e creare un processo diagnostico
- ♦ Utilizzare il protocollo appropriato per stabilire la valutazione dell'attività motoria del paziente e del suo linguaggio
- ♦ Conoscere le nuove prospettive per la diagnosi dei disturbi mentali
- ♦ Analizzare i diversi disturbi del neurosviluppo come lo spettro autistico, la disabilità intellettiva e altri
- ♦ Identificare i diversi disturbi psicotici che possono avere un'origine neurologica
- ♦ Comprendere i disturbi d'ansia che si sviluppano nell'infanzia, come fobie, ansia sociale o mutismo affettivo
- ♦ Comprendere le manifestazioni dei disturbi ossessivo-compulsivi e di quelli legati ai traumi
- ♦ Identificare e analizzare i problemi di controllo degli impulsi e i disturbi comportamentali
- ♦ Distinguere tra un disturbo da abuso di sostanze e un disturbo di origine neurologica
- ♦ Introdurre lo studente ai concetti utilizzati per la diagnosi di un disturbo di personalità
- ♦ Comprendere il quadro clinico dei disturbi di personalità nei bambini e negli adolescenti
- ♦ Conoscere, identificare e analizzare i diversi disturbi di personalità, come quello antisociale, narcisistico, evitante e altri
- ♦ Introdurre lo studente a tecniche di modifica del comportamento come la lode o il "Disco rotto"
- ♦ Realizzare efficacemente una terapia strategica e costruttivista
- ♦ Identificare le fasi di incontro, scomposizione e ristrutturazione
- ♦ Stabilire diversi strumenti di intervento per trattare con bambini e adolescenti
- ♦ Conoscere i principi teorici del gioco, della metafora e della storia come tecniche di intervento
- ♦ Utilizzare determinati strumenti di intervento tenendo conto della situazione sociale ed emotiva del bambino e dell'adolescente

# 03

## Competenze

Dopo aver studiato i contenuti e raggiunto gli obiettivi del Master Specialistico in Psicologia Clinica dell'Infanzia e dell'Adolescenza e Terapia Familiare, lo specialista avrà acquisito competenze e prestazioni superiori in questo settore. Un approccio estremamente completo, inserito in una specializzazione di alto livello che segnerà la differenza.





“

*Raggiungere l'eccellenza in qualsiasi professione richiede sforzo e perseveranza. Ma, soprattutto, l'appoggio di professionisti, che ti daranno l'impulso di cui hai bisogno, con i mezzi e il sostegno necessari. In TECH mettiamo a tua disposizione tutto quello di cui hai bisogno”*



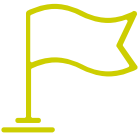


## Competenze generali

---

- ♦ Affrontare le diverse tipologie di famiglie e le psicopatologie dei bambini e degli adolescenti
- ♦ Diagnosticare le varie psicopatologie dell'infanzia e dell'adolescenza attraverso colloqui e moderne metodologie psicologiche
- ♦ Approfondire i disturbi di personalità più comuni e meno frequenti nell'infanzia e nell'adolescenza da una prospettiva scientifica attuale
- ♦ Sviluppare le tecniche di intervento più efficaci in campo terapeutico
- ♦ Gestire con precisione ed eccellenza gli strumenti di intervento di maggior successo clinico
- ♦ Realizzare e adattare protocolli di intervento all'interno di un quadro interdisciplinare
- ♦ Utilizzare il silenzio nell'intervento con la famiglia
- ♦ Identificare e utilizzare l'informazione degli agenti sociali e familiari
- ♦ Elaborare l'intervento a seconda della logica mentale delle diverse età
- ♦ Padroneggiare la relazione per diventare un punto di riferimento per tutta la famiglia, senza entrare in competizione con gli adulti





## Competenze specifiche

- ♦ Sviluppare strategie per trattare con i pazienti minorenni e definire le ripercussioni legali del mancato rispetto del codice deontologico e dello statuto del paziente
- ♦ Distinguere tra disturbi psicologici e cambiamenti naturali dello sviluppo
- ♦ Eseguire una diagnosi differenziale tenendo conto dello stadio di sviluppo del paziente
- ♦ Identificare, differenziare e diagnosticare le nuove e diverse forme di malattia psicologica nell'infanzia e nell'adolescenza
- ♦ Gestire in modo favorevole la diagnosi e l'inquadramento in queste età
- ♦ Sviluppare tecniche per ottenere la motivazione e la partecipazione attiva del giovane paziente nel processo di diagnosi e intervento
- ♦ Stabilire un intervento garantito al paziente senza trascurare il coinvolgimento della famiglia, della scuola o del gruppo dei coetanei
- ♦ Sviluppare la conoscenza di diversi disturbi mentali o anomalie comportamentali o emotive
- ♦ Fare una prognosi realistica della situazione del bambino o dell'adolescente come parte della diagnosi differenziale
- ♦ Gestire la clinica attuale nelle sue variabili biopsicosociali
- ♦ Sviluppare protocolli e strumenti che permettono di intervenire con garanzie
- ♦ Gestire le diverse maschere e forme atipiche di presentazione della malattia nei bambini e negli adolescenti
- ♦ Descrivere l'uso degli alberi decisionali basati sul D.S.M. 5 e C.I.E.-10
- ♦ Sviluppare strumenti sufficienti affinché il paziente identifichi il terapeuta come un'autorità
- ♦ Eseguire protocolli di intervento su misura per il paziente
- ♦ Padroneggiare l'intervento adattandolo al profilo del paziente
- ♦ Definire i labirinti specifici di ogni disturbo con le loro incognite e difficoltà
- ♦ Progettare un intervento basato sulla creatività e l'esperienza come clinico, adattandosi a ciò che sta accadendo in un dato momento
- ♦ Padroneggiare il rapporto nel quadro della terapia familiare
- ♦ Gestire la dinamica del tempo terapeutico
- ♦ Padroneggiare gli strumenti di valutazione e intervento utilizzando tutti i sensi
- ♦ Padroneggiare e gestire le caratteristiche differenziali con cui si presentano le patologie psicologiche familiari
- ♦ Sviluppare e comprendere le mutazioni e le nuove forme di ammalarsi
- ♦ Sviluppare conoscenze che discriminino un importante problema di evoluzione naturale all'interno del processo di convivenza familiare



*Il nostro obiettivo è molto semplice: offrirti una preparazione di qualità, basata sul miglior sistema di insegnamento attuale, affinché tu possa raggiungere l'eccellenza nella tua professione"*

04

# Direzione del corso

Come parte del concetto di qualità totale del nostro programma, siamo orgogliosi di offrirti un personale docente di altissimo livello, scelto per la sua comprovata esperienza nel campo dell'educazione. Professionisti provenienti da aree di competenza diverse e che costituiscono così un personale docente multidisciplinare. Un'opportunità unica per imparare dai migliori.





“

*I nostri insegnanti metteranno la loro esperienza e le loro capacità di insegnamento a tua disposizione per offrirti un processo di specializzazione stimolante e creativo"*

## Direttrice ospite internazionale

La Dottoressa Amy Elizabeth West è una rinomata psicologa clinica con un'importante esperienza internazionale nel campo della salute mentale infantile e adolescenziale. Ha ricoperto un ruolo di leadership presso l'Ospedale Pediatrico di Los Angeles (CHLA), dove ha diretto il collegio in psicologia clinica pediatrica e infantile. Qui, il suo lavoro si è concentrato sulla fornitura di trattamenti psicosociali basati su prove scientifiche, con un'attenzione particolare alle popolazioni vulnerabili e trascurate, come le minoranze etniche e le famiglie svantaggiate dal punto di vista socioeconomico.

Inoltre, nel corso della sua carriera, ha guidato ricerche innovative su disturbi dell'umore e ansia nei bambini, prevenzione dei comportamenti suicidi e salute mentale perinatale, ottenendo finanziamenti da prestigiose istituzioni, come l'Istituto nazionale per la salute mentale (NIMH), l'Istituto di ricerca sui risultati centrati sul paziente (PCORI) e l'Amministrazione dei servizi per l'abuso di sostanze e la salute mentale (SAMHSA). Inoltre, il suo approccio integrativo è stato fondamentale per sviluppare trattamenti come la Terapia Cognitivo-Comportamentale Centrata sul Bambino e sulla Famiglia (CFF-CBT), conosciuta come terapia RAINBOW, che è stato ampiamente convalidato come un trattamento efficace per il disturbo bipolare pediatrico, con manuali pubblicati dalla Oxford University Press nella serie "Trattamenti che funzionano". Ha anche partecipato a ricerche sulla prevenzione dell'uso di sostanze e oppioidi nelle comunità native americane e indigene dell'Alaska.

Oltre al suo lavoro e alla sua ricerca, la Dottoressa Amy Elizabeth West è stata una figura attiva in diverse organizzazioni professionali, ricoprendo ruoli di leadership nell'Associazione per la terapia cognitiva e comportamentale, la Società di Ricerca sulla Prevenzione e l'Associazione di Ansia e Depressione dell'America. In questo modo, intende migliorare l'accesso alle cure mentali nelle popolazioni vulnerabili, consolidando la sua posizione di esperta nel suo campo.



## Dott.ssa. West, Amy Elizabeth

- Direttrice in Psicologia Clinica Infantile e Pediatrica, Ospedale Pediatrico di Los Angeles, USA
- Co-ricercatrice e Responsabile dell'Implementazione delle Tecniche Cognitivo-Comportamentali
- Psicologa e ricercatrice del programma di salute mentale comunitaria presso l'Ospedale Pediatrico di Los Angeles
- Membro dello studio AIAN sulla prevenzione e il trattamento dell'uso di oppioidi e sostanze nelle comunità tribali urbane e rurali della California presso l'Università della California del Sud
- Redattrice associata al Journal of Clinical Child and Adolescent Psychology
- Specialista in Medicina Adolescenziale presso la Facoltà di Medicina di Harvard e l'Ospedale Pediatrico di Boston
- Specialista in Psicologia Clinica e Pediatrica Infantile presso la Facoltà di Medicina di Harvard e l'Ospedale Pediatrico di Boston
- Dottorato in Psicologia Clinica presso l'Università della Virginia
- Laurea in Psicologia presso l'Università di Stanford  
Premio del programma di rimborso dei prestiti per la ricerca clinica, assegnato dal National Institute of Health (NIH)
- Premio per lo sviluppo della carriera, assegnato dall'Istituto nazionale per la salute mentale (NIMH)
- Centro Interdisciplinare per il Cambiamento Familiare della University of Southern California



*Grazie a TECH potrai imparare con i migliori professionisti del mondo*



## Co-direttori



### **Dott. Fernández Sánchez, Ángel**

- ♦ Titolo di Psicologo Specialista Europeo in Psicoterapia rilasciato dall'EFPA
- ♦ Psicologo della Salute
- ♦ Master in Psicologia Clinica e Psicologia della Salute
- ♦ Direttore del Centro di Valutazione e Psicoterapia di Madrid
- ♦ Tutor responsabile dell'area di psicodiagnostica e intervento psicologico del CEP
- ♦ Autore della tecnica TEN
- ♦ Responsabile degli studi per il Master in Psicoterapia a Tempo Limitato e Psicologia della Salute
- ♦ Specialista in Ipnosi Clinica e Rilassamento
- ♦ Specialista in interventi sull'infanzia e adolescenza



### **Dott. Aguado Romo, Roberto**

- ♦ Psicologo specialista in psicologia clinica
- ♦ Psicologo europeo specialista in psicoterapia
- ♦ Master in Psicologia Clinica e della Salute conseguito presso la Società Spagnola di Medicina Psicosomatica e Psicologia della Salute
- ♦ Direttore dei centri di valutazione e psicoterapia di Madrid, Bilbao e Talavera de la Reina
- ♦ Autore di Psicoterapia a Tempo Limitato
- ♦ Ricercatore presso CerNet, Emotional Network e Istituto Europeo per le Psicoterapie a Tempo Limitato
- ♦ Direttore della rivista scientifica Psinapsis
- ♦ Tutor di Psicologia Basica presso la UNED

## Personale docente

### Dott.ssa Arriero, Esther

- ♦ Psicologa europea specializzata in Psicoterapia presso EFPA nel centro medico CEP di Talavera de la Reina
- ♦ Psicologa della Salute
- ♦ Master in Psicoterapia a Tempo Limitato e Psicologia della Salute
- ♦ Specialista in terapia per adulti Specialista nell'intervento con il paziente cronico

### Dott. Benito de Benito, Luis. M.D.

- ♦ Medico specialista dell'apparato digerente
- ♦ Medico presso l'Ospedale San Chinarro e specialista in Endoscopia
- ♦ Master in Psicoterapia a Tempo Limitato e Psicologia della Salute
- ♦ Docente presso l'Università della Navarra

### Dott. Cuesta, José María

- ♦ Psicologo europeo specialista in Psicoterapia presso EFPA nel centro medico CEP di Talavera de la Reina
- ♦ Esperto nell'intervento psicologico per le malattie croniche
- ♦ Psicologo dell'Associazione per i malati di Alzheimer
- ♦ Master in Psicoterapia a Tempo Limitato e Psicologia della Salute

### Dott. Martínez Lorca, Alberto

- ♦ Specialista in medicina nucleare Ospedale Universitario Rey Juan Carlos - Quirón Madrid Spagna

### Dott. Gandarias, Gorka

- ♦ Psicologo della Salute
- ♦ Psicologo europeo specialista in Psicoterapia dell'EFPA a Vitoria
- ♦ Master in Psicoterapia a Tempo Limitato e Psicologia della Salute

### Dott.ssa Gascón, Laura

- ♦ Psicologo europeo specialista in Psicoterapia presso EFPA nel centro medico CEP di Talavera de la Reina
- ♦ Specialista in Psicologia Forense e Giuridica
- ♦ Psicologa del tribunale Master in Psicoterapia a Tempo Limitato e Psicologia della Salute

### Dott.ssa González, Mónica

- ♦ Psicologa responsabile del Dipartimento di Psicologia dell'Infanzia e dell'Adolescenza dell'Ospedale Quirón di Marbella e di Avatar Psicologi
- ♦ Master in Psicoterapia a Tempo Limitato e Psicologia della Salute dell'Istituto Europeo di Psicoterapie a Tempo Limitato (I.E.P.T.L.)

### Dott. De Dios González, Antonio

- ♦ Direttore di Avatar Psicologi
- ♦ Direttore del Dipartimento di Psicologia dell'Ospedale Quirón di Marbella
- ♦ Master in Psicoterapia a Tempo Limitato e Psicologia della Salute dell'Istituto Europeo di Psicoterapie a Tempo Limitato

### Dott.ssa Martínez-Lorca, Manuela

- ♦ Dottorato in Psicologia conseguito presso l'Università di Castiglia-La Mancia
- ♦ Psicologa della Salute Docente presso il Dipartimento di Psicologia dell'UCLM
- ♦ Master in Psicoterapia a Tempo Limitato e Psicologia della Salute dell'Istituto Europeo di Psicoterapie a Tempo Limitato

### Dott.ssa Roldán, Lucía

- ♦ Psicologa della Salute
- ♦ Specialista in intervento cognitivo comportamentale
- ♦ Master in Psicoterapia a Tempo Determinato e Psicologia della Salute

05

# Struttura e contenuti

I contenuti di questa specializzazione sono stati sviluppati da diversi insegnanti con uno scopo chiaro: assicurare che i nostri studenti acquisiscano tutte le competenze necessarie per diventare veri esperti in questo campo. Il programma di questo Master Specialistico ti permetterà di imparare tutti gli aspetti delle diverse discipline coinvolte in questo settore. Un programma completo e ben strutturato che ti porterà ai più alti standard di qualità e successo.





“

*Attraverso un programma ben strutturato, sarai in grado di accedere alle conoscenze più avanzate del settore per offrire trattamenti più specifici"*

### **Modulo 1. Definizione di Psicologia Clinica dell'Infanzia e dell'Adolescenza**

- 1.1. La malattia psicologica nell'infanzia e adolescenza
- 1.2. Percorsi comunicativi tra il normale e il patologico
  - 1.2.1. Il sintomo come espressione
  - 1.2.2. Differenze tra problemi psicologici maggiori o minori
- 1.3. Eziologia dei disturbi mentali nell'infanzia e adolescenza
- 1.4. Caratteristiche della malattia mentale nell'infanzia e nell'adolescenza

### **Modulo 2. Il bambino, l'adolescente e la famiglia**

- 2.1. Concetti da considerare
  - 2.1.1. Comunicazione e famiglia
  - 2.1.2. Com'è il linguaggio a casa?
- 2.2. Caratteristiche della famiglia patologica
  - 2.2.1. Gestione patologica dei figli da parte della famiglia
  - 2.2.2. Il rifiuto nell'infanzia
  - 2.2.3. Abbandono e aggressione del minore
- 2.3. Composizioni familiari odierne
  - 2.3.1. Gemelli
  - 2.3.2. Il fratello del malato
  - 2.3.3. Importanza del nucleo familiare
- 2.4. I nonni e gli zii
- 2.5. Tipi di famiglia e coinvolgimento nella psicopatologia del bambino e dell'adolescente
- 2.6. Legami parentali
- 2.7. Stress, funzionamento familiare e psicopatologia nei bambini e negli adolescenti
  - 2.7.1. Fattori di stress familiari e modelli di comportamento disfunzionali
- 2.8. La morte dei genitori nell'infanzia e nell'adolescenza

### **Modulo 3. Processo di valutazione e psicodiagnosi nell'infanzia e nell'adolescenza**

- 3.1. Introduzione
- 3.2. Il colloquio
  - 3.2.1. Definizione e nozioni generali
  - 3.2.2. Struttura e quadro di riferimento per la valutazione psicologica
  - 3.2.3. Tattiche di conduzione di colloqui
- 3.3. Il colloquio clinico strutturato
  - 3.3.1. Differenze e connessioni tra valutazione e intervento
  - 3.3.2. Processo diagnostico
  - 3.3.3. Obiettivi diagnostici
- 3.4. Valutazione dell'intelligenza
  - 3.4.1. Livello intellettuale tramite i test d'intelligenza
  - 3.4.2. Intelligenze multiple
  - 3.4.3. Intelligenza emotiva
- 3.5. Valutazione dell'attività motoria
  - 3.5.1. Acquisizione delle capacità motorie
  - 3.5.2. Lateralità e motricità fine
- 3.6. Valutazione del linguaggio
  - 3.6.1. Vocabolario
  - 3.6.2. Linguaggio parlato e scritto
  - 3.6.3. Espressione e comunicazione
- 3.7. Valutazione familiare
  - 3.7.1. Sistemi familiari chiusi
  - 3.7.2. Sistemi familiari aperti
  - 3.7.3. Regole familiari
  - 3.7.4. Ritualità familiari
  - 3.7.5. Tipi di omeostasi familiari
- 3.8. Nuove prospettive per la diagnosi dei disturbi mentali



#### Modulo 4. Psicopatologia nell'infanzia e nell'adolescenza

- 4.1. Tessuto psichico nell'infanzia e adolescenza - Parte 1
- 4.2. Tessuto psichico nell'infanzia e adolescenza - Parte 2
- 4.3. Disturbi nello sviluppo neurologico
  - 4.3.1. Disabilità intellettuale
  - 4.3.2. Disturbo dello spettro autistico
  - 4.3.3. Disturbo da deficit di attenzione e/o iperattività (ADHD)
  - 4.3.4. Disturbi specifici dell'apprendimento
  - 4.3.5. Disturbi del linguaggio
  - 4.3.6. Disturbi motori
  - 4.3.7. Disturbi da tic
- 4.4. Disturbi psicotici
  - 4.4.1. Disturbo delirante
  - 4.4.2. Disturbo psicotico breve
  - 4.4.3. Schizofrenia
  - 4.4.4. Disturbo schizoaffettivo
- 4.5. Disturbo ciclotimico e bipolare
- 4.6. Disturbo depressivo
  - 4.6.1. Depressione maggiore
  - 4.6.2. Distimia
  - 4.6.3. Disturbo disforico premestruale
- 4.7. Disturbi d'ansia
  - 4.7.1. Disturbo d'ansia da separazione
  - 4.7.2. Mutismo affettivo
  - 4.7.3. Fobie specifiche
  - 4.7.4. Disturbo d'ansia sociale
  - 4.7.5. Disturbo da attacchi di panico
  - 4.7.6. Agorafobia
  - 4.7.7. Disturbi d'ansia generalizzata
  - 4.7.8. Disturbo d'ansia indotto da sostanze



### Modulo 5. Psicopatologia nell'infanzia e adolescenza II

- 5.1. Disturbi ossessivo compulsivi
- 5.2. Disturbi relativi a traumi e fattori di stress
- 5.3. Disturbi dissociativi
- 5.4. Disturbi da sintomi somatici
- 5.5. Disturbi alimentari
- 5.6. Disturbo dell'escrezione
- 5.7. Disturbi del sonno e della veglia
- 5.8. Disforia di genere
- 5.9. Disturbi del controllo degli impulsi e del comportamento
- 5.10. Disturbi legati a sostanze e disturbi da dipendenza

### Modulo 6. Disturbi della personalità nell'infanzia e nell'adolescenza

- 6.1. Introduzione
- 6.2. Approccio al concetto di disturbo di personalità nell'infanzia e nell'adolescenza
- 6.3. Quadro clinico dei disturbi della personalità nell'infanzia e nell'adolescenza
- 6.4. Aspetti clinici
- 6.5. Disturbi dell'universo paranoico
  - 6.5.1. Diffidenti
  - 6.5.2. Spaventati
- 6.6. Disturbi dell'universo schizoide
  - 6.6.1. Solitari
  - 6.6.2. Non sentono piacere
- 6.7. Disturbi dell'universo schizofrenico
  - 6.7.1. Freak
  - 6.7.2. Sconcertanti
- 6.8. Disturbi dell'universo antisociale
  - 6.8.1. Violenti
  - 6.8.2. Aggressivi
  - 6.8.3. Senza scrupoli
- 6.9. Disturbi dell'universo borderline
  - 6.9.1. Autolesionisti
  - 6.9.2. Sfidanti

- 6.10. Disturbi dell'universo istrionico
  - 6.10.1. Teatrali
  - 6.10.2. Instabili
- 6.11. Disturbi dell'universo narcisistico
  - 6.11.1. Egoisti
  - 6.11.2. Egocentrici
- 6.12. Disturbi dell'universo evitante
  - 6.12.1. Fobici
  - 6.12.2. Incapaci
- 6.13. Disturbi dell'universo dipendente
  - 6.13.1. Sottomessi
- 6.14. Disturbi dell'universo ossessivo-compulsivo
  - 6.14.1. Ritualista
  - 6.14.2. Perfezionista
- 6.15. Psicoterapia a tempo limitato. Proposte terapeutiche per i disturbi della personalità

### Modulo 7. Intervento tramite la psicologia clinica nei disturbi dell'infanzia e dell'adolescenza

- 7.1. Tecniche di modifica del comportamento
  - 7.1.1. Uso dell'elogio
  - 7.1.2. Ricorrere a ignorare i comportamenti
  - 7.1.3. Tecnica Disco rotto
- 7.2. Lodare il comportamento appropriato
- 7.3. Token economy
- 7.4. Analisi funzionale
- 7.5. Terapia Sistemica
  - 7.5.1. Gestione della resistenza
  - 7.5.2. Chiarire e ricapitolare
  - 7.5.3. Domande circolari
- 7.6. Scultura familiare
- 7.7. Narrazione di racconti metaforici
- 7.8. Prescrizioni: rituali di cura
- 7.9. Ricette originali

- 7.10. Terapia strategica e costruttivismo
  - 7.10.1. "Non sono obbligato a farlo"
  - 7.10.2. Il peggiore dei casi
  - 7.10.3. Opportunità perse
- 7.11. Ristrutturazione
- 7.12. Uso della resistenza
- 7.13. Paradosso
- 7.14. Psicoterapia a tempo limitato
- 7.15. Fase di incontro e marcatura
- 7.16. Fase di disincaglio e spostamento
- 7.17. Fase di ristrutturazione e risoluzione

## Modulo 8. Strumenti di intervento

- 8.1. Il gioco
- 8.2. Disegno
- 8.3. La metafora e il racconto
- 8.4. Psicodrammatizzazione
- 8.5. I mezzi informatici
- 8.6. La fantasia, il rilassamento e l'ipnosi
- 8.7. Tecniche di *biofeedback*
- 8.8. Problemi di relazione
  - 8.8.1. Con i genitori
  - 8.8.2. Con i fratelli
- 8.9. L'educazione lontano dai genitori
- 8.10. Bambino affetto da una relazione genitoriale conflittuale
  - 8.10.1. Relazione conflittuale con il coniuge o il partner
- 8.11. Rottura familiare a causa di separazione o divorzio
  - 8.11.1. Alto livello di emozioni espresse in famiglia
- 8.12. Lutto
- 8.13. Maltrattamento
- 8.14. Abuso
- 8.15. Problemi di educazione
- 8.16. Problemi lavorativi
- 8.17. Problemi abitativi ed economici
- 8.18. Problema di vivere da soli
- 8.19. Esposizione a catastrofi

## Modulo 9. Psicodiagnosi e valutazione psicologica del sistema familiare

- 9.1. Prospettiva antropologica, storica, sociologica e psicologica della famiglia
- 9.2. La diagnosi come mobilitatore del legame terapeutico
- 9.3. Abilità del valutatore
  - 9.3.1. Essere utile nel processo
  - 9.3.2. Comprendere ciò che succede
  - 9.3.3. Essere aperti e comprendere
  - 9.3.4. Diventare un'autorità
- 9.4. Psicodiagnosi e valutazione del sistema familiare
  - 9.4.1. Linguaggio
  - 9.4.2. Vincoli patologici e sani
  - 9.4.3. Uso degli altri
  - 9.4.4. Rifiuto e abbandono
  - 9.4.5. Stress, distress ed eustress
  - 9.4.6. Conflitti e tensioni
  - 9.4.7. Psicopatologia familiare
- 9.5. Posto nel nucleo familiare e desiderabilità sociale
  - 9.5.1. La composizione familiare
  - 9.5.2. Il diritto ad avere fratelli
  - 9.5.3. Gemelli
  - 9.5.4. Il fratello malato
  - 9.5.5. Nonni e zii
  - 9.5.6. Altri componenti
- 9.6. Obiettivi della psicodiagnosi
  - 9.6.1. Legame tra valutatore e valutato
  - 9.6.2. Scoprire ciò che esiste
  - 9.6.3. Chiarire i fatti
  - 9.6.4. Spiegare con fatti scientifici lo stato del soggetto
  - 9.6.5. Comprendere la relazione tra gli attori dello studio e la situazione vissuta

- 9.7. Inventario Clinico Multiassiale Millon (MCMI-III)
  - 9.7.1. Scale modificatrici: Desiderabilità e Indice di Alterazione
  - 9.7.2. Scale Basiche della Personalità: Schizoide, Evitante, Depressiva, Dipendente, Istrionica, Narcisista, Antisociale, Aggressivo-Sadica, Compulsiva, Passivo-Aggressiva, Autodistruttiva
  - 9.7.3. Scale sulla Gravità della Personalità: Schizotipico, Borderline e Paranoico
  - 9.7.4. Sindromi cliniche moderate: Ansia, Isteriforme, Ipomania, Nevrosi depressiva, Abuso di alcool, Abuso di droghe, P-Trauma Stress D
  - 9.7.5. Sindromi cliniche gravi: Pensieri Psicotici, Depressione profonda e Delirio psicotico
- 9.8. 16 PF-5 di Cattell
  - 9.8.1. Affabilità, Ragionamento, Stabilità, Dominio, Animazione, Attenzione alle regole, Coraggio, Sensibilità, Vigilanza, Astrazione, Privatezza, Apprensione, Apertura al cambio, Autosufficienza, Perfezionismo e Tensione. Includere una scala di "desiderabilità sociale" (MI), un'altra di frequenza (IN) e un'altra di "assenso" (AQ) per controllare gli sbilanciamenti nelle risposte
- 9.9. Sistema di Valutazione di Bambini e Adolescenti BASC
  - 9.9.1. Problemi interiorizzati: depressione, ansia, ansia sociale, disturbi somatici, ossessione-compulsione e sintomatologia post-traumatica
  - 9.9.2. Problemi esteriorizzati: iperattività e impulsività, disturbi dell'attenzione, aggressività, comportamento provocatorio, problemi nel controllo della rabbia e comportamento antisociale
  - 9.9.3. Problemi specifici: ritardo nello sviluppo, problema nella condotta alimentare, problemi di apprendimento, disturbo schizotipico e consumo di sostanze
- 9.10. Questionario per la valutazione di genitori adottivi, assistenti, tutori e mediatori CUIDA
- 9.11. Inventario della Valutazione della Personalità (PAI)
  - 9.11.1. 4 scale di validità (inconsistenza, infrequenza, impressione negativa e impressione positiva)
  - 9.11.2. Undici scale cliniche (disturbi somatici, ansia, disturbi relazionati con l'ansia, depressione, manie, paranoia, schizofrenia, tratti limite, tratti antisociali, problemi con l'alcol e con le droghe)
  - 9.11.3. Cinque scale di considerazioni per il trattamento (aggressione, idee suicida, stress, mancanza di appoggio sociale e rifiuto al trattamento)
  - 9.11.4. 2 scale di relazioni interpersonali (Dominanza e Affabilità)
  - 9.11.5. 30 sotto-scale che forniscono informazioni più dettagliate

- 9.12. Studio della credibilità della storia
  - 9.12.1. Sistema CBCA (analisi dei contenuti basata sui criteri)
  - 9.12.2. Il *Statement Validity Assessment* (SVA): Valutazione della Validità della Dichiarazione, Udo Undeutsch
  - 9.12.3. SVA= colloquio + CBCA + lista di validità

## Modulo 10. Il colloquio familiare

- 10.1. Colloquio attivo (C.H.S.V.)
  - 10.1.1. Teoria delle informazioni
  - 10.1.2. Canali di comunicazione
  - 10.1.3. Sistema di comunicazione
- 10.2. Assiomi del colloquio
  - 10.2.1. È impossibile non comunicare
  - 10.2.2. Contenuto e relazione
  - 10.2.3. Valenza affettiva
  - 10.2.4. Comunicazione digitale e analogica
  - 10.2.5. Simmetria e asimmetria
- 10.3. Analisi della comunicazione
  - 10.3.1. Comunicazione verbale
  - 10.3.2. Comunicazione non verbale
  - 10.3.3. Doppio vincolo
  - 10.3.4. Psicopatologia della comunicazione
  - 10.3.5. Un gesto vale più di mille parole
- 10.4. Storia clinica
  - 10.4.1. Personale
  - 10.4.2. Familiare
  - 10.4.3. Generazionale
- 10.5. L'anamnesi della psicoterapia a tempo limitato
  - 10.5.1. Biografia Psicopatologica
  - 10.5.2. Biografia malattie mediche
  - 10.5.3. Biografia problemi sociali



- 10.6. Struttura generale dell'esame mentale
  - 10.6.1. Comunicazione non verbale ed emozioni
  - 10.6.2. Comunicazione intorno al tavolo
- 10.7. Semiologia, segni e sintomi
  - 10.7.1. Segni
  - 10.7.2. Sintomi
- 10.8. Epistemologia della diagnosi
  - 10.8.1. Diagnosi sindromica descrittiva rispetto alla malattia
  - 10.8.2. Nosologia. Diagnosi categorica e diagnosi dimensionale
- 10.9. Diagnosi multiple e comorbidità
- 10.10. Criteri clinici davanti ai criteri di investigazione
- 10.11. Colloquio peritale

### Modulo 11. Stress nella famiglia

- 11.1. Nuove forme di definire lo stress
- 11.2. Fattori di stress comuni nella famiglia
  - 11.2.1. Relazionale
  - 11.2.2. Dovuti all'ambiente
  - 11.2.3. Economici
  - 11.2.4. Affettivi
  - 11.2.5. Patologie dei componenti
  - 11.2.6. Abusi e violenza
  - 11.2.7. Separazione e abbandono
- 11.3. Stress interpersonale
- 11.4. Tossici e famiglia
  - 11.4.1. Con sostanze
  - 11.4.2. Senza sostanze
  - 11.4.3. Dipendenze
- 11.5. Il processo di recupero delle informazioni: il trasferimento dell'apprendimento
- 11.6. Stress occupazionale
- 11.7. Apprendimento ed eventi familiari
- 11.8. Crisi familiari

### Modulo 12. Vincoli familiari e organizzazione sistemica

- 12.1. Funzioni della famiglia
- 12.2. L'istituzione familiare
  - 12.2.1. Ciclo vitale della famiglia
  - 12.2.2. Diritto della famiglia
  - 12.2.3. Naturalezza giuridica
  - 12.2.4. Caratteristiche della famiglia
- 12.3. Tipologie di famiglia
  - 12.3.1. Famiglia coniugale
  - 12.3.2. Famiglia matriarcale
  - 12.3.3. Famiglia patriarcale
  - 12.3.4. Banda familiare
  - 12.3.5. Famiglia invertita
  - 12.3.6. Famiglia allargata
- 12.4. Caratteristiche della famiglia che favoriscono o ostacolano l'apprendimento
- 12.5. Variabili strutturali della famiglia
- 12.6. La famiglia disfunzionale
- 12.7. Reazioni della famiglia davanti alla malattia
- 12.8. Gestione patologica dei figli da parte della famiglia
- 12.9. Ripercussione sulla composizione familiare
- 12.10. Morfologia della famiglia e coinvolgimento nella psicopatologia
- 12.11. Famiglia e processo di socializzazione
- 12.12. Intervento psicoterapeutico nella famiglia disfunzionale
- 12.13. L'eredità del conflitto
- 12.14. Concetto di accompagnamento, contenimento e scorta

### **Modulo 13. Modelli familiari e ruolo dei genitori**

- 13.1. Separazione, divorzio e annullamento matrimoniale
- 13.2. Incapacità lavorativa dal punto di vista dell'esperto
  - 13.2.1. Menomazione, disabilità e handicap
  - 13.2.2. Disabilità civile e disabilità al lavoro
  - 13.2.3. Gradi di incapacità permanente
  - 13.2.4. Grande invalidità
- 13.3. Violenza di genere
  - 13.3.1. Violenza psicologica
  - 13.3.2. Conseguenze psicologiche della violenza
- 13.4. Cattivi trattamenti
  - 13.4.1. Costatare
  - 13.4.2. Conseguenze psicologiche
  - 13.4.3. Il nesso causale
- 13.5. Vittimizzazione secondaria
  - 13.5.1. Credibilità della testimonianza
  - 13.5.2. Difficoltà di valutazione psicologica
- 13.6. Tossicomania Peritale psicopedagogica
- 13.7. Perizia nella terza età
- 13.8. Profilo dell'emozione di base della "colpa" nella ricerca attuale

### **Modulo 14. Modi di intervento nella terapia familiare**

- 14.1. Nozione di conflitto
  - 14.1.1. Cambiare atteggiamento verso la cooperazione di squadra
  - 14.1.2. Migliorare l'attitudine
  - 14.1.3. Enfatizzare lo svolgimento
- 14.2. Tipologie di conflitto
  - 14.2.1. Di attrazione-attrazione
  - 14.2.2. Evasione-evasione
  - 14.2.3. Attrazione-evasione
- 14.3. Mediazione familiare
  - 14.3.1. Il mediatore è presente non influenza

- 14.3.2. Gestione decisionale ascoltando le parti
  - 14.3.3. Valutazione neutra: Trarre conseguenze dai dati ottenuti
- 14.4. Coaching familiare
  - 14.4.1. Uguaglianze
  - 14.4.2. Differenze
  - 14.4.3. Contraddizioni
  - 14.4.4. Intrusioni
- 14.5. Apprendimento nel Coaching
  - 14.5.1. Dichiarazione di fallimento
  - 14.5.2. Togliersi le maschere
  - 14.5.3. Riprogettare noi stessi
  - 14.5.4. Concentrarsi nel compito
- 14.6. Abitudini di miglioramento nel Coaching
- 14.7. Concentrate sull'attività
  - 14.7.1. Tecniche di focalizzazione
  - 14.7.2. Tecniche di controllo dei pensieri
- 14.8. Obiettivi chiari
  - 14.8.1. Definizione: Dove siamo?
  - 14.8.2. Definizione: Dove vogliamo arrivare?
- 14.9. Prendendo le redini della tua vita: Proattività
- 14.10. Psicologia positiva
- 14.11. Gestione dei conflitti con il modello di legame emotivo consapevole
  - 14.11.1. Identificare emozioni
  - 14.11.2. Identificare le emozioni adeguate
  - 14.11.3. Scambiare un'emozione con un'altra
- 14.12. Preparazione alla gestione dei conflitti in famiglia

### **Modulo 15.** Problemi familiari che necessitano di intervento

- 15.1. Tecniche di modifica del comportamento
- 15.2. Terapia cognitivo-comportamentale
- 15.3. Trattamenti orientati alla famiglia
- 15.4. Altri approcci del trattamento familiare sistemico
- 15.5. Terapia strategica e costruttivismo

### **Modulo 16.** Tipi di consulenza e contesti che circondano la competenza psicologica

- 16.1. Definizioni relative alla perizia
- 16.2. Adozioni
- 16.3. Tutela e Affidamento
- 16.4. Simulazione



*Una specializzazione completa che ti condurrà, attraverso le conoscenze necessarie, a competere con i migliori"*



06

# Metodologia

Questo programma ti offre un modo differente di imparare. La nostra metodologia si sviluppa in una modalità di apprendimento ciclico: ***il Relearning***.

Questo sistema di insegnamento viene applicato nelle più prestigiose facoltà di medicina del mondo ed è considerato uno dei più efficaci da importanti pubblicazioni come il ***New England Journal of Medicine***.



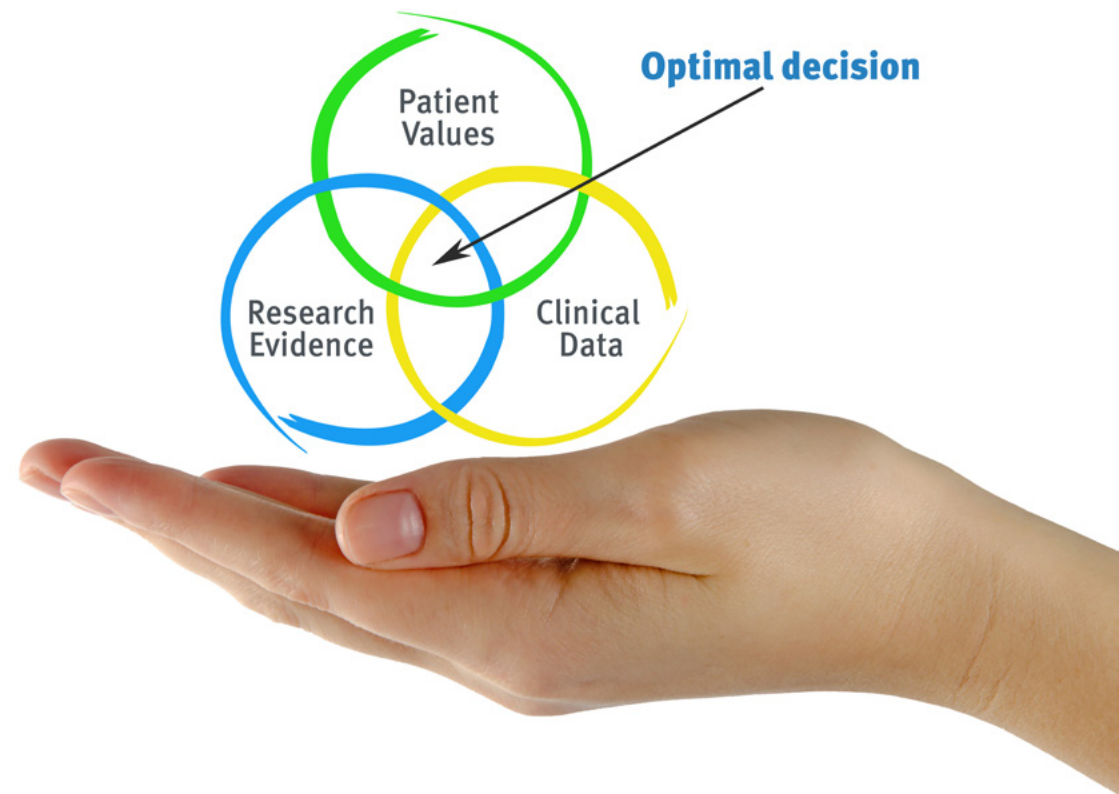
“

*Scopri il Relearning, un sistema che abbandona l'apprendimento lineare convenzionale, per guidarti attraverso dei sistemi di insegnamento ciclici: una modalità di apprendimento che ha dimostrato la sua enorme efficacia, soprattutto nelle materie che richiedono la memorizzazione”*

## In TECH applichiamo il Metodo Casistico

Cosa dovrebbe fare un professionista per affrontare una determinata situazione? Durante il programma affronterai molteplici casi clinici simulati ma basati su pazienti reali, per risolvere i quali dovrai indagare, stabilire ipotesi e infine fornire una soluzione. Esistono molteplici prove scientifiche sull'efficacia del metodo. Gli specialisti imparano meglio e in modo più veloce e sostenibile nel tempo.

*Grazie a TECH lo psicologo sperimenta un modo di imparare che sta scuotendo le fondamenta delle università tradizionali di tutto il mondo.*



Secondo il dottor Gervas, il caso clinico è una presentazione con osservazioni del paziente, o di un gruppo di pazienti, che diventa un "caso", un esempio o un modello che illustra qualche componente clinica particolare, sia per il suo potenziale didattico che per la sua singolarità o rarità. È essenziale che il caso sia radicato nella vita professionale attuale, cercando di ricreare le condizioni reali nella pratica professionale dello psicologo.



“

*Sapevi che questo metodo è stato sviluppato ad Harvard nel 1912 per gli studenti di Diritto? Il metodo casistico consisteva nel presentare agli studenti situazioni reali complesse per far prendere loro decisioni e giustificare come risolverle. Nel 1924 fu stabilito come metodo di insegnamento standard ad Harvard”*

#### L'efficacia del metodo è giustificata da quattro risultati chiave:

1. Gli studenti che seguono questo metodo non solo raggiungono l'assimilazione dei concetti, ma sviluppano anche la loro capacità mentale, attraverso esercizi che valutano situazioni reali e l'applicazione delle conoscenze.
2. L'apprendimento è solidamente fondato su competenze pratiche che permettono allo psicologo di integrarsi meglio nella pratica clinica.
3. L'approccio a situazioni nate dalla realtà rende più facile ed efficace l'assimilazione delle idee e dei concetti.
4. La sensazione di efficienza degli sforzi compiuti diventa uno stimolo molto importante per gli studenti e si traduce in un maggiore interesse per l'apprendimento e in un aumento del tempo dedicato al corso.



## Metodologia Relearning

TECH coniuga efficacemente la metodologia del Caso di Studio con un sistema di apprendimento 100% online basato sulla ripetizione, che combina 8 diversi elementi didattici in ogni lezione.

Potenziamo il Caso di Studio con il miglior metodo di insegnamento 100% online: il Relearning.

*Lo specialista imparerà mediante casi reali e la risoluzione di situazioni complesse in contesti di apprendimento simulati. Queste simulazioni sono sviluppate grazie all'uso di software all'avanguardia per facilitare un apprendimento coinvolgente.*





All'avanguardia della pedagogia mondiale, il metodo Relearning è riuscito a migliorare i livelli di soddisfazione generale dei professionisti che completano i propri studi, rispetto agli indicatori di qualità della migliore università online del mondo (Columbia University).

Con questa metodologia sono stati formati oltre più di 150.000 psicologi con un successo senza precedenti in tutte le specializzazioni cliniche. La nostra metodologia pedagogica è stata sviluppata in un contesto molto esigente, con un corpo di studenti universitari di alto profilo socio-economico e un'età media di 43,5 anni.

*Il Relearning ti permetterà di apprendere con meno sforzo e più performance, impegnandoti maggiormente nella tua specializzazione, sviluppando uno spirito critico, difendendo gli argomenti e contrastando le opinioni: un'equazione diretta al successo.*

Nel nostro programma, l'apprendimento non è un processo lineare, ma avviene in una spirale (impariamo, disimpariamo, dimentichiamo e re-impariamo). Pertanto, combiniamo ciascuno di questi elementi in modo concentrico.

Il punteggio complessivo del nostro sistema di apprendimento è 8.01, secondo i più alti standard internazionali.





Questo programma offre i migliori materiali didattici, preparati appositamente per i professionisti:



#### **Materiale di studio**

Tutti i contenuti didattici sono creati appositamente per il corso dagli specialisti che lo impartiranno, per fare in modo che lo sviluppo didattico sia davvero specifico e concreto.

Questi contenuti sono poi applicati al formato audiovisivo che supporterà la modalità di lavoro online di TECH. Tutto questo, con le ultime tecniche che offrono componenti di alta qualità in ognuno dei materiali che vengono messi a disposizione dello studente.



#### **Ultime tecniche e procedure su video**

TECH aggiorna lo studente sulle ultime tecniche, progressi educativi e all'avanguardia della psicologia attuale. Il tutto in prima persona, con il massimo rigore, spiegato e dettagliato affinché tu lo possa assimilare e comprendere. E la cosa migliore è che puoi guardarli tutte le volte che vuoi.



#### **Riepiloghi interattivi**

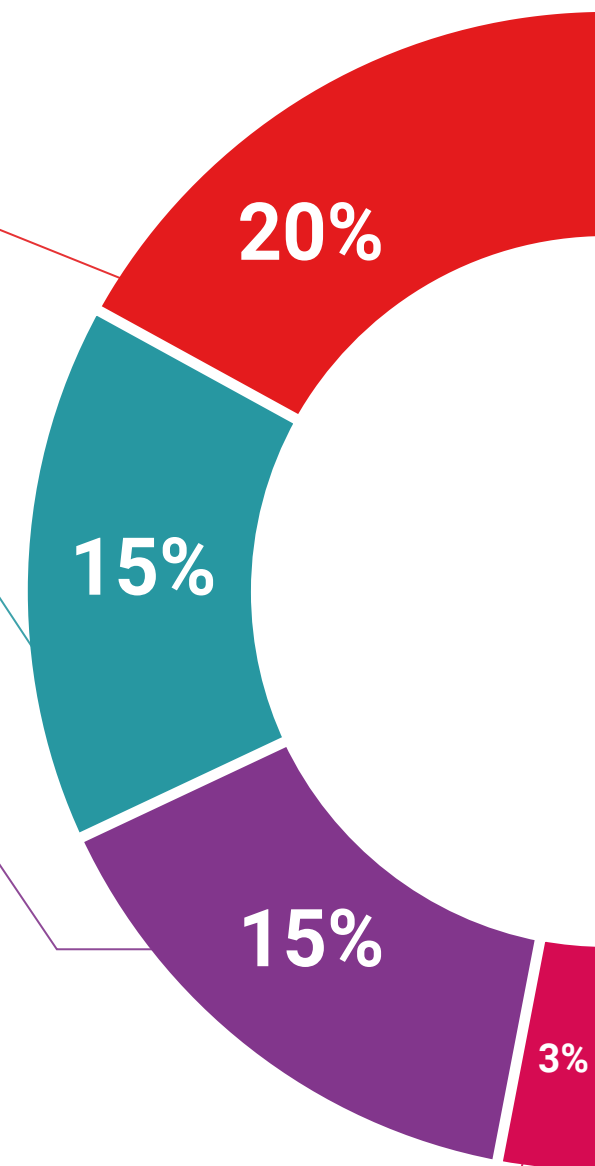
Il team di TECH presenta i contenuti in modo accattivante e dinamico in pillole multimediali che includono audio, video, immagini, diagrammi e mappe concettuali per consolidare la conoscenza.

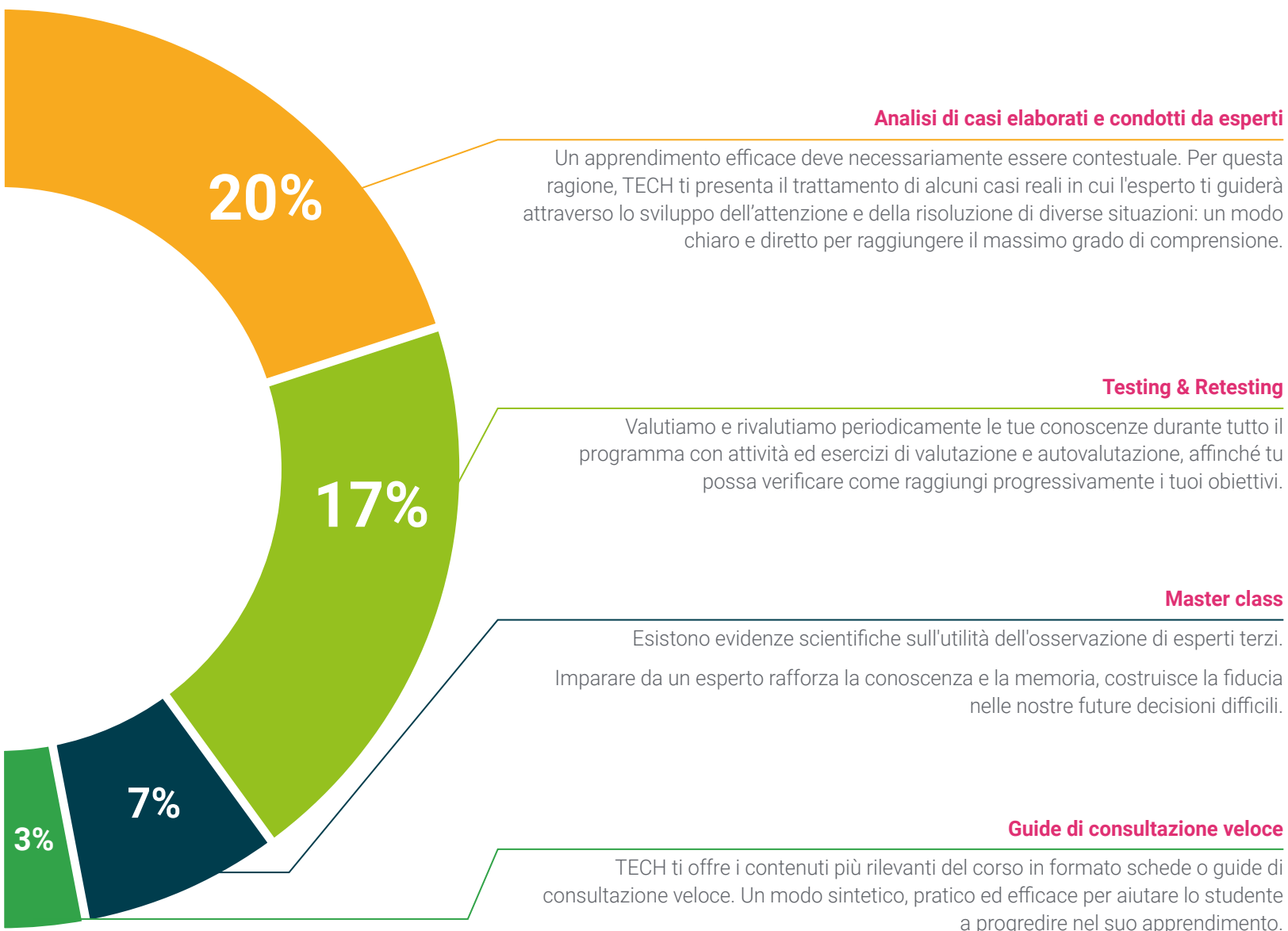
Questo esclusivo sistema di specializzazione per la presentazione di contenuti multimediali è stato premiato da Microsoft come "Caso di successo in Europa".



#### **Lecture complementari**

Articoli recenti, documenti di consenso e linee guida internazionali, tra gli altri. Nella biblioteca virtuale di TECH potrai accedere a tutto il materiale necessario per completare la tua specializzazione.





07

# Titolo

Il Master Specialistico in Psicologia Clinica dell'Infanzia e dell'Adolescenza e Terapia Familiare ti garantisce, oltre alla preparazione più rigorosa e aggiornata, l'accesso a una qualifica di Master Specialistico rilasciata da TECH Global University.





“

*Il Master Specialistico in Psicologia Clinica dell'Infanzia e dell'Adolescenza e Terapia Familiare è il più grande compendio di conoscenze del settore: una qualifica che sarà un valore aggiunto altamente qualificato per qualsiasi professionista di questo settore"*

Questo programma ti consentirà di ottenere il titolo di studio di **Master Specialistico in Psicologia Clinica dell'Infanzia e dell'Adolescenza e Terapia Familiare** rilasciato da **TECH Global University**, la più grande università digitale del mondo.

**TECH Global University** è un'Università Ufficiale Europea riconosciuta pubblicamente dal Governo di Andorra ([bollettino ufficiale](#)). Andorra fa parte dello Spazio Europeo dell'Istruzione Superiore (EHEA) dal 2003. L'EHEA è un'iniziativa promossa dall'Unione Europea che mira a organizzare il quadro formativo internazionale e ad armonizzare i sistemi di istruzione superiore dei Paesi membri di questo spazio. Il progetto promuove valori comuni, l'implementazione di strumenti congiunti e il rafforzamento dei meccanismi di garanzia della qualità per migliorare la collaborazione e la mobilità tra studenti, ricercatori e accademici.

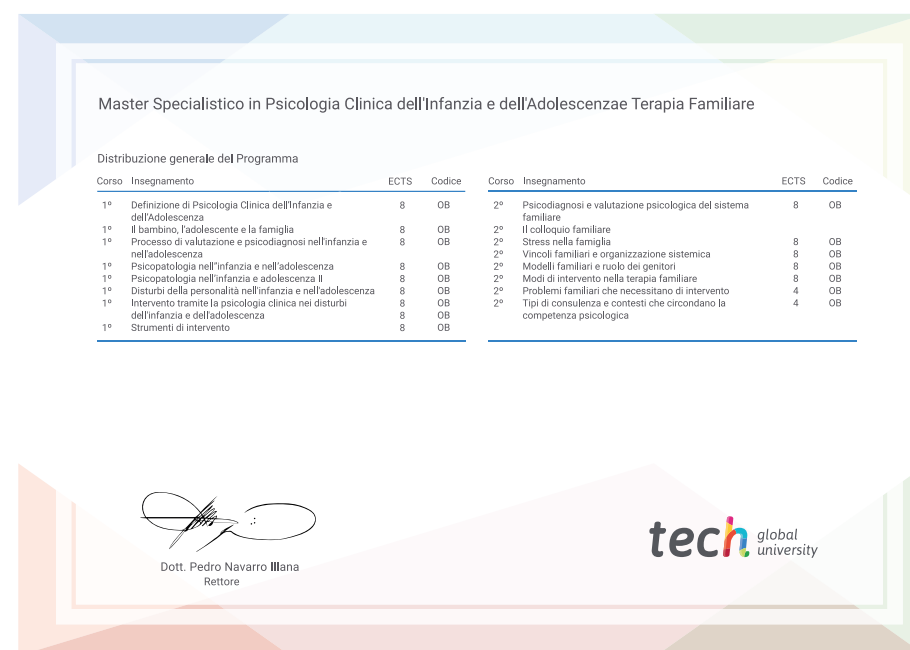
Questo titolo privato di **TECH Global University** è un programma europeo di formazione continua e aggiornamento professionale che garantisce l'acquisizione di competenze nella propria area di conoscenza, conferendo allo studente che supera il programma un elevato valore curriculare.

Titolo: **Master Specialistico in Psicologia Clinica dell'Infanzia e dell'Adolescenza e Terapia Familiare**

Modalità: **online**

Durata: **2 anni**

Accreditamento: **120 ECTS**





**Master Specialistico**  
Psicologia Clinica dell'Infanzia  
e dell'Adolescenza  
e Terapia Familiare

- » Modalità: online
- » Durata: 2 anni
- » Titolo: TECH Global University
- » Accreditamento: 120 ECTS
- » Orario: a scelta
- » Esami: online

# Master Specialistico

Psicologia Clinica dell'Infanzia e  
dell'Adolescenza e Terapia Familiare