

Máster Título Propio

Psicología de la Salud Comunitaria e Intervención Social



Máster Título Propio

Psicología de la Salud Comunitaria e Intervención Social

- » Modalidad: **online**
- » Duración: **12 meses**
- » Titulación: **TECH Universidad Tecnológica**
- » Acreditación: **60 ECTS**
- » Horario: **a tu ritmo**
- » Exámenes: **online**

Acceso web: www.techtute.com/psicologia/master/master-psicologia-salud-comunitaria-intervencion-social

Índice

01

Presentación

pág. 4

02

Objetivos

pág. 8

03

Competencias

pág. 14

04

Dirección del curso

pág. 18

05

Estructura y contenido

pág. 22

06

Metodología

pág. 38

07

Titulación

pág. 46

01

Presentación

La intervención psicológica es la piedra de toque de la acción sobre la salud mental y emocional de las comunidades y los grupos sociales, especialmente en el trabajo con grupos en riesgo de exclusión. En esta capacitación, el profesional adquirirá los conocimientos y competencias necesarios para trabajar en esta área, aprendiendo las técnicas más novedosas en el sector, las formas de detección y los programas de trabajo más innovadores. Una oportunidad única para dar el impulso que tu carrera necesita y ampliar tu capacitación con este programa de alto nivel.





“

Este Máster Título Propio ampliará tus horizontes como psicólogo y te permitirá crecer personal y profesionalmente”

Este Máster Título Propio proporciona amplios conocimientos en modelos y técnicas avanzadas en salud comunitaria e intervención social. Para ello, el profesional contará con un profesorado que destaca por su amplia experiencia profesional en los diferentes ámbitos en los que se desarrolla la psicología y en los distintos sectores de la población.

Con esta capacitación desarrollará las competencias necesarias para actuar en diferentes contextos de aplicación como la promoción del voluntariado y el desarrollo comunitario; las políticas de diversidad de género e igualdad de oportunidades; la intervención en diversidad familiar y familias en riesgo; la actuación en el contexto criminológico; la prevención y el tratamiento de la violencia, el maltrato y el abuso; y las estrategias de salud pública, prevención y promoción, entre otros.

A lo largo de este programa, el profesional recorrerá todos los planteamientos actuales en el trabajo del psicólogo de salud comunitaria e intervención social. El correcto planteamiento de los trastornos psicopatológicos; conocer las características y aspectos fundamentales de la entrevista psicológica o saber analizar necesidades y demandas, serán muchos de los temas de trabajo y estudio que podrá integrar en su capacitación con este completo programa.

TECH no solo lo llevará a través de los conocimientos teóricos que te ofrecemos, sino que mostrará otra manera de estudiar y aprender, más orgánica, más sencilla y más eficiente. Se trabajará para mantener motivado al profesional y para crear una pasión por el aprendizaje, ayudándolo a pensar y a desarrollar el pensamiento crítico.

Un paso de alto nivel que se convertirá en un proceso de mejora, no solo profesional, sino personal.

Este **Máster en Psicología de la Salud Comunitaria e Intervención Social** contiene el programa educativo más completo y actualizado del mercado. Las características más destacadas son:

- ♦ El desarrollo de 100 casos prácticos presentados por expertos
- ♦ Sus contenidos gráficos, esquemáticos y eminentemente prácticos con los que están concebidos, recogen una información científica y práctica sobre aquellas disciplinas indispensables para el psicólogo
- ♦ Las novedades e innovaciones de los diferentes campos de la psicología
- ♦ Los ejercicios prácticos donde realizar el proceso de autoevaluación para mejorar el aprendizaje
- ♦ El sistema interactivo de aprendizaje basado en algoritmos para la toma de decisiones sobre las situaciones planteadas
- ♦ Su especial hincapié en metodologías de vanguardia
- ♦ Las lecciones teóricas, preguntas al experto, foros de discusión de temas controvertidos y trabajos de reflexión individual
- ♦ La disponibilidad de acceso a los contenidos desde cualquier dispositivo fijo o portátil con conexión a internet



Una capacitación creada para profesionales que aspiran a la excelencia y que te permitirá adquirir nuevas competencias y estrategias de manera fluida y eficaz”

“

Accede al conocimiento profundo de la Psicología de la Salud Comunitaria e Intervención Social y sus múltiples implicaciones, en un completísimo programa creado para impulsarte a otro nivel profesional”

Incluye un cuadro docente muy amplio de profesionales pertenecientes al ámbito de la psicología, que vierten en esta capacitación la experiencia de su trabajo, además de reconocidos especialistas de sociedades de referencia y universidades de prestigio.

Su contenido multimedia, elaborado con la última tecnología educativa, permitirá al profesional un aprendizaje situado y contextual, es decir, un entorno simulado que proporcionará un aprendizaje inmersivo programado para entrenarse ante situaciones reales.

El diseño de este programa se centra en el Aprendizaje Basado en Problemas, mediante el cual el alumno deberá tratar de resolver las distintas situaciones de práctica profesional que se le planteen. Para ello, el profesional contará con la ayuda de un novedoso sistema de vídeo interactivo realizado por reconocidos expertos en el campo de la psicología.

Aumenta tu seguridad como psicólogo, actualizando tus conocimientos a través de este Máster Título Propio.

Un Máster Título Propio que te permitirá aplicar de manera práctica los conocimientos que adquieras, con un planteamiento enfocado en el aprendizaje real y contextual.



02

Objetivos

Los objetivos de este programa se han establecido como guía de desarrollo de toda la capacitación, con la misión concreta de ofrecer al alumno una capacitación muy intensiva que impulse realmente su progresión profesional. Un viaje de crecimiento personal que lo llevará hasta la calidad máxima en tu intervención como psicólogo.





“

Si tu objetivo es mejorar en tu profesión, adquirir una cualificación que te habilite para competir entre los mejores, no busques más. Esta capacitación dará el impulso que tu carrera necesita”



Objetivo general

- ◆ Impulsar a los profesionales de la psicología en la adquisición de nuevas habilidades y conocimientos, necesarios para el ejercicio de la Psicología de la Salud Comunitaria e Intervención Social.



Aprovecha la oportunidad y da el paso para ponerte al día en las últimas novedades en Psicología de la Salud Comunitaria e Intervención Social”





Objetivos específicos

Módulo 1. Psicología de la salud y la calidad de vida

- ♦ Aprender los aspectos fundamentales de la psicología de la salud y la calidad de vida
- ♦ Analizar conceptualmente qué es y por qué surgió la psicología de la salud
- ♦ Aprender aspectos históricos y metodológicos
- ♦ Comprender el proceso histórico y metodológico para una investigación eficaz, con especial interés en el área del estrés

Módulo 2. Psicología de la interacción social

- ♦ Conocer las teorías y procesos psicosociales que están implicados en la interacción social, así como los modelos, conceptos y métodos por los que se articulan dichos procesos
- ♦ Reflexionar sobre sus propios procesos de interacción social internos (capacitación de la identidad, autoconcepto y emociones) y sobre los que están ligados a los contextos en los que el individuo se sustenta (la familia y la cultura)
- ♦ Conocer los instrumentos que ayuden a detectar situaciones de riesgo para una conducta social
- ♦ Profundizar en estrategias, conceptos e ideas para promover dicha conducta social sana. Se contará para ello con la exposición de diferentes estudios e investigaciones científicas
- ♦ Obtener una visión global de lo que puede llevar a una conducta determinada y, lo que es más importante, facilitar conductas sociales con procesos más adaptativos

Módulo 3. Familia, comunidad y desarrollo humano

- ♦ Comprender el comportamiento humano, es esencial conocer cómo se construyen los valores, las actitudes y las pautas de comportamiento a partir de las características de los contextos en los cuales los seres humanos crecen y se educan
- ♦ Obtener una visión de conjunto del modo en que se conforma el desarrollo humano a partir de la relación con sus contextos de socialización, centrándonos en el llamado modelo ecológico del desarrollo
- ♦ Estudiar en detalle sus modos de influencia en el desarrollo cognitivo y socioemocional de la persona y particularizando estos aspectos en las diferentes etapas del ciclo evolutivo (infancia, adolescencia, edad adulta y vejez)
- ♦ Conocer, algunas problemáticas que aparecen en el seno de la familia, como el maltrato en la infancia y la violencia hacia la mujer
- ♦ Comprender los aspectos básicos de la comunidad como entorno de socialización, y detallar aspectos como el sentimiento de comunidad

Módulo 4. Psicología de grupos

- ♦ Describir los principios psicosociales (necesidades y demandas) de los individuos y los grupos
- ♦ Analizar y describir el funcionamiento de los grupos
- ♦ Describir los procesos de interacción
- ♦ Investigar la dinámica y estructura interorganizacional
- ♦ Medir la influencia del contexto del sujeto/grupo en la interacción social
- ♦ Definir objetivos de actuación y diseñar el plan de intervención básico de actuación.
- ♦ Discriminar cuáles son las técnicas de intervención psicosocial
- ♦ Identificar el contexto donde se desarrollan las conductas individuales, los procesos grupales y organizacionales
- ♦ Generar productos y servicios ajustados a los grupos por características diferenciales
- ♦ Seleccionar los instrumentos más ajustados a las demandas del individuo y los grupos

Módulo 5. Psicología jurídica

- ♦ Identificar diferencias, problemas y necesidades
- ♦ Analizar el contexto donde se desarrollan las conductas individuales, los procesos grupales y organizacionales
- ♦ Elaborar informes orales y escritos
- ♦ Conocer obligaciones deontológicas de la psicología
- ♦ Describir y medir variables (personalidad, inteligencia y otras aptitudes, actitudes, etc.)
- ♦ Conocer técnicas para la elaboración de informes psicológicos
- ♦ Proporcionar retroalimentación a los destinatarios de forma adecuada y precisa
- ♦ Analizar e interpretar los resultados de la evaluación
- ♦ Explicar las motivaciones humanas, las estructuras biológicas que las sustentan y los mecanismos psicológicos que las organizan
- ♦ Planificar y realizar una entrevista
- ♦ Reconocer el contexto donde se desarrollan las conductas individuales, los procesos grupales y organizacionales

Módulo 6. Violencia contra las mujeres: génesis, análisis, prevención e intervención

- ♦ Aprender los principales aspectos de la prevención de las conductas violentas, para una aproximación adecuada a este fenómeno
- ♦ Planificar y desarrollar estrategias de intervención preventiva
- ♦ Desarrollar las competencias necesarias para participar de manera activa en programas, proyectos y casos concretos de intervención contra la violencia de género

Módulo 7. Intervención social y comunitaria

- ♦ Analizar necesidades y demandas de los destinatarios
- ♦ Seleccionar y administrar los instrumentos, productos y servicios
- ♦ Identificar a las personas y grupos interesados
- ♦ Definir los objetivos y elaborar el plan de la intervención básico en función del propósito de la misma
- ♦ Elegir las técnicas de intervención psicológica adecuadas para alcanzar los objetivos
- ♦ Utilizar estrategias y técnicas para involucrar en la intervención a los destinatarios
- ♦ Aplicar estrategias y métodos de intervención directos sobre los contextos: construcción de escenarios saludables
- ♦ Planificar la evaluación de los programas y las intervenciones
- ♦ Elaboración un plan de la intervención

Módulo 8. Orientación e intervención familiar

- ♦ Analizar las demandas y necesidades de los destinatarios
- ♦ Aplicar estrategias y métodos de intervención básicos sobre los destinatarios
- ♦ Aprender los modelos teóricos y terapéuticos en el trabajo con familias
- ♦ Conocer una visión integral y evolutiva de la familia
- ♦ Intervenir en contextos familiares
- ♦ Conocer el proceso de la mediación



Módulo 9. Evaluación e intervención en adicciones

- ♦ Analizar las demandas y necesidades de los destinatarios
- ♦ Aplicar estrategias y métodos de intervención básicos sobre los destinatarios
- ♦ Conocer los procesos de adquisición y mantenimiento de una adicción
- ♦ Dominar los factores sociales y contextuales en los que se desarrollan las adicciones
- ♦ Diferenciar las adicciones con y sin sustancias con sus características propias
- ♦ Aprender los tratamientos característicos
- ♦ Aprender a prevenir recaídas

Módulo 10. Conflicto y negociación

- ♦ Entender y comprender las relaciones sociales y de convivencia
- ♦ Argumentar y razonar, ideas complejas, problemas y soluciones
- ♦ Negociar y mediar entre personas o instituciones en el marco de un conflicto
- ♦ Diseñar, planificar y organizar el propio trabajo
- ♦ Fomentar la iniciativa y el espíritu emprendedor
- ♦ Desarrollar aptitudes y destrezas que permitan adaptarse a nuevas situaciones

Módulo 11. Coaching

- ♦ Aprender el concepto y alcances del *coaching*
- ♦ Valorar la importancia del *coaching* como un proceso que persigue objetivos específicos
- ♦ Conocer los distintos enfoques y recorrido histórico acerca del *coaching*

03

Competencias

Después de superar las evaluaciones del Máster Título Propio en Psicología de la Salud Comunitaria e Intervención Social, el profesional tendrá una superior competencia y desempeño en esta área. Un planteamiento completísimo, en un Máster de alto nivel.



“

Acceder a la excelencia en cualquier profesión requiere esfuerzo y constancia. Pero, sobre todo, el apoyo de profesionales, que te aporten el impulso que te hace falta, con los medios y soportes necesarios. Todo ello, lo ponemos a tu servicio”



Competencias básicas

- ♦ Poseer y comprender conocimientos que aporten una base u oportunidad de ser originales en el desarrollo y/o aplicación de ideas, a menudo en su contexto de investigación
- ♦ Aplicar los conocimientos adquiridos y su capacidad de resolución de problemas en entornos nuevos o poco conocidos dentro de contextos más amplios (o multidisciplinares) relacionados con su área de estudio
- ♦ Comunicar sus conclusiones y los conocimientos y razones últimas que las sustentan a públicos especializados y no especializados de un modo claro y sin ambigüedades
- ♦ Poseer las habilidades de aprendizaje que les permitan continuar estudiando de un modo que habrá de ser en gran medida autodirigido o autónomo

“

Este Máster Título Propio está dirigido a todos los psicólogos que quieren alcanzar un alto grado de especialización”





Competencias específicas

- ♦ Reconocer las pautas específicas de trabajo en psicología de la salud y de la calidad de vida
- ♦ Explicar las dinámicas de la psicología de la interacción social
- ♦ Intervenir en familia, comunicad y desarrollo humano
- ♦ Realizar dinámica de grupos con fines terapéuticos
- ♦ Conocer la sistemática de la psicología jurídica
- ♦ Actuar en el entorno de la violencia contra las mujeres
- ♦ Saber organizar una intervención en el entorno social y comunitario
- ♦ Trabajar como psicólogo familiar
- ♦ Ayudar en caso de adicciones
- ♦ Realizar y comprender el conflicto y orquestar la negociación
- ♦ Actuar como coaching en salud comunitaria

04

Dirección del curso

TECH cuenta con profesionales especializados en cada área del conocimiento, que vierten en las capacitaciones la experiencia de su trabajo. Un equipo multidisciplinar y con reconocido prestigio que se ha unido para ofrecer todo su conocimiento en esta materia.





“

Nuestro equipo docente, experto en Psicología de la Salud Comunitaria e Intervención Social, te ayudará a lograr el éxito en tu profesión”

Dirección



Dña. Peña Granger, Mercedes

- ♦ Jefa de Unidad de Enfermería de Psiquiatría de Adultos en Hospital Gregorio Marañón. Madrid
- ♦ Diplomada en Enfermería U. Complutense de Madrid
- ♦ Diplomada en Enfermería Psicosomática U. Complutense de Madrid
- ♦ Licenciada en Antropología Social Y Cultural U.complutense de Madrid
- ♦ Grado en Enfermería U. Rey Juan Carlos
- ♦ Especialista en Salud Mental Ministerio De Sanidad
- ♦ Máster en Humanización de Instituciones Sanitarias

Profesores

Dr. Cunillera Llorente, Alicia H.

- ◆ Grado en Enfermería con premio Extraordinario Fin de Carrera (2009-2013)
- ◆ Escuela Universitaria de Enfermería y Fisioterapia San Juan de Dios, Universidad Pontificia de Comillas
- ◆ Unidad de Hospitalización Breve Psiquiátrica (UHB) Unidad de Trastornos de la Conducta Alimentaria (TCA) H.G.U. Gregorio Marañón
- ◆ Unidad de Trastornos de Personalidad. Hospital Dr. Rodríguez Lafora
- ◆ Unidad de Trastornos de Personalidad y Unidad Hospitalaria de Tratamiento y Rehabilitación. Clínica San Miguel (Hermanas Hospitalarias)
- ◆ Unidad de Hospitalización Breve Psiquiátrica (UHB), Unidad de Psiquiatría de Adolescentes (Hospitalización Breve- UADO) H.G.U. Gregorio Marañón

Dña. González Melado, Eva

- ◆ Especialidad de Enfermería en Salud Mental en el Hospital Gregorio Marañón
- ◆ Diplomatura de Enfermería por la Universidad Autónoma de Madrid. (Escuela Cruz Roja)
- ◆ Diplomatura de Nutrición Humana y Dietética por la Universidad Autónoma de Madrid
- ◆ Hospital Universitario Severo Ochoa. Enfermera especialista en salud mental en UHB. (Diciembre 2020)
- ◆ Hospital General Universitario Gregorio Marañón. Hospitalización UHB, UADO, interconsulta de psiquiatría y urgencias psiquiatría (Junio 2020 - Noviembre 2020)
- ◆ Intercentros Residencial Ballesol Pozuelo. Enfermera del centro residencial (Julio 2012 - Mayo 2018)
- ◆ Hospital Universitario La Paz. Unidad de Cirugía General (Hospitalización), Unidad de Nefrología (Hospitalización, Unidad de Agudos-hemodiálisis, CAPD y Trasplante Renal) (Junio 2011 - Septiembre 2011)

Dña. García, Paula

- ◆ Máster Psicología General Sanitaria Universidad Nebrija
- ◆ Máster Experta en Intervenciones Asistidas con Animales (IAA) Universidad de Jaén
- ◆ Grado en Psicología Universidad Complutense de Madrid
- ◆ Clínica privada propia Psicóloga General Sanitaria
- ◆ Hospital Gregorio Marañón, Reclutadora proyecto de investigación genética COVID-19
- ◆ Asociación Perros Azules. Psicóloga General Sanitaria Experta en IAA
- ◆ Sentido Animal 2018-2019
- ◆ Psicóloga General Sanitaria Experta en IAA y Guía canino

Dña. Nuño García, María

- ◆ Enfermera Especialista en Salud Mental. Formación EIR realizada en la Unidad Docente del HGU. Gregorio Marañón. Expedida por el Ministerio de Sanidad
- ◆ Magister en Hemodiálisis para Enfermería expedido por la Universidad Complutense de Madrid
- ◆ Graduada en Enfermería expedido por la Universidad de Alcalá
- ◆ Enfermera especialista en Salud Mental en el servicio de urgencias y enfermera de enlace infanto-juvenil del Hospital Universitario Gregorio Marañón
- ◆ Enfermera especialista en Salud Mental en la unidad de hospitalización breve (UHB) de psiquiatría del adulto en el Hospital Universitario 12 de Octubre
- ◆ Enfermera especialista en Salud Mental en Unidad de Media Estancia (UME) de adolescentes con trastorno mental grave de la Comunidad de Madrid, en la empresa Casta Guadarrama
- ◆ Enfermera Interna Residente (EIR) en Salud Mental

05

Estructura y contenido

Los contenidos de esta completa capacitación han sido desarrollados por los profesionales más competentes de este sector, con un criterio de alta calidad en cada uno de los momentos de la misma. Para ello, se han seleccionado los temas más relevantes y completos, con las actualizaciones más novedosas y de mayor interés del momento.





“

Este Máster Título Propio en Psicología de la Salud Comunitaria e Intervención Social contiene el programa más completo y actualizado del mercado”

Módulo 1. Psicología de la salud y la calidad de vida

- 1.1. Psicología de la salud
 - 1.1.1. Aproximación histórica a los conceptos de salud y enfermedad
 - 1.1.2. Nacimiento de la psicología de la salud
 - 1.1.3. Conclusiones
- 1.2. Metodología en investigación de la psicología de la salud
 - 1.2.1. Conceptos claves e indicadores de salud en la investigación epidemiológica
 - 1.2.2. Clasificación de estudios epidemiológicos
 - 1.2.3. Evaluación de programas de salud
- 1.3. Contextos de la atención psicológica de la salud
 - 1.3.1. Consideraciones básicas
 - 1.3.2. Atención en centros sanitarios públicos
 - 1.3.3. Atención en centros sanitarios registrados privados
- 1.4. Estilo de vida y su repercusión en la salud
 - 1.4.1. ¿Qué es la conducta de la salud?
 - 1.4.2. Hábitos saludables versus hábitos de riesgo
 - 1.4.3. Conclusiones
- 1.5. Promoción de la salud y prevención de la enfermedad
 - 1.5.1. Aspectos relevantes para la intervención en la modificación de conducta de salud
 - 1.5.2. Promoción de la salud y prevención de la enfermedad en diferentes contextos
 - 1.5.3. Conclusiones
- 1.6. El estrés y su influencia en la enfermedad
 - 1.6.1. Delimitación conceptual
 - 1.6.2. Rutas psicofisiológicas del estrés
 - 1.6.3. Estrés y enfermedad
 - 1.6.4. ¿Qué hace una situación estresante?
 - 1.6.5. Técnicas de control del estrés
 - 1.6.6. El estrés saludable
- 1.7. Mejora de la salud y calidad de vida
 - 1.7.1. Manejo de la enfermedad
 - 1.7.2. Prevención del avance de la enfermedad
 - 1.7.3. Conclusiones



- 1.8. Enfermedades crónicas y dolor
 - 1.8.1. Una aproximación a las enfermedades crónicas
 - 1.8.2. El dolor: una aproximación desde la perspectiva psicológica
 - 1.8.3. Conclusiones
- 1.9. Intervención familiar en salud
 - 1.9.1. Enfermedad y familia. Aspectos básicos
 - 1.9.2. La familia ante enfermedades crónicas-progresivas de los hijos
 - 1.9.3. La familia ante procesos crónicos degenerativos de los adultos mayores
- 1.10. Diseño de programas para la prevención de situaciones de riesgo para la salud
 - 1.10.1. Introducción
 - 1.10.2. Fases de marco lógico
 - 1.10.3. Formato de formulario del proyecto para la financiación

Módulo 2. Psicología de la interacción social

- 2.1. Introducción a la materia
 - 2.1.1. El porqué de la importancia de los procesos de interacción social
 - 2.1.2. El origen: Darwin
 - 2.1.3. Lagunas que se han rellenado: desarrollos posteriores de la Teoría Darwinista
 - 2.1.4. Perspectiva evolucionista
 - 2.1.5. Competición y cooperación
- 2.2. Contexto cultural y su influencia en los procesos de interacción social
 - 2.2.1. Introducción
 - 2.2.2. Psicología social y cultura
 - 2.2.3. Conclusiones
- 2.3. Las emociones en la interacción social
 - 2.3.1. Definiciones de la emoción y términos relacionados
 - 2.3.2. Teorías del estudio de la emoción
 - 2.3.3. Influencias sociales y el contexto social
 - 2.3.4. El papel de los otros y de la cultura sobre la expresión emocional
 - 2.3.5. La regulación y el autocontrol emocionales
- 2.4. Autoconcepto e identidad social
 - 2.4.1. El estudio del yo
 - 2.4.2. La investigación del autoconcepto y de la autoestima
 - 2.4.3. Autoconcepto y autoestima en la adolescencia
- 2.5. Relaciones de pareja
 - 2.5.1. Indicadores de salud de la pareja
 - 2.5.2. Patología de la pareja
 - 2.5.3. El apego
 - 2.5.4. Tipos de crisis que se pueden dar en la pareja
- 2.6. Relaciones familiares exitosas
 - 2.6.1. Introducción: el modelo sistémico y enfoques relevantes
 - 2.6.2. La comunicación como base de las relaciones familiares
 - 2.6.3. Familia sana: contexto favorecedor de más posibilidades
 - 2.6.4. Psicoeducación emocional familiar
- 2.7. Agresión y sus consecuencias en el mundo actual
 - 2.7.1. Definición
 - 2.7.2. Supuestos básicos del análisis psicosocial de la agresión
 - 2.7.3. Teorías psicosociales
 - 2.7.4. Mecanismos implicados en el proceso de agresión
- 2.8. Prevención e intervención de las conductas agresivas-violentas en infancia y adolescencia
 - 2.8.1. Definición del concepto de *Bullyng*
 - 2.8.2. Teorías explicativas de la agresividad y de la conducta violenta
 - 2.8.3. Contextos y factores implicados en la violencia entre iguales
 - 2.8.4. Investigaciones sobre la prevalencia de la violencia entre iguales
- 2.9. Ayuda y altruismo
 - 2.9.1. Historia de la conducta de ayuda en psicología social
 - 2.9.2. Conceptos básicos: conducta prosocial, conducta de ayuda, altruismo y cooperación
 - 2.9.3. Teorías explicativas sobre los orígenes y las tendencias prosociales
- 2.10. Procesos de influencia social
 - 2.10.1. Análisis psicosocial de la influencia social
 - 2.10.2. Influencia centrada en el individuo
 - 2.10.3. Influencia centrada en el grupo
 - 2.10.4. Aplicación de la influencia social a diferentes aspectos de la sociedad

Módulo 3. Familia, comunidad y desarrollo humano

- 3.1. Introducción al estudio del desarrollo afectivo y social
 - 3.1.1. Introducción
 - 3.1.2. Teorías explicativas
 - 3.1.3. Clasificación de los estudios sobre el desarrollo social
- 3.2. Comienzo de las relaciones afectivas
 - 3.2.1. Condiciones necesarias para que se forme un apego
 - 3.2.2. Orientaciones a los padres para mejorar la interacción con el niño con discapacidad
 - 3.2.3. La formación del primer apego
 - 3.2.4. Componentes de la relación de apego
 - 3.2.5. Evolución del apego durante la niñez
- 3.3. Desarrollo y evolución del apego en la infancia
 - 3.3.1. Teorías sobre el desarrollo afectivo
 - 3.3.2. El desarrollo afectivo
 - 3.3.3. Tipos de apego
 - 3.3.4. El desarrollo emocional
- 3.4. Desarrollo del apego de la adolescencia a la edad adulta
 - 3.4.1. El apego en la adolescencia
 - 3.4.2. El apego en los jóvenes adultos
 - 3.4.3. El apego en adultos de mediana edad y viejos
 - 3.4.4. Las diferencias del apego en la vida adulta
- 3.5. Desarrollo de la identidad personal
 - 3.5.1. El desarrollo del concepto del yo
 - 3.5.2. La autoestima: el componente de evaluación del yo
 - 3.5.3. El desarrollo del autocontrol
 - 3.5.4. ¿Quién voy a ser? Forjando una identidad
 - 3.5.5. La otra cara de la cognición social: conocer a los demás
- 3.6. Relaciones entre iguales
 - 3.6.1. Los iguales: ¿una nueva experiencia social?
 - 3.6.2. Las relaciones entre hermanos de los 2 a los 6 años
 - 3.6.3. Las interacciones sociales en el juego, la agresividad y la prosocialidad
 - 3.6.4. Las relaciones entre iguales: amistad
 - 3.6.5. Los grupos de niños y niñas y las jerarquías de dominio
 - 3.6.6. Los determinantes de la experiencia social
- 3.7. Desarrollo social en la adolescencia
 - 3.7.1. Modelo de cambio individual: la Teoría de Erikson
 - 3.7.2. Autoconcepto y autoestima
 - 3.7.3. Relaciones familiares
 - 3.7.4. Relaciones con los iguales
- 3.8. El desarrollo moral
 - 3.8.1. ¿Qué es el desarrollo moral?
 - 3.8.2. Pensamiento moral
 - 3.8.3. Comportamiento moral
 - 3.8.4. Sentimientos morales
 - 3.8.5. Educación moral
 - 3.8.6. Valores, religión y sectas
- 3.9. Promoción temprana del desarrollo afectivo
 - 3.9.1. Factores que determinan la actuación parental
 - 3.9.2. Modelos de intervención
 - 3.9.3. Criterios educativos para padres
- 3.10. Intervención en el desarrollo social
 - 3.10.1. Educación familiar y competencia social
 - 3.10.2. Evaluación de la competencia social en niños pequeños
 - 3.10.3. Desarrollo de la competencia social en la escuela infantil
 - 3.10.4. Procedimientos para desarrollar la competencia social en la escuela infantil
 - 3.10.5. Prevención del comportamiento antisocial



Módulo 4. Psicología de grupos

- 4.1. Los grupos en psicología: conceptualización, clasificaciones y tipologías la realidad de los grupos: del enfoque individualista al interaccionista
 - 4.1.1. Influencia social: una aproximación a la normalización y la conformidad
 - 4.1.2. El concepto de grupo: definiciones basadas en la interdependencia, en la identidad social y en la interacción y estructura social
 - 4.1.3. Tipos de grupo
- 4.2. Aspectos temporales: formación, desarrollo y socialización de los grupos
 - 4.2.1. Funciones de los grupos
 - 4.2.2. El grupo como fenómeno dinámico
 - 4.2.3. La formación de los grupos como un proceso de integración social
- 4.3. Desarrollo grupal: modelos explicativos
 - 4.3.1. El final de los grupos
 - 4.3.2. Desarrollo de la relación entre el individuo y el grupo: La socialización grupal
 - 4.3.3. Conclusiones
- 4.4. El entorno físico, personal y social de los grupos
 - 4.4.1. Entorno físico del grupo: espacio grupal. Territorialidad humana
 - 4.4.2. Ecología del grupo pequeño
 - 4.4.3. Estresores ambientales y su efecto sobre los procesos grupales
- 4.5. Entorno personal del grupo: el tamaño del grupo
 - 4.5.1. Variables personales y su efecto sobre el comportamiento y rendimiento grupal
 - 4.5.2. Entorno social del grupo: efectos de la composición
 - 4.5.3. Conclusiones
- 4.6. Relaciones intergrupales
 - 4.6.1. Principales modelos explicativos
 - 4.6.2. Afecto y relaciones intergrupales
 - 4.6.3. Conflictos intergrupales
 - 4.6.4. Estrategias psicosociales para la prevención y el manejo del conflicto intergrupal
- 4.7. Estructura grupal: estatus, rol y normas
 - 4.7.1. Estructura de grupo: definiciones y componentes
 - 4.7.2. Estatus y roles
 - 4.7.3. Relaciones entre rol y norma
 - 4.7.4. Influencia social: normas y ejecución
 - 4.7.5. Estructura de grupo y cohesión

- 4.8. Liderazgo y funcionamiento grupal
 - 4.8.1. Aproximación conceptual
 - 4.8.2. Características y comportamiento del líder
 - 4.8.3. Liderazgo y poder
 - 4.8.4. Estilos de liderazgo
 - 4.8.5. Liderazgo situacional
 - 4.8.6. Superliderazgo
- 4.9. Ámbitos de aplicación de los grupos
 - 4.9.1. Aproximación conceptual de los diferentes ámbitos de aplicación de los grupos
 - 4.9.2. Laborales
 - 4.9.3. Terapéuticos
 - 4.9.4. Educativos
 - 4.9.5. Psicosociales
- 4.10. Técnicas y actividades de dinamización grupal: psicoterapia grupal en programas específicos
 - 4.10.1. Psicoterapia grupal en programas específicos
 - 4.10.2. Trastornos de la conducta alimentaria
 - 4.10.3. Trastornos de personalidad
 - 4.10.4. Psicosis
 - 4.10.5. Trastorno por consumo de alcohol
 - 4.10.6. Trastornos afectivos y de ansiedad
 - 4.10.7. Terapia de grupo en ancianos

Módulo 5. Psicología jurídica

- 5.1. Psicología jurídica
 - 5.1.1. ¿Qué es psicología jurídica?
 - 5.1.2. Acto y hecho jurídico
 - 5.1.3. La unión: psicología y derecho
 - 5.1.4. Núcleos de acción
 - 5.1.5. Praxis y deontología
- 5.2. El informe pericial
 - 5.2.1. ¿Qué es el informe pericial?
 - 5.2.2. Tipos de informe según escenarios
 - 5.2.3. Partes del informe
 - 5.2.4. Realización del informe
- 5.3. El peritaje psicológico
 - 5.3.1. Perito y peritaje
 - 5.3.2. Etapas del peritaje forense psicológico
 - 5.3.3. Escenarios de peritaje psicológico
 - 5.3.4. La entrevista
- 5.4. El proceso penal
 - 5.4.1. Las partes del proceso penal
 - 5.4.2. Imputabilidad vs. Inimputabilidad psicológica
 - 5.4.3. Causas de la inimputabilidad psicológica
- 5.5. El proceso civil
 - 5.5.1. Derecho civil y de familia
 - 5.5.2. Papel en la guarda y custodia
 - 5.5.3. Papel en la adopción y tutela
 - 5.5.4. Efecto psicológico del divorcio
- 5.6. Ámbito laboral
 - 5.6.1. Determinación de incapacidad psicológica parcial
 - 5.6.2. Determinación de incapacidad psicológica total
 - 5.6.3. Efectos psicológicos de la naturaleza del trabajo
 - 5.6.4. Efectos psicológicos del mobbing
- 5.7. El menor en los procesos judiciales
 - 5.7.1. ¿Qué es la delincuencia juvenil?
 - 5.7.2. Teorías psicológicas que explican la delincuencia del menor
 - 5.7.3. Factores de riesgo de la delincuencia del menor
 - 5.7.4. La ley y el menor infractor

- 5.8. La mediación
 - 5.8.1. El concepto de conflicto
 - 5.8.2. Alternativas de solución no judiciales
 - 5.8.3. Teorías de la mediación
 - 5.8.4. Técnica en la mediación
 - 5.8.5. Procesos de mediación
- 5.9. Victimología
 - 5.9.1. Aproximación psicológica
 - 5.9.2. ¿Quién es la víctima?
 - 5.9.3. Tipos de víctima
 - 5.9.4. Víctima vs. Victimario
 - 5.9.5. Papel de la psicología
- 5.10. Psicología penitenciaria
 - 5.10.1. Teorías del delito
 - 5.10.2. Factores de riesgo
 - 5.10.3. Evaluación penitenciaria
 - 5.10.4. Principios de intervención penitenciaria
 - 5.10.5. Personalidad y crimen

Módulo 6. Violencia contra las mujeres: génesis, análisis, prevención e intervención

- 6.1. La comprensión de la violencia de género
 - 6.1.1. Ideas previas sobre violencia contra las mujeres. (mitos y neomitos)
 - 6.1.2. Características distintivas de la Violencia de género
 - 6.1.3. Origen y transmisión de la violencia contra las mujeres
 - 6.1.4. Características básicas de la violencia contra las mujeres
 - 6.1.5. Manifestaciones de la violencia contra las mujeres: física, sexual, psicológica, etc. y la interrelación entre ellas
 - 6.1.6. Formas de la violencia contra la mujer según los escenarios y a lo largo del ciclo vital

- 6.2. Aspectos básicos para la intervención profesional
 - 6.2.1. Violencia de género como herramienta para asegurar el dominio y la desigualdad: consecuencias de este planteamiento
 - 6.2.2. Los sujetos de la violencia: maltratador y víctima: dimensión conductual, cognitiva e interactiva
 - 6.2.3. El ciclo de la violencia: evolución y consecuencias
 - 6.2.4. El proceso de la violencia
- 6.3. Consecuencias para la mujer que la sufre
 - 6.3.1. Consecuencias físicas, psicológicas y sociales
 - 6.3.2. Victimización y anulación de la personalidad
 - 6.3.3. Dependencia emocional: el vínculo traumático
- 6.4. El impacto de la violencia en las y los menores expuestos a la violencia contra sus madres
 - 6.4.1. Consecuencias físicas, psicológicas y sociales
 - 6.4.2. Recursos y programas de atención
- 6.5. La intervención en procesos de violencia contra la mujer
 - 6.5.1. La intervención con mujeres que sufren violencia de género
 - 6.5.2. La intervención con hijos e hijas "testigos" de la violencia
 - 6.5.3. Programas de reeducación con hombres que ejercen la violencia
 - 6.5.4. Programas de prevención de la violencia de género en parejas jóvenes

Módulo 7. Intervención social y comunitaria

- 7.1. Intervención social
 - 7.1.1. Antecedentes históricos de la intervención social
 - 7.1.2. Fundamentos de la intervención social y comunitaria
 - 7.1.3. Ámbitos de acción
- 7.2. Programas de intervención
 - 7.2.1. Objetivos del programa
 - 7.2.2. Características de la población
 - 7.2.3. Detección de necesidades de la población
 - 7.2.4. Diseño de programas

- 7.3. intervención dirigida a pacientes
 - 7.3.1. Intervención centrada en el paciente vs. en la enfermedad
 - 7.3.2. Abordaje psicológico de la cronicidad
 - 7.3.3. Diseño de programas centrado en el paciente
 - 7.3.4. Intervención en pacientes crónicos
- 7.4. Intervención psicosocial en situaciones de pobreza
 - 7.4.1. Factores que determinan de riesgo de exclusión
 - 7.4.2. Grupos de riesgo y características
 - 7.4.3. Intervención con menores en riesgo de exclusión
 - 7.4.4. Efectos psicológicos de la exclusión
- 7.5. Intervención en violencia política
 - 7.5.1. Violencia política y género
 - 7.5.2. Protocolo de atención de la violencia política
 - 7.5.3. Impacto psicológico de la violencia política
 - 7.5.4. Diseño y características de una intervención
- 7.6. Implementación de programas
 - 7.6.1. Necesidad a considerar en el diseño
 - 7.6.2. Tipos de programas con base en la población
 - 7.6.3. Características obligatorias de un programa
 - 7.6.4. Formas de implantación de programas
- 7.7. Implementación de un programa sobre drogas
 - 7.7.1. Psicología y conducta adictiva
 - 7.7.2. Factores de riesgo en la conducta adictiva
 - 7.7.3. Programas con drogodependientes
- 7.8. Casos de vulnerabilidad
 - 7.8.1. Determinación de la vulnerabilidad psicosocial
 - 7.8.2. Riesgo psicosocial y vulnerabilidad
 - 7.8.3. Programas dirigidos a población vulnerable
 - 7.8.4. Riesgo, afrontamiento, resiliencia, estrés y apego
 - 7.8.5. Apoyo psicosocial en momentos de crisis

- 7.9. Evaluación de programas
 - 7.9.1. Tipos de programas
 - 7.9.2. Normas y criterios de evaluación (ser vs. deber ser)
 - 7.9.3. Seguimiento de programas de evaluación
 - 7.9.4. Medición de impactos
- 7.10. Programas con inmigrantes
 - 7.10.1. El fenómeno migratorio en el siglo XXI
 - 7.10.2. Causas de la migración (económicas, físicas y psicológicas)
 - 7.10.3. Características de programas para inmigrantes
 - 7.10.4. Intervención con inmigrantes

Módulo 8. Orientación e intervención familiar

- 8.1. Fundamentos conceptuales
 - 8.1.1. Contextualización del estudio de la familia en psicología
 - 8.1.2. Concepto de familia
 - 8.1.3. Contexto social y cultural actual de la familia
- 8.2. ¿Por qué la orientación y la intervención en el ámbito familiar?
 - 8.2.1. Comunicación entre los diferentes ámbitos
 - 8.2.2. Principales problemáticas familiares
 - 8.2.3. Crisis de los familiares
 - 8.2.4. La importancia de intervenir en el ámbito familiar
- 8.3. Fundamentos conceptuales generales de la orientación e intervención psicológica
 - 8.3.1. Orientación e intervención psicológica en la familia
 - 8.3.2. Fases de la orientación e intervención psicológica
 - 8.3.3. Principales corrientes y modelos de orientación e intervención psicológica
- 8.4. Terapia sistémica y estructural en la orientación e intervención familiar
 - 8.4.1. Fundamentos conceptuales
 - 8.4.2. Características
 - 8.4.3. Fases de la intervención

- 8.4.4. Recursos
- 8.5. Terapia cognitivo-conductual en la orientación e intervención familiar
 - 8.5.1. Fundamentos conceptuales
 - 8.5.2. Características específicas
 - 8.5.3. Fases de la intervención
 - 8.5.4. Recursos
- 8.6. Modelo de *Counseling* en la orientación e intervención familiar
 - 8.6.1. Fundamentos conceptuales
 - 8.6.2. Características específicas
 - 8.6.3. Fases de la intervención
 - 8.6.4. Recursos
- 8.7. Visión integral de la familia y enfoques terapéuticos
 - 8.7.1. Enfoques de intervención
 - 8.7.2. Prácticas terapéuticas eficientes
- 8.8. Objetos de intervención específicos en la sociedad actual en orientación e intervención familiar
 - 8.8.1. Autoridad familiar
 - 8.8.2. Violencia familiar
 - 8.8.3. Resiliencia familiar
 - 8.8.4. Comunicación familiar
- 8.9. El papel de las tecnologías de la información y la comunicación familiar
 - 8.9.1. Tecnologías de la información y de la comunicación
 - 8.9.2. Problemáticas asociadas a las tecnologías de la comunicación e información en el ámbito familiar
 - 8.9.3. Pautas de educación y praxis familiar ante el uso de las tecnologías de la información y la comunicación
- 8.10. La educación familiar
 - 8.10.1. Programas educativos

- 8.10.2. Enfoque proactivo y preventivo de la orientación e intervención familiar

Módulo 9. Evaluación e intervención en adicciones

- 9.1. Definición de adicciones
 - 9.1.1. Adicciones a sustancias
 - 9.1.2. Adicciones sin sustancias
 - 9.1.3. Conductas típicas
- 9.2. Contexto y comorbilidad de las adicciones
 - 9.2.1. Características culturales
 - 9.2.2. Factores de riesgo
 - 9.2.3. Factores de protección
 - 9.2.4. Vulnerabilidad genética
 - 9.2.5. Comorbilidad
- 9.3. Mecanismos neurobiológicos
 - 9.3.1. Características de una conducta adictiva
 - 9.3.2. Drogas lícitas
 - 9.3.3. Drogas ilícitas
- 9.4. Evaluación de las adicciones
 - 9.4.1. Descripción, clasificación y explicación de las adicciones
 - 9.4.2. Historial evolutivo
 - 9.4.3. Instrumentos de evaluación
- 9.5. Modelos de prevención
 - 9.5.1. Modelo racional e informativo
 - 9.5.2. Modelo de influencias
 - 9.5.3. Modelo de habilidades generales
- 9.6. Intervención sobre las adicciones
 - 9.6.1. Prevención general
 - 9.6.2. Prevención específica
- 9.7. Psicopatología y toxicomanía
 - 9.7.1. Toxicomanía y politoxicómana

- 9.7.2. Ansiedad y depresión
- 9.8. La patología dual
 - 9.8.1. Pacientes drogodependientes
 - 9.8.2. Perfiles
 - 9.8.3. Fases: aguda y crónica
- 9.9. Entrevista para la evaluación de las adicciones
 - 9.9.1. Entrevista motivacional
 - 9.9.2. Evaluación específica de las distintas adicciones
- 9.10. Tratamiento de las adicciones
 - 9.10.1. Estrategia de intervención
 - 9.10.2. Proceso terapéutico
 - 9.10.3. Objetivos terapéuticos

Módulo 10. Conflicto y negociación

- 10.1. Conflicto y negociación
 - 10.1.1. Las relaciones sociales
- 10.2. La psicología social y la negociación
 - 10.2.1. La relación entre psicología social y la negociación
- 10.3. Negociación
 - 10.3.1. Modelos explicativos
- 10.4. Errores frecuentes en la negociación
 - 10.4.1. Actitudes y técnicas constructivas
 - 10.4.2. La irracionalidad
- 10.5. El proceso de la negociación
 - 10.5.1. Preparar una negociación
 - 10.5.2. Fases de la negociación
- 10.6. Negociación competitiva y negociación cooperativa
 - 10.6.1. El modelo de las ocho fases
- 10.7. Dilemas sociales
 - 10.7.1. Negociación durante el conflicto
- 10.8. Factores que influyen en la negociación
 - 10.8.1. Variables personales
 - 10.8.2. Variables contextuales
- 10.9. Estrategias de negociación
 - 10.9.1. Tácticas de negociación
 - 10.9.2. Los límites de la negociación
- 10.10. Formas de intermediación
 - 10.10.1. Derecho
 - 10.10.2. Conflictos
 - 10.10.3. Mediación

Módulo 11. *Coaching*

- 11.1. ¿Qué es el *Coaching*?
 - 11.1.1. Un proceso dirigido a un objetivo
 - 11.1.1.1. La importancia de definir el objetivo
 - 11.1.1.2. Empezar por el final
 - 11.1.1.3. ¿Cómo definir un objetivo SMARTER?
 - 11.1.1.4. Del objetivo aparente al objetivo real
 - 11.1.1.5. Características del objetivo
 - 11.1.2. Un proceso entre personas
 - 11.1.2.1. Marco o contexto de *coaching*
 - 11.1.2.2. La relación de *Coaching*
 - 11.1.2.3. Influencias en el proceso de *Coaching*
 - 11.1.2.4. La confianza
 - 11.1.2.5. El respeto
 - 11.1.3. El vínculo
 - 11.1.4. Un proceso comunicacional
 - 11.1.4.1. El poder del lenguaje
 - 11.1.4.2. La escucha activa
 - 11.1.4.3. La ausencia de juicio
 - 11.1.4.4. Comunicación no verbal
 - 11.1.5. Un proceso orientado a la acción
 - 11.1.5.1. La importancia de la acción
 - 11.1.5.2. Diseño de un plan de acción

- 11.1.5.3. Seguimiento
- 11.1.5.4. Evaluación
- 11.1.5.5. Un proceso creativo
- 11.1.5.6. Generar opciones
- 11.1.5.7. Elegir opciones
- 11.2. Orígenes y antecedentes del *Coaching*
 - 11.2.1. Orígenes filosóficos y mayéutica
 - 11.2.1.1. Presocráticos
 - 11.2.1.2. La Mayéutica de Sócrates
 - 11.2.1.3. Platón
 - 11.2.1.4. Influencias filosóficas posteriores
 - 11.2.2. Influencias de la psicología humanista
 - 11.2.2.1. Bases de la psicología humanista
 - 11.2.2.2. Confianza en la capacidad del cliente
 - 11.2.2.3. Enfoque en las potencialidades y posibilidades
 - 11.2.3. Aportes de la psicología positiva
 - 11.2.3.1. Bases de la psicología positiva
 - 11.2.3.2. Condiciones para la psicología positiva
 - 11.2.3.3. Fortalezas humanas
 - 11.2.3.4. Sentido y propósito para la vida
 - 11.2.4. *The Winner Game*
 - 11.2.4.1. La práctica deliberada
 - 11.2.4.2. La mejora en el rendimiento deportivo
 - 11.2.4.3. Galwain
 - 11.2.5. Orientalismo
 - 11.2.5.1. Importancia del proceso o camino
 - 11.2.5.2. Objetivos como propósitos
 - 11.2.5.3. Desapego de las expectativas y logros
 - 11.2.5.4. Comprender el sufrimiento
 - 11.2.5.5. El poder del presente
- 11.2.6. Otras influencias
 - 11.2.6.1. Psicología sistémica
 - 11.2.6.2. Psicología Gestalt
 - 11.2.6.3. Concepto de Flow
 - 11.2.6.4. Enseñanzas Zen
 - 11.2.6.5. Management
 - 11.2.6.6. Neurociencias
 - 11.2.6.7. Epigenética
- 11.3. Escuelas y corrientes actuales
 - 11.3.1. Escuela Americana
 - 11.3.1.1. Enfoque del *coaching* práctico
 - 11.3.1.2. Thomas Leonard
 - 11.3.1.3. Otros exponentes
 - 11.3.2. Escuela Europea
 - 11.3.2.1. *Coaching* humanista
 - 11.3.2.2. John Whitmore
 - 11.3.2.3. Otros exponentes del *Coaching* europeo
 - 11.3.3. Escuela Latinoamericana
 - 11.3.3.1. Enfoque del *Coaching* ontológico
 - 11.3.3.2. Rafael Echeverría y Julio Olalla
 - 11.3.3.3. Otros exponentes del *Coaching* latinoamericano
- 11.4. Diferencias entre el *Coaching* y otros abordajes
 - 11.4.1. Especificidades de la relación en *coaching*
 - 11.4.1.1. La responsabilidad del coachee
 - 11.4.1.2. El papel del coach

- 11.4.1.3. La consecución de objetivos
- 11.4.2. Límites del *Coaching*
 - 11.4.2.1. Condiciones psicológicas del coachee
 - 11.4.2.2. Revisión del coach y trabajo personal
 - 11.4.2.3. Malestar y neurosis en los procesos de *Coaching*
 - 11.4.2.4. Señales de Psicosis en el coachee
 - 11.4.2.5. Consideraciones sobre la derivación del coachee a profesionales de la psicoterapia
 - 11.4.2.6. Abordaje de procesos de *Coaching* con coachees en tratamiento psiquiátrico
- 11.4.3. Psicoterapia
 - 11.4.3.1. Enfoque psicoterapéutico
 - 11.4.3.2. El enfoque psicodinámico
 - 11.4.3.3. El enfoque humanista
 - 11.4.3.4. Enfoque gestáltico
 - 11.4.3.5. Enfoque conductual
 - 11.4.3.6. Enfoque Junguiano
 - 11.4.3.7. Enfoque sistémico
 - 11.4.3.8. Complementación de la psicoterapia con procesos de *Coaching*
- 11.4.4. *Mentoring*
 - 11.4.4.1. Objetivos en *Mentoring*
 - 11.4.4.2. Relaciones en *Mentoring*
 - 11.4.4.3. El poder de la confianza en *Mentoring*
 - 11.4.4.4. Asesoramiento en *Mentoring*
 - 11.4.4.5. Límites del *Mentoring*
 - 11.4.4.6. Complementación del *Mentoring* con procesos de *Coaching*
- 11.4.5. *Consulting*
 - 11.4.5.1. Relaciones en *Consulting*
 - 11.4.5.2. Objetivos del *Consulting*
 - 11.4.5.3. Complementación del *Consulting* con procesos de *Coaching*
- 11.4.6. *Counselling*
 - 11.4.6.1. Relaciones en *Counselling*
 - 11.4.6.2. Objetivos y ámbitos
 - 11.4.6.3. Complementación del *Counselling* con procesos de *Coaching*
- 11.4.7. *Empowerment*
 - 11.4.7.1. Definición
 - 11.4.7.2. Procesos
 - 11.4.7.3. Tipos
- 11.4.8. Otros abordajes
 - 11.4.8.1. Arteterapia
 - 11.4.8.2. Musicoterapia
 - 11.4.8.3. Dramaterapia
 - 11.4.8.4. Danzaterapia
 - 11.4.8.5. Terapias corporales e integrativas cuerpo-mente
- 11.5. Ámbitos del *Coaching*
 - 11.5.1. *Coaching Live*
 - 11.5.1.1. Personal
 - 11.5.1.2. Familiar
 - 11.5.1.3. De pareja
 - 11.5.2. *Coaching* deportivo
 - 11.5.2.1. *Coaching* deportivo profesional
 - 11.5.2.2. *Coaching* para la forma física y la salud
 - 11.5.2.3. *Coaching* ejecutivo
 - 11.5.2.4. *Coaching* de equipos
 - 11.5.2.5. *Coaching* empresarial
 - 11.5.2.6. *Coaching* nutricional
 - 11.5.2.7. *Coaching* sistémico
 - 11.5.2.8. Psicocoaching
 - 11.5.2.9. *Coaching* transformacional

- 11.5.2.10. *Coaching* educativo
- 11.6. Competencias de un Coach
 - 11.6.1. Código deontológico
 - 11.6.1.1. Ecología
 - 11.6.1.2. Confidencialidad
 - 11.6.1.3. Establecimiento de la alianza
 - 11.6.1.4. Generación el vínculo
 - 11.6.1.5. Honestidad
 - 11.6.1.6. Transparencia
 - 11.6.1.7. Respeto
 - 11.6.1.8. Compromiso
 - 11.6.2. Habilidades internas
 - 11.6.2.1. Autoconocimiento
 - 11.6.2.2. Vulnerabilidad
 - 11.6.2.3. Proactividad
 - 11.6.2.4. Empatía
 - 11.6.2.5. Reflexión
 - 11.6.3. Habilidades externas
 - 11.6.3.1. Comunicación eficaz
 - 11.6.3.2. Escucha activa
 - 11.6.3.3. Admiración
 - 11.6.3.4. Asertividad
 - 11.6.3.5. Retroalimentación
 - 11.6.3.6. Gestión del proceso
 - 11.6.3.7. Silencio
 - 11.6.3.8. Motivación
 - 11.6.4. Asociaciones de *Coaching*
 - 11.6.4.1. *International Coach Federation*
 - 11.6.4.2. Asociación española de *Coaching*
 - 11.6.4.3. Asociación española de *Coaching* y consultoría de procesos
 - 11.6.4.4. *International Coaching Community*
 - 11.6.4.5. Asociación Internacional de *Coaching* y psicología
- 11.6.5. Certificaciones y formación en *Coaching*
 - 11.6.5.1. Requisitos para una formación de calidad
 - 11.6.5.2. Programas acreditados
 - 11.6.5.3. Certificación de coaches profesionales
 - 11.6.5.4. Proceso de certificación
- 11.6.6. Las 11 competencias de ICF
 - 11.6.6.1. Establecer los cimientos
 - 11.6.6.2. Crear la relación
 - 11.6.6.3. Comunicar con efectividad
 - 11.6.6.4. Facilitar aprendizaje y resultado
- 11.7. Estructura de una sesión
 - 11.7.1. Roles del coach y coachee
 - 11.7.1.1. Rol y responsabilidades del Coach
 - 11.7.1.2. Rol y responsabilidades del Coachee
 - 11.7.1.3. Proceso de *Coaching*
 - 11.7.1.4. Definir objetivos
 - 11.7.1.5. Plan de acción
 - 11.7.1.6. Compromiso
 - 11.7.1.7. Alianzas
 - 11.7.1.8. Evaluación
 - 11.7.2. Patrocinador
 - 11.7.2.1. La empresa, dirección o institución como patrocinadora
 - 11.7.2.2. Objetivos de la Empresa y del Coachee
 - 11.7.2.3. Responsabilidad en el proceso de *Coaching*
 - 11.7.3. Estructura y encuadre
 - 11.7.3.1. Situación inicial
 - 11.7.3.2. Situación deseada

- 11.7.3.3. Distancia entre el inicio y la meta de *Coaching*
- 11.7.4. Alianza y contrato
 - 11.7.4.1. La conveniencia de una alianza
 - 11.7.4.2. El contrato y aspectos contractuales
 - 11.7.4.3. Diferencias y complementariedad entre alianza y contrato
- 11.7.5. Tipos de sesiones según su finalidad
 - 11.7.5.1. De contacto
 - 11.7.5.2. De inicio de proceso
 - 11.7.5.3. De desarrollo
 - 11.7.5.4. De seguimiento
 - 11.7.5.5. De evaluación
 - 11.7.5.6. De cierre
- 11.7.6. Cierre de la relación
 - 11.7.6.1. Evaluación del proceso
 - 11.7.6.2. Evaluación de la relación
 - 11.7.6.3. Evaluación de la consecución de objetivos
- 11.8. Modelos
 - 11.8.1. Wasick
 - 11.8.2. PIE
 - 11.8.3. STIR
 - 11.8.4. Modelo Grow
 - 11.8.4.1. Objetivo
 - 11.8.4.2. Realidad
 - 11.8.4.3. Opciones
 - 11.8.4.4. Acción
 - 11.8.4.5. Modelo Outcomes
 - 11.8.4.6. Objetivos
 - 11.8.4.7. Razones
 - 11.8.4.8. Actuar desde el presente
 - 11.8.4.9. Clarificar la diferencia
 - 11.8.4.10. Generar opciones
 - 11.8.4.11. Motivar a la acción
 - 11.8.4.12. Entusiasmo y estímulos
 - 11.8.4.13. Apoyos
- 11.8.5. Modelo Achieves
 - 11.8.5.1. *Assess current situation*
 - 11.8.5.2. *Create Brainstorming of alternatives*
 - 11.8.5.3. *Hone Goals*
 - 11.8.5.4. Iniciar opciones
 - 11.8.5.5. Evaluar opciones
 - 11.8.5.6. Validar el programa de acciones
 - 11.8.5.7. *Entourage momentum*
- 11.9. *Coaching* coactivo
 - 11.9.1. Fundamentos del *Coaching* coactivo
 - 11.9.2. El Modelo de *Coaching* coactivo
 - 11.9.3. La relación de *Coaching* coactivo
 - 11.9.4. Contextos
 - 11.9.4.1. Escucha
 - 11.9.4.2. Intuición
 - 11.9.4.3. Curiosidad
 - 11.9.4.4. Impulsar y profundizar
 - 11.9.5. Autogestión
 - 11.9.5.1. Principios y prácticas
 - 11.9.5.2. Plenitud
 - 11.9.5.3. Proceso
 - 11.9.5.4. Equilibrio

- 11.9.5.5. Combinando
- 11.10. El *Coaching* como herramienta para la evolución de los grupos, empresas y comunidades
 - 11.10.1. Retos actuales de empresas e instituciones
 - 11.10.2. *Coaching* organizacional
 - 11.10.3. Objetivos de las empresas
 - 11.10.4. Servicios del *Coaching* para empresas
 - 11.10.4.1. Ejecutivo
 - 11.10.4.2. Formaciones específicas
 - 11.10.4.3. *Shadow Coaching*
 - 11.10.4.4. *Coaching* grupal
 - 11.10.4.5. *Coaching* (sistémico) de equipos
 - 11.10.5. Herramientas psicométricas de diagnóstico
 - 11.10.5.1. Motivaciones y valores
 - 11.10.5.2. Herramientas psicométricas de diagnóstico
 - 11.10.5.3. MBTI
 - 11.10.5.4. FIRO-B
 - 11.10.5.5. Feedback 360
 - 11.10.5.6. DISC
 - 11.10.5.7. Belbin
 - 11.10.5.8. Evolución en sistemas y comunidades
 - 11.10.5.9. Gestión del cambio y la innovación a través del *Coaching*
 - 11.10.5.10. Herramientas básicas de *Coaching*
 - 11.10.5.10.1. Rueda de la vida personal
 - 11.10.5.10.2. Rueda docente
 - 11.10.5.10.3. Rueda alumno
 - 11.10.5.10.4. Análisis DAFO personal
 - 11.10.5.10.5. Ventana de Johari
 - 11.10.5.10.6. Esquema GROW
 - 11.10.5.10.7. Círculo de control, influencia y preocupación
 - 11.10.5.10.8. Cabeza, corazón, vientre
 - 11.10.5.10.9. VAK



Nuestro programa de estudios ha sido diseñado pensando en la eficacia docente: para que aprendas más deprisa, de manera más eficiente y de forma más permanente”

06

Metodología

Este programa de capacitación ofrece una forma diferente de aprender. Nuestra metodología se desarrolla a través de un modo de aprendizaje de forma cíclica: ***el Relearning***.

Este sistema de enseñanza es utilizado, por ejemplo, en las facultades de medicina más prestigiosas del mundo y se ha considerado uno de los más eficaces por publicaciones de gran relevancia como el ***New England Journal of Medicine***.



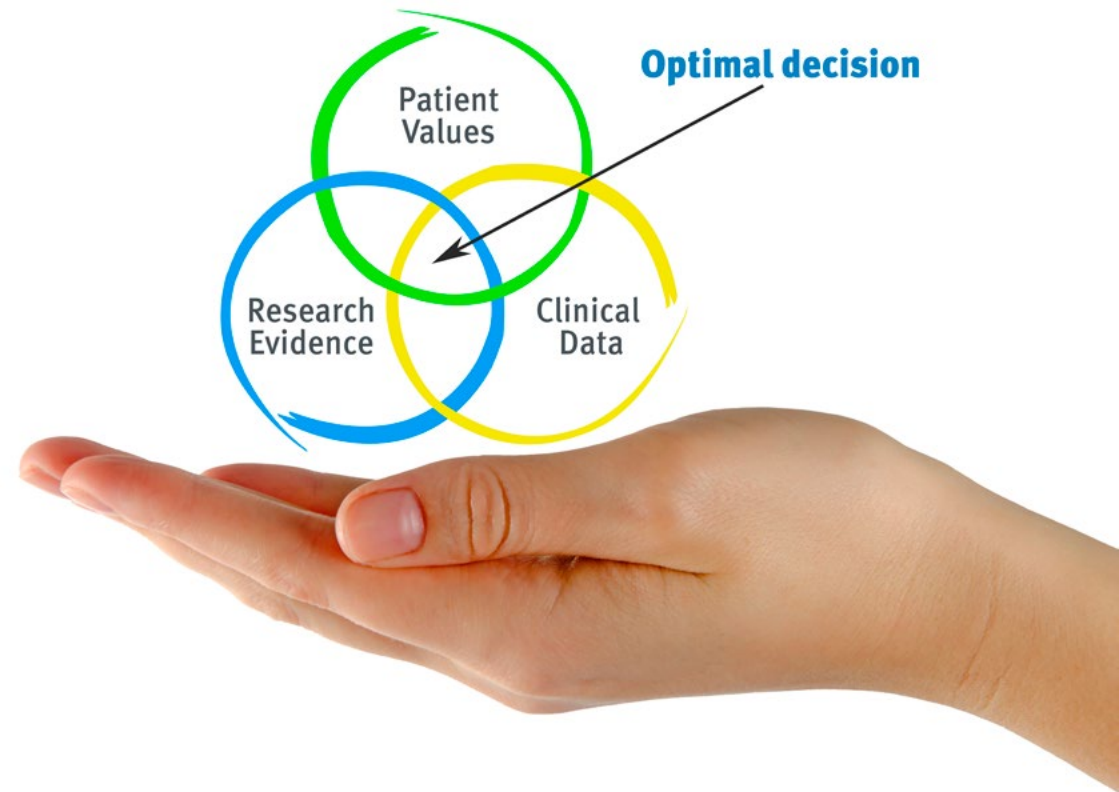
“

Descubre el Relearning, un sistema que abandona el aprendizaje lineal convencional para llevarte a través de sistemas cíclicos de enseñanza: una forma de aprender que ha demostrado su enorme eficacia, especialmente en las materias que requieren memorización”

En TECH empleamos el Método del Caso

Ante una determinada situación, ¿qué debería hacer un profesional? A lo largo del programa, los estudiantes se enfrentarán a múltiples casos clínicos simulados, basados en pacientes reales en los que deberán investigar, establecer hipótesis y, finalmente, resolver la situación. Existe abundante evidencia científica sobre la eficacia del método. Los especialistas aprenden mejor, más rápido y de manera más sostenible en el tiempo.

Con TECH el psicólogo experimenta una forma de aprender que está moviendo los cimientos de las universidades tradicionales de todo el mundo.



Según el Dr. Gérvas, el caso clínico es la presentación comentada de un paciente, o grupo de pacientes, que se convierte en «caso», en un ejemplo o modelo que ilustra algún componente clínico peculiar, bien por su poder docente, bien por su singularidad o rareza. Es esencial que el caso se apoye en la vida profesional actual, intentando recrear los condicionantes reales en la práctica profesional del psicólogo.

“

¿Sabías que este método fue desarrollado en 1912, en Harvard, para los estudiantes de Derecho? El método del caso consistía en presentarles situaciones complejas reales para que tomaran decisiones y justificasen cómo resolverlas. En 1924 se estableció como método estándar de enseñanza en Harvard”

La eficacia del método se justifica con cuatro logros fundamentales:

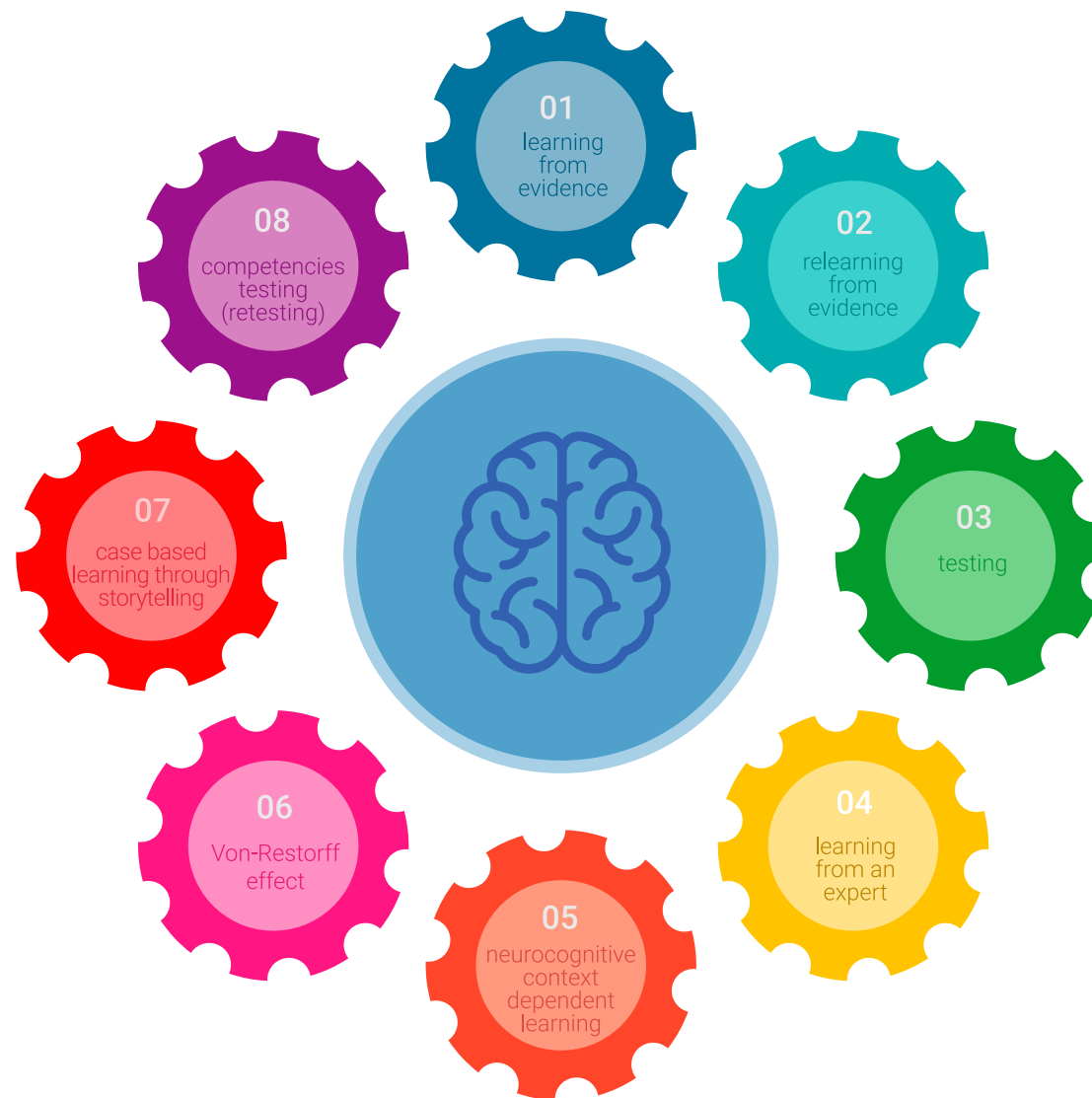
1. Los psicólogos que siguen este método no solo consiguen la asimilación de conceptos, sino un desarrollo de su capacidad mental, mediante ejercicios de evaluación de situaciones reales y aplicación de conocimientos.
2. El aprendizaje se concreta de una manera sólida en capacidades prácticas que permiten al psicólogo una mejor integración del conocimiento a la práctica clínica.
3. Se consigue una asimilación más sencilla y eficiente de las ideas y conceptos, gracias al planteamiento de situaciones que han surgido de la realidad.
4. La sensación de eficiencia del esfuerzo invertido se convierte en un estímulo muy importante para el alumnado, que se traduce en un interés mayor en los aprendizajes y un incremento del tiempo dedicado a trabajar en el curso.



Relearning Methodology

TECH aúna de forma eficaz la metodología del Estudio de Caso con un sistema de aprendizaje 100% online basado en la reiteración, que combina 8 elementos didácticos diferentes en cada lección.

Potenciamos el Estudio de Caso con el mejor método de enseñanza 100% online: el Relearning.



El psicólogo aprenderá mediante casos reales y resolución de situaciones complejas en entornos simulados de aprendizaje. Estos simulacros están desarrollados a partir de softwares de última generación que permiten facilitar el aprendizaje inmersivo.

Situado a la vanguardia pedagógica mundial, el método Relearning ha conseguido mejorar los niveles de satisfacción global de los profesionales que finalizan sus estudios, con respecto a los indicadores de calidad de la mejor universidad online en habla hispana (Universidad de Columbia).

Con esta metodología se han capacitado más de 150.000 psicólogos con un éxito sin precedentes en todas las especialidades clínicas. Nuestra metodología pedagógica está desarrollada en un entorno de máxima exigencia, con un alumnado universitario de un perfil socioeconómico alto y una media de edad de 43,5 años.

El Relearning te permitirá aprender con menos esfuerzo y más rendimiento, implicándote más en tu capacitación, desarrollando el espíritu crítico, la defensa de argumentos y el contraste de opiniones: una ecuación directa al éxito.

En nuestro programa, el aprendizaje no es un proceso lineal, sino que sucede en espiral (aprender, desaprender, olvidar y reaprender). Por eso, se combinan cada uno de estos elementos de forma concéntrica.

La puntuación global que obtiene nuestro sistema de aprendizaje es de 8.01, con arreglo a los más altos estándares internacionales.



Este programa ofrece los mejores materiales educativos, preparados a conciencia para los profesionales:



Material de estudio

Todos los contenidos didácticos son creados por los especialistas que van a impartir el curso, específicamente para él, de manera que el desarrollo didáctico sea realmente específico y concreto.

Estos contenidos son aplicados después al formato audiovisual, para crear el método de trabajo online de TECH. Todo ello, con las técnicas más novedosas que ofrecen piezas de gran calidad en todos y cada uno los materiales que se ponen a disposición del alumno.



Últimas técnicas y procedimientos en vídeo

TECH acerca al alumno las técnicas más novedosas, los últimos avances educativos y al primer plano de la actualidad en psicología. Todo esto, en primera persona, con el máximo rigor, explicado y detallado para contribuir a la asimilación y comprensión del estudiante. Y lo mejor de todo, pudiéndolo ver las veces que quiera.



Resúmenes interactivos

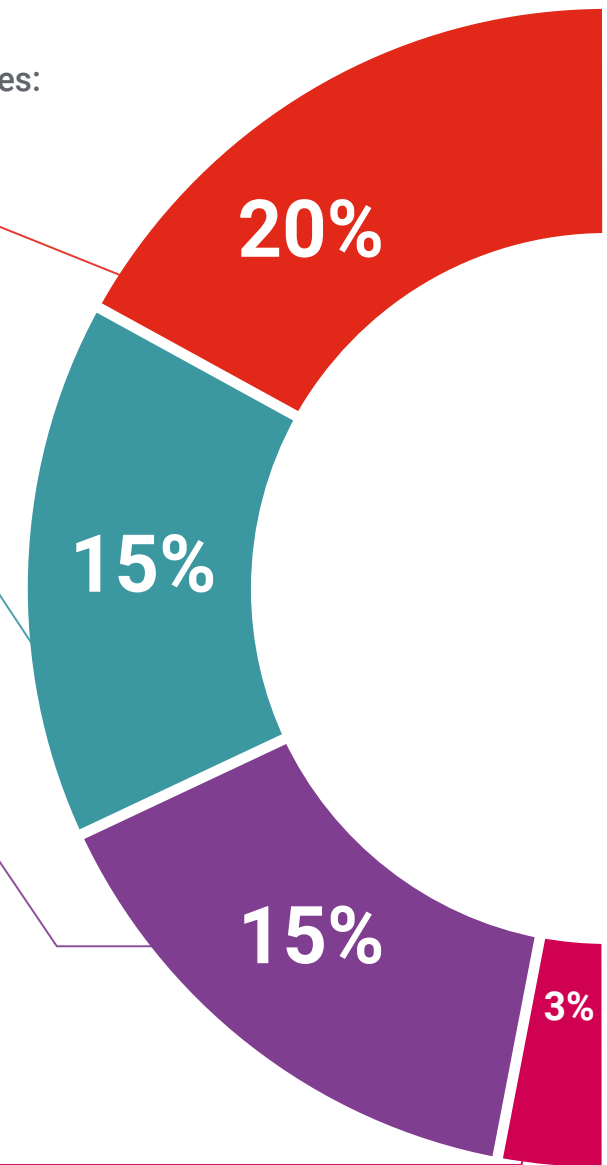
El equipo de TECH presenta los contenidos de manera atractiva y dinámica en píldoras multimedia que incluyen audios, vídeos, imágenes, esquemas y mapas conceptuales con el fin de afianzar el conocimiento.

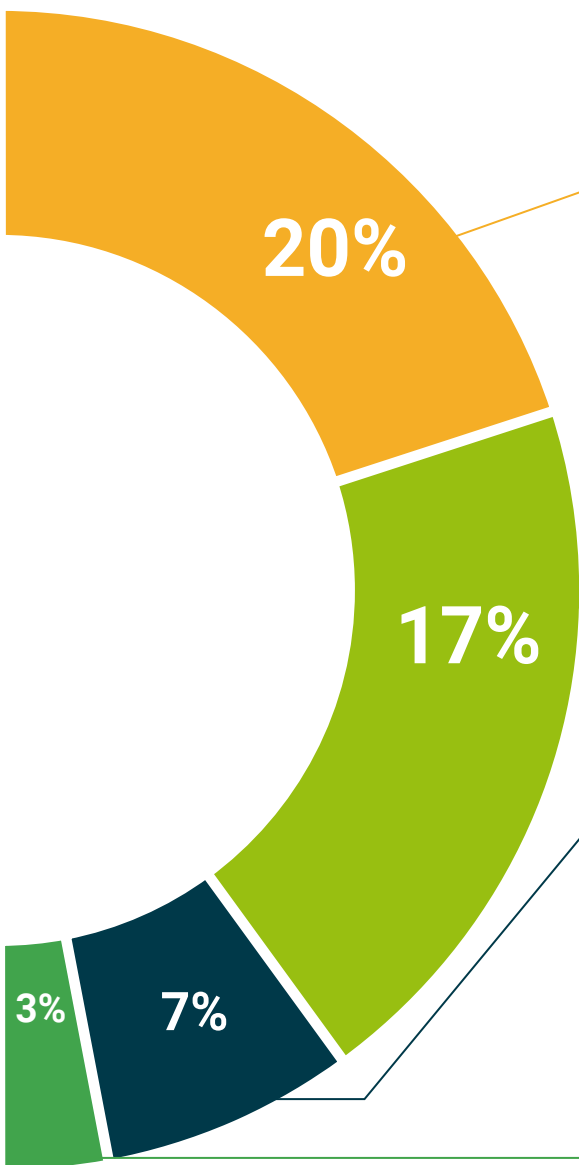
Este exclusivo sistema educativo para la presentación de contenidos multimedia fue premiado por Microsoft como "Caso de éxito en Europa".



Lecturas complementarias

Artículos recientes, documentos de consenso y guías internacionales, entre otros. En la biblioteca virtual de TECH el estudiante tendrá acceso a todo lo que necesita para completar su capacitación.





Análisis de casos elaborados y guiados por expertos

El aprendizaje eficaz tiene, necesariamente, que ser contextual. Por eso, TECH presenta los desarrollos de casos reales en los que el experto guiará al alumno a través del desarrollo de la atención y la resolución de las diferentes situaciones: una manera clara y directa de conseguir el grado de comprensión más elevado.



Testing & Retesting

Se evalúan y reevalúan periódicamente los conocimientos del alumno a lo largo del programa, mediante actividades y ejercicios evaluativos y autoevaluativos para que, de esta manera, el estudiante compruebe cómo va consiguiendo sus metas.



Clases magistrales

Existe evidencia científica sobre la utilidad de la observación de terceros expertos. El denominado Learning from an Expert afianza el conocimiento y el recuerdo, y genera seguridad en las futuras decisiones difíciles.



Guías rápidas de actuación

TECH ofrece los contenidos más relevantes del curso en forma de fichas o guías rápidas de actuación. Una manera sintética, práctica y eficaz de ayudar al estudiante a progresar en su aprendizaje.



07

Titulación

El Máster Título Propio en Psicología de la Salud Comunitaria e Intervención Social garantiza, además de la capacitación más rigurosa y actualizada, el acceso a un título universitario de Máster expedido por TECH Universidad Tecnológica.



“

*Supera con éxito esta capacitación
y recibe tu titulación universitaria sin
desplazamientos ni farragosos trámites”*

Este **Máster Título Propio en Psicología de la Salud Comunitaria e Intervención Social** contiene el programa más completo y actualizado del mercado.

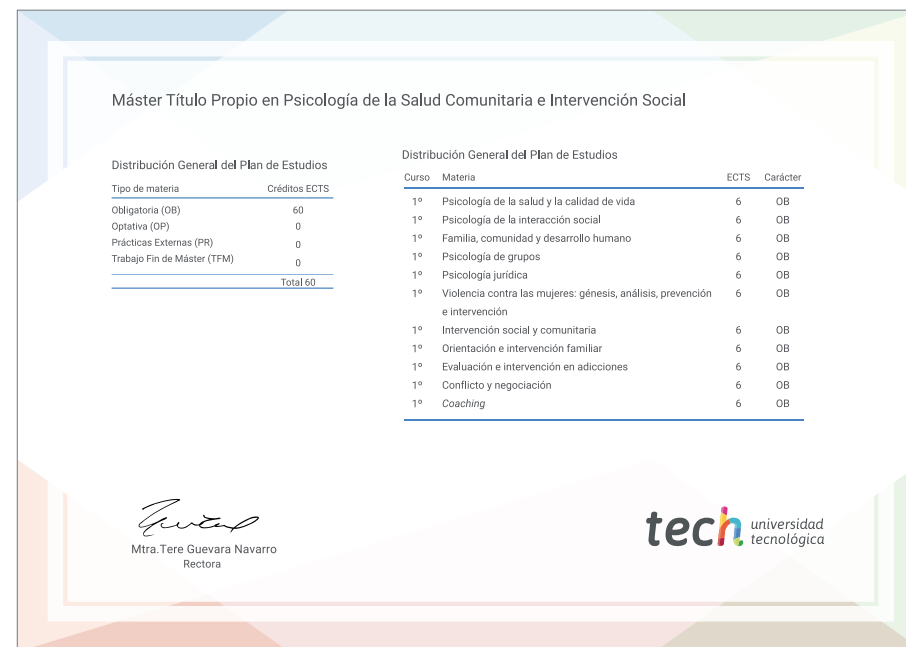
Tras la superación de la evaluación, el alumno recibirá por correo postal* con acuse de recibo su correspondiente título de **Máster Propio** emitido por **TECH Universidad Tecnológica**.

El título expedido por **TECH Universidad Tecnológica** expresará la calificación que haya obtenido en el Máster Título Propio, y reunirá los requisitos comúnmente exigidos por las bolsas de trabajo, oposiciones y comités evaluadores de carreras profesionales.

Título: **Máster Título Propio en Psicología de la Salud Comunitaria e Intervención Social**

ECTS: **60**

N.º Horas Oficiales: **1.500 h.**



*Apostilla de La Haya. En caso de que el alumno solicite que su título en papel recabe la Apostilla de La Haya, TECH EDUCATION realizará las gestiones oportunas para su obtención, con un coste adicional.



Máster Título Propio

Psicología de la Salud
Comunitaria e Intervención
Social

- » Modalidad: online
- » Duración: 12 meses
- » Titulación: TECH Universidad Tecnológica
- » Acreditación: 60 ECTS
- » Horario: a tu ritmo
- » Exámenes: online

Máster Título Propio

Psicología de la Salud Comunitaria e Intervención Social

