

Máster Semipresencial

Psicopatología Infantojuvenil



Máster Semipresencial Psicopatología Infantojuvenil

Modalidad: Semipresencial (Online + Prácticas Clínicas)

Duración: 12 meses

Titulación: TECH Universidad Tecnológica

Créditos: 60 + 5 ECTS

Acceso web: www.techtitute.com/psicologia/master-semipresencial/master-semipresencial-psicopatologia-infantojuvenil

Índice

01

Presentación

pág. 4

02

¿Por qué cursar este
Máster Semipresencial?

pág. 8

03

Objetivos

pág. 12

04

Competencias

pág. 18

05

Planificación
de la enseñanza

pág. 22

06

Prácticas Clínicas

pág. 32

07

¿Dónde puedo hacer
las Prácticas Clínicas?

pág. 38

08

Metodología

pág. 42

09

Titulación

pág. 50

01

Presentación

La Psicopatología Infantojuvenil se ha convertido en un tema de gran relevancia en la actualidad debido a la creciente incidencia de trastornos mentales en la población infantil y adolescente. La investigación en este campo ha permitido avances significativos en la comprensión de las causas y tratamientos de estos trastornos, lo que se traduce en una mejoría en la calidad de vida de los jóvenes afectados. Por ello, el programa en Psicopatología Infantojuvenil de TECH resulta imprescindible para profesionales interesados en el desarrollo y aplicación de herramientas y estrategias para el abordaje de los trastornos psicológicos infantiles y juveniles en distintos ámbitos de la vida. Además, cuenta con un período de Capacitación Práctica de 3 semanas que te permitirá aplicar todo lo aprendido en un escenario real, al lado de expertos.



“

¿Quieres convertirte en un profesional altamente capacitado en el abordaje de trastornos psicológicos en niños y adolescentes? ¡El Máster Semipresencial en Psicopatología Infantojuvenil de TECH es para ti!”

En los últimos años, la Psicopatología Infantojuvenil ha experimentado avances significativos en la identificación temprana, evaluación y tratamiento de trastornos mentales en niños y adolescentes. Lo que se traduce en una mejoría en la calidad de vida de los jóvenes afectados. Además, la sociedad actual cuenta con una mayor conciencia y aceptación de los trastornos mentales infantiles y juveniles, lo que ha permitido una mayor detección y acceso a tratamientos efectivos.

En este sentido, el Máster Semipresencial en Psicopatología Infantojuvenil de TECH se presenta como una excelente oportunidad para aquellos profesionales interesados en el desarrollo y aplicación de herramientas y estrategias para el abordaje de los trastornos psicológicos infantiles y juveniles en distintos ámbitos de la vida, incluyendo el laboral.

Los estudiantes podrán desarrollar habilidades clínicas avanzadas y aprender a aplicar los tratamientos más efectivos en este grupo poblacional, así como también aprenderán a trabajar con familias y a implementar estrategias efectivas para el manejo de situaciones complejas en niños y adolescentes. Los contenidos del programa están diseñados para que los estudiantes puedan aplicar los conocimientos y habilidades adquiridos en diferentes ámbitos, incluyendo el clínico, educativo, forense y de investigación.

Además de la enseñanza teórica, el Máster Semipresencial en Psicopatología Infantojuvenil de TECH incluye una Capacitación Práctica de 3 semanas de duración en un centro elegido por el alumno. Esta experiencia permitirá a los estudiantes aplicar los conocimientos teóricos adquiridos en un entorno real, y desarrollar habilidades y destrezas que les serán de gran utilidad en su futuro profesional. Esta oportunidad brinda una experiencia enriquecedora e invaluable para los estudiantes, ya que podrán trabajar de manera directa con niños y adolescentes, y contribuir al mejoramiento de su calidad de vida.

Este **Máster Semipresencial en Psicopatología Infantojuvenil** contiene el programa más completo y actualizado del mercado. Sus características más destacadas son:

- ♦ Desarrollo de más de 100 casos clínicos presentados por profesionales de enfermería expertos en cuidados intensivos y profesores universitarios de amplia experiencia en el paciente crítico
- ♦ Sus contenidos gráficos, esquemáticos y eminentemente prácticos con los que están concebidos, recogen una información científica y asistencial sobre aquellas disciplinas médicas indispensables para el ejercicio profesional
- ♦ Valoración y monitorización del paciente, las últimas técnicas para llevar a cabo el proceso de evaluación y diagnóstico, la evaluación del contexto familiar, trastornos del neurodesarrollo, principios generales en el tratamiento, etc.
- ♦ Planes integrales de actuación sistematizada ante las distintas situaciones en el área de Psicopatología Infantojuvenil
- ♦ Presentación de talleres prácticos sobre técnicas diagnósticas y terapéuticas en el paciente
- ♦ Sistema interactivo de aprendizaje basado en algoritmos para la toma de decisiones sobre las situaciones clínicas planteadas
- ♦ Guías de práctica clínica sobre el abordaje del paciente de manera personalizada
- ♦ Con un especial hincapié en la medicina basada en pruebas y las metodologías de la investigación en Psicopatología Infantojuvenil
- ♦ Todo esto se complementará con lecciones teóricas, preguntas al experto, foros de discusión de temas controvertidos y trabajos de reflexión individual
- ♦ Disponibilidad de los contenidos desde cualquier dispositivo fijo o portátil con conexión a internet
- ♦ Además, podrás realizar una estancia de prácticas clínicas en uno de los mejores centros hospitalarios

“

Este Máster Semipresencial en Psicopatología Infantojuvenil de TECH te ofrece la flexibilidad de una modalidad semipresencial para que puedas adaptar tus estudios a tus necesidades y horarios”

En esta propuesta de Máster, de carácter profesionalizante y modalidad semipresencial, el programa está dirigido a la actualización de profesionales de la salud que desarrollan sus funciones en Psicopatología Infantojuvenil, y que requieren un alto nivel de cualificación. Los contenidos están basados en la última evidencia científica, y orientados de manera didáctica para integrar el saber teórico en la práctica Psicológica, y los elementos teórico-prácticos facilitarán la actualización del conocimiento y permitirán la toma de decisiones en el manejo del paciente.

Gracias a su contenido multimedia elaborado con la última tecnología educativa, permitirán al profesional de la Psicología obtener un aprendizaje situado y contextual, es decir, un entorno simulado que proporcionará un aprendizaje inmersivo programado para entrenarse ante situaciones reales. El diseño de este programa se centra en el Aprendizaje Basado en Problemas, mediante el cual deberá tratar de resolver las distintas situaciones de práctica profesional que se le planteen a lo largo del mismo. Para ello, contará con la ayuda de un novedoso sistema de vídeo interactivo realizado por reconocidos expertos.

Aprende a trabajar con familias y a implementar estrategias efectivas para el manejo de situaciones complejas en niños y adolescentes con este programa exclusivo de TECH.

Inscríbete en el Máster Semipresencial en Psicopatología Infantojuvenil de TECH y forma parte de una comunidad de profesionales comprometidos con el bienestar emocional de los niños y adolescentes.



02

¿Por qué cursar este Máster Semipresencial?

En la actualidad, la Psicopatología Infantojuvenil se ha convertido en una disciplina esencial debido a la alta prevalencia de trastornos mentales en niños y adolescentes. El Máster Semipresencial en Psicopatología Infantojuvenil de TECH brinda una capacitación integral para el abordaje de los trastornos psicológicos en este grupo poblacional. Además, el programa incluye capacitaciones prácticas de 3 semanas en centros clínicos reconocidos, lo que permite aplicar los conocimientos teóricos en un entorno real bajo la supervisión de tutores expertos. Estudiar este programa y disfrutar de estas capacitaciones prácticas es una oportunidad invaluable para aquellos interesados en el desarrollo de habilidades y destrezas en el abordaje de los trastornos psicológicos infantiles y juveniles.



“

Este Máster Semipresencial en Psicopatología Infantojuvenil de TECH te prepara para el abordaje de trastornos como el TDAH, el autismo, la depresión, la ansiedad y otros trastornos psicológicos en niños y adolescentes”

1. Actualizarse a partir de la última tecnología disponible

La Psicopatología Infantojuvenil ha avanzado significativamente en la identificación y tratamiento de trastornos mentales en niños y adolescentes. Por eso, TECH ofrece su Máster Semipresencial en Psicopatología Infantojuvenil, que brinda una formación actualizada en los tratamientos más efectivos, y una capacitación práctica en entornos clínicos de vanguardia.

2. Profundizar a partir de la experiencia de los mejores especialistas

Los estudiantes del Máster Semipresencial en Psicopatología Infantojuvenil de TECH tendrán la oportunidad de profundizar en la experiencia de los mejores especialistas en el área. Además, contarán con tutores específicos que los guiarán en la práctica clínica, lo que les permitirá incorporar en su práctica diaria los abordajes más efectivos en la Psicopatología Infantojuvenil.

3. Adentrarse en entornos clínicos de primera

Los centros clínicos seleccionados por TECH para las capacitaciones prácticas son de primer nivel, lo que garantiza a los estudiantes una inmersión en un entorno clínico de prestigio en el área de la Psicopatología Infantojuvenil. De esta forma, podrán adentrarse en un área de trabajo rigurosa y exigente, aplicando siempre los últimos avances científicos en su metodología de trabajo.





4. Combinar la mejor teoría con la práctica más avanzada

El Máster Semipresencial en Psicopatología Infantojuvenil de TECH ofrece un nuevo modelo de aprendizaje que combina la teoría más actualizada con la práctica más avanzada en entornos clínicos de vanguardia. Este programa 100% práctico permite a los estudiantes ponerse al frente de los tratamientos más innovadores en la psicopatología infantojuvenil y llevarlos a la práctica profesional en solo 3 semanas.

5. Expandir las fronteras del conocimiento

TECH ofrece la posibilidad de realizar las capacitaciones prácticas en centros clínicos de renombre internacional, lo que permite a los estudiantes expandir sus fronteras y aprender de los mejores profesionales en diferentes continentes. Esta oportunidad única en la educación online solo es posible gracias a la universidad digital más grande del mundo.



Tendrás una inmersión práctica total en el centro que tú mismo elijas

03

Objetivos

El objetivo principal del Máster Semipresencial en Psicopatología Infantojuvenil de TECH es proporcionar una formación actualizada y completa en el abordaje de los trastornos psicológicos en niños y adolescentes. El programa tiene como finalidad formar profesionales capacitados para identificar, evaluar y tratar los trastornos mentales en la población infantil y juvenil. Para ello, se brinda una formación teórica actualizada y una capacitación práctica en centros clínicos de vanguardia, donde el estudiante podrá aplicar los conocimientos teóricos en un entorno real y bajo supervisión de tutores expertos.





“

Con el Máster Semipresencial en Psicopatología Infantojuvenil de TECH, podrás desarrollar habilidades para trabajar en contextos clínicos, educativos, forenses y de investigación”



Objetivo general

- El Máster Semipresencial en Psicopatología Infantojuvenil de TECH tiene como objetivo actualizar y mejorar las competencias del especialista en el diagnóstico, evaluación y tratamiento de trastornos psicológicos en niños y adolescentes, a través de un programa completo y actualizado. Para lograr este objetivo, se ha diseñado un programa que incluye una capacitación práctica en centros clínicos de vanguardia, donde el estudiante podrá aplicar los conocimientos teóricos en un entorno real y bajo supervisión de tutores expertos. De esta manera, el profesional podrá perfeccionar y elevar sus competencias en el manejo clínico de los trastornos psicológicos en niños y adolescentes, y ahondar en las estrategias terapéuticas más efectivas y en el manejo de las mejores herramientas en cuanto a innovación psicológica

“

Adquiere las habilidades y herramientas necesarias para identificar, evaluar y tratar los trastornos psicológicos en niños y adolescentes de un modo teórico-práctico y al lado de los mejores expertos”





Objetivos específicos

Módulo 1. Historia de la Psicología: la Psicopatología Infantojuvenil

- ♦ Conocer las corrientes de la Psicología más influyentes de la historia de la disciplina
- ♦ Estudiar y conocer cómo surge la Psicopatología Infantojuvenil y la importancia del estudio de los niños y los adolescentes en la rama psicológica
- ♦ Conocer el desarrollo y las diferencias entre lo que se considera normal y lo patológico en la etapa infantojuvenil
- ♦ Estudiar las teorías influyentes del desarrollo infantil en relación con su influencia en la psicopatología de la infancia y la adolescencia

Módulo 2. Relación terapéutica con el infante. Proceso de evaluación y diagnóstico en la Psicopatología Infantojuvenil

- ♦ Conocer el proceso de la relación terapéutica con el infante y el adolescente, y, conocer las formas de comunicación más adecuadas para el éxito de la terapia en la etapa infantojuvenil
- ♦ Conocer el proceso de evaluación y diagnóstico que se utiliza con los pacientes en etapa infantojuvenil
- ♦ Estudiar los instrumentos de evaluación y las áreas de importancia que deben ser evaluadas en la etapa infantojuvenil
- ♦ Estudiar cómo se implica a la figura de la familia en la terapia con menores

Módulo 3. Contextos evolutivos y psicopatologías en la infancia y la adolescencia. El papel de la familia

- ♦ Conocer la influencia de los contextos evolutivos en las psicopatologías infantojuveniles
- ♦ Estudiar las diferencias existentes entre el “yo” autónomo, “yo” social y “yo” familiar
- ♦ Conocer las características que hacen a una familia patológica, los vínculos conflictivos existentes y la influencia del ambiente familiar en el desarrollo de psicopatologías en el menor
- ♦ Estudiar los factores de protección y de riesgo moduladores para la salud mental del infante y del adolescente

Módulo 4. Universos patológicos en la infancia y la adolescencia I

- ♦ Conocer los universos patológicos principales de la infancia y la adolescencia
- ♦ Aprender a reconocer y diferenciar los tipos de universos patológicos relacionados con la etapa infantojuvenil
- ♦ Conocer los criterios diagnósticos de los universos patológicos según el DSM-V
- ♦ Aprender las características de la etapa infantojuvenil en cada universo patológico
- ♦ Conocer y estudiar las características diferenciales de cada universo patológico según la información del DSM-V
- ♦ Estudiar las comorbilidades existentes en cada universo patológico mencionado

Módulo 5. Universos patológicos en la infancia y la adolescencia II

- ♦ Explorar otros universos patológicos como la disforia de género, trastornos parafilícos u otros problemas objeto de atención clínica
- ♦ Profundizar en los trastornos de la personalidad según el DSM-V
- ♦ Diferenciar las distintas características de los trastornos y patologías más comunes en la infancia y adolescencia
- ♦ Analizar casos de maltrato y negligencia infantil, así como de abuso sexual infantil
- ♦ Examinar la perspectiva actual en torno a la disforia de género

Módulo 6. Inteligencia

- ♦ Conocer la historia del concepto de inteligencia
- ♦ Estudiar y diferenciar los autores y sus teorías sobre la inteligencia
- ♦ Investigar programas de intervención relacionados con las capacidades de aprendizaje
- ♦ Conocer el método de evaluación y diagnóstico de las inteligencias
- ♦ Conocer y diferenciar el concepto de discapacidad intelectual y de las altas capacidades

Módulo 7. Trastornos de la personalidad en la infancia y la adolescencia

- ♦ Conocer y diferenciar los trastornos de la personalidad del universo patológico en la etapa de la infancia y la adolescencia
- ♦ Estudiar las diferencias entre los trastornos de la personalidad en la infancia
- ♦ Conocer la prevalencia de los diferentes trastornos de la personalidad en la infancia y la adolescencia
- ♦ Estudiar el universo de la personalidad en la etapa infantojuvenil



Módulo 8. Trastorno del espectro autista

- ♦ Conocer los cambios producidos en la categorización diagnóstica de los trastornos del espectro autista
- ♦ Estudiar los mitos y verdades sobre el autismo que existen en el mundo y que pueden llevar a estereotipos incorrectos sobre los niños y niñas con TEA
- ♦ Conocer las posibles teorías de origen existentes sobre el TEA
- ♦ Estudiar los principales métodos de intervención con niños y niñas con TEA
- ♦ Aprender la importancia de un diagnóstico temprano con niños y niñas con TEA

Módulo 9. Otros problemas asociados

- ♦ Estudiar otros problemas relevantes que pueden aparecer en la consulta del psicólogo/a
- ♦ Conocer la repercusión de los problemas emocionales en el desarrollo óptimo del infante
- ♦ Estudiar la moda de las adicciones en los menores y sus posibles efectos en su desarrollo
- ♦ Conocer los problemas del tercer mundo que perjudican al desarrollo psicológico normal del menor

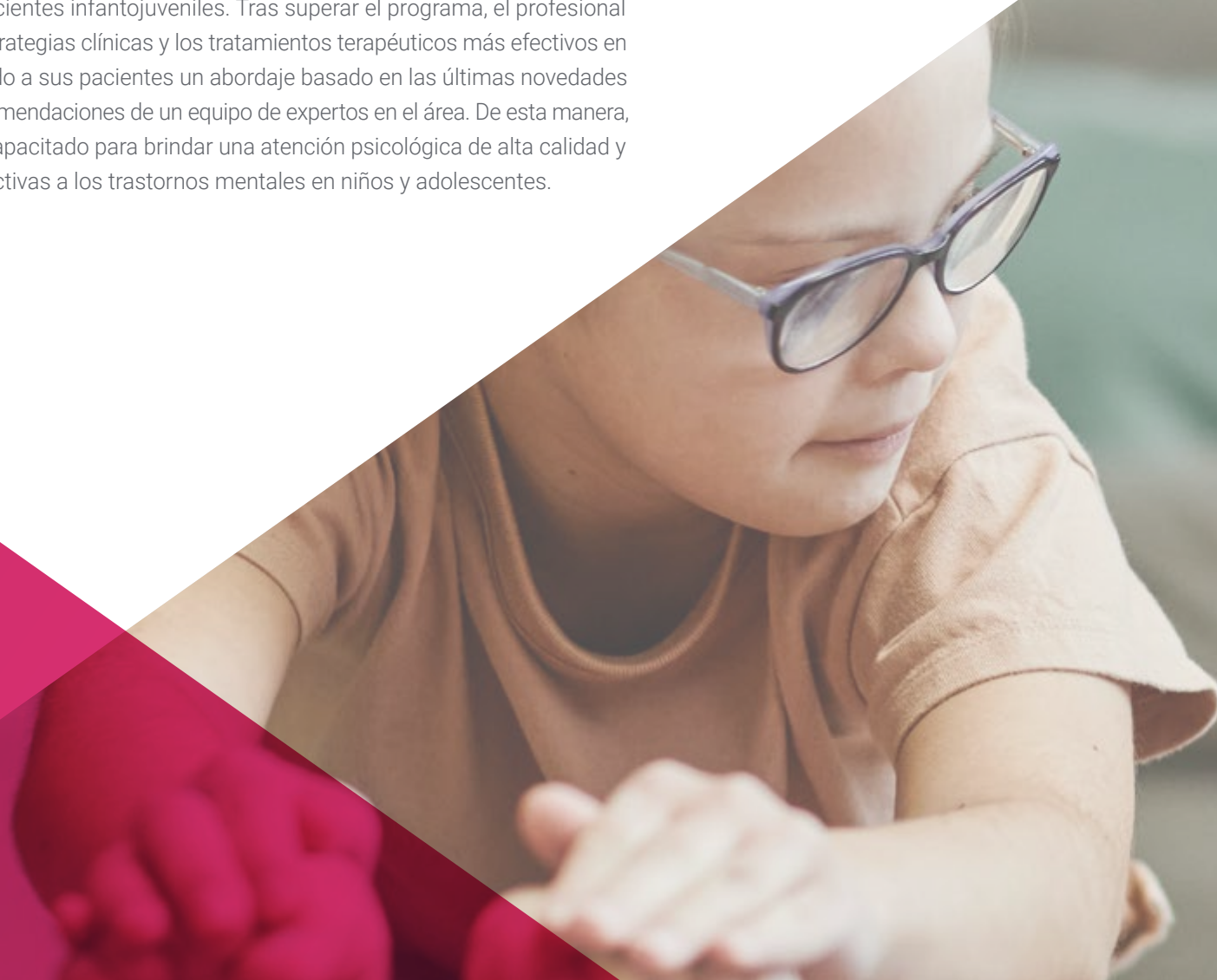
Módulo 10. Tratamiento e intervención de las Psicopatologías Infantojuveniles. Principios generales en el tratamiento

- ♦ Conocer y estudiar los principales tratamientos para las psicopatologías en la infancia y adolescencia
- ♦ Estudiar las diferentes teorías moduladoras de la conducta humana en la infancia
- ♦ Conocer las perspectivas futuras en el tratamiento de las Psicopatologías Infantojuveniles

04

Competencias

Al cursar este programa el profesional verá ampliadas sus competencias profesionales gracias a la actualización exhaustiva de su conocimiento relacionado con el manejo psicopatológico de pacientes infantojuveniles. Tras superar el programa, el profesional logrará dominar las estrategias clínicas y los tratamientos terapéuticos más efectivos en la actualidad, ofreciendo a sus pacientes un abordaje basado en las últimas novedades científicas y en las recomendaciones de un equipo de expertos en el área. De esta manera, el profesional estará capacitado para brindar una atención psicológica de alta calidad y ofrecer soluciones efectivas a los trastornos mentales en niños y adolescentes.



“

Desarrolla habilidades clínicas avanzadas y aprende a aplicar los tratamientos más efectivos en niños y adolescentes con el Máster Semipresencial en Psicopatología Infantojuvenil de TECH”



Competencias generales

- ♦ Manejar la Psicopatología del niño y del adolescente para crear un marco de seguridad en el diagnóstico y posterior pronóstico
- ♦ Dominar la relación para conseguir un vínculo adecuado que permita obtener la información necesaria para la realización del diagnóstico
- ♦ Conectar con el niño y el adolescente para localizar los agentes más relevantes de su historia y desde ahí realizar su historia clínica
- ♦ Apreciar todos los elementos de la comunicación para conocer no solo lo que el paciente manifiesta, también lo que siente y lo percibe
- ♦ Describir los distintos modelos que explican el estado del sujeto para desde ahí poder tomar decisiones en cuanto a la situación psicopatológica del sujeto
- ♦ Identificar los distintos criterios que establecen en la actualidad la expresión de la enfermedad psicológica para establecer una adecuada intervención en el sujeto
- ♦ Describir y proponer expresiones clínicas que, aunque no estén cotejadas en los manuales diagnósticos están siendo comunes en la clínica cotidiana, para tener un estudio psicopatológico adecuado
- ♦ Dominar la relación multidisciplinar para ayudarse y ayudar con los conocimientos de otros profesionales y efectuar un análisis psicopatológico acorde con la realidad del sujeto





Competencias específicas

- ♦ Generar un vínculo adecuado para posibilitar el estudio psicopatológico del niño o del adolescente
- ♦ Preparar y dominar la relación en el primer encuentro con el niño o el adolescente
- ♦ Desarrollar la relación terapéutica desde la primera sesión como autoridad
- ♦ Identificar el momento en el que tiene que poner límites al sujeto
- ♦ Descubrir y encontrar las memorias emocionales del sujeto
- ♦ Dominar y manejar la relación hasta convertirse en persona referencial
- ♦ Describir y especificar la herencia del conflicto del sujeto
- ♦ Descubrir y promover la trama psíquica del niño o del adolescente
- ♦ Identificar el núcleo experiencial del sujeto
- ♦ Elaborar en la relación los conceptos de acompañamiento, contención y escolta
- ♦ Comprender y manejar los síntomas actuales de la Psicopatología Infantojuvenil
- ♦ Desarrollar protocolos que diferencian los aspectos sanos y evolutivos de los enfermos del niño y del adolescente
- ♦ Identificar los conflictos intrapsíquicos y los esquemas emocionales del sujeto
- ♦ Diferenciar las distintas etiologías de los trastornos mentales del niño y del adolescente
- ♦ Describir las emociones sentidas por el sujeto y los actores que le rodean
- ♦ Descubrir las máscaras y las expresiones propias del enfermar psíquico en la infancia y la adolescencia
- ♦ Manejar y dominar las técnicas de escenificación, rescate y desenlace del proceso de evaluación
- ♦ Identificar y promover la expresión de las experiencias emocional correctora
- ♦ Elaborar y desarrollar el posible tipo de hijo que es el sujeto



Aprende de los mejores profesionales en el campo de la Psicopatología Infantojuvenil en un contexto moderno y con la calidad que mereces”

05

Planificación de la enseñanza

Para el desarrollo del Máster Semipresencial en Psicopatología Infantojuvenil, TECH ha tenido en cuenta la selección de información por parte del equipo docente en base a criterios de calidad, actualidad y exhaustividad. Esto ha permitido conformar un programa completo y altamente capacitante, presentado en formato online para mayor comodidad y accesibilidad. Además, el egresado tendrá acceso a un amplio material adicional de alta calidad, como videos, imágenes, resúmenes, artículos de investigación, lecturas complementarias y casos clínicos, lo que garantiza una experiencia académica personalizable, dinámica e inmersiva. Además, del período de Capacitación Práctica en un centro clínico reconocido internacionalmente.





“

A diferencia de otros programas académicos, el enfoque es 100% profesional y práctico. Aprenderás de forma efectiva y aplicarás tus conocimientos desde el primer momento”

Módulo 1. Historia de la Psicología: la Psicopatología Infantojuvenil

- 1.1. Antecedentes de la psicología general
 - 1.1.1. El nacimiento de la psicología científica
 - 1.1.2. La psicología en la primera mitad del siglo XX
 - 1.1.3. La psicología en la segunda mitad del siglo XX
- 1.2. Psicología infantil. ¿Por qué estudiar a los niños?
 - 1.2.1. ¿Qué es la psicología infantil?
 - 1.2.2. La psicología del desarrollo
 - 1.2.3. ¿Por qué estudiar a los niños?
 - 1.2.4. Temas de estudio en la psicología del desarrollo
- 1.3. Evolución histórica de la psicopatología infantojuvenil
 - 1.3.1. ¿Qué es la psicopatología infantojuvenil?
 - 1.3.2. Evolución histórica de la psicopatología infantojuvenil
 - 1.3.3. Fundamentos metodológicos de la psicopatología infantil
- 1.4. El desarrollo psicológico normal
 - 1.4.1. ¿Qué es el desarrollo psicológico normal?
 - 1.4.2. Factores que influyen en el desarrollo psicológico normal
- 1.5. Teorías del desarrollo infantil
 - 1.5.1. ¿Qué son las teorías del desarrollo infantil?
 - 1.5.2. Principales teorías del desarrollo infantil
- 1.6. Evolución y transiciones entre lo normal y lo patológico
 - 1.6.1. ¿Qué es lo normal?
 - 1.6.2. ¿Qué es un problema psicopatológico?
 - 1.6.3. Transiciones entre lo normal y lo patológico
- 1.7. Etiología general de los trastornos psicopatológicos en la infancia
 - 1.7.1. Introducción y concepto de "etiología"
 - 1.7.2. Principales etiologías de los trastornos psicopatológicos en la infancia
- 1.8. Comprensión de los síntomas en psicopatología infantil
 - 1.8.1. Concepto de síntomas y signos de la enfermedad somática y psicopatológica
 - 1.8.2. ¿Cómo identificar los síntomas en psicopatología infantil?
 - 1.8.3. Posibles máscaras de la psicopatología infantojuvenil

- 1.9. Características personales y antecedentes más comunes de la enfermedad en la infancia
 - 1.9.1. Antecedentes de la enfermedad en la infancia
 - 1.9.2. Herencia-medio
 - 1.9.3. Características personales que influyen en el desarrollo de la enfermedad en la infancia
- 1.10. Dificultades y problemas psicopatológicos mayores o menores
 - 1.10.1. Problemas psicopatológicos menores
 - 1.10.2. Problemas psicopatológicos mayores

Módulo 2. Relación terapéutica con el infante. Proceso de evaluación y diagnóstico en la Psicopatología Infantojuvenil

- 2.1. Relación terapéutica con el niño y el adolescente
 - 2.1.1. Características del infante y del adolescente
 - 2.1.2. Establecimiento de la alianza terapéutica con el menor
 - 2.1.3. Claves en la relación terapéutica
- 2.2. Técnicas de comunicación y lenguaje en la relación terapéutica en la infancia y adolescencia
 - 2.2.1. Importancia de las técnicas de comunicación y lenguaje en la relación terapéutica con el menor
 - 2.2.2. Técnicas de comunicación y lenguaje más comunes para el éxito de la terapia psicológica con el infante
 - 2.2.3. Dificultades de comunicación en la terapia
- 2.3. Proceso de evaluación y diagnóstico en la infancia: fases
 - 2.3.1. El proceso de evaluación en la etapa infantojuvenil
 - 2.3.2. Diagnóstico en la infancia y la adolescencia
- 2.4. Áreas del funcionamiento psicológico que deben ser evaluadas
 - 2.4.1. Principales áreas del funcionamiento psicológico que deben ser evaluadas en la etapa infantojuvenil
 - 2.4.2. Otras áreas del funcionamiento a tener en cuenta por el terapeuta
- 2.5. Objetivos del diagnóstico
 - 2.5.1. Claves para un diagnóstico preciso
 - 2.5.2. Objetivos principales en el diagnóstico de las psicopatologías más comunes en la infancia y la adolescencia

- 2.6. El proceso de evaluación y diagnóstico: medios para la evaluación y diagnóstico
 - 2.6.1. Entrevista
 - 2.6.2. Instrumentos principales utilizados en el diagnóstico de psicopatologías en la infancia y la adolescencia
 - 2.7. Evolución de los instrumentos de evaluación y diagnóstico
 - 2.7.1. Introducción a los instrumentos de evaluación y diagnóstico más comunes
 - 2.7.2. Nuevas líneas de evaluación y diagnóstico
 - 2.8. Errores en el diagnóstico en la etapa infantojuvenil
 - 2.8.1. ¿Cuándo pueden darse errores en el diagnóstico?
 - 2.8.2. Factores moduladores
 - 2.8.3. Errores más comunes
 - 2.9. Encuadre del sistema familiar en la terapia psicológica
 - 2.9.1. Concepto de sistema familiar
 - 2.9.2. El sistema familiar en la terapia psicológica
 - 2.9.3. Problemas relacionados con la intervención de la familia en la terapia del menor
 - 2.10. Evaluación familiar
 - 2.10.1. Terapia familiar vs. Terapia individual
 - 2.10.2. Aspectos clave para la evaluación familiar
 - 2.10.3. Instrumentos de medida en la evaluación familiar
- Módulo 3. Contextos evolutivos y psicopatologías en la infancia y la adolescencia. El papel de la familia**
- 3.1. Los contextos evolutivos
 - 3.1.1. ¿Qué son los contextos evolutivos?
 - 3.1.2. Tipos de contextos evolutivos
 - 3.1.3. Importancia de los contextos evolutivos en el desarrollo de las psicopatologías infantojuveniles
 - 3.2. Patologías del microcontexto, patología del mesocontexto y patología del macrocontexto
 - 3.2.1. Patologías del microcontexto
 - 3.2.2. Patologías del mesocontexto
 - 3.2.3. Patologías del macrocontexto
 - 3.3. YO autónomo, YO social y YO familiar
 - 3.3.1. YO autónomo
 - 3.3.2. YO social
 - 3.3.3. YO familiar
 - 3.4. Características de la familia patológica
 - 3.4.1. El papel de la familia en el desarrollo de las psicopatologías
 - 3.4.2. Características de la familia patológica
 - 3.4.3. Influencias de la familia patológica en el infante
 - 3.5. Vínculos conflictivos
 - 3.5.1. Introducción al concepto de vínculo
 - 3.5.2. Concepto de apego
 - 3.5.3. Tipos de vínculos conflictivos
 - 3.6. Tipo de hijo e historia fraterna
 - 3.6.1. Introducción al concepto de hijo en la familiar
 - 3.6.2. Tipos de hijo
 - 3.6.3. El papel de los hermanos en el desarrollo normal y/o patológico
 - 3.7. Psicopatología familiar y su repercusión en el infante
 - 3.7.1. La psicopatología en la familia
 - 3.7.2. Influencia de la psicopatología familiar en el infante y adolescente
 - 3.8. Ambiente extrafamiliar problemático
 - 3.8.1. Introducción al concepto de ambiente extrafamiliar vs ambiente intrafamiliar
 - 3.8.2. Tipos de ambiente familiar problemáticos
 - 3.9. Influencia de la posición socioeconómica de la familia, cultura y medios
 - 3.9.1. Introducción al concepto de posición socioeconómica de la familiar
 - 3.9.2. Influencia de la cultura en el desarrollo de patologías en la etapa infantojuvenil
 - 3.9.3. Influencia de los medios de comunicación en el desarrollo de patologías en la etapa infantojuvenil
 - 3.10. Factores de riesgo y protección para la salud mental en la infancia
 - 3.10.1. Introducción al concepto de factores moduladores
 - 3.10.2. Factores de riesgo para la salud mental en la infancia
 - 3.10.3. Factores de protección para la salud mental en la infancia

Módulo 4. Universos patológicos en la infancia y la adolescencia I

- 4.1. Trastornos del neurodesarrollo
 - 4.1.1. ¿Qué son los trastornos del neurodesarrollo?
 - 4.1.2. Trastornos incluidos en la categoría diagnóstica de Trastornos del neurodesarrollo
 - 4.1.3. Aspectos de relevancia sobre los trastornos del neurodesarrollo en la infancia y adolescencia
- 4.2. Trastornos del espectro de la esquizofrenia y otros trastornos psicóticos
 - 4.2.1. ¿Qué son los trastornos del espectro de la esquizofrenia y otros trastornos psicóticos?
 - 4.2.2. Trastornos incluidos en la categoría diagnóstica de "Trastornos del espectro de la esquizofrenia y otros trastornos psicóticos"
 - 4.2.3. Esquizofrenia infantil
- 4.3. Trastorno bipolar y trastornos relacionados
 - 4.3.1. ¿Qué son el Trastorno bipolar y trastornos relacionados?
 - 4.3.2. Trastornos incluidos en la categoría diagnóstica de "Trastorno bipolar y trastornos relacionados"
- 4.4. Trastornos depresivos
 - 4.4.1. El universo de los trastornos depresivos
 - 4.4.2. Trastornos incluidos en la categoría diagnóstica "Trastornos depresivos"
- 4.5. Trastornos de ansiedad
 - 4.5.1. Los trastornos de ansiedad
 - 4.5.2. Tipos de trastornos de ansiedad incluidos en el DSM-V
 - 4.5.3. Relevancia de los trastornos de ansiedad en la infancia y adolescencia
- 4.6. Trastorno obsesivo compulsivo y trastornos relacionados
 - 4.6.1. Introducción al trastorno obsesivo compulsivo y trastornos relacionados
 - 4.6.2. Trastornos incluidos en la categoría diagnóstica de "Trastorno obsesivo-compulsivo y trastornos relacionados"
- 4.7. Trastornos relacionados con traumas y factores de estrés
 - 4.7.1. ¿Qué son los Trastornos relacionados con traumas y factores de estrés?
 - 4.7.2. Trastornos incluidos en la categoría diagnóstica de "Trastornos relacionados con traumas y factores de estrés"



- 4.8. Trastornos disociativos
 - 4.8.1. Características de los Trastornos disociativos
 - 4.8.2. Trastornos incluidos en la categoría diagnóstica de "Trastornos disociativos"
- 4.9. Trastornos de síntomas somáticos y trastornos relacionados
 - 4.9.1. ¿Qué son los trastornos de síntomas somáticos y trastornos relacionados?
 - 4.9.2. Trastornos incluidos en la categoría diagnóstica de "Trastornos de síntomas somáticos y trastornos relacionados"
 - 4.9.3. Evidencia y datos de relevancia sobre Trastorno facticio aplicado a otro (en niños y adolescentes)
- 4.10. Trastornos alimentarios y de la ingesta de alimentos
 - 4.10.1. ¿Qué son los trastornos alimentarios y de la ingesta de alimentos?
 - 4.10.2. Trastornos alimentarios y de la ingesta de alimentos incluidos en el DSM-V
 - 4.10.3. Datos relevantes sobre los trastornos alimentarios y de la ingesta de alimentos en la adolescencia

Módulo 5. Universos patológicos en la infancia y la adolescencia II

- 5.1. Trastornos de la excreción
 - 5.1.1. ¿A qué se denomina "Trastornos de la excreción"?
 - 5.1.2. Tipos de Trastornos de la excreción
- 5.2. Trastornos del sueño-vigilia
 - 5.2.1. Características comunes de los Trastornos del sueño-vigilia
 - 5.2.2. Trastornos del sueño-vigilia incluidos en la categoría diagnóstica "Trastornos del sueño-vigilia"
- 5.3. Disforia de género
 - 5.3.1. La disforia de género
 - 5.3.2. Situaciones del factor género relevantes en la infancia y la adolescencia
 - 5.3.3. ¿Cómo viven los niños de la actualidad los problemas de índole sexual?
- 5.4. Trastornos disruptivos, del control de impulsos y de la conducta
 - 5.4.1. Tipos de Trastornos disruptivos, del control de impulsos y de la conducta
 - 5.4.2. Problemas comunes relacionados con el control conductual de los infantes en la terapia psicológica
- 5.5. Trastornos relacionados con sustancias y trastornos adictivos
 - 5.5.1. ¿Qué son los Trastornos relacionados con sustancias y trastornos adictivos?
 - 5.5.2. Trastornos incluidos en la categoría diagnóstica de "Trastornos relacionados con sustancias y trastornos adictivos"

- 5.6. Trastorno general de la personalidad
 - 5.6.1. Teorías de la personalidad
 - 5.6.2. Trastorno general de la personalidad según el DSM-V
- 5.7. Trastornos parafílicos
 - 5.7.1. Los trastornos parafílicos
 - 5.7.2. Incidencia de los Trastornos parafílicos en la infancia y adolescencia
- 5.8. Otros problemas que pueden ser objeto de atención clínica
 - 5.8.1. Problema de relación entre padres e hijos y problema de relación con los hermanos
 - 5.8.2. Maltrato y negligencia infantil. Abuso sexual infantil

Módulo 6. Inteligencia

- 6.1. Historia e introducción al concepto de inteligencia
 - 6.1.1. Concepto de inteligencia
 - 6.1.2. Primeros trabajos sobre la inteligencia
- 6.2. Inteligencias múltiples
 - 6.2.1. Concepto de inteligencias múltiples
 - 6.2.2. Teoría de las inteligencias múltiples
- 6.3. Inteligencia Emocional
 - 6.3.1. ¿Qué es la inteligencia emocional?
 - 6.3.2. Principales teorías sobre la inteligencia emocional
 - 6.3.3. La figura de Daniel Goleman
- 6.4. Evaluación y diagnóstico
 - 6.4.1. La evaluación y diagnóstico de la inteligencia
 - 6.4.2. Principales instrumentos de medida de la inteligencia
- 6.5. Discapacidad intelectual
 - 6.5.1. Concepto de discapacidad intelectual y comorbilidad con otras afecciones mentales
 - 6.5.2. Evaluación y diagnóstico de la discapacidad intelectual
- 6.6. Trastornos de aprendizaje
 - 6.6.1. ¿Qué son los trastornos del aprendizaje?
 - 6.6.2. Principales trastornos del aprendizaje
 - 6.6.3. Evaluación y diagnóstico de los trastornos del aprendizaje

- 6.7. Altas Capacidades, diagnóstico diferencial
 - 6.7.1. Introducción al concepto de altas capacidades
 - 6.7.2. Diagnóstico diferencial
 - 6.7.3. El autismo de altas capacidades
- 6.8. Programas de intervención
 - 6.8.1. Principios de los programas de intervención relacionados con la inteligencia y trastornos del aprendizaje
 - 6.8.2. Programas de intervención

Módulo 7. Trastornos de la personalidad en la infancia y la adolescencia

- 7.1. Trastorno de la personalidad paranoide
 - 7.1.1. Introducción al trastorno de la personalidad paranoide
 - 7.1.2. Criterios diagnósticos
 - 7.1.3. La personalidad paranoide en la infancia
- 7.2. Trastorno de la personalidad esquizoide
 - 7.2.1. Introducción al trastorno de la personalidad esquizoide
 - 7.2.2. Criterios diagnósticos
 - 7.2.3. La personalidad esquizoide en la infancia y adolescencia
- 7.3. Trastorno de la personalidad esquizotípico
 - 7.3.1. Introducción al trastorno de la personalidad esquizotípico
 - 7.3.2. Criterios diagnósticos
 - 7.3.3. La personalidad esquizotípica en el menor. Diferencias con el adulto
- 7.4. Trastorno de la personalidad límite
 - 7.4.1. Introducción al trastorno de la personalidad límite
 - 7.4.2. Criterios diagnósticos
 - 7.4.3. La personalidad límite en la etapa infantojuvenil
- 7.5. Trastorno de la personalidad narcisista
 - 7.5.1. Introducción al trastorno de la personalidad narcisista
 - 7.5.2. Criterios diagnósticos
 - 7.5.3. La personalidad narcisista en el infante

- 7.6. Trastorno de la personalidad antisocial
 - 7.6.1. Introducción al trastorno de la personalidad antisocial
 - 7.6.2. Criterios diagnósticos
 - 7.6.3. La personalidad antisocial en el menor
- 7.7. Trastorno de la personalidad histriónica
 - 7.7.1. Introducción al trastorno de la personalidad histriónica
 - 7.7.2. Criterios diagnósticos
 - 7.7.3. La personalidad histriónica en la infancia y adolescencia
- 7.8. Trastorno de la personalidad evitativa
 - 7.8.1. Introducción a la personalidad evitativa
 - 7.8.2. Criterios diagnósticos
 - 7.8.3. La personalidad evitativa y su relación con la etapa infantojuvenil
- 7.9. Trastorno de la personalidad dependiente
 - 7.9.1. Introducción a la personalidad dependiente
 - 7.9.2. Criterios diagnósticos
 - 7.9.3. La personalidad dependiente y su relación con el infante y el adolescente
 - 7.9.4. Implicaciones de la personalidad dependiente en la adultez
- 7.10. Trastorno de la personalidad obsesivo compulsiva
 - 7.10.1. Introducción al concepto de las obsesiones y las compulsiones
 - 7.10.2. El concepto de Trastorno de la personalidad obsesivo compulsiva y criterios diagnósticos
 - 7.10.3. La personalidad obsesivo-compulsiva en la infancia
- 8.3. Etiología y categorización diagnóstica del trastorno del espectro autista
 - 8.3.1. Introducción a la etiología del TEA
 - 8.3.2. Principales teorías sobre el origen del TEA
 - 8.3.3. Categorización del TEA según el DSM-V
 - 8.3.4. Posturas frente a la categorización del DSM-V
- 8.4. Clima familiar en la psicopatología del trastorno del espectro autista: consecuencias, adaptación familiar
 - 8.4.1. Introducción sobre el papel de la familia en el desarrollo de niños y niñas con TEA
 - 8.4.2. Factores protectores y de riesgo en la familia
 - 8.4.3. Consecuencias en la familia cuando un integrante presenta TEA
- 8.5. Instrumentos de evaluación para el diagnóstico en el trastorno del espectro autista
 - 8.5.1. Introducción a la evaluación y diagnóstico del TEA
 - 8.5.2. Principales instrumentos de evaluación para el diagnóstico de TEA
 - 8.5.3. Nuevas líneas de evaluación
- 8.6. Comorbilidad y diagnóstico diferencial
 - 8.6.1. Introducción
 - 8.6.2. Comorbilidad TEA
 - 8.6.3. Diagnóstico diferencial TEA
- 8.7. Metodologías de intervención en casos clínicos en niños y adolescentes con TEA
 - 8.7.1. Introducción a la intervención en TEA
 - 8.7.2. Principales metodologías de intervención
- 8.8. El papel de la atención temprana
 - 8.8.1. ¿Qué es la atención temprana?
 - 8.8.2. La atención temprana en TEA
- 8.9. Déficit intelectual y trastorno del espectro autista
 - 8.9.1. Introducción al concepto de Déficit intelectual
 - 8.9.2. Relación entre el TEA con el Déficit intelectual

Módulo 8. Trastorno del espectro autista

- 8.1. Evolución histórica del trastorno del espectro autista
 - 8.1.1. El Espectro autista a lo largo de la historia
 - 8.1.2. El Espectro autista en la actualidad
- 8.2. Mitos sobre el trastorno del espectro autista
 - 8.2.1. Mitos y estereotipos sobre el TEA
 - 8.2.2. Lo que es verdad sobre el TEA
 - 8.2.3. La discriminación sobre los pacientes con TEA vs sobre los pacientes con Síndrome de Down

Módulo 9. Otros problemas asociados

- 9.1. Problemas de ira y agresividad
 - 9.1.1. Introducción a los problemas de ira y agresividad
 - 9.1.2. La ira y agresividad en la consulta del psicólogo/a
- 9.2. Problemas de adicción con sustancia
 - 9.2.1. Introducción a las adicciones de sustancias
 - 9.2.2. Los problemas del consumo de sustancias en el menor
 - 9.2.3. La moda del consumo de sustancias en la actualidad
- 9.3. Problemas de adicción sin sustancia (TIC)
 - 9.3.1. Introducción a las TIC
 - 9.3.2. Adicción del menor a las TIC
- 9.4. Problemas derivados de las TIC
 - 9.4.1. Principales problemas derivados de las TIC
- 9.5. Problemas emocionales en la infancia y adolescencia
 - 9.5.1. Introducción a las emociones
 - 9.5.2. Las emociones en la etapa infantojuvenil
 - 9.5.3. Principales problemas emocionales en la infancia y adolescencia
- 9.6. Problemas de autoestima y autoconcepto
 - 9.6.1. Introducción al concepto de autoestima y autoconcepto
 - 9.6.2. Principales problemas de autoestima y autoconcepto en el menor
- 9.7. Suicidio en la infancia y la adolescencia
 - 9.7.1. Introducción al suicidio
 - 9.7.2. El suicidio en la etapa infantojuvenil
- 9.8. Características del niño y adolescente negativista desafiante
 - 9.8.1. Introducción al trastorno negativista desafiante
 - 9.8.2. Características principales del niño negativista desafiante
 - 9.8.3. Características principales del adolescente negativista desafiante
- 9.9. Afecciones más comunes del neurodesarrollo
 - 9.9.1. Introducción a las afecciones del neurodesarrollo
 - 9.9.2. Afecciones del neurodesarrollo en el menor





Módulo 10. Tratamiento e intervención de las psicopatologías infantojuveniles. Principios generales en el tratamiento

- 10.1. Factores que influyen en el resultado del tratamiento
 - 10.1.1. Factores moduladores en el tratamiento del menor
- 10.2. Modalidades de tratamiento
 - 10.2.1. Introducción al tratamiento de las psicopatologías infantojuveniles
 - 10.2.2. Diferentes modalidades de tratamiento para la infancia y adolescencia
- 10.3. El aprendizaje vicario de Bandura
 - 10.3.1. Historia de Bandura
 - 10.3.2. La teoría del aprendizaje vicario de Bandura
- 10.4. Técnicas de modificación de conducta
 - 10.4.1. Introducción a la modificación de conducta
 - 10.4.2. Principales técnicas de modificación de conducta
 - 10.4.3. Técnicas de modificación de conducta en la actualidad
- 10.5. Análisis funcional
 - 10.5.1. Introducción al análisis funcional
 - 10.5.2. El análisis funcional en la terapia psicológica
- 10.6. Terapia Sistémica
 - 10.6.1. Introducción a la terapia sistémica
 - 10.6.2. La Terapia sistémica en la actualidad
- 10.7. Terapia estratégica y constructivismo
 - 10.7.1. Introducción a la terapia estratégica
 - 10.7.2. Introducción al constructivismo
- 10.8. Reestructuración cognitiva
 - 10.8.1. Introducción a la reestructuración cognitiva
 - 10.8.2. La reestructuración cognitiva como tratamiento en la actualidad
- 10.9. Perspectivas futuras de la planificación del tratamiento
 - 10.9.1. Nuevas perspectivas de tratamiento en la etapa infantojuvenil

06

Prácticas Clínicas

Después de completar satisfactoriamente la fase teórica en línea, el Máster Semipresencial en Psicopatología Infantojuvenil incluye un periodo de Capacitación Práctica en un centro clínico de renombre. Durante esta etapa, el estudiante recibirá el respaldo de un tutor que lo guiará en todo momento, tanto en la preparación como en la realización de las prácticas clínicas.





“

Realiza tus prácticas clínicas en uno de los mejores centros hospitalarios de España”

El Máster Semipresencial en Psicopatología Infantojuvenil cuenta con un periodo de Capacitación Práctica que brinda al alumno la oportunidad de realizar una estancia clínica en diferentes centros especializados en el área de la salud mental infantojuvenil. Durante esta estancia, los alumnos podrán aplicar los conocimientos adquiridos en el programa de manera práctica y realista, trabajando junto a un equipo de profesionales expertos en el tratamiento de trastornos psicológicos en niños y adolescentes.

La capacitación práctica en este máster está diseñada para el desarrollo y perfeccionamiento de las competencias necesarias para la atención sanitaria en áreas y condiciones que requieren un alto nivel de cualificación, y que están orientadas a la capacitación específica para el ejercicio de la actividad, en un medio de seguridad para el paciente y un alto desempeño profesional. Los alumnos podrán conocer y aplicar los procedimientos diagnósticos más innovadores y planificar la terapéutica de última generación en cada patología, todo ello en un ambiente seguro y enfocado en el bienestar del paciente.

Esta experiencia práctica es una oportunidad única para aprender trabajando en los centros más innovadores del ámbito de la salud mental infantojuvenil, convirtiéndose en el escenario docente ideal para esta innovadora experiencia en el perfeccionamiento de las competencias médicas profesionales del siglo XXI. El Máster Semipresencial en Psicopatología Infantojuvenil es una titulación completa y actualizada que ofrece a los alumnos una capacitación de calidad y la oportunidad de crecer profesionalmente en un campo cada vez más demandado.

La parte práctica se realizará con la participación activa del estudiante desempeñando las actividades y procedimientos de cada área de competencia (aprender a aprender y aprender a hacer), con el acompañamiento y guía de los profesores y demás compañeros de entrenamiento que faciliten el trabajo en equipo y la integración multidisciplinar como competencias transversales para la praxis de Psicopatología Infantojuvenil (aprender a ser y aprender a relacionarse).



Los procedimientos descritos a continuación serán la base de la parte práctica de la capacitación, y su realización está sujeta tanto a la idoneidad de los pacientes como a la disponibilidad del centro y su volumen de trabajo, siendo las actividades propuestas las siguientes:

Módulo	Actividad Práctica
Evaluación y Diagnóstico	Realizar una entrevista clínica completa con un niño o adolescente, recopilando información sobre su historia y su situación actual
	Elaborar una historia clínica y un registro de observaciones y pruebas de evaluación para un caso de trastorno del espectro autista
	Realizar un informe psicológico completo para un caso de trastorno por déficit de atención e hiperactividad
Intervención Clínica	Planificar y llevar a cabo una sesión de terapia cognitivo-conductual con un niño con fobia escolar
	Diseñar y aplicar un programa de entrenamiento en habilidades sociales para un adolescente con dificultades para relacionarse con sus compañeros
	Realizar una sesión de psicoeducación para los padres de un niño con trastorno del espectro autista
Técnicas de intervención en situación de crisis	Proporcionar apoyo inmediato al paciente que ha sufrido crisis de emociones intensas
	Realiza una evaluación rápida y precisa de la crisis, recopilando información sobre la situación, los antecedentes y los síntomas presentes
	Aplicar técnicas de respiración profunda, relajación muscular, atención plena y visualización positiva
Asesoramiento parental	Proporcionar ayuda a los padres antes los principales desafíos que se enfrentan a diario con sus hijos con algún tipo de trastorno
	Actuar como mediador para facilitar la comunicación y el entendimiento entre los miembros de la familia
	Organizar reuniones y programas educativos orientados a las familias con pacientes que presentes trastornos o patologías
	Colaborar en acciones orientadas a la reducción del estrés en el núcleo familiar

Seguro de responsabilidad civil

La máxima preocupación de esta institución es garantizar la seguridad tanto de los profesionales en prácticas como de los demás agentes colaboradores necesarios en los procesos de capacitación práctica en la empresa. Dentro de las medidas dedicadas a lograrlo, se encuentra la respuesta ante cualquier incidente que pudiera ocurrir durante todo el proceso de enseñanza-aprendizaje.

Para ello, esta entidad educativa se compromete a contratar un seguro de responsabilidad civil que cubra cualquier eventualidad que pudiera surgir durante el desarrollo de la estancia en el centro de prácticas.

Esta póliza de responsabilidad civil de los profesionales en prácticas tendrá coberturas amplias y quedará suscrita de forma previa al inicio del periodo de la capacitación práctica. De esta forma el profesional no tendrá que preocuparse en caso de tener que afrontar una situación inesperada y estará cubierto hasta que termine el programa práctico en el centro.



Condiciones generales de la capacitación práctica

Las condiciones generales del acuerdo de prácticas para el programa serán las siguientes:

1. TUTORÍA: durante el Máster Semipresencial el alumno tendrá asignados dos tutores que le acompañarán durante todo el proceso, resolviendo las dudas y cuestiones que pudieran surgir. Por un lado, habrá un tutor profesional perteneciente al centro de prácticas que tendrá como fin orientar y apoyar al alumno en todo momento. Por otro lado, también tendrá asignado un tutor académico cuya misión será la de coordinar y ayudar al alumno durante todo el proceso resolviendo dudas y facilitando todo aquello que pudiera necesitar. De este modo, el profesional estará acompañado en todo momento y podrá consultar las dudas que le surjan, tanto de índole práctica como académica.

2. DURACIÓN: el programa de prácticas tendrá una duración de tres semanas continuadas de formación práctica, distribuidas en jornadas de 8 horas y cinco días a la semana. Los días de asistencia y el horario serán responsabilidad del centro, informando al profesional debidamente y de forma previa, con suficiente tiempo de antelación para favorecer su organización.

3. INASISTENCIA: en caso de no presentarse el día del inicio del Máster Semipresencial, el alumno perderá el derecho a la misma sin posibilidad de reembolso o cambio de fechas. La ausencia durante más de dos días a las prácticas sin causa justificada/médica, supondrá la renuncia las prácticas y, por tanto, su finalización automática. Cualquier problema que aparezca durante el transcurso de la estancia se tendrá que informar debidamente y de forma urgente al tutor académico.

4. CERTIFICACIÓN: el alumno que supere el Máster Semipresencial recibirá un certificado que le acreditará la estancia en el centro en cuestión.

5. RELACIÓN LABORAL: el Máster Semipresencial no constituirá una relación laboral de ningún tipo.

6. ESTUDIOS PREVIOS: algunos centros podrán requerir certificado de estudios previos para la realización del Máster Semipresencial. En estos casos, será necesario presentarlo al departamento de prácticas de TECH para que se pueda confirmar la asignación del centro elegido.

7. NO INCLUYE: el Máster Semipresencial no incluirá ningún elemento no descrito en las presentes condiciones. Por tanto, no incluye alojamiento, transporte hasta la ciudad donde se realicen las prácticas, visados o cualquier otra prestación no descrita.

No obstante, el alumno podrá consultar con su tutor académico cualquier duda o recomendación al respecto. Este le brindará toda la información que fuera necesaria para facilitarle los trámites.

07

¿Dónde puedo hacer las Prácticas Clínicas?

El Máster Semipresencial en Psicopatología Infantojuvenil incluye en su plan de estudios una estancia práctica en centros especializados en el tratamiento de trastornos psicológicos infantojuveniles. Durante esta estancia, el alumno tendrá la oportunidad de aplicar los conocimientos adquiridos en un entorno real, trabajando junto a profesionales expertos en el campo. Para hacer accesible este programa a más estudiantes, TECH ofrece la posibilidad de realizar la práctica en diferentes centros de la geografía nacional, reafirmando su compromiso con la excelencia académica y la formación accesible para todos.





“

Completa tu educación teórica con la mejor estancia práctica del mercado. Solo así alcanzarás el éxito en tu práctica diaria”



El alumno podrá cursar la parte práctica de este Máster Semipresencial en los siguientes centros:



Psicología

Hospital HM Modelo

País	Ciudad
España	La Coruña

Dirección: Rúa Virrey Osorio, 30, 15011, A Coruña

Red de clínicas, hospitales y centros especializados privados distribuidos por toda la geografía española

Capacitaciones prácticas relacionadas:

- Anestesiología y Reanimación
- Cirugía de Columna Vertebral



Psicología

Hospital HM Rosaleda

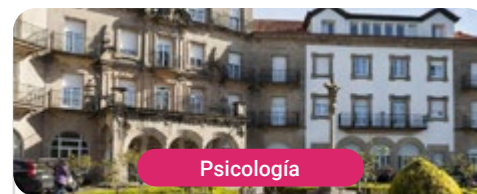
País	Ciudad
España	La Coruña

Dirección: Rúa de Santiago León de Caracas, 1, 15701, Santiago de Compostela, A Coruña

Red de clínicas, hospitales y centros especializados privados distribuidos por toda la geografía española

Capacitaciones prácticas relacionadas:

- Trasplante Capilar
- Ortodoncia y Ortopedia Dentofacial



Psicología

Hospital HM La Esperanza

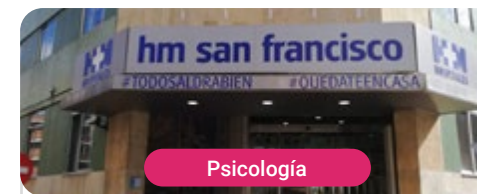
País	Ciudad
España	La Coruña

Dirección: Av. das Burgas, 2, 15705, Santiago de Compostela, A Coruña

Red de clínicas, hospitales y centros especializados privados distribuidos por toda la geografía española

Capacitaciones prácticas relacionadas:

- Enfermería Oncológica
- Oftalmología Clínica



Psicología

Hospital HM San Francisco

País	Ciudad
España	León

Dirección: C. Marqueses de San Isidro, 11, 24004, León

Red de clínicas, hospitales y centros especializados privados distribuidos por toda la geografía española

Capacitaciones prácticas relacionadas:

- Actualización en Anestesiología y Reanimación
- Enfermería en el Servicio de Traumatología



Psicología

Hospital HM Regla

País	Ciudad
España	León

Dirección: Calle Cardenal Landázuri, 2, 24003, León

Red de clínicas, hospitales y centros especializados privados distribuidos por toda la geografía española

Capacitaciones prácticas relacionadas:

- Actualización de Tratamientos Psiquiátricos en Pacientes Menores



Psicología

Hospital HM Montepíncipe

País	Ciudad
España	Madrid

Dirección: Av. de Montepíncipe, 25, 28660, Boadilla del Monte, Madrid

Red de clínicas, hospitales y centros especializados privados distribuidos por toda la geografía española

Capacitaciones prácticas relacionadas:

- Ortopedia Infantil
- Medicina Estética



Psicología

Hospital HM Torreldones

País	Ciudad
España	Madrid

Dirección: Av. Castillo Olivares, s/n, 28250, Torreldones, Madrid

Red de clínicas, hospitales y centros especializados privados distribuidos por toda la geografía española

Capacitaciones prácticas relacionadas:

- Anestesiología y Reanimación
- Pediatría Hospitalaria



Psicología

Hospital HM Sanchinarro

País	Ciudad
España	Madrid

Dirección: Calle de Oña, 10, 28050, Madrid

Red de clínicas, hospitales y centros especializados privados distribuidos por toda la geografía española

Capacitaciones prácticas relacionadas:

- Anestesiología y Reanimación
- Medicina del Sueño



Psicología

Policlínico HM Gabinete Velázquez

País	Ciudad
España	Madrid

Dirección: C. de Jorge Juan, 19, 1º 28001, 28001, Madrid

Red de clínicas, hospitales y centros especializados privados distribuidos por toda la geografía española

Capacitaciones prácticas relacionadas:

- Nutrición Clínica en Medicina
- Cirugía Plástica Estética



Psicología

Policlínico HM La Paloma

País	Ciudad
España	Madrid

Dirección: Calle Hilados, 9, 28850, Torrejón de Ardoz, Madrid

Red de clínicas, hospitales y centros especializados privados distribuidos por toda la geografía española

Capacitaciones prácticas relacionadas:

- Enfermería de Quirófano Avanzada
- Ortodoncia y Ortopedia Dentofacial



Psicología

Policlínico HM Moraleja

País	Ciudad
España	Madrid

Dirección: P.º de Alcobendas, 10, 28109, Alcobendas, Madrid

Red de clínicas, hospitales y centros especializados privados distribuidos por toda la geografía española

Capacitaciones prácticas relacionadas:

- Medicina Rehabilitadora en el Abordaje del Daño Cerebral Adquirido



Psicología

Policlínico HM Sanchinarro

País	Ciudad
España	Madrid

Dirección: Av. de Manoteras, 10, 28050, Madrid

Red de clínicas, hospitales y centros especializados privados distribuidos por toda la geografía española

Capacitaciones prácticas relacionadas:

- Atención Ginecológica para Matronas
- Enfermería en el Servicio de Aparato Digestivo



Psicología

Policlínico HM Virgen del Val

País	Ciudad
España	Madrid

Dirección: Calle de Zaragoza, 6, 28804, Alcalá de Henares, Madrid

Red de clínicas, hospitales y centros especializados privados distribuidos por toda la geografía española

Capacitaciones prácticas relacionadas:

- Diagnóstico en Fisioterapia
- Fisioterapia en Atención Temprana



Psicología

Policlínico HM Rosaleda Lalín

País	Ciudad
España	Pontevedra

Dirección: Av. Buenos Aires, 102, 36500, Lalín, Pontevedra

Red de clínicas, hospitales y centros especializados privados distribuidos por toda la geografía española

Capacitaciones prácticas relacionadas:

- Avances en Hematología y Hemoterapia
- Fisioterapia Neurológica



Psicología

Policlínico HM Imi Toledo

País	Ciudad
España	Toledo

Dirección: Av. de Irlanda, 21, 45005, Toledo

Red de clínicas, hospitales y centros especializados privados distribuidos por toda la geografía española

Capacitaciones prácticas relacionadas:

- Electroterapia en Medicina Rehabilitadora
- Trasplante Capilar

08

Metodología

Este programa de capacitación ofrece una forma diferente de aprender. Nuestra metodología se desarrolla a través de un modo de aprendizaje de forma cíclica: ***el Relearning***.

Este sistema de enseñanza es utilizado, por ejemplo, en las facultades de medicina más prestigiosas del mundo y se ha considerado uno de los más eficaces por publicaciones de gran relevancia como el ***New England Journal of Medicine***.



“

Descubre el Relearning, un sistema que abandona el aprendizaje lineal convencional para llevarte a través de sistemas cíclicos de enseñanza: una forma de aprender que ha demostrado su enorme eficacia, especialmente en las materias que requieren memorización”

En TECH empleamos el Método del Caso

Ante una determinada situación, ¿qué debería hacer un profesional? A lo largo del programa, los estudiantes se enfrentarán a múltiples casos clínicos simulados, basados en pacientes reales en los que deberán investigar, establecer hipótesis y, finalmente, resolver la situación. Existe abundante evidencia científica sobre la eficacia del método. Los especialistas aprenden mejor, más rápido y de manera más sostenible en el tiempo.

Con TECH el psicólogo experimenta una forma de aprender que está moviendo los cimientos de las universidades tradicionales de todo el mundo.



Según el Dr. Gérvas, el caso clínico es la presentación comentada de un paciente, o grupo de pacientes, que se convierte en «caso», en un ejemplo o modelo que ilustra algún componente clínico peculiar, bien por su poder docente, bien por su singularidad o rareza. Es esencial que el caso se apoye en la vida profesional actual, intentando recrear los condicionantes reales en la práctica profesional del psicólogo.

“

¿Sabías que este método fue desarrollado en 1912, en Harvard, para los estudiantes de Derecho? El método del caso consistía en presentarles situaciones complejas reales para que tomaran decisiones y justificasen cómo resolverlas. En 1924 se estableció como método estándar de enseñanza en Harvard”

La eficacia del método se justifica con cuatro logros fundamentales:

1. Los psicólogos que siguen este método no solo consiguen la asimilación de conceptos, sino un desarrollo de su capacidad mental, mediante ejercicios de evaluación de situaciones reales y aplicación de conocimientos.
2. El aprendizaje se concreta de una manera sólida en capacidades prácticas que permiten al psicólogo una mejor integración del conocimiento la práctica clínica.
3. Se consigue una asimilación más sencilla y eficiente de las ideas y conceptos, gracias al planteamiento de situaciones que han surgido de la realidad.
4. La sensación de eficiencia del esfuerzo invertido se convierte en un estímulo muy importante para el alumnado, que se traduce en un interés mayor en los aprendizajes y un incremento del tiempo dedicado a trabajar en el curso.



Relearning Methodology

TECH aúna de forma eficaz la metodología del Estudio de Caso con un sistema de aprendizaje 100% online basado en la reiteración, que combina 8 elementos didácticos diferentes en cada lección.

Potenciamos el Estudio de Caso con el mejor método de enseñanza 100% online: el Relearning.

El psicólogo aprenderá mediante casos reales y resolución de situaciones complejas en entornos simulados de aprendizaje. Estos simulacros están desarrollados a partir de softwares de última generación que permiten facilitar el aprendizaje inmersivo.



Situado a la vanguardia pedagógica mundial, el método Relearning ha conseguido mejorar los niveles de satisfacción global de los profesionales que finalizan sus estudios, con respecto a los indicadores de calidad de la mejor universidad online en habla hispana (Universidad de Columbia).

Con esta metodología se han capacitado más de 150.000 psicólogos con un éxito sin precedentes en todas las especialidades clínicas. Nuestra metodología pedagógica está desarrollada en un entorno de máxima exigencia, con un alumnado universitario de un perfil socioeconómico alto y una media de edad de 43,5 años.

El Relearning te permitirá aprender con menos esfuerzo y más rendimiento, implicándote más en tu capacitación, desarrollando el espíritu crítico, la defensa de argumentos y el contraste de opiniones: una ecuación directa al éxito.

En nuestro programa, el aprendizaje no es un proceso lineal, sino que sucede en espiral (aprender, desaprender, olvidar y reaprender). Por eso, se combinan cada uno de estos elementos de forma concéntrica.

La puntuación global que obtiene nuestro sistema de aprendizaje es de 8.01, con arreglo a los más altos estándares internacionales.



Este programa ofrece los mejores materiales educativos, preparados a conciencia para los profesionales:



Material de estudio

Todos los contenidos didácticos son creados por los especialistas que van a impartir el curso, específicamente para él, de manera que el desarrollo didáctico sea realmente específico y concreto.

Estos contenidos son aplicados después al formato audiovisual, para crear el método de trabajo online de TECH. Todo ello, con las técnicas más novedosas que ofrecen piezas de gran calidad en todos y cada uno los materiales que se ponen a disposición del alumno.



Últimas técnicas y procedimientos en vídeo

TECH acerca al alumno las técnicas más novedosas, los últimos avances educativos y al primer plano de la actualidad en psicología. Todo esto, en primera persona, con el máximo rigor, explicado y detallado para contribuir a la asimilación y comprensión del estudiante. Y lo mejor de todo, pudiéndolo ver las veces que quiera.



Resúmenes interactivos

El equipo de TECH presenta los contenidos de manera atractiva y dinámica en píldoras multimedia que incluyen audios, vídeos, imágenes, esquemas y mapas conceptuales con el fin de afianzar el conocimiento.

Este exclusivo sistema educativo para la presentación de contenidos multimedia fue premiado por Microsoft como "Caso de éxito en Europa".



Lecturas complementarias

Artículos recientes, documentos de consenso y guías internacionales, entre otros. En la biblioteca virtual de TECH el estudiante tendrá acceso a todo lo que necesita para completar su capacitación.





Análisis de casos elaborados y guiados por expertos

El aprendizaje eficaz tiene, necesariamente, que ser contextual. Por eso, TECH presenta los desarrollos de casos reales en los que el experto guiará al alumno a través del desarrollo de la atención y la resolución de las diferentes situaciones: una manera clara y directa de conseguir el grado de comprensión más elevado.



Testing & Retesting

Se evalúan y reevalúan periódicamente los conocimientos del alumno a lo largo del programa, mediante actividades y ejercicios evaluativos y autoevaluativos para que, de esta manera, el estudiante compruebe cómo va consiguiendo sus metas.



Clases magistrales

Existe evidencia científica sobre la utilidad de la observación de terceros expertos. El denominado Learning from an Expert afianza el conocimiento y el recuerdo, y genera seguridad en las futuras decisiones difíciles.



Guías rápidas de actuación

TECH ofrece los contenidos más relevantes del curso en forma de fichas o guías rápidas de actuación. Una manera sintética, práctica y eficaz de ayudar al estudiante a progresar en su aprendizaje.



09

Titulación

El Título de Máster Semipresencial en Psicopatología Infantojuvenil garantiza, además de la capacitación más rigurosa y actualizada, el acceso a un título de Máster Semipresencial expedido por TECH Universidad Tecnológica.



“

Supera con éxito este programa y recibe tu titulación universitaria sin desplazamientos ni farragosos trámites”

Este **Título de Máster Semipresencial en Psicopatología Infantojuvenil** contiene el programa más completo y actualizado del panorama profesional y académico.

Tras la superación de las pruebas por parte del alumno, este recibirá por correo postal, con acuse de recibo, el correspondiente Certificado de Máster Semipresencial expedido por TECH.

Además del Diploma, podrá obtener un certificado, así como el certificado del contenido del programa. Para ello, deberá ponerse en contacto con su asesor académico, que le brindará toda la información necesaria.

Título: **Máster Semipresencial en Psicopatología Infantojuvenil**

Modalidad: **Semipresencial (Online + Prácticas Clínicas)**

Duración: **12 meses**

Créditos: **60 + 5 ECTS**





Máster Semipresencial Psicopatología Infantojuvenil

Modalidad: Semipresencial (Online + Prácticas Clínicas)

Duración: 12 meses

Titulación: TECH Universidad Tecnológica

Créditos: 60 + 5 ECTS

Máster Semipresencial

Psicopatología Infantojuvenil

