

Máster Semipresencial

Intervención Psicológica en
Dificultades del Aprendizaje



Máster Semipresencial

Intervención Psicológica en Dificultades del Aprendizaje

Modalidad: Semipresencial (Online + Prácticas Clínicas)

Duración: 12 meses

Titulación: TECH Universidad Tecnológica

60 + 5 créditos ECTS

Horas lectivas: 1.620 h.

Acceso web: www.techtitute.com/psicologia/master-semipresencial/master-semipresencial-intervencion-psicologica-dificultades-aprendizaje

Índice

01

Presentación

pág. 4

02

¿Por qué cursar este
Máster Semipresencial?

pág. 8

03

Objetivos

pág. 12

04

Competencias

pág. 18

05

Dirección del curso

pág. 22

06

Planificación
de la enseñanza

pág. 26

07

Prácticas Clínicas

pág. 38

08

¿Dónde puedo hacer
las Prácticas Clínicas?

pág. 44

09

Metodología

pág. 48

10

Titulación

pág. 56

01

Presentación

La intervención psicológica es una excelente herramienta para identificar los problemas de aprendizaje de los más jóvenes y abordarlos antes de que se conviertan en dificultades a largo plazo. En los últimos años, sus técnicas se han visto perfeccionadas para garantizar una mayor eficacia terapéutica, obligando al psicólogo a conocerlas y saber aplicarlas para velar por el bienestar de sus pacientes. Es por ello que TECH ha creado esta titulación, que habilitará al alumno para identificar las actualizadas estrategias de evaluación y abordaje de estos trastornos, con el fin de situarse a la vanguardia de la Psicología. Además, lo hará a través de la combinación de una excelsa enseñanza teórica y una intensiva estancia práctica de 3 semanas en un centro clínico de prestigio.



“

Domina, gracias a este Máster Semipresencial, las punteras técnicas para evaluar y tratar trastornos como la Dislexia o el TDAH, con el fin de maximizar el bienestar y el desarrollo educativo del paciente”

Las Dificultades del Aprendizaje pueden tener un impacto significativo en el rendimiento académico, la autoestima y la calidad de vida de los más pequeños. Por ende, se antoja indispensable abordarlas de manera efectiva para maximizar su potencial, preservar su adecuada Salud Mental y promover su éxito académico. En esta línea, la intervención psicológica es una excelente aliada para detectar estos problemas, manejarlos adecuadamente y ayudar a los jóvenes a superar las barreras y los obstáculos que limitan su desarrollo educativo. Por este motivo, los psicólogos especializados y actualizados en este campo son cada vez más precisados tanto por los centros escolares como por las propias familias para favorecer el aprendizaje de los niños.

Ante esta situación, TECH ha apostado por crear este programa, que le proporcionará al alumno los conocimientos y las habilidades más vanguardistas en materia de Intervención Psicológica en Dificultades del Aprendizaje, impulsando su desarrollo profesional en esta área. Durante 12 intensivos meses de enseñanza teórica, conocerá las punteras pruebas para evaluar las DA o las técnicas para abordar trastornos tales como la Dislexia, el TDAH o la Discalculia desde la perspectiva psicológica. Además, profundizará en la elaboración de informes psicopedagógicos y en la colaboración con equipos sanitarios multidisciplinares.

La fase teórica de este Máster Semipresencial se desarrolla mediante una metodología pedagógica innovadora llamada *Relearning*, que favorece una enseñanza basada en los ritmos de aprendizaje del propio alumno. Además, cuenta con la flexibilidad de ser un programa 100% online, lo que permite a los profesionales organizar los recursos académicos de acuerdo a sus necesidades y disponibilidad.

Tras su conclusión, el alumno disfrutará de una estancia práctica de 3 semanas en un centro clínico de prestigio. Integrado en un excelente equipo de trabajo multidisciplinar, obtendrá la oportunidad de trasladar todos los conocimientos teóricos adquiridos en el programa a un entorno de trabajo completamente real. De este modo, incrementará sus competencias y se posicionará como un psicólogo de referencia en el abordaje de las Dificultades del Aprendizaje.

Este **Máster Semipresencial en Intervención Psicológica en Dificultades del Aprendizaje** contiene el programa científico más completo y actualizado del mercado.

Sus características más destacadas son:

- ♦ Desarrollo de más de 100 casos prácticos presentados por especialistas en Psicología
- ♦ Sus contenidos gráficos, esquemáticos y eminentemente prácticos con los que están concebidos, recogen una información imprescindible sobre aquellas disciplinas indispensables para el ejercicio profesional
- ♦ Dominio de los vanguardistas métodos de evaluación de las Dificultades del Aprendizaje
- ♦ Manejo de los punteros métodos de intervención de las Dificultades del Aprendizaje
- ♦ Colaboración con equipos de trabajo multidisciplinares para velar por el bienestar del paciente con Dificultades del Aprendizaje
- ♦ Todo esto se complementará con lecciones teóricas, preguntas al experto, foros de discusión de temas controvertidos y trabajos de reflexión individual
- ♦ Disponibilidad de los contenidos desde cualquier dispositivo fijo o portátil con conexión a internet
- ♦ Además, podrás realizar una estancia de prácticas en una de las mejores empresas



Completa tu excelsa enseñanza teórica con una estancia práctica de 3 semanas en un centro clínico de primer nivel"

“

Disfruta de una fase teórica 100% en línea que te habilitará para aprender sin la necesidad de desplazarte de tu hogar”

En esta propuesta de Máster, de carácter profesionalizante y modalidad semipresencial, el programa está dirigido a la actualización de especialistas en Psicología. Los contenidos están basados en la última evidencia científica, y orientados de manera didáctica para integrar el saber teórico en la práctica psicológica, y los elementos teórico-prácticos facilitarán la actualización del conocimiento y permitirán la toma de decisiones en el manejo del paciente.

Gracias a su contenido multimedia elaborado con la última tecnología educativa, permitirán al profesional de la Psicología un aprendizaje situado y contextual, es decir, un entorno simulado que proporcionará un aprendizaje inmersivo programado para entrenarse ante situaciones reales. El diseño de este programa se centra en el Aprendizaje Basado en Problemas, mediante el cual deberá tratar de resolver las distintas situaciones de práctica profesional que se le planteen a lo largo del mismo. Para ello, contará con la ayuda de un novedoso sistema de vídeo interactivo realizado por reconocidos expertos.

Sitúate a la vanguardia de la Psicología en tan solo 12 meses de aprendizaje teórico y 3 semanas de prácticas clínicas.

Incorpora los últimos avances en Intervención Psicológica en Dificultades del Aprendizaje a tu práctica diaria mediante este programa.



02

¿Por qué cursar este Máster Semipresencial?

En un extenso abanico de ámbitos profesionales, el conocimiento teórico no es suficiente para lograr progresos significativos. En el campo de la Psicología, es igual de relevante importante conocer las punteras estrategias de Intervención Psicológica en Dificultades del Aprendizaje como saber trasladarlas a la práctica clínica real. Para satisfacer esta necesidad, TECH ha creado este Máster Semipresencial, que ofrece una enseñanza teórica de alta calidad junto con la oportunidad de obtener experiencia práctica trabajando en hospital de vanguardia durante 120 horas.



“

TECH es la única institución educativa que te proporciona la posibilidad de compaginar tu actualización teórica con la realización de unas prácticas en un centro hospitalario de primer nivel”

1. Actualizarse a partir de la última tecnología disponible

El mundo de la Psicología, más concretamente la rama de la Intervención Psicológica en Dificultades del Aprendizaje, ha experimentado una notoria evolución en los últimos años gracias a los avances en los métodos de evaluación, abordaje y tratamiento de estos trastornos. Motivado por ello, TECH ha creado este Máster Semipresencial, que te permitirá conocer estas innovaciones de un modo teórico-práctico.

2. Profundizar a partir de la experiencia de los mejores especialistas

Esta titulación cuenta con un equipo docente altamente capacitado que brinda apoyo y orientación a los estudiantes durante todo el periodo teórico. Durante la fase práctica, los alumnos tendrán la posibilidad de formar parte de un equipo clínico sobresaliente y colaborar con expertos en el campo de la Psicología, lo que les permitirá adquirir habilidades relevantes en el ámbito de la Intervención Psicológica en Dificultades del Aprendizaje.

3. Adentrarse en entornos profesionales de primera

TECH lleva a cabo un proceso de selección riguroso de los centros donde se realizan las prácticas de este Máster Semipresencial, garantizando que los estudiantes tengan la oportunidad de acceder a entornos hospitalarios de primer nivel. Gracias a esto, los alumnos podrán integrarse en excelentes equipos de trabajo, donde aprenderán de la experiencia de expertos altamente capacitados en Psicología.



4. Combinar la mejor teoría con la práctica más avanzada

En el mundo educativo, es común encontrar programas que no se adaptan adecuadamente a las necesidades de los profesionales, lo que implica largas horas de carga lectiva que son difíciles de conciliar con la vida personal y laboral. Con el fin de abordar este problema de manera efectiva, TECH ha creado un modelo de aprendizaje innovador, que combina un aprendizaje teórico de alta calidad con la realización de prácticas en entornos clínicos de vanguardia.

5. Expandir las fronteras del conocimiento

TECH brinda a los estudiantes la oportunidad de realizar sus prácticas en centros clínicos altamente reconocidos. De esta forma, los alumnos podrán aprender de profesionales que disponen de una dilatada experiencia en el trato con pacientes con Dificultades del Aprendizaje.



Tendrás una inmersión práctica total en el centro que tú mismo elijas”

03

Objetivos

El Máster Semipresencial en Intervención Psicológica en Dificultades del Aprendizaje ha sido diseñado con la premisa de brindarle al profesional una completísima actualización en esta materia. A lo largo del mismo, será capaz de profundizar en las manifestaciones de estos trastornos, los mecanismos más vanguardistas para su evaluación o las punteras técnicas para acometer su intervención. Todo su aprendizaje quedará velado por la consecución de los objetivos generales y específicos que TECH ha trazado para esta titulación.



“

Mediante este Máster Semipresencial, actualizarás tus conocimientos y habilidades en materia de Intervención Psicológica en Dificultades del Aprendizaje de modo teórico-práctico”



Objetivo general

- El objetivo del Máster Semipresencial en Intervención Psicológica en Dificultades del Aprendizaje es brindar a los estudiantes los conocimientos y las destrezas más importantes y actualizadas en esta área. Para lograrlo, el programa combina una enseñanza teórica de alta calidad con una práctica de 3 semanas en un centro hospitalario de prestigio. En esta última fase, los alumnos podrán aplicar los conocimientos adquiridos en un entorno real, lo desarrollando competencias útiles para su trayectoria profesional



Desarrollate profesionalmente en el campo de la Psicología por medio de un programa que te proporcionará una mayor seguridad en tu práctica clínica diaria"





Objetivos específicos

Módulo 1. Introducción a las Dificultades del Aprendizaje y trastornos del desarrollo

- ♦ Ahondar en los conceptos de dificultades del aprendizaje y trastornos del desarrollo
- ♦ Examinar las características principales y trastornos asociados de Dislexia, Disgrafía y Disortografía
- ♦ Atender a los equipos de orientación en centros educativos, así como los EOEPS especializados

Módulo 2. Macroteorías y paradigmas psicoeducativos, métodos, estrategias y recursos

- ♦ Analizar las diferentes teorías del aprendizaje, con los principales autores y estudios al respecto
- ♦ Estudiar los modelos cognitivos del aprendizaje, así como los modelos de enseñanza constructivista
- ♦ Discernir las especificidades de la atención a la diversidad y los retos psicoeducativos que plantea

Módulo 3. Desarrollo cognitivo y procesamiento: procesos del desarrollo y funciones ejecutivas del pensamiento afectadas en las DA

- ♦ Estudiar el concepto de memoria, así como su implicación en las Dificultades del Aprendizaje
- ♦ Profundizar en los modelos cognitivos y neurofuncionales del procesamiento numérico
- ♦ Ahondar en los principales modelos neuropsicológicos y psicolingüísticos en la lectoescritura

Módulo 4. Concepto, características, evaluación e intervención en las Dificultades del Aprendizaje en educación obligatoria

- ♦ Estudiar la Dislexia, Discalculia, Disgrafía, TDAH, Trastorno Grave de la Conducta y más posibles Dificultades del Aprendizaje
- ♦ Analizar las características de las Altas Capacidades y porqué se considera una Dificultad de Aprendizaje
- ♦ Evaluar el papel de los menores en situación de desventaja socioeducativa

Módulo 5. Protocolos y marcos de actuación en el diagnóstico y evaluación de las dificultades del aprendizaje en centros de educaciones formales

- ♦ Pautar los protocolos de evaluación que deben seguir los centros formales de educación en centros de diferentes niveles educativos
- ♦ Examinar diferentes pruebas de evaluación estandarizadas en lectura y escritura
- ♦ Analizar los protocolos de evaluación en educación no formal, superior o de competencias docentes

Módulo 6. Concepto, características, evaluación e intervención en los trastornos del desarrollo en educación obligatoria

- ♦ Estudiar las características en trastornos del habla como las Afasias, dislalia, disglosias o disfonía
- ♦ Diagnosticar la discapacidad intelectual, conjuntamente con la evaluación e intervención psicoeducativa en el aula
- ♦ Clasificar las pautas de intervención psicoeducativa en aulas con menores con discapacidad visual y auditiva



Módulo 7. Diagnóstico diferencial y acercamiento multidisciplinar a las DA

- ♦ Evaluar las Dificultades del Aprendizaje respecto a discapacidades visuales, discapacidades motóricas y discapacidades intelectuales
- ♦ Comprender los ámbitos de la Psicopedagogía en lectura, escritura y matemáticas
- ♦ Distinguir entre Dificultades del Aprendizaje y Dificultades Específicas de Aprendizaje

Módulo 8. Taxonomías educativas, diseño instruccional de programas psicoeducativos, informes psicoeducativos y diseño universal para todos

- ♦ Introducir la creación y redacción de informes pedagógicos con criterios de selección de propuestas de intervención
- ♦ Evaluar programas psicoeducativos en clave de Dificultades del Aprendizaje
- ♦ Estudiar los programas educativos individualizados desde la perspectiva teórica

Módulo 9. Intervención en las Dificultades del Aprendizaje

- ♦ Conceptualizar la intervención en Dificultades del Aprendizaje, con distintos niveles de intervención
- ♦ Desarrollar programas de intervención en lectura y escritura
- ♦ Analizar las Dificultades del Aprendizaje en adultos y educación postobligatoria

Módulo 10. Programas de intervención en las DA, organización y competencias de los servicios de orientación educativa en España

- ♦ Estudiar los aspectos éticos y deontológicos en la emisión de informes psicopedagógicos multidisciplinares
- ♦ Analizar las competencias del psicólogo escolar
- ♦ Comprender el papel del psicólogo escolar en el futuro educativo

04

Competencias

Una vez que el alumno haya completado las evaluaciones del Máster Semipresencial, habrá obtenido las competencias esenciales para brindar una atención vanguardista a las personas con Dificultades del Aprendizaje. Con esto, podrá destacar en este campo y velar de forma adecuada por la Salud Mental de sus pacientes.



“

Actualiza tus competencias en la Intervención Psicológica en Dificultades del Aprendizaje por medio de este completísimo programa”

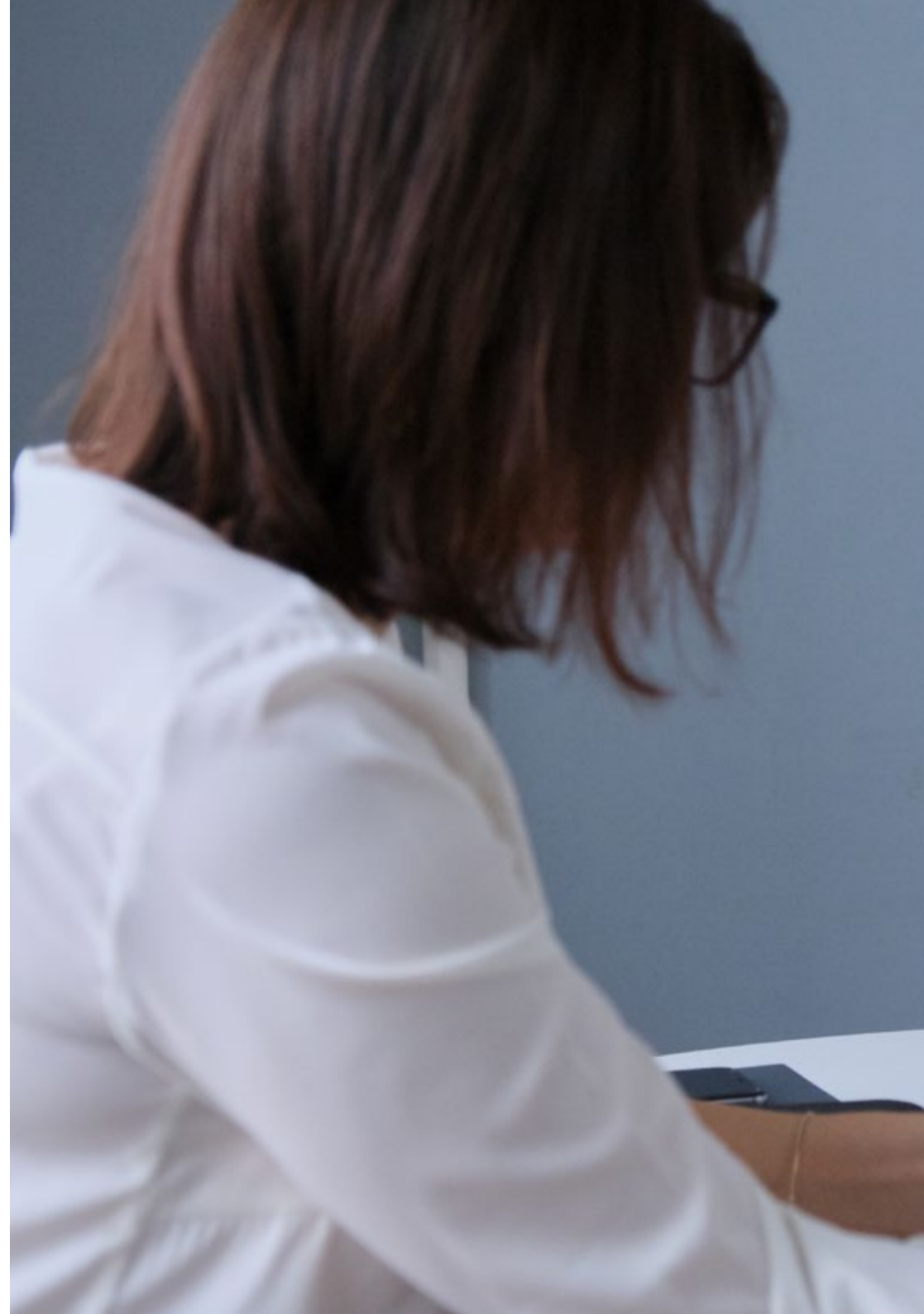


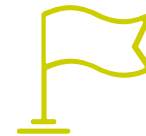
Competencias generales

- ♦ Detectar las Dificultades del Aprendizaje en diferentes tipos de ámbito escolar
- ♦ Intervenir con planes adecuados y adaptados a cada tipo de alumno con DA
- ♦ Elaborar protocolos de intervención avanzados y multidisciplinares para actuar frente a casos concretos de DA
- ♦ Manejar las herramientas de análisis, detección y diagnóstico de Dificultades del Aprendizaje en el aula



Sé capaz de desarrollar actualizados programas de intervención para los jóvenes con problemas de atención y percepción gracias a este Máster Semipresencial"





Competencias específicas

- ♦ Organizar equipos de orientación en centros educativos, tanto de forma especializada como por su categorización o recursos disponibles
- ♦ Superar retos psicoeducativos con planes y metodología adaptada a cada caso particular
- ♦ Evaluar las funciones ejecutivas con baterías de exámenes de memoria, atención y percepción
- ♦ Abordar la problemática de menores en situación de desventaja socioeducativa colaborando con los centros implicados
- ♦ Establecer pruebas de evaluación de lectura, escritura y otras funciones cognitivas en base a las DA
- ♦ Diagnosticar y evaluar la discapacidad intelectual en centros educativos
- ♦ Clasificar las Dificultades del Aprendizaje y Dificultades Específicas de Aprendizaje para una correcta diferenciación
- ♦ Redactar informes psicopedagógicos con un diseño de actividades exhaustivo, siguiendo la normativa actual
- ♦ Desarrollar programas de intervención en lectura y escritura, así como en atención y percepción
- ♦ Implementar las nuevas tecnologías en el entorno psicoeducativo

05

Dirección del curso

Con el objetivo de TECH de proporcionar una educación de alta calidad en todas sus titulaciones, este programa cuenta con un cuadro docente integrado por expertos con amplia experiencia en el campo de la Intervención Psicológica en Dificultades del Aprendizaje. Estos especialistas se encargan de elaborar y diseñar los materiales didácticos de este Máster Semipresencial, lo que garantiza que todos los conocimientos que adquirirá el alumno serán aplicables en su trabajo diario.



“

Esta titulación es diseñada por los mejores expertos en Intervención Psicológica en Dificultades del Aprendizaje, quienes desarrollarán los contenidos didácticos del programa”

Dirección



Dña. Torres García, Cathaysa

- ♦ Psicóloga Experta en Educación
- ♦ Dinamizadora de Talleres Infantoyjuveniles de Animación a la Lectura en PIALTE
- ♦ Psicóloga Educativa y Profesora de Educación Infantil en el Centro Infantil Higopico
- ♦ Psicóloga en el Centro Infantil Hamelín
- ♦ Psicóloga Educativa *Freelance*
- ♦ Docente Universitaria
- ♦ Licenciada en Psicología por la Universidad de La Laguna
- ♦ Máster en Psicología en la Educación por la Universidad de La Laguna
- ♦ Experto Universitario en Atención Temprana por la Universidad Antonio de Nebrija



Profesores

Dña. Karina López, Ana

- ♦ Psicóloga Experta en Psicología Sanitaria
- ♦ Psicóloga, Formadora y dinamizadora del Área de Participación Social del Programa de Mayores de la Fundación La Caixa
- ♦ Psicóloga Clínica en el Área de Psicoterapia Infantojuvenil del despacho psicológico María Auxiliadora
- ♦ Graduada en Psicología por la Universidad Arturo Michelena
- ♦ Máster en Psicología General Sanitaria por la Universidad de La Laguna
- ♦ Diplomada en Psicología de las Organizaciones y Recursos Humanos por la Universidad de Carabobo

“

Los psicólogos encargados de impartir esta titulación ejercen activamente para proporcionarte los contenidos más actualizados en Intervención Psicológica en Dificultades del Aprendizaje”

06

Planificación de la enseñanza

El plan de estudios de este Máster Semipresencial ha sido creado con el objetivo de otorgarle al alumno los conocimientos y las competencias más actualizadas en el área de la Intervención Psicológica en Dificultades del Aprendizaje. Así, los materiales educativos que recibirá durante el programa se presentan en diferentes formatos, como videos, lecturas y resúmenes interactivos. Debido a esto, y gracias a la metodología de enseñanza 100% en línea, tendrá la flexibilidad de ajustar sus horarios y sus métodos de estudio a sus preferencias académicas y personales para optimizar su aprendizaje.



“

Goza de un plan de estudios diseñado por los mejores especialistas en Psicología, quienes actualizarán tus conocimientos en Intervención Psicológica en Dificultades del Aprendizaje”

Módulo 1. Introducción a las Dificultades del Aprendizaje y trastornos del desarrollo

- 1.1. La evolución histórica de las Dificultades del Aprendizaje
 - 1.1.1. Antecedentes y aparición del concepto de las Dificultades del Aprendizaje
 - 1.1.2. Conceptualización actual y consideraciones de las DA como categoría diagnóstica
 - 1.1.3. Ámbitos de aplicación y campos de intervención psicológica en las DA en la actualidad
- 1.2. Concepto de Dificultades del Aprendizaje y trastornos del desarrollo, definición y clasificación
 - 1.2.1. Concepto y definición de dificultades del aprendizaje como categoría diagnóstica
 - 1.2.2. Concepto de trastornos del desarrollo y definición de principales trastornos
 - 1.2.3. La relación existente entre trastornos de desarrollo y DA. Clasificación
- 1.3. Procesos básicos de aprendizaje y características distintivas de las DA. Principios de detección
 - 1.3.1. Introducción a los procesos básicos del aprendizaje: memorización, atención y percepción
 - 1.3.2. Memoria: fases y tipos de memoria
 - 1.3.3. Atención y percepción: tipos de atención
 - 1.3.4. Introducción a la detección y características distintivas de las DA
- 1.4. Características e hitos evolutivos y escolares en la infancia y adolescencia relacionadas con las DA
 - 1.4.1. Hitos evolutivos en la infancia
 - 1.4.2. Hitos evolutivos en la adolescencia
 - 1.4.3. Competencias escolares a alcanzar en la infancia y en la adolescencia
 - 1.4.4. Detección de las DA a partir de la detección de algún hito o competencia no alcanzada
- 1.5. Concepto y características de la Dislexia
 - 1.5.1. Definición de Dislexia
 - 1.5.2. Características principales de la Dislexia
 - 1.5.3. Dislexia y trastornos asociados
 - 1.5.4. Investigación y evidencia científica en la Dislexia
- 1.6. Concepto y características de la Disgrafía
 - 1.6.1. Definición de Disgrafía
 - 1.6.2. Características principales de la Disgrafía
 - 1.6.3. Disgrafía y trastornos asociados
 - 1.6.4. Investigación y evidencia científica en Disgrafía
- 1.7. Concepto y características de la Disortografía
 - 1.7.1. Definición de Disortografía
 - 1.7.2. Características principales de la Disortografía
 - 1.7.3. Disortografía y trastornos asociados
 - 1.7.4. Investigación y evidencia científica en Disortografía
- 1.8. Concepto de Dificultades en el aprendizaje de las matemáticas
 - 1.8.1. Definición de DAM
 - 1.8.2. Características principales de las Dificultades del Aprendizaje en las Matemáticas (DAM)
 - 1.8.3. DAM y trastornos asociados
 - 1.8.4. Investigación y evidencia científica en DAM
 - 1.8.5. Detección en el aula y primeras actuaciones
 - 1.8.6. Programas de prevención de las DA en el ámbito educativo
- 1.9. Introducción a la atención a las Dificultades del Aprendizaje en el sistema de enseñanza reglada
 - 1.9.1. Los equipos de orientación en centros educativos. Organización y funcionamiento
 - 1.9.2. Los equipos de orientación especializados EOEPS. Organización y funcionamiento
 - 1.9.3. Atención a las DA según su categorización. Recursos disponibles desde los centros educativos

Módulo 2. Macro teorías y paradigmas psicoeducativos, métodos, estrategias y recursos

- 2.1. Marco histórico y desarrollo de teorías del aprendizaje
 - 2.1.1. Historia y evolución de las teorías del aprendizaje
 - 2.1.2. Primeros acercamientos
 - 2.1.3. Concepción de las Dificultades del Aprendizaje en la actualidad
- 2.2. Introducción a las Teorías del aprendizaje y principales autores
 - 2.2.1. Concepciones globales del aprendizaje y tipos
 - 2.2.1.1. Aprendizaje por descubrimiento
 - 2.2.1.2. Aprendizaje por ensayo y error
 - 2.2.1.3. Aprendizaje innovador
 - 2.2.1.4. Aprendizaje latente
 - 2.2.1.5. Aprendizaje lector
 - 2.2.1.6. Aprendizaje de mantenimiento
 - 2.2.1.7. Aprendizaje social
 - 2.2.1.8. Aprendizaje vicario
 - 2.2.1.9. Aprendizaje continuo-vertical
 - 2.2.1.10. Aprendizaje significativo
 - 2.2.2. Principales autores
 - 2.2.2.1. Pavlov. Aprendizaje por condicionamiento
 - 2.2.2.2. Piaget. Etapas del desarrollo cognitivo
 - 2.2.2.3. Brunner. Teoría del andamiaje
 - 2.2.2.4. Ausubel. Teoría del aprendizaje significativo
 - 2.2.2.5. Bandura. Teoría del aprendizaje social
 - 2.2.2.6. Teoría del aprendizaje de Gagné
- 2.3. Modelos de enseñanza conductistas
 - 2.3.1. Modelo clásico de Pavlov y Watson
 - 2.3.2. Modelo radical de Skinner
 - 2.3.3. Modelo intencional de Tolman
 - 2.3.4. Modelo deductivo de Hull



- 2.4. Modelos cognitivos del aprendizaje I
 - 2.4.1. Brunner. Teoría del andamiaje. Aprendizaje por descubrimiento
 - 2.4.2. Ausubel. Teoría del aprendizaje significativo. Método de enseñanza expositiva
 - 2.4.3. Modelo jerárquico instruccional de Gagné
- 2.5. Modelos cognitivos del aprendizaje II
 - 2.5.1. Introducción al enfoque sociocultural del aprendizaje
 - 2.5.2. Relación entre lenguaje y mente
 - 2.5.3. Teoría sociocultural del desarrollo cognitivo de Vygotsky
 - 2.5.4. Concepto de zona de desarrollo próximo
 - 2.5.5. Teoría del procesamiento de la información (Gestalt, aprendizaje multicanal)
 - 2.5.6. Perspectiva cognoscitiva social (Tolman, Bandura)
- 2.6. Modelos de enseñanza constructivistas
 - 2.6.1. Piaget y Vygotsky
 - 2.6.2. Otros modelos constructivistas (medio social pensamiento y lenguaje, teoría de la acción)
 - 2.6.3. Teorías constructivistas del diseño instruccional
- 2.7. Modelo de enseñanza conectivista
 - 2.7.1. Inicios del conectivismo
 - 2.7.2. La red de aprendizaje
 - 2.7.3. Propuestas pedagógicas
 - 2.7.4. Diseño instruccional según el conectivismo
- 2.8. Aprendizaje emocional y enseñanza personalizante (enfoques cognitivo emocional y humanista)
 - 2.8.1. Reseña histórica y autores relevantes
 - 2.8.2. La inteligencia emocional y su repercusión en el aprendizaje
 - 2.8.3. La educación personalizada y personalizante
 - 2.8.4. Educación personalizada: técnicas y recursos
 - 2.8.5. Retos de la enseñanza personalizada y TIC
- 2.9. El Aprendizaje experiencial
 - 2.9.1. Concepto del aprendizaje experiencial
 - 2.9.2. Implicaciones del aprendizaje experiencial en el aprendizaje
 - 2.9.3. Técnicas y recursos desde la perspectiva del aprendizaje experiencial
 - 2.9.4. Prácticas puestas en marcha desde el aprendizaje experiencial. Descripción de casos

- 2.10. Retos psicoeducativos y atención a la diversidad
 - 2.10.1. Atención a la diversidad en el centro escolar
 - 2.10.2. Atención a la diversidad en centros especializados
 - 2.10.3. Retos psicoeducativos en alumnos con adaptaciones curriculares en el aula
 - 2.10.4. Retos psicoeducativos hacia el diseño universal educativo. Diversidad e integración social

Módulo 3. Desarrollo cognitivo y procesamiento: procesos del desarrollo y funciones ejecutivas del pensamiento afectadas en las DA

- 3.1. Teoría del procesamiento y aprendizaje
 - 3.1.1. ¿En qué se basa la teoría del procesamiento?
 - 3.1.2. Principales autores e implicaciones en el aprendizaje
 - 3.1.3. ¿Cómo se aplica la teoría del procesamiento en el ámbito psicoeducativo?
- 3.2. Implicaciones de la Memoria en las DA
 - 3.2.1. Concepto de memoria, tipos de memoria
 - 3.2.2. Procesos y modelos de codificación
 - 3.2.3. Procesos de almacenamiento y recuperación
 - 3.2.4. La influencia de la memoria en el aprendizaje
 - 3.2.5. Investigaciones sobre memoria y aprendizaje
 - 3.2.6. El funcionamiento ejecutivo y la interdependencia con los procesos de atención y percepción
- 3.3. La Atención y las DA
 - 3.3.1. Concepto de atención, tipos de atención
 - 3.3.2. Procesos y modelos atencionales
 - 3.3.3. La influencia de la atención en el aprendizaje
 - 3.3.4. Investigaciones sobre atención y aprendizaje
 - 3.3.5. El funcionamiento ejecutivo atencional y la interdependencia con otros agentes ejecutivos
- 3.4. La percepción y las DA
 - 3.4.1. Concepto de percepción, tipos de percepción
 - 3.4.2. Procesos y modelos perceptivos
 - 3.4.3. La influencia de la percepción en el aprendizaje
 - 3.4.4. Investigaciones sobre percepción y aprendizaje
 - 3.4.5. El funcionamiento ejecutivo perceptivo y la interdependencia con otros agentes ejecutivos

- 3.5. Evaluación y pruebas de Inteligencia General
 - 3.5.1. ¿Por qué es importante evaluar inteligencia general?
 - 3.5.2. Principales modelos de inteligencia General
 - 3.5.3. ¿Qué miden exactamente las pruebas de inteligencia y para qué son útiles en el entorno educativo?
 - 3.5.4. Principales pruebas estandarizadas para el baremo de la inteligencia en el ámbito educativo
- 3.6. Modelos neuropsicológicos y psicolingüísticos en la lectoescritura
 - 3.6.1. Teorías neuropsicológicas de la lectoescritura
 - 3.6.2. Teorías psicolingüísticas de la lectoescritura
 - 3.6.3. Modelo evolutivo de la adquisición de la lectura
 - 3.6.4. Modelo evolutivo de la adquisición de la escritura
 - 3.6.5. Vías de acceso al léxico. Modelos de ruta visual y fonológica
 - 3.6.6. Procesamiento semántico y sintáctico. Comprensión lectora
 - 3.6.7. Dificultades de acceso al léxico, perceptivas y visuales y trastornos asociados
- 3.7. Modelos neuropsicológicos y de procesamiento numérico en la DAM
 - 3.7.1. Principios del procesamiento numérico y de cálculo
 - 3.7.2. Modelo cognitivo y neurofuncional del procesamiento numérico
 - 3.7.3. Acalculia, discalculia y otras DA relacionadas: TDAH, Dislexia
 - 3.7.4. Investigación y descripción de casos prácticos en DAM
- 3.8. Evaluación y pruebas estandarizadas de funciones ejecutivas
 - 3.8.1. Introducción a las pruebas estandarizadas de los procesos ejecutivos
¿Por qué es importante medir las funciones ejecutivas?
 - 3.8.2. Principales pruebas estandarizadas de las funciones ejecutivas en el ámbito educativo
 - 3.8.3. Baterías de evaluación de la memoria
 - 3.8.4. Baterías de evaluación de la atención y percepción
 - 3.8.5. Recomendaciones a la hora de evaluar y diagnosticar en base a pruebas estandarizadas

Módulo 4. Concepto, características, evaluación e intervención en las Dificultades del Aprendizaje en educación obligatoria

- 4.1. Categorías y clasificación de las Dificultades del Aprendizaje
 - 4.1.1. Dificultades del Aprendizaje (DA). Definición y concepto
 - 4.1.2. Dificultades específicas de aprendizaje (DEA). Definición y concepto
 - 4.1.3. Necesidades educativas especiales (NEE). Definición y concepto
 - 4.1.4. Necesidades específicas de apoyo educativo (NEAE). Definición y concepto
 - 4.1.5. Marco jurídico y categorías diagnósticas incluidas y excluidas del apoyo estatal a las NEAE en España
- 4.2. Dislexia
 - 4.2.1. Concepto
 - 4.2.2. Características
 - 4.2.3. Evaluación. Diferencia entre retraso lector y dislexia
 - 4.2.4. Intervención en dislexia en centros escolares
 - 4.2.5. Dislexia y TICS
- 4.3. Discalculia
 - 4.3.1. Concepto
 - 4.3.2. Características
 - 4.3.3. Evaluación
 - 4.3.4. Intervención en dislexia en centros escolares
 - 4.3.5. Discalculia y TICS
- 4.4. Disgrafía
 - 4.4.1. Concepto
 - 4.4.2. Características
 - 4.4.3. Evaluación
 - 4.4.4. Intervención en disgrafía en centros escolares
 - 4.4.5. Disgrafía y TICS
- 4.5. TDAH
 - 4.5.1. Concepto
 - 4.5.2. Características
 - 4.5.3. Evaluación
 - 4.5.4. Intervención en TDAH en centros escolares
 - 4.5.5. TDAH y TICS

- 4.6. Trastorno Grave de la Conducta
 - 4.6.1. Concepto
 - 4.6.2. Etiología
 - 4.6.3. Evaluación
 - 4.6.4. Intervención en TGC en centros escolares
 - 4.6.5. Trastorno grave de la conducta y trastornos asociados
- 4.7. Discapacidad visual y discapacidad auditiva
 - 4.7.1. Concepto discapacidad visual
 - 4.7.2. Evaluación de la discapacidad visual en Psicología Educativa
 - 4.7.3. Intervención en discapacidad visual en centros escolares
 - 4.7.4. Concepto discapacidad auditiva
 - 4.7.5. Evaluación de la discapacidad auditiva en Psicología Educativa
 - 4.7.6. Intervención en discapacidad auditiva en centros escolares
 - 4.7.7. Discapacidad TICS
- 4.8. Discapacidad motórica
 - 4.8.1. Concepto
 - 4.8.2. Características
 - 4.8.3. Evaluación en centros educativos. Colaboración con centros específicos
 - 4.8.4. Intervención en discapacidad motórica en centros escolares
- 4.9. Altas capacidades
 - 4.9.1. Concepto
 - 4.9.2. Características principales ¿Por qué se considera una DA?
 - 4.9.3. Evaluación en centros educativos. Colaboración con centros específicos
 - 4.9.4. Intervención en Altas capacidades en centros escolares. Programas específicos en centros educativos
- 4.10. ECOPHE y Menores en situación de desventaja socioeducativa
 - 4.10.1. Concepto ECOPHE
 - 4.10.2. Evaluación en centros educativos. Colaboración con centros específicos
 - 4.10.3. Intervención en menores con especiales condiciones en la historia escolar
 - 4.10.4. Desventajas socioeducativas y D.A.
 - 4.10.5. Evaluación en centros educativos. Colaboración con centros específicos
 - 4.10.6. Intervención en discapacidad visual en centros escolares

Módulo 5. Protocolos y marcos de actuación en el diagnóstico y evaluación de las dificultades del aprendizaje en centros de educaciones formales

- 5.1. Concepto, evolución y Criterios diagnósticos. Detección temprana de NEAE. El marco Legal en España
 - 5.1.1. Concepto y evolución de los criterios diagnósticos en las DA
 - 5.1.2. Detección temprana y marcos de actuación
 - 5.1.3. Evaluación de las DA en centros de educación formal
- 5.2. Protocolos de evaluación en centros formales de educación
 - 5.2.1. Protocolos de actuación en centros de niveles de enseñanza Infantil y primaria
 - 5.2.2. Protocolo en ESO, FP y Bachillerato
 - 5.2.3. ¿Qué pasa con las NEAE en los niveles postobligatorios de la enseñanza?
- 5.3. Legislación para la práctica profesional en las Dificultades del Aprendizaje
 - 5.3.1. El marco Legal en España
 - 5.3.2. Otra legislación relacionada (CC. AA., Normativas específicas)
- 5.4. Funciones cognitivas y sus subprocesos
 - 5.4.1. Funciones cognitivas principales a evaluar en las DA
 - 5.4.2. Lectura y sus subprocesos
 - 5.4.3. Escritura y sus subprocesos
 - 5.4.4. Atención y percepción y sus subprocesos
- 5.5. Pruebas de evaluación estandarizadas en lectura
 - 5.5.1. Lectura global
 - 5.5.2. Comprensión lectora
 - 5.5.3. Investigación en lectura
- 5.6. Pruebas de evaluación estandarizadas en escritura
 - 5.6.1. Rutas de acceso al léxico
 - 5.6.2. Composición escrita
 - 5.6.3. Investigación en escritura
- 5.7. Pruebas de evaluación estandarizadas en atención y percepción
 - 5.7.1. Tipos de tareas que evalúan cada apartado de la atención: atención mantenida, atención dividida, atención selectiva
 - 5.7.2. Pruebas de evaluación global de la atención.
 - 5.7.3. Investigación en atención

- 5.8. Pruebas de evaluación estandarizadas en Memoria
 - 5.8.1. Memoria de trabajo
 - 5.8.2. Otros tipos de memoria
 - 5.8.3. Investigación en Memoria
- 5.9. Baterías de evaluación de competencias básicas en la educación primaria
 - 5.9.1. Baterías de evaluación para el primer y segundo ciclo de educación primaria
 - 5.9.2. Baterías de evaluación de competencias en otros niveles educativos.
 - 5.9.3. Marco investigador de las pruebas en competencias básicas
- 5.10. Protocolos de evaluación complementarios en el ámbito educativo
 - 5.10.1. Evaluación en la educación no formal
 - 5.10.2. Evaluación de las competencias en la educación superior
 - 5.10.3. Evaluación de las competencias docentes

Módulo 6. Concepto, características, evaluación e intervención en los trastornos del desarrollo en educación obligatoria

- 6.1. Introducción a los trastornos del desarrollo
 - 6.1.1. ¿Qué se considera un trastorno del desarrollo?
 - 6.1.2. Los trastornos del Desarrollo en el DSM-5
 - 6.1.3. Dificultades del Aprendizaje que pueden aparecer relacionadas con los trastornos del desarrollo
- 6.2. Trastornos comunicativos y del lenguaje
 - 6.2.1. Concepto de trastornos de la comunicación y del lenguaje
 - 6.2.2. Trastorno específico del lenguaje (TEL)
 - 6.2.3. Evaluación e intervención del Retraso simple del lenguaje (RSL)
 - 6.2.4. Intervención en contextos educativos
- 6.3. Concepto, evaluación e intervención de trastornos en el ámbito del habla
 - 6.3.1. Afasias
 - 6.3.2. Dislalia
 - 6.3.3. Disglosias
 - 6.3.4. Disartrias
 - 6.3.5. Disfemias
 - 6.3.6. Disfonía
- 6.4. Los trastornos del espectro autista
 - 6.4.1. Trastornos del espectro autista: diagnóstico y evaluación
 - 6.4.2. Intervención familiar en TEA
 - 6.4.3. Intervención psicológica y educativa en TEA
- 6.5. Los trastornos generalizados del desarrollo (TGD)
 - 6.5.1. Trastornos generalizados del desarrollo: diagnóstico y clasificación
 - 6.5.2. Evaluación del TGD
 - 6.5.3. Intervención, técnicas y programas en los TGD
- 6.6. Trastornos por Déficit de atención, trastorno disocial y trastorno negativista desafiante
 - 6.6.1. TDAH. Concepto y evaluación
 - 6.6.2. Trastorno disocial: concepto y evaluación
 - 6.6.3. Trastorno negativista desafiante: concepto y evaluación
 - 6.6.4. Pautas generales de intervención educativa en el aula
- 6.7. Concepto, evolución y concepción histórica de la discapacidad intelectual
 - 6.7.1. Concepto de discapacidad
 - 6.7.2. Evolución histórica del concepto de discapacidad
 - 6.7.3. La discapacidad intelectual y su clasificación
 - 6.7.4. Características del desarrollo evolutivo de menores con discapacidad intelectual
 - 6.7.5. Pautas de intervención psicoeducativa en el aula
- 6.8. Diagnóstico y evaluación de la discapacidad intelectual en centros educativos
 - 6.8.1. Diagnóstico de la discapacidad intelectual
 - 6.8.2. Evaluación e intervención psicoeducativa en el aula
- 6.9. Concepto, clasificación y detección de la discapacidad visual y auditiva en el ámbito educativo
 - 6.9.1. Concepto de discapacidad visual y tipos
 - 6.9.2. Diagnósticos visuales más frecuentes en los centros educativos
 - 6.9.3. Detección de alteraciones visuales en el centro educativo
 - 6.9.4. Pautas de intervención psicoeducativa en el aula con menores con discapacidad visual y auditiva. La lectura. El sistema braille. La lengua de signos española. (LSE)
- 6.10. Concepto, clasificación y pautas de intervención de menores con discapacidad motórica
 - 6.10.1. Concepto de discapacidad motórica y tipos
 - 6.10.2. Diagnósticos Motóricos
 - 6.10.3. Pautas de intervención psicoeducativa en el aula con menores con discapacidad visual y auditiva

Módulo 7. Diagnóstico diferencial y acercamiento multidisciplinar a las DA

- 7.1. DA y Lenguaje
 - 7.1.1. El diagnóstico de las DA asociadas al Lenguaje
 - 7.1.2. Comorbilidad con otros trastornos
 - 7.1.3. Factores diferenciadores de las DA y el lenguaje
 - 7.1.4. Intervención Multidisciplinar en las DA del lenguaje
- 7.2. DA y TDAH
 - 7.2.1. Bases Neurológicas en el TDAH Y las Dificultades del Aprendizaje
 - 7.2.2. Diagnóstico Diferencial y Comorbilidad
 - 7.2.3. Intervención multidisciplinar en DA y TDAH
- 7.3. DA y Discapacidad Visual
 - 7.3.1. DA y Discapacidad Visual. Necesidades educativas derivadas de la deficiencia visual
 - 7.3.2. Factores y agentes de integración
 - 7.3.3. Intervención Multidisciplinar
- 7.4. DA y Discapacidad Motórica
 - 7.4.1. Diagnóstico de las DA asociadas a Discapacidad Motórica
 - 7.4.2. Adaptaciones específicas con alumnado con DA y Discapacidad Motórica
 - 7.4.3. Intervención multidisciplinar en DA y discapacidad motórica
- 7.5. DA y Discapacidad Intelectual
 - 7.5.1. Conceptualización de las DA y la Discapacidad Intelectual
 - 7.5.1.1. Diagnóstico diferencial de la discapacidad intelectual
 - 7.5.1.2. Intervención multidisciplinar en DA y discapacidad intelectual
- 7.6. DA y Trastornos Psicológicos
 - 7.6.1. Dificultades del Aprendizaje y Trastornos socioafectivos
 - 7.6.1.1. Dificultades del Aprendizaje y Trastornos Socioculturales
 - 7.6.1.2. Dificultades del Aprendizaje y Trastornos Comportamentales
- 7.7. Hospitalización y Dificultades del Aprendizaje
 - 7.7.1. Aprendizaje y Hospitalización
 - 7.7.2. Atención psicoeducativa en el contexto hospitalario
 - 7.7.3. Intervención terapéutica en el contexto hospitalario
- 7.8. Acercamiento Multidisciplinar: DA y Psicopedagogía
 - 7.8.1. Enfoques Psicopedagógicos para el abordaje de las DA
 - 7.8.2. Intervención Psicopedagógica en las DA en lectura

- 7.8.3. Intervención Psicopedagógica en las DA en escritura
- 7.8.4. Intervención Psicopedagógica en las DA en matemáticas
- 7.9. Acercamiento Multidisciplinar: DA y escuela
 - 7.9.1. El Refuerzo Educativo y las Dificultades del Aprendizaje
 - 7.9.2. La Intervención desde el área de Audición y Lenguaje
 - 7.9.3. La Intervención desde Pedagogía Terapéutica
- 7.10. Distinción entre Dificultades del Aprendizaje (DA) y Dificultades Específicas de Aprendizaje (DEA)
 - 7.10.1. Conceptualización y diferenciación entre DA Y DEA
 - 7.10.2. Clasificación de las DA y DEA
 - 7.10.3. Intervención multidisciplinar en DA y DEA

Módulo 8. Taxonomías educativas, diseño instruccional de programas psicoeducativos, informes psicoeducativos y diseño universal para todos

- 8.1. El entorno Enseñanza-Aprendizaje
 - 8.1.1. Definición de entorno de aprendizaje, agentes y modelos
 - 8.1.2. Concepto de diseño instruccional
 - 8.1.3. Definición del procedimiento instruccional
- 8.2. Fases del diseño instruccional
 - 8.2.1. Tipos de Diseño Instruccional
 - 8.2.2. Fases del Diseño Instruccional
 - 8.2.3. El Diseño Instruccional en el entorno online
- 8.3. Funciones instruccionales
 - 8.3.1. Funciones propiamente instruccionales
 - 8.3.2. Funciones instrumentales
 - 8.3.3. Funciones especiales
- 8.4. Taxonomías educativas basadas en la eficiencia
 - 8.4.1. Valor de las teorías de los objetivos en la eficiencia y rendimiento escolar
 - 8.4.2. Taxonomía de Bloom
 - 8.4.3. Taxonomía de Gagné y Briggs
 - 8.4.4. Teoría de manifestación de componentes
- 8.5. Principios de la educación inclusiva y detección de necesidades de atención específicas en el aula
 - 8.5.1. La educación inclusiva y sus principios
 - 8.5.2. Educación inclusiva y atención a la diversidad

- 8.5.3. Ejemplos Prácticos de educación inclusiva y diseño universal
- 8.6. Introducción a la creación y redacción de informes psicopedagógicos
 - 8.6.1. Concepto: el diseño psicopedagógico
 - 8.6.2. Criterios de selección de propuestas de intervención
 - 8.6.3. Recomendaciones para la elaboración de actividades
 - 8.6.4. Normativa LOPD y los informes psicopedagógicos en la actualidad
- 8.7. ¿En qué consiste una adaptación curricular? Propuestas y diseño de adaptaciones curriculares
 - 8.7.1. Adaptación Curricular e Informe Psicoeducativo
 - 8.7.2. Tipos de adaptaciones curriculares en centros de enseñanza obligatoria
 - 8.7.3. Diseño de adaptaciones curriculares
- 8.8. Tendencias actuales en la Psicología Educativa y las DA
 - 8.8.1. La evaluación y la Intervención en DA en la actualidad
 - 8.8.2. Centros específicos de colaboración y asociacionismo social. Redes sociales de apoyo
 - 8.8.3. Las nuevas tecnologías y las DA
- 8.9. Diseño, Metodología y Evaluación de Programas Psicoeducativos
 - 8.9.1. El Programa Psicoeducativo. Concepto y Diseño
 - 8.9.2. Evaluación de resultados de los programas
 - 8.9.3. Programas Psicoeducativos clave en Dificultades del Aprendizaje
- 8.10. El programa educativo individualizado
 - 8.10.1. Conceptualización teórica
 - 8.10.2. Partes de un PEI
 - 8.10.3. Elaboración y Evaluación del PEI

Módulo 9. Intervención en las dificultades del aprendizaje

- 9.1. Conceptualización. Intervención en DA
 - 9.1.1. La Intervención desde el enfoque cognitivo-conductual
 - 9.1.2. La intervención desde el enfoque sistémico
 - 9.1.3. Niveles de Intervención en DA
- 9.2. Intervención y Atención temprana de las DA
 - 9.2.1. Modelos de Intervención Temprana en las DA
 - 9.2.2. Prevención en las DA
 - 9.2.3. Atención temprana de las DA
- 9.3. Atención a las DA en centros escolares y en equipos multidisciplinares y en centros socioeducativos no formales
 - 9.3.1. Proceso de atención a las DA en centros escolares
 - 9.3.2. Agentes educativos en la atención a las DA
 - 9.3.3. Intervención en centros no formales psicoeducativos
- 9.4. Desarrollo de programas de intervención en lectura
 - 9.4.1. Conceptualización
 - 9.4.2. Diseño de programas de intervención
 - 9.4.3. Ejemplos de programas de intervención
- 9.5. Desarrollo de programas de intervención en escritura
 - 9.5.1. Conceptualización
 - 9.5.2. Diseño de programas de intervención
 - 9.5.3. Ejemplos de programas de intervención
- 9.6. Desarrollo de programas de intervención en atención y percepción
 - 9.6.1. Conceptualización
 - 9.6.2. Diseño de programas de intervención
 - 9.6.3. Ejemplos de programas de intervención
- 9.7. Desarrollo de programas de intervención en memoria
 - 9.7.1. Conceptualización
 - 9.7.2. Diseño de programas de intervención
 - 9.7.3. Ejemplos de programas de intervención

- 9.8. Desarrollo de programas de intervención con recursos tecnológicos
 - 9.8.1. Recursos tecnológicos e intervención psicoeducativa
 - 9.8.2. DA y recursos tecnológicos
 - 9.8.3. Ejemplos de recursos disponibles
- 9.9. DA en adultos y educación postobligatoria
 - 9.9.1. Evaluación y diagnósticos en DA en personas adultas
 - 9.9.2. Programas de intervención en DA en personas adultas
 - 9.9.3. DA diagnóstico e intervención en educación postobligatoria

Módulo 10. Programas de intervención en las DA, organización y competencias de los servicios de orientación educativa en España

- 10.1. Tipos de programas de intervención en DA según la población a la que se dirigen I
 - 10.1.1. Programas individuales
 - 10.1.2. Programas colectivos
 - 10.1.3. Programas en el aula por pares
 - 10.1.4. Programas en grupos reducidos
- 10.2. Tipos de programas de intervención en DA según la población a la que se dirigen II
 - 10.2.1. Programas específicos en un solo ámbito
 - 10.2.2. Programas con competencias transversales para la vida
 - 10.2.3. Programas de integración cultural
 - 10.2.4. Programas de enriquecimiento intelectual
- 10.3. Confección y tipos de informes educativos
 - 10.3.1. Tipos de informes educativos en el centro educativo
 - 10.3.2. Confección de un programa educativo individual
 - 10.3.3. Redacción de programas educativos individuales (PEI)
- 10.4. Aspectos éticos y deontológicos en la emisión de informes psicopedagógicos multidisciplinares
 - 10.4.1. El Colegio Profesional de Psicología
 - 10.4.2. La ética en los servicios de orientación escolar
 - 10.4.3. Los criterios deontológicos del psicólogo escolar
- 10.5. Organización y competencias de los servicios de orientación educativa en España
 - 10.5.1. ¿Qué es un centro de educación especial? Caracterización y funcionamiento
 - 10.5.2. El psicólogo educativo en los centros de educación especial
 - 10.5.3. Centros de educación especial y servicios de orientación educativa





- 10.6. Elementos de control y seguimiento de los distintos agentes psicoeducativos dentro del sistema de enseñanza español
 - 10.6.1. Equipos de orientación educativa
 - 10.6.2. Equipos de orientación en centros de educación especial
 - 10.6.3. Equipos de orientación en ESO y Bachillerato
 - 10.6.4. Inspección educativa
- 10.7. Ámbito de actuación y perfil profesional del psicólogo educativo
 - 10.7.1. Marco histórico del perfil del psicólogo en la educación
 - 10.7.2. Ámbito de actuación del psicólogo educativo
- 10.8. El papel del psicólogo escolar
 - 10.8.1. Principales funciones y competencias del orientador de centro educativo
 - 10.8.2. Competencias del psicólogo escolar
 - 10.8.3. Regulación de la especialidad de psicología escolar en España
- 10.9. Las nuevas tecnologías y sus aplicaciones en el entorno psicoeducativo y las DA
 - 10.9.1. Tecnologías de la Información y comunicación y su aplicación a la profesión del psicólogo educativo
 - 10.9.2. Las TIC aplicadas a las DA
 - 10.9.3. Propuestas innovadoras de evaluación e intervención psicoeducativa
- 10.10. Futuro profesional en el ámbito psicoeducativo del psicólogo escolar
 - 10.10.1. Horizonte 2030, propuestas de avance en el área psicoeducativa
 - 10.10.2. Innovación educativa en el ámbito psicoeducativo
 - 10.10.3. Oportunidades laborales del psicólogo educativo en el futuro próximo

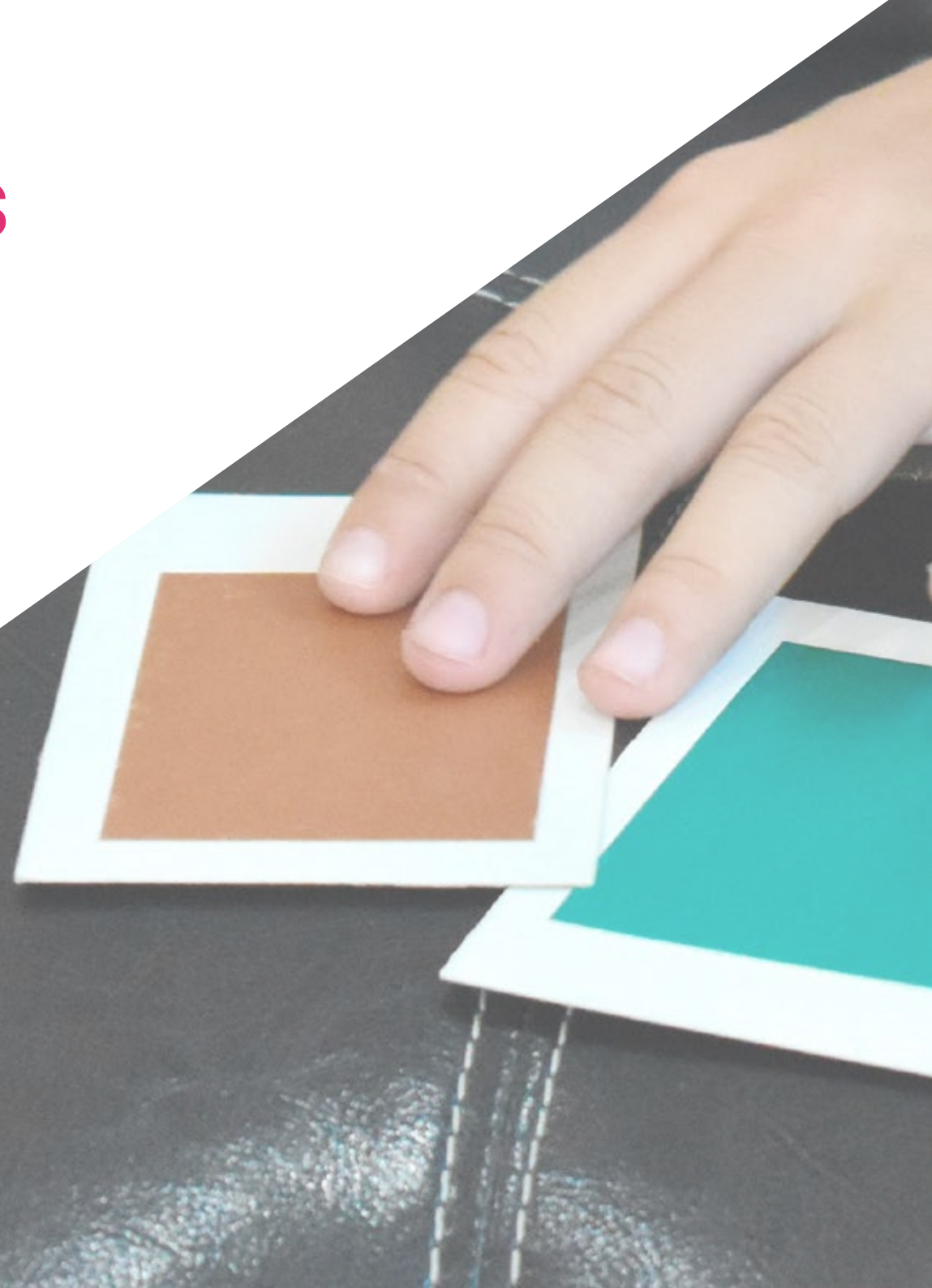


Esta titulación te brinda la oportunidad de aprender en cómodos formatos tales como el vídeo o el resumen interactivo, con el fin de optimizar y amenizar tu proceso de enseñanza”

07

Prácticas Clínicas

Una vez finalizada la etapa teórica del programa, los estudiantes podrán llevar a cabo prácticas en un centro hospitalario de renombre. Durante este periodo, dispondrán del respaldo de un tutor que los acompañará durante todo el proceso, resolviendo todas sus dudas y velando de forma excelsa por su óptimo aprendizaje.





“

Realiza tus prácticas clínicas en centro hospitalario de renombre, caracterizado por disponer de las tecnologías más punteras y vanguardistas”

En la fase conclusiva del Máster Semipresencial, los estudiantes tendrán la posibilidad de llevar a cabo prácticas de tres semanas consecutivas, de lunes a viernes, en un centro hospitalario de primer nivel. Durante este periodo, podrán trabajar en un ambiente profesional completamente real y poner en práctica los conocimientos adquiridos a lo largo del programa.

La etapa práctica se concentra en mejorar y desarrollar habilidades esenciales para llevar a cabo diversos procesos de Intervención Psicológica en Dificultades del Aprendizaje. Los alumnos podrán desempeñar sus funciones en un ambiente profesional riguroso, lo que les habilitará para perfeccionar sus competencias y su trato con pacientes que experimentan este tipo de trastornos.

Se trata, por tanto, de una oportunidad única para aprender a través de una experiencia de trabajo en un hospital de alta calidad, en el que el exquisito trato hacia el paciente y la preservación de su Salud Mental son los principales objetivos que se persiguen.

La parte práctica se realizará con la participación activa del estudiante desempeñando las actividades y procedimientos de cada área de competencia (aprender a aprender y aprender a hacer), con el acompañamiento y guía de los profesores y demás compañeros de entrenamiento que faciliten el trabajo en equipo y la integración multidisciplinar como competencias transversales para la praxis psicológica (aprender a ser y aprender a relacionarse).





Los procedimientos descritos a continuación serán la base de la parte práctica de la capacitación, y su realización estará sujeta a la disponibilidad propia del centro y su volumen de trabajo, siendo las actividades propuestas las siguientes:

Módulo	Actividad Práctica
Protocolos de actuación en el diagnóstico y la evaluación de las Dificultades del Aprendizaje en centros educativos	Pautar los protocolos de evaluación que deben seguir los centros formales de Educación en diferentes niveles educativos
	Realizar diferentes pruebas de evaluación para detectar posibles problemas de lectura y escritura
Evaluación e intervención en los trastornos del desarrollo en la etapa de Educación Obligatoria	Diagnosticar los casos de discapacidad intelectual
	Llevar a cabo intervenciones efectivas en pacientes con Afasias, Dislalia o Disfonía
	Realizar una intervención psicológica con menores con discapacidad visual y auditiva
Diagnóstico diferencial e intervención en las Dificultades del Aprendizaje	Acometer la evaluación de los distintos tipos de Dificultades del Aprendizaje
	Desarrollar programas de intervención con pacientes con problemas de lectura y escritura
Programas de intervención en las Dificultades del Aprendizaje	Crear y redactar un informe pedagógico con criterios de selección de propuestas de intervención
	Llevar a cabo la emisión de un informe psicopedagógico multidisciplinar
	Evaluar programas psicoeducativos en clave de Dificultades del Aprendizaje

Seguro de responsabilidad civil

La máxima preocupación de esta institución es garantizar la seguridad tanto de los profesionales en prácticas como de los demás agentes colaboradores necesarios en los procesos de capacitación práctica en la empresa. Dentro de las medidas dedicadas a lograrlo, se encuentra la respuesta ante cualquier incidente que pudiera ocurrir durante todo el proceso de enseñanza-aprendizaje.

Para ello, esta entidad educativa se compromete a contratar un seguro de responsabilidad civil que cubra cualquier eventualidad que pudiera surgir durante el desarrollo de la estancia en el centro de prácticas.

Esta póliza de responsabilidad civil de los profesionales en prácticas tendrá coberturas amplias y quedará suscrita de forma previa al inicio del periodo de la capacitación práctica. De esta forma el profesional no tendrá que preocuparse en caso de tener que afrontar una situación inesperada y estará cubierto hasta que termine el programa práctico en el centro.



Condiciones generales de la capacitación práctica

Las condiciones generales del acuerdo de prácticas para el programa serán las siguientes:

1. TUTORÍA: durante el Máster Semipresencial el alumno tendrá asignados dos tutores que le acompañarán durante todo el proceso, resolviendo las dudas y cuestiones que pudieran surgir. Por un lado, habrá un tutor profesional perteneciente al centro de prácticas que tendrá como fin orientar y apoyar al alumno en todo momento. Por otro lado, también tendrá asignado un tutor académico cuya misión será la de coordinar y ayudar al alumno durante todo el proceso resolviendo dudas y facilitando todo aquello que pudiera necesitar. De este modo, el profesional estará acompañado en todo momento y podrá consultar las dudas que le surjan, tanto de índole práctica como académica.

2. DURACIÓN: el programa de prácticas tendrá una duración de tres semanas continuadas de formación práctica, distribuidas en jornadas de 8 horas y cinco días a la semana. Los días de asistencia y el horario serán responsabilidad del centro, informando al profesional debidamente y de forma previa, con suficiente tiempo de antelación para favorecer su organización.

3. INASISTENCIA: en caso de no presentarse el día del inicio del Máster Semipresencial, el alumno perderá el derecho a la misma sin posibilidad de reembolso o cambio de fechas. La ausencia durante más de dos días a las prácticas sin causa justificada/médica, supondrá la renuncia las prácticas y, por tanto, su finalización automática. Cualquier problema que aparezca durante el transcurso de la estancia se tendrá que informar debidamente y de forma urgente al tutor académico.

4. CERTIFICACIÓN: el alumno que supere el Máster Semipresencial recibirá un certificado que le acreditará la estancia en el centro en cuestión.

5. RELACIÓN LABORAL: el Máster Semipresencial no constituirá una relación laboral de ningún tipo.

6. ESTUDIOS PREVIOS: algunos centros podrán requerir certificado de estudios previos para la realización del Máster Semipresencial. En estos casos, será necesario presentarlo al departamento de prácticas de TECH para que se pueda confirmar la asignación del centro elegido.

7. NO INCLUYE: el Máster Semipresencial no incluirá ningún elemento no descrito en las presentes condiciones. Por tanto, no incluye alojamiento, transporte hasta la ciudad donde se realicen las prácticas, visados o cualquier otra prestación no descrita.

No obstante, el alumno podrá consultar con su tutor académico cualquier duda o recomendación al respecto. Este le brindará toda la información que fuera necesaria para facilitarle los trámites.

08

¿Dónde puedo hacer las Prácticas Clínicas?

TECH ofrece a los estudiantes una excelente oportunidad para realizar las prácticas de este Máster Semipresencial. Durante un lapso de tres semanas, los alumnos tendrán la posibilidad de aplicar sus conocimientos en un ambiente laboral real, trabajando en prestigiosos hospitales que disponen del equipamiento más puntero. Además, estos centros están distribuidos en distintos puntos geográficos para que estos puedan elegir aquellos que mejor se adecúen a sus necesidades personales.





“

Enriquece la actualización de tus conocimientos teóricos con la realización de unas prácticas en un puntero hospital”



El alumno podrá cursar la parte práctica de este Máster Semipresencial en los siguientes centros:



Psicología

Hospital HM Modelo

País	Ciudad
España	La Coruña

Dirección: Rúa Virrey Osorio, 30, 15011, A Coruña

Red de clínicas, hospitales y centros especializados privados distribuidos por toda la geografía española

Capacitaciones prácticas relacionadas:

- Anestesiología y Reanimación
- Cirugía de Columna Vertebral



Psicología

Hospital HM Rosaleda

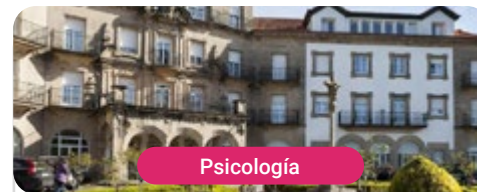
País	Ciudad
España	La Coruña

Dirección: Rúa de Santiago León de Caracas, 1, 15701, Santiago de Compostela, A Coruña

Red de clínicas, hospitales y centros especializados privados distribuidos por toda la geografía española

Capacitaciones prácticas relacionadas:

- Trasplante Capilar
- Ortodoncia y Ortopedia Dentofacial



Psicología

Hospital HM La Esperanza

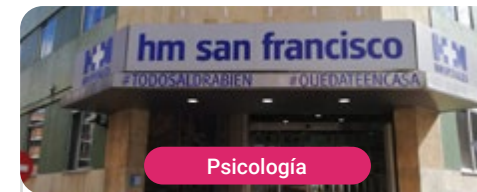
País	Ciudad
España	La Coruña

Dirección: Av. das Burgas, 2, 15705, Santiago de Compostela, A Coruña

Red de clínicas, hospitales y centros especializados privados distribuidos por toda la geografía española

Capacitaciones prácticas relacionadas:

- Enfermería Oncológica
- Oftalmología Clínica



Psicología

Hospital HM San Francisco

País	Ciudad
España	León

Dirección: C. Marqueses de San Isidro, 11, 24004, León

Red de clínicas, hospitales y centros especializados privados distribuidos por toda la geografía española

Capacitaciones prácticas relacionadas:

- Actualización en Anestesiología y Reanimación
- Enfermería en el Servicio de Traumatología



Psicología

Hospital HM Regla

País	Ciudad
España	León

Dirección: Calle Cardenal Landázuri, 2, 24003, León

Red de clínicas, hospitales y centros especializados privados distribuidos por toda la geografía española

Capacitaciones prácticas relacionadas:

- Actualización de Tratamientos Psiquiátricos en Pacientes Menores



Psicología

Hospital HM Montepíncipe

País	Ciudad
España	Madrid

Dirección: Av. de Montepíncipe, 25, 28660, Boadilla del Monte, Madrid

Red de clínicas, hospitales y centros especializados privados distribuidos por toda la geografía española

Capacitaciones prácticas relacionadas:

- Ortopedia Infantil
- Medicina Estética



Psicología

Hospital HM Torreldones

País	Ciudad
España	Madrid

Dirección: Av. Castillo Olivares, s/n, 28250, Torreldones, Madrid

Red de clínicas, hospitales y centros especializados privados distribuidos por toda la geografía española

Capacitaciones prácticas relacionadas:

- Anestesiología y Reanimación
- Pediatría Hospitalaria



Psicología

Hospital HM Sanchinarro

País	Ciudad
España	Madrid

Dirección: Calle de Oña, 10, 28050, Madrid

Red de clínicas, hospitales y centros especializados privados distribuidos por toda la geografía española

Capacitaciones prácticas relacionadas:

- Anestesiología y Reanimación
- Medicina del Sueño



Psicología

Policlínico HM Gabinete Velázquez

País	Ciudad
España	Madrid

Dirección: C. de Jorge Juan, 19, 1º 28001, 28001, Madrid

Red de clínicas, hospitales y centros especializados privados distribuidos por toda la geografía española

Capacitaciones prácticas relacionadas:

- Nutrición Clínica en Medicina
- Cirugía Plástica Estética



Psicología

Policlínico HM La Paloma

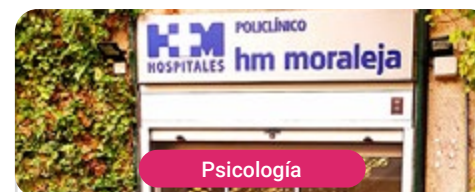
País	Ciudad
España	Madrid

Dirección: Calle Hilados, 9, 28850, Torrejón de Ardoz, Madrid

Red de clínicas, hospitales y centros especializados privados distribuidos por toda la geografía española

Capacitaciones prácticas relacionadas:

- Enfermería de Quirófano Avanzada
- Ortodoncia y Ortopedia Dentofacial



Psicología

Policlínico HM Moraleja

País	Ciudad
España	Madrid

Dirección: P.º de Alcobendas, 10, 28109, Alcobendas, Madrid

Red de clínicas, hospitales y centros especializados privados distribuidos por toda la geografía española

Capacitaciones prácticas relacionadas:

- Medicina Rehabilitadora en el Abordaje del Daño Cerebral Adquirido



Psicología

Policlínico HM Sanchinarro

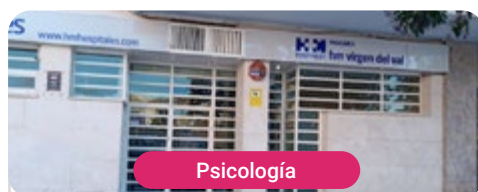
País	Ciudad
España	Madrid

Dirección: Av. de Manoteras, 10, 28050, Madrid

Red de clínicas, hospitales y centros especializados privados distribuidos por toda la geografía española

Capacitaciones prácticas relacionadas:

- Atención Ginecológica para Matronas
- Enfermería en el Servicio de Aparato Digestivo



Psicología

Policlínico HM Virgen del Val

País	Ciudad
España	Madrid

Dirección: Calle de Zaragoza, 6, 28804, Alcalá de Henares, Madrid

Red de clínicas, hospitales y centros especializados privados distribuidos por toda la geografía española

Capacitaciones prácticas relacionadas:

- Diagnóstico en Fisioterapia
- Fisioterapia en Atención Temprana



Psicología

Policlínico HM Rosaleda Lalín

País	Ciudad
España	Pontevedra

Dirección: Av. Buenos Aires, 102, 36500, Lalín, Pontevedra

Red de clínicas, hospitales y centros especializados privados distribuidos por toda la geografía española

Capacitaciones prácticas relacionadas:

- Avances en Hematología y Hemoterapia
- Fisioterapia Neurológica



Psicología

Policlínico HM Imi Toledo

País	Ciudad
España	Toledo

Dirección: Av. de Irlanda, 21, 45005, Toledo

Red de clínicas, hospitales y centros especializados privados distribuidos por toda la geografía española

Capacitaciones prácticas relacionadas:

- Electroterapia en Medicina Rehabilitadora
- Trasplante Capilar

09

Metodología

Este programa de capacitación ofrece una forma diferente de aprender. Nuestra metodología se desarrolla a través de un modo de aprendizaje de forma cíclica: ***el Relearning***.

Este sistema de enseñanza es utilizado, por ejemplo, en las facultades de medicina más prestigiosas del mundo y se ha considerado uno de los más eficaces por publicaciones de gran relevancia como el ***New England Journal of Medicine***.



“

Descubre el Relearning, un sistema que abandona el aprendizaje lineal convencional para llevarte a través de sistemas cíclicos de enseñanza: una forma de aprender que ha demostrado su enorme eficacia, especialmente en las materias que requieren memorización”

En TECH empleamos el Método del Caso

Ante una determinada situación, ¿qué debería hacer un profesional? A lo largo del programa, los estudiantes se enfrentarán a múltiples casos clínicos simulados, basados en pacientes reales en los que deberán investigar, establecer hipótesis y, finalmente, resolver la situación. Existe abundante evidencia científica sobre la eficacia del método. Los especialistas aprenden mejor, más rápido y de manera más sostenible en el tiempo.

Con TECH el psicólogo experimenta una forma de aprender que está moviendo los cimientos de las universidades tradicionales de todo el mundo.



Según el Dr. Gérvas, el caso clínico es la presentación comentada de un paciente, o grupo de pacientes, que se convierte en «caso», en un ejemplo o modelo que ilustra algún componente clínico peculiar, bien por su poder docente, bien por su singularidad o rareza. Es esencial que el caso se apoye en la vida profesional actual, intentando recrear los condicionantes reales en la práctica profesional del psicólogo.

“

¿Sabías que este método fue desarrollado en 1912, en Harvard, para los estudiantes de Derecho? El método del caso consistía en presentarles situaciones complejas reales para que tomaran decisiones y justificasen cómo resolverlas. En 1924 se estableció como método estándar de enseñanza en Harvard”

La eficacia del método se justifica con cuatro logros fundamentales:

1. Los psicólogos que siguen este método no solo consiguen la asimilación de conceptos, sino un desarrollo de su capacidad mental, mediante ejercicios de evaluación de situaciones reales y aplicación de conocimientos.
2. El aprendizaje se concreta de una manera sólida en capacidades prácticas que permiten al psicólogo una mejor integración del conocimiento a la práctica clínica.
3. Se consigue una asimilación más sencilla y eficiente de las ideas y conceptos, gracias al planteamiento de situaciones que han surgido de la realidad.
4. La sensación de eficiencia del esfuerzo invertido se convierte en un estímulo muy importante para el alumnado, que se traduce en un interés mayor en los aprendizajes y un incremento del tiempo dedicado a trabajar en el curso.



Relearning Methodology

TECH aúna de forma eficaz la metodología del Estudio de Caso con un sistema de aprendizaje 100% online basado en la reiteración, que combina 8 elementos didácticos diferentes en cada lección.

Potenciamos el Estudio de Caso con el mejor método de enseñanza 100% online: el Relearning.



El psicólogo aprenderá mediante casos reales y resolución de situaciones complejas en entornos simulados de aprendizaje. Estos simulacros están desarrollados a partir de softwares de última generación que permiten facilitar el aprendizaje inmersivo.

Situado a la vanguardia pedagógica mundial, el método Relearning ha conseguido mejorar los niveles de satisfacción global de los profesionales que finalizan sus estudios, con respecto a los indicadores de calidad de la mejor universidad online en habla hispana (Universidad de Columbia).

Con esta metodología se han capacitado más de 150.000 psicólogos con un éxito sin precedentes en todas las especialidades clínicas. Nuestra metodología pedagógica está desarrollada en un entorno de máxima exigencia, con un alumnado universitario de un perfil socioeconómico alto y una media de edad de 43,5 años.

El Relearning te permitirá aprender con menos esfuerzo y más rendimiento, implicándote más en tu capacitación, desarrollando el espíritu crítico, la defensa de argumentos y el contraste de opiniones: una ecuación directa al éxito.

En nuestro programa, el aprendizaje no es un proceso lineal, sino que sucede en espiral (aprender, desaprender, olvidar y reaprender). Por eso, se combinan cada uno de estos elementos de forma concéntrica.

La puntuación global que obtiene nuestro sistema de aprendizaje es de 8.01, con arreglo a los más altos estándares internacionales.



Este programa ofrece los mejores materiales educativos, preparados a conciencia para los profesionales:



Material de estudio

Todos los contenidos didácticos son creados por los especialistas que van a impartir el curso, específicamente para él, de manera que el desarrollo didáctico sea realmente específico y concreto.

Estos contenidos son aplicados después al formato audiovisual, para crear el método de trabajo online de TECH. Todo ello, con las técnicas más novedosas que ofrecen piezas de gran calidad en todos y cada uno los materiales que se ponen a disposición del alumno.



Últimas técnicas y procedimientos en vídeo

TECH acerca al alumno las técnicas más novedosas, los últimos avances educativos y al primer plano de la actualidad en psicología. Todo esto, en primera persona, con el máximo rigor, explicado y detallado para contribuir a la asimilación y comprensión del estudiante. Y lo mejor de todo, pudiéndolo ver las veces que quiera.



Resúmenes interactivos

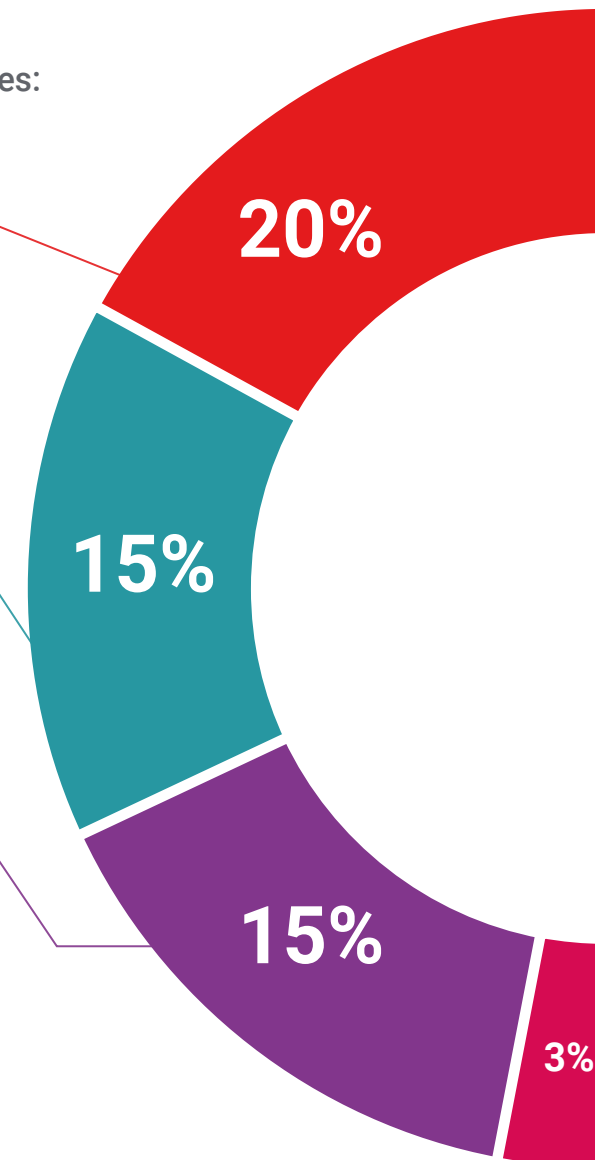
El equipo de TECH presenta los contenidos de manera atractiva y dinámica en píldoras multimedia que incluyen audios, vídeos, imágenes, esquemas y mapas conceptuales con el fin de afianzar el conocimiento.

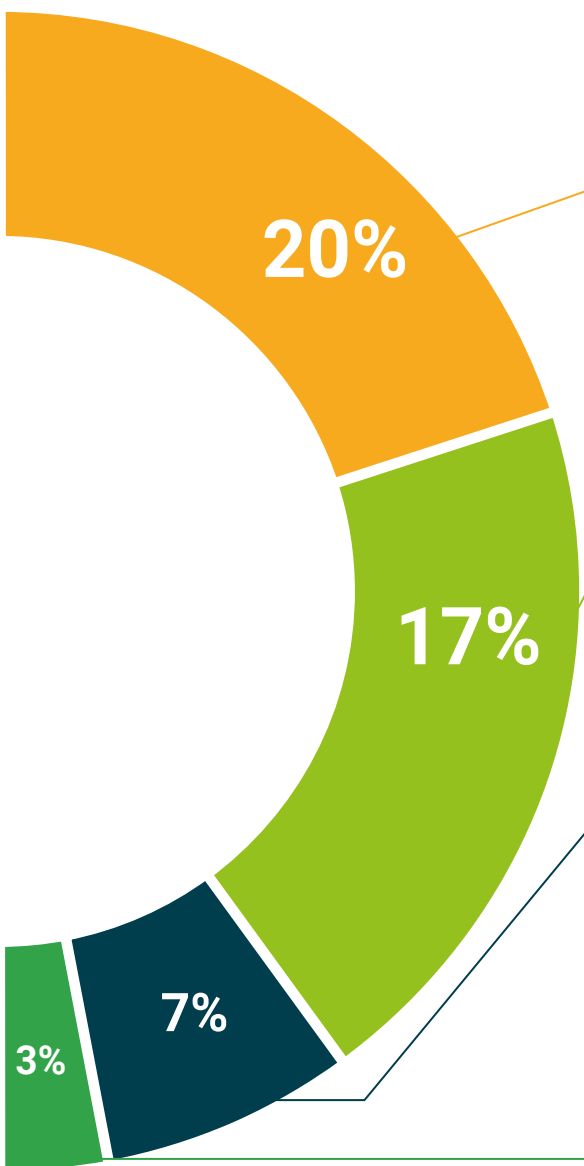
Este exclusivo sistema educativo para la presentación de contenidos multimedia fue premiado por Microsoft como "Caso de éxito en Europa".



Lecturas complementarias

Artículos recientes, documentos de consenso y guías internacionales, entre otros. En la biblioteca virtual de TECH el estudiante tendrá acceso a todo lo que necesita para completar su capacitación.





Análisis de casos elaborados y guiados por expertos

El aprendizaje eficaz tiene, necesariamente, que ser contextual. Por eso, TECH presenta los desarrollos de casos reales en los que el experto guiará al alumno a través del desarrollo de la atención y la resolución de las diferentes situaciones: una manera clara y directa de conseguir el grado de comprensión más elevado.



Testing & Retesting

Se evalúan y reevalúan periódicamente los conocimientos del alumno a lo largo del programa, mediante actividades y ejercicios evaluativos y autoevaluativos para que, de esta manera, el estudiante compruebe cómo va consiguiendo sus metas.



Clases magistrales

Existe evidencia científica sobre la utilidad de la observación de terceros expertos. El denominado Learning from an Expert afianza el conocimiento y el recuerdo, y genera seguridad en las futuras decisiones difíciles.



Guías rápidas de actuación

TECH ofrece los contenidos más relevantes del curso en forma de fichas o guías rápidas de actuación. Una manera sintética, práctica y eficaz de ayudar al estudiante a progresar en su aprendizaje.



10

Titulación

El Título de Máster Semipresencial en Intervención Psicológica en Dificultades del Aprendizaje garantiza, además de la capacitación más rigurosa y actualizada, el acceso a un título de Máster Semipresencial expedido por TECH Universidad Tecnológica.



“

Supera con éxito este programa y recibe tu titulación universitaria sin desplazamientos ni farragosos trámites”

Este **Título de Máster Semipresencial en Intervención Psicológica en Dificultades del Aprendizaje** contiene el programa más completo y actualizado del panorama profesional y académico.

Tras la superación de las pruebas por parte del alumno, este recibirá por correo postal, con acuse de recibo, el correspondiente Certificado de Máster Semipresencial expedido por TECH.

Además del Diploma, podrá obtener un certificado, así como el certificado del contenido del programa. Para ello, deberá ponerse en contacto con su asesor académico, que le brindara toda la información necesaria.

Título: **Máster Semipresencial en Intervención Psicológica en Dificultades del Aprendizaje**

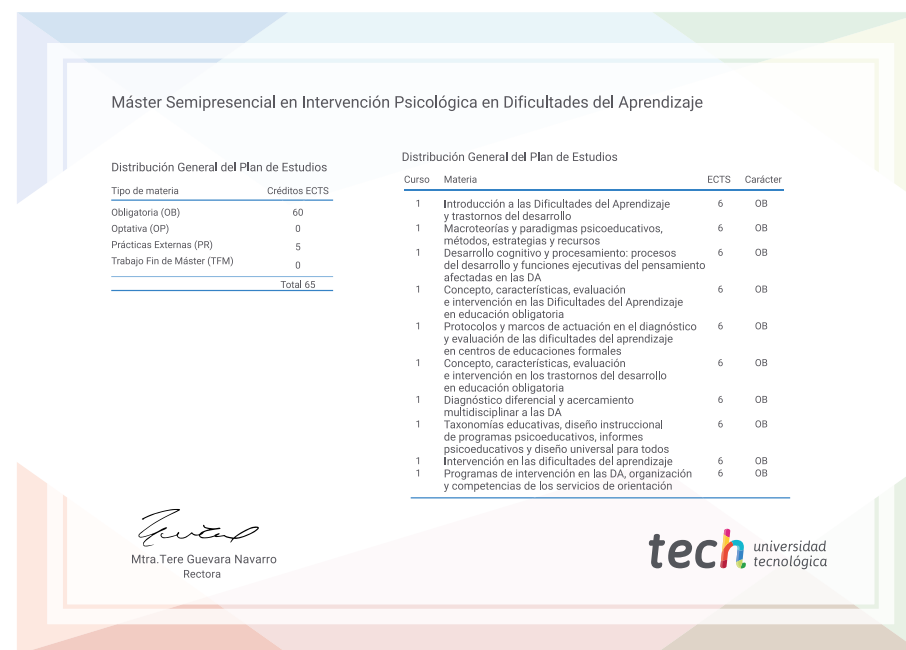
Modalidad: **Semipresencial (Online + Prácticas Clínicas)**

Duración: **12 meses**

Titulación: **TECH Universidad Tecnológica**

Reconocimiento: **60 + 5 créditos ECTS**

Horas lectivas: **1.620 h.**





Máster Semipresencial

Intervención Psicológica en Dificultades del Aprendizaje

Modalidad: Semipresencial (Online + Prácticas Clínicas)

Duración: 12 meses

Titulación: TECH Universidad Tecnológica

60 + 5 créditos ECTS

Horas lectivas: 1.620 h.

Máster Semipresencial

Intervención Psicológica en Dificultades del Aprendizaje

