

Grand Master

Pedagogía Terapéutica y Dificultades del Aprendizaje





Grand Master Pedagogía Terapéutica y Dificultades del Aprendizaje

- » Modalidad: **online**
- » Duración: **2 años**
- » Titulación: **TECH Universidad Tecnológica**
- » Horario: **a tu ritmo**
- » Exámenes: **online**

Acceso web: www.techtitute.com/psicologia/grand-master/grand-master-pedagogia-terapeutica-dificultades-aprendizaje

Índice

01

Presentación

pág. 4

02

Objetivos

pág. 8

03

Competencias

pág. 14

04

Dirección del curso

pág. 20

05

Estructura y contenido

pág. 26

06

Metodología

pág. 48

07

Titulación

pág. 56

01

Presentación

La pedagogía terapéutica permite realizar terapias personalizadas con los menores con dificultades de aprendizaje para que sean capaces de adquirir el conocimiento. Se trata de una realidad compleja y multidisciplinar, ya que estos alumnos precisan de necesidades específicas, tanto educativas como personales, y el índice de fracaso académico es muy significativo. Por ello, es necesario contar con psicólogos especializados en las dificultades del aprendizaje, que puedan realizar terapias específicas e innovadoras que permitan la mejora de estos alumnos.



“

Los psicólogos especializados en dificultades de aprendizaje pueden ayudar a los menores con problemas educativos a mejorar sus capacidades”

Las dificultades del aprendizaje son un problema global que se ha convertido en una de las grandes batallas de los psicólogos, quienes tienen que aplicar terapias complementarias e innovadoras para lograr mejorar el rendimiento de los alumnos. El Grand Master en Pedagogía Terapéutica y Dificultades del Aprendizaje pretende ayudar a los profesionales a combinar las principales herramientas de diagnóstico de estos problemas con las técnicas más apropiadas para combatirlos.

Se entiende por diversidad las diferencias que presenta el alumnado ante los aprendizajes escolares, diferencias en cuanto a aptitudes, intereses, motivaciones, capacidades, ritmos de maduración, estilos de aprendizaje, experiencias y conocimientos previos, entornos sociales y culturales, etc. Estos aspectos conforman tipologías y perfiles en el alumnado que deben determinar en gran medida la planificación y la acción educativa.

La perspectiva desde el paradigma educativo emergente ha de ser inclusiva y debe partir de un modelo biopsicosocial que contemple la atención a la diversidad desde un enfoque integral dirigido a toda la comunidad educativa. Los psicólogos, en las diferentes etapas educativas, necesitan conocer las características de este alumnado, saber identificar sus necesidades y disponer de conocimientos y herramientas para intervenir tanto a nivel personal como sociofamiliar y, sobre todo, educativo.

A lo largo de esta capacitación, el alumno recorrerá todos los planteamientos actuales en el trabajo del neuropsicólogo en los diferentes retos que su profesión plantea. Un paso de alto nivel que se convertirá en un proceso de mejora, no solo profesional, sino personal. Este reto es uno de los que TECH asume como compromiso social: ayudar a la capacitación de profesionales altamente cualificados y desarrollar sus competencias personales, sociales y laborales durante el desarrollo la misma. Esta titulación está concebida para dar acceso al egresado a los conocimientos específicos de esta disciplina de una forma intensiva y práctica. Una apuesta de gran valor para cualquier profesional.

Este **Grand Master en Pedagogía Terapéutica y Dificultades del Aprendizaje** contiene el programa más completo y actualizado del mercado. Sus características más destacadas son:

- ♦ La última tecnología en software de enseñanza online
- ♦ El sistema docente intensamente visual, apoyado en contenidos gráficos y esquemáticos de fácil asimilación y comprensión
- ♦ El desarrollo de casos prácticos presentados por expertos en activo
- ♦ Los sistemas de vídeo interactivo de última generación
- ♦ La enseñanza apoyada en la telepráctica
- ♦ Los sistemas de actualización y reciclaje permanente
- ♦ El aprendizaje autorregulable: total compatibilidad con otras ocupaciones
- ♦ Los ejercicios prácticos de autoevaluación y constatación de aprendizaje
- ♦ Los grupos de apoyo y sinergias educativas: preguntas al experto, foros de discusión y conocimiento
- ♦ La comunicación con el docente y trabajos de reflexión individual
- ♦ La disponibilidad de acceso a los contenidos desde cualquier dispositivo fijo o portátil con conexión a internet
- ♦ Los bancos de documentación complementaria disponible permanentemente, incluso después del programa



Una capacitación de alto nivel científico, apoyada en un avanzado desarrollo tecnológico y en la experiencia docente de los mejores profesionales”



Una inmersión profunda y completa en las estrategias y planteamientos en Pedagogía Terapéutica y Dificultades del Aprendizaje”

El personal docente está integrado por profesionales en activo. De esta manera TECH se asegura de ofrecer el objetivo de actualización pedagógica que pretende. Un cuadro multidisciplinar de médicos capacitados y experimentados en diferentes entornos, que desarrollarán los conocimientos teóricos, de manera eficiente, pero, sobre todo, pondrán al servicio de la capacitación los conocimientos prácticos derivados de su propia experiencia: una de las cualidades diferenciales de este Grand Master.

Este dominio de la materia se complementa con la eficacia del diseño metodológico de este Grand Master. Elaborado por un equipo multidisciplinario de expertos en *e-learning* integra los últimos avances en tecnología educativa. De esta manera, el estudiante podrá estudiar con un elenco de herramientas multimedia cómodas y versátiles que le darán la operatividad que necesita en su capacitación.

El diseño de este programa se centra en el Aprendizaje Basado en Problemas: un planteamiento que concibe el aprendizaje como un proceso eminentemente práctico. Para conseguirlo de forma remota, TECH usará la *telepráctica*. Con la ayuda de un novedoso sistema de vídeo interactivo y el *learning from an expert*, el estudiante podrá adquirir los conocimientos como si estuviese enfrentándose al supuesto que está aprendiendo en ese momento. Un concepto que le permitirá integrar y fijar el aprendizaje de una manera más realista y permanente.

Una capacitación creada para profesionales que aspiran a la excelencia y que te permitirá adquirir nuevas competencias y estrategias de manera fluida y eficaz.

Contamos con la mejor metodología, el temario más actualizado y multitud de casos prácticos que te ayudarán a capacitarte para el éxito.



02

Objetivos

El objetivo es capacitar profesionales altamente cualificados para la experiencia laboral. Un objetivo que se complementa, además, de manera global, con el impulso de un desarrollo humano que sienta las bases de una sociedad mejor. Este objetivo se materializa en conseguir ayudar a los profesionales a acceder a un nivel de competencia y control mucho mayor. Una meta que se podrá dar por adquirida, con una capacitación de alta intensidad y precisión.





“

*Si tu objetivo es mejorar en tu profesión,
adquirir una cualificación que te habilite
para competir entre los mejores, no
busques más: Bienvenido a TECH”*



Objetivos generales

- ♦ Conocer la evolución de la Educación Especial, especialmente en lo referido a entidades internacionales como UNESCO
- ♦ Utilizar un vocabulario científico ajustado a las demandas de los equipos multiprofesionales, participando en la coordinación en el seguimiento del alumnado
- ♦ Colaborar en el acompañamiento a las familias/tutores legales en el desarrollo del alumnado
- ♦ Participar en la evaluación y diagnóstico de necesidades educativas especiales
- ♦ Elaborar las adaptaciones que precise el alumnado con necesidades educativas especiales
- ♦ Utilizar la metodología, herramientas y recursos materiales adaptados a las necesidades individuales del alumnado con necesidades educativas especiales
- ♦ Conocer las bases de la Psicología, Ciencias de la Educación y la Neurología tanto para leer informes de otros profesionales como para establecer pautas concretas para la respuesta adecuada en la escuela de las necesidades que plantea el alumnado
- ♦ Establecer las medidas tanto el aula, centro escolar y entorno del alumnado con necesidades educativas especiales que posibiliten su plena inclusión en la sociedad actual
- ♦ Capacitar al alumno para el reconocimiento y el inicio de la detección en alumnos que presentes características compatibles con las dificultades del aprendizaje
- ♦ Dar a conocer al alumno las principales características de la Gestión de las dificultades del Aprendizaje y atención a la diversidad, así como el marco pedagógico, científico y legal en el que se enmarca esta realidad
- ♦ Considerar la innovación y la aplicación de las nuevas tecnologías como un elemento vertebrador y útil en el proceso educativo
- ♦ Enumerar el conjunto de buenas prácticas que orienten al psicólogo o psicóloga que intervenga en casos con Dificultades de Aprendizaje en el desempeño de su profesión
- ♦ Analizar los procesos de desarrollo implicados en las diferentes Dificultades de Aprendizaje descritas
- ♦ Identificar las problemáticas asociadas a las Dificultades de Aprendizaje que dificultan la intervención en estos casos y proponer estrategias de abordaje de estas



Consigue la actualización más exhaustiva mediante el mejor material didáctico, estudiando a través de casos clínicos reales”



Objetivos específicos

Módulo 1. Historia y evolución de los términos hasta alcanzar la diversidad funcional

- ◆ Describir los cambios a lo largo de la Historia utilizando un vocabulario ajustado al tiempo histórico
- ◆ Comparar los cambios y avances a lo largo de la Historia de la Educación Especial
- ◆ Enumerar las clasificaciones más utilizadas en el trabajo interdisciplinar tanto de la CIE-10 como DSM-V
- ◆ Analizar y reflexionar sobre los planteamientos de la UNESCO
- ◆ Definir los conceptos esenciales en la Psicopedagogía actual
- ◆ Conocer y describir los hitos más importantes del desarrollo evolutivo del niño sano para establecer comparaciones con el niño con necesidades educativas

Módulo 2. Trastornos del neurodesarrollo: Discapacidad intelectual

- ◆ Conocer y comparar la evolución del concepto de Discapacidad intelectual
- ◆ Diferenciar y reconocer las variables del desarrollo y los aspectos diferenciales
- ◆ Conocer y apreciar la coordinación multiprofesional
- ◆ Diferenciar y analizar las necesidades educativas especiales
- ◆ Conocer las herramientas y materiales a utilizar
- ◆ Reflexionar y reconocer las diferentes evaluaciones y pronósticos a establecer

Módulo 3. Trastornos del neurodesarrollo: Trastorno por déficit de atención/ Hiperactividad

- ◆ Definir y diferenciar los conceptos de trastorno por déficit de atención con hiperactividad y sin ella
- ◆ Conocer y apreciar la coordinación multidisciplinar
- ◆ Adaptar herramientas y materiales relacionados con las necesidades del alumno
- ◆ Reconocer las diferentes evaluaciones y pronósticos a establecer

Módulo 4. Trastornos del neurodesarrollo: Trastornos motores/ Enfermedades del aparato músculo esquelético / Enfermedades del sistema nervioso

- ◆ Conocer y definir los diferentes trastornos motores
- ◆ Diferenciar y reconocer las incidencias en las etapas del desarrollo
- ◆ Utilizar las ayudas técnicas en el proceso de enseñanza y aprendizaje del alumno con necesidades motóricas
- ◆ Colaborar en el diseño de espacios adaptados para el uso de toda la comunidad educativa
- ◆ Coordinar a los equipos docentes para el uso adecuado de prótesis y otras ayudas técnicas

Módulo 5. Trastornos del neurodesarrollo: Trastorno del espectro autista/ Trastornos generalizados y específicos del desarrollo

- ◆ Definir y diferenciar los diferentes conceptos dentro de trastorno del espectro autista
- ◆ Profundizar en los diferentes trastornos, sus características, intervención y necesidades, entre otros aspectos
- ◆ Adaptar herramientas y materiales relacionados con las necesidades del alumno
- ◆ Reconocer las diferentes evaluaciones y pronósticos a establecer

Módulo 6. Trastornos mentales

- ◆ Definir el concepto de trastornos mentales
- ◆ Conocer los diferentes trastornos, sus características, intervención y necesidades, entre otros aspectos
- ◆ Conocer y apreciar la coordinación multiprofesional y la intervención sociocomunitaria en la escuela
- ◆ Reflexionar y reconocer las diferentes evaluaciones y pronósticos a establecer

Módulo 7. Enfermedades del ojo

- ♦ Definir y conocer qué es el ojo, cuál es su función o funciones y cuáles pueden ser sus posibles enfermedades
- ♦ Conocer las incidencias en las etapas del desarrollo del alumno para su intervención
- ♦ Comprender la coordinación multiprofesional con el alumno, junto a su documentación y organización requeridas en función de sus necesidades
- ♦ Conocer intervención a nivel social e individual según las etapas del desarrollo del alumno
- ♦ Adaptar herramientas y materiales relacionados con las necesidades del alumno
- ♦ Reconocer las diferentes evaluaciones que se pueden establecer dependiendo del tipo de enfermedad del alumno

Módulo 8. Enfermedades del oído

- ♦ Definir y conocer qué es el oído, cuál es su función o funciones y cuáles pueden ser sus posibles enfermedades
- ♦ Clasificar y reconocer las enfermedades más relevantes del oído para su posterior evaluación e intervención
- ♦ Identificar las bases neurológicas del desarrollo y del aprendizaje en la pirámide del desarrollo
- ♦ Conocer las incidencias en las etapas del desarrollo del alumno para su intervención
- ♦ Adaptar herramientas y materiales relacionados con las necesidades del alumno
- ♦ Reconocer las diferentes evaluaciones que se pueden establecer dependiendo del tipo de enfermedad del alumno

Módulo 9. Trastornos de comunicación

- ♦ Definir el término de comunicación y conocer sus posibles trastornos
- ♦ Clasificar y reconocer los diferentes trastornos de la comunicación
- ♦ Identificar las bases neurológicas del desarrollo y del aprendizaje en la pirámide del desarrollo
- ♦ Conocer las incidencias en las etapas del desarrollo del alumno para su intervención
- ♦ Comprender la coordinación multiprofesional con el alumno, junto a su documentación y organización requeridas en función de sus necesidades

- ♦ Conocer intervención a nivel social según las etapas del desarrollo del alumno
- ♦ Conocer la intervención a nivel individual según las etapas del desarrollo del alumno en relación a sus necesidades y el tipo de trastorno
- ♦ Adaptar herramientas y materiales relacionados con las necesidades del alumno
- ♦ Reconocer las diferentes evaluaciones que se pueden establecer dependiendo del tipo de trastorno del alumno

Módulo 10. Otras enfermedades y trastornos

- ♦ Conocer otros trastornos importantes
- ♦ Conocer las incidencias de los distintos trastornos en las etapas del desarrollo
- ♦ Adaptar las herramientas y materiales relacionados con las etapas de desarrollo
- ♦ Reconocer las diferentes evaluaciones que se pueden establecer dependiendo del tipo de trastorno del alumno

Módulo 11. Las Dificultades de Aprendizaje: Su aproximación histórica, conceptualización, teorías y clasificación

- ♦ Interpretar el devenir histórico del campo de las dificultades de aprendizaje, teniendo en consideración los diferentes acontecimientos que delimitan sus etapas
- ♦ Explicar el término dificultades de aprendizaje desde sus controversias históricas, su diferenciación conceptual y la caracterización del escolar con esta condición
- ♦ Comparar las diversas clasificaciones de las dificultades de aprendizaje desde una perspectiva actual
- ♦ Analizar los diferentes enfoques teóricos de las dificultades de aprendizaje y su relación con los modelos de atención

Módulo 12. Neurodesarrollo y aprendizaje

- ♦ Explicar cómo se desarrolla el Sistema Nervioso durante las etapas de embrión y feto, y reseñar algunas de las alteraciones que pueden encontrarse en este desarrollo
- ♦ Profundizar en los procesos cognitivos y el aprendizaje en la atención y la selección de recursos cognitivos

- ◆ Profundizar en los procesos cognitivos y el aprendizaje en la percepción y adquisición de información, así como en la memoria y su funcionamiento o en el proceso de codificación de la información

Módulo 13. Trastorno específico del aprendizaje

- ◆ Definir y establecer fundamentos específicos sobre los trastornos específicos del aprendizaje
- ◆ Entender el proceso de aprendizaje de la lectura, escritura y las matemáticas en la infancia
- ◆ Diferenciar los tipos de dislexia, disgrafía y discalculia
- ◆ Aplicar los criterios diagnósticos establecidos en el DSM-V

Módulo 14. Trastornos de la comunicación y dificultades de aprendizaje

- ◆ Definir el lenguaje en la infancia estableciendo sus bases y aproximaciones neuropsicológicas
- ◆ Clasificar la comprensión, así como la producción, expresión y pronunciación
- ◆ Aplicar los criterios diagnósticos establecidos en el DSM-V en relación a los diferentes trastornos del lenguaje

Módulo 15. El Lenguaje como elemento determinante en la atención de las Dificultades de Aprendizaje

- ◆ Comprender los conceptos de comunicación, lenguaje, habla, lengua y sus relaciones
- ◆ Comprender el vínculo entre el desarrollo del lenguaje y del pensamiento a partir de sus enfoques teóricos y sus implicaciones en el proceso enseñanza-aprendizaje
- ◆ Caracterizar el desarrollo del lenguaje en sus diversos componentes y sus alteraciones
- ◆ Explicar los trastornos del lenguaje y su incidencia en la adaptación escolar y las dificultades de aprendizaje de la lectura, la escritura y la matemática
- ◆ Considerar los trastornos del lenguaje en la concepción y ejecución de la atención educativa integral de las dificultades de aprendizaje

Módulo 16. Trastornos y otras circunstancias personales y sociales moduladoras de dificultades de aprendizaje

- ◆ Profundizar en los trastornos disruptivos, del control de impulsos y de la conducta y dificultades de aprendizaje
- ◆ Aprender en profundidad los trastornos disruptivos, del control de impulsos y de la conducta
- ◆ Diferenciar a las personas con altas capacidades y dificultades de aprendizaje en la niñez y adolescencia para establecer criterios de valoración y realizar una correcta intervención psicológica y psicopedagógica

Módulo 17. Alternativas educativas emergentes para la Gestión de las Dificultades de Aprendizaje

- ◆ Reflexionar sobre las tecnologías de la información y la comunicación, el ajedrez y la meditación como alternativas emergentes para la gestión de las dificultades de aprendizaje en contextos diversos
- ◆ Argumentar sobre el uso y alcance de las TIC como recurso para el aprendizaje en la gestión de las dificultades de aprendizaje en la educación primaria
- ◆ Evaluar las potencialidades del ajedrez como recurso para la gestión de las dificultades de aprendizaje vinculando a las principales agencias educativas: la familia, la escuela y la comunidad
- ◆ Valorar los beneficios de la incorporación de la meditación en el proceso enseñanza-aprendizaje del escolar con dificultades de aprendizaje

Módulo 18. Las TIC, innovación y tecnologías emergentes

- ◆ Conocer y describir diferentes tecnologías de información y comunicación
- ◆ Analizar el uso de las TIC para alumnos con necesidades educativas especiales
- ◆ Aprender la importancia de las TIC en la Educación Especial
- ◆ Aprender el rol y valor de las TIC en la Educación Especial

03

Competencias

Una vez estudiados todos los contenidos y alcanzados los objetivos del Grand Master en Pedagogía Terapéutica y Dificultades del Aprendizaje, el profesional tendrá una superior competencia y desempeño en esta área. Un planteamiento completísimo, en una capacitación de alto nivel, que marca la diferencia.





“

Acceder a la excelencia en cualquier profesión requiere esfuerzo y constancia. Pero, sobre todo, el apoyo de profesionales, que te aporten el impulso que te hace falta, con los medios y el soporte necesarios. En TECH ponemos a tu servicio todo lo que necesitas”



Competencias generales

- ♦ Poseer y comprender conocimientos que aporten una base u oportunidad de ser originales en el desarrollo y/o aplicación de ideas, a menudo en un contexto de investigación
- ♦ Saber aplicar los conocimientos adquiridos y su capacidad de resolución de problemas en entornos nuevos o poco conocidos dentro de contextos más amplios (o multidisciplinares) relacionados con su área de estudio
- ♦ Integrar conocimientos y enfrentarse a la complejidad de formular juicios a partir de una información que, siendo incompleta o limitada, incluya reflexiones sobre las responsabilidades sociales y éticas vinculadas a la aplicación de sus conocimientos y juicios
- ♦ Comunicar sus conclusiones –y los conocimientos y razones últimas que las sustentan– a públicos especializados y no especializados de un modo claro y sin ambigüedades
- ♦ Poseer las habilidades de aprendizaje que les permitan continuar estudiando de un modo que habrá de ser en gran medida autodirigido o autónomo
- ♦ Comprender los pilares básicos en los que se asientan los procesos de aprendizaje del ser humano con el fin de tener una visión global y completa de estos y así poder analizar con destreza las interrelaciones entre individuo y ambiente que determinan y modulan dichos procesos
- ♦ Manejar la definición y subtipos existentes del Trastorno Específico del Aprendizaje, así como las herramientas de evaluación indicadas y diseñar un programa de intervención ajustado a estos casos para realizar un adecuado y correcto tratamiento de los mismos





Competencias específicas

- ◆ Comprender la coordinación multiprofesional con el alumno, junto a su documentación y organización requeridas en función de sus necesidades
- ◆ Conocer intervención a nivel social e individual según las etapas del desarrollo del alumno
- ◆ Conocer los diferentes trastornos, sus características, intervención y necesidades, entre otros aspectos
- ◆ Distinguir si un alumno tiene TDA o TDAH o ninguno de los dos trastornos
- ◆ Conocer el derecho, accesibilidad y ventajas de las TIC
- ◆ Conocer las Tecnologías de Apoyo a la Diversidad
- ◆ Conocer los diferentes recursos para los alumnos con necesidades educativas especiales
- ◆ Reconocer las diferentes evaluaciones que se pueden establecer dependiendo del tipo de trastorno del alumno
- ◆ Conocer y apreciar la coordinación multidisciplinar
- ◆ Reconocer las enfermedades más relevantes del ojo para su posterior evaluación e intervención
- ◆ Identificar las bases neurológicas del desarrollo y del aprendizaje en la pirámide del desarrollo
- ◆ Conocer el desarrollo histórico de la Educación Especial
- ◆ Conocer los autores clave para el especialista en Pedagogía Terapéutica dentro del contexto histórico junto con sus aportaciones, así como su implicación en la escuela actual

- ♦ Ser capaz de aplicar estrategias de atención a la diversidad partiendo del conocimiento adquirido
- ♦ Conocer y aplicar estrategias que tengan en cuenta los estilos cognitivos de aprendizaje de los alumnos
- ♦ Manejar y aplicar instrumentos para la detección y cribado de las diversidades funcionales en el aula
- ♦ Utilizar herramientas para la valoración de la diversidad
- ♦ Aplicar los principios de la neuropedagogía en el diseño de la intervención educativa
- ♦ Valorar y acoger experiencias educativas de éxito para transferirlas a nuevos contextos de aprendizaje
- ♦ Elaborar y aplicar las adaptaciones necesarias para dar una respuesta educativa personalizada
- ♦ Dominar las fases del desarrollo del Sistema Nervioso Central durante el embarazo de la madre para comprender los efectos que tienen en su evolución las diferentes amenazas genéticas, personales y ambientales que puedan darse durante este período
- ♦ Comprender los cambios que se dan en el Sistema Nervioso Central a partir del nacimiento para relacionar dichos cambios con los hitos del desarrollo del niño y la niña
- ♦ Descubrir las áreas del cerebro implicadas en el aprendizaje y sus funciones con el fin de localizar de forma correcta las dificultades de aprendizaje que están relacionadas con dichas áreas
- ♦ Describir el concepto de plasticidad cerebral o neuroplasticidad para poder aplicarlo a la hora de diseñar las intervenciones en dificultades del aprendizaje
- ♦ Relacionar el desarrollo del Sistema Nervioso Central con la aparición de funciones cognitivas superiores como son las funciones ejecutivas, el lenguaje y las emociones con la finalidad de determinar diferencias entre el desarrollo normal y la aparición de señales de alarma en el desarrollo neuropsicológico del niño o la niña
- ♦ Reconocer las características de la atención y los determinantes de ésta en diversas situaciones para discriminar los diferentes aspectos atencionales implicados en las dificultades de aprendizaje
- ♦ Comprobar la forma en que impacta un proceso perceptivo inadecuado en el aprendizaje de un niño o una niña y su influencia en el modo en que interpreta el mundo
- ♦ Analizar las diversas conceptualizaciones sobre la memoria existentes para reconocer cómo trabaja la memoria en situaciones reales
- ♦ Evaluar la influencia de los procesos de codificación y la profundidad del procesamiento de la información para comprender cómo se almacena ésta y permanece en nuestro sistema de memoria
- ♦ Explicar el proceso de recuperación de la información desde el concepto de transferencia del aprendizaje con el fin de reconocer si se está ante un aprendizaje exitoso
- ♦ Interpretar la profundidad del aprendizaje en base al desarrollo de conceptos y categorías relacionadas como forma de comprender la capacidad de aprendizaje de una persona
- ♦ Analizar las diferentes variables personales presentes en el proceso de aprendizaje de una persona para valorar su influencia en el desarrollo evolutivo
- ♦ Comprender los aspectos familiares que actúan como factores catalizadores en el aprendizaje para poder diferenciarlos de aquellos que son limitativos o no enriquecedores
- ♦ Explorar las diferentes variables que favorecen el aprendizaje del niño en la escuela para comprender los aspectos o procedimientos que deben estar presentes en ésta para una correcta estimulación y motivación
- ♦ Detectar los factores de riesgo y protección presentes en la comunidad que actúan como moduladores del aprendizaje para tener en cuenta las limitaciones y/o oportunidades en la intervención
- ♦ Analizar las claves de la lectura, escritura y matemática en el desarrollo del niño o la niña para poder discriminar un desarrollo evolutivo normal en estos aspectos de un desarrollo problemático
- ♦ Comprender las características fundamentales del Trastorno Específico del Aprendizaje y su impacto en la población para realizar un reconocimiento correcto de éste

- ◆ Explorar las bases neurobiológicas del Trastorno Específico del Aprendizaje con el fin de localizar las áreas del cerebro y neurotransmisiones implicadas en este trastorno
- ◆ Explicar las diferentes teorías neuropsicológicas que facilitan la comprensión del Trastorno específico del Aprendizaje para sustentar la naturaleza de la intervención psicológica
- ◆ Clasificar la diversa tipología existente dentro del Trastorno Específico del Aprendizaje para lograr realizar una evaluación ajustada de dicha dificultad
- ◆ Conocer los criterios diagnósticos del Trastorno específico del Aprendizaje del DSM-V y sus subtipos con el fin de familiarizarse con esta clasificación utilizada por numerosos profesionales
- ◆ Diferenciar el Trastorno Específico del Aprendizaje de otros trastornos o dificultades para realizar una evaluación correcta y compara la clasificación DSM-V con CIE-10 con el fin de conocer los aspectos que diferencian dichas clasificaciones
- ◆ Determinar con precisión las variables que deben ser evaluadas en el Trastorno Específico del Aprendizaje y elige los instrumentos adecuados con el objetivo valorar dicho trastorno de forma objetiva
- ◆ Diseñar un programa de intervención para un caso con Trastorno Específico del Aprendizaje con el fin de aplicar los conocimientos adquiridos en la unidad y mostrar las competencias requeridas para la intervención con este tipo de casos
- ◆ Analizar las claves del desarrollo del lenguaje y comunicación en el desarrollo del niño o la niña para poder discriminar un desarrollo evolutivo normal en estos aspectos de un desarrollo problemático
- ◆ Comprender las características fundamentales de los Trastornos de la Comunicación y su impacto en la población para realizar un reconocimiento correcto de estos
- ◆ Explorar las bases neurobiológicas de los Trastornos de la Comunicación con el fin de localizar las áreas del cerebro y neurotransmisiones implicadas en estos trastornos
- ◆ Explicar las diferentes teorías neuropsicológicas que facilitan la comprensión de los Trastornos de la Comunicación para sustentar la naturaleza de la intervención psicológica
- ◆ Clasificar las diversas alteraciones existentes dentro de los Trastornos de la Comunicación para lograr realizar una evaluación ajustada de dicha dificultad
- ◆ Conocer los criterios diagnósticos del Trastorno del lenguaje y el Trastorno fonológico del DSM-V con el fin de familiarizarse con esta clasificación utilizada por numerosos profesionales
- ◆ Conocer los criterios diagnósticos del Trastorno de la fluidez de inicio en la infancia (Tartamudeo) y Trastornos de la comunicación social (pragmático) del DSM-V con el fin de familiarizarse con esta clasificación utilizada por numerosos profesionales
- ◆ Diferenciar los Trastornos de la Comunicación de otros trastornos o dificultades para realizar una evaluación correcta y compara la clasificación DSM-V con CIE-10 con el fin de conocer los aspectos que diferencian dichas clasificaciones
- ◆ Determinar con precisión las variables que deben ser evaluadas en los Trastornos de la Comunicación y elige los instrumentos adecuados con el objetivo valorar dichos trastornos de forma objetiva
- ◆ Diseñar un programa de intervención para un caso con Trastorno de la Comunicación con el fin de aplicar los conocimientos adquiridos en la unidad y mostrar las competencias requeridas para la intervención con este tipo de casos



Nuestro objetivo es muy sencillo: ofrecerte una capacitación de calidad, con el mejor sistema docente del momento, para que puedas alcanzar la excelencia en tu profesión”

04

Dirección del curso

Dentro del concepto de calidad total de este programa, TECH tiene el orgullo de poner a disposición del alumno un cuadro docente de altísimo nivel, escogido por su contrastada experiencia en el ámbito educativo. Profesionales de diferentes áreas y competencias que componen un elenco multidisciplinar completo. Una oportunidad única de aprender de los mejores.



A close-up photograph of a hand, showing the fingers and palm, with a soft, warm light. The hand is positioned on the left side of the page, partially overlapping a diagonal white and pink background.

“

Nuestros profesores pondrán a tu disposición su experiencia y su capacidad docente para ofrecerte un proceso de capacitación estimulante y creativo”

Dirección



Dra. Moreno Abreu, Milagros Josefina

- Doctora en Ciencias Pedagógicas
- Máster en Educación Mención Salud
- Diplomada en Metodología de la Investigación
- Licenciada en Educación Mención Dificultades de Aprendizaje
- Licenciada en Educación Mención Preescolar
- Técnico Superior Universitario en Terapia del Lenguaje
- Profesora de posgrado. Universidad Pedagógica Experimental Libertador. UPEL. Maestría Enseñanza de la Educación Física. Asignaturas: Metodología de la investigación I, Diseño de instrumentos de medición y evaluación
- Profesora de posgrado. Universidad Experimental de la Gran Caracas (UNEXCA). Especialización en Gestión del Talento Humano. Asignatura: Lectura y Escritura Académica



Dra. Mariana Fernández, Mª Luisa

- Psicóloga
- Maestra especialista en Pedagogía Terapéutica
- Orientadora educativa en la Consejería de Educación de la Comunidad de Madrid
- Presidenta y fundadora de la Asociación Profesional Orientación y Educación en la Comunidad de Madrid,
- Miembro de COPOE y AIOSEP



Dra. Torres García, Cathaysa

- Técnica Superior de Educación Infantil en el Centro Privado de Educación Infantil Risitas
- Psicóloga con labores de formación a familias y docentes en Colorín Colorado Cuentacuentos
- Monitora para Proyecto Integral de Animación a la Lectura de Tenerife (PIALTE)
- Licenciada en Psicología en la Universidad de La Laguna
- Máster en Psicología de la Educación en la Universidad de La Laguna
- Experto Universitario en Atención Temprana en la Universidad Antonio de Nebrija

Docentes

Dña. Karina López, Ana

- ♦ Formadora y dinamizadora del área de participación social del programa de mayores de la Fundación la Caixa
- ♦ Psicóloga clínica en el área de psicoterapia infantojuvenil del despacho psicológico María Auxiliadora, en Venezuela
- ♦ Graduada en Psicología en la Universidad Arturo Michelena
- ♦ Máster en Psicología General Sanitaria en la Universidad de La Laguna
- ♦ Diplomada en Psicología de las Organizaciones y Recursos Humanos en la Universidad de Carabobo

D. Serra López, Daniel

- ♦ Maestro en Educación Primaria
- ♦ Especializado en Pedagogía Terapéutica
- ♦ Profesional activo en centro de Educación Especial

Dña. Vílchez Montoya, Cristina

- ♦ Maestra en Educación Primaria
- ♦ Especializada en Pedagogía Terapéutica



Dña. Ruiz Rodríguez, Rocío

- ◆ Maestra en Educación Primaria
- ◆ Especializada en Pedagogía Terapéutica

D. Pérez Mariana, Julio Miguel

- ◆ Maestro en Educación Primaria con mención en Educación Física
- ◆ Técnico Superior en Animación de Actividades Físicas y Deportivas
- ◆ Técnico en Conducción de Actividades Físico-Deportivas



Hemos seleccionado el mejor cuadro docente para ofrecerte una formación de altísimo nivel académico”



05

Estructura y contenido

Los contenidos de esta capacitación han sido desarrollados por los diferentes profesores de este programa, con una finalidad clara: conseguir que nuestro alumnado adquiera todas y cada una de las habilidades necesarias para convertirse en verdaderos expertos en esta materia. El contenido de este programa le permitirá al estudiante aprender todos los aspectos de las diferentes disciplinas implicadas en esta área. Un programa completísimo y muy bien estructurado que lo llevará hacia los más elevados estándares de calidad y éxito.





“

A través de un desarrollo muy bien compartimentado, podrás acceder a los conocimientos más avanzados del momento en Pedagogía Terapéutica y Dificultades del Aprendizaje”

Módulo 1. Historia y evolución de los términos hasta alcanzar la diversidad funcional

- 1.1. Prehistoria de la Educación Especial
 - 1.1.1. Justificación del término prehistoria
 - 1.1.2. Etapas en la Prehistoria de la Educación Especial
 - 1.1.3. La educación en Grecia
 - 1.1.4. La educación en Mesopotamia
 - 1.1.5. La educación en Egipto
 - 1.1.6. La educación en Roma
 - 1.1.7. La educación en América
 - 1.1.8. La educación en África
 - 1.1.9. La educación en Asia
 - 1.1.10. Paso de la mitología y la religión al conocimiento científico
- 1.2. Edad Media
 - 1.2.1. Definición del periodo histórico
 - 1.2.2. Etapas en la Edad Media: características
 - 1.2.3. La separación de la Iglesia y la Escuela
 - 1.2.4. La educación del clero
 - 1.2.5. La educación del caballero
 - 1.2.6. La educación de los débiles
- 1.3. Edad Moderna: siglos XVI al siglo XVIII
 - 1.3.1. Definición del periodo histórico
 - 1.3.2. Aportaciones de Ponce de León, Juan Pablo Bonet y Lorenzo Hervás la enseñanza de las personas con déficit auditivo
 - 1.3.3. Comunicación con lenguaje de signos
 - 1.3.4. Aportaciones de Luis Vives
 - 1.3.5. Aportaciones de Jacobo Rodríguez Pereira
 - 1.3.6. Aportaciones de Juan Enrique Pestalozzi
 - 1.3.7. Tratamiento de la deficiencia mental: aportaciones de Pinel, Itard, entre otros
- 1.4. Siglo XIX
 - 1.4.1. Definición del periodo histórico
 - 1.4.2. Primeras aulas de Educación Especial
 - 1.4.3. Primeras asociaciones de familias de alumnado de educación Especial
 - 1.4.4. Inicio del estudio de la inteligencia: Medición del Coeficiente Intelectual
 - 1.4.5. Aportaciones de Louis Braille a la enseñanza de las personas con déficit visual
 - 1.4.6. Escribir en lenguaje Braille
 - 1.4.7. Leer en lenguaje Braille
 - 1.4.8. Aportaciones de Anne Sullivan a la enseñanza de las personas con sordoceguera
 - 1.4.9. Aportaciones de Alexander Graham Bell a la acústica
- 1.5. Siglo XX
 - 1.5.1. Definición del periodo histórico
 - 1.5.2. Aportaciones de Ovidio Decroly
 - 1.5.3. Aportaciones de María Montessori
 - 1.5.4. Impulso de la psicometría
 - 1.5.5. Antes del informe Warnock
 - 1.5.6. El informe Warnock
 - 1.5.7. Implicaciones en la escuela después del informe Warnock
 - 1.5.8. La fotografía del Dr Jack Bradley: uso del audifono
 - 1.5.9. El uso del video doméstico en autismo
- 1.6. Aportaciones de las Guerras Mundiales
 - 1.6.1. Periodos históricos de las guerras mundiales
 - 1.6.2. La escuela en periodo de crisis
 - 1.6.3. La operación T 4
 - 1.6.4. La escuela bajo el nazismo
 - 1.6.5. La escuela en los guetos y campos de concentración, trabajo y exterminio
 - 1.6.6. El inicio de la escuela en los kibutz
 - 1.6.7. Conceptos de educación versus rehabilitación
 - 1.6.8. Desarrollo de herramientas y materiales para mejorar la vida cotidiana
 - 1.6.9. El uso del bastón blanco
 - 1.6.10. La aplicación de las tecnologías para la mejora de la vida del soldado lesionado



- 1.7. Perspectivas desde el siglo XXI
 - 1.7.1. El concepto de diversidad funcional
 - 1.7.2. Implicaciones sociales del término diversidad funcional
 - 1.7.3. Implicaciones educativas del término diversidad funcional
 - 1.7.4. Implicaciones laborales del término diversidad funcional
 - 1.7.5. Derechos y deberes de las personas con diversidad funcional
 - 1.7.6. El conocimiento del funcionamiento del sistema nervioso
 - 1.7.7. Nuevas aportaciones desde la neurología
 - 1.7.8. El uso de las TIC en la escuela
 - 1.7.9. La domótica en los centros escolares
 - 1.7.10. Coordinación multiprofesional
- 1.8. Planteamientos desde la UNESCO
 - 1.8.1. Nacimiento de la UNESCO
 - 1.8.2. Organización de la UNESCO
 - 1.8.3. Composición de la UNESCO
 - 1.8.4. Estrategias a corto y largo plazo de la UNESCO
 - 1.8.5. Precursores de los Derechos de la Infancia
 - 1.8.6. Derechos de la Infancia: implicaciones en la Educación Especial
 - 1.8.7. La educación de las niñas con necesidades educativas especiales
 - 1.8.8. Declaración de Salamanca
 - 1.8.9. Implicaciones de la Declaración de Salamanca
 - 1.8.10. Otros documentos de la UNESCO
- 1.9. Clasificaciones según el diagnóstico
 - 1.9.1. Entidades responsables de la elaboración de las clasificaciones
 - 1.9.2. Definición de CIE-10
 - 1.9.3. Definición DSM V
 - 1.9.4. Necesidad de utilización de ambas clasificaciones
 - 1.9.5. Implicaciones para el maestro especialista en Pedagogía Terapéutica
 - 1.9.6. Coordinación con otros profesionales de la escuela diferenciando estas clasificaciones
 - 1.9.7. Uso del lenguaje y vocabulario ajustado a estas clasificaciones
 - 1.9.8. Documentos escolares en los que se utilizan referencias de estas clasificaciones
 - 1.9.9. Elaboración de informes de seguimiento del alumno
 - 1.9.10. Elaboración de informes de coordinación multiprofesional

- 1.10. Conceptos básicos en Psicopedagogía
 - 1.10.1. Necesidad de la intervención psicopedagógica en la escuela
 - 1.10.2. Conceptos de la Psicología en la escuela
 - 1.10.3. Conceptos de la Pedagogía y Ciencias de la Educación en la escuela
 - 1.10.4. Relación entre los conceptos de la Psicología y Pedagogía en la escuela
 - 1.10.5. Documentos escolares basados en la Psicología y Pedagogía
 - 1.10.6. Elaboración de paralelismos entre las etapas escolares, las etapas de desarrollo psicoevolutivo y necesidades educativas especiales
 - 1.10.7. Elaboración de información del maestro de Pedagogía Terapéutica que facilite la intervención de otros profesionales en la escuela
 - 1.10.8. Relaciones profesionales y organigrama de los centros escolares basados en la Psicología y Pedagogía
 - 1.10.9. Elaboración de informes de coordinación multiprofesional
 - 1.10.10. Otros documentos

Módulo 2. Trastornos del neurodesarrollo: Discapacidad intelectual/ discapacidad intelectual

- 2.1. Discapacidad intelectual y aparato cognitivo
 - 2.1.1. Definición de la Discapacidad Intelectual
 - 2.1.2. Enfoques históricos
 - 2.1.3. Interpretación actual
 - 2.1.4. Funciones cognitivas
 - 2.1.5. Importancia del aparato cognitivo
 - 2.1.6. Trastornos del aparato cognitivo
 - 2.1.7. Definición del aparato cognitivo
 - 2.1.8. Partes del aparato cognitivo
 - 2.1.9. Funciones del aparato cognitivo
 - 2.1.10. Importancia del aparato cognitivo
- 2.2. Variables en el desarrollo
 - 2.2.1. La importancia de las variables en el desarrollo
 - 2.2.2. Variables personales: grado
 - 2.2.3. Variables personales: causa prenatales

- 2.2.4. Variables personales: causas perinatales
- 2.2.5. Variables personales: causas posnatales
- 2.2.6. Variables contextuales: familiares
- 2.2.7. Variables contextuales: educativas
- 2.2.8. Dimensiones de la discapacidad intelectual
- 2.2.9. Habilidades adaptativas según los criterios de discapacidad intelectual
- 2.3. Aspectos diferenciales de la Discapacidad intelectual
 - 2.3.1. Introducción sobre los aspectos diferenciales
 - 2.3.2. Desarrollo cognitivo
 - 2.3.3. Lenguaje y Comunicación
 - 2.3.4. Dimensión afectivo-emocional y social
 - 2.3.5. Dimensión psicomotriz
 - 2.3.6. Concreción de las necesidades educativas especiales de los alumnos con discapacidad intelectual
- 2.4. Coordinación multiprofesional
 - 2.4.1. Definición de la coordinación multiprofesional
 - 2.4.2. Necesidad de la coordinación multiprofesional
 - 2.4.3. La familia como eje en la coordinación multiprofesional
 - 2.4.4. Diagnóstico del trastorno
 - 2.4.5. Profesionales en el centro educativo: coordinación
 - 2.4.6. Profesionales externos al centro educativo: coordinación
 - 2.4.7. Coordinación entre los profesionales de dentro y fuera del centro escolar
 - 2.4.8. El maestro especialista en pedagogía terapéutica como enlace de unión entre los profesionales
 - 2.4.9. Alumno y familia
- 2.5. Identificación de las necesidades educativas especiales de los estudiantes con discapacidad intelectual: la evaluación psicopedagógica
 - 2.5.1. Documentación de diagnóstico del trastorno
 - 2.5.2. Revisiones y seguimiento del trastorno
 - 2.5.3. Documentación del fisioterapeuta
 - 2.5.4. Revisiones y seguimiento del trastorno por el fisioterapeuta
 - 2.5.5. Documentación del ortoprotesista
 - 2.5.6. Revisiones y seguimiento del trastorno por el ortoprotesista
 - 2.5.7. Documentación en el centro escolar

- 2.5.8. Evaluación psicopedagógica que determine las necesidades del alumnado en el aula
- 2.5.9. Elaboración del documento individual de adaptación curricular
- 2.5.10. Seguimiento del documento individual de adaptación curricular
- 2.6. Las adaptaciones curriculares para los alumnos con discapacidad intelectual
 - 2.6.1. Fundamentación normativa
 - 2.6.2. Concepto de intervención educativa
 - 2.6.3. Importancia de la intervención educativa
 - 2.6.4. Aspectos generales de intervención
 - 2.6.5. Aspectos cognitivos para la intervención
 - 2.6.6. Aspectos socioafectivos para la intervención
 - 2.6.7. Aspectos psicomotores para la intervención
 - 2.6.8. Aspectos básicos para la intervención
- 2.7. Organización de la respuesta educativa para los alumnos con discapacidad intelectual
- 2.8. La participación de la familia de personas con discapacidad intelectual
- 2.9. La inclusión de las personas con discapacidad intelectual en la sociedad
- 2.10. Apoyos y recursos para las personas con discapacidad intelectual

Módulo 3. Trastornos del neurodesarrollo: Trastorno por déficit de atención/ Hiperactividad

- 3.1. Concepto y definición del Trastorno por déficit de atención (TDA), y trastorno por déficit de atención e hiperactividad (TDAH)
 - 3.1.1. Definición del TDA
 - 3.1.2. Síntomas
 - 3.1.3. Tipos de tratamiento
 - 3.1.4. Definición del TDAH
 - 3.1.5. Diagnóstico en TDAH
 - 3.1.6. ¿A partir de cuándo se puede realizar un diagnóstico correctamente?
 - 3.1.7. Criterios diagnósticos del TDAH
 - 3.1.8. Diferencias existentes entre TDA y TDAH
 - 3.1.9. Causas

- 3.2. Diagnóstico positivo en TDAH
 - 3.2.1. Proceso para obtener un correcto diagnóstico
 - 3.2.2. Diagnóstico diferencial
 - 3.2.3. Problemas médicos
 - 3.2.4. Trastornos del aprendizaje
 - 3.2.5. Trastornos afectivos
 - 3.2.6. Trastornos de la conducta
 - 3.2.7. Uso de fármacos
 - 3.2.8. Ambientes no favorecedores
 - 3.2.9. Efecto rebote
 - 3.2.10. Cuestiones ante un nuevo diagnóstico
- 3.3. Aparición paulatina del TDA y del TDAH en la sociedad actual. Qué son estos trastornos y qué no lo son
 - 3.3.1. Prevalencia en España
 - 3.3.2. Prevalencia en Europa
 - 3.3.3. Prevalencia en el resto del mundo
 - 3.3.4. ¿Existe o es un trastorno inventado?
 - 3.3.5. ¿Qué no es el TDA y el TDAH?
 - 3.3.6. ¿Es hereditario?
 - 3.3.7. ¿Tiene cura definitiva?
 - 3.3.8. Falsos mitos
- 3.4. Comorbilidad
 - 3.4.1. ¿Qué es la comorbilidad?
 - 3.4.2. Afecciones comórbidas que coexisten con el TDAH
 - 3.4.3. Trastornos de ansiedad
 - 3.4.4. Trastornos del neurodesarrollo
 - 3.4.5. Trastornos del aprendizaje
 - 3.4.6. Trastornos del ánimo
 - 3.4.7. Trastornos disruptivos
 - 3.4.8. Trastornos por adicciones
 - 3.4.9. Trastornos del sueño
 - 3.4.10. Trastornos orgánicos

- 3.5. Incidencias en las etapas de desarrollo
 - 3.5.1. El control ejecutivo
 - 3.5.2. ¿Cómo se manifiesta en su rendimiento académico?
 - 3.5.3. ¿Cómo se manifiesta en su comportamiento?
 - 3.5.4. ¿Qué tipo de niños TDAH nos podemos encontrar en el aula?
 - 3.5.5. TDA y TDAH en niños
 - 3.5.6. TDA y TDAH en niñas
 - 3.5.7. TDA y TDAH en adolescentes
 - 3.5.8. TDA y TDAH en adultos
- 3.6. Intervención educativa según las etapas de desarrollo
 - 3.6.1. Intervención educativa en la primera infancia (3 a 6 años)
 - 3.6.2. Intervención educativa en la infancia intermedia (6 a 12 años)
 - 3.6.3. Intervención educativa en la adolescencia (12 a 20 años)
 - 3.6.4. Intervención educativa en la etapa adulta (20 a 40 años)
 - 3.6.5. Trabajar la autoestima en el alumno
 - 3.6.6. ¿Cómo gestionar las distracciones?
 - 3.6.7. Refuerzo de las conductas positivas y su importancia en el discente
 - 3.6.8. Adaptaciones curriculares
 - 3.6.9. Medidas curriculares no significativas de obligado cumplimiento
- 3.7. Coordinación e intervención multidisciplinar
 - 3.7.1. Definición de la coordinación multiprofesional
 - 3.7.2. ¿Qué es el tratamiento psicopedagógico?
 - 3.7.3. Intervención psicopedagógica
 - 3.7.4. Intervención psicológica
 - 3.7.5. Intervención farmacológica
 - 3.7.6. Intervención multimodal
 - 3.7.7. Intervención neuropsicológica
 - 3.7.8. Intervención con otros tratamientos alternativos
- 3.8. TDA y TDAH dentro de la familia
 - 3.8.1. Principales miedos de las familias de afectados
 - 3.8.2. Comunicación entre profesores y padres
 - 3.8.3. Inteligencia emocional de la familia para con el niño/a TDA/H
 - 3.8.4. La primera reunión entre profesores y padres
 - 3.8.5. Decálogo de actuación familiar
 - 3.8.6. Convivencia
 - 3.8.7. Escuelas de familias
 - 3.8.8. Intervención dentro del núcleo familiar. Modelos de educación funcionales
 - 3.8.9. Modelo Inductivo de apoyo o disciplina inductiva
- 3.9. Técnicas de estudio. Herramientas y materiales adaptados
 - 3.9.1. Adaptaciones y estrategias a utilizar dentro del aula
 - 3.9.2. Estrategias para mejorar la lectura
 - 3.9.3. Estrategias para mejorar la escritura
 - 3.9.4. Estrategias para mejorar el cálculo
 - 3.9.5. Estrategias para mejorar su organización
 - 3.9.6. Estrategias para mejorar la reflexividad
 - 3.9.7. Estrategias para mejorar su motivación y estado emocional
 - 3.9.8. Estrategias para mejorar su conducta
 - 3.9.9. Otros materiales
- 3.10. Tipos de evaluaciones dentro del aula
 - 3.10.1. Recomendaciones para evaluaciones y exámenes
 - 3.10.2. Medidas generales para la evaluación del alumnado con TDA o TDAH
 - 3.10.3. Medidas de supervisión en la evaluación
 - 3.10.4. Procedimientos de evaluación
 - 3.10.5. La evaluación del aprendizaje
 - 3.10.6. Las pautas para la evaluación
 - 3.10.7. Las alternativas de evaluación
 - 3.10.8. Enseña al alumno como preparar sus exámenes

Módulo 4. Trastornos del neurodesarrollo: Trastornos motores/ Enfermedades del aparato músculo esquelético / Enfermedades del sistema nervioso

- 4.1. Concepto y definición de los Trastornos motores/ Enfermedades del aparato músculo esquelético y del sistema conectivo
 - 4.1.1. Definición del aparato locomotor
 - 4.1.2. Funciones del aparato locomotor
 - 4.1.3. Importancia del aparato locomotor
 - 4.1.4. Desarrollo del aparato locomotor
 - 4.1.5. Trastornos del aparato locomotor
 - 4.1.6. Definición del aparato músculo esquelético
 - 4.1.7. Funciones del aparato músculo esquelético
 - 4.1.8. Importancia del aparato músculo esquelético
 - 4.1.9. Desarrollo aparato músculo esquelético
 - 4.1.10. Trastornos de aparato músculo esquelético
 - 4.1.11. Definición del sistema conectivo
 - 4.1.12. Funciones del sistema conectivo
 - 4.1.13. Importancia del sistema conectivo
 - 4.1.14. Desarrollo del sistema conectivo
 - 4.1.15. Trastornos del sistema conectivo
- 4.2. Clasificación de los Trastornos motores/ Enfermedades del aparato músculo esquelético y del sistema conectivo
 - 4.2.1. Relación entre las clasificaciones de la DSM V y CIE-10 entre los trastornos motores y enfermedades del aparato esquelético y sistema conectivo
 - 4.2.2. Clasificación DSM V
 - 4.2.3. Trastornos no incluidos en DSM V
 - 4.2.4. Clasificación CIE-10
 - 4.2.5. Trastornos no incluidos en CIE-10
 - 4.2.6. Necesidad de consenso entre ambas clasificaciones
 - 4.2.7. Trastornos en común entre DSM V y CIE-10
 - 4.2.8. Diferencias entre las clasificaciones entre DSM V y CIE-10
 - 4.2.9. Aportaciones de las diferencias entre las clasificaciones entre DSM V y CIE-10 al trabajo del maestro especialista en Pedagogía Terapéutica
 - 4.2.10. Aportaciones de los puntos en común entre las clasificaciones entre DSM V y CIE-10 al trabajo del maestro especialista en Pedagogía Terapéutica
- 4.3. Incidencias en las etapas de desarrollo
 - 4.3.1. Definición y concepto de las etapas de desarrollo motor
 - 4.3.2. Definición y concepto de las etapas de desarrollo del aparato músculo esquelético y del sistema conectivo
 - 4.3.3. Necesidad de unificar las etapas
 - 4.3.4. Hitos en el desarrollo
 - 4.3.5. Incidencias en el embrión y feto: consecuencias
 - 4.3.6. Incidencias en el primer año de vida: consecuencias
 - 4.3.7. Incidencias en la ley próximo-distal: consecuencias
 - 4.3.8. Incidencias en la ley céfalo-caudal: consecuencias
 - 4.3.9. Incidencias en la marcha: consecuencias
 - 4.3.10. Otras incidencias
- 4.4. Coordinación multiprofesional
 - 4.4.1. Definición de la coordinación multiprofesional
 - 4.4.2. Necesidad de la coordinación multiprofesional
 - 4.4.3. La familia como eje en la coordinación multiprofesional
 - 4.4.5. Diagnóstico del trastorno
 - 4.4.6. Profesionales en el centro educativo: coordinación
 - 4.4.7. Intervención del fisioterapeuta dentro y fuera del centro escolar
 - 4.4.8. Intervención del ortoprotesista dentro y fuera del centro escolar
 - 4.4.9. Profesionales externos al centro educativo: coordinación
 - 4.4.10. Coordinación entre los profesionales de dentro y fuera del centro escolar
 - 4.4.11. El maestro especialista en pedagogía terapéutica como enlace de unión entre los profesionales
- 4.5. Documentación y organización según las necesidades del alumnado
 - 4.5.1. Documentación de diagnóstico del trastorno
 - 4.5.2. Revisiones y seguimiento del trastorno
 - 4.5.3. Documentación del fisioterapeuta
 - 4.5.4. Revisiones y seguimiento del trastorno por el fisioterapeuta
 - 4.5.5. Documentación del ortoprotesista
 - 4.5.6. Revisiones y seguimiento del trastorno por el ortoprotesista

- 4.5.7. Documentación en el centro escolar
- 4.5.8. Evaluación psicopedagógica que determine las necesidades del alumnado en el aula
- 4.5.9. Elaboración del documento individual de adaptación curricular
- 4.5.10. Seguimiento del documento individual de adaptación curricular
- 4.6. Intervención educativa según las etapas de desarrollo
 - 4.6.1. Hitos en el desarrollo para la intervención educativa
 - 4.6.2. Diagnóstico: estimulación precoz
 - 4.6.3. Intervención educativa para favorecer el sostén cefálico
 - 4.6.4. Intervención educativa para favorecer el sostén del tronco
 - 4.6.5. Intervención educativa para favorecer el sostén mantenerse en pie
 - 4.6.6. Intervención educativa para favorecer la ley próximo-distal
 - 4.6.7. Intervención educativa para favorecer el sostén ley céfalo-caudal
 - 4.6.8. Intervención educativa para favorecer la marcha
 - 4.6.9. Intervención educativa para mejorar la hipotonía
 - 4.6.10. Intervención educativa para mejorar la hipertensión
- 4.7. Herramientas y materiales adaptados individuales
 - 4.7.1. Concepto de actividades escolares
 - 4.7.2. Necesidad de actividades previas para el alumnado con necesidades educativas especiales
 - 4.7.3. Necesidad de actividades finales para el alumnado con necesidades educativas especiales
 - 4.7.4. Adaptación del aula
 - 4.7.5. Adaptación del centro escolar
 - 4.7.6. Materiales de trabajo en mesa
 - 4.7.7. Materiales para la deambulación en el centro escolar
 - 4.7.8. Materiales para el recreo en el centro escolar
 - 4.7.9. Materiales para la comida y aseo en el centro escolar
 - 4.7.10. Otros materiales
- 4.8. Herramientas y materiales adaptados colectivos
 - 4.8.1. Concepto de herramientas y materiales colectivos: necesidad para la inclusión del alumnado
 - 4.8.2. Clasificación de herramientas y materiales según entorno
 - 4.8.3. Clasificación de herramientas y materiales según uso
 - 4.8.4. Materiales para el aula
 - 4.8.5. Materiales para el centro escolar
 - 4.8.6. Materiales para las zonas de recreo
 - 4.8.7. Materiales para las zonas de comedor y aseo
 - 4.8.8. Información y carteles de uso común en el centro
 - 4.8.9. Adaptación de espacios comunes y de uso para todos: rampas y ascensores
 - 4.8.10. Otras herramientas y materiales
- 4.9. Intervención sociocomunitaria desde la escuela
 - 4.9.1. Concepto de intervención sociocomunitaria
 - 4.9.2. Justificación de la intervención sociocomunitaria para el alumnado con necesidades educativas especiales
 - 4.9.3. Intervención coordinada en la escuela de todos los profesionales educativos
 - 4.9.4. Intervención coordinada en la escuela del personal no docente
 - 4.9.5. Intervención coordinada con las familias del aula
 - 4.9.6. Intervención con recursos externos: las salidas extraescolares
 - 4.9.7. Intervención con recursos externos propios de la cultura: zoo o museos, entre otros
 - 4.9.8. Intervención coordinada con otros recursos del entorno próximo: biblioteca o polideportivo municipal, entre otros
 - 4.9.9. Solicitud de los recursos sociocomunitarios: becas y otras ayudas
 - 4.9.10. Otras intervenciones sociocomunitarias
- 4.10. Evaluación y pronóstico
 - 4.10.1. El primer diagnóstico: respuesta de las familias
 - 4.10.2. Acompañamiento de la familia en la aceptación del diagnóstico
 - 4.10.3. Información y entrevistas con la familia
 - 4.10.4. Información y entrevistas con el alumnado con necesidades educativas
 - 4.10.5. Intervención desde la escuela en la evaluación: Papel del maestro especialista en Pedagogía Terapéutica
 - 4.10.6. Intervención multiprofesional en la evaluación
 - 4.10.7. Medidas conjuntas para alcanzar el mejor pronóstico
 - 4.10.8. Establecimiento de cronograma en la intervención multiprofesional
 - 4.10.9. Revisión y seguimiento de la intervención: evaluación
 - 4.10.10. Propuestas de mejora en la intervención multiprofesional

Módulo 5. Trastornos del neurodesarrollo: Trastorno del espectro autista/ Trastornos generalizados y específicos del desarrollo

- 5.1. Definición, manifestaciones y clasificaciones
 - 5.1.1. Etiología
 - 5.1.2. Factores genéticos
 - 5.1.3. Alteraciones neuroquímicas
 - 5.1.4. Alteración de la función inmune
 - 5.1.5. Factores ambientales
 - 5.1.6. Comorbilidad
 - 5.1.7. Criterios diagnósticos
 - 5.1.8. Detección precoz
 - 5.1.9. Prevalencia
 - 5.1.10. Diferencias entre las clasificaciones entre DSM V y CIE-10
- 5.2. El alumnado con Trastorno del Espectro Autista. Tipos de alteraciones
 - 5.2.1. Definición según el DSM V
 - 5.2.2. Síntomas según el DSM V
 - 5.2.3. Definición según el CIE-10
 - 5.2.4. Síntomas según el CIE-10
 - 5.2.5. Intervención educativa según las etapas de desarrollo
 - 5.2.6. Intervención educativa en la primera infancia (3 a 6 años)
 - 5.2.7. Intervención educativa en la infancia intermedia (6 a 12 años)
 - 5.2.8. Intervención educativa en la adolescencia (12 a 20 años)
 - 5.2.9. Intervención educativa en la etapa adulta (20 a 40 años)
 - 5.2.10. Adaptaciones curriculares
- 5.3. Identificación de necesidades educativas especiales en el alumnado TEA
- 5.4. Intervención con alumnos/as con Trastornos del Espectro Autista (TEA)
- 5.5. Organización de los recursos para el alumnado con Trastorno del Espectro Autista (TEA)
- 5.6. Modelos específicos de intervención
- 5.7. Adaptaciones curriculares para el alumnado con Trastorno de Espectro Autista
- 5.8. La respuesta educativa al alumnado TEA en Educación Infantil
- 5.9. La respuesta educativa al alumnado TEA en Educación Primaria y Educación Secundaria
- 5.10. Educación en los adultos TEA. Asesoramiento a las familias del alumnado con TEA

Módulo 6. Trastornos mentales

- 6.1. Concepto y definición de Trastornos mentales
 - 6.1.1. Definición de Trastorno mental
 - 6.1.2. Enfoques históricos
 - 6.1.3. Interpretación actual
 - 6.1.4. Afectaciones generales
 - 6.1.5. Importancia del aparato cognitivo
 - 6.1.6. Partes del aparato cognitivo
 - 6.1.7. Clasificación de los trastornos mentales
 - 6.1.8. Síntomas de los trastornos mentales
- 6.2. Trastornos psicóticos
 - 6.2.1. Definición trastornos psicóticos
 - 6.2.2. Posibles causas
 - 6.2.3. Posibles afectaciones
 - 6.2.4. Trastorno esquizotípico de la personalidad
 - 6.2.5. Trastorno delirante
 - 6.2.6. Trastorno psicótico breve
 - 6.2.7. Esquizofrenia
 - 6.2.8. Trastorno esquizoafectivo
 - 6.2.9. Otros trastornos psicóticos
 - 6.2.10. Tratamientos
- 6.3. Trastorno de estado de ánimo
 - 6.3.1. Definición trastornos de estado de ánimo
 - 6.3.2. Posibles causas
 - 6.3.3. Posibles afectaciones
 - 6.3.4. Trastorno depresivo
 - 6.3.5. Trastorno bipolar
 - 6.3.6. Trastorno maniaco
 - 6.3.7. Otros trastornos de estado de ánimo
 - 6.3.8. Tratamientos

- 6.4. Trastornos de ansiedad
 - 6.4.1. Definición de trastorno de la ansiedad
 - 6.4.2. Trastorno de ansiedad por separación
 - 6.4.3. Mutismo selectivo
 - 6.4.4. Fobia específica
 - 6.4.5. Trastorno de ansiedad social
 - 6.4.6. Trastorno de pánico
 - 6.4.7. Otros trastornos de ansiedad
 - 6.4.8. Tratamientos
- 6.5. Trastorno obsesivo-compulsivo y trastornos relacionados
 - 6.5.1. Definición de TOC
 - 6.5.2. Tipos de TOC
 - 6.5.3. Obsesiones recurrentes
 - 6.5.4. Variables cognitivas
 - 6.5.5. Síntomas
 - 6.5.6. Efectos
 - 6.5.7. Comorbilidad
 - 6.5.8. Tratamientos
- 6.6. Trastornos destructivos del control de los impulsos y de la conducta
 - 6.6.1. Definición de Trastornos destructivos del control de los impulsos y de la conducta
 - 6.6.2. Tipos de trastornos
 - 6.6.3. Variables cognitivas
 - 6.6.4. Síntomas
 - 6.6.5. Efectos
 - 6.6.6. Comorbilidad
 - 6.6.7. Tratamientos
- 6.7. Trastornos de la personalidad
 - 6.7.1. Definición de trastorno de la personalidad
 - 6.7.2. Trastornos de la personalidad grupo A
 - 6.7.3. Trastornos de la personalidad grupo B
 - 6.7.4. Trastornos de la personalidad grupo C
 - 6.7.5. Otros trastornos de la personalidad

- 6.7.6. Fundamentación
- 6.7.7. Comorbilidad
- 6.7.8. Tratamientos
- 6.8. La inclusión de los alumnos con trastornos mentales en la escuela y sus necesidades
- 6.9. La respuesta educativa al alumnado con trastornos mentales: medidas y recursos
- 6.10. La coordinación multiprofesional

Módulo 7. Enfermedades del ojo

- 7.1. Concepto y definición del ojo y sus enfermedades
 - 7.1.1. Introducción al sistema nervioso
 - 7.1.2. Definición de ojo y función
 - 7.1.3. Partes del ojo
 - 7.1.4. Descripción del proceso visual
 - 7.1.5. Formación de la imagen
 - 7.1.6. La visión normal y la visión binocular
 - 7.1.7. Percepción visual
 - 7.1.8. Importancia del sistema visual
 - 7.1.9. Definición de las enfermedades del ojo
 - 7.1.10. La neurooftalmología
- 7.2. Clasificación de las enfermedades del ojo
 - 7.2.1. Enfermedades congénitas
 - 7.2.2. Síndromes con afectación ocular
 - 7.2.3. Daltonismo
 - 7.2.4. Agentes infecciosos
 - 7.2.5. Enfermedades relacionadas con defectos de refracción
 - 7.2.6. Enfermedades en la neuroanatomía del ojo (córnea, retina y nervio óptico)
 - 7.2.7. Ambliopía
 - 7.2.8. Estrabismo
 - 7.2.9. Discapacidad visual
 - 7.2.10. Traumatismos oculares

- 7.3. Bases neurológicas del desarrollo y del aprendizaje
 - 7.3.1. Pirámide del desarrollo humano
 - 7.3.2. Fases del desarrollo
 - 7.3.3. Niveles del desarrollo
 - 7.3.4. Localización del nivel sensorial en la pirámide del desarrollo y su importancia
 - 7.3.5. Esquema general del neurodesarrollo
 - 7.3.6. Neurodesarrollo sensorial y perceptivo en la infancia
 - 7.3.7. Desarrollo de las sensaciones tempranas
 - 7.3.8. Desarrollo de la percepción del color
 - 7.3.9. Desarrollo de la organización perceptual
 - 7.3.10. La percepción del movimiento
- 7.4. Incidencias en las etapas del desarrollo
 - 7.4.1. Factores de riesgo en las etapas del desarrollo
 - 7.4.2. Desarrollo del sistema visual en el nacimiento
 - 7.4.3. Desarrollo de los sistemas sensoriales durante la infancia
 - 7.4.4. Consecuencias en la atención visual
 - 7.4.5. Consecuencias en la memoria visual
 - 7.4.6. Consecuencias en las habilidades lectoras
 - 7.4.7. Influencia de la visión en el sistema visomotor y su desarrollo
 - 7.4.8. Incidencias en el desarrollo de las destrezas del aprendizaje de la lectura
 - 7.4.9. Incidencias en el desarrollo de la escritura en el proceso de aprendizaje
 - 7.4.10. Otras incidencias
- 7.5. Coordinación multiprofesional
 - 7.5.1. Maestro especializado en Pedagogía Terapéutica
 - 7.5.2. Maestro especializado en Audición y Lenguaje
 - 7.5.3. Monitores de Educación Especial durante la escolarización
 - 7.5.4. Educadores
 - 7.5.5. Profesorado de apoyo curricular
 - 7.5.6. Mediadores de sordoceguera
 - 7.5.7. Educadores sociales
 - 7.5.8. Equipos de Orientación Educativa
 - 7.5.9. Equipos de Orientación Educativa Especializados
 - 7.5.10. Departamentos de orientación
 - 7.5.11. Profesionales médicos encargados de detectar las enfermedades del ojo
- 7.6. Documentación y organización según las necesidades del alumno
 - 7.6.1. Evaluación psicopedagógica
 - 7.6.2. Informe neuropsicopedagógico
 - 7.6.3. Informes oftalmológicos
 - 7.6.4. Documentación médica específica de la enfermedad
 - 7.6.5. Seguimiento del trastorno
 - 7.6.6. Documentación en el centro escolar
 - 7.6.7. Los servicios sociales
 - 7.6.8. Organización social
 - 7.6.9. Organización de centro
 - 7.6.10. Organización de aula
 - 7.6.11. Organización familiar
- 7.7. Intervención educativa según las etapas del desarrollo
 - 7.7.1. Adaptaciones a nivel de centro
 - 7.7.2. Adaptaciones a nivel de aula
 - 7.7.3. Adaptaciones a nivel personal
 - 7.7.4. Materiales informáticos
 - 7.7.5. Intervención educativa durante la primera infancia
 - 7.7.6. Intervención educativa durante la segunda infancia
 - 7.7.7. Intervención educativa durante la madurez
 - 7.7.8. Intervención para favorecer la capacidad visual
 - 7.7.9. Intervención educativa para favorecer el proceso de lectoescritura
 - 7.7.10. Intervención con la familia
- 7.8. Herramientas y materiales adaptados
 - 7.8.1. Herramientas para trabajar con alumnos con déficit visual
 - 7.8.2. Herramientas para trabajar con alumnos con discapacidad visual
 - 7.8.3. Materiales adaptados individuales
 - 7.8.4. Materiales adaptados colectivos
 - 7.8.5. Programas de habilidades visuales
 - 7.8.6. Adaptación de elementos curriculares
 - 7.8.7. Adaptación de espacios comunes
 - 7.8.8. Tiflotecnología
 - 7.8.9. Ayudas técnicas visuales
 - 7.8.10. Programas de estimulación visual

- 7.9. Intervención sociocomunitaria desde la escuela
 - 7.9.1. Concepto de intervención sociocomunitaria
 - 7.9.2. Escolarización del alumnado
 - 7.9.3. Socialización del niño
 - 7.9.4. Salidas extraescolares
 - 7.9.5. El entorno familiar
 - 7.9.6. Relación entre la familia y la escuela
 - 7.9.7. Relaciones entre iguales
 - 7.9.8. Ocio y tiempo libre
 - 7.9.9. Formación profesional
 - 7.9.10. Inclusión en la sociedad
- 7.10. Evaluación y pronóstico de las enfermedades
 - 7.10.1. Signos de problemas de visión
 - 7.10.2. Observación actitudinal del alumno
 - 7.10.3. Exploración oftalmológica
 - 7.10.4. Evaluación psicopedagógica
 - 7.10.5. Evaluación del grado de ajuste a la discapacidad visual
 - 7.10.6. Deficiencias asociadas a la patología visual
 - 7.10.7. Análisis de convivencia con la familia
 - 7.10.8. Test de evaluación de la visión funcional del alumno
 - 7.10.9. Programas y escalas de estimulación visual
 - 7.10.10. Rehabilitación visual

Módulo 8. Enfermedades del oído

- 8.1. Concepto y definición del oído y sus enfermedades
 - 8.1.1. Introducción al sistema nervioso
 - 8.1.2. Definición de oído y función
 - 8.1.3. Partes del oído
 - 8.1.4. Base general neuroanatómica del oído
 - 8.1.5. Desarrollo del sistema auditivo
 - 8.1.6. El sistema del equilibrio
 - 8.1.7. Descripción del proceso auditivo
 - 8.1.8. Percepción auditiva
 - 8.1.9. Importancia del sistema auditivo
 - 8.1.10. Definición de las enfermedades del oído

- 8.2. Clasificación de las enfermedades del oído
 - 8.2.1. Enfermedades congénitas
 - 8.2.2. Agentes infecciosos
 - 8.2.3. Enfermedades del oído externo
 - 8.2.4. Enfermedades del oído medio
 - 8.2.5. Enfermedades del oído interno
 - 8.2.6. Clasificación de la hipoacusia
 - 8.2.7. Aspectos psicobiológicos de la hipoacusia
 - 8.2.8. Traumatismos en el oído
- 8.3. Bases neurológicas del desarrollo y del aprendizaje
 - 8.3.1. Pirámide del desarrollo humano
 - 8.3.2. Fases del desarrollo
 - 8.3.3. Niveles del desarrollo
 - 8.3.4. Localización del nivel sensorial en la pirámide del desarrollo y su importancia
 - 8.3.5. Esquema general del neurodesarrollo
 - 8.3.6. Neurodesarrollo sensorial y perceptivo en la infancia
 - 8.3.7. Desarrollo del proceso auditivo relacionado con el lenguaje
 - 8.3.8. Desarrollo social
- 8.4. Incidencias en las etapas del desarrollo
 - 8.4.1. Factores de riesgo en las etapas del desarrollo
 - 8.4.2. Desarrollo del sistema auditivo en el nacimiento
 - 8.4.3. Desarrollo de los sistemas sensoriales durante la infancia
 - 8.4.4. Influencia del oído en el desarrollo del equilibrio en las primeras etapas del aprendizaje
 - 8.4.5. Dificultades en la comunicación
 - 8.4.6. Dificultades en la coordinación motora
 - 8.4.7. Influencia en la atención
 - 8.4.8. Consecuencias funcionales
 - 8.4.9. Consecuencias en las habilidades lectoras
 - 8.4.10. Incidencias emocionales

- 8.5. Coordinación multiprofesional
 - 8.5.1. Maestro especializado en Pedagogía Terapéutica
 - 8.5.2. Maestro especializado en Audición y Lenguaje
 - 8.5.3. Monitores de Educación Especial durante la escolarización
 - 8.5.4. Educadores
 - 8.5.5. Profesorado de apoyo curricular
 - 8.5.6. Profesional de lenguaje de signos
 - 8.5.7. Mediadores de sordoceguera
 - 8.5.8. Educadores sociales
 - 8.5.9. Equipos de Orientación Educativa
 - 8.5.10. Equipos de Orientación Educativa Especializados
 - 8.5.11. Departamentos de orientación
 - 8.5.12. Profesionales médicos encargados de detectar las enfermedades del ojo
- 8.6. Documentación y organización según las necesidades del alumnado
 - 8.6.1. Evaluación psicopedagógica
 - 8.6.2. Informe neuropsicopedagógico
 - 8.6.3. Informes médicos
 - 8.6.4. Audiometrías
 - 8.6.5. Acumetría
 - 8.6.6. Timpanometría
 - 8.6.7. Pruebas supraliminales
 - 8.6.8. Reflejo estapedial
 - 8.6.9. Documentación en el centro escolar
 - 8.6.10. Organización de centro
 - 8.6.11. Organización de aula
 - 8.6.12. Organización social y familiar
- 8.7. Intervención educativa según las etapas del desarrollo
 - 8.7.1. Adaptaciones a nivel de centro
 - 8.7.2. Adaptaciones a nivel de aula
 - 8.7.3. Adaptaciones a nivel personal
 - 8.7.4. Intervención logopédica en las etapas del desarrollo
 - 8.7.5. Intervención educativa durante la primera infancia
 - 8.7.6. Intervención educativa durante la segunda infancia
 - 8.7.7. Intervención educativa durante la madurez
 - 8.7.8. Sistemas alternativos y aumentativos de la comunicación
 - 8.7.9. Intervención para estimular la capacidad auditiva
 - 8.7.10. Intervención educativa para mejorar la capacidad lingüística
 - 8.7.11. Intervención con la familia
- 8.8. Herramientas y materiales adaptados
 - 8.8.1. Herramientas para trabajar con alumnos con déficit visual
 - 8.8.2. Herramientas para trabajar con alumnos con discapacidad visual
 - 8.8.3. Materiales adaptados individuales
 - 8.8.4. Materiales adaptados colectivos
 - 8.8.5. Programas de habilidades auditivas
 - 8.8.6. Adaptaciones de espacios comunes
 - 8.8.7. Adaptación de elementos curriculares
 - 8.8.8. Influencia de las TIC's
 - 8.8.9. Ayudas técnicas auditivas
 - 8.8.10. Programas de estimulación auditiva
- 8.9. Intervención sociocomunitaria desde la escuela
 - 8.9.1. Concepto de intervención sociocomunitaria
 - 8.9.2. Escolarización del alumnado
 - 8.9.3. Escolarización del alumno
 - 8.9.4. Socialización del niño
 - 8.9.5. Salidas extraescolares
 - 8.9.6. El entorno familiar
 - 8.9.7. Relación entre la familia y la escuela
 - 8.9.8. Relaciones entre iguales
 - 8.9.9. Ocio y tiempo libre
 - 8.9.10. Formación profesional
 - 8.9.11. Inclusión en la sociedad
- 8.10. Evaluación y pronóstico de las enfermedades
 - 8.10.1. Signos de problemas de audición
 - 8.10.2. Pruebas de la audición subjetivas
 - 8.10.3. Pruebas de la audición objetivas
 - 8.10.4. Evaluación psicopedagógica

- 8.10.5. Evaluación del médico otorrino
- 8.10.6. Función del audioprotesista
- 8.10.7. Evaluación del logopeda
- 8.10.8. Función de los servicios sociales
- 8.10.9. Análisis de convivencia familiar
- 8.10.10. Tratamientos

Módulo 9. Trastornos de comunicación

- 9.1. Concepto y definición de la comunicación y sus trastornos
 - 9.1.1. Definición de comunicación
 - 9.1.2. Tipos de comunicación
 - 9.1.3. Definición de lenguaje
 - 9.1.4. Etapas de la comunicación
 - 9.1.5. Definición de trastorno
 - 9.1.6. Introducción al sistema nervioso
 - 9.1.7. Descripción del proceso comunicativo
 - 9.1.8. Diferencias entre comunicación y habla
 - 9.1.9. Relación del lenguaje con el proceso auditivo y visual
 - 9.1.10. Concepto de los trastornos de la comunicación
- 9.2. Clasificación y tipología de los trastornos de la comunicación
 - 9.2.1. Trastorno específico del lenguaje
 - 9.2.2. Retrasos del lenguaje
 - 9.2.3. Trastorno de la comunicación social
 - 9.2.4. Trastorno del sonido del lenguaje
 - 9.2.5. Trastorno de fluidez de inicio en la infancia (tartamudeo)
 - 9.2.6. Mutismo selectivo
 - 9.2.7. Alumnos con hipoacusia
 - 9.2.8. Trastorno específico del aprendizaje
 - 9.2.9. Problema académico o educativo
 - 9.2.10. Trastorno de la comunicación no especificado
- 9.3. Bases neurológicas del desarrollo y del aprendizaje
 - 9.3.1. Pirámide del desarrollo humano
 - 9.3.2. Fases del desarrollo
 - 9.3.3. Niveles del desarrollo
 - 9.3.4. Localización de la destreza del lenguaje en la pirámide del desarrollo y su importancia
 - 9.3.5. Esquema general del neurodesarrollo
 - 9.3.6. Neurodesarrollo perceptivo y motor en la infancia
 - 9.3.7. Áreas del desarrollo que influyen en el lenguaje
 - 9.3.8. Desarrollo cognitivo a través de la comunicación y el lenguaje
 - 9.3.9. Desarrollo social y afectivo a través de la comunicación y el lenguaje
- 9.4. Incidencias en las etapas del desarrollo
 - 9.4.1. El desarrollo inicial del lenguaje y el habla
 - 9.4.2. Primera infancia: el desarrollo del lenguaje
 - 9.4.3. El desarrollo de la lengua hablada
 - 9.4.4. Desarrollo del vocabulario y conocimientos gramáticos
 - 9.4.5. Desarrollo del conocimiento acerca de la comunicación
 - 9.4.6. El alfabetismo: comprensión y empleo de la lengua escrita
 - 9.4.7. Dificultades en el aprendizaje de la lectura
 - 9.4.8. Desarrollo emocional y afectivo del alumno
 - 9.4.9. Enfermedades relacionadas con los trastornos del lenguaje
 - 9.4.10. Otras incidencias
- 9.5. Coordinación multiprofesional
 - 9.5.1. Maestro especializado en Pedagogía Terapéutica
 - 9.5.2. Maestro especializado en Audición y Lenguaje
 - 9.5.3. Monitores de Educación Especial durante la escolarización
 - 9.5.4. Educadores
 - 9.5.5. Profesorado de apoyo curricular
 - 9.5.6. Profesional de lenguaje de signos
 - 9.5.7. Mediadores de sordoceguera
 - 9.5.8. Educadores sociales
 - 9.5.9. Equipos de Orientación Educativa
 - 9.5.10. Equipos de Orientación Educativa Especializados
 - 9.5.11. Departamentos de orientación
 - 9.5.12. Profesionales médicos encargados de detectar las enfermedades del ojo

- 9.6. Documentación y organización según las necesidades del alumno
 - 9.6.1. Pruebas psicopedagógicas
 - 9.6.2. Evaluación psicopedagógica
 - 9.6.3. Informe neuropsicopedagógico
 - 9.6.4. Informe logopédico
 - 9.6.5. Documentación médica específica del trastorno del lenguaje
 - 9.6.6. Documentación en el centro escolar
 - 9.6.7. Organización social
 - 9.6.8. Organización de centro
 - 9.6.9. Organización del aula
 - 9.6.10. Organización familiar
 - 9.7. Intervención educativa según las etapas del desarrollo
 - 9.7.1. Intervención logopédica en las etapas del desarrollo
 - 9.7.2. Adaptaciones a nivel de centro
 - 9.7.3. Adaptaciones a nivel de aula
 - 9.7.4. Adaptaciones a nivel personal
 - 9.7.5. Intervención educativa durante la primera infancia
 - 9.7.6. Intervención educativa durante la segunda infancia
 - 9.7.7. Intervención educativa durante la madurez
 - 9.7.8. Intervención con la familia
 - 9.8. Herramientas y materiales adaptados
 - 9.8.1. Herramientas para trabajar con alumnos con trastornos de la comunicación
 - 9.8.2. Materiales adaptados individuales
 - 9.8.3. Materiales adaptados colectivos
 - 9.8.4. Programas de habilidades lingüísticas
 - 9.8.5. Programas para fomentar la lectoescritura
 - 9.8.6. Adaptación de elementos curriculares
 - 9.8.7. Influencia de las TIC's
 - 9.8.8. Estimulación auditiva y visual
 - 9.9. Intervención sociocomunitaria desde la escuela
 - 9.9.1. Concepto de intervención sociocomunitaria
 - 9.9.2. Escolarización del alumno
 - 9.9.3. Socialización del niño
 - 9.9.4. Salidas extraescolares
 - 9.9.5. El entorno familiar
 - 9.9.6. Relación entre la familia y la escuela
 - 9.9.7. Relaciones entre iguales
 - 9.9.8. Ocio y tiempo libre
 - 9.9.9. Formación profesional
 - 9.9.10. Inclusión en la sociedad
 - 9.10. Evaluación y pronóstico de los trastornos
 - 9.10.1. Manifestaciones de problemas en la comunicación
 - 9.10.2. Informe logopédico
 - 9.10.3. Evaluación del otorrinolaringólogo
 - 9.10.4. Pruebas de audición subjetivas
 - 9.10.5. Evaluación psicopedagógica
 - 9.10.6. Rehabilitación logopédica
 - 9.10.7. Análisis de convivencia familiar
 - 9.10.8. Tratamientos auditivos
 - 9.10.9. Análisis de convivencia familiar
 - 9.10.10. Tratamientos
- Módulo 10. Otras enfermedades y trastornos**
- 10.1. Sordoceguera
 - 10.1.1. Definición
 - 10.1.2. Implicación y consecuencias de padecer Sordoceguera
 - 10.1.3. Evolución y desarrollo de una persona sordociega
 - 10.1.4. Algunas claves en la intervención psicopedagógica
 - 10.1.5. La comunicación
 - 10.1.6. Sistemas de comunicación
 - 10.1.7. Algunas claves en la intervención psicopedagógica con la familia
 - 10.1.8. Etapas de aceptación
 - 10.1.9. Necesidades de la familia

- 10.2. Síndrome de West
 - 10.2.1. Definición. Etiología. Prevalencia. Pronóstico
 - 10.2.2. Síntomas generales
 - 10.2.3. Intervención psicopedagógica
 - 10.2.4. Lenguaje y comunicación
 - 10.2.5. Autonomía personal
 - 10.2.6. Área perceptivo-cognitiva
 - 10.2.7. Estimulación sensorial
 - 10.2.8. Recursos
 - 10.2.9. Necesidades de la familia
- 10.3. Síndrome de Rubinstein-Taybi
 - 10.3.1. Definición
 - 10.3.2. Etiología
 - 10.3.3. Prevalencia
 - 10.3.4. Síntomas generales
 - 10.3.5. Problemas médicos asociados al síndrome
 - 10.3.6. Crecimiento y desarrollo
 - 10.3.7. Diagnóstico y tratamiento
 - 10.3.8. Necesidades de la familia
- 10.4. Dificultades instrumentales
 - 10.4.1. ¿Qué son las áreas instrumentales de aprendizaje?
 - 10.4.2. Dislexia
 - 10.4.3. Disortografía
 - 10.4.4. Disgrafía
 - 10.4.5. Discalculia
 - 10.4.6. Evaluación en el ámbito escolar
 - 10.4.7. Evaluación Psicopedagógica y logopédica
 - 10.4.8. Adaptaciones en los materiales
 - 10.4.9. Adaptaciones en las técnicas de enseñanza
 - 10.4.10. Adaptaciones para los trabajos en clase y evaluaciones

Módulo 11. Las dificultades de aprendizaje: su aproximación histórica, conceptualización, teorías y clasificación

- 11.1. Introducción
- 11.2. Una mirada histórica a las dificultades de aprendizaje
 - 11.2.1. Etapa de fundación
 - 11.2.2. Etapa de transición
 - 11.2.3. Etapa de consolidación
 - 11.2.4. Etapa actual
- 11.3. Visión crítica de su conceptualización
 - 11.3.1. Criterios aplicados para su definición
 - 11.3.1.1. Criterio de exclusión
 - 11.3.1.2. Criterio de discrepancia
 - 11.3.1.3. Criterio de especificidad
 - 11.3.2. Algunas definiciones y sus regularidades
 - 11.3.3. Entre la heterogeneidad y la diferenciación
 - 11.3.3.1. Problemas escolares
 - 11.3.3.2. Bajo rendimiento escolar
 - 11.3.3.3. Dificultades específicas de aprendizaje
 - 11.3.4. Los trastornos del aprendizaje Vs. las dificultades de aprendizaje
 - 11.3.4.1. El trastorno de aprendizaje
 - 11.3.4.1.1. Definición
 - 11.3.4.1.2. Características
 - 11.3.4.2. Puntos de encuentro entre el trastorno y las dificultades de aprendizaje que problematizan su comprensión
 - 11.3.4.3. Diferencias entre los trastornos y las dificultades de aprendizaje que determinan su contexto de aplicación y pertinencia
 - 11.3.4.4. Las necesidades educativas especiales (NEE) y las dificultades de aprendizaje
 - 11.3.4.4.1. Definición de las necesidades educativas especiales
 - 11.3.4.4.2. Las NEE sus diferencias y regularidades con las dificultades de aprendizaje

- 11.4. Clasificación de las dificultades de aprendizaje
 - 11.4.1. Sistemas internacionales de clasificación
 - 11.4.1.1. DCM-5
 - 11.4.1.2. CIE-10
 - 11.4.2. Clasificación de las dificultades de aprendizaje según el DCM-5
 - 11.4.3. Clasificación de las dificultades de aprendizaje según la CIE-10 (en espera de CIE-11)
 - 11.4.4. Comparación de los instrumentos de clasificación
- 11.5. Principales enfoques teóricos de las dificultades de aprendizaje
 - 11.5.1. Teorías neurobiológicas u organicistas
 - 11.5.2. Teorías de los procesos cognitivos deficitarios
 - 11.5.3. Teorías psicolingüísticas
 - 11.5.4. Teorías psicogénicas
 - 11.5.5. Teorías ambientalistas
- 11.6. Causas de las dificultades de aprendizaje
 - 11.6.1. Factores personales o intrínsecos
 - 11.6.1.1. Biológicas
 - 11.6.1.2. Psicógenas
 - 11.6.2. Factores contextuales o extrínsecos
 - 11.6.2.1. Ambientales
 - 11.6.2.2. Institucionales
- 11.7. Modelos de atención de las dificultades de aprendizaje
 - 11.7.1. Modelos centrados en los aspectos médico-clínicos
 - 11.7.2. Modelos centrados en los procesos cognitivos
 - 11.7.3. Modelos centrados en los déficits observables
 - 11.7.4. Modelos centrados en el currículo
 - 11.7.5. Modelo educativo de atención integral
- 11.8. Actividades para la integración de los saberes y su aplicación práctica
- 11.9. Lecturas recomendadas
- 11.10. Bibliografía

Módulo 12. Neurodesarrollo y aprendizaje

- 12.1. Neurodesarrollo y aprendizaje: desarrollo prenatal
- 12.2. Sistema Nervioso y Aprendizaje postnatal
- 12.3. Neuroanatomía del aprendizaje
- 12.4. Concepto de plasticidad cerebral
- 12.5. Desarrollo de las funciones cognitivas superiores
- 12.6. Procesos cognitivos y aprendizaje (I): la atención y la selección de recursos cognitivos
- 12.7. Procesos cognitivos y aprendizaje (II): la percepción y adquisición de información
- 12.8. Procesos cognitivos y aprendizaje (III): la memoria y su funcionamiento
- 12.9. Procesos cognitivos y aprendizaje (IV): el proceso de codificación de la información
- 12.10. Procesos cognitivos y aprendizaje (V): el proceso de recuperación de la información: la transferencia del aprendizaje
- 12.11. Procesos cognitivos y aprendizaje (VI): agrupación, clasificación y formación de categorías y conceptos
- 12.12. Variables afectivas, motivacionales, relacionales (I): variables personales
- 12.13. Variables afectivas, motivacionales, relacionales (II): la familia
- 12.14. Variables afectivas, motivacionales, relacionales (III): la Escuela
- 12.15. Variables afectivas, motivacionales, relacionales (IV): la comunidad

Módulo 13. Trastorno específico del aprendizaje

- 13.1. El aprendizaje de la lectura, escritura y las matemáticas en la infancia
- 13.2. Definición y prevalencia
- 13.3. Bases neurobiológicas
- 13.4. Aproximaciones neuropsicológicas
- 13.5. Tipos de Dislexia, Disgrafía y Discalculia
- 13.6. Criterios diagnósticos (I): DSM-V: con limitaciones en la lectura (Dislexia), con dificultades en la expresión escrita (Disgrafía), con dificultades en matemáticas (Discalculia)
- 13.7. Criterios diagnósticos (II): diagnóstico diferencial. DSM-V y CIE-10
- 13.8. Evaluación: variables a evaluar y técnicas e instrumentos
- 13.9. Intervención psicológica y psicopedagógica: programas de Intervención

Módulo 14. Trastornos de la comunicación y dificultades de aprendizaje

- 14.1. Desarrollo del lenguaje en la infancia
- 14.2. Definición y prevalencia
- 14.3. Bases neurobiológicas
- 14.4. Aproximaciones neuropsicológicas
- 14.5. Clasificación de las alteraciones en la comprensión, producción-expresión y pronunciación
- 14.6. Criterios diagnósticos (I): DSM-5: trastorno del Lenguaje. Trastorno Fonológico
- 14.7. Criterios diagnósticos (II): DSM-5: trastorno de la fluidez de inicio en la infancia (Tartamudeo)
- 14.8. Trastornos de la comunicación social (pragmático)
- 14.9. Criterios diagnósticos (III): diagnóstico diferencial. DSM-5 y CIE-10
- 14.10. Evaluación: variables a evaluar y técnicas e instrumentos
- 14.11. Intervención psicológica y psicopedagógica: programas de Intervención

Módulo 15. El Lenguaje como elemento determinante en la atención de las dificultades de aprendizaje

- 15.1. Introducción
- 15.2. Pensamiento y lenguaje: sus relaciones
 - 15.2.1. Teorías que explican su desarrollo
 - 15.2.2. Pensamiento y lenguaje. Su interdependencia
 - 15.2.3. El lugar del lenguaje en el aprendizaje
- 15.3. Relación del lenguaje con las dificultades de aprendizaje
 - 15.3.1. Comunicación, lenguaje, habla y lengua
 - 15.3.2. Generalidades del Desarrollo del lenguaje
 - 15.3.3. Prevención de los problemas del lenguaje
- 15.4. El retraso en el desarrollo del lenguaje y sus implicaciones en las dificultades de aprendizaje
 - 15.4.1. Conceptualización del retraso en el desarrollo del lenguaje y su caracterización
 - 15.4.2. Causas del retraso en el desarrollo del lenguaje e
 - 15.4.3. Importancia de la identificación temprana y su atención desde la escuela
 - 15.4.4. El retraso en el desarrollo del lenguaje como factor de riesgo de las dificultades de aprendizaje

- 15.5. Trastornos del lenguaje más comunes en los estudiantes
 - 15.5.1. Conceptos y delimitaciones
 - 15.5.2. Trastornos del lenguaje oral. Sus manifestaciones en los Componentes: fonético, fonológico, morfo-léxico, sintáctico, semántico y pragmático
 - 15.5.3. Trastornos del habla: dislalia, disartria, rinolalia, disfonía y tartamudez
- 15.6. Evaluación del lenguaje
 - 15.6.1. Instrumentos de evaluación
 - 15.6.2. Componentes a evaluar
 - 15.6.3. Informe de evaluación
- 15.7. Atención a los trastornos del lenguaje en las instituciones educativas
 - 15.7.1. Trastornos del lenguaje
 - 15.7.2. Trastornos del habla
- 15.8. Actividades para la integración de los saberes y su aplicación práctica
- 15.9. Lecturas recomendadas
- 15.10. Bibliografía

Módulo 16. Trastornos y otras circunstancias personales y sociales moduladoras de dificultades de aprendizaje

- 16.1. Trastornos disruptivos, del control de impulsos y de la conducta y dificultades de aprendizaje
 - 16.1.1. Trastornos disruptivos, del control de impulsos y de la conducta (I): control de impulsos y conducta prosocial
 - 16.1.2. Trastornos disruptivos, del control de impulsos y de la conducta (II): definición y prevalencia
 - 16.1.3. Trastornos disruptivos, del control de impulsos y de la conducta (III): bases neurobiológicas
 - 16.1.4. Trastornos disruptivos, del control de impulsos y de la conducta (IV): aproximaciones neuropsicológicas a la conducta antisocial
 - 16.1.5. Trastornos disruptivos, del control de impulsos y de la conducta (V): criterios diagnósticos DSM-V: Trastorno negativista desafiante. Trastorno explosivo intermitente
 - 16.1.6. Trastornos disruptivos, del control de impulsos y de la conducta (VI): criterios diagnósticos DSM-V: Trastorno de conducta

- 16.1.7. Trastornos disruptivos, del control de impulsos y de la conducta (VII): criterios diagnósticos DSM-V: Trastorno de la personalidad antisocial
- 16.1.8. Trastornos disruptivos, del control de impulsos y de la conducta (VIII): diagnóstico diferencial. DSM-V y CIE-10
- 16.1.9. Trastornos disruptivos, del control de impulsos y de la conducta (IX): evaluación: variables a evaluar y técnicas e instrumentos
- 16.1.10. Trastornos disruptivos, del control de impulsos y de la conducta (X): intervención psicológica y psicopedagógica: Programas de Intervención
- 16.2. Niños-as y jóvenes con altas capacidades y dificultades de aprendizaje
 - 16.2.1. Definición de alta capacidad y prevalencia
 - 16.2.2. Criterios de valoración
 - 16.2.3. Evaluación: variables a evaluar y técnicas e instrumentos
 - 16.2.4. Intervención psicológica y psicopedagógica: programas de Intervención
- 16.3. Otras problemáticas
 - 16.3.1. Niños-as y jóvenes en situación de riesgo social y familiar: consumo de sustancias, conductas sexuales de riesgo, desestructuración y violencia familiar
 - 16.3.2. Niños y jóvenes en riesgo de exclusión social: pobreza y problemas de desarraigo
 - 16.3.3. Niños-as y jóvenes en situación de riesgo en su salud mental: problemas en la esfera afectiva
 - 16.3.4. Evaluación: variables a evaluar y técnicas e instrumentos
 - 16.3.5. Intervención psicológica y psicopedagógica: programas de Intervención

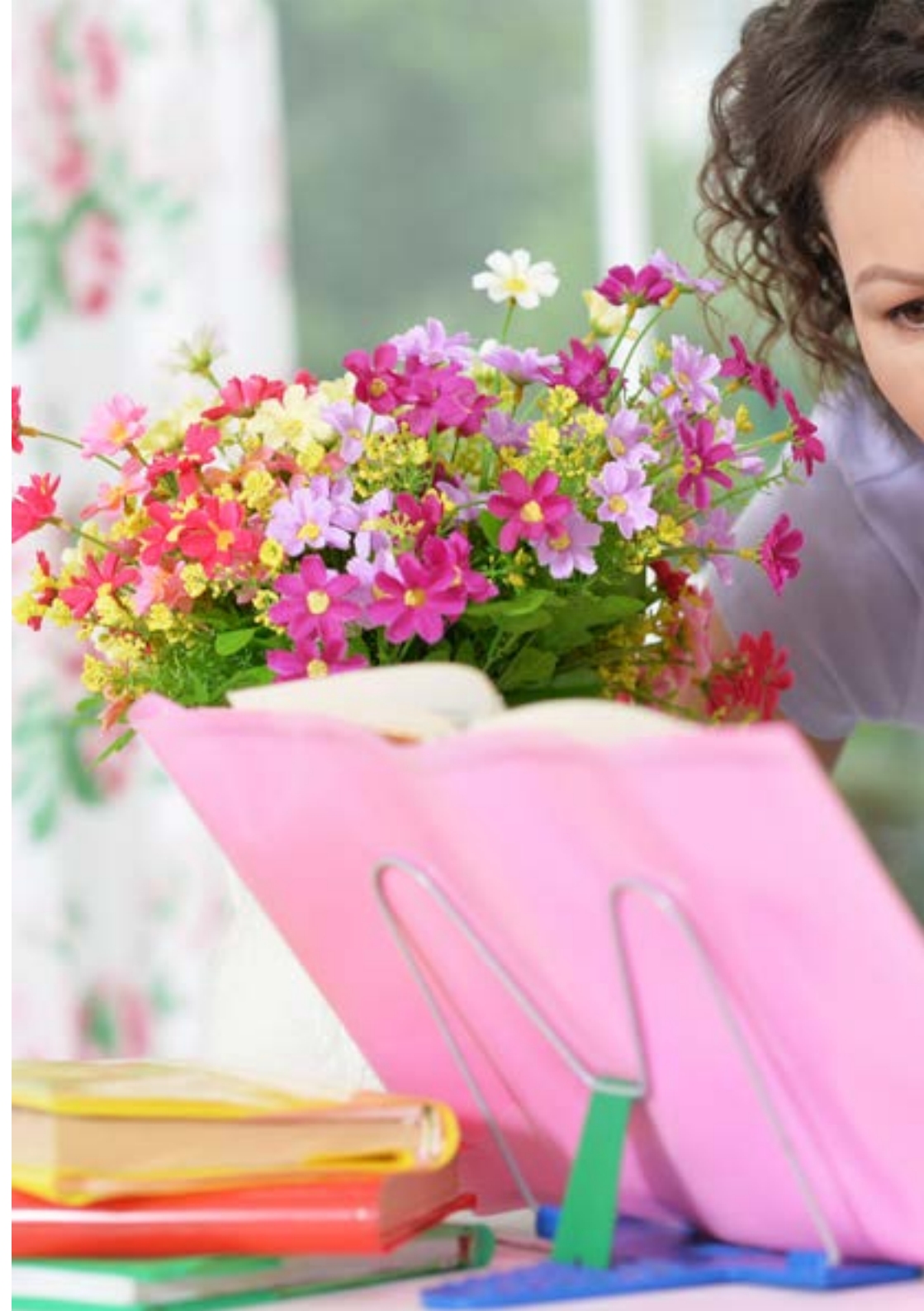
Módulo 17. Alternativas educativas emergentes para la Gestión de las Dificultades de Aprendizaje

- 17.1. Introducción
- 17.2. Tecnología de la información y la comunicación aplicada a las dificultades de aprendizaje y atención a la diversidad
- 17.3. Terapias asistidas con animales, DA y atención a la diversidad
- 17.4. Mindfulness, DA y atención a la diversidad
- 17.5. Ajedrez, DA y atención a la diversidad
- 17.6. Medicación, DA y atención a la diversidad
- 17.7. La efectividad de las terapias alternativas

Módulo 18. TICS, innovación y metodologías emergentes

- 18.1. Las TIC en la Educación Especial
 - 18.1.1. Las necesidades educativas especiales
 - 18.1.2. Principios de la educación especial y el uso de las TIC
 - 18.1.3. El rol y valor de las TIC en la Educación Especial
 - 18.1.4. Inclusión vs marginación tecnológica
 - 18.1.5. Accesibilidad digital
 - 18.1.6. Derecho a la accesibilidad
 - 18.1.7. Recursos TIC para los alumnos con necesidades educativas especiales
 - 18.1.8. Ventajas de las TIC en la educación
 - 18.1.9. Las Tecnologías de Apoyo a la Diversidad (TAD)
 - 18.1.10. TIC para evaluar a los alumnos con necesidades educativas especiales
- 18.2. Recursos para los alumnos con discapacidad auditiva
 - 18.2.1. Recursos TIC para la discapacidad auditiva
 - 18.2.2. Objetivos
 - 18.2.3. HETAH- Traductor al lenguaje de signos
 - 18.2.4. AMPDA
 - 18.2.5. Spreadthesign
 - 18.2.6. Pictotraductor
 - 18.2.7. El caracol serafín
 - 18.2.8. Biblioteca de signos
 - 18.2.9. Visualizador fonético Speechviewer II
 - 18.2.10. Sueñalettras

- 18.3. Recursos para los alumnos con discapacidad visual
 - 18.3.1. Los recursos TIC para la discapacidad visual
 - 18.3.2. Objetivos
 - 18.3.3. Transcriptor Hetah
 - 18.3.4. Knfbreader
 - 18.3.5. El árbol mágico de las palabras
 - 18.3.6. Audescmobile
 - 18.3.7. Cantaletas
 - 18.3.8. Winbraille
 - 18.3.9. Jaws
 - 18.3.10. Hardwares adaptados
- 18.4. Recursos para los alumnos con discapacidad motora
 - 18.4.1. Los recursos TIC para la discapacidad motora
 - 18.4.2. Objetivos
 - 18.4.3. Keytweak
 - 18.4.4. Formpilot office
 - 18.4.5. Emuclic
 - 18.4.6. SinClic 0.9
 - 18.4.7. Teclado virtual: VirtualTEC
 - 18.4.8. Remote mouse
 - 18.4.9. Softwares adaptados





- 18.5. Recursos para los alumnos con Discapacidad Intelectual
 - 18.5.1. Los recursos TIC para la Discapacidad Intelectual
 - 18.5.2. Objetivos
 - 18.5.3. Cabezudos
 - 18.5.4. Ableservices
 - 18.5.5. Tecnocon lite
 - 18.5.6. Ayuda, me perdí
 - 18.5.7. El juego de los opuestos
 - 18.5.8. Historias especiales
 - 18.5.9. Proyecto aprender
- 18.6. Recursos para los TEA
 - 18.6.1. Recursos TIC para los alumnos con autismo
 - 18.6.2. Objetivos
 - 18.6.3. Proyecto emociones
 - 18.6.4. Doctor TEA
 - 18.6.5. Aula social
 - 18.6.6. Words in pictures
 - 18.6.7. Applyautism
 - 18.6.8. Araword
 - 18.6.9. Comunicador goTalk 9+
 - 18.6.10. Zac Browser

“

Una especialización completa que te llevará a través de los conocimientos necesarios, para competir entre los mejores”

06

Metodología

Este programa de capacitación ofrece una forma diferente de aprender. Nuestra metodología se desarrolla a través de un modo de aprendizaje de forma cíclica: ***el Relearning***.

Este sistema de enseñanza es utilizado, por ejemplo, en las facultades de medicina más prestigiosas del mundo y se ha considerado uno de los más eficaces por publicaciones de gran relevancia como el ***New England Journal of Medicine***.



“

Descubre el Relearning, un sistema que abandona el aprendizaje lineal convencional para llevarte a través de sistemas cíclicos de enseñanza: una forma de aprender que ha demostrado su enorme eficacia, especialmente en las materias que requieren memorización”

En TECH empleamos el Método del Caso

Ante una determinada situación, ¿qué debería hacer un profesional? A lo largo del programa, los estudiantes se enfrentarán a múltiples casos clínicos simulados, basados en pacientes reales en los que deberán investigar, establecer hipótesis y, finalmente, resolver la situación. Existe abundante evidencia científica sobre la eficacia del método. Los especialistas aprenden mejor, más rápido y de manera más sostenible en el tiempo.

Con TECH el psicólogo experimenta una forma de aprender que está moviendo los cimientos de las universidades tradicionales de todo el mundo.



Según el Dr. Gérvas, el caso clínico es la presentación comentada de un paciente, o grupo de pacientes, que se convierte en «caso», en un ejemplo o modelo que ilustra algún componente clínico peculiar, bien por su poder docente, bien por su singularidad o rareza. Es esencial que el caso se apoye en la vida profesional actual, intentando recrear los condicionantes reales en la práctica profesional del psicólogo.

“

¿Sabías que este método fue desarrollado en 1912, en Harvard, para los estudiantes de Derecho? El método del caso consistía en presentarles situaciones complejas reales para que tomaran decisiones y justificasen cómo resolverlas. En 1924 se estableció como método estándar de enseñanza en Harvard”

La eficacia del método se justifica con cuatro logros fundamentales:

1. Los psicólogos que siguen este método no solo consiguen la asimilación de conceptos, sino un desarrollo de su capacidad mental, mediante ejercicios de evaluación de situaciones reales y aplicación de conocimientos.
2. El aprendizaje se concreta de una manera sólida en capacidades prácticas que permiten al psicólogo una mejor integración del conocimiento a la práctica clínica.
3. Se consigue una asimilación más sencilla y eficiente de las ideas y conceptos, gracias al planteamiento de situaciones que han surgido de la realidad.
4. La sensación de eficiencia del esfuerzo invertido se convierte en un estímulo muy importante para el alumnado, que se traduce en un interés mayor en los aprendizajes y un incremento del tiempo dedicado a trabajar en el curso.



Relearning Methodology

TECH aúna de forma eficaz la metodología del Estudio de Caso con un sistema de aprendizaje 100% online basado en la reiteración, que combina 8 elementos didácticos diferentes en cada lección.

Potenciamos el Estudio de Caso con el mejor método de enseñanza 100% online: el Relearning.

El psicólogo aprenderá mediante casos reales y resolución de situaciones complejas en entornos simulados de aprendizaje. Estos simulacros están desarrollados a partir de softwares de última generación que permiten facilitar el aprendizaje inmersivo.



Situado a la vanguardia pedagógica mundial, el método Relearning ha conseguido mejorar los niveles de satisfacción global de los profesionales que finalizan sus estudios, con respecto a los indicadores de calidad de la mejor universidad online en habla hispana (Universidad de Columbia).

Con esta metodología se han capacitado más de 150.000 psicólogos con un éxito sin precedentes en todas las especialidades clínicas. Nuestra metodología pedagógica está desarrollada en un entorno de máxima exigencia, con un alumnado universitario de un perfil socioeconómico alto y una media de edad de 43,5 años.

El Relearning te permitirá aprender con menos esfuerzo y más rendimiento, implicándote más en tu capacitación, desarrollando el espíritu crítico, la defensa de argumentos y el contraste de opiniones: una ecuación directa al éxito.

En nuestro programa, el aprendizaje no es un proceso lineal, sino que sucede en espiral (aprender, desaprender, olvidar y reaprender). Por eso, se combinan cada uno de estos elementos de forma concéntrica.

La puntuación global que obtiene nuestro sistema de aprendizaje es de 8.01, con arreglo a los más altos estándares internacionales.



Este programa ofrece los mejores materiales educativos, preparados a conciencia para los profesionales:



Material de estudio

Todos los contenidos didácticos son creados por los especialistas que van a impartir el curso, específicamente para él, de manera que el desarrollo didáctico sea realmente específico y concreto.

Estos contenidos son aplicados después al formato audiovisual, para crear el método de trabajo online de TECH. Todo ello, con las técnicas más novedosas que ofrecen piezas de gran calidad en todos y cada uno los materiales que se ponen a disposición del alumno.



Últimas técnicas y procedimientos en vídeo

TECH acerca al alumno las técnicas más novedosas, los últimos avances educativos y al primer plano de la actualidad en psicología. Todo esto, en primera persona, con el máximo rigor, explicado y detallado para contribuir a la asimilación y comprensión del estudiante. Y lo mejor de todo, pudiéndolo ver las veces que quiera.



Resúmenes interactivos

El equipo de TECH presenta los contenidos de manera atractiva y dinámica en píldoras multimedia que incluyen audios, vídeos, imágenes, esquemas y mapas conceptuales con el fin de afianzar el conocimiento.

Este exclusivo sistema educativo para la presentación de contenidos multimedia fue premiado por Microsoft como "Caso de éxito en Europa".



Lecturas complementarias

Artículos recientes, documentos de consenso y guías internacionales, entre otros. En la biblioteca virtual de TECH el estudiante tendrá acceso a todo lo que necesita para completar su capacitación.





Análisis de casos elaborados y guiados por expertos

El aprendizaje eficaz tiene, necesariamente, que ser contextual. Por eso, TECH presenta los desarrollos de casos reales en los que el experto guiará al alumno a través del desarrollo de la atención y la resolución de las diferentes situaciones: una manera clara y directa de conseguir el grado de comprensión más elevado.



Testing & Retesting

Se evalúan y reevalúan periódicamente los conocimientos del alumno a lo largo del programa, mediante actividades y ejercicios evaluativos y autoevaluativos para que, de esta manera, el estudiante compruebe cómo va consiguiendo sus metas.



Clases magistrales

Existe evidencia científica sobre la utilidad de la observación de terceros expertos. El denominado Learning from an Expert afianza el conocimiento y el recuerdo, y genera seguridad en las futuras decisiones difíciles.



Guías rápidas de actuación

TECH ofrece los contenidos más relevantes del curso en forma de fichas o guías rápidas de actuación. Una manera sintética, práctica y eficaz de ayudar al estudiante a progresar en su aprendizaje.



07

Titulación

El Grand Master en Pedagogía Terapéutica y Dificultades del Aprendizaje garantiza, además de la capacitación más rigurosa y actualizada, el acceso a un título de Grand Master expedido por TECH Universidad Tecnológica.



“

*Supera con éxito este programa y
recibe tu titulación universitaria sin
desplazamientos ni farragosos trámites”*

Este **Grand Master en Pedagogía Terapéutica y Dificultades del Aprendizaje** contiene el programa más completo y actualizado del mercado.

Tras la superación de la evaluación, el alumno recibirá por correo postal* con acuse de recibo su correspondiente título de **Grand Master** emitido por **TECH Universidad Tecnológica**.

El título expedido por **TECH Universidad Tecnológica** expresará la calificación que haya obtenido en el Grand Master, y reunirá los requisitos comúnmente exigidos por las bolsas de trabajo, oposiciones y comités evaluadores de carreras profesionales.

Título: **Grand Master en Pedagogía Terapéutica y Dificultades del Aprendizaje**

N.º Horas Oficiales: **3.000 h.**



*Apostilla de La Haya. En caso de que el alumno solicite que su título en papel recabe la Apostilla de La Haya, TECH EDUCATION realizará las gestiones oportunas para su obtención, con un coste adicional.



Grand Master Pedagogía Terapéutica y Dificultades del Aprendizaje

- » Modalidad: online
- » Duración: 2 años
- » Titulación: TECH Universidad Tecnológica
- » Horario: a tu ritmo
- » Exámenes: online

Grand Master

Pedagogía Terapéutica y Dificultades del Aprendizaje