

# ماجستير متقدم العلاج الفيزيائي العصبي





الجامعة  
التكنولوجية  
**tech**

## ماجستير متقدم العلاج الفيزيائي العصبي

- « طريقة التدريس: أونلاين
- « مدة الدراسة: 24 شهر
- « المؤهل الجامعي من: TECH الجامعة التكنولوجية
- « عدد الساعات المخصصة للدراسة: 8 ساعات أسبوعياً
- « مواعيد الدراسة: وفقاً لوتيرك الخاصة
- « الامتحانات: أونلاين

رابط الدخول إلى الموقع الإلكتروني: [www.techtute.com/ae/physiotherapy/advanced-master-degree/advanced-master-degree-neurological-physiotherapy](http://www.techtute.com/ae/physiotherapy/advanced-master-degree/advanced-master-degree-neurological-physiotherapy)

# الفهرس

01	المقدمة	صفحة 4
02	الأهداف	صفحة 8
03	الكفاءات	صفحة 14
04	هيكل الإدارة وأعضاء هيئة تدريس الدورة التدريبية	صفحة 18
05	الهيكل والمحتوى	صفحة 22
06	المنهجية	صفحة 32
07	المؤهل العلمي	صفحة 40

# 01 المقدمة

نحن نعيش في وقت يشهد تقدماً كبيراً في مجال علم الأعصاب وكذلك العلاج الطبيعي كعلم وعلاج للأمراض العصبية مما يجبر أخصائيي العلاج الطبيعي على تحديث معرفته حول كل من عمل الجهاز العصبي وكيفية التقييم وتقديم العلاج المناسب لشخص يعاني من ACD أو أمراض تنكسية عصبية لأن كل آفة مختلفة وتظهر عادة عند كل مريض.

بالإضافة إلى وعي السكان بالبحث عن أخصائيين مناسبين وهذا يتسبب في زيادة الطلب على أخصائيي العلاج الطبيعي القادرين على فهم عمل الجهاز العصبي بعد الإصابة والاستفادة منه إلى أقصى حد لتقليل وقال الجرحى عقابيل.







اكتسب مهاراتك المهنية التخصص في العلاج الفيزيائي العصبي وهي فرصة فريدة  
لمساعدة مرضاك على التحكم في نظامهم الغذائي الذي يسمح لهم بالوقاية من أمراض  
معينة "

إن زيادة الإصابة بأمراض التنكس العصبي وتلف الدماغ المكتسب خاصةً السكتة الدماغية والبقاء على قيد الحياة تجعل من إعادة التأهيل العصبي مهمة وبالتالي العلاج الفيزيائي عنصراً أساسياً.

يهدف هذا الماجستير المتقدم في العلاج الفيزيائي العصبي إلى وضع في أيدي أخصائيي العلاج الفيزيائي ترسانة المعرفة اللازمة بناءً على الأدلة العلمية الحالية والتي تتيح له فهم تشريح الجهاز العصبي والفيزيولوجيا المرضية والنهج الكامل للعلاج عند مواجهة أي من عواقب الآفات التي تسببها هذه الأمراض وتحقيق تحسن كبير في المرضى من خلال تطبيق التقنيات الأكثر ابتكاراً.

إن التنوع الكبير في أمراض التنكس العصبي وتعقيد التشخيص وتنوع تطوره والتنبؤ به ومظاهره السريرية المتعددة والتقدم العلمي والتقني السريع يتطلب تدخلاً منسقاً من قبل مهنيين متخصصين في إعادة التأهيل العصبي. يعد أخصائيي العلاج الفيزيائي مكوناً أساسياً في الفريق متعدد التخصصات لأن هذه الأمراض تسبب تغيرات في الأنشطة المختلفة التي يقوم بها الجسم مثل الحركة التوازن، التنفس، التحدث، أو وظائف القلب.

وبالمثل يهدف هذا البرنامج إلى أن يكون خلاصة وافية لأحدث الأدلة والمعارف العلمية حول الجهاز العصبي وإعادة تأهيله عند إصابته بطريقة مفاجئة. بفضل ذلك يقدم هذا الماجستير المتقدم القدرة على تخصص المعالج الفيزيائي الذي لم يتعامل مطلقاً مع الأشخاص المصابين بداء تلف الدماغ المكتسب ومع الاهتمام بمستقبل المهني فيما يتعلق بهذا النوع من المرضى. وبالمثل فإن المتخصص الذي هو بالفعل معالج فيزيائي عصبي سواء كان يتعامل مع تلف الدماغ المكتسب أم لا سيجد مساحة لتحديث معرفته وتحقيق التخصص الفائق في هذه المجموعة من المرضى.

لذلك من الضروري أن يتخصص أخصائيو العلاج الفيزيائي في علاج هذه الأمراض لمساعدة المصابين على تحسين وتخفيف الآلام وتحسين القدرة الوظيفية وإبطاء العملية التعطيل للمرض وتحفيز الاستقلال والوظائف الجسدية حيث أثبت العلاج الطبيعي فعاليته في التخفيف من عواقب الأمراض التنكسية العصبية.

يوفرالماجستير المتقدم هذا إمكانية تعمق وتطوير المعرفة في هذا المجال باستخدام أحدث التقنيات التعليمية. يقدم رؤية شاملة لعلم الأعصاب والنمو العصبي، مع التركيز على الجوانب الأكثر أهمية وابتكاراً في علاجات طب الأعصاب للأطفال. كل هذا في تخصص عبر الإنترنت بنسبة 100% مما سيسمح لك بتوسيع معرفتك وبالتالي مهاراتك وكفاءاتك المهنية بطريقة بسيطة مع تكييف وقت دراستك مع بقية التزاماتك اليومية.

تحتوي درجة الماجستير المتقدم في العلاج الفيزيائي العصبي على البرنامج العلمي الأكثر اكتمالاً وحداثة في السوق. ومن أبرز الميزات في هذا البرنامج:

- ♦ تطوير الحالات السريرية التي يقدمها خبراء في العلاج الفيزيائي العصبي
- ♦ محتوياتها الرسومية والتخطيطية والعملية البارزة التي يتم تصورها تجمع المعلومات العلمية والرعاية الصحية حول تلك التخصصات الطبية الأساسية للممارسة المهنية
- ♦ آخر المستجدات التشخيصية -العلاجية في العلاج الفيزيائي العصبي
- ♦ تقديم ورش عمل عملية حول الإجراءات والتقنيات التشخيصية والعلاجية
- ♦ صور حقيقية بدقة عالية وتمارين عملية حيث يمكنك إجراء عملية التقييم الذاتي لتحسين التعلم
- ♦ نظام تعلم تفاعلي قائم على الخوارزميات لاتخاذ القرار بشأن الحالات السريرية المثارة
- ♦ تركيزه الخاص على الطب القائم على الأدلة ومنهجيات البحث
- ♦ دروس نظرية وأسئلة للخبراء ومنتديات مناقشة حول القضايا الخلافية وأعمال التفكير الفردي
- ♦ توفر الوصول إلى المحتوى من أي جهاز ثابت أو محمول متصل إلى الإنترنت



تم تصميم هذا البرنامج للمهنيين الذين يسعون للحصول على أعلى مؤهل مع أفضل المواد التعليمية والعمل على حالات سريرية حقيقية والتعلم من أفضل المهنيين في هذا القطاع

نقدم لك أفضل منهجيات التدريس مع العديد من المحتويات العملية التي ستتيح لك الدراسة بطريقة أكثر اكتمالاً وفعالية.

زد من ثقتك في اتخاذ القرار بتحديث معرفتك من خلال برنامج الماجستير المتقدم وهو برنامج تم إنشاؤه لتدريب أفضل المهنيين.

شهادة الماجستير المتقدم هذه هي أفضل استثمار يمكنك القيام به في اختيار برنامج التحديث لسببين: تحديث معرفتك في العلاج الفيزيائي العصبي والحصول على شهادة من أكبر مؤسسة تعليمية رقمية في العالم باللغة الإسبانية: *TECH*

وهي تضم هيئة التدريس من المهنيين الذين ينتمون إلى المجالات الطبية المختلفة والذين يصبون في هذا التدريب خبرة عملهم بالإضافة إلى متخصصين معترف بهم من جمعيات علمية رائدة.

سيسمح محتوى الوسائط المتعددة المُعد بأحدث التقنيات التعليمية إلى التعلم المهني والسياقي أي بيئة محاكاة ستوفر التعلم غامرة مبرمجة للتدريب في مواقف حقيقية.

يركز تصميم هذا البرنامج على التعلم القائم على المشكلات والذي يجب على الطبيب من خلاله محاولة حل الحالات المختلفة للممارسة المهنية التي تُطرح على مدار هذا التخصص. للقيام بذلك سيحصل الاختصاصي على مساعدة من نظام فيديو تفاعلي مبتكر تم إنشاؤه بواسطة خبراء مشهورين في العلاج الفيزيائي العصبي ممن لديهم خبرة تعليمية واسعة.

# 02 الأهداف

يهدف هذا الماجستير المتقدم في العلاج الفيزيائي العصبي إلى تقديم رؤية كاملة ومفصلة وحديثة حول هذا الأمر لأخصائيي العلاج الفيزيائي الذين يعملون مع المرضى الذين يعانون من هذا المرض. تخصص عالي المستوى لتقديم تخصص تفصيلي للمهنيين.







سيسمح لك برنامج الماجستير المتقدم باكتساب أو تحديث معرفتك في العلاج الفيزيائي العصبي، بحيث تكون قادراً على تقديم اهتمام تخصصي لمرضاك”



## الأهداف العامة



- ♦ اكتساب معرفة جديدة في علم الأعصاب المطبق على الأمراض التنكسية العصبية للجهاز العصبي
- ♦ تعزيز الموقف النقدي الذي يدعم تطوير الممارسة السريرية بناءً على أحدث الأدلة العلمية والاستدلال السريري
- ♦ التحفيز نحو تخصص المعالج الفيزيائي في مجال العلاج الفيزيائي العصبي
- ♦ تقديم خطة علاجية شاملة للمريض
- ♦ تعزيز تخصص المعالج الفيزيائي في مجال إعادة التأهيل العصبي
- ♦ تحديث معلومات أخصائي العلاج الفيزيائي في علم الأعصاب المطبق في العيادة
- ♦ تعزيز الممارسة السريرية القائمة على الأدلة العلمية والاستدلال السريري
- ♦ تسهيل الرعاية الشاملة لمريض الجهاز العصبي بكل تعقيداته





### الأهداف المحددة



- ♦ التعرف بعمق على خصائص المتلازمات الرئيسية والأمراض العصبية التنكسية
- ♦ تطبيق الفحص والتقييم للمريض من خلال الحالات السريرية
- ♦ تحليل المقاييس واختبار التقييم من خلال مراجعة منهجية
- ♦ التعرف بعمق على الأساليب والمفاهيم المختلفة المستخدمة من قبل أخصائيي العلاج الطبيعي العصبي
- ♦ التعرف بعمق على الأدوات العلاجية المختلفة للمهنيين الآخرين في الفريق
- ♦ دراسة نموذج كتابة تقرير العلاج الطبيعي للتطبيق الصحيح
- ♦ اكتشاف الأسس التشريحية والوظيفية للجهاز العصبي
- ♦ تدريب الطالب بمعرفة أكثر شمولاً حول فسيولوجيا الموقف وكل ذلك باستخدام التقنيات الجديدة
- ♦ إعداد برامج إعادة التكيف مع الجهد وإعادة التربية على التوازن والتنسيق من خلال حالات عملية
- ♦ تحديد وشرح استخدام أجهزة الدعم المختلفة لأنشطة الحياة اليومية
- ♦ التعمق في الأسس التشريحية والوظيفية للجهاز العصبي المتورط في المرض
- ♦ اكتساب مهارات علاج التشنج
- ♦ تدريب الطالب على تحليل الحركة باستخدام الفيديوها التوضيحية
- ♦ التعرف على الأعراض والمظاهر السريرية المختلفة حسب المنطقة المصابة
- ♦ تعلم كيفية تحديد ومعالجة اضطرابات البلع وقصور الجهاز التنفسي وسلس البول وما إلى ذلك.
- ♦ تطوير أساليب العمل والاتجاهات الجديدة في العلاج الطبيعي لمرضى هذا المرض من خلال دراسات الحالة
- ♦ التعرف على مشاركة المجالات المعرفية المختلفة المصابة أو السليمة في التأثير على الحركة والتي لها دور في العلاج الطبيعي
- ♦ تطوير أساليب العمل والاتجاهات الجديدة في العلاج الطبيعي لمرضى هذا المرض من خلال دراسات الحالة
- ♦ التعرف على الأعراض المختلفة والمظاهر السريرية للتأثيرات المختلفة للخلايا العصبية الحركية
- ♦ وصف العلاجات الجراحية وتقويم العظام المختلفة لمنع أو تصحيح التشوهات
- ♦ تطبيق من خلال الأمثلة العملية للعلاجات المبتكرة في كل من الأمراض: العلاج بالحرارة، العلاج المائي، تقنيات الاسترخاء إلخ.
- ♦ وصف استراتيجيات العمل المستخدمة في البيئة المائية لإعادة تعليم المشي وأنشطة الحياة اليومية



- ♦ التعرف بعمق على العلاقة بين الضمور القشري للمناطق المختلفة (الجيهي، الصدغي، الجداري، القذالي) مع فقدان القدرة على الكلام وتعذر الأداء النطقي والعمه
- ♦ التعمق والتمييز في المظاهر النفسية المختلفة
- ♦ تحديد استراتيجيات للوصول إلى المريض المرتبك و / أو المنفصل
- ♦ وصف استراتيجيات لتعزيز الالتزام بالعلاج من جانب مقدم الرعاية
- ♦ تطوير دور أخصائي العلاج الطبيعي في إدارة وعلاج مرضى الخرف
- ♦ تصور وظائف المخيخ وأهم مظاهره السريرية؛ ترنح
- ♦ تصميم برامج تمارين علاجية لتحسين التنسيق والتوازن
- ♦ تصميم الاستراتيجيات اللازمة لاكتساب مسيرة مستقلة
- ♦ التطبيق من خلال الممارسة المعرفة حول فسيولوجيا الموقف باستخدام مقاطع الفيديو التوضيحية
- ♦ تقييم التكهن في استعادة الضرر العصبي حسب العمر من مراجعة النمو العصبي المعياري
- ♦ تقييم عمر الأطفال لخصائصه المحددة والخاصة بالعمر
- ♦ تطوير نماذج النهج المختلفة الخاصة بالعلاج الطبيعي للأطفال
- ♦ التعرف بعمق إشراك البيئة التربوية والأسرية في تأهيل الطفل
- ♦ التعمق في الأسس التشريحية والوظيفية للجهاز العصبي المتورط في المنطقة المصابة
- ♦ الكشف عن الأعراض والمظاهر السريرية المختلفة
- ♦ الارتباط والتمييز مع الأمراض الأخرى التي تمت دراستها مسبقاً: المظاهر السريرية، تشخيص التصوير، الفحص، والعلاج إلخ.
- ♦ كشف الألم واكتشاف الطرق المختلفة لمواجهته
- ♦ تخصص أخصائي العلاج الطبيعي لتطبيق تقنيات العلاج الطبيعي للملائمة للإمكانيات العلاجية (العلاج الإشعاعي والعلاج الكيميائي والجراحة) والأوقات المحددة المكتشفة (العواقب الحركية، الحسية، الإدراكية)
- ♦ التعرف على الأسس التشريحية الهيكلية للجهاز العصبي
- ♦ التعرف على الأسس التشريحية الهيكلية للجهاز العصبي
- ♦ تحديث المعرفة حول فسيولوجيا الحركة
- ♦ تحليل العمليات الفيزيولوجية العصبية للتعلم الحركي
- ♦ مراجعة النظريات المختلفة للتحكم في الجهاز الحركي
- ♦ تحديث المعرفة في علم الأعصاب المنطبقة على الإصابة العصبية
- ♦ التمييز بين ما هو تلف الدماغ المكتسب وما هو غير ذلك
- ♦ الخوض في علم الأوبئة لتلف الدماغ المكتسب
- ♦ معرفة الآثار المترتبة على تلف الدماغ المكتسب وفقاً لعمر المريض
- ♦ تحديد الأعراض والمتلازمات المختلفة وفقاً للمنطقة المصابة بتلف الدماغ المكتسب
- ♦ تعلم كيفية التعرف على الإهمال الدماغي المكاني ومعرفة آثاره على المريض وعلى النهج العلاجي
- ♦ تعلم كيفية التعرف على متلازمة الدافع وتحديث المعرفة حولها من حيث آثارها في النهج العلاجي
- ♦ فهم الفرق بين أعراض المخيخ وأعراض العقد القاعدية
- ♦ التمييز بين التشنج والتغيرات الأخرى في النغمة
- ♦ التعرف على تعذر الأداء وأثره على المريض والنهج العلاجي
- ♦ تعلم كيفية التعرف على متلازمة اليد الغريبة
- ♦ تفسير النتائج الإشعاعية في الأشعة المقطعية
- ♦ تفسير النتائج الإشعاعية في التصوير بالرنين المغناطيسي
- ♦ معرفة الأنواع المختلفة للاختبارات التشخيصية الإشعاعية التكميلية
- ♦ تعلم كيفية إجراء فحص عصبي كامل
- ♦ التخطيط للنهج العلاجي بناءً على نتائج الفحص العصبي وتقييم العلاج الطبيعي
- ♦ تعلم تقنيات الفحص للتشخيص التفريقي لمختلف العلامات والأعراض العصبية
- ♦ معرفة ردود الفعل المرضية والتعرف عليها
- ♦ إجراء مراجعة لمقاييس التقييم والاختبارات
- ♦ تعلم كيفية كتابة تقارير العلاج الطبيعي
- ♦ تعلم كيفية تفسير التقارير الطبية أو غيرها من التقارير المتخصصة لاستخراج المعلومات ذات الصلة
- ♦ معرفة الأساليب والمفاهيم المختلفة التي يستخدمها أخصائيو العلاج الطبيعي العصبي
- ♦ مراجعة الأدلة العلمية لمختلف الأساليب والمفاهيم والأدوات العلاجية
- ♦ معرفة الأدوات العلاجية للمهنيين الآخرين في الفريق الطبي
- ♦ معرفة مهارات المهنيين الآخرين في الفريق السريري لتعلم الإحالة عند الضرورة



- ♦ مراجعة الأمراض المصاحبة التقليدية لكبار السن
- ♦ تعلم كيفية برمجة برنامج إعادة التأهيل مع بقية أعضاء الفريق
- ♦ التعرف على خيارات الخروج من المستشفى لاتخاذ القرار الأفضل للمريض فيما يتعلق بإقامته وإعادة تأهيله
- ♦ تعلم كيف تتكيف مع البيئة بحيث تكون وظيفية قدر الإمكان
- ♦ التعرف على دور الأسرة والأوصياء القانونيين
- ♦ قم بإجراء مراجعة للمساعدات الفنية الأكثر استخداماً في المرضى المسنين المصابين بالتهلث الدماغى المكتسب

نقدم لك تخصصاً عالي المستوى لتحقيق هدفنا المتمثل في التميز الأكاديمي  
ولكن قبل كل شيء لمساعدتك على التنافس مع الأوائل في هذا المجال”



- ♦ مراجعة أجهزة التقويم ومنتجات الدعم الأكثر فائدة لمرضى التهلث الدماغى المكتسب
- ♦ تعلم كيفية التعرف على اضطرابات الاتصال للإحالة إلى المختص المسؤول وأخذها بالاعتبار في شمولية المريض
- ♦ تعلم كيفية التعرف على اضطرابات البلع للإحالة إلى المختص المسؤول وأخذها بالاعتبار في شمولية المريض
- ♦ معرفة المجالات المعرفية المختلفة
- ♦ التعرف على الآثار المترتبة على المجالات المعرفية المختلفة التالفة أو السليمة في التأثير على الحركة وما هي الآثار المترتبة عليها في نهج العلاج الطبيعى
- ♦ تحديد الاضطرابات السلوكية الثانوية للتهلث الدماغى المكتسب للإحالة إلى المختص المسؤول وأخذها بالاعتبار في شمولية المريض
- ♦ مراعاة الحالات العاطفية للمريض والأسرة وكيف تؤثر على النهج وإعادة التأهيل
- ♦ مراجعة المضاعفات الأكثر شيوعاً للمريض المصاب بالتهلث الدماغى المكتسب للوقاية منها أو التخفيف من حدتها
- ♦ تعلم كيفية التعرف على الألم وكيفية معالجته
- ♦ التعرف على العوامل التي تسبب آلام الكتف وكيفية الوقاية منها وكيفية معالجتها بمجرد ظهورها
- ♦ التعرف على المضاعفات التنفسية والتعرف على نهجها من العلاج الطبيعى
- ♦ تعلم كيفية تحديد علامات أو أعراض المضاعفات التي يجب إحالتها إلى متخصصين آخرين
- ♦ مراجعة التطور العصبى المعيارى لتحديد التشخيص في إعادة تأهيل التهلث الدماغى المكتسب حسب العمر
- ♦ تعلم كيفية تقييم عمر الأطفال ضمن خصائص محددة وخاصة المتعلقة بالعمر
- ♦ معرفة نماذج النهج الخاصة بالعلاج الطبيعى للأطفال في التهلث الدماغى المكتسب
- ♦ مراجعة مهارات المهنيين الآخرين في العمل الجماعى في مجال طب الأطفال
- ♦ معرفة مدى انخراط المجال التربوى في تأهيل القاصر مع التهلث الدماغى المكتسب
- ♦ مراجعة الفسيولوجيا العصبية للوعى
- ♦ تعلم كيفية تقييم درجة تغير الوعى
- ♦ تعلم كيفية تقدير التكهن بناءً على الاستكشاف والتطور
- ♦ تحديد ظهور الألم في الشخص الذى يعانى من تغير في الوعى
- ♦ تعلم كيفية برمجة بروتوكول نهج العلاج الطبيعى
- ♦ معرفة عمل باقى محترفى الفريق لتنفيذ البرنامج العلاجى
- ♦ مراجعة المضاعفات المحتملة من أجل تجنبها أو التخفيف من حدتها
- ♦ معرفة خصائص مريض الشىخوخة المصاب بداء التهلث الدماغى المكتسب

# 03 الكفاءات

بعد اجتياز تقييمات الماجستير المتقدم في العلاج الفيزيائي العصبي سيكون الطالب قد اكتسب المهارات المهنية اللازمة لممارسة التطبيق العملي عالي الجودة والتحديث بناءً على أحدث الأدلة العلمية وبدعم من أكبر مجموعة من المعارف والخبرات المتاحة في سوق التدريس الحالي.



في نهاية هذا الماجستير المتقدم سيكون أخصائي العلاج الفيزيائي قد اكتسب  
المهارات اللازمة للعمل بأمان أكبر في ممارسته اليومية "





## الكفاءات العامة

- ♦ تطبيق تقنيات العلاج الفيزيائي الأكثر تقدماً في المرضى الذين يعانون من أمراض التنكس العصبي وتحقيق تحسن كبير في نوعية حياتهم
- ♦ امتلاك وفهم المعرفة التي توفر أساساً أو فرصة لتكون مبتكراً في تطوير و / أو تطبيق الأفكار غالباً في سياق بحثي
- ♦ تطبيق المعرفة المكتسبة وقدرتها على حل المشكلات في بيئات جديدة أو غير معروفة ضمن سياقات أوسع (أو متعددة التخصصات) تتعلق بمجال الدراسة
- ♦ القدرة على دمج المعرفة ومواجهة التعقيد في صياغة الأحكام بناءً على المعلومات التي كونها غير مكتملة أو محدودة تتضمن انعكاسات حول المسؤوليات الاجتماعية والأخلاقية المرتبطة بتطبيق المعارف والأحكام
- ♦ إيصال استنتاجاتهم والمعرفة والأسباب النهائية التي تدعمهم إلى الجماهير المتخصصة وغير المتخصصة بطريقة واضحة لا لبس فيها
- ♦ امتلاك مهارات التعلم التي تمكنهم من مواصلة الدراسة بطريقة تكون إلى حد كبير ذاتية التوجيه أو مستقلة



هدفنا بسيط للغاية: أن نقدم لك تدريباً عالي الجودة مع أفضل نظام تعليمي في الوقت الحالي حتى تتمكن من تحسين نفسك وتحقيق النمو الشخصي والمهني"



## الكفاءات المحددة



- ♦ تحديث معلوماتك وزيادة أدواتك العلاجية لمعالجة إصابة المرضى الذين تعالجهم
- ♦ فهم علم تشريح الجهاز العصبي والفيزيولوجيا المرضية
- ♦ التعرف بعمق على الأمراض التنكسية العصبية التي يمكن علاجها في استشارتك
- ♦ تقييم المريض وتقديم أنسب التقنيات للتقدم في إعادة تأهيله
- ♦ تحقيق إعادة تكييف جسم الشخص المصاب بمرض تنكس عصبي
- ♦ تحديد نقاط الألم في المريض وتطبيق العلاج الأنسب
- ♦ تطبيق أنسب العلاجات للأطفال المصابين بأمراض التنكس العصبي
- ♦ معالجة مرضاك من خلال العلاج الطبيعي الرقمي باستخدام أدوات الرعاية عن بعد
- ♦ الخوض في علم الأوبئة لتلف الدماغ المكتسب
- ♦ وصف الآثار المترتبة على تلف الدماغ المكتسب وفقاً لعمر المريض
- ♦ شرح الأدوات العلاجية للمهنيين الآخرين في الفريق الطبي
- ♦ تحديد مهارات المهنيين الآخرين في الفريق السريري لتعلم الإحالة عند الضرورة
- ♦ شرح الأنواع المختلفة للاختبارات التشخيصية الإشعاعية التكميلية
- ♦ تعلم كيفية إجراء فحص عصبي كامل
- ♦ التخطيط للنهج العلاجي بناءً على نتائج الفحص العصبي وتقييم العلاج الطبيعي
- ♦ شرح عمل باقي محترفي الفريق لتنفيذ البرنامج العلاجي
- ♦ مراجعة المضاعفات المحتملة من أجل تجنبها أو التخفيف من حدتها
- ♦ تحديث المعرفة حول فسيولوجيا الحركة
- ♦ تحليل العمليات الفيزيولوجية العصبية للتعلم الحركي
- ♦ شرح خصائص مريض الشيوخوخة المصاب بداء التلف الدماغي المكتسب
- ♦ مراجعة الأمراض المصاحبة التقليدية لكبار السن
- ♦ تعلم كيفية برمجة برنامج إعادة التأهيل مع بقية أعضاء الفريق
- ♦ تحديد الأساليب والمفاهيم المختلفة التي يستخدمها أخصائيو العلاج الطبيعي العصبي
- ♦ مراجعة الأدلة العلمية لمختلف الأساليب والمفاهيم والأدوات العلاجية
- ♦ تحديد المجالات المعرفية المختلفة
- ♦ التعرف على الآثار المترتبة على المجالات المعرفية المختلفة التالفة أو السليمة في التأثير على الحركة وما هي الآثار المترتبة عليها في نهج العلاج الطبيعي



# هيكل الإدارة وأعضاء هيئة تدريس الدورة التدريبية

يشتمل البرنامج هيئة تدريس من المتخصصين بارزين في العلاج الفيزيائي العصبي والذين يصبوا خبراتهم العملية في هذا التخصص. بالإضافة إلى ذلك يشارك متخصصون مشهورون آخرون في تصميمه وإعداده واستكمال البرنامج بطريقة متعددة التخصصات. هيئة تدريس من المتخصصين يتم اختيارهم لشهرتهم المهنية وقدرتهم التعليمية التي ستسمح بالتعلم من التجربة المباشرة على يد الأفضل في هذا القطاع.





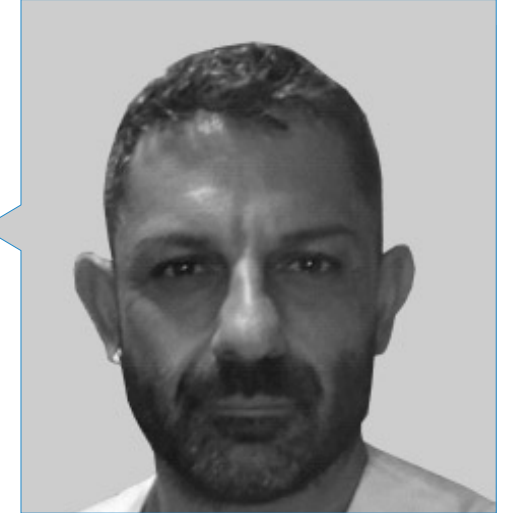
هيئة تدريس مكونة من أفضل المهنيين في هذا القطاع مما سيتيح لك التعلم من  
الخبرة المباشرة لأكثر المتخصصين شهرة في هذا المجال"



هيكـل الإدارة

د. Pérez Redondo, José Maria

- ♦ أخصائي علاج طبيعي متخصص في طب الأعصاب وجراحة الأعصاب في الحالات الحرجة والحادة
- ♦ شهادة علاج طبيعي. الجامعة الأوروبية بمدريد. 2013-2014
- ♦ دبلوم في العلاج الطبيعي من كلية العلاج الطبيعي وطب الأقدام والتمريض بجامعة Complutense بمدريد (1994-1997)
- ♦ 5 مستويات من دورة تخصص الدراسات العليا في العلاج الطبيعي اليدوي لتقويم العظام التي نظمها قسم التشريح البشري وعلم الأجنة في كلية الطب بجامعة (1999-Alcalá de Henares-2003)
- ♦ دورة في تقنيات الأشعة والتصوير لأخصائيي العلاج الطبيعي والمعالجين الوظيفيين بتنظيم مستشفى Fuenlabrada. 2006
- ♦ دورة الحركية العصبية لأخصائيي العلاج الطبيعي التي تنظمها مستشفى 40 Fuenlabrada. ساعة. 2009
- ♦ دورة إعادة التأهيل الوظيفي في مرض باركنسون التي نظمها اتحاد قطاعي الصحة والصحة الاجتماعية في 100 CC.OO. ساعة. 2009
- ♦ رئيس اللجنة العلمية للمؤتمر الوطني الثاني حول آلام اللقافة العضلية والبرز الجاف. 2015



الأستاذة

أ. Jiménez Cubo, Alba

- ♦ أخصائي العلاج الطبيعي والتأهيل العصبي. مؤسسة خطوة بخطوة. مستشفى Llobregat. منذ 2020
- ♦ شهادة علاج طبيعي. مدارس جامعة 2013. Gimbernat. Sant Cugat del Vallès. 2017
- ♦ دراسة في ماجستير التنبيه العصبي. جامعة Vic.
- ♦ الماجستير الرسمي في علوم الجهاز العصبي: إعادة التأهيل العصبي. جامعة روفيرا وفريجولي. 2018-2019
- ♦ التدريب والبحث في MBODYCR - WWW.MBODYCR.COM. منذ 2020
- ♦ إدارة مشروع التخرج. مدارس جامعة Gimbernat. Torrelavega. منذ 2020
- ♦ عضو في SCBF (جمعية العلاج الطبيعي Balear الكاتالونية) و SCN (الجمعية الكاتالونية لطب الأعصاب)

أ. Casanueva Pérez, Carolina

- ♦ أخصائي العلاج الطبيعي في وحدة حديثي الولادة والأطفال في المستشفيات
- ♦ أخصائي علاج طبيعي للأطفال في المنطقة في مستشفى عيادة San Carlos. منذ 2005
- ♦ أخصائي علاج طبيعي. UCM
- ♦ مساعد في طب العظام. مدرسة طب العظام في مدريد
- ♦ شهادة الخبرة الجامعية في العلاج الطبيعي الرياضي. UCM
- ♦ شهادة الخبرة الجامعية في العلاج اليدوي المتقدم. UCM
- ♦ شهادة الخبرة الجامعية في العلاج الفيزيائي العصبي. UCM
- ♦ مؤلف مشارك لبروتوكولات العلاج الطبيعي. مؤسسة خدمات الرعاية الصحية



أ. Almirón Taborga, Marcos

- ♦ منسق Sinapse Cantabria. منذ 2019. Torrelavega, Cantabria
  - ♦ شهادة علاج طبيعي. المدرسة الجامعية للعلاج الطبيعي 2012-Gimbernat-Cantabria.
  - ♦ دبلوم في العلاج الطبيعي. المدرسة الجامعية للعلاج الطبيعي 2009-Gimbernat-Cantabria.
  - ♦ يدرس الماجستير في التقدم في التأهيل العصبي. المدرسة الجامعية للعلاج الطبيعي Gimbernat-Cantabria
  - ♦ مدير تطوير Mbody. منذ 2020. Coruña
  - ♦ مدرس لدرجة العلاج الطبيعي
  - ♦ في مدارس جامعة Gimbernat Cantabria. منذ 2019. Torrelavega, Cantabria
- أ. Sánchez Palomares, Raquel
- ♦ مدير وأخصائي العلاج الطبيعي في مركز Neurofis لإعادة التأهيل. منذ 2005
  - ♦ دبلوم في العلاج الطبيعي الجامعة Pontificia de Comillas (مدرسة). 1995-1998
  - ♦ تصديق لقب أخصائي العلاج الطبيعي في النمسا. 1999
  - ♦ أستاذ مشارك مسؤول عن التدريب العملي لطلاب الماجستير في طب الأعصاب في جامعة أوروبا بمدريد Vitoria وفي مركز العلاج الطبيعي Neurofis. منذ 2015
  - ♦ أستاذ مشارك مسؤول عن التدريب العملي للطلاب الجامعيين من جامعة كاتالونيا الدولية وجامعة Gimbernat في Cantabria والجامعة الأوروبية بمدريد وجامعة Francisco de Vitoria وفي مركز Neurofis للعلاج الطبيعي. منذ 2012

د. Rodríguez López, Carlos

- ♦ عضو مؤسس في سينابسي العصبي
- ♦ (مركز الاهتمام المتكامل بعلم الأمراض العصبية) يعمل في فريق مع أخصائيي العلاج الطبيعي والمعالجين المهنيين ومعالجي النطق وعلماء النفس وغيرهم من المهنيين ذوي الصلة بالإصابات المركزية في Cantabria و Galicia. منذ 2010
- ♦ دكتوراه من جامعة La Coruña. تخصص في التأثير الميكانيكي للعصب المحيطي في تلف الدماغ. 2017
- ♦ شهادة في العلاج الطبيعي (UDC). 2001
- ♦ الدورة الأولى للطب. 1998-2001
- ♦ ماجستير في الإدارة والبحث في التبعية ( جامعة ) 2011. 2012-La Coruña
- ♦ خبير في العلاج الطبيعي العصبي (جامعة La Coruña)
- ♦ الرئيس التنفيذي لشركة Mbody\* والتدريب والبحث مع دورات لأخصائيي العلاج الطبيعي والمعالجين المهنيين ومعالجي النطق وعلماء النفس العصبي على: الحركة والعصب المحيطي والأمم والتمارين العلاجية في إصابات الجهاز العصبي. 2019
- ♦ مسؤول عن تطوير المحتوى وتدريب الدورات التمهيديّة حول مفهوم INN\* (دمج الديناميكا العصبية في إعادة التأهيل العصبي) لمدة 22 ساعة. منذ 2009
- ♦ التعاون مع Nora Kern في تطوير مفهوم دمج الديناميكا العصبية في إعادة التأهيل العصبي في أوروبا من خلال الدورات التي تستهدف المعالجين الفيزيائيين والمعالجين المهنيين ومعالجي النطق. منذ 2009
- ♦ أستاذ مشارك في الاتحاد الأوروبي. Gimbernat, Cantabria. منذ 2008
- ♦ باحث في مشروع تعاوني مع Richard Ellis (دكتوراه بجامعة Auckland ) لتدريس ونشر الدراسات المشتركة ومع Annina Shmid (دكتوراه بجامعة أكسفورد) من بين جامعات أخرى ونشر فيما يتعلق بالميكانيكا العصبية في مرضى الأعصاب

أ. Hermida Rama, Josefa

- ♦ أخصائي العلاج الطبيعي في خدمة إعادة التأهيل في مستشفى عمادة San Carlos منذ عام 1991 وحتى اليوم
- ♦ دبلوم في العلاج الطبيعي من جامعة Complutense بمدريد (1988-1991)
- ♦ خريج في العلاج الطبيعي من كلية التمريض والعلاج الطبيعي وطب القدم في جامعة Complutense بمدريد (2012-2013)
- ♦ أستاذ مشارك في المساكن السريرية بكلية التمريض والعلاج الطبيعي وطب القدم من العام الدراسي 2008-2009 حتى الوقت الحاضر
- ♦ خبير في العلاج الطبيعي العصبي مدريد. الجامعة الأوروبية. التمريض والعلاج الطبيعي وطب القدم جامعة Complutense بمدريد. (25 ساعة معتمدة). العام الدراسي 2005/2006
- ♦ دورة دراسية أساسية متقدمة للتعاوي للوظيفة للذراع واليد لمرضى الأعصاب البالغين من خلال مفهوم Bobath". مدريد. (36 ساعة). يونيو 2011

# الهيكل والمحتوى

تم تصميم هيكل المحتويات من قبل فريق من المهنيين من أفضل المراكز والجامعات الوطنية. وإدراكاً منهم للأهمية الحالية للتخصص والحاجة إلى دعم كل دراسة وتطبيقها على أساس علمي متين قائم على الأدلة فقد أنشأوا مساراً تعليمياً يتناول فيه كل موضوع أحد الجوانب ذات الصلة في المعرفة لمتخصص عالي الكفاءة. كل هذا يشكل برنامجاً دراسياً ذا كثافة تعليمية عالية وجودة لا مثيل لها تتضمن نظرية وممارسة افتراضية على أحدث طراز والتي ستدفعك إلى أعلى مستوى من الإتقان المتكامل في هذا المجال.





هذا الماجستير المتقدم هو فرصة لا تضاهى للحصول على تخصص واحد وكل المعارف اللازمة في العلاج الفيزيائي العصبي بما في ذلك أحدث التطورات في تقنيات وبروتوكولات التدخل



الوحدة 1. مقدمة في أمراض التنكس العصبي

- 1.1 مقدمة
  - 1.1.1 تعريف
  - 2.1.1 التصنيف
  - 3.1.1 علم الأوبئة
- 2.1 العيادة / الأعراض
  - 1.2.1 أعراض
  - 2.2.1 علامات
- 3.1 التشخيص عبر الصورة
  - 1.3.1 هيكلي
  - 2.3.1 الوظيفي
- 4.1 مقاييس التقييم
- 5.1 الفحص العصبي
  - 1.5.1 الأعصاب القحفية والمنعكسات المرضية
  - 2.5.1 النغمة، الحساسية، ردود الفعل العظمية الوترية
  - 3.5.1 السيطرة، التنسيق، التوازن والمشى
- 6.1 العلاج الطبيعي الرقمي وإعداد التقارير
  - 1.6.1 العلاج الطبيعي عن بعد
  - 2.6.1 جدول التشاور من خلال تكنولوجيا المعلومات والاتصالات
  - 3.6.1 كتابة تقرير العلاج الطبيعي
  - 4.6.1 تفسير التقرير الطبي
- 7.1 فريق متعدد التخصصات
  - 1.7.1 الطبي
  - 2.7.1 أخصائي العلاج الوظيفي
  - 3.7.1 أخصائي علاج النطق
  - 4.7.1 أخصائي علم النفس العصبي
  - 5.7.1 فني الجراحة العظمية
- 8.1 نهج من العلاج الطبيعي
  - 1.8.1 تقنيات تسهيل الحركة
  - 2.8.1 الديناميكا العصبية
  - 3.8.1 بالمعالجة المائية
  - 4.8.1 التمرين العلاجي
  - 5.8.1 الروبوتات والواقع الافتراضي

- 9.1 مضاعفات المريض
  - 1.9.1 الأم
  - 2.9.1 الجهاز التنفسي القلبي
  - 3.9.1 المضاعفات العضلية الهيكلية
- 10.1 معلومات ونصائح للمريض ومقدم الرعاية والأسرة

الوحدة 2. مرض باركنسون والأمراض العصبية التنكسية الأخرى ذات الصلة (الشلل فوق النووي التقدمي، التنكس القشري القاعدي، الضمور الجهازي المتعدد)

- 1.2 مقدمة
  - 1.1.2 علم التشريح
  - 2.1.2 فسيولوجية
  - 3.1.2 التصنيف
- 2.2 علم الأوبئة
- 3.2 علم مسببات الأمراض
  - 1.3.2 طريقة النقل
  - 2.3.2 التكرار
  - 3.3.2 سن البداية
- 4.2 التطور
- 5.2 العوامل التنبؤية
- 6.2 التقييم / التشخيص
  - 1.6.2 الاعراض المتلازمة
  - 2.6.2 التشخيص عبر الصورة
  - 3.6.2 الفحص العصبي
  - 4.6.2 مقاييس التقييم
- 7.2 العلاج
  - 1.7.2 الجراحة الطبية
  - 2.7.2 العلاج الفيزيائي
  - 3.7.2 العلاج الوظيفي وعلاج النطق وعلم النفس العصبي
- 8.2 طب العظام
  - 1.8.2 منتجات الدعم
  - 2.8.2 أجهزة التقويم



#### الوحدة 4. التصلب الجانبي الضموري

- 1.4 مقدمة
  - 1.1.4 علم التشريح
  - 2.1.4 فسيولوجية
  - 3.1.4 التصنيف
- 2.4 علم الأوبئة
  - 3.4 علم مسببات الأمراض
    - 1.3.4 طريقة النقل
    - 2.3.4 التكرار
    - 3.3.4 سن البداية
- 4.4 التطور
  - 5.4 العوامل التنبؤية
- 6.4 التقييم / التشخيص
  - 1.6.4 الاعراض المتلازمة
  - 2.6.4 التشخيص عبر الصورة
  - 3.6.4 الفحص العصبي
  - 4.6.4 مقاييس التقييم
- 7.4 العلاج
  - 1.7.4 الجراحة الطبية
  - 2.7.4 العلاج الفيزيائي
  - 3.7.4 العلاج الوظيفي وعلاج النطق وعلم النفس العصبي
- 8.4 طب العظام
  - 1.8.4 منتجات الدعم
  - 2.8.4 أجهزة التقويم
- 9.4 إعادة التكيف
  - 1.9.4 الجوانب الاجتماعية / الدعم الاجتماعي
  - 2.9.4 رعاية شاملة للمرضى وأفراد الأسرة / مقدمي الرعاية
- 10.4 الوقاية والكشف المبكر

#### 9.2 إعادة التكيف

- 1.9.2 الجوانب الاجتماعية / الدعم الاجتماعي
- 2.9.2 رعاية شاملة للمرضى وأفراد الأسرة / مقدمي الرعاية
- 10.2 الوقاية والكشف المبكر

#### الوحدة 3. التصلب المتعدد

- 1.3 مقدمة
  - 1.1.3 علم التشريح
  - 2.1.3 فسيولوجية
  - 3.1.3 التصنيف
- 2.3 علم الأوبئة
  - 3.3 علم مسببات الأمراض
    - 1.3.3 طريقة النقل
    - 2.3.3 التكرار
    - 3.3.3 سن البداية
- 4.3 التطور
  - 5.3 العوامل التنبؤية
- 6.3 التقييم / التشخيص
  - 1.6.3 الاعراض المتلازمة
  - 2.6.3 التشخيص عبر الصورة
  - 3.6.3 الفحص العصبي
  - 4.6.3 مقاييس التقييم
- 7.3 العلاج
  - 1.7.3 الجراحة الطبية
  - 2.7.3 العلاج الفيزيائي
  - 3.7.3 العلاج الوظيفي وعلاج النطق وعلم النفس العصبي
- 8.3 طب العظام
  - 1.8.3 منتجات الدعم
  - 2.8.3 أجهزة التقويم
- 9.3 إعادة التكيف
  - 1.9.3 الجوانب الاجتماعية / الدعم الاجتماعي
  - 2.9.3 رعاية شاملة للمرضى وأفراد الأسرة / مقدمي الرعاية
- 10.3 الوقاية والكشف المبكر

الوحدة 5. مرض هنتنغتون

- 1.5 مقدمة
- 1.1.5 علم التشريح
- 2.1.5 فسيولوجية
- 3.1.5 التصنيف
- 2.5 علم الأوبئة
- 3.5 علم مسببات الأمراض
- 1.3.5 طريقة النقل
- 2.3.5 التكرار
- 3.3.5 سن البداية
- 4.5 التطور
- 5.5 العوامل التنبؤية
- 6.5 التقييم / التشخيص
- 1.6.5 الاعراض المتلازمة
- 2.6.5 التشخيص عبر الصورة
- 3.6.5 الفحص العصبي
- 4.6.5 مقاييس التقييم
- 7.5 العلاج
- 1.7.5 الجراحة الطبية
- 2.7.5 العلاج الفيزيائي
- 3.7.5 العلاج الوظيفي وعلاج النطق وعلم النفس العصبي
- 8.5 طب العظام
- 1.8.5 منتجات الدعم
- 2.8.5 أجهزة التقويم
- 9.5 إعادة التكيف
- 1.9.5 الجوانب الاجتماعية / الدعم الاجتماعي
- 2.9.5 رعاية شاملة للمرضى وأفراد الأسرة / مقدمي الرعاية
- 10.5 الوقاية والكشف المبكر

الوحدة 6. الأمراض العصبية والعضلية واعتلالات الأعصاب المتعددة

- 1.6 مقدمة
- 1.1.6 علم التشريح
- 2.1.6 فسيولوجية
- 3.1.6 التصنيف
- 2.6 علم الأوبئة
- 3.6 علم مسببات الأمراض
- 1.3.6 طريقة النقل
- 2.3.6 التكرار
- 3.3.6 سن البداية
- 4.6 التطور
- 5.6 العوامل التنبؤية
- 6.6 التقييم / التشخيص
- 1.6.6 الاعراض المتلازمة
- 2.6.6 التشخيص عبر الصورة
- 3.6.6 الفحص العصبي
- 4.6.6 مقاييس التقييم
- 7.6 العلاج
- 1.7.6 الجراحة الطبية
- 2.7.6 العلاج الفيزيائي
- 3.7.6 العلاج الوظيفي وعلاج النطق وعلم النفس العصبي
- 8.6 طب العظام
- 1.8.6 منتجات الدعم
- 2.8.6 أجهزة التقويم
- 9.6 إعادة التكيف
- 1.9.6 الجوانب الاجتماعية / الدعم الاجتماعي
- 2.9.6 رعاية شاملة للمرضى وأفراد الأسرة / مقدمي الرعاية
- 10.6 الوقاية والكشف المبكر

الوحدة 8. الأمراض التنكسية في المخيخ: ترنح وراثي: ترنح Friedreich وترنح Machado-Joseph

- 1.8. مقدمة
  - 1.1.8. علم التشريح
  - 2.1.8. فسيولوجية
  - 3.1.8. التصنيف
- 2.8. علم الأوبئة
- 3.8. علم مسببات الأمراض
  - 1.3.8. طريقة النقل
  - 2.3.8. التكرار
  - 3.3.8. سن البداية
- 4.8. التطور
- 5.8. العوامل التنبؤية
- 6.8. التقييم / التشخيص
  - 1.6.8. الاعراض المتلازمة
  - 2.6.8. التشخيص عبر الصورة
  - 3.6.8. الفحص العصبي
  - 4.6.8. مقاييس التقييم
- 7.8. العلاج
  - 1.7.8. الجراحة الطبية
  - 2.7.8. العلاج الفيزيائي
  - 3.7.8. العلاج الوظيفي وعلاج النطق وعلم النفس العصبي
- 8.8. طب العظام
  - 1.8.8. منتجات الدعم
  - 2.8.8. أجهزة التقويم
- 9.8. إعادة التكيف
  - 1.9.8. الجوانب الاجتماعية / الدعم الاجتماعي
  - 2.9.8. رعاية شاملة للمرضى وأفراد الأسرة / مقدمي الرعاية
- 10.8. الوقاية والكشف المبكر

الوحدة 7. مرض الزهايمر وأنواع الخرف التنكسي العصبي الأخرى: الخرف الجبهي الصدغي وخرف أجسام ليوي والخرف الوعائي

- 1.7. مقدمة
  - 1.1.7. علم التشريح
  - 2.1.7. فسيولوجية
  - 3.1.7. التصنيف
- 2.7. علم الأوبئة
- 3.7. علم مسببات الأمراض
  - 1.3.7. طريقة النقل
  - 2.3.7. التكرار
  - 3.3.7. سن البداية
- 4.7. التطور
- 5.7. العوامل التنبؤية
- 6.7. التقييم / التشخيص
  - 1.6.7. الاعراض المتلازمة
  - 2.6.7. التشخيص عبر الصورة
  - 3.6.7. الفحص العصبي
  - 4.6.7. مقاييس التقييم
- 7.7. العلاج
  - 1.7.7. الجراحة الطبية
  - 2.7.7. العلاج الفيزيائي
  - 3.7.7. العلاج الوظيفي وعلاج النطق وعلم النفس العصبي
- 8.7. طب العظام
  - 1.8.7. منتجات الدعم
  - 2.8.7. أجهزة التقويم
- 9.7. إعادة التكيف
  - 1.9.7. الجوانب الاجتماعية / الدعم الاجتماعي
  - 2.9.7. رعاية شاملة للمرضى وأفراد الأسرة / مقدمي الرعاية
- 10.7. الوقاية والكشف المبكر

الوحدة 9. الأمراض العصبية التنكسية في الطفولة

- 1.9. مقدمة
- 1.1.9. التصنيف
- 2.1.9. علم الأوبئة
- 2.9. النماء العصبي
- 1.2.9. إحصائي طب أطفال
- 2.2.9. طفولي
- 3.9. الوقاية والكشف المبكر
- 4.9. أمراض المادة البيضاء
- 5.9. أمراض المادة الرمادية
- 6.9. أمراض عصبية مترقية أخرى
- 7.9. التقييم
- 1.7.9. الاعراض المتلازمة
- 2.7.9. الفحص العصبي
- 8.9. العلاج الطبيعي
- 1.8.9. تدخل العلاج الطبيعي
- 2.8.9. منتجات الدعم
- 9.9. العلاجات
- 1.9.9. الطبي
- 2.9.9. العلاج الوظيفي وعلاج النطق وعلم النفس العصبي
- 10.9. إعادة التكيف
- 1.10.9. الجوانب الاجتماعية
- 2.10.9. الاهتمام بالعائلات

الوحدة 10. الأورام أو أورام الجهاز العصبي

- 1.10. مقدمة
- 1.1.10. علم التشريح
- 2.1.10. فسيولوجية
- 3.1.10. التصنيف
- 2.10. علم الأوبئة
- 3.10. علم مسببات الأمراض
- 1.3.10. طريقة النقل
- 2.3.10. التكرار
- 3.3.10. سن البداية
- 4.10. التطور
- 5.10. العوامل التنبؤية
- 6.10. التقييم / التشخيص
- 1.6.10. الاعراض المتلازمة
- 2.6.10. التشخيص عبر الصورة
- 3.6.10. الفحص العصبي
- 4.6.10. مقاييس التقييم
- 7.10. العلاج
- 1.7.10. الجراحة الطبية
- 2.7.10. العلاج الفيزيائي
- 3.7.10. العلاج الوظيفي وعلاج النطق وعلم النفس العصبي
- 8.10. طب العظام
- 1.8.10. منتجات الدعم
- 2.8.10. أجهزة التقويم
- 9.10. إعادة التكيف
- 1.9.10. الجوانب الاجتماعية / الدعم الاجتماعي
- 2.9.10. رعاية شاملة للمرضى وأفراد الأسرة / مقدمي الرعاية
- 10.10. الوقاية والكشف المبكر



## الوحدة 11. علم التشريح العصبي والفيزيولوجيا العصبية

### 1.11. علم التشريح

1.1.11. مقدمة في علم التشريح البنيوي

2.1.11. مقدمة في التشريح الوظيفي

3.1.11. النخاع الشوكي

4.1.11. جذع الدماغ

5.1.11. الجبهي

6.1.11. الجداري

7.1.11. المؤقت

8.1.11. عظم القذالي

9.1.11. المخيخ

10.1.11. النوى القاعدية

### 2.11. فسيولوجية

1.2.11. المرونة العصبية

2.2.11. اتساق العضلة

### 3.11. التحكم الحركي

1.3.11. السلوك الحركي

2.3.11. التحكم الحركي

## الوحدة 12. تلف الدماغ المكتسب

### 1.12. تعريف تلف الدماغ المكتسب

1.1.12. تلف الدماغ المكتسب في البالغ

2.1.12. تلف الدماغ المكتسب في الطفولة

3.1.12. تلف الدماغ المكتسب في كبار السن

### 2.12. التعديلات الوظيفية

1.2.12. تعديلات في النعمة

2.2.12. الإهمال المكاني في الدماغ

3.2.12. متلازمة الدفع

4.2.12. متلازمة المخيخ مقابل. الأوقات الثنائية للعقد القاعدية والمهاد

5.2.12. متلازمة اليد الغريبة

6.2.12. العمه الحركي



الوحدة 13. تقييم حالة المريض بدء تلف الدماغ المكتسب

- 1.1.13. السيرة المرضية
- 2.1.13. التصوير العصبي
- 1.2.13. هيكلية
- 2.2.13. الوظيفي
- 3.1.13. الفحص العصبي
- 1.3.13. الأعضاء القَحيثية
- 2.3.13. ردود الفعل المرضية
- 3.3.13. عضلي
- 1.3.3.13. ردود الفعل العظمية الوترية
- 2.3.3.13. درجة اللون
- 3.3.3.13. القوة
- 4.3.13. حساسية
- 1.4.3.13. حساسية
- 2.4.3.13. الغنوص
- 5.3.13. التنسيق
- 6.3.13. التوازن
- 7.3.13. المسير
- 8.3.13. السيطرة
- 4.13. مقاييس التقييم
- 5.13. إعداد التقارير
- 1.5.13. كتابة تقرير العلاج الطبيعي
- 2.5.13. تفسير التقرير الطبي

الوحدة 14. النهج العلاجي لمريض تلف الدماغ المكتسب

- 1.1.14. العلاج الفيزيائي
- 1.1.14. تسهيل الحركة
- 2.1.14. الديناميكا العصبية
- 3.1.14. العلاج بالمرآة
- 4.1.14. نهج في السياق
- 5.1.14. نهج موجه المهام
- 6.1.14. علاجات مكثفة
- 7.1.14. العلاج بضبط النفس الجانبي
- 8.1.14. إبرة جافة للتشنج
- 9.1.14. التمرين العلاجي
- 10.1.14. بالمعالجة المائية
- 11.1.14. العلاج الكهربائي
- 12.1.14. الروبوتات والواقع الافتراضي
- 2.14. فريق
- 1.2.14. نماذج العمل
- 2.2.14. الطب
- 1.2.2.14. علم العقاقير
- 2.2.2.14. توكسين البوتولينوم
- 3.2.14. علاج النطق
- 1.3.2.14. اضطرابات التواصل
- 2.3.2.14. اضطرابات البلع
- 4.2.14. العلاج المهني
- 1.4.2.14. استقلال
- 2.4.2.14. إشغال
- 5.2.14. الآثار المترتبة على العجز المعرفي في الحركة
- 6.2.14. علم النفس العصبي
- 1.6.2.14. المجالات المعرفية
- 2.6.2.14. اضطرابات السلوك
- 3.6.2.14. الرعاية النفسية للمريض والأسرة
- 3.14. طب العظام
- 1.3.14. أجهزة التقويم ومنتجات الدعم
- 2.3.14. مواد منخفضة التكلفة
- 4.14. المرحلة الحادة وتحت الحادة والمزمنة في تلف الدماغ المكتسب

#### وحدة 17. تلف الدماغ المكتسب وحالات الوعي المتغيرة

- 1.17. ما هي حالة الوعي المتغيرة؟
  - 1.1.17. الاستثارة
  - 2.1.17. الوعي
  - 3.1.17. علم التشريح العصبي
  - 4.1.17. الفسيولوجيا العصبية
  - 5.1.17. المرونة العصبية
  - 6.1.17. التشخيص
- 2.17. التقييم
  - 1.2.17. الفحص الفيزيائي
  - 2.2.17. مقاييس التقييم
  - 3.2.17. الالم
  - 3.17. التدخل
    - 1.3.17. العلاج الفيزيائي
    - 1.1.3.17. التحفيز
    - 2.1.3.17. حركة
    - 3.1.3.17. المحيط

#### وحدة 18. تلف الدماغ المكتسب في طب الشيخوخة

- 1.18. خصائص تلف الدماغ المكتسب في طب الشيخوخة
  - 1.1.18. تعدد الأمراض
    - 1.1.1.18. المزاي والعيوب المرتبطة بالعمر
  - 2.1.18. العلاج الطبيعي
    - 1.2.1.18. أهمية تحديد الأهداف كفريق
- 2.18. إضفاء الطابع المؤسسي مقابل. السكن الاعتيادي
  - 1.2.18. التكيف البيئي
  - 2.2.18. دور الأسرة
  - 3.2.18. الأوصياء القانونيين
  - 4.2.18. المساعدات الفنية

#### الوحدة 15. مضاعفات المريض بداء تلف الدماغ المكتسب

- 1.15. الالم
  - 1.1.15. تقييم شامل للالم
  - 2.1.15. كتف مؤلمة
  - 3.1.15. ألم الاعتلال العصبي
- 2.15. الجهاز التنفسي
  - 1.2.15. المضاعفات التنفسية المصاحبة
  - 2.2.15. العلاج الطبيعي للجهاز التنفسي
- 3.15. الصرع
  - 1.3.15. الوقاية من الإصابات
  - 2.3.15. الشفاء من الإصابة
  - 4.15. المضاعفات العضلية الهيكلية
    - 1.4.15. تقييم شامل
    - 2.4.15. العلاج الطبيعي المطبق على هذه المضاعفات
    - 3.4.15. مراقبة الإصابة
    - 5.15. مضاعفات إصابة الجبل الشوكي
    - 1.5.15. خصائص هذه المضاعفات
    - 2.5.15. نهج من العلاج الطبيعي

#### الوحدة 16. تلف الدماغ المكتسب في الطفولة

- 1.16. النماء العصبي المعياري
  - 1.1.16. الخصائص
    - 2.1.16. الجوانب التي يجب مراعاتها
- 2.16. فحص العلاج الفيزيائي للأطفال
  - 1.2.16. الفحص
    - 2.2.16. مقاييس التقييم
    - 3.16. التدخل
      - 1.3.16. العلاج الفيزيائي
        - 2.3.16. بقية الفريق
          - 1.2.3.16. الطب
          - 2.2.3.16. علاج النطق
          - 3.3.3.16. العلاج المهني
          - 4.3.3.16. علم النفس العصبي
          - 5.3.3.16. فريق تعليمي

# المنهجية

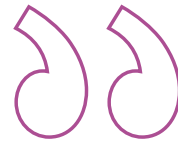
يقدم هذا البرنامج التدريبي طريقة مختلفة للتعليم. تم تطوير منهجيتنا من خلال وضع التعلم الدوري: إعادة التعلم. يُستخدم نظام التدريس هذا، على سبيل المثال، في أرقى كليات الطب في العالم، وقد تم اعتباره من أكثر الكليات فعالية من خلال المنشورات ذات الأهمية الكبيرة مثل مجلة نيو إنجلاند الطبية.





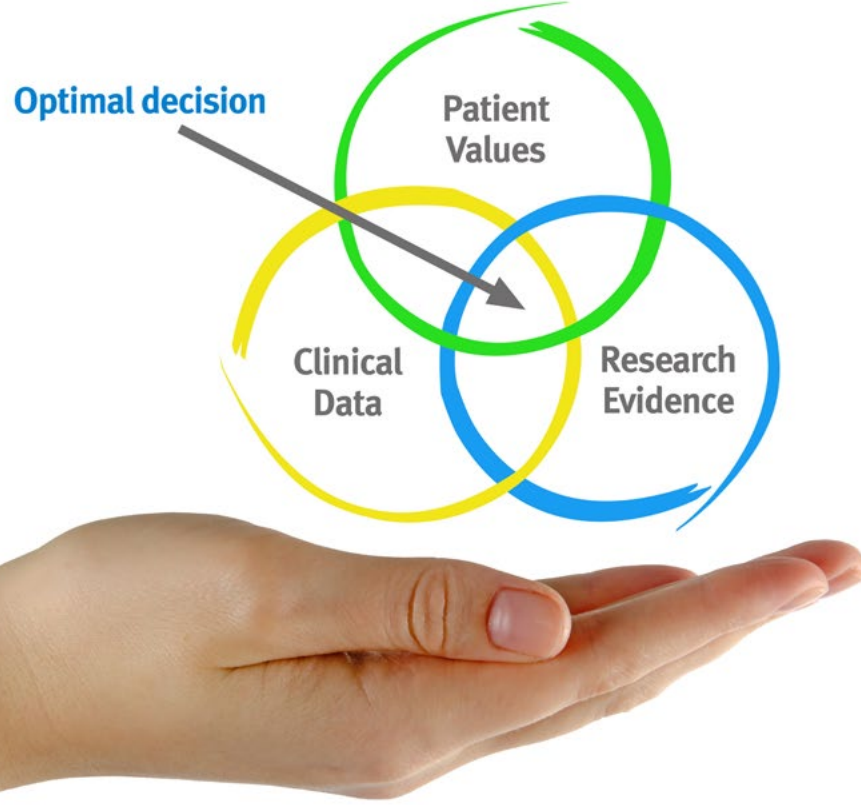


اكتشف منهجية إعادة التعلم، وهو نظام يتخلى عن التعلم الخطي التقليدي ليأخذك عبر أنظمة  
التدريس الدورية: طريقة تعلم أثبتت فعاليتها للغاية، لا سيما في الموضوعات التي تتطلب الحفظ“



## في تيك نستخدم طريقة الحالة

في موقف محدد ، ما الذي يجب أن يفعل المحترف؟ خلال البرنامج ، ستواجه العديد من الحالات السريرية المحاكية ، بناءً على مرضى حقيقيين سيتعين عليك فيها التحقيق ، ووضع الفرضيات ، وأخيراً حل الموقف. هناك أدلة علمية وفيرة على فعالية الطريقة. يتعلم أخصائيو العلاج الطبيعي / أخصائيو علم الحركة بشكل أفضل وأسرع وأكثر استدامة مرور الوقت.



مع تيك يمكنك تجربة طريقة للتعلم تعمل على تحريك أسس الجامعات التقليدية في جميع أنحاء العالم .

وفقاً للدكتور جيرفاس ، فإن الحالة السريرية هي العرض المعلق لمريض ، أو مجموعة من المرضى ، والتي تصبح "حالة" ، مثلاً أو نموذجاً يوضح بعض المكونات السريرية المميزة ، إما بسبب قوتها التعليمية ، أو بسبب تفرده أو ندرته. من الضروري أن تستند الحالة إلى الحياة المهنية الحالية ، في محاولة لإعادة إنشاء عوامل التكيف الحقيقية في ممارسة العلاج الطبيعي المهني.

هل تعلم أن هذه الطريقة تم تطويرها عام 1912 في جامعة هارفارد لطلاب القانون؟ تتكون طريقة الحالة من تقديم مواقف حقيقية معقدة حتى يتمكنوا من اتخاذ القرارات وتبرير كيفية حلها. في عام 1924 تم تأسيسها كطريقة معيارية للتدريس في جامعة هارفارد”

تبرر فعالية هذه الطريقة بأربعة إنجازات أساسية:

1. أخصائيو العلاج الطبيعي / أخصائيو علم الحركة الذين يتبعون هذه الطريقة لا يحققون فقط استيعاب المفاهيم ، بل يتطورون أيضًا قدرتهم العقلية ، من خلال تمارين لتقييم المواقف الحقيقية وتطبيق المعرفة.

2. يتخذ التعلم شكلًا قويًا في المهارات العملية التي تتيح لأخصائيو العلاج الطبيعي / أخصائيو علم الحركة اندماجًا أفضل في العالم الحقيقي.

3. يتم تحقيق استيعاب أبسط وأكثر كفاءة للأفكار والمفاهيم ، وذلك بفضل نهج المواقف التي نشأت من الواقع.

4. يصبح الشعور بكفاءة الجهد المستمر حافزًا مهمًا للغاية للطلبة ، مما يترجم إلى اهتمام أكبر بالتعلم وزيادة الوقت المخصص للعمل في الدورة.

### منهجية إعادة التعلم

تجمع نيك بفعالية بين منهجية دراسة الحالة ونظام تعلم عبر الإنترنت بنسبة 100% استناداً إلى التكرار ، والذي يجمع بين 8 عناصر تعليمية مختلفة في كل درس.

نحن نشجع دراسة الحالة بأفضل طريقة تدريس بنسبة 100%عبر الإنترنت إعادة التعلم.



سيتعلم أخصائيو العلاج الطبيعي / أخصائيو علم الحركة من خلال الحالات الحقيقية وحل المواقف المعقدة في بيئات التعلم المحاكاة. تم تطوير هذه التدريبات من أحدث البرامج التي تسهل التعلم الغامر.



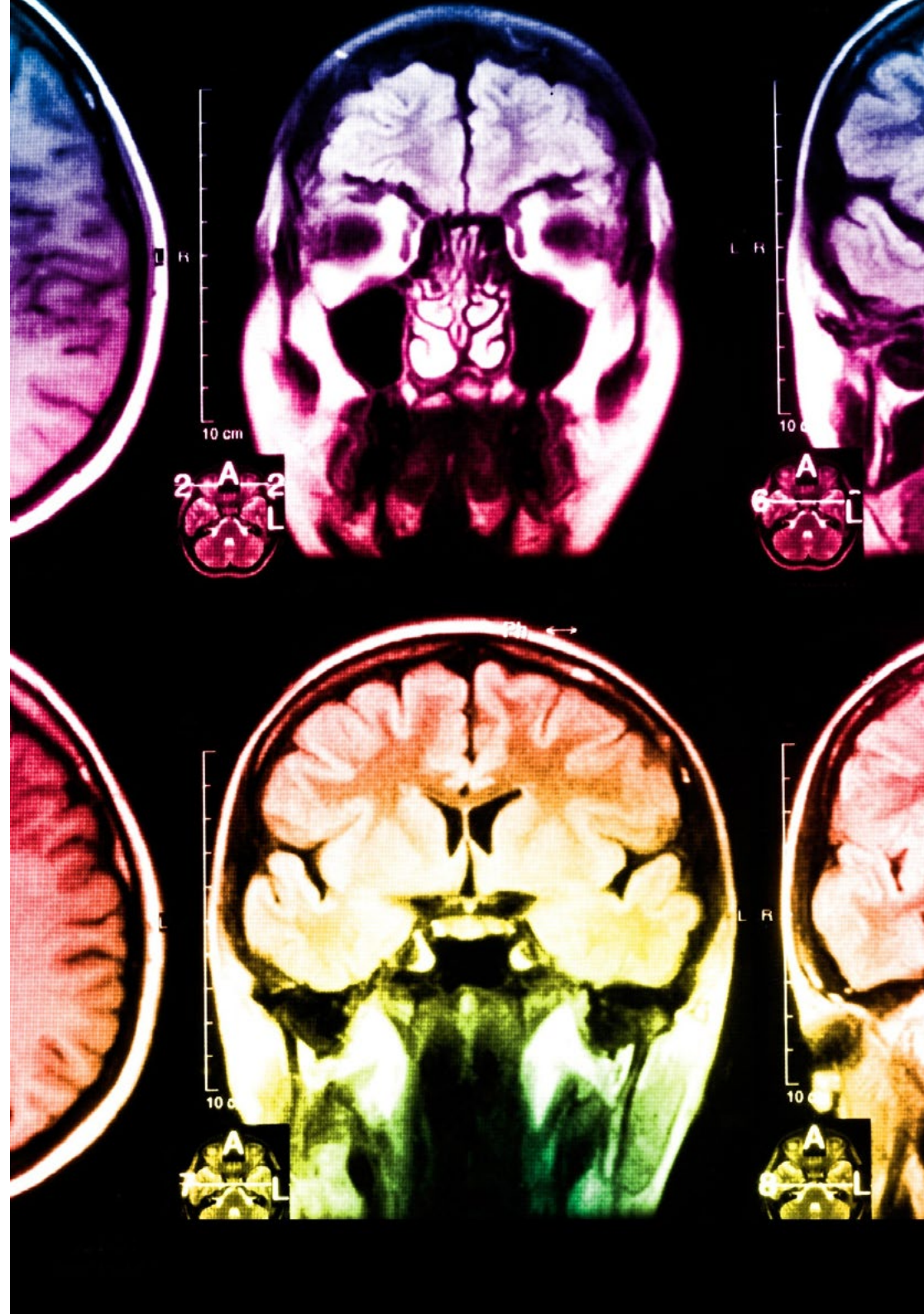
تقع في الطليعة التربوية العالمية ، تمكنت طريقة إعادة التعلم من تحسين مستويات الرضا العالمية للمهنيين الذين أنهوا دراستهم ، فيما يتعلق بمؤشرات الجودة لأفضل جامعة عبر الإنترنت في اللغة الإسبانية الناطقة (جامعة كولومبيا).

مع هذه المنهجية ، تم تدريب أكثر من 65000 أخصائيو العلاج الطبيعي / أخصائيو علم الحركة بنجاح غير مسبوق في جميع التخصصات السريرية بغض النظر عن العبء في دليل/ممارسة. تم تطوير منهجيتنا التربوية في بيئة ذات متطلبات عالية ، مع طلاب جامعيين يتمتعون بملف اجتماعي واقتصادي مرتفع ومتوسط عمر يبلغ 43.5 عامًا.

ستسمح لك إعادة التعلم بالتعلم بجهد أقل وأداء أكبر ، والمشاركة بشكل أكبر في تدريبك ، وتنمية الروح النقدية ، والدفاع عن الحجج والآراء المتناقضة: معادلة مباشرة للنجاح.

في برنامجنا ، التعلم ليس عملية خطية ، ولكنه يحدث في دوامة (تعلم ، وإلغاء التعلم ، والنسيان ، وإعادة التعلم). لذلك ، يتم دمج كل عنصر من هذه العناصر بشكل مركز.

الدرجة العالمية التي حصل عليها نظام تيك التعليمي هي 8.01 ، وفقًا لأعلى المعايير الدولية.



يقدم هذا البرنامج أفضل المواد التعليمية المعدة بعناية للمحترفين:

#### المواد الدراسية



تم إنشاء جميع المحتويات التعليمية من قبل المتخصصين الذين سيقومون بتدريس الدورة ، خاصةً له ، بحيث يكون التطوير التعليمي محددًا وملموًا حقًا.

يتم تطبيق هذه المحتويات بعد ذلك على التنسيق السمعي البصري ، لإنشاء طريقة عمل تيك عبر الإنترنت. كل هذا ، مع أكثر التقنيات ابتكارًا التي تقدم قطعًا عالية الجودة في كل مادة من المواد التي يتم توفيرها للطلاب.

#### تقنيات وإجراءات العلاج الطبيعي بالفيديو



تقرب تيك الطالب من التقنيات الأكثر ابتكارًا وأحدث التطورات التعليمية وإلى طليعة التقنيات وإجراءات العلاج الطبيعي / علم الحركة الحالية. كل هذا ، في أول شخص ، بأقصى درجات الصرامة ، موضحاً ومفصلاً للمساهمة في استيعاب الطالب وفهمه. وأفضل ما في الأمر هو أن تكون قادرًا على رؤيته عدة مرات كما تريد.

#### ملخصات تفاعلية



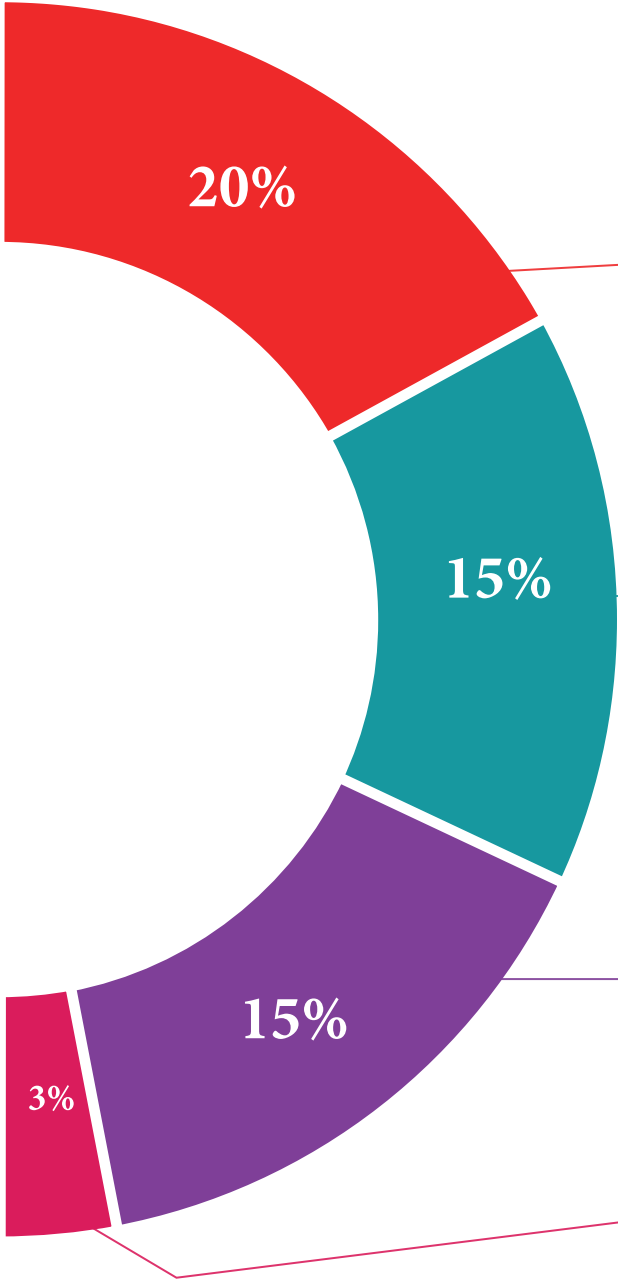
يقدم فريق تيك المحتوى بطريقة جذابة وديناميكية في أقراص المحتوى بطريقة جذابة وديناميكية في أقراص الوسائط المتعددة التي تشمل الصوت والفيديو والصور والرسوم البيانية والخرائط المفاهيمية من أجل تعزيز المعرفة.

تم منح هذا النظام التعليمي الحصري الخاص بتقديم محتوى الوسائط المتعددة من قبل شركة Microsoft كـ "حالة نجاح في أوروبا".

#### قراءات تكميلية



مقالات حديثة ووثائق وإجماع وإرشادات دولية ، من بين أمور أخرى. في مكتبة تيك الافتراضية ، سيتمكن الطالب من الوصول إلى كل ما يحتاجه لإكمال تدريبه.





#### تحليل الحالات التي تم إعدادها وتوجيهها من قبل خبراء

التعلم الفعال يجب أن يكون بالضرورة سياقياً. لهذا السبب ، تقدم تيك تطوير حالات حقيقية يقوم فيها الخبير بتوجيه الطالب من خلال تنمية الانتباه وحل المواقف المختلفة: طريقة واضحة ومباشرة لتحقيق أعلى درجة من الفهم.



#### الاختبار وإعادة الاختبار

يتم تقييم معرفة الطالب بشكل دوري وإعادة تقييمها في جميع أنحاء البرنامج ، من خلال أنشطة وتمارين التقييم الذاتي والتقييم الذاتي بحيث يتحقق الطالب بهذه الطريقة من كيفية تحقيقه لأهدافه.



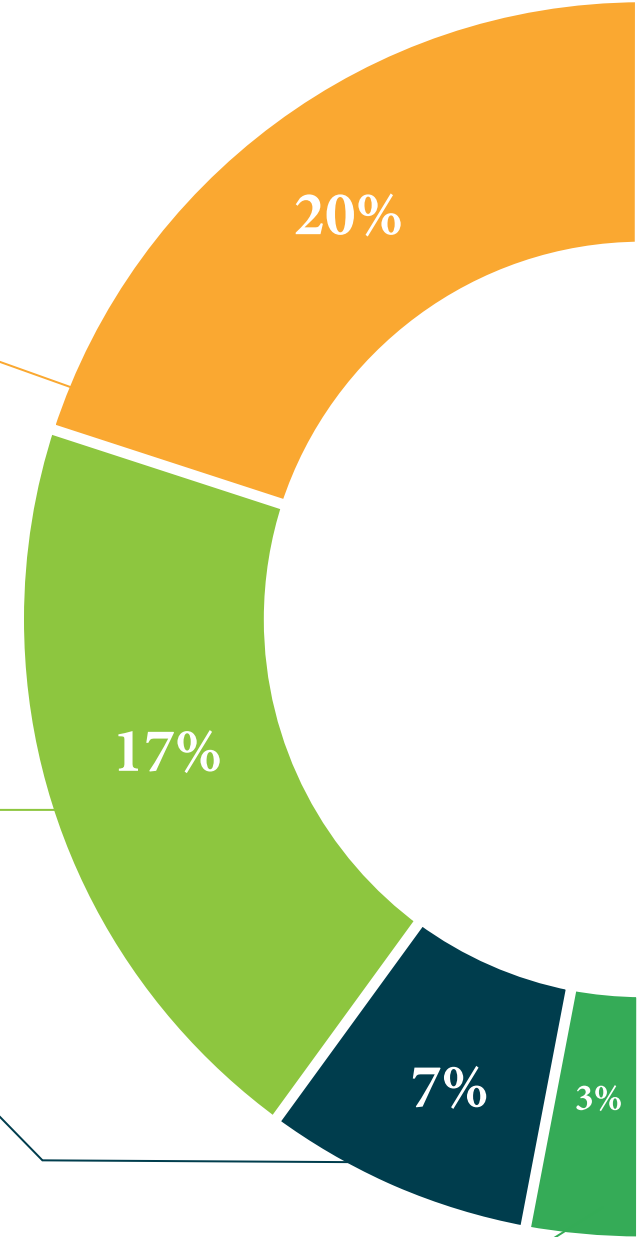
#### فصول الماجستير

هناك أدلة علمية على فائدة ملاحظة طرف ثالث من الخبراء. ما يسمى التعلم من خبير يقوي المعرفة والذاكرة ، ويولد الأمان في القرارات الصعبة في المستقبل.



#### مبادئ توجيهية سريعة للعمل

تقدم تيك محتوى الدورة الأكثر صلة في شكل صحائف وقائع أو أدلة عمل سريعة. طريقة تركيبية وعملية وفعالة لمساعدة الطالب على التقدم في تعلمهم.





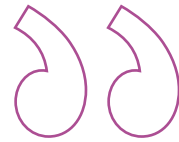
# المؤهل العلمي

يضمن الماجستير المتقدم في العلاج الفيزيائي العصبي إلى التدريب الأكثر صرامة وحدائثة والحصول على شهادة جامعية صادرة عن TECH الجامعة التكنولوجية.





أكمل هذا البرنامج بنجاح واحصل على شهادتك دون السفر أو الأعمال الورقية  
المرهقة "



تحتوي درجة الماجستير المتقدم في العلاج الفيزيائي العصبي على البرنامج العلمي الأكثر اكتمالا وحدائة في السوق.

بعد اجتياز الطالب للتقييمات، سوف يتلقى عن طريق البريد العادي \* مصحوب بعلم وصول مؤهل الماجستير المتقدم ذا الصلة الصادرة عن TECH الجامعة التكنولوجية.

إن المؤهل الصادر عن TECH الجامعة التكنولوجية سوف يشير إلى التقدير الذي تم الحصول عليه في الماجستير المتقدم وسوف يفني بالمتطلبات التي عادة ما تُطلب من قبل مكاتب التوظيف ومسابقات التعيين ولجان التقييم الوظيفي والمهني.

المؤهل العلمي: ماجستير متقدم في العلاج الفيزيائي العصبي

عدد الساعات الدراسية المعتمدة: 3.000 ساعة

ماجستير متقدم في العلاج الفيزيائي العصبي			
التوزيع العام للخطة الدراسية			
عدد الساعات	الطريقة	الدورة	المادة
170	إجرائي	2*	مدخل التخصص العصبي والفيزيولوجيا العصبية
170	إجرائي	2*	تفكير علمي للتفكير
170	إجرائي	2*	تقييم حالة المريض بناءً على التاريخ المرضي للمريض
170	إجرائي	2*	النهج العلاجي للمريض بناءً على التاريخ المرضي للمريض
170	إجرائي	2*	مضاعفات المرض بناءً على التاريخ المرضي للمريض
170	إجرائي	2*	تفكير علمي للتفكير في العظمية
140	إجرائي	2*	تفكير علمي للتفكير ومبادئ الوحي للشخصية
140	إجرائي	2*	تفكير علمي للتفكير في طب الشبيونة
عدد الساعات	الطريقة	الدورة	المادة
170	إجرائي	2*	مقدمة في أمراض التنكس العصبي
170	إجرائي	2*	مرض باركنسون والأمراض العصبية التنكسية الأخرى، ذات الصلة (بما في ذلك مرض هونج)
170	إجرائي	2*	التفكير المنطقي القياسي القاعدي، المنعرج الجوهري (المعتمد)
170	إجرائي	2*	التفكير المنطقي
170	إجرائي	2*	التفكير العائلي العسوي
170	إجرائي	2*	مرض شنتون
170	إجرائي	2*	الأمراض العصبية والمعدية والأمراض المناعية للأعضاء المتعددة
170	إجرائي	2*	مرض الزهايمر وأعراض الخرف التنكسي العصبي الأخرى، الخرف الجهازي العصبي وعرف
170	إجرائي	2*	أسباب الوحي والخرف الوعائي
170	إجرائي	2*	الأمراض التنكسية في المخ، نزح ورنج، نزح Friedreich ونزح Machado-Joseph
170	إجرائي	2*	الأمراض العصبية التنكسية في العظمية
170	إجرائي	2*	الأورام أو أورام الجهاز العصبي

tech | الجامعة التكنولوجية

Tere Guevara Navarro  
أ. د. / رئيس الجامعة

tech | الجامعة التكنولوجية

منح هذا  
الدبلوم

المواطن/المواطنة ..... مع وثيقة تحقيق شخصية رقم .....  
لاجتيازه/لاجتيازها بنجاح والحصول على برنامج

ماجستير متقدم  
في  
العلاج الفيزيائي العصبي

وهي شهادة خاصة من هذه الجامعة موافقة لـ 3.000 ساعة، مع تاريخ بدء يوم/شهر/ سنة وتاريخ انتهاء يوم/شهر/سنة

تيك مؤسسة خاصة للتعليم العالي معتمدة من وزارة التعليم العام منذ 28 يونيو 2018  
في تاريخ 17 يونيو 2020

Tere Guevara Navarro  
أ. د. / رئيس الجامعة

يحب أن يكون هذا المؤهل الخاص مصحوباً دائماً بالمؤهل الجامعي المتميز الصادر عن السلطات المختصة بالاعتماد والمصادق للمعركة المهمة في كل بلد.

tech@unitec.edu.ec | 011 2241 2333 | 011 2241 2333 | 011 2241 2333

المستقبل

الصحة

الثقة

الأشخاص

التعليم

المعلومات

الأوصياء الأكاديميون

الضمان

الاعتماد الأكاديمي

التدريس

المؤسسات

المجتمع

التقنية

الالتزام

التعلم

**tech** الجامعة  
التيكنولوجية

الرعاية

الحاضر

الجودة

الإبتكار

ماجستير متقدم

العلاج الفيزيائي العصبي

« طريقة التدريس: أونلاين

« مدة الدراسة: 24 شهر

« المؤهل الجامعي من: TECH الجامعة التكنولوجية

« عدد الساعات المخصصة للدراسة: 8 ساعات أسبوعيًا

« مواعيد الدراسة: وفقًا لوتيرتك الخاصة

« الامتحانات: أونلاين

المعرفة

التدريب الافتراضي

المؤسسات

الفصول الافتراضية

اللغات

ماجستير متقدم  
العلاج الفيزيائي العصبي