

Máster Título Propio

Medicina Oral





tech universidad
tecnológica

Máster Título Propio Medicina Oral

- » Modalidad: online
- » Duración: 12 meses
- » Titulación: TECH Universidad Tecnológica
- » Acreditación: 60 ECTS
- » Horario: a tu ritmo
- » Exámenes: online

Acceso web: www.techtitute.com/odontologia/master/master-medicina-oral

Índice

01

Presentación

pág. 4

02

Objetivos

pág. 8

03

Competencias

pág. 14

04

Dirección del curso

pág. 18

05

Estructura y contenido

pág. 24

06

Metodología

pág. 42

07

Titulación

pág. 50

01

Presentación

La Medicina Oral permite obtener un diagnóstico y tratamiento de patología de cavidad oral y los tejidos anexos, ampliando así la aplicación práctica del odontólogo y asegurando una revisión de la anatomía oral íntegra del paciente. Gracias a este programa académico de TECH, podrá ampliar sus conocimientos, compaginándolo con su vida laboral a través de una metodología adaptada al alumno de manera 100% online y accesible mediante cualquier dispositivo con internet, lo cual supone una ventaja innovadora frente a otras dinámicas de enseñanza.



“

Ayuda a tus pacientes a mejorar su salud bucal gracias a la realización de este completísimo programa diseñado por TECH”

El interés del Máster Título Propio en Medicina Oral se basa en que el alumno sepa conocer en profundidad, diagnosticar y diferenciar la variedad o los tipos de lesiones, tanto benignas como malignas de la cavidad oral, y tejidos anexos, incluyendo técnicas diagnósticas y quirúrgicas, el correcto tratamiento, la aplicación profesional y utilidad preventiva.

Es una rama muy útil, ya que complementa al resto de especialidades suponiendo un pilar fundamental previo a la realización de cualquier tratamiento, logrando evitar negligencias por desconocimiento y posibilitando la detección y rehabilitación de patologías, logrando salvar la vida de un paciente.

Este programa académico se caracteriza por su metodología dinámica que intercala casos clínicos para que el estudiante identifique y asocie el temario explicado con su correspondiente imagen, así como cuestionarios donde evaluar sus conocimientos y ponerlos a prueba, acercándolo lo máximo posible a aquellas situaciones que se le presentarán a diario en la consulta, para que sea capaz de enfocarlas y gestionarlas de manera coordinada, eficiente y planificada, todo ello mediado por profesionales en activo que le ayudarán durante el proceso de aprendizaje para conseguir una capacitación completa en todos los aspectos.

Se basa en fomentar el aprendizaje duradero y de calidad a través de información científica esquematizada, incidiendo siempre en los aspectos principales de cada patología para poder aplicarlo en la práctica diaria inmediatamente después de cada tema.

El odontólogo afianzará su seguridad personal y toma de decisiones a la hora de ejercer, haciendo especial hincapié en el aspecto diagnóstico y preventivo diferenciando, por características concretas, los diferentes tipos de lesiones para que su aprendizaje sea fluido y eficaz.

Al tratarse de un Máster Título Propio online, el alumno no está condicionado por horarios fijos ni necesidad de trasladarse a un lugar físico, sino que puede acceder a los contenidos en cualquier momento del día, equilibrando su vida laboral o personal con la académica.

Este **Máster Título Propio en Medicina Oral** contiene el programa científico más completo y actualizado del mercado. Las características más destacadas son:

- ◆ El desarrollo de más de 75 casos clínicos presentados por expertos en Medicina Oral
- ◆ Los contenidos gráficos, esquemáticos y eminentemente prácticos con los que están concebidos, recogen la información indispensable para el ejercicio profesional
- ◆ Los ejercicios donde realizar el proceso de autoevaluación para mejorar el aprendizaje
- ◆ El sistema interactivo de aprendizaje basado en algoritmos para la toma de decisiones ante el paciente con problemas orales
- ◆ Las lecciones teóricas, preguntas al experto, foros de discusión de temas controvertidos y trabajos de reflexión individual
- ◆ La disponibilidad de acceso a los contenidos desde cualquier dispositivo fijo o portátil con conexión a internet



Solo con una capacitación adecuada, conocerás la mejor manera de asesorar a tus pacientes en casos de Medicina Oral”

“

Este Máster Título Propio es la mejor inversión que puedes hacer en la selección de un programa de actualización por dos motivos: además de poner al día tus conocimientos en Medicina Oral, obtendrás un título por TECH Universidad Tecnológica”

Incluye, en su cuadro docente, a profesionales pertenecientes al ámbito de la Medicina Oral, que vierten en esta capacitación la experiencia de su trabajo, además de reconocidos especialistas de sociedades de referencia y universidades de prestigio.

Su contenido multimedia, elaborado con la última tecnología educativa, permitirá al profesional un aprendizaje situado y contextual, es decir, un entorno simulado que proporcionará una capacitación inmersiva programada para entrenarse ante situaciones reales.

El diseño de este programa se centra en el Aprendizaje Basado en Problemas, mediante el cual el profesional deberá tratar de resolver las distintas situaciones de práctica laboral que se le planteen a lo largo del curso académico. Para ello, el profesional contará con la ayuda de un novedoso sistema de vídeo interactivo realizado por reconocidos expertos en Medicina Oral y con gran experiencia.

El Máster Título Propio permite ejercitarse en entornos simulados que proporcionan un aprendizaje inmersivo programado para entrenarse ante situaciones reales.

Este Máster Título Propio 100% online te permitirá compaginar tus estudios con tu labor profesional a la vez que aumentas tus conocimientos en este ámbito.

DENTAL INSURANCE

Personal Details

ID Card

Zip

Mail

02 Objetivos

El programa en Medicina Oral está orientado a facilitar la actuación del odontólogo ante los pacientes con problemas de salud bucal, generando una sensación de seguridad que les permitirá ser más eficaces en su práctica diaria.



“

Este programa de actualización generará una sensación de seguridad en el desempeño de tu praxis diaria, que te ayudará a crecer personal y profesionalmente”



Objetivos generales

- ♦ Conseguir una actualización teórica extensa en un marco completo que abarca lesiones, diagnóstico, prevención, tratamiento y rehabilitación
- ♦ Fomentar la resolución de problemas y el pensamiento crítico del alumno a través de casos prácticos aplicables a la vida laboral afianzando la seguridad del profesional a la hora de expresarse y su autonomía como sanitario
- ♦ Apoyar la empatía y el trato multidisciplinar imperando que como profesional, se debe tener una visión global del estado de salud del paciente para evitar posibles repercusiones secundarias a la desinformación
- ♦ Favorecer el conocimiento basado en la evidencia y aprender a ver más allá de la patología dental, ampliando su protocolo de actuación diagnóstica, pudiendo detectar de modo precoz patologías de gravedad como el cáncer oral
- ♦ Integrar una práctica técnica y teórica en el tratamiento diario sabiendo cómo abordar casos complejos relacionados con enfermedades sistémicas o patologías adyacentes del paciente, a través de sesiones y casos clínicos mediados por medios audiovisuales de calidad
- ♦ Obtener conocimientos médicos avanzados que le permitan destacar en el área sanitaria interpretando correctamente datos y pruebas, gracias a la comprensión y aplicación de conocimientos que abarcan la salud integral del paciente
- ♦ Mejorar las habilidades de oratoria y comunicación para que el receptor del mensaje, independientemente de que conozca o no la materia, sea capaz de comprender perfectamente la explicación del profesional, así como priorizar la ética y el sentido de la moralidad a la hora de abordar un caso





Objetivos específicos

Módulo 1. Medicina oral y métodos diagnósticos

- ♦ Conocer en profundidad los orígenes, aplicaciones y características de la medicina oral, así como las figuras relevantes en su desarrollo
- ♦ Establecer una relación óptima entre ciencia y medicina oral, aplicando este conocimiento a la práctica diaria
- ♦ Profundizar en los usos actuales de la medicina oral en odontología, así como los últimos avances y técnicas
- ♦ Promover la actualización e investigación sanitaria a la hora de desarrollar nuevas técnicas y medios para prevenir y curar patología
- ♦ Ser capaz de realizar una historia clínica completa y detallada pasando por la totalidad de sus fases con un fin tanto sanitario como legal
- ♦ Conocer en profundidad las implicaciones legales, bioéticas y morales del odontólogo, así como los deberes del paciente con respecto a él
- ♦ Relacionar la sanidad en un marco de gestión y administración que permita al profesional desenvolverse mejor en su clínica diaria
- ♦ Aplicar todas las pruebas complementarias asociadas al diagnóstico, así como test, técnicas y métodos de validación de dichas pruebas
- ♦ Tener los conocimientos necesarios para la correcta búsqueda o realización de artículos de investigación científica

Módulo 2. Anatomopatología aplicada y lesiones elementales

- ♦ Especializarse en anatomopatología y sus ramas para poder aplicar dichos conocimientos a nivel clínico dentro de un marco teórico justificado científicamente
- ♦ Realizar una revisión anatómica exhaustiva a nivel macro y microscópico
- ♦ Conocer en profundidad las diversas aplicaciones de la anatomía patológica

- ♦ Valorar los diversos métodos de estudios de una muestra y diversas técnicas
- ♦ Manejo y conocimiento de técnicas de biopsia, así como indicaciones, contraindicaciones y diversas técnicas de tinción
- ♦ Conseguir una actualización técnica, teórica y profesional que le permitirá marcar la diferencia a nivel laboral
- ♦ Ser capaz de realizar una clasificación esquematizada de los diferentes tipos de lesiones elementales y sus diferencias

Módulo 3. Patología Oral Inflamatoria e Infecciosa

- ♦ Reconocimiento y diferenciación de las infecciones bacterianas, virales y fúngicas, así como su tratamiento, evolución y etiología
- ♦ Diagnóstico de las diferentes enfermedades vesículo-ampollosas, pudiendo desglosarlas según su etiología y localización epidérmica
- ♦ Conocer en profundidad las secuelas, pronóstico y diagnóstico de diversas enfermedades sistémicas, así como su manejo clínico y manifestaciones orales
- ♦ Reflexionar acerca de la correlación entre diversos síndromes y patología asociada a la mucosa oral
- ♦ Identificar y distinguir las diferentes patologías según su localización
- ♦ Ser capaz de manejar la terminología y farmacología necesaria para elaborar un plan de tratamiento adecuado ante cualquiera de estas manifestaciones patológicas
- ♦ Manejar la prevención, rehabilitación, plan de tratamiento y seguimiento del paciente

Módulo 4. Pacientes especiales: relación entre enfermedades sistémicas y patología oral

- ♦ Profundizar en los diversos tipos de enfermedades sistémicas a través de una clasificación aplicada a las competencias odontológicas
- ♦ Conocer en profundidad las diferentes alteraciones sistémicas actualizando conocimientos sobre las mismas con el fin de detectarlas en clínica
- ♦ Especializarse en los diversos tipos de patologías médicas que pueden surgir en la práctica diaria para evitar secuelas o complicaciones al ejercer
- ♦ Saber gestionar, prevenir y actuar ante un shock anafiláctico, así como sus características principales
- ♦ Conocer en profundidad las lesiones secundarias, así como el tratamiento que debe llevar el paciente polimedcado y sus interacciones farmacológicas con los medios de elección a la hora de tratarlo (anestesia, sangrado, etc.)
- ♦ Ser capaz de seguir un protocolo de actuación establecido para sobrellevar casos complejos
- ♦ Conseguir que el profesional mejore sus habilidades comunicativas y de anamnesis a la hora de recabar información vital para una buena praxis
- ♦ Aprender técnicas paliativas y de mejora de la calidad de vida para pacientes en tratamiento oncológico

Módulo 5. Patología de las glándulas salivales y ATM

- ♦ Obtener conocimientos acerca de las funciones salivales, así como de la articulación temporo-mandibular y sus posibles afecciones orgánicas, así como síndromes asociados a ella
- ♦ Realizar un refuerzo anatómico sobre las glándulas salivales y la ATM, recalcando la importancia de un buen método de exploración
- ♦ Distinguir las diversas malformaciones glandulares y de la ATM, así como patología infecciosa, tumoral y obstructiva contando con las pruebas pertinentes para ellos
- ♦ Obtener una clasificación específica de las diversas pruebas radiológicas concretas para estas zonas, así como sus indicaciones, contraindicaciones y efectos adversos
- ♦ Saber qué más pruebas complementarias se pueden utilizar a la hora de elaborar un diagnóstico firme y completo

Módulo 6. Lesiones óseas y quistes de maxilares

- ♦ Conocer en profundidad la clasificación y características de las diversas lesiones
- ♦ Comprender la etiología y desarrollo de las lesiones óseas, así como la importancia de su diagnóstico
- ♦ Saber reconocer los diferentes tipos de quistes epiteliales, tanto odontogénicos como no odontogénicos y su prevalencia en la actualidad
- ♦ Conocer en profundidad otras patologías fundamentales como las derivadas de quimio o radioterapia (osteorradionecrosis)
- ♦ Verificar la importancia de los bifosfonatos y otros fármacos relacionados con vertientes óseas y su interacción con nuestra actuación clínica (osteonecrosis)
- ♦ Profundizar en la prevención, el tratamiento y seguimiento necesario para sobrellevar estas lesiones
- ♦ Verificar siempre el trato primordial al paciente, así como su derecho a la información y la correcta realización de interconsultas médicas

Módulo 7. Tumores benignos

- ♦ Especializarse en la clasificación de tumores benignos haciendo una clara distinción entre benignidad y malignidad
- ♦ Profundizar en los diversos factores predisponente a dicha patología
- ♦ Adquirir capacidad de actuación, reflexión y ética a la hora de tratar lesiones benignas
- ♦ Seleccionar las técnicas más efectivas y adecuadas basándonos en aprendizaje científico mediante artículos de revisión y la propia experiencia clínica
- ♦ Conocer en profundidad las diferentes variantes que pueden existir dentro de los tumores benignos
- ♦ Potenciar y fomentar el razonamiento clínico y labores oradoras, así como la comunicación con otros profesionales debido a que estos pacientes pueden requerir tratamiento multidisciplinar
- ♦ Distinguir la dinámica farmacológica y de tratamiento en estos casos

Módulo 8. Lesiones blancas y premalignas

- ♦ Explicar y clasificar las diferentes lesiones premalignas, así como la importancia de los factores predisponentes y etiología
- ♦ Conocer en profundidad los diferentes conceptos y tipos de lesiones premalignas
- ♦ Describir correctamente la anatomopatología de una lesión
- ♦ Ser consciente de los cambios y seguimiento de una lesión para prevenir todo lo posible su traumatismo o malignización
- ♦ Especializarse en el concepto de displasia, grados y protocolo a seguir
- ♦ Fomentar un ambiente relajado hacia el paciente logrando una comunicación que no induzca al pánico, sino que conciencie al paciente acerca de su patología
- ♦ Interrelacionar la odontología con la medicina para lograr un campo de actuación multidisciplinario con el fin de mejorar la salud del paciente
- ♦ Verificar qué actuaciones clínicas se pueden realizar para prevenir una posible malignización

Módulo 9. Cáncer oral y tumores malignos

- ♦ Reconocer la anatomopatología y conocer el protocolo diagnóstico del cáncer oral, así como su etiología, pautas de prevención, seguimiento y rehabilitación oral
- ♦ Saber realizar una distinción clara entre los diferentes tipos de tumores y un seguimiento específico de aquellos que no sigan el protocolo de normalidad
- ♦ Especializarse en los trastornos relacionados con el sistema linfático y sus posibles consecuencias
- ♦ Reconocer las diferentes técnicas quirúrgicas y sus fundamentos a la hora de aplicarlas en lesiones con malignidad
- ♦ Reflexionar sobre la actualización investigadora con respecto a la patología maligna
- ♦ Saber interpretar los efectos secundarios y colaterales del cáncer con respecto a los tratamientos odontológicos para ejercer con responsabilidad y criterio
- ♦ Presentar un seguimiento actualizado del paciente, así como expresar labor empática y humanitaria desarrollando las habilidades comunicativas y delicadeza expresiva del profesional

- ♦ Especializarse en la seguridad del afectado antes de tomar cualquier decisión sanitaria
- ♦ Conocer en profundidad el derecho y labor informativa del profesional con respecto al paciente

Módulo 10. Neuropatías

- ♦ Saber cómo evaluar correctamente el dolor de un paciente
- ♦ Describir los diferentes tipos de dolor y su manifestación clínica
- ♦ Profundizar en las diversas neuralgias, así como sus posibles manifestaciones iniciales y secuelas
- ♦ Realizar un diagnóstico diferencial entre parálisis, así como conocer tratamiento y posibles secuelas que puedan tener
- ♦ Establecer un índice patológico dependiendo de los puntos anatómicos afectados
- ♦ Especializarse en otras neuropatías además de las más frecuentes
- ♦ Presentar un manejo terapéutico correcto y un trato al paciente tranquilizador
- ♦ Identificar cuáles son aquellas neuralgias que se relacionan con alteraciones sistémicas y sus características
- ♦ Profundizar en el tratamiento, seguimiento y manejo clínico de los mismos
- ♦ Profundizar en las técnicas y procedimientos disponibles para sobrellevar las neuropatías



Mejora la atención a tus pacientes con el programa en Medicina Oral

03

Competencias

Después de superar las evaluaciones del Máster Título Propio en Medicina Oral, el profesional habrá adquirido las competencias profesionales necesarias para una praxis de calidad y actualizada con base en la última evidencia científica.



“

Con este programa serás capaz de dominar el manejo de la Medicina Oral y ofrecer una mejor atención a tus pacientes”



Competencias generales

- ♦ Lograr un diagnóstico de certeza a través de un temario basado en protocolos y organización fundamentales para un buen criterio sanitario
- ♦ Conocer las diferentes técnicas tanto diagnósticas como quirúrgicas aplicables a las patologías bucales
- ♦ Realizar diagnósticos diferenciales pudiendo elegir de manera firme las pruebas diagnósticas y, por tanto, facilitar el proceso de averiguar la etiología y naturaleza de una lesión

“

Capacítate para el éxito profesional con este Máster Título Propio de alto nivel académico”





Competencias específicas

- ♦ Conocer las patologías de mucosa oral y tejidos anexos, así como la correlación de diversos cuadros clínicos con la cavidad oral
- ♦ Desarrollar del razonamiento sanitario basándose en aprendizaje orientado a la práctica diaria mediante una didáctica completa
- ♦ Ampliar su campo de actuación y experiencia a regiones anexas a la cavidad oral
- ♦ Analizar el protocolo de actuación ante las patologías orales, así como la indicación y contraindicación de diversos tratamientos
- ♦ Entender las funciones de la saliva y el sistema de estructuras que componen la ATM
- ♦ Fomentar las habilidades de percepción, agudeza en la anamnesis, destreza visual y pragmática, así como la prudencia y precaución a la hora de prescribir un tratamiento, pudiendo interferir con dichas patologías óseas
- ♦ Describir, localizar y diagnosticar correctamente tumores bucales
- ♦ Prevenir la malignización de una lesión mediante la concienciación al paciente
- ♦ Conocer en profundidad los tumores malignos que afectan a la cavidad oral
- ♦ Reconocer y diferenciar las diversas variantes del dolor pudiendo clasificarlo según patologías y tipos

04

Dirección del curso

El equipo docente, experto en Medicina Oral, cuenta con un amplio prestigio en la profesión y son profesionales con años de experiencia docente que se han unido para ayudar al estudiante a dar un impulso a su profesión. Para ello, han elaborado este Máster Título Propio con actualizaciones recientes en la materia que le permitirá capacitarse y aumentar sus habilidades en este sector.





*Aprende de los mejores profesionales y conviértete
tú mismo en un profesional de éxito”*

Dirección



Dra. Sánchez Sánchez, Almudena

- ♦ Socia Fundadora, Directora médica, Clínica SMILE FACTORY, Odontología avanzada, Desde 2014
- ♦ Práctica clínica diaria de Cirugía Bucal, Implantología, Medicina Oral, Periodoncia e Implantoprótesis desde 2006
- ♦ Licenciatura en Odontología (Universidad Europea de Madrid. UEM) 2001-2006
- ♦ Máster en Cirugía Bucal e Implantología, (Hospital Universitario de Madrid) 2010-2013
- ♦ Máster en Medicina Oral (UCM) 2006-2007
- ♦ Miembro de la Sociedad Española de Medicina Oral (SEMO), 2007-Actualidad
- ♦ Miembro de la Sociedad Española de Láser Oral (SELO), 2019

Profesores

Dra. Casañas Gil, Elizabeth

- ♦ Profesora Máster Medicina Oral Universidad Complutense de Madrid (UCM)
- ♦ Odontóloga Especialista en Prostodoncia
- ♦ Odontóloga Especialista en Periodoncia e Implantoprótesis en Clínica Dental Ortodont
- ♦ Odontóloga General en Clínica Dental RUTHAL, SAP
- ♦ Doctorado en Ciencias Odontológicas (Universidad Complutense de Madrid)
- ♦ Título propio de Odontología Restaurado Basado en Nuevas Tecnologías(Universidad Complutense de Madrid)
- ♦ Máster Oficial en Ciencias Odontológicas (Universidad Complutense de Madrid)

Dra. Concha Jerónimo, Ada

- ♦ Cirujana Bucal e Implantología, Prostodoncia y estética en clínica privada, Dental Torrox, Málaga, Desde 2019
- ♦ Desarrolla tesis doctoral clínica, investigación en Implantología Oral, Cátedra de Cirugía Bucal, Doctor Pablo Galindo, UGR, Desde 2017
- ♦ Máster en Odontología Multidisciplinar Estética, Universidad de Granada, 2017-2019
- ♦ Máster Universitario en Ciencias Odontológicas, Universidad de Granada, 2017-2018
- ♦ Máster en Cirugía Bucal e Implantología, Hospital Universitario de Madrid, 2010-2013
- ♦ Licenciatura en Odontología, Universidad Europea de Madrid, 2005-2010
- ♦ Cirujana Bucal, Prostodoncia y Estética, Clínica Fernandez Abarca, Motril, Desde 2018
- ♦ Investigación Clínica Aplicada a la Implantología, Facultad de Odontología, UGR, Desde 2017

Dra. Delás Cotrina, Lola

- ♦ Odontóloga General, Cirugía Bucal, Implantología y Endodoncia en la Clínica dental Delás en Majadahonda
- ♦ Residencia con el Cirujano Máxilofacial Adolfo Céspedes en la Clínica Dental de Dr. Lopez Bahillo
- ♦ Ejerciendo como Odontólogo General en la Clínica de Dentistas sin Fronteras de Madrid
- ♦ Licenciatura en Odontología por la Universidad CEU San Pablo de Madrid
- ♦ Medicina Oral y Maxilofacial por la Universidad CEU San Pablo de Madrid

Dr. Feijóo Lamas, Simón

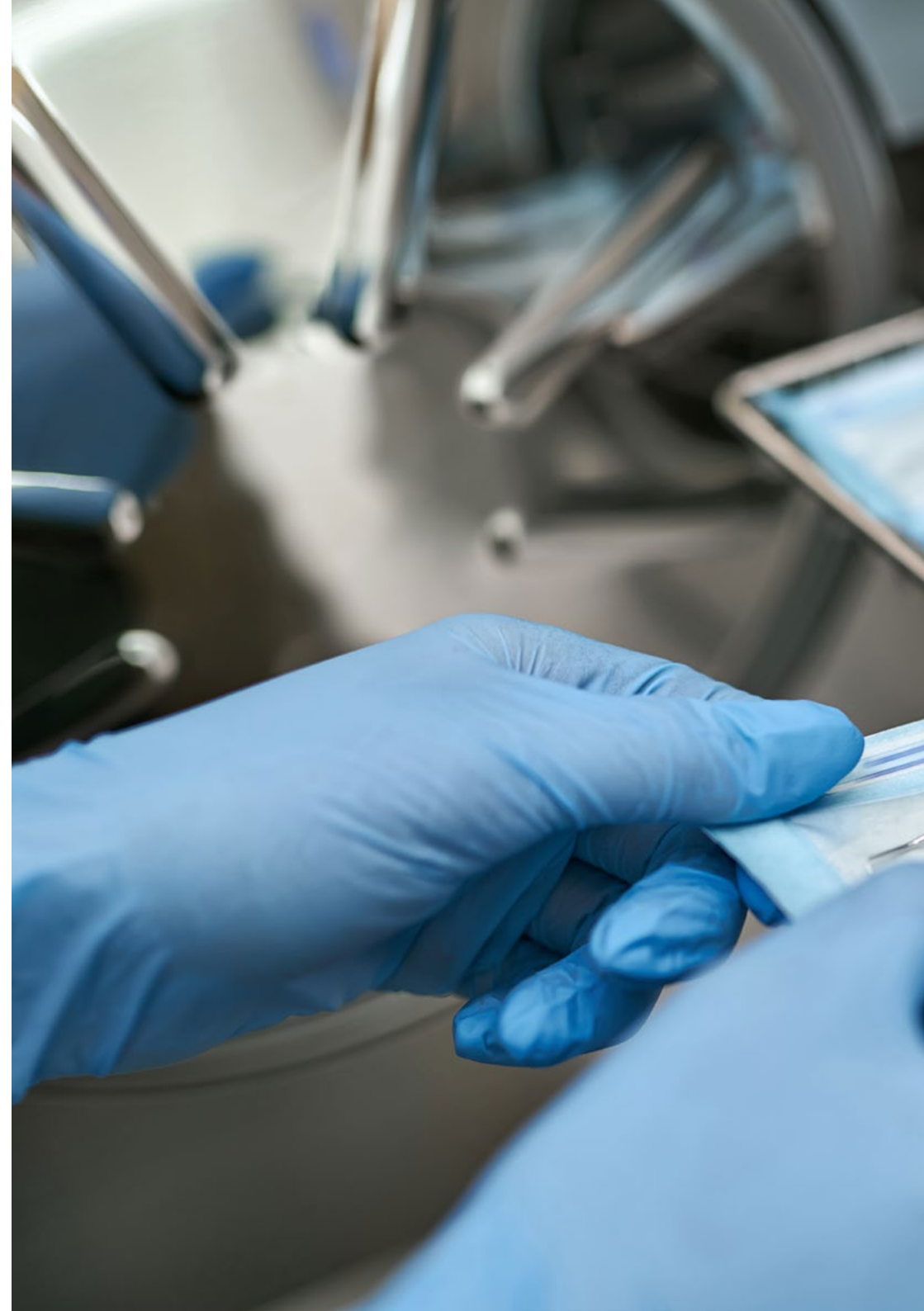
- ♦ Director Médico Adeslas Dental Fuenlabrada II, Desde 2019
- ♦ Licenciatura en Odontología, Universidad Alfonso X El Sabio, Madrid, 2009-2014
- ♦ Máster en Periodoncia Médico Quirúrgica, Universidad CEU Madrid, 2014-2015
- ♦ Formación en Director de Aparato de Rayos X, Universidad Alfonso X El Sabio, Madrid, 2014
- ♦ Periodoncista en Clínica Adeslas Dental Fuenlabrada, Desde 2016
- ♦ Periodoncista en Clínica Adeslas Dental Tres Cantos, Desde 2016
- ♦ Cirujano Periodoncista Sanitas Tres Cantos, En la actualidad

Dr. Hernánz Martín, Jaime

- ♦ Práctica Clínica Diaria en Implantología, Periodoncia, Cirugía Oral e Implantoprótesis
- ♦ Licenciado en Odontología por la Universidad Alfonso X El Sabio
- ♦ Residencia de 1 año en el Máster de Cirugía Bucal e Implantología de Hospitales de Madrid
- ♦ Máster de Cirugía Implantológica, Prótesis y Periodoncia de la Universidad Alfonso X El Sabio
- ♦ Profesor del Grado de Odontología de la Universidad Alfonso X El Sabio
- ♦ Profesor del Máster de Cirugía Implantológica, Prótesis y Periimplantología de la Universidad Alfonso X El Sabio
- ♦ Dictante en Cursos y Webinars a nivel nacional e internacional
- ♦ Coautor de publicaciones a nivel Nacional e Internacional

Dr. Jiménez Núñez, Francisco

- ♦ Odontología General, Implantología y Periodoncia en Clínica Dental BarMar
- ♦ Odontología General, Odontopediatría y Periodoncia en Clínica Virgen del Pilar
- ♦ Máster en Cirugía Bucal e Implantología por el Hospital Universitario de Madrid
- ♦ Máster en Ciencias Odontológicas por la Universidad Complutense de Madrid
- ♦ Licenciado en Odontología por la Universidad Complutense de Madrid





Dra. Lizaur Ajuria, Bárbara

- ◆ Implantóloga e Implantoprotésica en Clínica Dental Dra. Bárbara Lizaur (Madrid). Desde 2015
- ◆ Licenciada en Odontología por la Universidad Europea de Madrid (2001-2006)
- ◆ Máster de Cirugía Bucal e Implantología Hospital de Madrid (2009-2012)
- ◆ Especialidad de Medicina Oral en la Universidad Complutense de Madrid (2008-2009)
- ◆ Curso de Cirugía Plástica Periodontal y Periimplantaria en la Universidad Complutense de Madrid (2018-19)
- ◆ Profesora colaboradora en Máster de Cirugía Oral, Periodoncia e Implantoprotésis, Centro IPAO (Madrid), Desde 2018
- ◆ Implantóloga e Implantoprotésica en Clínica dental Dra. Uriol (Madrid), Desde 2017

Dr. Ortega Gayoso, Guillermo

- ◆ Odontología General e Implantología, Práctica privada en consulta propia en París, Desde 2017
- ◆ Máster Universitario Clínico en Prótesis sobre Implantes, Universidad Paris Diderot, Paris, 2015-2017
- ◆ Certificado de estudios superiores (CES) Odontología protésica con mención de prótesis fija, Université Paris Diderot, Paris, 2017
- ◆ Máster en Cirugía Oral e Implantología, Hospital Universitario de Madrid, 2010-2013
- ◆ Licenciatura en Odontología, Universidad CEU San Pablo, Madrid, 2005-2010
- ◆ Profesional de Implantología y Rehabilitación con implantes en París, 2014-2020
- ◆ Ponente en congresos nacionales e internacionales

05

Estructura y contenido

La estructura de los contenidos ha sido diseñada por un equipo de profesionales conocedor de las implicaciones del programa en la praxis diaria, conscientes de la relevancia en la actualidad de la capacitación en Medicina Oral y comprometidos con la enseñanza de calidad mediante las nuevas tecnologías educativas.

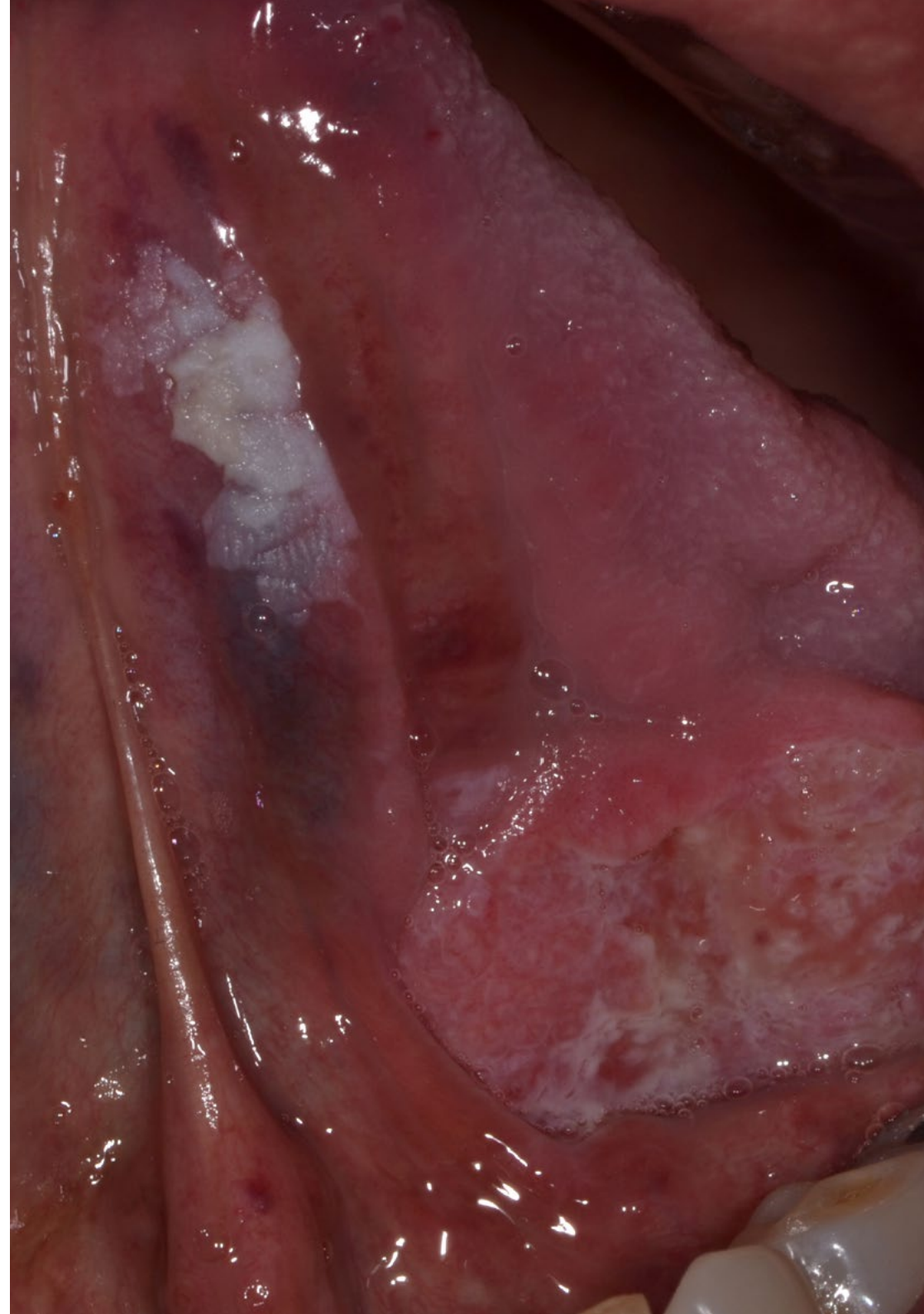


“

Contamos con el programa más completo y actualizado del mercado. Buscamos la excelencia y queremos ayudarte a que tú también la consigas”

Módulo 1. Medicina Oral y métodos diagnósticos

- 1.1. Patología y Medicina Oral
 - 1.1.1. Profundización de la Medicina Oral
 - 1.1.2. Figuras relevantes
 - 1.1.3. Medicina oral aplicada a ramas sanitarias
 - 1.1.4. Usos actuales de la medicina oral en odontología
 - 1.1.5. Avances y tecnología
- 1.2. Historia clínica
 - 1.2.1. Anamnesis
 - 1.2.2. Antecedentes personales y familiares
 - 1.2.3. Exploración
 - 1.2.4. Diagnóstico
 - 1.2.5. Plan de tratamiento
- 1.3. Consentimiento informado
 - 1.3.1. Orígenes y fundamentos
 - 1.3.2. Características
 - 1.3.3. Excepciones aplicables
 - 1.3.4. Derecho a la información
 - 1.3.5. Derecho de confidencialidad
- 1.4. Implicaciones legales en el ámbito sanitario
 - 1.4.1. Fundamentos y orígenes
 - 1.4.2. Principios legales aplicados a la sanidad
 - 1.4.3. Obligaciones y derechos del profesional
 - 1.4.4. Relevancia legal de la historia clínica
 - 1.4.5. Relación entre sanidad y gestión administrativa
- 1.5. Pruebas complementarias
 - 1.5.1. Radiografía
 - 1.5.2. RNM
 - 1.5.3. TAC o CBCT
 - 1.5.4. Electromiografía
 - 1.5.5. Sialometría
 - 1.5.6. Ecografía
 - 1.5.7. Analítica



- 1.5.8. Análisis de orina
- 1.5.9. Glucemia capilar
- 1.5.10. INR
- 1.5.11. Exudado
- 1.5.12. PAAF, biopsia y citología
- 1.5.13. Mantoux
- 1.5.14. Test del aliento
- 1.5.15. Pruebas endocrinas
- 1.5.16. Pulsioximetría y densimetría
- 1.5.17. Fotografía
- 1.6. Radiografía
 - 1.6.1. Radiografía intraoral. Tipos
 - 1.6.2. Radiografía extraoral. Proyecciones
- 1.7. Pruebas diagnósticas en medicina oral
 - 1.7.1. Pruebas clínicas
 - 1.7.2. Prueba del parche
 - 1.7.3. Diagnóstico por imagen
 - 1.7.4. Diagnóstico por contraste
 - 1.7.5. Medicina nuclear
 - 1.7.6. Técnicas de cultivo
 - 1.7.7. Técnicas inmunológicas e inmunohistoquímicas
- 1.8. Biopsia
 - 1.8.1. Fundamentos.
 - 1.8.2. Indicaciones y aplicaciones.
 - 1.8.3. Tipos y procedimiento.
 - 1.8.4. Errores más frecuentes.
 - 1.8.5. Contraindicaciones técnicas de Biopsia
 - 1.8.5.1. Materiales
 - 1.8.5.2. Incisional
 - 1.8.5.3. Escisional
 - 1.8.5.4. PAAF
 - 1.8.5.5. Citología

- 1.9. Validez de una prueba diagnóstica
 - 1.9.1. Sensibilidad
 - 1.9.2. Especificidad
 - 1.9.3. Seguridad
 - 1.9.4. Valores predictivos
 - 1.9.5. Exactitud
 - 1.9.6. Precisión
- 1.10. Investigación
 - 1.10.1. ¿Observación o investigación?
 - 1.10.2. Tipos de estudio
 - 1.10.3. Revisiones sistemáticas
 - 1.10.4. Estudio metaanalítico
 - 1.10.5. Ensayo clínico
 - 1.10.6. Publicaciones y artículo científico. Criterios

Módulo 2. Anatomopatología aplicada y lesiones elementales

- 2.1. Ramas de la patología
 - 2.1.1. Patología general
 - 2.1.2. Patología sistémica
 - 2.1.3. Patología molecular
 - 2.1.4. Biología molecular
 - 2.1.5. Aplicaciones odontológicas y sanitarias
- 2.2. Histopatología de la mucosa oral
 - 2.2.1. Recuerdo anatómico
 - 2.2.2. Estructura histológica
 - 2.2.3. Lesiones elementales microscópicas de la mucosa oral
 - 2.2.4. Tejido epitelial
 - 2.2.4.1. Queratinizado
 - 2.2.4.2. No queratinizado
 - 2.2.5. Uniones celulares epiteliales
 - 2.2.5.1. Desmosoma
 - 2.2.5.2. Hemidesmosomas
 - 2.2.5.3. Otras

- 2.3. Fundamentos de la anatomía patológica
 - 2.3.1. Aplicaciones
 - 2.3.2. Técnicas
 - 2.3.3. Métodos de estudio
 - 2.3.3.1. Autopsia
 - 2.3.3.2. Método experimental
- 2.4. Clasificación funcional de la mucosa oral
 - 2.4.1. Mucosa labial externa
 - 2.4.2. Mucosa de revestimiento
 - 2.4.3. Mucosa especializada
- 2.5. Lesiones elementales
 - 2.5.1. Características
 - 2.5.2. Clasificación
 - 2.5.3. Etiología
 - 2.5.4. Agentes químicos
 - 2.5.4.1. Quemadura química: sustancias y drogas
 - 2.5.4.2. Necrosis post anestesia
 - 2.5.4.3. Lesiones secundarias a fármacos
 - 2.5.5. Agentes físicos
 - 2.5.5.1. Quemaduras
 - 2.5.5.1.1. Térmicas
 - 2.5.5.1.2. Eléctricas
 - 2.5.6. Agentes mecánicos
 - 2.5.6.1. Línea alba
 - 2.5.6.2. Hiperqueratosis friccional
 - 2.5.6.3. Leucoedema
 - 2.5.6.4. Mordisqueo
 - 2.5.6.5. Traumatismo
 - 2.5.6.6. Úlceras
 - 2.5.6.6.1. Por decúbito
 - 2.5.6.6.2. Traumáticas
 - 2.5.7. Patología alérgica oral
 - 2.5.7.1. Angioedema
 - 2.5.7.2. Estomatitis alérgica de contacto
 - 2.5.7.3. Shock anafiláctico
 - 2.5.8. Yatrogenia
- 2.6. Lesiones primarias de contenido sólido
 - 2.6.1. Mácula
 - 2.6.2. Pápula
 - 2.6.3. Nódulo
 - 2.6.4. Habón
 - 2.6.5. Tubérculo
 - 2.6.6. Goma
 - 2.6.7. Queratosis
 - 2.6.8. Tumor
- 2.7. Lesiones primarias de contenido líquido
 - 2.7.1. Flictena
 - 2.7.2. Vesícula
 - 2.7.3. Ampolla
 - 2.7.4. Pústulas
 - 2.7.5. Quiste
- 2.8. Lesiones secundarias
 - 2.8.1. Con solución de continuidad
 - 2.8.2. Con residuo eliminable
 - 2.8.3. A procesos reparativos
- 2.9. Tinciones
 - 2.9.1. Discromía de la mucosa oral
 - 2.9.2. Exógenas
 - 2.9.3. Endógenas
- 2.10. Otras lesiones
 - 2.10.1. Esclerosis
 - 2.10.2. Úlcera y erosión
 - 2.10.3. Liquenificación
 - 2.10.4. Intertrigo
 - 2.10.5. Infiltración
 - 2.10.6. Afectación ocular

Módulo 3. Patología oral inflamatoria e infecciosa

- 3.1. Infecciones bacterianas
 - 3.1.1. Características
 - 3.1.2. Escarlatina
 - 3.1.3. Impétigo
 - 3.1.4. Queilitis angular
 - 3.1.5. Granuloma telangiectásico
 - 3.1.6. Celulitis
 - 3.1.6.1. Agudas
 - 3.1.6.2. Crónicas
 - 3.1.7. Gingivitis necrotizante
 - 3.1.8. Faringitis gonocócica
 - 3.1.9. Sífilis
 - 3.1.9.1. Primaria
 - 3.1.9.2. Secundaria
 - 3.1.9.3. Terciaria
 - 3.1.10. Tuberculosis
 - 3.1.11. Lepra
 - 3.1.12. Actinomicosis
 - 3.1.13. Gonorrea
 - 3.1.14. Adenitis
 - 3.1.15. Fístulas
- 3.2. Infecciones fúngicas
 - 3.2.1. Etiología
 - 3.2.2. Clasificación
 - 3.2.2.1. Muguet o candidiasis aguda pseudomembranosa
 - 3.2.2.2. Candidiasis eritematosa
 - 3.2.2.3. Candidiasis leucoplasiforme
 - 3.2.2.4. Candidiasis eritematosa: atrófica erosiva
 - 3.2.2.5. Queilitis angular
 - 3.2.2.6. Glositis romboidal
 - 3.2.2.7. Estomatitis protésica
 - 3.2.2.8. Mucositis profundas
 - 3.2.2.9. Blastomicosis
- 3.3. Infecciones virales
 - 3.3.1. Características y tratamiento
 - 3.3.2. Papiloma
 - 3.3.3. Verruga
 - 3.3.4. Hiperplasia epitelial focal
 - 3.3.5. Condiloma acuminado
 - 3.3.6. Condilomatosis oral florida
 - 3.3.7. VHS. Herpes recurrente labial
 - 3.3.8. Primoinfección herpética, varicela zóster y herpes zóster
 - 3.3.9. Molluscum contagiosum
 - 3.3.10. Coxsackie
 - 3.3.11. Herpangina
 - 3.3.12. Enfermedad mano-pie-boca
 - 3.3.13. Paramixovirus
 - 3.3.14. Sarampión
 - 3.3.15. CMV. Mononucleosis
 - 3.3.16. Epstein-Barr
 - 3.3.17. Síndrome de Kawasaki
- 3.4. Lesiones exofíticas benignas
 - 3.4.1. Etiología
 - 3.4.2. Hiperplasias reactivas
 - 3.4.2.1. Hiperplasia fibroepitelial
 - 3.4.2.2. Diapneusia
 - 3.4.2.3. Hiperplasia papilar del paladar
 - 3.4.2.4. Granuloma fisurado
 - 3.4.2.5. Nódulo fibroso
 - 3.4.2.6. Granulomas reactivos
 - 3.4.2.7. Periférico de células gigantes
 - 3.4.3. Quistes salivales
 - 3.4.3.1. Por retención
 - 3.4.3.2. Por extravasación
 - 3.4.4. Tumores benignos
 - 3.4.4.1. Epiteliales
 - 3.4.4.2. Conectivos

- 3.5. Alteraciones del tejido conectivo
 - 3.5.1. Síndrome de Sjögren
 - 3.5.2. Lupus eritematoso
 - 3.5.3. Esclerosis sistémica
 - 3.5.4. Artritis reumatoide
 - 3.5.5. Tumores del tejido conectivo
 - 3.5.5.1. Fibromas
 - 3.5.5.2. Angioma
- 3.6. Patología maxilar y mandibular
 - 3.6.1. Características
 - 3.6.2. Agnatia
 - 3.6.3. Macrognatia
 - 3.6.4. Micrognatia
 - 3.6.5. Paladar fisurado
 - 3.6.6. Asimetría
 - 3.6.7. Tratamiento
- 3.7. Patología labial
 - 3.7.1. Características
 - 3.7.2. Fístulas y fositas labiales
 - 3.7.3. Labio leporino
 - 3.7.4. Morsicatio Buccarum
 - 3.7.5. Queilitis
 - 3.7.5.1. Q. Simple
 - 3.7.5.2. Q. Actínica
 - 3.7.5.3. Q. de contacto o alérgica
 - 3.7.5.4. Q. Glandular
 - 3.7.5.5. Q. Exfoliativa
 - 3.7.5.6. Q. Granulomatosa
 - 3.7.5.7. Macroqueilitis
 - 3.7.6. Síndrome Peutz-Jeghers
 - 3.7.7. Mucocele
 - 3.7.8. Tumores y pseudotumores
- 3.8. Patología lingual
 - 3.8.1. Características
 - 3.8.2. Depilación
 - 3.8.3. Lengua saburral
 - 3.8.4. Macroglosia
 - 3.8.5. Anquiloglosia
 - 3.8.6. Glositis romboidal media
 - 3.8.7. Lengua vellosa
 - 3.8.8. Lengua escrotal
 - 3.8.9. Varicosidades linguales
 - 3.8.10. Glositis migratoria
 - 3.8.11. Lengua geográfica
 - 3.8.12. Lengua fisurada
 - 3.8.13. Lengua bífida
 - 3.8.14. Tumores
 - 3.8.15. Alteraciones motoras
 - 3.8.16. Alteraciones sensoriales
- 3.9. Enfermedades vesículo-ampollosas
 - 3.9.1. Características y tipos
 - 3.9.2. Pénfigo
 - 3.9.2.1. Vulgar
 - 3.9.2.2. Eritematoso
 - 3.9.2.3. Foliáceo
 - 3.9.2.4. Vegetante
 - 3.9.2.5. Paraneoplásico
 - 3.9.3. Penfigoide
 - 3.9.3.1. Cicatricial
 - 3.9.3.2. Ampolloso
 - 3.9.4. Dermatitis IgA lineal
 - 3.9.4.1. Infantil
 - 3.9.4.2. Del adulto
 - 3.9.5. Eritema exudativo multiforme
 - 3.9.5.1. Características
 - 3.9.5.2. Etiología y factores predisponentes

- 3.9.5.3. Síndrome de Stevens-Johnson
- 3.9.5.4. Necrólisis epidérmica tóxica
- 3.9.5.5. Evolución, pronóstico y tratamiento
- 3.9.6. Estomatitis aftosa recidivante
 - 3.9.6.1. Características
 - 3.9.6.2. Etiología y factores predisponentes
 - 3.9.6.3. EAR mayor
 - 3.9.6.4. EAR menor
 - 3.9.6.5. Estomatitis aftosa herpetiforme
 - 3.9.6.6. Tratamiento
- 3.9.7. Síndromes y patología asociada
 - 3.9.7.1. Celiaquía
 - 3.9.7.2. Enfermedad de Crohn
 - 3.9.7.3. Neutropenia
 - 3.9.7.4. Enfermedad de Behcet
- 3.10. Liquen plano oral
 - 3.10.1. Etiología
 - 3.10.2. Clasificación
 - 3.10.2.1. Papular
 - 3.10.2.2. Reticular
 - 3.10.2.3. Atrófico
 - 3.10.2.4. Erosivo
 - 3.10.2.5. Ampollosa
 - 3.10.2.6. En placa
 - 3.10.2.7. Otras
 - 3.10.3. Diagnóstico
 - 3.10.4. Tratamiento
 - 3.10.5. Dermatitis herpetiforme
- 3.11. Alteraciones nutricionales
 - 3.11.1. Alteraciones metabólicas
 - 3.11.1.1. Amiloidosis
 - 3.11.1.2. Proteinosis lipoidea
 - 3.11.1.3. Enfermedad de Fabry

- 3.11.2. Vit A
- 3.11.3. Vit B2
- 3.11.4. Vit B3
- 3.11.5. Vit C
- 3.11.6. Ácido Fólico
- 3.11.7. Zinc

Módulo 4. Pacientes especiales: relación entre enfermedades sistémicas y patología oral

- 4.1. Alteraciones hematológicas
 - 4.1.1. Introducción
 - 4.1.2. Enfermedades serie roja
 - 4.1.2.1. Anemia
 - 4.1.2.2. Poliglobulia
 - 4.1.3. Enfermedades serie blanca
 - 4.1.3.1. Trasplantados: antes y después
 - 4.1.3.2. VIH
 - 4.1.3.3. Pacientes oncológicos
 - 4.1.3.4. Terapia inmunosupresora por patología autoinmune
 - 4.1.4. Alteraciones de la coagulación
 - 4.1.4.1. Anticoagulantes farmacológicos
 - 4.1.4.2. Hemofilia
 - 4.1.4.3. Secundarias a otras patologías
 - 4.1.5. Histiocitosis de células de Langerhans
- 4.2. Alteraciones endocrinas
 - 4.2.1. Introducción
 - 4.2.2. Glándulas y órganos
 - 4.2.2.1. Glándulas suprarrenales
 - 4.2.2.2. Páncreas
 - 4.2.2.3. Riñones
 - 4.2.2.4. Encéfalo
 - 4.2.2.5. Aparato genital
 - 4.2.3. Patología endocrino-metabólica

- 4.2.4. Diálisis
- 4.2.5. Insuficiencia suprarrenal
 - 4.2.5.1. Primaria: enfermedad de Addison
 - 4.2.5.2. Secundaria
- 4.2.6. Diabetes Mellitus
 - 4.2.6.1. Tipos
 - 4.2.6.2. Protocolo
 - 4.2.6.3. Hemocromatosis o diabetes bronceada
- 4.2.7. Patología del tiroides
 - 4.2.7.1. Hipertiroidismo
 - 4.2.7.2. Hipotiroidismo
 - 4.2.7.3. Tumores
- 4.3. Alteraciones digestivas
 - 4.3.1. Anatomía
 - 4.3.2. Enfermedad de Crohn
 - 4.3.3. Colitis ulcerativa
 - 4.3.4. Reflujo gastroesofágico
 - 4.3.5. Hepatopatía
 - 4.3.6. Estomatitis urémica
 - 4.3.7. Patología oral relacionada y tratamiento
 - 4.3.8. Prevención
- 4.4. Alteraciones pulmonares
 - 4.4.1. Anatomía
 - 4.4.2. Tipos y pruebas diagnósticas
 - 4.4.3. EPOC
 - 4.4.4. Enfermedad de Wegener
 - 4.4.5. Sarcoidosis
 - 4.4.6. Patología oral relacionada
 - 4.4.7. Protocolo de actuación
- 4.5. Alteraciones cardiovasculares
 - 4.5.1. Aparato circulatorio
 - 4.5.2. Valvulopatías
 - 4.5.3. Miocardiopatías
 - 4.5.4. Pericardiopatías
 - 4.5.5. Enfermedades de la aorta
 - 4.5.6. Hipertensión
 - 4.5.7. Protocolo de actuación
 - 4.5.7.1. Profilaxis antibiótica
 - 4.5.7.2. Anestesia
- 4.6. Alteraciones neurológicas
 - 4.6.1. Sistema nervioso
 - 4.6.1.1. Central
 - 4.6.1.2. Periférico
 - 4.6.2. Enfermedades cerebrovasculares
 - 4.6.3. Accidentes cerebrovasculares
 - 4.6.3.1. Hemorrágico
 - 4.6.3.2. Isquémico
 - 4.6.4. Epilepsia
 - 4.6.5. Patología oral relacionada
 - 4.6.6. Prevención
 - 4.6.7. Protocolo de actuación
- 4.7. Pacientes dependientes
 - 4.7.1. Tipos
 - 4.7.2. Paciente geriátrico
 - 4.7.3. Con adicciones
 - 4.7.3.1. Tabaco
 - 4.7.3.2. Alcohol
 - 4.7.3.3. Drogas
 - 4.7.3.4. Fármacos
 - 4.7.3.5. Hábitos nocivos
 - 4.7.4. Discapacidad
 - 4.7.4.1. Intelectual
 - 4.7.4.2. Sensorial
 - 4.7.4.3. Motora
 - 4.7.5. Patología oral relacionada
 - 4.7.6. Prevención
 - 4.7.7. Protocolo de actuación

- 4.8. Gestante
 - 4.8.1. Definición
 - 4.8.2. Lactancia
 - 4.8.3. Patología oral relacionada
 - 4.8.3.1. Gingivitis
 - 4.8.3.2. Granuloma piógeno
 - 4.8.3.3. Caries
 - 4.8.3.4. Enfermedad periodontal
 - 4.8.4. Urgencias dentales
 - 4.8.5. Prevención
 - 4.8.6. Protocolo de actuación
- 4.9. Emergencias
 - 4.9.1. Alteraciones a nivel cognitivo
 - 4.9.2. Alteraciones a nivel respiratorio
 - 4.9.3. Alteraciones a nivel cardíaco
 - 4.9.4. Alergias
 - 4.9.5. Dolor torácico o abdominal
 - 4.9.6. Shock anafiláctico
 - 4.9.7. Protocolo de actuación
- 4.10. Paciente oncológico
 - 4.10.1. Definición
 - 4.10.2. Tipos de tratamiento
 - 4.10.2.1. Radioterapia
 - 4.10.2.2. Quimioterapia
 - 4.10.2.3. Braquiterapia
 - 4.10.2.4. Quirúrgico
 - 4.10.3. Fase del tratamiento oncológico
 - 4.10.4. Patología oral relacionada
 - 4.10.5. Prevención
 - 4.10.6. Protocolo de actuación

Módulo 5. Patología de las glándulas salivales y ATM

- 5.1. La saliva y anatomía de glándulas salivales
 - 5.1.1. Composición
 - 5.1.2. Funciones
 - 5.1.3. Variaciones del flujo salival
 - 5.1.4. Aplicaciones y usos diagnósticos
 - 5.1.5. Recuerdo anatómico de las glándulas salivales
 - 5.1.5.1. Parótida
 - 5.1.5.2. Sublingual
 - 5.1.5.3. Submaxilar
 - 5.1.5.4. Glándulas salivales menores o accesorias
- 5.2. Malformaciones de las glándulas salivales y patologías
 - 5.2.1. Exploración
 - 5.2.2. Fístulas
 - 5.2.3. Cavidad de Stafne
 - 5.2.4. Patologías y causas
 - 5.2.5. Pruebas diagnósticas
 - 5.2.5.1. Diagnóstico radiológico
 - 5.2.5.2. Usos de la sialografía
 - 5.2.5.3. Usos de la gammagrafía
 - 5.2.6. Pruebas complementarias
 - 5.2.7. Serología
- 5.3. Sialoadenitis
 - 5.3.1. Características
 - 5.3.2. Aguda
 - 5.3.2.1. Supurativa bacteriana
 - 5.3.2.2. Viral
 - 5.3.2.2.1. Parotiditis epidémica (paperas)
 - 5.3.2.2.2. Parotiditis citomegálica
 - 5.3.3. Crónica
 - 5.3.3.1. Bacteriana
 - 5.3.3.1.1. Tuberculosa
 - 5.3.3.1.2. Actinomicósica
 - 5.3.3.1.3. Sifilítica

- 5.3.3.2. Alérgica/tóxica
 - 5.3.3.3. Post radioterapia
 - 5.3.3.4. Esclerosante
 - 5.3.3.5. Recurrente (juvenil)
- 5.4. Sialolitiasis
 - 5.4.1. Características
 - 5.4.2. Tipos
 - 5.4.2.1. Aguda
 - 5.4.2.2. Crónica
 - 5.4.3. Mucocele
 - 5.4.4. Hernia de Garel
 - 5.4.5. Cólico salival
 - 5.4.6. Sialodouquitis
 - 5.4.7. Ránula
 - 5.4.8. Tratamiento
- 5.5. Sialoadenosis
 - 5.5.1. Características
 - 5.5.2. Sarcoidosis
 - 5.5.3. Fibrosis quística
 - 5.5.4. Síndrome Sjögren
- 5.6. Patología tumoral y otras afecciones
 - 5.6.1. Características
 - 5.6.2. Quistes de retención
 - 5.6.3. Tumores
 - 5.6.4. Síndrome Frey
 - 5.6.5. Sialometaplasia necrotizante
- 5.7. Anatomía de la ATM
 - 5.7.1. Anatomía ósea
 - 5.7.2. Anatomía muscular
 - 5.7.3. Ligamentos
 - 5.7.4. Arbotantes
 - 5.7.5. El disco
- 5.8. Etiopatogenia de la ATM
 - 5.8.1. Factores endocrinos/reumáticos
 - 5.8.2. Traumatismos
 - 5.8.3. Factores psicosociales
- 5.9. Patologías. Clasificación
 - 5.9.1. Desórdenes congénitos y del desarrollo
 - 5.9.2. Patología condilar
 - 5.9.3. Desórdenes de los músculos masticatorios
 - 5.9.4. Patología ósea
 - 5.9.4.1. Anquilosis
 - 5.9.4.2. Artritis
 - 5.9.5. Patología tumoral
- 5.10. Exploración y tratamiento
 - 5.10.1. Exploración clínica
 - 5.10.2. Pruebas diagnósticas
 - 5.10.2.1. Ecografía
 - 5.10.2.2. Artroscopia
 - 5.10.2.3. Resonancia
 - 5.10.2.4. TAC
 - 5.10.2.5. Radiografía boca abierta/boca cerrada
 - 5.10.2.6. OPG
 - 5.10.3. Tratamiento
 - 5.10.3.1. Férula de descarga
 - 5.10.3.2. Ajuste oclusal
 - 5.10.3.2.1. Tallado selectivo
 - 5.10.3.2.2. Ortodoncia
 - 5.10.3.3. Farmacológico
 - 5.10.3.4. Toxina botulínica
 - 5.10.3.5. Fisioterapia
 - 5.10.3.6. Quirúrgico

Módulo 6. Lesiones óseas y quistes de maxilares

- 6.1. Generalidades del tejido óseo
 - 6.1.1. Tejido óseo e histología
 - 6.1.2. Transformación y remodelación
 - 6.1.2.1. Factores sistémicos
 - 6.1.2.2. Factores locales
 - 6.1.3. Conceptos y terminología
 - 6.1.3.1. Hiperplasia
 - 6.1.3.2. Displasia
 - 6.1.3.3. Neoplasia
- 6.2. Etiopatogenia y clasificación
 - 6.2.1. Clasificación
 - 6.2.2. Factores predisponentes
 - 6.2.3. Etiología
 - 6.2.4. Pruebas diagnósticas
- 6.3. Patologías óseas
 - 6.3.1. Osteoporosis
 - 6.3.2. Osteomalacia
 - 6.3.3. Osteoclerosis
 - 6.3.4. Displasia fibrosa
 - 6.3.5. Osteosis paratiroidea
 - 6.3.6. Linfomas
 - 6.3.7. Mielomas
- 6.4. Infecciones óseas de los maxilares
 - 6.4.1. Periodontitis
 - 6.4.2. Celulitis
 - 6.4.2.1. Aguda
 - 6.4.2.2. Crónicas
 - 6.4.3. Fístulas
 - 6.4.3.1. Adquiridas
 - 6.4.3.2. Crónicas
 - 6.4.4. Osteítis
 - 6.4.5. Osteomielitis
 - 6.4.6. Osteoperiostitis
- 6.5. Otras patologías óseas
 - 6.5.1. Osteogénesis imperfecta
 - 6.5.2. Osteonecrosis
 - 6.5.3. Osteorradionecrosis
 - 6.5.4. Bifosfonatos
 - 6.5.4.1. Características
 - 6.5.4.2. Manejo clínico
- 6.6. Quistes epiteliales odontogénicos del desarrollo
 - 6.6.1. Quiste gingival del lactante o perlas de Epstein
 - 6.6.2. Quiste primordial
 - 6.6.3. Quiste dentífero o folicular
 - 6.6.4. Quiste de erupción
 - 6.6.5. Quiste periodontal lateral
 - 6.6.6. Quiste gingival del adulto
 - 6.6.7. Quiste odontogénico glandular
 - 6.6.8. Queratoquiste odontógeno
- 6.7. Quistes epiteliales no odontogénicos del desarrollo
 - 6.7.1. Quiste del conducto nasopalatino
 - 6.7.2. Quiste nasolabial
 - 6.7.3. Quiste globulomaxilar
 - 6.7.4. Quistes medianos alveolares, palatinos y mandibulares
 - 6.7.5. Diagnóstico diferencial
- 6.8. Quistes epiteliales inflamatorios
 - 6.8.1. Quiste radicular
 - 6.8.1.1. Quiste apical y lateral
 - 6.8.1.2. Quiste residual
 - 6.8.2. Quiste paradental
 - 6.8.3. Diagnóstico diferencial
- 6.9. Lesiones óseas no neoplásicas o pseudoquistes
 - 6.9.1. Quiste óseo solitario
 - 6.9.2. Quiste óseo aneurismático
 - 6.9.3. Diagnóstico diferencial

- 6.10. Enfermedades osteofibrosas
 - 6.10.1. Displasia fibrosa de los maxilares
 - 6.10.2. Displasias cemento óseas
 - 6.10.2.1. Displasia cementaria periapical
 - 6.10.2.2. Displasia florida cemento-ósea
 - 6.10.3. Querubismo
 - 6.10.4. Granuloma central de células gigantes
 - 6.10.5. Síndrome de Albright
 - 6.10.6. Enfermedad de Paget
 - 6.10.7. Enfermedad de Caffey
 - 6.10.8. Histiocitosis X
 - 6.10.9. Síndrome. Névico basocelular o de Gorlin
 - 6.10.10. Neoplasias ostogénicas

Módulo 7. Tumores benignos

- 7.1. Etiopatogenia y clasificación
 - 7.1.1. Histología
 - 7.1.2. Clasificación
 - 7.1.3. Factores predisponentes
 - 7.1.4. Etiología
- 7.2. Tumores de tejido conectivo y muscular
 - 7.2.1. Características
 - 7.2.2. Fibroma
 - 7.2.3. Mixoma
 - 7.2.4. Xantoma verruciforme
 - 7.2.5. Fascitis nodular
 - 7.2.6. Hiperplasia fibrosa
 - 7.2.7. Hiperplasia fibrosa bilateral de la tuberosidad
 - 7.2.8. Épulis fibroso de encía
 - 7.2.9. Épulis fisurado
 - 7.2.10. GPCG
 - 7.2.11. Mioma
 - 7.2.12. Rabdomioma
 - 7.2.13. Tratamiento
- 7.3. Tumores vasculares
 - 7.3.1. Características
 - 7.3.2. Hemangioma
 - 7.3.3. Linfangioma
 - 7.3.4. Hemangioendotelioma
 - 7.3.5. Características
 - 7.3.6. Hemangiopericitoma
 - 7.3.7. Tumor glómico
 - 7.3.8. Granuloma piogénico
 - 7.3.9. Épulis del embarazo
 - 7.3.10. Protocolo de actuación
- 7.4. Tumores neurogénicos
 - 7.4.1. Características
 - 7.4.2. Neuromas
 - 7.4.2.1. Traumáticos
 - 7.4.2.2. Neurofibromas
 - 7.4.2.3. Enfermedad Von Recklinghausen
 - 7.4.3. Neurofibromas
 - 7.4.4. Schwannoma
 - 7.4.5. Protocolo de actuación
- 7.5. Tumores de estirpe adiposa
 - 7.5.1. Características
 - 7.5.2. Lipomas
 - 7.5.3. Gránulos de Fordyce
 - 7.5.4. Abscesos superficiales
 - 7.5.5. Diagnóstico diferencial
 - 7.5.6. Tratamiento
- 7.6. Tumores osteoformadores
 - 7.6.1. Torus
 - 7.6.1.1. Mandibular
 - 7.6.1.2. Palatino
 - 7.6.2. Osteoma central y periférico
 - 7.6.3. Osteoma osteoide
 - 7.6.4. Osteoblastoma

- 7.6.5. Condroma
- 7.6.6. Osteocondroma
- 7.6.7. Condrioblastoma
- 7.6.8. Fibroma osificante
- 7.7. Tumores no osteoformadores
 - 7.7.1. Tumores fibrosos
 - 7.7.1.1. Fibroma inespecífico
 - 7.7.1.2. Fibroma condromixioide
 - 7.7.1.3. Fibroma desmoplásico
 - 7.7.2. Tumor de células gigantes
 - 7.7.2.1. GCCG
 - 7.7.2.2. Tumor de células gigantes
- 7.8. Ectomesenquimales con o sin inclusión de epitelio odontogénico
 - 7.8.1. Fibroma odontogénico
 - 7.8.2. Mixoma
 - 7.8.3. Cementoblastoma benigno
 - 7.8.4. Fibroma cemento-osificante
- 7.9. Tumores odontogénicos benignos de epitelio odontogénico sin ectomesénquima odontogénico
 - 7.9.1. Ameloblastomas
 - 7.9.2. Tumor odontogénico calcificante o tumor de Pindborg.
 - 7.9.3. T.O. Escamoso
 - 7.9.4. T.O. Adenomatoides
 - 7.9.5. T.O. Queratoquístico
- 7.10. Tumores odontogénicos benignos de epitelio odontogénico sin ectomesénquima odontogénico
 - 7.10.1. Fibroma ameloblástico
 - 7.10.2. Fibrodentinoma ameloblástico (dentinoma)
 - 7.10.3. Odontoameloblastoma
 - 7.10.4. Tumor odontogénico adenomatoides
 - 7.10.5. Tumor odontogénico calcificante
 - 7.10.6. Odontoma complejo y compuesto
 - 7.10.7. Tumor odontogénico quístico calcificante o quiste de Gorlin

Módulo 8. Lesiones blancas y premalignas

- 8.1. Lesiones blancas
 - 8.1.1. Clasificación
 - 8.1.1.1. Trastornos hereditarios
 - 8.1.1.2. Lesiones reactivas
 - 8.1.1.3. Base inmunológica
 - 8.1.1.4. Origen infeccioso
 - 8.1.1.5. Miscelánea
 - 8.1.2. Manejo clínico
- 8.2. Lesiones premalignas
 - 8.2.1. Concepto de lesión premaligna
 - 8.2.2. Nivel histológico
 - 8.2.3. Clasificación
 - 8.2.4. Factores predisponentes a la malignidad
 - 8.2.5. Manejo clínico
- 8.3. Leucoplasia
 - 8.3.1. Características
 - 8.3.2. Factores predisponentes
 - 8.3.3. Etiología
 - 8.3.4. Localización
 - 8.3.5. Tipos
 - 8.3.5.1. Homogénea
 - 8.3.5.2. No homogénea
 - 8.3.5.2.1. Eritroleucoplasia
 - 8.3.5.2.2. Nodular
 - 8.3.5.2.3. Exofítica
 - 8.3.5.2.3.1. Verrucosa
 - 8.3.5.2.3.2. Verrucosa proliferativa
 - 8.3.6. Anatomía patológica
 - 8.3.6.1. Estadios
 - 8.3.6.2. Displasia
 - 8.3.7. Diagnóstico
 - 8.3.8. Tratamiento
 - 8.3.9. Pronóstico

- 8.4. Eritroplasia
 - 8.4.1. Características
 - 8.4.2. Factores predisponentes
 - 8.4.3. Etiología
 - 8.4.4. Localización
 - 8.4.5. Tipos
 - 8.4.5.1. Homogénea
 - 8.4.5.2. No Homogénea
 - 8.4.5.3. Eritroleucoplasia
 - 8.4.6. Diagnóstico
 - 8.4.7. Tratamiento
 - 8.4.8. Pronóstico
- 8.5. Queilitis actínica
 - 8.5.1. Características
 - 8.5.2. Factores predisponentes
 - 8.5.3. Etiología
 - 8.5.4. Tratamiento
 - 8.5.5. Pronóstico
- 8.6. Alteraciones melánicas
 - 8.6.1. Características
 - 8.6.2. Etiología
 - 8.6.3. Diagnóstico
 - 8.6.4. Nevus
 - 8.6.5. Nevus pigmentario
 - 8.6.5.1. Léntigo
 - 8.6.5.2. Nevus nevocítico
 - 8.6.5.3. Nevus melanocítico adquirido
 - 8.6.5.3.1. Nevus juntural o de la unión
 - 8.6.5.3.2. Nevus compuesto
 - 8.6.5.3.3. Nevus intradérmico
 - 8.6.6. Nevus organoide
 - 8.6.6.1. Epitelial
 - 8.6.6.2. Conjuntivo
 - 8.6.6.3. Vascular
 - 8.6.7. Prevención
 - 8.6.8. Tratamiento
- 8.7. Fibrosis oral submucosa
 - 8.7.1. Características
 - 8.7.2. Factores predisponentes
 - 8.7.3. Etiología
 - 8.7.4. Tratamiento
- 8.8. Xeroderma Pigmentosum
 - 8.8.1. Características
 - 8.8.2. Factores predisponentes
 - 8.8.3. Etiología
 - 8.8.4. Tratamiento
- 8.9. Enfermedad de Plummer Vinson
 - 8.9.1. Características
 - 8.9.2. Factores predisponentes
 - 8.9.3. Etiología
 - 8.9.4. Tratamiento
- 8.10. Disqueratosis congénita
 - 8.10.1. Características
 - 8.10.2. Factores predisponentes
 - 8.10.3. Etiología
 - 8.10.4. Tratamiento
- 8.11. Epidermólisis ampollosa
 - 8.11.1. Características
 - 8.11.2. Factores predisponentes
 - 8.11.3. Etiología
 - 8.11.4. Tratamiento

Módulo 9. Cáncer oral y tumores malignos

- 9.1. Etiopatogenia y clasificación
 - 9.1.1. Histología
 - 9.1.2. Clasificación
 - 9.1.3. Factores predisponentes
 - 9.1.4. Etiología
 - 9.1.5. Prevalencia
- 9.2. Tumores odontogénicos malignos: carcinomas odontogénicos
 - 9.2.1. Ameloblastoma maligno
 - 9.2.2. Carcinoma Intraóseo primario
 - 9.2.3. Carcinoma odontogénico esclerosante
 - 9.2.4. CO. De Células claras
 - 9.2.5. CO. De Células fantasmas
 - 9.2.6. Quistes odontogénicos con cambios malignos
- 9.3. Tumores odontogénicos malignos: sarcomas odontogénicos
 - 9.3.1. Fibrosarcoma ameloblástico
 - 9.3.2. Fibrodentinosarcoma ameloblástico y fibro-odontosarcoma ameloblástico
 - 9.3.2.1. Carcinosarcoma odontogénico
- 9.4. Carcinoma oral de células escamosas
 - 9.4.1. Características
 - 9.4.2. Etiología
 - 9.4.3. Histología
 - 9.4.4. Diagnóstico
 - 9.4.5. Prevención
 - 9.4.6. Tratamiento
 - 9.4.7. Pronóstico
 - 9.4.8. Evolución
- 9.5. Carcinoma verrucoso
 - 9.5.1. Características
 - 9.5.2. Etiología
 - 9.5.3. Diagnóstico
 - 9.5.4. Prevención
 - 9.5.5. Tratamiento
 - 9.5.6. Pronóstico
 - 9.5.7. Evolución
- 9.6. Adenocarcinoma
 - 9.6.1. Características
 - 9.6.2. Etiología
 - 9.6.3. Diagnóstico
 - 9.6.4. Clasificación y tipos
 - 9.6.5. Prevención
 - 9.6.6. Tratamiento
 - 9.6.7. Pronóstico
 - 9.6.8. Evolución
- 9.7. Melanoma oral
 - 9.7.1. Características
 - 9.7.2. Clasificación
 - 9.7.3. Etiología
 - 9.7.4. Diagnóstico
 - 9.7.5. Prevención
 - 9.7.6. Tratamiento
 - 9.7.7. Pronóstico
 - 9.7.8. Evolución
- 9.8. Trastornos linfáticos
 - 9.8.1. Características
 - 9.8.2. Etiología
 - 9.8.3. Diagnóstico
 - 9.8.4. Clasificación y tipos
 - 9.8.5. Prevención
 - 9.8.6. Tratamiento
 - 9.8.7. Pronóstico
 - 9.8.8. Evolución

- 9.9. Sarcomas
 - 9.9.1. Características
 - 9.9.2. Etiología
 - 9.9.3. Diagnóstico
 - 9.9.4. Clasificación y tipos
 - 9.9.5. Prevención
 - 9.9.6. Tratamiento
 - 9.9.7. Pronóstico
 - 9.9.8. Evolución
- 9.10. Neoplasias de glándulas salivales menores
 - 9.10.1. Características
 - 9.10.2. Etiología
 - 9.10.3. Diagnóstico
 - 9.10.4. Prevención
 - 9.10.5. Tratamiento
 - 9.10.6. Pronóstico
 - 9.10.7. Evolución

Módulo 10. Neuropatías

- 10.1. Características
- 10.2. Origen
 - 10.2.1. Lóbulos y sus afectaciones
 - 10.2.2. Alteraciones de las funciones
 - 10.2.3. Factores predisponentes
 - 10.2.4. Etiología
- 10.3. Dolor
 - 10.3.1. Nomenclaturas
 - 10.3.2. Fibras nerviosas
 - 10.3.2.1. Tipos
 - 10.3.2.2. Neurotransmisores
 - 10.3.3. Fisiopatología del dolor
 - 10.3.4. Tipos de dolor
 - 10.3.5. Tratamiento

- 10.4. Neuralgias
 - 10.4.1. Definición
 - 10.4.2. Tipos
 - 10.4.3. Clasificación
 - 10.4.4. Pares craneales
 - 10.4.5. Pares espinales
 - 10.4.6. Diagnóstico
 - 10.4.7. Tratamiento
 - 10.4.8. Otras
 - 10.4.8.1. Hemiatrofia facial
 - 10.4.8.2. Neuralgias menores
 - 10.4.8.3. Fibromialgia
 - 10.4.8.4. Dolor miofascial
- 10.5. Neuralgia del trigémino
 - 10.5.1. Características
 - 10.5.2. Origen
 - 10.5.3. Factores predisponentes
 - 10.5.4. Etiología
 - 10.5.5. Diagnóstico
 - 10.5.6. Tratamiento
 - 10.5.7. Evolución
- 10.6. Neuralgia del glossofaríngeo
 - 10.6.1. Características
 - 10.6.2. Origen
 - 10.6.3. Factores predisponentes
 - 10.6.4. Etiología
 - 10.6.5. Diagnóstico
 - 10.6.6. Tratamiento
 - 10.6.7. Evolución
- 10.7. Cefaleas y cefalgias
 - 10.7.1. Clasificación clínica
 - 10.7.2. Fisiopatología

- 10.7.3. Migrañas. Algias vasculares
- 10.7.4. Cefalea en racimo
- 10.7.5. Otros dolores orofaciales
 - 10.7.5.1. Síndrome de boca ardiente
 - 10.7.5.2. Algia facial atípica
 - 10.7.5.3. Síndrome Hamulus pterigoides
 - 10.7.5.4. Síndrome Apófisis pterigoides
- 10.7.6. Técnicas paliativas ante el dolor
- 10.8. Síndrome boca ardiente
 - 10.8.1. Características
 - 10.8.2. Origen
 - 10.8.3. Factores predisponentes
 - 10.8.4. Etiología
 - 10.8.5. Diagnóstico
 - 10.8.6. Tratamiento
 - 10.8.7. Evolución
- 10.9. Parálisis faciales
 - 10.9.1. Etiología
 - 10.9.1.1. Infecciosa
 - 10.9.1.2. Traumática
 - 10.9.1.3. Congénita
 - 10.9.1.4. Idiopática
 - 10.9.1.5. Yatrogénica
 - 10.9.2. Tipos
 - 10.9.2.1. Parálisis facial central
 - 10.9.2.2. Parálisis facial periférica
 - 10.9.3. Tratamiento
 - 10.9.4. Miscelánea
 - 10.9.4.1. Síndrome de Guillain-Barré
 - 10.9.4.2. Enfermedad de Paget
 - 10.9.4.3. Síndrome de Melkersson-Rosenthal
 - 10.9.4.4. Síndrome Miofascial

- 10.9.4.5. Lupus
- 10.9.4.6. ELA
- 10.9.4.7. Neuropatía diabética
- 10.10. Parálisis de Bell
 - 10.10.1. Características
 - 10.10.2. Origen
 - 10.10.3. Factores predisponentes
 - 10.10.4. Etiología
 - 10.10.5. Diagnóstico
 - 10.10.6. Tratamiento
 - 10.10.7. Evolución
- 10.11. Síndrome Ramsay Hunt
 - 10.11.1. Características
 - 10.11.2. Origen
 - 10.11.3. Factores predisponentes
 - 10.11.4. Etiología
 - 10.11.5. Diagnóstico
 - 10.11.6. Tratamiento
 - 10.11.7. Evolución



*Una experiencia de capacitación
única, clave y decisiva para
impulsar tu desarrollo profesional”*

06

Metodología

Este programa de capacitación ofrece una forma diferente de aprender. Nuestra metodología se desarrolla a través de un modo de aprendizaje de forma cíclica: **el Relearning**.

Este sistema de enseñanza es utilizado, por ejemplo, en las facultades de medicina más prestigiosas del mundo y se ha considerado uno de los más eficaces por publicaciones de gran relevancia como el **New England Journal of Medicine**.





“

Descubre el Relearning, un sistema que abandona el aprendizaje lineal convencional para llevarte a través de sistemas cíclicos de enseñanza: una forma de aprender que ha demostrado su enorme eficacia, especialmente en las materias que requieren memorización”

En TECH empleamos el Método del Caso

Ante una determinada situación clínica, ¿qué debería hacer un profesional? A lo largo del programa, los estudiantes se enfrentarán a múltiples casos clínicos simulados, basados en pacientes reales en los que deberán investigar, establecer hipótesis y, finalmente, resolver la situación. Existe abundante evidencia científica sobre la eficacia del método. Los especialistas aprenden mejor, más rápido y de manera más sostenible en el tiempo.

Con TECH podrás experimentar una forma de aprender que está moviendo los cimientos de las universidades tradicionales de todo el mundo.



Según el Dr. Gérvas, el caso clínico es la presentación comentada de un paciente, o grupo de pacientes, que se convierte en «caso», en un ejemplo o modelo que ilustra algún componente clínico peculiar, bien por su poder docente, bien por su singularidad o rareza. Es esencial que el caso se apoye en la vida profesional actual, intentando recrear los condicionantes reales en la práctica profesional del odontólogo.

“

¿Sabías que este método fue desarrollado en 1912, en Harvard, para los estudiantes de Derecho? El método del caso consistía en presentarles situaciones complejas reales para que tomaran decisiones y justificasen cómo resolverlas. En 1924 se estableció como método estándar de enseñanza en Harvard”

La eficacia del método se justifica con cuatro logros fundamentales:

1. Los odontólogos que siguen este método no solo consiguen la asimilación de conceptos, sino un desarrollo de su capacidad mental, mediante ejercicios de evaluación de situaciones reales y aplicación de conocimientos.
2. El aprendizaje se concreta de una manera sólida en capacidades prácticas que permiten al alumno una mejor integración en el mundo real.
3. Se consigue una asimilación más sencilla y eficiente de las ideas y conceptos, gracias al planteamiento de situaciones que han surgido de la realidad.
4. La sensación de eficiencia del esfuerzo invertido se convierte en un estímulo muy importante para el alumnado, que se traduce en un interés mayor en los aprendizajes y un incremento del tiempo dedicado a trabajar en el curso.



Relearning Methodology

TECH aúna de forma eficaz la metodología del Estudio de Caso con un sistema de aprendizaje 100% online basado en la reiteración, que combina 8 elementos didácticos diferentes en cada lección.

Potenciamos el Estudio de Caso con el mejor método de enseñanza 100% online: el Relearning.



El odontólogo aprenderá mediante casos reales y resolución de situaciones complejas en entornos simulados de aprendizaje. Estos simulacros están desarrollados a partir de softwares de última generación que permiten facilitar el aprendizaje inmersivo.

Situado a la vanguardia pedagógica mundial, el método Relearning ha conseguido mejorar los niveles de satisfacción global de los profesionales que finalizan sus estudios, con respecto a los indicadores de calidad de la mejor universidad online en habla hispana (Universidad de Columbia).

Con esta metodología, se han capacitado más de 115.000 odontólogos con un éxito sin precedentes en todas las especialidades clínicas con independencia de la carga en cirugía. Nuestra metodología pedagógica está desarrollada en un entorno de máxima exigencia, con un alumnado universitario de un perfil socioeconómico alto y una media de edad de 43,5 años.

El Relearning te permitirá aprender con menos esfuerzo y más rendimiento, implicándote más en tu capacitación, desarrollando el espíritu crítico, la defensa de argumentos y el contraste de opiniones: una ecuación directa al éxito.

En nuestro programa, el aprendizaje no es un proceso lineal, sino que sucede en espiral (aprender, desaprender, olvidar y reaprender). Por eso, combinan cada uno de estos elementos de forma concéntrica.

La puntuación global que obtiene el sistema de aprendizaje de TECH es de 8.01, con arreglo a los más altos estándares internacionales.



Este programa ofrece los mejores materiales educativos, preparados a conciencia para los profesionales:



Material de estudio

Todos los contenidos didácticos son creados por los especialistas que van a impartir el curso, específicamente para él, de manera que el desarrollo didáctico sea realmente específico y concreto.

Estos contenidos son aplicados después al formato audiovisual, para crear el método de trabajo online de TECH. Todo ello, con las técnicas más novedosas que ofrecen piezas de gran calidad en todos y cada uno los materiales que se ponen a disposición del alumno.



Técnicas y procedimientos en video

TECH acerca al alumno las técnicas más novedosas, los últimos avances educativos y al primer plano de la actualidad en técnicas odontológicas. Todo esto, en primera persona, con el máximo rigor, explicado y detallado para contribuir a la asimilación y comprensión del estudiante. Y lo mejor de todo, pudiéndolo ver las veces que quiera.



Resúmenes interactivos

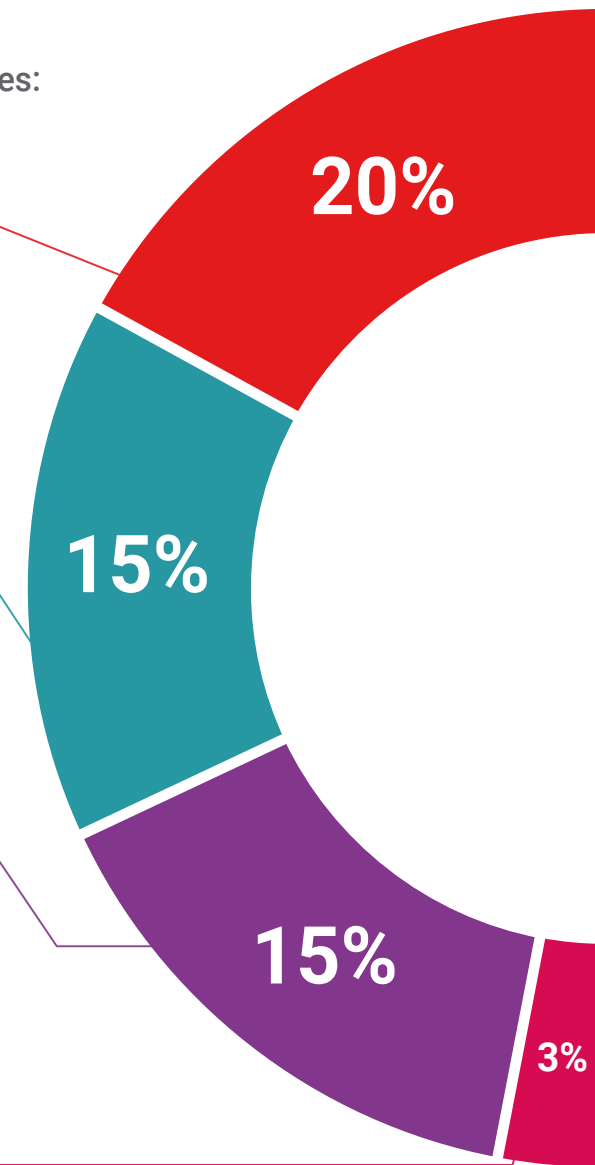
El equipo de TECH presenta los contenidos de manera atractiva y dinámica en píldoras multimedia que incluyen audios, vídeos, imágenes, esquemas y mapas conceptuales con el fin de afianzar el conocimiento.

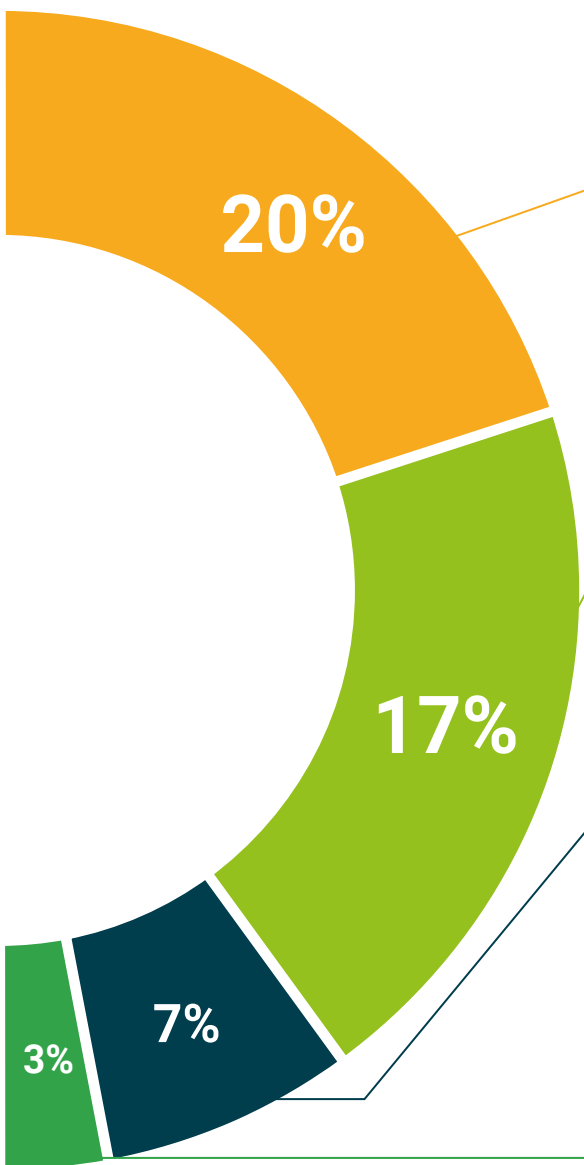
Este sistema exclusivo de capacitación para la presentación de contenidos multimedia fue premiado por Microsoft como "Caso de éxito en Europa".



Lecturas complementarias

Artículos recientes, documentos de consenso y guías internacionales, entre otros. En la biblioteca virtual de TECH el estudiante tendrá acceso a todo lo que necesita para completar su capacitación.





Análisis de casos elaborados y guiados por expertos

El aprendizaje eficaz tiene, necesariamente, que ser contextual. Por eso, TECH presenta los desarrollos de casos reales en los que el experto guiará al alumno a través del desarrollo de la atención y la resolución de las diferentes situaciones: una manera clara y directa de conseguir el grado de comprensión más elevado.



Testing & Retesting

Se evalúan y reevalúan periódicamente los conocimientos del alumno a lo largo del programa, mediante actividades y ejercicios evaluativos y autoevaluativos para que, de esta manera, el estudiante compruebe cómo va consiguiendo sus metas.



Clases magistrales

Existe evidencia científica sobre la utilidad de la observación de terceros expertos. El denominado Learning from an Expert afianza el conocimiento y el recuerdo, y genera seguridad en las futuras decisiones difíciles.



Guías rápidas de actuación

TECH ofrece los contenidos más relevantes del curso en forma de fichas o guías rápidas de actuación. Una manera sintética, práctica y eficaz de ayudar al estudiante a progresar en su aprendizaje.



07

Titulación

El Máster Título Propio en Medicina Oral garantiza, además de la capacitación más rigurosa y actualizada, el acceso a un título de Máster Propio expedido por TECH Universidad Tecnológica.





“

Supera con éxito este programa y recibe tu titulación universitaria sin desplazamientos ni farragosos trámites”

Este **Máster Título Propio en Medicina Oral** contiene el programa científico más completo y actualizado del mercado.

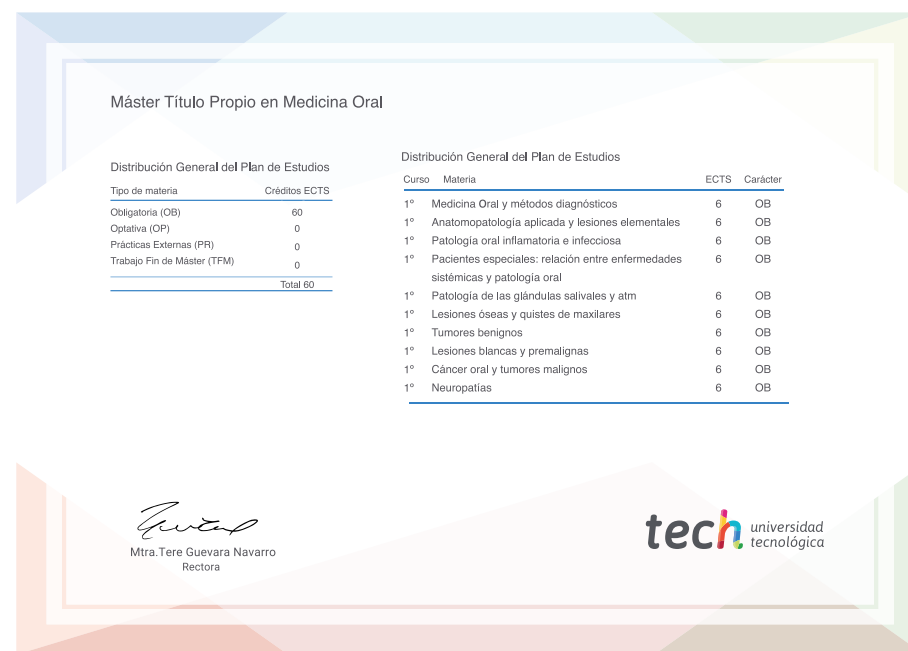
Tras la superación de la evaluación, el alumno recibirá por correo postal* con acuse de recibo su correspondiente título de **Máster Propio** emitido por **TECH Universidad Tecnológica**.

Este título propio contribuye de forma relevante al desarrollo de la educación continua del profesional y aporta un alto valor curricular universitario a su formación, y es 100% válido en todas las Oposiciones, Carrera Profesional y Bolsas de Trabajo de cualquier Comunidad Autónoma española.

Título: **Máster Título Propio en Medicina Oral**

ECTS: **60**

N.º Horas Oficiales: **1.500 h.**



*Apostilla de La Haya. En caso de que el alumno solicite que su título en papel recabe la Apostilla de La Haya, TECH EDUCATION realizará las gestiones oportunas para su obtención, con un coste adicional.

salud futuro
confianza personas
educación información tutores
garantía acreditación enseñanza
instituciones tecnología aprendizaje
comunidad compromiso
atención personalizada innovación
conocimiento presente calidad
desarrollo web formación
aula virtual idiomas

tech universidad
tecnológica

Máster Título Propio Medicina Oral

- » Modalidad: online
- » Duración: 12 meses
- » Titulación: TECH Universidad Tecnológica
- » Acreditación: 60 ECTS
- » Horario: a tu ritmo
- » Exámenes: online

Máster Título Propio

Medicina Oral

