

# Máster Semipresencial

## Medicina Oral





## Máster Semipresencial Medicina Oral

Modalidad: Semipresencial (Online + Prácticas Clínicas)

Duración: 12 meses

Titulación: TECH Universidad Tecnológica

Horas lectivas: 1.620 h.

Acceso web: [www.techtitute.com/odontologia/master-semipresencial/master-semipresencial-medicina-oral](http://www.techtitute.com/odontologia/master-semipresencial/master-semipresencial-medicina-oral)

# Índice

01

Presentación

---

*pág. 4*

02

¿Por qué cursar este  
Máster Semipresencial?

---

*pág. 8*

03

Objetivos

---

*pág. 12*

04

Competencias

---

*pág. 20*

05

Dirección del curso

---

*pág. 24*

06

Planificación  
de la enseñanza

---

*pág. 30*

07

Prácticas Clínicas

---

*pág. 48*

08

¿Dónde puedo hacer  
las Prácticas Clínicas?

---

*pág. 54*

09

Metodología

---

*pág. 58*

10

Titulación

---

*pág. 66*

# 01

# Presentación

Los nuevos avances en el área de la Medicina Oral exigen por parte del profesional una actualización inmediata. Así, este programa 100% online proporciona al odontólogo los contenidos más novedosos en este campo con la realización de una estancia práctica en un centro clínico de reconocido prestigio. La cavidad bucal es, en ocasiones, el asiento de lesiones cuyo origen puede ser local o bien la expresión de enfermedades que afectan a todo el organismo. Por esta razón, el odontólogo podrá, primero, acceder a los conocimientos más innovadores para, más tarde, aplicarlos en las prácticas intensivas que ofrece esta titulación, consiguiendo la puesta al día que busca a nivel profesional.





“

*Gracias a sus contenidos novedosos, y a la estancia práctica que ofrece, este programa es perfecto para el odontólogo que desee actualizarse de un modo rápido y sencillo”*

El presente Máster Semipresencial en Medicina Oral presta mucho interés en que el odontólogo profundice en el diagnóstico y en la diferenciación de las distintas lesiones tanto benignas como malignas de la cavidad oral y sus tejidos anexos, incluyendo técnicas diagnósticas y quirúrgicas. Asimismo, también pretende que el profesional domine los distintos tipos de tratamiento, la aplicación profesional y la utilidad preventiva.

Se trata, por tanto, de una rama que complementa al resto de especialidades, lo que supone un pilar fundamental previo a la realización de cualquier tratamiento. Además, gracias a este programa, el odontólogo logrará evitar negligencias por desconocimiento, a la vez que le posibilita la detección y rehabilitación de patologías con las herramientas más novedosas del mercado.

Esta titulación se caracteriza por su metodología dinámica, la cual intercala casos clínicos para que el odontólogo identifique y asocie el temario adquirido con su correspondiente imagen real. A su vez, accederá a cuestionarios donde podrá evaluar sus conocimientos y poner a prueba su actualización. El objetivo es acercarle lo máximo posible a aquellas situaciones que se le presentarán en su práctica diaria para que sea capaz de enfocar y gestionarlas de manera coordinada, eficiente y planificada, utilizando los mejores y más modernos métodos.

Este programa se lleva a cabo en un formato 100% online que se adaptará a las circunstancias del profesional, puesto que este podrá estudiar cuando y desde donde lo desee. Para ello, tendrá a su disposición los mejores recursos multimedia con los que el proceso de profundización será eficaz y sencillo. Así, podrá acceder las 24 horas del día a todos los materiales del programa.

Al finalizar dicha etapa, el profesional tendrá la oportunidad de realizar una estancia presencial en un centro clínico de alto prestigio. Estas prácticas se desarrollarán a lo largo de 3 semanas, periodo en el que no solo recibirá la supervisión de especialistas del propio centro clínico, sino que accederá a su equipamiento y tratará con pacientes. Por tanto, se trata de una oportunidad única de actualizarse en un entorno completamente real.

Este **Máster Semipresencial en Medicina Oral** contiene el programa científico más completo y actualizado del mercado. Sus características más destacadas son:

- ♦ Desarrollo de más de 100 casos clínicos presentados por profesionales de Odontología expertos en Medicina Oral
- ♦ Sus contenidos gráficos, esquemáticos y eminentemente prácticos con los que están concebidos, recogen una información científica y asistencial sobre aquellas disciplinas odontológicas indispensables para el ejercicio profesional
- ♦ Su enfoque eminentemente práctico
- ♦ Los contenidos actualizados, que recogen las últimas tendencias en Medicina Oral
- ♦ Sus recursos multimedia, preparados para facilitar el aprendizaje
- ♦ Todo esto se complementará con lecciones teóricas, preguntas al experto, foros de discusión de temas controvertidos y trabajos de reflexión individual
- ♦ Disponibilidad de los contenidos desde cualquier dispositivo fijo o portátil con conexión a internet
- ♦ Además, podrás realizar una estancia de prácticas clínicas en uno de los mejores centros hospitalarios



*Al itinerario teórico-práctico y 100% online de este programa se le une una estancia intensiva de 3 semanas en una clínica odontológica de referencia, preparando al especialista para afrontar todos los retos presentes y futuros de esta área”*

“

*Este Máster Semipresencial es una oportunidad única para ponerse al día en Medicina Oral al dar la oportunidad de entrar en contacto con especialistas de gran prestigio y con pacientes reales”*

En esta propuesta de Máster, de carácter profesional y modalidad semipresencial, el programa está dirigido a la actualización de profesionales de la odontología que deseen profundizar en las nuevas técnicas en el ámbito de la Medicina Oral. Los contenidos están basados en la última evidencia científica, y orientados de manera didáctica para integrar el saber teórico en la práctica odontológica.

Gracias a su contenido multimedia elaborado con la última tecnología educativa, permitirán al profesional de odontología un aprendizaje situado y contextual, es decir, un entorno simulado que proporcionará un aprendizaje inmersivo programado para entrenarse ante situaciones reales. El diseño de este programa se centra en el Aprendizaje Basado en Problemas, mediante el cual deberá tratar de resolver las distintas situaciones de práctica profesional que se le planteen a lo largo del mismo. Para ello, contará con la ayuda de un novedoso sistema de vídeo interactivo realizado por reconocidos expertos.

*Este programa te permitirá profundizar en las técnicas más avanzadas para el manejo terapéutico de los trastornos que pueden afectar a la mucosa bucal, las glándulas salivales, el tejido óseo o el tejido blando del área bucomaxilofacial.*

*Actualízate de forma cómoda, decidiendo los ritmos de estudio y cuándo superar la parte teórico-práctica de esta titulación, para luego disfrutar de la participación en el día a día de una clínica odontológica que dispone de la tecnología y los procedimientos más avanzados.*



# 02

## ¿Por qué cursar este Máster Semipresencial?

En el ámbito sanitario, la teoría no es suficiente para conseguir un desarrollo o avance real. En la Odontología es fundamental dominar los últimos procedimientos existentes para ofrecer a los pacientes un atendimento innovador, de calidad y que garantice su bienestar. Por ello, TECH ha desarrollado esta pionera titulación, donde se combina la actualización más reciente en áreas como la periodoncia, la cirugía maxilofacial o la dermatología, con una estancia práctica en un centro clínico de alto prestigio. Así, el odontólogo podrá obtener una visión completa del panorama actual de la Medicina Oral, todo de la mano de expertos en la materia.





“

*Combina la teoría con la práctica gracias a la oportunidad de adentrarte en entornos clínicos reales con los mejores especialistas y profundiza en el día a día de un entorno de trabajo exigente”*

### **1. Actualizarse a partir de la última tecnología disponible**

El ámbito de la Odontología destaca por sus continuas actualizaciones tecnológicas que tienen como objetivo mejorar y perfeccionar los procedimientos para ganar efectividad y eficiencia. Por ello, y con el objetivo de acercar estas novedades al profesional de la Odontología, TECH ha desarrollado este Máster Semipresencial con la cual el profesional accederá a la ciencia de última generación en el área de la Medicina Oral.

### **2. Profundizar a partir de la experiencia de los mejores especialistas**

El especialista estará acompañado, en todo momento, por un equipo de expertos en la materia que garantizarán su profundización y perfeccionamiento con total calidad. Además, con un tutor designado, el alumno podrá ver y asistir a pacientes reales en un entorno profesional y actualizado, lo que le permitirá incorporar a su práctica diaria los procedimientos más efectivos relacionados con esta especialización de la Odontología.

### **3. Adentrarse en entornos clínicos de primera**

TECH ha seleccionado minuciosamente a todos los centros disponibles para las estancias prácticas de este Máster Semipresencial. Por ello, el odontólogo tendrá garantizado acceder a un entorno de alto prestigio en el que podrá observar el día a día de una jornada de trabajo exigente, rigurosa y exhaustiva. Así, tendrá la oportunidad de aplicar todos los conocimientos adquiridos durante su aprendizaje.



#### 4. Combinar la mejor teoría con la práctica más avanzada

TECH ofrece un nuevo modelo de aprendizaje para romper con los programas pedagógicos tradicionales existentes en el mercado académico. Con el objetivo de que el profesional pueda compaginar su vida diaria y profesional con esta titulación, este Máster Semipresencial es 100% práctico y, lo mejor de todo, podrá llevarse a la práctica profesional en tan solo 3 semanas.

#### 5. Expandir las fronteras del conocimiento

El especialista podrá expandir sus fronteras y adquirir experiencia y conocimientos de la mano de los mejores profesionales, que no solo ejercen en clínicas de primera categoría, sino que están en diferentes continentes. Esto es gracias a que TECH ofrece la posibilidad de realizar un itinerario práctico en centros de envergadura nacional e internacional.



*Tendrás una inmersión práctica total en el centro que tú mismo elijas”*

# 03

## Objetivos

El principal objetivo de este Máster Semipresencial en Medicina Oral es proporcionar al profesional los contenidos más avanzados en esta área. Para alcanzar esa meta, le ofrece al odontólogo unos contenidos actualizados, un cuadro docente de gran prestigio, una metodología de enseñanza innovadora y una estancia práctica e intensiva de 3 semanas. Con estos ingredientes, el profesional podrá ponerse al día de forma inmediata y con la calidad que requiere su praxis médica.



“

*Podrás cumplir el objetivo de actualizarte de forma sencilla gracias a este Máster Semipresencial, que te aportará todo lo que buscas en el ámbito de la Medicina Oral”*



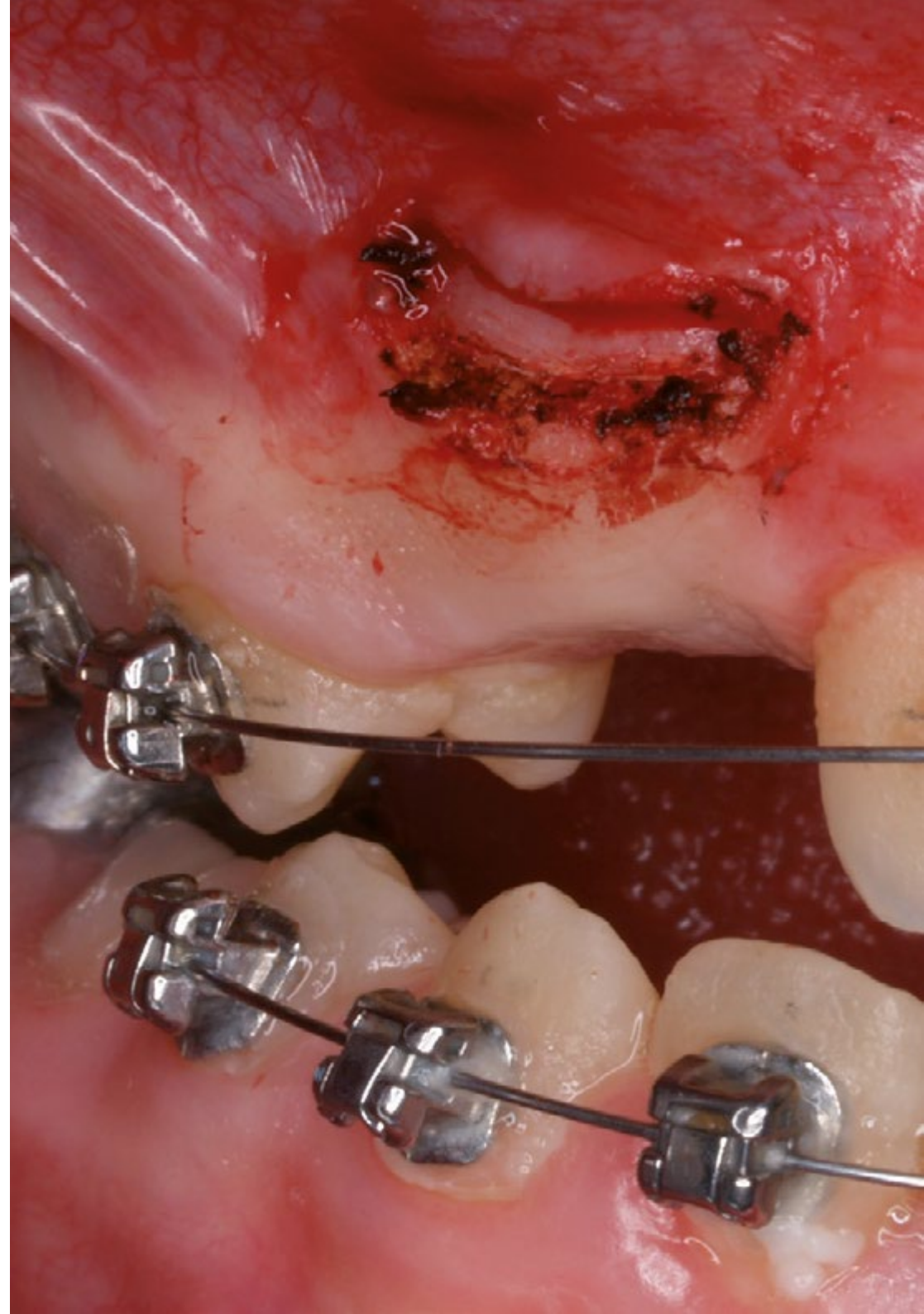
## Objetivo general

---

- En un momento de enorme transformación en diferentes áreas científicas y sanitarias, la prioridad para los especialistas de las diferentes disciplinas ha de ser actualizarse. Y esa es la voluntad de este programa: ofrecer una puesta al día definitiva para el odontólogo que le permita hacer frente a la demanda de nuevos procedimientos de Medicina Oral surgidos en los últimos años

“

*Podrás integrar a tu práctica diaria los procedimientos más novedosos, garantizando el crecimiento inmediato de tu consulta”*





## Objetivos específicos

---

### Módulo 1: Medicina Oral y métodos diagnósticos

- ◆ Conocer en profundidad los orígenes, aplicaciones y características de la Medicina Oral, así como las figuras relevantes en su desarrollo
- ◆ Establecer una relación óptima entre ciencia y Medicina Oral aplicándolo a la práctica diaria
- ◆ Profundizar en los usos actuales de la Medicina Oral en Odontología, así como los últimos avances y técnicas
- ◆ Promover la actualización e investigación sanitaria a la hora de desarrollar nuevas técnicas y medios para prevenir y curar patología
- ◆ Ser capaz de realizar una historia clínica completa y detallada pasando por la totalidad de sus fases con un fin tanto sanitario como legal
- ◆ Conocer en profundidad las implicaciones legales, bioéticas y morales del odontólogo, así como los deberes del paciente con respecto a él
- ◆ Relacionar la sanidad en un marco de gestión y administración que permita al profesional desenvolverse mejor en su clínica diaria
- ◆ Aplicar todas las pruebas complementarias asociadas al diagnóstico, así como test, técnicas y métodos de validación de dichas pruebas
- ◆ Tener los conocimientos necesarios para la correcta búsqueda o realización de artículos de investigación científica

### **Módulo 2: Anatomopatología aplicada y lesiones elementales**

- ♦ Especializarse en anatomopatología y sus ramas para poder aplicar dichos conocimientos a nivel clínico dentro de un marco teórico justificado científicamente
- ♦ Realizar una revisión anatómica exhaustiva a nivel macro y microscópico
- ♦ Conocer en profundidad las diversas aplicaciones de la anatomía patológica
- ♦ Valorar los diversos métodos de estudios de una muestra y diversas técnicas
- ♦ Manejo y conocimiento de técnicas de biopsia, así como indicaciones, contraindicaciones y diversas técnicas de tinción
- ♦ Conseguir una actualización técnica, teórica y profesional que le permitirá marcar la diferencia a nivel laboral
- ♦ Ser capaz de realizar una clasificación esquematizada de los diferentes tipos de lesiones elementales y sus diferencias

### **Módulo 3: Patología Oral Inflamatoria e Infecciosa**

- ♦ Reconocimiento y diferenciación de las infecciones bacterianas, virales y fúngicas, así como su tratamiento, evolución y etiología
- ♦ Diagnóstico de las diferentes enfermedades vesículo-ampollosas pudiendo desglosarlas según su etiología y localización epidérmica
- ♦ Conocer en profundidad las secuelas, pronóstico y diagnóstico de diversas enfermedades sistémicas, así como su manejo clínico y manifestaciones orales

- ♦ Reflexionar acerca de la correlación entre diversos síndromes y patología asociada a la mucosa oral
- ♦ Identificar y distinguir las diferentes patologías según su localización
- ♦ Ser capaz de manejar la terminología y farmacología necesaria para elaborar un plan de tratamiento adecuado ante cualquiera de estas manifestaciones patológicas
- ♦ Manejar la prevención, rehabilitación, plan de tratamiento y seguimiento del paciente

### **Módulo 4: Pacientes especiales: relación entre enfermedades sistémicas y patología oral**

- ♦ Profundizar en los diversos tipos de enfermedades sistémicas a través de una clasificación aplicada a las competencias odontológicas
- ♦ Conocer en profundidad las diferentes alteraciones sistémicas actualizando conocimientos sobre las mismas con el fin de detectarlas en clínica
- ♦ Especializarse en los diversos tipos de patologías médicas que pueden surgir en la práctica diaria para evitar secuelas o complicaciones al ejercer
- ♦ Saber gestionar, prevenir y actuar ante un shock anafiláctico, así como sus características principales
- ♦ Conocer en profundidad las lesiones secundarias, así como el tratamiento que debe llevar el paciente polimedicado y sus interacciones farmacológicas con nuestros medios de elección a la hora de tratar (anestesia, sangrado, etc.)
- ♦ Ser capaz de seguir un protocolo de actuación establecido para sobrellevar casos complejos
- ♦ Conseguir que el profesional mejore sus habilidades comunicativas y de anamnesis a la hora de recabar información vital para una buena praxis
- ♦ Aprender técnicas paliativas y de mejora de la calidad de vida para pacientes en tratamiento oncológico



**Módulo 5: Patología de las glándulas salivales y ATM**

- ♦ Obtener conocimientos acerca de las funciones salivales, así como de la articulación temporo-mandibular y sus posibles afecciones orgánicas, así como síndromes asociados a ella
- ♦ Realizar un refuerzo anatómico sobre las glándulas salivales y la ATM recalcando la importancia de un buen método de exploración
- ♦ Distinguir las diversas malformaciones glandulares y de la ATM, así como patología infecciosa, tumoral y obstructiva contando con las pruebas pertinentes para ellos
- ♦ Obtener una clasificación específica de las diversas pruebas radiológicas concretas para estas zonas, así como sus indicaciones, contraindicaciones y efectos adversos
- ♦ Saber qué más pruebas complementarias se pueden utilizar a la hora de elaborar un diagnóstico firme y completo

**Módulo 6: Lesiones óseas y quistes de maxilares**

- ♦ Conocer en profundidad la clasificación y características de las diversas lesiones
- ♦ Comprender la etiología y desarrollo de las lesiones óseas, así como la importancia de su diagnóstico
- ♦ Saber reconocer los diferentes tipos de quistes epiteliales tanto odontogénicos como no odontogénicos y su prevalencia en la actualidad
- ♦ Conocer en profundidad otras patologías fundamentales como las derivadas de quimio o radioterapia (osteorradionecrosis)
- ♦ Verificar la importancia de los bifosfonatos y otros fármacos relacionados con vertientes óseas y su interacción con nuestra actuación clínica (osteonecrosis)
- ♦ Profundizar en la prevención, el tratamiento y seguimiento necesario para sobrellevar estas lesiones
- ♦ Verificar siempre el trato primordial al paciente, así como su derecho a la información y la correcta realización de interconsultas médicas

**Módulo 7: Tumores benignos**

- ♦ Especializarse en la clasificación de tumores benignos haciendo una clara distinción entre benignidad y malignidad
- ♦ Profundizar en los diversos factores predisponente a dicha patología
- ♦ Adquirir capacidad de actuación, reflexión y ética a la hora de tratar lesiones benignas
- ♦ Seleccionar las técnicas más efectivas y adecuadas basándonos en aprendizaje científico mediante artículos de revisión y la propia experiencia clínica
- ♦ Conocer en profundidad las diferentes variantes que pueden existir dentro de los tumores benignos
- ♦ Potenciar y fomentar el razonamiento clínico y labores oradoras, así como la comunicación con otros profesionales debido a que estos pacientes pueden requerir tratamiento multidisciplinar
- ♦ Distinguir la dinámica farmacológica y de tratamiento en estos casos

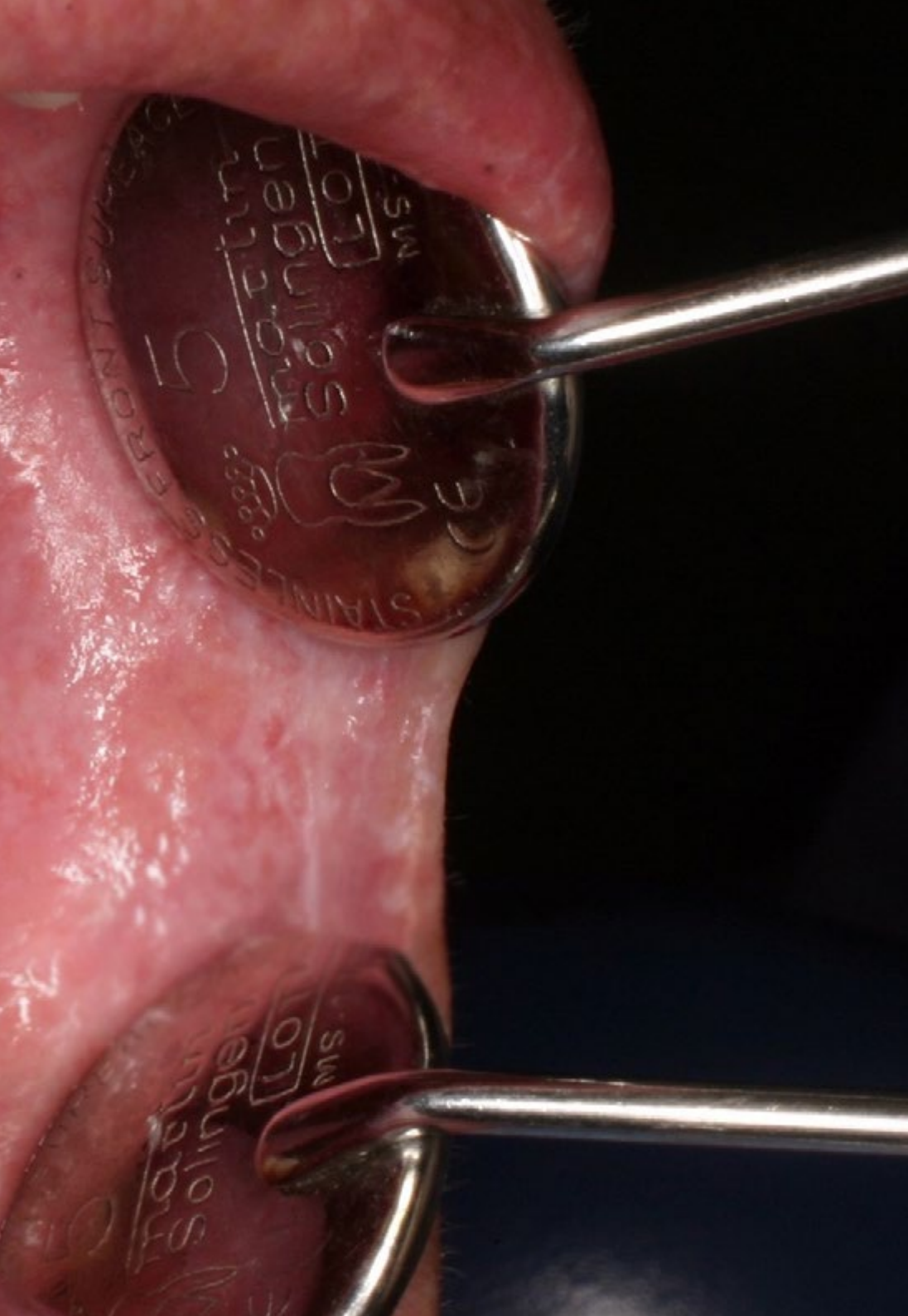
**Módulo 8: Lesiones blancas y premalignas**

- ♦ Explicar y clasificar las diferentes lesiones premalignas, así como la importancia de los factores predisponentes y etiología
- ♦ Conocer en profundidad los diferentes conceptos y tipos de lesiones premalignas
- ♦ Describir correctamente la anatomopatología de una lesión
- ♦ Ser consciente de los cambios y seguimiento de una lesión para prevenir todo lo posible su traumatismo o malignización
- ♦ Especializarse en el concepto de displasia, grados y protocolo a seguir
- ♦ Fomentar un ambiente relajado hacia el paciente logrando una comunicación que no induzca al pánico, sino que conciencie al paciente acerca de su patología
- ♦ Interrelacionar la Odontología con la medicina para lograr un campo de actuación multidisciplinario con el fin de mejorar la salud del paciente
- ♦ Verificar qué actuaciones clínicas se pueden realizar para prevenir una posible malignización

### Módulo 9: Cáncer oral y tumores malignos

- ♦ Reconocer la anatomopatología y conocer el protocolo diagnóstico del cáncer oral, así como su etiología, pautas de prevención, seguimiento y rehabilitación oral
- ♦ Saber realizar una distinción clara entre los diferentes tipos de tumores y un seguimiento específico de aquellos que no sigan el protocolo de normalidad
- ♦ Especializarse en los trastornos relacionados con el sistema linfático y sus posibles consecuencias
- ♦ Reconocer las diferentes técnicas quirúrgicas y sus fundamentos a la hora de aplicarlas en lesiones con malignidad
- ♦ Reflexionar sobre la actualización investigadora con respecto a la patología maligna
- ♦ Saber interpretar los efectos secundarios y colaterales del cáncer con respecto a los tratamientos odontológicos para ejercer con responsabilidad y criterio
- ♦ Presentar un seguimiento actualizado del paciente, así como expresar labor empática y humanitaria desarrollando las habilidades comunicativas y delicadeza expresiva del profesional
- ♦ Especializarse en la seguridad del afectado antes de tomar cualquier decisión sanitaria
- ♦ Conocer en profundidad el derecho y labor informativa del profesional con respecto al paciente





### Módulo 10: Neuropatías

- ◆ Saber cómo evaluar correctamente el dolor de un paciente
- ◆ Describir los diferentes tipos de dolor y su manifestación clínica
- ◆ Profundizar en las diversas neuralgias, así como sus posibles manifestaciones iniciales y secuelas
- ◆ Realizar un diagnóstico diferencial entre parálisis, así como conocer tratamiento y posibles secuelas que puedan tener
- ◆ Establecer un índice patológico dependiendo de los puntos anatómicos afectados
- ◆ Especializarse en otras neuropatías además de las más frecuentes
- ◆ Presentar un manejo terapéutico correcto y un trato al paciente tranquilizador
- ◆ Identificar cuáles son aquellas neuralgias que se relacionan con alteraciones sistémicas y sus características
- ◆ Profundizar en el tratamiento, seguimiento y manejo clínico de los mismos
- ◆ Profundizar en las técnicas y procedimientos disponibles para sobrellevar las neuropatías

# 04

# Competencias

Tras superar con éxito el Máster Semipresencial, el odontólogo adquirirá toda una serie de nuevas competencias en el área de la Medicina Oral. Este programa supondrá un gran avance para este, ya que le permitirá incorporar a su consulta todas las técnicas y métodos que ahora son altamente demandados por numerosos pacientes que buscan una solución eficaz a su salud e higiene bucal.



A close-up photograph of a dental procedure. A circular surgical instrument, possibly a retractor or a similar device, is visible in the lower-left corner. The background shows a patient's mouth with red, fleshy tissue, likely the tongue or inner cheek, and some dental work. The image is partially obscured by a diagonal purple and white graphic element.

“

*Conoce de primera mano todos los avances en Medicina Oral gracias a este Máster Semipresencial”*



## Competencias generales

---

- ♦ Lograr un diagnóstico de certeza a través de un temario basado en protocolos y organización fundamentales para un buen criterio sanitario
- ♦ Conocer las diferentes técnicas tanto diagnósticas como quirúrgicas aplicables a las patologías bucales
- ♦ Realizar diagnósticos diferenciales pudiendo elegir de manera firme las pruebas diagnósticas y por tanto facilitar el proceso de averiguar la etiología y naturaleza de una lesión



*A través de esta titulación serás capaz de realizar una atención de calidad al paciente con patologías orales, ofreciéndole un diagnóstico, tratamiento y seguimiento eficaz que garantice su bienestar”*





## Competencias específicas

---

- ♦ Conocer las patologías de mucosa oral y tejidos anejos, así como la correlación de diversos cuadros clínicos con la cavidad oral
- ♦ Desarrollar del razonamiento sanitario basándose en aprendizaje orientado a la práctica diaria mediante una didáctica completa
- ♦ Ampliar su campo de actuación y experiencia a regiones anejas a la cavidad oral
- ♦ Analizar el protocolo de actuación ante las patologías orales, así como la indicación y contraindicación de diversos tratamientos
- ♦ Entender las funciones de la saliva y el sistema de estructuras que componen la ATM
- ♦ Fomentar las habilidades de percepción, agudeza en la anamnesis, destreza visual y pragmática, así como la prudencia y precaución a la hora de prescribir un tratamiento pudiendo interferir con dichas patologías óseas
- ♦ Describir, localizar y diagnosticar correctamente tumores bucales
- ♦ Prevenir la malignización de una lesión mediante la concienciación al paciente
- ♦ Conocer en profundidad los tumores malignos que afectan a la cavidad oral
- ♦ Reconocer y diferenciar las diversas variantes del dolor pudiendo clasificarlo según patologías y tipos

# 05

## Dirección del curso

La innovadora y específica área de la Medicina Oral exige a los mejores especialistas para poder proporcionar al profesional una actualización de calidad. Por esa razón, TECH se ha encargado de seleccionar y reunir a los mayores expertos a nivel internacional para que trasladen al odontólogo las últimas novedades en este campo. Así, gracias al cuadro docente de este Máster Semipresencial, el profesional dispondrá de las herramientas y técnicas más avanzadas con las que poder aumentar los servicios de su centro clínico o consulta.







“

*Un cuadro docente de alto prestigio en el sector de la odontología te acercará las más recientes novedades en Medicina Oral, permitiéndote ofrecer nuevos procedimientos en tu consulta o centro clínico”*

## Dirección



### Dra. Sánchez Sánchez, Almudena

- ♦ Socia fundadora y Directora Médica de la Clínica Smile Factory
- ♦ Cirugía, Implantología, Medicina Oral e Implantoprótesis en Clínica Fase-Valtodont
- ♦ Cirujana e implantóloga en Clínica Dental Adeslas
- ♦ Odontología General, Periodoncia, Medicina Oral e Implantoprótesis en la Clínica Unidental
- ♦ Licenciada en Odontología por la Universidad Europea de Madrid
- ♦ Máster en Cirugía Bucal e Implantología por el Hospital Universitario de Madrid
- ♦ Máster en Medicina Oral por la Universidad Complutense de Madrid
- ♦ Miembro de Sociedad Española de Medicina Oral (SEMO) y Sociedad Española de Láser Oral (SELO)

## Profesores

### Dra. Lizaur Ajuria, Bárbara

- ♦ Odontóloga General e Implantóloga en la Clínica Dental Bárbara Lizaur
- ♦ Profesora colaboradora en Máster de Cirugía Oral, Periodoncia e Implantoprótesis en el Instituto de Postgrados Avanzados en Odontología (IPAO)
- ♦ Odontóloga General y Cirujana Bucal en la Clínica Adeslas Dental
- ♦ Odontóloga General y Periodoncista en la Clínica Dental Boltaña
- ♦ Implantóloga e Implantoprotésica en la Clínica Dental Dra. Uriol
- ♦ Licenciada en Odontología por la Universidad Europea de Madrid
- ♦ Máster de Cirugía Bucal e Implantología en el Hospital Universitario de Madrid
- ♦ Especialidad de Medicina Oral en la Universidad Complutense de Madrid

### Dr. Ortega Gayoso, Guillermo

- ♦ Especialista en Odontología General e Implantología
- ♦ Implantólogo y Rehabilitador con Implantes en Belleville Dental Center. París
- ♦ Odontólogo General e Implantólogo en Centre Dentaire du Moulin. Bondy, París
- ♦ Cirujano Oral en la Clínica Dental Adeslas
- ♦ Odontólogo General en la Clínica Dental Sevilla. Madrid
- ♦ Licenciado en Odontología por la Universidad CEU San Pablo
- ♦ Máster en Cirugía Oral e Implantología por el Hospital Universitario de Madrid
- ♦ Máster Universitario Clínico en Prótesis sobre Implantes por la Universidad Paris Diderot

**Dña. Delás Cotrina, Lola**

- ♦ Odontóloga General, Cirujana Bucal, Implantóloga y Endodoncista en la Clínica Dental Delás Majadahonda
- ♦ Odontóloga General en Dentistas Sin Fronteras de Madrid
- ♦ Licenciatura en Odontología por la Universidad CEU San Pablo
- ♦ Medicina Oral y Maxilofacial por la Universidad CEU San Pablo

**Dra. Concha Jerónimo, Ada**

- ♦ Cirujana Bucal, Implantóloga y Prostodoncista en Dental Torrox. Málaga, España
- ♦ Odontóloga General y Cirujana Bucal en Tandartsen Groepspraktijk Medipower. Róterdam
- ♦ Odontóloga General y Cirujana Bucal y Prostodoncista en el Dispensario Sagrada Familia. Guayaquil
- ♦ Odontóloga y Prostodoncista en Adeslas
- ♦ Odontóloga General y Cirujana Bucal en Dentistas Sin Fronteras
- ♦ Cirujana Bucal, Implantóloga y Prostodoncista en la Clínica Élite Dental. Madrid
- ♦ Licenciada en Odontología por la Universidad Europea de Madrid
- ♦ Máster en Odontología Multidisciplinar Estética por la Universidad de Granada
- ♦ Máster en Ciencias Odontológicas por la Universidad de Granada
- ♦ Máster en Cirugía Bucal e Implantología en el Hospital Universitario de Madrid

**Dr. Jiménez Núñez, Francisco José**

- ♦ Especialista en Odontología General, Implantología y Periodoncia
- ♦ Odontología general, Implantología y Periodoncia en Clínica Dental BarMar
- ♦ Odontología general, Odontopediatría y Periodoncia en Clínica Virgen del Pilar
- ♦ Licenciado en Odontología por la Universidad Complutense de Madrid
- ♦ Máster en Cirugía Bucal e Implantología por el Hospital Universitario de Madrid
- ♦ Máster en Ciencias Odontológicas por la Universidad Complutense de Madrid

**Dra. Casañas Gil, Elizabeth**

- ♦ Odontóloga y Especialista en Medicina Oral
- ♦ Odontóloga especializada en Periodoncia e Implantoprótesis en Clínica Dental Ortodent
- ♦ Odontóloga General en Clínica Dental RUTHAL, SAP
- ♦ Profesora Colaboradora en el área de Medicina Oral en la Universidad Complutense de Madrid
- ♦ Doctora en Ciencias Odontológicas por la Universidad Complutense de Madrid
- ♦ Grado en Ciencias de la Salud por la Universidad de Florida
- ♦ Grado en Odontología por la Universidad San Pablo
- ♦ Máster en Medicina Oral por la Universidad Complutense de Madrid
- ♦ Máster en Ciencias Odontológicas por la Universidad Complutense de Madrid
- ♦ Título Propio de Especialista en Odontología Restauradora basado en Nuevas Tecnologías por la Universidad Complutense de Madrid
- ♦ Máster en Ciencias Odontológicas por la Universidad Complutense de Madrid
- ♦ Título Propio de Especialista en Odontología Restauradora basado en Nuevas Tecnologías por la Universidad Complutense de Madrid

**Dr. Feijóo Lamas, Simón**

- ◆ Periodoncista en la Clínica Dental Adeslas Tres Cantos
- ◆ Director Médico de Clínica Dental Adeslas Fuenlabrada
- ◆ Periodoncista en Clínica Dental Adeslas Fuenlabrada
- ◆ Periodoncista y Odontólogo General en la Clínica Dental Fase Valtodent
- ◆ Licenciatura en Odontología por la Universidad Alfonso X el Sabio
- ◆ Máster en Periodoncia Médicoquirúrgica por la Universidad CEU San Pablo

**Dr. Hernanz Martín, Jaime**

- ◆ Periodoncista en Clínicas Sanitas
- ◆ Cirujano Oral, Implantólogo y Periodoncista en Meprysa Dental
- ◆ Periodoncista e Implantólogo en la Clínica García Castellano. Madrid
- ◆ Cirujano Oral en la Clínica Dental García Vega
- ◆ Periodoncista en la Clínica Mompell & Micó
- ◆ Odontólogo General, Prótesis, Implantoprótesis e Implantología en Clínica Adeslas Dental
- ◆ Cirujano Oral, Implantólogo y Periodoncista en Clínica Quantum
- ◆ Licenciado en Odontología por la Universidad Alfonso X el Sabio
- ◆ Máster en Cirugía Implantológica, Prótesis y Periodoncia por la Universidad Alfonso X el Sabio





“

*TECH ha seleccionado a un equipo docente de alto prestigio, que te aportará los últimos y más relevantes avances en este campo”*

# 06

## Planificación de la enseñanza

El temario de esta titulación se ha diseñado teniendo en cuenta los últimos procedimientos existentes en este sector, de la mano del equipo docente de alto prestigio que compone este Máster. Se ha establecido así un plan de estudios con una amplia visión y perspectiva sobre la Medicina Oral, que permite abordar las distintas patologías orales y maxilofaciales desde la interfaz de la Medicina y la Odontología. Así, el alumno profundizará en aspectos como la anatomopatología aplicada, las lesiones elementales, la patología oral inflamatoria e infecciosa o la patología de las glándulas salivales, entre otros.



“

*Este programa te permitirá integrar en tu práctica diaria los últimos avances en Medicina Oral, acercándote la oportunidad de ofrecer nuevos servicios a tus pacientes y usuarios”*

## Módulo 1. Medicina Oral y métodos diagnósticos

- 1.1. Patología y Medicina Oral
  - 1.1.1. Profundización de la Medicina Oral
  - 1.1.2. Figuras relevantes
  - 1.1.3. Medicina Oral aplicada a ramas sanitarias
  - 1.1.4. Usos actuales de la Medicina Oral en odontología
  - 1.1.5. Avances y tecnología
- 1.2. Historia clínica
  - 1.2.1. Anamnesis
  - 1.2.2. Antecedentes personales y familiares
  - 1.2.3. Exploración
  - 1.2.4. Diagnóstico
  - 1.2.5. Plan de tratamiento
- 1.3. Consentimiento informado
  - 1.3.1. Orígenes y fundamentos
  - 1.3.2. Características
  - 1.3.3. Excepciones aplicables
  - 1.3.4. Derecho a la información
  - 1.3.5. Derecho de confidencialidad
- 1.4. Implicaciones legales en el ámbito sanitario
  - 1.4.1. Fundamentos y orígenes
  - 1.4.2. Principios legales aplicados a la sanidad
  - 1.4.3. Obligaciones y derechos del profesional
  - 1.4.4. Relevancia legal de la historia clínica
  - 1.4.5. Relación entre sanidad y Gestión Administrativa
- 1.5. Pruebas complementarias
  - 1.5.1. Radiografía
  - 1.5.2. RNM
  - 1.5.3. TAC o CBCT
  - 1.5.4. Electromiografía
  - 1.5.5. Sialometría
  - 1.5.6. Ecografía
  - 1.5.7. Analítica
  - 1.5.8. Análisis de orina
  - 1.5.9. Glucemia capilar
  - 1.5.10. INR
  - 1.5.11. Exudado
  - 1.5.12. PAAF, biopsia y citología
  - 1.5.13. Mantoux
  - 1.5.14. Test del aliento
  - 1.5.15. Pruebas endocrinas
  - 1.5.16. Pulsioximetría y densimetría
  - 1.5.17. Fotografía
- 1.6. Radiografía
  - 1.6.1. Radiografía intraoral. Tipos
  - 1.6.2. Radiografía extraoral. Proyecciones
- 1.7. Pruebas diagnósticas en Medicina Oral
  - 1.7.1. Pruebas clínicas
  - 1.7.2. Prueba del parche
  - 1.7.3. Diagnóstico por imagen
  - 1.7.4. Diagnóstico por contraste
  - 1.7.5. Medicina nuclear
  - 1.7.6. Técnicas de cultivo
  - 1.7.7. Técnicas inmunológicas e inmunohistoquímicas
- 1.8. Biopsia
  - 1.8.1. Fundamentos
  - 1.8.2. Indicaciones y aplicaciones
  - 1.8.3. Tipos y procedimiento
  - 1.8.4. Errores más frecuentes
  - 1.8.5. Contraindicaciones técnicas de biopsia
    - 1.8.5.1. Materiales
    - 1.8.5.2. Incisional
    - 1.8.5.3. Escisional
    - 1.8.5.4. PAAF
    - 1.8.5.5. Citología



## 1.9. Validez de una prueba diagnóstica

- 1.9.1. Sensibilidad
- 1.9.2. Especificidad
- 1.9.3. Seguridad
- 1.9.4. Valores predictivos
- 1.9.5. Exactitud
- 1.9.6. Precisión

## 1.10. Investigación

- 1.10.1. ¿Observación o investigación?
- 1.10.2. Tipos de estudio
- 1.10.3. Revisiones sistemáticas
- 1.10.4. Estudio meta-analítico
- 1.10.5. Ensayo clínico
- 1.10.6. Publicaciones y artículo científico. Criterios

**Módulo 2. Anatomopatología aplicada y lesiones elementales**

## 2.1. Ramas de la patología

- 2.1.1. Patología general
- 2.1.2. Patología sistémica
- 2.1.3. Patología molecular
- 2.1.4. Biología molecular
- 2.1.5. Aplicaciones odontológicas y sanitarias

## 2.2. Histopatología de la mucosa oral

- 2.2.1. Recuerdo anatómico
- 2.2.2. Estructura histológica
- 2.2.3. Lesiones elementales microscópicas de la mucosa oral
- 2.2.4. Tejido epitelial
  - 2.2.4.1. Queratinizado
  - 2.2.4.2. No queratinizado
- 2.2.5. Uniones celulares epiteliales
  - 2.2.5.1. Desmosómicas
  - 2.2.5.2. Hemidesmosómicas
  - 2.2.5.3. Otras

## 2.3. Fundamentos de la anatomía patológica

- 2.3.1. Aplicaciones
- 2.3.2. Técnicas
- 2.3.3. Métodos de estudio
  - 2.3.3.1. Autopsia
  - 2.3.3.2. Método experimental

## 2.4. Clasificación funcional de la mucosa oral

- 2.4.1. Mucosa labial externa
- 2.4.2. Mucosa de revestimiento
- 2.4.3. Mucosa especializada

## 2.5. Lesiones elementales

- 2.5.1. Características
- 2.5.2. Clasificación
- 2.5.3. Etiología
- 2.5.4. Agentes químicos
  - 2.5.4.1. Quemadura química: sustancias y drogas
  - 2.5.4.2. Necrosis post anestesia
  - 2.5.4.3. Lesiones secundarias a fármacos
- 2.5.5. Agentes Físicos
  - 2.5.5.1. Quemaduras
    - 2.5.5.1.1. Térmicas
    - 2.5.5.1.2. Eléctricas
- 2.5.6. Agentes mecánicos
  - 2.5.6.1. Línea Alba
  - 2.5.6.2. Hiperqueratosis friccional
  - 2.5.6.3. Leucoedema
  - 2.5.6.4. Mordisqueo
  - 2.5.6.5. Traumatismo
  - 2.5.6.6. Úlceras
    - 2.5.6.6.1. Por decúbito
    - 2.5.6.6.2. Traumáticas
- 2.5.7. Patología alérgica oral
  - 2.5.7.1. Angioedema
  - 2.5.7.2. Estomatitis alérgica de contacto
  - 2.5.7.3. Shock anafiláctico
- 2.5.8. Yatrogenia

- 2.6. Lesiones primarias de contenido sólido
  - 2.6.1. Mácula
  - 2.6.2. Pápula
  - 2.6.3. Nódulo
  - 2.6.4. Habón
  - 2.6.5. Tubérculo
  - 2.6.6. Goma
  - 2.6.7. Queratosis
  - 2.6.8. Tumor
- 2.7. Lesiones primarias de contenido líquido
  - 2.7.1. Flictena
  - 2.7.2. Vesícula
  - 2.7.3. Ampolla
  - 2.7.4. Pústulas
  - 2.7.5. Quiste
- 2.8. Lesiones secundarias
  - 2.8.1. Con solución de continuidad
  - 2.8.2. Con residuo eliminable
  - 2.8.3. A procesos reparativos
- 2.9. Tinciones
  - 2.9.1. Discromía de la mucosa oral
  - 2.9.2. Exógenas
  - 2.9.3. Endógenas
- 2.10. Otras lesiones
  - 2.10.1. Esclerosis
  - 2.10.2. Úlcera y erosión
  - 2.10.3. Liquenificación
  - 2.10.4. Intétrigo
  - 2.10.5. Infiltración
  - 2.10.6. Afectación ocular

### Módulo 3. Patología Oral Inflamatoria e Infecciosa

- 3.1. Infecciones bacterianas
  - 3.1.1. Características
  - 3.1.2. Escarlatina
  - 3.1.3. Impétigo
  - 3.1.4. Queilitis angular
  - 3.1.5. Granuloma telangiectásico
  - 3.1.6. Celulitis
    - 3.1.6.1. Agudas
    - 3.1.6.2. Crónicas
  - 3.1.7. Gingivitis necrotizante
  - 3.1.8. Faringitis gonocócica
  - 3.1.9. Sífilis
    - 3.1.9.1. Primaria
    - 3.1.9.2. Secundaria
    - 3.1.9.3. Terciaria
  - 3.1.10. Tuberculosis
  - 3.1.11. Lepra
  - 3.1.12. Actinomicosis
  - 3.1.13. Gonorrea
  - 3.1.14. Adenitis
  - 3.1.15. Fístulas
- 3.2. Infecciones fúngicas
  - 3.2.1. Etiología
  - 3.2.2. Clasificación
    - 3.2.2.1. Muguet o Candidiasis Aguda Pseudomembranosa
    - 3.2.2.2. Candidiasis Eritematosa
    - 3.2.2.3. Candidiasis Leucoplasiforme
    - 3.2.2.4. Candidiasis Eritematosa: atrófica erosiva
    - 3.2.2.5. Queilitis angular
    - 3.2.2.6. Glositis romboidal
    - 3.2.2.7. Estomatitis protésica
    - 3.2.2.8. Mucositis profundas
    - 3.2.2.9. Blastomicosis

- 3.3. Infecciones virales
  - 3.3.1. Características y tratamiento
  - 3.3.2. Papiloma
  - 3.3.3. Verruga
  - 3.3.4. Hiperplasia Epitelial Focal
  - 3.3.5. Condiloma Acuminado
  - 3.3.6. Condilomatosis Oral Florida
  - 3.3.7. VHS. Herpes recurrente labial
  - 3.3.8. Primoinfección Herpética, Varicela Zóster y Herpes Zóster
  - 3.3.9. Molluscum contagiosum
  - 3.3.10. Coxsackie
  - 3.3.11. Herpangina
  - 3.3.12. Enfermedad mano-pie-boca
  - 3.3.13. Paramixovirus
  - 3.3.14. Sarampión
  - 3.3.15. CMV. Mononucleosis
  - 3.3.16. Epstein-Barr
  - 3.3.17. Síndrome de Kawasaki
- 3.4. Lesiones exofíticas benignas
  - 3.4.1. Etiología
  - 3.4.2. Hiperplasias reactivas
    - 3.4.2.1. Hiperplasia fibroepitelia
    - 3.4.2.2. Diapneusia
    - 3.4.2.3. Hiperplasia papilar del paladar
    - 3.4.2.4. Granuloma fisurado
    - 3.4.2.5. Nódulo fibroso
    - 3.4.2.6. Granulomas reactivos
    - 3.4.2.7. Periférico de células gigantes
  - 3.4.3. Quistes salivales
    - 3.4.3.1. Por retención
    - 3.4.3.2. Por extravasación
  - 3.4.4. Tumores benignos
    - 3.4.4.1. Epiteliales
    - 3.4.4.2. Conectivos
- 3.5. Alteraciones del tejido conectivo
  - 3.5.1. Sd de Sjögren
  - 3.5.2. Lupus Eritematoso
  - 3.5.3. Esclerosis sistémica
  - 3.5.4. Artritis reumatoide
  - 3.5.5. Tumores del tejido conectivo
    - 3.5.5.1. Fribroma
    - 3.5.5.2. Angioma
- 3.6. Patología maxilar y mandibular
  - 3.6.1. Características
  - 3.6.2. Agnatia
  - 3.6.3. Macrognatia
  - 3.6.4. Micrognatia
  - 3.6.5. Paladar fisurado
  - 3.6.6. Asimetría
  - 3.6.7. Tratamiento
- 3.7. Patología labial
  - 3.7.1. Características
  - 3.7.2. Fístulas y fositas labiales
  - 3.7.3. Labio Leporino
  - 3.7.4. Morsicatio Buccarum
  - 3.7.5. Queilitis
    - 3.7.5.1. Q. Simple
    - 3.7.5.2. Q. Actínica
    - 3.7.5.3. Q. de Contacto o alérgica
    - 3.7.5.4. Q. Glandular
    - 3.7.5.5. Q. Exfoliativa
    - 3.7.5.6. Q. Granulomatosa
    - 3.7.5.7. Macroqueilitis
  - 3.7.6. Sd Peutz Jeghers
  - 3.7.7. Mucocele
  - 3.7.8. Tumores y pseudotumores

- 3.8. Patología lingual
  - 3.8.1. Características
  - 3.8.2. Depapilación
  - 3.8.3. Lengua Saburral
  - 3.8.4. Macroglosia
  - 3.8.5. Anquiloglosia
  - 3.8.6. Glositis Romboidal media
  - 3.8.7. Lengua vellosa
  - 3.8.8. Lengua escrotal
  - 3.8.9. Varicosidades linguales
  - 3.8.10. Glositis migratoria
  - 3.8.11. Lengua Geográfica
  - 3.8.12. Lengua Fisurada
  - 3.8.13. Lengua bífida
  - 3.8.14. Tumores
  - 3.8.15. Alteraciones motoras
  - 3.8.16. Alteraciones sensoriales
- 3.9. Enfermedades Vesículo–Ampollosas
  - 3.9.1. Características y tipos
  - 3.9.2. Pénfigo
    - 3.9.2.1. Vulgar
    - 3.9.2.2. Eritematoso
    - 3.9.2.3. Foliáceo
    - 3.9.2.4. Vegetante
    - 3.9.2.5. Paraneoplásico
  - 3.9.3. Penfigoide
    - 3.9.3.1. Cicatricial
    - 3.9.3.2. Ampolloso
  - 3.9.4. Dermatitis IgA lineal
    - 3.9.4.1. Infantil
    - 3.9.4.2. Del adulto
  - 3.9.5. Eritema Exudativo Multiforme
    - 3.9.5.1. Características
    - 3.9.5.2. Etiología y factores predisponentes
    - 3.9.5.3. Síndrome de Stevens-Johnson
    - 3.9.5.4. Necrólisis Epidérmica Tóxica
    - 3.9.5.5. Evolución, Pronóstico y Tratamiento
  - 3.9.6. Estomatitis Aftosa Recidivante
    - 3.9.6.1. Características
    - 3.9.6.2. Etiología y factores predisponentes
    - 3.9.6.3. EAR mayor
    - 3.9.6.4. EAR menor
    - 3.9.6.5. Estomatitis Aftosa Herpetiforme
    - 3.9.6.6. Tratamiento
  - 3.9.7. Síndromes y patología asociada
    - 3.9.7.1. Celiaquía
    - 3.9.7.2. Enfermedad de Crohn
    - 3.9.7.3. Neutropenia
    - 3.9.7.4. Enfermedad de Behçet
- 3.10. Liquen Plano Oral
  - 3.10.1. Etiología
  - 3.10.2. Clasificación
    - 3.10.2.1. Papular
    - 3.10.2.2. Reticular
    - 3.10.2.3. Atrófico
    - 3.10.2.4. Erosivo
    - 3.10.2.5. Ampolloso
    - 3.10.2.6. En placa
    - 3.10.2.7. Otras
  - 3.10.3. Diagnóstico
  - 3.10.4. Tratamiento
  - 3.10.5. Dermatitis herpetiforme

- 3.11. Alteraciones nutricionales
  - 3.11.1. Alteraciones metabólicas
    - 3.11.1.1. Amiloidosis
    - 3.11.1.2. Proteínosis lipoidea
    - 3.11.1.3. Enfermedad de Fabry
  - 3.11.1. Vit A
  - 3.11.2. Vit B2
  - 3.11.3. Vit B3
  - 3.11.4. Vit C
  - 3.11.5. Ácido Fólico
  - 3.11.6. Zinc

#### **Módulo 4. Pacientes especiales: relación entre enfermedades sistémicas y patología oral**

- 4.1. Alteraciones hematológicas
  - 4.1.1. Introducción
  - 4.1.2. Enfermedades serie roja
    - 4.1.2.1. Anemia
    - 4.1.2.2. Poliglobulia
  - 4.1.3. Enfermedades serie blanca
    - 4.1.3.1. Trasplantados: antes y después
    - 4.1.3.2. VIH
    - 4.1.3.3. Pacientes oncológicos
    - 4.1.3.4. Terapia inmunosupresora por patología autoinmune
  - 4.1.4. Alteraciones de la coagulación
    - 4.1.4.1. Antioagulantes farmacológicos
    - 4.1.4.2. Hemofilia
    - 4.1.4.3. Secundarias a otras patologías
  - 4.1.5. Histiocitosis de Células de Langerhans
- 4.2. Alteraciones endocrinas
  - 4.2.1. Introducción
  - 4.2.2. Glándulas y órganos
    - 4.2.2.1. Glándulas suprarrenales
    - 4.2.2.2. Páncreas
    - 4.2.2.3. Riñones
    - 4.2.2.4. Encéfalo
    - 4.2.2.5. Aparato genital
  - 4.2.3. Patología endocrino-metabólica
  - 4.2.4. Diálisis
  - 4.2.5. Insuficiencia suprarrenal
    - 4.2.5.1. Primaria: Enfermedad de Addison
    - 4.2.5.2. Secundaria
  - 4.2.6. Diabetes Mellitus
    - 4.2.6.1. Tipos
    - 4.2.6.2. Protocolo
    - 4.2.6.3. Hemocromatosis o diabetes bronceada
  - 4.2.7. Patología del tiroides
    - 4.2.7.1. Hipertiroidismo
    - 4.2.7.2. Hipotiroidismo
    - 4.2.7.3. Tumores
- 4.3. Alteraciones digestivas
  - 4.3.1. Anatomía
  - 4.3.2. Enfermedad de Crohn
  - 4.3.3. Colitis Ulcerosa
  - 4.3.4. Reflujo gastroesofágico
  - 4.3.5. Hepatopatía
  - 4.3.6. Estomatitis Urémica
  - 4.3.7. Patología oral relacionada y tratamiento
  - 4.3.8. Prevención

- 4.4. Alteraciones pulmonares
  - 4.4.1. Anatomía
  - 4.4.2. Tipos y pruebas diagnósticas
  - 4.4.3. EPOC
  - 4.4.4. Enfermedad de Wegener
  - 4.4.5. Sarcoidosis
  - 4.4.6. Patología oral relacionada
  - 4.4.7. Protocolo de actuación
- 4.5. Alteraciones cardiovasculares
  - 4.5.1. Aparato circulatorio
  - 4.5.2. Valvulopatías
  - 4.5.3. Miocardiopatías
  - 4.5.4. Pericardiopatías
  - 4.5.5. Enfermedades de la Aorta
  - 4.5.6. Hipertensión
  - 4.5.7. Protocolo de actuación
    - 4.5.7.1. Profilaxis antibiótica
    - 4.5.7.2. Anestesia
- 4.6. Alteraciones neurológicas
  - 4.6.1. Sistema nervioso
    - 4.6.1.1. Central
    - 4.6.1.2. Periférico
  - 4.6.2. Enfermedades cerebrovasculares
  - 4.6.3. Accidentes cerebrovasculares
    - 4.6.3.1. Hemorrágico
    - 4.6.3.2. Isquémico
  - 4.6.4. Epilepsia
  - 4.6.5. Patología oral relacionada
  - 4.6.6. Prevención
  - 4.6.7. Protocolo de actuación
- 4.7. Pacientes dependientes
  - 4.7.1. Tipos
  - 4.7.2. Paciente geriátrico
  - 4.7.3. Con adicciones
    - 4.7.3.1. Tabaco
    - 4.7.3.2. Alcohol
    - 4.7.3.3. Drogas
    - 4.7.3.4. Fármacos
    - 4.7.3.5. Hábitos nocivos
  - 4.7.4. Discapacidad
    - 4.7.4.1. Intelectual
    - 4.7.4.2. Sensorial
    - 4.7.4.3. Motora
  - 4.7.5. Patología oral relacionada
  - 4.7.6. Prevención
  - 4.7.7. Protocolo de actuación
- 4.8. Gestante
  - 4.8.1. Definición
  - 4.8.2. Lactancia
  - 4.8.3. Patología oral relacionada
    - 4.8.3.1. Gingivitis
    - 4.8.3.2. Granuloma piógeno
    - 4.8.3.3. Caries
    - 4.8.3.4. Enfermedad periodontal
  - 4.8.4. Urgencias dentales
  - 4.8.5. Prevención
  - 4.8.6. Protocolo de actuación
- 4.9. Emergencias
  - 4.9.1. Alteraciones a nivel cognitivo
  - 4.9.2. Alteraciones a nivel respiratorio
  - 4.9.3. Alteraciones a nivel cardíaco
  - 4.9.4. Alergias
  - 4.9.5. Dolor torácico o abdominal
  - 4.9.6. Shock anafiláctico
  - 4.9.7. Protocolo de actuación

- 4.10. Paciente oncológico
  - 4.10.1. Definición
  - 4.10.2. Tipos de tratamiento
    - 4.10.2.1. Radioterapia
    - 4.10.2.2. Quimioterapia
    - 4.10.2.3. Braquiterapia
    - 4.10.2.4. Quirúrgico
  - 4.10.3. Fase del tratamiento oncológico
  - 4.10.4. Patología oral relacionada
  - 4.10.5. Prevención
  - 4.10.6. Protocolo de actuación

## Módulo 5. Patología de las glándulas salivales y ATM

- 5.1. La Saliva y anatomía de Gl. Salivales
  - 5.1.1. Composición
  - 5.1.2. Funciones
  - 5.1.3. Variaciones del flujo salival
  - 5.1.4. Aplicaciones y usos diagnósticos
  - 5.1.5. Recuerdo anatómico de las Glándulas Salivales
    - 5.1.5.1. Parótida
    - 5.1.5.2. Sublingual
    - 5.1.5.3. Submaxilar
    - 5.1.5.4. Gl. Salivales Menores o accesorias
- 5.2. Malformaciones de las Gl. Salivales y patologías
  - 5.2.1. Exploración
  - 5.2.2. Fístulas
  - 5.2.3. Cavidad de Staffne
  - 5.2.4. Patologías y causas
  - 5.2.5. Pruebas diagnósticas
    - 5.2.5.1. Diagnóstico Radiológico
    - 5.2.5.2. Usos de la sialografía
    - 5.2.5.3. Usos de la Gammagrafía
  - 5.2.6. Pruebas Complementarias
  - 5.2.7. Serología
- 5.3. Sialoadenitis
  - 5.3.1. Características
  - 5.3.2. Aguda
    - 5.3.2.1. Supurativa Bacteriana
    - 5.3.2.2. Viral
      - 5.3.2.2.1. Parotiditis Epidémica (paperas)
      - 5.3.2.2.2. Parotiditis Citomegálica
  - 5.3.3. Crónica
    - 5.3.3.1. Bacteriana
      - 5.3.3.1.1. Tuberculosa
      - 5.3.3.1.2. Actinomicótica
      - 5.3.3.1.3. Sifilítica
    - 5.3.3.2. Alérgica/ tóxica
    - 5.3.3.3. Post radioterapia
    - 5.3.3.4. Esclerosante
    - 5.3.3.5. Recurrente (juvenil)
- 5.4. Sialolitiasis
  - 5.4.1. Características
  - 5.4.2. Tipos
    - 5.4.2.1. Aguda
    - 5.4.2.2. Crónica
  - 5.4.3. Mucocele
  - 5.4.4. Hernia de Garel
  - 5.4.5. Cólico salival
  - 5.4.6. Sialodoquitis
  - 5.4.7. Ránula
  - 5.4.8. Tratamiento
- 5.5. Sialoadenosis
  - 5.5.1. Características
  - 5.5.2. Sarcoidosis
  - 5.5.3. Fibrosis Quística
  - 5.5.4. Sd Sjögren

- 5.6. Patología Tumoral y otras afecciones
  - 5.6.1. Características
  - 5.6.2. Quistes de Retención
  - 5.6.3. Tumores
  - 5.6.4. Sd Frey
  - 5.6.5. Sialometaplasia necrotizante
- 5.7. Anatomía de la ATM
  - 5.7.1. Anatomía ósea
  - 5.7.2. Anatomía muscular
  - 5.7.3. Ligamentos
  - 5.7.4. Arbotantes
  - 5.7.5. El disco
- 5.8. Etiopatogenia de la ATM
  - 5.8.1. Factores endocrinos/reumáticos
  - 5.8.2. Traumatismos
  - 5.8.3. Factores psicosociales
- 5.9. Patologías. Clasificación
  - 5.9.1. Desórdenes congénitos y del desarrollo
  - 5.9.2. Patología condilar
  - 5.9.3. Desórdenes de los músculos masticatorios
  - 5.9.4. Patología ósea
    - 5.9.4.1. Anquilosis
    - 5.9.4.2. Artritis
  - 5.9.5. Patología tumoral
- 5.10. Exploración y tratamiento
  - 5.10.1. Exploración clínica
  - 5.10.2. Pruebas diagnósticas
    - 5.10.2.1. Ecografía
    - 5.10.2.2. Artroscopia
    - 5.10.2.3. Resonancia
    - 5.10.2.4. TAC
    - 5.10.2.5. Radiografía boca abierta/boca cerrada
    - 5.10.2.6. OPG

- 5.10.3. Tratamiento
  - 5.10.3.1. Férula de descarga
  - 5.10.3.2. Ajuste oclusal
    - 5.10.3.2.1. Tallado selectivo
    - 5.10.3.2.2. Ortodoncia
  - 5.10.3.3. Farmacológico
  - 5.10.3.4. Toxina botulínica
  - 5.10.3.5. Fisioterapia
  - 5.10.3.6. Quirúrgico

## Módulo 6. Lesiones óseas y quistes de maxilares

- 6.1. Generalidades del tejido óseo
  - 6.1.1. Tejido óseo e histología
  - 6.1.2. Transformación y remodelación
    - 6.1.2.1. Factores sistémicos
    - 6.1.2.2. Factores locales
  - 6.1.3. Conceptos y terminología
    - 6.1.3.1. Hiperplasia
    - 6.1.3.2. Displasia
    - 6.1.3.3. Neoplasia
- 6.2. Etiopatogenia y clasificación
  - 6.2.1. Clasificación
  - 6.2.2. Factores predisponentes
  - 6.2.3. Etiología
  - 6.2.4. Pruebas diagnósticas
- 6.3. Patologías óseas
  - 6.3.1. Osteoporosis
  - 6.3.2. Osteomalacia
  - 6.3.4. Osteoclerosis
  - 6.3.5. Displasia fibrosa
  - 6.3.6. Osteosis paratiroidea
  - 6.3.7. Linfomas
  - 6.3.8. Mielomas



- 6.4. Infecciones óseas de los maxilares
  - 6.4.1. Periodontitis
  - 6.4.2. Celulitis
    - 6.4.2.1. Aguda
    - 6.4.2.1. Crónicas
  - 6.4.3. Fístulas
    - 6.4.3.1. Adquiridas
    - 6.4.3.2. Crónicas
  - 6.4.4. Osteítis
  - 6.4.5. Osteomielitis
  - 6.4.6. Osteoperiostitis
- 6.5. Otras patologías óseas
  - 6.5.1. Osteogénesis Imperfecta
  - 6.5.2. Osteonecrosis
  - 6.5.3. Osteorradionecrosis
  - 6.5.4. Bifosfonatos
    - 6.5.4.1. Características
    - 6.5.4.2. Manejo clínico
- 6.6. Quistes epiteliales Odontogénicos del desarrollo
  - 6.6.1. Quiste Gingival del lactante o Perlas de Epstein
  - 6.6.2. Quiste Primordial
  - 6.6.3. Quiste Dentífero o Folicular
  - 6.6.4. Quiste de Erupción
  - 6.6.5. Quiste Periodontal Lateral
  - 6.6.6. Quiste Gingival del Adulto
  - 6.6.7. Quiste Odontogénico Glandular
  - 6.6.8. Queratoquiste odontógeno
- 6.7. Quistes epiteliales no odontogénicos del desarrollo
  - 6.7.1. Quiste del Conducto Nasopalatino
  - 6.7.2. Quiste Nasolabial
  - 6.7.3. Quiste globulomaxilar
  - 6.7.4. Quistes medianos alveolares, palatinos y mandibulares
  - 6.7.5. Diagnóstico diferencial
- 6.8. Quistes epiteliales inflamatorios
  - 6.8.1. Quiste Radicular
    - 6.8.1.1. Quiste Apical y Lateral
    - 6.8.1.2. Quiste Residual
  - 6.8.2. Quiste Paradental
  - 6.8.3. Diagnóstico diferencial
- 6.9. Lesiones óseas no neoplásicas o pseudoquistes
  - 6.9.1. Quiste óseo solitario
  - 6.9.2. Quiste óseo aneurismático
  - 6.9.3. Diagnóstico diferencial
- 6.10. Enfermedades osteofibrosas
  - 6.10.1. Displasia Fibrosa de los maxilares
  - 6.10.2. Displasias cemento óseas
    - 6.10.2.1. Displasia cementaria periapical
    - 6.10.2.2. Displasia florida cementoósea
  - 6.10.3. Querubismo
  - 6.10.4. Granuloma Central de Células Gigantes
  - 6.10.5. Síndrome De Albright
  - 6.10.6. Enfermedad de Paget
  - 6.10.7. Enfermedad de Caffey
  - 6.10.8. Histiocitosis X
  - 6.10.9. Síndrome Névico basocelular o de Gorlin
  - 6.10.10. Neoplasias osteogénicas

## Módulo 7. Tumores benignos

- 7.1. Etiopatogenia y clasificación
  - 7.1.1. Histología
  - 7.1.2. Clasificación
  - 7.1.3. Factores predisponentes
  - 7.1.4. Etiología
- 7.2. Tumores de tejido conectivo y muscular
  - 7.2.1. Características
  - 7.2.2. Fibroma
  - 7.2.3. Mixoma
  - 7.2.4. Xantoma verruciforme
  - 7.2.5. Fascitis nodular
  - 7.2.6. Hiperplasia fibrosa
  - 7.2.7. Hiperplasia fibrosa bilateral de la tuberosidad
  - 7.2.8. Épulis fibroso de encía
  - 7.2.9. Épulis fisurado
  - 7.2.10. GPCG
  - 7.2.11. Leioma
  - 7.2.12. Rabdomioma
  - 7.2.13. Tratamiento
- 7.3. Tumores vasculares
  - 7.3.1. Características
  - 7.3.2. Hemangioma
  - 7.3.3. Linfangioma
  - 7.3.4. Hemangioendotelioma
  - 7.3.5. Características
  - 7.3.6. Hemangiopericitoma
  - 7.3.7. Tumor glómico
  - 7.3.8. Granuloma piogénico
  - 7.3.9. Épulis del embarazo
  - 7.3.10. Protocolo de actuación
- 7.4. Tumores neurogénicos
  - 7.4.1. Características
  - 7.4.2. Neuromas
    - 7.4.2.1. Traumáticos
    - 7.4.2.2. Neurofibromas
    - 7.4.2.3. Enfermedad Von Recklinghausen
  - 7.4.3. Neurofibromas
  - 7.4.4. Schwannoma
  - 7.4.5. Protocolo de actuación
- 7.5. Tumores de estirpe adiposa
  - 7.5.1. Características
  - 7.5.2. Lipomas
  - 7.5.3. Gránulos de Fordyce
  - 7.5.4. Abscesos superficiales
  - 7.5.5. Diagnóstico diferencial
  - 7.5.6. Tratamiento
- 7.6. Tumores osteoformadores
  - 7.6.1. Torus
    - 7.6.1.1. Mandibular
    - 7.6.1.2. Palatino
  - 7.6.2. Osteoma central y periférico
  - 7.6.3. Osteoma osteoide
  - 7.6.4. Osteoblastoma
  - 7.6.5. Condroma
  - 7.6.6. Osteocondroma
  - 7.6.7. Condrioblastoma
  - 7.6.8. Fibroma osificante
- 7.7. Tumores no osteoformadores
  - 7.7.1. Tumores fibrosos
    - 7.7.1.1. Fibroma inespecífico
    - 7.7.1.2. Fibroma condromixoide
    - 7.7.1.3. Fibroma desmoplásico
  - 7.7.2. Tumores de células gigantes
    - 7.7.2.1. GCCG
    - 7.7.2.2. Tumor de células gigantes

- 7.8. Ectomesenquimales con o sin inclusión de epitelio odontogénico
  - 7.8.1. Fibroma odontogénico
  - 7.8.2. Mixoma
  - 7.8.3. Cementoblastoma benigno
  - 7.8.4. Fibroma cemento-osificante
- 7.9. Tumores odontogénicos benignos de Epitelio Odontogénico sin Ectomesénquima odontogénico
  - 7.9.1. Ameloblastomas
  - 7.9.2. Tumor odontogénico calcificante o tumor de Pindborg
  - 7.9.3. T.O. Escamoso
  - 7.9.4. T.O. Adenomatoide
  - 7.9.5. T.O. Queratoquístico
- 7.10. Tumores odontogénicos benignos de Epitelio Odontogénico con Ectomesénquima odontogénico
  - 7.10.1. Fibroma Ameloblástico
  - 7.10.2. Fibrodentinoma Ameloblástico (Dentinoma)
  - 7.10.3. Odontoameloblastoma
  - 7.10.4. Tumor Odontogénico Adenomatoide
  - 7.10.5. Tumor Odontogénico Calcificante
  - 7.10.6. Odontoma Complejo y Compuesto
  - 7.10.7. Tumor Odontogénico Quístico calcificante o quiste de Gorlin

## Módulo 8. Lesiones blancas y premalignas

- 8.1. Lesiones blancas
  - 8.1.1. Clasificación
    - 8.1.1.1. Trastornos hereditarios
    - 8.1.1.2. Lesiones reactivas
    - 8.1.1.3. Base inmunológica
    - 8.1.1.4. Origen infeccioso
    - 8.1.1.5. Miscelánea
  - 8.1.2. Manejo clínico

- 8.2. Lesiones premalignas
  - 8.2.1. Concepto de lesión premaligna
  - 8.2.2. Nivel histológico
  - 8.2.3. Clasificación
  - 8.2.4. Factores predisponentes a la malignidad
  - 8.2.5. Manejo clínico
- 8.3. Leucoplasia
  - 8.3.1. Características
  - 8.3.2. Factores Predisponentes
  - 8.3.3. Etiología
  - 8.3.4. Localización
  - 8.3.5. Tipos
    - 8.3.5.1. Homogénea
    - 8.3.5.2. No Homogénea
      - 8.3.5.2.1. Eritroleucoplasia
      - 8.3.5.2.2. Nodular
      - 8.3.5.2.3. Exofítica
        - 8.3.5.2.3.1. Verrucosa
        - 8.3.5.2.3.2. Verrucosa Proliferativa
  - 8.3.6. Anatomía Patológica
    - 8.3.6.1. Estadíos
    - 8.3.6.2. Displasia
  - 8.3.7. Diagnóstico
  - 8.3.8. Tratamiento
  - 8.3.9. Pronóstico
- 8.4. Eritroplasia
  - 8.4.1. Características
  - 8.4.2. Factores Predisponentes
  - 8.4.3. Etiología
  - 8.4.4. Localización
  - 8.4.5. Tipos
    - 8.4.5.1. Homogénea
    - 8.4.5.2. No Homogénea
    - 8.4.5.3. Eritroleucoplasia
  - 8.4.6. Diagnóstico
  - 8.4.7. Tratamiento
  - 8.4.8. Pronóstico

- 8.5. Queilitis actínica
  - 8.5.1. Características
  - 8.5.2. Factores Predisponentes
  - 8.5.3. Etiología
  - 8.5.4. Tratamiento
  - 8.5.5. Pronóstico
- 8.6. Alteraciones melánicas
  - 8.6.1. Características
  - 8.6.2. Etiología
  - 8.6.3. Diagnóstico
  - 8.6.4. Nevus
  - 8.6.5. Nevus pigmentario
    - 8.6.5.1. Léntigo
    - 8.6.5.2. Nevus nevocítico
    - 8.6.5.3. Nevus melanocítico adquirido
      - 8.6.5.3.1. Nevus juntural o de la unión
      - 8.6.5.3.2. Nevus Compuesto
      - 8.6.5.3.3. Nevus Intradérmico
  - 8.6.6. Nevus organoide
    - 8.6.6.1. Epitelial
    - 8.6.6.2. Conjuntivo
    - 8.6.6.3. Vascular
  - 8.6.7. Prevención
  - 8.6.8. Tratamiento
- 8.7. Fibrosis Oral Submucosa
  - 8.7.1. Características
  - 8.7.2. Factores predisponentes
  - 8.7.3. Etiología
  - 8.7.4. Tratamiento
- 8.8. Xeroderma Pigmentosum
  - 8.8.1. Características
  - 8.8.2. Factores predisponentes
  - 8.8.3. Etiología
  - 8.8.4. Tratamiento

- 8.9. Enfermedad de Plummer Vilson
  - 8.9.1. Características
  - 8.9.2. Factores predisponentes
  - 8.9.3. Etiología
  - 8.9.4. Tratamiento
- 8.10. Disqueratosis Congénita
  - 8.10.1. Características
  - 8.10.2. Factores predisponentes
  - 8.10.3. Etiología
  - 8.10.4. Tratamiento
- 8.11. Epidermólisis Ampollosa
  - 8.11.1. Características
  - 8.11.2. Factores predisponentes
  - 8.11.3. Etiología
  - 8.11.4. Tratamiento

## Módulo 9. Cáncer oral y tumores malignos

- 9.1. Etiopatogenia y clasificación
  - 9.1.1. Histología
  - 9.1.2. Clasificación
  - 9.1.3. Factores predisponentes
  - 9.1.4. Etiología
  - 9.1.5. Prevalencia
- 9.2. Tumores Odontogénicos Malignos: Carcinomas Odontogénicos
  - 9.2.1. Ameloblastoma Maligno
  - 9.2.2. Carcinoma Intraóseo Primario
  - 9.2.3. Carcinoma odontogénico esclerosante
  - 9.2.4. C.O. de Células claras
  - 9.2.5. C.O. de Células fantasmas
  - 9.2.6. Quistes odontogénicos con cambios malignos
- 9.3. Tumores Odontogénicos Malignos: Sarcomas Odontogénicos
  - 9.3.1. Fibrosarcoma Ameloblástico
  - 9.3.2. Fibrodentinosa Ameloblástico y Fibroodontosarcoma Ameloblástico
  - 9.3.3. Carcinosarcoma Odontogénico

- 9.4. Carcinoma Oral de Células Escamosas
  - 9.4.1. Características
  - 9.4.2. Etiología
  - 9.4.3. Histología
  - 9.4.4. Diagnóstico
  - 9.4.5. Prevención
  - 9.4.6. Tratamiento
  - 9.4.7. Pronóstico
  - 9.4.8. Evolución
- 9.5. Carcinoma Verrucoso
  - 9.5.1. Características
  - 9.5.2. Etiología
  - 9.5.3. Diagnóstico
  - 9.5.4. Prevención
  - 9.5.5. Tratamiento
  - 9.5.6. Pronóstico
  - 9.5.7. Evolución
- 9.6. Adenocarcinoma
  - 9.6.1. Características
  - 9.6.2. Etiología
  - 9.6.3. Diagnóstico
  - 9.6.4. Clasificación y tipos
  - 9.6.5. Prevención
  - 9.6.6. Tratamiento
  - 9.6.7. Pronóstico
  - 9.6.8. Evolución
- 9.7. Melanoma oral
  - 9.7.1. Características
  - 9.7.2. Clasificación
  - 9.7.3. Etiología
  - 9.7.4. Diagnóstico
  - 9.7.5. Prevención
  - 9.7.6. Tratamiento
  - 9.7.7. Pronóstico
  - 9.7.8. Evolución
- 9.8. Trastornos linfáticos
  - 9.8.1. Características
  - 9.8.2. Etiología
  - 9.8.3. Diagnóstico
  - 9.8.4. Clasificación y tipos
  - 9.8.5. Prevención
  - 9.8.6. Tratamiento
  - 9.8.7. Pronóstico
  - 9.8.8. Evolución
- 9.9. Sarcomas
  - 9.9.1. Características
  - 9.9.2. Etiología
  - 9.9.3. Diagnóstico
  - 9.9.4. Clasificación y tipos
  - 9.9.5. Prevención
  - 9.9.6. Tratamiento
  - 9.9.7. Pronóstico
  - 9.9.8. Evolución
- 9.10. Neoplasias de glándulas salivales menores
  - 9.10.1. Características
  - 9.10.2. Etiología
  - 9.10.3. Diagnóstico
  - 9.10.4. Prevención
  - 9.10.5. Tratamiento
  - 9.10.6. Pronóstico
  - 9.10.7. Evolución

## Módulo 10. Neuropatías

- 10.1. Características
- 10.2. Origen
  - 10.2.1. Lóbulos y sus afectaciones
  - 10.2.2. Alteraciones de las funciones
  - 10.2.3. Factores predisponentes
  - 10.2.4. Etiología
- 10.3. Dolor
  - 10.3.1. Nomenclaturas
  - 10.3.2. Fibras nerviosas
    - 10.3.2.1. Tipos
    - 10.3.2.2. Neurotransmisores
  - 10.3.3. Fisiopatología del dolor
  - 10.3.4. Tipos de dolor
  - 10.3.5. Tratamiento
- 10.4. Neuralgias
  - 10.4.1. Definición
  - 10.4.2. Tipos
  - 10.4.3. Clasificación
  - 10.4.4. Pares craneales
  - 10.4.5. Pares espinales
  - 10.4.6. Diagnóstico
  - 10.4.7. Tratamiento
  - 10.4.8. Otras
    - 10.4.8.1. Hemiatrofia Facial
    - 10.4.8.2. Neuralgias menores
    - 10.4.8.3. Fibromialgia
    - 10.4.8.4. Dolor Miofascial
- 10.5. Neuralgia del trigémino
  - 10.5.1. Características
  - 10.5.2. Origen
  - 10.5.3. Factores predisponentes
  - 10.5.4. Etiología
  - 10.5.5. Diagnóstico
  - 10.5.6. Tratamiento
  - 10.5.7. Evolución
- 10.6. Neuralgia del glosofaríngeo
  - 10.6.1. Características
  - 10.6.2. Origen
  - 10.6.3. Factores predisponentes
  - 10.6.4. Etiología
  - 10.6.5. Diagnóstico
  - 10.6.6. Tratamiento
  - 10.6.7. Evolución
- 10.7. Cefaleas y cefalgias
  - 10.7.1. Clasificación clínica
  - 10.7.2. Fisiopatología
  - 10.7.3. Migrañas. Algias vasculares
  - 10.7.4. Cefalea en racimo
  - 10.7.5. Otros dolores orofaciales
    - 10.7.5.1. Síndrome de boca ardiente
    - 10.7.5.2. Algia facial atípica
    - 10.7.5.3. Síndrome Hamulus Pterigoides
    - 10.7.5.4. Síndrome Apófisis Pterigoides
  - 10.7.6. Técnicas paliativas ante el dolor
- 10.8. Síndrome Boca Ardiente
  - 10.8.1. Características
  - 10.8.2. Origen
  - 10.8.3. Factores predisponentes
  - 10.8.4. Etiología
  - 10.8.5. Diagnóstico
  - 10.8.6. Tratamiento
  - 10.8.7. Evolución



- 10.9. Parálisis faciales
  - 10.9.1. Etiología
    - 10.9.1.1. Infecciosa
    - 10.9.1.2. Traumática
    - 10.9.1.3. Congénita
    - 10.9.1.4. Idiopática
    - 10.9.1.5. Yatrogenica
  - 10.9.2. Tipos
    - 10.9.2.1. Parálisis Facial Central
    - 10.9.2.2. Parálisis Facial Periférica
  - 10.9.3. Tratamiento
  - 10.9.4. Miscelánea
    - 10.9.4.1. Síndrome de Guillén-Barré
    - 10.9.4.2. Enfermedad de Paget
    - 10.9.4.3. Síndrome de Melkersson-Rosenthal
    - 10.9.4.4. Síndrome Miofascial
    - 10.9.4.5. Lupus
    - 10.9.4.6. ELA
    - 10.9.4.7. Neuropatía diabética
- 10.10. Parálisis de Bell
  - 10.10.1. Características
  - 10.10.2. Origen
  - 10.10.3. Factores predisponentes
  - 10.10.4. Etiología
  - 10.10.5. Diagnóstico
  - 10.10.6. Tratamiento
  - 10.10.7. Evolución
- 10.11. Síndrome Ramsay Hunt
  - 10.11.1. Características
  - 10.11.2. Origen
  - 10.11.3. Factores predisponentes
  - 10.11.4. Etiología
  - 10.11.5. Diagnóstico
  - 10.11.6. Tratamiento
  - 10.11.7. Evolución

# 07

# Prácticas Clínicas

Al completar el periodo teórico online de esta titulación, el odontólogo tendrá la oportunidad de realizar una estancia intensiva de 3 semanas en un centro clínico de gran prestigio. De esta manera, podrá poner en práctica las técnicas y procedimientos adquiridos, con pacientes reales y con el acompañamiento de profesionales del área de la Medicina Oral, que se encargarán de que la experiencia suponga un gran avance para el especialista matriculado en el programa.





“

*La estancia clínica intensiva te permitirá adentrarte de forma práctica y conocer de primera mano los últimos avances en el manejo de patologías orales y maxilofaciales”*

Esta Capacitación Práctica está compuesta por una estancia práctica en un centro clínico de prestigio, a lo largo de 3 semanas de duración, en horario de lunes a viernes y con jornadas de 8 horas consecutivas de actividad práctica al lado de un especialista adjunto. De esta manera, se permite al odontólogo entrar en contacto con pacientes reales junto a un equipo de especialistas de referencia en el área de la Medicina Oral.

En esta propuesta de capacitación, de carácter completamente práctico, las actividades están dirigidas al desarrollo y perfeccionamiento de las competencias necesarias para la prestación de Medicina Oral en el área de la odontología, y que están orientadas a la preparación específica para el ejercicio de la actividad, en un entorno real y con la orientación de profesionales de gran prestigio.

La parte práctica se realizará con la participación activa del estudiante desempeñando las actividades y procedimientos de cada área de competencia (aprender a aprender y aprender a hacer), con el acompañamiento y guía de los profesores y demás compañeros de entrenamiento que faciliten el trabajo en equipo y la integración multidisciplinar como competencias transversales para la praxis de Medicina Oral (aprender a ser y aprender a relacionarse).

Los procedimientos descritos a continuación serán la base de la parte práctica de la capacitación, y su realización está sujeta tanto a la idoneidad de los pacientes como a la disponibilidad del centro y su volumen de trabajo, siendo las actividades propuestas las siguientes:



*Este programa reúne las mejores actividades para ofrecerte una profundización en esta área odontológica y poner en práctica los conocimientos obtenidos a lo largo del programa”*

20200609\_181925



Módulo	Actividad Práctica
<b>Métodos diagnósticos y anatomopatología de la Medicina Oral</b>	Practicar el procedimiento de la radiografía como método diagnóstico en Medicina Oral
	Realizar distintos tipos de biopsias evaluando su procedimiento según la patología
	Realizar las pruebas específicas para el estudio de los trastornos anatómicos y fisiológicos de las zonas enfermas
	Explorar lesiones elementales, detectando su tipología y aplicando el abordaje específico de la afección
	Valorar lesiones primarias de contenido líquido y sólido y lesiones secundarias
<b>Abordaje de patologías orales inflamatorias e infecciosas</b>	Analizar e inspeccionar distintos tipos de infecciones bacterianas
	Analizar las infecciones fúngicas
	Evaluar infecciones virales
	Analizar y detectar lesiones exofíticas benignas
	Realizar prácticas y exámenes de patología labial, maxilar y mandibular
	Detectar mediante el desarrollo de pruebas los distintos tipos de patología lingual
<b>Manejo específico de pacientes especiales</b>	Valorar enfermedades vesículo-ampollosas
	Detectar y analizar las alteraciones hematológicas provocadas por una patología oral
	Detectar y analizar las alteraciones endocrinas provocadas por una patología oral
	Detectar y analizar las alteraciones digestivas provocadas por una patología oral
	Detectar y analizar las alteraciones pulmonares provocadas por una patología oral
<b>Abordaje de patologías de las Glándulas Salivales y ATM</b>	Valorar a pacientes dependientes y detectar posibles patologías con efecto en otros órganos
	Analizar la saliva y anatomía de las Glándulas Salivales
	Valorar los tipos de malformaciones de las Glándulas Salivales y sus patologías
	Realizar examen de Sialoadenitis
<b>Lesiones óseas, quistes de maxilares y tumores benignos</b>	Realizar examen de Sialolitiasis
	Realizar examen de Sialoadenosis
	Analizar el tejido óseo y detectar posibles patologías tumorales
	Realizar valoraciones de Etiopatogenia con el objetivo de detectar el origen de una patología oral
	Valorar infecciones óseas de los maxilares
	Explorar Quistes epiteliales Odontogénicos del desarrollo
Explorar Quistes epiteliales inflamatorios	
Inspeccionar tumores de tejido conectivo y muscular	

## Seguro de responsabilidad civil

La máxima preocupación de esta institución es garantizar la seguridad tanto de los profesionales en prácticas como de los demás agentes colaboradores necesarios en los procesos de capacitación práctica en la empresa. Dentro de las medidas dedicadas a lograrlo, se encuentra la respuesta ante cualquier incidente que pudiera ocurrir durante todo el proceso de enseñanza-aprendizaje.

Para ello, esta entidad educativa se compromete a contratar un seguro de responsabilidad civil que cubra cualquier eventualidad que pudiera surgir durante el desarrollo de la estancia en el centro de prácticas.

Esta póliza de responsabilidad civil de los profesionales en prácticas tendrá coberturas amplias y quedará suscrita de forma previa al inicio del periodo de la capacitación práctica. De esta forma el profesional no tendrá que preocuparse en caso de tener que afrontar una situación inesperada y estará cubierto hasta que termine el programa práctico en el centro.



## Condiciones generales de la capacitación práctica

Las condiciones generales del acuerdo de prácticas para el programa serán las siguientes:

**1. TUTORÍA:** durante el Máster Semipresencial el alumno tendrá asignados dos tutores que le acompañarán durante todo el proceso, resolviendo las dudas y cuestiones que pudieran surgir. Por un lado, habrá un tutor profesional perteneciente al centro de prácticas que tendrá como fin orientar y apoyar al alumno en todo momento. Por otro lado, también tendrá asignado un tutor académico cuya misión será la de coordinar y ayudar al alumno durante todo el proceso resolviendo dudas y facilitando todo aquello que pudiera necesitar. De este modo, el profesional estará acompañado en todo momento y podrá consultar las dudas que le surjan, tanto de índole práctica como académica.

**2. DURACIÓN:** el programa de prácticas tendrá una duración de tres semanas continuadas de formación práctica, distribuidas en jornadas de 8 horas y cinco días a la semana. Los días de asistencia y el horario serán responsabilidad del centro, informando al profesional debidamente y de forma previa, con suficiente tiempo de antelación para favorecer su organización.

**3. INASISTENCIA:** en caso de no presentarse el día del inicio del Máster Semipresencial, el alumno perderá el derecho a la misma sin posibilidad de reembolso o cambio de fechas. La ausencia durante más de dos días a las prácticas sin causa justificada/médica, supondrá la renuncia las prácticas y, por tanto, su finalización automática. Cualquier problema que aparezca durante el transcurso de la estancia se tendrá que informar debidamente y de forma urgente al tutor académico.

**4. CERTIFICACIÓN:** el alumno que supere el Máster Semipresencial recibirá un certificado que le acreditará la estancia en el centro en cuestión.

**5. RELACIÓN LABORAL:** el Máster Semipresencial no constituirá una relación laboral de ningún tipo.

**6. ESTUDIOS PREVIOS:** algunos centros podrán requerir certificado de estudios previos para la realización del Máster Semipresencial. En estos casos, será necesario presentarlo al departamento de prácticas de TECH para que se pueda confirmar la asignación del centro elegido.

**7. NO INCLUYE:** el Máster Semipresencial no incluirá ningún elemento no descrito en las presentes condiciones. Por tanto, no incluye alojamiento, transporte hasta la ciudad donde se realicen las prácticas, visados o cualquier otra prestación no descrita.

No obstante, el alumno podrá consultar con su tutor académico cualquier duda o recomendación al respecto. Este le brindará toda la información que fuera necesaria para facilitarle los trámites.

# 08

## ¿Dónde puedo hacer las Prácticas Clínicas?

TECH se ha encargado de seleccionar los mejores centros clínicos odontológicos para que el especialista pueda ponerse al día de un modo cómodo y poniendo en práctica todo lo aprendido en materia de Medicina Oral. Así, el odontólogo está ante una gran oportunidad, ya que podrá desenvolverse en entornos profesionales, con pacientes reales y bajo la supervisión de grandes expertos en el abordaje de patologías orales y maxilofaciales. Con ello, cumplirá su meta de actualizarse, pudiendo más tarde, incorporar todas las herramientas adquiridas en su práctica clínica.



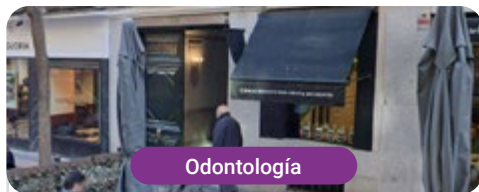


“

*Los mejores centros clínicos te esperan para completar tu actualización con la mejor estancia práctica del mercado. Es tu momento”*



El alumno podrá cursar la parte práctica de este Máster Semipresencial en los siguientes centros:



Odontología

### Buba Clínicas Dentales

País: España  
Ciudad: Madrid

Dirección: Calle Villanueva, 33 local derecha, Madrid 28001

Clínica dental experta en la promoción de la salud bucodental

#### Capacitaciones prácticas relacionadas:

- Medicina Oral
- Implantología y Medicina Oral



Odontología

### Clínica Dr Dopico

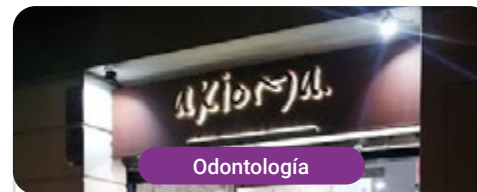
País: España  
Ciudad: Asturias

Dirección: C. de la Libertad, 1, 1ºB, 33180 Noreña, Asturias

Centro de atención odontológica y estética dental

#### Capacitaciones prácticas relacionadas:

- Odontología Estética Adhesiva
- Gestión y Dirección de Clínicas Dentales



Odontología

### Axioma Estudi Dental

País: España  
Ciudad: Barcelona

Dirección: C. de Viladomat, 123, 08015, Barcelona

Clínica odontológica y de estética dental

#### Capacitaciones prácticas relacionadas:

- Implantología y Cirugía Oral
- Medicina Oral



Odontología

### Hospital HM Modelo

País: España  
Ciudad: La Coruña

Dirección: Rúa Virrey Osorio, 30, 15011, A Coruña

Red de clínicas, hospitales y centros especializados privados distribuidos por toda la geografía española

#### Capacitaciones prácticas relacionadas:

- Anestesiología y Reanimación
- Cuidados Paliativos



Odontología

### Hospital Maternidad HM Belén

País: España  
Ciudad: La Coruña

Dirección: R. Filantropía, 3, 15011, A Coruña

Red de clínicas, hospitales y centros especializados privados distribuidos por toda la geografía española

#### Capacitaciones prácticas relacionadas:

- Actualización en Reproducción Asistida
- Dirección de Hospitales y Servicios de Salud



Odontología

### Hospital HM Rosaleda

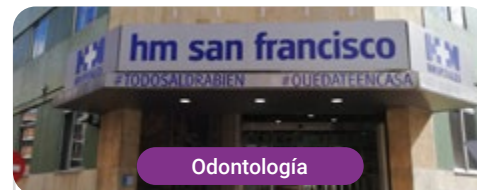
País: España  
Ciudad: La Coruña

Dirección: Rúa de Santiago León de Caracas, 1, 15701, Santiago de Compostela, A Coruña

Red de clínicas, hospitales y centros especializados privados distribuidos por toda la geografía española

#### Capacitaciones prácticas relacionadas:

- Trasplante Capilar
- Ortodoncia y Ortopedia Dentofacial



Odontología

### Hospital HM San Francisco

País: España  
Ciudad: León

Dirección: C. Marqueses de San Isidro, 11, 24004, León

Red de clínicas, hospitales y centros especializados privados distribuidos por toda la geografía española

#### Capacitaciones prácticas relacionadas:

- Actualización en Anestesiología y Reanimación
- Enfermería en el Servicio de Traumatología



Odontología

### Hospital HM Nou Delfos

País: España  
Ciudad: Barcelona

Dirección: Avinguda de Vallcarca, 151, 08023 Barcelona

Red de clínicas, hospitales y centros especializados privados distribuidos por toda la geografía española

#### Capacitaciones prácticas relacionadas:

- Medicina Estética
- Nutrición Clínica en Medicina





Odontología

### Hospital HM Madrid

País: España  
Ciudad: Madrid

Dirección: Pl. del Conde del Valle de Súchil, 16, 28015, Madrid

Red de clínicas, hospitales y centros especializados privados distribuidos por toda la geografía española

**Capacitaciones prácticas relacionadas:**

- Cuidados Paliativos
- Anestesiología y Reanimación



Odontología

### Hospital HM Montepríncipe

País: España  
Ciudad: Madrid

Dirección: Av. de Montepríncipe, 25, 28660, Boadilla del Monte, Madrid

Red de clínicas, hospitales y centros especializados privados distribuidos por toda la geografía española

**Capacitaciones prácticas relacionadas:**

- Cuidados Paliativos
- Medicina Estética



Odontología

### Hospital HM Puerta del Sur

País: España  
Ciudad: Madrid

Dirección: Av. Carlos V, 70, 28938, Móstoles, Madrid

Red de clínicas, hospitales y centros especializados privados distribuidos por toda la geografía española

**Capacitaciones prácticas relacionadas:**

- Cuidados Paliativos
- Oftalmología Clínica



Odontología

### Policlínico HM Arapiles

País: España  
Ciudad: Madrid

Dirección: C. de Arapiles, 8, 28015, Madrid

Red de clínicas, hospitales y centros especializados privados distribuidos por toda la geografía española

**Capacitaciones prácticas relacionadas:**

- Anestesiología y Reanimación
- Odontología Pediátrica



Odontología

### Hospital HM Torrelodones

País: España  
Ciudad: Madrid

Dirección: Av. Castillo Olivares, s/n, 28250, Torrelodones, Madrid

Red de clínicas, hospitales y centros especializados privados distribuidos por toda la geografía española

**Capacitaciones prácticas relacionadas:**

- Anestesiología y Reanimación
- Cuidados Paliativos



Odontología

### Hospital HM Sanchinarro

País: España  
Ciudad: Madrid

Dirección: Calle de Oña, 10, 28050, Madrid

Red de clínicas, hospitales y centros especializados privados distribuidos por toda la geografía española

**Capacitaciones prácticas relacionadas:**

- Anestesiología y Reanimación
- Cuidados Paliativos



Odontología

### Policlínico HM Cruz Verde

País: España  
Ciudad: Madrid

Dirección: Plaza de la Cruz Verde, 1-3, 28807, Alcalá de Henares, Madrid

Red de clínicas, hospitales y centros especializados privados distribuidos por toda la geografía española

**Capacitaciones prácticas relacionadas:**

- Podología Clínica Avanzada
- Técnicas Ópticas y Optometría Clínica



Odontología

### Policlínico HM La Paloma

País: España  
Ciudad: Madrid

Dirección: Calle Hilados, 9, 28850, Torrejón de Ardoz, Madrid

Red de clínicas, hospitales y centros especializados privados distribuidos por toda la geografía española

**Capacitaciones prácticas relacionadas:**

- Enfermería de Quirófano Avanzada
- Ortodoncia y Ortopedia Dentofacial

09

# Metodología

Este programa de capacitación ofrece una forma diferente de aprender. Nuestra metodología se desarrolla a través de un modo de aprendizaje de forma cíclica: **el Relearning**.

Este sistema de enseñanza es utilizado, por ejemplo, en las facultades de medicina más prestigiosas del mundo y se ha considerado uno de los más eficaces por publicaciones de gran relevancia como el **New England Journal of Medicine**.





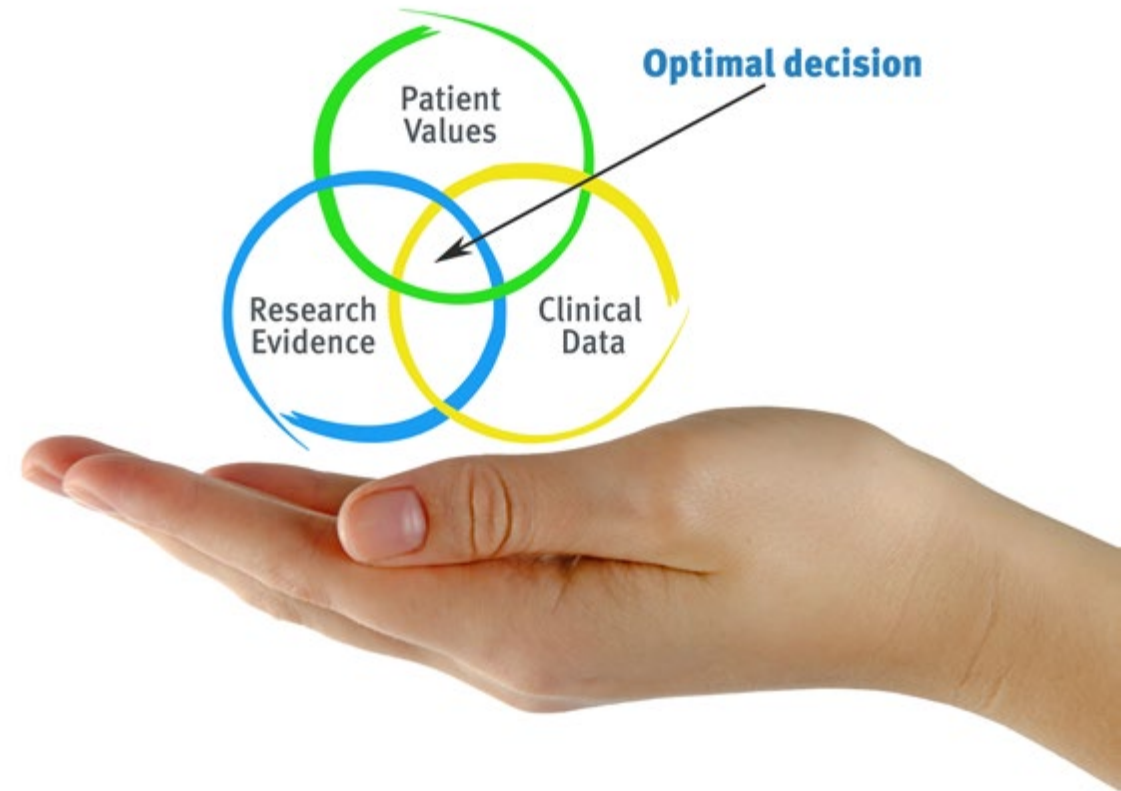
“

*Descubre el Relearning, un sistema que abandona el aprendizaje lineal convencional para llevarte a través de sistemas cíclicos de enseñanza: una forma de aprender que ha demostrado su enorme eficacia, especialmente en las materias que requieren memorización”*

## En TECH empleamos el Método del Caso

Ante una determinada situación clínica, ¿qué debería hacer un profesional? A lo largo del programa, los estudiantes se enfrentarán a múltiples casos clínicos simulados, basados en pacientes reales en los que deberán investigar, establecer hipótesis y, finalmente, resolver la situación. Existe abundante evidencia científica sobre la eficacia del método. Los especialistas aprenden mejor, más rápido y de manera más sostenible en el tiempo.

*Con TECH podrás experimentar una forma de aprender que está moviendo los cimientos de las universidades tradicionales de todo el mundo.*



Según el Dr. Gérvas, el caso clínico es la presentación comentada de un paciente, o grupo de pacientes, que se convierte en «caso», en un ejemplo o modelo que ilustra algún componente clínico peculiar, bien por su poder docente, bien por su singularidad o rareza. Es esencial que el caso se apoye en la vida profesional actual, intentando recrear los condicionantes reales en la práctica profesional del odontólogo.

“

*¿Sabías que este método fue desarrollado en 1912, en Harvard, para los estudiantes de Derecho? El método del caso consistía en presentarles situaciones complejas reales para que tomaran decisiones y justificasen cómo resolverlas. En 1924 se estableció como método estándar de enseñanza en Harvard”*

#### La eficacia del método se justifica con cuatro logros fundamentales:

1. Los odontólogos que siguen este método no solo consiguen la asimilación de conceptos, sino un desarrollo de su capacidad mental, mediante ejercicios de evaluación de situaciones reales y aplicación de conocimientos.
2. El aprendizaje se concreta de una manera sólida en capacidades prácticas que permiten al alumno una mejor integración en el mundo real.
3. Se consigue una asimilación más sencilla y eficiente de las ideas y conceptos, gracias al planteamiento de situaciones que han surgido de la realidad.
4. La sensación de eficiencia del esfuerzo invertido se convierte en un estímulo muy importante para el alumnado, que se traduce en un interés mayor en los aprendizajes y un incremento del tiempo dedicado a trabajar en el curso.



## Relearning Methodology

TECH aúna de forma eficaz la metodología del Estudio de Caso con un sistema de aprendizaje 100% online basado en la reiteración, que combina 8 elementos didácticos diferentes en cada lección.

Potenciamos el Estudio de Caso con el mejor método de enseñanza 100% online: el Relearning.



*El odontólogo aprenderá mediante casos reales y resolución de situaciones complejas en entornos simulados de aprendizaje. Estos simulacros están desarrollados a partir de softwares de última generación que permiten facilitar el aprendizaje inmersivo.*

Situado a la vanguardia pedagógica mundial, el método Relearning ha conseguido mejorar los niveles de satisfacción global de los profesionales que finalizan sus estudios, con respecto a los indicadores de calidad de la mejor universidad online en habla hispana (Universidad de Columbia).

Con esta metodología, se han capacitado más de 115.000 odontólogos con un éxito sin precedentes en todas las especialidades clínicas con independencia de la carga en cirugía. Nuestra metodología pedagógica está desarrollada en un entorno de máxima exigencia, con un alumnado universitario de un perfil socioeconómico alto y una media de edad de 43,5 años.

*El Relearning te permitirá aprender con menos esfuerzo y más rendimiento, implicándote más en tu capacitación, desarrollando el espíritu crítico, la defensa de argumentos y el contraste de opiniones: una ecuación directa al éxito.*

En nuestro programa, el aprendizaje no es un proceso lineal, sino que sucede en espiral (aprender, desaprender, olvidar y reaprender). Por eso, combinan cada uno de estos elementos de forma concéntrica.

La puntuación global que obtiene el sistema de aprendizaje de TECH es de 8.01, con arreglo a los más altos estándares internacionales.



Este programa ofrece los mejores materiales educativos, preparados a conciencia para los profesionales:



#### Material de estudio

Todos los contenidos didácticos son creados por los especialistas que van a impartir el curso, específicamente para él, de manera que el desarrollo didáctico sea realmente específico y concreto.

Estos contenidos son aplicados después al formato audiovisual, para crear el método de trabajo online de TECH. Todo ello, con las técnicas más novedosas que ofrecen piezas de gran calidad en todos y cada uno los materiales que se ponen a disposición del alumno.



#### Técnicas y procedimientos en vídeo

TECH acerca al alumno las técnicas más novedosas, los últimos avances educativos y al primer plano de la actualidad en técnicas odontológicas. Todo esto, en primera persona, con el máximo rigor, explicado y detallado para contribuir a la asimilación y comprensión del estudiante. Y lo mejor de todo, pudiéndolo ver las veces que quiera.



#### Resúmenes interactivos

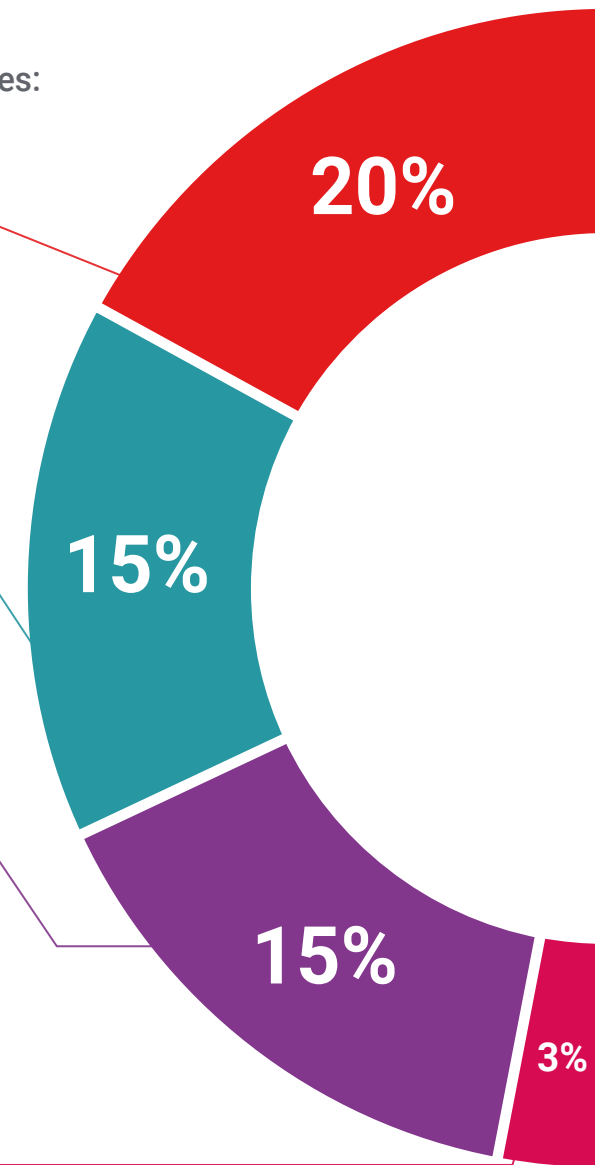
El equipo de TECH presenta los contenidos de manera atractiva y dinámica en píldoras multimedia que incluyen audios, vídeos, imágenes, esquemas y mapas conceptuales con el fin de afianzar el conocimiento.

Este sistema exclusivo de capacitación para la presentación de contenidos multimedia fue premiado por Microsoft como "Caso de éxito en Europa".



#### Lecturas complementarias

Artículos recientes, documentos de consenso y guías internacionales, entre otros. En la biblioteca virtual de TECH el estudiante tendrá acceso a todo lo que necesita para completar su capacitación.







**Análisis de casos elaborados y guiados por expertos**

El aprendizaje eficaz tiene, necesariamente, que ser contextual. Por eso, TECH presenta los desarrollos de casos reales en los que el experto guiará al alumno a través del desarrollo de la atención y la resolución de las diferentes situaciones: una manera clara y directa de conseguir el grado de comprensión más elevado.



**Testing & Retesting**

Se evalúan y reevalúan periódicamente los conocimientos del alumno a lo largo del programa, mediante actividades y ejercicios evaluativos y autoevaluativos para que, de esta manera, el estudiante compruebe cómo va consiguiendo sus metas.



**Clases magistrales**

Existe evidencia científica sobre la utilidad de la observación de terceros expertos. El denominado Learning from an Expert afianza el conocimiento y el recuerdo, y genera seguridad en las futuras decisiones difíciles.



**Guías rápidas de actuación**

TECH ofrece los contenidos más relevantes del curso en forma de fichas o guías rápidas de actuación. Una manera sintética, práctica y eficaz de ayudar al estudiante a progresar en su aprendizaje.



# 10

# Titulación

El Título de Máster Semipresencial en Medicina Oral garantiza, además de la capacitación más rigurosa y actualizada, el acceso a un título de Máster Semipresencial expedido por TECH Universidad Tecnológica.



“

*Supera con éxito este programa y recibe tu titulación universitaria sin desplazamientos ni farragosos trámites”*

Este **Título de Máster Semipresencial en Medicina Oral** contiene el programa más completo y actualizado del panorama profesional y académico.

Tras la superación de las pruebas por parte del alumno, este recibirá por correo postal, con acuse de recibo, el correspondiente Certificado de Máster Semipresencial expedido por TECH.

Además del Diploma, podrá obtener un certificado, así como el certificado del contenido del programa. Para ello, deberá ponerse en contacto con su asesor académico, que le brindará toda la información necesaria.

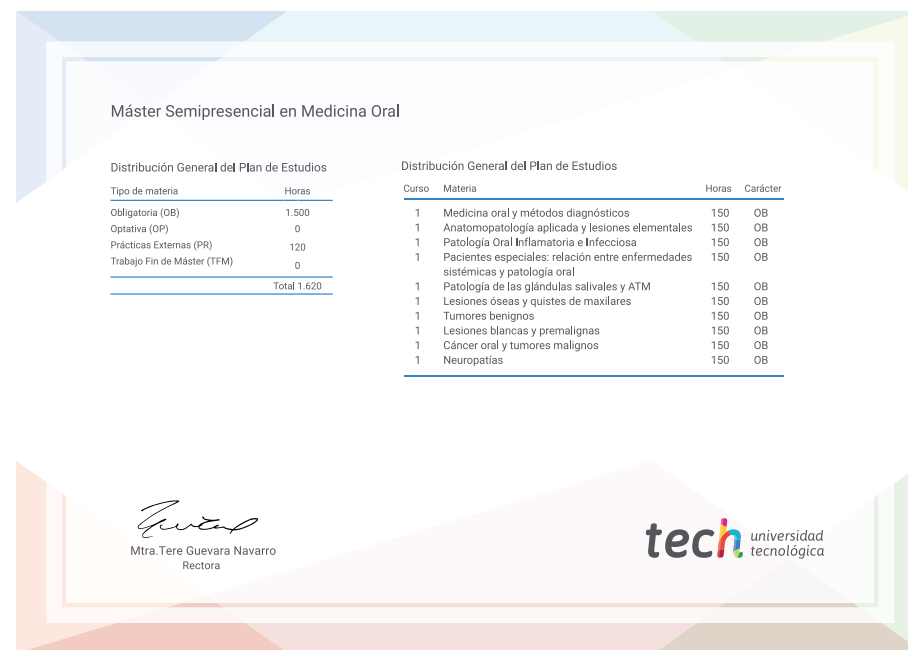
Título: **Máster Semipresencial en Medicina Oral**

Modalidad: **Semipresencial (Online + Prácticas Clínicas)**

Duración: **12 meses**

Titulación: **TECH Universidad Tecnológica**

Horas lectivas: **1.620 h.**



salud futuro  
confianza personas  
educación información tutores  
garantía acreditación enseñanza  
instituciones tecnología aprendizaje  
comunidad compromiso  
atención personalizada innovación  
conocimiento preservación  
desarrollo web formación  
aula virtual instituciones



## Máster Semipresencial Medicina Oral

Modalidad: Semipresencial (Online + Prácticas Clínicas)

Duración: 12 meses

Titulación: TECH Universidad Tecnológica

Horas lectivas: 1.620 h.

# Máster Semipresencial Medicina Oral

