

Máster Oficial Universitario

Dirección y Gestión Sanitaria



tech universidad
tecnológica

Máster Oficial Universitario Dirección y Gestión Sanitaria

Idioma: **Español**

Modalidad: **100% online**

Duración: **12 meses**

Créditos: **60 ECTS**

Acceso web: www.techtute.com/odontologia/master-universitario/master-universitario-direccion-gestion-sanitaria

Índice

01	02	03	04
Presentación del programa	¿Por qué estudiar en TECH?	Plan de estudios	Convalidación de asignaturas
<hr/>	<hr/>	<hr/>	<hr/>
<i>pág. 4</i>	<i>pág. 8</i>	<i>pág. 12</i>	<i>pág. 24</i>
05	06	07	08
Objetivos docentes	Salidas profesionales	Idiomas gratuitos	Metodología de estudio
<hr/>	<hr/>	<hr/>	<hr/>
<i>pág. 30</i>	<i>pág. 36</i>	<i>pág. 40</i>	<i>pág. 44</i>
	09	10	11
	Cuadro docente	Titulación	Homologación del título
	<hr/>	<hr/>	<hr/>
	<i>pág. 54</i>	<i>pág. 60</i>	<i>pág. 64</i>
		12	13
		Requisitos de acceso	Proceso de admisión
		<hr/>	<hr/>
		<i>pág. 68</i>	<i>pág. 72</i>

01

Presentación del programa

La Dirección y Gestión Sanitaria se ha convertido en un área clave dentro de la Odontología, especialmente con los desafíos actuales que enfrentan las clínicas dentales. A medida que las tecnologías avanzan, los odontólogos deben adaptarse a la digitalización para mejorar tanto la eficiencia operativa como la calidad del servicio, como el *Big Data* o el uso de Inteligencia Artificial. Además, la sostenibilidad y la innovación en la adquisición de tecnología sanitaria también están transformando la forma en que los centros de salud, incluidas las clínicas dentales, gestionan sus recursos. En este sentido, TECH ha desarrollado un programa completamente online, que se ajusta a los horarios laborales y personales de los egresados y utiliza la innovadora metodología denominada *Relearning*.

Este es el momento, te estábamos esperando





“

Gracias a este Máster Oficial Universitario 100% online, desarrollarás competencias estratégicas para liderar equipos multidisciplinares, optimizar recursos y mejorar la calidad de los servicios sanitarios”

La Dirección y Gestión Sanitaria en el ámbito odontológico es fundamental para asegurar la eficiencia y sostenibilidad de las clínicas dentales, especialmente en un entorno que cada vez se enfrenta a más desafíos, como la digitalización y la evolución de las expectativas de los pacientes.

Así nace este Máster Oficial Universitario de TECH, que profundizará en la planificación, organización y dirección de instituciones de salud, analizando los retos actuales, como la sostenibilidad y la creciente necesidad de integración entre los distintos niveles asistenciales. En este sentido, se incluirá el análisis de modelos internacionales de salud, así como la financiación sanitaria y los derechos de los pacientes, esencial para una gestión eficiente.

Asimismo, se adquirirán habilidades directivas esenciales para optimizar la prestación de servicios y fomentar un entorno laboral productivo y motivador. También se introducirá el concepto de gestión de la cronicidad y la telemedicina, importante para un entorno donde la digitalización y la atención remota son cada vez más prevalentes.

Finalmente, los odontólogos podrán aplicar métodos de liderazgo efectivos y desarrollar sistemas para evaluar y mejorar el desempeño del personal, algo fundamental en la gestión de clínicas dentales y otras instituciones sanitarias. Además, se abordarán estrategias para garantizar la calidad y la seguridad del paciente, así como la aplicación de herramientas económicas para la toma de decisiones, permitiendo la gestión de clínicas de manera eficiente, adaptándose a las exigencias del entorno sanitario moderno.

De esta forma, TECH ha creado un programa 100% online y altamente flexible, eliminando para los egresados la necesidad de adaptarse a horarios fijos o trasladarse a un centro físico. De hecho, únicamente requieren un dispositivo electrónico con conexión a Internet para acceder a todos los recursos educativos. Adicionalmente, se apoya en la revolucionaria metodología *Relearning*, que consiste en la repetición de conceptos clave para lograr una comprensión óptima y natural de los contenidos.



“

La combinación de la experiencia clínica con los conocimientos en gestión aumentará tu capacidad para tomar decisiones más informadas y eficaces, gracias a una amplia biblioteca de recursos multimedia”

02

¿Por qué estudiar en TECH?

TECH es la mayor Universidad digital del mundo. Con un impresionante catálogo de más de 14.000 programas universitarios, disponibles en 11 idiomas, se posiciona como líder en empleabilidad, con una tasa de inserción laboral del 99%. Además, cuenta con un enorme claustro de más de 6.000 profesores de máximo prestigio internacional.

Te damos +

“

Estudia en la mayor universidad digital del mundo y asegura tu éxito profesional. El futuro empieza en TECH”

La mejor universidad online del mundo según FORBES

La prestigiosa revista Forbes, especializada en negocios y finanzas, ha destacado a TECH como «la mejor universidad online del mundo». Así lo han hecho constar recientemente en un artículo de su edición digital en el que se hacen eco del caso de éxito de esta institución, «gracias a la oferta académica que ofrece, la selección de su personal docente, y un método de aprendizaje innovador orientado a formar a los profesionales del futuro».

Forbes
Mejor universidad
online del mundo

Plan
de estudios
más completo

Los planes de estudio más completos del panorama universitario

TECH ofrece los planes de estudio más completos del panorama universitario, con temarios que abarcan conceptos fundamentales y, al mismo tiempo, los principales avances científicos en sus áreas científicas específicas. Asimismo, estos programas son actualizados continuamente para garantizar al alumnado la vanguardia académica y las competencias profesionales más demandadas. De esta forma, los títulos de la universidad proporcionan a sus egresados una significativa ventaja para impulsar sus carreras hacia el éxito.

El mejor claustro docente top internacional

El claustro docente de TECH está integrado por más de 6.000 profesores de máximo prestigio internacional. Catedráticos, investigadores y altos ejecutivos de multinacionales, entre los cuales se destacan Isaiah Covington, entrenador de rendimiento de los Boston Celtics; Magda Romanska, investigadora principal de MetaLAB de Harvard; Ignacio Wistumba, presidente del departamento de patología molecular traslacional del MD Anderson Cancer Center; o D.W Pine, director creativo de la revista TIME, entre otros.

Profesorado
TOP
Internacional

La metodología
más eficaz

Un método de aprendizaje único

TECH es la primera universidad que emplea el *Relearning* en todas sus titulaciones. Se trata de la mejor metodología de aprendizaje online, acreditada con certificaciones internacionales de calidad docente, dispuestas por agencias educativas de prestigio. Además, este disruptivo modelo académico se complementa con el "Método del Caso", configurando así una estrategia de docencia online única. También en ella se implementan recursos didácticos innovadores entre los que destacan vídeos en detalle, infografías y resúmenes interactivos.

La mayor universidad digital del mundo

TECH es la mayor universidad digital del mundo. Somos la mayor institución educativa, con el mejor y más amplio catálogo educativo digital, cien por cien online y abarcando la gran mayoría de áreas de conocimiento. Ofrecemos el mayor número de titulaciones propias, titulaciones oficiales de posgrado y de grado universitario del mundo. En total, más de 14.000 títulos universitarios, en once idiomas distintos, que nos convierten en la mayor institución educativa del mundo.

nº1
Mundial
Mayor universidad
online del mundo

La universidad online oficial de la NBA

TECH es la universidad online oficial de la NBA. Gracias a un acuerdo con la mayor liga de baloncesto, ofrece a sus alumnos programas universitarios exclusivos, así como una gran variedad de recursos educativos centrados en el negocio de la liga y otras áreas de la industria del deporte. Cada programa tiene un currículum de diseño único y cuenta con oradores invitados de excepción: profesionales con una distinguida trayectoria deportiva que ofrecerán su experiencia en los temas más relevantes.

Líderes en empleabilidad

TECH ha conseguido convertirse en la universidad líder en empleabilidad. El 99% de sus alumnos obtienen trabajo en el campo académico que ha estudiado, antes de completar un año luego de finalizar cualquiera de los programas de la universidad. Una cifra similar consigue mejorar su carrera profesional de forma inmediata. Todo ello gracias a una metodología de estudio que basa su eficacia en la adquisición de competencias prácticas, totalmente necesarias para el desarrollo profesional.



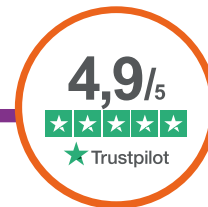
Google Partner Premier

El gigante tecnológico norteamericano ha otorgado a TECH la insignia Google Partner Premier. Este galardón, solo al alcance del 3% de las empresas del mundo, pone en valor la experiencia eficaz, flexible y adaptada que esta universidad proporciona al alumno. El reconocimiento no solo acredita el máximo rigor, rendimiento e inversión en las infraestructuras digitales de TECH, sino que también sitúa a esta universidad como una de las compañías tecnológicas más punteras del mundo.



La universidad mejor valorada por sus alumnos

La web de valoraciones Trustpilot ha posicionado a TECH como la universidad mejor valorada del mundo por sus alumnos. Este portal de reseñas, el más fiable y prestigioso porque verifica y valida la autenticidad de cada opinión publicada, ha concedido a TECH su calificación más alta, 4,9 sobre 5, atendiendo a más de 1.000 reseñas recibidas. Unas cifras que sitúan a TECH como la referencia universitaria absoluta a nivel internacional.

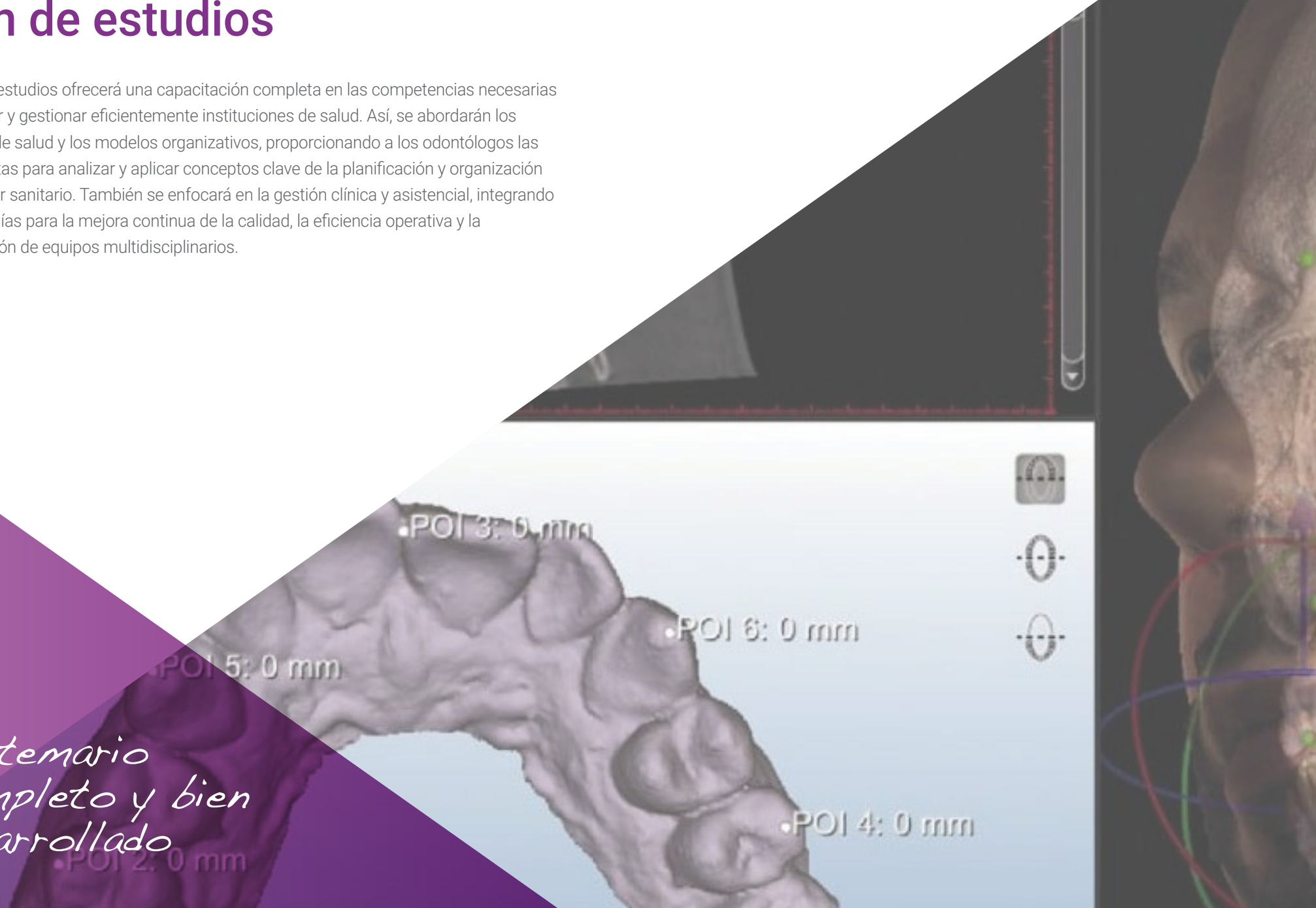


03

Plan de estudios

El plan de estudios ofrecerá una capacitación completa en las competencias necesarias para liderar y gestionar eficientemente instituciones de salud. Así, se abordarán los sistemas de salud y los modelos organizativos, proporcionando a los odontólogos las herramientas para analizar y aplicar conceptos clave de la planificación y organización en el sector sanitario. También se enfocará en la gestión clínica y asistencial, integrando metodologías para la mejora continua de la calidad, la eficiencia operativa y la coordinación de equipos multidisciplinares.

Un temario completo y bien desarrollado



(PoL) Left Porion
(PoR) Right Porion
(M) Masion
(S) Sella Turcica
(A)
(B)
Center of un
Name
SN

“

Adquirirás una comprensión profunda sobre los sistemas de salud, sus modelos y estructuras, aplicando los conceptos esenciales para la planificación, organización y dirección de las instituciones sanitarias”

Además, se incluirá la capacitación en áreas como la gestión de la cronicidad y la telemedicina, fundamentales en el contexto actual de la salud. En este sentido, los profesionales podrán incorporar nuevas tecnologías en los procesos clínicos, así como gestionar los cambios organizacionales derivados de la digitalización del sector. Por ende, se los preparará en el liderazgo de equipos y la gestión del talento, habilidades esenciales para fomentar un ambiente de trabajo productivo y motivado.



Analizarás la división asistencial y los nuevos retos del sector, permitiéndote contextualizar tu práctica en un entorno sanitario interconectado y cada vez más complejo. ¡Matricúlate ahora!”

Dónde, cuándo y cómo se imparte

Este Máster Oficial Universitario se ofrece 100% online, por lo que el alumno podrá cursarlo desde cualquier sitio, haciendo uso de una computadora, una tableta o simplemente mediante su smartphone. Además, podrá acceder a los contenidos de manera offline, bastando con descargarse los contenidos de los temas elegidos en el dispositivo y abordarlos sin necesidad de estar conectado a internet. Una modalidad de estudio autodirigida y asincrónica que pone al estudiante en el centro del proceso académico gracias a un formato metodológico ideado para que pueda aprovechar al máximo su tiempo y optimizar el aprendizaje.

El programa durará 12 meses e incluye Prácticas Externas y el desarrollo de un Trabajo Final de Máster:

Asignatura	Curso	Tipología	ECTS
Sistemas de salud y organizaciones sanitarias	1º	FO	6
La división médica y asistencial en el sistema de salud	1º	FO	6
Gestión clínica y asistencial	1º	FO	6
Gestión de la cronicidad y telemedicina	1º	FO	6
Gestión de personas y talento	1º	FO	6
Calidad en salud y seguridad del paciente	1º	FO	6
Gestión y evaluación económica	1º	FO	6
Comunicación y Marketing en salud	1º	FO	6
Gestión de la docencia y la investigación	1º	FO	6
Trabajo Final de Máster	1º	TFM	6

FO=Formación Obligatoria; TFM=Trabajo Final de Máster



Trabajo Final de Máster

El TFM tendrá un enfoque teórico y/o práctico y su finalidad primordial será acreditar los conocimientos adquiridos a través de este programa universitario. Este ejercicio deberá estar orientado a propuestas innovadoras vinculadas a cuestiones de actualidad y relacionados a los contenidos abordados en la titulación. Además, todos los TFM serán realizados bajo la supervisión de un tutor académico, encargado de asesorar y planificar las diferentes etapas de desarrollo de este proyecto investigativo.

“Ampliarás tus habilidades metodológicas e investigativas a través del desarrollo de un exhaustivo Trabajo Final de Máster”

Los contenidos académicos de este programa abarcan también los siguientes temas y subtemas:

Asignatura 1. Sistema de salud y organizaciones sanitarias

- 1.1. El proceso de planificación estratégica
 - 1.1.1. Misión, visión y valores
 - 1.1.2. El ciclo de la Planificación estratégica. Plan estratégico y líneas estratégicas
 - 1.1.3. Planificación y mejora continua de la calidad. Ventajas de la planificación
 - 1.1.4. Análisis interno y análisis competitivo del entorno. *Benchmarking*
- 1.2. Dirección por valores y objetivos
 - 1.2.1. Planificación Operativa. Obtención de objetivos a partir de las líneas estratégicas
 - 1.2.2. Tipos de objetivos. Metas
 - 1.2.3. Dirección por valores y objetivos: planes de gestión
 - 1.2.4. Evaluación del plan Estratégico y Operativo
- 1.3. Teoría organizacional aplicada a la sanidad
 - 1.3.1. Tipos de organización
 - 1.3.2. Comportamiento organizacional. Estudios
 - 1.3.3. Características de la organización pública
 - 1.3.4. Nuevos modelos organizacionales. Organizaciones líquidas y matriciales
- 1.4. Dirección y gestión
 - 1.4.1. El proceso directivo
 - 1.4.2. Órganos colegiados de dirección
 - 1.4.3. Estilos de dirección
- 1.5. Los actores del sistema nacional de salud
 - 1.5.1. Planificadores, Financiadores, Proveedores y Gestores, relaciones y diferencias
 - 1.5.2. Control e inspección
 - 1.5.3. El ciudadano: cliente y paciente. Asociaciones de pacientes
 - 1.5.4. Los profesionales: sindicatos y sociedades profesionales
 - 1.5.5. Los activistas: plataformas ciudadanas y grupos de presión
- 1.6. La organización del futuro
 - 1.6.1. Entorno organizacional
 - 1.6.2. Gestión del conocimiento como motor de la organización del futuro
 - 1.6.3. Hospitales y centros sanitarios innovadores
- 1.7. Sistemas de salud
 - 1.7.1. Principales modelos de sistemas de salud. Comparación y resultados
 - 1.7.2. El sistema de salud en España
 - 1.7.3. Sistemas de Salud Modelo Beverige SMS: ejemplo
 - 1.7.4. Sistemas de Salud modelo Bismark de aseguramiento: ejemplos
 - 1.7.5. Evolución de los distintos sistemas de salud
- 1.8. Financiación y provisión sanitaria
 - 1.8.1. Financiación de los sistemas de salud. Aportación pública
 - 1.8.2. El derecho a la asistencia en salud: cartera de servicios básica y complementaria
 - 1.8.3. Diferentes modelos de provisión en un SNS. Provisión privada
 - 1.8.4. Copago y financiación de los usuarios
- 1.9. El Sistema Nacional de Salud
 - 1.9.1. Ley general de Sanidad y estructuras básicas de salud
 - 1.9.2. Servicios de Salud de las CCAAS y coordinación territorial. El consejo Interterritorial de Salud
 - 1.9.3. Comparación de los servicios de salud de las CCAA organización, financiación y recursos
- 1.10. Evolución y otros aspectos de los sistemas de salud
 - 1.10.1. Atención a la complejidad y la cronicidad
 - 1.10.2. Las tecnologías de la información como motor de transformación de los sistemas de salud
 - 1.10.3. Promoción de la salud y educación para la salud. Prevención
 - 1.10.4. La salud pública tradicional y su evolución
 - 1.10.5. La coordinación o integración en salud. El concepto de Espacio Sociosanitario
- 1.11. Alternativas a los modelos de gestión tradicional
 - 1.11.1. Descripción de las nuevas formas de gestión del SNS de titularidad pública y colaboración público-privada mapa de nuevos modelos de gestión en España
 - 1.11.2. Evaluación de los nuevos modelos de gestión. Resultados y experiencias

Asignatura 2. La división médica y asistencial en el sistema de salud

- 2.1. Dirección médica clásica vs dirección asistencial
 - 2.1.1. Estructura y contenido de los órganos de dirección de un sistema de salud. Organigramas actuales y futuros alternativos
 - 2.1.2. Facultativos como directivos: desde consejeros a directores asistenciales y gerentes pasando por direcciones generales
 - 2.1.3. Preparación y aportación de valor
 - 2.1.4. División médica: áreas críticas
 - 2.1.5. Diferentes estructuras organizativas de la división médica
- 2.2. Sistemas de información para la gestión e historia clínica electrónica
 - 2.2.1. Cuadros de Mandos
 - 2.2.2. Historia Clínica electrónica
 - 2.2.3. Sistemas de prescripción asistida
 - 2.2.4. CMBD, CIE
 - 2.2.5. Otros sistemas de información útiles en gestión de salud
- 2.3. Continuidad asistencial: Integración Atención Primaria - Hospitalaria – Sociosanitaria
 - 2.3.1. La necesidad de la integración asistencial
 - 2.3.2. Organizaciones sanitarias integradas. Bases iniciales
 - 2.3.3. Arrancar una OSI
- 2.4. La bioética y humanización en la práctica médica
 - 2.4.1. Principios de la bioética
 - 2.4.2. Los comités de ética en las organizaciones de salud
 - 2.4.3. La humanización de la atención de salud
- 2.5. Dirección médica y asistencial: relaciones con la división de enfermería
 - 2.5.1. Herramientas para la gestión del conocimiento en la dirección clínica y asistencial
 - 2.5.2. Dirección médica y asistencial: relaciones con la división de enfermería
- 2.6. Salud pública, promoción de salud y Eps para direcciones asistenciales
 - 2.6.1. Salud Pública concepto y ámbito
 - 2.6.2. Promoción de la salud y educación para la salud
 - 2.6.3. Programas de Prevención tipos

- 2.7. Transformación del modelo sanitario. La triple meta
 - 2.7.1. Estrategia de continuidad asistencial
 - 2.7.2. Estrategia sociosanitaria
 - 2.7.3. Eficiencia, salud y experiencia del paciente
- 2.8. Toma de decisiones
 - 2.8.1. La decisión como proceso organizativo
 - 2.8.2. Fases del proceso de decisión
 - 2.8.3. Características de toda decisión
- 2.9. El proceso de la decisión
 - 2.9.1. Proceso de Decisión Centralizada, Proceso de Toma de Decisiones Individual, Proceso de Toma de Decisiones en Grupo
 - 2.9.2. Principio de factor limitante. Eficacia y eficiencia en los costes en el proceso de la toma de decisiones
 - 2.9.3. Elección de la mejor solución. Priorización. Árbol de decisión
- 2.10. Gestión del tiempo, del estrés y de la felicidad.
 - 2.10.1. Técnicas para la gestión del tiempo, de la agenda personal y la compatibilidad con la vida personal
 - 2.10.2. Técnicas de control del estrés y para favorecer la felicidad personal y profesional

Asignatura 3. Gestión clínica y asistencial

- 3.1. Definición y regulación de la gestión clínica
 - 3.1.1. Diferentes definiciones y visiones de la gestión Clínica
 - 3.1.2. Diferentes decretos y regulaciones de la Gestión Clínica
 - 3.1.3. Niveles de autonomía
- 3.2. Procesos y protocolos en gestión clínica. Manejo de la evidencia científica
 - 3.2.1. Tipos y clasificación de evidencia científica
 - 3.2.2. Protocolos, guías de práctica clínica, vías clínicas: diferencias
 - 3.2.3. Grade y rutas asistenciales

- 3.3. Sistemas de clasificación de pacientes
 - 3.3.1. Sistemas de clasificación de pacientes
 - 3.3.2. Análisis de la dependencia de los pacientes. Escalas y clasificación de dependencia
 - 3.3.3. Cálculo de plantilla/efectivos en función de la clasificación de pacientes. Distribución de cargas de trabajo
- 3.4. Modelos y unidades en gestión clínica
 - 3.4.1. Tipos de Unidades de gestión clínica
 - 3.4.2. Unidades mixtas atención primaria y especializada
 - 3.4.3. Unidades interservicios
 - 3.4.4. Unidades interhospitalarias
- 3.5. Prescripción farmacológica prudente. Prescripción electrónica
 - 3.5.1. Prescripción prudente: *Choosing Wisely*
 - 3.5.2. Estrategias “no hacer”
- 3.6. Prescripción de pruebas complementarias
 - 3.6.1. Prescripción prudente vs. Medicina defensiva
 - 3.6.2. Auditorias de prescripción y seguimiento de la prescripción: resultados
- 3.7. La gestión de los “qué”: Gestión de procesos y gestión por procesos
 - 3.7.1. Bases conceptuales
 - 3.7.2. La gestión por procesos
- 3.8. La gestión de los “cómo”
 - 3.8.1. Procesos asistenciales
 - 3.8.2. Procesos asistenciales integrados
 - 3.8.3. Procedimientos
 - 3.8.4. Procedimiento Normalizado de Trabajo (PNT)
 - 3.8.5. Protocolos
 - 3.8.6. Guías de práctica clínica. Método grade. Instrumento AGREE
 - 3.8.7. Vías clínicas
 - 3.8.8. Guías de cuidados
- 3.9. La mejora de los procesos
 - 3.9.1. La mejora continua de los procesos. Ciclo PDCA
 - 3.9.2. Reingeniería de los procesos
 - 3.9.3. Otros métodos para la mejora de procesos

- 3.10. La evaluación del desempeño. Gestión por competencias
 - 3.10.1. Definición de las competencias
 - 3.10.2. Procedimiento de la Evaluación del Desempeño. Implantación
 - 3.10.3. *Feedback* de las profesiones para mejorar su desempeño y autoevaluación
 - 3.10.4. Diseño de un itinerario formativo para el desarrollo competencial
- 3.11. Métodos y técnicas
 - 3.11.1. La entrevista de evaluación. Instrucciones para el evaluador
 - 3.11.2. Principales errores comunes y barreras en la evaluación
 - 3.11.3. La entrevista motivacional
 - 3.11.4. La pirámide de Miller

Asignatura 4. Gestión de la cronicidad y telemedicina

- 4.1. Gestión del paciente complejo y crónico
 - 4.1.1. *Cronic Care Model* y estratificación poblacional. Kaiser Permanente
 - 4.1.2. Gestión de grupos de población en riesgo. Control de la enfermedad compleja y/o crónica en el domicilio
 - 4.1.3. Cronicidad y atención Socio sanitaria
- 4.2. Experiencias en el empoderamiento del paciente: el paciente activo, escuela de pacientes
 - 4.2.1. Modelo de Paciente activo. Universidad de Stanford
 - 4.2.2. Programa de educación en autocuidados. Experiencias internacionales y en España
 - 4.2.3. Las escuelas de pacientes
 - 4.2.4. El empoderamiento del paciente y la aportación enfermera
- 4.3. Telemedicina
 - 4.3.1. Servicios implantados en la actualidad y perspectivas de futuro
- 4.4. Medicina centrada en el paciente, ePaciente
- 4.5. El futuro de la promoción de la salud y prevención de las enfermedades en un contexto de salud móvil
 - 4.5.1. La Inteligencia Artificial en la prevención y diagnóstico oportuno de enfermedades
 - 4.5.2. Las *apps* y su impacto en la promoción de la salud
- 4.6. Estrategia de implantación de IA
- 4.7. Telemonitorización

Asignatura 5. Gestión de personas y talento

- 5.1. Derechos y deberes. Retribuciones
 - 5.1.1. Estatuto de los trabajadores. Derechos y Deberes
 - 5.1.2. El personal Estatutario y funcionario. Situaciones del Personal Estatutario. Régimen Disciplinario. Incompatibilidades
 - 5.1.3. Retribuciones del personal funcionario y estatutario
 - 5.1.4. El personal laboral en las administraciones públicas y en los centros privados
 - 5.1.5. Los sindicatos. Representación, Participación y Negociación Colectiva. Las juntas de personal y los comités de empresa
- 5.2. Jornada de trabajo en las unidades y servicios
 - 5.2.1. Jornada de Trabajo; Permisos y Licencias personal estatutario y funcionario
 - 5.2.2. Convenios colectivos en el sector salud
 - 5.2.3. Sistema de trabajo a turnos y guardias. Sistemas de planificación de turnos. Rotaciones. Atención continuada
 - 5.2.4. Gestión de efectivos en función de la demanda asistencial
- 5.3. Herramientas para la empleabilidad en el ámbito público y privado
 - 5.3.1. Ofertas de Empleo Público. Tipos de ofertas. Baremos de méritos
 - 5.3.2. Sistemas de selección de personal en el sector privado
 - 5.3.3. Los ceses o despidos, motivación justificación y comunicación de los mismos
- 5.4. Evaluación de personas y desarrollo del talento. Clima social e institucional
 - 5.4.1. Planes de acogida, mentorización y despedida
 - 5.4.2. Detección y desarrollo del talento
 - 5.4.3. Clima institucional y social: medición y mejora
- 5.5. Cálculos de plantillas y de rendimientos
 - 5.5.1. Estimación de necesidades de plantillas
 - 5.5.2. Cálculo de plantillas
 - 5.5.3. Asignar tiempo de actividad asistencial
- 5.6. Visibilidad en gestión clínica y asistencial: blogs y redes
 - 5.6.1. La revolución digital en la práctica asistencial y la gestión clínica. Descripción de las nuevas herramientas digitales. Cómo mejorar la visibilidad
 - 5.6.2. Experiencias en redes y blogs de profesionales de salud
- 5.7. Profesionales de la salud y tipos de relaciones
 - 5.7.1. La revolución digital en la práctica asistencial y la gestión clínica. Descripción de las nuevas herramientas digitales
 - 5.7.2. Experiencias en redes y blogs de profesionales de salud

- 5.8. El liderazgo en el equipo
 - 5.8.1. Teorías sobre la naturaleza y origen de la autoridad: Concepción tradicional o institucional. Concepción funcional. Concepción conductista. Concepción integradora
 - 5.8.2. Autoridad y Poder, tipos de poder
 - 5.8.3. El Liderazgo. Componentes del liderazgo y tipos
 - 5.8.4. Cómo fabricar un líder
 - 5.8.5. Modelos de liderazgo nuevos. Situacional y líder coach
 - 5.8.6. El término *staff*, esquema jerárquico funcional, distintos tipos de *staff*, conceptos de línea y *staff*, teorías, influencia de las culturas en el liderazgo
- 5.9. La motivación
 - 5.9.1. Los Agentes Motivadores. Motivación intrínseca y extrínseca
 - 5.9.2. Diferencias entre Motivación y satisfacción y sus diferentes Teorías
 - 5.9.3. Evidencia disponible sobre cómo motivar a los profesionales
- 5.10. La delegación
 - 5.10.1. ¿Qué significa delegar? Formas de delegación formas para evaluar la delegación, Tareas y funciones no delegables
 - 5.10.2. Actitudes personales ante la delegación. Pautas para una delegación eficaz
- 5.11. *Coaching* directivo
 - 5.11.1. El *coaching*. Tipos de *coaching*
 - 5.11.2. Beneficios en el ámbito organizativo y aplicaciones al sector salud. Ejemplos

Asignatura 6. Calidad en salud y seguridad del paciente

- 6.1. La calidad en Salud
 - 6.1.1. Definiciones de calidad y evolución histórica del concepto. Dimensiones de la calidad
 - 6.1.2. Ciclo de evaluación y mejora de la calidad
 - 6.1.3. Modelo EFQM de mejora de la calidad. Implantación
 - 6.1.4. Normas ISO y modelos de acreditación externa de la calidad
- 6.2. Programas de calidad asistencial
 - 6.2.1. Círculos de la calidad
 - 6.2.2. Estrategias de mejora continua de la calidad
 - 6.2.3. LEAN

- 6.3. Seguridad de paciente. Evolución histórica
 - 6.3.1. Introducción y Definición. Antecedentes y situación actual
 - 6.3.2. Estudios básicos sobre seguridad del paciente
- 6.4. Infección nosocomial
 - 6.4.1. Definición y clasificación. Evolución Estudios EPINE
 - 6.4.2. Redes y programas de vigilancia y control de la infección de la hospitalaria
 - 6.4.3. Asepsia, desinfección y esterilización
- 6.5. Prevención
 - 6.5.1. Prevención y detección de acontecimientos adversos relacionados con la atención en salud
 - 6.5.2. AMFE: (análisis modal de fallos y efectos). Análisis causa / raíz
- 6.6. Sistemas de notificación y registro
 - 6.6.1. Sistemas de notificación y registro de eventos adversos
- 6.7. Segundas y terceras víctimas
 - 6.7.1. Los profesionales de la salud ante los efectos adversos
 - 6.7.2. La trayectoria de recuperación y el apoyo emocional
 - 6.7.3. El impacto en la imagen corporativa
- 6.8. La acreditación en salud
 - 6.8.1. Peculiaridades de la acreditación de servicios de salud
 - 6.8.2. El valor de estar acreditado. Beneficios sobre la organización y los pacientes
 - 6.8.3. La acreditación en salud en los servicios clínicos
- 6.9. *Joint Commision International*
 - 6.9.1. Criterios y fases del proceso
- 6.10. Modelo EFQM
 - 6.10.1. Concepto de autoevaluación
 - 6.10.2. Los planes de mejora
 - 6.10.3. Ejemplo de implantación del modelo EFQM en un hospital y en un área de salud
- 6.11. Acreditación ISO
 - 6.11.1. Definición y criterios generales
 - 6.11.2. La ISO 9001
 - 6.11.3. La ISO 14001
 - 6.11.4. Otros tipos de ISO de relevancia en el sector de salud

Asignatura 7. Gestión y evaluación económica

- 7.1. Cálculo de costes
 - 7.1.1. Ponderación y cálculo de los costes en salud
 - 7.1.1.1. Coste/Beneficio
 - 7.1.1.2. Coste/Utilidad
 - 7.1.1.3. Coste/Productividad
- 7.2. Bases contables
 - 7.2.1. Bases generales de la contabilidad
 - 7.2.2. ¿Qué es un Presupuesto? Tipos de presupuestación y de gestión financiera
 - 7.2.3. Presupuesto retrospectivo de ingresos y gastos
 - 7.2.4. Presupuesto prospectivo público por capítulos
 - 7.2.5. Legislación pública sobre presupuestos
- 7.3. Presupuestos y compras
 - 7.3.1. Gestión de compras. Comisiones de compras y adquisición de bienes
 - 7.3.2. Sistemas de aprovisionamiento integrado. Centralización de compras
 - 7.3.3. Gestión de la contratación de servicios públicos: Concursos, conciertos
 - 7.3.4. Contratación en el sector privado
 - 7.3.5. Logística de los suministros
- 7.4. Eficiencia y sostenibilidad del sistema de salud
 - 7.4.1. Situación financiera del sistema de salud público la crisis de sostenibilidad
 - 7.4.2. Gasto para ganar en salud. Comparativa de inversiones para ganar más salud
 - 7.4.3. Control del gasto en el sistema de salud público
- 7.5. Modelos de financiación
 - 7.5.1. Financiación en base a presupuesto histórico y actividad
 - 7.5.2. Financiación capitativa
 - 7.5.3. Financiación por GRD y Procesos, pago por acto
 - 7.5.4. Incentivos a los profesionales en función de la financiación
- 7.6. Acuerdos de gestión
 - 7.6.1. Acuerdos de gestión. Definición y modelos
 - 7.6.2. Evolución y evaluación de un acuerdo de gestión

- 7.7. Eficiencia y sostenibilidad del sistema de salud
 - 7.7.1. Definiciones
 - 7.7.2. Gasto sanitario público en España
 - 7.7.3. Sostenibilidad macroeconómica
 - 7.7.4. Factores que tensionan al alza el gasto sanitario público comprometiendo su sostenibilidad
 - 7.7.5. Gasto sanitario en las comunidades autónomas en España
 - 7.7.6. Reducción del gasto sanitario público en los últimos años
 - 7.7.7. El uso de los servicios sanitarios. La oferta y la demanda
 - 7.7.8. Informes sobre el sistema sanitario y sostenibilidad
- 7.8. Compras, contratación y suministros
 - 7.8.1. Sistemas de aprovisionamiento integrado. Centralización de compras
 - 7.8.2. Gestión de la contratación de servicios públicos: concursos, conciertos. Comisiones de compras y adquisición de bienes
 - 7.8.3. Contratación en el sector privado
 - 7.8.4. Logística de los suministros
- 7.9. Cálculos de plantillas y de rendimientos
 - 7.9.1. Estimación de necesidades de plantillas asistenciales
 - 7.9.2. Cálculo de plantillas
 - 7.9.3. Asignar tiempo de actividad asistencial
- 7.10. Gestión presupuestaria
 - 7.10.1. Presupuesto. Concepto
 - 7.10.2. El presupuesto público

Asignatura 8. Comunicación y Marketing en salud

- 8.1. La comunicación
 - 8.1.1. Comunicación e información. El proceso de la comunicación. Elementos de la comunicación. Requisitos de la comunicación. Barreras de la comunicación
 - 8.1.2. Formas e instrumentos de la comunicación. Comunicación verbal. Comunicación no verbal. Comunicación escrita

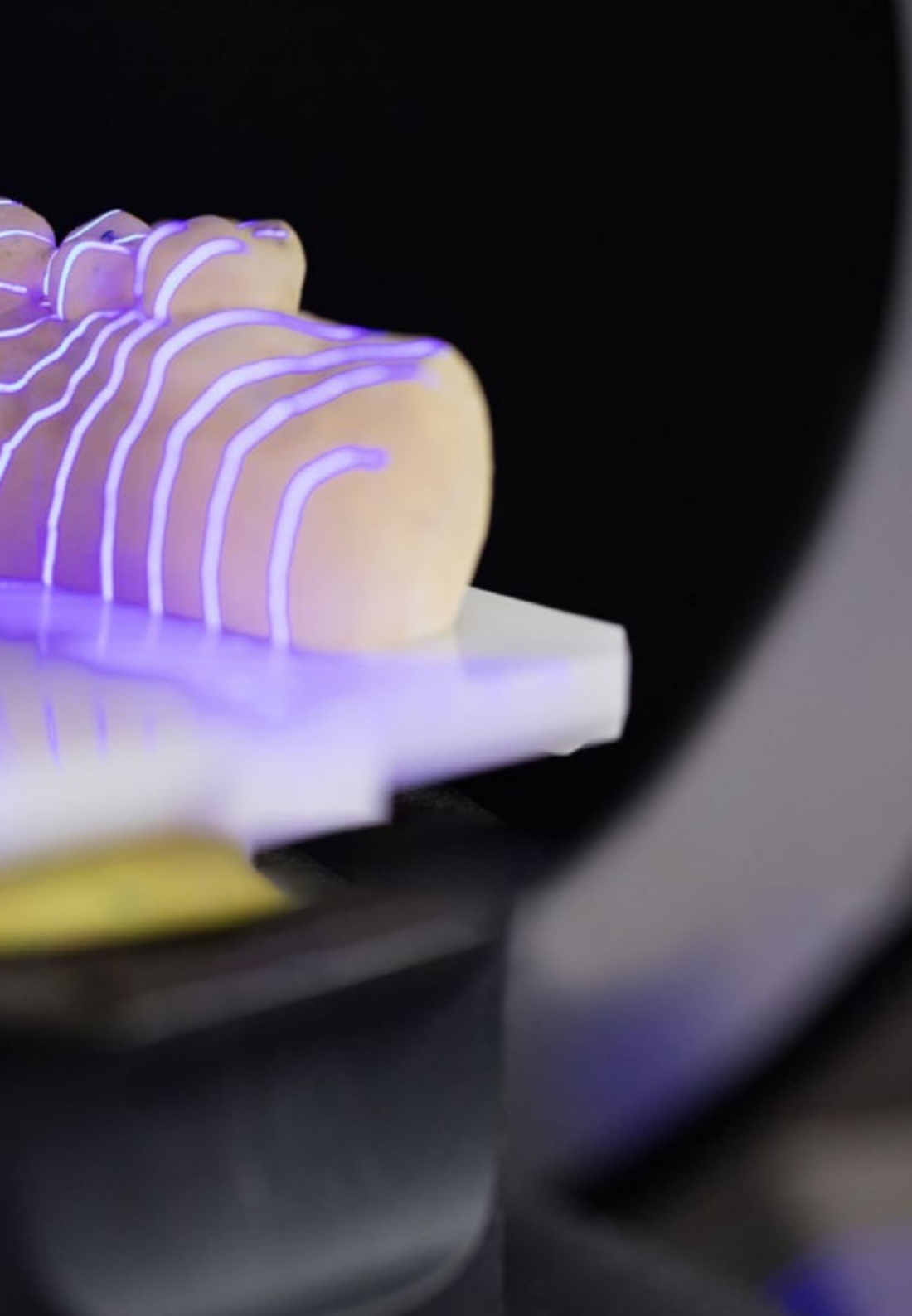
- 8.2. Las reuniones
 - 8.2.1. Técnicas para hacer reuniones provechosas. La preparación de las reuniones y el tipo de reuniones. Selección de participantes
 - 8.2.2. Los comités y comisiones asistenciales y técnicas en hospitales, centros y áreas de salud
 - 8.2.3. Negociación. Tipos de estrategias: la asertividad. Estrategia *win-win*
- 8.3. Gestión de conflictos
 - 8.3.1. Conflictos posibles en organizaciones de salud. Estrategias preventivas
 - 8.3.2. La gestión de conflictos. Mediación
- 8.4. El perfil público
 - 8.4.1. Presentarnos al mundo. Nuestra huella digital
 - 8.4.2. Perfil profesional en redes sociales profesionales
 - 8.4.3. Reputación digital. Las referencias positivas
 - 8.4.4. La carta de presentación
- 8.5. La Entrevista para optar a un puesto de gestión
 - 8.5.1. Cómo afrontar una entrevista
 - 8.5.2. Mensajes de nuestro cuerpo ante una entrevista. La kinesia
- 8.6. El Marketing y las redes sociales
 - 8.6.1. Definición del término. Las dimensiones del Marketing. Misión y ciclos del Marketing. Herramientas del Marketing
 - 8.6.2. ¿Paciente, cliente, usuario? El Marketing enfocado a los usuarios de la sanidad pública
 - 8.6.3. Planificación de Marketing externo en un centro privado
 - 8.6.4. El Cliente interno. Plan de Marketing y comunicación interna en instituciones de salud
 - 8.6.5. Gestión de la presencia institucional en redes. Facebook
 - 8.6.6. Uso de Twitter por la organización
 - 8.6.7. Uso de LinkedIn por la organización y a nivel profesional
 - 8.6.8. Uso de otras redes: Instagram, Tumblr, etc.

- 8.7. La comunicación en las organizaciones
 - 8.7.1. Sistemas de comunicación en las organizaciones. Intranet/internet
 - 8.7.2. La comunicación específica en las instituciones de salud. Hospitales
 - 8.7.3. Premios de salud. Presentación de candidaturas
 - 8.7.4. Organización de Jornadas, Congresos y otros actos docentes
 - 8.7.5. Gestión de la comunicación local: prensa
 - 8.7.6. Gestión de la comunicación local: radio
 - 8.7.7. Gestión de la comunicación local: televisión
 - 8.7.8. Gestión de la comunicación nacional: prensa especializada en salud
 - 8.7.9. Conflictos externos. Crisis informativas por malas noticias y su gestión
- 8.8. Relaciones con agentes sociales, usuarios y proveedores
 - 8.8.1. La comunicación con la ciudadanía, asociaciones de pacientes y de consumidores – usuarios
 - 8.8.2. La comunicación con los dirigentes políticos, los propietarios – accionistas y los proveedores
 - 8.8.3. Colaboración con la industria farmacéutica
 - 8.3.4. Internacionalización del sector salud. Turismo de salud
- 8.9. Responsabilidad Social Corporativa. Buen Gobierno Sanitario
 - 8.9.1. La RSC en sanidad. Planes Estratégicos de RSC en las organizaciones. Buen gobierno de salud: Transparencia desde la empresa pública y la empresa privada
 - 8.9.2. Gestión ambiental y eficiencia energética en instituciones en sanidad
 - 8.9.3. Cooperación al desarrollo a través de instituciones de salud
 - 8.9.4. El trabajo en Red. Alianzas estratégicas
 - 8.9.5. El portal del paciente. Promoción de la salud y prevención de la enfermedad a través de Internet

Asignatura 9. Gestión de la docencia y la investigación

- 9.1. Metodología de la investigación: Epidemiología y diseños de estudios de investigación y sesgos
 - 9.1.1. Epidemiología y epidemiología clínica
 - 9.1.2. Principales diseños de estudios en investigación clínica
 - 9.1.3. Calidad de los estudios: fiabilidad y validez. Sesgos



- 
- 9.2. Fuentes de información para la investigación y estrategias de búsqueda
 - 9.2.1. Preguntas clínicas de investigación
 - 9.2.2. Fuentes de información
 - 9.2.3. Dónde y cómo buscar la información
 - 9.2.4. Búsqueda
 - 9.2.5. Bases de datos
 - 9.3. Lectura crítica de artículos
 - 9.3.1. Fases de la lectura crítica
 - 9.3.2. Herramientas para la lectura crítica
 - 9.3.3. Principales errores
 - 9.4. Proyectos de investigación: recursos financieros. Desarrollo de productos y patentes
 - 9.4.1. Modelo español de investigación biomédica
 - 9.4.2. Diseño de un proyecto de investigación
 - 9.4.3. Financiación de la investigación
 - 9.4.4. Explotación de los resultados de investigación
 - 9.5. Comunicación y divulgación de la investigación
 - 9.5.1. Informes de investigación
 - 9.5.2. Elección de la revista donde publicar
 - 9.5.3. Algunas recomendaciones de estilo
 - 9.6. Los equipos de investigación hospitalaria
 - 9.6.1. Investigación clínica
 - 9.6.2. Investigación básica
 - 9.6.3. Investigación traslacional
 - 9.7. Creación de redes colaborativas para la investigación en salud
 - 9.8. Convocatorias públicas. Principales agencias europeas y americanas
 - 9.9. Convocatorias específicas europeas
 - 9.9.1. Proyectos Horizonte 2020
 - 9.9.2. Movilidad de Recursos Humanos
 - 9.9.3. Programa Madame Curie
 - 9.10. Estrategia de participación en proyectos internacionales

04

Convalidación de asignaturas

Si el candidato a estudiante ha cursado otro Máster Oficial Universitario de la misma rama de conocimiento o un programa equivalente al presente, incluso si solo lo cursó parcialmente y no lo finalizó, TECH le facilitará la realización de un Estudio de Convalidaciones que le permitirá no tener que examinarse de aquellas asignaturas que hubiera superado con éxito anteriormente.



“

Si tienes estudios susceptibles de convalidación, TECH te ayudará en el trámite para que sea rápido y sencillo”

Cuando el candidato a estudiante desee conocer si se le valorará positivamente el estudio de convalidaciones de su caso, deberá solicitar una **Opinión Técnica de Convalidación de Asignaturas** que le permita decidir si le es de interés matricularse en el programa de Máster Oficial Universitario.

La Comisión Académica de TECH valorará cada solicitud y emitirá una resolución inmediata para facilitar la decisión de la matriculación. Tras la matrícula, el estudio de convalidaciones facilitará que el estudiante consolide sus asignaturas ya cursadas en otros programas de Máster Oficial Universitario en su expediente académico sin tener que evaluarse de nuevo de ninguna de ellas, obteniendo en menor tiempo, su nuevo título de Máster Oficial Universitario.

TECH le facilita a continuación toda la información relativa a este procedimiento:



Matricúlate en el Máster Oficial Universitario y obtén el estudio de convalidaciones de forma gratuita”



¿Qué es la convalidación de estudios?

La convalidación de estudios es el trámite por el cual la Comisión Académica de TECH equipara estudios realizados de forma previa, a las asignaturas del programa de Grado Oficial tras la realización de un análisis académico de comparación. Serán susceptibles de convalidación aquellos contenidos cursados en un plan o programa de estudio de Máster Oficial Universitario o nivel superior, y que sean equiparables con asignaturas de los planes y programas de estudio de este Máster Oficial Universitario de TECH. Las asignaturas indicadas en el documento de Opinión Técnica de Convalidación de Asignaturas quedarán consolidadas en el expediente del estudiante con la leyenda “EQ” en el lugar de la calificación, por lo que no tendrá que cursarlas de nuevo.



¿Qué es la Opinión Técnica de Convalidación de Asignaturas?

La Opinión Técnica de Convalidación de Asignaturas es el documento emitido por la Comisión Académica tras el análisis de equiparación de los estudios presentados; en este, se dictamina el reconocimiento de los estudios anteriores realizados, indicando qué plan de estudios le corresponde, así como las asignaturas y calificaciones obtenidas, como resultado del análisis del expediente del alumno. La Opinión Técnica de Convalidación de Asignaturas será vinculante en el momento en que el candidato se matricule en el programa, causando efecto en su expediente académico las convalidaciones que en ella se resuelvan. El dictamen de la Opinión Técnica de Convalidación de Asignaturas será inapelable.



¿Cómo se solicita la Opinión Técnica de Convalidación de Asignaturas?

El candidato deberá enviar una solicitud a la dirección de correo electrónico convalidaciones@techtitute.com adjuntando toda la documentación necesaria para la realización del estudio de convalidaciones y emisión de la opinión técnica. Asimismo, tendrá que abonar el importe correspondiente a la solicitud indicado en el apartado de Preguntas Frecuentes del portal web de TECH. En caso de que el alumno se matricule en el Máster Oficial Universitario, este pago se le descontará del importe de la matrícula y por tanto el estudio de opinión técnica para la convalidación de estudios será gratuito para el alumno.



¿Qué documentación necesitará incluir en la solicitud?

La documentación que tendrá que recopilar y presentar será la siguiente:

- Documento de identificación oficial
- Certificado de estudios, o documento equivalente que ampare los estudios realizados. Este deberá incluir, entre otros puntos, los periodos en que se cursaron los estudios, las asignaturas, las calificaciones de las mismas y, en su caso, los créditos. En caso de que los documentos que posea el interesado y que, por la naturaleza del país, los estudios realizados carezcan de listado de asignaturas, calificaciones y créditos, deberán acompañarse de cualquier documento oficial sobre los conocimientos adquiridos, emitido por la institución donde se realizaron, que permita la comparabilidad de estudios correspondiente



¿En qué plazo se resolverá la solicitud?

La opinión técnica se llevará a cabo en un plazo máximo de 48h desde que el interesado abone el importe del estudio y envíe la solicitud con toda la documentación requerida. En este tiempo la Comisión Académica analizará y resolverá la solicitud de estudio emitiendo una Opinión Técnica de Convalidación de Asignaturas que será informada al interesado mediante correo electrónico. Este proceso será rápido para que el estudiante pueda conocer las posibilidades de convalidación que permita el marco normativo para poder tomar una decisión sobre la matriculación en el programa.



¿Será necesario realizar alguna otra acción para que la Opinión Técnica se haga efectiva?

Una vez realizada la matrícula, deberá cargar en el campus virtual el informe de opinión técnica y el departamento de Secretaría Académica consolidarán las convalidaciones en su expediente académico. En cuanto las asignaturas le queden convalidadas en el expediente, el estudiante quedará eximido de realizar la evaluación de estas, pudiendo consultar los contenidos con libertad sin necesidad de hacer los exámenes.

Procedimiento paso a paso





Convalida tus estudios realizados y no tendrás que evaluarte de las asignaturas superadas.

05

Objetivos docentes

Este programa universitario capacitará a los odontólogos en la gestión eficiente de instituciones sanitarias, combinando conocimientos en administración, planificación estratégica y gestión de Recursos Humanos. Además, se desarrollarán habilidades para implementar mejoras en la calidad asistencial, optimizando los procesos clínicos y promoviendo la integración de nuevas tecnologías como la telemedicina y la inteligencia artificial. También se gestionarán los sistemas de salud y los desafíos organizacionales, garantizando una atención al paciente de alta calidad en un entorno cada vez más competitivo y digitalizado.

*Living
SUCCESS*



“

Abordarás la importancia de la innovación en la gestión, como el uso de la telemedicina y las nuevas tecnologías, esenciales en la optimización de recursos y la mejora de la accesibilidad a los servicios de salud”

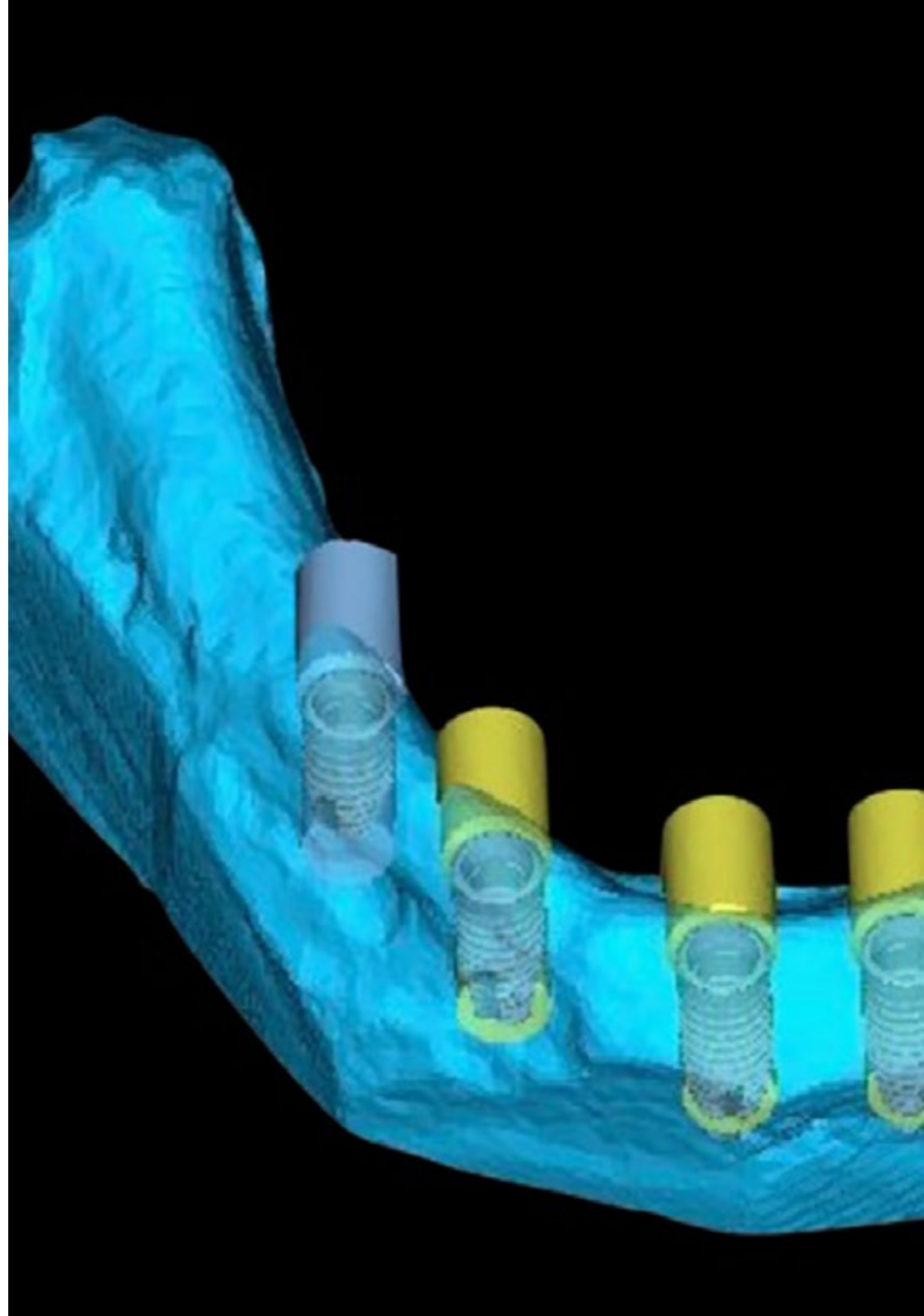


Objetivos generales

- ♦ Analizar las teorías y modelos sobre la organización y funcionamiento de los Sistemas de Salud incidiendo en los fundamentos políticos, sociales, jurídicos, económicos y estructura organizativa de los mismos
- ♦ Mejorar el conocimiento y las competencias profesionales en la gestión en salud desde la visión de la Gestión Clínica, conociendo las herramientas metodológicas prácticas para aplicar en las áreas críticas de la gestión y dirección de salud tanto institucionales como del día a día
- ♦ Abordar la Gestión Clínica desde los criterios de eficacia, eficiencia, efectividad, equidad, rendimiento y rentabilidad; y la solución de problemas mediante el adecuado uso de los sistemas de información
- ♦ Mostrar y valorar las iniciativas y experiencias avanzadas de Gestión Clínica y sanitaria
- ♦ Capacitar mediante las habilidades básicas necesarias para mejorar la resolución de problemas y para la toma de decisiones en la Gestión Clínica y asistencial diaria



Ahondarás en las técnicas de motivación, la evaluación el desempeño y el liderazgo de equipos, aspectos clave para mejorar la productividad y el ambiente de trabajo dentro de una clínica”





Objetivos específicos

Asignatura 1. Sistema de salud y organizaciones sanitarias

- ♦ Describir, comparar e interpretar características y datos de funcionamiento de los distintos modelos y sistemas de salud
- ♦ Aplicar los conceptos y métodos esenciales de la planificación, organización y dirección de las instituciones de salud
- ♦ Contextualizar la división asistencial y sanitaria en el equipo interdisciplinar y conocer los nuevos retos del sector salud
- ♦ Describir los principales modelos de sistemas de salud
- ♦ Conocer y diferenciar los elementos y actores del sistema de salud, así como los tipos de financiación sanitaria establecidos
- ♦ Comprender el derecho a la asistencia sanitaria y conocer la cartera de servicios básica y complementaria

Asignatura 2. La división médica y asistencial en el sistema de salud

- ♦ Describir cómo alcanzar la citada transformación del sistema sanitario y del modelo asistencial actual, para conseguir que ofrezca mayor calidad asistencial y sea sostenible a medio-largo plazo
- ♦ Superar la fragmentación asistencial con más integración asistencial y de cuidados, no solamente entre la atención primaria y los hospitales, sino entre estos y los servicios sociales
- ♦ Identificar, conocer e integrar las habilidades directivas en los procesos diarios de la gestión en salud.
- ♦ Manejar bases de datos científicas para realizar la revisión y búsqueda bibliográfica de estudios científicos

Asignatura 3. Gestión clínica y asistencial

- ♦ Facilitar la necesaria coordinación entre las unidades y el seguimiento
- ♦ Ser una clara prioridad de la dirección, ya que, si se desarrolla adecuadamente, es la base de la auténtica mejora continua de la calidad
- ♦ Conocer y comprender los modelos y puntos clave de las unidades de gestión clínica interhospitalarias
- ♦ Integrar los conocimientos necesarios para un directivo de la salud sobre qué es un proceso, cómo se gestiona y cómo se implanta la gestión por procesos en una organización
- ♦ Adquirir los conocimientos necesarios para un directivo de la salud sobre la mejora de los procesos
- ♦ Definir el concepto de competencia desde diferentes perspectivas
- ♦ Desarrollar un procedimiento de evaluación del desempeño y cómo llevar a cabo su implantación
- ♦ Aplicar métodos para mejorar el rendimiento mediante la motivación intrínseca y extrínseca

Asignatura 4. Gestión de la cronicidad y telemedicina

- ♦ Comprender la definición y el origen de la telemedicina, su evolución a lo largo de los años y las diferentes tipologías de telemedicina que son accesibles en la actualidad
- ♦ Conocer cuáles son los aspectos claves para introducir proyectos de telemedicina en su organización sanitaria, estudiando tanto los aspectos más valorados por los pacientes, como aquellos que pueden garantizar el éxito en la implantación de un proyecto de telemedicina

- ♦ Descubrir ejemplos sobre servicios de telemedicina implantados actualmente en todo el mundo, así como unas reflexiones finales que invitan a reflexionar sobre las ventajas y los riesgos que pueden conllevar la implantación a gran escala de un sistema sanitario que no conoce de límites geográficos
- ♦ Adquirir habilidades para la integración e incorporación de las tecnologías en los procesos de salud y clínicos
- ♦ Identificar las herramientas en la gestión del cambio. La disrupción de la era tecnológica en salud
- ♦ Disponer de medios para la promoción de hábitos de salud usando las nuevas tecnologías

Asignatura 5. Gestión de personas y talento

- ♦ Adquirir conocimientos básicos sobre la evaluación de personas, desarrollo del talento y clima organizacional, que permitan mejorar los resultados en su trabajo.
- ♦ Implementar sistemas de evaluación, adquirir habilidades de potenciación de la capacidad y comprometerse con la mejora del clima organizacional
- ♦ Describir el concepto de liderazgo y establecer los pasos a seguir para el éxito, así como las cualidades y actividades que debe llevar a cabo el líder
- ♦ Estudiar los siete hábitos comunes en las personas con éxito y liderazgo
- ♦ Repasar la motivación intrínseca y extrínseca para establecer las diferencias entre motivación, satisfacción y sus diferentes teorías
- ♦ Aprender a evaluar para la delegación de las tareas y reconocer las funciones no delegables

Asignatura 6. Calidad en salud y seguridad del paciente

- ♦ Desarrollar la capacidad de analizar las diferentes prestaciones en salud
- ♦ Liderar sistemas de calidad y seguridad del paciente, aplicados al contexto de las unidades de gestión clínica
- ♦ Describir los antecedentes y la situación actual de la seguridad del paciente en el sistema sanitario
- ♦ Identificar de forma inequívoca al paciente mediante sistemas de localización y trazabilidad
- ♦ Conocer el papel de la acreditación en los programas de gestión de la calidad en salud
- ♦ Repasar la historia de la acreditación de la calidad en salud

Asignatura 7. Gestión y evaluación económica

- ♦ Comprender, interpretar, transmitir y aplicar normas reguladoras de las actividades y funciones de los profesionales de la salud en lo concerniente a la gestión clínica en forma acorde al marco jurídico del sector salud
- ♦ Reconocer y saber aplicar e interpretar el derecho en salud para contextualizar la práctica clínica tanto a nivel de la responsabilidad profesional y social, como de los aspectos éticos asociados a la prestación en salud
- ♦ Realizar un análisis económico del funcionamiento de las instituciones de salud y del comportamiento económico de los agentes que intervienen en los sistemas de salud
- ♦ Aplicar los conceptos fundamentales de las técnicas e instrumentos de la evaluación económica que se aplican en los sistemas de salud
- ♦ Determinar las técnicas, estilos y métodos para definir, conducir y liderar las políticas de gestión de profesionales–talentos en las instituciones de salud
- ♦ Reconocer, aplicar y saber evaluar la utilidad en el contexto clínico de las diferentes herramientas de dirección y gestión que pueden aplicarse al contexto de la práctica asistencial

Asignatura 8. Comunicación y Marketing en salud

- ♦ Conocer e identificar las dificultades para una comunicación interna efectiva dentro de la organización sanitaria
- ♦ Valorar la importancia de la transparencia interna dentro de la organización
- ♦ Identificar las claves de la comunicación verbal en el cara a cara con los profesionales
- ♦ Aprender a sacar partido a las herramientas tecnológicas y a gestionarlas de forma eficiente
- ♦ Establecer una estrategia para promocionar la marca personal, entendida como el conjunto de estrategias de Marketing enfocadas hacia la persona que quiere conseguir determinados objetivos personales y/o profesionales
- ♦ Aprender a realizar una entrevista de trabajo productiva e integrar métodos para que resulte exitosa
- ♦ Interiorizar que en el contexto actual la comunicación interna y externa son conceptos entremezclados
- ♦ Fijar la estrategia de comunicación dentro de la estrategia de gestión del conocimiento

Asignatura 9. Gestión de la docencia y la investigación

- ♦ Introducir al alumno en el valor del método epidemiológico aplicado a las preguntas clínicas, entendiendo así el concepto de epidemiología clínica
- ♦ Definir la característica más importante de los ensayos clínicos en tanto diseño experimental
- ♦ Describir los principales estudios observacionales y sus más importantes medidas de frecuencia de enfermedad y de asociación entre exposición y enfermedad
- ♦ Definir la peculiaridad de los estudios de evaluación diagnóstica y sus indicadores
- ♦ Describir las diferentes modalidades de estudios de pronóstico

- ♦ Explicar los más importantes sesgos posibles en los estudios epidemiológicos
- ♦ Facilitar por parte del alumno la comprensión de actual modelo de investigación biomédica en España, con especial referencia a la Ciencias de la Salud y al papel del Instituto de Salud Carlos III
- ♦ Describir las funciones, actividades y centros del Instituto de Salud Carlos III
- ♦ Introducir al alumno en la actual investigación por programas, traslacional y cooperativa
- ♦ Exponer la trascendencia del nuevo paradigma que supone el *Big Data* y la Medicina de Sistemas
- ♦ Concienciar al alumno de la importancia del diseño de los proyectos de investigación, tanto en estructura como en rigor
- ♦ Describir brevemente las opciones financiación de investigación en la investigación biomédica
- ♦ Enunciar el valor de la transferencia tecnológica de los resultados de investigación en salud

Asignatura 10. Trabajo Final de Máster

- ♦ Desarrollar propuestas innovadoras vinculadas a cuestiones de actualidad y relacionado con los conocimientos adquiridos en el Máster Oficial Universitario
- ♦ Acreditar los conocimientos adquiridos durante los estudios del Máster y la capacidad del egresado para llevarlos a la práctica, mediante el uso de una metodología de trabajo adecuada, la creatividad, el pensamiento analítico

06

Salidas profesionales

Los odontólogos podrán desempeñarse como directores de clínicas dentales, gestores de centros de salud o responsables de la gestión clínica en hospitales y clínicas interhospitalarias. Además, la creciente digitalización del sector ofrecerá oportunidades en la implementación de tecnologías como la telemedicina, liderando proyectos de innovación y optimización de procesos asistenciales. También podrán asumir puestos en consultoras de salud, ayudando a organizaciones sanitarias a mejorar su eficiencia operativa y calidad asistencial, o incluso involucrarse en la investigación y desarrollo de políticas de salud pública.

Upgrading...





“

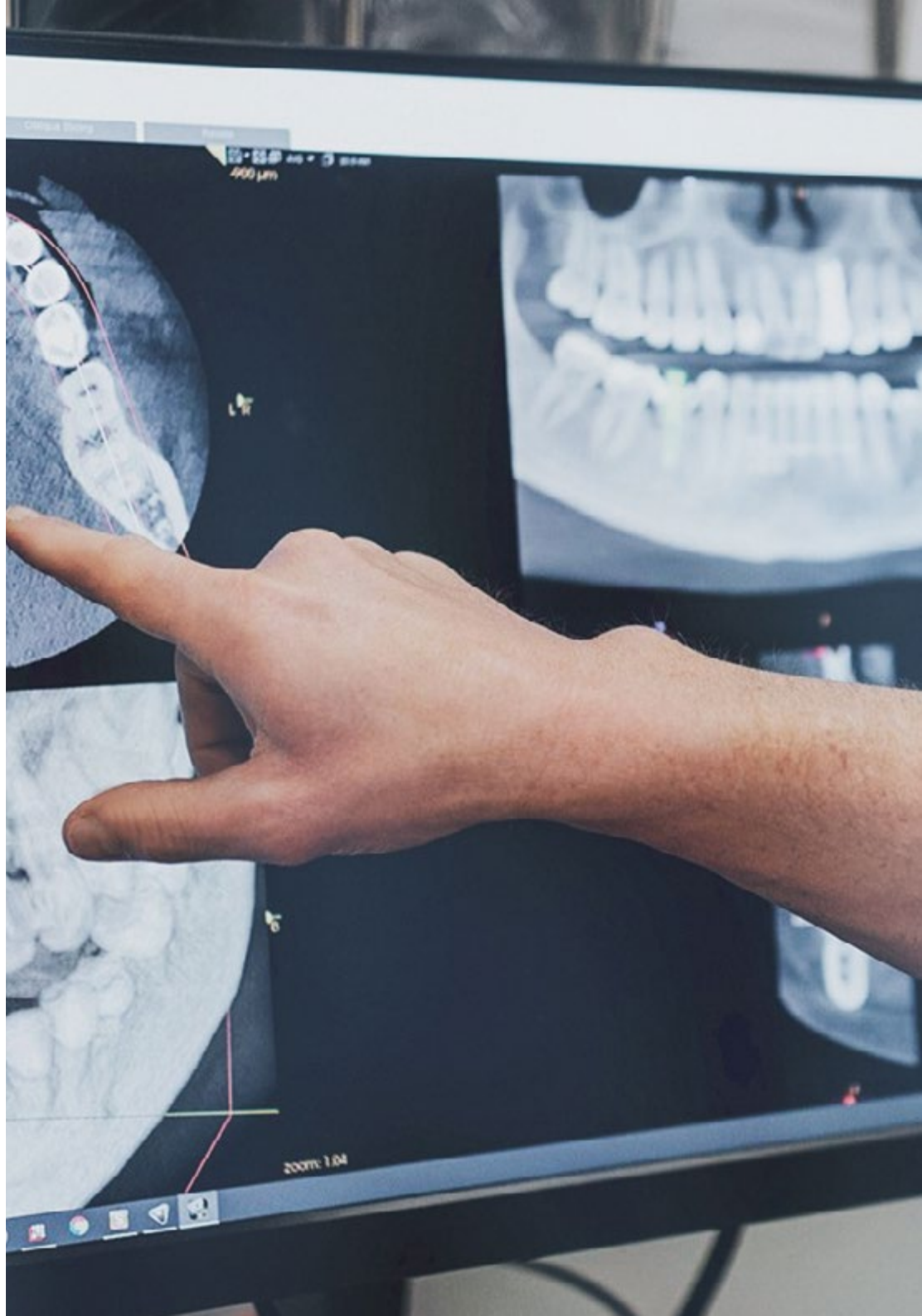
Este programa te abrirá las puertas a posiciones de liderazgo, tanto en el ámbito privado como público, permitiéndote gestionar equipos y recursos, así como afrontar los desafíos de un sector en constante evolución”

Perfil del egresado

El egresado será capaz de integrar y aplicar los conocimientos adquiridos sobre los sistemas de salud, la organización de servicios asistenciales y la gestión clínica, con un enfoque innovador y basado en la mejora continua de la calidad. Además, estará preparado para tomar decisiones estratégicas en la administración de recursos humanos, la implementación de tecnologías como la telemedicina y la optimización de procesos dentro de las clínicas o instituciones sanitarias.

El perfil del egresado en Dirección y Gestión Sanitaria, dirigido a odontólogos, será el de un profesional capacitado para asumir roles de liderazgo y gestión en el ámbito sanitario.

- ♦ **Liderazgo y gestión de equipos:** Crucial en un rol de dirección, para poder liderar y gestionar equipos multidisciplinares. Esto implicará la capacidad de motivar al personal, delegar tareas efectivamente y promover un ambiente de trabajo colaborativo y orientado a resultados
- ♦ **Capacidad de toma de decisiones:** El egresado será capaz de tomar decisiones informadas, a menudo bajo presión, considerando tanto el bienestar de los pacientes como la eficiencia operativa del centro hospitalario. Esta competencia incluirá la capacidad de analizar información compleja y tomar decisiones estratégicas
- ♦ **Comunicación efectiva:** La capacidad de comunicarse claramente con diversos grupos de interés, como personal médico, pacientes, familiares y otros administradores, será esencial. Se adquirirán habilidades para negociar, resolver conflictos y presentar información de manera comprensible
- ♦ **Conocimiento en gestión sanitaria:** Se necesitarán competencias en gestión sanitaria, como la administración de recursos, la planificación estratégica, la comprensión de políticas de salud y el manejo financiero



Después de realizar el Máster Oficial Universitario, podrás desempeñar tus conocimientos y habilidades en los siguientes cargos:

- 1. Director General de Hospital:** experto en la gestión y administración global de un hospital, asegurando la eficiencia operativa y la calidad del servicio.
- 2. Director de Calidad:** profesional encargado de supervisar y mejorar los estándares de calidad en los servicios de salud, garantizando el cumplimiento de normativas y la satisfacción de los pacientes.
- 3. Director Financiero en instituciones de Salud:** especialista en la gestión de los recursos financieros de una institución de salud, optimizando presupuestos y controlando los costos operativos.
- 4. Director de Recursos Humanos en Salud:** profesional responsable de la gestión del talento humano en el sector salud, incluyendo la contratación, formación y bienestar del personal.
- 5. Jefe de Planificación y Estrategia:** experto en diseñar e implementar planes estratégicos para el desarrollo y crecimiento de instituciones de salud, alineando los objetivos a largo plazo.
- 6. Gerente de Servicios de Salud:** especialista en la coordinación y supervisión de los servicios médicos y administrativos dentro de una institución de salud, asegurando su eficiente funcionamiento.
- 7. Consultor en Gestión Sanitaria:** profesional dedicado a asesorar en la administración y mejora de los procesos y sistemas en instituciones de salud, enfocándose en la eficiencia y calidad de los servicios.
- 8. Coordinador de Programas de Salud Pública:** experto en diseñar, implementar y evaluar programas de salud pública, dirigidos a mejorar la salud de la población a nivel comunitario o nacional.

Salidas académicas y de investigación

Los egresados podrán optar por continuar su capacitación en programas de doctorado, donde profundizarán en temas como la gestión sanitaria, la innovación en salud pública y la implementación de tecnologías en la atención odontológica. También podrán desarrollar proyectos de investigación en el campo de la administración de salud, contribuyendo al análisis de políticas públicas, modelos de atención sanitaria y sostenibilidad del sistema. Asimismo, los odontólogos tendrán la posibilidad de implicarse en la creación y desarrollo de nuevas metodologías en la investigación aplicada a la mejora de procesos asistenciales y gestión clínica.



Podrás acceder a programas de investigación aplicados a la salud pública y la gestión clínica, contribuyendo al desarrollo de nuevas metodologías y herramientas de gestión basadas en la evidencia científica”

07

Idiomas gratuitos

Convencidos de que la formación en idiomas es fundamental en cualquier profesional para lograr una comunicación potente y eficaz, TECH ofrece un itinerario complementario al plan de estudios curricular, en el que el alumno, además de adquirir las competencias del Máster Oficial Universitario, podrá aprender idiomas de un modo sencillo y práctico.

*Acredita tu
competencia
lingüística*



“

TECH te incluye el estudio de idiomas en el Máster Oficial Universitario de forma ilimitada y gratuita”

En el mundo competitivo actual, hablar otros idiomas forma parte clave de nuestra cultura moderna. Hoy en día, resulta imprescindible disponer de la capacidad de hablar y comprender otros idiomas, además de lograr un título oficial que acredite y reconozca las competencias lingüísticas adquiridas. De hecho, ya son muchos los colegios, las universidades y las empresas que solo aceptan a candidatos que certifican su nivel mediante un título oficial en base al Marco Común Europeo de Referencia para las Lenguas (MCER).

El Marco Común Europeo de Referencia para las Lenguas es el máximo sistema oficial de reconocimiento y acreditación del nivel del alumno. Aunque existen otros sistemas de validación, estos proceden de instituciones privadas y, por tanto, no tienen validez oficial. El MCER establece un criterio único para determinar los distintos niveles de dificultad de los cursos y otorga los títulos reconocidos sobre el nivel de idioma que se posee.

En TECH se ofrecen los únicos cursos intensivos de preparación para la obtención de certificaciones oficiales de nivel de idiomas, basados 100% en el MCER. Los 48 Cursos de Preparación de Nivel Idiomático que tiene la Escuela de Idiomas de TECH están desarrollados en base a las últimas tendencias metodológicas de aprendizaje en línea, el enfoque orientado a la acción y el enfoque de adquisición de competencia lingüística, con la finalidad de preparar los exámenes oficiales de certificación de nivel.

El estudiante aprenderá, mediante actividades en contextos reales, la resolución de situaciones cotidianas de comunicación en entornos simulados de aprendizaje y se enfrentará a simulacros de examen para la preparación de la prueba de certificación de nivel.

“

Solo el coste de los Cursos de Preparación de idiomas y los exámenes de certificación, que puedes llegar a hacer gratis, valen más de 3 veces el precio del Máster Oficial Universitario”

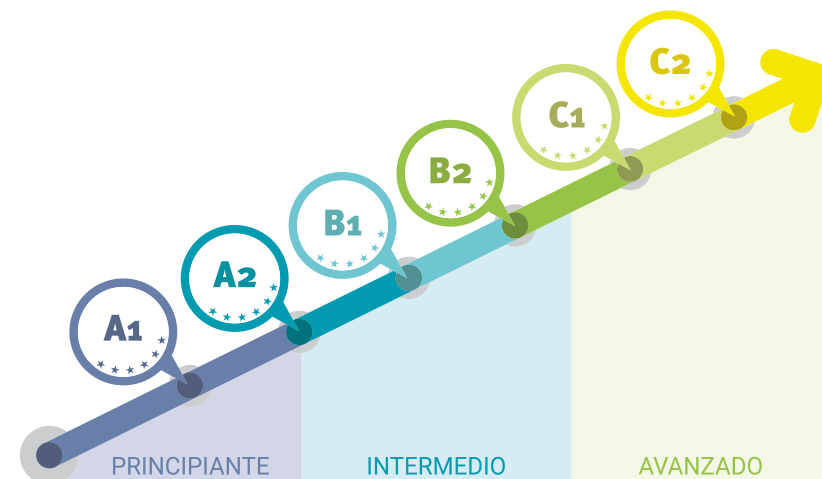




TECH incorpora, como contenido extracurricular al plan de estudios oficial, la posibilidad de que el alumno estudie idiomas, seleccionando aquellos que más le interesen de entre la gran oferta disponible:

- Podrá elegir los Cursos de Preparación de Nivel de los idiomas y nivel que desee, de entre los disponibles en la Escuela de Idiomas de TECH, mientras estudie el Máster Oficial Universitario, para poder prepararse el examen de certificación de nivel
- En cada programa de idiomas tendrá acceso a todos los niveles MCER, desde el nivel A1 hasta el nivel C2
- Cada año podrá presentarse a un examen telepresencial de certificación de nivel, con un profesor nativo experto. Al terminar el examen, TECH le expedirá un certificado de nivel de idioma
- Estudiar idiomas NO aumentará el coste del programa. El estudio ilimitado y la certificación anual de cualquier idioma están incluidas en el Máster Oficial Universitario

“ 48 Cursos de Preparación de Nivel para la certificación oficial de 8 idiomas en los niveles MCER A1, A2, B1, B2, C1 y C2”



08

Metodología de estudio

TECH es la primera universidad en el mundo que combina la metodología de los **case studies** con el **Relearning**, un sistema de aprendizaje 100% online basado en la reiteración dirigida.

Esta disruptiva estrategia pedagógica ha sido concebida para ofrecer a los profesionales la oportunidad de actualizar conocimientos y desarrollar competencias de un modo intensivo y riguroso. Un modelo de aprendizaje que coloca al estudiante en el centro del proceso académico y le otorga todo el protagonismo, adaptándose a sus necesidades y dejando de lado las metodologías más convencionales.

*Excelencia.
Flexibilidad.
Vanguardia.*

“

TECH te prepara para afrontar nuevos retos en entornos inciertos y lograr el éxito en tu carrera”

El alumno: la prioridad de todos los programas de TECH

En la metodología de estudios de TECH el alumno es el protagonista absoluto. Las herramientas pedagógicas de cada programa han sido seleccionadas teniendo en cuenta las demandas de tiempo, disponibilidad y rigor académico que, a día de hoy, no solo exigen los estudiantes sino los puestos más competitivos del mercado.

Con el modelo educativo asincrónico de TECH, es el alumno quien elige el tiempo que destina al estudio, cómo decide establecer sus rutinas y todo ello desde la comodidad del dispositivo electrónico de su preferencia. El alumno no tendrá que asistir a clases en vivo, a las que muchas veces no podrá acudir. Las actividades de aprendizaje las realizará cuando le venga bien. Siempre podrá decidir cuándo y desde dónde estudiar.

“

*En TECH NO tendrás clases en directo
(a las que luego nunca puedes asistir)”*



Los planes de estudios más exhaustivos a nivel internacional

TECH se caracteriza por ofrecer los itinerarios académicos más completos del entorno universitario. Esta exhaustividad se logra a través de la creación de temarios que no solo abarcan los conocimientos esenciales, sino también las innovaciones más recientes en cada área.

Al estar en constante actualización, estos programas permiten que los estudiantes se mantengan al día con los cambios del mercado y adquieran las habilidades más valoradas por los empleadores. De esta manera, quienes finalizan sus estudios en TECH reciben una preparación integral que les proporciona una ventaja competitiva notable para avanzar en sus carreras.

Y además, podrán hacerlo desde cualquier dispositivo, pc, tableta o smartphone.

“

El modelo de TECH es asincrónico, de modo que te permite estudiar con tu pc, tableta o tu smartphone donde quieras, cuando quieras y durante el tiempo que quieras”

Case studies o Método del caso

El método del caso ha sido el sistema de aprendizaje más utilizado por las mejores escuelas de negocios del mundo. Desarrollado en 1912 para que los estudiantes de Derecho no solo aprendiesen las leyes a base de contenidos teóricos, su función era también presentarles situaciones complejas reales. Así, podían tomar decisiones y emitir juicios de valor fundamentados sobre cómo resolverlas. En 1924 se estableció como método estándar de enseñanza en Harvard.

Con este modelo de enseñanza es el propio alumno quien va construyendo su competencia profesional a través de estrategias como el *Learning by doing* o el *Design Thinking*, utilizadas por otras instituciones de renombre como Yale o Stanford.

Este método, orientado a la acción, será aplicado a lo largo de todo el itinerario académico que el alumno emprenda junto a TECH. De ese modo se enfrentará a múltiples situaciones reales y deberá integrar conocimientos, investigar, argumentar y defender sus ideas y decisiones. Todo ello con la premisa de responder al cuestionamiento de cómo actuaría al posicionarse frente a eventos específicos de complejidad en su labor cotidiana.



Método Relearning

En TECH los *case studies* son potenciados con el mejor método de enseñanza 100% online: el *Relearning*.

Este método rompe con las técnicas tradicionales de enseñanza para poner al alumno en el centro de la ecuación, proveyéndole del mejor contenido en diferentes formatos. De esta forma, consigue repasar y reiterar los conceptos clave de cada materia y aprender a aplicarlos en un entorno real.

En esta misma línea, y de acuerdo a múltiples investigaciones científicas, la reiteración es la mejor manera de aprender. Por eso, TECH ofrece entre 8 y 16 repeticiones de cada concepto clave dentro de una misma lección, presentada de una manera diferente, con el objetivo de asegurar que el conocimiento sea completamente afianzado durante el proceso de estudio.

El Relearning te permitirá aprender con menos esfuerzo y más rendimiento, implicándote más en tu especialización, desarrollando el espíritu crítico, la defensa de argumentos y el contraste de opiniones: una ecuación directa al éxito.



Un Campus Virtual 100% online con los mejores recursos didácticos

Para aplicar su metodología de forma eficaz, TECH se centra en proveer a los egresados de materiales didácticos en diferentes formatos: textos, vídeos interactivos, ilustraciones y mapas de conocimiento, entre otros. Todos ellos, diseñados por profesores cualificados que centran el trabajo en combinar casos reales con la resolución de situaciones complejas mediante simulación, el estudio de contextos aplicados a cada carrera profesional y el aprendizaje basado en la reiteración, a través de audios, presentaciones, animaciones, imágenes, etc.

Y es que las últimas evidencias científicas en el ámbito de las Neurociencias apuntan a la importancia de tener en cuenta el lugar y el contexto donde se accede a los contenidos antes de iniciar un nuevo aprendizaje. Poder ajustar esas variables de una manera personalizada favorece que las personas puedan recordar y almacenar en el hipocampo los conocimientos para retenerlos a largo plazo. Se trata de un modelo denominado *Neurocognitive context-dependent e-learning* que es aplicado de manera consciente en esta titulación universitaria.

Por otro lado, también en aras de favorecer al máximo el contacto mentor-alumno, se proporciona un amplio abanico de posibilidades de comunicación, tanto en tiempo real como en diferido (mensajería interna, foros de discusión, servicio de atención telefónica, email de contacto con secretaría técnica, chat y videoconferencia).

Asimismo, este completísimo Campus Virtual permitirá que el alumnado de TECH organice sus horarios de estudio de acuerdo con su disponibilidad personal o sus obligaciones laborales. De esa manera tendrá un control global de los contenidos académicos y sus herramientas didácticas, puestas en función de su acelerada actualización profesional.



La modalidad de estudios online de este programa te permitirá organizar tu tiempo y tu ritmo de aprendizaje, adaptándolo a tus horarios”

La eficacia del método se justifica con cuatro logros fundamentales:

1. Los alumnos que siguen este método no solo consiguen la asimilación de conceptos, sino un desarrollo de su capacidad mental, mediante ejercicios de evaluación de situaciones reales y aplicación de conocimientos.
2. El aprendizaje se concreta de una manera sólida en capacidades prácticas que permiten al alumno una mejor integración en el mundo real.
3. Se consigue una asimilación más sencilla y eficiente de las ideas y conceptos, gracias al planteamiento de situaciones que han surgido de la realidad.
4. La sensación de eficiencia del esfuerzo invertido se convierte en un estímulo muy importante para el alumnado, que se traduce en un interés mayor en los aprendizajes y un incremento del tiempo dedicado a trabajar en el curso.

La metodología universitaria mejor valorada por sus alumnos

Los resultados de este innovador modelo académico son constatables en los niveles de satisfacción global de los egresados de TECH.

La valoración de los estudiantes sobre la calidad docente, calidad de los materiales, estructura del curso y sus objetivos es excelente. No en valde, la institución se convirtió en la universidad mejor valorada por sus alumnos en la plataforma de reseñas Trustpilot, obteniendo un 4,9 de 5.

Accede a los contenidos de estudio desde cualquier dispositivo con conexión a Internet (ordenador, tablet, smartphone) gracias a que TECH está al día de la vanguardia tecnológica y pedagógica.

Podrás aprender con las ventajas del acceso a entornos simulados de aprendizaje y el planteamiento de aprendizaje por observación, esto es, Learning from an expert.



Así, en este programa estarán disponibles los mejores materiales educativos, preparados a conciencia:



Material de estudio

Todos los contenidos didácticos son creados por los especialistas que van a impartir el curso, específicamente para él, de manera que el desarrollo didáctico sea realmente específico y concreto.

Estos contenidos son aplicados después al formato audiovisual que creará nuestra manera de trabajo online, con las técnicas más novedosas que nos permiten ofrecerte una gran calidad, en cada una de las piezas que pondremos a tu servicio.



Prácticas de habilidades y competencias

Realizarás actividades de desarrollo de competencias y habilidades específicas en cada área temática. Prácticas y dinámicas para adquirir y desarrollar las destrezas y habilidades que un especialista precisa desarrollar en el marco de la globalización que vivimos.



Resúmenes interactivos

Presentamos los contenidos de manera atractiva y dinámica en píldoras multimedia que incluyen audio, vídeos, imágenes, esquemas y mapas conceptuales con el fin de afianzar el conocimiento.

Este sistema exclusivo educativo para la presentación de contenidos multimedia fue premiado por Microsoft como "Caso de éxito en Europa".



Lecturas complementarias

Artículos recientes, documentos de consenso, guías internacionales... En nuestra biblioteca virtual tendrás acceso a todo lo que necesitas para completar tu capacitación.





Case Studies

Completarás una selección de los mejores *case studies* de la materia. Casos presentados, analizados y tutorizados por los mejores especialistas del panorama internacional.



Testing & Retesting

Evaluamos y reevaluamos periódicamente tu conocimiento a lo largo del programa. Lo hacemos sobre 3 de los 4 niveles de la Pirámide de Miller.



Clases magistrales

Existe evidencia científica sobre la utilidad de la observación de terceros expertos. El denominado *Learning from an expert* afianza el conocimiento y el recuerdo, y genera seguridad en nuestras futuras decisiones difíciles.



Guías rápidas de actuación

TECH ofrece los contenidos más relevantes del curso en forma de fichas o guías rápidas de actuación. Una manera sintética, práctica y eficaz de ayudar al estudiante a progresar en su aprendizaje.



09

Cuadro docente

Los docentes son profesionales altamente cualificados y con una amplia experiencia en el ámbito sanitario y académico. De hecho, se incluyen expertos en gestión sanitaria, administradores de salud, y profesionales de áreas como la economía de la salud, la tecnología médica y la política sanitaria. Además, no solo aportarán conocimientos teóricos, sino también un enfoque práctico basado en su experiencia directa en la gestión de centros de salud, clínicas dentales y hospitales.



“

Los docentes han estado involucrados en proyectos de investigación y desarrollo de políticas de salud, permitiéndote acceder a contenidos de vanguardia y estudiar casos reales sobre los retos del sector sanitario”

Directora Invitada Internacional

La Doctora Leslie K. Breitner es una **especialista de renombre internacional**, con una destacada trayectoria en los campos de **administración de empresas, gestión sin fines de lucro y atención médica**. Su carrera profesional e investigativa se ha centrado en analizar el impacto de las iniciativas que mejoran la **calidad de los sistemas financieros en organizaciones sanitarias**. En ese sentido, sus principales contribuciones han estado relacionadas a la **educación y el liderazgo**, llegando a colaborar con numerosas instituciones pedagógicas en la creación de programas de capacitación para directivos.

Por otro lado, es coautora de los populares libros de contabilidad *Essentials of Accounting*, (10th Edition) y *Essentials of Accounting Review*. En estos volúmenes, la experta refleja sus amplios conocimientos sobre **gestión económica, elaboración de presupuestos y medición del rendimiento en hospitales**. Asimismo, muchos de los estudios y aportes que se recogen en sus diferentes publicaciones, han contado con el apoyo subvencionado del **Departamento de Salud y Servicios Humanos de los Estados Unidos**.

Del mismo modo, la Doctora Breitner es **egresada de la Universidad de Boston** y colabora como especialista en la Universidad McGill de Montreal en Canadá. En ese último centro **fundó el programa de Máster Internacional de Liderazgo en Salud** (IMHL por sus siglas en inglés) y fungió como **Codirectora Académica de Posgrado en Gestión de la Atención Médica**. Igualmente, imparte conferencias de modo frecuente en las Universidades de Harvard, Washington y Seton Hall.

La experiencia profesional de la Doctora Breitner ha sido reconocida en numerosas ocasiones, recibiendo lauros de importantes organismos e instituciones universitarias de todo el mundo. Entre otras distinciones, ostenta con el **Premio Beekhuis** de la Escuela de Graduados de Administración de Simmons College y es **miembro de honor** de la división de Boston de la **Sociedad Beta Gamma Sigma**.



Dra. Breitner, Leslie

- ♦ Directora de Programas en la Facultad de Gestión Sanitaria de la Universidad McGill, Montreal, Canadá
- ♦ Especialista en Administración de Empresas Hospitalarias
- ♦ Directora del Máster Internacional en Liderazgo Sanitario
- ♦ Codirectora Académica del Posgrado en Gestión de la Atención Médica
- ♦ Supervisor del programa de prácticas de investigación para licenciados Mitacs-Accelerate
- ♦ Colaboración con UNICEF en Formación sobre Presupuesto y Análisis Fiscal
- ♦ Doctora en Administración de Empresas (DBA) por la Escuela Superior de Gestión de la Universidad de Boston
- ♦ Máster en Administración de Empresas (MBA) por la Escuela de Postgrado en Gestión del Simmons College

“

Gracias a TECH podrás aprender con los mejores profesionales del mundo”

Directora Invitada Internacional

Pauline Maisani es una profesional destacada en el ámbito de la **gestión clínica** y la **dirección médica**. Así, como especialista en la mejora de la **calidad** y la **seguridad** en los **servicios de salud**, su carrera se ha centrado en la implementación de **proyectos estratégicos** y en la **planificación sanitaria**. Además, entre sus intereses, destaca la **gestión financiera de instituciones hospitalarias**, así como la **planificación** y desarrollo de **estrategias de mejora continua en salud**.

Asimismo, a lo largo de su trayectoria, ha ocupado puestos de gran relevancia en instituciones de **Francia** y **Canadá**. De hecho, ha sido **Directora General Adjunta** en el **Hospital Pitié-Salpêtrière**, donde ha liderado iniciativas clave en la mejora de la **atención sanitaria** y la **gestión de recursos**. También se ha desempeñado como **Directora de Planificación Estratégica** en el **Centro Hospitalario** de la **Universidad de Montreal**, cargo en el que ha supervisado la ejecución de proyectos de gran envergadura y la optimización de los **servicios hospitalarios**. Igualmente, ha prestado un gran servicio a la **Asistencia Pública** y **Hospitales Universitarios de París**, trabajando como **Jefa del Departamento de Calidad y Seguridad de la Atención Médica** en su sede, así como **Directora Adjunta de Finanzas y Asuntos Médicos**.

En el ámbito internacional, ha sido reconocida por su capacidad de **liderazgo** y su habilidad para gestionar complejos proyectos en el **sector hospitalario**. En este sentido, su trabajo en diferentes países y su colaboración con **equipos multidisciplinarios** le han otorgado una reputación como experta en **gestión sanitaria**. A su vez, Pauline Maisani ha contribuido con diversas **publicaciones** y **estudios** sobre la **gestión hospitalaria** y la **planificación estratégica en sistemas de salud**. Y es que su enfoque innovador y su compromiso con la excelencia le han valido el respeto de sus colegas y el reconocimiento dentro del **sector de la salud**.



Dña. Maisani, Pauline

- ♦ Directora General Adjunta en el Hospital Pitié-Salpêtrière, París, Francia
- ♦ Directora en los Hospitales Universitarios de Beaujon y de Bichat Claude Bernard
- ♦ Directora General Adjunta en el Grupo Hospitalario Paris Nord Val de Seine
- ♦ Jefa del Departamento de Calidad y Seguridad de la Atención Médica en la Sede de Asistencia Pública - Hospitales de París
- ♦ Directora de Planificación Estratégica en el Centro Hospitalario de la Universidad de Montreal, Canadá
- ♦ Directora Adjunta de Finanzas y Asuntos Médicos en la Sede de Asistencia Pública - Hospitales de París
- ♦ Subdirectora de la Unidad de Análisis Estratégico en el Hospital Universitario de Lille
- ♦ Formación en Dirección de Hospitales y Administración/Gestión de Establecimientos Hospitalarios y de Salud por la Escuela de Estudios Avanzados en Salud Pública (EHESP)
- ♦ Máster en Asuntos y Políticas Europeas por la Universidad de Sussex
- ♦ Licenciada en Ciencias Políticas y Gobierno por Sciences Po

“

*Una experiencia de
capacitación única, clave
y decisiva para impulsar
tu desarrollo profesional*

10

Titulación

El **Máster Oficial Universitario en Dirección y Gestión Sanitaria** es un programa ofrecido por TECH, una Universidad Oficial legalmente constituida en el marco del Espacio Europeo de Educación Superior. El EEES es una iniciativa promovida por la Unión Europea que tiene como objetivo organizar el marco formativo internacional y armonizar los sistemas de educación superior de los países miembros de este espacio. El proyecto promueve unos valores comunes, la implementación de herramientas conjuntas y fortaleciendo sus mecanismos de garantía de calidad para potenciar la colaboración y movilidad entre estudiantes, investigadores y académicos.



“

Obtén el título de Máster Oficial Universitario con validez internacional y da un paso adelante en tu carrera profesional”

El **Máster Oficial Universitario en Dirección y Gestión Sanitaria** es un programa ofrecido por TECH, que es una Universidad Oficial española legalmente reconocida mediante la Ley 1/2024, de 16 de abril, de la Comunidad Autónoma de Canarias, publicada en el [Boletín Oficial del Estado \(BOE\) núm. 181, de 27 de julio de 2024 \(pág. 96.369\)](#), e integrada en el Registro de Universidades, Centros y Títulos ([RUCT](#)) del Ministerio de Ciencia, Innovación y Universidades con el código 104.



Supera con éxito este programa y recibe tu titulación universitaria para ejercer con total garantía en un campo profesional exigente como la Dirección y Gestión Sanitaria”

Este título permitirá al alumno desempeñar las funciones profesionales al más alto nivel y su reconocimiento académico asegura que la formación cumple con los estándares de calidad y exigencia académica establecidos a nivel europeo, garantizando la validez, pertinencia y competitividad de los conocimientos adquiridos para ponerlos en práctica en el entorno laboral.

Además, de obtener el título oficial de Máster Universitario con el que podrá optar a puestos bien remunerados y de responsabilidad como profesional, este programa **permitirá al alumno el acceso a los estudios de nivel de doctorado** con el que progresar en la carrera académica.

Título Oficial*: **Máster Universitario en Dirección y Gestión Sanitaria**

Modalidad: **100% online**

Duración: **12 meses**

Créditos: **60 ECTS**



Felipe VI, Rey de España

y en su nombre

**el Rector de la Universidad
Tecnológica de las Islas Canarias**

tech
universidad

Considerando que, conforme a las disposiciones y circunstancias previstas por la legislación vigente,

D/Dña _____,

nacido el ___ de ___ de ___ en _____, de nacionalidad _____,
ha superado en _____ de _____, los estudios universitarios oficiales conducentes al TÍTULO universitario oficial de

**Máster Universitario en Dirección y Gestión Sanitaria
por la Universidad Tecnológica de las Islas Canarias**

establecido por Acuerdo del Consejo de Ministros de 30 de octubre de 2009,
expide el presente título oficial con validez en todo el territorio nacional,
que faculta al interesado para disfrutar los derechos que a este título
otorgan las disposiciones vigentes.

Dado en San Cristóbal de la Laguna, a ___ de ___ de _____

El Rector,

Pedro Navarro Illana

El Secretario General,

Rita Beatriz Machin González

TECH-000000

Código de Universidad | Registro Nacional de Títulos | Código de Centro | Registro Universitario de Títulos
109 | 203853276 | 2c780915 | 88476

11

Homologación del título

Para que el título universitario obtenido, tras finalizar el **Máster Oficial Universitario en Dirección y Gestión Sanitaria**, tenga validez oficial en cualquier país, se deberá realizar un trámite específico de reconocimiento del título en la Administración correspondiente. TECH facilitará al egresado toda la documentación necesaria para tramitar su expediente con éxito.





Tras finalizar este programa recibirás un título académico oficial con validez internacional”

Cualquier estudiante interesado en tramitar el reconocimiento oficial del título de **Máster Oficial Universitario en Dirección y Gestión Sanitaria** en un país diferente a España, necesitará la documentación académica y el título emitido con la Apostilla de la Haya, que podrá solicitar al departamento de Secretaría Académica a través de correo electrónico: homologacion@techtitute.com.

La Apostilla de la Haya otorgará validez internacional a la documentación y permitirá su uso ante los diferentes organismos oficiales en cualquier país.

Una vez el egresado reciba su documentación deberá realizar el trámite correspondiente, siguiendo las indicaciones del ente regulador de la Educación Superior en su país. Para ello, TECH facilitará en el portal web una guía que le ayudará en la preparación de la documentación y el trámite de reconocimiento en cada país.

Con TECH podrás hacer válido tu título oficial de Máster en cualquier país.





El trámite de homologación permitirá que los estudios realizados en TECH tengan validez oficial en el país de elección, considerando el título del mismo modo que si el estudiante hubiera estudiado allí. Esto le confiere un valor internacional del que podrá beneficiarse el egresado una vez haya superado el programa y realice adecuadamente el trámite.

El equipo de TECH le acompañará durante todo el proceso, facilitándole toda la documentación necesaria y asesorándole en cada paso hasta que logre una resolución positiva.



El equipo de TECH te acompañará paso a paso en la realización del trámite para lograr la validez oficial internacional de tu título”

12

Requisitos de acceso

Los requisitos de acceso de este Máster Oficial Universitario se establecen de conformidad con el artículo 18 del Real Decreto 822/2021, de 28 de septiembre. En dicho documento se recogen todos los títulos, nacionales o extranjeros, que los cuales los potenciales alumnos de este programa pueden presentar para acreditar sus conocimientos y competencias.



“

Revisa los requisitos de acceso de este Máster Oficial Universitario de TECH y prepárate para iniciar este itinerario académico con el que actualizarás todas tus competencias profesionales”

Así se señala que para acceder a este Máster Oficial Universitario es necesario estar en posesión de alguna de las siguientes titulaciones:

- ♦ Título universitario oficial de Graduado o Graduada español o equivalente. Además, se permitirá el acceso a Máster Oficial Universitario a aquellos estudiantes de Grado a los que les falte por superar el TFG y como máximo hasta 9 créditos ECTS para obtenerlo. En ningún caso podrá titularse de máster si previamente no ha obtenido el título de grado
- ♦ Título expedido por una institución de educación superior extranjera perteneciente al Espacio Europeo de Educación Superior (EEES) que faculte, en el país de expedición, para acceder a las enseñanzas de máster oficial
- ♦ Título oficial expedido en un sistema educativo extranjero no perteneciente al EEES, en alguno de los siguientes supuestos:
 - » Título de educación superior extranjero homologado a un título universitario oficial español
 - » Acceso condicionado a la comprobación previa (sin homologación) de que los estudios cursados corresponden a un nivel de formación equivalente al de los títulos universitarios oficiales españoles y que capacitan para acceder a estudios de máster oficial en el país en el que se ha expedido el título. Este trámite no implica, en ningún caso, la homologación del título previo, ni su reconocimiento para otra finalidad que no sea la de acceder a los estudios de máster

“

Consigue ya tu plaza en este Máster Oficial Universitario de TECH si cumples con alguno de sus requisitos de acceso”





Requisito lingüístico

Los estudiantes procedentes de países o de sistemas educativos con lengua diferente al español, deberán acreditar un conocimiento del español de nivel B2 según el marco Común Europeo de Referencia para lenguas.

En relación con la acreditación del nivel de lengua española para la admisión a un título oficial se puede optar por una de las siguientes alternativas:

- ♦ Presentación del documento que justifique el nivel de español B2
- ♦ Realización de una prueba de nivel interna de la universidad

Quedan exentos de este requisito:

- ♦ Quienes acrediten la nacionalidad española
- ♦ Los que posean una titulación extranjera equivalente a: Filología Hispánica, Traducción e Interpretación (con idioma español), Literatura y/o Lingüística española
- ♦ Quienes hayan realizado estudios previos en español

¿Cumples con los requisitos de acceso lingüísticos de este Máster Oficial Universitario? No dejes pasar la oportunidad y matricúlate ahora.

13

Proceso de admisión

El proceso de admisión de TECH es el más simple de todas las universidades online. Se podrá comenzar el programa sin trámites ni esperas: el alumno empezará a preparar la documentación y podrá entregarla más adelante, sin prisas ni complicaciones. Lo más importante para TECH es que los procesos administrativos sean sencillos y no ocasionen retrasos, ni incomodidades.



“

TECH ofrece el procedimiento de admisión a los estudios de Máster Oficial Universitario más sencillo y rápido de todas las universidades virtuales”

Para TECH lo más importante en el inicio de la relación académica con el alumno es que esté centrado en el proceso de enseñanza, sin demoras ni preocupaciones relacionadas con el trámite administrativo. Por ello, se ha creado un procedimiento más cómodo en el que podrá enfocarse desde el primer momento a su formación, contando con un plazo de tiempo para la entrega de la documentación pertinente.

Los pasos para la admisión son simples:

1. Facilitar los datos personales al asesor académico para realizar la inscripción.
2. Recibir un email en el correo electrónico en el que se accederá a la página segura de la universidad y aceptar las políticas de privacidad, las condiciones de contratación e introducir los datos de tarjeta bancaria.
3. Recibir un nuevo email de confirmación y las credenciales de acceso al campus virtual.
4. Comenzar el programa en la fecha de inicio oficial.

De esta manera, el estudiante podrá incorporarse al curso sin esperas. De forma posterior se le informará del momento en el que se podrán ir enviando los documentos, a través del campus virtual, de manera muy cómoda y rápida. Sólo se deberán subir al sistema para considerarse enviados, sin traslados ni pérdidas de tiempo.

Todos los documentos facilitados deberán ser rigurosamente válidos y estar vigentes en el momento de subirlos.

Los documentos necesarios que deberán tenerse preparados con calidad suficiente para cargarlos en el campus virtual son:

- Copia digitalizada del documento del DNI o documento de identidad oficial del alumno
- Copia digitalizada del título académico oficial de Grado o título equivalente con el que se accede al Máster Oficial Universitario. En caso de que el estudiante no haya terminado el Grado pero le reste por superar únicamente el TFG y hasta 9 ECTS del programa, deberá aportar un certificado oficial de notas de su universidad donde se corrobore esta situación

Para resolver cualquier duda que surja el estudiante podrá dirigirse a su asesor académico, con gusto le atenderá en todo lo que necesite. En caso de requerir más información, puede ponerse en contacto con informacion@techtitute.com.

Este procedimiento de acceso te ayudará a iniciar tu Máster Oficial Universitario cuanto antes, sin trámites ni demoras.



Máster Oficial Universitario
Dirección y Gestión Sanitaria

Idioma: **Español**

Modalidad: **100% online**

Duración: **12 meses**

Créditos: **60 ECTS**

Máster Oficial Universitario

Dirección y Gestión Sanitaria

