

Máster Título Propio

Medicina Oral





Máster Título Propio Medicina Oral

- » Modalidad: online
- » Duración: 12 meses
- » Titulación: TECH Global University
- » Acreditación: 60 ECTS
- » Horario: a tu ritmo
- » Exámenes: online

Acceso web: www.techtitute.com/odontologia/master/master-medicina-oral

Índice

01

Presentación del programa

pág. 4

02

¿Por qué estudiar en TECH?

pág. 8

03

Plan de estudios

pág. 12

04

Objetivos docentes

pág. 32

05

Salidas Profesionales

pág. 38

06

Metodología de estudio

pág. 42

07

Cuadro docentes

pág. 52

08

Titulación

pág. 60

01

Presentación del programa

La Medicina Oral desempeña un papel fundamental en la salud integral, abordando patologías que impactan directamente en la calidad de vida de las personas. Sin embargo, los avances en diagnóstico y tratamiento exigen una actualización constante de los profesionales. Según la Organización Mundial de la Salud, las Enfermedades Bucodentales afectan a cerca de 3.500 millones de personas en todo el mundo, impactando significativamente su calidad de vida. Por este motivo, TECH presenta un innovador programa universitario en Medicina Oral, que ofrece una inmersión profunda en las últimas técnicas y conocimientos del área. Todo ello, a través de un formato 100% online, con un claustro de odontólogos expertos y casos clínicos reales.



“

Con este programa 100% online, realizarás un abordaje clínico integral de una variedad de Enfermedades Sistémicas con manifestaciones orales”

La Medicina Oral constituye una especialidad esencial dentro de la Odontología, enfocándose en el diagnóstico y tratamiento de las enfermedades que afectan a los tejidos blandos y duros de la cavidad bucal, así como las manifestaciones orales de enfermedades sistémicas. De tal manera, en un entorno donde la complejidad de las patologías bucodentales y la creciente demanda de tratamientos especializados son evidentes, los odontólogos requieren una capacitación continua y profunda para abordar los desafíos clínicos con eficacia y ofrecer soluciones integrales a sus pacientes.

Ante esta necesidad de especialización y la búsqueda constante de la excelencia en la práctica clínica, surge el programa en Medicina Oral de TECH. Este programa analizará el manejo de una amplia gama de condiciones orales, desde Lesiones Premalignas hasta Trastornos de la Articulación Temporomandibular y el tratamiento de afecciones complejas. En este sentido, el temario ahondará en las terapias más innovadoras para el manejo de Disfunciones de la Articulación Temporomandibular. Asimismo, los materiales didácticos profundizarán en la realización de diagnósticos holísticos empleando herramientas tecnológicas de última generación. Gracias a esto, los egresados obtendrán competencias clínicas avanzadas para diseñar planes terapéuticos individualizados que optimizarán el bienestar general de los pacientes significativamente.

Al mismo tiempo, esta titulación cuenta con una metodología 100% online con la que los egresados tendrán la facilidad de actualizar sus conocimientos a su propio ritmo. De hecho, para acceder al Campus Virtual tan solo necesitarán un dispositivo electrónico con conexión a internet. Además, el disruptivo sistema *Relearning* de TECH garantizará que los especialistas asimilen los conceptos claves de un modo progresivo a la par que natural.

Por otro lado, un reconocido Director Invitado Internacional impartirá 10 exclusivas *Masterclasses*.

Este **Máster Título Propio en Medicina Oral** contiene el programa universitario más completo y actualizado del mercado. Sus características más destacadas son:

- ♦ El desarrollo de casos prácticos presentados por expertos en Medicina Oral
- ♦ Los contenidos gráficos, esquemáticos y eminentemente prácticos con los que están concebidos recogen una información científica y práctica sobre aquellas disciplinas indispensables para el ejercicio profesional
- ♦ Los ejercicios prácticos donde realizar el proceso de autoevaluación para mejorar el aprendizaje
- ♦ Su especial hincapié en metodologías innovadoras en la Medicina Oral
- ♦ Las lecciones teóricas, preguntas al experto, foros de discusión de temas controvertidos y trabajos de reflexión individual
- ♦ La disponibilidad de acceso a los contenidos desde cualquier dispositivo fijo o portátil con conexión a internet



Un prestigioso Director Invitado Internacional brindará 10 intensivas Masterclasses sobre los avances más recientes en la Medicina Oral"

“

Un plan de estudios, basado en la revolucionaria metodología del Relearning, que te facilitará actualizar tus conocimientos con eficiencia”

Incluye en su cuadro docente a profesionales pertenecientes al ámbito de la Medicina Oral, que vierten en este programa la experiencia de su trabajo, además de reconocidos especialistas de sociedades de referencia y universidades de prestigio.

Su contenido multimedia, elaborado con la última tecnología educativa, permitirá al profesional un aprendizaje situado y contextual, es decir, un entorno simulado que proporcionará un estudio inmersivo programado para entrenarse ante situaciones reales.

El diseño de este programa se centra en el Aprendizaje Basado en Problemas, mediante el cual el alumno deberá tratar de resolver las distintas situaciones de práctica profesional que se le planteen a lo largo del curso académico. Para ello, el profesional contará con la ayuda de un novedoso sistema de vídeo interactivo realizado por reconocidos expertos.

Profundizarás en la identificación temprana de condiciones como la Leucoplasia, Neoplasias y Trastornos Salivales.

Interpretarás con precisión los resultados obtenidos de las biopsias, análisis de laboratorio y estudios de imagen.

DENTAL INSURANCE

Personal Details

ID Card

Zip

Mail

02

¿Por qué estudiar en TECH?

TECH es la mayor Universidad digital del mundo. Con un impresionante catálogo de más de 14.000 programas universitarios, disponibles en 11 idiomas, se posiciona como líder en empleabilidad, con una tasa de inserción laboral del 99%. Además, cuenta con un enorme claustro de más de 6.000 profesores de máximo prestigio internacional.



“

Estudia en la mayor universidad digital del mundo y asegura tu éxito profesional. El futuro empieza en TECH”

La mejor universidad online del mundo según FORBES

La prestigiosa revista Forbes, especializada en negocios y finanzas, ha destacado a TECH como «la mejor universidad online del mundo». Así lo han hecho constar recientemente en un artículo de su edición digital en el que se hacen eco del caso de éxito de esta institución, «gracias a la oferta académica que ofrece, la selección de su personal docente, y un método de aprendizaje innovador orientado a formar a los profesionales del futuro».

Forbes
Mejor universidad
online del mundo

Plan
de estudios
más completo

Los planes de estudio más completos del panorama universitario

TECH ofrece los planes de estudio más completos del panorama universitario, con temarios que abarcan conceptos fundamentales y, al mismo tiempo, los principales avances científicos en sus áreas científicas específicas. Asimismo, estos programas son actualizados continuamente para garantizar al alumnado la vanguardia académica y las competencias profesionales más demandadas. De esta forma, los títulos de la universidad proporcionan a sus egresados una significativa ventaja para impulsar sus carreras hacia el éxito.

El mejor claustro docente top internacional

El claustro docente de TECH está integrado por más de 6.000 profesores de máximo prestigio internacional. Catedráticos, investigadores y altos ejecutivos de multinacionales, entre los cuales se destacan Isaiah Covington, entrenador de rendimiento de los Boston Celtics; Magda Romanska, investigadora principal de MetaLAB de Harvard; Ignacio Wistumba, presidente del departamento de patología molecular traslacional del MD Anderson Cancer Center; o D.W Pine, director creativo de la revista TIME, entre otros.

Profesorado
TOP
Internacional

La metodología
más eficaz

Un método de aprendizaje único

TECH es la primera universidad que emplea el *Relearning* en todas sus titulaciones. Se trata de la mejor metodología de aprendizaje online, acreditada con certificaciones internacionales de calidad docente, dispuestas por agencias educativas de prestigio. Además, este disruptivo modelo académico se complementa con el "Método del Caso", configurando así una estrategia de docencia online única. También en ella se implementan recursos didácticos innovadores entre los que destacan vídeos en detalle, infografías y resúmenes interactivos.

La mayor universidad digital del mundo

TECH es la mayor universidad digital del mundo. Somos la mayor institución educativa, con el mejor y más amplio catálogo educativo digital, cien por cien online y abarcando la gran mayoría de áreas de conocimiento. Ofrecemos el mayor número de titulaciones propias, titulaciones oficiales de posgrado y de grado universitario del mundo. En total, más de 14.000 títulos universitarios, en once idiomas distintos, que nos convierten en la mayor institución educativa del mundo.

nº1
Mundial
Mayor universidad
online del mundo

La universidad online oficial de la NBA

TECH es la universidad online oficial de la NBA. Gracias a un acuerdo con la mayor liga de baloncesto, ofrece a sus alumnos programas universitarios exclusivos, así como una gran variedad de recursos educativos centrados en el negocio de la liga y otras áreas de la industria del deporte. Cada programa tiene un currículo de diseño único y cuenta con oradores invitados de excepción: profesionales con una distinguida trayectoria deportiva que ofrecerán su experiencia en los temas más relevantes.

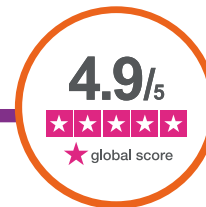
Líderes en empleabilidad

TECH ha conseguido convertirse en la universidad líder en empleabilidad. El 99% de sus alumnos obtienen trabajo en el campo académico que ha estudiado, antes de completar un año luego de finalizar cualquiera de los programas de la universidad. Una cifra similar consigue mejorar su carrera profesional de forma inmediata. Todo ello gracias a una metodología de estudio que basa su eficacia en la adquisición de competencias prácticas, totalmente necesarias para el desarrollo profesional.



Google Partner Premier

El gigante tecnológico norteamericano ha otorgado a TECH la insignia Google Partner Premier. Este galardón, solo al alcance del 3% de las empresas del mundo, pone en valor la experiencia eficaz, flexible y adaptada que esta universidad proporciona al alumno. El reconocimiento no solo acredita el máximo rigor, rendimiento e inversión en las infraestructuras digitales de TECH, sino que también sitúa a esta universidad como una de las compañías tecnológicas más punteras del mundo.



La universidad mejor valorada por sus alumnos

Los alumnos han posicionado a TECH como la universidad mejor valorada del mundo en los principales portales de opinión, destacando su calificación más alta de 4,9 sobre 5, obtenida a partir de más de 1.000 reseñas. Estos resultados consolidan a TECH como la institución universitaria de referencia a nivel internacional, reflejando la excelencia y el impacto positivo de su modelo educativo.



03

Plan de estudios

Este programa de TECH presenta un temario exhaustivo, diseñado por especialistas en el campo de la Patología y Terapéutica Bucal. Así, el temario profundizará en las diversas manifestaciones de las Dolencias Orales, así como en los métodos avanzados para su diagnóstico y abordaje. De igual manera, el plan de estudios explorará las implicaciones sistémicas de la Patología Oral y las consideraciones especiales en distintos grupos de individuos. Por último, se enfatizará en las herramientas de investigación y los criterios para la evaluación de pruebas diagnósticas.





“

*Aplicarás un enfoque clínico,
preventivo y diagnóstico
especializado en Medicina Oral
dentro de la consulta odontológica”*

Módulo 1. Medicina Oral y métodos diagnósticos

- 1.1. Patología y Medicina Oral
 - 1.1.1. Profundización de la Medicina Oral
 - 1.1.2. Figuras relevantes
 - 1.1.3. Medicina oral aplicada a ramas sanitarias
 - 1.1.4. Usos actuales de la Medicina Oral en Odontología
 - 1.1.5. Avances y tecnología
- 1.2. Historia clínica
 - 1.2.1. Anamnesis
 - 1.2.2. Antecedentes personales y familiares
 - 1.2.3. Exploración
 - 1.2.4. Diagnóstico
 - 1.2.5. Plan de tratamiento
- 1.3. Consentimiento informado
 - 1.3.1. Orígenes y fundamentos
 - 1.3.2. Características
 - 1.3.3. Excepciones aplicables
 - 1.3.4. Derecho a la información
 - 1.3.5. Derecho de confidencialidad
- 1.4. Implicaciones legales en el ámbito sanitario
 - 1.4.1. Fundamentos y orígenes
 - 1.4.2. Principios legales aplicados a la sanidad
 - 1.4.3. Obligaciones y derechos del profesional
 - 1.4.4. Relevancia legal de la historia clínica
 - 1.4.5. Relación entre sanidad y gestión administrativa
- 1.5. Pruebas complementarias
 - 1.5.1. Radiografía
 - 1.5.2. RNM
 - 1.5.3. TAC o CBCT
 - 1.5.4. Electromiografía
 - 1.5.5. Sialometría
 - 1.5.6. Ecografía
 - 1.5.7. Analítica
 - 1.5.8. Análisis de orina
 - 1.5.9. Glucemia capilar
 - 1.5.10. INR
 - 1.5.11. Exudado
 - 1.5.12. PAAF, biopsia y citología
 - 1.5.13. Mantoux
 - 1.5.14. Test del aliento
 - 1.5.15. Pruebas endocrinas
 - 1.5.16. Pulsioximetría y densimetría
 - 1.5.17. Fotografía
- 1.6. Radiografía
 - 1.6.1. Radiografía intraoral. Tipos
 - 1.6.2. Radiografía extraoral. Proyecciones
- 1.7. Pruebas diagnósticas en Medicina Oral
 - 1.7.1. Pruebas clínicas
 - 1.7.2. Prueba del parche
 - 1.7.3. Diagnóstico por imagen
 - 1.7.4. Diagnóstico por contraste
 - 1.7.5. Medicina nuclear
 - 1.7.6. Técnicas de cultivo
 - 1.7.7. Técnicas inmunológicas e inmunohistoquímicas
- 1.8. Biopsia
 - 1.8.1. Fundamentos
 - 1.8.2. Indicaciones y aplicaciones
 - 1.8.3. Tipos y procedimiento
 - 1.8.4. Errores más frecuentes
 - 1.8.5. Contraindicaciones técnicas de biopsia
 - 1.8.5.1. Materiales
 - 1.8.5.2. Incisional
 - 1.8.5.3. Escisional
 - 1.8.5.4. PAAF
 - 1.8.5.5. Citología

1.9. Validez de una prueba diagnóstica

- 1.9.1. Sensibilidad
- 1.9.2. Especificidad
- 1.9.3. Seguridad
- 1.9.4. Valores predictivos
- 1.9.5. Exactitud
- 1.9.6. Precisión

1.10. Investigación

- 1.10.1. ¿Observación o investigación?
- 1.10.2. Tipos de estudio
- 1.10.3. Revisiones sistemáticas
- 1.10.4. Estudio metaanalítico
- 1.10.5. Ensayo clínico
- 1.10.6. Publicaciones y artículo científico. Criterios

Módulo 2. Anatomopatología aplicada y Lesiones elementales

2.1. Ramas de la patología

- 2.1.1. Patología general
- 2.1.2. Patología sistémica
- 2.1.3. Patología molecular
- 2.1.4. Biología molecular
- 2.1.5. Aplicaciones odontológicas y sanitarias

2.2. Histopatología de la mucosa oral

- 2.2.1. Recuerdo anatómico
- 2.2.2. Estructura histológica
- 2.2.3. Lesiones elementales microscópicas de la mucosa oral
- 2.2.4. Tejido epitelial
 - 2.2.4.1. Queratinizado
 - 2.2.4.2. No queratinizado
- 2.2.5. Uniones celulares epiteliales
 - 2.2.5.1. Desmosoma
 - 2.2.5.2. Hemidesmosomas
 - 2.2.5.3. Otras

2.3. Fundamentos de la anatomía patológica

- 2.3.1. Aplicaciones
- 2.3.2. Técnicas
- 2.3.3. Métodos de estudio
 - 2.3.3.1. Autopsia
 - 2.3.3.2. Método experimental

2.4. Clasificación funcional de la mucosa oral

- 2.4.1. Mucosa labial externa
- 2.4.2. Mucosa de revestimiento
- 2.4.3. Mucosa especializada

2.5. Lesiones elementales

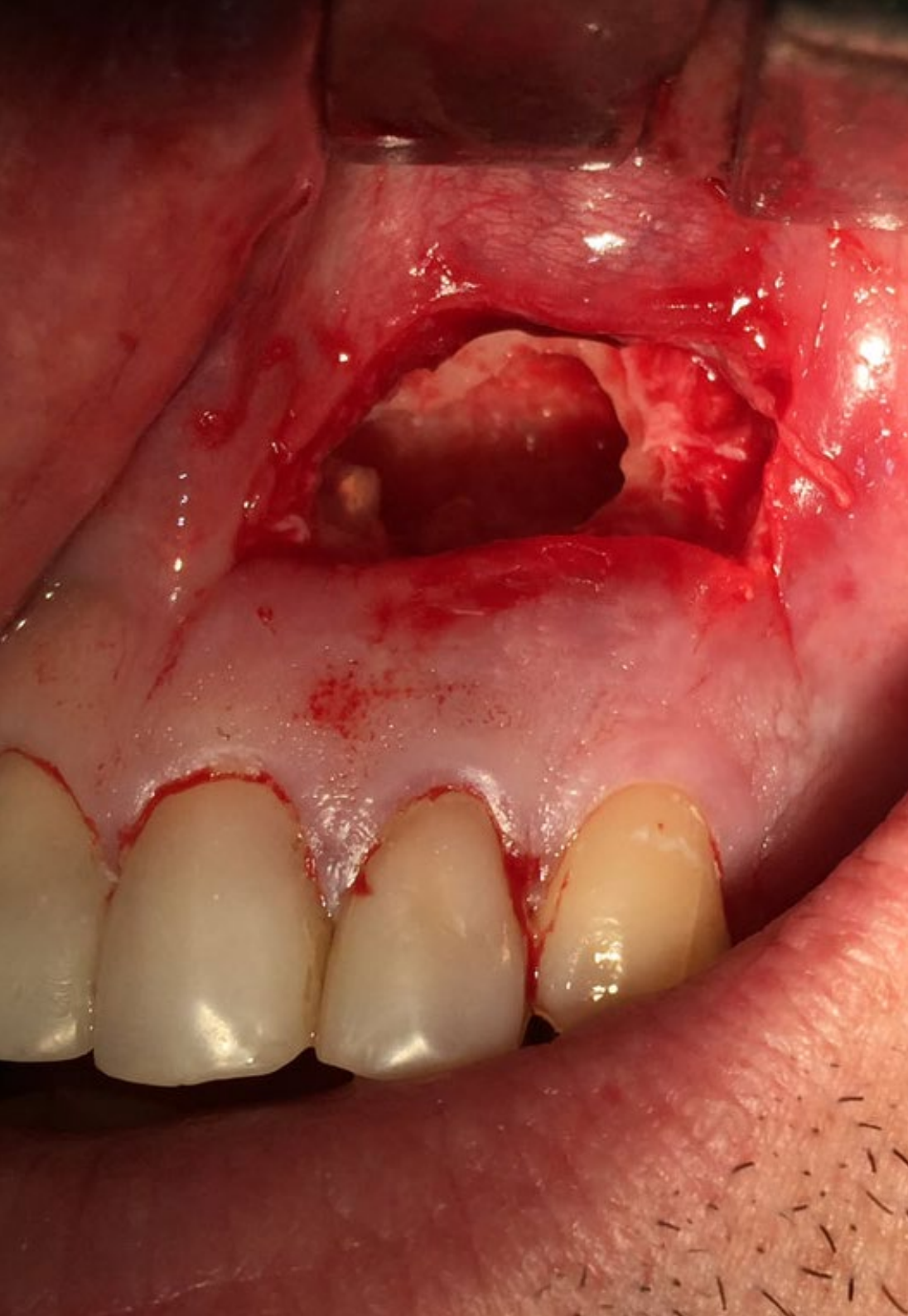
- 2.5.1. Características
- 2.5.2. Clasificación
- 2.5.3. Etiología
- 2.5.4. Agentes químicos
 - 2.5.4.1. Quemadura química: sustancias y drogas
 - 2.5.4.2. Necrosis post anestesia
 - 2.5.4.3. Lesiones secundarias a fármacos
- 2.5.5. Agentes físicos
 - 2.5.5.1. Quemaduras
 - 2.5.5.1.1. Térmicas
 - 2.5.5.1.2. Eléctricas
- 2.5.6. Agentes mecánicos
 - 2.5.6.1. Línea alba
 - 2.5.6.2. Hiperqueratosis friccional
 - 2.5.6.3. Leucoedema
 - 2.5.6.4. Mordisqueo
 - 2.5.6.5. Traumatismo
 - 2.5.6.6. Úlceras
 - 2.5.6.6.1. Por decúbito
 - 2.5.6.6.2. Traumáticas

- 2.5.7. Patología alérgica oral
 - 2.5.7.1. Angioedema
 - 2.5.7.2. Estomatitis alérgica de contacto
 - 2.5.7.3. Shock anafiláctico
- 2.5.8. Yatrogenia
- 2.6. Lesiones primarias de contenido sólido
 - 2.6.1. Mácula
 - 2.6.2. Pápula
 - 2.6.3. Nódulo
 - 2.6.4. Habón
 - 2.6.5. Tubérculo
 - 2.6.6. Goma
 - 2.6.7. Queratosis
 - 2.6.8. Tumor
- 2.7. Lesiones primarias de contenido líquido
 - 2.7.1. Flictena
 - 2.7.2. Vesícula
 - 2.7.3. Ampolla
 - 2.7.4. Pústulas
 - 2.7.5. Quiste
- 2.8. Lesiones secundarias
 - 2.8.1. Con solución de continuidad
 - 2.8.2. Con residuo eliminable
 - 2.8.3. A procesos reparativos
- 2.9. Tinciones
 - 2.9.1. Discromía de la mucosa oral
 - 2.9.2. Exógenas
 - 2.9.3. Endógenas

- 2.10. Otras lesiones
 - 2.10.1. Esclerosis
 - 2.10.2. Úlcera y erosión
 - 2.10.3. Liquenificación
 - 2.10.4. Intertrigo
 - 2.10.5. Infiltración
 - 2.10.6. Afectación ocular

Módulo 3. Patología Oral Inflamatoria e Infecciosa

- 3.1. Infecciones Bacterianas
 - 3.1.1. Características
 - 3.1.2. Escarlatina
 - 3.1.3. Impétigo
 - 3.1.4. Queilitis Angular
 - 3.1.5. Granuloma Telangiectásico
 - 3.1.6. Celulitis
 - 3.1.6.1. Agudas
 - 3.1.6.2. Crónicas
 - 3.1.7. Gingivitis Necrotizante
 - 3.1.8. Faringitis Gonocócica
 - 3.1.9. Sífilis
 - 3.1.9.1. Primaria
 - 3.1.9.2. Secundaria
 - 3.1.9.3. Terciaria
 - 3.1.10. Tuberculosis
 - 3.1.11. Lepra
 - 3.1.12. Actinomicosis
 - 3.1.13. Gonorrea
 - 3.1.14. Adenitis
 - 3.1.15. Fístulas



3.2. Infecciones Fúngicas

3.2.1. Etiología

3.2.2. Clasificación

3.2.2.1. Muguet o Candidiasis Aguda Pseudomembranosa

3.2.2.2. Candidiasis Eritematosa

3.2.2.3. Candidiasis Leucoplasiforme

3.2.2.4. Candidiasis Eritematosa: Atrófica Erosiva

3.2.2.5. Queilitis Angular

3.2.2.6. Glositis Romboidal

3.2.2.7. Estomatitis Protésica

3.2.2.8. Mucositis Profundas

3.2.2.9. Blastomicosis

3.3. Infecciones Virales

3.3.1. Características y tratamiento

3.3.2. Papiloma

3.3.3. Verruga

3.3.4. Hiperplasia Epitelial Focal

3.3.5. Condiloma Acuminado

3.3.6. Condilomatosis Oral Florida

3.3.7. VHS. Herpes Recurrente Labial

3.3.8. Primoinfección herpética, Varicela zóster y Herpes zóster

3.3.9. *Molluscum Contagiosum*

3.3.10. Coxsackie

3.3.11. Herpangina

3.3.12. Enfermedad mano-pie-boca

3.3.13. Paramixovirus

3.3.14. Sarampión

3.3.15. CMV. Mononucleosis

3.3.16. Epstein-Barr

3.3.17. Síndrome de Kawasaki

- 3.4. Lesiones Exofíticas Benignas
 - 3.4.1. Etiología
 - 3.4.2. Hiperplasias Reactivas
 - 3.4.2.1. Hiperplasia Fibroepitelial
 - 3.4.2.2. Diapneusia
 - 3.4.2.3. Hiperplasia Papilar del Paladar
 - 3.4.2.4. Granuloma Fisurado
 - 3.4.2.5. Nódulo fibroso
 - 3.4.2.6. Granulomas reactivos
 - 3.4.2.7. Periférico de células gigantes
 - 3.4.3. Quistes Salivales
 - 3.4.3.1. Por retención
 - 3.4.3.2. Por extravasación
 - 3.4.4. Tumores Benignos
 - 3.4.4.1. Epiteliales
 - 3.4.4.2. Conectivos
- 3.5. Alteraciones del Tejido Conectivo
 - 3.5.1. Síndrome de Sjögren
 - 3.5.2. Lupus Eritematoso
 - 3.5.3. Esclerosis Sistémica
 - 3.5.4. Artritis Reumatoide
 - 3.5.5. Tumores del Tejido Conectivo
 - 3.5.5.1. Fibromas
 - 3.5.5.2. Angioma
- 3.6. Patología Maxilar y Mandibular
 - 3.6.1. Características
 - 3.6.2. Agnatia
 - 3.6.3. Macrognatia
 - 3.6.4. Micrognatia
 - 3.6.5. Paladar fisurado
 - 3.6.6. Asimetría
 - 3.6.7. Tratamiento
- 3.7. Patología Labial
 - 3.7.1. Características
 - 3.7.2. Fístulas y fositas labiales
 - 3.7.3. Labio leporino
 - 3.7.4. *Morsicatio Buccarum*
 - 3.7.5. Queilitis
 - 3.7.5.1. Q. Simple
 - 3.7.5.2. Q. Actínica
 - 3.7.5.3. Q. de contacto o alérgica
 - 3.7.5.4. Q. Glandular
 - 3.7.5.5. Q. Exfoliativa
 - 3.7.5.6. Q. Granulomatosa
 - 3.7.5.7. Macroqueilitis
 - 3.7.6. Síndrome Peutz-Jeghers
 - 3.7.7. Mucocele
 - 3.7.8. Tumores y pseudotumores
- 3.8. Patología lingual
 - 3.8.1. Características
 - 3.8.2. Depapilación
 - 3.8.3. Lengua saburral
 - 3.8.4. Macroglosia
 - 3.8.5. Anquiloglosia
 - 3.8.6. Glositis Romboidal media
 - 3.8.7. Lengua vellosa
 - 3.8.8. Lengua escrotal
 - 3.8.9. Varicosidades Linguales
 - 3.8.10. Glositis Migratoria
 - 3.8.11. Lengua geográfica
 - 3.8.12. Lengua fisurada
 - 3.8.13. Lengua bifida
 - 3.8.14. Tumores
 - 3.8.15. Alteraciones Motoras
 - 3.8.16. Alteraciones Sensoriales

- 3.9. Enfermedades Vesículoampollosas
 - 3.9.1. Características y tipos
 - 3.9.2. Pénfigo
 - 3.9.2.1. Vulgar
 - 3.9.2.2. Eritematoso
 - 3.9.2.3. Foliáceo
 - 3.9.2.4. Vegetante
 - 3.9.2.5. Paraneoplásico
 - 3.9.3. Penfigoide
 - 3.9.3.1. Cicatricial
 - 3.9.3.2. Ampolloso
 - 3.9.4. Dermatitis IgA lineal
 - 3.9.4.1. Infantil
 - 3.9.4.2. Del adulto
 - 3.9.5. Eritema exudativo multiforme
 - 3.9.5.1. Características
 - 3.9.5.2. Etiología y factores predisponentes
 - 3.9.5.3. Síndrome de Stevens-Johnson
 - 3.9.5.4. Necrólisis epidérmica tóxica
 - 3.9.5.5. Evolución, pronóstico y tratamiento
 - 3.9.6. Estomatitis Aftosa Recidivante
 - 3.9.6.1. Características
 - 3.9.6.2. Etiología y factores predisponentes
 - 3.9.6.3. EAR mayor
 - 3.9.6.4. EAR menor
 - 3.9.6.5. Estomatitis aftosa herpetiforme
 - 3.9.6.6. Tratamiento
 - 3.9.7. Síndromes y patología asociada
 - 3.9.7.1. Celiaquía
 - 3.9.7.2. Enfermedad de Crohn
 - 3.9.7.3. Neutropenia
 - 3.9.7.4. Enfermedad de Behcet
- 3.10. Liquen plano oral
 - 3.10.1. Etiología
 - 3.10.2. Clasificación
 - 3.10.2.1. Papular
 - 3.10.2.2. Reticular
 - 3.10.2.3. Atrófico
 - 3.10.2.4. Erosivo
 - 3.10.2.5. Ampolloso
 - 3.10.2.6. En placa
 - 3.10.2.7. Otras
 - 3.10.3. Diagnóstico
 - 3.10.4. Tratamiento
 - 3.10.5. Dermatitis Herpetiforme
- 3.11. Alteraciones Nutricionales
 - 3.11.1. Alteraciones Metabólicas
 - 3.11.1.1. Amiloidosis
 - 3.11.1.2. Proteinosis Lipoidea
 - 3.11.1.3. Enfermedad de Fabry
 - 3.11.1. Vit A
 - 3.11.2. Vit B2
 - 3.11.3. Vit B3
 - 3.11.4. Vit C
 - 3.11.5. Ácido fólico
 - 3.11.6. Zinc

Módulo 4. Pacientes especiales: relación entre Enfermedades Sistémicas y Patología Oral

- 4.1. Alteraciones Hematológicas
 - 4.1.1. Introducción
 - 4.1.2. Enfermedades serie roja
 - 4.1.2.1. Anemia
 - 4.1.2.2. Poliglobulia
 - 4.1.3. Enfermedades Serie Blanca
 - 4.1.3.1. Trasplantados: antes y después
 - 4.1.3.2. VIH
 - 4.1.3.3. Pacientes oncológicos
 - 4.1.3.4. Terapia inmunosupresora por Patología Autoinmune
 - 4.1.4. Alteraciones de la Coagulación
 - 4.1.4.1. Anticoagulantes farmacológicos
 - 4.1.4.2. Hemofilia
 - 4.1.4.3. Secundarias a otras patologías
 - 4.1.5. Histiocitosis de células de Langerhans
- 4.2. Alteraciones endocrinas
 - 4.2.1. Introducción
 - 4.2.2. Glándulas y órganos
 - 4.2.2.1. Glándulas suprarrenales
 - 4.2.2.2. Páncreas
 - 4.2.2.3. Riñones
 - 4.2.2.4. Encéfalo
 - 4.2.2.5. Aparato genital
 - 4.2.3. Patología Endocrino-metabólica
 - 4.2.4. Diálisis
 - 4.2.5. Insuficiencia Suprarrenal
 - 4.2.5.1. Primaria: Enfermedad de Addison
 - 4.2.5.2. Secundaria
 - 4.2.6. Diabetes *Mellitus*
 - 4.2.6.1. Tipos
 - 4.2.6.2. Protocolo
 - 4.2.6.3. Hemocromatosis o Diabetes Bronceada
 - 4.2.7. Patología del Tiroides
 - 4.2.7.1. Hipertiroidismo
 - 4.2.7.2. Hipotiroidismo
 - 4.2.7.3. Tumores
- 4.3. Alteraciones Digestivas
 - 4.3.1. Anatomía
 - 4.3.2. Enfermedad de Crohn
 - 4.3.3. Colitis Ulcerativa
 - 4.3.4. Reflujo Gastroesofágico
 - 4.3.5. Hepatopatía
 - 4.3.6. Estomatitis Urémica
 - 4.3.7. Patología Oral Relacionada y tratamiento
 - 4.3.8. Prevención
- 4.4. Alteraciones Pulmonares
 - 4.4.1. Anatomía
 - 4.4.2. Tipos y pruebas diagnósticas
 - 4.4.3. EPOC
 - 4.4.4. Enfermedad de Wegener
 - 4.4.5. Sarcoidosis
 - 4.4.6. Patología Oral Relacionada
 - 4.4.7. Protocolo de actuación
- 4.5. Alteraciones Cardiovasculares
 - 4.5.1. Aparato circulatorio
 - 4.5.2. Valvulopatías
 - 4.5.3. Miocardiopatías
 - 4.5.4. Pericardiopatías
 - 4.5.5. Enfermedades de la Aorta
 - 4.5.6. Hipertensión
 - 4.5.7. Protocolo de actuación
 - 4.5.7.1. Profilaxis antibiótica
 - 4.5.7.2. Anestesia

- 4.6. Alteraciones Neurológicas
 - 4.6.1. Sistema nervioso
 - 4.6.1.1. Central
 - 4.6.1.2. Periférico
 - 4.6.2. Enfermedades Cerebrovasculares
 - 4.6.3. Accidentes Cerebrovasculares
 - 4.6.3.1. Hemorrágico
 - 4.6.3.2. Isquémico
 - 4.6.4. Epilepsia
 - 4.6.5. Patología Oral Relacionada
 - 4.6.6. Prevención
 - 4.6.7. Protocolo de actuación
- 4.7. Pacientes dependientes
 - 4.7.1. Tipos
 - 4.7.2. Paciente geriátrico
 - 4.7.3. Con adicciones
 - 4.7.3.1. Tabaco
 - 4.7.3.2. Alcohol
 - 4.7.3.3. Drogas
 - 4.7.3.4. Fármacos
 - 4.7.3.5. Hábitos nocivos
 - 4.7.4. Discapacidad
 - 4.7.4.1. Intelectual
 - 4.7.4.2. Sensorial
 - 4.7.4.3. Motora
 - 4.7.5. Patología Oral Relacionada
 - 4.7.6. Prevención
 - 4.7.7. Protocolo de actuación
- 4.8. Gestante
 - 4.8.1. Definición
 - 4.8.2. Lactancia
 - 4.8.3. Patología Oral Relacionada
 - 4.8.3.1. Gingivitis
 - 4.8.3.2. Granuloma Piógeno
 - 4.8.3.3. Caries
 - 4.8.3.4. Enfermedad Periodontal
 - 4.8.4. Urgencias dentales
 - 4.8.5. Prevención
 - 4.8.6. Protocolo de actuación
- 4.9. Emergencias
 - 4.9.1. Alteraciones a nivel cognitivo
 - 4.9.2. Alteraciones a nivel respiratorio
 - 4.9.3. Alteraciones a nivel cardíaco
 - 4.9.4. Alergias
 - 4.9.5. Dolor Torácico o Abdominal
 - 4.9.6. Shock Anafiláctico
 - 4.9.7. Protocolo de actuación
- 4.10. Paciente oncológico
 - 4.10.1. Definición
 - 4.10.2. Tipos de tratamiento
 - 4.10.2.1. Radioterapia
 - 4.10.2.2. Quimioterapia
 - 4.10.2.3. Braquiterapia
 - 4.10.2.4. Quirúrgico
 - 4.10.3. Fase del tratamiento oncológico
 - 4.10.4. Patología oral relacionada
 - 4.10.5. Prevención
 - 4.10.6. Protocolo de actuación

Módulo 5. Patología de las Glándulas Salivales y ATM

- 5.1. La saliva y anatomía de glándulas salivales
 - 5.1.1. Composición
 - 5.1.2. Funciones
 - 5.1.3. Variaciones del flujo salival
 - 5.1.4. Aplicaciones y usos diagnósticos
 - 5.1.5. Recuerdo anatómico de las glándulas salivales
 - 5.1.5.1. Parótida
 - 5.1.5.2. Sublingual
 - 5.1.5.3. Submaxilar
 - 5.1.5.4. Glándulas salivales menores o accesorias
- 5.2. Malformaciones de las Glándulas Salivales y patologías
 - 5.2.1. Exploración
 - 5.2.2. Fístulas
 - 5.2.3. Cavidad de Stafne
 - 5.2.4. Patologías y causas
 - 5.2.5. Pruebas diagnósticas
 - 5.2.5.1. Diagnóstico radiológico
 - 5.2.5.2. Usos de la sialografía
 - 5.2.5.3. Usos de la gammagrafía
 - 5.2.6. Pruebas complementarias
 - 5.2.7. Serología
- 5.3. Sialoadenitis
 - 5.3.1. Características
 - 5.3.2. Aguda
 - 5.3.2.1. Supurativa bacteriana
 - 5.3.2.2. Viral
 - 5.3.2.2.1. Parotiditis Epidémica (paperas)
 - 5.3.2.2.2. Parotiditis Citomegálica



- 5.3.3. Crónica
 - 5.3.3.1. Bacteriana
 - 5.3.3.1.1. Tuberculosa
 - 5.3.3.1.2. Actinomicósica
 - 5.3.3.1.3. Sifilítica
 - 5.3.3.2. Alérgica/tóxica
 - 5.3.3.3. Post radioterapia
 - 5.3.3.4. Esclerosante
 - 5.3.3.5. Recurrente (juvenil)
- 5.4. Sialolitiasis
 - 5.4.1. Características
 - 5.4.2. Tipos
 - 5.4.2.1. Aguda
 - 5.4.2.2. Crónica
 - 5.4.3. Mucocele
 - 5.4.4. Hernia de Garel
 - 5.4.5. Cólico salival
 - 5.4.6. Sialodoquitis
 - 5.4.7. Ránula
 - 5.4.8. Tratamiento
- 5.5. Sialoadenosis
 - 5.5.1. Características
 - 5.5.2. Sarcoidosis
 - 5.5.3. Fibrosis quística
 - 5.5.4. Síndrome Sjögren
- 5.6. Patología tumoral y otras afecciones
 - 5.6.1. Características
 - 5.6.2. Quistes de retención
 - 5.6.3. Tumores
 - 5.6.4. Síndrome Frey
 - 5.6.5. Sialometaplasia necrotizante
- 5.7. Anatomía de la ATM
 - 5.7.1. Anatomía ósea
 - 5.7.2. Anatomía muscular
 - 5.7.3. Ligamentos
 - 5.7.4. Arbotantes
 - 5.7.5. El disco
- 5.8. Etiopatogenia de la ATM
 - 5.8.1. Factores endocrinos/reumáticos
 - 5.8.2. Traumatismos
 - 5.8.3. Factores psicosociales
- 5.9. Patologías. Clasificación
 - 5.9.1. Desórdenes Congénitos y del Desarrollo
 - 5.9.2. Patología condilar
 - 5.9.3. Desórdenes de los Músculos Masticatorios
 - 5.9.4. Patología Ósea
 - 5.9.4.1. Anquilosis
 - 5.9.4.2. Artritis
 - 5.9.5. Patología Tumoral
- 5.10. Exploración y tratamiento
 - 5.10.1. Exploración clínica
 - 5.10.2. Pruebas diagnósticas
 - 5.10.2.1. Ecografía
 - 5.10.2.2. Artroscopia
 - 5.10.2.3. Resonancia
 - 5.10.2.4. TAC
 - 5.10.2.5. Radiografía boca abierta/boca cerrada
 - 5.10.2.6. OPG

- 5.10.3. Tratamiento
 - 5.10.3.1. Férula de descarga
 - 5.10.3.2. Ajuste oclusal
 - 5.10.3.2.1. Tallado selectivo
 - 5.10.3.2.2. Ortodoncia
 - 5.10.3.3. Farmacológico
 - 5.10.3.4. Toxina botulínica
 - 5.10.3.5. Fisioterapia
 - 5.10.3.6. Quirúrgico

Módulo 6. Lesiones Óseas y Quistes de Maxilares

- 6.1. Generalidades del tejido óseo
 - 6.1.1. Tejido óseo e histología
 - 6.1.2. Transformación y remodelación
 - 6.1.2.1. Factores sistémicos
 - 6.1.2.2. Factores locales
 - 6.1.3. Conceptos y terminología
 - 6.1.3.1. Hiperplasia
 - 6.1.3.2. Displasia
 - 6.1.3.3. Neoplasia
- 6.2. Etiopatogenia y clasificación
 - 6.2.1. Clasificación
 - 6.2.2. Factores predisponentes
 - 6.2.3. Etiología
 - 6.2.4. Pruebas diagnósticas
- 6.3. Patologías óseas
 - 6.3.1. Osteoporosis
 - 6.3.2. Osteomalacia
 - 6.3.3. Osteoclerosis
 - 6.3.4. Displasia Fibrosa
 - 6.3.5. Osteosis Paratiroidea
 - 6.3.6. Linfomas
 - 6.3.7. Mielomas
- 6.4. Infecciones Óseas de los Maxilares
 - 6.4.1. Periodontitis
 - 6.4.2. Celulitis
 - 6.4.2.1. Aguda
 - 6.4.2.2. Crónicas
 - 6.4.3. Fístulas
 - 6.4.3.1. Adquiridas
 - 6.4.3.2. Crónicas
 - 6.4.4. Osteítis
 - 6.4.5. Osteomielitis
 - 6.4.6. Osteoperiostitis
- 6.5. Otras Patologías Óseas
 - 6.5.1. Osteogénesis Imperfecta
 - 6.5.2. Osteonecrosis
 - 6.5.3. Osteorradionecrosis
 - 6.5.4. Bifosfonatos
 - 6.5.4.1. Características
 - 6.5.4.2. Manejo clínico
- 6.6. Quistes Epiteliales Odontogénicos del Desarrollo
 - 6.6.1. Quiste Gingival del Lactante o Perlas de Epstein
 - 6.6.2. Quiste Primordial
 - 6.6.3. Quiste Dentígero o Folicular
 - 6.6.4. Quiste de Erupción
 - 6.6.5. Quiste Periodontal Lateral
 - 6.6.6. Quiste Gingival del adulto
 - 6.6.7. Quiste Odontogénico Flandular
 - 6.6.8. Queratoquiste Odontógeno

- 6.7. Quistes Epiteliales no odontogénicos del desarrollo
 - 6.7.1. Quiste del Conducto Nasopalatino
 - 6.7.2. Quiste Nasolabial
 - 6.7.3. Quiste Globulomaxilar
 - 6.7.4. Quistes Medianos Alverolares, Palatinos y Mandibulares
 - 6.7.5. Diagnóstico diferencial
- 6.8. Quistes Epiteliales Inflamatorios
 - 6.8.1. Quiste Radicular
 - 6.8.1.1. Quiste Apical y Lateral
 - 6.8.1.2. Quiste Residual
 - 6.8.2. Quiste Paradental
 - 6.8.3. Diagnóstico diferencial
- 6.9. Lesiones Óseas no neoplásicas o pseudoquistes
 - 6.9.1. Quiste Óseo Solitario
 - 6.9.2. Quiste Óseo Aneurismático
 - 6.9.3. Diagnóstico diferencial
- 6.10. Enfermedades Osteofibrosas
 - 6.10.1. Displasia Fibrosa de los Maxilares
 - 6.10.2. Displasias Cemento Óseas
 - 6.10.2.1. Displasia Cementaria Periapical
 - 6.10.2.2. Displasia Florida Cemento-ósea
 - 6.10.3. Querubismo
 - 6.10.4. Granuloma Central de Células Gigantes
 - 6.10.5. Síndrome de Albright
 - 6.10.6. Enfermedad de Paget
 - 6.10.7. Enfermedad de Caffey
 - 6.10.8. Histiocitosis X
 - 6.10.9. Síndrome Névico Vasocelular o de Gorlin
 - 6.10.10. Neoplasias Ostogénicas

Módulo 7. Tumores Benignos

- 7.1. Etiopatogenia y clasificación
 - 7.1.1. Histología
 - 7.1.2. Clasificación
 - 7.1.3. Factores predisponentes
 - 7.1.4. Etiología
- 7.2. Tumores de Tejido Conectivo y Muscular
 - 7.2.1. Características
 - 7.2.2. Fibroma
 - 7.2.3. Mixoma
 - 7.2.4. Xantoma Verruciforme
 - 7.2.5. Fascitis nodular
 - 7.2.6. Hiperplasia fibrosa
 - 7.2.7. Hiperplasia fibrosa bilateral de la tuberosidad
 - 7.2.8. Épulis fibroso de encía
 - 7.2.9. Épulis fisurado
 - 7.2.10. GPCG
 - 7.2.11. Mioma
 - 7.2.12. Rabdomioma
 - 7.2.13. Tratamiento
- 7.3. Tumores vasculares
 - 7.3.1. Características
 - 7.3.2. Hemangioma
 - 7.3.3. Linfangioma
 - 7.3.4. Hemangioendotelioma
 - 7.3.5. Características
 - 7.3.6. Hemangiopericitoma
 - 7.3.7. Tumor glómico
 - 7.3.8. Granuloma Piogénico
 - 7.3.9. Épulis del embarazo
 - 7.3.10. Protocolo de actuación

- 7.4. Tumores neurogénicos
 - 7.4.1. Características
 - 7.4.2. Neuromas
 - 7.4.2.1. Traumáticos
 - 7.4.2.2. Neurofibromas
 - 7.4.2.3. Enfermedad Von Recklinghausen
 - 7.4.3. Neurofibromas
 - 7.4.4. Schwannoma
 - 7.4.5. Protocolo de actuación
- 7.5. Tumores de Estirpe Adiposa
 - 7.5.1. Características
 - 7.5.2. Lipomas
 - 7.5.3. Gránulos de Fordyce
 - 7.5.4. Abscesos Superficiales
 - 7.5.5. Diagnóstico diferencial
 - 7.5.6. Tratamiento
- 7.6. Tumores Osteoformadores
 - 7.6.1. Torus
 - 7.6.1.1. Mandibular
 - 7.6.1.2. Palatino
 - 7.6.2. Osteoma central y periférico
 - 7.6.3. Osteoma osteoide
 - 7.6.4. Osteoblastoma
 - 7.6.5. Condroma
 - 7.6.6. Osteocondroma
 - 7.6.7. Condrioblastoma
 - 7.6.8. Fibroma osificante
- 7.7. Tumores no osteoformadores
 - 7.7.1. Tumores Fibrosos
 - 7.7.1.1. Fibroma inespecífico
 - 7.7.1.2. Fibroma condromixoide
 - 7.7.1.3. Fibroma desmoplásico
 - 7.7.2. Tumor de Células Gigantes
 - 7.7.2.1. GCCG
 - 7.7.2.2. Tumor de Células Gigantes
- 7.8. Ectomesenquimales con o sin inclusión de epitelio odontogénico
 - 7.8.1. Fibroma odontogénico
 - 7.8.2. Mixoma
 - 7.8.3. Cementoblastoma benigno
 - 7.8.4. Fibroma cemento-osificante
- 7.9. Tumores Odontogénicos Benignos de epitelio odontogénico sin ectomesénquima odontogénico
 - 7.9.1. Ameloblastomas
 - 7.9.2. Tumor Odontogénico Calcificante o Tumor de Pindborg
 - 7.9.3. T.O. Escamoso
 - 7.9.4. T.O. Adenomatoide
 - 7.9.5. T.O. Queratoquístico
- 7.10. Tumores Odontogénicos Benignos de epitelio odontogénico sin ectomesénquima odontogénico
 - 7.10.1. Fibroma ameloblástico
 - 7.10.2. Fibrodentinoma ameloblástico (dentinoma)
 - 7.10.3. Odontoameloblastoma
 - 7.10.4. Tumor Odontogénico adenomatoide
 - 7.10.5. Tumor Odontogénico calcificante
 - 7.10.6. Odontoma complejo y compuesto
 - 7.10.7. Tumor Odontogénico quístico calcificante o quiste de Gorlin

Módulo 8. Lesiones Blancas y Premalignas

- 8.1. Lesiones Blancas
 - 8.1.1. Clasificación
 - 8.1.1.1. Trastornos Hereditarios
 - 8.1.1.2. Lesiones reactivas
 - 8.1.1.3. Base inmunológica
 - 8.1.1.4. Origen infeccioso
 - 8.1.1.5. Miscelánea
 - 8.1.2. Manejo clínico
- 8.2. Lesiones Premalignas
 - 8.2.1. Concepto de Lesión Premaligna
 - 8.2.2. Nivel histológico
 - 8.2.3. Clasificación
 - 8.2.4. Factores predisponentes a la malignidad
 - 8.2.5. Manejo clínico
- 8.3. Leucoplasia
 - 8.3.1. Características
 - 8.3.2. Factores predisponentes
 - 8.3.3. Etiología
 - 8.3.4. Localización
 - 8.3.5. Tipos
 - 8.3.5.1. Homogénea
 - 8.3.5.2. No homogénea
 - 8.3.5.2.1. Eritroleucoplasia
 - 8.3.5.2.2. Nodular
 - 8.3.5.2.3. Exofítica
 - 8.3.5.2.3.1. Verrucosa
 - 8.3.5.2.3.2. Verrucosa proliferativa
 - 8.3.6. Anatomía patológica
 - 8.3.6.1. Estadios
 - 8.3.6.2. Displasia
- 8.3.7. Diagnóstico
- 8.3.8. Tratamiento
- 8.3.9. Pronóstico
- 8.4. Eritroplasia
 - 8.4.1. Características
 - 8.4.2. Factores predisponentes
 - 8.4.3. Etiología
 - 8.4.4. Localización
 - 8.4.5. Tipos
 - 8.4.5.1. Homogénea
 - 8.4.5.2. No homogénea
 - 8.4.5.3. Eritroleucoplasia
 - 8.4.6. Diagnóstico
 - 8.4.7. Tratamiento
 - 8.4.8. Pronóstico
- 8.5. Queilitis Actínica
 - 8.5.1. Características
 - 8.5.2. Factores predisponentes
 - 8.5.3. Etiología
 - 8.5.4. Tratamiento
 - 8.5.5. Pronóstico
- 8.6. Alteraciones Melánicas
 - 8.6.1. Características
 - 8.6.2. Etiología
 - 8.6.3. Diagnóstico
 - 8.6.4. Nevus
 - 8.6.5. Nevus pigmentario
 - 8.6.5.1. Léntigo
 - 8.6.5.2. Nevus nevocítico
 - 8.6.5.3. Nevus melanocítico adquirido
 - 8.6.5.3.1. Nevus juntural o de la unión
 - 8.6.5.3.2. Nevus compuesto
 - 8.6.5.3.3. Nevus intradérmico

- 8.6.6. Nevus organoide
 - 8.6.6.1. Epitelial
 - 8.6.6.2. Conjuntivo
 - 8.6.6.3. Vascular
- 8.6.7. Prevención
- 8.6.8. Tratamiento
- 8.7. Fibrosis oral submucosa
 - 8.7.1. Características
 - 8.7.2. Factores predisponentes
 - 8.7.3. Etiología
 - 8.7.4. Tratamiento
- 8.8. *Xeroderma Pigmentosum*
 - 8.8.1. Características
 - 8.8.2. Factores predisponentes
 - 8.8.3. Etiología
 - 8.8.4. Tratamiento
- 8.9. Enfermedad de Plummer Vinson
 - 8.9.1. Características
 - 8.9.2. Factores predisponentes
 - 8.9.3. Etiología
 - 8.9.4. Tratamiento
- 8.10. Disqueratosis Congénita
 - 8.10.1. Características
 - 8.10.2. Factores predisponentes
 - 8.10.3. Etiología
 - 8.10.4. Tratamiento
- 8.11. Epidermólisis ampollosa
 - 8.11.1. Características
 - 8.11.2. Factores predisponentes
 - 8.11.3. Etiología
 - 8.11.4. Tratamiento

Módulo 9. Cáncer Oral y Tumores Malignos

- 9.1. Etiopatogenia y clasificación
 - 9.1.1. Histología
 - 9.1.2. Clasificación
 - 9.1.3. Factores predisponentes
 - 9.1.4. Etiología
 - 9.1.5. Prevalencia
- 9.2. Tumores Odontogénicos Malignos: Carcinomas Odontogénicos
 - 9.2.1. Ameloblastoma Maligno
 - 9.2.2. Carcinoma intraóseo primario
 - 9.2.3. Carcinoma odontogénico esclerosante
 - 9.2.4. CO. De células claras
 - 9.2.5. CO. De células fantasmas
 - 9.2.6. Quistes Odontogénicos con cambios malignos
- 9.3. Tumores Odontogénicos Malignos: Sarcomas Odontogénicos
 - 9.3.1. Fibrosarcoma ameloblástico
 - 9.3.2. Fibrodentinosarcoma ameloblástico y fibro-odontosarcoma ameloblástico
 - 9.3.2.1. Carcinosarcoma Odontogénico
- 9.4. Carcinoma Oral de células escamosas
 - 9.4.1. Características
 - 9.4.2. Etiología
 - 9.4.3. Histología
 - 9.4.4. Diagnóstico
 - 9.4.5. Prevención
 - 9.4.6. Tratamiento
 - 9.4.7. Pronóstico
 - 9.4.8. Evolución

- 9.5. Carcinoma verrucoso
 - 9.5.1. Características
 - 9.5.2. Etiología
 - 9.5.3. Diagnóstico
 - 9.5.4. Prevención
 - 9.5.5. Tratamiento
 - 9.5.6. Pronóstico
 - 9.5.7. Evolución
- 9.6. Adenocarcinoma
 - 9.6.1. Características
 - 9.6.2. Etiología
 - 9.6.3. Diagnóstico
 - 9.6.4. Clasificación y tipos
 - 9.6.5. Prevención
 - 9.6.6. Tratamiento
 - 9.6.7. Pronóstico
 - 9.6.8. Evolución
- 9.7. Melanoma Oral
 - 9.7.1. Características
 - 9.7.2. Clasificación
 - 9.7.3. Etiología
 - 9.7.4. Diagnóstico
 - 9.7.5. Prevención
 - 9.7.6. Tratamiento
 - 9.7.7. Pronóstico
 - 9.7.8. Evolución
- 9.8. Trastornos Linfáticos
 - 9.8.1. Características
 - 9.8.2. Etiología
 - 9.8.3. Diagnóstico
 - 9.8.4. Clasificación y tipos
 - 9.8.5. Prevención
 - 9.8.6. Tratamiento
 - 9.8.7. Pronóstico
 - 9.8.8. Evolución
- 9.9. Sarcomas
 - 9.9.1. Características
 - 9.9.2. Etiología
 - 9.9.3. Diagnóstico
 - 9.9.4. Clasificación y tipos
 - 9.9.5. Prevención
 - 9.9.6. Tratamiento
 - 9.9.7. Pronóstico
 - 9.9.8. Evolución
- 9.10. Neoplasias de Glándulas Salivales menores
 - 9.10.1. Características
 - 9.10.2. Etiología
 - 9.10.3. Diagnóstico
 - 9.10.4. Prevención
 - 9.10.5. Tratamiento
 - 9.10.6. Pronóstico
 - 9.10.7. Evolución

Módulo 10. Neuropatías

- 10.1. Características
- 10.2. Origen
 - 10.2.1. Lóbulos y sus afectaciones
 - 10.2.2. Alteraciones de las funciones
 - 10.2.3. Factores predisponentes
 - 10.2.4. Etiología
- 10.3. Dolor
 - 10.3.1. Nomenclaturas
 - 10.3.2. Fibras nerviosas
 - 10.3.2.1. Tipos
 - 10.3.2.2. Neurotransmisores
 - 10.3.3. Fisiopatología del Dolor
 - 10.3.4. Tipos de dolor
 - 10.3.5. Tratamiento
- 10.4. Neuralgias
 - 10.4.1. Definición
 - 10.4.2. Tipos
 - 10.4.3. Clasificación
 - 10.4.4. Pares craneales
 - 10.4.5. Pares espinales
 - 10.4.6. Diagnóstico
 - 10.4.7. Tratamiento
 - 10.4.8. Otras
 - 10.4.8.1. Hemiatrofia Facial
 - 10.4.8.2. Neuralgias menores
 - 10.4.8.3. Fibromialgia
 - 10.4.8.4. Dolor miofascial
- 10.5. Neuralgia del trigémino
 - 10.5.1. Características
 - 10.5.2. Origen
 - 10.5.3. Factores predisponentes
 - 10.5.4. Etiología
 - 10.5.5. Diagnóstico
 - 10.5.6. Tratamiento
 - 10.5.7. Evolución
- 10.6. Neuralgia del Glossofaríngeo
 - 10.6.1. Características
 - 10.6.2. Origen
 - 10.6.3. Factores predisponentes
 - 10.6.4. Etiología
 - 10.6.5. Diagnóstico
 - 10.6.6. Tratamiento
 - 10.6.7. Evolución
- 10.7. Cefaleas y Cefalgias
 - 10.7.1. Clasificación clínica
 - 10.7.2. Fisiopatología
 - 10.7.3. Migrañas. Algias vasculares
 - 10.7.4. Cefalea en racimo
 - 10.7.5. Otros dolores orofaciales
 - 10.7.5.1. Síndrome de boca ardiente
 - 10.7.5.2. Algia facial atípica
 - 10.7.5.3. Síndrome *Hamulus Pterigoides*
 - 10.7.5.4. Síndrome Apófisis pterigoides
 - 10.7.6. Técnicas paliativas ante el Dolor

- 10.8. Síndrome Boca Ardiente
 - 10.8.1. Características
 - 10.8.2. Origen
 - 10.8.3. Factores predisponentes
 - 10.8.4. Etiología
 - 10.8.5. Diagnóstico
 - 10.8.6. Tratamiento
 - 10.8.7. Evolución
- 10.9. Parálisis faciales
 - 10.9.1. Etiología
 - 10.9.1.1. Infecciosa
 - 10.9.1.2. Traumática
 - 10.9.1.3. Congénita
 - 10.9.1.4. Idiopática
 - 10.9.1.5. Yatrogénica
 - 10.9.2. Tipos
 - 10.9.2.1. Parálisis Facial central
 - 10.9.2.2. Parálisis Facial periférica
 - 10.9.3. Tratamiento
 - 10.9.4. Miscelánea
 - 10.9.4.1. Síndrome de Guillain-Barré
 - 10.9.4.2. Enfermedad de Paget
 - 10.9.4.3. Síndrome de Melkersson-Rosenthal
 - 10.9.4.4. Síndrome Miofascial
 - 10.9.4.5. Lupus
 - 10.9.4.6. ELA
 - 10.9.4.7. Neuropatía diabética

- 10.10. Parálisis de Bell
 - 10.10.1. Características
 - 10.10.2. Origen
 - 10.10.3. Factores predisponentes
 - 10.10.4. Etiología
 - 10.10.5. Diagnóstico
 - 10.10.6. Tratamiento
 - 10.10.7. Evolución
- 10.11. Síndrome Ramsay Hunt
 - 10.11.1. Características
 - 10.11.2. Origen
 - 10.11.3. Factores predisponentes
 - 10.11.4. Etiología
 - 10.11.5. Diagnóstico
 - 10.11.6. Tratamiento
 - 10.11.7. Evolución



Las lecturas especializadas te permitirán extender aún más la rigurosa información facilitada en esta opción académica”

04

Objetivos docentes

Este programa universitario de TECH está diseñado para que los expertos dominen las últimas técnicas en diagnóstico, tratamiento y prevención de Patologías Orales. De este modo, los egresados adquirirán competencias avanzadas para para identificar con precisión Lesiones Orales de diversa etiología, aplicar tratamientos odontológicos personalizados y establecer planes de seguimiento clínico. Gracias a esto, los profesionales optimizarán la calidad de vida de los pacientes a largo plazo.



“

Manejarás las estrategias más modernas para educar a los pacientes sobre la prevención y control de factores de riesgo asociados a las Enfermedades de la Mucosa Oral”



Objetivos generales

- ♦ Actualizar los conocimientos teórico-prácticos en diagnóstico, prevención, tratamiento y rehabilitación de patologías orales, desde lesiones comunes hasta casos complejos
- ♦ Desarrollar el pensamiento crítico y la resolución de problemas mediante casos clínicos simulados, reforzando la seguridad y autonomía del profesional
- ♦ Fomentar el enfoque multidisciplinar y la empatía en el trato al paciente, considerando su salud integral para evitar complicaciones sistémicas
- ♦ Aplicar la medicina basada en la evidencia para ampliar los protocolos diagnósticos, incluyendo la detección precoz de patologías graves como el cáncer oral
- ♦ Integrar técnicas avanzadas en la práctica clínica diaria, abordando casos vinculados a enfermedades sistémicas o comorbilidades
- ♦ Adquirir conocimientos médicos especializados que permitan interpretar pruebas diagnósticas y datos clínicos con precisión
- ♦ Mejorar las habilidades comunicativas y de oratoria para transmitir información clínica de manera clara, tanto a pacientes como a otros profesionales
- ♦ Priorizar la ética profesional y la moralidad en la toma de decisiones, garantizando un abordaje humano y responsable
- ♦ Dominar tecnologías y metodologías innovadoras en medicina oral (ej: biomateriales, cirugía mínimamente invasiva) mediante recursos audiovisuales interactivos
- ♦ Impulsar la excelencia clínica mediante la actualización constante y la adaptación a los avances científicos del sector





Objetivos específicos

Módulo 1. Medicina Oral y métodos diagnósticos

- ♦ Conocer en profundidad los orígenes, aplicaciones y características de la Medicina Oral
- ♦ Ahondar en las implicaciones legales, bioéticas y morales del odontólogo

Módulo 2. Anatomopatología aplicada y Lesiones elementales

- ♦ Conocer en profundidad las diversas aplicaciones de la anatomía patológica
- ♦ Valorar los diversos métodos de estudios de una muestra y diversas técnicas
- ♦ Manejar técnicas de biopsia, así como indicaciones, contraindicaciones y diversas técnicas de tinción
- ♦ Identificar tempranamente afecciones complejas como Esclerosis o Úlceras

Módulo 3. Patología Oral Inflamatoria e Infecciosa

- ♦ Identificar y distinguir las diferentes patologías según su localización
- ♦ Diagnosticar y clasificar las principales Patologías Linguales
- ♦ Diferenciar las Enfermedades Vesículoampollosas
- ♦ Identificar las variantes clínicas del Liquen Plano Oral y su vinculación con Alteraciones Nutricionales

Módulo 4. Pacientes especiales: relación entre Enfermedades Sistémicas y Patología Oral

- ♦ Profundizar en los diversos tipos de Enfermedades Sistémicas
- ♦ Saber gestionar, prevenir y actuar ante un Shock Anafiláctico
- ♦ Ser capaz de seguir un protocolo de actuación establecido para sobrellevar casos complejos
- ♦ Optimizar técnicas paliativas y de mejora de la calidad de vida para pacientes en tratamiento oncológico
- ♦ Identificar y manejar emergencias médicas en el consultorio dental (*shock*)

Módulo 5. Patología de las Glándulas Salivales y ATM

- ♦ Realizar un refuerzo anatómico sobre las glándulas salivales y la ATM recalcando la importancia de un buen método de exploración
- ♦ Distinguir las diversas Malformaciones Glandulares y de la ATM, así como Patología Tumoral
- ♦ Clasificar los diferentes Desórdenes Temporomandibulares con precisión
- ♦ Aplicar protocolos de exploración clínica e imagenológica para diseñar tratamientos personalizados

Módulo 6. Lesiones Óseas y Quistes de Maxilares

- ♦ Comprender la etiología y desarrollo de las Lesiones Óseas, así como la importancia de su diagnóstico
- ♦ Reconocer la importancia de los bifosfonatos y otros fármacos relacionados con vertientes óseas y su interacción con nuestra actuación clínica

Módulo 7. Tumores Benignos

- ♦ Profundizar en los diversos factores predisponentes a los Tumores Benignos
- ♦ Conocer en profundidad las diferentes variantes que pueden existir dentro de los Tumores Benignos

Módulo 8. Lesiones Blancas y Premalignas

- ♦ Explicar y clasificar las diferentes lesiones premalignas, así como la importancia de los factores predisponentes y etiología
- ♦ Diagnosticar y manejar la Enfermedad de Plummer-Vinson
- ♦ Identificar las variantes de Epidermólisis ampollosa y sus posibles complicaciones

Módulo 9. Cáncer Oral y Tumores Malignos

- ♦ Reconocer los signos clínicos y características iniciales del Cáncer Oral y de otros Tumores Malignos de la cavidad bucal
- ♦ Analizar los factores de riesgo asociados al desarrollo de Neoplasias Orales, incluyendo hábitos, predisposición genética y condiciones sistémicas

Módulo 10. Neuropatías

- ♦ Comprender a fisiopatología de las Neuropatías periféricas que afectan el territorio orofacial
- ♦ Interpretar pruebas diagnósticas y herramientas clínicas para el abordaje de pacientes con Dolor Neuropático en la cavidad oral





“

Aplicarás las estrategias terapéuticas más modernas para el abordaje del Dolor Neuropático en regiones orofaciales”

04

Salidas Profesionales

Esta titulación otorgará a los odontólogos una comprensión integral relativa a los últimos avances en Medicina Oral. De este modo, los egresados obtendrán habilidades clínicas avanzadas para identificar tempranamente afecciones complejas que van desde Enfermedades Sistémicas hasta Cáncer Oral. Además, los especialistas manejarán el uso de protocolos basados en evidencia y tecnologías diagnósticas de última generación, lo que les permitirá liderar unidades de Medicina Oral en las instituciones sanitarias más prestigiosas.



“

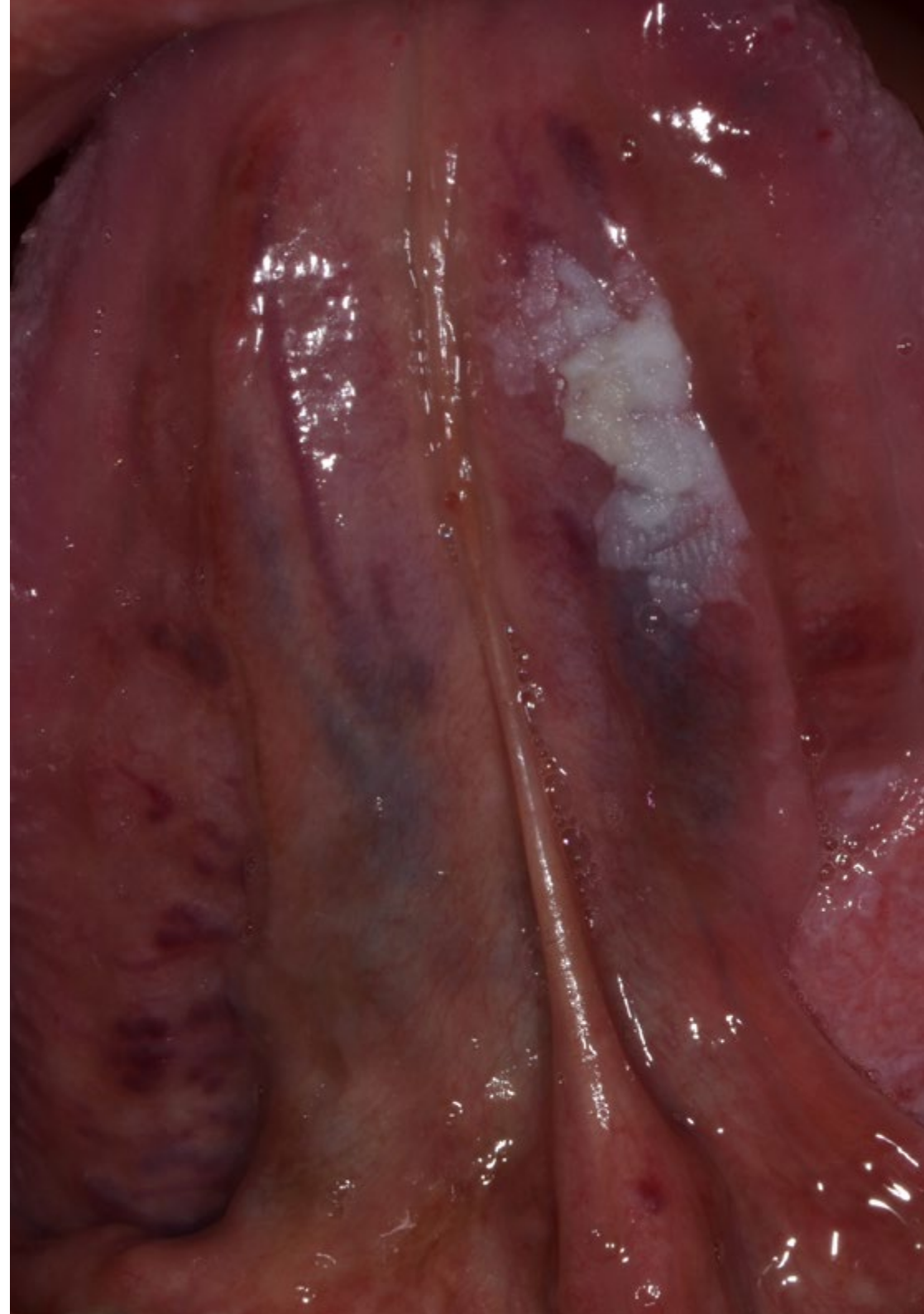
Dominarás el diagnóstico y tratamiento de patologías Orales complejas, desde Cáncer Oral hasta Enfermedades Sistémicas con manifestaciones bucales”

Perfil del egresado

El egresado de esta titulación universitaria será un especialista en diagnóstico y manejo integral de patologías Orales complejas. Asimismo, dominará técnicas avanzadas de biopsia, Imagenología y protocolos clínicos basados en la más reciente evidencia. De este modo, el especialista será capaz de diseñar planes terapéuticos individualizados que garantizarán una significativa mejora en la calidad de vida de los pacientes a largo plazo.

Gestionarás servicios especializados enfocados en la atención integral a usuarios con Patologías Orales.

- ♦ **Diagnóstico Integral en Medicina Oral:** Habilidad para realizar exámenes exhaustivos de la cavidad oral, identificando signos y síntomas de diversas patologías bucodentales
- ♦ **Planificación de Tratamiento Personalizado:** Capacidad para diseñar planes de tratamiento individualizados basados en el diagnóstico, las necesidades y las expectativas del paciente
- ♦ **Compromiso Ético y Seguridad de Datos:** Responsabilidad en la aplicación de principios éticos y normativas de privacidad, garantizando la protección de datos de los pacientes al usar tecnologías avanzadas
- ♦ **Colaboración Interdisciplinaria:** Aptitud para comunicarse y trabajar de manera efectiva con otros profesionales de la salud y equipos técnicos, facilitando la integración de la IA en el cuidado enfermero



Después de realizar el programa de formación permanente, podrás desempeñar tus conocimientos y habilidades en los siguientes cargos:

- 1. Odontólogo General con Enfoque en Medicina Oral:** Dedicado a la práctica general de la Odontología con un conocimiento especializado en el diagnóstico y manejo de patologías de la mucosa oral, dolor orofacial y otras condiciones médicas que afectan la cavidad bucal.
- 2. Especialista en Medicina Oral en Clínicas Odontológicas:** Enfocado en el diagnóstico y tratamiento de enfermedades de la mucosa oral, trastornos glandulares salivales, manifestaciones orales de enfermedades sistémicas y dolor orofacial dentro de una clínica dental multidisciplinar.
- 3. Clínico en Unidades de Medicina Oral Hospitalarias:** Líder que trabaja en hospitales, colaborando con otros especialistas médicos para el diagnóstico y manejo de pacientes con condiciones orales complejas, manifestaciones bucales de enfermedades sistémicas o que requieren atención odontológica especializada debido a su estado de salud general.
- 4. Consultor en Medicina Oral:** Responsable con experiencia que ofrece asesoramiento a otros odontólogos, médicos o instituciones sobre el diagnóstico y manejo de casos complejos de Medicina Oral.
- 5. Especialista en Dolor Orofacial:** Responsable en el diagnóstico y tratamiento de diversas condiciones de Dolor que afectan la boca, la cara y la mandíbula.
- 6. Experto en Manifestaciones Orales de Enfermedades Sistémicas:** Responsable con conocimientos profundos sobre cómo las Enfermedades Sistémicas se manifiestan en la cavidad oral y cómo abordar estas manifestaciones en colaboración con otros especialistas médicos.

06

Metodología de estudio

TECH es la primera universidad en el mundo que combina la metodología de los **case studies** con el **Relearning**, un sistema de aprendizaje 100% online basado en la reiteración dirigida.

Esta disruptiva estrategia pedagógica ha sido concebida para ofrecer a los profesionales la oportunidad de actualizar conocimientos y desarrollar competencias de un modo intensivo y riguroso. Un modelo de aprendizaje que coloca al estudiante en el centro del proceso académico y le otorga todo el protagonismo, adaptándose a sus necesidades y dejando de lado las metodologías más convencionales.



“

TECH te prepara para afrontar nuevos retos en entornos inciertos y lograr el éxito en tu carrera”

El alumno: la prioridad de todos los programas de TECH

En la metodología de estudios de TECH el alumno es el protagonista absoluto. Las herramientas pedagógicas de cada programa han sido seleccionadas teniendo en cuenta las demandas de tiempo, disponibilidad y rigor académico que, a día de hoy, no solo exigen los estudiantes sino los puestos más competitivos del mercado.

Con el modelo educativo asincrónico de TECH, es el alumno quien elige el tiempo que destina al estudio, cómo decide establecer sus rutinas y todo ello desde la comodidad del dispositivo electrónico de su preferencia. El alumno no tendrá que asistir a clases en vivo, a las que muchas veces no podrá acudir. Las actividades de aprendizaje las realizará cuando le venga bien. Siempre podrá decidir cuándo y desde dónde estudiar.

“

*En TECH NO tendrás clases en directo
(a las que luego nunca puedes asistir)”*



Los planes de estudios más exhaustivos a nivel internacional

TECH se caracteriza por ofrecer los itinerarios académicos más completos del entorno universitario. Esta exhaustividad se logra a través de la creación de temarios que no solo abarcan los conocimientos esenciales, sino también las innovaciones más recientes en cada área.

Al estar en constante actualización, estos programas permiten que los estudiantes se mantengan al día con los cambios del mercado y adquieran las habilidades más valoradas por los empleadores. De esta manera, quienes finalizan sus estudios en TECH reciben una preparación integral que les proporciona una ventaja competitiva notable para avanzar en sus carreras.

Y además, podrán hacerlo desde cualquier dispositivo, pc, tableta o smartphone.

“

El modelo de TECH es asincrónico, de modo que te permite estudiar con tu pc, tableta o tu smartphone donde quieras, cuando quieras y durante el tiempo que quieras”

Case studies o Método del caso

El método del caso ha sido el sistema de aprendizaje más utilizado por las mejores escuelas de negocios del mundo. Desarrollado en 1912 para que los estudiantes de Derecho no solo aprendiesen las leyes a base de contenidos teóricos, su función era también presentarles situaciones complejas reales. Así, podían tomar decisiones y emitir juicios de valor fundamentados sobre cómo resolverlas. En 1924 se estableció como método estándar de enseñanza en Harvard.

Con este modelo de enseñanza es el propio alumno quien va construyendo su competencia profesional a través de estrategias como el *Learning by doing* o el *Design Thinking*, utilizadas por otras instituciones de renombre como Yale o Stanford.

Este método, orientado a la acción, será aplicado a lo largo de todo el itinerario académico que el alumno emprenda junto a TECH. De ese modo se enfrentará a múltiples situaciones reales y deberá integrar conocimientos, investigar, argumentar y defender sus ideas y decisiones. Todo ello con la premisa de responder al cuestionamiento de cómo actuaría al posicionarse frente a eventos específicos de complejidad en su labor cotidiana.



Método Relearning

En TECH los *case studies* son potenciados con el mejor método de enseñanza 100% online: el *Relearning*.

Este método rompe con las técnicas tradicionales de enseñanza para poner al alumno en el centro de la ecuación, proveyéndole del mejor contenido en diferentes formatos. De esta forma, consigue repasar y reiterar los conceptos clave de cada materia y aprender a aplicarlos en un entorno real.

En esta misma línea, y de acuerdo a múltiples investigaciones científicas, la reiteración es la mejor manera de aprender. Por eso, TECH ofrece entre 8 y 16 repeticiones de cada concepto clave dentro de una misma lección, presentada de una manera diferente, con el objetivo de asegurar que el conocimiento sea completamente afianzado durante el proceso de estudio.

El Relearning te permitirá aprender con menos esfuerzo y más rendimiento, implicándote más en tu especialización, desarrollando el espíritu crítico, la defensa de argumentos y el contraste de opiniones: una ecuación directa al éxito.



Un Campus Virtual 100% online con los mejores recursos didácticos

Para aplicar su metodología de forma eficaz, TECH se centra en proveer a los egresados de materiales didácticos en diferentes formatos: textos, vídeos interactivos, ilustraciones y mapas de conocimiento, entre otros. Todos ellos, diseñados por profesores cualificados que centran el trabajo en combinar casos reales con la resolución de situaciones complejas mediante simulación, el estudio de contextos aplicados a cada carrera profesional y el aprendizaje basado en la reiteración, a través de audios, presentaciones, animaciones, imágenes, etc.

Y es que las últimas evidencias científicas en el ámbito de las Neurociencias apuntan a la importancia de tener en cuenta el lugar y el contexto donde se accede a los contenidos antes de iniciar un nuevo aprendizaje. Poder ajustar esas variables de una manera personalizada favorece que las personas puedan recordar y almacenar en el hipocampo los conocimientos para retenerlos a largo plazo. Se trata de un modelo denominado *Neurocognitive context-dependent e-learning* que es aplicado de manera consciente en esta titulación universitaria.

Por otro lado, también en aras de favorecer al máximo el contacto mentor-alumno, se proporciona un amplio abanico de posibilidades de comunicación, tanto en tiempo real como en diferido (mensajería interna, foros de discusión, servicio de atención telefónica, email de contacto con secretaría técnica, chat y videoconferencia).

Asimismo, este completísimo Campus Virtual permitirá que el alumnado de TECH organice sus horarios de estudio de acuerdo con su disponibilidad personal o sus obligaciones laborales. De esa manera tendrá un control global de los contenidos académicos y sus herramientas didácticas, puestas en función de su acelerada actualización profesional.



La modalidad de estudios online de este programa te permitirá organizar tu tiempo y tu ritmo de aprendizaje, adaptándolo a tus horarios”

La eficacia del método se justifica con cuatro logros fundamentales:

1. Los alumnos que siguen este método no solo consiguen la asimilación de conceptos, sino un desarrollo de su capacidad mental, mediante ejercicios de evaluación de situaciones reales y aplicación de conocimientos.
2. El aprendizaje se concreta de una manera sólida en capacidades prácticas que permiten al alumno una mejor integración en el mundo real.
3. Se consigue una asimilación más sencilla y eficiente de las ideas y conceptos, gracias al planteamiento de situaciones que han surgido de la realidad.
4. La sensación de eficiencia del esfuerzo invertido se convierte en un estímulo muy importante para el alumnado, que se traduce en un interés mayor en los aprendizajes y un incremento del tiempo dedicado a trabajar en el curso.

La metodología universitaria mejor valorada por sus alumnos

Los resultados de este innovador modelo académico son constatables en los niveles de satisfacción global de los egresados de TECH.

La valoración de los estudiantes sobre la calidad docente, calidad de los materiales, estructura del curso y sus objetivos es excelente. No en valde, la institución se convirtió en la universidad mejor valorada por sus alumnos según el índice global score, obteniendo un 4,9 de 5.

Accede a los contenidos de estudio desde cualquier dispositivo con conexión a Internet (ordenador, tablet, smartphone) gracias a que TECH está al día de la vanguardia tecnológica y pedagógica.

Podrás aprender con las ventajas del acceso a entornos simulados de aprendizaje y el planteamiento de aprendizaje por observación, esto es, Learning from an expert.



Así, en este programa estarán disponibles los mejores materiales educativos, preparados a conciencia:



Material de estudio

Todos los contenidos didácticos son creados por los especialistas que van a impartir el curso, específicamente para él, de manera que el desarrollo didáctico sea realmente específico y concreto.

Estos contenidos son aplicados después al formato audiovisual que creará nuestra manera de trabajo online, con las técnicas más novedosas que nos permiten ofrecerte una gran calidad, en cada una de las piezas que pondremos a tu servicio.



Prácticas de habilidades y competencias

Realizarás actividades de desarrollo de competencias y habilidades específicas en cada área temática. Prácticas y dinámicas para adquirir y desarrollar las destrezas y habilidades que un especialista precisa desarrollar en el marco de la globalización que vivimos.



Resúmenes interactivos

Presentamos los contenidos de manera atractiva y dinámica en píldoras multimedia que incluyen audio, vídeos, imágenes, esquemas y mapas conceptuales con el fin de afianzar el conocimiento.

Este sistema exclusivo educativo para la presentación de contenidos multimedia fue premiado por Microsoft como "Caso de éxito en Europa".



Lecturas complementarias

Artículos recientes, documentos de consenso, guías internacionales... En nuestra biblioteca virtual tendrás acceso a todo lo que necesitas para completar tu capacitación.





Case Studies

Completarás una selección de los mejores *case studies* de la materia. Casos presentados, analizados y tutorizados por los mejores especialistas del panorama internacional.



Testing & Retesting

Evaluamos y reevaluamos periódicamente tu conocimiento a lo largo del programa. Lo hacemos sobre 3 de los 4 niveles de la Pirámide de Miller.



Clases magistrales

Existe evidencia científica sobre la utilidad de la observación de terceros expertos. El denominado *Learning from an expert* afianza el conocimiento y el recuerdo, y genera seguridad en nuestras futuras decisiones difíciles.



Guías rápidas de actuación

TECH ofrece los contenidos más relevantes del curso en forma de fichas o guías rápidas de actuación. Una manera sintética, práctica y eficaz de ayudar al estudiante a progresar en su aprendizaje.



07

Cuadro docente

La premisa fundamental de TECH consiste en ofrecer las titulaciones universitarias más completas y actualizadas del panorama académico. Por eso, lleva a cabo un riguroso proceso para conformar sus respectivos claustros docentes. Gracias a esto, este Máster Título Propio cuenta con la participación de reconocidos especialistas en Medicina Oral. De este modo, han creado diversos materiales didácticos que sobresalen tanto por su elevada calidad como por ajustarse a los requerimientos del mercado laboral actual.





“

Estarás asesorado en todo momento por el equipo docente, integrado por expertos de renombre en el ámbito de la Medicina Oral”

Director Invitado Internacional

El Doctor Pierre Bouletreau es un experto en **Cirugía Maxilofacial, Oral y Plástica Facial** referenciado a nivel internacional por su altísima **excelencia investigativa y quirúrgica**. Su trayectoria profesional, además, ha estado enmarcada por múltiples lauros en el marco europeo y de su propio país. En concreto, este especialista ha sido ganador de los **premios Antonin Poncet y Leibinger**, así como ha ostentado la beca *Les Gueules cassées* y un reconocimiento nacional del **Programa de Clínica Hospitalaria**.

A lo largo de su trayectoria, este facultativo ha estado ligado a **instituciones médicas de primer nivel** y ha sido discípulo de verdaderas eminencias científicas dentro del campo de la Cirugía Oral. Específicamente, destaca su colaboración con varias entidades de Lyon, hasta convertirse en miembro y posteriormente **Jefe de Servicio del Departamento Cirugía Maxilofacial, Oral y Plástica Facial del Hospital Lyon Sud**. Al mismo tiempo, ha desarrollado estancias de capacitación en el Centro Médico de la Universidad de Nueva York, la **División de Cirugía Plástica y Reconstructiva** de la Universidad Stanford y prácticas de **Cirugía Ortognática** con el Doctor G.W. Arnett en Santa Bárbara, California.

Por otro lado, desde el punto de vista académico, ha sostenido una continua actualización de sus competencias y ha desarrollado estudios en áreas como el **Análisis Clínico y Económico de las Decisiones Médicas, Técnicas Microquirúrgicas Experimentales, Ingeniería Biológica y Médica**, entre otros. A partir de esas labores científicas, ha colaborado con proyectos investigativos y ha figurado como autor en **más de 80 artículos publicados** en revistas nacionales e internacionales. Al mismo tiempo, resalta por su asidua participación en **congresos especializados**.

A su vez, el Doctor Bouletreau es revisor de publicaciones como *Journal of Dental Science and Research*. También, es integrante de la **Sociedad Francesa de Cirugía Maxilofacial, Estomatológica y Oral**.



Dr. Bouletreau, Pierre

- ♦ Jefe de Cirugía Maxilofacial, Oral y Plástica Facial del Hospital Lyon Sud, Lyon, Francia
- ♦ Facultativo Auxiliar del UFR Laënnec
- ♦ Doctorado en Medicina en la Universidad Claude Bernard - Lyon I
- ♦ Estancia de investigación en el Centro Médico de la Universidad de Nueva York
- ♦ Pasantía en el Instituto de Cirugía Plástica y Reconstructiva en el Centro Médico de la Universidad de Nueva York
- ♦ Capacitación en la División de Cirugía Plástica y Reconstructiva de la Facultad de Medicina de la Universidad de Stanford
- ♦ Diploma de Posgrado en Cirugía General
- ♦ Diploma Universitario en Análisis Clínico y Económico de las Decisiones Médicas
- ♦ Revisor Internacional de Journal of Dental Science and Research
- ♦ Miembro de: Sociedad Francesa de Cirugía Maxilofacial, Estomatológica y Oral, Asociación de Cirujanos Faciales

“

Gracias a TECH podrás aprender con los mejores profesionales del mundo”

Dirección



Dra. Sánchez Sánchez, Almudena

- ♦ Socia Fundadora y Directora Médica de la Clínica Smile Factory
- ♦ Cirugía, Implantología, Medicina Oral e Implantoprótesis en la Clínica Fase-Valtodont
- ♦ Cirujana e Implantóloga en la Clínica Dental Adeslas
- ♦ Odontología General, Periodoncia, Medicina Oral e Implantoprótesis en la Clínica Unidental
- ♦ Licenciada en Odontología por la Universidad Europea de Madrid
- ♦ Máster en Cirugía Bucal e Implantología por el Hospital Universitario de Madrid
- ♦ Máster en Medicina Oral por la Universidad Complutense de Madrid
- ♦ Miembro de: Sociedad Española de Medicina Oral (SEMO) y Sociedad Española de Láser Oral (SELO)

Profesores

Dr. Jiménez Núñez, Francisco José

- ♦ Especialista en Odontología General, Implantología y Periodoncia
- ♦ Odontología General, Implantología y Periodoncia en la Clínica Dental BarMar
- ♦ Odontología General, Odontopediatría y Periodoncia en Clínica Virgen del Pilar
- ♦ Licenciado en Odontología por la Universidad Complutense de Madrid
- ♦ Máster en Cirugía Bucal e Implantología por el Hospital Universitario de Madrid
- ♦ Máster en Ciencias Odontológicas por la Universidad Complutense de Madrid

Dr. Feijóo Lamas, Simón

- ♦ Periodoncista en la Clínica Dental Adeslas Tres Cantos
- ♦ Director Médico de Clínica Dental Adeslas Fuenlabrada
- ♦ Periodoncista en Clínica Dental Adeslas Fuenlabrada
- ♦ Periodoncista y Odontólogo General en la Clínica Dental Fase Valtodont
- ♦ Licenciatura en Odontología por la Universidad Alfonso X el Sabio
- ♦ Máster en Periodoncia Médicoquirúrgica por la Universidad CEU San Pablo

Dra. Casañas Gil, Elizabeth

- ♦ Odontóloga y Especialista en Medicina Oral
- ♦ Odontóloga Especialista en Periodoncia e Implantoprótesis en la Clínica Dental Ortodont
- ♦ Odontóloga General en la Clínica Dental Ruthal Sap
- ♦ Profesora colaboradora en el Área de Medicina Oral en la Universidad Complutense de Madrid
- ♦ Doctora en Ciencias Odontológicas
- ♦ Grado en Ciencias de la Salud por la Universidad de Florida
- ♦ Grado en Odontología por la Universidad San Pablo
- ♦ Máster en Medicina Oral por la Universidad Complutense de Madrid
- ♦ Máster en Ciencias Odontológicas por la Universidad Complutense de Madrid
- ♦ Título Propio de Especialista en Odontología Restauradora Basado en Nuevas Tecnologías por la Universidad Complutense de Madrid

Dña. Delás Cotrina, Lola

- ♦ Odontóloga General, Cirujana Bucal, Implantóloga y Endodoncista en la Clínica Dental Delás Majadahonda
- ♦ Odontóloga General en Dentistas Sin Fronteras de Madrid
- ♦ Licenciatura en Odontología por la Universidad CEU San Pablo
- ♦ Medicina Oral y Maxilofacial por la Universidad CEU San Pablo

Dr. Hernanz Martín, Jaime

- ♦ Periodoncista en Clínicas Sanitas
- ♦ Cirujano Oral, Implantólogo y Periodoncista en Meprysa Dental
- ♦ Periodoncista e Implantólogo en la Clínica García Castellano. Madrid
- ♦ Cirujano Oral en la Clínica Dental García Vega
- ♦ Periodoncista en la Clínica Mompell & Micó
- ♦ Odontólogo General, Prótesis, Implantoprótesis e Implantología en Clínica Adeslas Dental
- ♦ Cirujano Oral, Implantólogo y Periodoncista en Clínica Quantum
- ♦ Licenciado en Odontología por la Universidad Alfonso X el Sabio
- ♦ Máster en Cirugía Implantológica, Prótesis y Periodoncia por la Universidad Alfonso X el Sabio

Dra. Lizaur Ajuria, Bárbara

- ♦ Odontóloga General e Implantóloga en la Clínica Dental Bárbara Lizaur
- ♦ Profesora colaboradora en Máster de Cirugía Oral, Periodoncia e Implantoprótesis en el Instituto de Postgrados Avanzados en Odontología (IPA0)
- ♦ Odontóloga General y Cirujana Bucal en la Clínica Adeslas Dental
- ♦ Odontóloga General y Periodoncista en la Clínica Dental Boltaña
- ♦ Implantóloga e Implantoprotésica en la Clínica Dental Dra. Uriol
- ♦ Licenciada en Odontología por la Universidad Europea de Madrid
- ♦ Máster de Cirugía Bucal e Implantología en el Hospital Universitario de Madrid
- ♦ Especialidad de Medicina Oral en la Universidad Complutense de Madrid

Dra. Concha Jerónimo, Ada

- ♦ Cirujana Bucal, Implantóloga y Prostodoncista en Dental Torrox. Málaga, España
- ♦ Odontóloga General y Cirujana Bucal en Tandartsen Groepspraktijk Medipower. Róterdam
- ♦ Odontóloga General y Cirujana Bucal y Prostodoncista en el Dispensario Sagrada Familia. Guayaquil
- ♦ Odontóloga y Prostodoncista en Adeslas
- ♦ Odontóloga General y Cirujana Bucal en Dentistas Sin Fronteras
- ♦ Cirujana Bucal, Implantóloga y Prostodoncista en la Clínica Élite Dental. Madrid
- ♦ Licenciada en Odontología por la Universidad Europea de Madrid
- ♦ Máster en Odontología Multidisciplinar Estética por la Universidad de Granada
- ♦ Máster en Ciencias Odontológicas por la Universidad de Granada
- ♦ Máster en Cirugía Bucal e Implantología en el Hospital Universitario de Madrid

Dr. Ortega Gayoso, Guillermo

- ♦ Especialista en Odontología General e Implantología
- ♦ Implantólogo y Rehabilitador con Implantes en Belleville Dental Center. París
- ♦ Odontólogo General e Implantólogo en Centre Dentaire du Moulin. Bondy, París
- ♦ Cirujano Oral en la Clínica Dental Adeslas
- ♦ Odontólogo General en la Clínica Dental Sevilla. Madrid
- ♦ Licenciado en Odontología por la Universidad CEU San Pablo
- ♦ Máster en Cirugía Oral e Implantología por el Hospital Universitario de Madrid
- ♦ Máster Universitario Clínico en Prótesis sobre Implantes por la Universidad Paris Diderot





“

*Una experiencia de capacitación
única, clave y decisiva para impulsar
tu desarrollo profesional”*

08

Titulación

El Máster Título Propio en Medicina Oral garantiza, además de la capacitación más rigurosa y actualizada, el acceso a un título de Máster Propio expedido por TECH Global University.



“

Supera con éxito este programa y recibe tu titulación universitaria sin desplazamientos ni farragosos trámites”

Este programa te permitirá obtener el título propio de **Máster en Medicina Oral** avalado por **TECH Global University**, la mayor Universidad digital del mundo.

TECH Global University, es una Universidad Oficial Europea reconocida públicamente por el Gobierno de Andorra (*boletín oficial*). Andorra forma parte del Espacio Europeo de Educación Superior (EEES) desde 2003. El EEES es una iniciativa promovida por la Unión Europea que tiene como objetivo organizar el marco formativo internacional y armonizar los sistemas de educación superior de los países miembros de este espacio. El proyecto promueve unos valores comunes, la implementación de herramientas conjuntas y fortaleciendo sus mecanismos de garantía de calidad para potenciar la colaboración y movilidad entre estudiantes, investigadores y académicos.

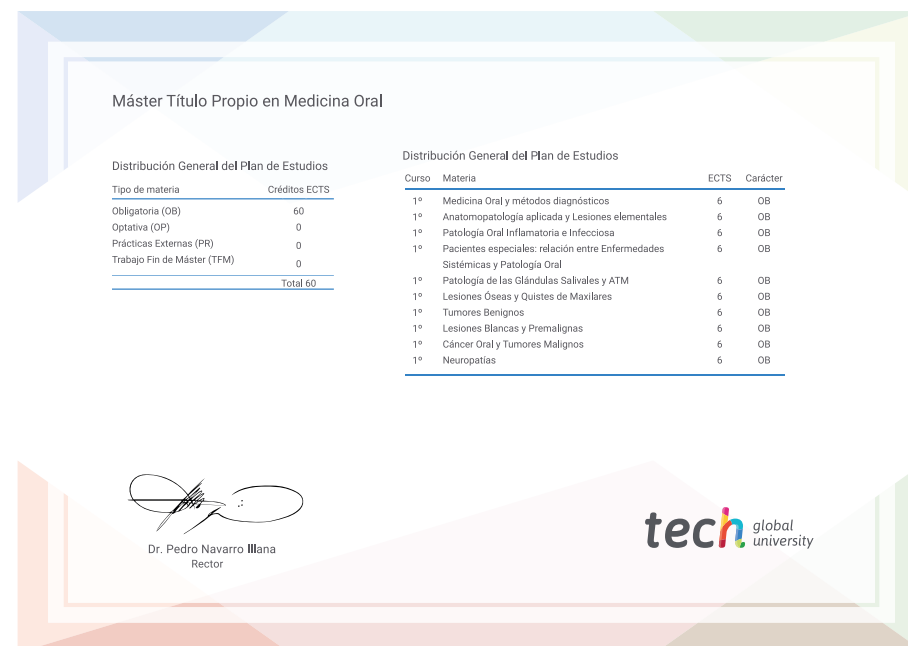
Este título propio de **TECH Global University**, es un programa europeo de formación continua y actualización profesional que garantiza la adquisición de las competencias en su área de conocimiento, confiriendo un alto valor curricular al estudiante que supere el programa.

Título: **Máster Título Propio en Medicina Oral**

Modalidad: **online**

Duración: **12 meses**

Acreditación: **60 ECTS**



*Apostilla de La Haya. En caso de que el alumno solicite que su título en papel recabe la Apostilla de La Haya, TECH Global University realizará las gestiones oportunas para su obtención, con un coste adicional.

salud futuro
confianza personas
educación información tutores
garantía acreditación enseñanza
instituciones tecnología aprendizaje
comunidad compromiso
atención personalizada innovación
conocimiento presente calidad
desarrollo web formación
aula virtual idiomas

tech global
university

Máster Título Propio Medicina Oral

- » Modalidad: online
- » Duración: 12 meses
- » Titulación: TECH Global University
- » Acreditación: 60 ECTS
- » Horario: a tu ritmo
- » Exámenes: online

Máster Título Propio

Medicina Oral

