

شهادة الخبرة الجامعية  
علم النفس العصبي المعرفي



الجامعة  
التكنولوجية  
**tech**

## شهادة الخبرة الجامعية علم النفس العصبي المعرفي

- « طريقة التدريس: أونلاين
- « مدة الدراسة: 6 أشهر
- « المؤهل الجامعي من: TECH الجامعة التكنولوجية
- « عدد الساعات المخصصة للدراسة: 16 ساعات أسبوعياً
- « مواعيد الدراسة: وفقاً لوتيرتك الخاصة
- « الامتحانات: أونلاين

رابط الدخول إلى الموقع الإلكتروني: [www.techtute.com/ae/nursing/postgraduate-diploma/postgraduate-diploma-cognitive-neuropsychology](http://www.techtute.com/ae/nursing/postgraduate-diploma/postgraduate-diploma-cognitive-neuropsychology)

# الفهرس

02

الأهداف

صفحة 8

01

المقدمة

صفحة 4

05

المنهجية

صفحة 22

04

الهيكل والمحتوى

صفحة 16

03

هيكل الإدارة وأعضاء هيئة تدريس الدورة التدريبية

صفحة 12

06

المؤهل العلمي

صفحة 30

علم النفس العصبي المعرفي هو المفتاح في تطوير علاجات ضد تلف الدماغ والأمراض العصبية التنكسية. صعوبة التدخل في الحالات تجعل من الضروري التوجه نحو التكنولوجيا الطبية للبحث عن علاجات فعالة. مثال على ذلك هو مرض الزهايمر أو باركنسون، وهما من مسببات الأمراض المحددة للغاية التي تنمو وتتطور بطريقة معينة في كل مريض. إن تطبيق التكنولوجيا هو الذي يفرض على المراكز الصحية وجود موظفين محددين ومؤهلين يمكنهم وضعها موضع التنفيذ. لهذا السبب، تقدم TECH برنامجًا كاملاً وديناميكيًا من خلال طريقة عبر الإنترنت بنسبة 100٪، حتى يتمكن الخريجون من توسيع معرفتهم في المجال والقيام بذلك مع جميع المرافق لتحديث معارفهم وللحاق بركب هذا المجال السري.





أطلق مسيرتك المهنية في مجال الصحة وكن جزءاً من شفاء المرضى الذين يعانون من أمراض التنكس العصبي بفضل هذه الخبرة الجامعية "



تحتوي شهادة الخبرة الجامعية في علم النفس العصبي المعرفي على البرنامج علمية الأكثر اكتمالاً وحدائثاً في السوق. ومن أبرز ميزاته:

- ♦ تطوير الحالات العملية التي يقدمها خبراء في التمريض وعلم النفس العصبي المعرفي
- ♦ المحتويات البيانية و التخطيطية و العملية بشكل بارز التي يتم تصورها من خلالها، تجمع المعلومات العلمية و العملية حول تلك التخصصات الطبية التي لا غنى عنها في الممارسة المهنية
- ♦ التدريبات العملية حيث يتم إجراء عملية التقييم الذاتي لتحسين التعليم
- ♦ تركيزها الخاص على المنهجيات المبتكرة
- ♦ الدروس النظرية، أسئلة للخبراء، منتديات مناقشة حول موضوعات مثيرة للجدل وأعمال التفكير الفردي
- ♦ توفر الوصول إلى المحتوى من أي جهاز ثابت أو محمول متصل إلى الإنترنت

تم تحقيق بعض التقدم في علم النفس العصبي المعرفي بفضل التقنيات الجديدة مثل تخطيط كهربية الدماغ والتصوير العصبي والاختبارات العصبية النفسية التي تقيس الأداء النفسي والوظيفي للدماغ. أثارت هذه الاستراتيجيات علاجات جراحية بديلة لعلاج أمراض مثل الفصام أو التوحد. إنه تخصص يستمر في توسيع وصل تطبيقاته، ولكن قبل كل شيء، يتطلب خبراء في هذا المجال يمكنهم الاستجابة من خلال خدمة متخصصة تركز بشكل كبير على علم النفس العصبي الأكثر حداثة.

تقدم TECH برنامجًا مكثفًا في فترة 6 أشهر من شأنه أن يزود الخريجين بجميع المعلومات التي يجب أن يمتلكوها لإتقان القضايا الجديدة لهذا التخصص. من خلال دراسة شهادة الخبرة الجامعية هذه، سوف يتعمق الممرضون في أسس علم النفس العصبي المعرفي، بالإضافة إلى مبادئ الاضطرابات العصبية والنفسية والسلوكية ذات الأصل الجيني، مع التركيز بشكل خاص على الحبسة والعجز عن الكتابة وتعذر القراءة والعجز المعرفي. كما سيتعمق في أسس وأصل الجين القشري المختلط، بالإضافة إلى الاضطرابات النفسية المرتبطة بالشيخوخة المرضية. أخيراً، سيركز على التقييم النفسي العصبي الأساسي وتقنيات إعادة التأهيل، من أجل إجراء مراجعة شاملة للعلاجات وأفاقها المستقبلية.

كل هذا من خلال برنامج عبر الإنترنت بنسبة 100٪، تم تطويره في 600 ساعة من المواد النظرية والعملية والإضافية التي تم اختيارها وتصميمها بالتفصيل من قبل فريق التدريس. وبالمثل، فإن الشهادة هي تجربة ديناميكية وبسيطة بفضل تنسيقاتها الرقمية المختلفة. تم تطويره بناءً على المحتوى القابل للتنزيل والذي سيحتاج الطالب فقط إلى امتلاك جهاز الكتروني واتصال بالإنترنت. بالإضافة إلى ذلك، ستتمكن من الاعتماد على المواد حتى بعد انتهاء البرنامج.

حلل أنظمة إعادة التأهيل المعرفي لتطبيق التكنولوجيا السريرية في حالات

مثل عمه الشم وفقدان البصر و العمه الجسدي”



برنامج سيجعلك خبيراً في التغييرات في مستوى الوعي وأعراضها الأكثر شيوعاً حتى تتمكن من التعرف عليها بسرعة.

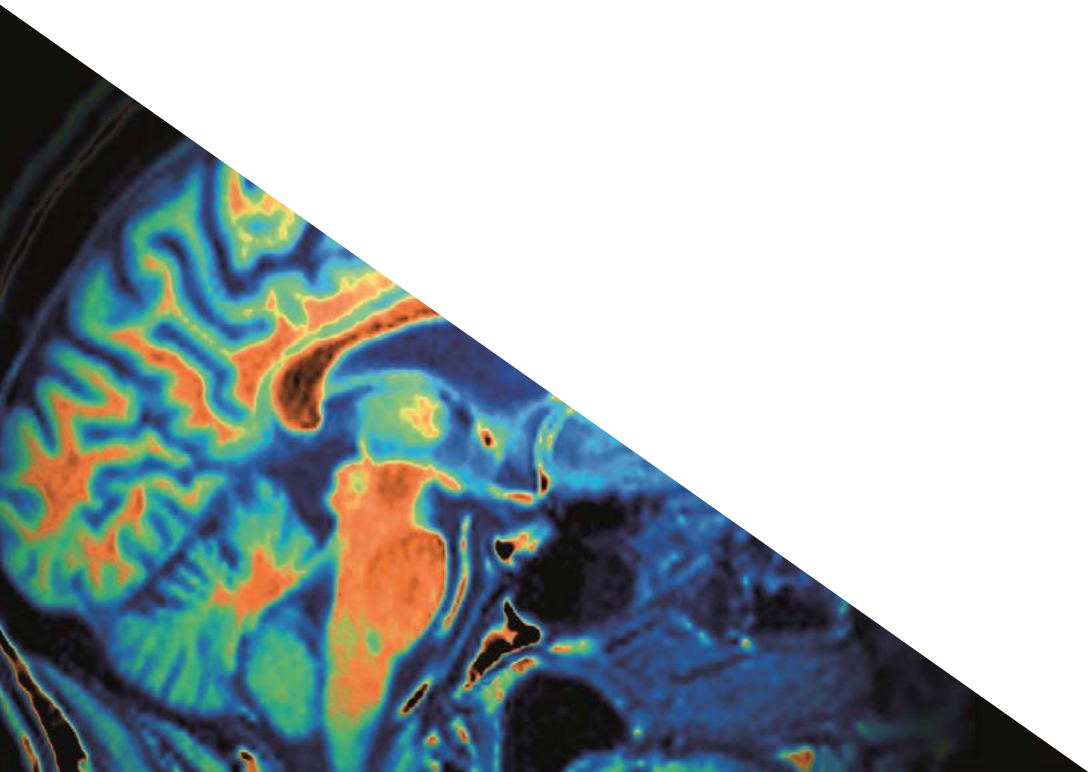
كن ممرضاً متعدد التخصصات يدرس بعمق أمراض الانتباه والذاكرة، بالإضافة إلى متلازمة خلل التنفيد.

” برنامج صممه خبراء في علم النفس العصبي بحيث تتبنى الإجراء الأنسب لكل حالة حقيقية تواجهها، وذلك بفضل المعرفة المحدثة باضطراب طيف التوحد“

يضم البرنامج في هيئة التدريس متخصصين في المجال والذين يصبون خبراتهم العملية في هذا التدريب، بالإضافة إلى متخصصين معترف بهم من مجتمعات رائدة وجامعات مرموقة.

يحتوي الوسائط المتعددة خاصتها، الذي تم تطويره بأحدث التقنيات التعليمية، سيسمح للمهنيين بالتعلم حسب السياق، بما معناه، بيئة محاكاة ستوفر تدريباً غامراً مبرمجاً للتدريب في مواقف حقيقية.

يركز تصميم هذا البرنامج على التعلم القائم على حل المشكلات، والذي يجب على المحترف من خلاله محاولة حل مواقف الممارسة المهنية المختلفة التي تنشأ في جميع أنحاء البرنامج الأكاديمي. للقيام بذلك، سيحصل على مساعدة من نظام جديد من مقاطع الفيديو التفاعلية التي أعدها خبراء معترف بهم.





# 02 الأهداف

إن التحسن في نوعية حياة المرضى بفضل أحدث الأبحاث في الاضطرابات النفسية العصبية المعرفية مثل ألزهايمر أو باركنسون، قد أعطى وزناً لدراسات علم النفس العصبي المعرفي. يصبح هذا التخصص مهمًا مع تكاثر الحالات. عند علاج تلف الدماغ، يصبح التشخيص السريع أكثر صعوبة، لذلك يعتمد الأطباء اليوم بشكل كبير على التكنولوجيا المتكاملة مثل تصوير الأعصاب. لهذا السبب، طورت TECH شهادة الخبرة الجامعية هذه، حتى يتمكن المتخصصون في التمريض من التعرف بالتفصيل على أحدث التطورات وأكثرها فاعلية في هذا العلم. دراسة يتم إجراؤها بسرعة وسهولة، وتعمق في علم النفس العصبي ومفاتيح فهمه.





برنامج يمكنك من خلاله التحقيق في إصابات الدماغ المبكرة والتعرف على أحدث  
الاستراتيجيات لعلاج إصابات الدماغ في مرحلة الطفولة "



الأهداف العامة



- ♦ التعرف على آخر التطورات المتعلقة بالتطورات التي تم إحرازها في مجال علم النفس العصبي المعرفي بالتفصيل
- ♦ التعمق في علم النفس العصبي ومفاتيح فهمه بطريقة متخصصة
- ♦ تطوير معرفة واسعة وشاملة حول فقدان الحبسة والعجز عن الكتابة وتعذر القراءة



إنه يتعمق في عمل الحبسة والعجز عن الكتابة وتعذر القراءة، وذلك بفضل *TECH* ومرافقتها بحيث يمكنك الوصول إلى محتوى عبر الإنترنت بنسبة 100% بسرعة وسهولة ”



### الأهداف المحددة



#### الوحدة 1. الوظائف المعرفية

- ♦ التعرف على أهم الوظائف المعرفية
- ♦ التعرف على القواعد العصبية الحيوية للوظائف المعرفية ووضعها في سياقها
- ♦ التعرف على مبادئ وأصول الوظائف المعرفية

#### الوحدة 2. التلف الدماغي

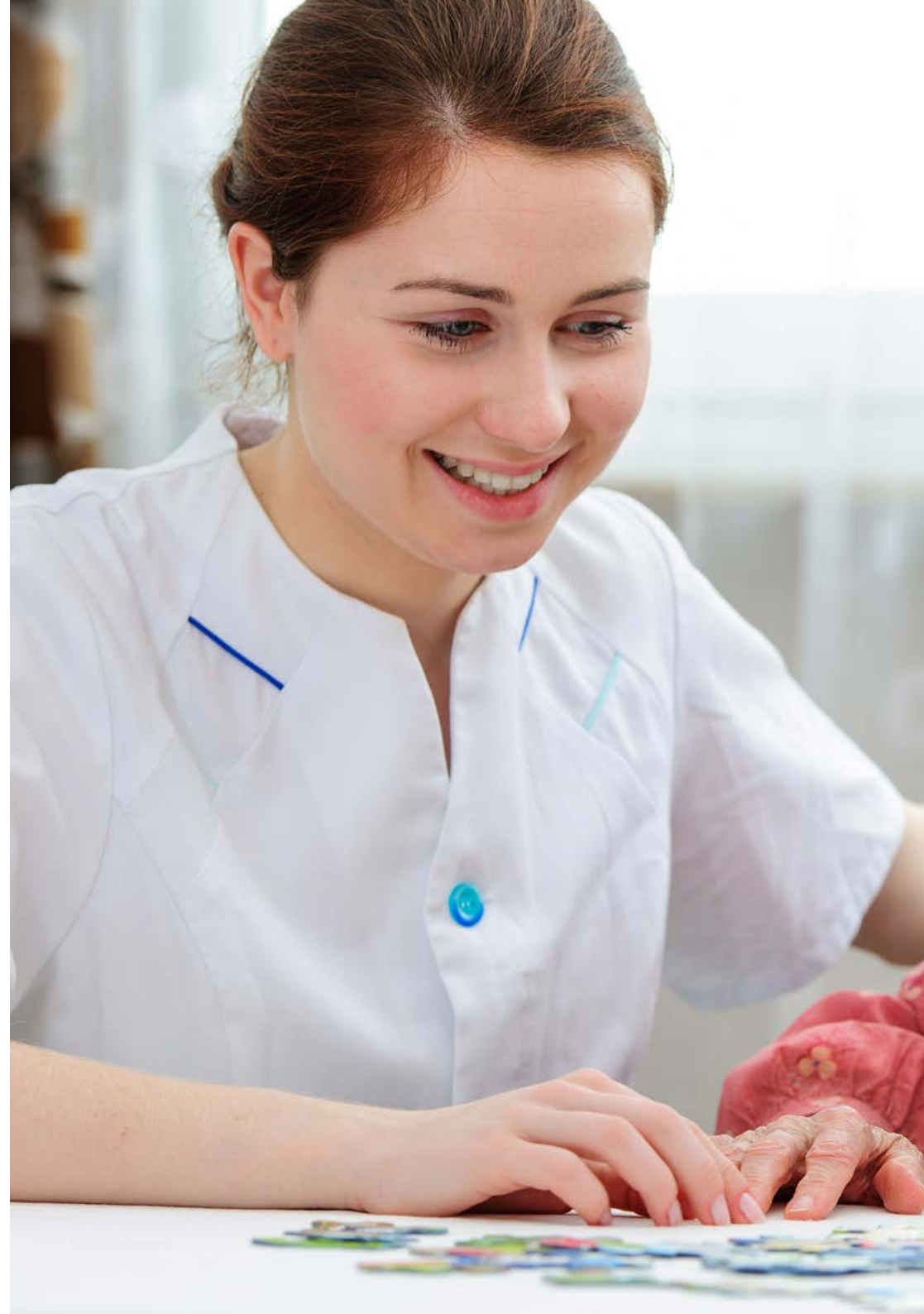
- ♦ التعرف على أسس التلف الدماغي ووضعها في سياقها
- ♦ التعرف والتمييز بين الأنواع المختلفة للتلف الدماغي
- ♦ التعرف على الاضطرابات المختلفة المشتقة من التلف الدماغي

#### الوحدة 3. الحبسة والعجز عن الكتابة وتعذر القراءة

- ♦ التعرف واستيعاب أسس الحبسة والعجز عن الكتابة وتعذر القراءة
- ♦ معرفة تصنيف وخصائص الحبسة والعجز عن الكتابة وتعذر القراءة
- ♦ وصف مواصفات وخصائص الحبسة والعجز عن الكتابة وتعذر القراءة

#### الوحدة 4. العجز المعرفي

- ♦ التعرف على أوجه القصور المعرفية المختلفة ووضعها في سياقها
- ♦ تصنيف العجز المعرف حسب أعراضه





# هيكل الإدارة وأعضاء هيئة تدريس الدورة التدريبية

تلتزم TECH باستمرار بالتميز الأكاديمي. ولهذا السبب، يضم كل برنامج من برامجها فرق تدريس مرموقة للغاية.

يتمتع هؤلاء الخبراء بخبرة واسعة في مجالاتهم المهنية، وفي الوقت نفسه، حققوا نتائج مهمة من خلال أبحاثهم التجريبية وعملهم الميداني. علاوة على ذلك، يلعب هؤلاء المتخصصون دورًا رائدًا ضمن الشهادة الجامعية، ويتحملون مسؤولية اختيار المحتوى الأحدث والأكثر ابتكارًا لإدراجه في المناهج الدراسية.

وفي نفس الوقت، يشاركون في تطوير العديد من موارد الوسائط المتعددة ذات الدقة التربوية العالية

إنها تجربة تدريبيية فريدة ومهمة وحاسمة لتعزيز تطور المهني



## المدير الدولي المُستضاف



الدكتور Steven P. Woods هو أحد رواد علم النفس العصبي، وهو معترف به دوليًا لمساهماته البارزة في تحسين الكشف السريري والتنبؤ والعلاج للنتائج الصحية في العالم الحقيقي لدى مجموعات نفسية عصبية متنوعة. لقد بنى مسيرة مهنية استثنائية، مما دفعه إلى نشر أكثر من 300 مقال وأن يكون جزءًا من لجان التحرير في 5 مجلات مهمة في علم النفس العصبي السريري.

يركز عمله العلمي والسريري الممتاز في المقام الأول على الطرق التي يمكن أن يعيق بها الإدراك ويدعم الأنشطة اليومية والصحة والرفاهية لدى البالغين الذين يعانون من حالات طبية مزمنة. ومن بين المجالات الأخرى ذات الأهمية العلمية، بالنسبة لهذا الخبير، أيضًا محو الأمية الصحية، واللامبالاة، والتقلبات الفردية، ومهارات التنقل عبر الإنترنت. يتم تمويل مشاريعه البحثية من قبل المعهد الوطني للصحة العقلية (NIMH) والمعهد الوطني لتعاطي المخدرات (NIDA).

بهذا المعنى، يدرس النهج البحثي للدكتور Woods تطبيق النماذج النظرية لتوضيح دور العجز المعرفي العصبي (مثل الذاكرة) في الأداء اليومي ومحو الأمية الصحية لدى الأشخاص المصابين بفيروس نقص المناعة البشرية والشيخوخة. وبهذه الطريقة، يركز اهتمامه، على سبيل المثال، على كيفية تأثير قدرة الناس على "التذكر لتذكر (Remember to Remember)"، والمعروفة بالذاكرة الاستباقية، على السلوكيات المتعلقة بالصحة، مثل الالتزام بتناول الدواء. وينعكس هذا النهج متعدد التخصصات في بحثه الرائد، المتاح على [ResearchGate](#) و [Google Scholar](#).

كما أسس أيضًا خدمة علم النفس العصبي السريري في مركز Thomas Street الصحي، حيث يشغل منصبًا رفيعًا كمدير. هنا، يقدم الدكتور Woods خدمات علم النفس العصبي السريري للأشخاص المصابين بفيروس نقص المناعة البشرية، ويقدم الدعم الحاسم للمجتمعات المحتاجة ويعيد تأكيد التزامه بالتطبيق العملي لأبحاثه لتحسين الحياة.



## د. Steven P. Woods

- ♦ مؤسس ومدير خدمة علم النفس العصبي السريري في مركز Thomas Street الصحي
- ♦ متعاون في قسم علم النفس، جامعة Houston
- ♦ محرر مشارك في علم النفس العصبي وعلم النفس العصبي السريري
- ♦ دكتوراه في علم النفس العيادي، تخصص علم النفس العصبي، من جامعة ولاية Norfolk
- ♦ بكالوريوس في علم النفس من جامعة ولاية Portland
- ♦ عضو في: الأكاديمية الوطنية لعلم النفس العصبي، جمعية علم النفس الأمريكية (القسم 4.0، جمعية علم النفس العصبي السريري)

بفضل *TECH* ستتمكن من التعلم مع أفضل  
المحترفين في العالم”



# الهيكل والمحتوى

تم تطوير محتوى هذه الخبرة الجامعية بالتفصيل من قبل متخصصين متمرسين في التمريض وعلم النفس العصبي لتقديم منهج عالي الجودة. لم تأخذ TECH في الاعتبار التعليمات النظرية للمعرفة فحسب، بل اختارت أيضاً فريقاً تدريسياً يتمتع بخبرة واسعة في المراكز السريرية، حتى يتمكنوا من مشاركتها مع الممرضين المسجلين في البرنامج. بالإضافة إلى ذلك، فإنه يطبق منهجية إعادة التعلم، الفعالة والمبتكرة والتي تسهل الاستيعاب التدريجي والبسيط للمحتويات دون ساعات طويلة من الدراسة. كل ذلك من أجل تقديم تجربة أكاديمية تتكيف مع احتياجات المتخصصين الأكثر تطلباً.



بفضل هذا البرنامج، ستكون قادراً على التحقيق في الأسس العصبية  
الحيوية للذاكرة لفهم عمل التطور المعرفي بعمق"





## الوحدة 1. الوظائف المعرفية

- 1.1 القواعد العصبية الحيوية للانتباه
  - 1.1.1 مقدمة لمفهوم الانتباه
  - 2.1.1 القواعد والأسس العصبية الحيوية للانتباه
- 2.1 القواعد العصبية الحيوية للذاكرة
  - 1.2.1 مقدمة لمفهوم الذاكرة
  - 2.2.1 القواعد والأسس العصبية الحيوية للذاكرة
- 3.1 قواعد اللغة العصبية الحيوية
  - 1.3.1 مقدمة لمفهوم اللغة
  - 2.3.1 القواعد والأسس العصبية الحيوية للغة
- 4.1 قواعد الإدراك العصبية الحيوية
  - 1.4.1 مقدمة لمفهوم الإدراك
  - 2.4.1 القواعد والأسس العصبية الحيوية للإدراك
- 5.1 القواعد البيولوجية العصبية المرئية المكانية
  - 1.5.1 مقدمة في الوظائف البصرية المكانية
  - 2.5.1 قواعد وأسس الوظائف البصرية المكانية
- 6.1 دور الوظائف التنفيذية
  - 1.6.1 مقدمة في الوظائف التنفيذية
  - 2.6.1 قواعد وأسس الوظائف التنفيذية
- 7.1 التطبيق العملي
  - 1.7.1 ما هو التطبيق العملي؟
  - 2.7.1 الخصائص والأنواع
- 8.1 الغنوص
  - 1.8.1 ما هو التطبيق العملي؟
  - 2.8.1 الخصائص والأنواع
- 9.1 الإدراك الاجتماعي
  - 1.9.1 مقدمة في الإدراك الاجتماعي
  - 2.9.1 الخصائص والأسس النظرية

## الوحدة 2. التلف الدماغى

- 1.2 الاضطرابات العصبية والنفسية والسلوكية من أصل وراثي
  - 1.1.2 مقدمة
  - 2.1.2 الجينات والكروموسومات والوراثة
  - 3.1.2 الجينات والسلوك
- 2.2 اضطراب إصابات الدماغ المبكرة
  - 1.2.2 مقدمة
  - 2.2.2 الدماغ في مرحلة الطفولة المبكرة
  - 3.2.2 الشلل الدماغى الطفولى
  - 4.2.2 المتلازمات النفسية
  - 5.2.2 اضطرابات التعلم
  - 6.2.2 الاضطرابات العصبية الحيوية التي تؤثر على التعلم
- 3.2 اضطرابات الأوعية الدموية الدماغية
  - 1.3.2 مقدمة في اضطرابات الأوعية الدموية الدماغية
  - 2.3.2 الأنواع الأكثر شيوعاً
  - 3.3.2 الخصائص والأعراض
  - 4.2 ورم في المخ
    - 1.4.2 مقدمة في أورام المخ
    - 2.4.2 الأنواع الأكثر شيوعاً
    - 3.4.2 الخصائص والأعراض
  - 5.2 إصابات في الرأس
    - 1.5.2 مقدمة في الصدمة
    - 2.5.2 الأنواع الأكثر شيوعاً
    - 3.5.2 الخصائص والأعراض
  - 6.2 التهابات الجهاز العصبى
    - 1.6.2 مقدمة في التهابات الجهاز العصبى
    - 2.6.2 الأنواع الأكثر شيوعاً
    - 3.6.2 الخصائص والأعراض

4.3	الحبسة الكليّة
1.4.3	أسس وأصل الحبسة الكليّة
2.4.3	الخصائص والأعراض الرئيسية
3.4.3	التقييم والتشخيص
5.3	الحبسة الحسية تحت القشرية
1.5.3	أسس وأصل حبسة Broca
2.5.3	الخصائص والأعراض الرئيسية
3.5.3	التقييم والتشخيص
6.3	الحبسة الحركية تحت القشرية
1.6.3	أسس وأصل الحبسة الحركية تحت القشرية
2.6.3	الخصائص والأعراض الرئيسية
3.6.3	التقييم والتشخيص
7.3	الحبسة المختلطة تحت القشرية
1.7.3	أسس وأصل الحبسة المختلطة تحت القشرية
2.7.3	الخصائص والأعراض الرئيسية
3.7.3	التقييم والتشخيص
8.3	حبسة فقدان القدرة على التعيين أو التسمية
1.8.3	أسس وأصل حبسة فقدان القدرة على التعيين أو التسمية
2.8.3	الخصائص والأعراض الرئيسية
3.8.3	التقييم والتشخيص
9.3	العجز عن الكتابة
1.9.3	أسس وأصل العجز عن الكتابة
2.9.3	الخصائص والأعراض الرئيسية
3.9.3	التقييم والتشخيص
10.3	تعذر القراءة
1.10.3	أسس وأصل تعذر القراءة
2.10.3	الخصائص والأعراض الرئيسية
3.10.3	التقييم والتشخيص

7.2	اضطرابات الصرع
1.7.2	مقدمة في اضطرابات الصرع
2.7.2	الأنواع الأكثر شيوعاً
3.7.2	الخصائص والأعراض
8.2	مستوى الوعي المتغير
1.8.2	مقدمة لاضطرابات مستوى الوعي
2.8.2	الأنواع الأكثر شيوعاً
3.8.2	الخصائص والأعراض
9.2	تلف الدماغ المكتسب
1.9.2	مفهوم تلف الدماغ المكتسب
2.9.2	الأنواع الأكثر شيوعاً
3.9.2	الخصائص والأعراض
10.2	الاضطرابات المتعلقة بالشيخوخة المرضية
1.10.2	مقدمة
2.10.2	الاضطرابات النفسية المرتبطة بالشيخوخة المرضية

### الوحدة 3. الحبسة والعجز عن الكتابة وتعذر القراءة

1.3	حبسة بروكا
1.1.3	أسس وأصل حبسة Broca
2.1.3	الخصائص والأعراض الرئيسية
3.1.3	التقييم والتشخيص
2.3	حبسة فيرنيك
1.2.3	أسس وأصل حبسة Wernicke
2.2.3	الخصائص والأعراض الرئيسية
3.2.3	التقييم والتشخيص
3.3	حبسة التوصيل
1.3.3	أسس وأصل حبسة التوصيل
2.3.3	الخصائص والأعراض الرئيسية
3.3.3	التقييم والتشخيص

الوحدة 4. العجز المعرفي

- 1.4 أمراض الانتباه
  - 1.1.4 أمراض الانتباه الرئيسية
  - 2.1.4 الخصائص والأعراض
  - 3.1.4 التقييم والتشخيص
- 2.4 أمراض الذاكرة
  - 1.2.4 أمراض الذاكرة الرئيسية
  - 2.2.4 الخصائص والأعراض
  - 3.2.4 التقييم والتشخيص
- 3.4 متلازمة اضطراب الفص الجبهي
  - 1.3.4 ما هي متلازمة اضطراب الفص الجبهي؟
  - 2.3.4 الخصائص والأعراض
  - 3.3.4 التقييم والتشخيص
- 4.4 العمه الحركي I
  - 1.4.4 مفهوم العمه الحركي
  - 2.4.4 الأمط الرئيسية
    - 1.2.4.4 تعذر الأداء الحركي
    - 2.2.4.4 تعذر الأداء الفكري
    - 3.2.4.4 تعذر الأداء البنائي
    - 4.2.4.4 تعذر الأداء في اللباس
- 5.4 العمه الحركي II
  - 1.5.4 تعذر الأداء في المشي
  - 2.5.4 تعذر الأداء الصوتي
  - 3.5.4 تعذر الأداء البصري
  - 4.5.4 تعذر الأداء اللفظي
  - 5.5.4 فحص تعذر الأداء:
    - 1.5.5.4 التقييم العصبي النفسي
    - 2.5.5.4 إعادة التأهيل المعرفي



- 6.4 .عدم الدراية I
  - 1.6.4 . مفهوم عدم الدراية
  - 2.6.4 .عدم الدراية البصري
    - 1.2.6.4 .عدم الدراية بالأشياء
    - 2.2.6.4 .عدم الدراية بالأشياء المتواجدة في وقت واحد
    - 3.2.6.4 .عمه التعرف على الوجوه
    - 4.2.6.4 .عمه اللون
    - 5.2.6.4 .أخرى
  - 3.6.4 . العمه السمعي
    - 1.3.6.4 . العمه الموسيقي
    - 2.3.6.4 . عمه للأصوات
    - 3.3.6.4 . العمه اللفظي
    - 4.6.4 . عمه الحسية الجسدية
    - 1.4.6.4 . عمه التمييز باللمس
    - 2.4.6.4 . عمه اللمس
- 7.4 .عدم الدراية II
  - 1.7.4 . عمه الشم
  - 2.7.4 . عمه في الأمراض
    - 1.2.7.4 . عمه العاهة
    - 2.2.7.4 . عمه أقسام الجسد
    - 3.7.4 . تقييم العمه
    - 4.7.4 . إعادة التأهيل المعرفي
  - 8.4 . نقص في الإدراك الاجتماعي
    - 1.8.4 . مقدمة في الإدراك الاجتماعي
    - 2.8.4 . الخصائص والأعراض
    - 3.8.4 . التقييم والتشخيص
  - 9.4 . اضطراب طيف التوحد
    - 1.9.4 . مقدمة
    - 2.9.4 . التشخيص التفريقي لاضطراب طيف التوحد
    - 3.9.4 . الملف المعرفي والنفسي العصبي المرتبط باضطراب طيف التوحد





# المنهجية

يقدم هذا البرنامج التدريبي طريقة مختلفة للتعليم. تم تطوير منهجيتنا من خلال وضع التعلم الدوري: إعادة التعلم. يُستخدم نظام التدريس هذا، على سبيل المثال، في أرقى كليات الطب في العالم، وقد تم اعتباره من أكثر الكليات فعالية من خلال المنشورات ذات الأهمية الكبيرة مثل مجلة نيو إنجلاند الطبية.





اكتشف منهجية إعادة التعلم، وهو نظام يتخلى عن التعلم الخطي التقليدي ليأخذك عبر أنظمة  
التدريس الدورية: طريقة تعلم أثبتت فعاليتها للغاية، لا سيما في الموضوعات التي تتطلب الحفظ”



## في كلية التمريض في جامعة TECH نستخدم طريقة دراسة الحالة

في حالة معينة في موقف محدد، ما الذي يجب على المحترف فعله؟ خلال البرنامج، سيواجه الطلاب حالات إكلينيكية متعددة محاكاة، بناءً على مرضى حقيقيين سيتعين عليه التحقيق فيهم، ووضع الفرضيات، وأخيراً حل الموقف. هناك أدلة علمية وفيرة على فعالية هذه الطريقة. يتعلم الممرض بشكل أفضل وأسرع وأكثر ثباتاً بمرور الوقت.



مع جامعة TECH يمكن للممرض تجربة طريقة تعلم تحرك أسس الجامعات التقليدية في جميع أنحاء العالم.

وفقاً للدكتور جيرفاس، فإن الحالة السريرية هي العرض لمريض، أو مجموعة من المرضى، يتم التعليق عليه والتي تصبح "حالة"، مثلاً أو نموذجاً حيث يوضح بعض العناصر السريرية المميزة، إما بسبب قوتها التعليمية، أو بسبب تفرده أو ندرته، من الضروري أن الحالة تكون قائمة على الحياة المهنية الحالية، في محاولة لإعادة إنشاء عوامل التكيف الحقيقية في الممارسة المهنية في التمريض.



هل تعلم أن هذه الطريقة تم تطويرها عام 1912 في جامعة هارفارد لطلاب القانون؟ تتكون طريقة دراسة الحالة من تقديم مواقف حقيقية معقدة لهم حتى يتمكنوا من اتخاذ القرارات وتبرير كيفية حلها. في عام 1924 تم تأسيسها كطريقة معيارية للتدريس في جامعة هارفارد“

تبرر فعالية هذه الطريقة بأربعة إنجازات أساسية:

1. أخصائيو التمريض الذين يتبعون هذه الطريقة لا يحققون فقط استيعاب المفاهيم، ولكن أيضًا تنمية قدراتهم العقلية من خلال تمارين تقييم المواقف الحقيقية وتطبيق المعرفة.

2. يتم التعلم بطريقة ثابتة، بقدرات عملية، مما يتيح لأخصائي التمريض بدمج أفضل للمعرفة في المستشفى أو مكان الرعاية الأولية.

3. يتم تحقيق استيعاب أبسط وأكثر كفاءة للأفكار والمفاهيم، وذلك بفضل نهج المواقف التي نشأت من الواقع.

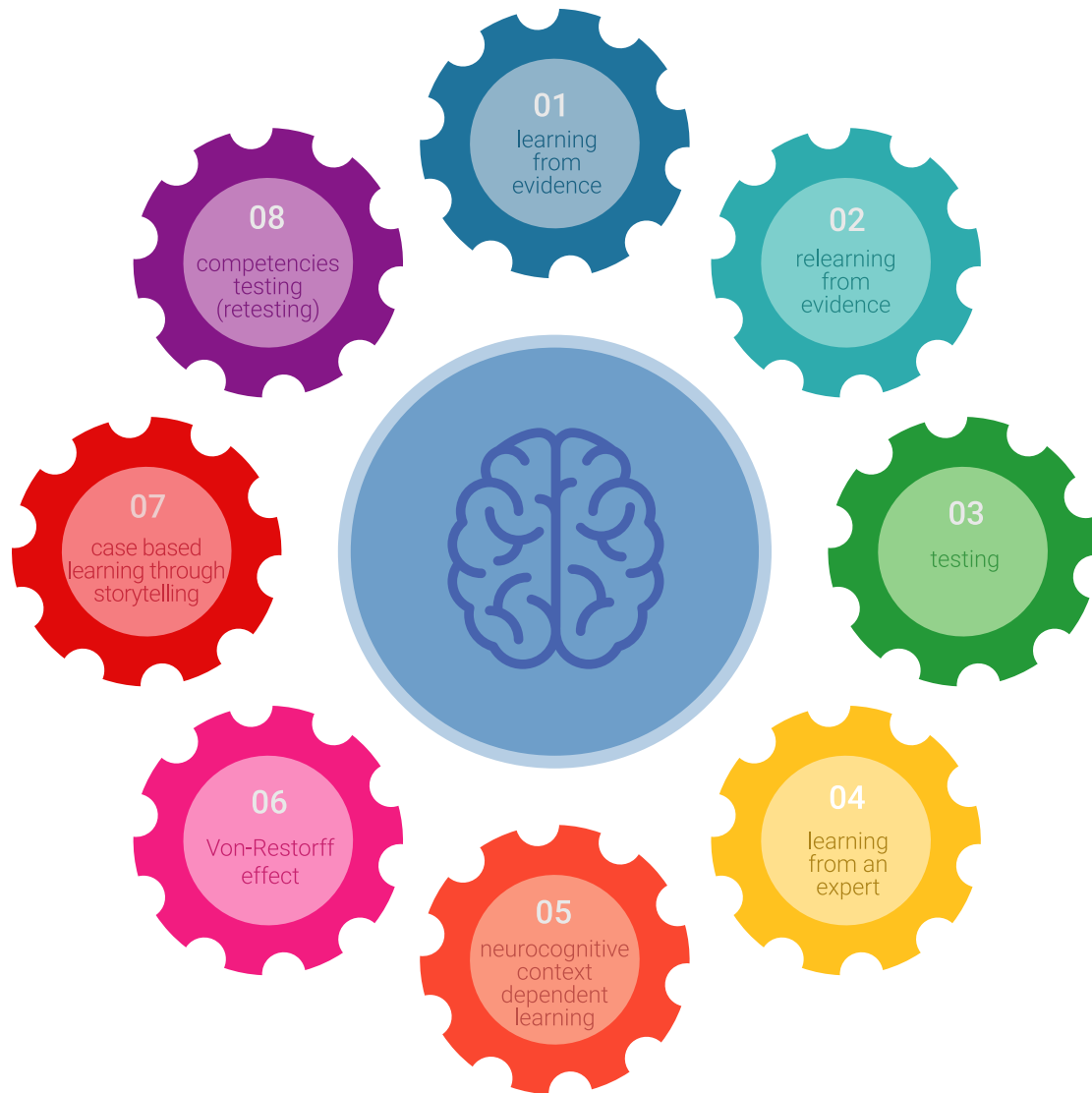
4. يصبح الشعور بكفاءة الجهد المستثمر حافزًا مهمًا للغاية للطلاب، مما يترجم إلى اهتمام أكبر بالتعلم وزيادة في الوقت المخصص للتدريس في الدورة.



### منهجية إعادة التعلم

تجمع نيك بفعالية بين منهجية دراسة الحالة ونظام تعلم عبر الإنترنت بنسبة 100% استناداً إلى التكرار ، والذي يجمع بين 8 عناصر تعليمية مختلفة في كل درس.

نحن نشجع دراسة الحالة بأفضل طريقة تدريس بنسبة 100%:عبر الإنترنت إعادة التعلم.



سوف يتعلم الممرض/الممرضة من خلال الحالات الحقيقية وحل  
المواقف المعقدة في بيئات التعلم المحاكاة. تم تطوير هذه التدريبات  
من خلال أحدث البرامج التي تسهل التعلم الغامر.

## tech 27 | المنهجية

تمكنت طريقة إعادة التعلم، متصدرة الطليعة التربوية العالمية، من تحسين مستويات الرضا العالمية للمهنيين الذين أنهوا دراستهم، فيما يتعلق بمؤشرات الجودة لأفضل جامعة إفتراضية ناطقة باللغة الإسبانية (جامعة كولومبيا).

من خلال هذه المنهجية قمنا بتأهيل أكثر من 175000 ممرض بنجاح غير مسبوق، في جميع التخصصات بغض النظر عن التخصص العملي. تم تطوير منهجيتنا التربوية في بيئة شديدة عمر يبلغ المتطلبات، مع طلاب جامعيين يتمتعون بسمات اجتماعي واقتصادية مرتفعة ومتوسط 43.5 عامًا.

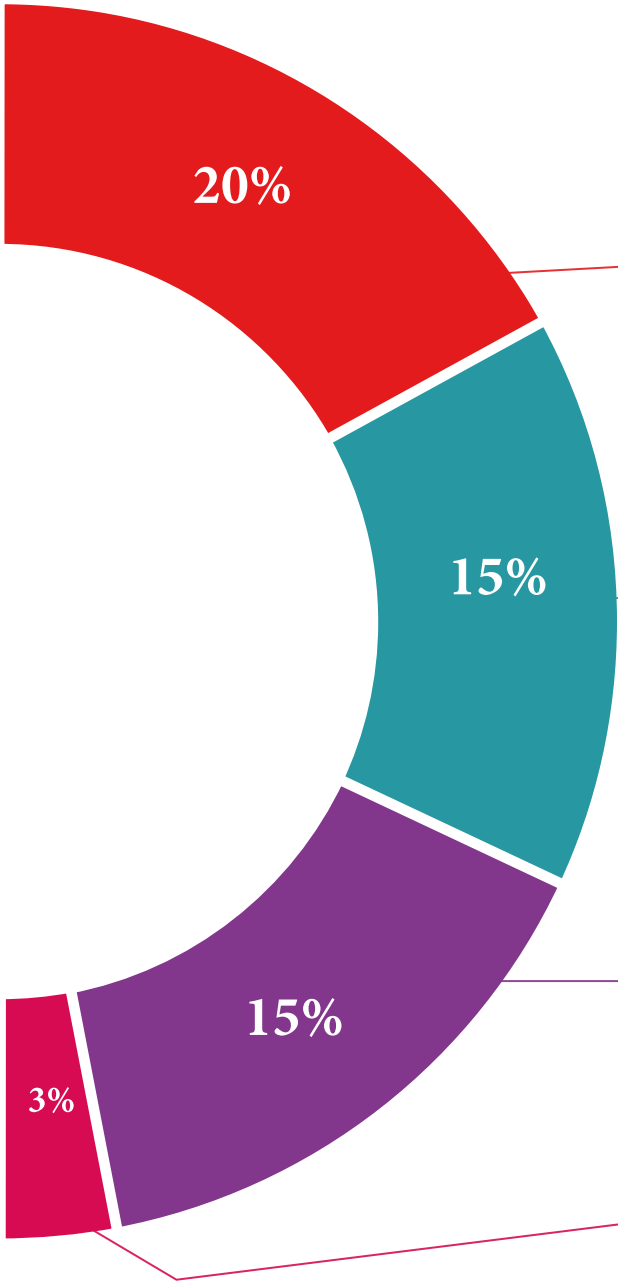
ستسمح لك إعادة التعلم بالتعلم بأقل جهد وأكبر تحصيل، والمشاركة بشكل أكبر في تخصصك، وكما ستسمح لك بتنمية الروح النقدية، والدفاع عن الآراء المتباينة: وهذه هي معادلة مباشرة للنجاح.

في برنامجنا، التعلم ليس عملية خطية، ولكنها تتخذ الشكل الحلزوني (نحن نتعلم ثم نلغي ما تعلمناه ثم ننساه ثم نعيد التعلم من جديد). لذلك، نقوم بدمج كل عنصر من هذه العناصر بشكل مُتحد المركز.

الدرجة العالمية التي حصل عليها نظام التعلم لدينا هي 8.01، وفقًا لأعلى المعايير الدولية.



يقدم هذا البرنامج أفضل المواد التعليمية المعدة بعناية للمحترفين:



#### المحتويات التعليمية

إنشاء جميع المحتويات التعليمية من قبل المتخصصين الذين سيقومون بتدريس البرنامج الجامعي، خصيصاً لها، بحيث يكون التطوير التعليمي محدداً وملموساً بشكل حقيقي. يتم بعد ذلك تطبيق هذه المحتويات على التنسيق السمعي البصري والذي سيكون الطريقة التي سنتبعها خلال تواصلنا عبر الإنترنت في جامعة TECH. كل ذلك، مع التقنيات الأكثر ابتكاراً التي تتيح لنا أن نقدم لك جودة عالية، في كل جزء من الدورة سنضعه في خدمة الطالب.



#### تقنيات وإجراءات التمرير في الفيديو

جامعة TECH تقربك من التقنيات الأكثر ابتكاراً، وأحدث التطورات التعليمية، وتليعة التقنيات التمريرية الحالية. كل هذا، بشكل فردي، بأقصى درجات الدقة، موضحاً ومفصلاً لاستيعابك وفهمك. وأفضل ما في الأمر أنه يمكنك رؤيتها المرات التي تريدها.



#### ملخصات تفاعلية

يقدم فريق جامعة TECH المحتويات بطريقة جذابة وديناميكية في أقراص الوسائط المتعددة التي تشمل الصوت والفيديو والصور والرسوم البيانية والخرائط المفاهيمية من أجل تعزيز المعرفة. النظام التعليمي الحصري لتقديم محتوى الوسائط المتعددة من قبل كوفن هذا Microsoft كـ "قصة نجاح في أوروبا".



#### قراءات تكميلية

المقالات الحديثة، والوثائق الصادرة بإجماع، والأدلة الدولية من بين آخرين في المكتبة الافتراضية الخاصة بجامعة TECH، ستتمكنك من الوصول إلى كل ما تحتاجه لإكمال تدريبك.





#### تحليل حالات من إعداد وإرشاد الخبراء

يجب أن يكون التعلم الفعال بالضرورة سياقيًا. لهذا السبب، سوف تقدم جامعة TECH للطلاب تطورات الحالات الحقيقية التي سيرشده فيها الخبراء من خلال تنمية الانتباه وحل المواقف المختلفة: طريقة واضحة ومباشرة لتحقيق أعلى درجة من الفهم.



#### الاختبار وإعادة الاختبار

نقوم بشكل دوري بتقييم وإعادة تقييم معرفتك على مدار البرنامج من خلال الأنشطة والتمارين التقييمية وذاتية التقييم: حتى تتمكن من التحقق من كيفية تحقيق أهدافك.



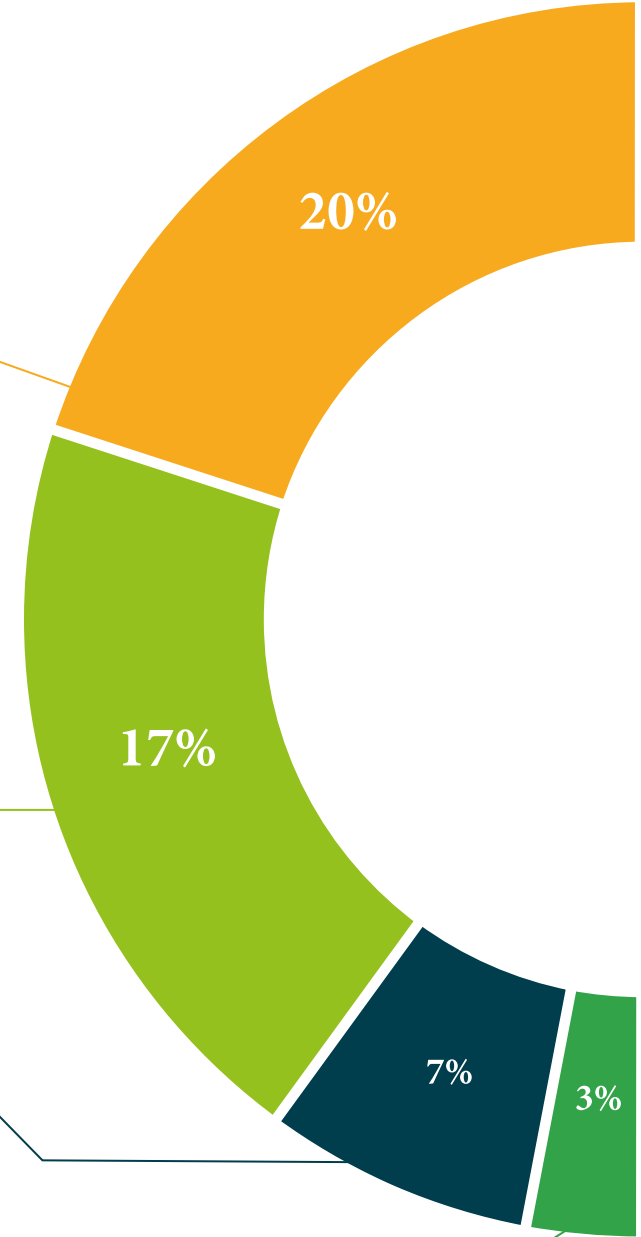
#### صفوف المعلمين الرئيسية

هناك أدلة علمية على فائدة ملاحظة الخبراء من طرف ثالث. إن ما يسمى بالتعلم من خبير يقوي المعرفة والذاكرة، ويولد الأمان في قراراتنا الصعبة في المستقبل.



#### أدلة العمل السريعة

تقدم جامعة لك TECH المحتوى الأكثر صلة بالدورة التدريبية في شكل بطاقات أو أدلة إجراءات سريعة. طريقة تركيبية وعملية وفعالة لمساعدتك على التقدم في تعلمك.





# المؤهل العلمي

تضمن شهادة الخبرة الجامعية في علم النفس العصبي المعرفي، بالإضافة إلى التدريب الأكثر صرامة وحدائقة، الحصول على شهادة الخبرة الجامعية الصادرة عن TECH الجامعة التكنولوجية.



اجتاز هذا البرنامج بنجاح وأحصل على شهادتك الجامعية دون الحاجة إلى  
السفر أو القيام بأية إجراءات مرهقة "



تحتوي شهادة الخبرة الجامعية في علم النفس العصبي المعرفي على البرنامج علمية الأكثر اكتمالاً وحدائثاً في السوق.

بعد اجتياز الطالب للتقييمات، سوف يتلقى عن طريق البريد العادي\* مصحوب بعلم وصول مؤهل شهادة الخبرة الجامعية ذا الصلة الصادرة عن TECH الجامعة التكنولوجية.

إن المؤهل الصادر عن TECH الجامعة التكنولوجية سوف يشير إلى التقدير الذي تم الحصول عليه في شهادة الخبرة الجامعية وسوف يفي بالمتطلبات التي عادة ما تُطلب من قبل مكاتب التوظيف ومسابقات التعيين ولجان التقييم الوظيفي والمهني.

المؤهل العلمي: الخبرة جامعية في علم النفس العصبي المعرفي

عدد الساعات الدراسية المعتمدة: 600 ساعة



المستقبل

الأشخاص

الثقة الصحة

الأوصياء الأكاديميون المعلومات التعليم

التدريس الاعتماد الأكاديمي الضمان

التعلم الالتزام المجتمع المؤسسات

التقنية

الابتكار

الجامعة  
التيكنولوجية  
**tech**

شهادة الخبرة الجامعية

علم النفس العصبي المعرفي

« طريقة التدريس: أونلاين

« مدة الدراسة: 6 أشهر

« المؤهل الجامعي من: TECH الجامعة التكنولوجية

« عدد الساعات المخصصة للدراسة: 16 ساعات أسبوعيًا

« مواعيد الدراسة: وفقًا لوتيرتك الخاصة

« الامتحانات: أونلاين



شهادة الخبرة الجامعية  
علم النفس العصبي المعرفي