

ماجستير نصف حضوري العلاج الأسري والتوتر



الجامعة
التكنولوجية
tech

ماجستير نصف حضوري العلاج الأسري والتوتر

طريقة الدراسة: نصف حضوري (أونلاين + الممارسة الإكلينيكية)

مدة الدراسة: 12 شهر

المؤهل العلمي: TECH الجامعة التكنولوجية

عدد الساعات الدراسية: 1620 ساعة

رابط الدخول إلى الموقع الإلكتروني: www.techtitute.com/ae/medicine/hybrid-professional-master-degree/hybrid-professional-master-degree-family-therapy-stress

الفهرس

04	الكفاءات	16 صفحة	03	الأهداف	12 صفحة	02	لماذا تدرس برنامج الماجستير النصف حضوري هذا؟	8 صفحة	01	المقدمة	4 صفحة
07	الممارسات الإكلينيكية	30 صفحة	06	المخطط التدريسي	24 صفحة	05	هيكل الإدارة وأعضاء هيئة تدريس الدورة التدريبية	20 صفحة			
10	المؤهل العلمي	48 صفحة	09	المنهجية	40 صفحة	08	أين يمكنني القيام بالممارسات الإكلينيكية؟	36 صفحة			

المقدمة

تتطلب معالجة المواقف الصادمة المختلفة في البيئة الأسرية تحديث منهجيات التشخيص النفسي واستراتيجيات التدخل الجديدة للمتضررين. وعلى الرغم من أن هذه الاتجاهات الجديدة تيسر حل العديد من المشاكل، فإن معظم الأخصائيين ليسوا على اطلاع دائم على تطبيقها الصحيح. ويرجع ذلك، من بين أسباب أخرى، إلى أن البرامج الأكاديمية السائدة تولي اهتماما مفرطا لنهجها النظري. لهذا السبب، تقترح TECH طريقة دراسة مبتكرة مقسمة إلى مرحلتين أساسيتين. أولا يركز على تحليل المفاهيم من منصة تعلم عبر الإنترنت وتفاعلية بنسبة 100%. سيقوم المهنيون بعد ذلك بإجراء إقامة مكثفة وجها لوجه في منشأة مستشفى شهيرة، جنبا إلى جنب مع خبراء رائعين.



سجل في هذا البرنامج وستكون قادرا على تحديث جميع مهاراتك
للتقييم ورأي الخبراء في المواقف الأسرية المتضاربة التي يمكن أن
تؤثر على سلامة الأطفال والمراهقين"

يحتوي ماجستير نصف حضوري في العلاج الأسري والتوتر على البرنامج العلمي الأكثر اكتمالا وحدائة في السوق. أبرز خصائصه هي:

- ♦ إجراء أكثر من 100 حالة سريرية قدمها خبراء متخصصون في العلاج الأسري والإجهاد
- ♦ محتوياتها البيانية والتخطيطية والعملية البارزة التي يتم تصورها بها، تجمع المعلومات العلمية والرعاية الصحية حول تلك التخصصات الطبية الأساسية للممارسة المهنية
- ♦ وضع خطط عمل شاملة لتتلاءم مع الأمراض الرئيسية
- ♦ تقديم ورش عمل عن التقنيات التشخيصية والعلاجية
- ♦ نظام التعلم التفاعلي القائم على خوارزميات لاتخاذ القرار بشأن الحالات السريرية المثارة
- ♦ إرشادات الممارسة السريرية بشأن نهج الأمراض المختلفة
- ♦ كل هذا سيتم استكماله بدروس نظرية وأسئلة للخبراء ومنتديات مناقشة حول القضايا المثيرة للجدل وأعمال التفكير الفردية
- ♦ توفر المحتوى من أي جهاز ثابت أو محمولمتصل بالإنترنت
- ♦ بالإضافة إلى ذلك، ستكون قادرًا على إجراء فترة تدريب سريري في واحد من أفضل المستشفيات

في الآونة الأخيرة، كان البحث عن أدوات التشخيص النفسي التي تقيم سياق الأسرة بعمق مكثفا. ونتيجة لذلك، ظهرت منهجيات ومقاييس واستطلاعات ذات قيمة كبيرة لهذا التدريب العلاجي. ومن الأمثلة على ذلك الجرد السريري متعدد المحاور MILLON، ونظام تقييم الأطفال والمراهقين BASC، واستبيان CATELL PF-5 وغيرها. في الوقت نفسه، شهدت استراتيجيات التدخل للتوتر والأمراض النفسية الأخرى التي يتم إنشاؤها في وحدة التعايش الأولية تطورا كبيرا. وهكذا، تمكن التدريب والوساطة الأسرية ونموذج الترابط العاطفي الواعي من جعل فعاليتها كامنة. ومن المفارقات أن معظم الخبراء ليسوا على اطلاع دائم بتطبيقات هذه المزايا لأنه لا يوجد العديد من البرامج التعليمية في السوق التعليمية.

لقد نأت TECH بنفسها عن هذا السياق، حيث طورت الماجستير النصف حضوري من الدرجة الأولى في العلاج الأسري والإجهاد. يتضمن البرنامج لحظتين تربويتين متميزتين. في الأولى، سيعيد الأخصائي النظر في المحتويات الأكثر تحديًا من وجهة النظر النظرية. ستتم هذه المرحلة من الإعداد الأكاديمي على منصة 100٪ عبر الإنترنت وتفاعلية، مع موارد تعليمية مختلفة لتعزيز استيعاب المعرفة بسرعة ومرونة. بالإضافة إلى ذلك، لن يخضع الطالب للجدول الزمنية أو الجداول المحددة مسبقًا. وبهذه الطريقة، سيكون لها الاستقلال الذاتي الكامل لإدارة وتيرة تقدمها.

في المقابل، في المرحلة الثانية من الدرجة، ستتم ممارسة سريرية صارمة ومتطلبية. طوال ذلك، سيطبق الخريج مباشرة كل ما تم تعلمه في المرحلة السابقة، في المرضى الحقيقيين والوحدات العائلية التي تحتاجه. سيتم الإشراف على المساعدة العلاجية الخاصة بك من قبل مدرس مساعد مرموق للغاية. وبالإضافة إلى ذلك، ستوضح الشكوك وتناقش الإجراءات مع أفضل الخبراء في هذا المجال الصحي. ستستمر هذه الإقامة العملية، حضورية ومكثفة، لمدة 3 أسابيع، في 8 ساعات متتالية، من الاثنين إلى الجمعة عند الانتهاء من كل هذه الدراسات، سيتمكن الخريج من تطبيق جميع كفاءاته في إطار عملية أكثر انسجامًا مع أحدث الأدلة العلمية.



خلال المرحلة النظرية من هذا البرنامج، ستتمكن من إدارة دراستك بطريقة شخصية لأنها لا تخضع لجدول زمنية صارمة أو جداول تقييم محددة مسبقًا"

بفضل TECH، سيوسع الطلاب معرفتهم نظريًا
ويطبقونها عمليًا في بيئة مستشفى غامرة وصارمة.

يخصص الماجستير النصف حضوري هذا 1620 ساعة لتحديث
المتخصصين ذوي الاحتياجات الكبيرة من التحديث حول كيفية
حل مشاكل معينة، في عدد قصير من الجلسات، مع العلاج
الأسري الاستراتيجي.

وسع مهاراتك من أحدث الأدلة العلمية في
العلاج الأسري والتوتر من هذا الماجستير
النصف حضوري"

في هذا الاقتراح للحصول على درجة الماجستير، ذات الطابع المهني وطريقة التدريس النصف حضورية، يهدف البرنامج إلى تحديث المهنيين في مجال الصحة الذين يحتاجون إلى مستوى عالٍ من التأهيل. محتويات البرنامج تستند إلى أحدث الأدلة علميًا وموجهًا تعليميًا لدمج المعرفة النظرية في ممارسة المهام، وستسهل العناصر النظرية العملية تحديث المعرفة وستسمح باتخاذ القرار الصائب عند التعامل مع المرضى.

بفضل محتواها متعدد الوسائط المصنوع من أحدث التقنيات التعليمية، فإنها ستسمح للمتخصص الطبي بالحصول على تعلم سياقي وموقعي، أي بيئة محاكاة من شأنها أن توفر تعلقًا غامرًا مبرمجًا للتدريب في مواقف حقيقية. يركز تصميم هذا البرنامج على التعلم القائم على حل المشكلات، والذي يجب أن تحاول من خلاله حل المواقف المختلفة للممارسة المهنية التي تنشأ من خلاله. للقيام بذلك، سيحصل على مساعدة من نظام فيديو تفاعلي مبتكر من قبل خبراء مشهورين.



لماذا تدرس برنامج الماجستير النصف حضوري هذا؟

سمح التقدم في العلاج الأسري والتوتر في السنوات الأخيرة بإدخال طرق التشخيص النفسي وتقنيات تدخل أكثر دقة. واستنادا إلى هذه الابتكارات، تمكن المتخصصون من إعادة العلاقات وتعزيز الصحة العقلية للمرضى بشكل أكثر فعالية. في الوقت نفسه، لا يستطيع جميع المتخصصين مواكبة هذه التطورات، لأن المؤهلات في هذه الموضوعات تتجاهل طلباتهم المحددة. حلت TECH هذه المشكلة عن طريق الماجستير النصف حضوري الذي يجمع بين تحديث المنشأة السريرية الأكثر تطلبا.

tech | 09 لماذا تدرس برنامج الماجستير النصف حضوري هذا؟



ستساعدك TECH على إتقان البروتوكولات العلاجية الأكثر
ابتكارًا لمعالجة الصدمات النفسية للأطفال والمراهقين
ضحايا العنف الأسري"



1. التحديث من أحدث التقنيات المتاحة

أصبحت بروتوكولات التدخل وأدوات التشخيص النفسي أكثر تعقيدًا وتحديثًا في السنوات الأخيرة. على الرغم من أن العديد من المهنيين لديهم معرفة نظرية بها، إلا أن القليل منهم تمكن من وضعها موضع التنفيذ في الممارسة اليومية، في ظل عدم وجود برامج تدريبية تركز على اكتساب هذه المهارات. ولكن مع TECH، سيتمكن المتخصصون من توسيع خبراتهم في إدارتها بامتياز.

2. التعمق في أحدث المستجدات من خلال خبرة أفضل المتخصصين

في الماجستير النصف حضوري هذا، سيتم ربط الأخصائي أكاديميًا بأفضل الخبراء. المرحلة الأولى من المؤهل العلمي، وهي نظرية، ستقيم حواريًا مباشرًا مع المعلمين المرموقين. بعد ذلك، خلال مرحلة التدريب العملي، سيتواصل الخريجون حضوريًا مع المهنيين المرموقين، المقيمين في أفضل المستشفيات، والذين سيكونون مسؤولين عن مراقبة تقدمهم الأكاديمي في جميع الأوقات.

3. الانغماس في بيئات المستشفيات من الدرجة الأولى

قامت TECH باختيار شامل لأفضل المؤسسات الطبية لهذا الماجستير النصف حضوري. تتمتع هذه الإقامة بالموارد التكنولوجية الأكثر تقدمًا، بالإضافة إلى طاقم صحي ممتاز سيرافق الأخصائي خلال هذا التحديث، مما يسمح لك باستيعاب إجراءات وأساليب العلاج النفسي الجديدة.

4. الجمع بين أفضل نظرية والممارسة الأكثر تقدماً

تركز البرامج التربوية حول العلاج الأسري، كقاعدة عامة، على تحديث المتخصصين في المفاهيم النظرية. معظمهم يتجاهلون تطبيقات الأدوات العلاجية المعقدة ولا يقدمون للمهنيين كل الاستعدادات اللازمة. ومع ذلك، فإن TECH تكسر هذا السباق من خلال طريقة أكاديمية جديدة. يتيح نموذج الماجستير النصف حضوري لكل خريج اكتساب مهارات في رعاية مرضى حقيقيين، من اللحظة التعليمية الأولى، في سيناريو علاج صارم.

5. توسيع حدود المعرفة

يوفر هذا البرنامج إمكانية إجراء التدريب العملي لهذا البرنامج في مراكز ذات نطاق دولي. وبهذه الطريقة، سيتمكن المتخصص من توسيع حدوده ومواكبة أفضل المهنيين الذين يمارسون المهنة في مستشفيات من الدرجة الأولى وفي قارات مختلفة. هذه الفرصة الفريدة من نوعها ممكنة فقط بفضل الشبكة الواسعة من الاتصالات والاتفاقيات في متناول TECH، أكبر جامعة رقمية في العالم.

تعمق في النظرية ذات الأهمية القصوى في هذا المجال، وطبقها لاحقاً في بيئة عمل حقيقية"



الأهداف

مع هذا البرنامج، ستقوم TECH بتحديث المتخصصين بطريقة استثنائية في العلاج الأسري والإجهاد. تحقيقاً لهذه الغاية، فإنه ينفذ طريقة تعلم رائدة في تصنيفها وينقسم إلى جزأين متميزين. أولاً، سيتمكن المهني من الوصول إلى المحتوى النظري من منصة 100% عبر الإنترنت وتفاعلية. بعد ذلك، ستكون هناك إقامة عملية ومكثفة، لمدة 3 أسابيع، في مستشفى من المستوى الأول، مع خبراء عظام.





سيوفر لك هذا الماجستير النصف حضوري تحديثاً كاملاً
للإدارة لحل النزاعات من نموذج الترابط العاطفي الواعي"





الهدف العام

- ♦ الهدف من هذا الماجستير النصف حضوري ليس سوى أن المهنيين الصحيين يديرون أحدث المعرفة حول الاضطرابات النفسية والاجتماعية في الأسرة. وعلى وجه الخصوص، من الضروري الحصول على أحدث أدوات العلاج النفسي لتحديد العوامل التي تتعايش مع الطفل والمراهق، فضلاً عن حدوثها في علم الأمراض النفسية السائد في المنزل. وبالمثل، عند الانتهاء من دراسة هذا البرنامج، سيتقن المتخصصون بشكل كامل بروتوكولات التدخل وتطبيقها الدقيق وفقاً لخصائص وجوانب العلاقة النظامية في كل وحدة حية



سوف تتعلم، بفضل هذا البرنامج، أحدث تقنيات التدريب الأسري وبالتالي توليد جسور اتصال جديدة بين أعضاء الوحدة"



الأهداف المحددة

الوحدة 1. التقييم النفسي والتشخيصي والنفسي لنظام الأسرة

- ♦ إدارة عيادة الأسرة وتوفير المهارات اللازمة للعمل بشكل منهجي
- ♦ تحديد واتخاذ قرارات بشأن المرضى مع مراعاة النسيج الاجتماعي والعاطفي الذي يتواجدون فيه
- ♦ تناول البيئة الأسرية والمدرسية والاجتماعية
- ♦ تحديد التعريف من المنظورات الأنثروبولوجية والاجتماعية والنفسية للأسرة
- ♦ إظهار تأثير الديناميكيات الأسرية والاجتماعية على التنمية البشرية
- ♦ تمييز المجموعات العائلية عن المفهوم الحديث للأسرة

الوحدة 2. مقابلة الأسرة

- ♦ استخدام الصمت في التدخل في الأسرة
- ♦ إدارة الأزمات العاطفية خلال جلسة مع الأطفال أو المراهقين والبالغين
- ♦ تأطير بديهيات المقابلة
- ♦ تحديد التكافؤ العاطفي
- ♦ التعرف على التواصل اللفظي وغير اللفظي
- ♦ التمييز بين علم النفس المرضي والحالة الطبيعية

الوحدة 6. طرق التدخل في العلاج الأسري

- ♦ استخدم التدخل لتحديد متى يكون من الضروري لمهنيين آخرين الانضمام إلى عملية التحليل
- ♦ إعادة توجيه الموقف من أجل التعاون الفعال في الفريق
- ♦ تحديد وفهم تركيز الفكر والتحكم فيه
- ♦ التفريق بين التعاطف والعميل
- ♦ التعرف على المزيد حول الخلايا العصبية المرأة وكيفية عملها

الوحدة 7. المشاكل الأسرية التي تحتاج إلى تدخل

- ♦ إدارة وإتقان علم الأمراض النفسية الجهازية الحالي
- ♦ التعمق في تقنيات التعديل من خلال البناء أو تقنية الأسطوانة المشروخة أو مدح السلوك المناسب
- ♦ تعلم تدريب المهارات الاجتماعية ومهارات التأقلم وكذلك إدارة الطوارئ
- ♦ التعمق في العلاج الجماعي المعرفي السلوكي

الوحدة 8. أنواع تقارير الخبراء والسياقات المحيطة بالخبرة النفسية

- ♦ تطوير نماذج متابعة تعبر عن التغيرات في الأمراض المرتبطة بالإجهاد
- ♦ احترام والامتثال للحق والواجب لإبلاغ العميل
- ♦ وصف الأدوات المستخدمة وتسهيل فهم البيانات
- ♦ تضمين عملية التقييم والفرضيات المقدمة وتبرير الاستنتاجات
- ♦ توضيح أهمية الحفاظ على الثقة والسرية المهنية
- ♦ تحديد أنواع تقارير الخبراء والسياقات المحيطة بالخبرة النفسية في سياقاتها ومراحلها المختلفة

الوحدة 3. التوتر في الأسرة

- ♦ وصف المخططات العاطفية لأفراد الأسرة
- ♦ إعادة تعريف التوتر، والتمييز بين القلق الطبيعي والقلق المرضي، وتحديد التوتر والرهاب والذعر، من بين أمور أخرى
- ♦ وصف المصادر الرئيسية للإجهاد في البيئة الطبيعية
- ♦ التعمق في السمات الوقائية أو المعززة للصحة
- ♦ فهم الإجهاد المهني من خلال تجميع وتصنيف وتشكيل الفئات والمفاهيم
- ♦ تحديد أنواع التدخل المختلفة حسب الضحية

الوحدة 4. الروابط الأسرية والتنظيم المنهجي

- ♦ إدارة وتثبيت أوجه القصور العاطفية والشعورية للمريض في إطار التدخل
- ♦ فهم الحاجة إلى وضع حدود ومعرفة كيفية الاحتواء
- ♦ تحديد التطور والانتقال بين الطبيعي والمرضي
- ♦ تحديد كيف تصبح شخصا مرجعيا أساسيا للأطفال والمراهقين

الوحدة 5. نماذج الأسرة والأدوار الأبوية

- ♦ التحديد والسيطرة السريرية والتنبيؤ باضطرابات الطفولة والمرافقة المختلفة
- ♦ التصرف في الحالات الرسمية لإلغاء الزواج
- ♦ إجراء وصف شخصي لكل طرف، مع مراعاة كل عملية من العمليات في الزوجين
- ♦ تحديد درجات الإعاقة الدائمة والعجز المرتفع
- ♦ فهم العواقب النفسية والبيدية والاجتماعية للعنف ضد المرأة وتحديد الخبرات الفنية في هذا المجال

الكفاءات

يبرز هذا البرنامج التعليمي عن غيره في السوق التربوي من خلال تسهيل الاستيعاب النظري والعملي للمهارات الأكثر طلباً اليوم في مجال علاج الأسرة والتوتر. بعد الانتهاء من دراستهم، سيكون لدى الخريجين الموارد والإجراءات والمهارات الأساسية لتطوير التطبيق العملي الشامل.





حول معرفتك النظرية إلى تجارب عملية من خلال هذه الطريقة الأكاديمية التي تتيح لك، أثناء إقامتك العملية، الانغماس الحقيقي والمحدث في بيئة العلاج الأسري"

لكفاءات العامة



- تنفيذ وتكييف بروتوكولات التدخل في إطار متعدد التخصصات
- استخدام الصمت في التدخل في الأسرة
- تحديد واستخدام المعلومات من الوكلاء الاجتماعيين والأسرة
- تطوير التدخل وفق المنطق العقلي لمختلف الأعمار
- إتقان العلاقة لتصبح مرجعاً لجميع أفراد العائلة، دون الدخول في منافسة مع الكبار
- تنفيذ وتكييف بروتوكولات التدخل في إطار متعدد التخصصات

اكتسب أحدث المهارات النظرية والعملية لممارسة
العلاج الأسري من خلال برنامج الماجستير النصف
حضوري من المستوى الأول"



الكفاءات المحددة



- ♦ إتقان التبادل في إطار العلاج الأسري
- ♦ إدارة ديناميات الوقت العلاجي
- ♦ إتقان أدوات التقييم والتدخل باستخدام جميع الحواس
- ♦ إتقان وإدارة الخصائص المختلفة التي تحدث بها الأمراض النفسية العائلية
- ♦ تطوير وفهم الطفرات والطرق الجديدة للمرض
- ♦ تنمية المعرفة التي تميز مشكلة مهمة للتطور الطبيعي ضمن عملية التعايش الأسري



هيكل الإدارة وأعضاء هيئة تدريس الدورة التدريبية

لهذا البرنامج، جمعت TECH فريقاً من الخبراء ذوي المكانة الكبيرة والمسار المهني. وتدعم معارفهم النظرية ومهاراتهم العملية سنوات من الخبرة، حيث أدمجوا تدريجياً أهم التطورات في مجال العلاج الأسري والتوتر. بفضل هذا التدريب، يتم إطلاعهم على التقدم المحرز في هذا المجال، وفي الوقت نفسه، تمكنوا من جمعهم معا في منهج هذا المؤهل العلمي. من خلال توجيهاتهم الشخصية، سيتمكن الطلاب من التغلب على أهدافهم الأكاديمية بشكل أسرع وأكثر مرونة.

ستزودك هيئة التدريس بأكملها للماجستير النصف حضوري هذا
بإرشادات شخصية حتى تتمكن من استيعاب أحدث المعارف فيما
يتعلق بالبروتوكولات التدخلية للعلاج الأسري"



هيكـل الإدارة

د. Roberto Aguado Romo

- ♦ رئيس المعهد الأوروبي للعلاج النفسي المحدود الوقت
- ♦ أخصائي نفسي في الاستشارات الخاصة
- ♦ باحث في العلاج النفسي المحدود الوقت
- ♦ منسق فريق التوجيه للعديد من المدارس
- ♦ مؤلف عدة كتب عن علم النفس
- ♦ الخبيرالتواصل في علم النفس الإعلامي
- ♦ مدرس دورات دراسية ودراسات عليا
- ♦ ماجستير في العلاج النفسي وعلم النفس الصحي
- ♦ متخصص في علم النفس السريري
- ♦ متخصص في استهداف التفكك الانتقائي



الأساتذة

د. Roldán, Lucía

- ♦ أخصائية نفسية صحية
- ♦ متخصصة في التدخل السلوكي المعرفي
- ♦ ماجستير في العلاج النفسي وعلم النفس الصحي المحدود الوقت
- ♦ شهادة الخبرة الجامعية في التدخل في العلاج بالطاقة

د. González Agüero, Mónica

- ♦ أخصائية نفسية مسؤولة عن قسم علم نفس الطفل والشباب في مستشفى Quirónsalud Marbella وعلماء النفس Avatar
- ♦ أخصائية نفسية ومعلمة في المعهد الأوروبي للعلاج النفسي المحدود الوقت (IEPTL)
- ♦ بكالوريوس في علم النفس، الجامعة الوطنية للتعليم عن بعد (UNED)

د. De Dios González, Antonio

- ♦ مدير أفتار لعلماء النفس
- ♦ مدير قسم علم النفس في مستشفى Quirónsalud Marbella
- ♦ مدير القسم السريري والصحي في Iridia Hispania
- ♦ مدرب في الصليب الأحمر الإسباني
- ♦ متخصص في التنويم المغناطيسي السريري والاسترخاء
- ♦ متخصص في تقنيات الحرية العاطفية من المركز العالمي للتحويل الإلكتروني (EFT)
- ♦ معالج ما وراء الشخصية في المدرسة الإسبانية لتنمية ما وراء الشخصية
- ♦ درجة البكالوريوس في علم النفس من جامعة Complutense بمدريد
- ♦ ماجستير في العلاج النفسي محدود الوقت وعلم نفس الصحة في المعهد الأوروبي للعلاجات النفسية محدودة الوقت
- ♦ ماجستير في البرمجة اللغوية العصبية في SNLP-جمعية البرمجة اللغوية العصبية بقلم Richard Bandler

د. Gandarias Blanco, Gorka

- ♦ طبيب نفسي متخصص في العلاج النفسي وعلاج Gestalt. مدير مركز URASKA السريري
- ♦ مدير مركز URASKA السريري. مؤسس ممارسة علم النفس والعلاج النفسي
- ♦ رئيس قسم التوجيه والابتكار التربوي بمدرسة San José في Nanclares de la Oca
- ♦ طبيب نفساني متخصص في العلاج النفسي معترف به من قبل EFPA (الاتحاد الأوروبي لجمعيات علماء النفس)
- ♦ بكالوريوس في علم النفس. جامعة Deusto
- ♦ ماجستير في العلاج النفسي وعلم النفس الصحي المحدود الوقت
- ♦ ماجستير دولي في علم النفس السريري والصحي
- ♦ دبلوم في علاج Gestalt
- ♦ متخصص في التعلم التعاوني، مستوى المدرب في نموذج الترابط العاطفي الواعي (VEC)

د. Martínez Lorca, Manuela

- ♦ أخصائية نفسية صحية
- ♦ محاضرة في قسم علم النفس بجامعة Castilla-La Mancha
- ♦ ماجستير في العلاج النفسي محدود الوقت وعلم نفس الصحة في المعهد الأوروبي للعلاجات النفسية محدودة الوقت
- ♦ متخصصة في التنويم المغناطيسي السريري والاسترخاء
- ♦ بكالوريوس في علم النفس
- ♦ دكتوراه في الطب

المخطط التدريسي

يدرس المنهج الدراسي لدرجة الماجستير النصف حضوري بعمق أهم التطورات في العلاج الأسري والتوتر. ومن خلال وحداته التعليمية، سوف يتعمق الأخصائي في أحدث تقنيات التشخيص النفسي والتقييم النفسي لوحدة التعايش. وفي المقابل، سيتم تحليل استراتيجيات التدخل التي تناسب كل حالة بشكل أفضل وفيما يتعلق بأمراض نفسية محددة. ويتميز البرنامج بتأكيداته على الخبرة والرأي النفسي من أجل اتخاذ قرارات أكثر كفاءة. سيتم عرض جميع هذه المواضيع بنسبة 100% عبر الإنترنت على منصة تحتوي على موارد الوسائط المتعددة المختلفة مثل مقاطع الفيديو والرسوم البيانية والملخصات التفاعلية.



لن يجبرك هذا المؤهل العلمي على اتباع جداول تقييم صارمة،
وبالتالي ستكون قادرًا على إدارة وتيرة التعلم الخاصة بك في
جميع الأوقات"



الوحدة 1. التقييم النفسي والتشخيصي والنفسى لنظام الأسرة

- 1.1. المنظور الأثنوبولوجي والتاريخي والاجتماعي والنفسي للأسرة
- 2.1. التشخيص كمحرك للرابطة العلاجية
- 3.1. مهارات المقيم
 - 1.3.1. كن مفيداً في هذه العملية
 - 2.3.1. فهم ما يحدث
 - 3.3.1. كن منفتحاً ومتفهماً
 - 4.3.1. أن تصبح سلطة
- 4.1. التشخيص النفسي وتقييم النظام الأسري
 - 1.4.1. اللغة
 - 2.4.1. الروابط المرضية والصحية
 - 3.4.1. استخدام الآخرين
 - 4.4.1. الرفض والتخلي
 - 5.4.1. التوتر والضييق والتوتر
 - 6.4.1. الصراعات والتوترات
 - 7.4.1. علم النفس المرضي العائلي
- 5.1. مكان في fratria والرغبة الاجتماعية
 - 1.5.1. تكوين الأسرة
 - 2.5.1. الحق في الحصول على أشقاء
 - 3.5.1. التوائم
 - 4.5.1. الشقيق المريض
 - 5.5.1. الأجداد والأعمام
 - 6.5.1. المكونات الأخرى
- 6.1. أهداف التشخيص النفسي
 - 1.6.1. رابط المقيم والمقدر
 - 2.6.1. اكتشاف ما هو موجود
 - 3.6.1. توضيح الحقائق
 - 4.6.1. شرح الحقائق العلمية حالة الموضوع
 - 5.6.1. فهم العلاقة بين الجهات الفاعلة في الدراسة والوضع الذي مروا به

- 7.1. جرد ميلون السريري متعدد المحاور (MCM-III)
 - 1.7.1. تعديل المقاييس: مؤشر الرغبة والتغيير
 - 2.7.1. مقاييس الشخصية الأساسية: فصامي، متجنب، اكتئابي، معال، هيبستيري، نرجسي، غير اجتماعي، عدواني سادي، قهري، سلبي عدواني، مدمر للذات
 - 3.7.1. مقاييس الشخصية الشديدة: الفصامي والحدودي والمذعور
 - 4.7.1. المتلازمات السريرية المعتدلة: الفلق، الهستيري، الهوس الخفيف، العصاب الاكتئابي، تعاطي الكحول، تعاطي المخدرات، الإجهاد P-Traum D
 - 5.7.1. المتلازمات السريرية الشديدة: التفكير الذهاني والاكتئاب الشديد والذهيان الذهاني
- 8.1. 5-PF 61 من Catell
 - 1.8.1. الوفاق، الاستدلال، الاستقرار، الهيمنة، الرسوم المتحركة، الاهتمام بالقواعد، الجراءة، الحساسية، اليقظة، التجريد، الخصوصية، الفهم، الانفتاح على التغيير، الاكتفاء الذاتي، الكمالية والتوتر. يتضمن مقياساً لـ«الرغبة الاجتماعية»، ومقياساً آخر للنقص وآخر من«الإذعان» للتحكم في التحيز في الاستجابات
- 9.1. نظام BASC لتقييم الأطفال والمراهقين
 - 1.9.1. المشاكل الداخلية: الاكتئاب والقلق والقلق الاجتماعي والشكاوى الجسدية والوسواس القهري وأعراض ما بعد الصدمة
 - 2.9.1. المشاكل الخارجية: فرط النشاط والاندفاع، مشاكل الانتباه، العدوان، السلوك المتحدي، مشاكل السيطرة على الغضب، السلوك المعادي للمجتمع
 - 3.9.1. مشاكل محددة: السلوك المعادي للمجتمع، مشاكل الأكل، الفصام، تعاطي المخدرات
- 10.1. استبيان لتقييم المتبنين ومقدمي الرعاية والأوصياء والوسطاء CUIDA
- 11.1. جرد تقييم شخصية PAI
 - 1.11.1. 4. مقاييس الصلاحية (عدم الاتساق، التكرار، الانطباع السلبي والانطباع الإيجابي)
 - 2.11.1. 11. المقاييس السريرية (الشكاوى الجسدية، والقلق، والاضطرابات المرتبطة بالقلق، والاكتئاب، والهوس، والبارانويا، والفصام، والصفات الحدودية، والصفات المعادية للمجتمع، ومشاكل الكحول، ومشاكل المخدرات) والحدود، والصفات المعادية للمجتمع، ومشاكل الكحول، ومشاكل المخدرات)
 - 3.11.1. 5. مقاييس الاعتبار العلاجي (العدوانية، الأفكار الانتحارية، التوتر، قلة الدعم الاجتماعي، رفض العلاج)
 - 4.11.1. مقاييسان للعلاقات الشخصية (الهيمنة والقبول)
 - 5.11.1. 03 مقياساً فرعياً توفر معلومات أكثر تفصيلاً
- 12.1. دراسة مدى مصداقية القصة
 - 1.12.1. نظام CBCA (تحليل المحتوى القائم على المعايير)
 - 2.12.1. El Statement Validity Assessment (SVA) تقييم صحة البيان (SVA) أودو أونديوتش
 - 3.12.1. تقييم صحة البيان = مقارنة + تحليل المحتوى على أساس المعايير+ قائمة الصلاحية

7.2. السيمولوجيا، العلامات والأعراض

1.7.2. علامات

2.7.2. أعراض

8.2. نظرية المعرفة التشخيصية

1.8.2. التشخيص الوصفي المتلازمي ضد المرض

2.8.2. علم تصنيف الأمراض. التشخيص القاطع مقابل التشخيص البعدي

9.2. التشخيص المتعدد والاعتلال المشترك

10.2. المعايير السريرية مقابل معايير البحث

11.2. مقابلة الخبراء

الوحدة 3. التوتر في الأسرة

1.3. طرق جديدة لتعريف التوتر

2.3. الضغوطات الشائعة في الأسرة

1.2.3. العلاقة

2.2.3. للموطن

3.2.3. اقتصاديون

4.2.3. عاطفية

5.2.3. أمراض المكونات

6.2.3. الإساءة والعنف

7.2.3. الانفصال و / أو الهجرة

3.3. الإجهاد بين الأشخاص

4.3. السموم والأسرة

1.4.3. مع المواد

2.4.3. خالية من المواد

3.4.3. التبعيات

5.3. عملية استرجاع المعلومات: نقل التعلم

6.3. الإجهاد المهني

7.3. التعلم والمناسبات العائلية

8.3. الأزمات العائلية

الوحدة 2. مقابلة الأسرة

1.2. مقابلة نشطة (C.H.S.V)

1.1.2. نظرية المعلومات

2.1.2. قنوات الاتصال

3.1.2. نظام الاتصال

2.2. بديهيات المقابلة

1.2.2. من المستحيل عدم التواصل

2.2.2. المحتوى والعلاقة

3.2.2. التكافؤ العاطفي

4.2.2. الاتصال الرقمي والتناظري

5.2.2. التماثل وعدم التناسق

3.2. استكشاف الاتصالات

1.3.2. التواصل اللفظي

2.3.2. التواصل غير اللفظي

3.3.2. ربط مزدوج

4.3.2. علم النفس المرضي التواصل

5.3.2. لفظة تساوي ألف كلمة

4.2. التاريخ الطبي

1.4.2. الشخصي

2.4.2. عائلي

3.4.2. جيلي

5.2. سوابق المريض

1.5.2. بيوغرافيا علم النفس المرضي

2.5.2. بيوغرافيا الأمراض الطبية

3.5.2. بيوغرافيا المشاكل الاجتماعية

6.2. الهيكل العام للفحص العقلي

1.6.2. المشاعر والتواصل غير اللفظي

2.6.2. التواصل حول طاولة

الوحدة 4. الروابط الأسرية والتنظيم المنهجي

- 1.4 وظائف الأسرة
- 2.4 المؤسسة العائلية
 - 1.2.4 دورة الحياة الأسرية
 - 2.2.4 قانون العائلة
 - 3.2.4 الطبيعة القانونية
 - 4.2.4 خصائص الأسرة
- 3.4 أنواع الأسرة
 - 1.3.4 الأسرة الزوجية
 - 2.3.4 الأسرة الأمومية
 - 3.3.4 الأسرة الأبوية
 - 4.3.4 عائلة العصاة
 - 5.3.4 عائلة مقلوبة
 - 6.3.4 الأسرة الممتدة
- 4.4 خصائص الأسرة لتعزيز أو إعاقة التعلم
- 5.4 المتغيرات الهيكلية للأسرة
- 6.4 الأسرة المختلة
- 7.4 ردود فعل الأسرة على المرض
- 8.4 التدبير في علم الأمراض للأطفال من خلال الأسرة
- 9.4 تأثير تكوين الأسرة
- 10.4 مورفولوجيا الأسرة والمشاركة في علم النفس المرضي
- 11.4 عملية الأسرة والتنشئة الاجتماعية
- 12.4 التدخل العلاجي النفسي في الأسرة المختلة
- 13.4 إرث الصراع
- 14.4 مفهوم المرافقة والاحتواء والمرافقة

الوحدة 5. نماذج الأسرة والأدوار الأبوية

- 1.5 الانفصال والطلاق وإلغاء الزواج
- 2.5 عدم الأهلية للعمل من رأي الخبراء
 - 1.2.5 النقص والعجز والإعاقة
 - 2.2.5 الإعاقة المدنية وإعاقة العمل
 - 3.2.5 درجات العجز الدائم
 - 4.2.5 إعاقة كبيرة
- 3.5 العنف بين الجنسين
 - 1.3.5 العنف النفسي
 - 2.3.5 العواقب النفسية للعنف
- 4.5 العلاجات السيئة
 - 1.4.5 ملحوظة
 - 2.4.5 عواقب نفسية
 - 3.4.5 الارتباط السببي
- 5.5 الإيذاء الثانوي
 - 1.5.5 مصداقية الشهادة
 - 2.5.5 صعوبة الرأي النفسي
- 6.5 النفسية لأفراد الأسرة
- 7.5 خبير الأحداث
- 8.5 الخبرة التربوية النفسية في مجال الإدمان على المخدرات
- 9.5 الخبرة في شؤون المسنين
- 10.5 ملف تعريف المشاعر الأساسية "الذنب" في البحث الحالي

الوحدة 6. طرق التدخل في العلاج الأسري

- 1.6 فكرة الصراع
 - 1.1.6 تغيير الموقف تجاه تعاون الفريق
 - 2.1.6 تحسين الموقف
 - 3.1.6 تركيز على الأداء
- 2.6 أنواع الصراع
 - 1.2.6 انجذاب - انجذاب
 - 2.2.6 تهرب - تهرب
 - 3.2.6 انجذاب - تهرب

الوحدة 7. المشاكل الأسرية التي تحتاج إلى تدخل

- 1.7. تقنيات تعديل السلوك
- 2.7. العلاج السلوكي المعرفي
- 3.7. العلاجات الموجهة نحو الأسرة
- 4.7. مناهج العلاج الأسري النظامية الأخرى
- 5.7. العلاج الاستراتيجي والبنائى

الوحدة 8. أنواع تقارير الخبراء والسياقات المحيطة بالخبرة النفسية

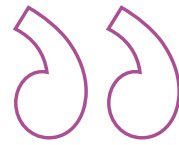
- 1.8. التعاريف المتعلقة بالخبرة الفنية
- 2.8. التبني
- 3.8. الوصاية والحضانة
- 4.8. أجهزة المحاكاة
- 5.8. أدلة الخبراء
- 6.8. الغرض من أدلة الخبراء
- 7.8. ضمانات أدلة الخبراء
- 8.8. الأساس القانوني للمقيّم والمقيّم
- 9.8. القانون 2002/14 الذي ينظم استقلالية المرضى
- 10.8. لائحة حماية البيانات الشخصية
- 11.8. دور الخبير في القرن الحادي والعشرين
- 12.8. طقس جلسة استماع قضائية
- 13.8. العلاقة مع المجموعات الأخرى
- 14.8. تشخيص الأسرة: الأسرة كنظام
- 15.8. تقييم الشعور بالذنب في علم الأمراض النفسية
- 16.8. تأطير عملية التشخيص في التقييم
- 17.8. رأي خبير نفسي

- 3.6. الوساطة الأسرية
- 1.3.6. الوسيط موجود لا يؤثر
- 2.3.6. لجنة التحكيم تتخذ القرارات من خلال الاستماع إلى الأطراف
- 3.3.6. التقييم المحايد. استخلص استنتاجات من البيانات التي تم الحصول عليها
- 4.6. التدريب العائلي
- 1.4.6. المساواة
- 2.4.6. الاختلافات
- 3.4.6. التناقضات
- 4.4.6. الطفل
- 5.6. التعلم في التدريب
- 1.5.6. إعلان الإفلاس
- 2.5.6. التجرد من الألقنة
- 3.5.6. إعادة هندسة أنفسنا
- 4.5.6. التركيز على المهمة
- 6.6. عادات تحسين التدريب
- 7.6. مركزون على النشاط
- 1.7.6. تقنيات الاستهداف
- 2.7.6. تقنيات التحكم في الفكر
- 8.6. أهداف واضحة
- 1.8.6. تعريف أين نحن
- 2.8.6. تعريف إلى أين نريد أن نصل
- 9.6. تولي مسؤولية حياتك. النشاط الاستباقي
- 10.6. علم النفس الإيجابي
- 11.6. إدارة الصراع مع نموذج الترابط العاطفي الواعي (VEC)
- 1.11.6. التعرف على المشاعر
- 2.11.6. التعرف على المشاعر الملائمة
- 3.11.6. مبادلة بعض المشاعر بأخرى
- 12.6. التدريب على التعامل مع النزاعات في الأسرة

الممارسات الإكلينيكية

في المرحلة الأخيرة من الماجستير النصف حضوري هذا، ستكون هناك ممارسة سريرية للضرورة والصرامة الأكاديمية. خلال ذلك، سيطبق الأخصائي بشكل مباشر المعرفة المكتسبة في المرحلة الأكاديمية السابقة، بناءً على أنشطة دقيقة لتحديث كفاءاتهم في مجال الرعاية الصحية.

مع هذا المؤهل العلمي، ستصل إلى مستشفى
مشهور مجهز بأشد الموارد صرامة للخبرة النفسية
للأسرة"

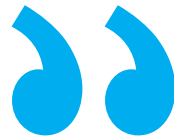


سيكون هذا التدريب العملي 100٪ حضورياً ومكثفًا وعلى اتصال مباشر بالمرضى الحقيقيين الذين يحتاجون إلى علاج عائلي. تستمر هذه المرحلة التعليمية 3 أسابيع وسيتم توزيع الإعداد الأكاديمي في أيام من الاثنين إلى الجمعة لمدة 8 ساعات متتالية. خلال هذا الإعداد، سيطبق الأخصائي المعرفة المكتسبة بطريقة نظرية لحل المشكلات الحقيقية في بيئة المستشفى الخاضعة للرقابة.

تمتلك الكيانات المختارة لهذه الممارسة السريرية أفضل موارد الرعاية الصحية وهي معترف بها لتنفيذ أحدث البروتوكولات العلاجية. في الوقت نفسه، يتميزون جميعًا بموظفيهم من الخبراء المرموقين والمدربين الذين سيقدمون المشورة للمهنيين بطريقة شخصية. بالإضافة إلى ذلك، سيكون المعلم المساعد مسؤولاً عن مراقبة جميع التقدم وإدخال الخريج في أحدث ديناميكيات هذا التخصص الصحي.

سيتم تنفيذ الجزء العملي بمشاركة نشطة من الطالب الذي يؤدي الأنشطة والإجراءات الخاصة بكل مجال من مجالات الاختصاص (تعلم كيفية التعلم وتعلم كيفية القيام به)، بمرافقة وتوجيه المعلمين وشركاء التدريب الآخرين الذين يسهلون العمل الجماعي. والإندماج متعدد التخصصات ككفاءات مستعرضة للممارسة التسويق (تعلم أن تكون وتعلم الارتباط بالمجموعة).

ستكون الإجراءات الموضحة أدناه أساس الجزء العملي من التدريب، ويخضع أداؤها لمدى ملاءمة المرضى وتوافر المركز وحجم العمل به، مع الأنشطة المقترحة التالية:



حدث معرفتك بالتشخيص النفسي وتقييم نظام الأسرة
بناء على مشورة أفضل الخبراء في هذا المجال"

نشاط عملي	الوحدة
التقييم من خلال الجرد السريري متعدد المحاور MILLON لمقاييس الشخصية الأساسية أو الشديدة التي يمكن أن تؤثر على المريض	أحدث الاتجاهات في التشخيص النفسي وتقييم النظام الأسري
قياس موافقة المريض، والتفكير، والاستقرار، والهيمنة، والحيوية، والاهتمام بالقواعد، والجرأة من خلال استبيان CATEL PF-5	
تحليل مشاكل محددة للمرضى الأطفال باستخدام نظام تقييم الأطفال والمراهقين BASC	
إجراء دراسات حول مصداقية القصة لتقييم الإصدارات المختلفة التي قد يكون لدى أفراد وحدة الأسرة حول نفس الحدث	
استخدام المقابلة النشطة والفحص العقلي العام كأدوات أساسية لاستخراج المعلومات التي تتيح التشخيص النفسي المتميز	طرق جديدة للتدخل في العلاج الأسري
تنفيذ تقنيات الوساطة العائلية المختلفة للتحكيم من وجهة نظر علاجية في عملية صنع القرار للمرضى	
إنشاء جسور تواصل جديدة بين أعضاء وحدة التعايش من خلال التدريب الأسري	
إدارة حل النزاعات بناءً على نموذج الترابط العاطفي الواعي حيث يجب على كل فرد التعرف على المشاعر التي يثيرها الموضوع أو الأحداث المؤلمة التي يتم تناولها	
حل مشاكل محددة، في عدد قصير من الجلسات، من خلال العلاج الأسري الاستراتيجي والبناء	الخبرة النفسية الأسرية والسياقات ذات الصلة
تقييم الشعور بالذنب في علم النفس المرضى من خلال تقنيات متخصصة محددة	
تكوين آراء نفسية متخصصة مع مراعاة التوضيح الواجب لمنهجية الفحص والتشخيص المستخدمة	
عرض الاستنتاجات والنتائج التي تم التوصل إليها خلال رأي الخبراء في الجلسات القضائية الداعمة لحراسة وحضانة المرضى القاصرين	



تأمين المسؤوليات المدنية

يتمثل الشاغل الرئيسي لهذه المؤسسة في ضمان سلامة كل من المتدربين والوكلاء المتعاونين الآخرين الضروريين في عمليات التدريب العملي في الشركة. من بين التدابير المخصصة لتحقيق ذلك، الاستجابة لأي حادث قد يحدث أثناء عملية التدريس والتعلم بأكملها.

للقيام بذلك، يتعهد هذا الكيان التعليمي بالتعاقد على تأمين المسؤولية المدنية الذي يغطي أي احتمال قد ينشأ أثناء تنفيذ الإقامة في مركز التدريب.

ستحظى سياسة المسؤولية المدنية للمتدربين بتغطية واسعة وسيتم الاشتراك فيها قبل بدء فترة التدريب العملي. بهذه الطريقة، لن يضطر المهني إلى القلق في حالة الاضطرار إلى مواجهة موقف غير متوقع وسيتم تغطيته حتى نهاية البرنامج العملي في المركز.



الشروط العامة للتدريب العملي

الشروط العامة لاتفاقية التدريب الداخلي للبرنامج ستكون على النحو التالي:

1. الإرشاد الأكاديمي: أثناء الماجستير النصف حضوري، سيتم تعيين مدرسين للطلاب يرافقونه طوال العملية الدراسية، وذلك للرد على أي استفسارات وحل أي قضايا قد تظهر للطلاب. من ناحية، سيكون هناك مدرس محترف ينتمي إلى مركز التدريب الذي يهدف إلى توجيه ودعم الطالب في جميع الأوقات. ومن ناحية أخرى، سيتم أيضًا تعيين مدرس أكاديمي تتمثل مهمته في التنسيق ومساعدة الطالب طوال العملية الدراسية وحل الشكوك وتسهيل كل ما قد يحتاج إليه. وبهذه الطريقة، سيرافق الطالب المدرس المحترف في جميع الأوقات وسيكون هو قادرًا على استشارة أي شكوك قد تظه، سواء ذات طبيعة عملية أو أكاديمية.

2. مدة الدراسة: سيستمر برنامج التدريب هذا لمدة ثلاثة أسابيع متواصلة من التدريب العملي، موزعة على دوام 8 ساعات وخمسة أيام في الأسبوع. ستكون أيام الحضور والجدول المواعيد مسؤولة المركز، وإبلاغ المهني على النحو الواجب بشكل سابق للتدريب، في وقت مبكر بما فيه الكفاية ليخدم بذلك أغراض التنظيم للتدريب.

3. عدم الحضور: في حال عدم الحضور في يوم بدء الماجستير النصف حضوري يفقد الطالب حقه في ذلك دون إمكانية الاسترداد أو تغيير المواعيد البرنامج. إن التغيب لأكثر من يومين عن الممارسات دون سبب طبي/أو مبرر، يعني استغناءه عن التدريب وبالتالي إنهاؤها تلقائيًا. يجب إبلاغ المرشد الأكاديمي على النحو الواجب وعلى وجه السرعة عن أي مشكلة تظهر أثناء فترة الإقامة.

4. المؤهل العلمي: المؤهل العلمي سيحصل الطالب الذي يجتاز الماجستير النصف حضوري على مؤهل يثبت الإقامة في المركز المعني.

5. علاقة العمل والإلتزام لمكان العمل: لن يشكل الماجستير النصف حضوري علاقة عمل من أي نوع.

6. الدراسات السابقة: قد تطلب بعض المراكز شهادة الدراسات السابقة لإجراء الماجستير النصف حضوري. في هذه الحالات سيكون من الضروري تقديمها إلى قسم التدريب في TECH حتى يمكن تأكيد تعيين المركز المختار للطلاب.

7. لن يتضمن: الماجستير النصف حضوري أي عنصر غير مذكور في هذه الشروط. لذلك، لا يشمل ذلك الإقامة أو الانتقال إلى المدينة التي يتم فيها التدريب أو التأشيرات أو أي خدمة أخرى غير موصوفة.

ومع ذلك، يجوز للطلاب استشارة مرشده الأكاديمي في حالة وجود أي استفسار أو توصية بهذا الصدد. سيوفر له ذلك جميع المعلومات اللازمة لتسهيل الإجراءات.

أين يمكنني القيام بالممارسات الإكلينيكية؟

سيتم التدريب على الماجستير النصف حضوري هذا في مركز مستشفى رفيع المستوى. في هذه الحالة، سيقوم الأخصائي مباشرة بتطبيق الإجراءات والبروتوكولات العلاجية التي تركز على الأمراض النفسية التي تؤثر على الطفل والمرافق. ستتم الإقامة شخصيًا وبشكل مكثف، تحت إشراف خبراء ذوي خبرة واسعة ومعلم مساعد يتمتع بخبرة واسعة في إدارة الإجهاد والعلاج الأسري.





سجل في الماجستير النصف حضوري هذا وسيكون
لديك إمكانية الوصول إلى الممارسة السريرية بأقصى
قدر من الصرامة والطلب"





38 | أين يمكنني القيام بالممارسات الإكلينيكية؟ tech

سيتمكن الطالب من أخذ الجزء العملي من هذا الماجستير النصف الحضوري في المؤسسات التالية:



الطب

Hospital HM Modelo

الدولة إسبانيا
المدينة لا كورونيا (La Coruña)

العنوان: Rúa Virrey Osorio, 30, 15011, A Coruña

شبكة العيادات الخاصة والمستشفيات والمراكز المتخصصة
الموزعة في جميع أنحاء إسبانيا

التدريبات العملية ذات الصلة:
- التخدير والإنعاش
- الرعاية التنظيفية



الطب

Hospital HM Rosaleda

الدولة إسبانيا
المدينة لا كورونيا (La Coruña)

العنوان: Rúa de Santiago León de Caracas, 1, 15701, Santiago de Compostela, A Coruña

شبكة العيادات الخاصة والمستشفيات والمراكز المتخصصة
الموزعة في جميع أنحاء إسبانيا

التدريبات العملية ذات الصلة:
- زراعة الشعر
- تقويم الأسنان وجراحة تقويم الأسنان



الطب

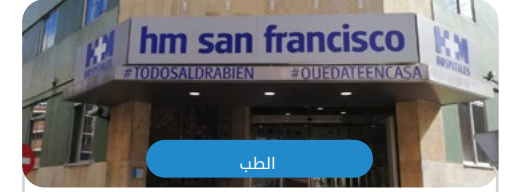
Hospital HM La Esperanza

الدولة إسبانيا
المدينة لا كورونيا (La Coruña)

العنوان: Av. das Burgas, 2, 15705, Santiago de Compostela, A Coruña

شبكة العيادات الخاصة والمستشفيات والمراكز المتخصصة
الموزعة في جميع أنحاء إسبانيا

التدريبات العملية ذات الصلة:
- ترميم الأورام
- طب العيون الاكلينيكي



الطب

Hospital HM San Francisco

الدولة إسبانيا
المدينة ليون

العنوان: C. Marqueses de San Isidro, 11, 24004, León

شبكة العيادات الخاصة والمستشفيات والمراكز المتخصصة
الموزعة في جميع أنحاء إسبانيا

التدريبات العملية ذات الصلة:
- تحديث في التخدير والإنعاش
- الترميم في خدمة طب الرضوح



الطب

Hospital HM Regla

الدولة إسبانيا
المدينة ليون

العنوان: Calle Cardenal Landázuri, 2, 24003, León

شبكة العيادات الخاصة والمستشفيات والمراكز المتخصصة
الموزعة في جميع أنحاء إسبانيا

التدريبات العملية ذات الصلة:
- تحديث العلاجات النفسية في المرضى صغار السن



الطب

Hospital HM Montepríncipe

الدولة إسبانيا
المدينة (مدريد)

العنوان: Av. de Montepríncipe, 25, 28660, Boadilla del Monte, Madrid

شبكة العيادات الخاصة والمستشفيات والمراكز المتخصصة
الموزعة في جميع أنحاء إسبانيا

التدريبات العملية ذات الصلة:
- الرعاية التنظيفية
- الطب التجميلي



الطب

Hospital HM Torrelodones

الدولة إسبانيا
المدينة (مدريد)

العنوان: Av. Castillo Olivares, s/n, 28250, Torrelodones, Madrid

شبكة العيادات الخاصة والمستشفيات والمراكز المتخصصة
الموزعة في جميع أنحاء إسبانيا

التدريبات العملية ذات الصلة:
- التخدير والإنعاش
- الرعاية التنظيفية



الطب

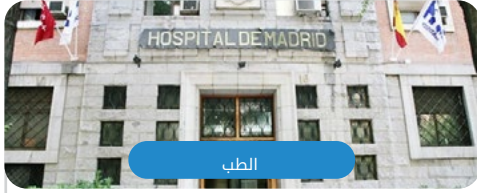
Hospital HM Sanchinarro

الدولة إسبانيا
المدينة (مدريد)

العنوان: Calle de Oña, 10, 28050, Madrid

شبكة العيادات الخاصة والمستشفيات والمراكز المتخصصة
الموزعة في جميع أنحاء إسبانيا

التدريبات العملية ذات الصلة:
- التخدير والإنعاش
- الرعاية التنظيفية



الطب

Policlínico HM Gabinete Velázquez

المدينة (مدريد) الدولة إسبانيا

العنوان: C. de Jorge Juan, 19, 1° 28001, 28001, Madrid

شبكة العيادات الخاصة والمستشفيات والمراكز المتخصصة الموزعة في جميع أنحاء إسبانيا

التدريبات العملية ذات الصلة:
- التغذية الإكلينيكية في الطب
- جراحة التجميل



الطب

Policlínico HM La Paloma

المدينة (مدريد) الدولة إسبانيا

العنوان: Calle Hilados, 9, 28850, Torrejón de Ardoz, Madrid

شبكة العيادات الخاصة والمستشفيات والمراكز المتخصصة الموزعة في جميع أنحاء إسبانيا

التدريبات العملية ذات الصلة:
- التمريض المتقدم في غرفة العمليات
- تقويم الأسنان وجراحة تقويم الأسنان



الطب

Policlínico HM Moraleja

المدينة (مدريد) الدولة إسبانيا

العنوان: P.º de Alcobendas, 10, 28109, Alcobendas, Madrid

شبكة العيادات الخاصة والمستشفيات والمراكز المتخصصة الموزعة في جميع أنحاء إسبانيا

التدريبات العملية ذات الصلة:
- طب إعادة تأهيل في تناول إصابات الدماغ المكتسبة



الطب

Policlínico HM Sanchinarro

المدينة (مدريد) الدولة إسبانيا

العنوان: Av. de Manoteras, 10, 28050, Madrid

شبكة العيادات الخاصة والمستشفيات والمراكز المتخصصة الموزعة في جميع أنحاء إسبانيا

التدريبات العملية ذات الصلة:
رعاية أمراض النساء للقبائل
التمريض في خدمة الجهاز الهضمي



الطب

Policlínico HM Virgen del Val

المدينة (مدريد) الدولة إسبانيا

العنوان: Calle de Zaragoza, 6, 28804, Alcalá de Henares, Madrid

شبكة العيادات الخاصة والمستشفيات والمراكز المتخصصة الموزعة في جميع أنحاء إسبانيا

التدريبات العملية ذات الصلة:
- التشخيص في العلاج الطبيعي
- العلاج الطبيعي في الرعاية المبركة



الطب

Policlínico HM Rosaleda Lalín

المدينة (بونتيفيدرا) الدولة إسبانيا

العنوان: Av. Buenos Aires, 102, 36500, Lalín, Pontevedra

شبكة العيادات الخاصة والمستشفيات والمراكز المتخصصة الموزعة في جميع أنحاء إسبانيا

التدريبات العملية ذات الصلة:
- التطورات في أمراض الدم والعلاج الذاتي بالدم
- العلاج الطبيعي العصبي



الطب

Policlínico HM Imi Toledo

المدينة (توليدو) الدولة إسبانيا

العنوان: Av. de Irlanda, 21, 45005, Toledo

شبكة العيادات الخاصة والمستشفيات والمراكز المتخصصة الموزعة في جميع أنحاء إسبانيا

التدريبات العملية ذات الصلة:
- العلاج الكهربائي في طب إعادة التأهيل
- زراعة الشعر

المنهجية

يقدم هذا البرنامج التدريبي طريقة مختلفة للتعلم، فقد تم تطوير منهجيتنا من خلال أسلوب التعليم المرتكز على التكرار: **Relearning** أو ما يعرف بمنهجية إعادة التعلم.

يتم استخدام نظام التدريس هذا، على سبيل المثال، في أكثر كليات الطب شهرة في العالم، وقد تم اعتباره أحد أكثر المناهج فعالية في المنشورات ذات الصلة مثل مجلة نيو إنجلند الطبية (*New England Journal of Medicine*).



اكتشف منهجية *Relearning* (منهجية إعادة التعلم)، وهي نظام يتخلى عن التعلم الخطي التقليدي ليأخذك عبر أنظمة التدريس التعليم المرتكزة على التكرار: إنها طريقة تعلم أثبتت فعاليتها بشكل كبير، لا سيما في المواد الدراسية التي تتطلب الحفظ"



في جامعة TECH نستخدم منهج دراسة الحالة

أمام حالة معينة، ما الذي يجب أن يفعله المهني؟ خلال البرنامج، سيواجه الطلاب العديد من الحالات السريرية المحاكية بناءً على مرضى حقيقيين وسيتعين عليهم فيها التحقيق ووضع الفرضيات وأخيراً حل الموقف. هناك أدلة علمية وفيرة على فعالية المنهج. حيث يتعلم المتخصصون بشكل أفضل وأسرع وأكثر استدامة مع مرور الوقت.

مع جامعة TECH يمكنك تجربة طريقة تعلم تهز أسس الجامعات التقليدية في جميع أنحاء العالم.



وفقاً للدكتور Gérvas، فإن الحالة السريرية هي العرض المشروح لمريض، أو مجموعة من المرضى، والتي تصبح «حالة»، أي مثالاً أو نموذجاً يوضح بعض العناصر السريرية المميزة، إما بسبب قوتها التعليمية، أو بسبب تفردا أو ندرتها. لذا فمن الضروري أن تستند الحالة إلى الحياة المهنية الحالية، في محاولة لإعادة إنشاء عوامل التكيف الحقيقية في الممارسة المهنية للطبيب.



هل تعلم أن هذا المنهج تم تطويره عام 1912 في جامعة هارفارد للطلاب دارسي القانون؟ وكان يتمثل منهج دراسة الحالة في تقديم مواقف حقيقية معقدة لهم لكي يقوموا باتخاذ القرارات وتبرير كيفية حلها. وفي عام 1924 تم تأسيسها كمنهج تدريس قياسي في جامعة هارفارد"

تُبرر فعالية المنهج بأربعة إنجازات أساسية:

1. الطلاب الذين يتبعون هذا المنهج لا يحققون فقط استيعاب المفاهيم، ولكن أيضاً تنمية قدراتهم العقلية من خلال التمارين التي تقيم المواقف الحقيقية وتقوم بتطبيق المعرفة المكتسبة.
2. يركز المنهج التعلم بقوة على المهارات العملية التي تسمح للطلاب بالاندماج بشكل أفضل في العالم الحقيقي.
3. يتم تحقيق استيعاب أبسط وأكثر كفاءة للأفكار والمفاهيم، وذلك بفضل منهج المواقف التي نشأت من الواقع.
4. يصبح الشعور بكفاءة الجهد المستثمر حافزاً مهماً للغاية للطلاب، مما يترجم إلى اهتمام أكبر بالتعلم وزيادة في الوقت المخصص للعمل في المحاضرة الجامعية.

منهجية إعادة التعلم (Relearning)

تجمع جامعة TECH بين منهج دراسة الحالة ونظام التعلم عن بعد، 100% عبر الانترنت والقائم على التكرار، حيث تجمع بين 8 عناصر مختلفة في كل درس.

نحن نعزز منهج دراسة الحالة بأفضل منهجية تدريس 100% عبر الانترنت في الوقت الحالي وهي: منهجية إعادة التعلم والمعروفة بـ *Relearning*.



سوف يتعلم المتخصص من خلال الحالات الحقيقية وحل المواقف المعقدة في بيئات التعلم المحاكاة. تم تطوير هذه التدريبات باستخدام أحدث البرامج التي تسهل التعلم الغامر.

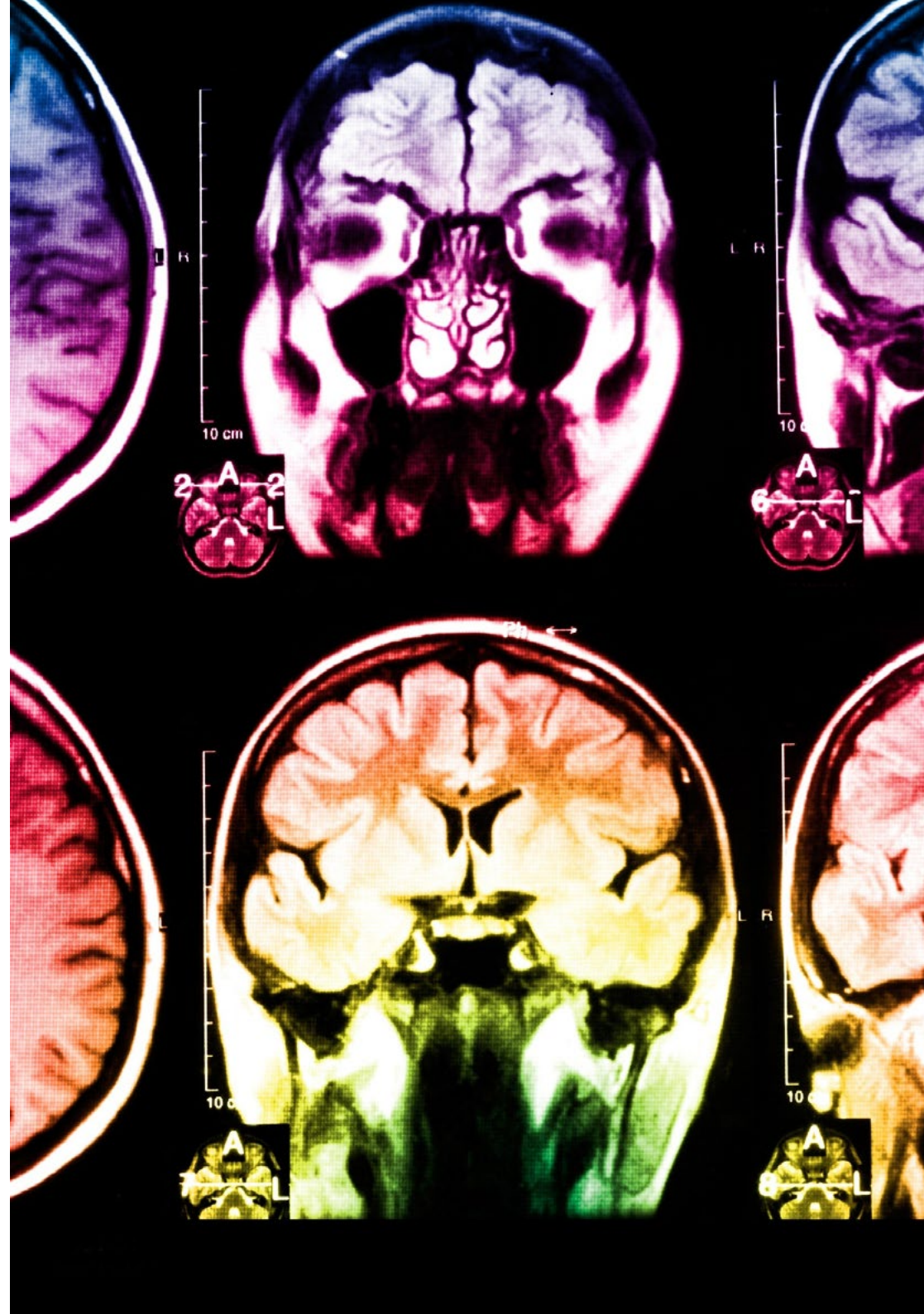
في طليعة المناهج التربوية في العالم، تمكنت منهجية إعادة التعلم من تحسين مستويات الرضا العام للمهنيين، الذين أكملوا دراساتهم، فيما يتعلق بمؤشرات الجودة لأفضل جامعة عبر الإنترنت في البلدان الناطقة بالإسبانية (جامعة كولومبيا).

من خلال هذه المنهجية، قمنا بتدريب أكثر من 250000 طبيب بنجاح غير مسبق، في جميع التخصصات السريرية بغض النظر عن العبء الجراحي. تم تطوير منهجيتنا التربوية في بيئة شديدة المتطلبات، مع طلاب جامعيين يتمتعون بمظهر اجتماعي واقتصادي مرتفع ومتوسط عمر يبلغ 43.5 عاماً.

ستتيح لك منهجية إعادة التعلم والمعروفة بـ *Relearning*، التعلم بجهد أقل ومزيد من الأداء، وإشراكك بشكل أكبر في تخصصك، وتنمية الروح النقدية لديك، وكذلك قدرتك على الدفاع عن الحجج والآراء المتباينة: إنها معادلة واضحة للنجاح.

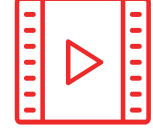
في برنامجنا، التعلم ليس عملية خطية، ولكنه يحدث في شكل لولبي (نتعلم ثم نطرح ماتعلمناه جانباً فننساها ثم نعيد تعلمه). لذلك، نقوم بدمج كل عنصر من هذه العناصر بشكل مركزي.

النتيجة الإجمالية التي حصل عليها نظام التعلم في TECH هي 8.01، وفقاً لأعلى المعايير الدولية.



يقدم هذا البرنامج أفضل المواد التعليمية المُعدَّة بعناية للمهنيين:

المواد الدراسية



يتم إنشاء جميع محتويات التدريس من قبل المتخصصين الذين سيقومون بتدريس البرنامج الجامعي، وتحديدًا من أجله، بحيث يكون التطوير التعليمي محددًا وملموًا حقًا.

ثم يتم تطبيق هذه المحتويات على التنسيق السمعي البصري الذي سيخلق منهج جامعة TECH في العمل عبر الإنترنت. كل هذا بأحدث التقنيات التي تقدم أجزاء عالية الجودة في كل مادة من المواد التي يتم توفيرها للطلاب.

أحدث التقنيات الجراحية والإجراءات المعروضة في الفيديوهات



تقدم TECH للطلاب أحدث التقنيات وأحدث التطورات التعليمية والتقنيات الرائدة الطبية في الوقت الراهن. كل هذا، بصيغة المتحدث، بأقصى درجات الصرامة، موضحًا ومفصلاً للمساهمة في استيعاب وفهم الطالب. وأفضل ما في الأمر أنه يمكن مشاهدتها عدة مرات كما تريد.

ملخصات تفاعلية

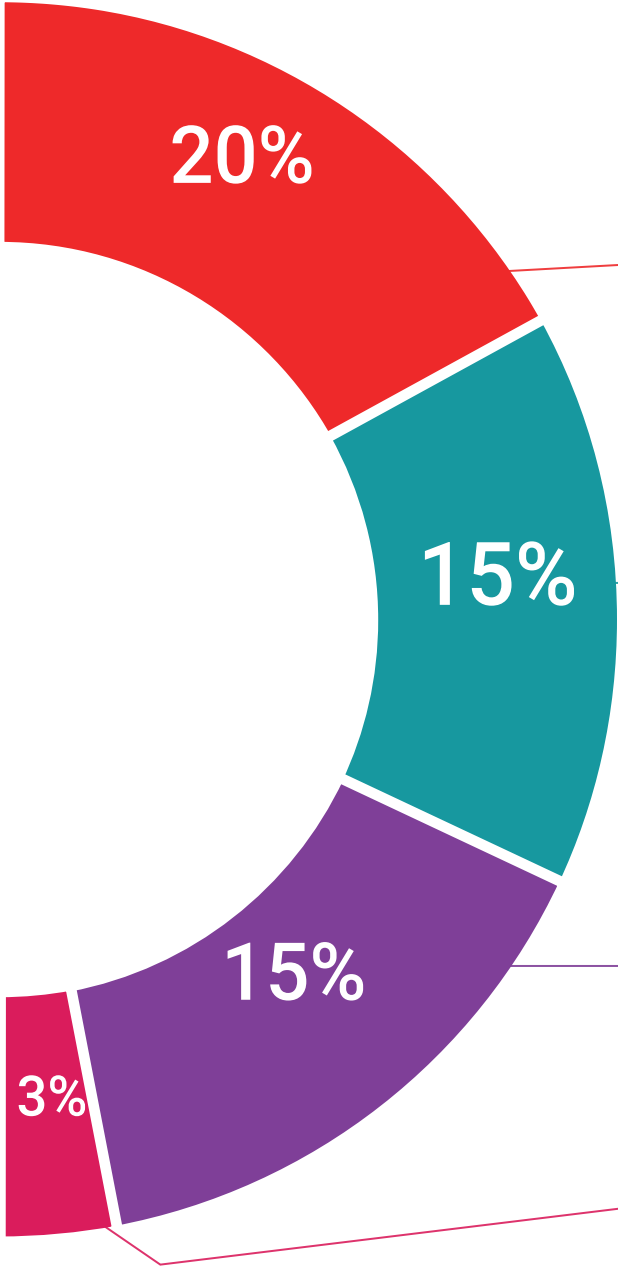


يقدم فريق جامعة TECH المحتويات بطريقة جذابة وديناميكية في أقراص الوسائط المتعددة التي تشمل الملفات الصوتية والفيديوهات والصور والرسوم البيانية والخرائط المفاهيمية من أجل تعزيز المعرفة. اعترفت شركة مايكروسوفت بهذا النظام التعليمي الفريد لتقديم محتوى الوسائط المتعددة على أنه "قصة نجاح أوروبية".

قراءات تكميلية



المقالات الحديثة، ووثائق اعتمدت بتوافق الآراء، والأدلة الدولية.. من بين آخرين. في مكتبة جامعة TECH الافتراضية، سيتمكن الطالب من الوصول إلى كل ما يحتاجه لإكمال تدريبه.





تحليل الحالات التي تم إعدادها من قبل الخبراء وإرشاد منهم

يجب أن يكون التعلم الفعال بالضرورة سياقياً. لذلك، تقدم TECH تطوير حالات واقعية يقوم فيها الخبير بإرشاد الطالب من خلال تنمية الانتباه وحل المواقف المختلفة: طريقة واضحة ومباشرة لتحقيق أعلى درجة من الفهم.



الاختبار وإعادة الاختبار

يتم بشكل دوري تقييم وإعادة تقييم معرفة الطالب في جميع مراحل البرنامج، من خلال الأنشطة والتدريبات التقييمية وذاتية التقييم: حتى يتمكن من التحقق من كيفية تحقيق أهدافه.



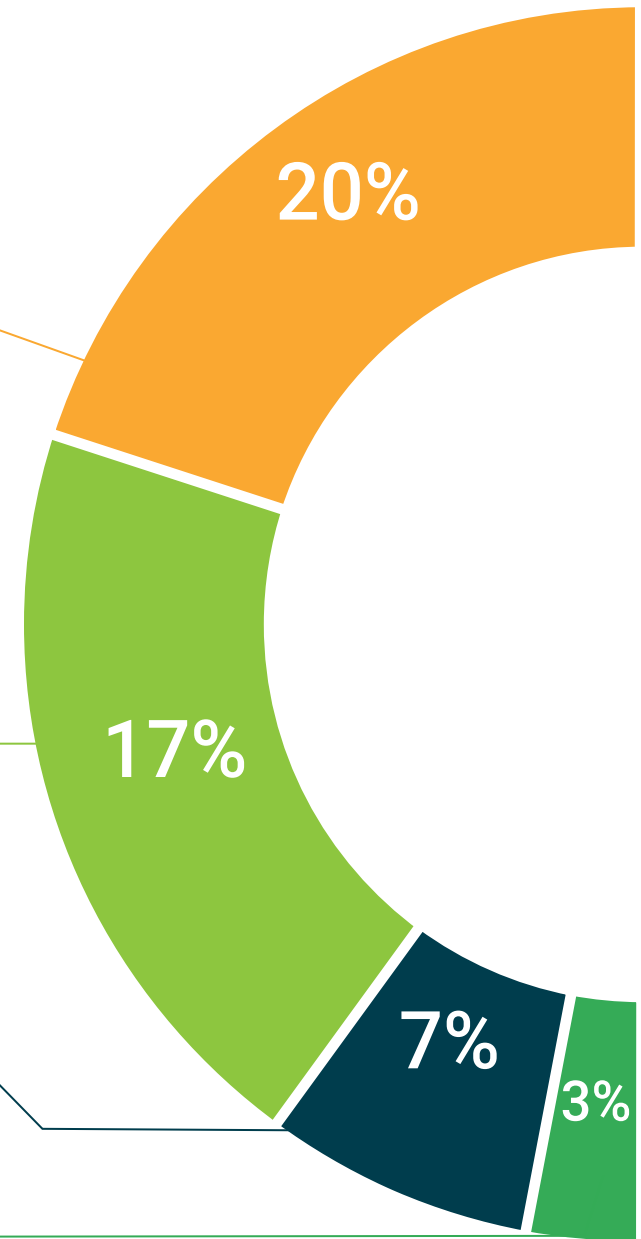
المحاضرات الرئيسية

هناك أدلة علمية على فائدة المراقبة بواسطة الخبراء كطرف ثالث في عملية التعلم. إن مفهوم ما يسمى *Learning from an Expert* أو التعلم من خبير يقوي المعرفة والذاكرة، ويولد الثقة في القرارات الصعبة في المستقبل.



إرشادات توجيهية سريعة للعمل

تقدم جامعة TECH المحتويات الأكثر صلة بالمحاضرة الجامعية في شكل أوراق عمل أو إرشادات توجيهية سريعة للعمل. إنها طريقة موجزة وعملية وفعالة لمساعدة الطلاب على التقدم في تعلمهم.



المؤهل العلمي

يضمن الماجستير النصف حضوري في العلاج الأسري والتوتر، بالإضافة إلى التدريب الأكثر دقة وحداثة، الحصول على درجة الماجستير النصف حضوري الصادرة عن TECH الجامعة التكنولوجية.



اجتاز هذا البرنامج بنجاح واحصل على شهادتك الجامعية
دون الحاجة إلى السفر أو القيام بأية إجراءات مرهقة"



طريقة الدراسة: نصف حضوري (أونلاين + الممارسة الإكلينيكية)

مدة الدراسة: 12 شهر

المؤهل العلمي TECH الجامعة التكنولوجية

عدد الساعات الدراسية: 1620 ساعة

يحتوي ماجستير نصف حضوري في العلاج الأسري والتوتر على البرنامج الأكثر اكتمالا وحدثة على الساحة المهنية والأكاديمية.

بعد اجتياز الطالب للتقييمات، سوف يتلقى عن طريق البريد العادي* مصحوب بعلم وصول مؤهل برنامج الماجستير النصف حضوري ذا الصلة الصادر عن TECH الجامعة التكنولوجية.

بالإضافة إلى المؤهل، ستمكن من الحصول على شهادة تشير لمحتوى البرنامج الذي قمت بدراسته. للقيام بذلك، يجب عليك الاتصال بمرشدك الأكاديمي، الذي سيوفر لك جميع المعلومات اللازمة.

المؤهل العلمي ماجستير نصف حضوري في المعالجة الأسرية والتوتر



ماجستير نصف حضوري في العلاج الأسري والتوتر

التوزيع العام للخطة الدراسية

الدورة	المدة	الظرفية	عدد الساعات
1*	التقديم التأسيسي والتشخيصي والنسبي لنظام الأسرة	إجباري	195
1*	مفاهيم الأسرة	إجباري	195
1*	التوتر في الأسرة	إجباري	195
1*	الزواج الأسري والتنظيم المنهجي	إجباري	195
1*	نماذج الأسرة والأدوار الثورية	إجباري	180
1*	طرق التدخل في علاج الأسري	إجباري	180
1*	المشاكل الأسرية التي تحتاج إلى تدخل	إجباري	180
1*	نواع تغير الخبراء والسياسات المحيطة بالتغير النفسية	إجباري	180

التوزيع العام للخطة الدراسية

نوع المادة	عدد الساعات
OB) إجباري	1500
OP) اختياري	0
PR) الممارسات الخارجية	120
TFM) مشروع تخرج الماجستير	0
الإجمالي	1620



tech | الجامعة التكنولوجية

Tere Guevara Navarro

د. / Tere Guevara Navarro
رئيس الجامعة



tech | الجامعة التكنولوجية

شهادة تخرج

هذه الشهادة ممنوحة إلى

ر

المواطن/المواطنة مع وثيقة تحقيق شخصية رقم

لاجتيازه/لاجتيازها بنجاح والحصول على برنامج

ماجستير نصف حضوري

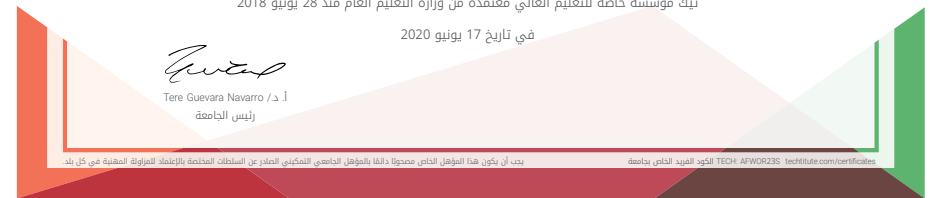
في

العلاج الأسري والتوتر

وهي شهادة خاصة من هذه الجامعة موافقة لـ 1620 ساعة، مع تاريخ بدء يوم/شهر/ سنة وتاريخ انتهاء يوم/شهر/سنة

تيك مؤسسة خاصة للتعليم العالي معتمدة من وزارة التعليم العام منذ 28 يونيو 2018

في تاريخ 17 يونيو 2020



Tere Guevara Navarro

د. / Tere Guevara Navarro
رئيس الجامعة

يجب أن يكون هذا المؤهل الخاص مصحوبا دائما بالمؤهل الجامعي المتكتملي الصادر عن السلطات المختصة بالاعتماد للوزارة المعنية في كل بلد
AFWOR236 | technote.com/certificates | تيك مؤسسة خاصة للتعليم العالي معتمدة من وزارة التعليم العام منذ 28 يونيو 2018

المستقبل

الأشخاص

الصحة

الثقة

التعليم

المرشدون الأكاديميون المعلومات

الضمان

التدريس

الاعتماد الأكاديمي

المؤسسات

التعلم

المجتمع

الالتزام

التقنية

الحاضر المعرفة

الابتكار

tech الجامعة
التيكنولوجية

الحاضر

الجودة

ماجستير نصف حضوري

العلاج الأسري والتوتر

طريقة الدراسة: نصف حضوري (أونلاين + الممارسة الإكلينيكية)

مدة الدراسة: 12 شهر

المؤهل العلمي: TECH الجامعة التكنولوجية

عدد الساعات الدراسية: 1620 ساعة

التدريب الافتراضي

المؤسسات

الفصول الافتراضية

اللغات

ماجستير نصف حضوري العلاج الأسري والتوتر