

Master Semipresenziale

Chirurgia Plastica Estetica





Master Semipresenziale Chirurgia Plastica Estetica

Modalità: Semipresenziale (Online + Tirocinio Clinico)

Durata: 12 mesi

Titolo: TECH Global University

Crediti: 60 + 4 ECTS

Accesso al sito web: www.techitute.com/it/medicina/master-semipresenziale-master-semipresenziale-chirurgia-plastica-estetica

Indice

01

Presentazione

pag. 4

02

Perché iscriversi a questo
Master Semipresenziale?

pag. 8

03

Obiettivi

pag. 12

04

Competenze

pag. 18

05

Direzione del corso

pag. 22

06

Pianificazione del
programma

pag. 26

07

Tirocinio Clinico

pag. 48

08

Dove posso svolgere il
Tirocinio Clinico?

pag. 54

09

Metodologia

pag. 60

10

Titolo

pag. 68

01

Presentazione

La maggiore fiducia della società nei progressi tecnologici in ambito sanitario ha favorito l'attuale *boom* della Chirurgia Plastica Estetica. Sono sempre di più le persone che decidono di rivolgersi a uno specialista per migliorare il proprio aspetto e aumentare così la propria autostima. Ciò spinge i professionisti a un costante aggiornamento delle proprie conoscenze, per adattarsi ai tempi e applicare le più innovative tecniche e procedure. Grazie a questo corso, l'alunno acquisirà l'aggiornamento necessario per potersi distinguere in un settore attualmente molto riconosciuto, in cui il perfezionamento accademico e tecnico si combina con l'etica professionale. Il tutto attraverso un programma 100% online e un tirocinio di 120 ore presso un centro di rilievo.





“

La Chirurgia Plastica Estetica è in piena espansione; aggiornati con questo programma e potrai offrire un servizio di alto livello sulla base delle novità del settore”

Il canone di bellezza attuale e una maggiore attenzione alla cura del corpo hanno fatto sì che la Chirurgia Plastica Estetica si convertisse in una delle aree sanitarie con maggior proiezione. La paura degli interventi chirurgici è sempre più ridotta, grazie alla fiducia generalizzata della società nei confronti della ricerca sanitaria e dei sviluppi tecnologici che sono emersi in questo ambito, che hanno aumentato il numero delle visite. L'aumento delle persone disposte a entrare in sala operatoria per migliorare il proprio aspetto ha ravvivato questo settore. Sono sempre di più i chirurghi plastici che decidono di aggiornare le proprie conoscenze e mettersi al passo con le tecniche e le procedure più avanzate.

È necessario sottolineare che il lavoro del chirurgo va oltre l'esecuzione di un intervento riuscito e privo di rischi, in cui la sicurezza del paziente è fondamentale. La Chirurgia Estetica deve coniugare il meglio delle conoscenze tecniche con l'etica professionale, tenendo presente che, nella maggior parte dei casi, quando un paziente si presenta a un consulto di questo tipo, ha altri tipi di problemi, sia di autostima che di benessere sociale. Per cui è fondamentale essere in grado di capire se la sua necessità è reale e se il trattamento desiderato è il più adatto, e consigliare ogni utente in base alle sue circostanze e caratteristiche.

All'interno di questo Master Semipresenziale l'alunno troverà tutte le informazioni necessarie per svolgere il proprio lavoro, dalla chirurgia del seno, del viso, del corpo o dei glutei alla chirurgia intima, e troverà i protocolli da tenere in considerazione in ognuno di essi. Lo studente avrà a sua disposizione un completo materiale di studio online, suddiviso in 10 moduli teorici comprensivi di casi pratici simulati che gli consentiranno di aggiornarsi in modo contestualizzato. Dopo aver superato le valutazioni di questa parte teorica, lo specialista potrà svolgere un tirocinio intensivo di 3 settimane presso una clinica di rilievo in questo ambito.

Ciò gli consentirà di lavorare al fianco di professionisti con vasta esperienza, assistendo pazienti reali e apprendendo le linee guida più recenti per l'implementazione dei protocolli di intervento in ciascun caso. Al termine del tirocinio, lo studente avrà acquisito una qualificazione completa e aggiornata per il suo sviluppo professionale, potendo mettere in pratica quanto appreso nel suo lavoro quotidiano.

Questo **Master Semipresenziale in Chirurgia Plastica Estetica** possiede il programma scientifico più completo e aggiornato del mercato. Le caratteristiche principali del programma sono:

- ♦ Sviluppo di più di 100 casi clinici presentati da esperti in chirurgia plastica estetica
- ♦ Contenuti grafici, schematici ed eminentemente pratici che forniscono informazioni scientifiche e pratiche sulle discipline essenziali per l'esercizio della professione
- ♦ Sistema di apprendimento interattivo, basato su algoritmi per il processo decisionale sulle situazioni cliniche presentate
- ♦ Guide pratiche sul trattamento dei casi relazionati con la chirurgia plastica estetica
- ♦ Enfasi speciale sulla medicina basata su prove e metodologie di ricerca nel processo chirurgico
- ♦ Lezioni teoriche, domande all'esperto, forum di discussione su temi controversi e lavoro di riflessione individuale
- ♦ Contenuti disponibili da qualsiasi dispositivo fisso o portatile provvisto di connessione a internet
- ♦ Possibilità inoltre di svolgere un tirocinio clinico in uno dei migliori centri ospedalieri



Sarai in grado di eseguire interventi chirurgici minimamente invasivi, che migliorino l'immagine del paziente senza cancellare la propria identità, grazie alle strategie cliniche più innovative del momento

“

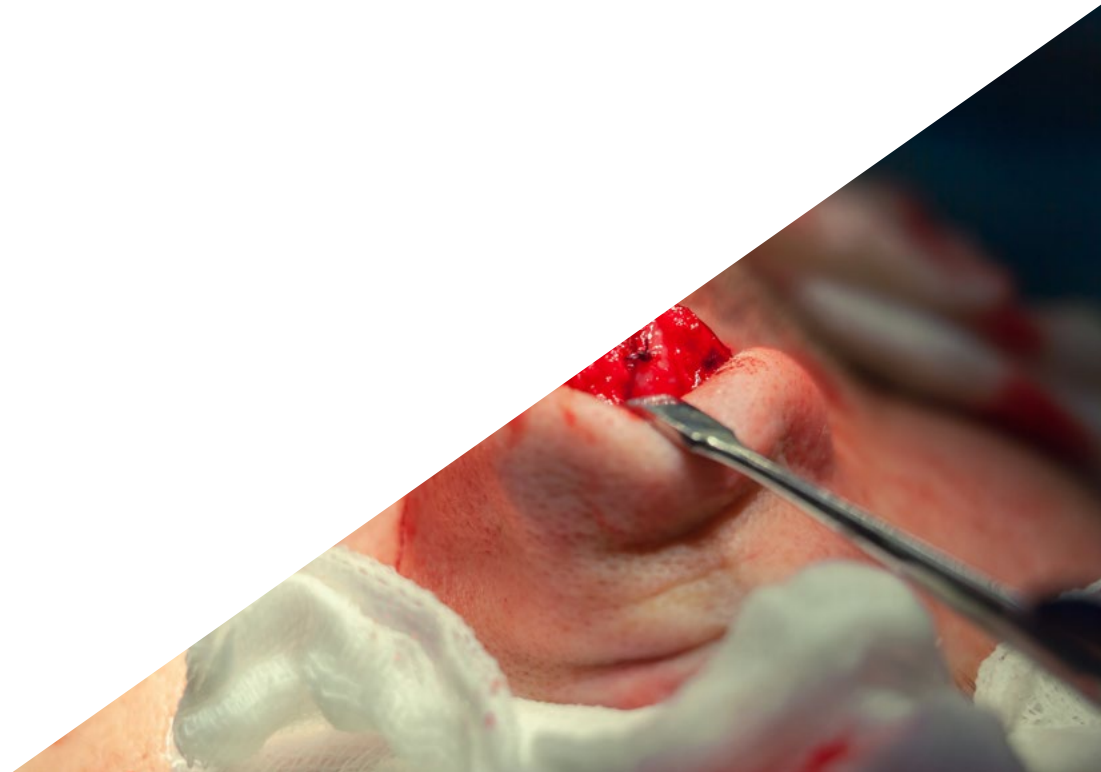
Svolgere un tirocinio intensivo di 3 settimane in un centro di prestigio ti consentirà di aggiornarti e crescere da un punto di vista personale e professionale come Medico Chirurgo”

Il programma di questo Master Semipresenziale di specializzazione è volto all'aggiornamento delle conoscenze dei medici nell'ambito di grande rilievo della Chirurgia Plastica Estetica. I contenuti sono basati sull'ultima evidenza scientifica, e orientati in maniera didattica, per integrare il sapere teorico con la pratica infermieristica. Gli elementi teorico-pratici faciliteranno l'aggiornamento delle conoscenze e agevoleranno il processo decisionale in ambienti complessi.

I contenuti multimediali, sviluppati in base alle ultime tecnologie educative forniranno al professionista un apprendimento coinvolgente e localizzato, ovvero inserito in un contesto reale. La creazione di questo programma è incentrata sull'Apprendimento Basato su Problemi, mediante il quale lo specialista deve cercare di risolvere le diverse situazioni che gli si presentano durante il corso. Il professionista sarà supportato da un innovativo sistema video interattivo sviluppato da rinomati esperti.

TECH ti offre la combinazione perfetta a livello accademico: un programma online completamente aggiornato e un tirocinio intensivo in una clinica di prestigio.

Questo programma ti aiuterà a diventare un rinomato professionista del settore, il che sarà essenziale per aumentare il numero di utenti del tuo studio.



02

Perché iscriversi a questo Master Semipresenziale?

I numerosi progressi nell'ambito della Chirurgia Plastica Estetica e la crescente domanda di questo servizio nell'ambito dell'assistenza clinica specializzata hanno portato alla creazione di questo corso accademico. Per soddisfare sia le esigenze degli studenti che le richieste del settore, questo Master Semipresenziale fornirà all'alunno tutto il necessario per mettersi al passo con i progressi della sua professione, attraverso un programma che combina l'aggiornamento delle conoscenze teoriche con la pratica presso un centro clinico di rilievo.



“

Un piano di studio progettato sulla base della Medicina moderna, per garantirti un aggiornamento e un potenziamento delle tue competenze nella Chirurgia Plastica Estetica”

1. Aggiornare le proprie conoscenze sulla base delle più recenti tecnologie disponibili

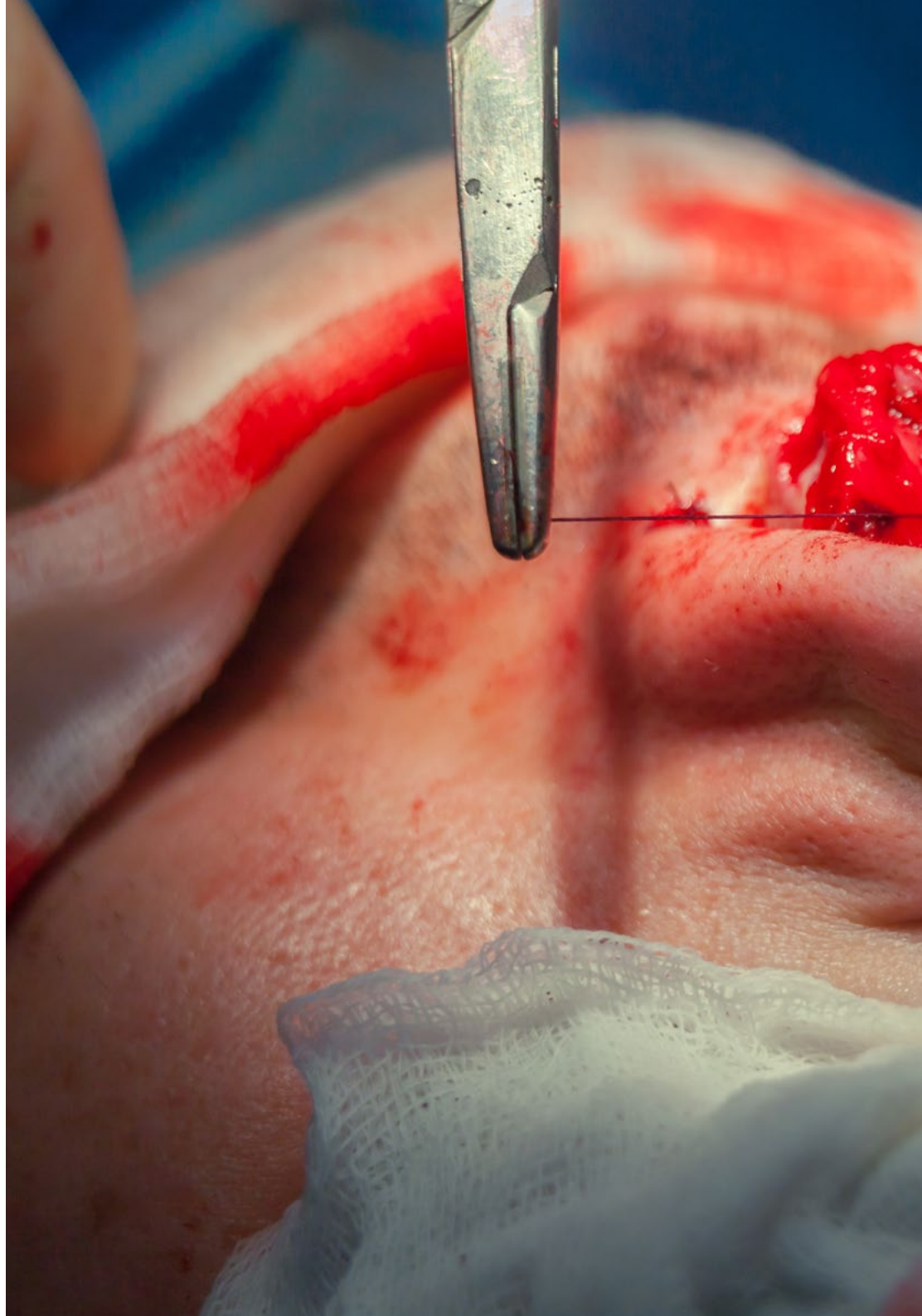
Il centro clinico a cui avrà accesso lo studente dispone delle più recenti tecnologie cliniche sviluppate. Potrà lavorare in modo intensivo e da protagonista nel perfezionamento della propria capacità di gestione, implementando nella sua pratica le strategie tecniche più complesse e sofisticate che sono all'avanguardia nell'attuale Chirurgia Plastica Estetica.

2. Approfondire nuove competenze dall'esperienza dei migliori specialisti

Uno degli aspetti più rilevanti di questo Master Semipresenziale è l'affiancamento da parte di un'équipe specializzata in Chirurgia Plastica Estetica, il cui bagaglio professionale è caratterizzato dalla migliaia di pazienti soddisfatti. Lo studente potrà aggiornarsi sulle strategie cliniche più efficaci grazie ai migliori professionisti attuali dell'ambito clinico.

3. Entrare in ambienti clinici di prim'ordine

Questo Master Semipresenziale consentirà allo specialista di avere accesso a un'ampia gamma di casi clinici diversi, basati su circostanze differenti e sulla gestione di differenti tipi di pazienti. Lo specialista potrà così perfezionare le sue competenze nel trattamento degli assistiti, attraverso l'applicazione delle strategie necessarie in ciascuna situazione. Si tratta di un modo multidisciplinare e dinamico di aggiornare le proprie conoscenze e competenze attraverso la partecipazione attiva all'interno di un ambiente clinico di prim'ordine.



4. Combinare la migliore teoria con la pratica più avanzata

Grazie al piano di studio di questo Master Semipresenziale, lo studente otterrà l'ampliamento e l'aggiornamento delle proprie conoscenze teoriche e delle competenze pratiche, attraverso un programma che unisce la teoria e la pratica in 1.620 ore di apprendimento multidisciplinare. Al termine di questo corso, lo specialista sarà in grado di fornire un servizio di alto livello e un'assistenza senza paragoni.

5. Ampliare le frontiere della conoscenza

Una delle priorità di TECH è far sì che gli alunni raggiungano i propri obiettivi e acquisiscano le competenze necessarie per lo svolgimento della loro professione, in linea con le più innovative strategie cliniche del momento. Saranno così in grado di fornire un'assistenza di alto livello, grazie alla quale il paziente sarà sempre soddisfatto.

“

Avrai l'opportunità di svolgere il tirocinio all'interno di un centro a tua scelta”

03

Obiettivi

Il Master Semipresenziale in Chirurgia Plastica Estetica è stato sviluppato per offrire conoscenze aggiornate ai medici che desiderano mettersi al passo con le tecniche e le procedure più avanzate nell'ambito dell'attuale assistenza clinica. L'obiettivo principale è quello di prepararli ad assistere i pazienti che si presentano in visita e ad eseguire interventi di successo con soddisfazione degli utenti.



“

*Padroneggia le tecniche più avanzate
in Chirurgia Plastica Estetica e offri
un'assistenza personalizzata ai tuoi pazienti
grazie a questo Master Semipresenziale”*



Obiettivo generale

- L'obiettivo principale di questo corso è quello di aggiornare le conoscenze dei chirurghi plastici, migliorando le loro competenze per lo sviluppo professionale. Al termine di questa qualifica, l'alunno sarà in grado di utilizzare le tecnologie più innovative nell'ambito della Chirurgia Plastica Estetica, che gli consentiranno di eseguire ogni tipo di intervento in questo ambito in completa sicurezza per il paziente. Seguirà protocolli specifici che gli consentiranno di eseguire qualsiasi intervento, da quello al seno a quello al viso, all'addome o ai genitali. Tutto questo grazie alla combinazione del miglior contenuto teorico con un tirocinio intensivo presso un centro di rilievo



Ottieni le conoscenze più aggiornate per eseguire interventi estetici in differenti parti del corpo, sempre con un buon risultato per i pazienti





Obiettivi specifici

Modulo 1. Chirurgia Estetica della regione mammaria

- ♦ Presentare tutti gli elementi anatomici della regione mammaria relazionati con la tecnica chirurgica: i seni in sé, la muscolatura usata per la creazione della tasca e le caratteristiche del torace, oltre all'irrigazione, il drenaggio venoso-linfatico e l'innervazione
- ♦ Analizzare le proporzioni del seno e del complesso areola-capezzolo per comprendere la diversità estetica e le preferenze esistenti
- ♦ Determinare le caratteristiche attuali delle protesi al seno, le innovazioni disponibili per il chirurgo plastico e le indicazioni per la chirurgia mammaria
- ♦ Stabilire, in mastoplastica di aumento, la selezione del paziente, gli approcci chirurgici, la creazione di ogni tasca specifica e la sua indicazione, oltre all'uso di tecniche complementari come il trasferimento di grasso per un aumento semplice o combinato con protesi
- ♦ Esaminare, in mastopessi, lo stato del seno da operare, le varie cicatrici usate in base al sollevamento da realizzare, le tecniche che usano diversi peduncoli e quelle che usano protesi
- ♦ Sviluppare, in chirurgia di riduzione del seno, la classificazione di ipertrofia, i diversi peduncoli usati e le complicazioni esistenti
- ♦ Descrivere le tecniche del trattamento del seno tuberoso con e senza protesi mammaria
- ♦ Presentare e descrivere le diverse tecniche di simmetria mammaria
- ♦ Stabilire la diagnosi e il trattamento chirurgico della regione mammaria maschile

Modulo 2. Chirurgia periorbitale e della regione facciale superiore

- ♦ Definire l'anatomia della regione orbitale, periorbitale e la zona superiore della faccia
- ♦ Sviluppare le considerazioni estetiche sulla regione periorbitale
- ♦ Esaminare i cambiamenti associati all'invecchiamento
- ♦ Determinare le varie tecniche basiche di chirurgia plastica oftalmica
- ♦ Analizzare i passi della valutazione pre-operatoria
- ♦ Stabilire le tecniche chirurgiche specifiche
- ♦ Mostrare le procedure complementari alla chirurgia palpebrale

Modulo 3. Chirurgia Estetica nasale

- ♦ Rafforzare la conoscenza anatomica della regione nasale
- ♦ Istruire lo studente affinché possa realizzare un'analisi completa del naso e relazionarla con la variazione delle caratteristiche anatomiche di ogni paziente, senza dimenticare che il concetto di bellezza cambia non solo tra uomo e donna, ma anche in base ai tratti etnici del soggetto
- ♦ Approcciarsi alle conoscenze significative della fotografia per realizzare una corretta documentazione dei casi
- ♦ Fornire un apprendimento specializzato sulle tecniche chirurgiche usate nella rinoplastica, dalla più semplice alla più complessa, includendo le tecniche più innovative
- ♦ Sviluppare i principali fondamenti affinché il chirurgo plastico sia in grado di eseguire l'innesto di cartilagine, evitando il più possibile complicazioni
- ♦ Rendere il chirurgo plastico consapevole del fatto che la rinoplastica cosmetica non deve influenzare la funzione del naso

Modulo 4. Lipoplastica del contorno corporeo

- ♦ Sviluppare i concetti anatomici più rilevanti per il chirurgo di lipoplastica del contorno corporeo
- ♦ Presentare l'estetica del corpo umano come guida per il raggiungimento dei risultati
- ♦ Determinare i criteri di selezione del paziente di lipoplastica del contorno corporeo
- ♦ Esaminare i parametri di sicurezza nel paziente
- ♦ Stabilire gli strumenti e le tecnologie di uso frequente per la lipoplastica
- ♦ Approcciarsi alle tecniche di liposuzione ad alta definizione nelle varie regioni anatomiche di interesse per la tecnica

Modulo 5. Chirurgia Estetica della parete addominale

- ♦ Approfondire i concetti di trasferimento di tessuto grasso e le tecniche per il suo uso
- ♦ Esaminare le tecniche per il miglioramento estetico della regione glutea con protesi, e le complicazioni per ogni procedura
- ♦ Presentare la gestione post-operatoria del paziente
- ♦ Sviluppare i concetti di anatomia chirurgica più rilevanti per lo sviluppo delle tecniche
- ♦ Presentare le unità estetiche che costituiscono l'addome per ristabilirle durante la chirurgia
- ♦ Determinare le tecniche di addominoplastica più usate in base alla diagnosi preoperatoria all'addome

- ♦ Esaminare le tecniche più avanzate di addominoplastica per modellare l'ombelico
- ♦ Analizzare le tecniche per la resezione di grandi lembi di grasso dermico in pazienti con perdita di peso massiccia
- ♦ Stabilire le complicazioni per ogni procedura
- ♦ Affrontare la gestione post-operatoria del paziente

Modulo 6. Chirurgia di ringiovanimento facciale e cervicale

- ♦ Esaminare l'anatomia del viso e del collo
- ♦ Determinare le considerazioni estetiche sulla regione del viso e del collo
- ♦ Analizzare i cambiamenti associati all'invecchiamento
- ♦ Sviluppare le diverse tecniche chirurgiche usate nella gestione del SMAS
- ♦ Analizzare i passi della valutazione pre-operatoria
- ♦ Stabilire le possibili complicazioni operatorie associate ad ogni procedura
- ♦ Mostrare le procedure complementari usate nella gestione dell'invecchiamento cervico-facciale

Modulo 7. Chirurgia Estetica della regione glutea

- ♦ Analizzare l'anatomia topografica della regione glutea dettagliando la muscolatura, la vascolarizzazione e l'innervazione
- ♦ Determinare gli elementi anatomici che integrano l'analisi estetica della regione glutea e presentare l'ideale estetico del gluteo
- ♦ Esaminare la diversità delle protesi del gluteo, le caratteristiche e le indicazioni nei pazienti
- ♦ Approcciarsi alle diverse tecniche chirurgiche usate nella gluteoplastica con protesi
- ♦ Stabilire la tecnica chirurgica di trasferimento del tessuto di grasso autologo dal suo prelievo, trattamento e trasferimento, così come conoscere la fisiologia dell'innesto di grasso
- ♦ Sviluppare la tecnica chirurgica di trasferimento del tessuto di grasso autologo combinato con protesi del gluteo
- ♦ Analizzare le possibili complicazioni operatorie associate ad ogni procedura

Modulo 8. Chirurgia intima

- ♦ Esaminare l'anatomia dei genitali
- ♦ Stabilire le considerazioni estetiche dei genitali ideali
- ♦ Analizzare le diverse tecniche chirurgiche utilizzate nella gestione di patologie genitali
- ♦ Esaminare le possibili complicazioni operatorie associate ad ogni procedura
- ♦ Mostrare le procedure complementari usate nella gestione di patologie genitali

Modulo 9. Altre procedure estetiche chirurgiche e non

- ♦ Concettualizzare l'alopecia, le cause e il trattamento
- ♦ Sviluppare conoscenze specializzate sulle alterazioni congenite o acquisite delle orecchie, oltre alla condotta da seguire nei vari casi
- ♦ Stabilire un protocollo d'azione per la definizione degli arti superiori e inferiori
- ♦ Analizzare le diverse patologie immunologiche, le condizioni post-chirurgiche e/o gli stati fisiologici che producono alterazioni ormonali per affrontare in maniera corretta le varie procedure chirurgiche
- ♦ Ampliare una conoscenza avanzata sull'estetica di mani e piedi
- ♦ Dettare i principali fondamenti affinché il chirurgo plastico sia capace di differenziare i diversi processi estetici non chirurgici, le loro basi e indicazioni

Modulo 10. Protocolli per il paziente sottoposto a Chirurgia Estetica

- ♦ Esaminare le caratteristiche del paziente di chirurgia estetica da un punto di vista psicologico, le aspettative e le motivazioni per le quali vuole trasformare il suo aspetto
- ♦ Esporre gli strumenti necessari per la valutazione durante la visita e la gestione delle reti sociali
- ♦ Determinare l'importanza della fotografia medica come strumento di documentazione dei casi, e affrontare l'aspetto tecnico di scattare fotografie mediche
- ♦ Analizzare la profilassi di eventi cardiovascolari tramite la scala di Caprini
- ♦ Presentare i protocolli di anestesia, i rischi chirurgici e la gestione del paziente ambulatorio tramite il protocollo ERAS
- ♦ Determinare la gestione post-operatoria del paziente: trattamento antibiotico, analgesia, bendaggio post-operatorio e recupero

04 Competenze

Dopo aver superato le valutazioni di questo Master Semipresenziale, l'alunno avrà raggiunto l'aggiornamento delle proprie conoscenze e lo sviluppo delle abilità specifiche per poter prendere parte a un'equipe di specialisti in Chirurgia Plastica Estetica. Sarà in grado di seguire tutte le procedure necessarie per realizzare interventi chirurgici in diverse parti del corpo, volti a migliorare la salute del paziente e ad accrescere la sua autostima. Sarà inoltre in grado di utilizzare i moderni strumenti tecnologici, fondamentali per eseguire interventi più precisi e sicuri.



“

Vuoi diventare un rinomato chirurgo plastico estetico nel tuo Paese? Non perderti l'opportunità di realizzare il tuo sogno e iscriviti ora a questa esclusiva specializzazione accademica”



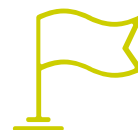
Competenze generali

- Trattare le alterazioni fisiche con tecniche chirurgiche che migliorino i risultati ottenuti attualmente, raggiungendo un miglioramento fisico per i pazienti
- Iniziare una visita chirurgica estetica con successo applicando le nuove tecnologie
- Applicare tutti i protocolli necessari per portare a termine visite e interventi di Chirurgia Plastica Estetica, evitando possibili rischi per i pazienti

“

*Approfondisci la teoria più
rilevante in questo campo,
applicandola successivamente
in un ambiente di lavoro reale”*





Competenze specifiche

- ♦ Applicare la fisiologia della cicatrizzazione alle cure post-operatorie delle incisioni ai pazienti
- ♦ Differenziare gli elementi della regione periorbitale maschile e femminile
- ♦ Identificare le diverse misure e proporzioni del naso e come queste si relazionano per raggiungere un viso armonico e attraente
- ♦ Conoscere in profondità l'anatomia della regione facciale e cervicale
- ♦ Identificare le proporzioni ideali di un seno considerato attraente
- ♦ Applicare le diverse tecniche di liposuzione, addominoplastica e la combinazione di queste, oltre alle indicazioni, vantaggi e svantaggi associati
- ♦ Identificare le misure e le proporzioni corporee fondamentali durante l'esplorazione fisica, e come queste si traducono in un corpo armonico e attraente
- ♦ Analizzare l'evoluzione recente degli ideali estetici genitali e come la moda e la cultura influiscano
- ♦ Affrontare le tecniche più usate per il ringiovanimento dell'area genitale, tanto femminile come maschile
- ♦ Applicare le tecniche chirurgiche più innovative per il ringiovanimento delle mani mediante liposuzione e *lipofilling* e grazie alle tecniche complementari basate sul *peeling* e laser
- ♦ Identificare i pazienti suscettibili di chirurgia e quelli che non dovrebbero essere operati
- ♦ Esaminare le procedure chirurgiche tradizionali di ringiovanimento della regione periorbitale e le procedure minimamente invasive più richieste
- ♦ Applicare le tecniche più attuali per la rinoplastica
- ♦ Affrontare i benefici e gli svantaggi dell'applicazione di tecniche di lipoplastica del contorno corporeo per modellare la figura
- ♦ Realizzare interventi nella regione dei glutei, uno dei trattamenti più richiesti ultimamente

05

Direzione del corso

Per impartire i contenuti teorici di questo Master Semipresenziale in Chirurgia Plastica Estetica, TECH ha selezionato i migliori professionisti in materia che vantano una carriera clinica di qualità e un altissimo livello di soddisfazione da parte dei loro pazienti. Si tratta di un personale docente specializzato nei diversi interventi estetici, il quale metterà a disposizione dei studenti le migliori risorse, affinché possano aggiornare la propria pratica in modo dinamico, facile e garantito.





“

Il personale docente sarà a tua disposizione per rispondere a qualsiasi domanda durante lo svolgimento del programma attraverso gli strumenti di comunicazione che troverai nel Campus Virtuale"

Direzione



Dott. Delgado Caldera, Carlos

- Chirurgo plastico esperto in Mammoplastica e Lipoabdominoplastica
- Responsabile del Dipartimento di Chirurgia Plastica e Ricostruttiva dell'Istituto Docente di Urologia
- Chirurgo Plastico Estetico presso Servicios Mediplan C.A
- Chirurgo Plastico Estetico presso il Grupo Cil Venezuela C.A
- Laurea in Chirurgia Generale presso Ciudad Hospitalaria Doctor Enrique Tejera
- Laurea in Chirurgia Plastica Ricostruttiva Estetica e Maxillofacciale presso l'Ospedale Generale Doctor Jesús Yerena



Personale docente

Dott.ssa Ortiz, Clemencia

- ♦ Chirurgo Plastico presso la Clínica Clemencia Sofía Órtiz
- ♦ Medico Chirurgo Plastico Estetico, Ricostruttivo Maxillofacciale e Ustioni
- ♦ Chirurgo Generale presso l'Ospedale Dr. Enrique Tejera di Valencia
- ♦ Chirurgo Plastico Estetico, Ricostruttivo Maxillofacciale e Ustioni presso l'Ospedale Universitario Dr. Antonio María Pineda
- ♦ Tirocinio in Chirurgia Estetica e Ricostruttiva Cranio-Facciale presso l'Ospedale Pontificio de la Beneficencia Portuguesa di Sao Paolo in Brasile
- ♦ Medico Chirurgo presso l'Università di Carabobo
- ♦ Laurea in Medicina Rigenerativa e Antiaging
- ♦ Master in Medicina Estetica presso Fuceme
- ♦ Specialista Universitaria in Ginecologia Estetica e Funzionale e Chirurgia Genitale Cosmetica della Donna presso l'Università Autonoma di Barcellona
- ♦ Corso in Tecniche Chirurgiche Avanzate presso l'Università USES di Miami



Potenzia la tua carriera professionale con un insegnamento olistico, che ti consenta di progredire sia dal punto di vista teorico che pratico"

06

Pianificazione del programma

Il piano di studio di questo Master Semipresenziale è stato progettato in conformità con i più alti livelli di qualità didattica attualmente richiesti. L'alunno potrà realizzare un percorso accademico completo sui concetti, le tecniche e le procedure più aggiornate per gli interventi di Chirurgia Plastica Estetica. Ciò gli consentirà di raggiungere un livello di efficacia essenziale per la sua crescita professionale e per il futuro riconoscimento come uno dei massimi referenti del settore.



“

L'uso della metodologia Relearning per lo sviluppo dei contenuti di questo programma ti aiuterà ad aggiornarti in modo naturale e progressivo, senza dover impiegare ore per memorizzare i concetti”

Modulo 1. Chirurgia Estetica della regione mammaria

- 1.1. Anatomia della regione mammaria
 - 1.1.1. Introduzione
 - 1.1.2. Anatomia del seno
 - 1.1.2.1. Parenchima mammaria
 - 1.1.2.2. Insieme areola-capezzolo
 - 1.1.2.3. Sistema fasciale del seno
 - 1.1.2.4. Piega sottomammaria
 - 1.1.2.5. Irrigazione
 - 1.1.2.6. Drenaggio venoso
 - 1.1.2.7. Drenaggio linfatico
 - 1.1.2.8. Innervazione
 - 1.1.3. Muscolatura della regione mammaria
 - 1.1.3.1. Pettorale maggiore
 - 1.1.3.2. Pettorale minore
 - 1.1.3.3. Muscolo dentato
 - 1.1.3.4. Retto addominale
 - 1.1.3.5. Obliquo maggiore
 - 1.1.4. Torace
 - 1.1.5. Riepilogo
- 1.2. Considerazioni estetiche del seno
 - 1.2.1. Introduzione
 - 1.2.2. Analisi estetiche del seno
 - 1.2.3. Analisi estetiche dell'insieme areola-capezzolo
 - 1.2.4. Torace e base mammaria
 - 1.2.5. Riepilogo
- 1.3. Tipi di protesi mammaria e selezione della protesi
 - 1.3.1. Introduzione
 - 1.3.2. Caratteristiche delle protesi mammarie
 - 1.3.2.1. In base alla forma
 - 1.3.2.2. In base alla consistenza
 - 1.3.2.3. In base al contenuto
 - 1.3.3. Innovazioni nelle protesi mammarie
 - 1.3.3.1. Protesi ergonomiche
 - 1.3.3.2. Protesi a basso peso
 - 1.3.3.3. In poliuretano
 - 1.3.4. Selezione della protesi
 - 1.3.4.1. Selezione basata sulle misure
 - 1.3.4.2. Tester esterni
 - 1.3.4.3. Simulazione virtuale 3D
 - 1.3.5. Nuovi prototipi di protesi mammarie
 - 1.3.5.1. Uso degli misuratori
 - 1.3.5.2. Tecniche basate sulle misure
 - 1.3.5.3. Tecniche basate sulla simulazione virtuale
 - 1.3.6. Riepilogo
- 1.4. Mammoplastica Additiva
 - 1.4.1. Introduzione
 - 1.4.2. Valutazione pre-operatoria
 - 1.4.3. Marcatura pre-operatoria
 - 1.4.4. Tecnica chirurgica
 - 1.4.4.1. Tipi di incisione
 - 1.4.4.2. Areolare
 - 1.4.4.3. Piega sottomammaria
 - 1.4.4.4. Ascellare
 - 1.4.5. Creazione della tasca
 - 1.4.5.1. Tasca sottoghiandolare
 - 1.4.5.2. Tasca sottofasciale
 - 1.4.5.3. Tasca sottopettorale
 - 1.4.5.4. Piano duale
 - 1.4.6. Aumento del seno con grasso autologo
 - 1.4.7. Aumento del seno composto
 - 1.4.8. Cure post-operatorie
 - 1.4.9. Complicazioni
 - 1.4.10. Riepilogo

- 1.5. Mastopessi
 - 1.5.1. Introduzione
 - 1.5.2. Classificazione della ptosi mammaria
 - 1.5.3. Mastopessi senza protesi
 - 1.5.3.1. Mastopessi periareolare
 - 1.5.3.1.1. Tecnica periareolare di Beneli
 - 1.5.3.1.2. Tecnica di sutura intercalata Goretex
 - 1.5.3.2. Peduncolo di Ribeiro
 - 1.5.3.2.1. Peduncolo I
 - 1.5.3.2.2. Peduncolo II
 - 1.5.3.2.3. Peduncolo III
 - 1.5.3.2.4. Peduncolo IV
 - 1.5.3.2.5. Peduncolo V
 - 1.5.3.3. Mastopessi SPAIR
 - 1.5.3.3.1. Mastopessi senza protesi
 - 1.5.3.3.2. Cure post-operatorie
 - 1.5.3.3.3. Complicazioni
 - 1.5.3.3.4. Riepilogo
- 1.6. Riduzione del seno
 - 1.6.1. Introduzione
 - 1.6.2. Classificazione dell'ipertrofia mammaria
 - 1.6.3. Linee guida di riduzione chirurgica mammaria
 - 1.6.4. Tipi di riduzione
 - 1.6.4.1. Peduncolo superiore
 - 1.6.4.2. Peduncolo inferiore
 - 1.6.4.3. Peduncolo supero-mediale
 - 1.6.4.4. Peduncolo mediale
 - 1.6.4.5. Bipeduncolo verticale
 - 1.6.4.6. Amputazione mammaria per iniezione dell'insieme areola-capezzolo
 - 1.6.5. Complicazioni
 - 1.6.6. Riepilogo
- 1.7. Seno tuberoso
 - 1.7.1. Introduzione
 - 1.7.2. Eziologia del seno tuberoso
 - 1.7.3. Classificazione del seno tuberoso
 - 1.7.4. Tecnica chirurgica passo dopo passo
 - 1.7.4.1. Tecnica senza protesi
 - 1.7.4.2. Tecnica con protesi
 - 1.7.5. Cure post-operatorie
 - 1.7.6. Complicazioni
 - 1.7.7. Riepilogo
- 1.8. Simmetria mammaria
 - 1.8.1. Introduzione
 - 1.8.2. Tipi di simmetria mammaria
 - 1.8.3. Valutazione pre-operatoria
 - 1.8.4. Marcatura pre-operatoria
 - 1.8.5. Selezione delle protesi
 - 1.8.6. Tecniche chirurgiche
 - 1.8.7. Cure post-operatorie
 - 1.8.8. Complicazioni
 - 1.8.9. Riepilogo
- 1.9. Ginecomastia
 - 1.9.1. Introduzione
 - 1.9.2. Eziologia della Ginecomastia
 - 1.9.3. Classificazione della Ginecomastia
 - 1.9.4. Tecniche chirurgiche
 - 1.9.4.1. Liposuzione
 - 1.9.4.2. Glandulectomia
 - 1.9.4.3. *Pull Through*
 - 1.9.5. Complicazioni
 - 1.9.6. Riepilogo

- 1.10. Aumento di pettorali con protesi
 - 1.10.1. Introduzione
 - 1.10.2. Valutazione pre-operatoria
 - 1.10.3. Selezione della protesi
 - 1.10.4. Marcatura pre-operatoria
 - 1.10.5. Tecnica chirurgica
 - 1.10.6. Cure post-operatorie
 - 1.10.7. Complicazioni
 - 1.10.8. Riepilogo

Modulo 2. Chirurgia periorbitale e della regione facciale superiore

- 2.1. Anatomia della regione orbitale e periorbitale
 - 2.1.1. Introduzione
 - 2.1.2. Struttura ossea
 - 2.1.2.1. Descrizione topografica
 - 2.1.3. Muscolatura
 - 2.1.3.1. Muscolatura estrinseca
 - 2.1.4. Vascolarizzazione
 - 2.1.5. Innervazione
 - 2.1.6. Compartimenti grassi
 - 2.1.7. Sistema linfatico dell'orbita
 - 2.1.8. Ghiandola lacrimale
 - 2.1.9. Zone pericolose
 - 2.1.10. Riepilogo
- 2.2. Considerazioni estetiche sulla regione periorbitale
 - 2.2.1. Introduzione
 - 2.2.2. Tessuti molli
 - 2.2.2.1. Pelle e annessi
 - 2.2.2.2. Unità estetiche
 - 2.2.3. Antropometria della regione periorbitale
 - 2.2.4. Variazione in base al sesso
 - 2.2.5. Variazione in base all'etnia
 - 2.2.6. Cambiamenti associati all'invecchiamento
 - 2.2.7. Riepilogo

- 2.3. Tecniche basiche di chirurgia plastica oftalmica
 - 2.3.1. Introduzione
 - 2.3.2. Incisioni
 - 2.3.3. Chiusura della ferita
 - 2.3.4. Chiusura della ferita di routine
 - 2.3.5. Scissione e riparazione del margine palpebrale di spessore totale
 - 2.3.6. Riepilogo
- 2.4. Valutazione pre-operatoria
 - 2.4.1. Patologia evidente
 - 2.4.2. Posizione della palpebra
 - 2.4.3. Distanza margine-riflesso
 - 2.4.4. Telecanto
 - 2.4.5. Movimento della palpebra
 - 2.4.6. Funzione di sollevamento
 - 2.4.7. Lassità dei divaricatori della palpebra inferiore
 - 2.4.8. Fenomeno di Bell
 - 2.4.9. Ammiccamento della mandibola
 - 2.4.10. Fatica nella miastenia gravis
 - 2.4.11. Posizione degli occhi
 - 2.4.11.1. Esoftalmo
 - 2.4.11.2. Spostamento dell'occhio
 - 2.4.12. Movimento dell'occhio
 - 2.4.13. Altri esami
 - 2.4.14. Posizione delle sopracciglia
 - 2.4.15. Canto laterale e guancia
 - 2.4.16. Piegua della pelle della palpebra superiore
 - 2.4.17. Lassità orizzontale della palpebra inferiore
 - 2.4.18. Tendini cantali mediali e laterali
 - 2.4.19. Occhio e orbita
 - 2.4.20. Punti chiave
- 2.5. Anestesia
 - 2.5.1. Infiltrazione locale
 - 2.5.2. Approccio sottocutaneo
 - 2.5.3. Approccio sottocongiuntivale
 - 2.5.4. Anestesia locale tumescente

- 2.5.5. Blocchi regionali
 - 2.5.5.1. Blocco del nervo frontale
 - 2.5.5.2. Blocco del nervo infratrocleare
 - 2.5.5.3. Blocco del nervo infraorbitario
 - 2.5.5.4. Blocco del nervo retrobulbare
 - 2.5.5.5. Blocco del nervo facciale
- 2.5.6. Reazioni avverse agli anestetici locali
- 2.5.7. Riepilogo
- 2.6. Tecniche per l'oculoplastica estetica
 - 2.6.1. Introduzione
 - 2.6.2. Blefaroplastica superiore
 - 2.6.2.1. Valutazione pre-operatoria
 - 2.6.2.2. Marcatura pre-operatoria
 - 2.6.2.3. Tecnica chirurgica passo dopo passo
 - 2.6.2.4. Cure post-operatorie
 - 2.6.2.5. Complicazioni
 - 2.6.3. Blefaroplastica inferiore
 - 2.6.3.1. Valutazione pre-operatoria
 - 2.6.3.2. Marcatura pre-operatoria
 - 2.6.3.3. Tecnica chirurgica passo dopo passo
 - 2.6.3.4. Approccio transconiuntivale
 - 2.6.3.5. Approccio subciliare
 - 2.6.3.6. Cure post-operatorie
 - 2.6.3.7. Complicazioni
 - 2.6.4. Riepilogo
- 2.7. Tecniche per l'oculoplastica ricostruttiva
 - 2.7.1. Blefaroplastica di aumento
 - 2.7.1.1. Introduzione
 - 2.7.1.2. Valutazione pre-operatoria
 - 2.7.1.3. Marcatura pre-operatoria
 - 2.7.1.4. Tecnica chirurgica
 - 2.7.1.5. Palpebra superiore
 - 2.7.1.6. Palpebra inferiore
 - 2.7.1.7. Cure post-operatorie
 - 2.7.1.8. Complicazioni
 - 2.7.2. Cantopessi e cantoplastica
 - 2.7.2.1. Valutazione pre-operatoria
 - 2.7.2.2. Marcatura pre-operatoria
 - 2.7.2.3. Tecnica chirurgica
 - 2.7.2.3.1. Cantoplastica
 - 2.7.2.3.2. Cantopessi
 - 2.7.2.4. Cure post-operatorie
 - 2.7.2.5. Complicazioni
 - 2.7.2.6. Riepilogo
- 2.8. Terzo superiore del viso
 - 2.8.1. Introduzione
 - 2.8.2. Anatomia del terzo superiore del viso
 - 2.8.2.1. Struttura ossea
 - 2.8.2.2. Muscolatura
 - 2.8.2.3. Vascolarizzazione
 - 2.8.2.4. Innervazione
 - 2.8.2.5. Compartimenti grassi
 - 2.8.3. *Lifting* facciale superiore
 - 2.8.3.1. Valutazione pre-operatoria
 - 2.8.3.2. Marcatura pre-operatoria
 - 2.8.3.3. Tecnica chirurgica
 - 2.8.3.4. Cure post-operatorie
 - 2.8.3.5. Complicazioni
 - 2.8.4. *Lifting* del terzo superiore endoscopico
 - 2.8.4.1. Valutazione pre-operatoria
 - 2.8.4.2. Marcatura pre-operatoria
 - 2.8.4.3. Tecnica chirurgica
 - 2.8.4.4. Cure post-operatorie
 - 2.8.4.5. Complicazioni
 - 2.8.5. Riduzione della fronte
 - 2.8.5.1. Valutazione pre-operatoria
 - 2.8.5.2. Marcatura pre-operatoria
 - 2.8.5.3. Tecnica chirurgica passo dopo passo
 - 2.8.5.4. Cure post-operatorie
 - 2.8.5.5. Complicazioni

- 2.8.6. Riepilogo
- 2.9. *Lifting* delle sopracciglia
 - 2.9.1. Introduzione
 - 2.9.2. Valutazione pre-operatoria
 - 2.9.3. Marcatura pre-operatoria
 - 2.9.4. Anestesia e posizione chirurgica
 - 2.9.5. Tecnica chirurgica
 - 2.9.5.1. Approccio palpebrale
 - 2.9.5.2. Approccio coronale
 - 2.9.5.3. Tecnica endoscopica
 - 2.9.5.4. *Gliding brow-lift*
 - 2.9.6. Cure post-operatorie
 - 2.9.7. Complicazioni
 - 2.9.7.1. Abbassare le ciglia sopraelevate
 - 2.9.8. Riepilogo
- 2.10. Procedure complementari alla chirurgia palpebrale
 - 2.10.1. Introduzione
 - 2.10.2. Denervazione chimica
 - 2.10.3. Uso della tossina botulinica
 - 2.10.4. Volumizzazione
 - 2.10.4.1. Area orbitale
 - 2.10.4.2. Terzo superiore
 - 2.10.5. Gestione dell'iperpigmentazione delle occhiaie
 - 2.10.5.1. *Peeling* chimico
 - 2.10.5.2. Uso degli strumenti di produzione di energia
 - 3.10.6. Riepilogo

Modulo 3. Chirurgia Estetica nasale

- 3.1. Anatomia e fisiologia nasale
 - 3.1.1. Introduzione
 - 3.1.2. Pelle e sottocutaneo
 - 3.1.3. Muscoli strutture ossee
 - 3.1.4. Strutture cartilaginee





- 3.1.5. Valvola nasale
 - 3.1.5.1. Interna
 - 3.1.5.2. Esterna
- 3.1.6. Narici
- 3.1.7. Setto nasale
- 3.1.8. Turbinati
- 3.1.9. Irrigazione
- 3.1.10. Innervazione
- 3.1.11. Drenaggio linfatico
- 3.1.12. Fisiologia Nasale
- 3.1.13. Riepilogo
- 3.2. Estetica nasale: Profilometria, Pianificazione chirurgica Documentazione fotografica
 - 3.2.1. Introduzione
 - 3.2.2. Unità estetiche della naso
 - 3.2.3. Studio facciale
 - 3.2.4. Differenze anatomiche del naso a seconda dell'etnia
 - 3.2.4.1. Nero
 - 3.2.4.2. Asiatico
 - 3.2.4.3. Latino
 - 3.2.5. Differenze anatomiche del naso a seconda del sesso
 - 3.2.5.1. Tratti maschili
 - 3.2.5.2. Tratti femminili
 - 3.2.6. Profilometria
 - 3.2.6.1. Angoli facciali
 - 3.2.7. Valutazione pre-operatoria
 - 3.2.8. Documentazione fotografica
 - 3.2.8.1. Requisiti minimi degli strumenti per la fotografia medica
 - 3.2.8.2. Illuminazione e fondo
 - 3.2.8.3. Proiezioni
 - 3.2.9. Riepilogo
- 3.3. Rinoplastica primaria strutturale
 - 3.3.1. Preparazione del paziente
 - 3.3.2. Anestesia e posizione chirurgica
 - 3.3.3. Strumentazione chirurgica

- 3.3.4. Tecniche chirurgiche
 - 3.3.4.1. Rinoplastica aperta
 - 3.3.4.2. Rinoplastica chiusa
 - 3.3.4.3. Rinoplastica semiaperta
- 3.3.5. Cure post-operatorie
- 3.3.6. Complicazioni
- 3.3.7. Riepilogo
- 3.4. Innesti cartilaginei e settoplastica
 - 3.4.1. Innesti cartilaginei
 - 3.4.1.1. Selezione dell'innesto
 - 3.4.1.2. Prelievo di Innesti
 - 3.4.1.3. Incisione degli innesti cartilaginei
 - 3.4.2. Settoplastica
 - 3.4.2.1. Definizione
 - 3.4.2.2. Tecnica chirurgica
 - 3.4.2.2.1. Settoplastica aperta
 - 3.4.2.2.2. Settoplastica chiusa
 - 3.4.3. Cure post-operatorie
 - 3.4.4. Complicazioni
 - 3.4.5. Riepilogo
- 3.5. Rimodellamento della punta nasale e delle cartilagini alari
 - 3.5.1. Pianificazione
 - 3.5.1.1. Strutture che determinano la proiezione e l'aspetto della punta
 - 3.5.2. Anestesia e posizione chirurgica
 - 3.5.3. Trattamento della punta
 - 3.5.3.1. Per difetto
 - 3.5.3.1.1. Innesti
 - 3.5.3.1.2. *Strut graft*
 - 3.5.3.1.3. *Tip graft*
 - 3.5.3.2. Suture
 - 3.5.3.2.1. Crurali
 - 3.5.3.2.2. Interdomali
 - 3.5.3.2.3. Transdomali
 - 3.5.3.2.4. Punta
 - 3.5.3.3. Per eccesso
 - 3.5.3.3.1. Punta bulbosa
 - 3.5.3.3.2. Supra Tip
- 3.5.4. Trattamento della base nasale
 - 3.5.4.1. Diminuzione della base
 - 3.5.4.2. Trattamento del collasso delle ali nasali
- 3.5.5. Complicazioni
- 3.5.6. Riepilogo
- 3.6. Rimodellamento del dorso nasale e osteotomia
 - 3.6.1. Pianificazione
 - 3.6.2. Selezione dell'approccio
 - 3.6.3. Riduzione del dorso osseo e cartilagineo
 - 3.6.4. *Spreader Grafts*
 - 3.6.5. Osteotomia
 - 3.6.5.1. Interna, esterna e mediale
 - 3.6.5.2. Modifiche (*Misurabili, Open Approach*)
 - 3.6.5.3. Aumento dorsale
 - 3.6.5.3.1. Tessuto autologo
 - 3.6.5.3.2. Cartilagine del setto nasale
 - 3.6.5.3.3. Cartilagine del padiglione auricolare
 - 3.6.5.3.4. Cartilagine costale
 - 3.6.5.3.5. Fascia temporale
 - 3.6.5.3.6. Altri materiali
 - 3.6.6. Complicazioni
 - 3.6.7. Riepilogo
 - 3.7. Rinoplastica secondaria I
 - 3.7.1. Analisi pre-operatoria
 - 3.7.1.1. Valutazione delle deformazioni estetiche
 - 3.7.1.2. Valutazione delle deformazioni funzionali
 - 3.7.1.3. Cause più comuni
 - 3.7.2. Anestesia e posizione chirurgica
 - 3.7.3. Tecnica chirurgica
 - 3.7.4. Vie di approccio

- 3.8. Rinoplastica secondaria II
 - 3.8.1. Cambi secondari alla rinoplastica primaria
 - 3.8.1.1. Alterazioni ossee
 - 3.8.1.1.1. Difetti per eccesso o deficit osseo
 - 3.8.1.1.2. Irregolarità
 - 3.8.1.1.3. Deviazioni
 - 3.8.1.1.4. Stringimento
 - 3.8.1.2. Alterazioni cartilaginee
 - 3.8.1.2.1. Deformazione a V - invertita
 - 3.8.1.2.2. Deviazioni
 - 3.8.1.2.3. Deformità della Sella
 - 3.8.1.3. Difetti nella punta nasale, nelle ali e nella columella
 - 3.8.1.4. Problemi di ventilazione
 - 3.8.2. Cure post-operatorie
 - 3.8.3. Complicazioni
 - 3.8.4. Riepilogo
- 3.9. Nuove tecniche di rinoplastica
 - 3.9.1. Pianificazione
 - 3.9.2. Tecnica chirurgica
 - 3.9.2.1. Rinoplastica di conservazione (*Preservation Rhinoplasty*)
 - 3.9.2.2. Rinoplastica ultrasonica
 - 3.9.3. Cure post-operatorie
 - 3.9.4. Complicazioni
 - 3.9.5. Riepilogo
- 3.10. Rinomodellazione con preparazioni iniettabili
 - 3.10.1. Introduzione
 - 3.10.2. Considerazioni di sicurezza nella modellazione nasale
 - 3.10.3. Trattamento del dorso nasale
 - 3.10.4. Trattamento della punta nasale
 - 3.10.5. Complicazioni
 - 3.10.6. Ialuronidasi
 - 3.10.7. Riepilogo

Modulo 4. Lipoplastica del profilo corporeo

- 4.1. Concetti anatomici di lipoplastica
 - 4.1.1. Introduzione
 - 4.1.2. Anatomia del grasso
 - 4.1.2.1. Sistema fasciale superficiale
 - 4.1.2.2. Zone di aderenza
 - 4.1.2.3. Distribuzione del grasso
 - 4.1.3. Considerazioni estetiche di lipoplastica
 - 4.1.3.1. Simmetria e proporzioni
 - 4.1.3.2. Ideale estetico
- 4.2. Selezione del paziente per la lipoplastica
 - 4.2.1. Consulta
 - 4.2.2. Storia e antecedenti patologiche
 - 4.2.3. Esame fisico
 - 4.2.3.1. Addome e schiena
 - 4.2.3.2. Petto
 - 4.2.3.3. Glutei
 - 4.2.3.4. Braccia
 - 4.2.3.5. Cosce e gambe
- 4.3. Strumenti per la liposuzione
 - 4.3.1. Introduzione
 - 4.3.2. Tipi di cannula
 - 4.3.3. Punte
 - 4.3.4. Diametro e lunghezza
 - 4.3.5. Infiltratori
 - 4.3.6. Aspiratori
 - 4.3.7. Raccoglitori
 - 4.3.8. Riepilogo
- 4.4. Soluzioni di infiltrazione in liposuzione
 - 4.4.1. Introduzione
 - 4.4.2. Umidità
 - 4.4.3. Super umido
 - 4.4.4. Tumescenze
 - 4.4.5. Riepilogo

- 4.5. Parametri di sicurezza nel paziente durante la chirurgia
 - 4.5.1. Introduzione
 - 4.5.2. SAFE lipo (*Separation, Aspiration, Fat Equalization*)
 - 4.5.3. Quantità di grasso estratto
 - 4.5.4. Sanguinamento
 - 4.5.5. Profilassi di tromboembolismo venoso
 - 4.5.6. Embolismo grasso
 - 4.5.7. Ipotermia
 - 4.5.8. Riepilogo
- 4.6. Tecnologie di liposuzione
 - 4.6.1. Introduzione
 - 4.6.2. SAL (*Suction Assited Lipoplasty*)
 - 4.6.3. UAL (*Ultrasound Asisted Lipoplasty*)
 - 4.6.4. PAL (*Power Assited Lipoplasty*)
 - 4.6.5. LAL (*Laser Assited Lipoplasty*)
 - 4.6.6. RAL (*Suction Assited Lipoplasty*)
 - 4.6.7. WAL (*Power Assited Lipoplasty*)
 - 4.6.8. Riepilogo
- 4.7. Liposuzione ad alta definizione
 - 4.7.1. Introduzione
 - 4.7.2. Selezione del paziente
 - 4.7.3. Marcatura
 - 4.7.3.1. Marcatura superficiale
 - 4.7.3.2. Inquadratura delle regioni anatomiche
 - 4.7.3.3. Spazi negativi
 - 4.7.4. Tecnica chirurgica
 - 4.7.4.1. Trattamento del grasso
 - 4.7.4.2. Estrazione profonda e superficiale del grasso
 - 4.7.4.3. Trattamento degli spazi negativi
 - 4.7.5. Tecniche di definizione secondo l'area anatomica
 - 4.7.5.1. Addome maschile e femminile
 - 4.7.5.2. Gluteo maschile e femminile
 - 4.7.5.3. Schiena maschile e femminile
 - 4.7.5.4. Pettorali
 - 4.7.5.5. Braccia maschili e femminili
 - 4.7.5.6. Cosce e gambe maschili e femminili
- 4.7.6. Complicazioni
- 4.7.7. Terapie postoperatorie
- 4.8. Trasferimento di grasso autologo
 - 4.8.1. Introduzione
 - 4.8.2. Metabolismo dei grassi
 - 4.8.3. Innesto grasso
 - 4.8.3.1. Fisiologia dell'integrazione
 - 4.8.3.2. Raccolta di innesto grasso
 - 4.8.3.3. Lavorazione dell'innesto
 - 4.8.3.4. Metodo di trasferimento dell'innesto grasso
 - 4.8.3.4.1. Iniettori
 - 4.8.3.4.2. EVL (*Expansion Vibration Lipofilling*)
 - 4.8.4. Tecniche di trasferimento del grasso
 - 4.8.4.1. Trasferimento di grasso ai glutei
 - 4.8.4.2. Trasferimento di grasso ai pettorali e alle spalle
 - 4.8.4.3. Trasferimento di grasso al seno
 - 4.8.4.4. Trasferimento di grasso ai polpacci
 - 4.8.5. Complicazioni di innesto grasso
 - 4.8.6. Terapie postoperatorie
 - 4.8.7. Riepilogo
- 4.9. Gluteoplastica
 - 4.9.1. Introduzione
 - 4.9.2. Canone estetico del gluteo
 - 4.9.3. Forme del gluteo
 - 4.9.4. Selezione del paziente per la Gluteoplastica
 - 4.9.5. Protesi dei glutei
 - 4.9.6. Tecniche nella gluteoplastica
 - 4.9.6.1. XYZ
 - 4.9.6.2. Aumento composto dei glutei
 - 4.9.7. Complicazioni
 - 4.9.8. Gestione post-operatoria
 - 4.9.9. Riepilogo

- 4.10. Gestione postoperatoria del paziente sottoposto a lipoplastica del corpo
 - 4.10.1. Introduzione
 - 4.10.2. Drenaggi
 - 4.10.3. Abbigliamento compressivo
 - 4.10.4. Deambulazione precoce
 - 4.10.5. Drenaggio linfatico
 - 4.10.6. Ultrasuoni
 - 4.10.7. Radiofrequenza
 - 4.10.8. Carbossiterapia
 - 4.10.9. Riepilogo

Modulo 5. Chirurgia Estetica della parete addominale

- 5.1. Anatomia della regione addominale
 - 5.1.1. Introduzione
 - 5.1.2. Anatomia topografica della regione del addominale
 - 5.1.2.1. Pelle della regione addominale
 - 5.1.2.2. Anatomia del tessuto cellulare sottocutaneo
 - 5.1.2.3. Sistema fasciale superficiale
 - 5.1.2.4. Muscolatura della parete addominale
 - 5.1.2.5. Zone vascolari della parete addominale
 - 5.1.3. Drenaggio linfatico
 - 5.1.4. Conclusioni
 - 5.1.5. Riepilogo
- 5.2. Considerazioni estetiche sulla regione addominale
 - 5.2.1. Introduzione
 - 5.2.2. Idea corporea
 - 5.2.3. Relazioni antropometriche
 - 5.2.4. Unità estetiche dell'addome
 - 5.2.5. Posizione dell'ombelico
 - 5.2.6. Riepilogo
- 5.3. Mini-addominoplastica
 - 5.3.1. Introduzione
 - 5.3.2. Caratteristiche del paziente
 - 5.3.3. Marcatura

- 5.3.4. Tecnica chirurgica
 - 5.3.4.1. Incisioni
 - 5.3.4.2. Sollevamento del lembo ed estensione della dissezione
 - 5.3.4.3. Trattamento della parte muscolare
 - 5.3.4.4. Chiusura dell'incisione
- 5.3.5. Gestione post-operatoria
- 5.3.6. Complicazioni
- 5.3.7. Riepilogo
- 5.4. Mini- addominoplastica estesa
 - 5.4.1. Introduzione
 - 5.4.2. Caratteristiche del paziente
 - 5.4.3. Marcatura
 - 5.4.4. Tecnica chirurgica
 - 5.4.4.1. Incisioni
 - 5.4.4.2. Sollevamento del lembo ed estensione della dissezione
 - 5.4.4.3. Trattamento della parte muscolare
 - 5.4.4.4. Chiusura dell'incisione
 - 5.4.5. Gestione post-operatoria
- 5.5. Lipoaddominoplastica
 - 5.5.1. Introduzione
 - 5.5.2. Caratteristiche del paziente
 - 5.5.3. Marcatura
 - 5.5.4. Tecnica chirurgica
 - 5.5.4.1. Incisioni
 - 5.5.4.2. Sollevamento del lembo ed estensione della dissezione
 - 5.5.4.3. Trattamento della parte muscolare
 - 5.5.4.4. Chiusura dell'incisione
 - 5.5.5. Gestione post-operatoria
- 5.6. Addominoplastica classica
 - 5.6.1. Introduzione
 - 5.6.2. Caratteristiche del paziente
 - 5.6.3. Marcatura

- 5.6.4. Tecnica chirurgica
 - 5.6.4.1. Incisioni
 - 5.6.4.2. Sollevamento del lembo ed estensione della dissezione
 - 5.6.4.3. Trattamento della parte muscolare
 - 5.6.4.4. Chiusura dell'incisione
- 5.6.5. Punti di Baroudi
- 5.6.6. Pinto di tensione progressiva
- 5.6.7. Gestione post-operatoria
- 5.7. Ombelicoplastica
 - 5.7.1. Introduzione
 - 5.7.2. Valutazione pre-operatoria
 - 5.7.3. Marcatura
 - 5.7.4. Tecniche chirurgiche
 - 5.7.5. Cure post-operatorie
 - 5.7.6. Riepilogo
- 5.8. Addominoplastica nel paziente post-bariatrico
 - 5.8.1. Introduzione
 - 5.8.2. Caratteristiche del paziente
 - 5.8.3. Marcatura
 - 5.8.4. Tecniche chirurgiche
 - 5.8.4.1. *Fleur de Lis*
 - 5.8.4.2. Sollevamento della fascia di Scarpa
 - 5.8.4.3. Circonferenziale
 - 5.8.4.4. Contraria
 - 5.8.4.5. Verticale
 - 5.8.5. Cure post-operatorie
 - 5.8.6. Riepilogo
- 5.9. Complicazioni nell'addominoplastica
 - 5.9.1. Ematoma e sieroma
 - 5.9.2. Deiscenza
 - 5.9.3. Necrosi
 - 5.9.4. Posizione errata della cicatrice
 - 5.9.5. Infezione
 - 5.9.6. Tromboembolismo





5.10. Procedure complementari alla chirurgia addominale

- 5.10.1. Introduzione
- 5.10.2. Criolipolisi
- 5.10.3. Radiofrequenza
- 5.10.4. Riepilogo

Modulo 6. Chirurgia di ringiovanimento facciale e cervicale

6.1. Anatomia facciale

- 6.1.1. Introduzione
- 6.1.2. Regione facciale
- 6.1.3. Piani facciali
- 6.1.4. Pelle
- 6.1.5. Sottocutaneo
- 6.1.6. Muscolo aponeurotico
- 6.1.7. Legamenti di ritenzione
- 6.1.8. Periostio e fascia profonda
- 6.1.9. Considerazioni specifiche a seconda della regione anatomica
- 6.1.10. Analisi cervico-facciale
- 6.1.11. Invecchiamento facciale
 - 6.1.11.1. Teorie di invecchiamento
 - 6.1.11.2. Cambi strutturali
- 6.1.12. Zone pericolose
- 6.1.13. Riepilogo

6.2. Lifting facciale subperiosteo del terzo medio

- 6.2.1. Introduzione
- 6.2.2. Valutazione pre-operatoria
- 6.2.3. Tecnica chirurgica
- 6.2.4. Cure post-operatorie
- 6.2.5. Complicazioni
- 6.2.6. Riepilogo

- 6.3. Ritidoplastica cervico-facciale
 - 6.3.1. Introduzione
 - 6.3.2. Selezione del paziente
 - 6.3.3. Marcatura pre-operatoria
 - 6.3.4. Tecnica chirurgica
 - 6.3.5. Cure post-operatorie
 - 6.3.6. Complicazioni
 - 6.3.7. Riepilogo
- 6.4. Cervicoplastica
 - 6.4.1. Introduzione
 - 6.4.2. Classificazione delle alterazioni cervico-facciali
 - 6.4.3. Trattamento
 - 6.4.3.1. Liposuzione submentale
 - 6.4.3.2. Submentoplastica con pletismografia
 - 6.4.3.3. Scissione delle ghiandole sottomandibolari
 - 6.4.4. Cure post-operatorie
 - 6.4.5. Complicazioni
 - 6.4.6. Riepilogo
- 6.5. Facelift con lembo di SMAS
 - 6.5.1. Introduzione
 - 6.5.2. Valutazione del paziente
 - 6.5.3. Marcatura pre-operatoria
 - 6.5.4. SMAS flaps
 - 6.5.4.1. Plicatura dello SMAS
 - 6.5.4.2. Settomia SMAS
 - 6.5.4.3. SMAS esteso
 - 6.5.4.4. Macs lift
 - 6.5.4.5. High SMAS
 - 6.5.5. Suture di sospensione
 - 6.5.6. Mini Lift
 - 6.5.7. Cure post-operatorie
 - 6.5.8. Complicazioni
- 6.5.9. Riepilogo
- 6.6. Ringiovanimento periorale
 - 6.6.1. Introduzione
 - 6.6.2. Anatomia e antropometria del labbro
 - 6.6.3. Apparenza ideale
 - 6.6.4. Variazioni in base al genere e all'etnia
 - 6.6.5. Processo di invecchiamento
 - 6.6.5.1. Peeling chimico
 - 6.6.5.2. Resurfacing con laser
 - 6.6.5.3. Tossina botulinica
 - 6.6.5.4. Riempimenti facciali
 - 6.6.6. Lifting subnasale
 - 6.6.7. Marcatura pre-operatoria
 - 6.6.8. Tecnica chirurgica
 - 6.6.9. Complicazioni
 - 6.6.10. Riepilogo
- 6.7. Gestione estetica del mento
 - 6.7.1. Introduzione
 - 6.7.2. Analisi estetica
 - 6.7.3. Osteotomia
 - 6.7.3.1. Scivolamento
 - 6.7.3.2. Gradino
 - 6.7.3.3. Arrotondato
 - 6.7.3.4. Innesto
 - 6.7.3.5. Complicazioni
 - 6.7.4. Genioplastica con protesi
 - 6.7.4.1. Tipi di protesi e decisione
 - 6.7.4.2. Approccio intraorale
 - 6.7.4.3. Approccio esterno
 - 6.7.5. Complicazioni
 - 6.7.6. Riepilogo
- 6.8. Ringiovanimento con lipoiniezione facciale

- 6.8.1. Innesto grasso: principi e informazioni generali
- 6.8.2. Raccolta di grasso
 - 6.8.2.1. Decisione del luogo donatore
 - 6.8.2.2. Soluzione tumescente
 - 6.8.2.3. Selezione della cannula
 - 6.8.2.4. Liposuzione
 - 6.8.2.5. Tecniche per processare il grasso
 - 6.8.2.5.1. Centrifuga
 - 6.8.2.5.2. Lavaggio e filtrazione
 - 6.8.2.5.3. Lavaggio e decantazione
 - 6.8.2.5.4. Telfarolling
- 6.8.3. Infiltrazione di grasso
- 6.8.4. Complicazioni
- 6.8.5. Riepilogo
- 6.9. Riempimenti facciali e tossina botulinica
 - 6.9.1. Introduzione
 - 6.9.2. Riempimenti facciali
 - 6.9.2.1. Caratteristiche
 - 6.9.2.2. Aree di trattamento
 - 6.9.2.3. Tecniche di applicazione
 - 6.9.2.4. Complicazioni
 - 6.9.3. Tossina botulinica
 - 6.9.3.1. Caratteristiche
 - 6.9.3.2. Aree di trattamento
 - 6.9.3.3. Tecniche di applicazione
 - 6.9.3.4. Complicazioni
 - 6.9.4. Riepilogo
- 6.10. Altre tecniche di ringiovanimento: Peeling, strumenti generatori de energia
 - 6.10.1. Introduzione
 - 6.10.2. Anatomia e fisiologia della pelle
 - 6.10.3. Fototipi

- 6.10.4. Classificazione degli inestetismi facciali
- 6.10.5. Peeling
 - 6.10.5.1. Informazioni generali e principi di base
 - 6.10.5.2. Classificazione
 - 6.10.5.3. Tecniche di applicazione
 - 6.10.5.4. Complicazioni
- 6.10.6. Strumenti generatori de energia
 - 6.10.6.1. Classificazione
 - 6.10.6.2. Applicazione ed effetto
 - 6.10.6.3. Complicazioni
 - 6.10.6.4. Riepilogo

Modulo 7. Chirurgia Estetica della regione glutea

- 7.1. Anatomia topografica
 - 7.1.1. Introduzione
 - 7.1.2. Muscolatura della regione glutea
 - 7.1.3. Vascolarizzazione della regione glutea
 - 7.1.4. Innervazione
 - 7.1.5. Riepilogo
- 7.2. Estetica del gluteo
 - 7.2.1. Introduzione
 - 7.2.2. Unità estetiche del gluteo
 - 7.2.3. Ideale estetico
 - 7.2.4. Analisi estetica
 - 7.2.4.1. Forma ideale dello spazio presacrale
 - 7.2.4.2. Piegua glutea inferiore interna
 - 7.2.4.3. Depressione glutea trocanterica laterale/contorno dell'anca
 - 7.2.4.4. Estetica laterale del gluteo
 - 7.2.5. Classificazione del tipo di gluteo
 - 7.2.6. Riepilogo
- 7.3. Approccio al paziente
 - 7.3.1. Introduzione
 - 7.3.2. Diagnosi
 - 7.3.3. Selezione del paziente
 - 7.3.4. Obiettivi estetici
 - 7.3.5. Protocollo di sicurezza

- 7.3.6. Riepilogo
- 7.4. Protesi dei glutei
 - 7.4.1. Introduzione
 - 7.4.2. Relazione altezza/larghezza del muscolo gluteo
 - 7.4.3. Tipi di protesi dei glutei
 - 7.4.4. Selezione delle protesi in base alla loro forma
 - 7.4.5. Selezione delle dimensioni della protesi
 - 7.4.6. Riepilogo
- 7.5. Tasche gluteoplastiche con protesi
 - 7.5.1. Introduzione
 - 7.5.2. Sottocutaneo
 - 7.5.3. Sottofasciale
 - 7.5.4. Sottomuscolare
 - 7.5.5. Intramuscolare
 - 7.5.6. Riepilogo
- 7.6. Gluteoplastica con protesi
 - 7.6.1. Introduzione
 - 7.6.2. Sottomuscolare
 - 7.6.2.1. Marcatura
 - 7.6.2.2. Tecnica chirurgica
 - 7.6.3. Intramuscolare
 - 7.6.3.1. Marcatura
 - 7.6.3.2. Tecnica chirurgica
 - 7.6.4. Intramuscolare XYZ
 - 7.6.4.1. Marcatura
 - 7.6.4.2. Tecnica chirurgica
 - 7.6.5. Riepilogo
- 7.7. Gluteoplastica con trasferimento di grasso autologo
 - 7.7.1. Introduzione
 - 7.7.2. Metabolismo dei grassi
 - 7.7.3. Innesto grasso
 - 7.7.3.1. Fisiologia dell'integrazione
 - 7.7.3.2. Raccolta di innesto grasso
 - 7.7.3.3. Processo di innesto grasso
 - 7.7.3.4. Metodo di trasferimento dell'innesto grasso
 - 7.7.3.4.1. Iniettori
 - 7.7.3.4.2. EVL (*Expansion Vibration Lipofilling*)
 - 7.7.4. Tecnica chirurgica di trasferimento del grasso
 - 7.7.5. Riepilogo
- 7.8. Aumento dei glutei con protesi e grasso
 - 7.8.1. Introduzione
 - 7.8.2. Aumento composto dei glutei
 - 7.8.2.1. Marcatura
 - 7.8.2.2. Tecnica chirurgica
 - 7.8.3. Gluteoplastica tridimensionale combinata
 - 7.8.3.1. Marcatura
 - 7.8.3.2. Tecnica chirurgica
 - 7.8.4. Riepilogo
- 7.9. Alogenosi iatrogena nei glutei
 - 7.9.1. Introduzione
 - 7.9.2. Storia
 - 7.9.3. Sintomi e segnali
 - 7.9.4. Trattamento ed evoluzione
 - 7.9.5. Riepilogo
- 7.10. Complicazioni e recupero del paziente soggetto a chirurgia estetica dei glutei
 - 7.10.1. Introduzione
 - 7.10.2. Confronto tra gluteoplastica con protesi e gluteoplastica con trasferimento di grasso autologo
 - 7.10.3. Monitoraggio post-operatorio
 - 7.10.3.1. Ritorno alle attività
 - 7.10.3.2. Indumenti e articoli post-operatori
 - 7.10.3.3. Drenaggi
 - 7.10.3.4. Gestione del dolore post-operatorio
 - 7.10.4. Complicazioni
 - 7.10.4.1. Infezione
 - 7.10.4.2. Sieroma
 - 7.10.4.3. Embolismo grasso
 - 7.10.4.4. Deiscenza della ferita chirurgica

- 7.10.4.5. Neuroaprassia
- 7.10.4.6. Esposizione della protesi
- 7.10.4.7. Contrattura capsulare
- 7.10.4.8. Rotazione della protesi
- 7.10.4.9. Errato posizionamento della protesi
- 7.10.4.10. Cambiamenti nella pelle

7.10.5. Riepilogo

Modulo 8. Chirurgia intima

- 8.1. Anatomia dell'area genitale femminile
 - 8.1.1. Introduzione
 - 8.1.2. Classificazione dell'anatomia femminile
 - 8.1.3. Varianti anatomiche
 - 8.1.4. Processo di trasformazione dei genitali nell'evoluzione cronologica della donna
 - 8.1.5. Considerazioni etiche sulla chirurgia plastica cosmetica ai genitali femminili
 - 8.1.6. Protezione del paziente e valutazione pre-operatoria
 - 8.1.7. Riepilogo
- 8.2. Procedure chirurgiche I Vulva e Monte di Venere
 - 8.2.1. Introduzione
 - 8.2.2. Labioplastica
 - 8.2.2.1. Piccole labbra
 - 8.2.2.1.1. Riduzione di Wedge
 - 8.2.2.1.2. Riduzione lineare curva
 - 8.2.2.1.3. Riduzione per disepitelizzazione
 - 8.2.2.1.4. Riduzione per plastica a Z
 - 8.2.2.2. Grandi labbra
 - 8.2.2.2.1. Chirurgia alle grandi labbra
 - 8.2.3. Riduzione del cappuccio clitorideo
 - 8.2.4. Riduzione del Monte di Venere
 - 8.2.5. Riepilogo
- 8.3. Procedure chirurgiche II. Perineoplastica, Colpoperineoplastica
 - 8.3.1. Introduzione
 - 8.3.2. Ringiovanimento vaginale
 - 8.3.3. Prolassi e funzione sessuale
 - 8.3.4. Rilassamento vaginale ed effetto sulla funzione sessuale
 - 8.3.5. Valutazione e diagnosi
 - 8.3.6. Perineoplastica
 - 8.3.7. Colpoperineoplastica
 - 8.3.8. Imenoplastica
 - 8.3.9. Riepilogo
- 8.4. Complicazioni della chirurgia cosmetica femminile
 - 8.4.1. Introduzione
 - 8.4.2. Riduzione, liposuzione, sollevamento del Monte di Venere
 - 8.4.3. Riduzione delle grandi labbra
 - 8.4.4. Chirurgia del cappuccio clitorideo
 - 8.4.5. Riduzione delle Piccole Labbra
 - 8.4.6. Perineoplastica
 - 8.4.7. Imenoplastica
 - 8.4.8. Aumento delle Grandi Labbra
 - 8.4.9. Riepilogo
- 8.5. Procedure ausiliari
 - 8.5.1. Tecniche di sbiancamento vulvare
 - 8.5.2. Ringiovanimento Vaginale con Laser
 - 8.5.3. Ringiovanimento Vaginale con Radiofrequenza
 - 8.5.4. Innesto autologo di grasso
 - 8.5.5. Plasma ricco di piastrine
 - 8.5.6. Materiali di riempimento non autologhi
 - 8.5.7. Riepilogo
- 8.6. Chirurgia intima maschile
 - 8.6.1. Introduzione
 - 8.6.2. Anatomia maschile
 - 8.6.3. Varianti anatomiche
 - 8.6.4. Processo di trasformazione dei genitali nell'evoluzione cronologica dell'uomo
 - 8.6.5. Considerazioni etiche sulla chirurgia plastica cosmetica ai genitali maschili
 - 8.6.6. Protezione del paziente e valutazione pre-operatoria

- 8.6.7. Riepilogo
- 8.7. Trattamenti chirurgici
 - 8.7.1. Introduzione
 - 8.7.2. Circoncisione e fimosi
 - 8.7.3. Allungamento del frenulo prepuziale
 - 8.7.4. Inversione della circoncisione
 - 8.7.5. Falloplastica di allungamento
 - 8.7.5.1. Liberazione del legamento sospensorio
 - 8.7.5.2. Lembo di avanzamento V-Y
 - 8.7.6. Falloplastica di ingrossamento
 - 8.7.6.1. Ingrossamento del pene con grasso
 - 8.7.6.2. Ingrossamento del pene con matrice dermica
 - 8.7.6.3. Ingrossamento del pene con matrice dermica acellulare
 - 8.7.7. Complicazioni
 - 8.7.8. Gestione post-operatoria
 - 8.7.9. Riepilogo
- 8.8. Micropene
 - 8.8.1. Introduzione
 - 8.8.2. Valutazione pre-operatoria
 - 8.8.3. Classificazione
 - 8.8.4. Tecnica chirurgica
 - 8.8.4.1. Pene bloccato
 - 8.8.4.2. Pene a vela
 - 8.8.4.3. Pene sepolto
 - 8.8.5. Altre cause associate
 - 8.8.5.1. Eccesso cutaneo o grasso
 - 8.8.5.2. Liposuzione sovrapubica-escissione di pelle e pannicolo
 - 8.8.6. Cure post-operatorie
 - 8.8.7. Complicazioni
 - 8.8.8. Riepilogo
- 8.9. Correzione di curvature e deformità del pene: Malattia di Peyronie
 - 8.9.1. Introduzione
 - 8.9.2. Eziologia
 - 8.9.3. Fattori di rischio

- 8.9.4. Classificazione
- 8.9.5. Gestione della fase acuta
 - 8.9.5.1. Valutazione del paziente
 - 8.9.5.2. Terapia conservatrice
 - 8.9.5.3. Terapia orale
 - 8.9.5.4. Terapia di iniezione intralesionale
 - 8.9.5.5. Terapia topica
 - 8.9.5.6. Altre terapie
- 8.9.6. Trattamento chirurgico
 - 8.9.6.1. Plicatura sul lato non colpito
 - 8.9.6.2. Incisione o escissione e innesto
 - 8.9.6.3. Protesi peniena
- 8.9.7. Complicazioni
- 8.9.8. Riepilogo
- 8.10. Assenza testicolare congenita o acquisita per perdita del testicolo
 - 8.10.1. Introduzione
 - 8.10.2. Assenza testicolare
 - 8.10.2.1. Eziologia dell'agenesia testicolare
 - 8.10.2.2. Ricostruzione con protesi e grasso
 - 8.10.2.3. Complicazioni
 - 8.10.3. Scroto: Scrotoplastica
 - 8.10.3.1. Eziologia
 - 8.10.3.2. Tecniche chirurgiche
 - 8.10.3.2.1. Resezione del fuso
 - 8.10.3.2.2. Plastica a Z
 - 8.10.3.2.3. Correzione della piega pene-scrotales
 - 8.10.3.3. Complicazioni
 - 8.10.3.4. Riepilogo

Modulo 9. Altre procedure estetiche chirurgiche e non

- 9.1. Alopecia
 - 9.1.1. Eziologia dell'alopecia
 - 9.1.2. Classificazione dell'alopecia
 - 9.1.2.1. Alopecia maschile
 - 9.1.2.2. Alopecia femminile

- 9.1.2.3. Altre cause di alopecia
 - 9.1.3. Trattamento
 - 9.1.3.1. Medico
 - 9.1.3.2. Chirurgico
 - 9.1.4. Riepilogo
- 9.2. Trapianto di Capelli
 - 9.2.1. Marcatura chirurgica
 - 9.2.2. Anestesia e posizione chirurgica
 - 9.2.3. Tecnica chirurgica
 - 9.2.3.1. Estrazione follicolare
 - 9.2.3.2. Impianto follicolare
 - 9.2.4. Cure e monitoraggio post-operatorio
 - 9.2.5. Complicazioni
 - 9.2.6. Riepilogo
- 9.3. Alterazioni congenite e acquisite alle orecchie
 - 9.3.1. Embriologia delle orecchie
 - 9.3.2. Anatomia delle orecchie
 - 9.3.2.1. Cartilagine
 - 9.3.2.2. Vascolarizzazione
 - 9.3.2.3. Innervazione
 - 9.3.3. Patologie congenite delle orecchie
 - 9.3.3.1. Microtia
 - 9.3.3.2. Macrotia
 - 9.3.4. Patologie acquisite delle orecchie
 - 9.3.4.1. Traumatiche
 - 9.3.4.2. Dilatatori
 - 9.3.5. Progettazione chirurgica
 - 9.3.6. Tecniche chirurgiche per la microtia
 - 9.3.6.1. Uso di materiali autologhi ed eterologhi
 - 9.3.7. Tecniche chirurgiche per la macrotia
 - 9.3.8. Come attuare di fronte al trauma auricolare?
 - 9.3.9. Trattamento chirurgico dopo l'uso di dilatatori
 - 9.3.10. Cure e monitoraggio post-operatorio
 - 9.3.11. Complicazioni

- 9.3.12. Riepilogo
- 9.4. Chirurgia estetica negli arti superiori
 - 9.4.1. Anatomia degli arti superiori
 - 9.4.2. Selezione del paziente
 - 9.4.3. Progettazione chirurgica
 - 9.4.4. Tecnica chirurgica
 - 9.4.4.1. Ultra definizione degli arti superiori
 - 9.4.4.2. Protesi alle braccia e alle spalle
 - 9.4.5. Monitoraggio e cure post-operatorie
 - 9.4.6. Complicazioni
 - 9.4.7. Riepilogo
- 9.5. Ptosi brachiale
 - 9.5.1. Concetto
 - 9.5.2. Classificazione
 - 9.5.3. Progettazione chirurgica
 - 9.5.4. Tecniche chirurgiche di scelta
 - 9.5.5. Monitoraggio e cure post-operatorie
 - 9.5.6. Complicazioni
 - 9.5.7. Riepilogo
- 9.6. Anti-invecchiamento nelle mani e nei piedi
 - 9.6.1. Anatomia di mani e piedi
 - 9.6.2. Processo di invecchiamento
 - 9.6.3. Trattamento non chirurgico
 - 9.6.3.1. Peeling chimico
 - 9.6.3.2. Laser
 - 9.6.3.3. Uso di materiali autologhi ed eterologhi
 - 9.6.4. Trattamento chirurgico
 - 9.6.4.1. Liposuzione
 - 9.6.4.2. Lipofilling
 - 9.6.4.3. Nanofat
 - 9.6.5. Monitoraggio e cure post-operatorie
 - 9.6.6. Complicazioni

- 9.6.7. Riepilogo
- 9.7. Chirurgia estetica negli arti inferiori
 - 9.7.1. Anatomia di cosce e gambe
 - 9.7.2. Selezione del paziente
 - 9.7.3. Progettazione chirurgica
 - 9.7.4. Tecnica chirurgica
 - 9.7.4.1. Anatomia di cosce e gambe
 - 9.7.4.2. Aumento con protesi
 - 9.7.5. Monitoraggio e cure post-operatorie
 - 9.7.6. Complicazioni
 - 9.7.7. Riepilogo
- 9.8. Ptosi della coscia
 - 9.8.1. Concetto
 - 9.8.2. Classificazione
 - 9.8.3. Progettazione chirurgica
 - 9.8.4. Tecniche chirurgiche di scelta
 - 9.8.5. Monitoraggio e cure post-operatorie
 - 9.8.6. Complicazioni
 - 9.8.7. Riepilogo
- 9.9. Considerazioni speciali di chirurgia estetica I
 - 9.9.1. Paziente postbariatrico
 - 9.9.1.1. Requisiti minimi per essere candidati alla chirurgia
 - 9.9.1.2. Esami e valutazioni pertinenti
 - 9.9.2. Pazienti post-parto
 - 9.9.2.1. Requisiti minimi per essere candidati alla chirurgia
 - 9.9.2.2. Esami e valutazioni pertinenti
- 9.10. Considerazioni speciali di chirurgia estetica II
 - 9.10.1. Paziente con malattie immunologiche
 - 9.10.1.1. Requisiti minimi per essere candidati alla chirurgia
 - 9.10.1.2. Esami e valutazioni pertinenti
 - 9.10.2. Pazienti con alterazioni psicologiche o psichiatriche
 - 9.10.2.1. Dismorfismo
 - 9.10.2.2. Depressione
 - 9.10.2.3. Altre alterazioni psichiatriche

9.10.2.4. Valutazioni pertinenti nei pazienti con alterazioni mentali

9.10.3. Raccomandazioni

9.10.4. Riepilogo

Modulo 10. Protocolli per il paziente sottoposto a Chirurgia Estetica

- 10.1. Caratteristiche del paziente estetico
 - 10.1.1. Influenza sociale
 - 10.1.2. Pazienti in chirurgia estetica
 - 10.1.3. Valutazione psicologica
 - 10.1.3.1. Motivi per realizzare la chirurgia estetica
 - 10.1.3.2. Aspettative. Realtà
 - 10.1.3.3. Segnali di allarme
 - 10.1.3.4. Ruolo dello psicologo nella valutazione pre e post-operatoria
 - 10.1.4. Paziente insoddisfatto
 - 10.1.4.1. Cause
 - 10.1.4.3. Come gestire il paziente insoddisfatto?
 - 10.1.5. Raccomandazioni
- 10.2. Era virtuale in chirurgia estetica
 - 10.2.1. Visite virtuali
 - 10.2.2. Cosa possiamo offrire al paziente nell'era virtuale?
 - 10.2.3. Piattaforme virtuali
 - 10.2.4. Social network
 - 10.2.4.1. Contenuto pubblicabile
 - 10.2.4.2. Pubblicità
 - 10.2.5. Simulatori virtuali
 - 10.2.6. Usi e limiti
 - 10.2.7. Gestione di programmi di simulazione
 - 10.2.8. Vantaggi e svantaggi
 - 10.2.9. Raccomandazioni
 - 10.2.10. Riepilogo
- 10.3. Fotografie mediche
 - 10.3.1. Importanza della documentazione fotografica
 - 10.3.2. Elementi importanti nella fotografia medica
 - 10.3.2.1. Illuminazione
 - 10.3.2.2. Composizione fotografica
 - 10.3.2.3. Scena

- 10.3.2.4. Dispositivi fotografici
- 10.3.3. Fotografie facciali
 - 10.3.3.1. Proiezioni
- 10.3.4. Fotografie corporee
 - 10.3.4.1. Proiezioni
- 10.3.5. Consenso informato
- 10.3.6. Organizzazione di immagini
- 10.3.7. Raccomandazioni
- 10.3.8. Riepilogo
- 10.5. Profilassi in chirurgia estetica
 - 10.5.1. Introduzione
 - 10.5.2. Profilassi di trombosi venosa profonda (TVP)
 - 10.5.2.1. Scala Caprini
 - 10.5.3. Profilassi antibiotica
 - 10.5.4. Riepilogo
- 10.6. Protocollo di anestesia
 - 10.6.1. Introduzione
 - 10.6.2. Fattori di rischio e classificazione ASA
 - 10.6.3. Fasi dell'anestesia generale
 - 10.6.4. Unità di recupero post-anestesia (URPA)
 - 10.6.5. Riepilogo
- 10.7. Protocollo ERAS in chirurgia ambulatoriale (Enhanced Recovery After Surgery)
 - 10.7.1. Introduzione
 - 10.7.2. Chirurgia minore
 - 10.7.3. Chirurgia ambulatoriale maggiore
 - 10.7.4. Protocollo ERAS in chirurgia estetica
 - 10.7.5. Riepilogo
- 10.8. Medicazione e analgesia post-operatoria
 - 10.8.1. Analgesia post-operatorio
 - 10.8.1.1. Analgesici orali
 - 10.8.1.2. Analgesia endovenosa ambulatoriale
 - 10.8.2. Antibioticoterapia post-operatorio

- 10.8.3. Riepilogo
- 10.9. Trattamento di ferite postoperatorie
 - 10.9.1. Introduzione
 - 10.9.2. Tipi di medicazione
 - 10.9.3. Cerotto adesivo
 - 10.9.4. Dispositivi di pressione negativa
 - 10.9.5. Riepilogo
- 10.10. Indumenti per il recupero post-operatorio e monitoraggio del paziente
 - 10.10.1. Indumenti di pressoterapia
 - 10.10.1.1. Mentoniera
 - 10.10.1.2. Reggiseno
 - 10.10.1.3. Giubbotto
 - 10.10.1.4. Fascia
 - 10.10.1.5. Corsetti
 - 10.10.1.6. Calze
 - 10.10.2. Cure post-operatorie dopo un intervento di chirurgia estetica
 - 10.10.2.1. Cura dei drenaggi
 - 10.10.2.2. Riposo
 - 10.10.2.3. Recupero della vita normale
 - 10.10.3. Riepilogo



Il programma include un modulo specifico dedicato alle alterazioni congenite e acquisite alle orecchie, per consentirti un aggiornamento sui migliori trattamenti plastici di ricostruzione

07

Tirocinio Clinico

Questo Master Semipresenziale prevede lo svolgimento di un tirocinio clinico presso un centro di rilievo nell'ambito della medicina e della chirurgia estetica. Con questo corso si otterrà un processo di apprendimento più completo, in cui oltre ad aggiornare le conoscenze attraverso un completo piano di studio teorico, allo studente viene data la possibilità di apprendere da un'equipe di specialisti, che sarà in grado di insegnargli tutte le particolarità del settore.





“

*Specializzati in un settore in espansione
al fianco dei migliori chirurghi estetici
del momento”*

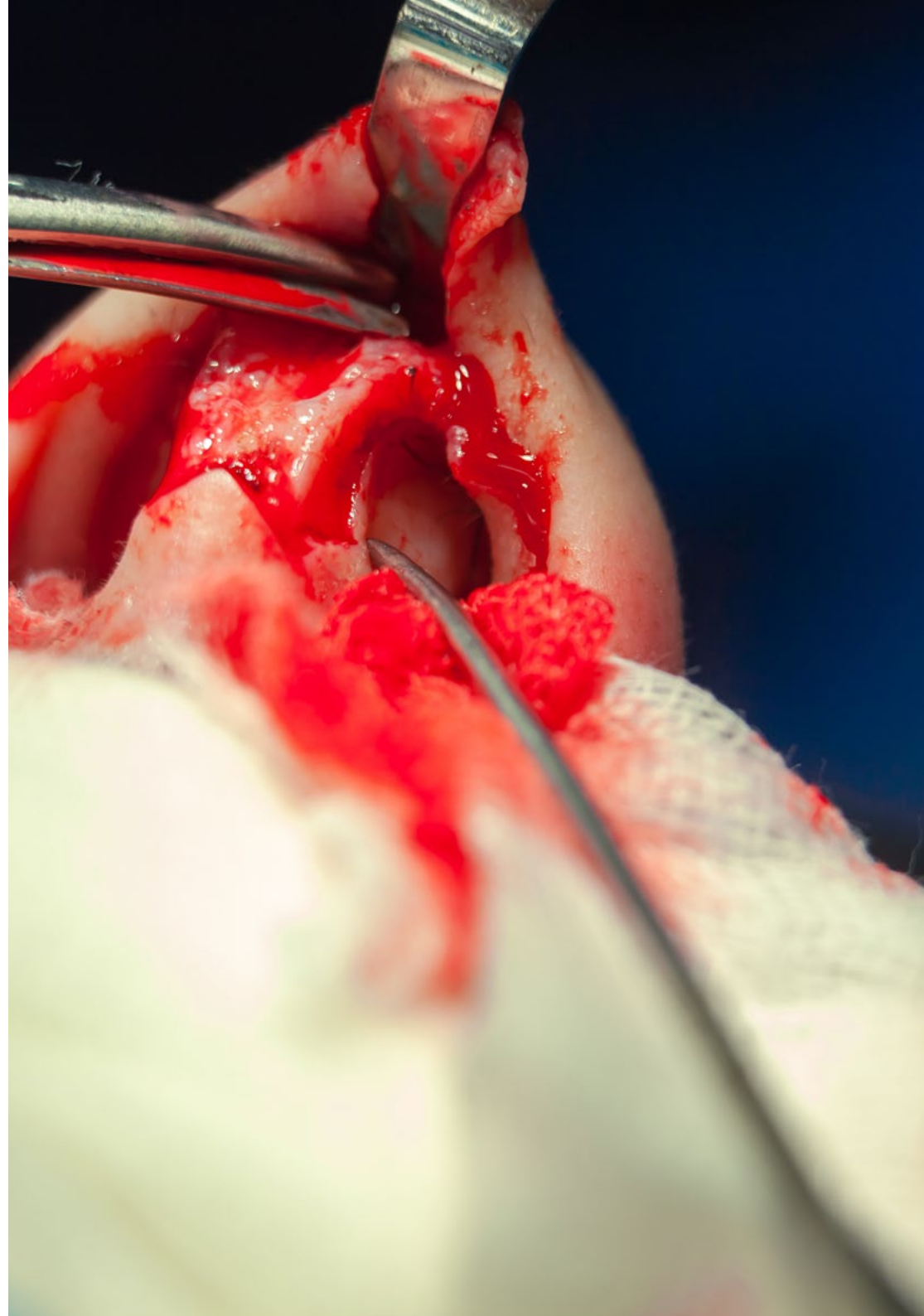
Il Tirocinio in Chirurgia Plastica Estetica si svolge in modo intensivo presso un centro di rilievo, per 3 settimane, dal lunedì al venerdì, per 8 ore consecutive al giorno, in affiancamento a uno specialista del settore. Questo tirocinio consentirà all'alunno di poter trattare pazienti reali sotto la guida di un'equipe di professionisti in questo ambito, applicando le tecnologie e le tecniche più innovative.

In questa proposta di specializzazione, di carattere eminentemente pratico, le attività sono rivolte allo sviluppo e al perfezionamento delle competenze necessarie ad assistere pazienti che chiedono un miglioramento fisico, in condizioni che esigono un alto livello di qualificazione. Pertanto, questa proposta è orientata alla specializzazione del medico per l'esercizio della sua attività, in un ambiente sicuro per il paziente e con elevate prestazioni professionali.

Si tratta di un'opportunità unica di apprendimento, lavorando in un centro innovativo, che punta alla qualità delle risorse e delle tecnologie più attuali. Gli obiettivi del paziente e dei professionisti sono soddisfatti in modo sicuro e in conformità con i più alti standard di qualità attualmente richiesti.

La fase pratica prevede la partecipazione attiva dello studente che svolgerà le attività e le procedure di ogni area di competenza (imparare a imparare e imparare a fare), con l'accompagnamento e la guida del personale docente e degli altri compagni di corso che facilitano il lavoro di squadra e l'integrazione multidisciplinare come competenze trasversali per la pratica della medicina e chirurgia estetica.

Le procedure descritte di seguito costituiranno la base della parte pratica del corso e la loro attuazione sarà soggetta alla disponibilità e al carico di lavoro del centro stesso; le attività proposte sono le seguenti:



Modulo	Attività Pratica
Procedure di Chirurgia Estetica della regione mammaria, facciale superiore e nasale	Valutare, attraverso la simulazione virtuale 3D, la protesi mammaria adeguata
	Eseguire la mammoplastica additiva, utilizzando l'incisione areolare, la piega sottomammaria o l'incisione ascellare
	Realizzare la mastopessi senza impianti, con la tecnica periareolare di Benelli o la tecnica Gore-Tex
	Ridurre il seno utilizzando le tecniche di peduncolo bipedico superiore, inferiore, supermediale, mediale e verticale
	Eseguire l'amputazione mammaria per l'iniezione dell'insieme areola-capezzolo
	Gestire chirurgicamente la Ginecomastia mediante liposuzione, glandectomia o <i>Pull Through</i>
	Applicare la procedura della blefaroplastica superiore e inferiore
	Eseguire la rinoplastica primaria strutturale, dopo l'esecuzione dello studio profilometrico
	Applicare gli innesti di cartilagine, effettuando la selezione e l'incisione dell'innesto
	Eseguire tecniche estetiche come la bichectomia e l'otoplastica
Tecniche di lipoplastica del profilo corporeo e chirurgia plastica della parete addominale	Eseguire la selezione dei pazienti per la lipoplastica, valutando le caratteristiche del paziente e i parametri fisici
	Utilizzare le tecnologie SAL, UAL, PAL, LAL, RAL e WAL nelle procedure di liposuzione
	Applicare le soluzioni di infiltrazione umide, superumide e tumescenti nella liposuzione
	Eseguire l'estrazione profonda e superficiale del grasso nella liposuzione ad alta definizione, trattando anche gli spazi negativi
	Applicare le soluzioni di infiltrazione umide, superumide e tumescenti nella liposuzione
	Ottenere e trattare l'innesto di grasso per il trasferimento di grasso autologo, eseguendo il trasferimento con la tecnica <i>Expansion Vibration Lipofilling</i> (EVL)
	Eseguire la lipoaddominoplastica, miniaddominoplastica e miniaddominoplastica estesa, realizzando il sollevamento dei lembi, l'estensione della dissezione e l'applicazione di un trattamento adeguato della parete muscolare.

Modulo	Attività Pratica
Chirurgia Estetica della regione glutea	Eseguire la gluteoplastica con trasferimento di grasso autologo, utilizzando il metodo di trasferimento EVL
	Creare le tasche nella gluteoplastica con protesi
	Affrontare la Alogenosi iatrogena nei glutei
	Effettuare la Gluteoplastica tridimensionale combinata
Chirurgia intima, trapianto dei capelli e altre procedure chirurgiche e non	Eseguire la labioplastica delle piccole labbra mediante riduzione a cuneo, riduzione lineare curva, disepitelizzazione e Z-plasty
	Applicare la labioplastica delle grandi labbra con riduzione del cappuccio clitorideo e del Monte di Venere
	Trattare chirurgicamente le fimosi e altre procedure come la circoncisione, l'allungamento del frenulo, l'inversione della circoncisione e la falloplastica per l'allungamento e l'ispessimento
	Trattare mediante la chirurgia problemi di micropene, come il pene bloccato, a vela e sepolto
	Correggere curvature e deformazioni del pene, trattando la malattia di Peyronie, attraverso la terapia conservatrice, orale, di iniezione intralesionale o topica
	Intervenire chirurgicamente sulla microtia e la macrotia, utilizzando materiali autologhi ed eterologhi
	Eseguire il trapianto dei capelli, applicando l'estrazione e l'impianto follicolare appropriato



Grazie a questo intensivo tirocinio apprenderai la tecnologia e le tecniche più avanzate della chirurgia plastica"

Assicurazione di responsabilità civile

La preoccupazione principale di questa istituzione è quella di garantire la sicurezza sia dei tirocinanti sia degli altri agenti che collaborano ai processi di tirocinio in azienda. All'interno delle misure rivolte a questo fine ultimo, esiste la risposta a qualsiasi incidente che possa verificarsi durante il processo di insegnamento-apprendimento.

A tal fine, questa istituzione educativa si impegna a stipulare un'assicurazione di responsabilità civile per coprire qualsiasi eventualità che possa insorgere durante la permanenza presso il centro di tirocinio.

La polizza di responsabilità civile per i tirocinanti deve garantire una copertura assicurativa completa e deve essere stipulata prima dell'inizio del periodo di tirocinio. Grazie a questa garanzia, il professionista si sentirà privo di ogni tipo di preoccupazione nel caso di eventuali situazioni impreviste che possano sorgere durante il tirocinio e potrà godere di una copertura assicurativa fino al termine dello stesso.



Condizioni Generali di Tirocinio

Le condizioni generali dell'accordo di tirocinio per il programma sono le seguenti:

1. TUTORAGGIO: durante il Master Semipresenziale agli studenti verranno assegnati due tutor che li seguiranno durante tutto il percorso, risolvendo eventuali dubbi e domande. Da un lato, lo studente disporrà di un tutor professionale appartenente al centro di inserimento lavorativo che lo guiderà e lo supporterà in ogni momento. Dall'altro lato, allo studente verrà assegnato anche un tutor accademico che avrà il compito di coordinare e aiutare lo studente durante l'intero processo, risolvendo i dubbi e fornendogli tutto ciò di cui potrebbe aver bisogno. In questo modo, il professionista sarà accompagnato in ogni momento e potrà risolvere tutti gli eventuali dubbi, sia di natura pratica che accademica.

2. DURATA: il programma del tirocinio avrà una durata di tre settimane consecutive di preparazione pratica, distribuite in giornate di 8 ore lavorative, per cinque giorni alla settimana. I giorni di frequenza e l'orario saranno di competenza del centro, che informerà debitamente e preventivamente il professionista, con un sufficiente anticipo per facilitarne l'organizzazione.

3. MANCATA PRESENTAZIONE: in caso di mancata presentazione il giorno di inizio del Master Semipresenziale, lo studente perderà il diritto allo stesso senza possibilità di rimborso o di modifica di date. L'assenza per più di due giorni senza un giustificato motivo/certificato medico comporterà la rinuncia dello studente al tirocinio e, pertanto, la relativa automatica cessazione. In caso di ulteriori problemi durante lo svolgimento del tirocinio, essi dovranno essere debitamente e urgentemente segnalati al tutor accademico.

4. CERTIFICAZIONE: lo studente che supererà il Master Semipresenziale riceverà un certificato che attesterà il tirocinio svolto presso il centro in questione.

5. RAPPORTO DI LAVORO: il Master Semipresenziale non costituisce alcun tipo di rapporto lavorativo.

6. STUDI PRECEDENTI: alcuni centri potranno richiedere un certificato di studi precedenti per la partecipazione al Master Semipresenziale. In tal caso, sarà necessario esibirlo al dipartimento tirocini di TECH affinché venga confermata l'assegnazione del centro prescelto.

7. NON INCLUSO: il Master Semipresenziale non includerà nessun elemento non menzionato all'interno delle presenti condizioni. Pertanto, non sono inclusi alloggio, trasporto verso la città in cui si svolge il tirocinio, visti o qualsiasi altro servizio non menzionato.

Tuttavia, gli studenti potranno consultare il proprio tutor accademico per qualsiasi dubbio o raccomandazione in merito. Egli fornirà tutte le informazioni necessarie per semplificare le procedure.

08

Dove posso svolgere il Tirocinio Clinico?

In linea con i criteri di massima qualità di TECH, sono stati raggiunti accordi con cliniche estetiche di alto livello dove gli studenti potranno svolgere un tirocinio intensivo volto a migliorare le loro competenze e abilità in questo campo. Gli viene offerta la possibilità di conoscere il lavoro all'interno di un centro di rilievo, dove potranno imparare al fianco di un'equipe di esperti con vasta esperienza che li aiuteranno a crescere come chirurghi plastici.



“

Iscrivendoti a questo Master Semipresenziale potrai entrare a far parte di una vera equipe di lavoro in un centro estetico di riferimento”

Gli studenti potranno svolgere il tirocinio di questo Master Semipresenziale presso i seguenti centri:



Medicina

Clínicas Revitae

Paese
Spagna

Città
Cáceres

Indirizzo: C. San Juan de Dios, 3, 10001 Cáceres

Centro specializzato in Medicina Estetica Avanzata

Ambiti pratici di competenza:

- Medicina Estetica
- Chirurgia Plastica Estetica



Medicina

CBC Surgery Institute Torremolinos (Hospital Santa Elena)

Paese
Spagna

Città
Malaga

Indirizzo: Urbanización Los Alamos, C. Sardinero, s/n, 29620 Torremolinos, Málaga

Centro clinico di Medicina Estetica con vari servizi chirurgici e non invasivi

Ambiti pratici di competenza:

- Chirurgia Plastica Estetica



Medicina

Clínica Riba

Paese
Spagna

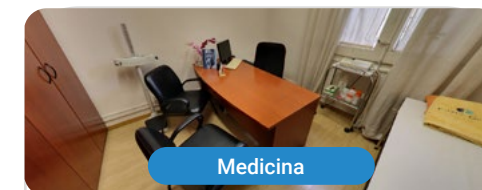
Città
Barcellona

Indirizzo: Calle Paris, 83 (08029) Barcelona (Hospital Sagrado Corazón, consultas externas, planta 6, consulta 6.9)

Centro specializzato in Medicina Estetica e promozione della salute e della bellezza

Ambiti pratici di competenza:

- Chirurgia Plastica Estetica



Medicina

Estetic Grup

Paese
Spagna

Città
Barcellona

Indirizzo: Rambla de Catalunya, 61, 1ª, 1a, 08007 Barcelona

Clinica di Medicina e Chirurgia Estetica a Barcellona

Ambiti pratici di competenza:

- Chirurgia Plastica Estetica



Medicina

CBC Surgery Institute Torremolinos

Paese
Spagna

Città
Malaga

Indirizzo: Avda Palma Mallorca, 37, 29620 Torremolinos

Centro di assistenza clinica specializzata in chirurgia

Ambiti pratici di competenza:

- Medicina Estetica
- Medicina Estetica in Infermieristica



Medicina

Clínica Nuba

Paese
Spagna

Città
Barcellona

Indirizzo: C/ de Provença, 291, 08037 Barcelona

Clinica di Medicina e Chirurgia Estetica a Barcellona

Ambiti pratici di competenza:

- Medicina Estetica in Infermieristica
- Chirurgia Plastica Estetica



Medicina

Dorsia Arroyomolinos

Paese
Spagna

Città
Madrid

Indirizzo: Av. de la Unión Europea, 49, Local 2, 28939 Arroyomolinos, Madrid

Centri medici specializzati in chirurgia e trattamenti medici-estetici

Ambiti pratici di competenza:

- Chirurgia Plastica Estetica
- Medicina Estetica



Medicina

Clínica Integra

Paese Città
Spagna Granada

Indirizzo: Calle Torre de Comares,
2, 18007 Granada

INTÉGRIA, clinica con più di 20 anni di esperienza in
Medicina Estetica, Medicina Generale, Chirurgia dei Capelli
e Chirurgia Estetica

Ambiti pratici di competenza:

- Analisi Cliniche
- Chirurgia Plastica Estetica



Medicina

Mediben

Paese Città
Spagna Isole Baleari

Indirizzo: c/ Federico García Lorca 2, 1ºB,
07014 Palma

Mediben offre trattamenti di Medicina Estetica, Chirurgia
Estetica, Nutrizione, Medicina Rigenerativa e Capillare

Ambiti pratici di competenza:

- Chirurgia Plastica Estetica
- Medicina Estetica



Medicina

Dr. Sebastián Ríos

Paese Città
Spagna Las Palmas de Gran Canaria

Indirizzo: C. Senador Castillo Olivares,
15, 35003 - Las Palmas de Gran Canaria

Clinica specializzata in Chirurgia Plastica Facciale e
Medicina Estetica

Ambiti pratici di competenza:

- Chirurgia Plastica Estetica
- Chirurgia Plastica Ricostruttiva



Medicina

Clínica Londres Rosselló

Paese Città
Spagna Barcellona

Indirizzo: C/ del Rosselló, 231, 08008 Barcelona

Specialista in Medicina Estetica e Chirurgia Plastica
Riparatoria

Ambiti pratici di competenza:

- Medicina Estetica in Infermeristica
- Antiaging



Medicina

Clínica Londres Lagasca

Paese Città
Spagna Madrid

Indirizzo: Calle de Lagasca, 95, 28006 Madrid

Specialista in Medicina Estetica e Chirurgia Plastica
Riparatoria

Ambiti pratici di competenza:

- Chirurgia Plastica Estetica
- Ginecologia-estetica



Medicina

Clínica Londres d'Entença

Paese Città
Spagna Barcellona

Indirizzo: C/ d'Entença, 321, 08029 Barcelona

Specialista in Medicina Estetica e Chirurgia Plastica
Riparatoria

Ambiti pratici di competenza:

- Chirurgia Plastica Estetica
- Medicina Estetica



Medicina

Clínica Londres Murcia

Paese Città
Spagna Murcia

Indirizzo: Av. Juan Carlos I, 21, 30008 Murcia

Specialista in Medicina Estetica e Chirurgia Plastica
Riparatoria

Ambiti pratici di competenza:

- Chirurgia Plastica Estetica
- Medicina Estetica in Infermeristica



Medicina

Clínica Londres Plaza Francesc Macià

Paese Città
Spagna Barcellona

Indirizzo: Plaza de Francesc Macià,
3, 1r porta 1, 08021 Barcelona

Specialista in Medicina Estetica e Chirurgia Plastica
Riparatoria

Ambiti pratici di competenza:

- Chirurgia Plastica Estetica
- Medicina Estetica



Medicina

Clínica Londres A Coruña

Paese: Spagna
Città: A Coruña

Indirizzo: Avenida Finisterre, 30,
15004 A Coruña

Specialista in Medicina Estetica e Chirurgia Plastica
Riparatoria

Ambiti pratici di competenza:

- Chirurgia Plastica Estetica
- Chirurgia Plastica Ricostruttiva



Medicina

Clínica Londres Bilbao-Guggenheim

Paese: Spagna
Città: Vizcaya

Indirizzo: Mazarredo Zumarkalea,
67, 48009 Bilbao, Vizcaya

Specialista in Medicina Estetica e Chirurgia Plastica
Riparatoria

Ambiti pratici di competenza:

- Chirurgia Plastica Estetica
- Medicina Estetica



Medicina

Clínica Londres Palma de Mallorca

Paese: Spagna
Città: Isole Baleari

Indirizzo: C/ Barón de Pinopar
9, 07012 Palma, Balears

Specialista in Medicina Estetica e Chirurgia Plastica
Riparatoria

Ambiti pratici di competenza:

- Chirurgia Plastica Estetica
- Medicina Estetica



Medicina

Clínica Londres Tarragona

Paese: Spagna
Città: Tarragona

Indirizzo: Calle Enric d'Ossó, 2, 43005 Tarragona

Specialista in Medicina Estetica e Chirurgia Plastica
Riparatoria

Ambiti pratici di competenza:

- Chirurgia Plastica Estetica
- Medicina Estetica



Medicina

Clínica Londres Valencia

Paese: Spagna
Città: Valencia

Indirizzo: Gran Vía de Ramón y Cajal,
41, 46007 Valencia

Specialista in Medicina Estetica e Chirurgia Plastica
Riparatoria

Ambiti pratici di competenza:

- Chirurgia Plastica Estetica
- Medicina Estetica



Medicina

Clínica Londres Zaragoza

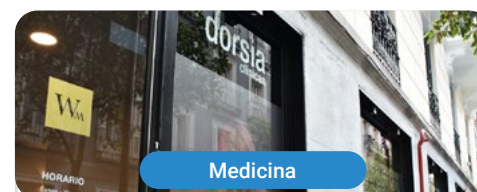
Paese: Spagna
Città: Saragozza

Indirizzo: P.º de Sagasta, 4, 2º Izquierda,
50006 Zaragoza

Specialista in Medicina Estetica e Chirurgia Plastica
Riparatoria

Ambiti pratici di competenza:

- Chirurgia Plastica Estetica
- Medicina Estetica



Medicina

Dorsia Chueca

Paese: Spagna
Città: Madrid

Indirizzo: C. de Serrano Anguita,
12, 28004, Madrid

La clinica Dorsia Chueca vanta la miglior equipe
di specialisti

Ambiti pratici di competenza:

- Chirurgia Plastica Estetica
- Medicina Estetica



Medicina

Dorsia Alicante San Vicente

Paese: Spagna
Città: Alicante

Indirizzo: C. San Vicente, 8, 03004 Alicante

La clinica Dorsia ad Alicante offre i migliori
trattamenti di chirurgia, medicina estetica e bellezza

Ambiti pratici di competenza:

- Chirurgia Plastica Estetica
- Chirurgia Plastica Ricostruttiva



Medicina

Vila Moreschi Clinic

Paese: Argentina Città: Città Autonoma di Buenos Aires

Indirizzo: Aime Paine 1665 piso 4 Departamento 5, Puerto Madero, Ciudad de Buenos Aires

Clinica Specialista in Chirurgia Plastica e Medicina Estetica

Ambiti pratici di competenza:

- Medicina Estetica
- Chirurgia Plastica Estetica

“

Combinerai teoria e pratica professionale attraverso un approccio educativo impegnativo e gratificante”

09

Metodologia

Questo programma ti offre un modo differente di imparare. La nostra metodologia si sviluppa in una modalità di apprendimento ciclico: ***il Relearning***.

Questo sistema di insegnamento viene applicato nelle più prestigiose facoltà di medicina del mondo ed è considerato uno dei più efficaci da importanti pubblicazioni come il ***New England Journal of Medicine***.



“

Scopri il Relearning, un sistema che abbandona l'apprendimento lineare convenzionale, per guidarti attraverso dei sistemi di insegnamento ciclici: una modalità di apprendimento che ha dimostrato la sua enorme efficacia, soprattutto nelle materie che richiedono la memorizzazione”

In TECH applichiamo il Metodo Casistico

Cosa dovrebbe fare un professionista per affrontare una determinata situazione? Durante il programma affronterai molteplici casi clinici simulati ma basati su pazienti reali, per risolvere i quali dovrai indagare, stabilire ipotesi e infine fornire una soluzione. Esistono molteplici prove scientifiche sull'efficacia del metodo. Gli specialisti imparano meglio e in modo più veloce e sostenibile nel tempo.

Grazie a TECH potrai sperimentare un modo di imparare che sta scuotendo le fondamenta delle università tradizionali di tutto il mondo.



Secondo il dottor Gervas, il caso clinico è una presentazione con osservazioni del paziente, o di un gruppo di pazienti, che diventa un "caso", un esempio o un modello che illustra qualche componente clinica particolare, sia per il suo potenziale didattico che per la sua singolarità o rarità. È essenziale che il caso faccia riferimento alla vita professionale attuale, cercando di ricreare le condizioni reali della pratica professionale del medico.

“

Sapevi che questo metodo è stato sviluppato ad Harvard nel 1912 per gli studenti di Diritto? Il metodo casistico consisteva nel presentare agli studenti situazioni reali complesse per far prendere loro decisioni e giustificare come risolverle. Nel 1924 fu stabilito come metodo di insegnamento standard ad Harvard”

L'efficacia del metodo è giustificata da quattro risultati chiave:

1. Gli studenti che seguono questo metodo, non solo assimilano i concetti, ma sviluppano anche la capacità mentale, grazie a esercizi che valutano situazioni reali e richiedono l'applicazione delle conoscenze.
2. L'apprendimento è solidamente fondato su competenze pratiche, che permettono allo studente di integrarsi meglio nel mondo reale.
3. L'approccio a situazioni nate dalla realtà rende più facile ed efficace l'assimilazione delle idee e dei concetti.
4. La sensazione di efficienza degli sforzi compiuti diventa uno stimolo molto importante per gli studenti e si traduce in un maggiore interesse per l'apprendimento e in un aumento del tempo dedicato al corso.



Metodologia Relearning

TECH coniuga efficacemente la metodologia del Caso di Studio con un sistema di apprendimento 100% online basato sulla ripetizione, che combina 8 diversi elementi didattici in ogni lezione.

Potenziamo il Caso di Studio con il miglior metodo di insegnamento 100% online: il Relearning.

Il medico imparerà mediante casi reali e la risoluzione di situazioni complesse in contesti di apprendimento simulati. Queste simulazioni sono sviluppate grazie all'uso di software di ultima generazione per facilitare un apprendimento coinvolgente.



All'avanguardia della pedagogia mondiale, il metodo Relearning è riuscito a migliorare i livelli di soddisfazione generale dei professionisti che completano i propri studi, rispetto agli indicatori di qualità della migliore università online del mondo (Columbia University).

Grazie a questa metodologia abbiamo formato con un successo senza precedenti più di 250.000 medici di tutte le specialità cliniche, indipendentemente dal carico chirurgico. La nostra metodologia pedagogica è stata sviluppata in un contesto molto esigente, con un corpo di studenti universitari di alto profilo socio-economico e un'età media di 43,5 anni.

Il Relearning ti permetterà di apprendere con meno sforzo e più performance, impegnandoti maggiormente nella tua specializzazione, sviluppando uno spirito critico, difendendo gli argomenti e contrastando le opinioni: un'equazione che punta direttamente al successo.

Nel nostro programma, l'apprendimento non è un processo lineare, ma avviene in una spirale (impariamo, disimpariamo, dimentichiamo e re-impariamo). Pertanto, combiniamo ciascuno di questi elementi in modo concentrico.

Il punteggio complessivo del sistema di apprendimento di TECH è 8.01, secondo i più alti standard internazionali.



Questo programma offre i migliori materiali didattici, preparati appositamente per i professionisti:



Materiale di studio

Tutti i contenuti didattici sono creati appositamente per il corso dagli specialisti che lo impartiranno, per fare in modo che lo sviluppo didattico sia davvero specifico e concreto.

Questi contenuti sono poi applicati al formato audiovisivo che supporterà la modalità di lavoro online di TECH. Tutto questo, con le ultime tecniche che offrono componenti di alta qualità in ognuno dei materiali che vengono messi a disposizione dello studente.



Tecniche chirurgiche e procedure in video

TECH rende partecipe lo studente delle ultime tecniche, degli ultimi progressi educativi e dell'avanguardia delle tecniche mediche attuali. Il tutto in prima persona, con il massimo rigore, spiegato e dettagliato affinché tu lo possa assimilare e comprendere. E la cosa migliore è che puoi guardarli tutte le volte che vuoi.



Riepiloghi interattivi

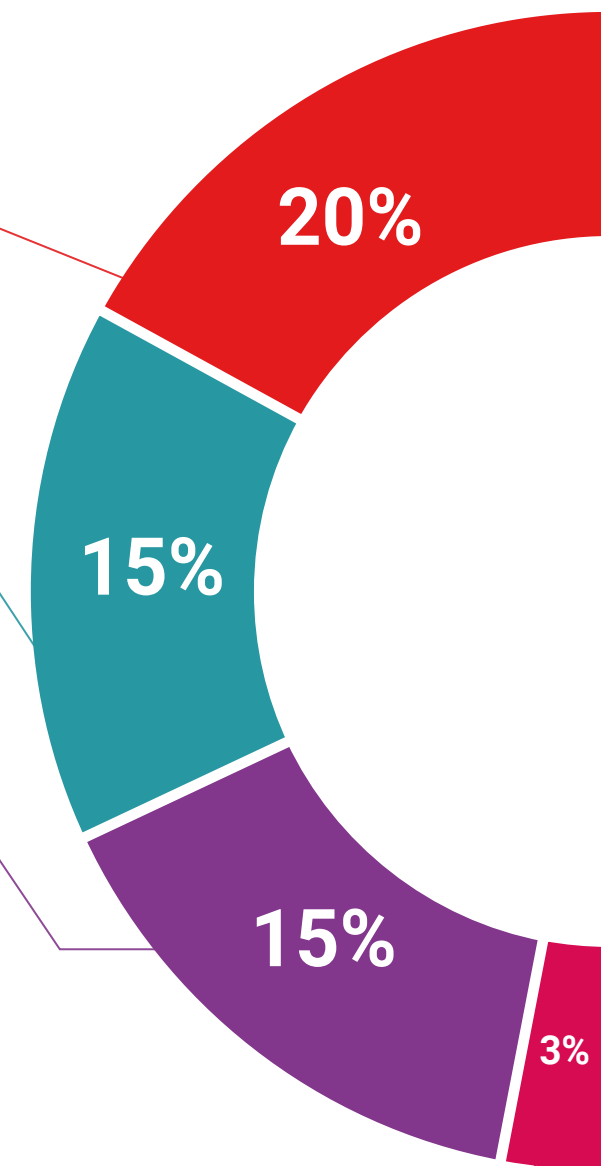
Il team di TECH presenta i contenuti in modo accattivante e dinamico in pillole multimediali che includono audio, video, immagini, diagrammi e mappe concettuali per consolidare la conoscenza.

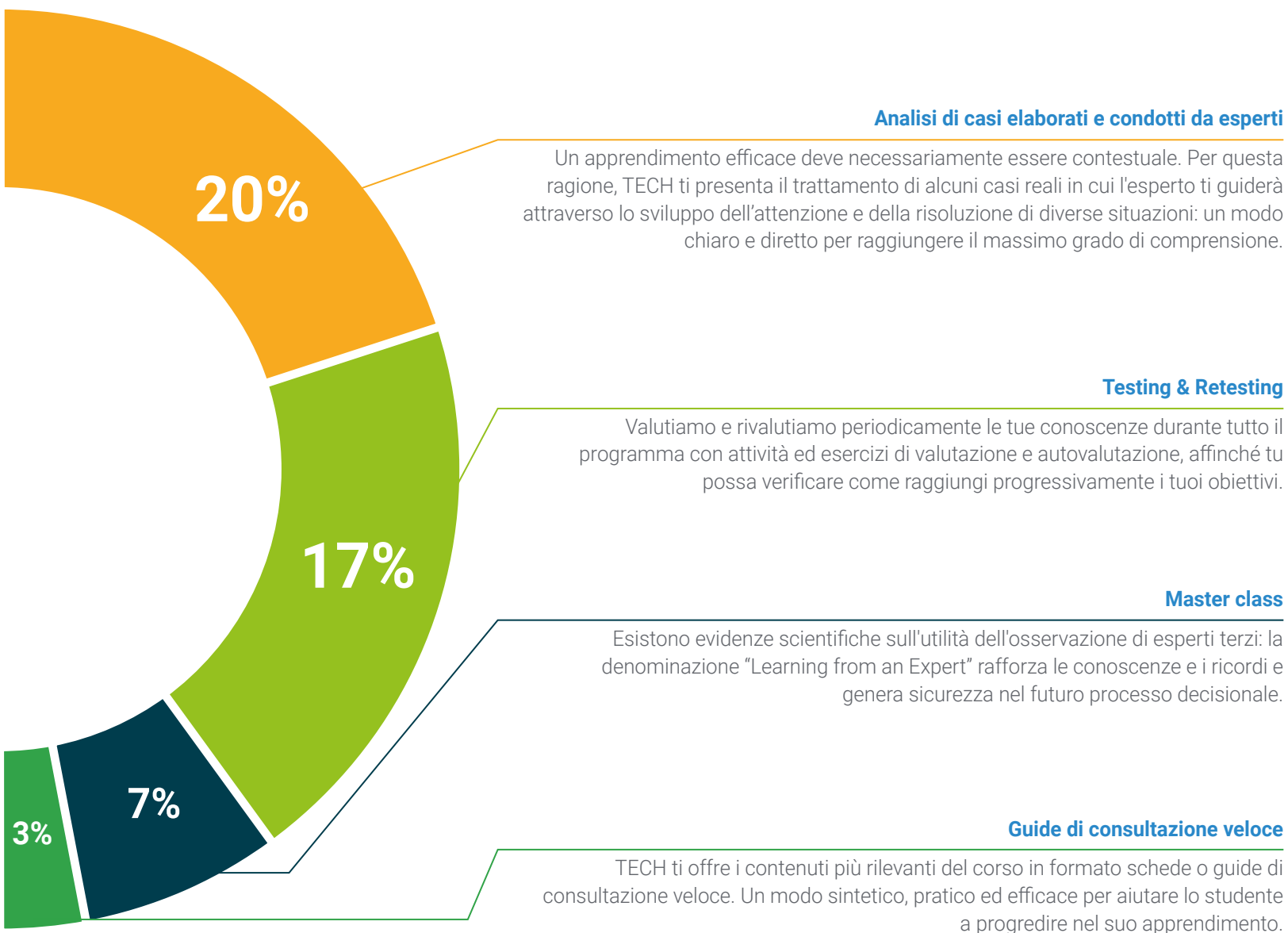
Questo esclusivo sistema di specializzazione per la presentazione di contenuti multimediali è stato premiato da Microsoft come "Caso di successo in Europa".



Lecture complementari

Articoli recenti, documenti di consenso e linee guida internazionali, tra gli altri. Nella biblioteca virtuale di TECH potrai accedere a tutto il materiale necessario per completare la tua specializzazione.





10 Titolo

Il Master Semipresenziale in Chirurgia Plastica Estetica garantisce, oltre alla specializzazione più rigorosa e aggiornata, il conseguimento di una qualifica di Master Semipresenziale rilasciata da TECH Global University.



“

Porta a termine questo programma e ricevi la tua qualifica universitaria senza spostamenti o fastidiose formalità”

Questo programma ti consentirà di ottenere il titolo di studio di **Master Semipresenziale in Chirurgia Plastica Estetica** rilasciato da **TECH Global University**, la più grande università digitale del mondo.

TECH Global University è un'Università Ufficiale Europea riconosciuta pubblicamente dal Governo di Andorra ([bollettino ufficiale](#)). Andorra fa parte dello Spazio Europeo dell'Istruzione Superiore (EHEA) dal 2003. L'EHEA è un'iniziativa promossa dall'Unione Europea che mira a organizzare il quadro formativo internazionale e ad armonizzare i sistemi di istruzione superiore dei Paesi membri di questo spazio. Il progetto promuove valori comuni, l'implementazione di strumenti congiunti e il rafforzamento dei meccanismi di garanzia della qualità per migliorare la collaborazione e la mobilità tra studenti, ricercatori e accademici.

Questo titolo privato di **TECH Global University** è un programma europeo di formazione continua e aggiornamento professionale che garantisce l'acquisizione di competenze nella propria area di conoscenza, conferendo allo studente che supera il programma un elevato valore curriculare.

Titolo: **Master Semipresenziale in Chirurgia Plastica Estetica**

Modalità: **Semipresenziale (Online + Tirocinio)**

Durata: **12 mesi**

Crediti: **60 + 4 ECTS**



futuro
salute fiducia persone
educazione informazione tutor
garanzia accreditamento insegnamento
istituzioni tecnologia apprendimento
comunità impegno
attenzione personalizzata innovazione
conoscenza presente qualità
formazione online
sviluppo istituzioni
classe virtuale lingua



Master Semipresenziale
Chirurgia Plastica Estetica

Modalità: Semipresenziale (Online + Tirocinio Clinico)

Durata: 12 mesi

Titolo: TECH Global University

Crediti: 60 + 4 ECTS

Master Semipresenziale

Chirurgia Plastica Estetica

