

**Master Privato**

Medicina Fetale e Diagnosi Prenatale



## Master Privato

### Medicina Fetale e Diagnosi Prenatale

- » Modalità: **Online**
- » Durata: **12 mesi**
- » Titolo: **TECH Università Tecnologica**
- » Dedizione: **16 ore/settimana**
- » Orario: **a scelta**
- » Esami: **Online**

Accesso al sito web: [www.techitute.com/it/medicina/master/master-medicina-fetale-diagnosi-prenatale](http://www.techitute.com/it/medicina/master/master-medicina-fetale-diagnosi-prenatale)

# Indice

01

Presentazione

---

*pag. 4*

02

Obiettivi

---

*pag. 8*

03

Competenze

---

*pag. 12*

04

Direzione del corso

---

*pag. 16*

05

Struttura e contenuti

---

*pag. 24*

06

Metodologia

---

*pag. 32*

07

Titolo

---

*pag. 40*

# 01

# Presentazione

Il recente cambiamento socio-demografico dell'ostetrica è stato caratterizzato da situazioni come il calo del tasso di natalità, gravidanze in età più avanzata, aumento delle tecniche di riproduzione assistita, maggior numero di complicazioni, ecc. Questo ha attribuito una grande importanza al ruolo della medicina materno-fetale. I continui progressi in Ginecologia ed Ostetricia hanno permesso lo sviluppo di tecniche specifiche e l'elaborazione di protocolli che consentono di rilevare e trattare sia anomalie fetali che complicazioni in stadi molto precoci della gravidanza, anche prima che si sviluppino. Al fine di fornire agli specialisti di questo ambito medico le più recenti informazioni relative a queste tematiche, TECH ha creato un programma in modalità 100% online come guida per l'aggiornamento di concetti riguardanti la Medicina Fetale e la Diagnosi Prenatale.



“

*Desideri aggiornarti sui progressi diagnostici  
relativi allo screening di anomalie cromosomiche  
e ottenere un titolo di studio di alta qualità?  
Scegli di studiare questo Master Privato”*

Esistono condizioni legate all'aspetto materno e della gravidanza che aumentano il rischio di sviluppare complicazioni durante la stessa. Tali situazioni possono essere dovute a: età materna avanzata, obesità, diabete, ipertensione, malattie ereditarie, gravidanze multiple, preeclampsia, ecc... La presenza di determinati fattori di rischio costringerà la gestante a seguire attentamente la gravidanza. Non solo può influire sulla salute, bensì aumentare le possibilità di sviluppare anomalie e complicazioni con impatto diretto sul feto. Di conseguenza, risulta necessario riconoscere il ruolo importante delle differenti tecniche di screening, nonché il progresso nelle terapie fetali e nei trattamenti intrauterini per aumentare le probabilità di sviluppare una gravidanza in salute e sicura.

Di fronte a tutte le informazioni esistenti al riguardo, tenendo conto inoltre degli ultimi progressi avvenuti in questo settore, TECH ha ideato il presente programma in Medicina Fetale e Diagnosi Prenatale. Si tratta di un'esperienza accademica completa, dinamica e rigorosa attraverso la quale lo specialista sarà in grado di aggiornarsi sulle tecniche e le terapie più innovative per la diagnosi precoce e la gestione efficace di casistiche legate a patologie placentari gravi, complicazioni, gravidanze multiple, ecc. Inoltre, per citare alcuni esempi, questo corso post-laurea si concentra sui test più innovativi, quali l'ecocardiografia e la neurosonografia, il miglioramento della loro gestione e l'aggiornamento delle linee guida cliniche raccomandate per il suo uso.

L'obiettivo è quello di garantire un'ampia gamma di contenuti (teorici, pratici e complementari) per un totale di 1.500 ore di studio, progettati da un personale docente di specialisti appartenenti a svariate aree della ginecologia e dell'ostetricia, ma con particolare attenzione all'ambito prenatale. Inoltre, la caratteristica più rilevante di questo Master Privato è il suo formato 100% online grazie al quale lo studente potrà connettersi per accedere al programma dove e quando vuole, utilizzando qualsiasi dispositivo con connessione internet. Rappresenta, dunque, un'opportunità unica per il professionista che desidera aggiornare le sue conoscenze pratiche in soli 12 mesi e con il riconoscimento di una prestigiosa università come TECH.

Questo **Master Privato in Medicina Fetale e Diagnosi Prenatale** possiede il programma scientifico più completo e aggiornato del mercato. Le caratteristiche principali del programma sono:

- ◆ Sviluppo di casi di studio presentati da esperti in Ginecologia e Ostetricia Prenatale
- ◆ Contenuti grafici, schematici ed eminentemente pratici che forniscono informazioni scientifiche e pratiche riguardo alle discipline mediche essenziali per l'esercizio della professione
- ◆ Esercizi pratici con cui è possibile valutare sé stessi per migliorare l'apprendimento
- ◆ Speciale enfasi sulle metodologie innovative
- ◆ Lezioni teoriche, domande all'esperto e/o al tutor, forum di discussione su questioni controverse e compiti di riflessione individuale
- ◆ Contenuti disponibili da qualsiasi dispositivo fisso o portatile provvisto di connessione a internet



*Un'opportunità unica per migliorare l'uso della neurosonografia fetale attraverso un programma 100% online, all'avanguardia nella Medicina e nella Diagnosi Prenatale"*

“

*Ti piacerebbe poter affrontare casi di gravidanza multipla attraverso strategie cliniche specializzate e basate sugli ultimi progressi medici? Iscriviti a questo programma e aggiornati"*

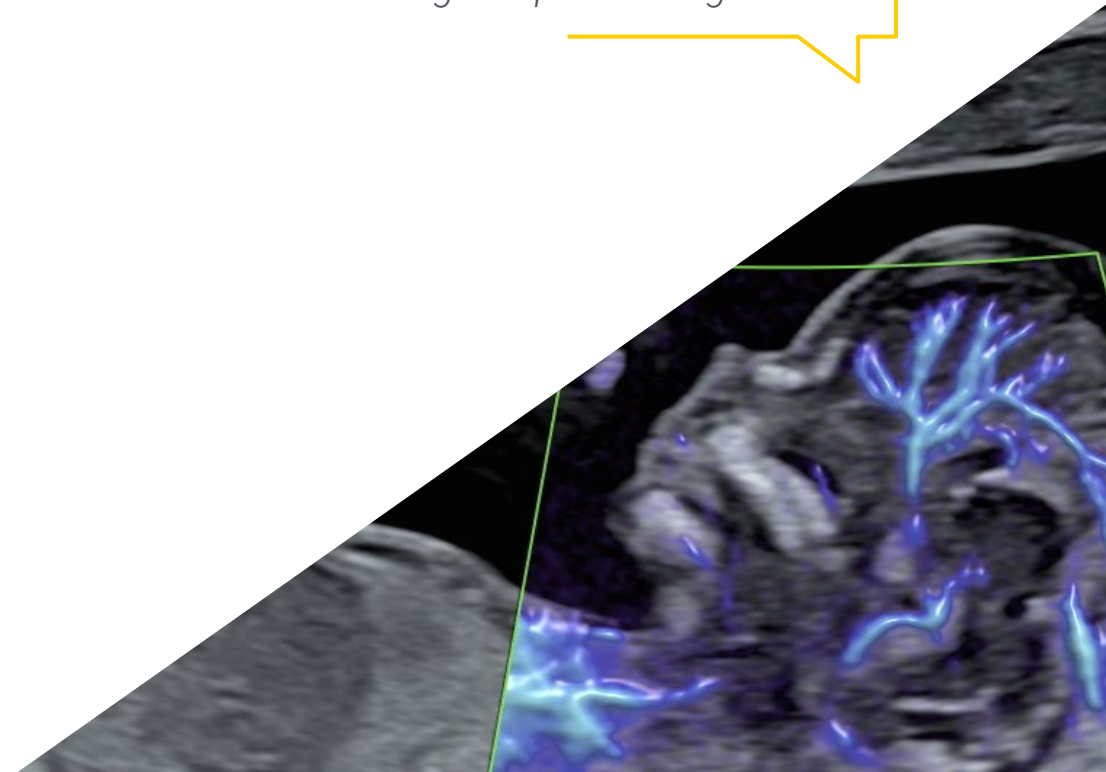
Il personale docente del programma comprende prestigiosi professionisti, che forniscono agli studenti le competenze necessarie a intraprendere un percorso di studio eccellente.

I contenuti multimediali, sviluppati in base alle ultime tecnologie educative, forniranno al professionista un apprendimento coinvolgente e localizzato, ovvero inserito in un contesto reale.

La creazione di questo programma è incentrata sull'Apprendimento Basato sui Problemi, mediante il quale il professionista deve cercare di risolvere le diverse situazioni di pratica professionale che gli si presentano durante il corso. Lo studente potrà usufruire di un innovativo sistema di video interattivi creati da esperti di rinomata fama.

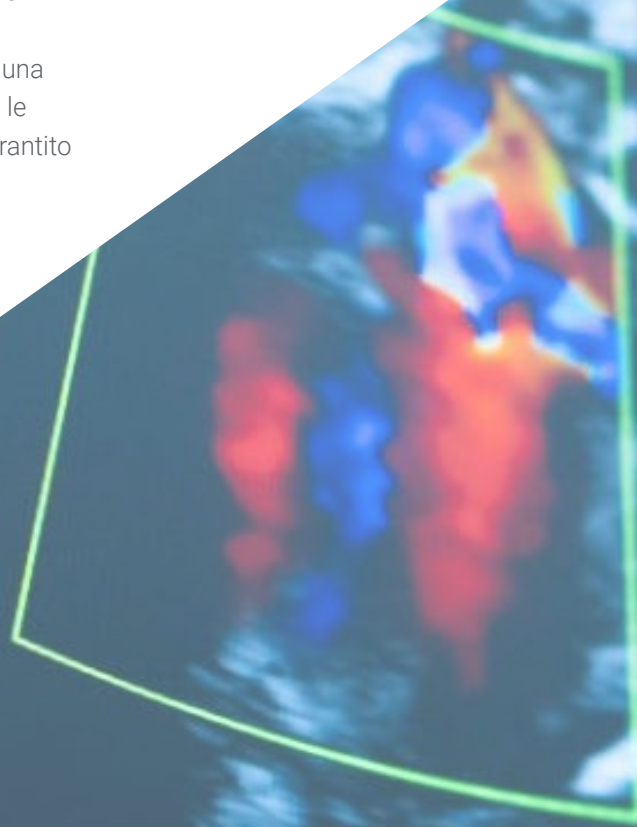
*La prevenzione del parto prematuro è una delle pratiche più importanti nelle gravidanze ad alto rischio. Per questo motivo, TECH ha incluso in questo programma un modulo aggiornato sulle novità in merito.*

*In questo programma troverai gli esami diagnostici più avanzati per l'analisi patologica completa di malattie quali la preeclampsia e linee guida per la sua gestione.*



# 02 Obiettivi

L'aumento della conoscenza della Medicina Materno-Fetale, così come la necessità di cercare di prevenire e trattare complicazioni in stati sempre più precoci della gravidanza, rappresentano le motivazioni che hanno portato TECH alla creazione di questo Master Privato. Gli specialisti in Ginecologia e Ostetricia necessitano di uno strumento che permetta loro di aggiornare le proprie conoscenze in Medicina Fetale e Diagnosi Prenatale sulla base dei progressi verificati in questo campo negli ultimi anni, per una gravidanza sicura per la madre e il feto. Per questo TECH fornirà al professionista le migliori risorse, al fine di raggiungere un aggiornamento completo, dinamico e garantito in soli 12 mesi di studio.





“

*Se uno dei tuoi obiettivi è quello di aggiornarti sul trattamento focalizzato sulle diverse fasi del feto, questa è l'opzione perfetta per te, senza limiti di luogo e tempo"*



## Obiettivi generali

- ◆ Fornire un aggiornamento specifico che permetta agli studenti di incrementare le proprie competenze per esercitare e condurre le loro funzioni di specialisti in Medicina Fetale e Diagnosi Prenatale
- ◆ Aggiornare le conoscenze teoriche sui diversi campi della Medicina Fetale: ecografia ostetrica di base e avanzata, diagnosi prenatale, patologie materno-fetali e patologie della placenta
- ◆ Collegare il perfezionamento della prassi medica alla ricerca scientifica, in modo che il professionista possa contribuire al cambiamento e al progresso nel contesto clinico attraverso l'applicazione delle linee guida e delle strategie più innovative ed efficaci del settore



*Ultrasuoni, eco-doppler\*, RM, tecniche pre-impianto, ecc. In questo Master Privato troverai le linee guida più innovative per la loro gestione e le raccomandazioni per ogni paziente"*



## Obiettivi specifici

### Modulo 1. Medicina Fetale

- ◆ Approfondire le novità in Medicina Fetale
- ◆ Ripassare le caratteristiche fondamentali di bioetica, biostatistica, epidemiologia e genetica applicata a questo campo
- ◆ Comprendere i principi più innovativi degli ultrasuoni e di altre tecniche di imaging come strumenti per la diagnosi prenatale
- ◆ Aggiornare i professionisti sui requisiti necessari per il funzionamento di un servizio di Medicina Fetale

### Modulo 2. Screening per anomalie cromosomiche

- ◆ Acquisire una conoscenza approfondita in merito agli ultimi sviluppi dei test di screening
- ◆ Acquisire una comprensione completa degli ultimi progressi relativi all'applicazione dello screening combinato per le anomalie cromosomiche nel primo trimestre di gravidanza, sia in gestazioni singole che multiple
- ◆ Discernere tra i tipi di test diagnostici genetici disponibili e le loro indicazioni
- ◆ Affinare le capacità di interpretazione dei risultati e di consulenza genetica

### Modulo 3. Ecografia morfologica

- ◆ Aggiornarsi sull'anatomia sistematica per lo studio anatomico fetale nei tre trimestri di gravidanza
- ◆ Discernere in profondità quali anomalie malformative sono rilevabili nella fase prenatale
- ◆ Riesaminare la patologia fetale per organi e sistemi, approfondendo le relative novità cliniche

### Modulo 4. Neurosonografia fetale

- ◆ Aggiornare le conoscenze sulla sistematica di studio del sistema nervoso centrale del feto
- ◆ Identificare le principali anomalie sulla base degli ultimi progressi scientifici

**Modulo 5. Ecocardiografia fetale**

- ◆ Possedere una conoscenza approfondita e aggiornata sullo studio e lo screening precoce delle cardiopatie congenite
- ◆ Aggiornarsi sui sistemi di screening cardiaco del feto
- ◆ Identificare le principali cardiopatie congenite che possono essere diagnosticate in fase prenatale

**Modulo 6. Patologia della placenta e ritardo della crescita fetale**

- ◆ Aggiornare le conoscenze sul meccanismo della placentazione e su come influenza lo sviluppo di patologie come la Preeclampsia e il ritardo di crescita fetale
- ◆ Aggiornarsi sulle regole per l'esecuzione di un adeguato studio doppler al fine di eseguire una corretta valutazione emodinamica materna e fetale
- ◆ Comprendere in cosa consiste lo screening precoce della preeclampsia e il relativo trattamento profilattico
- ◆ Conoscere in modo esaustivo e aggiornato la definizione di preeclampsia, i criteri di gravità e trattamento
- ◆ Identificare il ritardo di crescita fetale, le fasi e la relativa gestione

**Modulo 7. Gravidanza multipla**

- ◆ Approfondire i nuovi sviluppi dell'embriologia e l'origine delle gravidanze multiple
- ◆ Aggiornarsi sui tipi di gravidanze gemellari e la relativa gestione clinica
- ◆ Aggiornare il protocollo per la gestione delle anomalie discordanti
- ◆ Approfondire i nuovi sviluppi relativi alle complicanze specifiche delle gravidanze monooriali

**Modulo 8. Diagnosi e prevenzione del parto prematuro**

- ◆ Possedere una comprensione approfondita e aggiornata relativa all'impatto epidemiologico e dell'incidenza del parto prematuro odierno
- ◆ Comprendere gli ultimi sviluppi scientifici relativi ai fattori scatenanti del travaglio prematuro
- ◆ Sapere come identificare e trattare la minaccia di parto prematuro sulla base delle più recenti innovazioni cliniche
- ◆ Aggiornarsi sulle nozioni fondamentali per una corretta valutazione ecografica della lunghezza del collo dell'utero
- ◆ Acquisire conoscenze aggiornate sulle diverse misure preventive del parto prematuro

**Modulo 9. Patologia Materno-Fetale**

- ◆ Conoscere dettagliatamente le novità scientifiche relative ai diversi tipi di patologia materna con ripercussioni fetali che possono essere prevenute, diagnosticate e/o trattate in fase prenatale
- ◆ Approfondire ulteriori informazioni sui trattamenti applicabili ai feti di differente età

**Modulo 10. Terapia fetale intrauterina e procedure invasive**

- ◆ Possedere una conoscenza esaustiva dello stato attuale della chirurgia fetale e delle sue proiezioni future
- ◆ Saper identificare, sulla base dei più aggiornati standard medici, le patologie che richiedono la chirurgia fetale
- ◆ Aggiornare le tecniche e i percorsi di approccio delle diverse procedure invasive
- ◆ Acquisire una serie di conoscenze teoriche aggiornate necessarie per mettere in pratica le principali procedure invasive in Medicina e terapia fetale

# 03

## Competenze

Il medico che accede a questo programma troverà tutte le informazioni necessarie per aggiornarsi sulla pratica della Medicina Fetale e Diagnosi Prenatale. Tuttavia, TECH offre un'esperienza di studio più ampia di quello puramente teorico. Il piano di studi prevede l'inclusione di casi clinici basati su situazioni reali, con l'obiettivo di garantire allo specialista un perfezionamento delle proprie competenze attraverso la risoluzione simulata delle stesse.



“

*Potrai analizzare situazioni di esempio grazie ai 10 casi clinici che TECH metterà a tua disposizione per affinare le tue competenze mediche sullo screening combinato e sulle complicazioni in gravidanza"*

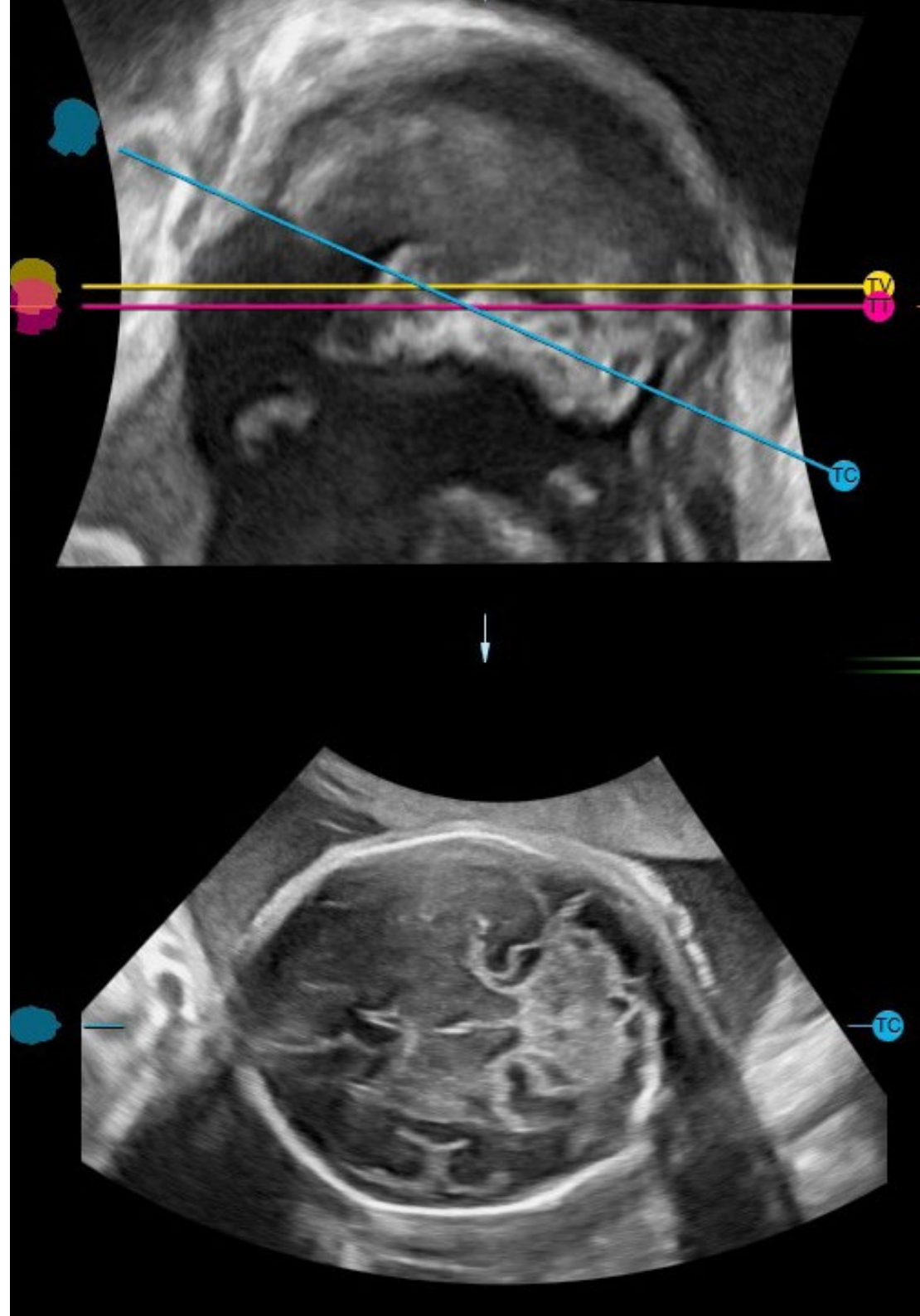


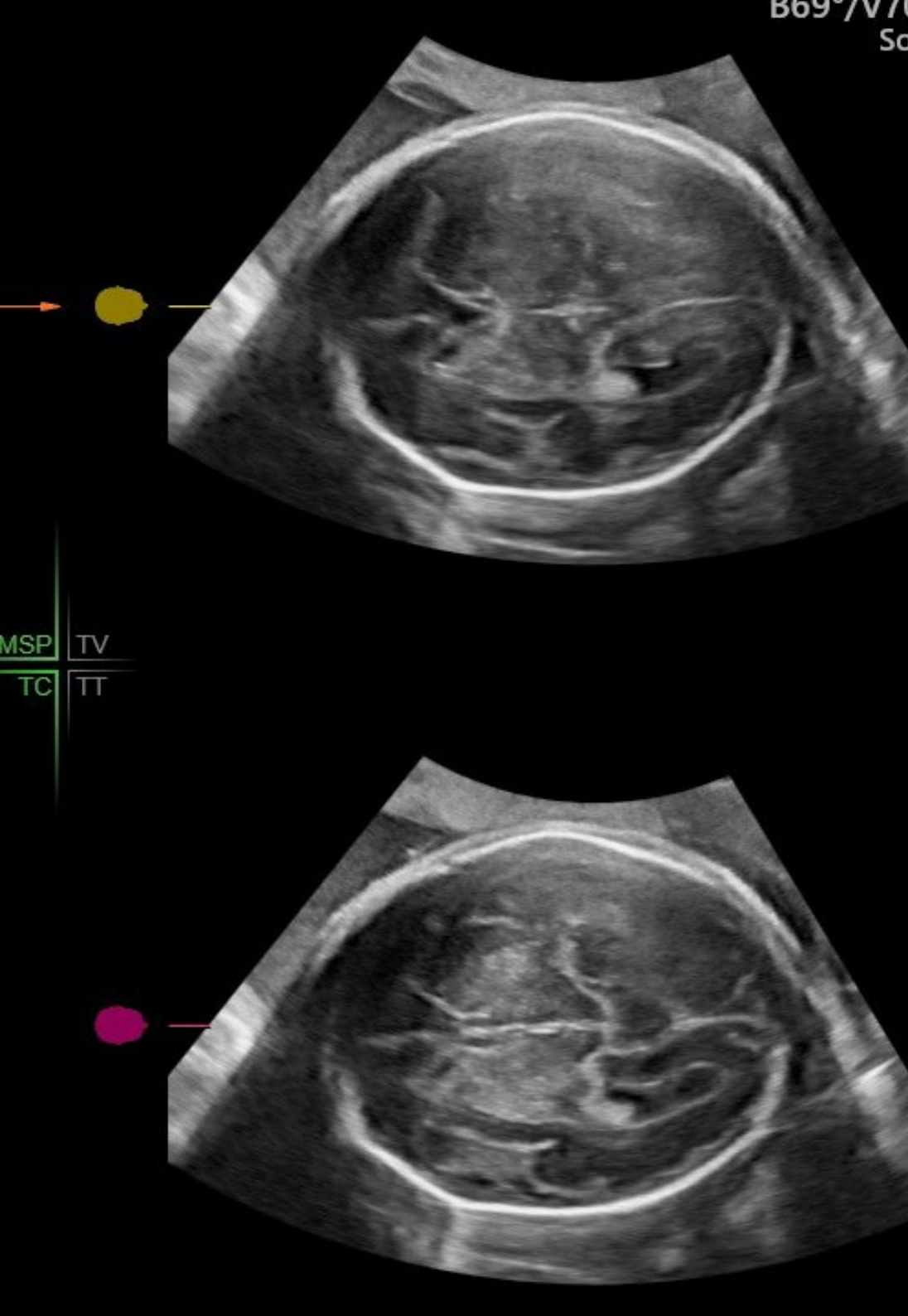
## Competenze generali

- ◆ Gestire i concetti globali relativi alla Medicina Fetale sulla base delle novità cliniche più innovative
- ◆ Ottenere un approccio pratico e aggiornato basato su linee guida, protocolli e regole specifiche sugli ultimi sviluppi della diagnosi prenatale
- ◆ Padroneggiare la gestione clinica delle differenti patologie fetali sulla base dei criteri clinici più avanzati e attraverso l'uso dell'apparecchiatura clinica più sofisticata e avanzata

“

*La risoluzione simulata di situazioni legate a differenti anomalie prenatali ti aiuterà a sviluppare nuove abilità nell'affrontare il parto e la gravidanza”*





## Competenze specifiche

---

- ◆ Padroneggiare perfettamente le azioni diagnostiche, preventive e/o terapeutiche eseguite sul feto durante la gravidanza sulla base delle attuali prove scientifiche
- ◆ Rilevare, seguendo le linee guida più innovative della Ginecologia e dell'Ostetricia, difetti congeniti, anomalie nello sviluppo morfologico, strutturale, funzionale o molecolare presente al momento della nascita
- ◆ Gestire perfettamente l'ecografia come metodo di *Screening* prenatale disponibile per eccellenza
- ◆ Conoscere nel dettaglio le novità cliniche relative all'esame ecografico del SNC del feto e applicare le loro strategie cliniche adattate per ciascun caso
- ◆ Diagnosticare, sulla base delle ultime prove scientifiche, le cardiopatie congenite in modo precoce nel feto
- ◆ Avere le conoscenze necessarie per affrontare casi di gestazione multipla seguendo le linee guida più innovative della Medicina Fetale e Diagnosi Prenatale

# 04

## Direzione del corso

TECH ha selezionato per questo Master Privato professionisti di alto livello in Ginecologia e Ostetricia Prenatale. Si tratta di un personale docente proveniente da ospedali di fama internazionale, che hanno combinato l'attività educativa continua con quella di consultazione e insegnamento presso differenti programmi relativi alla salute delle donne. Grazie a ciò, lo specialista otterrà differenti visioni della Medicina Fetale nel contesto attuale, tutte basate sugli standard internazionali dell'assistenza clinica.





“

*Avrai il supporto di un personale docente svariato e di alto livello, che ti motiverà a ottenere tutto il rendimento offerto dal programma con un materiale accademico esclusivo"*

## Direzione



### Dott.ssa Gallardo Aroza, Margarita

- ◆ Primaria in Ostetricia e Ginecologia presso l'Ospedale Universitario Nuestra Señora de Candelaria
- ◆ Fondatrice e Direttrice Medica presso il Centro Natum - Ecografia e Medicina Fetale
- ◆ Dottorato in Scienze della Salute presso l'Università di La Laguna
- ◆ Master in Aggiornamento per Ginecologi e Ostetrici presso l'Università di Barcellona
- ◆ Master in Gestione Sanitaria in Ginecologia e Ostetricia presso l'Università Francisco de Vitoria
- ◆ Diploma di laurea in Medicina e Chirurgia Fetale presso la Fetal Medicine Foundation (King's College Hospital, Londra) Tecniche invasive e terapia fetale intrauterina presso l'Ospedale Universitario San Cecilio di Granada
- ◆ Corso di specializzazione in Ecografia Ostetrica e Ginecologica della Società Spagnola di Ginecologia e Ostetricia (SEGO)
- ◆ Ricercatrice e autrice di articoli scientifici pubblicati su riviste ad alto impatto
- ◆ Membro dell'Unità di Diagnosi Prenatale del Centro di Assistenza alla Riproduzione Umana delle Isole Canarie (FIVAP)

## Personale docente

### Dott.ssa Cuenca Gómez, Diana

- ◆ Medico specialista in Ostetricia e Ginecologia presso l'Ospedale Universitario di Torrejón Ardoz
- ◆ Medico Specialista in Ostetricia e Ginecologia presso Ginemad Salazar
- ◆ Docente di pratica clinica nel corso di laurea in Medicina presso l'Università Complutense di Madrid e l'Università Francisco de Vitoria
- ◆ Direttrice del corso di Genetica Prenatale presso la Fondazione iMaterna
- ◆ Master in Genetica Clinica presso l'Università San Pablo CEU
- ◆ Specialista in Ecografia Ginecologica e Ostetrica presso l'Università Complutense di Madrid e in Genetica Clinica presso l'Università di Alcalá de Henares

### Dott.ssa Company Calabuig, Ana María

- ◆ Primaria in Ostetricia e Ginecologia presso l'Ospedale Politecnico e Universitario La Fe
- ◆ Diploma di laurea in Medicina e Chirurgia Fetale presso la Fetal Medicine Foundation (King's College Hospital, Londra)
- ◆ Master Privato in Aggiornamento Professionale per Ginecologi e Ostetrici presso l'Università di Barcellona
- ◆ Master universitario in Nutrizione e Salute presso l'Università Internazionale di Valencia
- ◆ Autrice di pubblicazioni scientifiche in riviste ad alto impatto e partecipazione a capitoli di libri

**Dott.ssa Pérez Gómez, Adela Mariana**

- ◆ Primaria in Ostetricia e Ginecologia presso l'Ospedale Universitario Nuestra Señora de Candelaria
- ◆ Laurea in Medicina e Chirurgia presso l'Università di La Laguna
- ◆ Specializzazione in Ecografia Ginecologica-Ostetrica presso l'Ospedale Universitario delle Isole Canarie
- ◆ Partecipazione come autrice a relazioni presentate presso congressi e corsi relativi alla specialità

**Dott.ssa De Paco Matallana, Catalina**

- ◆ Specialista nell'Unità di Medicina Materno-Fetale presso l'Ospedale Clinico Universitario Virgen de la Arrixar
- ◆ Revisore regolare di articoli in riviste internazionali di Ginecologia e Ostetricia
- ◆ Docente associata di Ostetricia e Ginecologia presso l'Università di Murcia
- ◆ Dottorato in Medicina e Chirurgia
- ◆ Laurea in Medicina e Chirurgia presso l'Università di Murcia
- ◆ Specialista in Ginecologia e Ostetricia
- ◆ Sottospecializzazione in Medicina e Chirurgia Fetale presso il King's College University Hospital di Londra

**Dott.ssa Hernández Suárez, Mercedes**

- ◆ Medico specialista in Ostetricia e Ginecologia presso l'Ospedale Universitario di Gran Canaria
- ◆ Dottorato in Scienze della Salute (Salute Materna-Infantile e Adolescenziale) presso l'Università di La Laguna
- ◆ Master in Aggiornamento per Ginecologi e Ostetrici presso l'Università di Barcellona
- ◆ Specializzazioni in Diagnosi e Patologia Ostetrica, Patologia Uterina Menopausa e Riproduzione, Esplorazione Ginecologica e Patologia Mammaria e della Vulva
- ◆ Partecipazione come autrice di relazioni presentate presso congressi e corsi relativi alla specialità

**Dott.ssa Molina García, Francisca Sonia**

- ◆ Medico specialista in Ostetricia e Ginecologia presso l'Ospedale Universitario San Cecilio di Granada
- ◆ Responsabile dell'Unità di Ecografia del Centro Gutenberg di Granada
- ◆ Direttrice di diverse linee di ricerca di progetti finanziati su preeclampsia, parto prematuro, complicazioni fetali e materne durante la gravidanza e chirurgia fetale
- ◆ Revisore regolare di articoli in cinque riviste internazionali di Ginecologia e Ostetricia
- ◆ Editrice collaboratrice presso Fetal Diagnosis and Therapy
- ◆ Dottorato Europeo in Medicina e Chirurgia presso l'Università di Granada
- ◆ Sottospecializzazione in Medicina e Chirurgia Fetale presso il King's College University Hospital di Londra

#### **Dott.ssa Chulilla Pérez, Carolina**

- ◆ Medico specialista in Ostetricia e Ginecologia presso l'Ospedale Universitario Nuestra Señora de Candelaria
- ◆ Docente presso l'Unità Didattica di Ostetricia dell'Ospedale Universitario Nuestra Señora de Candelaria
- ◆ Ricercatrice e autrice di pubblicazioni relative alla medicina materno-fetale
- ◆ Partecipazione come autrice di relazioni presentate presso congressi e corsi relativi alla specialità
- ◆ Specializzazione in Ecografia Ostetrica e Ginecologica presso la Società Spagnola di Ginecologia e Ostetricia (SEGO)

#### **Dott.ssa Dévora Cabrera, María Ylenia**

- ◆ Medico specialista in Ostetricia e Ginecologia presso l'Ospedale Universitario di Gran Canaria
- ◆ Partecipazione a diversi progetti di ricerca nell'ambito della specialità, nonché alla stesura di capitoli di libri
- ◆ Master in Aggiornamento professionale per Ginecologi
- ◆ Autrice di diversi articoli scientifici pubblicati su media spagnoli

#### **Dott.ssa Caamiña Álvarez, Sara**

- ◆ Medico specialista in Ostetricia e Ginecologia presso l'Ospedale Universitario Nuestra Señora de Candelaria
- ◆ Autrice di numerosi articoli scientifici relativi a Ostetricia e Ginecologia
- ◆ Relatrice ai congressi di Medicina a livello internazionale
- ◆ Ricercatrice in diversi progetti riguardanti l'area materno-fetale, la gravidanza e il parto
- ◆ Master di Aggiornamento per Ginecologi e Ostetrici presso l'Università di Barcellona

#### **Dott.ssa García Delgado, Raquel**

- ◆ Medico specialista in Ostetricia e Ginecologia presso l'Ospedale Universitario Materno-Pediatico di Gran Canaria
- ◆ Dottorato in Medicina e Chirurgia presso l'Università di Las Palmas de Gran Canaria
- ◆ Autrice di pubblicazioni scientifiche in riviste ad alto impatto e partecipazione a capitoli di libri
- ◆ Relatrice presso congressi e corsi in Spagna e internazionali sulla Medicina Fetale
- ◆ Specialista in Ecografia Ostetrico-Ginecologica presso la SESEGO
- ◆ Certificato di competenza in ecografia del primo trimestre e in ecografia delle anomalie fetali del secondo trimestre della Fetal Medicine Foundation

#### **Dott.ssa De Ganzo Suárez, Tania del Carmen**

- ◆ Medico specialista in Ostetricia e Ginecologia presso l'Ospedale Universitario Nuestra Señora de Candelaria
- ◆ Medico specialista presso l'Unità di Medicina Fetale del Gruppo Hospiten Tenerife
- ◆ Diploma di laurea in Medicina e Chirurgia Fetale presso la Fetal Medicine Foundation (King's College Hospital, Londra) Tecniche invasive e terapia fetale intrauterina presso l'Ospedale Universitario San Cecilio di Granada
- ◆ Corso di specializzazione in Ecografia Ostetrica e Ginecologica presso la Società Spagnola di Ginecologia e Ostetricia (SEGO)
- ◆ Ricercatrice e autrice di articoli scientifici pubblicati su riviste ad alto impatto

#### **Dott. Azumendi Gómez, Pedro**

- ◆ Primario presso il Servizio di Ginecologia e Ostetricia dell'Ospedale Universitario di Malaga
- ◆ Medico specialista in Ostetricia e Ginecologia presso il Centro Gutenberg di Malaga
- ◆ Specializzazioni in Aggiornamento Professionale per Ginecologi, Patologia Uterina in Menopausa e Riproduzione, Diagnosi Ecografica della Patologia Endometriale e Uterina, Esplorazione Ginecologica e Patologia Mammaria e della Vulva, Genetica Medica
- ◆ Autore di pubblicazioni scientifiche in riviste ad alto impatto e partecipazione a capitoli di libri

#### **Dott.ssa Pérez de la Rosa, Beatriz**

- ◆ Primaria in Ostetricia e Ginecologia presso l'Ospedale Universitario delle Isole Canarie nell'Unità di Diagnosi Prenatale
- ◆ Specialista in Ostetricia e Ginecologia presso la Clinica Martinez Wallin, il Centro Medico di Taco e la Clinica Dermamedicin
- ◆ Collaboratrice in vari corsi e workshop, nonché relatore a congressi e autore di capitoli di libri relativi alla specialità
- ◆ Master Privato in Ginecologia Oncologica presso l'Università CEU Cardenal Herrera
- ◆ Specializzazioni in: Cancro vulvare, Cancro del collo dell'utero, Cancro endometriale, Sarcoma uterino, Cancro ovarico e tumori ginecologici rari

#### **Dott.ssa Rodríguez Zurita, Alicia Otilia**

- ◆ Medico Specialista in Ostetricia e Ginecologia presso l'Ospedale Universitario Nuestra Señora de Candelaria Sezione di Ostetricia
- ◆ Professoressa associata presso il Dipartimento di Ostetricia e Ginecologia, Pediatria, Medicina Preventiva e Salute Pubblica, Tossicologia e Medicina Legale e Forense presso l'Università di La Laguna
- ◆ Dottorato in Medicina e Chirurgia presso l'Università di Las Palmas de Gran Canaria
- ◆ Autrice di articoli scientifici e ricercatrice principale in molteplici studi relativi alla medicina materno-fetale

**Dott. Plasencia Acevedo, Walter**

- ◆ Medico specialista in Ostetricia e Ginecologia presso l'Ospedale Universitario di Gran Canaria
- ◆ Direttore dell'Unità di Medicina Fetale presso il Gruppo Hospiten delle Isole Canarie
- ◆ Dottorato in Medicina e Chirurgia presso l'Università di La Laguna
- ◆ Sottospecializzazione in Medicina e Chirurgia Fetale presso il King's College University Hospital di Londra
- ◆ Supervisore di oltre 3.000 studi ecografici all'anno
- ◆ Autore di oltre 50 pubblicazioni scientifiche su riviste internazionali ad alto impatto
- ◆ Direttore di numerosi progetti di ricerca internazionali su anomalie fetali, anomalie della placenta, preeclampsia, parto prematuro e complicazioni fetali e materne durante la gravidanza
- ◆ Revisore regolare di articoli presso diverse riviste internazionali e spagnole della sua specialità

**Dott. Corrales Sánchez, Carlos**

- ◆ Medico Specialista in Ostetricia e Ginecologia presso l'Ospedale Universitario di Malaga
- ◆ Medico Specialista in Ostetricia e Ginecologia presso il Centro Gutenberg di Malaga
- ◆ Master Privato in Ginecologia Oncologica presso l'Università CEU Cardenal Herrera
- ◆ Specializzazioni in tumori Ginecologici Rari, sarcoma uterino, cancro ovarico, cancro endometriale, cancro del collo dell'utero, cancro della vulva, nonché diagnosi e patologia ostetrica
- ◆ Vice ricercatore in diversi Studi Clinici condotti presso l'Ospedale Universitario di Malaga
- ◆ Autore e coautore presso molteplici congressi di specialità come autore e coautore di capitoli di libri



### **Dott.ssa Gil Mira, María del Mar**

- ◆ Medico Specialista in Ostetricia e Ginecologia presso l'Ospedale Universitario di Torrejón de Ardoz
- ◆ Ricercatrice Principale presso l'Ospedale Universitario di Torrejón
- ◆ Direttrice di tesi di dottorato in Ginecologia ed Ostetricia
- ◆ Autrice di numerosi articoli scientifici pubblicati su riviste ad alto impatto
- ◆ Professoressa associata presso il Dipartimento di Ginecologia e Ostetricia Facoltà di Medicina Università Francisco de Vitoria (UFV) di Madrid
- ◆ Cofondatrice e Vicepresidentessa della Fondazione iMaterna e leader del gruppo di ricerca stabile di iMaterna per l'UFV
- ◆ Consulente del Gruppo di Lavoro sullo Screening Prenatale Commissione di Sanità Pubblica. Ministero della Salute. Governo della Spagna
- ◆ Dottorato in Medicina e Chirurgia presso l'Università Autonoma di Madrid
- ◆ Board member presso World Association in Perinatal Medicine (WAMP)
- ◆ Editrice della rivista Perinatal Journal e membro del comitato editoriale della rivista Ultrasound in Obstetrics and Gynecology

### **Dott.ssa García Rodríguez, Raquel**

- ◆ Medico specialista in Ostetricia e Ginecologia presso l'Ospedale Universitario Materno-Pediatrico di Gran Canaria
- ◆ Specialista in Ecografia Ostetrico-Ginecologica presso la SESEGO
- ◆ Autrice di pubblicazioni scientifiche in riviste ad alto impatto e partecipazione a capitoli di libri
- ◆ Revisore di articoli in riviste internazionali di Ginecologia e Ostetricia
- ◆ Relatrice presso congressi e corsi in Spagna e internazionali sulla Diagnosi Prenatale
- ◆ Accreditazione della Fetal Medicine Foundation per lo screening del primo trimestre, secondo trimestre, ecocardiografia e doppler fetale

### **Dott.ssa Gibbone, Elena**

- ◆ Specialista nell'Unità di Ostetricia e Ginecologia dell'Ospedale Cruces di Vizcaya
- ◆ Specialista nell'Unità di Ecografia e Medicina Fetale presso la Clinica Zuatzu
- ◆ Ricercatrice in varie linee relative alla Preeclampsia, alla gravidanza gemellare e alle sue complicazioni e alla patologia materna in gravidanza
- ◆ Dottorato Internazionale in Ricerca Biomedica presso l'Università dei Paesi Baschi
- ◆ Laurea in Medicina e Chirurgia
- ◆ Specialista in Ginecologia e Ostetricia
- ◆ Sottospecializzazione in Medicina e Chirurgia Fetale presso il King's College University Hospital di Londra
- ◆ Sottospecializzazione in Medicina e Chirurgia Fetale presso l'Ospedale Clinico San Cecilio di Granada
- ◆ Autrice di oltre 10 pubblicazioni scientifiche su riviste internazionali ad alto impatto



*I principali professionisti del settore si sono riuniti per offrirti le conoscenze più complete in questo campo, in modo che tu possa specializzarti con totale garanzia di successo"*

# 05

## Struttura e contenuti

Il piano di studi di questo Master Privato è stato progettato dal personale docente seguendo gli standard di massima qualità di TECH, sugli aggiornamenti in Medicina Fetale e Diagnosi Prenatale. Il programma è strutturato in 1.500 ore di contenuti teorici, pratici e aggiuntivi diver; quest'ultimo, presentato in differenti formati per fornire dinamismo allo studio. Inoltre, gli studenti potranno scaricare l'intero materiale da qualsiasi dispositivo dotato di connessione internet per una consultazione anche successiva al termine del percorso di studio.





“

*Video dettagliati, articoli di ricerca, letture complementari, notizie, ecc... Questo Master Privato ti offre centinaia di ore di materiale aggiuntivo per ampliare ogni sezione in modo personalizzato"*

## Modulo 1. Medicina Fetale

- 1.1. Medicina Fetale
  - 1.1.1. Ambito di Medicina Fetale
  - 1.1.2. Il feto come paziente
- 1.2. Fondamenti di bioetica
  - 1.2.1. Bioetica in Medicina Fetale
  - 1.2.2. Principali aspetti e quadri giuridici
  - 1.2.3. Consenso informato
- 1.3. Interruzione legale di gravidanza
  - 1.3.1. Situazione attuale
  - 1.3.2. Lo specialista come obiettore di coscienza
- 1.4. Biostatistica e ricerca scientifica
  - 1.4.1. Principi di biostatistica
  - 1.4.2. Medicina basata sull'evidenza
  - 1.4.3. Tipi di studi scientifici applicabili alla Medicina Fetale
  - 1.4.4. Pubblicità
- 1.5. Epidemiologia
  - 1.5.1. L'importanza dell'epidemiologia in Medicina Fetale
  - 1.5.2. Impatto epidemiologico secondario ai cambiamenti in ostetricia
- 1.6. Genetica
  - 1.6.1. Genetica clinica applicata alla Medicina Fetale
  - 1.6.2. Malattie genetiche ereditarie o congenite
- 1.7. Ultrasuoni
  - 1.7.1. Fisica degli ultrasuoni e del doppler
  - 1.7.2. Apparecchiatura
  - 1.7.3. Identificazione delle strutture
  - 1.7.4. Artefatti
- 1.8. Altre tecniche di imaging: risonanza magnetica fetale
  - 1.8.1. Fondamenti
  - 1.8.2. Utilità della RM nella Medicina Fetale
  - 1.8.3. Condizioni, indicazioni e tempi di esplorazione

- 1.9. L'era della riproduzione assistita
  - 1.9.1. Situazione attuale
  - 1.9.2. Impatto delle tecniche di riproduzione assistita in Medicina Fetale
  - 1.9.3. Diagnosi genetica previa all'impianto
  - 1.9.4. Usi di isteroscopia nelle gravidanze iniziali
- 1.10. Strutturazione di un servizio di Medicina Fetale
  - 1.10.1. Condizioni di base necessarie per strutturare un servizio di riferimento in Medicina Fetale
  - 1.10.2. Aspetti generali della gestione clinica in gravidanze complicate da patologia del feto e materna
  - 1.10.3. Il ruolo dello specialista in Medicina Materno-Fetale nelle terapie perinatali

## Modulo 2. Screening di anomalie cromosomiche

- 2.1. Screening combinato di aneuploidie
  - 2.1.1. Basi di uno screening contingente universale
  - 2.1.2. In cosa consiste?
  - 2.1.3. Prestazioni e limiti
  - 2.1.4. Stato attuale e aspetti pratici
- 2.2. Screening per gravidanze multiple
  - 2.2.1. Gravidanza gemellare bicoriale
  - 2.2.2. Gravidanza gemellare monocoriale
  - 2.2.3. Gravidanza multipla di 3 o più feti
  - 2.2.4. Gemello scomparso
- 2.3. Marcatori ecografici di malattie cromosomiche
  - 2.3.1. Translucenza nucale
  - 2.3.2. Osso nasale
  - 2.3.3. Dotto venoso
  - 2.3.4. Rigurgito tricuspide
- 2.4. Test Prenatale Non Invasivo (NIPT): esame per la ricerca di DNA fetale libero circolante nel sangue materno
  - 2.4.1. Indicazioni
  - 2.4.2. Condizioni per una corretta applicazione
  - 2.4.3. Limitazioni
  - 2.4.4. Il Futuro della Diagnosi Prenatale non invasiva

- 2.5. Esami diagnostici genetici invasivi
  - 2.5.1. Villocentesi
  - 2.5.2. Amniocentesi
- 2.6. Citogenetica
  - 2.6.1. QF-PCR
  - 2.6.2. FISH
  - 2.6.3. Cariotipo
- 2.7. Microarray
- 2.8. Esoma
- 2.9. Consulenza genetica nella pratica della Medicina Fetale
  - 2.9.1. Il ruolo del genetista
  - 2.9.2. Consiglio genetico
  - 2.9.3. Interpretazione dei risultati dei test genetici e implicazioni per il decorso della gravidanza
  - 2.9.4. Screening e consulenza pre-gestazionale
- 2.10. Genomica e Medicina personalizzata
  - 2.10.1. Presente e futuro delle applicazioni genomiche nella Medicina Fetale

### Modulo 3. Ecografia morfologica

- 3.1. Valutazione anatomica nel primo trimestre
  - 3.1.1. Sistematica
  - 3.1.2. Patologia malformativa rilevabile
- 3.2. Ecografia morfologica sistematica nel secondo trimestre
- 3.3. Anomalie della testa e del collo
  - 3.3.1. Acrania
  - 3.3.2. Microcefalia. Macrocefalia
  - 3.3.3. Oncefalocele
  - 3.3.4. Craniosinostosi
  - 3.3.5. Teratoma cervicale
  - 3.3.6. Igroma cistico
  - 3.3.7. Struma

- 3.4. Anomalie del volto
  - 3.4.1. Anoftalmia. Microftalmia
  - 3.4.2. Cataratta
  - 3.4.3. Dacriocistocele
  - 3.4.4. Epignato
  - 3.4.5. Fissurazione facciale
  - 3.4.6. Iptelorismo. Ipotelorismo
  - 3.4.7. Micrognazia
  - 3.4.8. Anomalie nasali: arinia, probocis e naso singolo
- 3.5. Anomalie del torace
  - 3.5.1. Atresia bronchiale
  - 3.5.2. Cisti broncogenica
  - 3.5.3. Sindrome da ostruzione congenita delle vie aeree superiori
  - 3.5.4. Malformazione polmonare adenomatoide cistica
  - 3.5.5. Sequestro polmonare
  - 3.5.6. Ernia diaframmatica
  - 3.5.7. Agenesia-ipoplasia polmonare
  - 3.5.8. Versamento pleurico
- 3.6. Anomalie dell'addome
  - 3.6.1. Estrofia della vescica
  - 3.6.2. Anomalia *Body Stalk*
  - 3.6.3. Cloaca
  - 3.6.4. Onfalocele. Gastroschisi
- 3.7. Anomalie del tratto urinario e genitali
  - 3.7.1. Idronefrosi
  - 3.7.2. Rene a ferro di cavallo
  - 3.7.3. Pelvi renale
  - 3.7.4. Agenesia renale. Ipoplasia renale
  - 3.7.5. Tumori renali
  - 3.7.6. Rene displastico multicistico
  - 3.7.7. Malattia renale policistica
  - 3.7.8. Ostruzione del tratto urinario
  - 3.7.9. Doppio distretto renale. Ureterocele

- 3.8. Anomalie della colonna, dello scheletro e degli arti
  - 3.8.1. Emivertebra
  - 3.8.2. Spina bifida aperta
  - 3.8.3. Teratoma sacrococcigeo
  - 3.8.4. Displasie scheletriche
  - 3.8.5. Focomelia
  - 3.8.6. Sindrome della banda amniotica
  - 3.8.7. Artrogriposi
  - 3.8.8. Piede equino-varo-supinato. Mano torta radiale
  - 3.8.9. Clinodattilia, ectrodattilia, polidattilia e sindattilia
- 3.9. Marcatori ecografici di aneuploidia nel secondo trimestre di gravidanza
- 3.10. Limiti dello studio anatomico fetale nel terzo trimestre di gravidanza

#### Modulo 4. Neurosonografia fetale

- 4.1. Sistematica dello studio neurosonografico fetale
- 4.2. Anomalie del sistema ventricolare
  - 4.2.1. Ventricolomegalia
  - 4.2.2. Idrocefalo
- 4.3. Anomalie della linea media
  - 4.3.1. Oloprosencefalia
  - 4.3.2. Agenesia CC
  - 4.3.3. Agenesia CSP
  - 4.3.4. Lesioni interemisferiche (cisti, solidi, vascolari, ecc.)
- 4.4. Anomalie del cervelletto e fossa posteriore
  - 4.4.1. Cisti di Blake
  - 4.4.2. Megacisterna magna
  - 4.4.3. Complesso Dandy Walker o anomalie del Verme cerebellare
  - 4.4.4. Ipoplasi cerebellare
- 4.5. Malformazioni vascolari
  - 4.5.1. Aneurisma della vena di Galeno
  - 4.5.2. Trombosi del seno durale
- 4.6. Anomalie da occupazione di spazio
  - 4.6.1. Lesioni cistiche Intracraniche
  - 4.6.2. Tumori

- 4.7. Anomalie dello sviluppo corticale
  - 4.7.1. Proliferazione: emimegalencefalia e sclerosi tuberosa
  - 4.7.2. Migrazione: eterotopie e lissencefalia
  - 4.7.3. Organizzazione: polimicrogiria e schizencefalia
- 4.8. Lesioni distruttive del sistema nervoso centrale
  - 4.8.1. Ipossico-ischemici
  - 4.8.2. Emorragie intracraniche
- 4.9. Lesioni del tubo neurale
- 4.10. Infezioni
  - 4.10.1. Citomegalovirus
  - 4.10.2. Toxoplasmosi
  - 4.10.3. Zika
  - 4.10.4. Herpes
  - 4.10.5. Sifilide

#### Modulo 5. Ecocardiografia fetale

- 5.1. Circolazione fetale. Screening cardiaco congenito ed ecocardiografia fetale precoce
- 5.2. Cardiopatia Congenita del setto
  - 5.2.1. DIV
  - 5.2.2. Difetto interventricolare
- 5.3. Shunt sinistro
  - 5.3.1. Stenosi aortica
  - 5.3.2. Ipoplasi della cavità sinistra
  - 5.3.3. Patologie dell'arco aortico: coartazione dell'aorta, interruzione dell'arco aortico ed Anomalie della lateralità dell'arco aortico
- 5.4. Shunt destro
  - 5.4.1. Atresia tricuspide
  - 5.4.2. Ebstein
  - 5.4.3. Stenosi polmonare/atresia con setto intatto
- 5.5. Cardiopatie Congenite troncoconali I
  - 5.5.1. Trasposizione delle grandi arterie
  - 5.5.2. Trasposizione corretta
- 5.6. Cardiopatie Congenite troncoconali II
  - 5.6.1. Tetralogia di Fallot
  - 5.6.2. Ventricolo destro a doppia uscita

- 5.7. Cardiopatie Congenite troncoconali III o con uscita arteriosa singola
  - 5.7.1. Tronco arterioso
  - 5.7.2. Atresia polmonare con difetto del setto interventricolare
- 5.8. Miscellanea
  - 5.8.1. Isomerismi
  - 5.8.2. Anomalie del ritorno venoso
  - 5.8.3. Ventricolo singolo. Cardiomiopatie
  - 5.8.4. Tumori
  - 5.8.5. Manifestazioni cardiache di patologie extracardiache
- 5.9. Aritmie fetali
  - 5.9.1. Ritmi irregolari. Extrasistole
  - 5.9.2. Tachicardie
  - 5.9.3. Bradicardia
- 5.10. Studio della funzione cardiaca fetale

### **Modulo 6. Patologia della placenta e ritardo della crescita fetale**

- 6.1. Fisiopatologia della placentazione: Fattori angiogenici e antiangiogenici
- 6.2. Basi per lo studio Doppler
  - 6.2.1. Arteria ombelicale
  - 6.2.2. Arteria cerebrale media
  - 6.2.3. Arterie uterine
  - 6.2.4. Istmo aortico
  - 6.2.5. Dotto venoso
  - 6.2.6. Vena ombelicale
- 6.3. Screening precoce e prevenzione della preeclampsia
- 6.4. Diagnosi e gestione della preeclampsia
  - 6.4.1. Definizione
  - 6.4.2. Criteri di gravità
  - 6.4.3. Trattamento
- 6.5. Eclampsia
- 6.6. Sindrome di HELLP
- 6.7. Ritardo della crescita fetale
  - 6.7.1. Basi fisiopatologiche
  - 6.7.2. Classificazione
  - 6.7.3. Monitoraggio e gestione

- 6.8. IUGR precoce
- 6.9. IUGR tardivo
- 6.10. Applicazione del rapporto sFlt-1/PIGF nella pratica clinica

### **Modulo 7. Gravidanza multipla**

- 7.1. Embriologia della gravidanza multipla
- 7.2. Esame ecografico precoce
- 7.3. Corionicità e amnionicità
- 7.4. Gravidanza gemellare bicoriale
  - 7.4.1. Gestione ostetrica
  - 7.4.2. Momento e vie del parto
- 7.5. Gravidanza gemellare monocoriale
  - 7.5.1. Gestione ostetrica
  - 7.5.2. Momento e vie del parto
- 7.6. Gravidanza multipla di 3 o più feti
- 7.7. Complicazioni della gravidanza monocoriale I
  - 7.7.1. TTTS
  - 7.7.2. IUGR
- 7.8. Complicazioni della gravidanza monocoriale II
  - 7.8.1. TRAP
  - 7.8.2. TAPS
- 7.9. Anomalie discordanti
- 7.10. Interruzione selettiva

### **Modulo 8. Diagnosi e prevenzione del parto prematuro**

- 8.1. Epidemiologia e impatto del parto prematuro
- 8.2. Tipi di prematurità
  - 8.2.1. Prematurità spontanea
  - 8.2.2. Rottura prematura della membrana
  - 8.2.3. Prematurità iatrogena
- 8.3. Valutazione della lunghezza cervicale
  - 8.3.1. Indicazioni
  - 8.3.2. Percorso addominale vs. Transvaginale
  - 8.3.3. Tecnica

- 8.4. Screening precoce
- 8.5. Trattamento medico per la prevenzione del travaglio prematuro: progesterone
- 8.6. Trattamento meccanico per la prevenzione del travaglio prematuro: pessario
- 8.7. Trattamento chirurgico per la prevenzione del travaglio prematuro: cerchiaggio
- 8.8. Minaccia di parto prematuro
  - 8.8.1. Eziologia
  - 8.8.2. Diagnosi
  - 8.8.3. Trattamento
- 8.9. Corticosteroidi per la maturazione polmonare del feto
  - 8.9.1. Indicazioni
  - 8.9.2. Linee guida
  - 8.9.3. Dosi di richiamo
  - 8.9.4. Controversie
- 8.10. Neuroprofilassi

## Modulo 9. Patologia Materno-Fetale

- 9.1. Perdita della gravidanza dal punto di vista della diagnosi prenatale
  - 9.1.1. Aborti ripetuti
  - 9.1.2. Aborto precoce
  - 9.1.3. Aborto tardivo
  - 9.1.4. Gravidanza ectopica
  - 9.1.5. Malattia trofoblastica
- 9.2. Anomalie del liquido amniotico
  - 9.2.1. Polidramnios e oligoidramnios
  - 9.2.2. Metodi diagnostici
  - 9.2.3. Protocollo di studio
  - 9.2.4. Implicazioni cliniche
- 9.3. Anomalie della placenta
  - 9.3.1. Placentomegalia
  - 9.3.2. Lagune placentari, ematomi e tumori
  - 9.3.3. Placenta accreta



- 9.4. Anomalie del cordone ombelicale
    - 9.4.1. Inserimento anomalo
    - 9.4.2. Arteria ombelicale singola
    - 9.4.3. Cisti del cordone ombelicale
    - 9.4.4. Nodo vero del cordone ombelicale
  - 9.5. Infezioni congenite
    - 9.5.1. TORCH: toxoplasmosi, rosolia, Citomegalovirus ed herpes simplex
    - 9.5.2. Altre: sifilide, varicella e Zika
    - 9.5.3. Parvovirus B19
  - 9.6. Isoimmunizzazione Rh
  - 9.7. Trombocitopenia fetale alloimmune
  - 9.8. Malattia endocrinologica materna
    - 9.8.1. Diabete mellito
    - 9.8.2. Patologia tiroidea
  - 9.9. Malattia reumatologia materna
  - 9.10. Cardiopatia materna
- 10.7. Procedure ecoguidate
    - 10.7.1. *Shunt*
    - 10.7.2. Trasfusione intrauterina
    - 10.7.3. Occlusione selettiva del cordone ombelicale
    - 10.7.4. Amnioinfusione/amniodrenaggio
  - 10.8. Procedure fetoscopiche
    - 10.8.1. Situazioni cliniche suscettibili di chirurgia prenatale: HDC, Flangia, MC, ecc.
    - 10.8.2. Approccio, indicazioni e tecnica
    - 10.8.3. Risultati postnatali
  - 10.9. Intervento cardiaco e trattamento delle aritmie
  - 10.10. Presente e futuro della chirurgia fetale

## Modulo 10. Terapia fetale intrauterina e procedure invasive

- 10.1. Principi della terapia fetale
- 10.2. Preparazione in chirurgia fetale e in altre procedure invasive
  - 10.2.1. Centri di riferimento
  - 10.2.2. Curva di apprendimento e mantenimento delle competenze
- 10.3. Procedure invasive
  - 10.3.1. Amniocentesi, prelievo dei villi coriali e cordocentesi
  - 10.3.2. Indicazioni e tecniche
  - 10.3.3. Contributo delle procedure invasive nella chirurgia fetale
- 10.4. Analgesia e anestesia fetale e materna
- 10.5. Chirurgia EXIT
  - 10.5.1. Concetto e indicazioni
  - 10.5.2. Evoluzione e tecnica chirurgica
- 10.6. Trattamento prenatale della spina bifida
  - 10.6.1. Indicazioni e approcci
  - 10.6.2. Prognosi ed esiti post-operatori



*Iscriviti ora a questo Master Privato e non perdere l'opportunità di affinare le tue abilità sulla terapia fetale intrauterina attraverso le procedure invasive più innovative"*

06

# Metodologia

Questo programma ti offre un modo differente di imparare. La nostra metodologia si sviluppa in una modalità di apprendimento ciclico: ***il Relearning***.

Questo sistema di insegnamento viene applicato nelle più prestigiose facoltà di medicina del mondo ed è considerato uno dei più efficaci da importanti pubblicazioni come il ***New England Journal of Medicine***.





“

*Scopri il Relearning, un sistema che abbandona l'apprendimento lineare convenzionale, per guidarti attraverso dei sistemi di insegnamento ciclici: una modalità di apprendimento che ha dimostrato la sua enorme efficacia, soprattutto nelle materie che richiedono la memorizzazione”*

## In TECH applichiamo il Metodo Casistico

Cosa dovrebbe fare un professionista per affrontare una determinata situazione? Durante il programma affronterai molteplici casi clinici simulati ma basati su pazienti reali, per risolvere i quali dovrai indagare, stabilire ipotesi e infine fornire una soluzione. Esistono molteplici prove scientifiche sull'efficacia del metodo. Gli specialisti imparano meglio e in modo più veloce e sostenibile nel tempo.

*Grazie a TECH potrai sperimentare un modo di imparare che sta scuotendo le fondamenta delle università tradizionali di tutto il mondo.*



Secondo il dottor Gervas, il caso clinico è una presentazione con osservazioni del paziente, o di un gruppo di pazienti, che diventa un "caso", un esempio o un modello che illustra qualche componente clinica particolare, sia per il suo potenziale didattico che per la sua singolarità o rarità. È essenziale che il caso faccia riferimento alla vita professionale attuale, cercando di ricreare le condizioni reali della pratica professionale del medico.

“

*Sapevi che questo metodo è stato sviluppato ad Harvard nel 1912 per gli studenti di Diritto? Il metodo casistico consisteva nel presentare agli studenti situazioni reali complesse per far prendere loro decisioni e giustificare come risolverle. Nel 1924 fu stabilito come metodo di insegnamento standard ad Harvard”*

L'efficacia del metodo è giustificata da quattro risultati chiave:

1. Gli studenti che seguono questo metodo, non solo assimilano i concetti, ma sviluppano anche la capacità mentale, grazie a esercizi che valutano situazioni reali e richiedono l'applicazione delle conoscenze.
2. L'apprendimento è solidamente fondato su competenze pratiche, che permettono allo studente di integrarsi meglio nel mondo reale.
3. L'approccio a situazioni nate dalla realtà rende più facile ed efficace l'assimilazione delle idee e dei concetti.
4. La sensazione di efficienza degli sforzi compiuti diventa uno stimolo molto importante per gli studenti e si traduce in un maggiore interesse per l'apprendimento e in un aumento del tempo dedicato al corso.



## Metodologia Relearning

TECH coniuga efficacemente la metodologia del Caso di Studio con un sistema di apprendimento 100% online basato sulla ripetizione, che combina 8 diversi elementi didattici in ogni lezione.

Potenziamo il Caso di Studio con il miglior metodo di insegnamento 100% online: il Relearning.

*Il medico imparerà mediante casi reali e la risoluzione di situazioni complesse in contesti di apprendimento simulati. Queste simulazioni sono sviluppate grazie all'uso di software di ultima generazione per facilitare un apprendimento coinvolgente.*



All'avanguardia della pedagogia mondiale, il metodo Relearning è riuscito a migliorare i livelli di soddisfazione generale dei professionisti che completano i propri studi, rispetto agli indicatori di qualità della migliore università online del mondo (Columbia University).

Grazie a questa metodologia abbiamo formato con un successo senza precedenti più di 250.000 medici di tutte le specialità cliniche, indipendentemente dal carico chirurgico. La nostra metodologia pedagogica è stata sviluppata in un contesto molto esigente, con un corpo di studenti universitari di alto profilo socio-economico e un'età media di 43,5 anni.

*Il Relearning ti permetterà di apprendere con meno sforzo e più performance, impegnandoti maggiormente nella tua specializzazione, sviluppando uno spirito critico, difendendo gli argomenti e contrastando le opinioni: un'equazione che punta direttamente al successo.*

Nel nostro programma, l'apprendimento non è un processo lineare, ma avviene in una spirale (impariamo, disimpariamo, dimentichiamo e re-impariamo). Pertanto, combiniamo ciascuno di questi elementi in modo concentrico.

Il punteggio complessivo del sistema di apprendimento di TECH è 8.01, secondo i più alti standard internazionali.



Questo programma offre i migliori materiali didattici, preparati appositamente per i professionisti:



#### Materiali di studio

Tutti i contenuti didattici sono creati appositamente per il corso dagli specialisti che lo impartiranno, per fare in modo che lo sviluppo didattico sia davvero specifico e concreto.

Questi contenuti sono poi applicati al formato audiovisivo che supporterà la modalità di lavoro online di TECH. Tutto questo, con le ultime tecniche che offrono componenti di alta qualità in ognuno dei materiali che vengono messi a disposizione dello studente.



#### Tecniche chirurgiche e procedure in video

TECH rende partecipe lo studente delle ultime tecniche, degli ultimi progressi educativi e dell'avanguardia delle tecniche mediche attuali. Il tutto in prima persona, con il massimo rigore, spiegato e dettagliato affinché tu lo possa assimilare e comprendere. E la cosa migliore è che puoi guardarli tutte le volte che vuoi.



#### Riepiloghi interattivi

Il team di TECH presenta i contenuti in modo accattivante e dinamico in pillole multimediali che includono audio, video, immagini, diagrammi e mappe concettuali per consolidare la conoscenza.

Questo esclusivo sistema di specializzazione per la presentazione di contenuti multimediali è stato premiato da Microsoft come "Caso di successo in Europa".



#### Letture complementari

Articoli recenti, documenti di consenso e linee guida internazionali, tra gli altri. Nella biblioteca virtuale di TECH potrai accedere a tutto il materiale necessario per completare la tua specializzazione.





#### Analisi di casi elaborati e condotti da esperti

Un apprendimento efficace deve necessariamente essere contestuale. Per questa ragione, TECH ti presenta il trattamento di alcuni casi reali in cui l'esperto ti guiderà attraverso lo sviluppo dell'attenzione e della risoluzione di diverse situazioni: un modo chiaro e diretto per raggiungere il massimo grado di comprensione.



#### Testing & Retesting

Valutiamo e rivalutiamo periodicamente le tue conoscenze durante tutto il programma con attività ed esercizi di valutazione e autovalutazione, affinché tu possa verificare come raggiungi progressivamente i tuoi obiettivi.



#### Master class

Esistono evidenze scientifiche sull'utilità dell'osservazione di esperti terzi: la denominazione "Learning from an Expert" rafforza le conoscenze e i ricordi e genera sicurezza nel futuro processo decisionale.



#### Guide di consultazione veloce

TECH ti offre i contenuti più rilevanti del corso in formato schede o guide di consultazione veloce. Un modo sintetico, pratico ed efficace per aiutare lo studente a progredire nel suo apprendimento.



# 07 Titolo

Il Master Privato in Medicina Fetale e Diagnosi Prenatale garantisce, oltre alla preparazione più rigorosa e aggiornata, il conseguimento di una qualifica di Master Privato rilasciata da TECH Università Tecnologica.





“

*Porta a termine questo programma e ricevi la tua qualifica universitaria senza spostamenti o fastidiose formalità”*

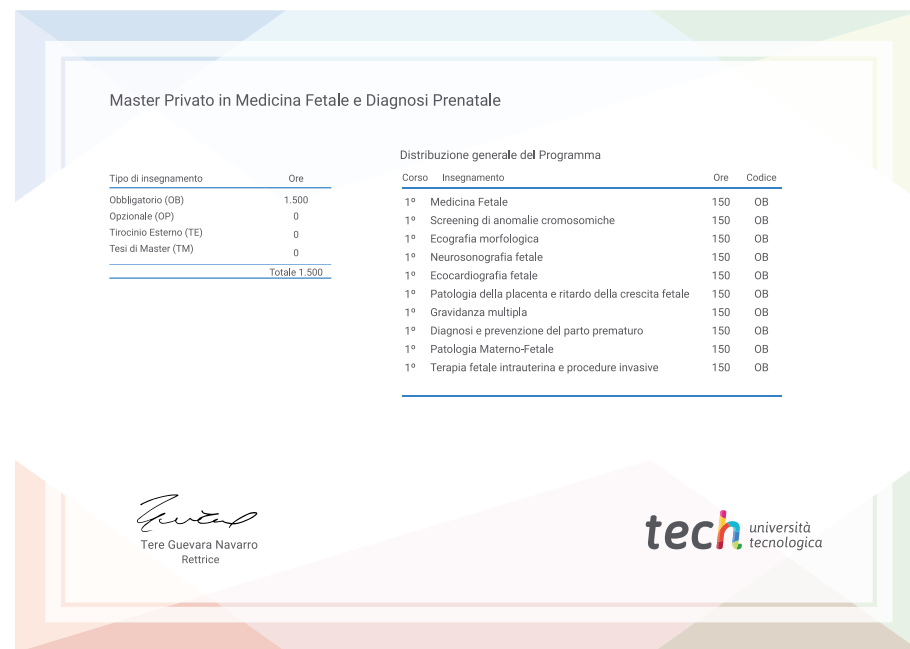
Questo **Master Privato in Medicina Fetale e Diagnosi Prenatale** possiede il programma scientifico più completo e aggiornato del mercato.

Dopo aver superato la valutazione, lo studente riceverà mediante lettera certificata\* con ricevuta di ritorno, la sua corrispondente qualifica di **Master Privato** rilasciata da **TECH Università Tecnologica**.

Il titolo rilasciato da **TECH Università Tecnologica** esprime la qualifica ottenuta nel Master Privato, e riunisce tutti i requisiti comunemente richiesti da borse di lavoro, concorsi e commissioni di valutazione di carriere professionali.

Titolo: **Master Privato in Medicina Fetale e Diagnosi Prenatale**

N° Ore Ufficiali: **1.500 o.**



\*Apostille dell'Aia. Se lo studente dovesse richiedere che il suo diploma cartaceo sia provvisto di Apostille dell'Aia, TECH EDUCATION effettuerà le gestioni opportune per ottenerla pagando un costo aggiuntivo.

futuro  
salute fiducia persone  
educazione informazione tutor  
garanzia accreditamento insegnamento  
istituzioni tecnologia apprendimento  
comunità impegno  
attenzione personalizzata inn  
conoscenza presente qualità  
formazione online  
sviluppo istituzioni  
classe virtuale lingu

**tech** università  
tecnologica

**Master Privato**  
Medicina Fetale e  
Diagnosi Prenatale

- » Modalità: Online
- » Durata: 12 mesi
- » Titolo: TECH Università Tecnologica
- » Dedizione: 16 ore/settimana
- » Orario: a scelta
- » Esami: Online

Master Privato

Medicina Fetale e Diagnosi Prenatale

