

Master Semipresenziale

Ecografia Ostetrica
e Ginecologica



tech università
tecnologica

Master Semipresenziale Ecografia Ostetrica e Ginecologica

Modalità: Semipresenziale (Online + Tirocinio Clinico)

Durata: 12 mesi

Titolo: TECH Università Tecnologica

Ore teoriche: 1.620 o.

Accesso al sito web: www.techitute.com/it/medicina/master-semipresenziale/master-semipresenziale-ecografia-ostetrica-ginecologica

Indice

01

Presentazione

pag. 4

02

Perché iscriversi a questo
Master Semipresenziale?

pag. 8

03

Obiettivi

pag. 12

04

Competenze

pag. 18

05

Direzione del corso

pag. 22

06

Pianificazione
del programma

pag. 32

07

Tirocinio Clinico

pag. 44

08

Dove posso svolgere il
Tirocinio Clinico?

pag. 50

09

Metodologia

pag. 54

10

Titolo

pag. 62

01

Presentazione

Il miglioramento dei dispositivi a ultrasuoni ha portato a una serie di funzioni di imaging avanzate con ultrasuoni 3D o 4D in tempo reale. Inoltre, l'integrazione con altre tecnologie facilita lo scambio di informazioni tra gli ospedali, migliorando l'efficienza e il monitoraggio dei pazienti. In questo senso, gli specialisti in Ostetricia e Ginecologia hanno visto negli ultimi anni come le più sofisticate tecniche ecografiche abbiano aumentato il loro campo d'azione e la loro capacità diagnostica. Per questo motivo è stata creato questo Master Semipresenziale, che combina il quadro teorico più aggiornato con un Tirocinio in loco al 100% in un centro clinico all'avanguardia, che si distingue per avere i migliori esperti in questo campo della sanità.



“

*Potrai aggiornare le tue
conoscenze in materia di Ecografia
Ostetrica e Ginecologica attraverso
il miglior Master Semipresenziale"*

In un'epoca caratterizzata dalla tecnologia, il campo della Ginecologia ne ha beneficiato, soprattutto in ambito diagnostico. In questo senso, i dispositivi a ultrasuoni hanno migliorato la qualità e la risoluzione delle immagini, nonché le loro dimensioni, che ne facilitano l'uso in qualsiasi spazio clinico. Questi vantaggi hanno un impatto diretto sull'individuazione delle patologie e su un migliore follow-up dei pazienti.

Per questo motivo, gli specialisti aggiornano continuamente le loro competenze tecniche in questo campo. Ecco l'origine di questo Master Semipresenziale in Ecografia Ostetrica e Ginecologica, della durata di 12 mesi, progettato e sviluppato da un'eccellente équipe di esperti con una vasta esperienza in questo settore medico.

Si tratta di un programma che fornirà al laureato un efficace aggiornamento sull'uso degli ultrasuoni per la valutazione di alcune patologie ginecologiche, per l'esecuzione di studi ecocardiografici e neurosonografici. Tutto questo, attraverso materiale didattico multimediale innovativo e casi clinici, accessibili 24 ore su 24, da qualsiasi dispositivo digitale dotato di connessione a Internet.

Il culmine di questa qualifica è la fase pratica, che consentirà al professionista di svolgere un Tirocinio di 3 settimane in un centro sanitario di prim'ordine in questo settore. In questa esperienza unica, gli studenti potranno integrare tutti i concetti trattati nella fase teorica direttamente e con pazienti reali.

Il medico si trova così di fronte a un'opzione accademica senza pari, che si adatta alle sue attività quotidiane personali e allo stesso tempo fornisce una risposta diretta alle sue esigenze di aggiornamento nel campo dell'Ecografia Ostetrica e Ginecologica.

Questo **Master Semipresenziale in Ecografia Ostetrica e Ginecologica** possiede il programma scientifico più completo e aggiornato del mercato. Le caratteristiche principali del programma sono:

- ♦ Sviluppo di oltre 100 casi clinici presentati da ginecologi e ostetrici, esperti in tecniche ecografiche nelle pazienti in gravidanza o con patologie ginecologiche
- ♦ Contenuti grafici, schematici ed eminentemente pratici che forniscono informazioni scientifiche e pratiche sulle discipline essenziali per l'esercizio della professione
- ♦ Valutazione del paziente e applicazione delle più recenti raccomandazioni internazionali per l'individuazione di anomalie o patologie fetali che compromettono seriamente la salute della donna
- ♦ Piani d'azione completi e sistematizzati per le principali patologie della sala campo della ginecologia
- ♦ Presentazione di seminari pratici sulle tecniche diagnostiche e terapeutiche nel paziente ginecologico
- ♦ Sistema di apprendimento interattivo basato su algoritmi per prendere decisioni sulle diverse situazioni cliniche
- ♦ Guide di pratiche cliniche sull'approccio a diverse patologie
- ♦ Speciale enfasi sulla medicina basata su prove e metodologie di ricerca in Ecografia Ostetrica e Ginecologica
- ♦ Lezioni teoriche, domande all'esperto, forum di discussione su questioni controverse e lavoro di riflessione individuale
- ♦ Contenuti disponibili da qualsiasi dispositivo fisso o mobile dotato di connessione a internet
- ♦ Possibilità di svolgere un tirocinio clinico all'interno di uno dei migliori centri ospedalieri

“

Partecipa a un Tirocinio intensivo di 3 settimane in un centro prestigioso e acquisisci tutte le conoscenze per crescere personalmente e professionalmente”

Il programma di questo Master, di carattere professionalizzante e modalità semipresenziale, è diretto all'aggiornamento di professionisti infermieristici, che svolgono le loro funzioni all'interno delle Unità di Terapia Intensiva, e che richiedono un alto livello di qualifica. I contenuti sono basati sulle ultime evidenze scientifiche, e orientati in modo didattico per integrare le conoscenze teoriche nella pratica infermieristica, e gli elementi teorico-pratici faciliteranno l'aggiornamento delle conoscenze e permetteranno di prendere decisioni nella gestione dei pazienti

I contenuti multimediali, sviluppati in base alle ultime tecnologie educative, forniranno al professionista un apprendimento coinvolgente e localizzato, ovvero inserito in un contesto reale. La progettazione di questo programma è centrata sull'Apprendimento Basato su Problemi, mediante il quale lo studente deve cercare di risolvere le diverse situazioni di pratica professionale che gli si presentano durante il programma. Lo studente potrà usufruire di un innovativo sistema di video interattivi creati da esperti di rinomata fama.

Accedi, quando e dove vuoi, al materiale didattico più innovativo attraverso qualsiasi dispositivo digitale dotato di connessione a Internet.

Aggiornati efficacemente sulle tecniche ecografiche in ostetricia e ginecologia dai migliori specialisti del settore.



02

Perché iscriversi a questo Master Semipresenziale?

Sul mercato dell'istruzione esistono numerosi programmi che si concentrano sull'acquisizione di conoscenze teoriche. Tuttavia, in questa proposta, TECH ha deciso di combinare le informazioni più rigorose basate sull'evidenza scientifica con un Tirocinio in un prestigioso centro clinico. In questo senso, lo studente otterrà una visione molto più completa ed esaustiva dell'Ecografia Ostetrica e Ginecologica in soli 12 mesi. Questo processo permetterà di integrare gli ultimi progressi in questo campo nella pratica quotidiana, sotto la guida di un'équipe didattica specializzata e guidati durante il Tirocinio da professionisti del settore con una vasta esperienza nel campo degli ultrasuoni e delle ultime tecnologie applicate a questa specialità.



“

*TECH ti farà vivere un'esperienza
unica in un rinomato centro clinico
con esperti professionisti in
Ecografia Ostetrica e Ginecologica"*

1. Aggiornare le proprie conoscenze sulla base delle più recenti tecnologie disponibili

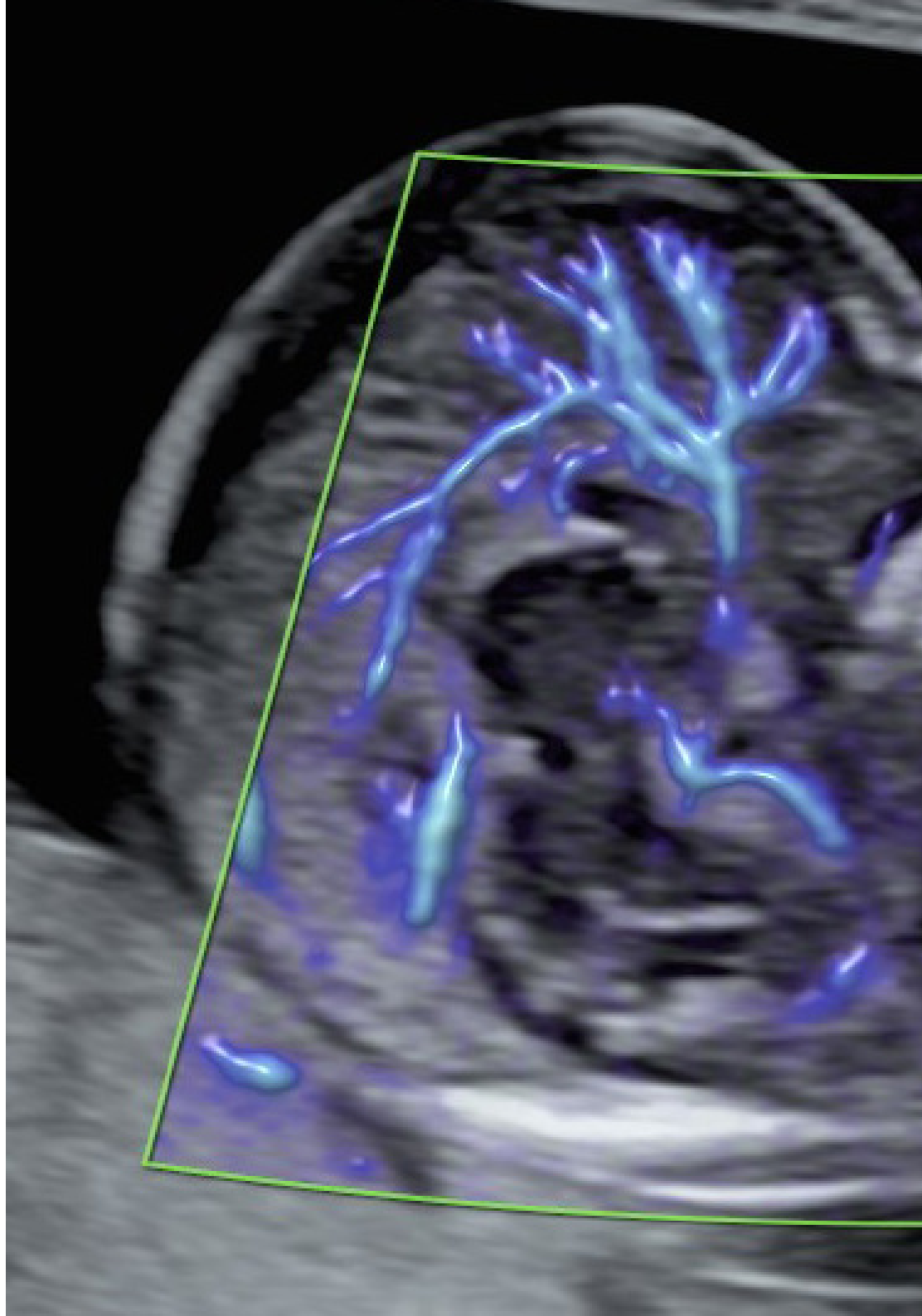
Il campo della Ginecologia e dell'Ostetricia ha subito un'importante evoluzione grazie allo sviluppo e al miglioramento delle apparecchiature a ultrasuoni, che forniscono immagini in 3D o 4D, dando maggiore realismo e dettaglio. Per questo motivo, in questa esperienza accademica il laureato avrà l'opportunità di essere aggiornato su questi progressi e, inoltre, di accedervi attraverso un centro clinico di primo livello in questo campo. Un'occasione ideale per avvicinare lo specialista alla tecnologia di ultima generazione.

2. Approfondire nuove competenze dall'esperienza dei migliori specialisti

In questo corso accademico, il laureato avrà a disposizione un programma preparato da un team di esperti in Ecografia Ostetrica e Ginecologica. Allo stesso tempo, durante il soggiorno sarete guidati da un'équipe di specialisti che vi mostreranno in situ le varie tecniche utilizzate per l'individuazione delle patologie e le competenze necessarie per eseguirle su pazienti in gravidanza o su donne che presentano varie patologie ginecologiche.

3. Entrare in ambienti clinici di prim'ordine

TECH seleziona con cura tutti i centri disponibili per lo svolgimento di Tirocini. Grazie a ciò, lo specialista sarà garantito l'accesso ad un centro clinico prestigioso nell'ambito della Riproduzione Assistita. In questo modo, lo studente avrà l'opportunità di sperimentare il lavoro quotidiano di un settore esigente, rigoroso ed esaustivo, applicando sempre le tesi e i postulati scientifici più recenti nella propria metodologia di lavoro.



4. Combinare la migliore teoria con la pratica più avanzata

Nell'assistenza sanitaria è necessaria una solida conoscenza, ma allo stesso tempo deve essere messa in pratica. Per questo motivo, questa istituzione ha deciso di combinare un quadro teorico al 100% online con un Tirocinio al 100% in situ con gli specialisti che fornirà al laureato l'esperienza più avanzata in un ambiente sanitario distinto.

5. Ampliare le frontiere della conoscenza

Questo Master Semipresenziale è un'opportunità per i laureati di aggiornare le proprie competenze in un ambiente di prim'ordine, dove troveranno specialisti che hanno lavorato in ospedali nazionali e internazionali. Tutto questo permette di estendere ulteriormente la sua capacità di azione in qualsiasi altro settore sanitario del mondo. Un'opportunità unica che solo offre TECH, la più grande università digitale del mondo poteva offrire.

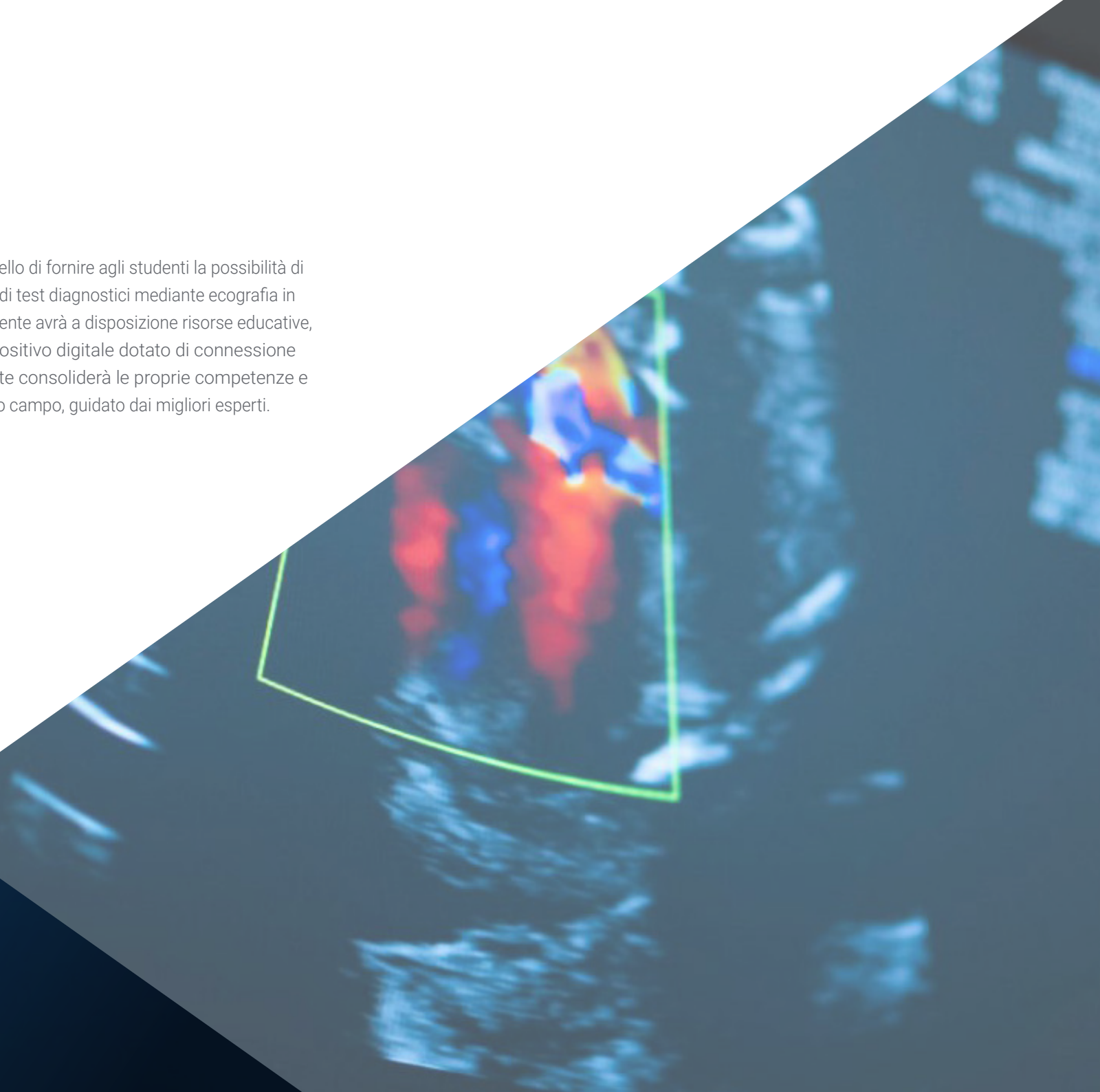
“

*Avrai l'opportunità svolgere
il tuo tirocinio all'interno di
un centro di tua scelta”*

03

Obiettivi

L'obiettivo di questo Master Semipresenziale è quello di fornire agli studenti la possibilità di migliorare le proprie competenze nell'esecuzione di test diagnostici mediante ecografia in ambito ostetrico e ginecologico. A tal fine, lo studente avrà a disposizione risorse educative, accessibili in ogni momento, da qualsiasi dispositivo digitale dotato di connessione a internet. Inoltre, grazie al Tirocinio, lo studente consoliderà le proprie competenze e integrerà nella propria pratica i progressi in questo campo, guidato dai migliori esperti.



“

*Aggiornati con il materiale
didattico più avanzato e innovativo
del panorama accademico attuale”*



Obiettivo generale

- Grazie a questa qualifica, lo specialista sarà aggiornato sulle tecniche ecografiche utilizzate per l'individuazione di malformazioni durante il primo trimestre di gravidanza, sulle patologie diagnosticabili nel trimestre o sullo studio delle patologie cardiache più comuni. Un'ampiezza di campi di analisi che sarà possibile grazie alla prospettiva teorico-pratica di questa opzione accademica



Sarai in grado di integrare nella tua pratica le procedure più efficaci per l'individuazione delle malformazioni durante il primo trimestre di gravidanza"





Obiettivi specifici

Modulo 1. Ecografia Studio normale in Ginecologia

- ♦ Acquisire una conoscenza approfondita dell'anatomia normale in ginecologia
- ♦ Apprendere i principi di base degli ultrasuoni e il funzionamento dell'ecografo e le sue diverse applicazioni
- ♦ Imparare a utilizzare correttamente il Doppler e a comprenderne gli aspetti tecnici
- ♦ Approfondire le applicazioni dell'ecografia 3D e 4D in ginecologia e ostetricia, nonché la gestione dei volumi fuori linea
- ♦ Conoscere a fondo le principali linee di ricerca in ambito ginecologico

Modulo 2. Patologia endometriale, miometriale e cervicale

- ♦ Comprendere e differenziare la patologia endometriale benigna e maligna
- ♦ Studiare l'utilità dell'ecografia ginecologica dopo un aborto
- ♦ Studiare e differenziare la patologia benigna e maligna del miometrio
- ♦ Imparare a diagnosticare l'adenomiosi
- ♦ Studiare le patologie più diffuse della cervice che possono essere diagnosticate con gli ultrasuoni
- ♦ Imparare a conoscere le patologie più diffuse della vagina diagnosticabili con gli ultrasuoni
- ♦ Acquisire una conoscenza approfondita degli aspetti fondamentali degli studi ecografici ginecologici in età pediatrica

Modulo 3. Patologia ovarica, endometriosi e dolore

- ♦ Comprendere e differenziare la patologia endometriale benigna e maligna
- ♦ Studiare la patologia tubarica che può essere diagnosticata con l'ecografia
- ♦ Approfondire la sindrome da congestione pelvica e l'utilità dell'ecografia per la sua diagnosi
- ♦ Apprendere l'utilità dell'ecografia per la diagnosi dell'endometriosi ovarica e dell'endometriosi extraovarica
- ♦ Acquisire una conoscenza approfondita del ruolo degli ultrasuoni nel monitoraggio e nel trattamento del dolore pelvico cronico
- ♦ Studiare i principali usi dell'ecografia interventistica

Modulo 4. Riproduzione e pavimento pelvico

- ♦ Comprendere a fondo l'utilità degli ultrasuoni nella diagnosi dell'infertilità
- ♦ Studiare le principali malformazioni uterine e la loro diagnosi ecografica
- ♦ Comprendere le applicazioni dell'ecografia 3D nella riproduzione assistita e il suo trattamento
- ♦ Conoscere l'anatomia del pavimento pelvico e la sua valutazione con gli ultrasuoni
- ♦ Studiare la diagnosi ecografica delle principali patologie del pavimento pelvico, soprattutto prolasso genitale e incontinenza urinaria

Modulo 5. Ecografia del primo trimestre

- ♦ Imparare a conoscere il normale studio ecografico del primo trimestre
- ♦ Studiare l'ecografia di localizzazione incerta e la sua gestione, nonché l'utilità dello studio ecografico nella gestione della gestazione precoce
- ♦ Imparare a conoscere i principali marcatori ecografici del primo trimestre, sia per l'aneuploidia che per altre patologie
- ♦ Apprendere le principali malformazioni che possono essere diagnosticate nel primo trimestre
- ♦ Approfondire lo screening delle aneuploidie e lo screening della pre-eclampsia nel primo trimestre
- ♦ Comprendere l'uso del DNA fetale nel sangue materno e i principi fondamentali della genetica in ostetricia

Modulo 6. Ecografia del secondo trimestre

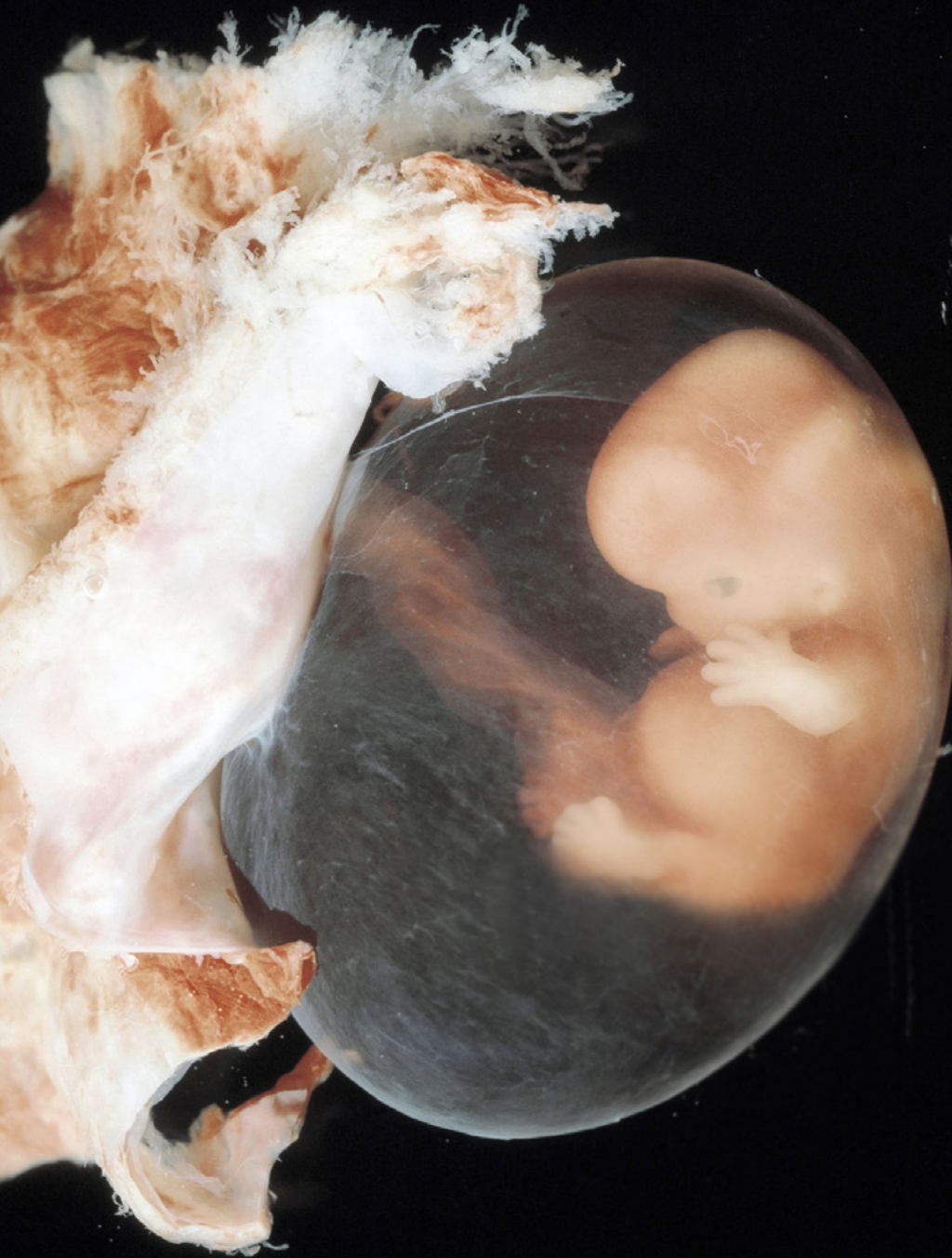
- ♦ Approfondire il protocollo per lo studio dell'ecografia del secondo trimestre, le sue sezioni di base e la sua normalità
- ♦ Studiare lo spettro della placenta accreta e le chiavi per una diagnosi ecografica accurata
- ♦ Imparare a valutare il collo dell'utero con gli ultrasuoni e il rischio di parto prematuro nel secondo trimestre
- ♦ Imparare a identificare i marcatori ecografici di aneuploidia del secondo trimestre
- ♦ Conoscere le principali malformazioni che possono essere diagnosticate nel secondo trimestre tramite apparecchi e sistemi
- ♦ Studiare le principali caratteristiche ecografiche dell'idrope fetale e la sua gestione

Modulo 7. Ecografia del Terzo Trimestre

- ♦ Conoscere il protocollo per lo studio dell'ecografia del terzo trimestre, le relative sezioni di base e la relativa normalità
- ♦ Studiare le malformazioni più frequenti che possono essere diagnosticate nel terzo trimestre
- ♦ Sapere come stimare correttamente la crescita fetale e come utilizzare il Doppler nel terzo trimestre per una corretta diagnosi dei difetti di crescita (SGA e IUGR)
- ♦ Comprendere il crollo ipossico fetale e l'emodinamica fetale
- ♦ Studiare l'utilità e le principali applicazioni dell'ecografia intrapartum
- ♦ Conoscere le principali alterazioni del liquido amniotico e la sua gestione

Modulo 8. Gravidanza multipla

- ♦ Studiare l'embriologia della gestazione multipla per comprenderne correttamente la classificazione e la diagnosi ecografica
- ♦ Approfondire la diagnosi e del monitoraggio ecografico delle gestazioni gemellari bicorioniche e monocorioniche
- ♦ Imparare a diagnosticare correttamente i principali disturbi della gestazione monocoriale (TAPS, TRAP e TFF)
- ♦ Capire come diagnosticare e monitorare l'arresto della crescita in gestazioni monocoriali e bicoriali
- ♦ Studiare lo screening della pre-eclampsia e del parto pretermine nella gestazione gemellare
- ♦ Studiare le conseguenze della morte gemellare e come gestire questa condizione



Modulo 9. Ecocardiografia fetale

- ◆ Studiare il normale studio ecocardiografico morfologico e funzionale del cuore e delle sue principali sezioni ecocardiografiche
- ◆ Approfondire le alterazioni del cuore destro e sinistro, la loro diagnosi e prognosi
- ◆ Conoscere le principali anomalie conotruncali, la loro diagnosi e la prognosi
- ◆ Approfondire le principali anomalie del ritorno venoso, diagnosi e prognosi
- ◆ Studiare le principali anomalie della posizione cardiaca e del situs, la loro diagnosi e le implicazioni

Modulo 10. Neurosonografia fetale

- ◆ Studiare il normale studio Neurosonografia del cuore e delle sue principali sezioni ecocardiografiche
- ◆ Studiare la diagnosi di ventricolomegalia, la sua diagnosi e la prognosi
- ◆ Approfondire le anomalie della linea mediana del sistema nervoso centrale, della loro diagnosi e prognosi
- ◆ Conoscere le principali anomalie della fossa posteriore, la loro diagnosi e la prognosi
- ◆ Conoscere le principali patologie cistiche del sistema nervoso centrale, la loro diagnosi e prognosi
- ◆ Studiare le principali patologie ischemica del sistema nervoso centrale, la loro diagnosi e prognosi
- ◆ Conoscere i principali tumori del sistema nervoso centrale e la loro corretta diagnosi ecografica
- ◆ Imparare le principali applicazioni della risonanza magnetica fetale nello studio del sistema nervoso centrale

04

Competenze

Questa qualifica fornirà allo specialista un aggiornamento sulle metodiche ecografiche utilizzate dai migliori esperti nello studio e nell'analisi delle patologie ginecologiche o nel monitoraggio delle pazienti gravide, che possono presentare diverse difficoltà durante la gravidanza, sia per la donna che per il feto. A tal fine, non solo prevede un Tirocinio, ma anche numerosi casi clinici, che metteranno il laureato nel giusto contesto.



“

Con questa qualifica sarai aggiornato sulle ultime tecnologie utilizzate dai migliori centri clinici in campo Ginecologico e Ostetrico"

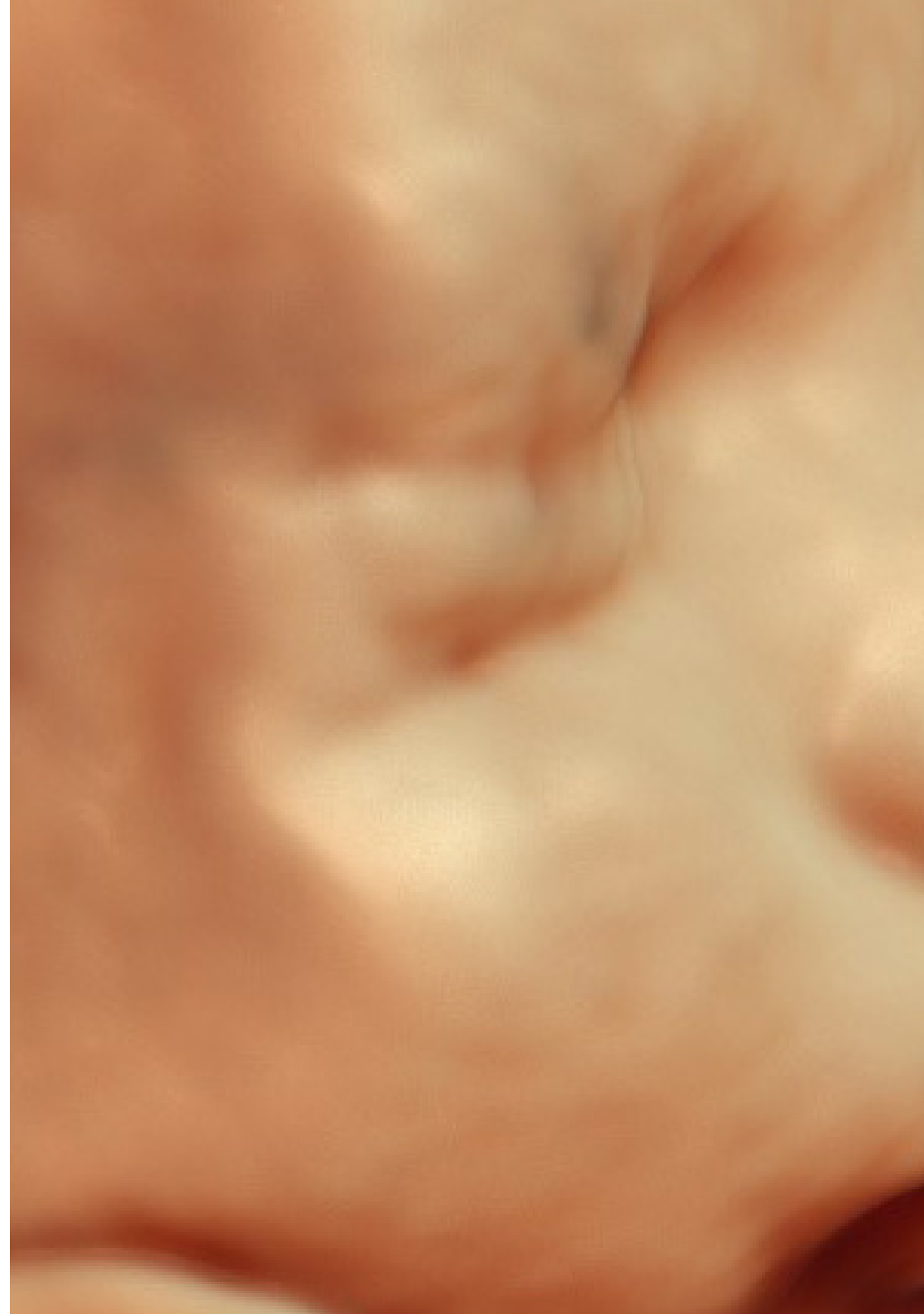


Competenze generali

- Padroneggiare l'ecografia del secondo trimestre e le malformazioni diagnosticabili, nonché la loro eziologia e prognosi
- Affrontare le principali patologie dell'endometrio, del miometrio, della cervice e dell'ovaio
- Applicare gli ultrasuoni nella riproduzione assistita e nella patologia del pavimento pelvico, utilizzando l'ecografia 3D
- Gestire in maniera efficace l'ecografia intrapartum, padroneggiare l'ecografia nelle emergenze ginecologiche

“

Hai accesso a casi di studio clinici, facilitati dall'eccellente team di docenti che compone questo Master Semipresenziale”





Competenze specifiche

- ♦ Gestire tecniche complementari come la sonoisterografia e la sonovaginografia
- ♦ Padroneggiare lo studio ecografico dei miomi e il loro approccio terapeutico
- ♦ Utilizzare gli ultrasuoni per gli studi di estensione nei pazienti oncologici
- ♦ Sviluppare i principali usi degli ultrasuoni nel follow-up post-chirurgico della chirurgia del pavimento pelvico, compreso lo studio delle maglie
- ♦ Applicare le principali tecniche invasive in ostetricia, comprendone la procedura e le indicazioni
- ♦ Trattare in modo avanzato le principali patologie del cordone ombelicale e della placenta
- ♦ Eseguire diagnosi e gestione della macrosomia fetale
- ♦ Approfondire le principali tecniche di riduzione fetale in gestazione monocoriale
- ♦ Diagnosticare e gestire la prognosi dei diversi difetti settali
- ♦ Utilizzare gli ultrasuoni per diagnosticare le più importanti alterazioni della migrazione neuronale

05

Direzione del corso

Nell'impegno di offrire un aggiornamento di qualità, TECH ha svolto un processo di selezione meticoloso di ogni singolo insegnante che compone questo programma. In questo modo, lo studente ha la garanzia di accedere a un programma di studi preparato da specialisti in Ginecologia e Ostetricia con una vasta esperienza professionale nel settore. Inoltre, data la loro vicinanza, gli studenti avranno l'opportunità di risolvere qualsiasi dubbio che possa sorgere con il contenuto questa qualifica.



“

*Ricevi un aggiornamento completo
attraverso un programma
avanzato, elaborato dai migliori
esperti di Ginecologia e Ostetricia"*

Direzione



Dott. García-Manau, Pablo

- Ostetrica e Ginecologa presso l'Ospedale Quirón di Barcellona
- Medico strutturato presso il Servizio di Ginecologia e Ostetricia presso l'Ospedale Universitario de la Santa Creu i Sant Pau
- Specialista in Medicina Materno-fetale
- Specialista in Ecografia Ostetrica ed Ecocardiografia Fetale
- Membro: Società Catalana di Ostetricia e Ginecologia (SCOG) e Società Società Spagnola di Ginecologia e Ostetricia (SEGO)

Personale docente

Dott.ssa Carmona, Anna

- Specialista del Servizio di Ginecologia e Ostetricia presso l'Ospedale Mútua Terrassa
- Specialista nelle unità di Pavimento Pelvico, Medicina Transgender e Medicina dell'Adolescenza presso l'Ospedale Mútua Terrassa
- Master in Statistica applicata alle Scienze Mediche presso l'Università Autonoma di Barcellona
- Esperta nel Trattamento dei Miomi con Ultrasuoni ad Alta Intensità, HIFU (Chongqing Haifu)
- Esperta in Ecografia del Pavimento Pelvico, Mútua Terrassa Healthcare Foundation

Dott.ssa Pons, Nuria

- Specialista del Servizio di Ginecologia e Ostetricia presso l'Ospedale Mútua Terrassa
- Specialista nell'Unità di mioma e patologia benigna dell'Ospedale Mútua Terrassa
- Master in Sessuologia presso l'Università di Barcellona
- Esperta nel Trattamento dei Miomi con Ultrasuoni ad Alta Intensità, HIFU Chongqing Haifu
- Membro: Gruppo di lavoro Terapia ablativa non chirurgica della malattia benigna dell'utero della Società Europea di Endoscopia Gastrointestinale (ESGE)

Dott.ssa Escribano, Gemma

- ♦ Specialista del Servizio di Ginecologia e Ostetricia presso l'Ospedale Mútua Terrassa
- ♦ Specialista nell'Unità di Patologia Benigna e Ostetricia presso l'Ospedale Mútua Terrassa
- ♦ Coordinatrice dell'ASSIR (Assistenza per la salute sessuale e riproduttiva) presso l'Ospedale Mútua Terrassa
- ♦ Master in Chirurgia Mininvasiva in Ginecologia Mininvasiva presso TECH Università Tecnologica

Dott. Porta, Oriol

- ♦ Responsabile del Servizio di Ostetricia e Ginecologia presso l'Ospedale Universitario Mútua Terrassa
- ♦ Presidente della Società Catalana di Ostetricia e Ginecologia
- ♦ Dottorato in Medicina e Chirurgia presso l'Università Autonoma di Barcellona
- ♦ Tirocinio Pratico in Pavimento Pelvico e Dolore Pelvico Cronico presso il National Hospital for Neurology and Neurosurgery di Londra
- ♦ Programma di Direzione Avanzata in Istituzioni Sanitarie, Business Administration and Management presso la IESE Business School e l'Università di Navarra
- ♦ Membro della Società Spagnola di Ginecologia e Ostetricia (SEGO) e della Società Internazionale del Dolore Pelvico (IPPS)

Dott.ssa Oteros, Beatriz

- ♦ Specialista del Servizio di Ginecologia e Ostetricia presso l'Ospedale Mútua Terrassa
- ♦ Specialista nell'Unità di mioma e patologia benigna dell'Ospedale Mútua Terrassa
- ♦ Esperta in Ecografia del Pavimento Pelvico, Mútua Terrassa Healthcare Foundation

Dott.ssa Prada, Elena

- ♦ Specialista in Riproduzione Umana presso il Centro di Fertilità e Riproduzione Umana CIRH
- ♦ Specialista in Riproduzione Umana presso l'Ospedale Universitario MútuaTerrassa
- ♦ Master in Nutrizione Umana presso l'Università di Barcellona
- ♦ Master in Riproduzione Umana IVI
- ♦ Esperto Universitario in Genetica Clinica e Genomica
- ♦ Membro: Società Spagnola di Fertilità (SEF), Società Europea di Riproduzione Umana ed Embriologia (ESHRE)

Dott. Cassadó, Jordi

- ♦ Coordinatore Assistenziale del Servizio di Ostetricia e Ginecologia presso l'Ospedale Universitario MútuaTerrassa
- ♦ Vicepresidente della Sezione Pavimento Pelvico della Società Spagnola di Ostetricia e Ginecologia (SEGO)
- ♦ Docente Associato di Ostetricia e Ginecologia di l' Università di Barcellona
- ♦ Professore presso la Scuola Internazionale di Endoscopia Ginecologica (EIDEG)
- ♦ Dottorato in Medicina e Chirurgia presso l'Università Autonoma di Barcellona
- ♦ Specialista in Ginecologia e Ostetricia

Dott.ssa Codina, Laura

- ♦ Specialista nel Servizio di Ostetricia e Ginecologia dell'Ospedale Mútua Terrassa
- ♦ Specialista in Diagnosi Prenatale e Medicina Materno-fetale
- ♦ Membro: Società Catalana di Ostetricia e Ginecologia (SCOG), Società Società Spagnola di Ginecologia e Ostetricia (SEGO)

Dott.ssa López-Quesada, Eva

- ♦ Coordinatrice del Servizio di Ostetricia e Ginecologia presso l'Ospedale Universitario MútuaTerrassa
- ♦ Specialista in Diagnosi Prenatale e Medicina Materno-fetale
- ♦ Dottorato presso l'Università Autonoma di Barcellona
- ♦ Specializzazione in Medicina Fetale e in Genetica Clinica e Genomica
- ♦ Membro: Commissione Clinica per il Controllo della Qualità dell'Ecografia del Primo Trimestre in Catalogna, Società Catalana di Ostetricia e Ginecologia (SCOG), Società Spagnola di Ginecologia e Ostetricia (SEGO)

Dott. Cabello, Eloy

- ♦ Specialista nel Servizio di Ostetricia e Ginecologia dell'Ospedale Mútua Terrassa
- ♦ Specialista in Diagnosi Prenatale e Medicina Materno-fetale
- ♦ Membro di: Società Catalana di Ostetricia e Ginecologia (SCOG), Società Società Spagnola di Ginecologia e Ostetricia (SEGO)

Dott. Mendoza, Manel

- ♦ Responsabile dell'Unità di Insufficienza Placentare del Servizio di Ostetricia dell'Ospedale Universitario Vall d'Hebron
- ♦ Specialista del Servizio di Ostetricia dell'Ospedale Universitario Vall d'Hebron
- ♦ Dottorato presso l'Università Autonoma di Barcellona
- ♦ Specialista in Medicina Materno-fetale
- ♦ Membro di: Sezione di Medicina Materno-fetale della Società Catalana di Ostetricia e Ginecologia (SCOG), Società Spagnola di Ginecologia e Ostetricia (SEGO)

Dott.ssa Bonacina, Erika

- ♦ Specialista dell'Unità di Insufficienza Placentare del Servizio di Ostetricia presso l'Ospedale Vall d'Hebron
- ♦ Ostetrica e Ginecologa presso l'Ospedale El Pilar
- ♦ Specialista in Medicina Materno-fetale

Dott.ssa Maiz, Nerea

- ♦ Coordinatrice della ricerca del Servizio di Ostetricia dell'Ospedale Vall d'Hebron
- ♦ Specialista presso l'Unità di Medicina Fetale dell'Ospedale Vall d'Hebron
- ♦ Specialista in Diagnosi Prenatale e Medicina Fetale
- ♦ Docente associata presso l'Università di Vic
- ♦ Dottorato in Medicina presso l'Università di Barcellona
- ♦ Master in Metodologia di Ricerca in Scienze della Salute presso l'Università Autonoma di Barcellona
- ♦ Membro: Società Spagnola di Ginecologia e Ostetricia (SEGO)

Dott.ssa Rodó, Carlota

- ♦ Medico Aggiunto del Servizio di Ostetricia presso l'Ospedale Universitario Vall d'Hebron
- ♦ Specialista in Diagnosi Prenatale, Medicina Fetale e Neurosonografia Fetale
- ♦ Dottorato presso l'Università Autonoma di Barcellona
- ♦ Membro dell'Associazione Spagnola di Diagnosi Prenatale (AEDP) e della Sezione di Ecografia della Società Catalana di Ostetricia e Ginecologia (SCOG)
- ♦ Membro: Società Spagnola di Ginecologia e Ostetricia (SEGO)

Dott.ssa Arévalo, Silvia

- ♦ Capo della Sezione del Servizio di Ostetricia dell'Ospedale Vall d'Hebron
- ♦ Specialista in Diagnosi Prenatale, Medicina Fetale ed Ecocardiografia Fetale
- ♦ Membro: Società Catalana di Ostetricia e Ginecologia (SCOG), Società Società Spagnola di Ginecologia e Ostetricia (SEGO)

Dott. Vilà Casas, Joan

- ♦ Specialista dell'Unità di Ecografia ostetrica del Servizio di Ostetricia presso l'Ospedale Vall d'Hebron
- ♦ Specialista del Servizio di Ostetricia dell'Ospedale Vall d'Hebron
- ♦ Specialista in Ecografia Ostetrica

Dott.ssa Aquisé, Adriana

- ♦ Specialista nel Servizio di Ginecologia e Ostetricia dell'Ospedale Universitario di Torrejón
- ♦ Specialista in Ostetricia e Ginecologia presso l'Ospedale Vall d'Hebron
- ♦ Tutor per i tirocini clinici del corso di laurea in Medicina presso l'Università Francisco de Vitoria
- ♦ Dottorato in Medicina presso l'Università di Siviglia
- ♦ Borsista in Medicina Fetale presso il King's College Hospital
- ♦ Specialista in Medicina Fetale ed Ecografia Ostetrica presso la Fetal Medicine Foundation
- ♦ Membro: Società Spagnola di Ginecologia e Ostetricia (SEGO), Sezione di Ecografia della SEGO (SESEGO)

Dott.ssa Ferrer, Queralt

- ♦ Specializzazione in nel Servizio di Cardiologia Pediatrica presso l'Ospedale Vall d'Hebron
- ♦ Specialista in Cardiologia Pediatrica e Fetale presso l'Ospedale Universitario Dexeus
- ♦ Specialista in Pediatria e Cardiologia Pediatrica
- ♦ Membro: Gruppo di lavoro di cardiologia fetale della Società Europea di Cardiologia Pediatrica, Gruppo di Lavoro di Cardiologia Fetale della Società Spagnola di Cardiologia Pediatrica

Dott.ssa Giralt, Gemma

- ♦ Specialista del Servizio di Cardiologia Pediatrica presso l'Ospedale Universitario Vall d'Hebron
- ♦ Specialista in Pediatria e Cardiologia Pediatrica
- ♦ Membro: Società Spagnola di Cardiologia (SEC), Membro della Sezione Imaging della Società Spagnola di Cardiologia Pediatrica e Cardiopatie Congenite (SECPC)

Dott.ssa Fidalgo Conde, Ana María

- ♦ Specialista presso il Servizio di Ginecologia e Ostetricia dell'Ospedale Universitario di Torrejón
- ♦ Tutor per i tirocini clinici del corso di laurea in Medicina presso l'Università Francisco de Vitoria
- ♦ Specialista in Medicina Materno-Fetale ed Ecografia Ostetrica
- ♦ Tirocinio in Medicina Fetale presso il King's College Hospital di Londra
- ♦ Membro: Società Spagnola di Ginecologia e Ostetricia (SEGO), Sezione di Ecografia della SEGO (SESEGO)

Dott.ssa Higuera, Teresa

- ♦ Responsabile dell'Unità di Ecografia Ostetrica del Dipartimento di Ostetricia dell'Ospedale Vall d'Hebron
- ♦ Specialista del Servizio di Ostetricia dell'Ospedale Vall d'Hebron
- ♦ Dottorato presso l'Università di Saragozza
- ♦ Tirocinio pratico in Medicina Fetale presso il King's College Hospital. Londra.
- ♦ Professoressa associata dell'Università Autonoma di Barcellona
- ♦ Membro: Società Spagnola di Ginecologia e Ostetricia (SEGO)

Dott.ssa Maroto, Anna

- ♦ Responsabile del Servizio di Ginecologia e Ostetricia presso l'Ospedale Universitario Josep Trueta
- ♦ Specialista in Medicina Fetale
- ♦ Professoressa associata dell'Università di Girona
- ♦ Membro della Sezione di Ecografia e Medicina Fetale della Società Catalana di Ostetricia e Ginecologia (SCOG)
- ♦ Dottorato presso l'Università Autonoma di Barcellona

Dott.ssa Martínez, Clara

- ♦ Specialista del Servizio di Ginecologia e Ostetricia presso l'Ospedale Universitario Josep Trueta
- ♦ Specialista in Diagnosi Prenatale
- ♦ Membro: Gruppo Spagnolo di Sicurezza Ostetrica

Dott.ssa Sánchez, María Ángeles

- ♦ Responsabile dell'Unità di Diagnosi Prenatale del Servizio di Ostetricia presso l'Ospedale Universitario Vall d'Hebron
- ♦ Specialista del Servizio di Ostetricia presso l'Ospedale Universitario Vall d'Hebron
- ♦ Specialista in Diagnosi Prenatale e Medicina Fetale
- ♦ Dottorato in Medicina presso l'Università di Barcellona
- ♦ Membro: Società Catalana di Ostetricia e Ginecologia (SCOG), Società Società Spagnola di Ginecologia e Ostetricia (SEGO)

Dott. Urquiza, Xavier

- ♦ Specialista del Servizio di Ostetricia e Ginecologia presso l'Ospedale Universitario MútuaTerrassa
- ♦ Specialista in Medicina Materno-fetale
- ♦ Dottorato presso l'Università di Barcellona
- ♦ Membro: Società Catalana di Ostetricia e Ginecologia (SCOG), Società Società Spagnola di Ginecologia e Ostetricia (SEGO)

Dott.ssa Rodríguez Mias, Núria Laia

- ♦ Medico Aggiunto del Servizio di Ginecologia presso l'Ospedale Universitario Vall d'Hebron
- ♦ Medico Aggiunto del Servizio di Ginecologia presso il Centro Medico Teknon
- ♦ Ginecologa presso UVOGYN
- ♦ Autrice di numerose pubblicazioni su riviste scientifiche di impatto
- ♦ Dottorato in Medicina e Chirurgia presso l'Università di Barcellona
- ♦ Master in Endoscopia Ginecologica

Dott.ssa Rovira Pampalona, Jennifer

- ◆ Specialista in Ginecologia e Ostetricia
- ◆ Medico Strutturato presso il Servizio di Ginecologia e Ostetricia dell'Ospedale Universitario di Torrejón
- ◆ Autrice di articoli scientifici relativi alla sua specialità su riviste nazionali e internazionali
- ◆ Docente di programma accademico post-laurea universitari
- ◆ Dottorato in Medicina presso l'Università Autonoma di Barcellona
- ◆ Master Privato in Ginecologia Oncologica

Dott.ssa Balcells, Laura

- ◆ Specialista in Ginecologia e Ostetricia presso l'Ospedale Universitario MútuaTerrassa
- ◆ Specialista in Patologia Cervicale
- ◆ Autrice di pubblicazioni scientifiche sull'Insufficienza ovarica precoce
- ◆ Membro: Società Catalana di Ostetricia e Ginecologia, Società Spagnola di Ginecologia e Ostetricia, Associazione Spagnola di Patologia Cervicale e Colposcopia

Dott.ssa Peró, Marta

- ◆ Specializzazione in Ginecologia e Ostetricia presso l'Ospedale Santa Creu i de Sant Pau
- ◆ Ginecologa con Laurea in Medicina e Chirurgia presso l'Università Autonoma di Barcellona
- ◆ Esperta in Ecografia Ginecologica e Patologia del Pavimento Pelvico
- ◆ Ricercatrice nello Studio Matrix: studio delle proprietà biologiche di una matrice dermica di origine umana per la sua applicazione negli interventi di ricostruzione del pavimento pelvico
- ◆ Membro: Società Catalana di Ginecologia, Società Società Società Spagnola di Ginecologia e Ostetricia
- ◆ Autrice di 2 articoli scientifici

Dott.ssa Rams Llops, Noelia

- ◆ Medico Strutturato presso il Aree di Ginecologia presso il l'Ospedale de la Santa Creu i Sant Pau
- ◆ Medico Strutturato presso il Aree di Ginecologia presso il l'Ospedale de la Santa Creu i Sant Pau con una particolare attenzione all'Ecografia Ginecologica
- ◆ Medico MIR presso l'Ospedale la Santa Creu i Sant Pau, specializzato in Ostetricia e Ginecologia
- ◆ Tirocini presso la Clinica Università di Navarra e l'Ospedale UM di Cagliari. Italia
- ◆ Laurea in Medicina presso l'Università di Barcellona
- ◆ Docente clinico associato al dipartimento di programma della sua specialità
- ◆ Membro: SIEGO, ISUOG
- ◆ Autrice di diverse pubblicazioni

Dott.ssa Ros, Cristina

- ◆ Specialista in Ecografia Ginecologica presso Barnaclinic e FUVClínic
- ◆ Specialista in Ginecologia presso l'Ospedale Clinico e Provinciale di Barcellona
- ◆ Dottorato in Ostetricia e Ginecologia presso l'Università di Barcellona
- ◆ Laurea in Medicina e Chirurgia presso l'Università di Barcellona
- ◆ Autrice di numerose ricerche scientifiche al servizio della sua specialità
- ◆ Membro: Associazione Uroginecologica Internazionale, della Società Internazionale dell'Incontinenza, Società Spagnola di Ginecologia e Ostetricia

Dott.ssa Delgado Morell, Aina

- ◆ Medico Strutturato presso il Aree di Ginecologia presso l'Ospedale de la Santa Creu i Sant Pau
- ◆ Collaboratrice dell'Unità Sant Pau dell'Università Autonoma di Barcellona
- ◆ Collaboratrice in progetti di ricerca clinica su Salute, Genere, Biomedicina e Ginecologia

Dott.ssa Trilla, Cristina

- ◆ Specializzazione in Diagnosi Prenatale presso l'Ospedale Santa Creu i Sant Pau
- ◆ Specialista in Fertilità presso la Clinica Fertty. Barcellona
- ◆ Dottorato in Medicina presso l'Università Autonoma di Barcellona
- ◆ Membro: Sezione di Medicina Materna-Fetale della Società Catalana di Ostetricia e Ginecologia (SCOG), International Society of Ultrasound in Obstetrics & Gynecology (ISUOG)

Dott. De Diego Burillo, Raúl

- ◆ Capo Clinico del Servizio di Ostetricia presso l'Ospedale Germans Universitario Trias i Pujol di Badalona, Spagna
- ◆ Specialista in Ostetricia e Ginecologia Ginecologica presso l'Ospedale Universitario Germans Trias i Pujol
- ◆ Dottorato in Medicina e Chirurgia presso l'Università di Barcellona
- ◆ Docente Associato a programmi della sua specialità

Dott.ssa Parriego Martínez, Vanesa

- ◆ Specialista in Ostetricia e Ginecologia Ginecologica presso l'Ospedale Universitario Germans Trias i Pujol. Badalona, Spagna
- ◆ Specialista in Medicina Materno-fetale
- ◆ Professoressaaggiunto di Ostetricia e Ginecologia
- ◆ Specializzazione in Medicina Materno-Fetale e Medicina R&S Fetale

Dott.ssa Peralta Gallego, Leia

- ◆ Specialista in Ostetricia e Ginecologia Ginecologica presso l'Ospedale Universitario Germans Trias i Pujol. Badalona, Spagna
- ◆ Specialista in Medicina Materno-fetale
- ◆ Docente e Ricercatrice nel servizio della sua specialità

Dott.ssa Grau Company, Laia

- ◆ Specialista in Ostetricia e Ginecologia Ginecologica presso l'Ospedale Universitario Germans Trias i Pujol di Badalona, Spagna
- ◆ Medico Specialista in Medicina Maternofetale presso l'Ospedale Universitario Germans Trias i Pujol
- ◆ Membro: Gruppo dell'Unità Neonatale presso l'Ospedale Universitario Germans Trias i Pujol
- ◆ Tirocinio in Medicina Fetale presso il Centro di Medicina Materna, Fetale e Neonatale di Barcellona, BCNatal
- ◆ Professoressa associata di Ostetricia e Ginecologia

Dott.ssa Zientalska Fedonczuk, Aneta

- ◆ Coordinatrice presso l'Unità di Medicina Fetale del Servizio di Ostetricia presso l'Ospedale Germans Universitario Trias i Pujol
- ◆ Membro: Gruppo di lavoro di Cardiologia Fetale dell'Ospedale Universitario Germans Trias i Pujol, Sezione di Ecografia e Medicina Fetale dell'Accademia delle Scienze Mediche della Catalogna e delle Isole Baleari, Gruppo di Controllo di Qualità delle Ecografie del Primo Trimestre
- ◆ Specialista in Ostetricia e Ginecologia Ginecologica presso l'Ospedale Universitario Germans Trias i Pujol

Dott. Hurtado Lupiañez, Iván

- ◆ Specialista in Ostetricia e Ginecologia Ginecologica presso l'Ospedale Universitario Germans Trias i Pujol. Badalona, Spagna
- ◆ Specialista in Medicina Maternofetale presso Gruppo dell'Unità Neonatale presso l'Ospedale Universitario Germans Trias i Pujol
- ◆ Diploma Interuniversitario in Medicina fetale rilasciato dalla Sorbonne Universités presso la Facoltà Pierre e Marie Curie, Parigi

- ♦ Professore aggiunto di Ostetricia e Ginecologia
- ♦ Dottorato in Pediatria, Ostetricia e Ginecologia presso l'Università Autonoma di Barcellona

Dott.ssa Lecumberri, Carla

- ♦ Medico strutturato presso lo Studio Medico Lecumberri
- ♦ Medico strutturato in Ginecologia e Ostetricia presso l'Ospedale Universitario Germans Trias i Pujol
- ♦ Specialista Aggiunto presso la Generalitat di Catalogna
- ♦ Laurea presso l'Università Autonoma di Barcellona

Dott.ssa Iglesias, Sara

- ♦ Medico Specialista presso l'Ospedale Universitario Germans Trias i Pujol
- ♦ Specialista in Ginecologia e Ostetricia presso l'Istituto di Salute della Donna di Barcellona
- ♦ Medico Strutturato presso l'Ospedale Generale di L'Hospitalet
- ♦ Docente di programmi accademici nel servizio della sua specialità

Dott.ssa Mora Hervás, Irene

- ♦ Medico strutturato presso l'Ospedale Santa Creu i Sant Pau
- ♦ Dottorato in Medicina presso l'Università di Barcellona
- ♦ Specialista nella Diagnosi e nel Trattamento della Patologia del Pavimento Pelvico mediante l'applicazione dell'ecografia 2D e 3D
- ♦ Esperta in Chirurgia delle Disfunzioni del Pavimento Pelvico per Via Vaginale e Laparoscopica
- ♦ Specialista nella Gestione della Patologia Ginecologica Benigna

Dott.ssa Oliveres, Carla

- ♦ Medico strutturato presso il Servizio di Ginecologia e Ostetricia dell'Ospedale di Torrejón
- ♦ Specialista in Ginecologia e Ostetricia
- ♦ Laurea in Medicina e Chirurgia conseguita presso l'Università Autonoma di Barcellona
- ♦ Master in Chirurgia Minimamente Invasiva in Ginecologia presso CEU
- ♦ Master in Endometriosi CFU

Dott.ssa Huguet Galofré, Eva

- ♦ Medico strutturato del Servizio di Ginecologia e Ostetricia presso l'Ospedale Mútua Terrassa dell'Unità del Pavimento Pelvico
- ♦ Laurea in medicina e chirurgia Generale presso l'Università di Barcellona
- ♦ Master in Patologia del seno presso l'Università di Barcellona
- ♦ Membro di: Vicesegretaria del Consiglio della Società Catalana di Ostetricia e Ginecologia (SCOG), Sezione del Pavimento Pelvico della Società Catalana di Ostetricia e Ginecologia della SEGO



Grandi esperti di Ecografia ti guideranno attraverso gli ultimi aggiornamenti in questo campo"

06

Pianificazione del programma

Il programma prevede che lo studente sia a conoscenza della letteratura scientifica più rigorosa sull'individuazione delle patologie ginecologiche attraverso l'uso di dispositivi a ultrasuoni, nonché delle tecniche utilizzate con questa tecnologia per il monitoraggio delle pazienti in gravidanza. Un percorso accademico che si concluderà con un Tirocinio di 120 ore con un eccellente team di professionisti con una profonda esperienza in questo campo.



“

*Molte letture scientifiche affinché
tu possa espandere le informazioni
fornite in questo programma"*

Modulo 1. Ecografia Studio normale in Ginecologia

- 1.1. Anatomia normale in Ginecologia
 - 1.1.1. Anatomia normale in Ginecologia
 - 1.1.2. Anatomia normale dell'ecografia ginecologica: strutture e punti di riferimento anatomici da tenere in considerazione
 - 1.1.3. Tecnica ecografica: approccio sistematico all'esame
 - 1.1.4. Linguaggio e descrizione della normalità e della patologia nella tecnica ecografica
- 1.2. Principi fisici dell'ecografia. Aspetti tecnici
 - 1.2.1. Principi di base della fisica dell'ecografia
 - 1.2.2. Creazione dell'immagine attraverso gli ultrasuoni
 - 1.2.3. Caratteristiche dell'immagine ecografica
 - 1.2.4. Ottimizzazione dell'ecografia ginecologica
 - 1.2.5. Riconoscimento e correzione dei referti
- 1.3. Tipi di sonde a ultrasuoni per l'ecografia ginecologica
 - 1.3.1. Tipi di trasduttori
 - 1.3.2. Vantaggi e svantaggi delle diverse sonde e dei diversi approcci
- 1.4. Principi tecnici del Doppler. Aspetti tecnici
 - 1.4.1. Principi fisici del Doppler
 - 1.4.2. Principali indicazioni del Doppler nell'ecografia ginecologica
 - 1.4.3. Ottimizzazione della tecnica Doppler
- 1.5. Principi tecnici dell'ecografia 3D/4D. Aspetti tecnici e Utilità
 - 1.5.1. Principi Base dell'ecografia 3-4D
 - 1.5.2. Applicazione della tecnica 3-4D in ginecologia
 - 1.5.3. Sistematica della tecnica per strutture: acquisizione del volume
 - 1.5.4. Navigazione, ricostruzione e rendering del volume ecografico
 - 1.5.5. Ottimizzazione della ricostruzione: modalità predefinite
 - 1.5.6. Principi della ricostruzione multiplanare o TUI
- 1.6. Uso dell'ecografia nelle emergenze ginecologiche e ostetriche
 - 1.6.1. Applicabilità dell'ecografia nelle emergenze ginecologiche e ostetriche
 - 1.6.2. Uso sistematico della tecnica ecografica nelle emergenze ginecologiche
 - 1.6.3. L'ecografia nella diagnosi differenziale dell'addome acuto
 - 1.6.4. L'ecografia nella diagnosi differenziale della metrorragia
 - 1.6.5. Rapporto ecografico nella patologia ginecologica urgente
 - 1.6.6. Limiti dell'ecografia: tecniche complementari da richiedere

- 1.7. Gestione dei volumi offline
 - 1.7.1. Presentazione di diversi software
 - 1.7.2. Archiviazione dei volumi
 - 1.7.3. Recupero dei volumi nel software offline
 - 1.7.4. Navigazione e ottimizzazione dei piani bidimensionali
 - 1.7.5. Navigazione piana 2D: nel tempo e nello spazio
 - 1.7.6. Ricostruzione tridimensionale
 - 1.7.7. Ottimizzazione dell'immagine tridimensionale
- 1.8. Tecniche complementari: Sonoisterografia / isterosonosalpingografia
 - 1.8.1. Principi di base dell'esplorazione
 - 1.8.2. Sistematica della tecnica
 - 1.8.3. Isterosonografia: tecnica, interpretazione delle immagini e stesura del referto
 - 1.8.4. Isterosonosalpingografia: tecnica, interpretazione delle immagini e stesura del referto
- 1.9. Linee di ricerca nell'ecografia ginecologica
 - 1.9.1. Stato dell'intelligenza artificiale applicata all'ecografia ginecologica
 - 1.9.2. Il ruolo attuale e futuro dell'ecografia nella valutazione della paziente ginecologica oncologica
 - 1.9.3. L'elastografia in Ginecologia
 - 1.9.4. L'ecografia nella diagnosi e nella gestione dell'atrofia genitale grave e della sindrome genitourinaria

Modulo 2. Patologia endometriale, miometriale e cervicale

- 2.1. Ecografia nella patologia endometriale benigna
 - 2.1.1. Normalità dell'ecografia endometriale: valutazione qualitativa e quantitativa
 - 2.1.2. Ultrasonografia, endometrio e variazioni con il ciclo mestruale
 - 2.1.3. Tecnica tridimensionale nella valutazione dell'endometrio
 - 2.1.4. Descrizione e terminologia secondo il gruppo IETA
 - 2.1.5. Ultrasonografia nella valutazione dell'iperplasia endometriale
 - 2.1.6. Ultrasonografia per la valutazione dei polipi endometriali

- 2.2. Ultrasonografia della patologia maligna dell'endometrio
 - 2.2.1. Introduzione: Tumore endometriale
 - 2.2.2. Caratteristiche ecografiche del cancro dell'endometrio
 - 2.2.3. Valutazione locale sistematica del tumore dell'endometrio
 - 2.2.4. Valutazione sistematica della malattia extra-endometriale
 - 2.2.5. Ultrasonografia nella valutazione della recidiva del tumore dell'endometrio
- 2.3. Ecografia ginecologica dopo l'aborto: Ritenzione di detriti di concezione / Sd. Asherman
 - 2.3.1. Normalità dell'ecografia endometriale dopo un aborto completo
 - 2.3.2. L'ecografia nella diagnosi e nel follow-up dei detriti del concepimento
 - 2.3.3. L'ecografia nella valutazione e nel follow-up delle sinechie uterine
- 2.4. L'ecografia nello studio diagnostico dei miomi
 - 2.4.1. Definizione e aspetti generali dei miomi
 - 2.4.2. Tipi di miomi: classificazioni e implicazioni
 - 2.4.3. Descrizione e classificazione ecografica
 - 2.4.4. Tipi di degenerazione dei miomi
 - 2.4.5. Caratteristiche ecografiche Tecnica Doppler e ricostruzione tridimensionale
 - 2.4.6. Follow-up ecografico della paziente con miomatosi uterina
 - 2.4.7. Diagnosi differenziale, limiti della tecnica ed esami complementari
- 2.5. L'ecografia nello approccio terapeutico ai miomi
 - 2.5.1. Ecografia nel trattamento con radiofrequenza dei miomi
 - 2.5.2. Ecografia nel trattamento dei miomi con ultrasuoni ad alta frequenza (HIFU)
- 2.6. Ecografia nella valutazione della patologia miometriale maligna
 - 2.6.1. Panoramica generale dei tumori maligni del miometrio
 - 2.6.2. Diagnosi differenziale ecografica dei sarcomi uterini
 - 2.6.3. Limiti dell'ecografia nella diagnosi dei sarcomi dell'utero: Esami diagnostici complementari
- 2.7. Adenomiosi
 - 2.7.1. Concetti di base dell'adenomiosi
 - 2.7.2. Caratteristiche ecografiche del miometrio normale
 - 2.7.3. Caratteristiche ecografiche dell'adenomiosi con il sistema MUSA
 - 2.7.4. Riportare la descrizione ecografica dei risultati nella relazione clinica
 - 2.7.5. Correlazione tra l'anatomia patologica e la valutazione ecografica della giunzione miometrio-endometrio
 - 2.7.6. Limiti dell'ecografia e dei test complementari nella diagnosi e nel follow-up dell'adenomiosi
- 2.8. Studio ecografico nella valutazione della cervice uterina
 - 2.8.1. Anatomia ecografica della cervice normale
 - 2.8.2. Caratteristiche ecografiche e descrizione dei tumori cervicali
 - 2.8.3. Ruolo dell'ecografia nella stadiazione iniziale del cancro cervicale
 - 2.8.4. Ruolo dell'ecografia nella malattia extracervicale del cancro al collo dell'utero
 - 2.8.5. L'ecografia nel follow-up della paziente con cancro al collo dell'utero: valutazione del trattamento e valutazione delle recidive
- 2.9. Studio ecografico nella valutazione della vagina e della vulva
 - 2.9.1. Evidenze attuali per la valutazione ecografica della vagina e della vulva
 - 2.9.2. Applicazioni dell'Ecografia
 - 2.9.3. Sistematica della tecnica e risultati
- 2.10. Studio ecografico in età pediatrica
 - 2.10.1. Introduzione alle patologie pediatriche più comuni
 - 2.10.2. Ecografia normale nel paziente pediatrico e adolescente
 - 2.10.3. Vie di approccio consigliate: vantaggi e svantaggi
 - 2.10.4. Ecografia della pubertà precoce
 - 2.10.5. Risultati ecografici nell'intersessualità
 - 2.10.6. Ematocolpo secondario a imene imperforato

Modulo 3. Patologia ovarica, endometriosi e dolore

- 3.1. Ecografia nella valutazione della patologia ovarica benigna
 - 3.1.1. Anatomia ecografica ovarica normale
 - 3.1.2. Generalità e classificazioni delle patologie ovariche benigne
 - 3.1.3. Valutazione sistematica e descrizione ecografica della patologia annessiale: criteri ecografici per la malattia ovarica benigna
 - 3.1.4. Tipi di tumori e caratteristiche ecografiche
 - 3.1.5. Torsione ovarica: risultati ecografici

- 3.2. Ecografia nella valutazione della patologia ovarica maligna
 - 3.2.1. Introduzione e panoramica generale delle lesioni ovariche maligne
 - 3.2.2. Classificazione e sistematica degli ultrasuoni secondo la IOTA
 - 3.2.3. Tipi di tumori e caratteristiche ecografiche
 - 3.2.4. L'ecografia nella stadiazione regionale e a distanza della neoplasia ovarica
 - 3.2.5. Limiti dell'ecografia e dei test complementari
 - 3.2.6. L'ecografia nel follow-up e nella recidiva di pazienti con una storia di neoplasia ovarica
 - 3.2.7. Tumori borderline ed ecografia
- 3.3. Studio ecografico della patologia tubarica
 - 3.3.1. Ecografia delle tube normali
 - 3.3.2. Risultati ecografici in pazienti con idrosalpinge
 - 3.3.3. Risultati ecografici in pazienti con malattia infiammatoria pelvica
 - 3.3.4. Patologia tubarica maligna
- 3.4. Ecografia nella valutazione della sindrome da congestione pelvica
 - 3.4.1. Definizione, diagnosi e approccio terapeutico
 - 3.4.2. Risultati ecografici nei pazienti affetti da sindrome da congestione pelvica
 - 3.4.3. Test di imaging complementari
- 3.5. L'ecografia nella diagnosi dell'endometriosi ovarica
 - 3.5.1. Definizione, impatto e diagnosi
 - 3.5.2. Sistematica della tecnica ecografica
 - 3.5.3. Risultati ecografici in pazienti con endometriosi ovarica
 - 3.5.4. Diagnosi differenziali e test aggiuntivi
- 3.6. L'ecografia nella diagnosi dell'endometriosi extraovarica
 - 3.6.1. Definizione, impatto e diagnosi
 - 3.6.2. Sistematica della tecnica ecografica
 - 3.6.3. Valutazione ecografica della pelvi per strutture e compartimenti
 - 3.6.4. Valutazione di impianti extra-pelvici: impianti ombelicali, trocar o cicatrici cesaree
 - 3.6.5. Test di imaging complementari

- 3.7. Ecografia nella paziente con dolore cronico in ginecologia
 - 3.7.1. Introduzione generale
 - 3.7.2. Risultati ecografici nelle pazienti ginecologiche con dolore cronico
 - 3.7.3. L'ecografia nel trattamento locale delle pazienti ginecologiche con dolore cronico
- 3.8. Ecografia nella patologia mammaria
 - 3.8.1. Anatomia ecografica del seno
 - 3.8.2. Tecnica sistematica e sonde
 - 3.8.3. L'ecografia nella valutazione della patologia benigna del seno
 - 3.8.4. L'ecografia nella valutazione della patologia mammaria maligna
- 3.9. Ecografia interventista
 - 3.9.1. Definizione
 - 3.9.2. Applicazioni dell'ecografia interventistica in ginecologia
 - 3.9.3. Tecnica della paracentesi
 - 3.9.4. Tecnica di drenaggio ecoguidato degli ascessi tuboovarici
 - 3.9.5. Tecnica di alcolizzazione degli endometriomi
 - 3.9.6. Tecnica di drenaggio degli ascessi mammari

Modulo 4. Riproduzione e pavimento pelvico

- 4.1. L'ecografia nella diagnosi Infertilità
 - 4.1.1. Conteggio dei follicoli
 - 4.1.2. Screening della patologia tubarica
 - 4.1.3. Screening della patologia endometriale
- 4.2. Malformazioni uterine
 - 4.2.1. Classificazione delle malformazioni uterine
 - 4.2.2. Diagnosi differenziale
 - 4.2.3. Utero a forma di T
- 4.3. Ecografia 3D nella riproduzione
 - 4.3.1. Introduzione
 - 4.3.2. Ecografia 3D dell'ovaio
 - 4.3.3. Ecografia 3D dell' Utero

- 4.4. Ecografia per il trattamento della riproduzione
 - 4.4.1. Ecografia nella stimolazione ovarica controllata per la fecondazione in vitro
 - 4.4.2. Ecografia per il trasferimento degli embrioni
 - 4.4.3. Ecografia nel rapporto sessuale programmato
 - 4.4.4. Ecografia di inseminazione artificiale
- 4.5. Anatomia ecografia del pavimento pelvico
 - 4.5.1. Anatomia ecografica Pavimento pelvico normale
 - 4.5.2. Sonde e approcci: i pro e i contro di ciascuno di essi
 - 4.5.3. Tecnica dell'ecografia Come ottenere il piano di riferimento bidimensionale
 - 4.5.4. Ecografia dinamica Riposo, ritenzione e Valsalva sulle diverse strutture del pavimento pelvico
 - 4.5.5. Perfezionare la tecnica: alla conquista di un'immagine eccellente evitare gli artefatti
 - 4.5.6. Tecnica di acquisizione tridimensionale dello iato urogenitale per la valutazione del muscolo levatore
 - 4.5.7. Archiviazione dei volumi e gestione offline
- 4.6. il ruolo della Ecografia nella valutazione dello stato nutrizionale
 - 4.6.1. Posizione normale degli organi pelvici: piano ecografico bidimensionale normale
 - 4.6.2. Valutazione del compartimento anteriore: tecnica e considerazioni
 - 4.6.3. Valutazione del compartimento anteriore: tecnica e considerazioni
 - 4.6.4. Valutazione del compartimento Posteriore: tecnica e considerazioni
 - 4.6.5. Risultati ecografici e implicazioni terapeutiche
- 4.7. il ruolo della Ecografia nella valutazione dello stato per l'incontinenza urinaria
 - 4.7.1. Riconoscimento ecografico delle strutture anatomiche coinvolte nella continenza
 - 4.7.2. Valutazione del residuo postmisionale e implicazioni
 - 4.7.3. Valutazione del uretrale e implicazioni
 - 4.7.4. L'ecografia nella diagnosi dell'incontinenza urinaria da sforzo
 - 4.7.5. L'ecografia nella diagnosi dell'incontinenza urinaria da Emergenze
- 4.8. il ruolo della Ecografia nella valutazione dello stato ostetrico
 - 4.8.1. Tecnica ecografica transperineale nella valutazione dello sfintere anale
 - 4.8.2. Tecnica ecografica intravaginale nella valutazione dello sfintere anale

- 4.9. Utilità degli ultrasuoni nella gestione post-operatoria della chirurgia del pavimento pelvico
 - 4.9.1. Caratteristiche ecografiche delle maglie nella chirurgia del pavimento pelvico
 - 4.9.2. Gli ultrasuoni nel follow-up post-chirurgico delle reti per incontinenza
 - 4.9.3. Gli ultrasuoni nel follow-up post-chirurgico delle reti per Prolassi

Modulo 5. Ecografia del primo trimestre

- 5.1. Protocollo per lo studio dell'ecografia del primo trimestre, normalità
 - 5.1.1. Età gestazionale e datazione
 - 5.1.2. Esame anatomico
 - 5.1.3. Misurazione dei marcatori di aneuploidia
 - 5.1.4. Placenta, utero e annessi
- 5.2. Gestazione di ubicazione incerta
 - 5.2.1. Diagnosi differenziale
 - 5.2.2. Biochimica del sangue
 - 5.2.3. Protocollo d'azione
- 5.3. Gestazione precoce (malattia trofoblastica, amnio, vescicole, ecc.)
 - 5.3.1. Sacco gestazionale
 - 5.3.2. Vescicola vitellina
 - 5.3.3. Cavità amniotica e coriale
 - 5.3.4. Embrione
 - 5.3.5. Sviluppo embrionale precoce
 - 5.3.6. Patologia precoce
 - 5.3.7. Risultati di una prognosi gestazionale sfavorevole
- 5.4. Marcatori ecografici di cromosomopatia del primo trimestre
 - 5.4.1. Introduzione
 - 5.4.2. Traslucenza nucale
 - 5.4.3. Osso nasale
 - 5.4.4. Dotto venoso
 - 5.4.5. Rigurgito tricuspide
- 5.5. Altri marcatori ecografici del primo trimestre (angoli, transintra cranici, uterini, ecc.)
 - 5.5.1. Traslucenza intracranica
 - 5.5.2. Angolo frontomassillare
 - 5.5.3. Triangolo retronasale
 - 5.5.4. Arterie uterine
- 5.6. Patologia morfologica diagnostica nel primo trimestre di gravidanza
 - 5.6.1. Patologia del sistema nervoso centrale e cranico
 - 5.6.2. Volto
 - 5.6.3. Sistema scheletrico
 - 5.6.4. Petto e collo
 - 5.6.5. Cuore
 - 5.6.6. Addome
 - 5.6.7. Sistema urinario
- 5.7. Screening delle aneuploidie del primo trimestre
 - 5.7.1. Storia dello screening delle aneuploidie
 - 5.7.2. Biochimica del sangue
 - 5.7.3. Marcatori a ultrasuoni
 - 5.7.4. Protocollo di studio
- 5.8. DNA fetale nel sangue materno (anche nei gemelli)
 - 5.8.1. Storia del DNA fetale
 - 5.8.2. Metodi di analisi
 - 5.8.3. Aspetti pratici
 - 5.8.4. Frazione fetale e assenza di risultati
 - 5.8.5. DNA fetale nei gemelli
 - 5.8.6. Microdelezioni
 - 5.8.7. Interpretazione dei risultati e protocollo
- 5.9. Screening della pre-eclampsia del primo trimestre
 - 5.9.1. Storia dello screening della pre-eclampsia
 - 5.9.2. Tipi di screening
 - 5.9.3. Componenti dello screening
 - 5.9.4. Calcolatori disponibili
 - 5.9.5. Punti di taglio e prevenzione
 - 5.9.6. Follow-up in caso di alto rischio di preeclampsia

- 5.10. Tecniche invasive
 - 5.10.1. Amniocentesi
 - 5.10.2. Campionamento dei villi coriali
 - 5.10.3. Gestazione multipla
- 5.11. Genetica di base in ostetricia
 - 5.11.1. Concetti di genetica
 - 5.11.2. Genetica mendeliana
 - 5.11.3. Genetica non mendeliana
 - 5.11.4. Test genetici prenatali

Modulo 6. Ecografia del secondo trimestre

- 6.1. Protocollo per lo studio dell'ecografia del secondo trimestre, normalità
 - 6.1.1. Età gestazionale e datazione del secondo trimestre
 - 6.1.2. Cranio e sistema nervoso centrale
 - 6.1.3. Arti e colonna vertebrale
 - 6.1.4. Torace e cuore
 - 6.1.5. Addome
 - 6.1.6. Sistema genitourinario
- 6.2. Valutazione della placenta e del cordone ombelicale
 - 6.2.1. Anomalie della forma, della posizione e dell'inserzione della placenta
 - 6.2.2. Tumori della placenta
 - 6.2.3. Anomalie vascolari ed ematomi
 - 6.2.4. Anomalie del cordone ombelicale
- 6.3. Spettro della placenta accreta
 - 6.3.1. Classificazione
 - 6.3.2. Diagnosi ecografica
 - 6.3.3. Risonanza Magnetica
 - 6.3.4. Gestione
- 6.4. Valutazione della cervice. Rischio di parto pretermine
 - 6.4.1. Tecniche di misurazione
 - 6.4.2. Rischio di parto pretermine
 - 6.4.3. Raccomandazioni delle società scientifiche
- 6.5. Marcatori ecografici di cromosomopatia del secondo trimestre
 - 6.5.1. Storia dei marcatori del secondo trimestre
 - 6.5.2. *Likelihood ratio*
 - 6.5.3. Marcatori a ultrasuoni
 - 6.5.4. Gestione
- 6.6. Malformazioni dell'addome e della parete addominale
 - 6.6.1. Ernia ombelicale
 - 6.6.2. Onfalocele
 - 6.6.3. Gastroschisi
 - 6.6.4. Estrofia della vescica
 - 6.6.5. Altre anomalie della parete addominale
 - 6.6.6. Cisti addominali
 - 6.6.7. Patologia gastrointestinale
- 6.7. Malformazioni del viso, del collo e del torace
 - 6.7.1. Malformazioni del viso
 - 6.7.2. Malformazioni del collo
 - 6.7.3. Malformazioni toraciche
- 6.8. Malformazioni della colonna
 - 6.8.1. Emivertebra
 - 6.8.2. Difetti del tubo neurale
 - 6.8.3. Teratoma sacrococcigeo
 - 6.8.4. Sequenza di regressione caudale
- 6.9. Malformazioni degli arti
 - 6.9.1. Displasie scheletriche
 - 6.9.2. Piede torto
 - 6.9.3. Disturbi della riduzione
 - 6.9.4. Artrogriposi

- 6.10. Malformazioni genitourinarie
 - 6.10.1. Agenesia renale
 - 6.10.2. Patologia ostruttiva
 - 6.10.3. Ectopie renali
 - 6.10.4. Reni multicistici e policistici
 - 6.10.5. Altre anomalie renali
 - 6.10.6. Anomalie surrenali
 - 6.10.7. Anomalie della vescica
 - 6.10.8. Anomalie genitali
- 6.11. Idrope fetale
 - 6.11.1. Definizione
 - 6.11.2. Anomalie ecografiche
 - 6.11.3. Eziologia
 - 6.11.4. Gestione
 - 6.11.5. Prognosi
 - 6.11.6. Complicazioni associate
 - 6.11.7. Fidelizzazione

Modulo 7. Ecografia del Terzo Trimestre

- 7.1. Protocollo per lo studio dell'ecografia del terzo trimestre, normalità
 - 7.1.1. Età gestazionale e datazione del terzo trimestre
 - 7.1.2. Obiettivi dell'ecografia del terzo trimestre
 - 7.1.3. Sistematica dell'ecografia
- 7.2. Patologia malformativa per la diagnosi nel terzo trimestre
 - 7.2.1. Introduzione
 - 7.2.2. Malformazioni più comuni
- 7.3. Stima della crescita fetale
 - 7.3.1. Definizioni
 - 7.3.2. Stima del peso fetale. Biometria
 - 7.3.3. Curve di normalità e percentili

- 7.4. Studio Doppler nell'ecografia del terzo trimestre
 - 7.4.1. Arteria ombelicale
 - 7.4.2. Arteria cerebrale media
 - 7.4.3. Dotto venoso
 - 7.4.4. Arterie uterine
 - 7.4.5. Altri
- 7.5. Disturbi della crescita (SGA e IUGR)
 - 7.5.1. Introduzione
 - 7.5.2. Feto piccolo per l'età gestazionale
 - 7.5.3. Ritardo di crescita intrauterino
- 7.6. Emodinamica e compromissione fetale nel ritardo di crescita intrauterino
 - 7.6.1. Emodinamica fetale
 - 7.6.2. Profilo biofisico
 - 7.6.3. Monitoraggio fetale
- 7.7. Macrosomia fetale
 - 7.7.1. Introduzione
 - 7.7.2. Fattori di rischio
 - 7.7.3. Diagnosi
 - 7.7.4. Complicazioni
 - 7.7.5. Gestione
- 7.8. Ecografia intrapartum
 - 7.8.1. Tecnica
 - 7.8.2. Valutazione della posizione
 - 7.8.3. Valutazione della posizione della testa
 - 7.8.4. Indicazioni
- 7.9. Anomalie del liquido amniotico
 - 7.9.1. Introduzione
 - 7.9.2. Oligoidramnios
 - 7.9.3. Polidramnios
 - 7.9.4. Gestione

Modulo 8. Gravidanza multipla

- 8.1. Introduzione ed embriologia
 - 8.1.1. Introduzione
 - 8.1.2. Embriologia
 - 8.1.3. Classificazione
- 8.2. Diagnosi ecografica Screening delle aneuploidie nelle gravidanze multiple
 - 8.2.1. Introduzione
 - 8.2.2. Diagnosi ecografica
 - 8.2.3. Datazione
 - 8.2.4. Screening delle aneuploidie del primo trimestre
- 8.3. Gravidanza gemellare bicoriale
 - 8.3.1. Introduzione
 - 8.3.2. Follow-up di una gravidanza bicoriale normoevolutiva
 - 8.3.3. Termine di una gravidanza bicoriale normoevolutiva
- 8.4. Gravidanza gemellare monocoriale Normali
 - 8.4.1. Introduzione
 - 8.4.2. Follow-up di una gravidanza monocoriale
 - 8.4.3. Termine di una gravidanza monocoriale normoevolutiva
- 8.5. Gestazione singleton complicata (TAPS, TRAP, TFF)
 - 8.5.1. TAPS
 - 8.5.2. TRAP
 - 8.5.3. TFF
 - 8.5.4. Malformazione strutturale discordante
- 8.6. Ritardo nella gestazione gemellare (singleton e doubleton)
 - 8.6.1. Introduzione
 - 8.6.2. Ritardo nella gestazione doubleton
 - 8.6.3. Ritardo nella gestazione singleton
- 8.7. Prevenzione e screening della preeclampsia
 - 8.7.1. Introduzione
 - 8.7.2. Screening della pre-eclampsia del primo trimestre
 - 8.7.3. Prevenzione della pre-eclampsia nella gravidanza gemellare

- 8.8. Screening del parto pretermine nelle gravidanze gemellari
 - 8.8.1. Introduzione
 - 8.8.2. Valutare utero, evidenze
 - 8.8.3. Prevenzione della prematurità
- 8.9. Riduzione fetale in gestazione gemellare
 - 8.9.1. Riduzione fetale in gestazione monocoriale
 - 8.9.2. Rischi della riduzione fetale
- 8.10. Riduzione fetale in gestazione gemellare
 - 8.10.1. Introduzione
 - 8.10.2. Riduzione fetale in gestazione bicoriale
 - 8.10.3. Riduzione fetale in gestazione monocoriale

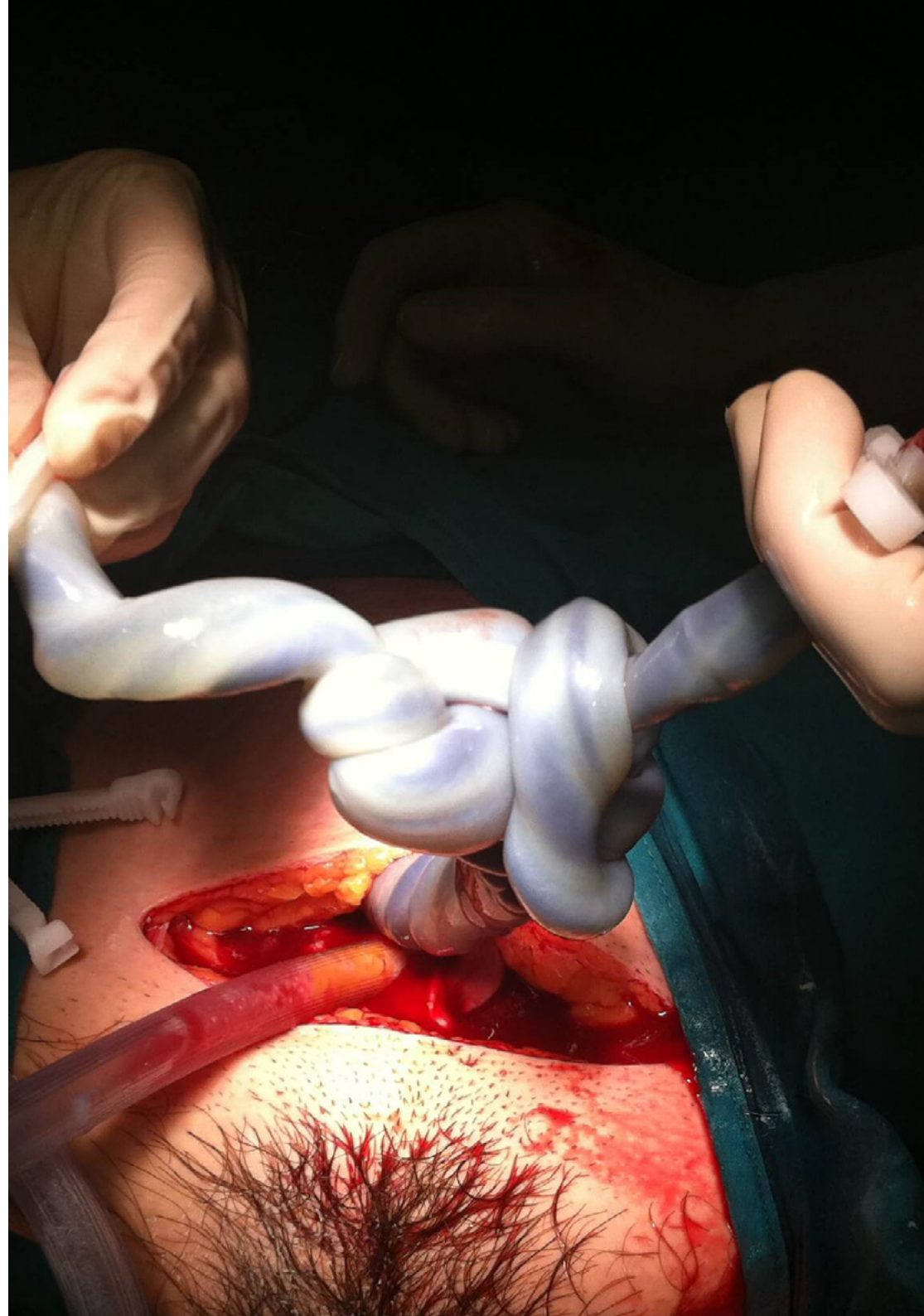
Modulo 9. Ecocardiografia fetale

- 9.1. Ecocardiografia fetale
 - 9.1.1. Indicazioni per l'ecocardiografia fetale
 - 9.1.2. Tecnica per l'ecocardiografia fetale
 - 9.1.3. Misurazione delle strutture cardiache. Z-score
- 9.2. Studi Funzionale cardiaci. Normalità
 - 9.2.1. Fisiopatologia delle disfunzioni cardiache
 - 9.2.2. Tecnica per l'ecocardiografia Funzionale
 - 9.2.3. Tecniche avanzate
- 9.3. Difetti settali
 - 9.3.1. Difetti del setto atriale
 - 9.3.2. Difetto del setto ventricolare
 - 9.3.3. Difetti del setto atrioventricolare
 - 9.3.4. Ventricolo singolo a doppio ingresso
- 9.4. Difetti del cuore destro
 - 9.4.1. Patologia della tricuspide
 - 9.4.2. Stenosi polmonare
 - 9.4.3. Atresia polmonare con setto intatto

- 9.5. Difetti del cuore sinistro
 - 9.5.1. Patologia mitralica
 - 9.5.2. Stenosi aortica
 - 9.5.3. Coartazione aortica
 - 9.5.4. Interruzione dell'arco aortico
- 9.6. Anomalie conotroniche
 - 9.6.1. Tetralogia di Fallot
 - 9.6.2. Trasposizione dei grandi vasi
 - 9.6.3. Ventricolo destro a doppia uscita
 - 9.6.4. Tronco arterioso
- 9.7. Anomalie del ritorno venoso
 - 9.7.1. Anomalie della vena cava superiore
 - 9.7.2. Anomalie di vena cava inferiore
 - 9.7.3. Persistenza della vena ombelicale destra
 - 9.7.4. Agenesia del dotto venoso
- 9.8. Anomalie della posizione e del situs cardiaco
 - 9.8.1. Anomalie del situs
 - 9.8.2. Sindromi di eterotassia
- 9.9. Anomalie del ritmo cardiaco
 - 9.9.1. Ritmi irregolari
 - 9.9.2. Bradicardia
 - 9.9.3. Tachicardie

Modulo 10. Neurosonografia fetale

- 10.1. Neurosonografia fetale Normalità
 - 10.1.1. Indicazioni per l' della neurosonografia fetale
 - 10.1.2. Tecnica per l' neurosonografia fetale
 - 10.1.3. Misurazione delle strutture cerebrali
- 10.2. Alterazioni della circonferenza cranica e del cranio
 - 10.2.1. Microcefalia
 - 10.2.2. Macrocefalia
 - 10.2.3. Oncefalocele
 - 10.2.4. Altri disturbi



- 10.3. Ventricolomegalia
 - 10.3.1. Diagnosi ecografica
 - 10.3.2. Eziologia
 - 10.3.3. Anomalie associate e studio
 - 10.3.4. Prognosi
 - 10.3.5. Fidelizzazione
- 10.4. Anomalie della linea media
 - 10.4.1. Anomalie del corpo calloso
 - 10.4.2. Assenza di cavum septi pellucidi
 - 10.4.3. Oloprosencefalia
- 10.5. Anomalie della fossa posteriore
 - 10.5.1. Malformazione di Dandy Walker
 - 10.5.2. Megacisterna magna
 - 10.5.3. Cisti di Blake
 - 10.5.4. Ipoplasia del derma
 - 10.5.5. Altre anomalie
- 10.6. Patologia cistica del sistema nervoso centrale
 - 10.6.1. Cisti del plesso corioideo
 - 10.6.2. Cisti connatale
 - 10.6.3. Cisti aracnoidea
 - 10.6.4. Altri disturbi
- 10.7. Patologia ischemica/emorragica del sistema nervoso centrale
 - 10.7.1. Porecefalia
 - 10.7.2. Schizencefalia
 - 10.7.3. Altre lesioni ischemiche ed emorragiche
- 10.8. Tumori del sistema nervoso centrale ed anomalie vascolari
 - 10.8.1. Teratomi
 - 10.8.2. Sclerosi tuberosa
 - 10.8.3. Aneurisma della vena di Galeno
 - 10.8.4. Trombosi del seno venoso durali
- 10.9. Anomalie della placenta
 - 10.9.1. Introduzione
 - 10.9.2. Lissencefalia
 - 10.9.3. Emimegalencefalia
- 10.10. La Risonanza Magnetica nello studio del sistema nervoso centrale
 - 10.10.1. Introduzione
 - 10.10.2. Indicazioni
 - 10.10.3. Età gestazionale appropriata per la risonanza magnetica fetale
 - 10.10.4. Utilità della risonanza magnetica fetale nello studio del sistema nervoso



Disporrai di Una biblioteca di risorse didattiche 24 ore su 24, 7 giorni su 7"

07

Tirocinio Clinico

Questo programma prevede un Tirocinio, una volta che il laureato ha completato il quadro teorico. Nel corso di 3 settimane intensive, potrete vedere in situ le procedure e le metodologie utilizzate dai maggiori esperti nel campo dell'Ecografia applicata all'area ostetrica e ginecologica. Un processo in cui non sarà solo, perché sarà seguito da uno specialista con esperienza in questo campo.



“

*Svolgi il tuo tirocinio in un ospedale
all'avanguardia nel campo
dell'ostetricia e della ginecologia"*

Il professionista che completa questo Tirocinio trascorrerà 3 settimane, dal lunedì al venerdì, lavorando per 8 ore consecutive in un ambiente sanitario di prima classe. In questo scenario e insieme a un esperto nel campo della Ginecologia e dell'Ostetricia, avrà l'opportunità di accrescere le proprie competenze nell'esecuzione degli ultrasuoni, nonché nell'individuazione di patologie, presenti in pazienti reali.

In questo modo, fin dall'inizio, saranno coinvolti in attività volte a perfezionare le loro competenze in questo settore. Per farlo, si utilizzeranno apparecchiature all'avanguardia e si testerà la metodologia utilizzata da esperti con una vasta esperienza in questo campo, che basano la loro pratica sulle più recenti evidenze cliniche.

In questo modo, TECH trasforma un centro clinico leader in questa specialità nel miglior ambiente per l'aggiornamento delle conoscenze con una visione completamente pratica e adattata alle attuali esigenze degli specialisti. È senza dubbio un'esperienza impareggiabile quella che questa università digitale mette a disposizione dei professionisti del settore sanitario.

La fase pratica prevede la partecipazione attiva dello studente che svolgerà le attività e le procedure di ogni area di competenza (imparare a imparare e imparare a fare), con l'accompagnamento e la guida del personale docente e degli altri compagni di corso che facilitano il lavoro di squadra e l'integrazione multidisciplinare come competenze trasversali per la pratica in Ostetricia e Ginecologia (imparare a essere e imparare a relazionarsi).



Le procedure descritte di seguito costituiranno la base della parte pratica della specializzazione e la relativa attuazione è subordinata sia all'idoneità dei pazienti sia alla disponibilità del centro e al suo carico di lavoro; le attività proposte sono le seguenti:

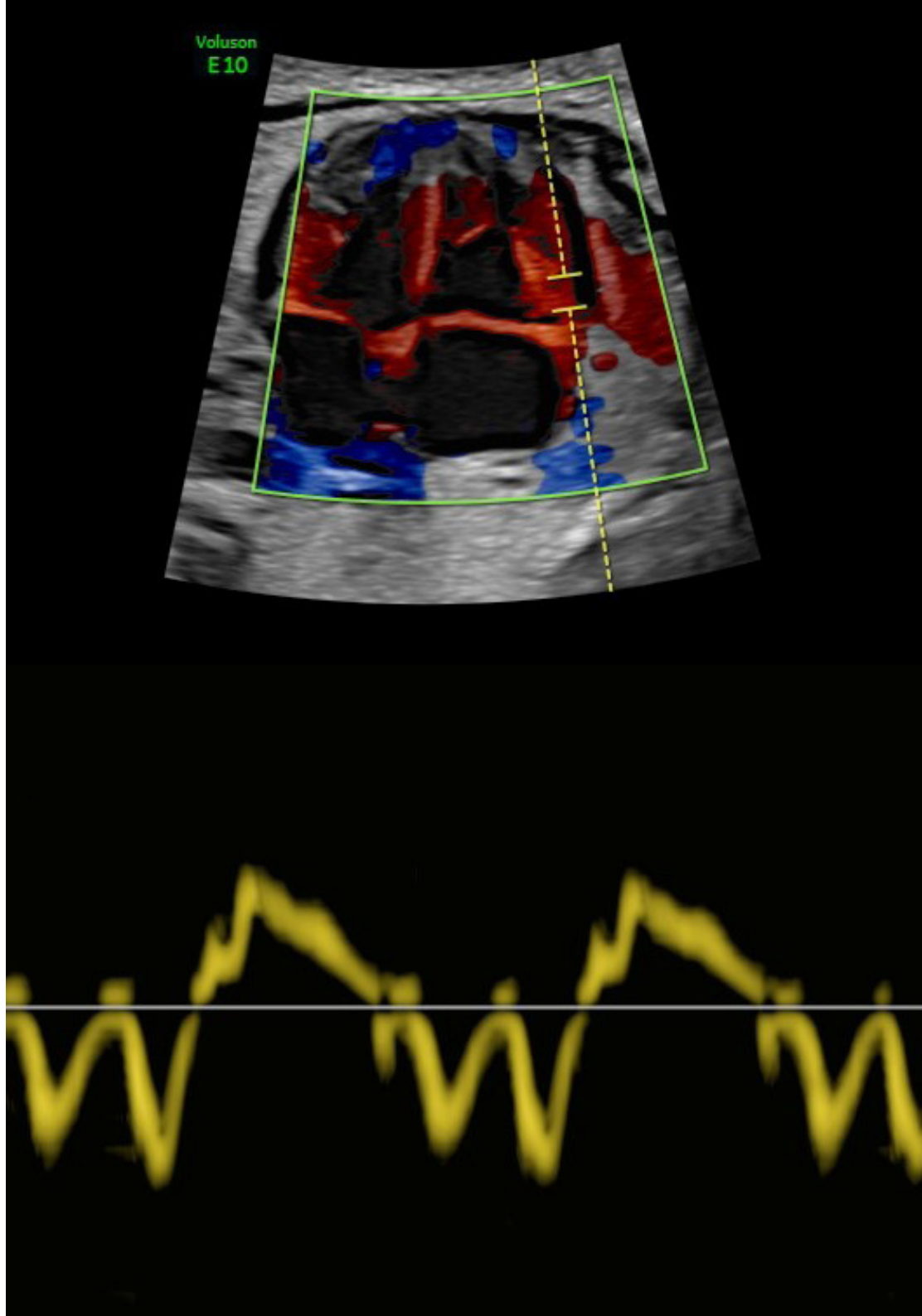
Modulo	Attività Pratica
Tecnica dell'ecografia	Partecipare all'esecuzione di ecografie ostetriche di routine, imparando a identificare e misurare le strutture fetali
	Utilizzare la tecnica ecografica Doppler per valutare il flusso sanguigno nei vasi sanguigni materni e fetali
	Eeguire esami ginecologici interni per valutare l'utero, le ovaie e le strutture adiacenti
	Effettuare ecografie in tempo reale (4D), che permettono di visualizzare il feto in movimento
Studio per l'ecocardiografia fetale	Identificare le strutture cardiache fetali
	Studiare la funzione cardiaca fetale
	Individuare, attraverso la più avanzata tecnologia ecografica, le anomalie cardiache congenite
	Assistere nell'esecuzione di misurazioni cardiache
Studio delle patologie ginecologiche	Valutare le anomalie uterine, come fibromi uterini, polipi endometriali, o malformazioni uterine, utilizzando l'ecografia transvaginale ad alta risoluzione
	Collaborare all'utilizzo dell'ecografia Doppler per la valutazione dei disturbi ovarici
	Partecipare allo studio e all'identificazione della malattia infiammatoria pelvica
	Interpretare i risultati ecografici e la loro correlazione clinica nella valutazione dell'endometriosi
Studio della Neurosonografia fetale	Valutare le strutture cerebrali fetali mediante neurosonografia
	Partecipare alla procedura di valutazione del flusso sanguigno cerebrale fetale con la tecnica Doppler
	Acquisire competenze per individuare e diagnosticare possibili anomalie cerebrali nel feto
	Fornire supporto nella segnalazione e nella comunicazione efficace dei risultati neurosonografici ai genitori e all'équipe medica

Assicurazione di responsabilità civile

La preoccupazione principale di questa istituzione è quella di garantire la sicurezza sia dei tirocinanti sia degli altri agenti che collaborano ai processi di tirocinio in azienda. All'interno delle misure rivolte a questo fine ultimo, esiste la risposta a qualsiasi incidente che possa verificarsi durante il processo di insegnamento-apprendimento.

A tal fine, questa entità formativa si impegna a stipulare un'assicurazione di responsabilità civile per coprire qualsiasi eventualità possa verificarsi durante lo svolgimento del tirocinio all'interno del centro di collocamento.

La polizza di responsabilità civile per i tirocinanti deve garantire una copertura assicurativa completa e deve essere stipulata prima dell'inizio del periodo di tirocinio. In questo modo, il tirocinante non dovrà preoccuparsi in caso di situazioni impreviste e avrà a disposizione una copertura fino al termine del periodo di tirocinio presso il centro.



Condizioni generali del tirocinio

Le condizioni generali dell'accordo di tirocinio per il programma sono le seguenti:

1. TUTORAGGIO: durante il Master Semipresenziale agli studenti verranno assegnati due tutor che li seguiranno durante tutto il percorso, risolvendo eventuali dubbi e domande. Da un lato, lo studente disporrà di un tutor professionale appartenente al centro di inserimento lavorativo che lo guiderà e lo supporterà in ogni momento. Dall'altro lato, allo studente verrà assegnato anche un tutor accademico che avrà il compito di coordinare e aiutare lo studente durante l'intero processo, risolvendo i dubbi e fornendogli tutto ciò di cui potrebbe aver bisogno. In questo modo, il professionista sarà accompagnato in ogni momento e potrà risolvere tutti gli eventuali dubbi, sia di natura pratica che accademica

2. DURATA: il programma del tirocinio avrà una durata di tre settimane consecutive di preparazione pratica, distribuite in giornate di 8 ore lavorative, per cinque giorni alla settimana. I giorni di frequenza e l'orario saranno di competenza del centro, che informerà debitamente e preventivamente il professionista, con un sufficiente anticipo per facilitarne l'organizzazione

3. MANCATA PRESENTAZIONE: in caso di mancata presentazione il giorno di inizio del Master Semipresenziale, lo studente perderà il diritto allo stesso senza possibilità di rimborso o di modifica di date. L'assenza per più di due giorni senza un giustificato motivo/certificato medico comporterà la rinuncia dello studente al tirocinio e, pertanto, la relativa automatica cessazione. In caso di ulteriori problemi durante lo svolgimento del tirocinio, essi dovranno essere debitamente e urgentemente segnalati al tutor accademico

4. CERTIFICAZIONE: lo studente che supererà il Master Semipresenziale riceverà un certificato che attesterà il tirocinio svolto presso il centro in questione

5. RAPPORTO DI LAVORO: il Master Semipresenziale non costituisce alcun tipo di rapporto lavorativo

6. STUDI PRECEDENTI: alcuni centri potranno richiedere un certificato di studi precedenti per la partecipazione al Master Semipresenziale. In tal caso, sarà necessario esibirlo al dipartimento tirocini di TECH affinché venga confermata l'assegnazione del centro prescelto

7. NON INCLUDE: il Master Semipresenziale non includerà nessun elemento non menzionato all'interno delle presenti condizioni. Pertanto, non sono inclusi alloggio, trasporto verso la città in cui si svolge il tirocinio, visti o qualsiasi altro servizio non menzionato

Tuttavia, gli studenti potranno consultare il proprio tutor accademico per qualsiasi dubbio o raccomandazione in merito. Egli fornirà tutte le informazioni necessarie per semplificare le procedure.

08

Dove posso svolgere il Tirocinio Clinico?

Questo programma di Master Semipresenziale prevede un tirocinio in un centro clinico rinomato per la sua area di Ginecologia e Ostetricia, in cui sono incorporati gli ultimi progressi tecnologici e i più illustri professionisti del settore. In questo modo, TECH apre una serie di possibilità per i medici che desiderano effettuare un Tirocinio in diverse località geografiche e sempre circondati da grandi esperti.



“

*Completa il tuo percorso di
aggiornamento in un centro ospedaliero
di grande prestigio nel campo
dell'Ecografia Ostetrica e Ginecologica"*

tech 52 | Dove posso svolgere il Tirocinio Clinico?



Gli studenti potranno svolgere il tirocinio di questo Master Semipresenziale presso i seguenti centri:



Medicina

Clínica Mencía

Paese	Città
Spagna	Salamanca

Indirizzo: Rda. del Corpus, 41, bajo, 37002 Salamanca

Clinica Mencía, pioniera della procreazione assistita a Salamanca

Ambiti pratici di competenza:
- Ecografia Ostetrica e Ginecologica





“

*Cogli questa opportunità per
circondarti di professionisti esperti e
nutrirti della loro metodologia di lavoro”*

09

Metodologia

Questo programma ti offre un modo differente di imparare. La nostra metodologia si sviluppa in una modalità di apprendimento ciclico: *il Relearning*.

Questo sistema di insegnamento viene applicato nelle più prestigiose facoltà di medicina del mondo ed è considerato uno dei più efficaci da importanti pubblicazioni come il *New England Journal of Medicine*.



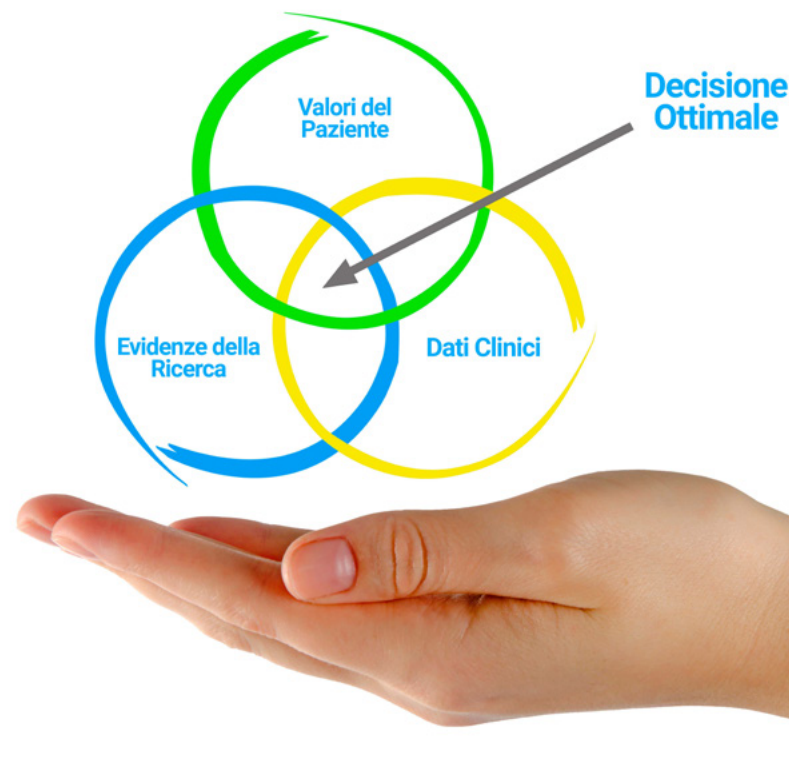
“

Scopri il Relearning, un sistema che abbandona l'apprendimento lineare convenzionale, per guidarti attraverso dei sistemi di insegnamento ciclici: una modalità di apprendimento che ha dimostrato la sua enorme efficacia, soprattutto nelle materie che richiedono la memorizzazione”

In TECH applichiamo il Metodo Casistico

Cosa dovrebbe fare un professionista per affrontare una determinata situazione? Durante il programma affronterai molteplici casi clinici simulati ma basati su pazienti reali, per risolvere i quali dovrai indagare, stabilire ipotesi e infine fornire una soluzione. Esistono molteplici prove scientifiche sull'efficacia del metodo. Gli specialisti imparano meglio e in modo più veloce e sostenibile nel tempo.

Grazie a TECH potrai sperimentare un modo di imparare che sta scuotendo le fondamenta delle università tradizionali di tutto il mondo.



Secondo il dottor Gervas, il caso clinico è una presentazione con osservazioni del paziente, o di un gruppo di pazienti, che diventa un "caso", un esempio o un modello che illustra qualche componente clinica particolare, sia per il suo potenziale didattico che per la sua singolarità o rarità. È essenziale che il caso faccia riferimento alla vita professionale attuale, cercando di ricreare le condizioni reali della pratica professionale del medico.

“

Sapevi che questo metodo è stato sviluppato ad Harvard nel 1912 per gli studenti di Diritto? Il metodo casistico consisteva nel presentare agli studenti situazioni reali complesse per far prendere loro decisioni e giustificare come risolverle. Nel 1924 fu stabilito come metodo di insegnamento standard ad Harvard”

L'efficacia del metodo è giustificata da quattro risultati chiave:

1. Gli studenti che seguono questo metodo, non solo assimilano i concetti, ma sviluppano anche la capacità mentale, grazie a esercizi che valutano situazioni reali e richiedono l'applicazione delle conoscenze.
2. L'apprendimento è solidamente fondato su competenze pratiche, che permettono allo studente di integrarsi meglio nel mondo reale.
3. L'approccio a situazioni nate dalla realtà rende più facile ed efficace l'assimilazione delle idee e dei concetti.
4. La sensazione di efficienza degli sforzi compiuti diventa uno stimolo molto importante per gli studenti e si traduce in un maggiore interesse per l'apprendimento e in un aumento del tempo dedicato al corso.



Metodologia Relearning

TECH coniuga efficacemente la metodologia del Caso di Studio con un sistema di apprendimento 100% online basato sulla ripetizione, che combina 8 diversi elementi didattici in ogni lezione.

Potenziamo il Caso di Studio con il miglior metodo di insegnamento 100% online: il Relearning.

Il medico imparerà mediante casi reali e la risoluzione di situazioni complesse in contesti di apprendimento simulati. Queste simulazioni sono sviluppate grazie all'uso di software di ultima generazione per facilitare un apprendimento coinvolgente.



All'avanguardia della pedagogia mondiale, il metodo Relearning è riuscito a migliorare i livelli di soddisfazione generale dei professionisti che completano i propri studi, rispetto agli indicatori di qualità della migliore università online del mondo (Columbia University).

Grazie a questa metodologia abbiamo formato con un successo senza precedenti più di 250.000 medici di tutte le specialità cliniche, indipendentemente dal carico chirurgico. La nostra metodologia pedagogica è stata sviluppata in un contesto molto esigente, con un corpo di studenti universitari di alto profilo socio-economico e un'età media di 43,5 anni.

Il Relearning ti permetterà di apprendere con meno sforzo e più performance, impegnandoti maggiormente nella tua specializzazione, sviluppando uno spirito critico, difendendo gli argomenti e contrastando le opinioni: un'equazione che punta direttamente al successo.

Nel nostro programma, l'apprendimento non è un processo lineare, ma avviene in una spirale (impariamo, disimpariamo, dimentichiamo e re-impariamo). Pertanto, combiniamo ciascuno di questi elementi in modo concentrico.

Il punteggio complessivo del sistema di apprendimento di TECH è 8.01, secondo i più alti standard internazionali.



Questo programma offre i migliori materiali didattici, preparati appositamente per i professionisti:



Materiali di studio

Tutti i contenuti didattici sono creati appositamente per il corso dagli specialisti che lo impartiranno, per fare in modo che lo sviluppo didattico sia davvero specifico e concreto.

Questi contenuti sono poi applicati al formato audiovisivo che supporterà la modalità di lavoro online di TECH. Tutto questo, con le ultime tecniche che offrono componenti di alta qualità in ognuno dei materiali che vengono messi a disposizione dello studente.



Tecniche chirurgiche e procedure in video

TECH rende partecipe lo studente delle ultime tecniche, degli ultimi progressi educativi e dell'avanguardia delle tecniche mediche attuali. Il tutto in prima persona, con il massimo rigore, spiegato e dettagliato affinché tu lo possa assimilare e comprendere. E la cosa migliore è che puoi guardarli tutte le volte che vuoi.



Riepiloghi interattivi

Il team di TECH presenta i contenuti in modo accattivante e dinamico in pillole multimediali che includono audio, video, immagini, diagrammi e mappe concettuali per consolidare la conoscenza.

Questo esclusivo sistema di specializzazione per la presentazione di contenuti multimediali è stato premiato da Microsoft come "Caso di successo in Europa".



Letture complementari

Articoli recenti, documenti di consenso e linee guida internazionali, tra gli altri. Nella biblioteca virtuale di TECH potrai accedere a tutto il materiale necessario per completare la tua specializzazione.





Analisi di casi elaborati e condotti da esperti

Un apprendimento efficace deve necessariamente essere contestuale. Per questa ragione, TECH ti presenta il trattamento di alcuni casi reali in cui l'esperto ti guiderà attraverso lo sviluppo dell'attenzione e della risoluzione di diverse situazioni: un modo chiaro e diretto per raggiungere il massimo grado di comprensione.



Testing & Retesting

Valutiamo e rivalutiamo periodicamente le tue conoscenze durante tutto il programma con attività ed esercizi di valutazione e autovalutazione, affinché tu possa verificare come raggiungi progressivamente i tuoi obiettivi.



Master class

Esistono evidenze scientifiche sull'utilità dell'osservazione di esperti terzi: la denominazione "Learning from an Expert" rafforza le conoscenze e i ricordi e genera sicurezza nel futuro processo decisionale.



Guide di consultazione veloce

TECH ti offre i contenuti più rilevanti del corso in formato schede o guide di consultazione veloce. Un modo sintetico, pratico ed efficace per aiutare lo studente a progredire nel suo apprendimento.



10 Titolo

Il Master Semipresenziale in Ecografia Ostetrica e Ginecologica garantisce, oltre alla preparazione più rigorosa e aggiornata, il conseguimento di una qualifica di Master Privato rilasciata da TECH Università Tecnologica.



“

Porta a termine questo programma e ricevi la tua qualifica universitaria senza spostamenti o fastidiose formalità”

Questo **Master Semipresenziale in Ecografia Ostetrica e Ginecologica** possiede il programma scientifico più completo e aggiornato del mercato..

Dopo aver superato la valutazione, lo studente riceverà mediante lettera certificata* con ricevuta di ritorno, la sua corrispondente qualifica di **Master Semipresenziale** rilasciata da **TECH Università Tecnologica**.

Oltre alla qualifica, sarà possibile ottenere un certificato e un attestato dei contenuti del programma. A tal fine, sarà necessario contattare il proprio consulente accademico, che fornirà tutte le informazioni necessarie.

Titolo: **Master Semipresenziale in Ecografia Ostetrica e Ginecologica**

Modalità: **Semipresenziale (Online + Tirocinio Clinico)**

Durata: **12 mesi**

Titolo: **TECH Università Tecnologica**

Ore teoriche: **1.620 o.**



*Apostille dell'Aia. Se lo studente dovesse richiedere che il suo diploma cartaceo sia provvisto di Apostille dell'Aia, TECH EDUCATION effettuerà le gestioni opportune per ottenerla pagando un costo aggiuntivo.

futuro
salute fiducia persone
educazione informazione tutor
garanzia accreditamento insegnamento
istituzioni tecnologia apprendimento
comunità impegno
attenzione personalizzata innovazione
conoscenza presente qualità
formazione online
sviluppo istituzioni
classe virtuale

tech università
tecnologica

Master Semipresenziale

Ecografia Ostetrica
e Ginecologica

Modalità: Semipresenziale (Online + Tirocinio Clinico)

Durata: 12 mesi

Titolo: TECH Università Tecnologica

Ore teoriche: 1.620 o.

Master Semipresenziale

Ecografia Ostetrica
e Ginecologica

