

Máster Semipresencial

Terapia Vocal



tech universidad
tecnológica

Máster Semipresencial Terapia Vocal

Modalidad: Semipresencial (Online + Prácticas Clínicas)

Duración: 12 meses

Titulación: TECH Universidad Tecnológica

Horas lectivas: 1.620 h.

Acceso web: www.techtitute.com/medicina/master-semipresencial/master-semipresencial-terapia-vocal

Índice

01

Presentación

pág. 4

02

¿Por qué cursar este
Máster Semipresencial?

pág. 8

03

Objetivos

pág. 12

04

Competencias

pág. 18

05

Dirección del curso

pág. 22

06

Planificación
de la enseñanza

pág. 28

07

Prácticas Clínicas

pág. 40

08

¿Dónde puedo hacer
las Prácticas Clínicas?

pág. 46

09

Metodología

pág. 52

10

Titulación

pág. 60

01

Presentación

Las personas con disfunciones orofaciales pueden ver afectadas desde el habla hasta la respiración o la deglución. Aunque se trata de patologías complejas que pueden tener graves consecuencias en la salud de las personas, cuentan con tratamientos efectivos que pueden mejorar notablemente su calidad de vida. En este sentido, cada vez son más los médicos que desean orientar su carrera hacia la neurorrehabilitación logopédica y, en este punto, la terapia orofacial miofuncional cuenta con notables reconocimientos, en tanto que permite prevenir, valorar, diagnosticar y corregir las disfunciones orofaciales. Este programa de TECH ha sido diseñado para ofrecer a los médicos un aprendizaje completo en este campo, logrando la capacitación necesaria que le permita convertirse en todo un referente en este ámbito, siendo ejemplo para el resto de profesionales del sector.



“

Podrás conocer todos los avances en Terapia Vocal, para convertirte en un médico especializado capaz de aplicar las técnicas más novedosas con cada paciente”

Dentro del ámbito de la neurorrehabilitación logopédica y el análisis de funciones vitales relacionados con el habla, la respiración y la deglución, la terapia orofacial miofuncional es una de las más utilizadas, debido a los notables beneficios que aporta a los pacientes. Hay que tener en cuenta que cuando una persona se ve afectada por una patología de este tipo, es preciso realizar un trabajo multidisciplinar, que incluya la visión de médicos, rehabilitadores, cirujanos maxilofaciales, estomatólogos, neurólogos, psicopedagogos, entre otros. En este caso, este Máster Semipresencial de TECH es específico para los médicos, quienes podrán ponerse al día con las técnicas más novedosas para el diagnóstico y tratamiento de estas patologías.

En concreto, esta disciplina se encarga de la prevención, valoración, diagnóstico e intervención en las alteraciones o disfunciones orofaciales a nivel anatómico y funcional del sistema estomatognático. Estas pueden intervenir en el desarrollo de funciones básicas, como la masticación, la deglución, la succión o la respiración, por lo que se tratan de forma simultánea las estructuras musculares que intervienen de forma sinérgica en cada una de estas funciones. Por ello, el temario abarca todas esas cuestiones que los médicos deben manejar para ofrecer una atención más personalizada, que ponga el foco en el paciente y en sus necesidades.

De esta manera, el plan de estudios trata de los fundamentos básicos de la neuroanatomía, hasta el tratamiento logopédico. Ahondará en la fisiología de la voz y la rehabilitación vocal, la terapia orofacial miofuncional y la atención temprana. Además, estudiará la disfagia de origen neurológico, la odontología y el trastorno orofacial, así como la alteración de la alimentación provocada por este tipo de problemas orofaciales. Un completo programa que le aportará al médico el conocimiento necesario para una praxis de calidad.

Uno de los principales atractivos de este Máster Semipresencial es que, una vez finalizado el estudio teórico y superadas todas las evaluaciones, el médico podrá participar en una estancia práctica intensiva en un centro de referencia, donde podrá conocer el día a día de la profesión de la mano de un equipo de expertos en la materia. Así, durante 3 semanas, atenderá a pacientes reales y conocerá las técnicas más novedosas para mejorar su salud.

Este **Máster Semipresencial en Terapia Vocal** contiene el programa científico más completo y actualizado del mercado. Sus características más destacadas son:

- ♦ Desarrollo de más de 100 casos clínicos presentados por profesionales en neurorrehabilitación logopédica y profesores universitarios de amplia experiencia en el paciente con disfunciones orofaciales
- ♦ Sus contenidos gráficos, esquemáticos y eminentemente prácticos con los que están concebidos recogen una información científica y asistencial sobre aquellas disciplinas médicas indispensables para el ejercicio profesional
- ♦ El sistema interactivo de aprendizaje basado en algoritmos para la toma de decisiones sobre las situaciones clínicas planteadas
- ♦ Las guías prácticas sobre el abordaje de casos relacionados con la neurorrehabilitación logopédica
- ♦ Su especial hincapié en la medicina basada en pruebas y las metodologías de la investigación sobre la Terapia Vocal
- ♦ Las lecciones teóricas, preguntas al experto, foros de discusión de temas controvertidos y trabajos de reflexión individual
- ♦ La disponibilidad de acceso a los contenidos desde cualquier dispositivo fijo o portátil con conexión a internet
- ♦ La realización de una estancia de prácticas clínicas en uno de los mejores centros hospitalarios del país
- ♦ Todo esto se complementará con lecciones teóricas, preguntas al experto, foros de discusión de temas controvertidos y trabajos de reflexión individual
- ♦ Disponibilidad de los contenidos desde cualquier dispositivo fijo o portátil con conexión a internet
- ♦ Además, podrás realizar una estancia de prácticas clínicas en uno de los mejores centros hospitalarios

“

Cursa una estancia intensiva de 3 semanas en un centro de prestigio, donde podrás aprender de los mayores expertos en la materia”

En esta propuesta de Máster, de carácter profesionalizante y modalidad semipresencial, el programa está dirigido a la actualización de los conocimientos de los médicos en un área de gran relevancia como es la Terapia Vocal. Los contenidos están basados en la última evidencia científica, y orientados de manera didáctica para integrar el saber teórico en la práctica investigativa. Así mismo, los elementos teórico-prácticos facilitarán la actualización del conocimiento y permitirán la toma de decisiones efectiva en entornos de gran responsabilidad.

Gracias a su contenido multimedia elaborado con la última tecnología educativa, permitirán al profesional sanitario un aprendizaje situado y contextual, es decir, un entorno simulado que proporcionará un aprendizaje inmersivo programado para entrenarse ante situaciones reales. El diseño de este programa se centra en el Aprendizaje Basado en Problemas, mediante el cual deberá tratar de resolver las distintas situaciones de práctica profesional que se le planteen a lo largo del mismo. Para ello, contará con la ayuda de un novedoso sistema de vídeo interactivo realizado por reconocidos expertos.

Especialízate en Terapia Vocal con este programa y haz que tus pacientes mejoren de manera considerable.

Tu clínica se convertirá en un referente de la neurorrehabilitación logopédica gracias a tu cualificación superior en este campo.

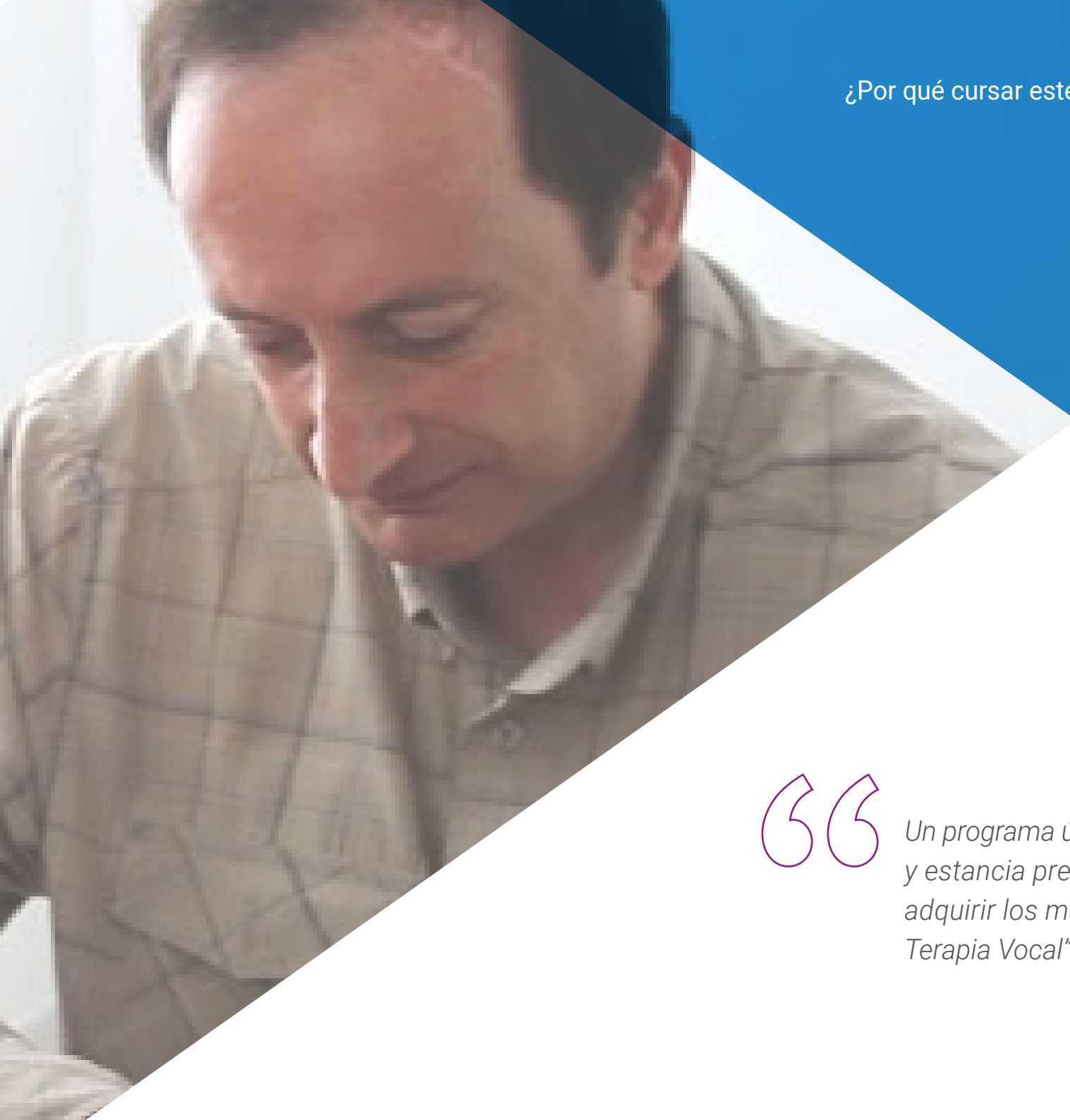


02

¿Por qué cursar este Máster Semipresencial?

TECH en su propósito de ofrecer una educación al alcance de los profesionales de hoy, se mantiene innovando en su metodología educativa. Con este programa presenta un nuevo modelo de enseñanza teórico-práctica, que permite realizar una estancia presencial en un centro hospitalario de referencia nacional o internacional. Además, de la actualización en los fundamentos anatómicos, fisiológicos y biomecánicos de la voz, así como los métodos terapéuticos más avanzados para atender los diversos trastornos de la voz, entre otros aspectos que se encontrarán en el Campus Virtual más moderno e intuitivo.





“

Un programa único de metodología 100% online y estancia presencial práctica que te permitirá adquirir los más avanzados conocimientos en Terapia Vocal”

1. Actualizarse a partir de la última tecnología disponible

El área de la medicina se mantiene en constante actualización. Gracias a los avances científicos y tecnológicos se permite al paciente una mayor comodidad y efectividad en los tratamientos de Terapia Vocal. Por eso, y con el objetivo de acercar al especialista a esta tecnología, TECH presenta esta Capacitación Práctica con la cual el profesional se adentrará en un entorno clínico de vanguardia, accediendo a tecnología de última generación en dicho campo de estudio.

2. Profundizar a partir de la experiencia de los mejores especialistas

Para alcanzar la preparación académica necesaria, TECH ha seleccionado a los mejores profesionales para el diseño de este programa de enfoque práctico. Con una estancia práctica en el centro más prestigioso en Terapia Vocal, el alumno compartirá el espacio de trabajo con especialistas que compartirán sus más actualizadas experiencias en casos de disfunciones orofaciales. Así, podrá ver a casos reales en un escenario vanguardista con los equipos y recursos más avanzados.

3. Adentrarse en entornos clínicos de primera

TECH selecciona minuciosamente todos los centros disponibles para las Capacitaciones Prácticas. Gracias a ello, el especialista tendrá garantizado el acceso a un entorno clínico de prestigio en el área de la Terapia Vocal. De esta manera, podrá comprobar el día a día de un área de trabajo exigente, rigurosa y exhaustiva, aplicando siempre las últimas tesis y postulados científicos en su metodología de trabajo.





4. Combinar la mejor teoría con la práctica más avanzada

Este programa pedagógico se centra en un espacio teórico práctico donde el profesional adquirirá los más avanzados conocimientos, de una forma innovadora. De mano de grandes profesionales y con la participación en el tratamiento de pacientes reales, podrá reconocer los tratamientos más efectivos y las técnicas más especializadas en Terapia Vocal para ponerla en práctica en su día a día.

5. Expandir las fronteras del conocimiento

TECH expande la educación sin fronteras. Gracias a programas como este que ofrecen las posibilidades de realizar las prácticas no solo en centros de envejecimiento nacional, sino también internacional. Donde el profesional se pondrá al día de todas las novedades en cuanto a Terapia Vocal, con el apoyo de grandes expertos que le acompañarán en todo el recorrido, quienes ejercen en hospitales de primera categoría y en diferentes continentes. Sin duda, una oportunidad de lujo que solo TECH puede ofrecer.

“

Tendrás una inmersión práctica total en el centro que tú mismo elijas”

03

Objetivos

Este Máster Semipresencial ha sido diseñado con una finalidad clara: mejorar la cualificación de los médicos en un área determinante para la salud orofacial de las personas como es la Terapia Vocal. De esta manera, gracias a su completísimo temario y a la posibilidad de realizar una estancia práctica en un centro de referencia, el alumno desarrollará las habilidades precisas para diagnosticar, tratar y realizar el seguimiento de los pacientes afectados por una patología de este tipo.



“

Aplicar la terapia orofacial será esencial para restaurar los correctos hábitos orales en los pacientes, favorecimiento desde su respiración hasta el proceso de deglución”



Objetivo general

- Esta titulación pretende ofrecer a los alumnos un conocimiento completo y relevante sobre todos los aspectos relacionados con la terapia orofacial y miofuncional. De esta manera, estarán capacitados para atender a pacientes que cuenten con algún problema relacionado con las funciones básicas de respiración, fonación y deglución. Para ello, es preciso que conozcan en profundidad la anatomía y la función de los órganos que intervienen en estos procesos, por lo que en el temario se hará especial hincapié en este tipo de casos. Al finalizar la titulación, el médico sabrá aplicar los procesos de rehabilitación logopédica más adecuados para cada persona

“

Conoce las prácticas más actuales sobre Terapia Vocal y mejora el habla de los pacientes afectados por una patología orofacial”





Objetivos específicos

Módulo 1. Fundamentos anatómicos, fisiológicos y biomecánicos de la voz

- ♦ Conocer el origen filogenético del sistema fonador
- ♦ Conocer el desarrollo evolutivo de la laringe humana
- ♦ Conocer los principales músculos y el funcionamiento del sistema respiratorio
- ♦ Conocer las principales estructuras anatómicas que conforman la laringe y su funcionamiento
- ♦ Conocer la histología de las cuerdas vocales
- ♦ Analizar el ciclo vibratorio de las cuerdas vocales
- ♦ Analizar las diferentes estructuras y cavidades que forman el tracto vocal
- ♦ Estudiar las diferentes teorías que han dado respuesta a cómo se produce la voz
- ♦ Estudiar las características de la fisiología fonatoria y sus componentes principales
- ♦ Profundizar en el conocimiento de las diferentes pruebas exploratorias que se emplean en la exploración morfofuncional de la laringe
- ♦ Conocer el instrumental necesario para realizar una valoración morfofuncional del sistema fonatorio

Módulo 2. Exploración objetiva de la voz

- ♦ Analizar y comprender los resultados obtenidos con las pruebas objetivas de exploración
- ♦ Saber en qué casos está indicada o no la realización de dichas pruebas objetivas
- ♦ Conocer conceptos sobre acústica del habla
- ♦ Aprender los diferentes parámetros observables en un espectrograma
- ♦ Aprender a analizar un espectrograma
- ♦ Saber recoger muestras de voz para el análisis acústico
- ♦ Interpretar resultados obtenidos en el análisis acústico de la voz
- ♦ Utilizar de forma óptima diferentes programas de análisis acústico

Módulo 3. Valoración funcional de la voz

- ♦ Aprender a escuchar diferentes tipos de voces con criterios objetivos
- ♦ Aplicar diferentes escalas audio-perceptuales en la práctica diaria
- ♦ Conocer las diferentes pruebas de valoración de la función vocal existentes
- ♦ Conocer el concepto de frecuencia fundamental y aprender a obtenerlo mediante una muestra de habla
- ♦ Conocer el fonetograma y aprender a usarlo en la práctica diaria
- ♦ Calcular los índices de funcionalidad vocal
- ♦ Realizar una anamnesis completa con base en las características del paciente
- ♦ Conocer las pruebas adicionales que pueden guiarnos en nuestro tratamiento

Módulo 4. Voz normal vs. Voz patológica

- ♦ Diferenciar voz normal de voz patológica
- ♦ Discriminar conceptos de eufonía y disfonía
- ♦ Aprender a detectar los primeros síntomas/rasgos de disfonía mediante la escucha
- ♦ Conocer los diferentes tipos de voces y sus características
- ♦ Analizar los diferentes tipos de disfonías funcionales
- ♦ Analizar los diferentes tipos de disfonías orgánicas congénitas
- ♦ Analizar los diferentes tipos de disfonías orgánicas adquiridas
- ♦ Analizar los diferentes tipos de disfonías orgánico-funcionales
- ♦ Saber identificar en una imagen la patología vocal que se observa
- ♦ Saber analizar y clasificar una voz según sus rasgos acústicos audibles

Módulo 5. Tratamientos médico-quirúrgicos de la patología vocal

- ♦ Conocer las diferentes técnicas de fonocirugía que existen
- ♦ Conocer las diferentes cirugías laríngeas que se practican habitualmente
- ♦ Conocer las diferentes medicaciones que prescriben los médicos en caso de disfonía
- ♦ Dar importancia al trabajo en equipo en la rehabilitación de patologías de la voz

Módulo 6. Tratamiento logopédico de los trastornos de la voz

- ♦ Saber cuándo está o no está indicado el tratamiento logopédico
- ♦ Conocer y programar los objetivos generales de la rehabilitación
- ♦ Conocer los diferentes enfoques posibles de abordaje en el abordaje rehabilitador
- ♦ Conocer los principios básicos del condicionamiento muscular
- ♦ Conocer los principios básicos del condicionamiento respiratorio
- ♦ Conocer los Principios básicos de la terapia higiénica
- ♦ Conocer los principios básicos de la terapia de voz confidencial
- ♦ Conocer los principios básicos de la terapia en voz resonante
- ♦ Conocer los principios básicos del método del acento
- ♦ Conocer los principios básicos de los ejercicios de función vocal
- ♦ Conocer los principios básicos de la fonación fluida
- ♦ Conocer los principios básicos de Lee Silverman LSVT
- ♦ Conocer los principios básicos de la terapia fisiológica
- ♦ Conocer los principios básicos de los ejercicios de tracto vocal semiocluído
- ♦ Conocer los principios básicos del masaje manual laríngeo
- ♦ Conocer los principios básicos de los sonidos facilitadores
- ♦ Conocer los principios básicos de *Estill Voice Training*
- ♦ Conocer los principios básicos del método PROEL



- ♦ Conocer los principios básicos del método NEIRA
- ♦ Conocer los principios básicos del enfoque cuerpo–voz–movimiento
- ♦ Saber elegir la terapia más efectiva para cada paciente en relación a sus características y necesidades vocales específicas

Módulo 7. Tratamiento logopédico por patologías

- ♦ Abordar el tratamiento rehabilitador en patologías de origen funcional
- ♦ Abordar el tratamiento rehabilitador en patologías de origen orgánico, tanto congénitas como adquiridas
- ♦ Abordar el tratamiento rehabilitador en patologías de origen orgánico-funcional
- ♦ Abordar el tratamiento rehabilitador en pacientes sometidos a laringectomía
- ♦ Abordar el condicionamiento vocal en pacientes que acuden a consulta por cambio de género
- ♦ Resolver casos prácticos

Módulo 8. Uso profesional de la voz hablada

- ♦ Conocer los grupos de riesgo de patología vocal profesional
- ♦ Aplicar un plan de medidas higiénicas para el cuidado de la voz
- ♦ Conocer los objetivos específicos del trabajo vocal para cada colectivo de profesionales
- ♦ Aprender a trabajar aspectos de flexibilidad vocal
- ♦ Aprender a trabajar aspectos de resistencia vocal
- ♦ Aprender a trabajar la versatilidad de la voz necesaria en estos colectivos profesionales
- ♦ Realizar propuestas de trabajo acordes a cada colectivo
- ♦ Resolver casos prácticos
- ♦ Enumerar los componentes de la voz cantada
- ♦ Describir los aspectos de emisión, articulación y afinación
- ♦ Explicar los diferentes registros vocales

Módulo 9. Voz profesional cantada

- ♦ Programar objetivos de Terapia Vocal en voz profesional cantada
- ♦ Describir la parte artística del proceso
- ♦ Explicar, manejar y manipular el tono
- ♦ Explicar, manejar y manipular la intensidad de forma saludable
- ♦ Conocer, manejar y manipular la proyección de forma saludable
- ♦ Saber aplicar un programa de resistencia vocal sin daños
- ♦ Definir las bases del aprendizaje sensoriomotor aplicado a la voz cantada
- ♦ Localizar el trabajo muscular en cada emisión
- ♦ Resolver casos prácticos
- ♦ Definir la relación existente entre psicología y voz
- ♦ Explicar la influencia de los aspectos vocales en la comunicación no verbal

Módulo 10. Psicología y voz

- ♦ Explicar la importancia del trabajo multidisciplinar en la prevención y tratamiento de patologías de la voz
- ♦ Describir la relación existente entre la voz y las emociones
- ♦ Describir la relación existente entre la voz y el estrés
- ♦ Explicar los diferentes tipos de disfonías en las que se necesita un abordaje multidisciplinar
- ♦ Analizar aspectos de prevención de problemas de la voz desde la perspectiva psicológica y de la salud

04

Competencias

Los alumnos que cursen este Máster Semipresencial estarán mejor preparados para aplicar diferentes técnicas relacionadas con la terapia orofacial y miofuncional, que permitan mejorar la situación de los pacientes y, por tanto, sus disfunciones en esta parte anatómica. Así, su elevada cualificación les permitirá acceder a clínicas de rehabilitación y centros hospitalarios de referencia, o abrir sus propios negocios sanitarios en los que se atienda a pacientes con patologías que afecten a sus funciones vitales.





“

Serás capaz de dominar las nuevas técnicas de Terapia Vocal y aplicarlas eficazmente con tus pacientes”



Competencias generales

- ♦ Poseer y comprender conocimientos que aporten una base u oportunidad de ser originales en el desarrollo y/o aplicación de ideas, a menudo en un contexto de investigación
- ♦ Aplicar los conocimientos adquiridos y su capacidad de resolución de problemas en entornos nuevos o poco conocidos dentro de contextos más amplios (o multidisciplinares) relacionados con su área de estudio
- ♦ Integrar conocimientos y enfrentarse a la complejidad de formular juicios a partir de una información que, siendo incompleta o limitada, incluya reflexiones sobre las responsabilidades sociales y éticas vinculadas a la aplicación de sus conocimientos y juicios
- ♦ Comunicar las conclusiones de sus estudios –y los conocimientos y razones últimas que las sustentan – a públicos especializados y no especializados de un modo claro y sin ambigüedades
- ♦ Poseer las habilidades de aprendizaje que les permitan continuar estudiando de un modo que habrá de ser en gran medida autodirigido o autónomo
- ♦ Realizar el diagnóstico, tratamiento y seguimiento de las disfunciones relacionadas con el sistema orofacial





Competencias específicas

- Emplear la terminología logopédica en TOM y sus derivados campos de intervención, a través del uso la semiología como base para la comprensión de toda actividad profesional
- Detectar, valorar y explorar las diferentes alteraciones del sistema oro facial a nivel estructural y teniendo en cuenta las funciones básicas y vitales (respiración, deglución, masticación y succión) y así reeducar o rehabilitar una función neuromuscular óptima para el paciente que permita ayudar al crecimiento y desarrollo de un adecuado equilibrio muscular
- Crear equipos de trabajo durante la intervención miofuncional, siendo capaz de tomar decisiones conjuntas y valorando conjuntamente la evolución del caso
- Tomar consciencia de la importancia de realizar derivaciones a distintos profesionales de la salud como pueden ser pediatras, estomatólogos, foniatras, otorrinos, neurólogos, odontólogos, fisioterapeutas, terapeutas ocupacionales, enfermeros, etc.
- Crear programas de prevención de los diferentes trastornos y alteraciones orofaciales y miofuncionales
- Explorar, evaluar, diagnosticar y realizar pronóstico de evolución de las alteraciones orofaciales desde un enfoque multidisciplinar
- Estudiar, conocer y aprender a usar las diferentes técnicas e instrumentos de exploración adecuados para la práctica funcional sanitaria, educativa o cínica
- Poner en práctica los diferentes tipos de intervención orofacial, de forma optimizada y adaptada a cada caso, según su etiología y desarrollo motor
- Desarrollar actitudes capaces de asesorar y orientar a familias y agentes sanitarios, cínicos y educativos implicados en cada caso. Utilizando la asertividad y claridad para obtener interacción óptima
- Definir los límites de la profesión, las competencias y aprender a reconocer las buenas prácticas con una base fundamentada
- Establecer canales de comunicación, colaboración y coordinación con agentes sociosanitarios del entorno
- Elaborar y redactar informes de derivación y evaluación logopédica a nivel orofacial, de forma directa, clara y completa
- Realizar la intervención logopédica en todos los ámbitos demandados aplicando principios de intervención coherente y con habilidad profesional



Gracias a este programa de metodología diferenciadora podrás adquirir las competencias necesarias para poner en valor la Terapia Vocal en tu práctica clínica diaria y ofrecer un servicio de alta calidad”

05

Dirección del curso

Para cumplir con los criterios de calidad total de TECH Universidad Tecnológica, se ha seleccionado a un cuadro docente de altísimo nivel y prestigio en la profesión, que además cuenta con contrastada experiencia. Profesionales de diferentes áreas relacionadas con la Terapia Vocal y la neurorrehabilitación logopédica que componen un elenco multidisciplinar completo. Una oportunidad única de aprender de los mejores especialistas y convertirse, en poco tiempo, en uno de ellos.



“

*Un excelente cuadro docente
te proporcionará las claves
para aplicar las terapias más
efectivas a nivel vocal”*

Director Invitado



Dr. Gavilán, Javier

- Jefe de Servicio y Catedrático de Otorrinolaringología en el Hospital Universitario La Paz
- Catedrático de ORL de la UAM
- Profesor Titular de ORL en la Facultad de Medicina de la UAM
- Licenciado en Medicina por la UAM
- Residencia en ORL en el Hospital Universitario La Paz

Dirección



Dña. Martín Bielsa, Laura

- Directora del Centro Multidisciplinar Dime Más
- CFP Estill Voice Training
- Licenciada en Logopedia
- Diplomada en Magisterio
- Decana del Colegio Profesional de Logopedas de Aragón

Profesores

Dña. Ogén Morado, Carolina

- ♦ Experta en Rehabilitación y Perfeccionamiento de la Voz Profesional Hablada y Cantada y en Patología de la Voz
- ♦ Servicio de ORL en el Hospital Universitario de La Paz de Madrid
- ♦ Postgrado en Rehabilitación y Perfeccionamiento de la Voz Profesional Hablada y Cantada en el Instituto de Ciencias del Hombre en la Universidad de Alcalá de Henares
- ♦ Postgrado en Patología de la Voz en el Instituto de Ciencias del Hombre-Universidad de Alcalá de Henares
- ♦ Diplomada en Magisterio en la especialidad de Audición y Lenguaje por la Universidad de La Coruña
- ♦ Postgrado en Trastornos de la Audición y el Lenguaje en la Universidad de La Coruña
- ♦ Diplomada en Logopedia por la Universidad de La Coruña

Dña. Quílez Félez, Olaya

- ♦ Psicóloga Especializada en Neuropsicología Clínica
- ♦ Psicóloga en la Comarca Andorra Sierra de Arcos
- ♦ Directora en Residencia de Ancianos
- ♦ Neuropsicóloga en la Asociación de Familiares y Enfermos de Alzheimer y Otras Demencias del Bajo Aragón
- ♦ Máster en Neuropsicología en la Universidad Oberta de Cataluña
- ♦ Máster en Gerontología en la Universidad San Jorge
- ♦ Máster en Gestión Hospitalaria
- ♦ Postgrado en Enfermería Geriátrica
- ♦ Graduada en Psicología por la Universidad de Zaragoza

Dr. Bernáldez Millán, Ricardo

- ♦ Médico adjunto de Otorrinolaringología en el Hospital Universitario La Paz
- ♦ Especialista de Otorrinolaringología en el Hospital Quirónsalud Sur
- ♦ Colaborador docente en la asignatura de Otorrinolaringología en la Facultad de Medicina de la UAM
- ♦ Doctor en Medicina y Cirugía por la Universidad Autónoma de Madrid
- ♦ Especialista en Cirugía de Cabeza y Cuello
- ♦ Autor de más de 30 publicaciones relacionadas con la Otorrinolaringología en revistas científicas
- ♦ Autor de más de 15 capítulos de libros sobre Otorrinolaringología

D. Gómez, Agustín

- ♦ Director Técnico del Centro Alpadif-Albacete
- ♦ Logopeda Especialista en Dificultades del Aprendizaje
- ♦ Profesor Asociado y Colaborador del Grado de Logopedia en la UCLM
- ♦ Diplomado en Logopedia por la UCLM
- ♦ Formación en voz en CFP Estill Voice Training y en PROEL
- ♦ Posgrado de la UCLM en Especialista en Dislexia y Discalculia por la Universidad de Castilla La Mancha
- ♦ Máster en Intervención Psicológica en Dificultades del Aprendizaje por la Universidad CEU-Cardenal Herrera

Dra. García-López, Isabel

- ♦ Médico Especialista del Servicio de Otorrinolaringología del Hospital La Paz
- ♦ Vicesecretaria General de la Sociedad Española de Otorrinolaringología y Cirugía de Cabeza y Cuello
- ♦ Profesora en el Postgrado de Trastornos de la Voz de la Universidad Ramon Llull de Barcelona
- ♦ Profesora del Máster sobre Trastornos vocales de la Universidad Católica de Murcia
- ♦ Doctora en Cirugía por la Universidad Autónoma de Madrid
- ♦ Licenciada en Medicina por la Universidad de Valladolid
- ♦ Miembro de Voice Foundation, CoMet, ELSOC, IAP, SEORL-CCC

Dña. Corvo, Sandra

- ♦ Directora y Logopeda en la Clínica Córtex
- ♦ Logopeda en Smoothfood España
- ♦ Logopeda en la Asociación de Parkinson de Salamanca
- ♦ Máster en Neurorehabilitación logopédica en la Universidad CEU Cardenal Herrera
- ♦ Experto en impresión 3D en el ámbito educativo
- ♦ Grado en Logopedia por la Universidad de A Coruña

D. Fernández Peñarroya, Raúl

- ♦ Director del Centro Fisyos
- ♦ Graduado en Fisioterapia
- ♦ Especialista en Rehabilitación
- ♦ Especialista en Terapia Manual
- ♦ Especialista en Tratamiento Fascial
- ♦ Especialista en Punción Seca





Dña. Romero Meca, Alizia

- ♦ Estill Master Trainer, Vocal Fixer y Coach
- ♦ Diplomada en Educación Musical
- ♦ Profesora Certificada CMT en Estill Voice Training
- ♦ Cantante profesional con diversas giras
- ♦ Vocal Coach impartiendo clases de todos los géneros musicales niveles y colectivos
- ♦ Directora y cantante del Coro de Cámara The Gospel Wave Choir
- ♦ Organizadora de Cursos Oficiales de Estill Voice Training

Dña. Pozo García, Susana

- ♦ Directora del Centro Fisyos en Andorra
- ♦ Fisioterapeuta
- ♦ Especialista en Osteopatía. Con amplia formación y experiencia clínica en inducción miofascial, punción seca y drenaje linfático
- ♦ Tutora de prácticas en las Escuela Universitaria de Ciencias de la Salud de Zaragoza

Dña. Rivera Schmitz, Teresa

- ♦ Médico Adjunto de Laringología en la Sección de Cabeza y Cuello del HU La Paz de Madrid
- ♦ Especialista de Otorrinolaringología en el Bradford Teaching Hospitals NHS Trust
- ♦ Especialista de Otorrinolaringología en el Complejo Hospitalario Universitario de Vigo
- ♦ Docente de Medicina y de Ciencias Médicas en la Universidad Autónoma de Madrid

06

Planificación de la enseñanza

El plan de estudios de este Máster Semipresencial abarca todas aquellas cuestiones que el médico debe controlar para ofrecer una rehabilitación logopédica más adecuada a cada paciente, teniendo en cuenta los problemas relacionados con las funciones vitales como la respiración, el habla o la deglución. De esta manera, el programa pone el foco en la terapia orofacial y miofuncional, la atención temprana, la neuroanatomía y la odontología, entre otros aspectos relacionados con esta materia.





“

Un plan de estudios 100% online, adaptado a tus necesidades, para que conozcas las nuevas técnicas en Terapia Vocal y seas capaz de aplicarlas en tus pacientes con seguridad”

Módulo 1. Fundamentos anatómicos, fisiológicos y biomecánicos de la voz

- 1.1. Filogenia y embriología laríngea
 - 1.1.1. Filogenia laríngea
 - 1.1.2. Embriología laríngea
- 1.2. Conceptos básicos de fisiología
 - 1.2.1. Tejido muscular
 - 1.2.2. Tipos de fibras musculares
- 1.3. Estructuras del sistema respiratorio
 - 1.3.1. Tórax
 - 1.3.2. Vías aéreas
- 1.4. Musculatura del sistema respiratorio
 - 1.4.1. Músculos inspiratorios
 - 1.4.2. Músculos espiratorios
- 1.5. Fisiología del sistema respiratorio
 - 1.5.1. Función del sistema respiratorio
 - 1.5.2. Capacidades y volúmenes pulmonares
 - 1.5.3. Sistema nervioso pulmonar
 - 1.5.4. Respiración en reposo vs. respiración en fonación
- 1.6. Anatomía y fisiología laríngea
 - 1.6.1. Esqueleto laríngeo
 - 1.6.2. Cartílagos laríngeos
 - 1.6.3. Ligamentos y membranas
 - 1.6.4. Articulaciones
 - 1.6.5. Musculatura
 - 1.6.6. Vascularización
 - 1.6.7. Inervación laríngea
 - 1.6.8. Sistema linfático
- 1.7. Estructura y funcionamiento de las cuerdas vocales
 - 1.7.1. Histología de las cuerdas vocales
 - 1.7.2. Propiedades biomecánicas de las cuerdas vocales
 - 1.7.3. Fases del ciclo vibratorio
 - 1.7.4. Frecuencia fundamental

- 1.8. Anatomía y fisiología del tracto vocal
 - 1.8.1. Cavidad nasal
 - 1.8.2. Cavidad oral
 - 1.8.3. Cavidad laríngea
 - 1.8.4. Teoría fuente y filtro lineal y no lineal
- 1.9. Teorías de producción de la voz
 - 1.9.1. Repaso histórico
 - 1.9.2. Teoría mioelástica primitiva de Ewald
 - 1.9.3. Teoría neurocronáxica de Husson
 - 1.9.4. Teoría mucocondulatoria y teoría aerodinámica completada
 - 1.9.5. Teoría neurooscilatoria
 - 1.9.6. Teoría oscilo impedral
 - 1.9.7. Modelos de "masa-resorte"
- 1.10. Fisiología de la fonación
 - 1.10.1. Control neurológico de la fonación
 - 1.10.2. Presiones
 - 1.10.3. Umbrales
 - 1.10.4. Inicios y finales del ciclo vibratorio
 - 1.10.5. Ajustes laríngeos para la fonación

Módulo 2. Exploración objetiva de la voz

- 2.1. Exploración morfofuncional
 - 2.1.1. Laringoscopia indirecta
 - 2.1.2. Nasofibrolaringoscopia
 - 2.1.3. Telarlaringoscopia
 - 2.1.4. Estroboscopia
 - 2.1.5. Videoquimografía
- 2.2. Electroglotografía
 - 2.2.1. Equipo
 - 2.2.2. Utilización
 - 2.2.3. Parámetros electroglotográficos
 - 2.2.4. Interpretación de resultados

- 2.3. Mediciones aerodinámicas
 - 2.3.1. Equipo
 - 2.3.2. Utilización
 - 2.3.3. Parámetros aerodinámicos
 - 2.3.4. Interpretación de resultados
- 2.4. Electromiografía
 - 2.4.1. ¿En qué consiste la EMG
 - 2.4.2. Patologías indicadas
 - 2.4.3. Procedimiento
 - 2.4.4. Interpretación de resultados
- 2.5. Videoquimografía
 - 2.5.1. ¿En qué consiste la VKG?
 - 2.5.2. Interpretación de resultados
- 2.6. Aspectos físicos de la voz
 - 2.6.1. Tipos de ondas
 - 2.6.2. Amplitud
 - 2.6.3. Frecuencia
 - 2.6.4. Tiempo
- 2.7. Aspectos acústicos de la voz
 - 2.7.1. Intensidad
 - 2.7.2. Pitch
 - 2.7.3. Duración
 - 2.7.4. Calidad
- 2.8. Análisis acústico de la voz
 - 2.8.1. Frecuencia fundamental
 - 2.8.2. Armónicos
 - 2.8.3. Formantes
 - 2.8.4. Acústica del habla
 - 2.8.5. El Espectrograma
 - 2.8.6. Medidas de perturbación
 - 2.8.7. Medidas de ruido
 - 2.8.8. Equipo/laboratorio de voz
 - 2.8.9. Recogida de muestras
 - 2.8.10. Interpretación de resultados

Módulo 3. Valoración funcional de la voz

- 3.1. Valoración perceptual
 - 3.1.1. GRBAS
 - 3.1.2. RASAT
 - 3.1.3. Puntuación GBR
 - 3.1.4. CAPE-V
 - 3.1.5. VPAS
- 3.2. Valoración de la función vocal
 - 3.2.1. Frecuencia fundamental
 - 3.2.2. Fonetograma
 - 3.2.3. Tiempos máximos fonatorios
 - 3.2.4. Eficiencia velopalatina
 - 3.2.5. VHI
- 3.3. Historia clínica
 - 3.3.1. La Importancia de la historia clínica
 - 3.3.2. Características de la entrevista inicial
 - 3.3.3. Apartados de la historia clínica e implicaciones en la voz
 - 3.3.4. Propuesta de un modelo de anamnesis para patología vocal
- 3.4. Valoración corporal
 - 3.4.1. Introducción
 - 3.4.2. Postura
 - 3.4.2.1. Postura ideal o correcta
 - 3.4.3. Relación voz-postura
 - 3.4.4. Valoración Postura
- 3.5. Valoración respiratoria
 - 3.5.1. Función respiratoria
 - 3.5.2. Relación respiración-voz
 - 3.5.3. Aspectos a valorar
- 3.6. Valoración del sistema estomatognático
 - 3.6.1. Sistema Estomatognático
 - 3.6.2. Relaciones del sistema estomatognático y la producción de la voz
 - 3.6.3. Valoración

- 3.7. Valoración de calidad vocal
 - 3.7.1. La calidad vocal
 - 3.7.2. Voz de alta calidad vs. Voz de baja calidad
 - 3.7.3. Valoración de la calidad vocal en profesionales de la voz
- 3.8. Software para la valoración de la función vocal
 - 3.8.1. Introducción
 - 3.8.2. Software libre
 - 3.8.3. Software de pago
- 3.9. Materiales para la recogida de información y la valoración de la función vocal
 - 3.9.1. Historia clínica
 - 3.9.2. Texto de lectura para recogida de muestra de habla en castellano
 - 3.9.3. Valoración perceptual (tras la historia clínica y la anamnesis)
 - 3.9.4. Autovaloración
 - 3.9.5. Valoración de la función vocal
 - 3.9.6. Valoración respiratoria
 - 3.9.7. Valoración estomatognática
 - 3.9.8. Valoración postural
 - 3.9.9. Análisis acústico de la calidad vocal

Módulo 4. Voz normal vs. voz patológica

- 4.1. La voz normal y la voz patológica
 - 4.1.1. Eufonía vs. disfonía
 - 4.1.2. Tipos de voces
- 4.2. Fatiga Vocal
 - 4.2.1. Introducción
 - 4.2.1.1. Consejos para evitar la fatiga vocal
 - 4.2.2. Síntesis
- 4.3. Signos acústicos de disfonía
 - 4.3.1. Primeras manifestaciones
 - 4.3.2. Rasgos acústicos
 - 4.3.3. Grados de severidad





- 4.4. Disfonías funcionales
 - 4.4.1. Tipo I: trastorno isométrico laríngeo
 - 4.4.2. Tipo II: contracción lateral glótica y supraglótica
 - 4.4.3. Tipo III: contracción supraglótica anteroposterior
 - 4.4.4. Tipo IV: afonía/disfonía de conversión
 - 4.4.5. Disfonías de transición del adolescente
- 4.5. Disfonía psicógena
 - 4.5.1. Definición
 - 4.5.2. Características del paciente
 - 4.5.3. Signos de la disfonía psicógena y características de la voz
 - 4.5.4. Formas clínicas
 - 4.5.5. Diagnóstico y tratamiento de la disfonía psicógena
 - 4.5.6. Síntesis
- 4.6. Disfonías de transición del adolescente
 - 4.6.1. Muda vocal
 - 4.6.2. Concepto de disfonía de transición del adolescente
 - 4.6.3. Tratamiento
 - 4.6.4. Síntesis
- 4.7. Disfonías por lesiones orgánicas congénitas
 - 4.7.1. Introducción
 - 4.7.2. Quiste epidérmico intracordal
 - 4.7.3. Sulcus vocalis
 - 4.7.4. Puente mucoso
 - 4.7.5. Vergeture
 - 4.7.6. Microsinequias
 - 4.7.7. Laringomalacia
 - 4.7.8. Síntesis
- 4.8. Disfonías orgánicas adquiridas
 - 4.8.1. Introducción
 - 4.8.2. Disfonías de origen neurológico
 - 4.8.2.1. Parálisis laríngea periférica
 - 4.8.2.2. Alteraciones de la motoneurona superior
 - 4.8.2.3. Alteraciones extrapiramidales

- 4.8.2.4. Alteraciones cerebelosas
- 4.8.2.5. Alteraciones de la motoneurona inferior
- 4.8.2.6. Otras alteraciones
- 4.8.3. Disfonías orgánicas de origen adquirido
 - 4.8.3.1. De origen traumático
 - 4.8.3.2. Inflamatorias
 - 4.8.3.3. Disfonías de origen neoplásico
- 4.8.4. Síntesis
- 4.9. Disfonías mixtas
 - 4.9.1. Introducción
 - 4.9.2. Nódulos vocales
 - 4.9.3. Pólipos laríngeos
 - 4.9.4. Edema de Reinke
 - 4.9.5. Hemorragia de cuerda vocal
 - 4.9.6. Úlcera o granuloma de contacto
 - 4.9.7. Quiste mucoso de retención
 - 4.9.8. Síntesis

Módulo 5. Tratamientos medicoquirúrgicos de la patología vocal

- 5.1. Fonocirugía
 - 5.1.1. Sección a Ras
 - 5.1.2. Cordotomías
 - 5.1.3. Técnicas de inyección
- 5.2. Cirugías de laringe
 - 5.2.1. Tiroplastias
 - 5.2.2. Neurocirugía laríngea
 - 5.2.3. Cirugía en patologías malignas de laringe
- 5.3. Medicación en disfonía
 - 5.3.1. Medicación para regularizar aspectos respiratorios
 - 5.3.2. Medicación para regularizar aspectos digestivos
 - 5.3.3. Medicación para regularizar el sistema nervioso no autónomo
 - 5.3.4. Tipos de medicaciones

Módulo 6. Tratamiento logopédico de los trastornos de la voz

- 6.1. La importancia del equipo multidisciplinar en el abordaje del tratamiento
 - 6.1.1. Introducción
 - 6.1.2. Trabajo en equipo
 - 6.1.2.1. Características del trabajo multidisciplinar
 - 6.1.3. El trabajo multidisciplinar en el abordaje de la patología vocal
- 6.2. Indicaciones y restricciones del tratamiento Logopédico
 - 6.2.1. Prevalencia de los trastornos vocales
 - 6.2.2. Indicaciones del tratamiento
 - 6.2.3. Limitaciones y restricciones del tratamiento
 - 6.2.4. La adherencia al tratamiento
- 6.3. Objetivos generales de intervención
 - 6.3.1. Los objetivos generales de todo trabajo vocal
 - 6.3.2. ¿Cómo cumplir los objetivos generales?
- 6.4. Condicionamiento muscular
 - 6.4.1. La voz como actividad muscular
 - 6.4.2. Aspectos generales del entrenamiento
 - 6.4.3. Principios del entrenamiento
- 6.5. Condicionamiento respiratorio
 - 6.5.1. Justificación del trabajo respiratorio en Terapia Vocal
 - 6.5.2. Metodología
 - 6.5.3. Ejercicios estáticos con posturas facilitadoras
 - 6.5.4. Semisupino
 - 6.5.5. Posición neutra o del mono
 - 6.5.6. Ejercicios dinámicos con posturas facilitadoras
- 6.6. Terapia higiénica
 - 6.6.1. Introducción
 - 6.6.2. Hábitos nocivos y sus efectos para la voz
 - 6.6.3. Medidas preventivas
- 6.7. Terapia de voz confidencial
 - 6.7.1. Historia del método
 - 6.7.2. Fundamentación y principios
 - 6.7.3. Usos de la terapia

- 6.8. Terapia de voz resonante
 - 6.8.1. Descripción del método
 - 6.8.2. Comportamiento laríngeo
 - 6.8.3. Aplicaciones y beneficios
- 6.9. Método del acento
 - 6.9.1. Introducción
 - 6.9.2. Justificación del método
 - 6.9.3. Metodología
- 6.10. Ejercicios de función vocal
 - 6.10.1. Introducción
 - 6.10.2. Justificación
 - 6.10.3. Metodología
- 6.11. Fonación fluida
 - 6.11.1. Introducción
 - 6.11.2. Justificación
 - 6.11.3. Metodología
- 6.12. Lee Silverman LSVT
 - 6.12.1. Introducción
 - 6.12.2. Justificación
 - 6.12.3. Metodología
- 6.13. Terapia fisiológica
 - 6.13.1. Justificación
 - 6.13.2. Objetivos fisiológicos
 - 6.13.3. Entrenamiento
- 6.14. Ejercicios de tracto vocal semiocluido
 - 6.14.1. Introducción
 - 6.14.2. Justificación
 - 6.14.3. TVSO
- 6.15. Masaje manual laríngeo
 - 6.15.1. Introducción
 - 6.15.2. Terapia circunlaríngea manual
 - 6.15.3. Técnica del masaje laríngeo
 - 6.15.4. Introducción de las técnicas funcionales y estructurales
 - 6.15.4.1. Técnica de Jones para los músculos suprahioides
 - 6.15.4.2. Técnica funcional de hueso hioides
 - 6.15.4.3. Técnica funcional para la lengua y el hueso hioides
 - 6.15.4.4. Técnica funcional para la lengua
 - 6.15.4.5. Técnica para las fascias maxilofaríngeas
- 6.16. Técnicas facilitadoras
 - 6.16.1. Introducción
 - 6.16.2. Descripción de técnicas facilitadoras
- 6.17. *Estill Voice Training*
 - 6.17.1. Jo Estill y la creación del modelo
 - 6.17.2. Principios de *Estill Voice Training*
 - 6.17.3. Descripción
- 6.18. Método PROEL
 - 6.18.1. Introducción
 - 6.18.2. Principios
 - 6.18.3. Curiosidades
- 6.19. Método NEIRA
 - 6.19.1. Introducción
 - 6.19.2. Concepto de eufonía
 - 6.19.3. Objetivos del método
 - 6.19.4. Andamio corporal-vocal
 - 6.19.4.1. Trabajo corporal
 - 6.19.4.2. Actitud respiratoria
 - 6.19.4.3. Trabajo resonancial
 - 6.19.4.4. Trabajo vocal
 - 6.19.4.5. Trabajo emocional
- 6.20. Cuerpo, voz y movimiento
 - 6.20.1. Introducción y justificación
 - 6.20.2. Técnicas que incorporan el movimiento en sus programas
 - 6.20.3. Ejemplos

- 6.21. Vendajes elásticos
 - 6.21.1. Historia
 - 6.21.2. Características de vendaje
 - 6.21.3. Efectos
 - 6.21.4. Contraindicaciones
 - 6.21.5. Técnicas
 - 6.21.5.1. Aplicaciones en la voz
- 6.22. Electroestimulación
 - 6.22.1. Introducción
 - 6.22.2. Justificación
 - 6.22.3. Metodología
- 6.23. Láser de baja potencia
 - 6.23.1. Historia
 - 6.23.2. Conceptos físicos
 - 6.23.3. Clasificación de los tipos de láser
 - 6.23.4. Efectos del láser y su interacción con los tejidos
 - 6.23.5. Medidas de seguridad y contraindicaciones
 - 6.23.6. Uso del láser en la prevención y el tratamiento de los trastornos de la voz

Módulo 7. Tratamiento logopédico por patologías

- 7.1. Tratamiento logopédico en las disfonías funcionales
 - 7.1.1. Tipo I: trastorno isométrico laríngea
 - 7.1.2. Tipo II: contracción lateral glótica y supraglótica
 - 7.1.3. Tipo III: contracción supraglótica anteroposterior
 - 7.1.4. Tipo IV: afonía/disfonía de conversión
 - 7.1.5. Disfonía psicógena con cuerdas vocales arqueadas
 - 7.1.6. Disfonías de transición del adolescente
- 7.2. Tratamiento logopédico en las disfonías de origen orgánico
 - 7.2.1. Tratamiento Logopédico en las disfonías de origen orgánico congénito
 - 7.2.2. Tratamiento Logopédico en las disfonías de origen orgánico adquirido

- 7.3. Tratamiento logopédico en las disfonías de origen orgánico-funcional
 - 7.3.1. Nódulos
 - 7.3.2. Pólipos
 - 7.3.3. Quistes Mucosos
 - 7.3.4. Otros
- 7.4. Rehabilitación post-laringectomía
 - 7.4.1. Tipos de prótesis
 - 7.4.2. La voz esofágica: soplos, sonido esofágico, secuencia de aprendizaje, características de la voz esofágica
 - 7.4.3. La voz traqueoesofágica
 - 7.4.4. La voz en pacientes portadores de prótesis
- 7.5. Tratamiento de la voz en el cambio de género
 - 7.5.1. Consideraciones iniciales
 - 7.5.2. Objetivos de masculinización de la voz
 - 7.5.3. Objetivos de feminización de la voz
 - 7.5.4. Acomodación de aspectos acústicos de la voz: cuerpo y cubierta de cuerdas vocales, frecuencia fundamental, resonancia y timbre
 - 7.5.5. Aspectos suprasegmentales del discurso

Módulo 8. Uso profesional de la voz hablada

- 8.1. Factores de riesgo en los profesionales de la voz
 - 8.1.1. Generalidades
 - 8.1.2. Docentes
 - 8.1.3. Actores
 - 8.1.4. Doblaje
 - 8.1.5. Locutores
 - 8.1.6. Telefonistas
 - 8.1.7. Plan de medidas higiénicas para el cuidado vocal
- 8.2. Bases y objetivos del entrenamiento vocal
 - 8.2.1. Bases fisiológicas de la voz hablada
 - 8.2.2. Objetivos del entrenamiento vocal en voces sanas

- 8.3. Flexibilidad
 - 8.3.1. ¿A qué se refiere flexibilidad?
 - 8.3.2. Flexibilidad vocal
 - 8.3.2.1. Potencia
 - 8.3.2.2. Fuente
 - 8.3.2.3. Filtro
 - 8.3.2.4. Cuerpo
 - 8.3.2.5. Emoción
- 8.4. Resistencia
 - 8.4.1. ¿Qué se entiende por resistencia vocal?
 - 8.4.2. Resistencia vocal
- 8.5. Comunicación: una voz versátil
 - 8.5.1. Marco teórico
 - 8.5.2. El paralenguaje
 - 8.5.3. Estrategias para trabajar los aspectos del paralenguaje
- 8.6. La voz del docente
 - 8.6.1. Características
 - 8.6.2. Objetivos del trabajo vocal
 - 8.6.3. Propuesta de trabajo
- 8.7. La voz del actor
 - 8.7.1. Características
 - 8.7.2. Objetivos del trabajo vocal
 - 8.7.3. Propuesta de trabajo
- 8.8. Doblaje
 - 8.8.1. Características
 - 8.8.2. Objetivos del trabajo vocal
 - 8.8.3. Propuesta de trabajo

- 8.9. Locutores
 - 8.9.1. Características
 - 8.9.2. Objetivos del trabajo vocal
 - 8.9.3. Propuesta de trabajo
- 8.10. Telefonistas
 - 8.10.1. Características
 - 8.10.2. Objetivos del trabajo vocal
 - 8.10.3. Propuesta de trabajo

Módulo 9. Voz profesional cantada

- 9.1. Conceptos musicales
 - 9.1.1. Introducción
 - 9.1.2. Sonidos musicales
 - 9.1.3. Escala Mayor. Tonalidad. Intervalos
 - 9.1.4. Acordes. Combinaciones habituales
- 9.2. Bases fisiológicas de la voz cantada
 - 9.2.1. Potencia, fuente y filtros
 - 9.2.2. Emisión
 - 9.2.3. Articulación
 - 9.2.4. Afinación
 - 9.2.5. Registros vocales
- 9.3. Objetivos de la técnica vocal
 - 9.3.1. Técnica vocal como proceso mecánico
 - 9.3.2. El sistema de entrenamiento
 - 9.3.3. Sano frente a cansancio
 - 9.3.4. La técnica vocal y la parte artística
- 9.4. El tono
 - 9.4.1. El tono como frecuencia
 - 9.4.2. Frecuencias graves
 - 9.4.3. Uso de la voz hablada
 - 9.4.4. Frecuencias agudas
 - 9.4.5. Extensión y tesitura

- 9.5. La intensidad
 - 9.5.1. Grados de intensidad
 - 9.5.2. Formas saludables de aumentar la intensidad
 - 9.5.3. Trabajo con baja intensidad
- 9.6. La proyección
 - 9.6.1. ¿Cómo proyectar al voz?
 - 9.6.2. Formas saludables de utilizar la proyección
 - 9.6.3. Trabajo con o sin microfonía
- 9.7. La resistencia
 - 9.7.1. Atletas vocales
 - 9.7.2. Entrenamientos saludables
 - 9.7.3. Hábitos perjudiciales
- 9.8. Importancia del aprendizaje sensorioMotor
 - 9.8.1. Propiocepción y ubicación del trabajo muscular
 - 9.8.2. Propiocepción del sonido
- 9.9. Ejercicios para mejorar la voz cantada
 - 9.9.1. Introducción
 - 9.9.2. Kim Chandler - Funky' n Fun
 - 9.9.3. Estill études volume I - Alejandro Saorín Martínez
 - 9.9.4. Otras publicaciones
 - 9.9.5. Recopilación de ejercicios indicando sus autores
 - 9.9.5.1. Alivio de tensiones musculares
 - 9.9.5.2. Trabajo de articulación, proyección, resonancia y afinación
 - 9.9.5.3. Trabajo de registro, tesitura e inestabilidad vocal
 - 9.9.5.4. Otros
- 9.10. Propuesta de canciones adaptadas por niveles
 - 9.10.1. Introducción
 - 9.10.2. Categorías

Módulo 10. Psicología y voz

- 10.1. Psicología de la voz como especialidad
 - 10.1.1. Psicología de la voz como especialidad
 - 10.1.2. Relación entre la voz y la psicología
 - 10.1.3. La voz como elemento fundamental en la comunicación no verbal
 - 10.1.4. Resumen
- 10.2. Relación entre voz y Psicología
 - 10.2.1. ¿Qué es la voz?
 - 10.2.2. ¿Qué es la psicología?
 - 10.2.3. Aspectos psicológicos de la voz
 - 10.2.4. La voz según el estado de ánimo
 - 10.2.5. La voz según la personalidad
 - 10.2.6. Resumen
- 10.3. La voz como elemento fundamental en la comunicación no verbal
 - 10.3.1. Comunicación no verbal
 - 10.3.2. Elementos paraverbales de la comunicación
 - 10.3.3. Influencia de la voz en el mensaje oral
 - 10.3.4. Tipos psicológicos y características vocales
 - 10.3.5. Resumen
- 10.4. La voz y las emociones
 - 10.4.1. ¿Qué es una emoción?
 - 10.4.2. Funciones de las emociones
 - 10.4.3. Clasificación de las emociones
 - 10.4.4. Expresión de las emociones
 - 10.4.5. Resumen
- 10.5. La voz y el estrés
 - 10.5.1. Qué es el estrés?
 - 10.5.2. Teorías y modelos explicativos del estrés
 - 10.5.3. Características de los estresores
 - 10.5.4. Consecuencias del estrés
 - 10.5.5. Resumen



- 10.6. Tipos de disfonías funcionales y psicógenas
 - 10.6.1. ¿Qué son las disfonías?
 - 10.6.2. Diferencia entre disfonía funcional y orgánica
 - 10.6.3. Causas de las disfonías funcionales
 - 10.6.4. Tipos de disfonía funcional
 - 10.6.5. Resumen
- 10.7. Prevención de los problemas de la voz
 - 10.7.1. Hábitos de vida saludables
 - 10.7.2. Relación vigilia-sueño
 - 10.7.3. Alimentación
 - 10.7.4. Tabaco
 - 10.7.5. Ejercicio físico
- 10.8. Consciencia: relación mente-cuerpo
 - 10.8.1. Diferencia entre consciencia y conciencia
 - 10.8.2. Recorrido histórico de la consciencia
 - 10.8.3. Propiedades de la consciencia
 - 10.8.4. Consciencia de uno mismo
 - 10.8.5. Resumen
- 10.9. Psicoeducación
 - 10.9.1. ¿Qué es la psicoeducación?
 - 10.9.2. Psicoeducación en disfonías funcionales
 - 10.9.3. Programa psicoeducativo
 - 10.9.4. Resumen
- 10.10. *Mindfulness*
 - 10.10.1. Qué es *Mindfulness*?
 - 10.10.2. Tipos de prácticas de *Mindfulness*
 - 10.10.3. Beneficios de *Mindfulness*
 - 10.10.4. Resumen
- 10.11. Terapia psicológica en patologías de la voz
 - 10.11.1. Patologías orgánicas
 - 10.11.2. Patologías funcionales

07

Prácticas Clínicas

La mejor manera de desarrollar las habilidades específicas para abordar de manera adecuada los problemas relacionados con el sistema orofacial es a través del aprendizaje práctico. Por ello, TECH propone a los alumnos la realización de este programa, que incluye un periodo intensivo de 3 semanas en un centro de referencia en el sector. De esta manera, el estudiante podrá compaginar la enseñanza teórica con la práctica y obtener una cualificación más determinante para su desarrollo profesional.



“

Formarás parte de un equipo de élite, con el que aprenderás los entresijos de la profesión y desarrollarás las habilidades precisas para convertirte en un experto en la materia”

El periodo de prácticas de este programa en Terapia Vocal está conformado por una estancia intensiva en un centro de referencia, de 3 semanas de duración de lunes a viernes, con jornadas de 8 horas consecutivas de aprendizaje práctico al lado de un especialista adjunto. Esta estancia permitirá a los alumnos ver pacientes reales al lado de un equipo de profesionales de referencia en esta área, aplicando las tecnologías y técnicas más novedosas en este campo.

En esta propuesta de capacitación, de carácter completamente práctico, las actividades están dirigidas al desarrollo y perfeccionamiento de las competencias necesarias para la atención de pacientes que cuentan con disfunciones orofaciales, que puedan afectar a la respiración, masticación y deglución. De esta manera, esta propuesta está orientada a la capacitación específica del médico para el ejercicio de su práctica logopédica, en un medio de seguridad para el paciente y con un alto desempeño profesional.

Es, sin duda, una oportunidad única para aprender trabajando en un centro innovador, que apuesta por la calidad de sus recursos y las tecnologías más actuales. Así, se consigue cumplir con los objetivos del paciente y de los profesionales de un modo seguro y siguiendo las máximas de calidad exigibles en la actualidad.

La parte práctica se realizará con la participación activa del estudiante desempeñando las actividades y procedimientos de cada área de competencia (aprender a aprender y aprender a hacer), con el acompañamiento y guía de los profesores y demás compañeros de entrenamiento que faciliten el trabajo en equipo y la integración multidisciplinar como competencias transversales para la praxis de Terapia Vocal (aprender a ser y aprender a relacionarse).

Los procedimientos descritos a continuación serán la base de la parte práctica de la capacitación, y su realización está sujeta tanto a la idoneidad de los pacientes como a la disponibilidad del centro y su volumen de trabajo, siendo las actividades propuestas las siguientes:



Capacítate en una institución que te pueda ofrecer todas estas posibilidades, con un programa académico innovador y un equipo humano capaz de ayudarte a alcanzar el éxito laboral"



Módulo	Actividad Práctica
Neurorrehabilitación y su relación con el tratamiento logopédico	Valorar el neurodesarrollo clínico del paciente
	Examinar funciones cognitivas tales como la atención, percepción, memoria o lenguaje
	Evaluar patologías propias de la neuropsicología infantil
	Determinar el abordaje a realizar y la terapia familiar aplicable según diagnóstico
Rehabilitación Vocal	Analizar patologías relacionadas con laringe, faringe y más problemas de voz
	Hacer uso de instrumental endoscópico y estroboscópico de última generación en labores diagnósticas
	Aplicar tratamiento logopédico de las disfonías funcionales y orgánicas, basado en control postural, relajación, fonación y respiración
	Analizar pacientes con disfonía infantil y adaptación terapéutica a su tramo de edad
	Promover la mejora de la función vocal del paciente a través de ejercicios de <i>estill voice training</i>
Atención temprana e intervención de la disfagia	Emplear radiografía con bario, estudio dinámico de deglución, evaluación endoscópica, manometría o exploración por imagen para detectar la causa de la disfagia
	Pautar tratamientos basados en ejercicios y técnicas de deglución concretas para pacientes con disfagia orofaríngea
	Determinar tratamientos de dilatación esofágica, dietas especiales, medicamentos orales o cirugía en los casos de disfagia esofágica
	Involucrarse en procesos quirúrgicos que impliquen miotomía laparoscópica de Heller, miotomía endoscópica por vía oral, colocación de un estent o toxina botulínica A
Odontología y trastorno orofacial	Analizar resultados de exploración clínica y análisis radiográfico para identificar trastornos orofaciales
	Valorar la necesidad de estudios médicos adicionales, tales como resonancias magnéticas, CBCT o análisis de sangre
	Examinar casos de oclusión temporal y permanente, así como oclusiones fisiológicas, estáticas y dinámicas
	Intervenir en casos de trastorno orofacial logopédico
Alimentación en TEA (trastorno del espectro autista) y en el trastorno congénito adquirido	Evaluar las patologías vocales que afectan a la alimentación en pacientes con TEA o trastorno congénito adquirido
	Elaborar planes de estrategia y acción terapéutica para conseguir un abordaje completo
	Analizar disfagia orofaríngea y otros problemas específicos en pacientes con TEA
	Involucrar a la familia y el entorno más cercano en el proceso terapéutico

Seguro de responsabilidad civil

La máxima preocupación de esta institución es garantizar la seguridad tanto de los profesionales en prácticas como de los demás agentes colaboradores necesarios en los procesos de capacitación práctica en la empresa. Dentro de las medidas dedicadas a lograrlo, se encuentra la respuesta ante cualquier incidente que pudiera ocurrir durante todo el proceso de enseñanza-aprendizaje.

Para ello, esta entidad educativa se compromete a contratar un seguro de responsabilidad civil que cubra cualquier eventualidad que pudiera surgir durante el desarrollo de la estancia en el centro de prácticas.

Esta póliza de responsabilidad civil de los profesionales en prácticas tendrá coberturas amplias y quedará suscrita de forma previa al inicio del periodo de la capacitación práctica. De esta forma el profesional no tendrá que preocuparse en caso de tener que afrontar una situación inesperada y estará cubierto hasta que termine el programa práctico en el centro.



Condiciones generales de la capacitación práctica

Las condiciones generales del acuerdo de prácticas para el programa serán las siguientes:

1. TUTORÍA: durante el Máster Semipresencial el alumno tendrá asignados dos tutores que le acompañarán durante todo el proceso, resolviendo las dudas y cuestiones que pudieran surgir. Por un lado, habrá un tutor profesional perteneciente al centro de prácticas que tendrá como fin orientar y apoyar al alumno en todo momento. Por otro lado, también tendrá asignado un tutor académico cuya misión será la de coordinar y ayudar al alumno durante todo el proceso resolviendo dudas y facilitando todo aquello que pudiera necesitar. De este modo, el profesional estará acompañado en todo momento y podrá consultar las dudas que le surjan, tanto de índole práctica como académica.

2. DURACIÓN: el programa de prácticas tendrá una duración de tres semanas continuadas de formación práctica, distribuidas en jornadas de 8 horas y cinco días a la semana. Los días de asistencia y el horario serán responsabilidad del centro, informando al profesional debidamente y de forma previa, con suficiente tiempo de antelación para favorecer su organización.

3. INASISTENCIA: en caso de no presentarse el día del inicio del Máster Semipresencial, el alumno perderá el derecho a la misma sin posibilidad de reembolso o cambio de fechas. La ausencia durante más de dos días a las prácticas sin causa justificada/médica, supondrá la renuncia las prácticas y, por tanto, su finalización automática. Cualquier problema que aparezca durante el transcurso de la estancia se tendrá que informar debidamente y de forma urgente al tutor académico.

4. CERTIFICACIÓN: el alumno que supere el Máster Semipresencial recibirá un certificado que le acreditará la estancia en el centro en cuestión.

5. RELACIÓN LABORAL: el Máster Semipresencial no constituirá una relación laboral de ningún tipo.

6. ESTUDIOS PREVIOS: algunos centros podrán requerir certificado de estudios previos para la realización del Máster Semipresencial. En estos casos, será necesario presentarlo al departamento de prácticas de TECH para que se pueda confirmar la asignación del centro elegido.

7. NO INCLUYE: el Máster Semipresencial no incluirá ningún elemento no descrito en las presentes condiciones. Por tanto, no incluye alojamiento, transporte hasta la ciudad donde se realicen las prácticas, visados o cualquier otra prestación no descrita.

No obstante, el alumno podrá consultar con su tutor académico cualquier duda o recomendación al respecto. Este le brindará toda la información que fuera necesaria para facilitarle los trámites.

08

¿Dónde puedo hacer las Prácticas Clínicas?

Para continuar con su premisa de excelencia académica, TECH está llegando a acuerdos de colaboración con diferentes entidades de prestigio, gracias a los cuales los alumnos pueden realizar una estancia práctica intensiva. De esta manera, tendrán la oportunidad de aprender con los mejores especialistas del momento en neurorehabilitación logopédica, desarrollando las habilidades precisas para convertirse en médicos de gran prestigio. En dichos centros, los estudiantes podrán trabajar con la tecnología más avanzada del momento, formando parte de situaciones reales.





“

*Formarás parte de un centro de referencia
y podrás conocer el día a día de los servicios
de neurorrehabilitación logopédica”*

tech 48 | ¿Dónde puedo hacer las Prácticas Clínicas?



El alumno podrá cursar la parte práctica de este Máster Semipresencial en los siguientes centros:



Medicina

ASPAYM Principado de Asturias

País	Ciudad
España	Asturias

Dirección: Av. Roma, 4, 33011 Oviedo, Asturias

Federación nacional dedicada a la promoción física y mental de los pacientes

Capacitaciones prácticas relacionadas:

- Fisioterapia en Geriátría
- Electroterapia en Fisioterapia





Medicina

Hospital HM Modelo

País	Ciudad
España	La Coruña

Dirección: Rúa Virrey Osorio, 30, 15011, A Coruña

Red de clínicas, hospitales y centros especializados privados distribuidos por toda la geografía española

Capacitaciones prácticas relacionadas:

- Anestesiología y Reanimación
- Cirugía de Columna Vertebral



Medicina

Hospital Maternidad HM Belén

País	Ciudad
España	La Coruña

Dirección: R. Filantropía, 3, 15011, A Coruña

Red de clínicas, hospitales y centros especializados privados distribuidos por toda la geografía española

Capacitaciones prácticas relacionadas:

- Actualización en Reproducción Asistida
- Dirección de Hospitales y Servicios de Salud



Medicina

Madre Teresa Centro de Rehabilitación

País Ciudad
Argentina Buenos Aires

Dirección: Bartolomé Mitre 2450,
Avellaneda, Buenos Aires

Centro de Rehabilitación multidisciplinar
especializado en recuperación física y ocupacional

Capacitaciones prácticas relacionadas:
-Nutrición Clínica
-Fisioterapia en Geriatría



Medicina

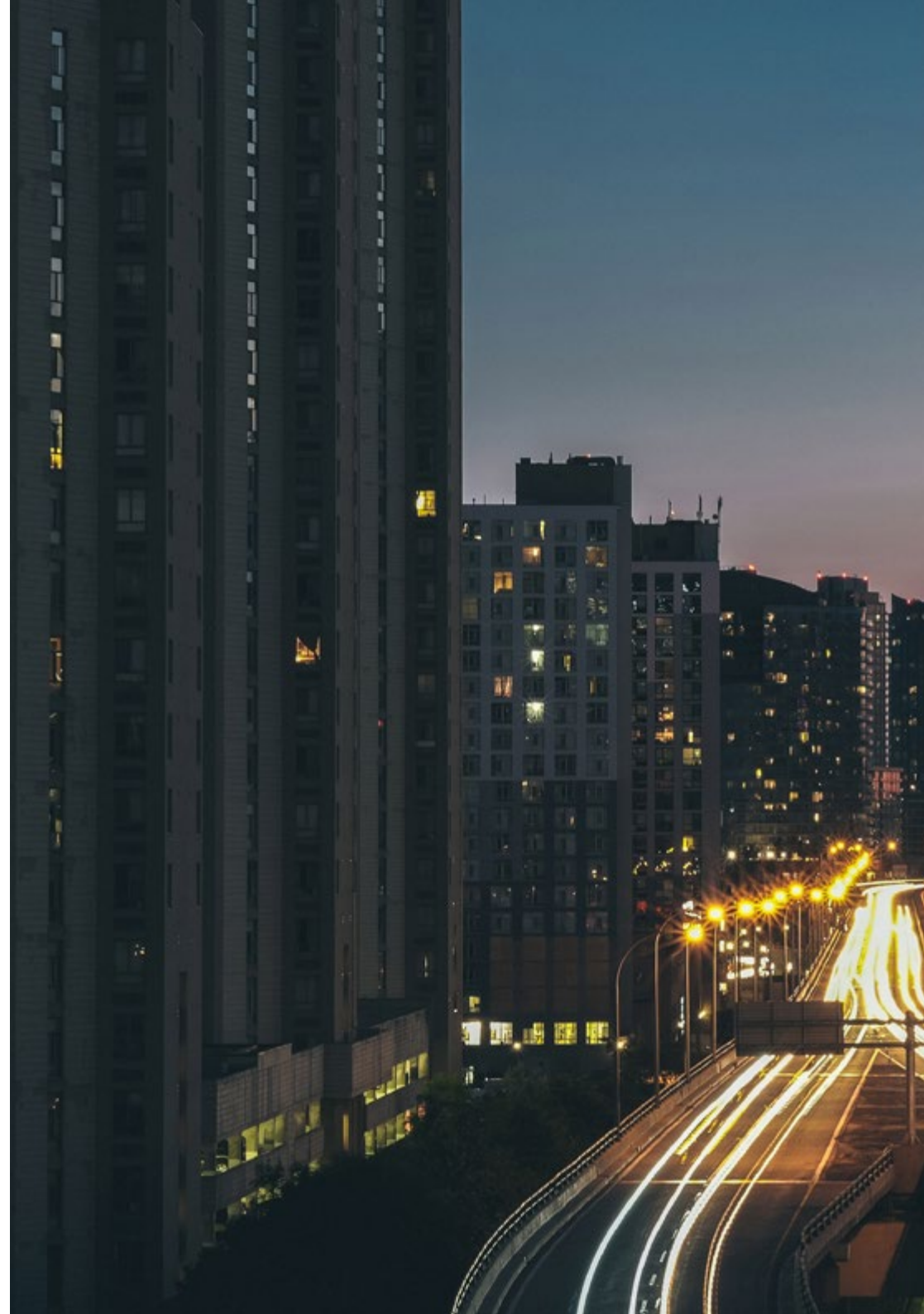
Pilares del Rosario

País Ciudad
Argentina Santa Fe

Dirección: Paraguay 2041 Rosario, Santa Fe

Clínica de neurorehabilitación integral
de adultos y niños

Capacitaciones prácticas relacionadas:
-Fisioterapia en Atención Temprana
-Medicina Hiperbárica





“

Aprovecha esta oportunidad para rodearte de profesionales expertos y nutrirte de su metodología de trabajo”

09

Metodología

Este programa de capacitación ofrece una forma diferente de aprender. Nuestra metodología se desarrolla a través de un modo de aprendizaje de forma cíclica: ***el Relearning***.

Este sistema de enseñanza es utilizado, por ejemplo, en las facultades de medicina más prestigiosas del mundo y se ha considerado uno de los más eficaces por publicaciones de gran relevancia como el ***New England Journal of Medicine***.



“

Descubre el Relearning, un sistema que abandona el aprendizaje lineal convencional para llevarte a través de sistemas cíclicos de enseñanza: una forma de aprender que ha demostrado su enorme eficacia, especialmente en las materias que requieren memorización”

En TECH empleamos el Método del Caso

Ante una determinada situación, ¿qué debería hacer un profesional? A lo largo del programa, los estudiantes se enfrentarán a múltiples casos clínicos simulados, basados en pacientes reales en los que deberán investigar, establecer hipótesis y, finalmente, resolver la situación. Existe abundante evidencia científica sobre la eficacia del método. Los especialistas aprenden mejor, más rápido y de manera más sostenible en el tiempo.

Con TECH podrás experimentar una forma de aprender que está moviendo los cimientos de las universidades tradicionales de todo el mundo.



Según el Dr. Gérvas, el caso clínico es la presentación comentada de un paciente, o grupo de pacientes, que se convierte en «caso», en un ejemplo o modelo que ilustra algún componente clínico peculiar, bien por su poder docente, bien por su singularidad o rareza. Es esencial que el caso se apoye en la vida profesional actual, intentando recrear los condicionantes reales en la práctica profesional del médico.

“

¿Sabías que este método fue desarrollado en 1912, en Harvard, para los estudiantes de Derecho? El método del caso consistía en presentarles situaciones complejas reales para que tomaran decisiones y justificasen cómo resolverlas. En 1924 se estableció como método estándar de enseñanza en Harvard”

La eficacia del método se justifica con cuatro logros fundamentales:

1. Los alumnos que siguen este método no solo consiguen la asimilación de conceptos, sino un desarrollo de su capacidad mental, mediante ejercicios de evaluación de situaciones reales y aplicación de conocimientos.
2. El aprendizaje se concreta de una manera sólida en capacidades prácticas que permiten al alumno una mejor integración en el mundo real.
3. Se consigue una asimilación más sencilla y eficiente de las ideas y conceptos, gracias al planteamiento de situaciones que han surgido de la realidad.
4. La sensación de eficiencia del esfuerzo invertido se convierte en un estímulo muy importante para el alumnado, que se traduce en un interés mayor en los aprendizajes y un incremento del tiempo dedicado a trabajar en el curso.



Relearning Methodology

TECH aúna de forma eficaz la metodología del Estudio de Caso con un sistema de aprendizaje 100% online basado en la reiteración, que combina 8 elementos didácticos diferentes en cada lección.

Potenciamos el Estudio de Caso con el mejor método de enseñanza 100% online: el Relearning.

El profesional aprenderá mediante casos reales y resolución de situaciones complejas en entornos simulados de aprendizaje. Estos simulacros están desarrollados a partir de software de última generación que permiten facilitar el aprendizaje inmersivo.



Situado a la vanguardia pedagógica mundial, el método Relearning ha conseguido mejorar los niveles de satisfacción global de los profesionales que finalizan sus estudios, con respecto a los indicadores de calidad de la mejor universidad online en habla hispana (Universidad de Columbia).

Con esta metodología, se han capacitado más de 250.000 médicos con un éxito sin precedentes en todas las especialidades clínicas con independencia de la carga en cirugía. Nuestra metodología pedagógica está desarrollada en un entorno de máxima exigencia, con un alumnado universitario de un perfil socioeconómico alto y una media de edad de 43,5 años.

El Relearning te permitirá aprender con menos esfuerzo y más rendimiento, implicándote más en tu especialización, desarrollando el espíritu crítico, la defensa de argumentos y el contraste de opiniones: una ecuación directa al éxito.

En nuestro programa, el aprendizaje no es un proceso lineal, sino que sucede en espiral (aprender, desaprender, olvidar y reaprender). Por eso, se combinan cada uno de estos elementos de forma concéntrica.

La puntuación global que obtiene el sistema de aprendizaje de TECH es de 8.01, con arreglo a los más altos estándares internacionales.



Este programa ofrece los mejores materiales educativos, preparados a conciencia para los profesionales:



Material de estudio

Todos los contenidos didácticos son creados por los especialistas que van a impartir el curso, específicamente para él, de manera que el desarrollo didáctico sea realmente específico y concreto.

Estos contenidos son aplicados después al formato audiovisual, para crear el método de trabajo online de TECH. Todo ello, con las técnicas más novedosas que ofrecen piezas de gran calidad en todos y cada uno los materiales que se ponen a disposición del alumno.



Técnicas quirúrgicas y procedimientos en vídeo

TECH acerca al alumno las técnicas más novedosas, los últimos avances educativos y al primer plano de la actualidad en técnicas médicas. Todo esto, en primera persona, con el máximo rigor, explicado y detallado para contribuir a la asimilación y comprensión del estudiante. Y lo mejor de todo, pudiéndolo ver las veces que quiera.



Resúmenes interactivos

El equipo de TECH presenta los contenidos de manera atractiva y dinámica en píldoras multimedia que incluyen audios, vídeos, imágenes, esquemas y mapas conceptuales con el fin de afianzar el conocimiento.

Este exclusivo sistema educativo para la presentación de contenidos multimedia fue premiado por Microsoft como "Caso de éxito en Europa".



Lecturas complementarias

Artículos recientes, documentos de consenso y guías internacionales, entre otros. En la biblioteca virtual de TECH el estudiante tendrá acceso a todo lo que necesita para completar su capacitación.





Análisis de casos elaborados y guiados por expertos

El aprendizaje eficaz tiene, necesariamente, que ser contextual. Por eso, TECH presenta los desarrollos de casos reales en los que el experto guiará al alumno a través del desarrollo de la atención y la resolución de las diferentes situaciones: una manera clara y directa de conseguir el grado de comprensión más elevado.



Testing & Retesting

Se evalúan y reevalúan periódicamente los conocimientos del alumno a lo largo del programa, mediante actividades y ejercicios evaluativos y autoevaluativos para que, de esta manera, el estudiante compruebe cómo va consiguiendo sus metas.



Clases magistrales

Existe evidencia científica sobre la utilidad de la observación de terceros expertos. El denominado Learning from an Expert afianza el conocimiento y el recuerdo, y genera seguridad en las futuras decisiones difíciles.



Guías rápidas de actuación

TECH ofrece los contenidos más relevantes del curso en forma de fichas o guías rápidas de actuación. Una manera sintética, práctica y eficaz de ayudar al estudiante a progresar en su aprendizaje.



10 Titulación

El Título de Máster Semipresencial en Terapia Vocal garantiza, además de la capacitación más rigurosa y actualizada, el acceso a un título de Máster Semipresencial expedido por TECH Universidad Tecnológica.



“

Supera con éxito este programa y recibe tu titulación universitaria sin desplazamientos ni farragosos trámites”

Este **Título de Máster Semipresencial en Terapia Vocal** contiene el programa más completo y actualizado del panorama profesional y académico.

Tras la superación de las pruebas por parte del alumno, este recibirá por correo postal, con acuse de recibo, el correspondiente Certificado de Máster Semipresencial expedido por TECH.

Además del Diploma, podrá obtener un certificado, así como el certificado del contenido del programa. Para ello, deberá ponerse en contacto con su asesor académico, que le brindará toda la información necesaria.

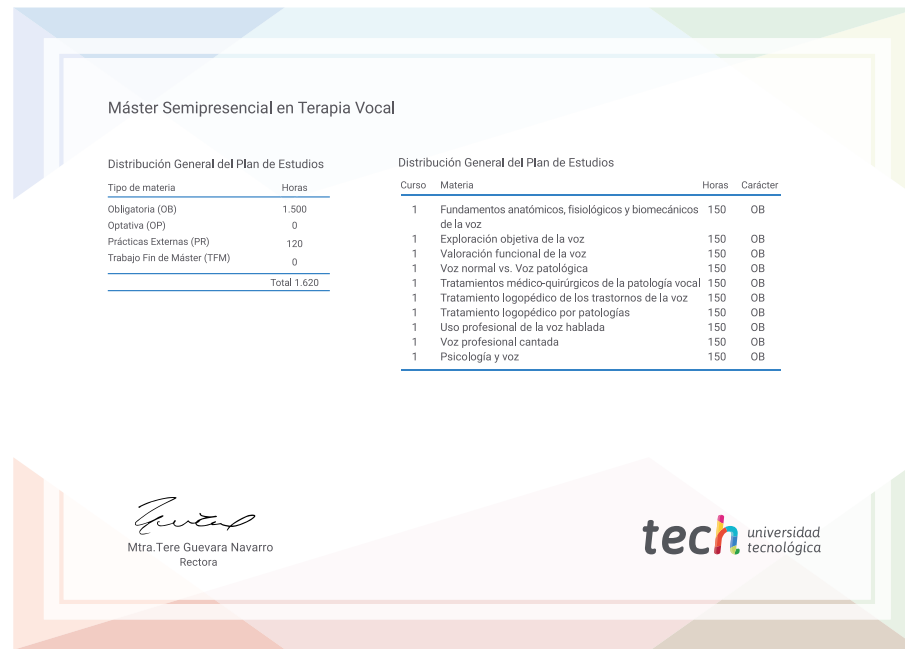
Título: **Máster Semipresencial en Terapia Vocal**

Modalidad: **Semipresencial (Online + Prácticas Clínicas)**

Duración: **12 meses**

Titulación: **TECH Universidad Tecnológica**

Horas lectivas: **1.620 h.**



*Apostilla de La Haya. En caso de que el alumno solicite que su título en papel recabe la Apostilla de La Haya, TECH EDUCATION realizará las gestiones oportunas para su obtención, con un coste adicional.



Máster Semipresencial Terapia Vocacional

Modalidad: Semipresencial (Online + Prácticas Clínicas)

Duración: 12 meses

Titulación: TECH Universidad Tecnológica

Horas lectivas: 1.620 h.

Máster Semipresencial

Terapia Vocal