

Máster Semipresencial

Pediatría Hospitalaria





Máster Semipresencial Pediatría Hospitalaria

Modalidad: Semipresencial (Online + Prácticas)

Duración: 12 meses

Titulación: TECH Universidad

Acceso web: www.techtitute.com/medicina/master-semipresencial/master-semipresencial-pediatria-hospitalaria

Índice

01

Presentación del programa

pág. 4

02

¿Por qué estudiar en TECH?

pág. 8

03

Plan de estudios

pág. 12

04

Objetivos docentes

pág. 30

05

Prácticas

pág. 34

06

Centros de prácticas

pág. 40

07

Metodología de estudio

pág. 44

08

Cuadro docente

pág. 54

09

Titulación

pág. 62

01

Presentación del programa

La atención hospitalaria para los más pequeños ha adquirido un rol esencial dentro de los sistemas de salud modernos. De hecho, la Organización Mundial de la Salud advierte que más de 5 millones de niños menores de 5 años fallecen anualmente por causas en su mayoría tratables con intervenciones médicas oportunas. Ante este panorama, los expertos en el sector de la salud requieren competencias actualizadas en el manejo clínico, diagnóstico y terapéutico de pacientes pediátricos en entorno hospitalario. Con esta finalidad, TECH Universidad presenta una exclusiva titulación universitaria diseñada y respaldada por una metodología semipresencial flexible, que combina la innovación digital con experiencias clínicas presenciales de alto nivel.



“

Con este Máster Semipresencial, te actualizarás en el abordaje clínico de patologías Pediátricas complejas desde una perspectiva práctica y especializada”

En el ámbito hospitalario, la atención Pediátrica representa uno de los mayores desafíos clínicos y humanos. La necesidad de actuar con rapidez ante patologías agudas, coordinar equipos multidisciplinares y tomar decisiones bajo presión convierte esta área en un entorno de alta exigencia profesional. En este sentido, el conocimiento avanzado en el abordaje integral del paciente pediátrico se convierte en un recurso esencial para garantizar intervenciones eficaces, reducir riesgos y optimizar los resultados en salud. Sin embargo, alcanzar este nivel de competencia requiere dominar protocolos específicos, interpretar pruebas diagnósticas con precisión y comprender las particularidades fisiológicas de cada etapa del desarrollo infantil. Solo así es posible brindar una atención segura, eficaz y centrada en el menor.

Bajo este enfoque, TECH Universidad ha desarrollado un completo Máster Semipresencial en Pediatría Hospitalaria, elaborado por especialistas del sector médico. A lo largo de este recorrido académico, se profundiza en áreas clave como la reanimación neonatal, las urgencias pediátricas, la farmacología adaptada a la infancia o el abordaje integral del paciente crónico complejo. Todo ello a través de recursos actualizados, contenido clínico riguroso y herramientas digitales interactivas de última generación.

Al mismo tiempo, este programa universitario de alto nivel se destaca por su innovadora metodología semipresencial, que combina acceso ilimitado a recursos digitales con estancias prácticas en centros hospitalarios colaboradores. Y el exclusivo método de aprendizaje *Realearning* garantiza una actualización de conocimientos a través de la reiteración de conceptos claves incorporando de manera continua nuevas perspectivas y enfoques prácticos, lo que permitirá a los egresados afianzar la Información mientras se enfrentan a situaciones reales en el ámbito clínico.

De esta manera los profesionales podrán acceder desde cualquier lugar a clases magistrales, casos clínicos simulados o vídeos explicativos, utilizando únicamente un dispositivo con conexión a internet. Una propuesta diseñada para ofrecer una experiencia académica versátil, sin renunciar al contacto con el entorno clínico real. En definitiva, una oportunidad única para afianzar competencias clave en Pediatría Hospitalaria.

Este **Máster Semipresencial en Pediatría Hospitalaria** contiene el programa universitario más completo y actualizado del mercado. Las características más destacadas del curso son:

- Desarrollo de más de 100 casos prácticos presentados por profesionales de la medicina expertos en cuidados pediátricos hospitalarios y docentes universitarios con amplia experiencia en el paciente pediátrico crítico.
- Sus contenidos gráficos, esquemáticos y eminentemente prácticos con los que están concebidos, recogen una información imprescindible sobre aquellas disciplinas indispensables para el ejercicio profesional
- Con especial hincapié en la medicina basada en la evidencia y las metodologías de investigación en cuidados intensivos pediátricos de enfermería.
- Todo esto se complementará con lecciones teóricas, preguntas al experto, foros de discusión de temas controvertidos y trabajos de reflexión individual
- Disponibilidad de los contenidos desde cualquier dispositivo fijo o portátil con conexión a internet
- Además, podrás realizar una estancia de prácticas en una de las mejores empresas



Desarrollarás habilidades clínicas avanzadas para responder con solvencia ante escenarios críticos en contextos hospitalarios pediátricos”

“

Reforzarás tu capacidad de respuesta ante situaciones de urgencia hospitalaria mientras integras los últimos avances pediátricos con la experiencia clínica directa en centros de alta complejidad”

En esta propuesta de Máster, de carácter profesionalizante y modalidad semipresencial, el programa está dirigido a la actualización de profesionales en medicina que desarrollan sus funciones en unidades de cuidados intensivos pediátricos hospitalarios, y que requieren un alto nivel de cualificación. Los contenidos están basados en la última evidencia científica y orientados de manera didáctica para integrar el saber teórico en la práctica enfermera en el ámbito de la Pediatría Hospitalaria, y los elementos teórico-prácticos facilitarán la actualización del conocimiento y permitirán la toma de decisiones en el manejo del paciente pediátrico hospitalizado.

Gracias a su contenido multimedia elaborado con la última tecnología educativa, permitirán al profesional de la medicina un aprendizaje situado y contextual, es decir, un entorno simulado que proporcionará un aprendizaje inmersivo programado para entrenarse ante situaciones reales. El diseño de este programa está basado en el Aprendizaje Basado en Problemas, mediante el cual deberá tratar de resolver las distintas situaciones de práctica profesional que se le planteen a lo largo del mismo. Para ello, contará con la ayuda de un novedoso sistema de vídeo interactivo realizado por reconocidos expertos.

Afrontarás con solvencia los retos clínicos más complejos en Pediatría Hospitalaria, bajo un enfoque técnico, riguroso y actualizado.

Serás capaz de intervenir con precisión ante patologías urgentes, gracias a un itinerario desarrollado por expertos en asistencia pediátrica hospitalaria.



02

¿Por qué estudiar en TECH?

TECH es la mayor Universidad digital del mundo. Con un impresionante catálogo de más de 14.000 programas universitarios, disponibles en 11 idiomas, se posiciona como líder en empleabilidad, con una tasa de inserción laboral del 99%. Además, cuenta con un enorme claustro de más de 6.000 profesores de máximo prestigio internacional.



“

*Estudia en la mayor universidad digital
del mundo y asegura tu éxito profesional.
El futuro empieza en TECH”*

La mejor universidad online del mundo según FORBES

La prestigiosa revista Forbes, especializada en negocios y finanzas, ha destacado a TECH como «la mejor universidad online del mundo». Así lo han hecho constar recientemente en un artículo de su edición digital en el que se hacen eco del caso de éxito de esta institución, «gracias a la oferta académica que ofrece, la selección de su personal docente, y un método de aprendizaje innovador orientado a formar a los profesionales del futuro».

El mejor claustro docente top internacional

El claustro docente de TECH está integrado por más de 6.000 profesores de máximo prestigio internacional. Catedráticos, investigadores y altos ejecutivos de multinacionales, entre los cuales se destacan Isaiah Covington, entrenador de rendimiento de los Boston Celtics; Magda Romanska, investigadora principal de MetaLAB de Harvard; Ignacio Wistuba, presidente del departamento de patología molecular traslacional del MD Anderson Cancer Center; o D.W Pine, director creativo de la revista TIME, entre otros.

La mayor universidad digital del mundo

TECH es la mayor universidad digital del mundo. Somos la mayor institución educativa, con el mejor y más amplio catálogo educativo digital, cien por cien online y abarcando la gran mayoría de áreas de conocimiento. Ofrecemos el mayor número de titulaciones propias, titulaciones oficiales de posgrado y de grado universitario del mundo. En total, más de 14.000 títulos universitarios, en once idiomas distintos, que nos convierten en la mayor institución educativa del mundo.



Forbes
Mejor universidad
online del mundo

Plan
de estudios
más completo

Profesorado
TOP
Internacional


La metodología
más eficaz

nº1
Mundial
Mayor universidad
online del mundo

Los planes de estudio más completos del panorama universitario

TECH ofrece los planes de estudio más completos del panorama universitario, con temarios que abarcan conceptos fundamentales y, al mismo tiempo, los principales avances científicos en sus áreas científicas específicas. Asimismo, estos programas son actualizados continuamente para garantizar al alumnado la vanguardia académica y las competencias profesionales más demandadas. De esta forma, los títulos de la universidad proporcionan a sus egresados una significativa ventaja para impulsar sus carreras hacia el éxito.

Un método de aprendizaje único

TECH es la primera universidad que emplea el *Relearning* en todas sus titulaciones. Se trata de la mejor metodología de aprendizaje online, acreditada con certificaciones internacionales de calidad docente, dispuestas por agencias educativas de prestigio. Además, este disruptivo modelo académico se complementa con el "Método del Caso", configurando así una estrategia de docencia online única. También en ella se implementan recursos didácticos innovadores entre los que destacan vídeos en detalle, infografías y resúmenes interactivos.

La universidad online oficial de la NBA

TECH es la universidad online oficial de la NBA. Gracias a un acuerdo con la mayor liga de baloncesto, ofrece a sus alumnos programas universitarios exclusivos, así como una gran variedad de recursos educativos centrados en el negocio de la liga y otras áreas de la industria del deporte. Cada programa tiene un currículo de diseño único y cuenta con oradores invitados de excepción: profesionales con una distinguida trayectoria deportiva que ofrecerán su experiencia en los temas más relevantes.

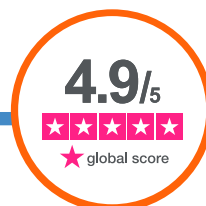
Líderes en empleabilidad

TECH ha conseguido convertirse en la universidad líder en empleabilidad. El 99% de sus alumnos obtienen trabajo en el campo académico que ha estudiado, antes de completar un año luego de finalizar cualquiera de los programas de la universidad. Una cifra similar consigue mejorar su carrera profesional de forma inmediata. Todo ello gracias a una metodología de estudio que basa su eficacia en la adquisición de competencias prácticas, totalmente necesarias para el desarrollo profesional.



Google Partner Premier

El gigante tecnológico norteamericano ha otorgado a TECH la insignia Google Partner Premier. Este galardón, solo al alcance del 3% de las empresas del mundo, pone en valor la experiencia eficaz, flexible y adaptada que esta universidad proporciona al alumno. El reconocimiento no solo acredita el máximo rigor, rendimiento e inversión en las infraestructuras digitales de TECH, sino que también sitúa a esta universidad como una de las compañías tecnológicas más punteras del mundo.



La universidad mejor valorada por sus alumnos

Los alumnos han posicionado a TECH como la universidad mejor valorada del mundo en los principales portales de opinión, destacando su calificación más alta de 4,9 sobre 5, obtenida a partir de más de 1.000 reseñas. Estos resultados consolidan a TECH como la institución universitaria de referencia a nivel internacional, reflejando la excelencia y el impacto positivo de su modelo educativo.



03

Plan de estudios

El recorrido académico que incorpora esta titulación universitaria profundiza en áreas clínicas esenciales como la atención al niño grave fuera de la UCI, aportando habilidades para actuar con rapidez y precisión en situaciones críticas. También se abordan enfermedades infecciosas, respiratorias y digestivas, permitiendo al profesional afinar su capacidad diagnóstica y terapéutica. A través de módulos sobre trastornos neurológicos, cardíacos y endocrinos, se desarrollan competencias para manejar patologías complejas en distintas etapas del desarrollo infantil. Asimismo, el abordaje de la hemato-oncología, la nefrología y otros procesos pediátricos fortalece una visión integral del paciente, indispensable para intervenir con seguridad y rigor en entornos hospitalarios.



“

*Profundizarás en enfermedades
pediátricas desde un enfoque integral,
adquiriendo competencias clave para
su diagnóstico y tratamiento”*

Módulo 1. Atención al niño grave fuera de la Unidades de Cuidados Intensivos Pediátricos

- 1.1. Signos y síntomas de alarma
 - 1.1.1. Hemodinámicos
 - 1.1.2. Respiratorios
 - 1.1.3. Metabólicos
 - 1.1.4. Neurológicos
 - 1.1.5. Hematológicos
 - 1.1.6. Descompensación del niño crónico
 - 1.1.7. Monitorización: clínica monitorización instrumental. Ecografía clínica
 - 1.1.8. Parada cardiocirculatoria
 - 1.1.8.1. Prevención
 - 1.1.8.2. Atención del niño en parada
 - 1.1.8.3. Estabilización
 - 1.1.8.4. Transporte. Intrahospitalario e interhospitalario
 - 1.1.9. Atención humanizada del niño crítico
 - 1.1.9.1. La familia
 - 1.1.9.2. Musicoterapia
 - 1.1.9.3. Otras
 - 1.1.10. Decisiones difíciles
 - 1.1.10.1. Limitación esfuerzo terapéutico
 - 1.1.10.2. Niño crónico
 - 1.1.10.3. Donación en asistolia
- 1.2. Crisis cerebral
 - 1.2.1. Valoración inicial
 - 1.2.2. Diagnóstico diferencial
 - 1.2.3. Tratamiento agudo
- 1.3. Insuficiencia respiratoria aguda. Oxigenoterapia
 - 1.3.1. La insuficiencia respiratoria aguda
 - 1.3.2. Fisiopatología
 - 1.3.3. Clasificación
 - 1.3.4. Diagnóstico
 - 1.3.5. Tratamiento
- 1.4. Reacción alérgica. Anafilaxia
 - 1.4.1. La reacción alérgica y clínica
 - 1.4.2. Etiología
 - 1.4.3. Diagnóstico
 - 1.4.4. Tratamiento
 - 1.4.5. Prevención
- 1.5. Interpretación gases sanguíneos
 - 1.5.1. Interpretación de los gases sanguíneos
 - 1.5.2. Fisiopatología
 - 1.5.3. Elementos básicos para la interpretación del equilibrio ácido-base
 - 1.5.4. Diagnóstico general
 - 1.5.5. Aproximación a las alteraciones del equilibrio ácido-base
- 1.6. Analgesia y sedación
 - 1.6.1. Analgesia y sedación
 - 1.6.2. Valoración y tratamiento del dolor
 - 1.6.3. Sedo analgesia
 - 1.6.3.1. Efectos adversos
 - 1.6.3.2. Pacientes candidatos
 - 1.6.3.3. Personal y material necesario
 - 1.6.3.4. Medidas no farmacológicas para el control de dolor y ansiedad
 - 1.6.3.5. Fármacos y antídotos
 - 1.6.3.6. Procedimientos y estrategias de sedoanalgesia
 - 1.6.3.7. Documentación necesaria
 - 1.6.3.8. Monitorización
- 1.7. Fluidoterapia
 - 1.7.1. Composición de los líquidos corporales
 - 1.7.2. Principales mecanismos para la regulación del volumen, osmolaridad y equilibrio acidobásico
 - 1.7.3. Cálculo de las necesidades basales
 - 1.7.4. Tratamiento de la deshidratación; vías de rehidratación (indicaciones, sueros utilizados)
 - 1.7.5. Tratamiento de los principales trastornos hidroelectrolíticos y del equilibrio acidobásico

- 1.8. Electrocardiograma
 - 1.8.1. Generalidades
 - 1.8.2. Cambios eléctricos durante el desarrollo de la infancia
 - 1.8.3. Análisis secuencial del ECG: onda P, intervalo PR, complejo QRS, onda Q, segmento ST, onda T
 - 1.8.4. Características de ECGs atípicos sin hallazgos patológicos
- 1.9. La ecografía torácica
 - 1.9.1. La ecografía clínica (POCUS)
 - 1.9.2. Artefactos y botonología
 - 1.9.3. Semiología ecográfica pulmonar
 - 1.9.4. Diagnóstico POCUS
 - 1.9.4.1. Neumonía consolidada
 - 1.9.4.2. Neumonía alveolo-intersticial
 - 1.9.4.3. Atrapamiento
 - 1.9.4.4. Insuficiencia cardíaca
 - 1.9.4.5. Derrame pleural
 - 1.9.4.6. Neumotórax

Módulo 2. Enfermedades Respiratorias en Pediatría

- 2.1. Bronquiolitis Aguda
 - 2.1.1. La Bronquiolitis Aguda
 - 2.1.2. Etiología
 - 2.1.3. Epidemiología
 - 2.1.4. Clínica
 - 2.1.5. Diagnóstico
 - 2.1.6. Tratamiento
 - 2.1.7. Prevención
- 2.2. Crisis de Asma
 - 2.2.1. La crisis de Asma
 - 2.2.2. Epidemiología
 - 2.2.3. Fisiopatología
 - 2.2.4. Clínica
 - 2.2.5. Diagnóstico
 - 2.2.6. Tratamiento
 - 2.2.7. Educación
- 2.3. Tos Crónica
 - 2.3.1. Bronquitis Bacteriana Persistente
 - 2.3.2. Tos Postinfecciosa
 - 2.3.3. Tos Psicógena
 - 2.3.4. Atelectasias. Lóbulo medio
 - 2.3.5. Bronquiectasias no FQ
- 2.4. Displasia Broncopulmonar
 - 2.4.1. La Displasia Broncopulmonar
 - 2.4.2. Epidemiología
 - 2.4.3. Prevención
 - 2.4.4. Fisiopatología
 - 2.4.5. Clínica
 - 2.4.6. Tratamiento
- 2.5. Enfermedades Pulmonares Intersticiales
 - 2.5.1. Clasificación
 - 2.5.2. Hiperplasia de Células Neuroendocrinas
 - 2.5.3. Déficit de Proteínas del Surfactante
 - 2.5.4. Glucogenosis Intersticial Pulmonar
 - 2.5.5. Neumonitis por Hipersensibilidad
- 2.6. Manejo respiratorio en el paciente neuromuscular
 - 2.6.1. Fisiopatología
 - 2.6.2. Pruebas complementarias respiratorias
 - 2.6.3. Tratamiento
- 2.7. Patología Respiratoria en Fibrosis Quística
 - 2.7.1. La Patología Respiratoria
 - 2.7.2. Fisiopatología
 - 2.7.3. Exacerbación Respiratoria
 - 2.7.4. Neumotórax
 - 2.7.5. Hemoptisis
 - 2.7.6. Aspergilosis Broncopulmonar Alérgica
 - 2.7.7. Atelectasias

- 2.8. Apnea Obstructiva del Sueño
 - 2.8.1. La Apnea Obstructiva del Sueño
 - 2.8.2. Epidemiología
 - 2.8.3. Fisiopatología
 - 2.8.4. Clínica
 - 2.8.5. Diagnóstico
 - 2.8.6. Tratamiento
- 2.9. Sistema de inhalación
 - 2.9.1. Los sistemas de inhalación
 - 2.9.2. MDI, polvo seco, nebulizadores
- 2.10. Procedimientos en neumología
 - 2.10.1. Espirometría forzada
 - 2.10.2. Broncoscopia

Módulo 3. Enfermedades Infecciosas en Pediatría

- 3.1. La Infección relacionada asociada con la asistencia sanitaria (IRAS). Medidas de prevención de la transmisión de la Infección
 - 3.1.1. Repercusiones en una planta de hospitalización pediátrica
 - 3.1.2. Epidemiología e incidencia
 - 3.1.3. Tipos de IRAS
 - 3.1.4. Prevención de la transmisión de la Infección
 - 3.1.4.1. Tipos de aislamiento e indicaciones en microorganismos concretos
 - 3.1.4.2. Higiene de manos
 - 3.1.4.3. Otras medidas
- 3.2. El laboratorio en el diagnóstico de las Enfermedades Infecciosas. Toma de muestras microbiológicas
 - 3.2.1. Hallazgos bioquímicos y hematológicos en las Enfermedades Infecciosas
 - 3.2.2. Consideraciones clínicas previas a la toma de muestras microbiológicas
 - 3.2.3. Muestras biológicas recomendadas para el diagnóstico de las Infecciones más frecuentes. Microbiología convencional, técnicas rápidas, técnicas moleculares
 - 3.2.4. Técnicas microbiológicas disponibles y sus indicaciones
 - 3.2.5. Transporte y conservación de las muestras



- 3.3. Antibioterapia empírica. Uso adecuado de antibióticos
 - 3.3.1. Principios generales del tratamiento con antibióticos: razonamiento clínico estructurado
 - 3.3.2. ¿Cómo se llega a la elección apropiada del antibiótico?
 - 3.3.3. ¿Cuándo se cambia un antibiótico? Antibioterapia dirigida
 - 3.3.4. ¿Qué es el uso adecuado de antibiótico? Importancia y repercusiones
 - 3.3.5. Papel de los nuevos antibióticos en Pediatría Hospitalaria
- 3.4. Situaciones especiales del paciente con Fiebre: Fiebre Recurrente, Fiebre Prolongada, Fiebre en el paciente procedente del trópico
 - 3.4.1. Fiebre Recurrente y Fiebre Periódica
 - 3.4.1.1. Causas
 - 3.4.1.2. Actitud diagnóstica
 - 3.4.2. Fiebre Prolongada
 - 3.4.2.1. Causas
 - 3.4.2.2. Evaluación
 - 3.4.3. Fiebre en el paciente procedente del trópico
 - 3.4.3.1. Consideraciones generales (niño viajero, niño inmigrante, niño adoptado)
 - 3.4.3.2. Causas más comunes
 - 3.4.3.3. Evaluación
- 3.5. Neumonía Adquirida en la Comunidad (NAC). Diagnóstico etiológico y antibioterapia. Terapia de la Neumonía Complicada
 - 3.5.1. Etiología según los grupos de edad
 - 3.5.2. Actitud diagnóstica
 - 3.5.3. Terapia de la NAC en el paciente hospitalizado
 - 3.5.4. Actitud diagnóstica ante "la Neumonía que no va bien"
 - 3.5.5. Neumonía Complicada
 - 3.5.5.1. Tipos: Derrame Pleural Paraneumónico, Neumonía Necrotizante, Absceso Pulmonar
 - 3.5.5.2. Actitud diagnóstica y terapéutica
- 3.6. Infección de piel y partes blandas (IPPB). Infección Osteoarticular (IOA)
 - 3.6.1. IPPB. Actitud diagnóstica y terapéutica
 - 3.6.1.1. Impétigo
 - 3.6.1.2. Celulitis y Erisipela
 - 3.6.1.3. Foliculitis y forúnculos
 - 3.6.1.4. Onfalitis
 - 3.6.1.5. Síndrome de la Piel Escaldada Estafilocócico
 - 3.6.1.6. Ectima
 - 3.6.1.7. Fascitis Necrotizante
 - 3.6.1.8. Mordeduras
 - 3.6.2. IOA. Actitud diagnóstica y terapéutica
 - 3.6.2.1. Incidencia, fisiopatología de sus distintas localizaciones y etiología según los grupos de edad
 - 3.6.2.2. Artritis Séptica
 - 3.6.2.3. Osteomielitis
- 3.7. Infección genital en niños y adolescentes
 - 3.7.1. Implicaciones y frecuencia de las Infecciones de Transmisión Sexual (ITS) en la adolescencia
 - 3.7.2. Síndromes de las ITS
 - 3.7.2.1. Úlceras Genitales
 - 3.7.2.2. Linfadenopatía Inguinal
 - 3.7.2.3. Condilomas
 - 3.7.2.4. Uretritis
 - 3.7.3. Diagnóstico microbiológico y tratamiento de las ITS
 - 3.7.4. Vulvovaginitis en niñas y adolescentes. Vaginosis Bacteriana
 - 3.7.5. Enfermedad Inflamatoria Pélvica
 - 3.7.6. Orquitis y Epididimitis
- 3.8. Infección relacionada con el catéter venoso central (CVC)
 - 3.8.1. Tipos de CVC
 - 3.8.2. Agentes etiológicos habituales
 - 3.8.3. Clínica, investigaciones y criterios diagnósticos
 - 3.8.4. Tratamiento de la Infección relacionada con el CVC
- 3.9. Infección en pacientes inmunodeprimidos

- 3.9.1. Agentes etiológicos más frecuentes según el tipo de compromiso del sistema inmune
- 3.9.2. Actitud diagnóstica general ante la sospecha de Infección en un niño inmunocomprometido
- 3.9.3. Profilaxis de la Infección en el niño con Inmunodeficiencia Primaria o Secundaria
- 3.9.4. El paciente con Neutropenia Febril
- 3.10. Infección por Virus Emergentes: SARS-CoV-2
 - 3.10.1. Cambios en la organización de la Pediatría Hospitalaria en el contexto la pandemia COVID-19
 - 3.10.2. Diagnóstico y tratamiento de la Infección Aguda por SARS-CoV-2
 - 3.10.3. El Síndrome Inflamatorio Multisistémico temporalmente relacionado con COVID-19 (MIS-C o PMIS)
 - 3.10.4. Consideraciones ante la aparición de futuras epidemias
- 3.11. Síndrome de Respuesta Inflamatoria Sistémica (SIRS). Sepsis, Sepsis Grave y *Shock Séptico*
 - 3.11.1. Reconocimiento clínico
 - 3.11.2. Microorganismos causantes de Sepsis. Actitud diagnóstica
 - 3.11.3. Terapia inicial de SIRS, Sepsis, Sepsis Grave y *Shock Séptico*
 - 3.11.4. Síndromes de *Shock Tóxico*

Módulo 4. Enfermedades del Aparato Digestivo en Pediatría

- 4.1. Dolor Abdominal
 - 4.1.1. Dolor Abdominal Agudo en el niño. Cuadros clínicos. Diagnóstico y tratamiento
 - 4.1.2. Dolor Abdominal Crónico. Incidencia. Etiología
 - 4.1.2.1. Dolor Abdominal Orgánico
 - 4.1.2.2. Dolor Abdominal Funcional. Tratamiento
 - 4.1.3. Gastritis. Úlcera Péptica en Pediatría
 - 4.1.3.1. Gastritis
 - 4.1.3.2. Úlcera Péptica. Presentación clínica. Diagnóstico y tratamiento
 - 4.1.3.3. Gastritis por *Helicobacter pylori*. Clínica. Manifestaciones digestivas y extradigestivas. Diagnóstico y tratamiento
- 4.2. Estreñimiento
 - 4.2.1. El Estreñimiento
 - 4.2.2. Fisiopatología
 - 4.2.3. Etiología
 - 4.2.4. Factores desencadenantes
 - 4.2.5. Causas de Estreñimiento Orgánico
 - 4.2.6. Estreñimiento Funcional: clínica y diagnóstico
 - 4.2.7. Tratamiento
 - 4.2.7.1. Medidas higiénico-dietéticas
 - 4.2.7.2. Tratamiento farmacológico: desimpactación. Tratamiento de mantenimiento. Otros tratamientos
- 4.3. Reflujo Gastroesofágico
 - 4.3.1. El Reflujo Gastroesofágico
 - 4.3.2. Fisiopatología
 - 4.3.3. Clínica
 - 4.3.3.1. Signos y síntomas de alarma
 - 4.3.3.2. Manifestaciones digestivas
 - 4.3.3.3. Manifestaciones extradigestivas
 - 4.3.4. Diagnóstico
 - 4.3.4.1. PH/impedanciometría esofágica
 - 4.3.4.2. Endoscopia digestiva alta
 - 4.3.4.3. Otras pruebas diagnósticas
 - 4.3.5. Tratamiento
 - 4.3.5.1. Medidas no farmacológicas
 - 4.3.5.2. Tratamiento farmacológico
 - 4.3.5.3. Tratamiento quirúrgico
 - 4.3.6. Abordaje diagnóstico terapéutico según edad

- 4.4. Esofagitis Eosinofílica
 - 4.4.1. La Esofagitis Eosinofílica
 - 4.4.2. Epidemiología
 - 4.4.3. Patogenia
 - 4.4.3.1. Factores ambientales
 - 4.4.3.2. Factores genéticos
 - 4.4.4. Clínica
 - 4.4.5. Diagnóstico
 - 4.4.5.1. Hallazgos endoscópicos
 - 4.4.5.2. Hallazgos histológicos
 - 4.4.5.3. Historia natural
 - 4.4.6. Tratamiento
 - 4.4.6.1. Inhibidores de la bomba de protones
 - 4.4.6.2. Corticoides tópicos
 - 4.4.6.3. Tratamiento dietético
 - 4.4.6.4. Dilatación endoscópica
 - 4.4.6.5. Otros tratamientos
- 4.5. Aspectos digestivos y nutricionales de la FQ
 - 4.5.1. Aspectos digestivos y nutricionales
 - 4.5.2. Afectación tracto gastrointestinal en el paciente con FQ
 - 4.5.2.1. Reflujo Gastroesofágico
 - 4.5.2.2. Síndrome de Obstrucción Distal/Estreñimiento
 - 4.5.2.3. Dolor Abdominal
 - 4.5.2.4. Íleo Meconial
 - 4.5.2.5. Invaginación Intestinal
 - 4.5.3. Afectación pancreática
 - 4.5.3.1. Insuficiencia Pancreática Exocrina
 - 4.5.3.2. Pancreatitis
 - 4.5.3.3. Diabetes relacionada con la FQ
 - 4.5.4. Enfermedad Hepatobiliar en el paciente con FQ
 - 4.5.4.1. Enfermedad Hepática relacionada con la FQ
 - 4.5.4.2. Alteraciones en la Vesícula Biliar
 - 4.5.5. Afectación nutricional
 - 4.5.5.1. Malnutrición Crónica
 - 4.5.5.2. Déficit de Vitaminas Liposolubles
- 4.6. Diarrea Crónica. Malabsorción
 - 4.6.1. Fisiopatología
 - 4.6.1.1. Diarrea Osmótica
 - 4.6.1.2. Diarrea Secretora
 - 4.6.1.3. Diarrea Inflamatoria
 - 4.6.1.4. Alteración de la Motilidad Intestinal
 - 4.6.2. Etiología
 - 4.6.2.1. Diarrea Funcional
 - 4.6.2.2. Diarrea de Causa Orgánica
 - 4.6.2.2.1. Diarrea por mecanismo infeccioso
 - 4.6.2.2.2. Diarrea por mecanismo inmune
 - 4.6.2.2.3. Diarrea por intolerancia a los hidratos de carbono
 - 4.6.2.2.4. Diarrea por Insuficiencia Pancreática Exocrina y por Disfunción Hepatobiliar
 - 4.6.2.2.5. Diarrea por Alteración Anatómica
 - 4.6.2.2.6. Diarrea por Alteración de la Motilidad
 - 4.6.2.2.7. Diarrea por Defectos Estructurales del Enterocito
 - 4.6.2.2.8. Diarrea por Errores del Metabolismo
 - 4.6.2.2.9. Otras causas de Diarrea
 - 4.6.3. Diagnóstico
 - 4.6.4. Tratamiento
- 4.7. Enfermedad Inflamatoria Intestinal
 - 4.7.1. Colitis Ulcerosa y Enfermedad Inflamatoria Intestinal no clasificada
 - 4.7.1.1. Enfermedad Inflamatoria Intestinal
 - 4.7.1.2. Etiología
 - 4.7.1.3. Incidencia
 - 4.7.1.4. Clasificación
 - 4.7.1.5. Síntomas y exploración física
 - 4.7.1.6. Pruebas complementarias: laboratorio, pruebas de imagen. Endoscopia con toma de biopsia
 - 4.7.1.7. Diagnóstico
 - 4.7.1.8. Índice de actividad
 - 4.7.1.9. Tratamiento en brote y mantenimiento
 - 4.7.1.10. Complicaciones durante el ingreso hospitalario y su tratamiento

- 4.7.2. Enfermedad de Crohn
 - 4.7.2.1. La Enfermedad de Crohn
 - 4.7.2.2. Etiología
 - 4.7.2.3. Incidencia
 - 4.7.2.4. Clasificación
 - 4.7.2.5. Síntomas y exploración física
 - 4.7.2.6. Pruebas complementarias: pruebas de laboratorio, imagen. Endoscopia con toma de biopsia
 - 4.7.2.7. Diagnóstico
 - 4.7.2.8. Índices de actividad
 - 4.7.2.9. Tratamiento en brote y mantenimiento
 - 4.7.2.10. Complicaciones durante el ingreso hospitalario y su tratamiento
- 4.8. Litiasis Biliar. Colestasis
 - 4.8.1. La Litiasis Biliar
 - 4.8.2. Diagnóstico
 - 4.8.2.1. Anamnesis y exploración física
 - 4.8.2.2. Pruebas complementarias: pruebas de laboratorio, imagen. Otras pruebas complementarias
 - 4.8.3. Tratamiento
 - 4.8.4. Colestasis en el recién nacido y lactante
 - 4.8.5. Colestasis en el niño mayor
 - 4.8.5.1. Colestasis secundarias a Lesión Hepatocelular
 - 4.8.5.2. Colestasis por afectación de la vía biliar
- 4.9. Fallo Hepático Agudo Disfunción Hepática
 - 4.9.1. Disfunción Hepática. Hipertransaminasemia
 - 4.9.1.1. El fallo hepático agudo
 - 4.9.1.2. Diagnóstico
 - 4.9.1.3. Diagnóstico diferencial de patologías que cursan con Hipertransaminasemia. Hepatitis Infecciosa. Enfermedad de Wilson. Hepatitis Autoinmune. Otras causas de Hipertransaminemia en Pediatría
 - 4.9.2. Fallo Hepático Agudo
 - 4.9.2.1. El Fallo Hepático
 - 4.9.2.2. Diagnóstico en el paciente pediátrico con Fallo Hepático Agudo
 - 4.9.2.3. Actitud terapéutica
 - 4.9.2.4. Diagnóstico diferencial de patologías que cursan con Fallo Hepático



- 4.10. Hemorragia Digestiva
 - 4.10.1. Hemorragia Digestiva Alta
 - 4.10.1.1. La Hemorragia Digestiva
 - 4.10.1.2. Etiología
 - 4.10.1.3. Diagnóstico
 - 4.10.1.4. Tratamiento médico, endoscópico. Varices Esofágicas
 - 4.10.2. Hemorragia Digestiva Baja
 - 4.10.2.1. La Hemorragia Digestiva Baja
 - 4.10.2.2. Diagnóstico. Diagnóstico diferencial de la HDB
 - 4.10.2.3. Tratamiento

Módulo 5. Trastornos Neurológicos en Pediatría

- 5.1. Crisis Febriles y Parainfecciosas
 - 5.1.1. Las Crisis Febriles
 - 5.1.2. Epidemiología
 - 5.1.3. Etiología
 - 5.1.4. Clínica
 - 5.1.5. Diagnóstico
 - 5.1.6. Tratamiento
 - 5.1.7. Pronóstico
- 5.2. Síndromes Epilépticos en la edad pediátrica. Aspectos prácticos sobre el manejo de los fármacos antiepilépticos
 - 5.2.1. Clasificación de los Síndromes Epilépticos y su aproximación diagnóstica
 - 5.2.2. Síndromes Epilépticos del lactante y preescolar
 - 5.2.3. Síndromes Epilépticos del escolar y adolescente
 - 5.2.4. Aspectos prácticos sobre el manejo de los fármacos antiepilépticos
- 5.3. Trastornos Paroxísticos no epilépticos
 - 5.3.1. Trastornos Paroxísticos no epilépticos
 - 5.3.2. Características clínicas y etiológicas
 - 5.3.3. Diagnóstico diferencial con Crisis Epilépticas

- 5.4. Hipotonía del Lactante y Alteraciones Neuromusculares más comunes en la infancia
 - 5.4.1. Hipotonía del lactante no paralítica o central
 - 5.4.2. Hipotonía del Lactante Paralítica o Periférica
 - 5.4.3. Alteraciones Neuromusculares más comunes en la infancia: Atrofia Muscular Espinal, Neuropatías Hereditarias Sensitivo-motoras, Miastenias, Botulismo Infantil y Miopatías
- 5.5. Síndrome de Guillain-Barré
 - 5.5.1. El Síndrome de Guillain-Barré y clasificación
 - 5.5.2. Fisiopatología
 - 5.5.3. Clínica
 - 5.5.4. Criterios diagnósticos
 - 5.5.5. Tratamiento
 - 5.5.6. Pronóstico
- 5.6. Cefalea
 - 5.6.1. La Cefalea
 - 5.6.2. Etiología
 - 5.6.3. Clasificación. Cefaleas Primarias y Secundarias. Migraña, Cefalea Tensional, Cefaleas Trigémico-autonómicas, otras
 - 5.6.4. Anamnesis y exploración física
 - 5.6.5. Criterios de ingreso y signos de alarma
 - 5.6.6. Exploraciones complementarias
 - 5.6.7. Manejo hospitalario del Estatus Migrañoso
 - 5.6.8. Tratamiento agudo y crónico
- 5.7. Ataxia Aguda
 - 5.7.1. Ataxia Vestibular y Ataxia Cerebelosa
 - 5.7.2. Principal diagnóstico etiológico diferencial del niño que ingresa por episodio de Ataxia Aguda
 - 5.7.3. Protocolos de manejo práctico
- 5.8. Ictus Pediátrico
 - 5.8.1. Epidemiología. Etiología y factores de riesgo
 - 5.8.2. Manifestaciones clínicas del Ictus Pediátrico
 - 5.8.3. *Stroke Mimics*
 - 5.8.4. Protocolo del código Ictus Pediátrico y abordaje diagnóstico hospitalario

- 5.9. Encefalitis Aguda
 - 5.9.1. La Encefalitis/Encefalopatía Aguda y clasificación
 - 5.9.2. Encefalitis/Meningoencefalitis Infecciosas
 - 5.9.3. Encefalitis Inmunomediadas
 - 5.9.4. Encefalitis Tóxico-metabólicas
- 5.10. Enfermedades Desmielinizantes
 - 5.10.1. Lesiones Desmielinizantes Agudas en Pediatría
 - 5.10.2. Encefalomielitis Aguda Diseminada
 - 5.10.3. Esclerosis Múltiple en la infancia. Criterios diagnósticos. Abordaje terapéutico inicial

Módulo 6. Enfermedades Cardíacas en Pediatría

- 6.1. Sospecha de Cardiopatía en el recién nacido
 - 6.1.1. Pasado, presente y futuro de las Cardiopatías Congénitas en la edad pediátrica
 - 6.1.2. Circulación fetal y postnatal: la adaptación del recién nacido
 - 6.1.3. La exploración física y constantes vitales
 - 6.1.4. Diagnóstico diferencial de las Cardiopatías Congénitas en el recién nacido
 - 6.1.5. Uso de prostaglandinas
- 6.2. Herramientas para el diagnóstico de la Patología Cardíaca Pediátrica
 - 6.2.1. Utilidad de herramientas básicas para el diagnóstico de las Cardiopatías Congénitas: ECG y Rx tórax
 - 6.2.2. Avances en la ecocardiografía
 - 6.2.3. Ecocardiografía fetal
 - 6.2.4. Técnicas avanzadas de imagen para el diagnóstico de las Cardiopatías Congénitas: TAC y RMN
 - 6.2.5. Cateterismo cardíaco diagnóstico
- 6.3. Clasificación de las Cardiopatías Congénitas. Hipertensión Pulmonar
 - 6.3.1. Clasificación segmentaria de las Cardiopatías Congénitas
 - 6.3.2. Fisiopatología de las Cardiopatías Congénitas: principios hemodinámicos
 - 6.3.3. La Hipertensión Pulmonar, clasificación y diagnóstico
 - 6.3.4. Hipertensión Pulmonar asociada a Cardiopatías Congénitas y Síndrome de Eisenmenger
 - 6.3.5. Avances terapéuticos en el tratamiento de la Hipertensión Pulmonar

- 6.4. Cardiopatías Cianógenas
 - 6.4.1. Transposición de grandes vasos
 - 6.4.2. Truncus Arterioso
 - 6.4.3. Drenaje venoso pulmonar anómalo
 - 6.4.4. Tetralogía de Fallot y sus variantes
 - 6.4.5. Atresia Tricuspídea
 - 6.4.6. Atresia Pulmonar con Septo Íntegro
 - 6.4.7. Enfermedad de Ebstein
- 6.5. Cardiopatías no cianógenas
 - 6.5.1. Comunicación interauricular
 - 6.5.2. Comunicación interventricular
 - 6.5.3. Ductus Arterioso Persistente
 - 6.5.4. Canal auriculoventricular
- 6.6. Condiciones que obstruyen el flujo cardíaco y otras Cardiopatías Congénitas menos frecuentes
 - 6.6.1. Estenosis Pulmonar
 - 6.6.2. Estenosis Aórtica
 - 6.6.3. Coartación de aorta
 - 6.6.4. Síndrome Alcapa
 - 6.6.5. Anillos vasculares
- 6.7. Enfermedades Cardíacas Adquiridas durante la infancia
 - 6.7.1. Pericarditis
 - 6.7.2. Miocarditis
 - 6.7.3. Endocarditis Infecciosa
 - 6.7.4. Enfermedad de Kawasaki
 - 6.7.5. Fiebre Reumática
- 6.8. Anomalías de la Frecuencia Cardíaca y la Conducción Eléctrica en los niños
 - 6.8.1. Taquicardia Supraventricular
 - 6.8.2. Taquicardia Ventricular
 - 6.8.3. Bloqueo AV
 - 6.8.4. Cartografía y ablación con catéter
 - 6.8.5. Marcapasos y desfibrilador automático implantable

- 6.9. Insuficiencia Cardíaca en lactantes y niño
 - 6.9.1. Características etiológicas y fisiopatológicas
 - 6.9.2. Características clínicas. Herramientas diagnósticas en la Insuficiencia Cardíaca
 - 6.9.3. El tratamiento médico de la Insuficiencia Cardíaca Pediátrica
 - 6.9.4. Dispositivos de asistencia ventricular y otros avances técnicos
 - 6.9.5. Trasplante cardíaco pediátrico
- 6.10. Cardiopatías familiares pediátricas. Alteraciones Genéticas
 - 6.10.1. Evaluación genética clínica
 - 6.10.2. Miocardiopatías: Hipertrofica, Dilatada, Displasia Arritmogénica y Restrictiva
 - 6.10.3. Conectivopatías
 - 6.10.4. Canalopatías
 - 6.10.5. Síndromes relacionados con Cardiopatías: S: Down, S. DiGeorge, S. Turner, S. Williams Beuren, S. Noonan, etc.

Módulo 7. Sistema endocrino, metabolismo y nutrición en Pediatría

- 7.1. Valoración del estado nutricional
 - 7.1.1. La valoración del estado nutricional
 - 7.1.2. Historia clínica, anamnesis nutricional y exploración física
 - 7.1.3. Valoración de la composición corporal: antropometría, índices de relación peso/talla. Composición corporal
 - 7.1.4. Cribado nutricional
- 7.2. Alimentación del lactante sano: Lactancia materna y artificial. Diversificación
 - 7.2.1. Lactancia materna
 - 7.2.2. Lactancia artificial
 - 7.2.3. Diversificación del niño sano
- 7.3. Nutrición enteral y parenteral
 - 7.3.1. Detección de los pacientes que precisan soporte nutricional
 - 7.3.2. Cálculo de requerimientos
 - 7.3.3. Elección de las formas de nutrición artificial
 - 7.3.4. Nutrición enteral
 - 7.3.4.1. Vías de acceso
 - 7.3.4.2. Fórmulas de nutrición enteral utilizados en Pediatría
 - 7.3.4.3. Seguimiento y complicaciones
 - 7.3.5. Nutrición parenteral
 - 7.3.5.1. Vías de acceso
 - 7.3.5.2. Seguimiento y complicaciones
- 7.4. Carencias por las nuevas formas de nutrición. Nuevas modas en alimentación
 - 7.4.1. Tipos de dietas vegetarianas
 - 7.4.2. Macro y micronutrientes de riesgo en las dietas vegetarianas
 - 7.4.3. Recomendaciones sobre la alimentación vegetariana o vegana según la edad
 - 7.4.4. Errores dietéticos en el lactante: las bebidas vegetales
 - 7.4.5. Fuentes de información
- 7.5. Enfoque del paciente con sospecha de Error Innato del Metabolismo (EIM)
 - 7.5.1. El Error Innato del Metabolismo EIM
 - 7.5.2. Aproximación clínica
 - 7.5.2.1. EIM con presentación aguda en el periodo neonatal y en niños <1 año
 - 7.5.2.2. EIM que cursa con ataques recurrentes
 - 7.5.2.3. EIM que cursan con clínica crónica o progresiva
 - 7.5.3. Procedimientos diagnósticos
 - 7.5.4. Tratamiento
 - 7.5.4.1. Tratamientos de emergencia
 - 7.5.4.2. Tratamientos farmacológicos y cofactores
 - 7.5.4.3. Nutrición
 - 7.5.4.4. Otros (técnicas de depuración extrarenal, trasplante de órganos...)
- 7.6. Hipoglucemia
 - 7.6.1. La Hipoglucemia
 - 7.6.2. Evaluación inicial dirigida: anamnesis, exploración física
 - 7.6.3. Exploraciones complementarias durante el episodio de Hipoglucemia
 - 7.6.4. Diagnóstico diferencial
 - 7.6.5. Tratamiento
- 7.7. Polidipsia-poliuria
 - 7.7.1. Poliuria en la edad pediátrica. Diuresis normal por franjas de edad
 - 7.7.2. Etiopatogenia
 - 7.7.2.1. Diuresis Acuosa. Diuresis Osmótica
 - 7.7.2.2. Diuresis Osmótica. Causas más frecuentes

- 7.7.3. Clínicas de los estados poliúricos
- 7.7.4. Diagnóstico
 - 7.7.4.1. Anamnesis y exploración física
 - 7.7.4.2. Pruebas complementarias. Test de restricción hídrica o prueba de Miller. Indicaciones. Limitaciones. Determinación de arginina vasopresina (AVP) y copeptina. Pruebas de imagen y otros estudios
- 7.7.5. Tratamiento. Efectos secundarios y precauciones
- 7.7.6. Líneas actuales de investigación
- 7.8. Diabetes *Mellitus*
 - 7.8.1. Introducción
 - 7.8.2. Epidemiología
 - 7.8.3. Etiopatogenia
 - 7.8.3.1. Diabetes tipo 1 (DM1)
 - 7.8.3.2. Diabetes tipo 2 (DM2)
 - 7.8.3.3. Diabetes monogénica: Diabetes tipo MODY. Diabetes Neonatal
 - 7.8.3.4. Diabetes relacionada con la FQ
 - 7.8.3.5. Otros tipos específicos
 - 7.8.4. Criterios diagnósticos
 - 7.8.5. Formas de presentación clínica de la DM1 y actuación
 - 7.8.5.1. Cetoacidosis Diabética
 - 7.8.5.2. Hiperglucemia con/sin Cetosis
 - 7.8.5.3. Hiperglucemia en pacientes asintomáticos
 - 7.8.6. Tratamiento y seguimiento en la DM1
 - 7.8.6.1. Objetivos glucémicos
 - 7.8.6.2. Educación diabetológica
 - 7.8.6.3. Insulinoterapia
 - 7.8.6.4. Alimentación
 - 7.8.6.5. Ejercicio físico
 - 7.8.6.6. Monitorización de la glucemia
 - 7.8.6.7. Cribado de complicaciones agudas y crónicas
 - 7.8.7. Tratamiento y seguimiento en la DM2
 - 7.8.8. Tratamiento y seguimiento de la Diabetes tipo MODY
 - 7.8.9. Otras formas de Diabetes
- 7.9. Insuficiencia Suprarrenal
 - 7.9.1. La Insuficiencia Suprarrenal
 - 7.9.2. Clasificación etiológica
 - 7.9.2.1. Primaria o suprarrenal
 - 7.9.2.2. Secundaria-terciaria o hipotálamo-hipofisaria
 - 7.9.3. Manifestaciones clínicas
 - 7.9.3.1. Insuficiencia Suprarrenal Aguda. Criterios de gravedad
 - 7.9.3.2. Insuficiencia Suprarrenal Crónica
 - 7.9.4. Diagnóstico
 - 7.9.4.1. Crisis Adrenal. Hallazgos de laboratorio
 - 7.9.4.2. Hipocortisolismo. Sospecha de Insuficiencia Suprarrenal. Determinaciones analíticas
 - 7.9.4.2.1. Pruebas complementarias iniciales. Valores de referencia cortisol y ACTH
 - 7.9.4.2.2. Pruebas hormonales de estímulo. Test ACTH. Test Hipoglucemia Insulínica. Otros test
 - 7.9.4.2.3. Pruebas complementarias de segundo nivel: imagen, estudio microbiología, anatomía patológica e inmunología y estudios genéticos
 - 7.9.5. Diagnóstico diferencial del Hipocortisolismo. Entidades relevantes
 - 7.9.5.1. Formas primarias
 - 7.9.5.2. Formas secundarias y terciarias
 - 7.9.6. Tratamiento
 - 7.9.6.1. Crisis adrenal
 - 7.9.6.2. Tratamiento sustitutivo
 - 7.9.6.3. Manejo y prevención de la Crisis Suprarrenal
 - 7.9.6.4. Retirada de la terapia corticoidea crónica
 - 7.9.6.5. Manejo pre y postquirúrgico
 - 7.9.6.6. Educación dirigida a pacientes y sus familias

Módulo 8. Nefrología y Trastornos Hidroelectrolíticos en Pediatría

- 8.1. Infección del Tracto Urinario
 - 8.1.1. La Infección en el Tracto Urinario
 - 8.1.2. Otras acepciones
 - 8.1.3. Etiología
 - 8.1.4. Clínica
 - 8.1.5. Diagnóstico
 - 8.1.6. Tratamiento
 - 8.1.7. Seguimiento
- 8.2. Anomalías Congénitas del Tracto Urinario
 - 8.2.1. Anomalías Congénitas del Tracto Urinario
 - 8.2.2. Etiología
 - 8.2.3. Clasificación (Hipodisplasia y riñón único, Uropatías Obstructivas, Reflujo Vésico-ureteral)
 - 8.2.4. Diagnóstico (pre y postnatal)
 - 8.2.5. Tratamiento
 - 8.2.6. Nefropatía Cicatricial
- 8.3. Hematuria-proteinuria
 - 8.3.1. Hematuria-proteinuria
 - 8.3.2. Diagnóstico
 - 8.3.3. Clínica
 - 8.3.4. Diagnóstico diferencial
 - 8.3.5. Tratamiento
- 8.4. Glomerulonefritis Postestreptocócica
 - 8.4.1. Glomerulonefritis Postestreptocócica
 - 8.4.2. Etiología
 - 8.4.3. Clínica
 - 8.4.4. Diagnóstico. Enfoque práctico
 - 8.4.5. Tratamiento
 - 8.4.6. Pronóstico
- 8.5. Síndrome Nefrótico
 - 8.5.1. Síndrome Nefrótico
 - 8.5.2. Fisiopatología
 - 8.5.3. Etiología
 - 8.5.4. Clínica
 - 8.5.5. Diagnóstico. Enfoque práctico
 - 8.5.6. Tratamiento: debut y recaídas. Mantenimiento
 - 8.5.7. Pronóstico
- 8.6. Alteraciones Hidroelectrolíticas y Equilibrio Ácido-base
 - 8.6.1. Las Alteraciones Hidroelectrolíticas y Equilibrio Ácido-base
 - 8.6.2. Alteraciones del Agua y Sodio
 - 8.6.3. Alteraciones del Potasio
 - 8.6.4. Metabolismo fosfocálcico y sus alteraciones
 - 8.6.5. Equilibrio ácido-base
- 8.7. Daño Renal Agudo
 - 8.7.1. El Daño Renal Agudo
 - 8.7.2. Epidemiología
 - 8.7.3. Clasificación
 - 8.7.4. Diagnóstico
 - 8.7.5. Tratamiento. Enfoque práctico
 - 8.7.6. Pronóstico
- 8.8. Hipertensión Arterial
 - 8.8.1. La Hipertensión Arterial
 - 8.8.2. Clasificación
 - 8.8.3. Clínica
 - 8.8.4. Diagnóstico
 - 8.8.5. Tratamiento
 - 8.8.6. Crisis y emergencia hipertensiva
 - 8.8.7. Seguimiento

- 8.9. Litiasis Renal
 - 8.9.1. Introducción
 - 8.9.2. Etiología y fisiopatología
 - 8.9.3. Clínica
 - 8.9.4. Diagnóstico
 - 8.9.5. Tratamiento del Cólico Renal
 - 8.9.6. Seguimiento en consulta y tratamiento a largo plazo

Módulo 9. Hematología en Pediatría

- 9.1. El diagnóstico de paciente pediátrico con Anemia
 - 9.1.1. La Anemia
 - 9.1.2. Fisiopatología de la Anemia
 - 9.1.3. Pruebas diagnósticas en pacientes con Anemia
 - 9.1.4. Diagnóstico diferencial de Anemia en pacientes pediátricos
 - 9.1.5. Casos clínicos
- 9.2. Anemia Ferropénica
 - 9.2.1. La Anemia Ferropénica
 - 9.2.2. Epidemiología del Déficit de Hierro
 - 9.2.3. Fisiopatología de la Ferropenia
 - 9.2.4. Diagnóstico diferencial de Anemia Ferropénica
 - 9.2.5. Pruebas diagnósticas de Anemia Ferropénica
 - 9.2.6. Tratamiento de la Anemia Ferropénica
 - 9.2.7. Casos clínicos
- 9.3. Púrpura
 - 9.3.1. La Púrpura
 - 9.3.2. Principios básicos de estudio de paciente con sangrado excesivos
 - 9.3.3. Pruebas diagnósticas
 - 9.3.4. Diagnóstico diferencial
 - 9.3.5. Casos clínicos
- 9.4. Cáncer en la infancia
- 9.5. Manifestaciones clínicas del niño con Cáncer



- 9.6. Anticoagulación en pacientes pediátricos
 - 9.6.1. Indicaciones de anticoagulación
 - 9.6.2. Anticoagulación en niños
 - 9.6.3. Monitorización de anticoagulación
- 9.7. Urgencia oncológica
 - 9.7.1. Síndrome de Lisis Tumoral
 - 9.7.2. Hiperuricemia
 - 9.7.3. Hipercalcemia
 - 9.7.4. Hipercalcemia
 - 9.7.5. Hiperfosfatemia
 - 9.7.6. Hiperleucocitosis
 - 9.7.7. Masa mediastínica y Síndrome Vena Cava Superior
 - 9.7.8. Compresión medular aguda
 - 9.7.9. Hipertensión Endocraneana
 - 9.7.10. Fiebre en pacientes hematooncológicos
 - 9.7.11. CID
 - 9.7.12. Hemorragias
- 9.8. Urgencia oncológica II
- 9.9. Terapia transfusional en pacientes pediátricos
 - 9.9.1. La terapia transfusional en pacientes pediátricos
 - 9.9.2. Hemoderivados de uso frecuente
 - 9.9.3. Indicaciones transfusión de hematíes
 - 9.9.4. Indicaciones transfusiones de plaquetas
 - 9.9.5. Indicaciones transfusiones de plasma
 - 9.9.6. Complicaciones de terapia transfusional
- 9.10. Tratamiento de dolor en el paciente oncológico

Módulo 10. Otros procesos pediátricos

- 10.1. Lesiones Cutáneas más frecuentes
 - 10.1.1. Etiología
 - 10.1.2. Abordaje diagnóstico
 - 10.1.3. Exantemas Febriles y Exantemas Afebriles
 - 10.1.4. Exantemas Vesiculosos
 - 10.1.5. Exantemas Purpúricos
 - 10.1.6. Exantemas Morbiliformes
 - 10.1.7. Enfermedad de Kawasaki
 - 10.1.8. Escarlatina
 - 10.1.9. Síndrome de Steven-Johnson
- 10.2. El lactante con EAL (episodio aparentemente letal) o BRUE (*Brief reported unexplained event*)
 - 10.2.1. El lactante con EAL (episodio aparentemente letal)
 - 10.2.2. Epidemiología
 - 10.2.3. Factores de riesgo
 - 10.2.4. Diagnóstico y manejo hospitalario
 - 10.2.5. Criterios de alta hospitalaria
- 10.3. Atención postoperatoria al paciente pediátrico
 - 10.3.1. La enfermedad en la infancia. Reacciones psicológicas y actitud frente al ingreso hospitalario
 - 10.3.2. Cuidados de enfermería durante la hospitalización
 - 10.3.2.1. Objetivos según la edad
 - 10.3.2.2. Cuidados/intervenciones con los padres
 - 10.3.2.3. Cuidados/intervenciones en el entorno
 - 10.3.3. Procedimientos en la hospitalización
 - 10.3.3.1. Medición de constantes vitales según edad, parámetros antropométricos y mediciones capilares

- 10.3.3.2. Aspiración de secreciones y cuerpos extraños
- 10.3.3.3. Técnicas de sujeción
- 10.3.3.4. Sondajes
- 10.3.3.5. Recogida de muestras
- 10.3.3.6 Administración de medicación su reconstitución y cálculo de dosis
- 10.3.3.7. Canalización VVO
- 10.3.3.8. Vendajes
- 10.3.3.9. Reanimación cardiopulmonar en Pediatría
- 10.4. Paciente pediátrico con patología compleja
 - 10.4.1. Necesidad del paciente y familia al debut, empoderamiento
 - 10.4.2. MGL capilar y monitorización continua de glucosa (MCG)
 - 10.4.3. Técnica de inyección, zonas de rotación
 - 10.4.4. Insulinas: almacenamiento, mantenimiento
 - 10.4.5. Manejo del día a día con Diabetes
 - 10.4.5.1. Complicaciones agudas actuación ante la Hipoglucemia e Hiperglucemia (síntomas, prevención, corrección)
 - 10.4.5.2. Diabetes durante la enfermedad. Prevención de la CAD
 - 10.4.5.3. Relación entre la glucosa en sangre y los alimentos. Cuantificación de hidratos de carbono (HC). Índice glucémico. Lectura de etiquetas
 - 10.4.5.4. Actitud ante el ejercicio
 - 10.4.5.5. El niño en el colegio. Materiales necesarios
- 10.5. Cuidados de enfermería en la atención al paciente pediátrico ingresado. Procedimientos más frecuentes
 - 10.5.1. Papel del pediatra hospitalario en el niño y adolescente intervenido quirúrgicamente
 - 10.5.2. Cuidados generales en el postoperatorio
 - 10.5.2.1. Control de la temperatura
 - 10.5.2.2. Líquidos y electrolitos
 - 10.5.2.3. Náuseas y Vómitos
 - 10.5.2.4. Nutrición postoperatoria
 - 10.5.2.5. Recuperación de la función respiratoria
 - 10.5.2.6. Reposo y movilización precoz
 - 10.5.2.7. Profilaxis antibiótica quirúrgica
 - 10.5.2.8. Control del dolor postoperatorio
- 10.6. Manejo del niño con diabetes al debut. Peculiaridades
 - 10.6.1. La cronicidad y complejidad. Definir población
 - 10.6.2. Necesidades especiales de salud
 - 10.6.3. Dependencia de tecnología: soporte nutricional, respiratorio y cardiológico
- 10.7. Hospitalización domiciliaria
 - 10.7.1. La hospitalización domiciliaria
 - 10.7.2. Recorrido histórico
 - 10.7.3. Pacientes y familias subsidiarias
 - 10.7.3.1. Beneficios para el paciente y su familia
 - 10.7.3.2. Beneficios para el sistema nacional de salud
 - 10.7.4. Organización: recursos y coordinación
- 10.8. Paliativos pediátricos
 - 10.8.1. Paliativos y clasificación de pacientes
 - 10.8.2. Atención al paciente y a la familia al final de la vida
 - 10.8.2.1. Toma de decisiones
 - 10.8.2.2. Comunicación con el paciente y su familia
 - 10.8.3. Medicina paliativa: tratar y acompañar
 - 10.8.3.1. Tratamiento del dolor
 - 10.8.3.2. Sedación paliativa
 - 10.8.3.3. Cuidados durante y tras el fallecimiento
- 10.9. Maltrato infantil
 - 10.9.1. Tipos de maltrato infantil
 - 10.9.2. Epidemiología
 - 10.9.3. Manifestaciones clínicas
 - 10.9.4. Abordaje de actuación ante sospecha de maltrato en Pediatría



10.10. Salud mental enfoque del paciente pediátrico durante la hospitalización

10.10.1. El niño y la familia ante la enfermedad y la hospitalización

10.10.2. La Enfermedad Crónica

10.10.3. Psicopatología asociada a Patologías Físicas

10.10.4. *Delirium*

10.10.5. Dolor

10.10.6. Psicopatología

10.10.7. Conducta suicida

10.10.8. Psicofarmacología

“ Accederás a contenidos diseñados para fortalecer tus habilidades diagnósticas y que combina conocimientos clínicos de alta precisión con herramientas prácticas para optimizar la atención hospitalaria infantil”

04

Objetivos docentes

Este Máster Semipresencial tiene como propósito potenciar el desarrollo de competencias clínicas avanzadas, necesarias para actuar con seguridad y eficiencia en contextos hospitalarios pediátricos. A través del abordaje teórico-práctico, el profesional adquirirá destrezas clave para la toma de decisiones clínicas, el análisis crítico de escenarios asistenciales complejos y la aplicación de estrategias diagnósticas y terapéuticas adaptadas a la infancia. Por otro lado, se fortalecerá su capacidad de trabajo en equipo multidisciplinar, su criterio médico ante urgencias y su habilidad para implementar protocolos actualizados. Todo ello le permitirá desempeñar un rol activo y resolutivo en la atención especializada del paciente pediátrico hospitalizado.



“

Adquirirás competencias avanzadas para intervenir con seguridad en patologías críticas infantiles, desde un enfoque riguroso y actualizado”



Objetivo general

- Las intervenciones más eficaces en el abordaje integral de patologías pediátricas en el entorno hospitalario son las herramientas más actuales que destacan en el objetivo general de esta experiencia académica impulsado por TECH Universidad. Para ello, se ha estructurado un itinerario académico que responde a las últimas evidencias científicas y que incorpora tanto contenidos digitales de alta calidad como prácticas clínicas supervisadas en centros sanitarios. Gracias a este enfoque, los egresados podrán integrar nuevos conocimientos en su rutina asistencial y actuar con mayor precisión en áreas como la atención al paciente crítico, las enfermedades crónicas complejas o las urgencias pediátricas de alta frecuencia

“

Elevarás tu desempeño clínico mediante la adquisición de conocimientos transversales y específicos aplicables a la práctica hospitalaria”





Objetivos específicos

Módulo 1. Atención al niño grave fuera de las Unidades de Cuidados Intensivos Pediátricos

- ♦ Desarrollar habilidades para la identificación precoz del deterioro clínico en pacientes pediátricos fuera de la UCI
- ♦ Aplicar protocolos de actuación en situaciones de emergencia pediátrica, optimizando la estabilización inicial del paciente

Módulo 2. Enfermedades Respiratorias en Pediatría

- ♦ Diagnosticar y manejar Enfermedades Respiratorias Agudas y Crónicas en niños
- ♦ Implementar estrategias terapéuticas para mejorar la función respiratoria en pacientes pediátricos

Módulo 3. Enfermedades Infecciosas en Pediatría

- ♦ Reconocer los principales agentes etiológicos responsables de Infecciones en la infancia
- ♦ Interpretar pruebas diagnósticas para un abordaje preciso y oportuno

Módulo 4. Enfermedades del aparato digestivo en Pediatría

- ♦ Reconocer signos y síntomas clave de patologías digestivas pediátricas de alta prevalencia
- ♦ Manejar adecuadamente trastornos como el reflujo gastroesofágico, las intolerancias alimentarias o la enfermedad celíaca

Módulo 5. Trastornos neurológicos en Pediatría

- ♦ Identificar los principales síndromes neurológicos infantiles y sus implicaciones en el desarrollo neuromotor
- ♦ Aplicar estrategias diagnósticas y de seguimiento en epilepsia, parálisis cerebral infantil y otras patologías neurológicas frecuentes

Módulo 6. Enfermedades cardíacas en Pediatría

- ♦ Diferenciar las cardiopatías congénitas más comunes mediante exploración clínica y pruebas complementarias
- ♦ Evaluar la evolución del paciente pediátrico con patología cardiovascular desde una perspectiva integral

Módulo 7. Sistema endocrino, metabolismo y nutrición en Pediatría

- ♦ Valorar alteraciones endocrinas y metabólicas frecuentes en la infancia, como la diabetes mellitus tipo 1
- ♦ Diseñar estrategias de intervención nutricional adaptadas a las distintas etapas del crecimiento y patologías asociadas

Módulo 8. Nefrología y trastornos hidroelectrolíticos en Pediatría

- ♦ Diagnosticar y tratar trastornos renales agudos y crónicos con criterios actualizados
- ♦ Gestionar desequilibrios hidroelectrolíticos mediante un enfoque clínico preciso y seguro

Módulo 9. Hemato-oncología en Pediatría

- ♦ Identificar los signos de sospecha de patologías oncohematológicas en la infancia para favorecer una derivación oportuna
- ♦ Conocer los principios del tratamiento multidisciplinar en leucemias, linfomas y anemias complejas pediátricas

Módulo 10. Otros procesos pediátricos

- ♦ Abordar situaciones clínicas diversas como intoxicaciones, trastornos dermatológicos o enfermedades raras con enfoque resolutivo
- ♦ Integrar el manejo de patologías menos prevalentes en la práctica clínica diaria, optimizando el seguimiento del paciente pediátrico

05 Prácticas

El abordaje clínico de los pacientes más pequeños requiere no solo de conocimientos teóricos actualizados, sino también de experiencias prácticas que permitan al profesional enfrentarse a situaciones reales en entornos hospitalarios. Por esta razón, esta titulación universitaria incorpora un periodo práctico diseñado para fortalecer habilidades clave en contextos asistenciales de alta exigencia.





“

Realizarás una estancia práctica intensiva de 3 semanas en un hospital de referencia, desarrollando una perspectiva profesional más resolutiva, empática y orientada al paciente”

Esta estancia presencial contempla un acompañamiento intensivo junto a especialistas de referencia en el área de la Pediatría Hospitalaria. Bajo la supervisión de un tutor clínico, los especialistas podrán aplicar y perfeccionar competencias esenciales durante un periodo de 3 semanas, con jornadas de lunes a viernes de 8 horas de práctica continua.

Durante este tiempo de prácticas, se profundizará en el manejo de patologías frecuentes y complejas, la interpretación de pruebas diagnósticas, la toma de decisiones urgentes y la colaboración interdisciplinar, todo en un entorno dinámico, seguro y centrado en la excelencia clínica.

Una oportunidad única para integrarse a equipos pediátricos especializados, aplicar conocimientos de vanguardia y desarrollar un perfil profesional capaz de responder a los desafíos reales del entorno hospitalario.

La enseñanza práctica se realizará con el acompañamiento y guía de los profesores y demás compañeros de entrenamiento que faciliten el trabajo en equipo y la integración multidisciplinar como competencias transversales para la praxis médica (aprender a ser y aprender a relacionarse).

Los procedimientos descritos a continuación serán la base de la capacitación, y su realización estará sujeta a la disponibilidad propia del centro, a su actividad habitual y a su volumen de trabajo, siendo las actividades propuestas las siguientes:



Módulo	Actividad Práctica
Abordaje de Enfermedades Infecciosas en la Infancia	Reconocer los síntomas clínicos de las principales infecciones pediátricas, tanto virales como bacterianas
	Aplicar protocolos de diagnóstico rápido y manejo inicial en infecciones respiratorias y gastrointestinales
	Identificar factores de riesgo para infecciones graves y complicaciones en niños inmunocomprometidos
	Evaluar la eficacia de tratamientos antimicrobianos en función de la evolución clínica del paciente
Manejo de Enfermedades Respiratorias en Pediatría	Interpretar resultados de pruebas diagnósticas en enfermedades respiratorias pediátricas, como radiografías y espirometrías
	Realizar maniobras básicas de ventilación en niños con insuficiencia respiratoria aguda
	Establecer planes de tratamiento para el manejo de patologías como asma, bronquiolitis y neumonías
	Monitorizar la respuesta clínica a los tratamientos en niños con enfermedades respiratorias crónicas
Trastornos Endocrinos, Metabólicos y Nutricionales en la Infancia	Diagnosticar disfunciones endocrinas en niños a través de la evaluación clínica y pruebas complementarias
	Evaluar el estado nutricional infantil utilizando herramientas de medición de crecimiento y desarrollo
	Desarrollar planes terapéuticos personalizados para niños con trastornos metabólicos y endocrinos
	Orientar sobre estrategias de prevención de enfermedades metabólicas a partir de la evaluación nutricional
Hemato-Oncología Pediátrica	Reconocer los signos y síntomas iniciales de leucemias y tumores sólidos en la infancia
	Realizar la clasificación inicial de patologías hematológicas en función de los resultados de laboratorio
	Aplicar protocolos de tratamiento multidisciplinario en pacientes con diagnóstico de cáncer infantil
	Evaluar la evolución clínica de niños con tratamientos oncológicos, ajustando la terapéutica según sea necesario
Manejo Integral de Procesos Pediátricos Diversos	Identificar casos de intoxicaciones y urgencias pediátricas comunes, como quemaduras y traumatismos
	Describir los procesos de diagnóstico y tratamiento para trastornos dermatológicos y enfermedades raras en la infancia
	Monitorear la evolución de pacientes pediátricos con enfermedades poco frecuentes o no diagnosticadas inicialmente
	Intervenir de manera eficaz en el manejo de enfermedades crónicas no infecciosas, como la diabetes tipo 1

Seguro de responsabilidad civil

La máxima preocupación de la universidad es garantizar la seguridad tanto de los profesionales en prácticas como de los demás agentes colaboradores necesarios en los procesos de capacitación práctica en la empresa. Dentro de las medidas dedicadas a lograrlo, se encuentra la respuesta ante cualquier incidente que pudiera ocurrir durante todo el proceso de enseñanza-aprendizaje.

Para ello, la universidad se compromete a contratar un seguro de responsabilidad civil que cubra cualquier eventualidad que pudiera surgir durante el desarrollo de la estancia en el centro de prácticas. Para ello, la universidad se compromete a contratar un seguro de responsabilidad civil que cubra cualquier eventualidad que pudiera surgir durante el desarrollo de la estancia en el centro de prácticas.

Esta póliza de responsabilidad civil de los profesionales en prácticas tendrá coberturas amplias y quedará suscrita de forma previa al inicio del periodo de la capacitación práctica. De esta forma el profesional no tendrá que preocuparse en caso de tener que afrontar una situación inesperada y estará cubierto hasta que termine el programa práctico en el centro.



Condiciones generales de la capacitación práctica

Las condiciones generales del acuerdo de prácticas para el programa serán las siguientes:

1. TUTORÍA: durante el Máster Semipresencial el alumno tendrá asignados dos tutores que le acompañarán durante todo el proceso, resolviendo las dudas y cuestiones que pudieran surgir. Por un lado, habrá un tutor profesional perteneciente al centro de prácticas que tendrá como fin orientar y apoyar al alumno en todo momento. Por otro lado, también tendrá asignado un tutor académico, cuya misión será la de coordinar y ayudar al alumno durante todo el proceso resolviendo dudas y facilitando todo aquello que pudiera necesitar. De este modo, el profesional estará acompañado en todo momento y podrá consultar las dudas que le surjan, tanto de índole práctica como académica.

2. DURACIÓN: el programa de prácticas tendrá una duración de tres semanas continuadas de formación práctica, distribuidas en jornadas de 8 horas y cinco días a la semana. Los días de asistencia y el horario serán responsabilidad del centro, informando al profesional debidamente y de forma previa, con suficiente tiempo de antelación para favorecer su organización.

3. INASISTENCIA: en caso de no presentarse el día del inicio del Máster Semipresencial, el alumno perderá el derecho a la misma sin posibilidad de reembolso o cambio de fechas. La ausencia durante más de dos días a las prácticas sin causa justificada/ médica, supondrá la renuncia de las prácticas y, por tanto, su finalización automática. Cualquier problema que aparezca durante el transcurso de la estancia se tendrá que informar debidamente y de forma urgente al tutor académico.

4. CERTIFICACIÓN: el alumno que supere el Máster Semipresencial recibirá un certificado que le acreditará la estancia en el centro en cuestión.

5. RELACIÓN LABORAL: el Máster Semipresencial no constituirá una relación laboral de ningún tipo.

6. ESTUDIOS PREVIOS: algunos centros podrán requerir certificado de estudios previos para la realización del Máster Semipresencial. En estos casos, será necesario presentarlo al departamento de prácticas de TECH para que se pueda confirmar la asignación del centro elegido.

7. NO INCLUYE: el Máster Semipresencial no incluirá ningún elemento no descrito en las presentes condiciones. Por tanto, no incluye alojamiento, transporte hasta la ciudad donde se realicen las prácticas, visados o cualquier otra prestación no descrita.

No obstante, el alumno podrá consultar con su tutor académico cualquier duda o recomendación al respecto. Este le brindará toda la información que fuera necesaria para facilitarle los trámites.

06

Centros de prácticas

Una de las ventajas de este Máster Semipresencial es que cuenta con una experiencia práctica única en prestigiosos hospitales y centros de salud pediátricos de reconocido prestigio, donde los profesionales podrán aplicar los conocimientos adquiridos en un entorno asistencial real. Para garantizar una experiencia integral y accesible, TECH Universidad colabora con centros de referencia que brindan una atención de excelencia a pacientes pediátricos. De este modo los especialistas podrán realizar sus prácticas en diferentes hospitales de renombre, adaptados a su ubicación y disponibilidad.



“

*Pondrás en práctica tus habilidades
clínicas en prestigiosos centros
pediátricos distribuidos a lo largo
del territorio nacional”*

El alumno podrá cursar la parte práctica de este Máster Semipresencial en los siguientes centros:



Medicina

Hospital Maternidad HM Belén

País	Ciudad
España	La Coruña

Dirección: R. Filantropía, 3, 15011, A Coruña

Red de clínicas, hospitales y centros especializados privados distribuidos por toda la geografía española

Capacitaciones prácticas relacionadas:

- Actualización en Reproducción Asistida
- MBA en Dirección de Hospitales y Servicios de Salud



Medicina

Hospital HM Rosaleda

País	Ciudad
España	La Coruña

Dirección: Rúa de Santiago León de Caracas, 1, 15701, Santiago de Compostela, A Coruña

Red de clínicas, hospitales y centros especializados privados distribuidos por toda la geografía española

Capacitaciones prácticas relacionadas:

- Trasplante Capilar
- Ortodoncia y Ortopedia Dentofacial



Medicina

Hospital HM San Francisco

País	Ciudad
España	León

Dirección: C. Marqueses de San Isidro, 11, 24004, León

Red de clínicas, hospitales y centros especializados privados distribuidos por toda la geografía española

Capacitaciones prácticas relacionadas:

- Actualización en Anestesiología y Reanimación
- Enfermería en el Servicio de Traumatología



Medicina

Hospital HM Regla

País	Ciudad
España	León

Dirección: Calle Cardenal Landázuri, 2, 24003, León

Red de clínicas, hospitales y centros especializados privados distribuidos por toda la geografía española

Capacitaciones prácticas relacionadas:

- Actualización de Tratamientos Psiquiátricos en Pacientes Menores



Medicina

Hospital HM Montepíncipe

País	Ciudad
España	Madrid

Dirección: Av. de Montepíncipe, 25, 28660, Boadilla del Monte, Madrid

Red de clínicas, hospitales y centros especializados privados distribuidos por toda la geografía española

Capacitaciones prácticas relacionadas:

- Ortopedia Infantil
- Medicina Estética



Medicina

Hospital HM Torrelodones

País	Ciudad
España	Madrid

Dirección: Av. Castillo Olivares, s/n, 28250, Torrelodones, Madrid

Red de clínicas, hospitales y centros especializados privados distribuidos por toda la geografía española

Capacitaciones prácticas relacionadas:

- Anestesiología y Reanimación
- Pediatría Hospitalaria



Medicina

Hospital HM Sanchinarro

País	Ciudad
España	Madrid

Dirección: Calle de Oña, 10, 28050, Madrid

Red de clínicas, hospitales y centros especializados privados distribuidos por toda la geografía española

Capacitaciones prácticas relacionadas:

- Anestesiología y Reanimación
- Medicina del Sueño



Medicina

Hospital HM Nuevo Belén

País
España

Ciudad
Madrid

Dirección: Calle José Silva, 7, 28043, Madrid

Red de clínicas, hospitales y centros especializados privados distribuidos por toda la geografía española

Capacitaciones prácticas relacionadas:

-Cirugía General y del Aparato Digestivo
-Nutrición Clínica en Medicina



Medicina

Hospital HM Puerta del Sur

País
España

Ciudad
Madrid

Dirección: Av. Carlos V, 70, 28938, Móstoles, Madrid

Red de clínicas, hospitales y centros especializados privados distribuidos por toda la geografía española

Capacitaciones prácticas relacionadas:

-Urgencias Pediátricas
-Oftalmología Clínica



Medicina

Hospital HM Vallés

País
España

Ciudad
Madrid

Dirección: Calle Santiago, 14, 28801, Alcalá de Henares, Madrid

Red de clínicas, hospitales y centros especializados privados distribuidos por toda la geografía española

Capacitaciones prácticas relacionadas:

-Ginecología Oncológica
-Oftalmología Clínica



Medicina

Policlínico HM Cruz Verde

País
España

Ciudad
Madrid

Dirección: Plaza de la Cruz Verde, 1-3, 28807, Alcalá de Henares, Madrid

Red de clínicas, hospitales y centros especializados privados distribuidos por toda la geografía española

Capacitaciones prácticas relacionadas:

-Podología Clínica Avanzada
-Técnicas Ópticas y Optometría Clínica



Medicina

Policlínico HM Moraleja

País
España

Ciudad
Madrid

Dirección: P.º de Alcobendas, 10, 28109, Alcobendas, Madrid

Red de clínicas, hospitales y centros especializados privados distribuidos por toda la geografía española

Capacitaciones prácticas relacionadas:

-Medicina Rehabilitadora en el Abordaje del Daño Cerebral Adquirido



Medicina

Policlínico HM Sanchinarro

País
España

Ciudad
Madrid

Dirección: Av. de Manoteras, 10, 28050, Madrid

Red de clínicas, hospitales y centros especializados privados distribuidos por toda la geografía española

Capacitaciones prácticas relacionadas:

-Atención Ginecológica para Matronas
-Enfermería en el Servicio de Aparato Digestivo



Medicina

Policlínico HM Imi Toledo

País
España

Ciudad
Toledo

Dirección: Av. de Irlanda, 21, 45005, Toledo

Red de clínicas, hospitales y centros especializados privados distribuidos por toda la geografía española

Capacitaciones prácticas relacionadas:

-Electroterapia en Medicina Rehabilitadora
-Trasplante Capilar

07

Metodología de estudio

TECH es la primera universidad en el mundo que combina la metodología de los **case studies** con el **Relearning**, un sistema de aprendizaje 100% online basado en la reiteración dirigida.

Esta disruptiva estrategia pedagógica ha sido concebida para ofrecer a los profesionales la oportunidad de actualizar conocimientos y desarrollar competencias de un modo intensivo y riguroso. Un modelo de aprendizaje que coloca al estudiante en el centro del proceso académico y le otorga todo el protagonismo, adaptándose a sus necesidades y dejando de lado las metodologías más convencionales.



“

TECH te prepara para afrontar nuevos retos en entornos inciertos y lograr el éxito en tu carrera”

El alumno: la prioridad de todos los programas de TECH

En la metodología de estudios de TECH el alumno es el protagonista absoluto. Las herramientas pedagógicas de cada programa han sido seleccionadas teniendo en cuenta las demandas de tiempo, disponibilidad y rigor académico que, a día de hoy, no solo exigen los estudiantes sino los puestos más competitivos del mercado.

Con el modelo educativo asincrónico de TECH, es el alumno quien elige el tiempo que destina al estudio, cómo decide establecer sus rutinas y todo ello desde la comodidad del dispositivo electrónico de su preferencia. El alumno no tendrá que asistir a clases en vivo, a las que muchas veces no podrá acudir. Las actividades de aprendizaje las realizará cuando le venga bien. Siempre podrá decidir cuándo y desde dónde estudiar.

“

*En TECH NO tendrás clases en directo
(a las que luego nunca puedes asistir)”*



Los planes de estudios más exhaustivos a nivel internacional

TECH se caracteriza por ofrecer los itinerarios académicos más completos del entorno universitario. Esta exhaustividad se logra a través de la creación de temarios que no solo abarcan los conocimientos esenciales, sino también las innovaciones más recientes en cada área.

Al estar en constante actualización, estos programas permiten que los estudiantes se mantengan al día con los cambios del mercado y adquieran las habilidades más valoradas por los empleadores. De esta manera, quienes finalizan sus estudios en TECH reciben una preparación integral que les proporciona una ventaja competitiva notable para avanzar en sus carreras.

Y además, podrán hacerlo desde cualquier dispositivo, pc, tableta o smartphone.

“

El modelo de TECH es asincrónico, de modo que te permite estudiar con tu pc, tableta o tu smartphone donde quieras, cuando quieras y durante el tiempo que quieras”

Case studies o Método del caso

El método del caso ha sido el sistema de aprendizaje más utilizado por las mejores escuelas de negocios del mundo. Desarrollado en 1912 para que los estudiantes de Derecho no solo aprendiesen las leyes a base de contenidos teóricos, su función era también presentarles situaciones complejas reales. Así, podían tomar decisiones y emitir juicios de valor fundamentados sobre cómo resolverlas. En 1924 se estableció como método estándar de enseñanza en Harvard.

Con este modelo de enseñanza es el propio alumno quien va construyendo su competencia profesional a través de estrategias como el *Learning by doing* o el *Design Thinking*, utilizadas por otras instituciones de renombre como Yale o Stanford.

Este método, orientado a la acción, será aplicado a lo largo de todo el itinerario académico que el alumno emprenda junto a TECH. De ese modo se enfrentará a múltiples situaciones reales y deberá integrar conocimientos, investigar, argumentar y defender sus ideas y decisiones. Todo ello con la premisa de responder al cuestionamiento de cómo actuaría al posicionarse frente a eventos específicos de complejidad en su labor cotidiana.



Método Relearning

En TECH los *case studies* son potenciados con el mejor método de enseñanza 100% online: el *Relearning*.

Este método rompe con las técnicas tradicionales de enseñanza para poner al alumno en el centro de la ecuación, proveyéndole del mejor contenido en diferentes formatos. De esta forma, consigue repasar y reiterar los conceptos clave de cada materia y aprender a aplicarlos en un entorno real.

En esta misma línea, y de acuerdo a múltiples investigaciones científicas, la reiteración es la mejor manera de aprender. Por eso, TECH ofrece entre 8 y 16 repeticiones de cada concepto clave dentro de una misma lección, presentada de una manera diferente, con el objetivo de asegurar que el conocimiento sea completamente afianzado durante el proceso de estudio.

El Relearning te permitirá aprender con menos esfuerzo y más rendimiento, implicándote más en tu especialización, desarrollando el espíritu crítico, la defensa de argumentos y el contraste de opiniones: una ecuación directa al éxito.



Un Campus Virtual 100% online con los mejores recursos didácticos

Para aplicar su metodología de forma eficaz, TECH se centra en proveer a los egresados de materiales didácticos en diferentes formatos: textos, vídeos interactivos, ilustraciones y mapas de conocimiento, entre otros. Todos ellos, diseñados por profesores cualificados que centran el trabajo en combinar casos reales con la resolución de situaciones complejas mediante simulación, el estudio de contextos aplicados a cada carrera profesional y el aprendizaje basado en la reiteración, a través de audios, presentaciones, animaciones, imágenes, etc.

Y es que las últimas evidencias científicas en el ámbito de las Neurociencias apuntan a la importancia de tener en cuenta el lugar y el contexto donde se accede a los contenidos antes de iniciar un nuevo aprendizaje. Poder ajustar esas variables de una manera personalizada favorece que las personas puedan recordar y almacenar en el hipocampo los conocimientos para retenerlos a largo plazo. Se trata de un modelo denominado *Neurocognitive context-dependent e-learning* que es aplicado de manera consciente en esta titulación universitaria.

Por otro lado, también en aras de favorecer al máximo el contacto mentor-alumno, se proporciona un amplio abanico de posibilidades de comunicación, tanto en tiempo real como en diferido (mensajería interna, foros de discusión, servicio de atención telefónica, email de contacto con secretaría técnica, chat y videoconferencia).

Asimismo, este completísimo Campus Virtual permitirá que el alumnado de TECH organice sus horarios de estudio de acuerdo con su disponibilidad personal o sus obligaciones laborales. De esa manera tendrá un control global de los contenidos académicos y sus herramientas didácticas, puestas en función de su acelerada actualización profesional.



La modalidad de estudios online de este programa te permitirá organizar tu tiempo y tu ritmo de aprendizaje, adaptándolo a tus horarios"

La eficacia del método se justifica con cuatro logros fundamentales:

1. Los alumnos que siguen este método no solo consiguen la asimilación de conceptos, sino un desarrollo de su capacidad mental, mediante ejercicios de evaluación de situaciones reales y aplicación de conocimientos.
2. El aprendizaje se concreta de una manera sólida en capacidades prácticas que permiten al alumno una mejor integración en el mundo real.
3. Se consigue una asimilación más sencilla y eficiente de las ideas y conceptos, gracias al planteamiento de situaciones que han surgido de la realidad.
4. La sensación de eficiencia del esfuerzo invertido se convierte en un estímulo muy importante para el alumnado, que se traduce en un interés mayor en los aprendizajes y un incremento del tiempo dedicado a trabajar en el curso.

La metodología universitaria mejor valorada por sus alumnos

Los resultados de este innovador modelo académico son constatables en los niveles de satisfacción global de los egresados de TECH.

La valoración de los estudiantes sobre la calidad docente, calidad de los materiales, estructura del curso y sus objetivos es excelente. No en valde, la institución se convirtió en la universidad mejor valorada por sus alumnos según el índice global score, obteniendo un 4,9 de 5.

Accede a los contenidos de estudio desde cualquier dispositivo con conexión a Internet (ordenador, tablet, smartphone) gracias a que TECH está al día de la vanguardia tecnológica y pedagógica.

Podrás aprender con las ventajas del acceso a entornos simulados de aprendizaje y el planteamiento de aprendizaje por observación, esto es, Learning from an expert.

Así, en este programa estarán disponibles los mejores materiales educativos, preparados a conciencia:



Material de estudio

Todos los contenidos didácticos son creados por los especialistas que van a impartir el curso, específicamente para él, de manera que el desarrollo didáctico sea realmente específico y concreto.

Estos contenidos son aplicados después al formato audiovisual que creará nuestra manera de trabajo online, con las técnicas más novedosas que nos permiten ofrecerte una gran calidad, en cada una de las piezas que pondremos a tu servicio.



Prácticas de habilidades y competencias

Realizarás actividades de desarrollo de competencias y habilidades específicas en cada área temática. Prácticas y dinámicas para adquirir y desarrollar las destrezas y habilidades que un especialista precisa desarrollar en el marco de la globalización que vivimos.



Resúmenes interactivos

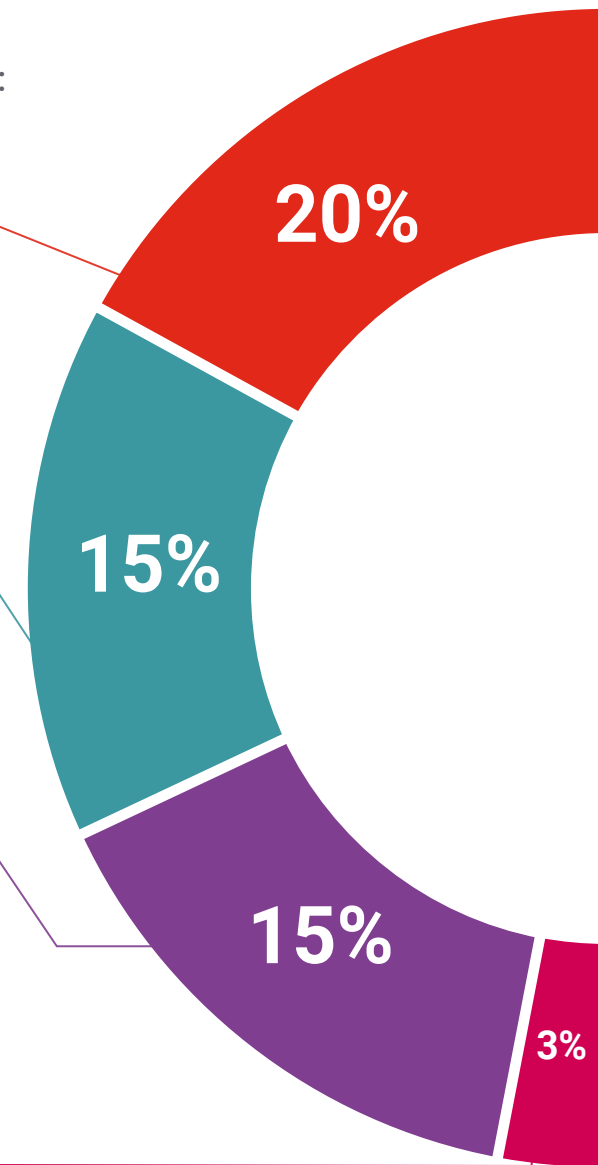
Presentamos los contenidos de manera atractiva y dinámica en píldoras multimedia que incluyen audio, vídeos, imágenes, esquemas y mapas conceptuales con el fin de afianzar el conocimiento.

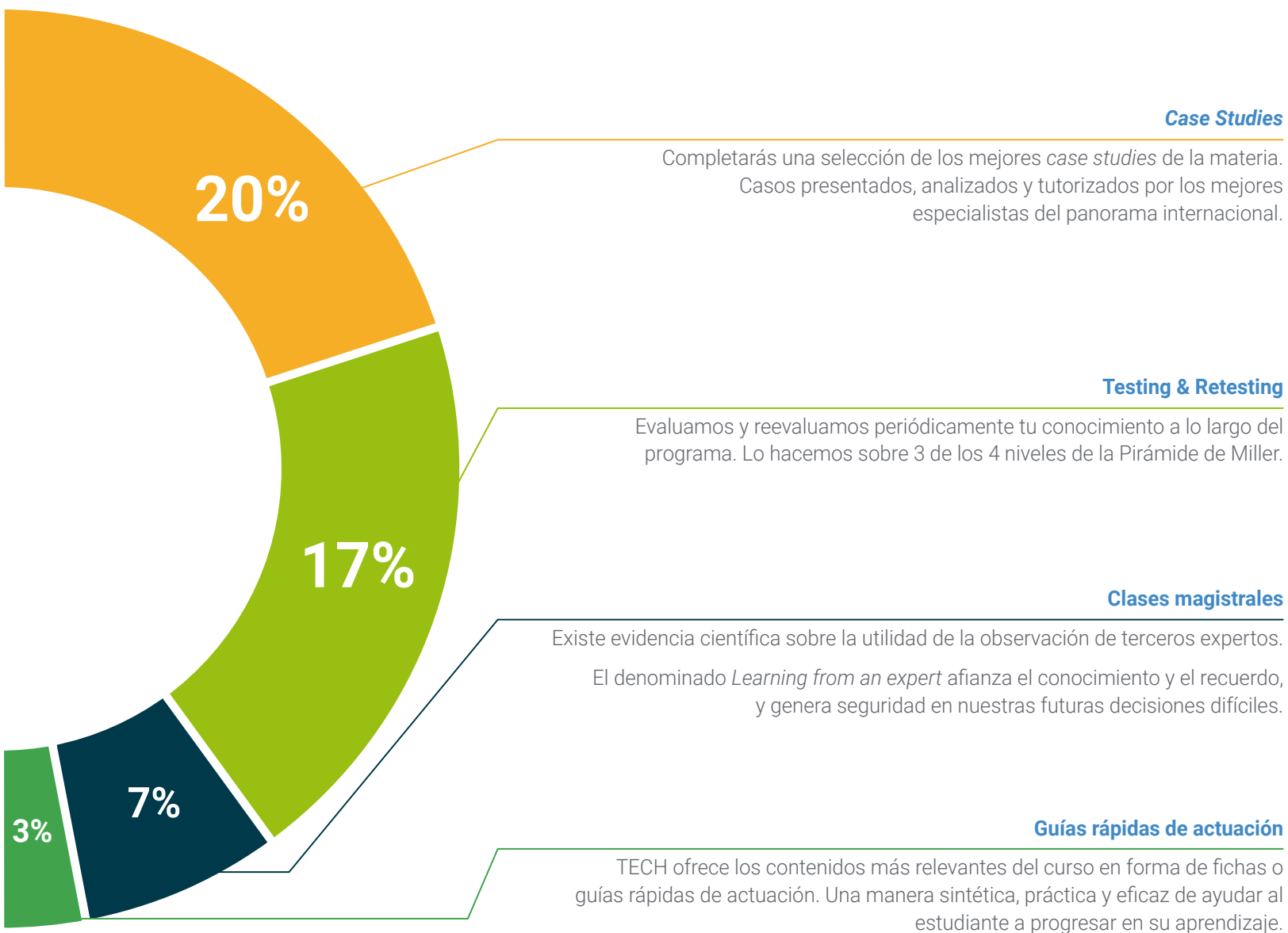
Este sistema exclusivo educativo para la presentación de contenidos multimedia fue premiado por Microsoft como "Caso de éxito en Europa".



Lecturas complementarias

Artículos recientes, documentos de consenso, guías internacionales... En nuestra biblioteca virtual tendrás acceso a todo lo que necesitas para completar tu capacitación.





Case Studies

Completarás una selección de los mejores *case studies* de la materia. Casos presentados, analizados y tutorizados por los mejores especialistas del panorama internacional.



Testing & Retesting

Evaluamos y reevaluamos periódicamente tu conocimiento a lo largo del programa. Lo hacemos sobre 3 de los 4 niveles de la Pirámide de Miller.



Clases magistrales

Existe evidencia científica sobre la utilidad de la observación de terceros expertos. El denominado *Learning from an expert* afianza el conocimiento y el recuerdo, y genera seguridad en nuestras futuras decisiones difíciles.



Guías rápidas de actuación

TECH ofrece los contenidos más relevantes del curso en forma de fichas o guías rápidas de actuación. Una manera sintética, práctica y eficaz de ayudar al estudiante a progresar en su aprendizaje.



08

Cuadro docente

La capacidad para transmitir conocimiento avanzado con un enfoque práctico y actualizado es una de las principales habilidades del cuadro docente de esta titulación universitaria. Compuesto por profesionales de prestigio, el equipo docente cuenta con una amplia experiencia en el ámbito de la Pediatría Hospitalaria, tanto en el campo clínico como académico. Estos expertos han diseñado un itinerario académico que integra la última evidencia científica y las mejores prácticas en el cuidado infantil. A través de su guía, los egresados podrán acceder a una educación de excelencia y aplicada a los desafíos reales del entorno hospitalario.



“

Actualizarás tus conocimientos directamente de especialistas en Pediatría Hospitalaria con una sólida trayectoria clínica y académica, comprometidos con tu avance profesional”

Dirección



Dra. García Cuartero, Beatriz

- ♦ Jefe de Servicio de Pediatría y Coordinadora de la Unidad de Endocrinología y Diabetes Pediátrica en el Hospital Universitario Ramón y Cajal
- ♦ Facultativo Especialista de Área de Pediatría en el Hospital Universitario Severo Ochoa
- ♦ Pediatra en Atención Primaria del Área 4 de Madrid
- ♦ Profesor asociado de Pediatría en la Universidad de Alcalá
- ♦ Beca del Fondo de Investigaciones de la Seguridad Social (FISS) en el Steno Diabetes Center Copenhagen y en el Hagedorn Research Laboratory Proyecto: Mecanismo destrucción célula beta pancreática y radicales libres en la Diabetes Mellitus tipo 1
- ♦ Doctora por la Universidad Autónoma de Madrid
- ♦ Licenciada en Medicina y Cirugía por la Universidad Complutense de Madrid
- ♦ Especialista en Pediatría por la vía de acreditación MIR en el Hospital Universitario Infantil Niño Jesús
- ♦ Miembro de CAM, AEP, SEEP, SED, SEEN, ISPAD, ESPE, PHP

Profesores

Dra. Buenache Espartosa, Raquel

- ♦ Facultativo Especialista en Pediatría y sus Áreas Específicas, con dedicación a la Neuropediatría en el Hospital Universitario Ramón y Cajal
- ♦ Facultativo Especialista en Pediatría y sus Áreas Específicas en el Hospital Universitario Fundación Alcorcón
- ♦ Médico Adjunto con Perfil en Neuropediatría y sus Áreas Específicas en el Hospital Universitario del Henares
- ♦ Médico Especialista en Neuropediatría en el Hospital Universitario La Zarzuela
- ♦ Estudios de Doctorado en el Área de Pediatría, dentro del programa de Doctorado de Especialidades Médicas de la Universidad de Alcalá
- ♦ Licenciatura en Medicina y Cirugía por la Universidad Autónoma de Madrid
- ♦ Formación MIR como Especialista en Pediatría y Subespecialización en Neuropediatría en el Hospital Universitario Ramón y Cajal

Dr. Blitz Castro, Enrique

- ♦ Pediatra Especialista en el Manejo de Pacientes con Fibrosis Quística
- ♦ Neumólogo Pediátrico del Servicio de Pediatría y Unidad de Fibrosis Quística en el Hospital Universitario Ramón y Cajal
- ♦ Responsable del programa de Cribado Neonatal de Fibrosis Quística en el Hospital Universitario Ramón y Cajal
- ♦ Doctor en Ciencias de la Salud por la Universidad de Alcalá
- ♦ Miembro de: Fundación de Investigación Biomédica del Hospital Universitario Ramón y Cajal

Dra. Morales Tirado, Ana

- ♦ Especialista en Pediatría en el Hospital Universitario Ramón y Cajal
- ♦ Especialista en Pediatría en el Hospital Universitario 12 de Octubre
- ♦ Especialista en Pediatría en el Hospital de Móstoles
- ♦ Especialista en Pediatría en el Hospital San Rafael
- ♦ Graduada en Medicina en la Universidad Complutense de Madrid

Dña. Yelmo Valverde, Rosa

- ♦ Enfermera Educadora en Diabetes Infantil en el Hospital Universitario Ramón y Cajal
- ♦ Enfermera Educadora en la Unidad de Diabetes y Telemedicina en el Hospital San Rafael
- ♦ Enfermera en Atención Primaria en el Centro de Salud Nuestra Señora de Fátima
- ♦ Docente de Formación Ocupacional para las empresas EMAS y Motiva Formación
- ♦ Departamento de Extracciones y Servicio de Prevención y Riesgos Laborales en el Hospital Universitario La Paz
- ♦ Departamento de Medicina Interna y Unidad de Cuidados Paliativos en el Hospital San Rafael
- ♦ Diplomada en Enfermería por la Universidad Pontificia Comillas
- ♦ Diplomada en Enfermería de Empresa por el Instituto Carlos III y la Universidad de Enfermería de Ciudad Real
- ♦ Máster en Obesidad y sus Comorbilidades: Prevención, Diagnóstico y Tratamiento Integral por la Universidad de Alcalá
- ♦ Máster en Bases para la Atención y Educación de las Personas con Diabetes por la Universidad de Barcelona

Dra. Toledano Navarro, María

- ♦ Cardióloga Pediátrica Especializada en Trastornos Congénitos del Corazón
- ♦ Responsable de la consulta de Cardiopatías Familiares y Hemodinamista en el Hospital Universitario Ramón y Cajal
- ♦ Especialista Adjunta en Cardiología Pediátrica en el Hospital Universitario Ramón y Cajal
- ♦ Doctora en Medicina y Cirugía por la Universidad Complutense de Madrid
- ♦ Miembro de: Sociedad Europea de Cardiología y Consejo Europeo de Resucitaciones

Dr. Vázquez Martínez, José Luis

- ♦ Jefe de la Unidad de Cuidados Intensivos Pediátricos en el Hospital Universitario Ramón y Cajal
- ♦ Profesor asociado de la Universidad de Alcalá
- ♦ Profesor Winfocus Iberia
- ♦ Doctor en Medicina y Cirugía por la Universidad Autónoma de Madrid
- ♦ Licenciado en Medicina y Cirugía por la Universidad de Oviedo
- ♦ Especialización en Pediatría y sus áreas específicas en el Hospital Infantil La Paz
- ♦ Miembro de: Grupo de trabajo de Ecografía Pediátrica

Dr. De Tejada Barasoain, Enrique Otheo

- ♦ Médico Adjunto del Servicio de Pediatría en el Hospital Universitario Ramón y Cajal
- ♦ Coordinador de Hospitalización y Urgencias Pediátricas en el Hospital Universitario Ramón y Cajal
- ♦ Pediatría Interna Hospitalaria e Infectología Pediátrica y Consulta de Pediatría General y Enfermedades Infecciosas Pediátricas
- ♦ Doctor *Cum Laude* en Medicina por la Universidad de Alcalá
- ♦ Licenciado en Medicina por la Universidad Autónoma de Madrid
- ♦ Miembro de: SEPIH, SEIP, Comisión de Política de Antimicrobianos del Hospital Universitario Ramón y Cajal





Dra. Vicente Santamaría, Saioa

- ♦ Gastroenteróloga Pediátrica Adjunta a la Unidad de Fibrosis Quística
- ♦ Especialista Adjunta al Departamento de Gastroenterología Pediátrica en el Hospital Universitario Ramón y Cajal
- ♦ Licenciada en Medicina y Cirugía por la Universidad de Navarra
- ♦ Máster en Gastroenterología y Hepatología Pediátrica por la Universidad CEU Cardenal Herrera
- ♦ Máster en Nutrición Clínica en Pediatría por la Universidad CEU Cardenal Herrera
- ♦ Posgrado en Nutrición Pediátrica por la Boston University School of Medicine
- ♦ Experto Universitario en Malnutrición y Patología Digestiva en la Infancia por la Universidad CEU Cardenal Herrera

Dña. Clemente Linares, Raquel

- ♦ Enfermera en Hospitalización Pediátrica en el Hospital Universitario Ramón y Cajal
- ♦ Enfermera en Hospitalización para Adultos en diferentes servicios en el Hospital Universitario Ramón y Cajal
- ♦ Consulta de Enfermería y Promoción de la Salud de Quirónprevención para el Consejo Superior de Deportes
- ♦ Enfermera en el Servicio Médico Mancomunado de Meliá Hotels International
- ♦ Enfermera en el Servicio Médico de la Empresa El Corte Inglés, Hipercor
- ♦ Reconocimiento Médico de ECG, control visión, audiometrías y demás pruebas de Enfermería en Quirónprevención para el Consejo Superior de Deportes
- ♦ Diplomada Universitaria en Enfermería por la Universidad Europea de Madrid

Dra. Rekarte García, Saray

- ♦ Especialista en Neurología Pediátrica y Neurodesarrollo
- ♦ Facultativo Especialista de Pediatría y Neuropediatra en el Hospital Universitario Ramón y Cajal
- ♦ Facultativo Especialista de Pediatría y Neuropediatra en el Hospital Universitario Infanta Cristina
- ♦ Facultativo Especialista de Pediatría y Neuropediatra en el Hospital Universitario Sanitas La Moraleja
- ♦ Facultativo Especialista de Pediatría y Neuropediatra en el Centro Milenium
- ♦ Costa Rica de Sanitas
- ♦ Licenciada en Medicina por la Universidad de Oviedo
- ♦ Médico Interno Residente en Pediatría y sus Áreas Específicas en el Hospital Universitario Central de Asturias
- ♦ Máster Propio en Neurología Pediátrica y Neurodesarrollo por la Universidad CEU Cardenal Herrera
- ♦ Experto Universitario en Avances en Trastornos Motores y Paroxísticos en Neurología Pediátrica por la Universidad CEU Cardenal Herrera

Dr. Quintero Calcaño, Víctor

- ♦ Facultativo Especialista del Área de Pediatría en el Hospital Universitario Ramón y Cajal
- ♦ Clinical Fellow del Departamento de Hematología en el Birmingham Children's Hospital
- ♦ Facultativo Especialista en Pediatría en el Hospital Universitario Infanta Sofía
- ♦ Doctor en Medicina por la Universidad Autónoma de Madrid
- ♦ Médico Cirujano por la Universidad Central de Venezuela

Dra. Alkadi Fernández, Khusama

- ♦ Especialista en Pediatría e Investigación Clínica
- ♦ Facultativo Especialista Adjunto al Servicio de Pediatría. Hospital Universitario Ramón y Cajal
- ♦ Facultativo Especialista Adjunto al Servicio de Pediatría. Hospital Puerta de Hierro
- ♦ Proyecto Incap. Instituto de investigación sanitaria Puerta de Hierro Majadahonda
- ♦ Doctora en Medicina. Programa Oficial de Doctorado en Medicina. Universidad Autónoma de Madrid
- ♦ Licenciado en Medicina y Cirugía. Universidad de Sevilla
- ♦ Estancia en el Hospital Allgemeines Krankenhaus Linz, Austria
- ♦ Estancia en Hospital Universitätsklinikum Freiburg de la Universidad Albert Ludwig en Freiburg im Breisgau, Alemania
- ♦ Estancia en el Servicio de Dermatología. Hospital Unispital Zürich Tipo de entidad. Zurich, Suiza

Dra. Tabares González, Ana

- ♦ Pediatra Especializada en Urgencias y Trastornos Gastroenterológicos
- ♦ Médica Adjunta del Área de Urgencias, Hospitalización y Consultas en el Hospital Universitario Ramón y Cajal
- ♦ Facultativa en Consulta de Gastroenterología Infantil en el Hospital Universitario Clínica San Rafael
- ♦ Médico Adjunto del Área de Urgencias Pediátricas y Hospitalización en el Hospital Universitario Severo Ochoa Leganés, España
- ♦ Máster en Inmunonutrición por la Universidad Católica de Valencia

Dra. Armero Pedreira, Paula

- ♦ Pediatra Especializada en Cuidados Paliativos y Patología Compleja
- ♦ Pediatra en Urgencias de Pediatría en el Hospital Universitario Puerta de Hierro Majadahonda
- ♦ Pediatra con Actividad Laboral en consulta de Pediatría Social en el Hospital San Rafael
- ♦ Pediatra en la Unidad de Cuidados Paliativos Pediátricos en la Fundación Vianorte-Laguna
- ♦ Pediatra en la Residencia Infantil Casa de los Niños, centro de protección de menores de la Dirección General de Infancia y Familia Comunidad de Madrid
- ♦ Profesora en Cuidados Paliativos Pediátricos
- ♦ Licenciatura en Medicina por la Universidad Complutense de Madrid
- ♦ Médico Residente de Pediatría con Subespecialización en la Unidad de Patología Compleja en el Hospital Infantil La Paz y en la Unidad de Cuidados Paliativos de la Comunidad de Madrid
- ♦ Máster en Cuidados Paliativos Pediátricos por la Universidad Internacional de La Rioja
- ♦ Postgrado en Pediatría Social por la Universidad de Barcelona

Dra. Stanescu, Sinziana

- ♦ Pediatra Especializada en Enfermedades Metabólicas y Cuidados Intensivos
- ♦ Facultativa de la Unidad de Enfermedades Metabólicas Pediátricas en el Hospital Universitario Ramón y Cajal
- ♦ Médico Especialista en Cuidados Intensivos Pediátricos en el Hospital Universitario Ramón y Cajal
- ♦ Colaboradora del Hospital Universitario de Alcalá de Henares

Dra. Vázquez Ordóñez, Carmen

- ♦ Especialista en Nefrología y Urgencias Pediátricas
- ♦ Facultativo Especialista de Área en Nefrología Pediátrica y Urgencias Pediátricas en el Hospital Universitario Ramón y Cajal
- ♦ Colaboradora Docente de 4º y 6º Curso de Medicina en la Universidad de Alcalá
- ♦ Seminarios en Medicina en la Universidad de Alcalá
- ♦ Rotación en el Servicio de Nefrología Pediátrica en el Hospital Universitario 12 de Octubre
- ♦ Residente de Pediatría en el Hospital Universitario Ramón y Cajal
- ♦ Licenciatura en Medicina y Cirugía por la Universidad de Navarra

Dra. Pando Velasco, María Fuencisla

- ♦ Facultativo Especialista Responsable del Programa Juvenil en Psiquiatría del Hospital Universitario Ramón y Cajal
- ♦ Psiquiatra Infantil y Juvenil en la Clínica Blue HealthCare
- ♦ Profesora Honorífica de Psiquiatría en la Universidad de Alcalá
- ♦ Facultativo Especialista en Psiquiatría en Hermanas Hospitalarias del Sagrado Corazón de Jesús
- ♦ Facultativo Especialista en Psiquiatría en la Entidad Gestora del Sistema Nacional de Salud
- ♦ Licenciada en Medicina y Cirugía por la Universidad Autónoma de Madrid
- ♦ Diploma de Estudios Avanzados en Psiquiatría por la Universidad de Alcalá
- ♦ Especialista en Psiquiatría por el Hospital Universitario Ramón y Cajal
- ♦ Máster de Psiquiatría del Niño y el Adolescente de la Universidad CEU
- ♦ Experto en Neurodesarrollo Infantojuvenil de la Universidad Autónoma de Barcelona

09

Titulación

El Máster Semipresencial en Pediatría Hospitalaria garantiza, además de la capacitación más rigurosa y actualizada, el acceso a un título de Máster Semipresencial expedido por TECH Universidad.



“

Supera con éxito este programa y recibe tu titulación universitaria sin desplazamientos ni farragosos trámites”

Este **Máster Semipresencial en Pediatría Hospitalaria** contiene el programa universitario más completo y actualizado del mercado.

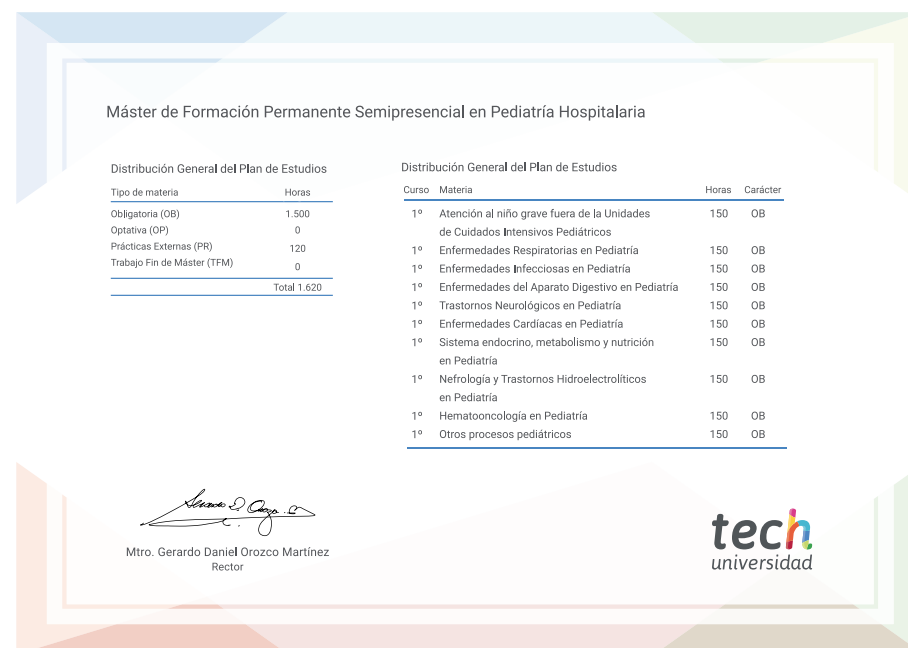
Tras la superación de la evaluación, el alumno recibirá por correo postal* con acuse de recibo su correspondiente título de **Máster Semipresencial** emitido por **TECH Universidad**.

Este título expedido por **TECH Universidad** expresará la calificación que haya obtenido en el Máster Semipresencial, y reunirá los requisitos comúnmente exigidos por las bolsas de trabajo, oposiciones y comités evaluadores de carreras profesionales.

Título: **Máster Semipresencial en Pediatría Hospitalaria**

Modalidad: **Semipresencial (Online + Prácticas)**

Duración: **12 meses**





Máster Semipresencial Pediatría Hospitalaria

Modalidad: Semipresencial (Online + Prácticas)

Duración: 12 meses

Titulación: TECH Universidad

Máster Semipresencial

Pediatría Hospitalaria

