

Máster Semipresencial

Ginecología Oncológica





tech universidad
tecnológica

Máster Semipresencial Ginecología Oncológica

Modalidad: Semipresencial (Online + Prácticas Clínicas)

Duración: 12 meses

Titulación: TECH Universidad Tecnológica

Acceso web: www.techtitute.com/medicina/master-semipresencial/master-semipresencial-ginecologia-oncologica

Índice

01

Presentación

pág. 4

02

¿Por qué cursar este
Máster Semipresencial?

pág. 8

03

Objetivos

pág. 12

04

Competencias

pág. 22

05

Dirección del curso

pág. 26

06

Estructura y contenido

pág. 30

07

Prácticas Clínicas

pág. 40

08

¿Dónde puedo hacer
las Prácticas Clínicas?

pág. 46

09

Metodología

pág. 56

10

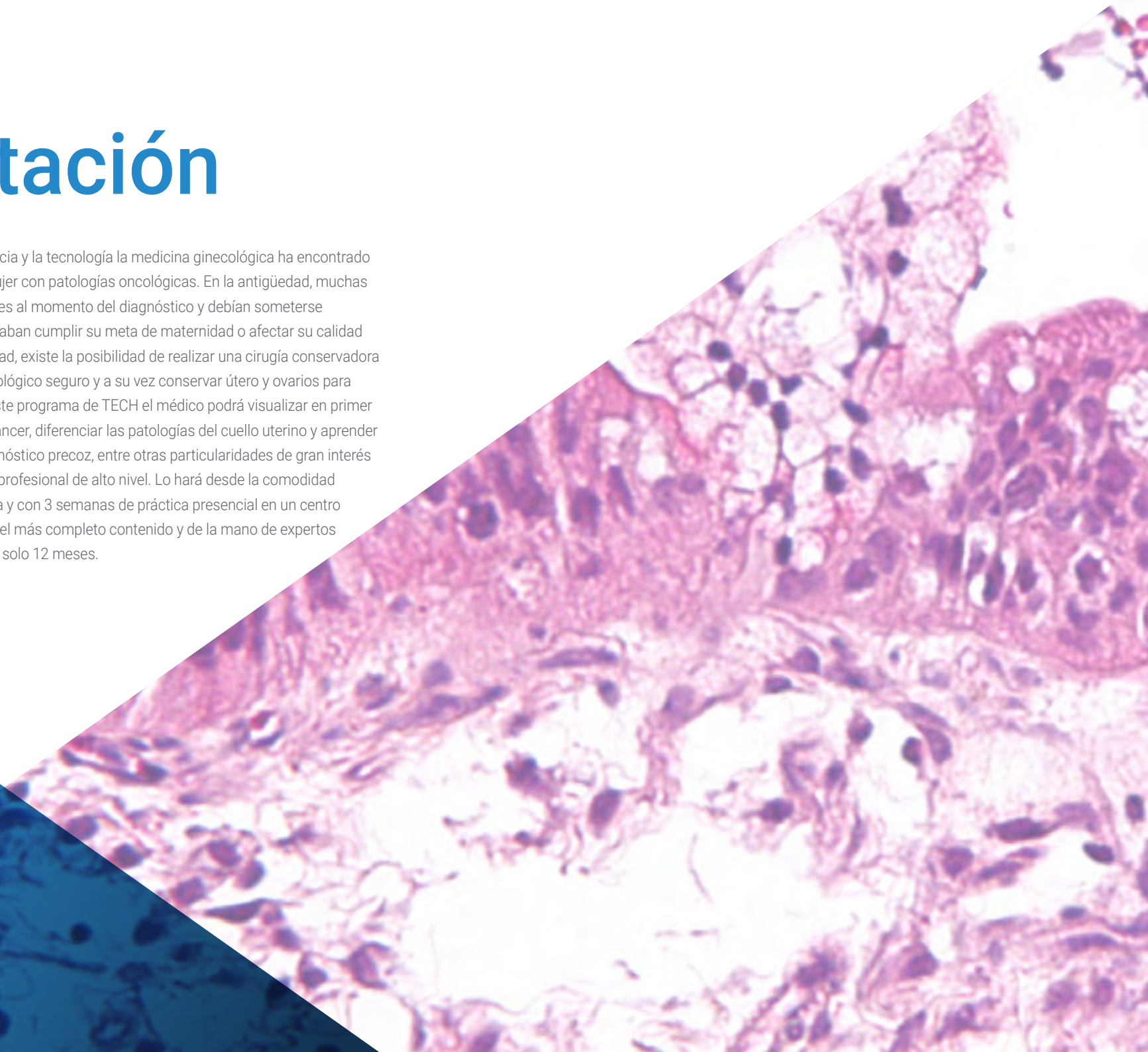
Titulación

pág. 64

01

Presentación

Gracias a los múltiples avances de la ciencia y la tecnología la medicina ginecológica ha encontrado grandes soluciones para la salud de la mujer con patologías oncológicas. En la antigüedad, muchas pacientes se encontraban en etapas fértiles al momento del diagnóstico y debían someterse a procesos quirúrgicos que les imposibilitaban cumplir su meta de maternidad o afectar su calidad de vida considerablemente. En la actualidad, existe la posibilidad de realizar una cirugía conservadora de la fertilidad, recibir un tratamiento oncológico seguro y a su vez conservar útero y ovarios para un futuro embarazo. En ese sentido, en este programa de TECH el médico podrá visualizar en primer plano casos distintos de pacientes con cáncer, diferenciar las patologías del cuello uterino y aprender a aplicar correctamente métodos de diagnóstico precoz, entre otras particularidades de gran interés que permitirán el desarrollo de un bagaje profesional de alto nivel. Lo hará desde la comodidad del estudio 100% online en la parte teórica y con 3 semanas de práctica presencial en un centro de referencia internacional. Todo ello con el más completo contenido y de la mano de expertos docentes para obtener la titulación en tan solo 12 meses.



A microscopic image of tissue, likely from the cervix, showing a transition from normal squamous epithelium to a more disorganized, possibly dysplastic or neoplastic area. The image is split diagonally, with the top right portion overlaid with a blue gradient. The text is positioned in the white area at the bottom right.

“

Especialízate en Ginecología Oncológica y destaca profesionalmente en un sector en auge. Aprenderás las últimas novedades del sector de la mano de profesionales”

TECH presenta este programa de Máster Semipresencial que te permitirá desarrollar, con paciente real y en un escenario hospitalario con recursos de última generación, tu máximo potencial y crecimiento en el área de la oncología ginecológica. Abordarás pacientes con patología oncológica de la mano de los mejores especialistas, usando las últimas técnicas basadas en la evidencia científica, y logrando resultados antes difícilmente alcanzados.

La carga social y emocional que el cáncer ginecológico tiene en la sociedad actual hace que el interés científico y profesional por esta disciplina esté en aumento. Pero los avances en la cirugía y en la oncología ginecológica hacen imprescindible que los especialistas mantengan una formación constante para seguir prestando una atención de calidad. Este programa de Máster ofrece la oportunidad de actualizar los conocimientos de un modo práctico.

La Ginecología Oncológica ha sufrido un espectacular desarrollo en los últimos años. Ambas especialidades, tanto la ginecología como la oncología, se enfrentan a retos cada vez más complejos asociados al desarrollo de las técnicas diagnósticas y terapéuticas, así como a las innovaciones tecnológicas e informáticas o al empleo de biomateriales y de nuevos procedimientos quirúrgicos mucho más conservadores. Estas novedades obligan al especialista a actualizar sus conocimientos de forma constante, a estudiar la evidencia disponible y a desarrollar nuevas competencias,

Este programa permitirá al especialista acceder a este conocimiento de un modo práctico, sin renunciar al rigor científico, adaptando el proceso formativo a sus necesidades personales y profesionales. De esta forma, integrará en su praxis clínica diaria los últimos avances en cuanto a Ginecología Oncológica, marcando un antes y después en su carrera profesional.

Asimismo, se presentan 10 *Masterclasses* excepcionales, diseñadas por un especialista en Ginecología Oncológica de renombre internacional. Este experto se convertirá en una guía clave en la actualización del médico respecto a los últimos avances científicos sobre el diagnóstico y tratamiento del cáncer en el sistema reproductor femenino.

Este **Máster Semipresencial en Ginecología Oncológica** contiene el programa científico más completo y actualizado del mercado. Las características más destacadas son:

- ♦ Desarrollo de más de 100 casos clínicos, grabados con sistemas POV (*point of view*) desde diferentes ángulos, presentados por expertos en ginecología y de otras especialidades
- ♦ Sus contenidos gráficos, esquemáticos y eminentemente prácticos con los que están concebidos, recogen una información científica y asistencial sobre aquellas disciplinas médicas indispensables para el ejercicio profesional
- ♦ Presentación de talleres prácticos sobre procedimientos y técnicas
- ♦ Sistema interactivo de aprendizaje basado en algoritmos para la toma de decisiones sobre las situaciones clínicas planteadas
- ♦ Protocolos de actuación y guías de práctica clínica, donde difundir las novedades más trascendentes de la especialidad
- ♦ Con un especial hincapié en la medicina basada en pruebas y las metodologías de la investigación en el proceso quirúrgico
- ♦ Todo esto se complementará con lecciones teóricas, preguntas al experto, foros de discusión de temas controvertidos y trabajos de reflexión individual
- ♦ Disponibilidad de los contenidos desde cualquier dispositivo fijo o portátil con conexión a internet
- ♦ Además, podrás realizar una estancia de prácticas clínicas en uno de los mejores centros hospitalarios



Accederás a 10 Masterclasses exclusivas de alta calidad, elaboradas por un experto internacionalmente reconocido. ¡Actualízate con TECH en Ginecología Oncológica!

“

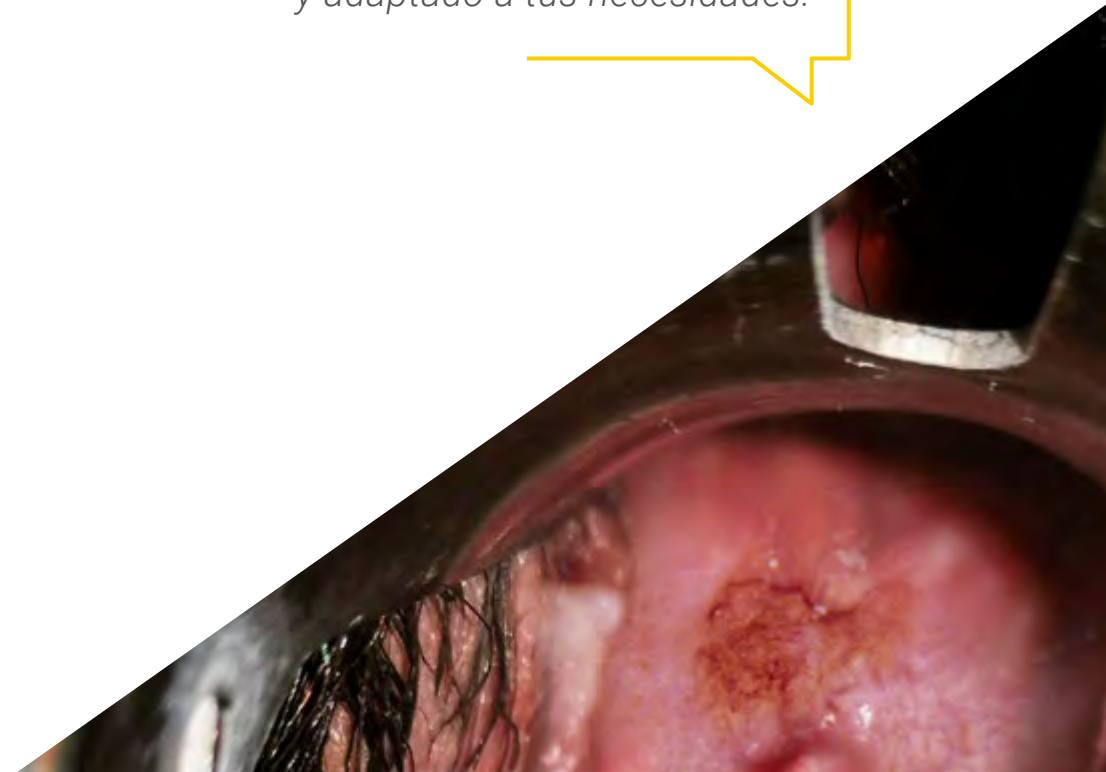
La evidencia científica, en la que se fundamenta este programa, aumenta la calidad de la praxis médica y quirúrgica. Mantenerse actualizado es clave para prestar una mejor atención a los pacientes”

En esta propuesta de Máster, de carácter profesionalizante y modalidad semipresencial, el programa está dirigido a la actualización de profesionales de la medicina que desarrollan sus funciones en la unidad de Ginecología Oncológica, y que requieren un alto nivel de cualificación. Los contenidos están basados en la última evidencia científica, y orientados de manera didáctica para integrar el saber teórico en la práctica médica, y los elementos teórico-prácticos facilitarán la actualización del conocimiento y permitirán la toma de decisiones en el manejo del paciente.

Gracias a su contenido multimedia elaborado con la última tecnología educativa, permitirán al profesional de medicina un aprendizaje situado y contextual, es decir, un entorno simulado que proporcionará un aprendizaje inmersivo programado para entrenarse ante situaciones reales. El diseño de este programa se centra en el Aprendizaje Basado en Problemas, mediante el cual deberá tratar de resolver las distintas situaciones de práctica profesional que se le planteen a lo largo del mismo. Para ello, contará con la ayuda de un novedoso sistema de vídeo interactivo realizado por reconocidos expertos de las unidades de cuidados intensivos, y con gran experiencia docente.

Esta formación de elevado rigor científico proporciona un aprendizaje inmersivo programado para entrenarse ante situaciones reales.

Actualiza tus conocimientos a través del Máster Semipresencial en Ginecología Oncológica, de un modo práctico y adaptado a tus necesidades.



02

¿Por qué cursar este Máster Semipresencial?

Dentro del concepto calidad total en el desempeño profesional, la capacitación cumple un papel esencial. Conocer nuevos métodos y actualizar preceptos acerca del diagnóstico y terapéutica de las enfermedades, es una obligación de todo médico. Por eso, TECH amplía su catálogo de programas con este Máster Semipresencial que incluye todo el contenido más actualizado sobre Ginecología Oncológica 100% online y una estancia presencial de 3 semanas en un centro clínico de referencia para vivir una experiencia académica sin precedentes. Es así como el alumno podrá configurar un perfil acorde a las necesidades del paciente de hoy en día y prestar el mejor servicio posible desde su consulta.





“

Solo con TECH podrás disfrutar de este nuevo modelo de capacitación que integra lo teórico con lo práctico de una manera efectiva para la perfección de tu técnica médica”

1. Actualizarse a partir de la última tecnología disponible

Hoy en día las pacientes con cáncer encuentran diferentes opciones para recuperar su salud. Gracias a los avances en Ginecología Oncológica, entre ellos los tratamientos conservadores de la fertilidad, la preservación ovárica, las cirugías mínimamente invasivas o la técnica de ganglio centinela entre muchos otros métodos que desde los centros especializados se ofrecen. Durante este programa el alumno podrá evidenciar en primer plano los distintos tratamientos y técnicas para mejorar la calidad de vida del paciente junto a expertos en la materia.

2. Profundizar a partir de la experiencia de los mejores especialistas

Todo el contenido de este programa ha sido diseñado por verdaderos expertos en Ginecología Oncológica. Por eso, el alumno encontrará un material de estudio actualizado y con las garantías de calidad que se merece. Comprobará desde la experiencia de los expertos que le acompañarán en todo el proceso la importancia de las habilidades comunicativas y de toma de decisiones en dicha área de la medicina.

3. Adentrarse en entornos clínicos de primera

TECH recurre a los mejores centros especializados en el área de estudio para ofrecer este tipo de programas. Aquí el alumno contará con los recursos necesarios para aprender lo último sobre tratamientos, técnicas diagnósticas y abordajes efectivos en Ginecología Oncológica, incluso rebasando sus propias fronteras para adquirir un bagaje profesional más ampliado.



4. Combinar la mejor teoría con la práctica más avanzada

Gracias a este método diferenciador de enseñanza, TECH se ha posicionado como una institución líder en la enseñanza vanguardista. El alumno podrá participar en los procesos clínicos diarios y de la mano de los más versados facultativos comprobar su aprendizaje teórico llevado a la práctica desde el primer día, durante las 3 semanas de duración.

5. Expandir las fronteras del conocimiento

Con TECH no existen las fronteras. Estudiantes de todo el mundo se han visto beneficiados con este tipo de capacitaciones, ya que pueden acceder a una experiencia enriquecedora en uno de los mejores centros clínicos de su preferencia en cualquier parte del planeta, de acuerdo a lo elegido para cada programa. Ampliar el conocimiento desde una visión innovador y moderna, saliendo de su zona de confort, pero con todo lo necesario para disfrutar de la experiencia.

“

Tendrás una inmersión práctica total en el centro que tú mismo elijas”

03

Objetivos

El cáncer en el aparato reproductor femenino es una de las patologías más frecuentes. Sin embargo, gracias al estudio intensivo y prolongado por parte de innumerables profesionales de la Ginecología Oncológica, ha sido posible establecer pautas preventivas, de diagnóstico y tratamiento cada vez más eficaces. Dada la importancia que supone este hecho, TECH ha considerado necesario el desarrollo de un programa a través del cual los especialistas de esta área puedan conocer, de manera multidisciplinar, las novedades que han surgido en este ámbito para aplicarlos en su consulta y perfeccionar su servicio clínico.





“

Un programa puntero para luchar contra las estadísticas y para que perfecciones tus habilidades médicas de diagnóstico y tratamiento del cáncer en mujeres”



Objetivo general

- El principal objetivo de este Máster Semipresencial, diseñado por expertos en el sector con años de experiencia en la gestión clínica, es dotar al especialista de toda la información y el material que necesita para actualizar sus conocimientos médicos en los procedimientos y las técnicas que se realizan en Ginecología Oncológica. De esta manera, podrá incorporar a su praxis habitual los avances de la disciplina para aumentar la calidad de su práctica médica diaria

“

El mejor programa del ámbito sanitario y médico para ponerte al día sobre las distintas técnicas de preservación de la fertilidad en pacientes jóvenes y sus implicaciones oncológicas”





Objetivos específicos

Módulo 1. Bases biológicas del cáncer

- ♦ Reconocer y entender las bases moleculares de la carcinogénesis, así como su desarrollo y producción de metástasis
- ♦ Definir las bases de la regulación del crecimiento celular
- ♦ Entender el papel de los carcinógenos en la formación del cáncer genital
- ♦ Actualizar los conocimientos en la genética del cáncer
- ♦ Comprender los mecanismos celulares de muerte programada y apoptosis, y su relación y actividad con la patología maligna
- ♦ Interpretar los mecanismos a nivel molecular de producción del cáncer y diseminación a distancia
- ♦ Identificar el origen de las alteraciones génicas que provocan cáncer
- ♦ Establecer los cambios epigenéticos y oncogenes relacionados con patología tumoral del aparato genital
- ♦ Explicar los mecanismos de neoformación tumoral de vasos sanguíneos
- ♦ Reconocer la sintomatología respiratoria como la provocada por el derrame pleural en el tratamiento del cáncer ginecológico

Módulo 2. Bases del tratamiento quimioterápico, efectos adversos y nuevas terapias

- ♦ Identificar las bases del uso de quimioterápicos en ginecología oncológica, así como sus efectos adversos y complicaciones
- ♦ Identificar los factores básicos que influyen en el tratamiento quimioterápico
- ♦ Señalar la influencia de los quimioterápicos en el ciclo celular
- ♦ Establecer los mecanismos de actuación de los agentes antineoplásicos
- ♦ Reconocer los mecanismos para la resistencia a los tratamientos médicos en cáncer ginecológico
- ♦ Actualizar los conocimientos sobre la toxicidad y efectos secundarios
- ♦ Repasar los antineoplásicos disponibles y sus características
- ♦ Identificar los casos en los que se puede optar por observación de las pacientes sin tratamiento adyuvante
- ♦ Conocer el papel de nuevas pruebas como la tomografía por emisión de positrones para el cáncer cervical
- ♦ Valorar el papel de los marcadores tumorales como el SCC
- ♦ Actualizar el papel de la laparoscopia en la realización de la histerectomía radical y de la linfadenectomía paraaórtica de estadificación para estadios tumorales no precoces
- ♦ Valorar el uso de la terapia médica y quirúrgica en enfermedad metastásica, recurrente o persistente
- ♦ Estudiar y analizar el manejo postoperatorio de las pacientes para la identificación precoz de las complicaciones

- ♦ Valorar adecuadamente el papel de la quimioterapia en la enfermedad trofoblástica gestacional
- ♦ Manejar de la manera más efectiva la progresión pélvica de la enfermedad tumoral

Módulo 3. Cáncer de endometrio I

- ♦ Identificar los distintos tipos de cáncer endometrial y realizar los apropiados métodos diagnósticos y de extensión de la enfermedad
- ♦ Actualizar los conocimientos sobre la epidemiología y etiopatogenia del cáncer de endometrio
- ♦ Evaluar a pacientes con historia familiar de carcinoma hereditario como el síndrome de Lynch
- ♦ Entender el proceso diagnóstico del cáncer de endometrio
- ♦ Aplicar los nuevos test moleculares diagnósticos de patología endometrial premaligna y maligna
- ♦ Conocer y aplicar los tratamientos quirúrgicos de manera apropiada en cáncer de endometrio
- ♦ Establecer las diferentes aplicaciones del abordaje quirúrgico tanto por laparotomía como por laparoscopia en cáncer endometrial, y actualizar conocimientos sobre la aplicación de la cirugía robótica en cáncer de endometrio
- ♦ Revisar las opciones terapéuticas adyuvantes tras el tratamiento primario de un cáncer endometrial
- ♦ Analizar el papel de la radioterapia y la quimioterapia adyuvante en cáncer de endometrio
- ♦ Conocer las aplicaciones del tratamiento hormonal en cáncer de endometrio

Módulo 4. Cáncer de endometrio II

- ♦ Evaluar los distintos tipos de pacientes con cáncer de endometrio para aplicar los tratamientos más apropiados en cada caso
- ♦ Reconocer las lesiones precancerosas endometriales y aplicar el tratamiento más adecuado
- ♦ Enumerar los distintos tipos histológicos de cáncer de endometrio y los distintos tipos tumorales
- ♦ Reconocer e interpretar las distintas pruebas de imagen necesarias para el diagnóstico y estadificación del cáncer de endometrio
- ♦ Interpretar los distintos marcadores tumorales y su uso en el posible screening del cáncer de endometrio
- ♦ Clasificar la patología endometrial por la clasificación pronóstica de la FIGO
- ♦ Clasificar los distintos tumores endometriales de alto y bajo riesgo
- ♦ Examinar las nuevas técnicas quirúrgicas para el tratamiento del cáncer de endometrio de alto riesgo
- ♦ Actualizar conocimientos sobre el tratamiento de algunos tumores endometriales particulares como el de células claras y el tipo seroso papilar
- ♦ Revisar el manejo de los casos de cáncer de endometrio recurrente, incluyendo cirugía, radioterapia y /o quimioterapia, así como las evidencias sobre el seguimiento y pronóstico de los tumores endometriales

Módulo 5. Cáncer de cuello uterino I

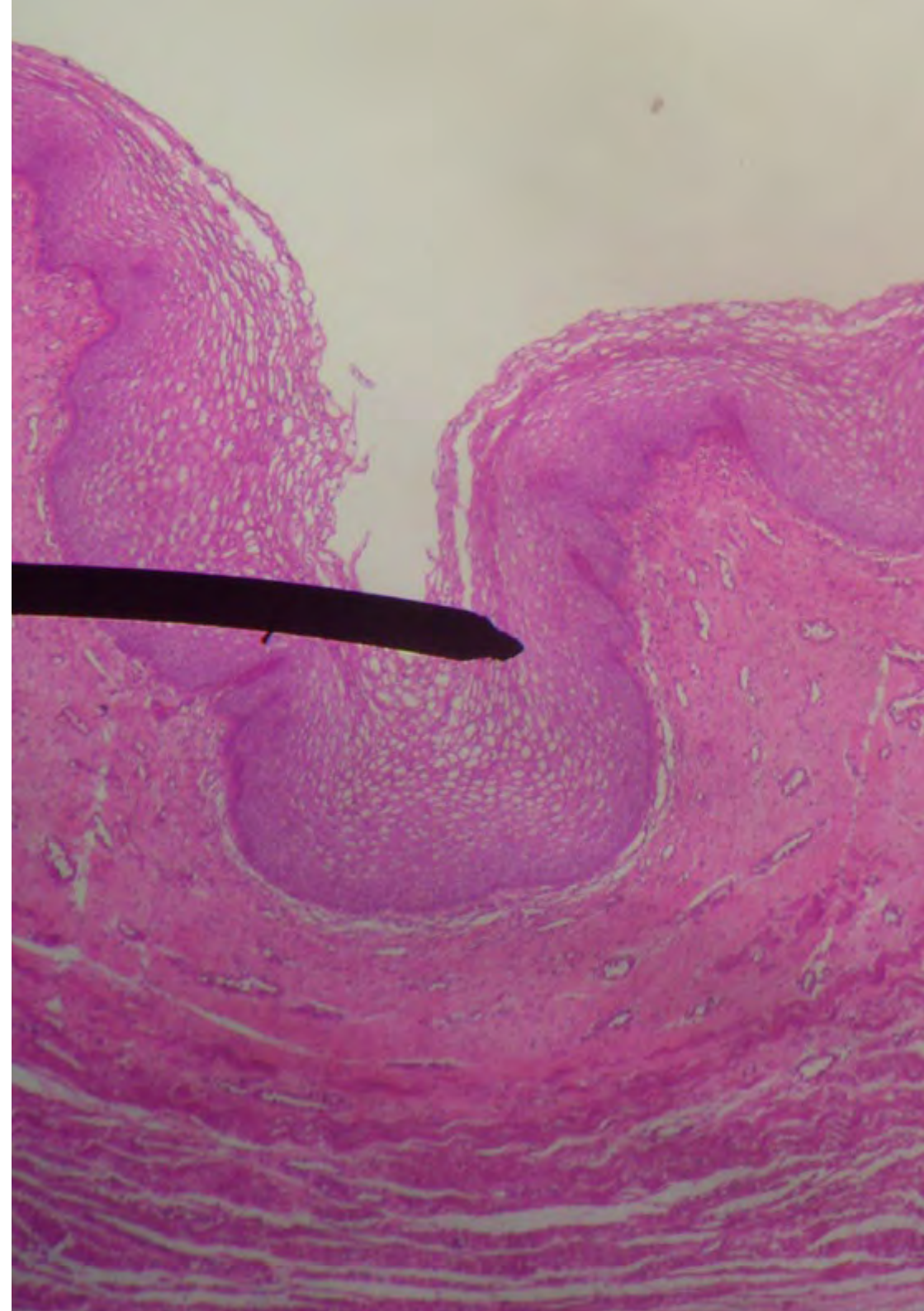
- ♦ Diferenciar las patologías preinvasoras del cuello uterino y aplicar correctamente los métodos de diagnóstico precoz
- ♦ Extracción laparoscópica de ganglio centinela pélvico
- ♦ Determinar la etiología, la etiopatogenia del cáncer de cuello uterino y sus fases de desarrollo
- ♦ Actualizar las distintas técnicas de imagen para el diagnóstico del cáncer de cérvix como la resonancia magnética y el scanner
- ♦ Actualizar conocimientos sobre el tratamiento de las lesiones cervicales preinvasoras, incluyendo la cirugía y la inmunoterapia
- ♦ Identificar el papel del ganglio centinela en cáncer de cuello y el ganglio centinela pélvico marcado con verde de indocianina
- ♦ Actualizar el uso de la quimioterapia concurrente y neoadyuvante en cáncer del cuello del útero
- ♦ Comparar las características entre el carcinoma escamoso y el adenocarcinoma cervical

Módulo 6. Cáncer de cuello uterino II

- ♦ Clasificar y tratar del modo más apropiado los cánceres que afectan al cuello del útero
- ♦ Conocer los factores de riesgo para contraer el virus del papiloma humano
- ♦ Revisar la aplicación de las técnicas de diagnóstico precoz del cáncer de cuello uterino y las enfermedades heredo-familiares que afectan al cuello uterino
- ♦ Evaluar el papel de la clasificación FIGO y TNM en cáncer de cuello y su papel pronóstico
- ♦ Revisar las distintas técnicas quirúrgicas del cáncer de cuello invasivo, en especial los distintos tipos de histerectomía radical con y sin preservación nerviosa
- ♦ Establecer las indicaciones de la quimioterapia y la radioterapia en cáncer de cérvix
- ♦ Actualizar conocimientos sobre el adenocarcinoma cervical invasor e in situ

Módulo 7. Cáncer de ovario I

- ♦ Identificar pacientes con riesgo de cáncer de ovario y realizar un diagnóstico preciso preoperatorio
- ♦ Repasar la epidemiología y etiopatogenia del cáncer de ovario y trompa de Falopio
- ♦ Revisar las posibilidades de cribado mediante ecografía y marcadores tumorales para la detección precoz de cáncer de ovario
- ♦ Establecer los nuevos criterios de clasificación anatomopatológica y molecular de cáncer de ovario
- ♦ Evaluar las distintas manifestaciones clínicas, poniendo de relieve el valor de la ecografía, la resonancia magnética y el scanner en el diagnóstico de cáncer de ovario
- ♦ Analizar el papel de los marcadores serológicos tumorales Ca 125, Ca 19.9, CEA, HE4 y otros marcadores serológicos tumorales poco frecuentes en cáncer de ovario
- ♦ Analizar específicamente el papel de la citorreducción completa y sus implicaciones pronósticas
- ♦ Analizar el papel de la cirugía de intervalo en cáncer de ovario y establecer las pautas de quimioterapia adyuvante y de los tratamientos biológicos más apropiados para cada caso
- ♦ Identificar las posibilidades disponibles para el seguimiento de pacientes con cáncer de ovario
- ♦ Analizar las controversias sobre el manejo del cáncer ovárico y de trompa



Módulo 8. Cáncer de ovario II

- ♦ Aplicar el tratamiento quirúrgico o de quimioterapia más ajustado a cada caso de cáncer de ovario
- ♦ Evaluar las lesiones de trompa STIC como precursoras de cáncer de ovario
- ♦ Actualizar los conocimientos sobre el cáncer de ovario heredo-familiar y las nuevas mutaciones genéticas predisponentes
- ♦ Indicar los distintos tipos patológicos de cáncer de ovario y trompa de Falopio, y relacionar las distintas pruebas diagnósticas para el estudio de extensión y diagnóstico inicial de los mismos
- ♦ Clasificar los distintos tipos de cáncer de ovario según la clasificación de la FIGO y determinar los procedimientos quirúrgicos de abordaje generales
- ♦ Evaluar cuando una paciente debe recibir preferentemente quimioterapia neoadyuvante para cáncer de ovario
- ♦ Valorar el papel de la radioterapia y la hormonoterapia para el cáncer de ovario
- ♦ Revisar y actualizar el conocimiento sobre los tratamientos de quimioterapia intraperitoneal y terapia hipertérmica en cáncer de ovario y peritoneal

Módulo 9. Cáncer de vulva I

- ♦ Identificar la patología premaligna de la vulva y aplicar las técnicas diagnósticas apropiadas en cada caso
- ♦ Interpretar el análisis colposcópico y de la vulva normales, e interpretar los hallazgos anormales en tanto en el estudio colposcópico como en el vulvoscópico
- ♦ Describir la etiología del cáncer de vulva y su relación con la infección recurrente por HPV
- ♦ Valorar el papel del posible cribado de cáncer de vulva y los factores de riesgo hereditarios en las alteraciones patológicas
- ♦ Describir los distintos tipos histológicos del cáncer vulvar y las pruebas más eficientes para el diagnóstico y estudio de extensión
- ♦ Revisar el uso de los marcadores tumorales en el cáncer de vulva

- ♦ Repasar el abordaje de la lesión primaria vulvar
- ♦ Actualizar el manejo del cáncer de vulva avanzado, tanto del tumor primario como de las cadenas ganglionares
- ♦ Evaluar el manejo del carcinoma vulvar recurrente
- ♦ Repasar el seguimiento de las pacientes con cáncer de vulva para la detección de recurrencias de modo precoz
- ♦ Estudiar las características y tratamiento de los tumores de las glándulas de Bartholino y de los carcinomas de células basales de la vulva

Módulo 10. Cáncer de vulva II

- ♦ Diagnosticar la enfermedad invasora de la vulva. Valorar el manejo más adecuado para cada caso de la enfermedad
- ♦ Revisar la etiopatogenia de las lesiones precancerosas de la vulva y las lesiones VIN y VAIN
- ♦ Repasar la estadificación del cáncer de vulva según la clasificación de la FIGO
- ♦ Revisar la prevalencia, e identificar los tipos, las manifestaciones clínicas, diagnóstico y tratamiento de la Enfermedad de Paget no invasiva en la zona vulvar
- ♦ Relacionar las manifestaciones clínicas del carcinoma invasor de vulva, así como sus vías de diseminación
- ♦ Revisar el tratamiento y manejo de las cadenas ganglionares inguinales y pélvicas
- ♦ Valorar la técnica de ganglio centinela para la patología vulvar
- ♦ Analizar el papel de la quimioterapia y radioterapia en el cáncer de vulva avanzado
- ♦ Estudiar el pronóstico de los distintos tipos de carcinoma de vulva
- ♦ Evaluar las características clínicas, diagnóstico y el manejo del melanoma de vulva
- ♦ Repasar los aspectos clínicos del carcinoma verrucoso de la vulva y los distintos tipos de sarcoma vulvar, así como sus características y manejo

Módulo 11. Sarcoma uterino I

- ♦ Seleccionar y clasificar las distintas formas anatomopatológicas de sarcoma uterino
- ♦ Manejar apropiadamente la patología sarcomatosa del útero tanto precoz como avanzada y valorar adecuadamente su pronóstico
- ♦ Revisar la epidemiología del sarcoma del útero
- ♦ Actualizar las características anatomopatológicas de los distintos tipos histológicos de sarcoma uterino
- ♦ Evaluar el papel de los marcadores tumorales en los sarcomas del útero
- ♦ Repasar las indicaciones y técnicas quirúrgicas, así como la radioterapia y quimioterapia, para el tratamiento de los estadios precoces leiomiomas uterino
- ♦ Estudiar los factores pronósticos del leiomiomas uterino
- ♦ Recordar el tratamiento y manejo de los estadios precoces del sarcoma del estroma endometrial

Módulo 12. Sarcoma uterino II

- ♦ Seleccionar y clasificar las distintas formas anatomopatológicas de sarcoma uterino
- ♦ Identificar los factores de riesgo relacionados con el desarrollo de sarcoma del útero
- ♦ Repasar las distintas manifestaciones clínicas de los sarcomas uterinos y el uso de la resonancia magnética en los procedimientos diagnósticos
- ♦ Clasificar los sarcomas del útero según la clasificación internacional de la FIGO
- ♦ Actualizar el conocimiento sobre el manejo de la enfermedad recurrente o metastásica del leiomiomas uterino
- ♦ Analizar el manejo de la enfermedad recurrente del sarcoma del estroma endometrial
- ♦ Estudiar el tratamiento de la enfermedad metastásica y los factores pronósticos del sarcoma del estroma endometrial
- ♦ Recordar el tratamiento y manejo de los estadios precoces del sarcoma endometrial indiferenciado

Módulo 13. Preservación de la fertilidad

- ♦ Determinar las distintas técnicas de preservación de la fertilidad en pacientes jóvenes y sus implicaciones oncológicas
- ♦ Identificar las opciones de preservación de fertilidad en cáncer ginecológico, así como las opciones de preservación de gametos
- ♦ Revisar las técnicas quirúrgicas de preservación de fertilidad en cada uno de los cánceres del aparato genital femenino
- ♦ Actualizar el manejo de las pacientes gestantes con cáncer de origen ginecológico
- ♦ Repasar las nuevas opciones de preservación de tejido ovárico
- ♦ Actualizar el estado actual del trasplante uterino y los resultados obtenidos hasta la fecha

Módulo 14. Tumores ginecológicos infrecuentes

- ♦ Identificar los distintos tipos de tumores genitales menos frecuentes y su correspondiente tratamiento y evolución
- ♦ Revisar las manifestaciones clínicas y el diagnóstico del cáncer de vagina
- ♦ Repasar los distintos tipos histológicos y clasificar los diferentes tipos de cáncer vaginal
- ♦ Evaluar y planificar de modo adecuado el tratamiento y manejo del cáncer vaginal
- ♦ Establecer el seguimiento del cáncer de vagina para la detección adecuada de las recurrencias
- ♦ Identificar el pronóstico de cada tipo de cáncer vaginal
- ♦ Repasar la epidemiología de la enfermedad trofoblástica gestacional y las características clínicas de la mola hidatiforme
- ♦ Estudiar las características clínicas de la neoplasia trofoblástica gestacional
- ♦ Evaluar de modo adecuado mediante técnicas de imagen las distintas formas de enfermedad trofoblástica gestacional

- ♦ Actualizar el conocimiento sobre las formas histológicas de las formas molares e invasivas
- ♦ Estadificar adecuadamente las enfermedades invasivas placentarias
- ♦ Estudiar los distintos tratamientos quirúrgicos aplicables para el tratamiento de las formas de enfermedad molar
- ♦ Reconocer y aplicar los métodos más adecuados para el seguimiento de la enfermedad molar
- ♦ Clasificar adecuadamente el pronóstico de la enfermedad trofoblástica gestacional
- ♦ Valorar e identificar los distintos tumores que pueden metastatizar en el aparato genital femenino
- ♦ Estudiar el manejo de los cánceres metastatizados en el aparato genital
- ♦ Analizar y tratar los tumores neuroendocrinos en el aparato genital femenino
- ♦ Repasar el manejo de los tumores del tabique recto-vaginal, así como la sintomatología asociada a los tumores ginecológicos
- ♦ Evaluar el dolor y los distintos tipos y tratamiento del mismo
- ♦ Valorar en la medida apropiada la presencia de ascitis en el contexto tumoral ginecológico
- ♦ Clasificar el edema y manejarlo apropiadamente
- ♦ Identificar la trombosis venosa profunda y evaluar el tratamiento anticoagulante apropiado para cada caso

Módulo 15. Cuidados paliativos y nutrición

- ♦ Estudiar y conocer las bases de los cuidados paliativos y de la fase terminal en la enfermedad oncológica
- ♦ Evaluar la utilidad del PET-TC para la valoración del metabolismo de lesiones sospechosas de malignidad
- ♦ Actualizar los conocimientos sobre la sintomatología gastrointestinal
- ♦ Identificación de las metástasis a distancia y valoración de su manejo
- ♦ Describir las indicaciones y la técnica quirúrgica específica de la exenteración pélvica paliativa
- ♦ Manejar de modo integral al paciente agónico y aprender a ayudarlo en la fase final de la enfermedad
- ♦ Estudiar y tratar de modo específico la ansiedad y depresión de las pacientes



Inscríbete ahora y avanza en tu campo de trabajo con un programa integral, que te permitirá poner en práctica todo lo aprendido”

04

Competencias

Después de superar las evaluaciones del Máster Semipresencial en Ginecología Oncológica, el profesional de medicina habrá adquirido las competencias profesionales necesarias para una atención de medicina de calidad, y actualizada en base a la última evidencia científica.



A close-up photograph of a person's leg, likely in a hospital or clinical setting. The leg is positioned on a surface, and a medical device, possibly a blood pressure cuff or a similar monitoring device, is wrapped around the lower calf area. The person is wearing blue shorts. The background is slightly blurred, showing what appears to be a white curtain or wall.

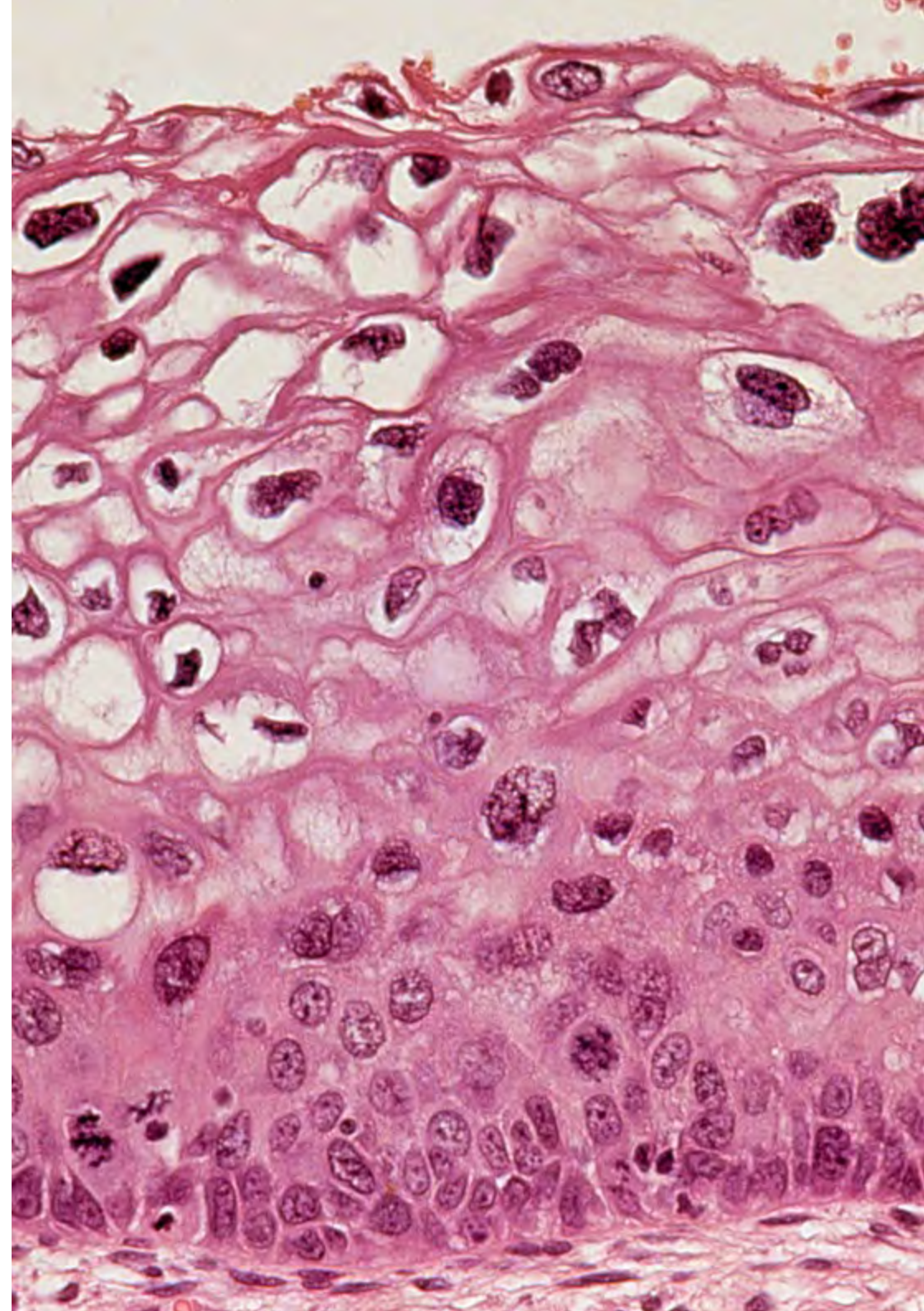
“

A través de este programa podrás actualizar tus conocimientos y serás capaz de realizar una atención al paciente de calidad, basada en la última evidencia científica”



Competencias generales

- ♦ Poseer y comprender conocimientos que aporten una base u oportunidad de ser originales en el desarrollo y/o aplicación de ideas, a menudo en un contexto de investigación
- ♦ Saber aplicar los conocimientos adquiridos y su capacidad de resolución de problemas en entornos nuevos o poco conocidos dentro de contextos más amplios (o multidisciplinares) relacionados con su área de estudio
- ♦ Integrar conocimientos y enfrentarse a la complejidad de formular juicios a partir de una información que, siendo incompleta o limitada, incluya reflexiones sobre las responsabilidades sociales y éticas vinculadas a la aplicación de sus conocimientos y juicios
- ♦ Saber comunicar sus conclusiones y los conocimientos y razones últimas que las sustentan a públicos especializados y no especializados de un modo claro y sin ambigüedades
- ♦ Adquirir las habilidades de aprendizaje que les permitan continuar estudiando de un modo que habrá de ser en gran medida autodirigido o autónomo
- ♦ Desarrollar la profesión con respeto a otros profesionales de la salud, adquiriendo habilidades para trabajar equipo
- ♦ Reconocer la necesidad de mantener y actualizar la competencia profesional prestando especial importancia al aprendizaje de manera autónoma y continuada de nuevos conocimientos
- ♦ Desarrollar la capacidad de análisis crítico e investigación en el ámbito de su profesión





Competencias específicas

- ♦ Prestar atención integral a la persona para resolver, individualmente o como miembros de un equipo multidisciplinar, los problemas de salud que le afecten al paciente y en su futuro inmediato
- ♦ Priorizar situaciones y tomar decisiones en la atención al paciente crítico
- ♦ Planificar y prestar cuidados de medicina dirigidos al paciente crítico, así como a sus familias y cuidadores, basados en estándares de calidad
- ♦ Establecer una comunicación eficaz con pacientes, familias y grupos atendidos, así como con el resto del equipo de trabajo
- ♦ Contribuir con su trabajo, dentro de un equipo multidisciplinar, al proceso de donación de órganos y tejidos
- ♦ Manejar con seguridad y de forma adecuada la medicación de uso frecuente en la unidad de cuidados intensivos
- ♦ Utilizar con rigor y seguridad los medios de apoyo al diagnóstico que se caracterizan por su tecnología compleja
- ♦ Establecer una relación terapéutica eficaz con los pacientes y familiares para facilitarles el afrontamiento personal adecuado ante de las situaciones críticas
- ♦ Manejar bases de datos científicas para realizar la revisión y búsqueda bibliográfica de estudios científicos
- ♦ Formular, implementar y evaluar los estándares, guías de acción y protocolos específicos para la práctica de la medicina en la unidad de cuidados intensivos
- ♦ Realizar un estudio crítico y profundo sobre un tema de interés científico en el ámbito de la Medicina Intensiva
- ♦ Comunicar los resultados de una investigación después de haber analizado, evaluado y sintetizado los datos
- ♦ Gestionar los recursos asistenciales con criterios de eficiencia y calidad
- ♦ Trabajar en equipo aportando los conocimientos expertos en el ámbito de los cuidados críticos
- ♦ Educar sanitariamente a los usuarios para que adquieran hábitos de vida saludables, con el fin de evitar situaciones que puedan comprometer su salud



Impulsa tu trayectoria profesional con una enseñanza holística, que te permite avanzar tanto a nivel teórico como práctico”

05

Dirección del curso

Este programa cuenta con un director internacional de renombre y todo su contenido está diseñado para enfocarse en la praxis clínica más actual. Los especialistas tendrán acceso a un contenido académico privilegiado, que incluye una amplia gama de ejemplos reales y casos prácticos analizados para incorporar los avances más destacados en Ginecología Oncológica a su práctica diaria. Además, el programa cuenta con reconocidos expertos que cuentan con múltiples reconocimientos y méritos clínicos acumulados, lo que ofrece una valiosa oportunidad para actualizarse con los nuevos avances en este campo.



“

Ponte al día con los últimos avances en Ginecología Oncológica, aprovechando la experiencia de expertos destacados en esta área”

Director Invitado Internacional

El Doctor Allan Covens es una eminencia internacional en el campo de la **Oncología Ginecológica**. A lo largo de su distinguida trayectoria profesional, el experto ha indagado en **tumores de células germinales, Enfermedad Trofoblástica Gestacional, Cáncer de Cuello Uterino**, así como en técnicas quirúrgicas radicales y reconstructivas. En particular, es un referente por sus innovaciones médicas que, tras cirugías de diversa índole, apuestan por preservar la fertilidad de las pacientes. Gracias a esos aportes, acumula más de 32 premios y becas.

Además, este eminente especialista ha realizado **intervenciones en directo en varios continentes**, llevando también sus contribuciones médicas a cerca de 30 países del mundo por medio de conferencias magistrales. Asimismo, es **autor de más de 135 publicaciones revisadas** por expertos y ha participado en 16 libros de texto sobre Oncología Ginecológica. Otra de sus obras es un DVD/libro sobre las **técnicas laparoscópicas avanzadas** en este campo de la salud femenina.

A su vez, el Doctor Covens ha presidido la **División de Oncología Ginecológica** de la Universidad de Toronto y del **Centro de Ciencias de la Salud Sunnybrook**. En esta última institución, dirigió su beca de estudios para formar a potenciales científicos durante 13 años. También, forma parte de la directiva del Comité de Examen del Plan de Estudios Global y coordina el Comité de Tumores Raros. De igual modo, es miembro de MAGIC, un equipo multidisciplinar que **desarrolla protocolos para los tumores malignos de células germinales**.

Por otro lado, este distinguido científico forma parte del **consejo editorial** de la Revista **Cáncer** y revisa artículos para **Lancet Oncology, Gynecologic Oncology, International Journal of Gynecologic Cancer**, entre otras muchas otras publicaciones especializadas.



Dr. Covens, Allan

- Director de Oncología Ginecológica en el Centro Sunnybrook de la Universidad de Toronto, Canadá
- Asesor de la Universidad Moi de Eldoret, Kenia
- Expresidente de la Sociedad Internacional de Cáncer Ginecológico (IGCS)
- Asesor del Consejo Editorial de la Revista Cáncer
- Especialista de Obstetricia y Ginecología por la Universidad de Western Ontario
- Graduado en Medicina por la Universidad de Toronto
- Estancias de Investigación en Oncología Ginecológica en la Universidad de Toronto/McMaster
- Miembro de: Comité de Tumores Raros y Comité de Ginecología, Cérvix y Trofoblástica Gestacional del NRG

“

Gracias a TECH podrás aprender con los mejores profesionales del mundo”

06

Estructura y contenido

Este novedoso modelo de capacitación se ha diseñado con la finalidad de que el profesional de hoy pueda adquirir conocimientos teóricos a su propio ritmo y sin complicaciones, para luego comprobarlos en una etapa presencial en uno de los más prestigiosos centros clínicos especializados en Ginecología Oncológica. Por eso se ha establecido un plan de estudios cuyos módulos ofrecen una amplia perspectiva de los diferentes tipos de cáncer, sus análisis, diagnósticos, tratamientos y abordajes desde el punto de vista global en aras de su aplicación a nivel internacional. En 15 módulos de estudio y un espacio de prácticas, el alumno verá ampliados sus conocimientos, lo cual le permitirá destacar en su entorno laboral.

“

Un programa único que presenta el plan de estudios más vanguardista en Ginecología Oncológica, que estudiarás junto a grandes expertos”

Módulo 1. Bases biológicas del cáncer

- 1.1. Regulación del crecimiento celular
- 1.2. Carcinogénesis y carcinógenos
- 1.3. Genética del cáncer
- 1.4. Mecanismos de apoptosis y muerte celular programada
- 1.5. Mecanismos moleculares de producción del cáncer y metástasis
- 1.6. Origen de las alteraciones génicas
- 1.7. Cambios epigenéticos y oncogenes
- 1.8. Angiogénesis

Módulo 2. Bases del tratamiento quimioterápico, efectos adversos y nuevas terapias

- 2.1. Introducción
- 2.2. Justificación para el uso de quimioterapia
- 2.3. Desarrollo del Cáncer e influencia de la quimioterapia
 - 2.3.1. Crecimiento tumoral
 - 2.3.2. Ciclo celular
 - 2.3.3. Fármacos específicos para las fases celulares
- 2.4. Factores de influencia en el tratamiento
 - 2.4.1. Características del tumor
 - 2.4.2. Tolerancia del paciente
 - 2.4.3. Objetivos del tratamiento
 - 2.4.4. Factores farmacológicos y vías de administración
- 2.5. Principios de resistencia a los fármacos
- 2.6. Terapias combinadas
- 2.7. Reajuste del tratamiento o dosis
- 2.8. Toxicidad de los fármacos
- 2.9. Manejo general de los efectos secundarios y complicaciones de la quimioterapia

- 2.10. Agentes antineoplásicos en ginecología
 - 2.10.1. Agentes alquilantes
 - 2.10.2. Antibióticos
 - 2.10.3. Anti-metabolitos
 - 2.10.4. Alcaloides vegetales
 - 2.10.5. Inhibidores de Topoisomerasa 1
 - 2.10.6. Fármacos Anti-angiogénicas
 - 2.10.7. Inhibidores de PARP
 - 2.10.8. Inhibidores de la tirosina cinasa
 - 2.10.9. Otros fármacos
- 2.11. Indicaciones futuras

Módulo 3. Cáncer de endometrio I

- 3.1. Epidemiología y etiopatogenia
- 3.2. Lesiones precancerosas
- 3.3. Carcinoma heredo-familiar
- 3.4. Anatomía patológica y diversidad de tipos tumorales
- 3.5. Proceso diagnóstico
- 3.6. Pruebas de imagen, marcadores tumorales y posible screening
- 3.7. Test moleculares diagnósticos
- 3.8. Clasificación FIGO y otras clasificaciones

Módulo 4. Cáncer de endometrio II

- 4.1. Introducción
- 4.2. Generalidades del tratamiento quirúrgico
- 4.3. Tumores bajo riesgo (estadio I, grado 1)
- 4.4. Tumores alto riesgo (grados 2-3, serosos o células claras)
- 4.5. Laparotomía vs. Laparoscopia
- 4.6. Introducción de la cirugía robótica
- 4.7. Técnica quirúrgica para tumores de alto riesgo

- 4.8. Tratamiento adyuvante
 - 4.8.1. Observación sin tratamiento adicional
 - 4.8.1.1. Bajo riesgo, estadio precoz, bajo grado
 - 4.8.2. Radioterapia adyuvante
 - 4.8.2.1. Estadio precoz, intermedio y alto riesgo
 - 4.8.2.2. Estadios avanzados
 - 4.8.3. Quimioterapia adyuvante
 - 4.8.4. Peculiaridades de los tumores serosos y células claras
- 4.9. Tratamiento hormonal
- 4.10. Cáncer de endometrio recurrente
 - 4.10.1. Tratamiento quirúrgico
 - 4.10.2. Radioterapia
 - 4.10.3. Quimioterapia
- 4.11. Seguimiento del cáncer de endometrio
- 4.12. Pronóstico

Módulo 5. Cáncer de cuello uterino I

- 5.1. Epidemiología y etiopatogenia de la enfermedad
- 5.2. Lesiones precancerosas y proceso evolutivo
- 5.3. Factores de riesgo para contraer la enfermedad
- 5.4. Nociones sobre patología cervical y HPV
- 5.5. Colposcopia y vulvosocopia normal
- 5.6. Colposcopia y vulvosocopia anormal
- 5.7. Cribado del cáncer de cérvix
- 5.8. Carcinoma heredo-familiar
- 5.9. Formas de presentación en anatomía patológica
- 5.10. Proceso diagnóstico: pruebas de imagen y marcadores tumorales
- 5.11. Papel de las nuevas tecnologías como el PET-TC
- 5.12. Clasificación FIGO y TNM en el carcinoma cervical

Módulo 6. Cáncer de cuello uterino II

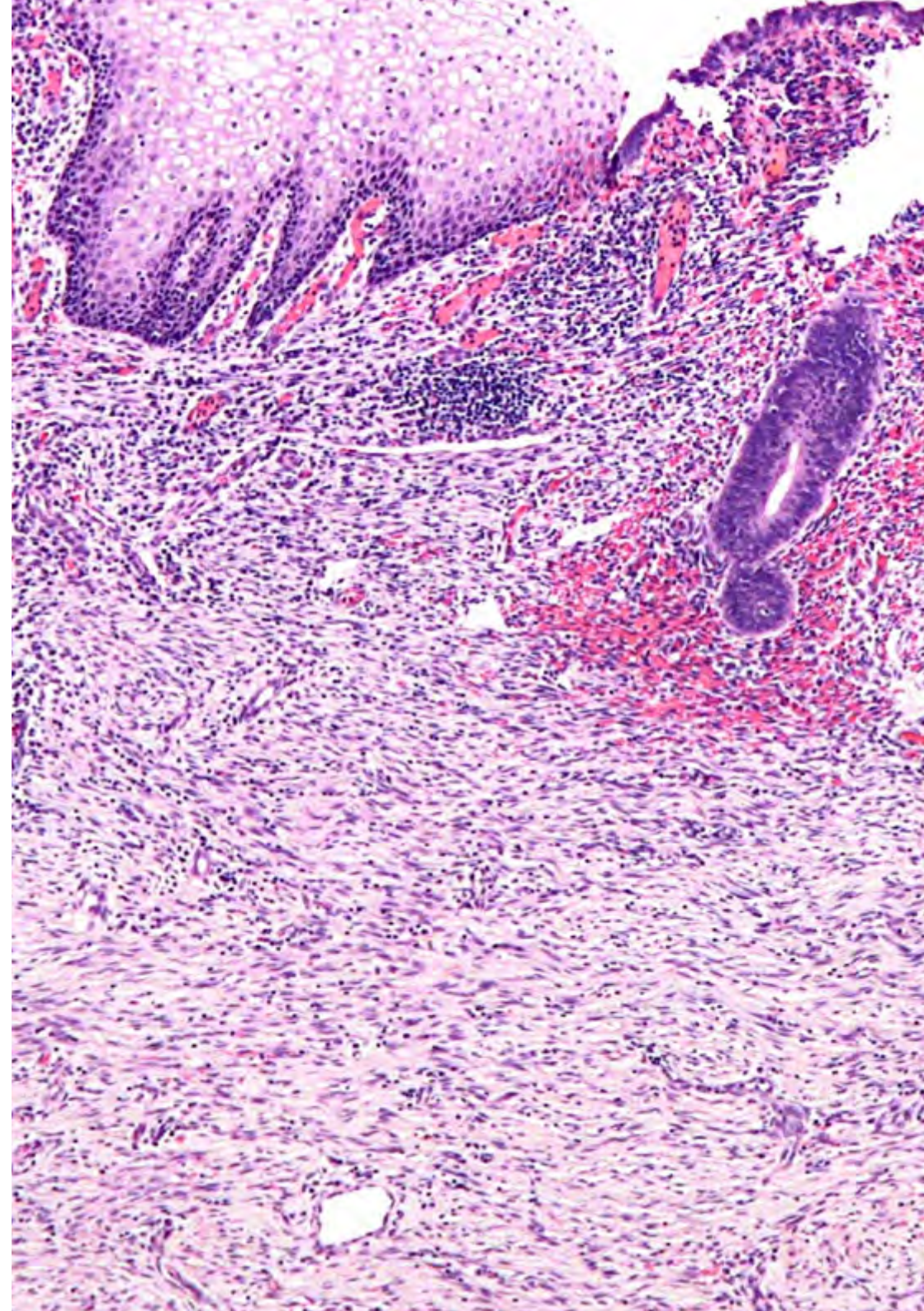
- 6.1. Tratamiento de la neoplasia cervical intraepitelial (CIN)
 - 6.1.1. Cirugía del CIN
 - 6.1.2. Inmunoterapia en el CIN
- 6.2. Tratamiento del cáncer cervical invasivo
 - 6.2.1. Histerectomía radical con preservación nerviosa
 - 6.2.2. Histerectomía menos radical
 - 6.2.3. Histerectomía radical endoscópica
 - 6.2.4. Biopsia selectiva de ganglio centinela
 - 6.2.5. Linfadenectomía paraaortica de estadificación en estadios avanzados
- 6.3. Radioterapia y quimioterapia
 - 6.3.1. Quimiorradioterapia concurrente
 - 6.3.2. Modalidades mejoradas de tratamiento radioterápico
 - 6.3.3. Modalidades de quimioterapia en tratamiento concurrente
 - 6.3.4. Quimiorradioterapia preoperatoria
 - 6.3.5. Terapia adyuvante tras histerectomía radical
 - 6.3.6. Quimioterapia neoadyuvante
 - 6.3.7. Terapia adyuvante tras neoadyuvancia y cirugía previa
- 6.4. Tratamiento de la enfermedad metastásica, recurrente o persistente
 - 6.4.1. Tratamiento quirúrgico
 - 6.4.2. Quimioterapia
- 6.5. Manejo del adenocarcinoma cervical
 - 6.5.1. Adenocarcinoma in situ (AIS)
 - 6.5.2. Comparativa entre carcinomas escamosos y adenocarcinomas
 - 6.5.3. Cirugía versus radioterapia en adenocarcinoma invasivo
 - 6.5.4. Quimioterapia
- 6.6. Seguimiento

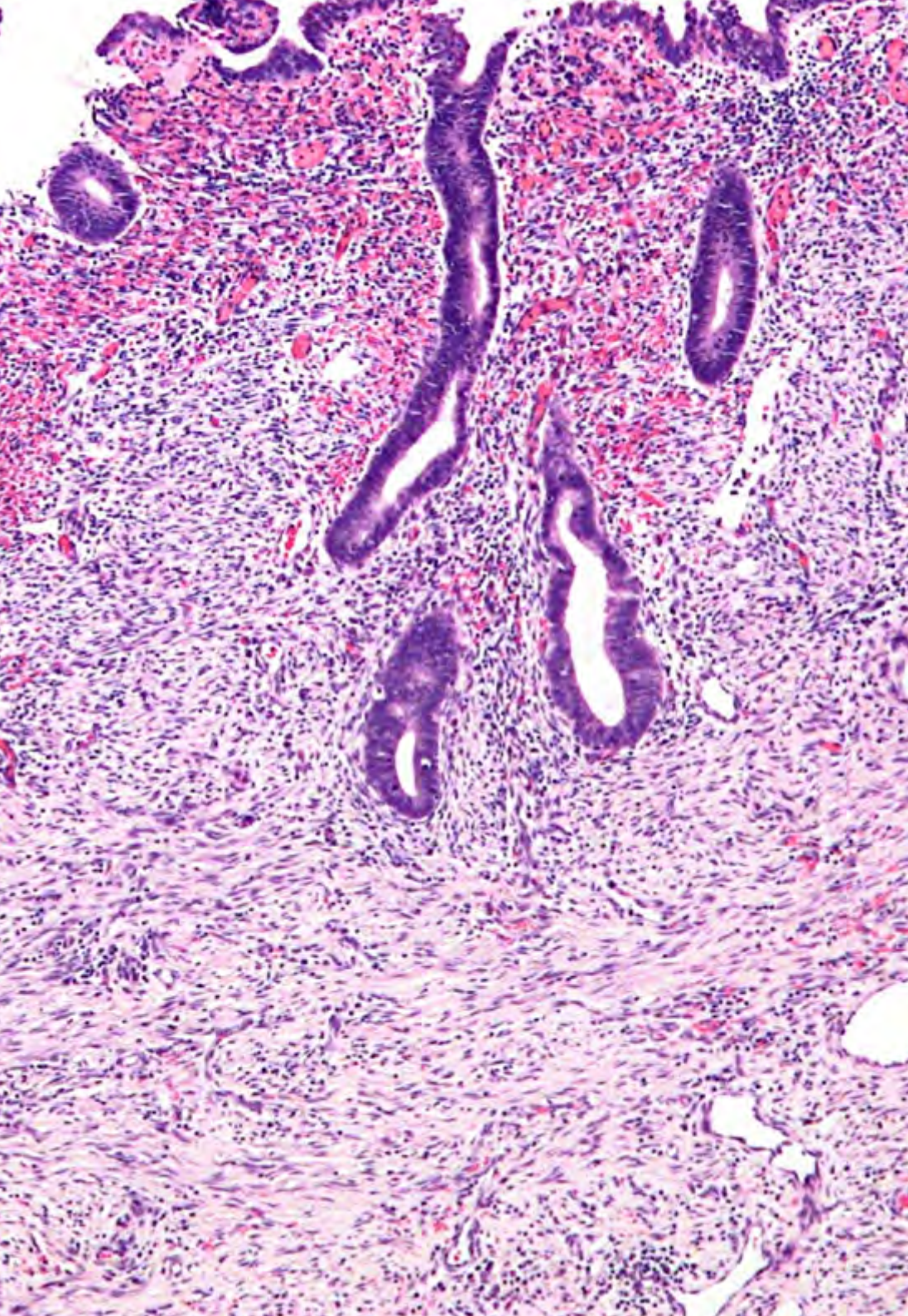
Módulo 7. Cáncer de ovario I

- 7.1. Epidemiología del cáncer de ovario y trompa
- 7.2. Etiopatogenia y origen tubárico, nuevas tendencias
- 7.3. Lesiones precancerosas en trompa
- 7.4. Cribado del cáncer de ovario
- 7.5. Carcinoma heredo-familiar y como evaluarlo
- 7.6. Formas histológicas y anatomía patológica
- 7.7. Proceso diagnóstico
 - 7.7.1. Clínica
 - 7.7.2. Ecografía
 - 7.7.3. Tomografía computerizada
 - 7.7.4. Resonancia magnética
 - 7.7.5. Tomografía por emisión de positrones
- 7.8. Marcadores tumorales en suero
 - 7.8.1. CA 125
 - 7.8.2. HE4
 - 7.8.3. CA 19.9
 - 7.8.4. CEA
 - 7.8.5. Otros marcadores
- 7.9. Clasificación FIGO de la enfermedad

Módulo 8. Cáncer de ovario II

- 8.1. Tratamiento quirúrgico general
- 8.2. Citorreducción completa y debulking primario
- 8.3. Tratamiento neo-adyuvante y cuándo elegirlo
- 8.4. Tratamientos de intervalo y second look
- 8.5. Terapia adyuvante: Carboplatino-Taxol y otras opciones
- 8.6. Radioterapia, ¿juega algún papel?
- 8.7. Posibilidades de hormonoterapia en cáncer ovárico
- 8.8. Pronostico e intervalo libre de enfermedad
- 8.9. Seguimiento y tratamiento de recidivas
- 8.10. Controversias en el manejo del cáncer de ovario
- 8.11. Carcinomas peritoneales. Terapia hipertérmica
- 8.12. Quimioterapia intraperitoneal, indicaciones y resultados





Módulo 9. Cáncer de vulva I

- 9.1. Epidemiología y relación con el HPV
- 9.2. Etiopatogenia y lesiones precancerosas
- 9.3. VIN I, II, III. VAIN y otras lesiones
- 9.4. Cribado del cáncer de vulva
- 9.5. Carcinoma heredo-familiar
- 9.6. Anatomía patológica, tipos histológicos
- 9.7. Pruebas de imagen y estudio de extensión
- 9.8. Marcadores tumorales: SCC

Módulo 10. Cáncer de vulva II

- 10.1. Introducción
- 10.2. Enfermedad de Paget de la vulva
 - 10.2.1. Generalidades
 - 10.2.2. Enfermedad de Paget tipo 1
 - 10.2.2.1. Prevalencia
 - 10.2.2.2. Características clínicas
 - 10.2.2.3. Diagnóstico
 - 10.2.2.4. Tratamiento
 - 10.2.3. Enfermedad de Paget tipos 2 y 3
- 10.3. Enfermedad de Paget invasiva
 - 10.3.1. Generalidades
 - 10.3.2. Pronóstico
- 10.4. Carcinoma de vulva invasivo
 - 10.4.1. Carcinoma de células escamosas
 - 10.4.2. Características clínicas
 - 10.4.3. Diagnóstico
 - 10.4.4. Vías de diseminación
 - 10.4.5. Estadificación

- 10.4.6. Tratamiento
 - 10.4.6.1. Manejo de la lesión primaria
 - 10.4.6.2. Control local tras el tratamiento quirúrgico primario
 - 10.4.6.3. Manejo de las cadenas ganglionares
 - 10.4.6.4. Manejo postoperatorio
 - 10.4.6.4.1. Complicaciones postoperatorias precoces
 - 10.4.6.4.2. Complicaciones postoperatorias tardías
 - 10.4.6.5. Uso del ganglio centinela
 - 10.4.6.5.1. Enfermedad avanzada
 - 10.4.6.5.2. Generalidades
 - 10.4.6.5.3. Manejo de las cadenas ganglionares
 - 10.4.6.5.4. Manejo del tumor primario
 - 10.4.6.5.4.1. Cirugía
 - 10.4.6.5.4.2. Radioterapia
 - 10.4.6.5.4.3. Quimioterapia
 - 10.4.6.6. Papel de la radioterapia en cáncer de vulva
- 10.4.7. Cáncer de vulva recurrente
- 10.4.8. Pronóstico
- 10.4.9. Seguimiento
- 10.5. Melanoma de vulva
 - 10.5.1. Introducción
 - 10.5.2. Características clínicas
 - 10.5.3. Anatomía patológica
 - 10.5.4. Estadificación
 - 10.5.5. Tratamiento
 - 10.5.5.1. Manejo de la lesión primaria
 - 10.5.5.2. Manejo de las cadenas ganglionares
 - 10.5.6. Pronóstico
- 10.6. Carcinoma de glándula de Bartholino
 - 10.6.1. Generalidades
 - 10.6.2. Tratamiento
 - 10.6.3. Pronóstico
- 10.7. Carcinoma de células basales
- 10.8. Carcinoma verrucoso

- 10.9. Sarcoma de vulva
 - 10.9.1. Introducción
 - 10.9.2. Leiomioma sarcoma
 - 10.9.3. Sarcoma epitelioide
 - 10.9.4. Rabdomiosarcoma
 - 10.9.5. Carcinoma de células de Merkel

Módulo 11. Sarcoma uterino I

- 11.1. Introducción
- 11.2. Epidemiología
 - 11.2.1. Incidencia
 - 11.2.2. Edad
 - 11.2.3. Distribución histológica
 - 11.2.4. Distribución racial
- 11.3. Factores de riesgo
 - 11.3.1. Herencia
 - 11.3.2. Terapia hormonal
 - 11.3.3. Exposición a radiaciones
- 11.4. Anatomía patológica
 - 11.4.1. Leiomioma sarcoma
 - 11.4.2. STUMP
 - 11.4.3. Leiomioma benigno metastatizante
 - 11.4.4. Carcinosarcoma
 - 11.4.5. Neoplasias del estroma endometrial
 - 11.4.6. Nódulo estromal
 - 11.4.7. Sarcoma del estroma endometrial
 - 11.4.8. Adenosarcoma mulleriano
- 11.5. Manifestaciones clínicas
- 11.6. Pruebas de imagen
 - 11.6.1. Resonancia magnética
 - 11.6.2. Marcadores tumorales
- 11.7. Estadificación FIGO
- 11.8. Conclusiones

Módulo 12. Sarcoma uterino II

- 12.1. Introducción
- 12.2. Leiomiomas uterinos
 - 12.2.1. Estadios precoces
 - 12.2.1.1. Cirugía
 - 12.2.1.2. Radioterapia adyuvante
 - 12.2.1.3. Quimioterapia
 - 12.2.2. Enfermedad recurrente o metastásica
 - 12.2.2.1. Cirugía
 - 12.2.2.2. Quimioterapia
 - 12.2.2.3. Hormonoterapia
 - 12.2.3. Factores pronósticos
- 12.3. Sarcoma del estroma endometrial
 - 12.3.1. Estadios precoces
 - 12.3.1.1. Cirugía
 - 12.3.1.2. Radioterapia pélvica
 - 12.3.1.3. Hormonoterapia
 - 12.3.2. Enfermedad recurrente o metastásica
 - 12.3.2.1. Cirugía
 - 12.3.2.2. Quimioterapia y radioterapia
 - 12.3.3. Factores pronósticos
- 12.4. Sarcoma endometrial indiferenciado
 - 12.4.1. Estadios precoces
 - 12.4.1.1. Cirugía
 - 12.4.1.2. Radioterapia adyuvante
 - 12.4.1.3. Quimioterapia
 - 12.4.2. Enfermedad recurrente o metastásica
 - 12.4.2.1. Cirugía
 - 12.4.2.2. Quimioterapia y radioterapia
 - 12.4.3. Factores pronósticos
- 12.5. Conclusiones

Módulo 13. Preservación de la fertilidad

- 13.1. Indicaciones de preservación de la fertilidad
- 13.2. Preservación de gametos
- 13.3. Papel de las técnicas de reproducción asistida
- 13.4. Tratamientos quirúrgicos conservadores
- 13.5. Pronóstico oncológico tras conservación de fertilidad
- 13.6. Resultados reproductivos
- 13.7. Manejo de gestantes con cáncer ginecológico
- 13.8. Nuevas vías de investigación y actualización de la literatura
- 13.9. Conservación de tejido ovárico
- 13.10. Trasplante uterino y de tejido gonadal

Módulo 14. Tumores ginecológicos infrecuentes

- 14.1. Cáncer de vagina
 - 14.1.1. Introducción
 - 14.1.2. Manifestaciones clínicas
 - 14.1.3. Diagnóstico
 - 14.1.4. Anatomía patológica
 - 14.1.4.1. Carcinoma escamoso
 - 14.1.4.2. Adenocarcinoma
 - 14.1.4.3. Sarcoma
 - 14.1.4.4. Melanoma
 - 14.1.5. Estadificación tumoral
 - 14.1.6. Tratamiento de la enfermedad
 - 14.1.6.1. Cirugía
 - 14.1.6.2. Radioterapia
 - 14.1.6.3. Complicaciones del tratamiento
 - 14.1.7. Seguimiento
 - 14.1.8. Pronóstico

- 14.2. Enfermedad Trofoblástica Gestacional
 - 14.2.1. Introducción y epidemiología
 - 14.2.2. Formas clínicas
 - 14.2.2.1. Mola hidatiforme
 - 14.2.2.1.1. Mola hidatiforme completa
 - 14.2.2.1.2. Mola hidatiforme parcial
 - 14.2.2.2. Neoplasia trofoblástica gestacional
 - 14.2.2.2.1. Tras gestación molar
 - 14.2.2.2.1.1. Neoplasia trofoblástica gestacional persistente
 - 14.2.2.2.2. Tras gestación no molar
 - 14.2.2.2.2.1. Coriocarcinoma
 - 14.2.2.2.2.2. Tumor trofoblástico del sitio placentario
 - 14.2.3. Diagnóstico
 - 14.2.3.1. Gonadotropina coriónica humana
 - 14.2.3.2. Estudio ultrasonográfico
 - 14.2.3.2.1. Mola completa
 - 14.2.3.2.2. Mola parcial
 - 14.2.3.2.3. Mola invasiva
 - 14.2.3.2.4. Coriocarcinoma y tumor del sitio placentario
 - 14.2.3.3. Otras técnicas de imagen
 - 14.2.4. Anatomía patológica
 - 14.2.4.1. Mola hidatiforme
 - 14.2.4.1.1. Mola completa
 - 14.2.4.1.2. Mola parcial
 - 14.2.4.2. Mola invasiva
 - 14.2.4.3. Coriocarcinoma
 - 14.2.4.4. Tumor trofoblástico del sitio placentario
 - 14.2.4.5. Tumor trofoblástico epitelióide
 - 14.2.5. Estadificación
 - 14.2.6. Tratamiento
 - 14.2.6.1. Quimioterapia
 - 14.2.6.1.1. Enfermedad de bajo riesgo
 - 14.2.6.1.2. Enfermedad de alto riesgo o metastásica
 - 14.2.6.1.3. Enfermedad quimiorresistente
 - 14.2.6.2. Cirugía
 - 14.2.6.2.1. Evacuación de la mola
 - 14.2.6.2.2. Histerectomía
 - 14.2.6.2.3. Resección miometrial
 - 14.2.6.2.4. Resección pulmonar
 - 14.2.6.2.5. Craneotomía
 - 14.2.6.2.6. Otros procedimientos quirúrgicos
 - 14.2.6.2.7. Embolización arterial selectiva
 - 14.2.7. Seguimiento post-tratamiento
 - 14.2.7.1. Seguimiento tras evacuación molar
 - 14.2.7.2. Seguimiento tras tratamiento de neoplasia gestacional
 - 14.2.8. Pronóstico
- 14.3. Tumor metastásico en tracto genital
 - 14.3.1. Introducción
 - 14.3.2. Manifestaciones clínicas
 - 14.3.2.1. Tumores secundarios en cuerpo uterino o cérvix
 - 14.3.2.2.1. Procedentes de órganos genitales o pélvicos
 - 14.3.2.2.2. Procedentes de órganos extragenitales o pélvicos
 - 14.3.2.2. Tumores secundarios en vagina
 - 14.3.2.3. Tumores secundarios en la vulva
 - 14.3.2.4. Tumores secundarios en ovario

- 14.3.3. Diagnóstico
- 14.3.4. Anatomía patológica
 - 14.3.4.1. Tumores gastrointestinales
 - 14.3.4.1.1. Metástasis de cáncer intestinal
 - 14.3.4.1.2. Tumor de Krukenberg
 - 14.3.4.2. Linfoma ovárico
- 14.3.5. Tratamiento y pronóstico
- 14.4. Tumores neuroendocrinos
 - 14.4.1. Introducción
 - 14.4.2. Anatomía patológica
 - 14.4.2.1. Tumores bien diferenciados
 - 14.4.2.2. Tumores pobremente diferenciados
 - 14.4.3. Manifestaciones clínicas y diagnóstico
 - 14.4.3.1. Tumor de células pequeñas de vulva y vagina
 - 14.4.3.2. Tumor de células pequeñas del útero
 - 14.4.3.3. Tumores neuroendocrinos del cérvix
 - 14.4.3.3.1. Carcinoma neuroendocrino células pequeñas
 - 14.4.3.3.2. Carcinoma neuroendocrino células grandes
 - 14.4.3.4. Tumores de ovario, trompa y ligamento ancho
 - 14.4.3.4.1. Carcinoide de ovario
 - 14.4.3.4.1.1. Carcinoide insular
 - 14.4.3.4.1.2. Carcinoide trabecular
 - 14.4.3.4.1.3. Carcinoide mucinoso
 - 14.4.3.4.1.4. Carcinoide estrumal
 - 14.4.3.4.2. Células pequeñas tipo pulmonar
 - 14.4.3.4.3. Carcinoma indiferenciado y no célula pequeña
 - 14.4.4. Tratamiento
 - 14.4.5. Seguimiento
 - 14.4.6. Pronóstico
- 14.5. Tumores del tabique recto-vaginal

Módulo 15. Cuidados paliativos y nutrición

- 15.1. Introducción
 - 15.1.1. Sintomatología asociada a los tumores ginecológicos
- 15.2. Dolor
- 15.3. Síntomas gastrointestinales
 - 15.3.1. Diarrea
 - 15.3.2. Estreñimiento
 - 15.3.3. Obstrucción intestinal maligna
 - 15.3.3.1. Tratamiento conservador
 - 15.3.3.2. Tratamiento quirúrgico
- 15.4. Ascitis
- 15.5. Síntomas respiratorios
 - 15.5.1. Derrame pleural
- 15.6. Edema
- 15.7. Anorexia y pérdida de peso
- 15.8. Trombosis venosa profunda
- 15.9. Progresión de la enfermedad pélvica
 - 15.9.1. Sangrado vaginal
 - 15.9.2. Fistulas
- 15.10. Exenteración pélvica paliativa
- 15.11. Metástasis a otros órganos
 - 15.11.1. Hígado
 - 15.11.2. Cerebro
 - 15.11.3. Hueso
 - 15.11.3.1. Hipercalcemia
- 15.12. Ansiedad y depresión
- 15.13. Manejo del paciente agónico

07

Prácticas Clínicas

Tras superar el periodo de capacitación teórica online, el programa contempla un periodo de Capacitación practica en un centro clínico de referencia. El estudiante tendrá a su disposición el apoyo de un tutor que le acompañará durante todo el proceso, tanto en la preparación como en el desarrollo de las prácticas clínicas.





“

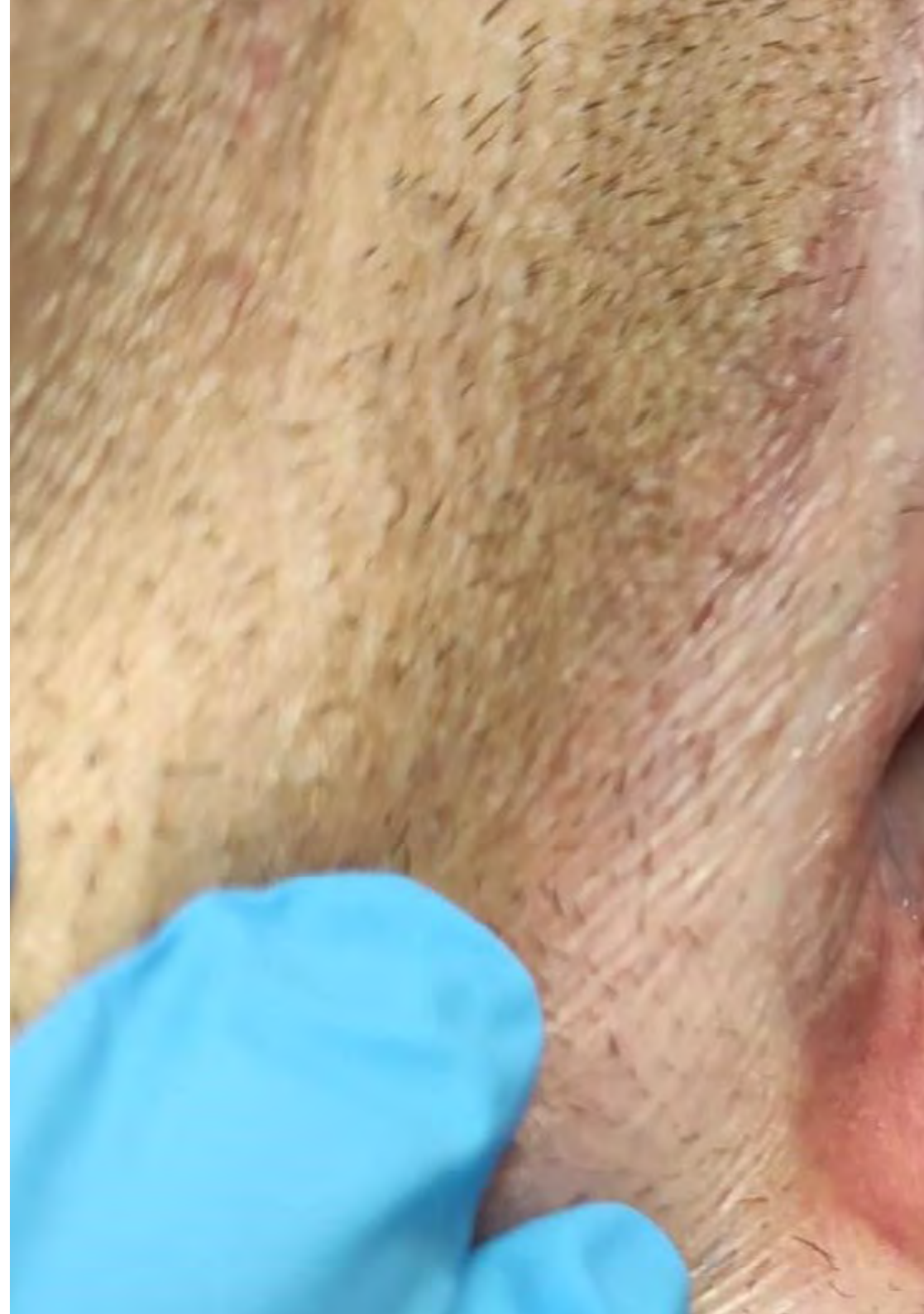
Realiza tus prácticas clínicas en uno de los mejores centros hospitalarios, rodeado de especialistas con una amplia carrera y experiencia”

La Capacitación práctica de este programa está conformada por una estancia práctica en un centro clínico de alto prestigio, de 3 semanas de duración, de lunes a viernes con jornadas de 8 horas consecutivas de formación práctica al lado de un especialista adjunto. Esta estancia te permitirá ver pacientes reales al lado de un equipo de profesionales de referencia en el área de Oncología Ginecológica, aplicando los procedimientos diagnósticos más innovadores y planificando la terapéutica de última generación en cada patología.

En esta propuesta de capacitación, de carácter completamente práctico, las actividades están dirigidas al desarrollo y perfeccionamiento de las competencias necesarias para la prestación de atención sanitaria en áreas y condiciones que requieren un alto nivel de cualificación, y que están orientadas a la capacitación específica para el ejercicio de la actividad, en un medio de seguridad para el paciente y un alto desempeño profesional.

Es sin duda una oportunidad para aprender trabajando en el innovador hospital del futuro donde la monitorización de la salud en tiempo real de los pacientes es el centro de la cultura digital de sus profesionales. Esta es una nueva forma de entender e integrar los procesos de salud, convirtiéndose en el escenario docente ideal para esta innovadora experiencia en el perfeccionamiento de las competencias médicas profesionales del siglo XXI.

La parte práctica se realizará con la participación activa del estudiante desempeñando las actividades y procedimientos de cada área de competencia (aprender a aprender y aprender a hacer), con el acompañamiento y guía de los profesores y demás compañeros de entrenamiento que facilite el trabajo en equipo y la integración multidisciplinar como competencias transversales para la praxis de medicina clínica (aprender a ser y aprender a relacionarse).





Los procedimientos descritos a continuación serán la base de la parte práctica de la capacitación, y su realización estará sujeta a la idoneidad de los pacientes como a la disponibilidad del centro y su volumen de trabajo, siendo las actividades propuestas las siguientes:

Módulo	Actividad Práctica
Diagnóstico en Ginecología Oncológica	Realizar colposcopia, histeroscopia, cistoscopia, rectoscopia, colonoscopia o biopsia de tejido según proceda
	Interpretar los resultados obtenidos de las pruebas diagnósticas
	Evaluar el uso de pruebas complementarias cuando fuera necesario
	Valorar el estado nutricional de la paciente y posibles complicaciones de la nutrición parental
Procedimientos quirúrgicos en la Unidad de Ginecología Oncológica	Proceder a la preparación prequirúrgica del paciente, determinando la posible posición del ostoma e indicación de antibióticos y terapia anticoagulante
	Informar al paciente y familiares de forma adecuada, indicando posibles antibióticos y anticoagulantes
	Involucrarse en procesos quirúrgicos tales como histerectomías, citoreducción radical de ovario, vaginectomía, vulvectomía, etc.
	Manejar las principales complicaciones postoperatorias y realizar un seguimiento adecuado del paciente
Tratamientos quimioterápicos y otras terapias	Emplear la farmacología más actualizada en los procesos de quimioterapia
	Manejar la toxicidad en el paciente por antineoplásicos
	Analizar los mecanismos genéticos involucrados en el cáncer para establecer unas bases de trabajo sólidas
	Evaluar la utilización de agentes antineoplásicos
Cáncer de endometrio, cuello uterino, ovario y vulva	Clasificar y cribar los distintos tipos de cáncer que se pueden presentar en la consulta de Ginecología Oncológica
	Emplear técnicas de diagnóstico molecular, marcadores tumorales y diagnóstico por imagen para identificar el tipo de cáncer
	Abordar lesiones precancerosas mediante cirugía e inmunoterapia
	Hacer uso de hormonoterapia en casos de cáncer de endometrio
	Usar laparotomía o cirugía mínimamente invasiva según requiera el tratamiento quirúrgico

Seguro de responsabilidad civil

La máxima preocupación de esta institución es garantizar la seguridad tanto de los profesionales en prácticas como de los demás agentes colaboradores necesarios en los procesos de capacitación práctica en la empresa. Dentro de las medidas dedicadas a lograrlo, se encuentra la respuesta ante cualquier incidente que pudiera ocurrir durante todo el proceso de enseñanza-aprendizaje.

Para ello, esta entidad educativa se compromete a contratar un seguro de responsabilidad civil que cubra cualquier eventualidad que pudiera surgir durante el desarrollo de la estancia en el centro de prácticas.

Esta póliza de responsabilidad civil de los profesionales en prácticas tendrá coberturas amplias y quedará suscrita de forma previa al inicio del periodo de la capacitación práctica. De esta forma el profesional no tendrá que preocuparse en caso de tener que afrontar una situación inesperada y estará cubierto hasta que termine el programa práctico en el centro.



Condiciones generales de la capacitación práctica

Las condiciones generales del acuerdo de prácticas para el programa serán las siguientes:

- 1. TUTORÍA:** durante el Máster Semipresencial el alumno tendrá asignados dos tutores que le acompañarán durante todo el proceso, resolviendo las dudas y cuestiones que pudieran surgir. Por un lado, habrá un tutor profesional perteneciente al centro de prácticas que tendrá como fin orientar y apoyar al alumno en todo momento. Por otro lado, también tendrá asignado un tutor académico cuya misión será la de coordinar y ayudar al alumno durante todo el proceso resolviendo dudas y facilitando todo aquello que pudiera necesitar. De este modo, el profesional estará acompañado en todo momento y podrá consultar las dudas que le surjan, tanto de índole práctica como académica.
- 2. DURACIÓN:** el programa de prácticas tendrá una duración de tres semanas continuadas de formación práctica, distribuidas en jornadas de 8 horas y cinco días a la semana. Los días de asistencia y el horario serán responsabilidad del centro, informando al profesional debidamente y de forma previa, con suficiente tiempo de antelación para favorecer su organización.
- 3. INASISTENCIA:** en caso de no presentarse el día del inicio del Máster Semipresencial, el alumno perderá el derecho a la misma sin posibilidad de reembolso o cambio de fechas. La ausencia durante más de dos días a las prácticas sin causa justificada/ médica, supondrá la renuncia las prácticas y, por tanto, su finalización automática. Cualquier problema que aparezca durante el transcurso de la estancia se tendrá que informar debidamente y de forma urgente al tutor académico.

4. CERTIFICACIÓN: el alumno que supere el Máster Semipresencial recibirá un certificado que le acreditará la estancia en el centro en cuestión.

5. RELACIÓN LABORAL: el Máster Semipresencial no constituirá una relación laboral de ningún tipo.

6. ESTUDIOS PREVIOS: algunos centros podrán requerir certificado de estudios previos para la realización del Máster Semipresencial. En estos casos, será necesario presentarlo al departamento de prácticas de TECH para que se pueda confirmar la asignación del centro elegido.

7. NO INCLUYE: el Máster Semipresencial no incluirá ningún elemento no descrito en las presentes condiciones. Por tanto, no incluye alojamiento, transporte hasta la ciudad donde se realicen las prácticas, visados o cualquier otra prestación no descrita.

No obstante, el alumno podrá consultar con su tutor académico cualquier duda o recomendación al respecto. Este le brindará toda la información que fuera necesaria para facilitarle los trámites.

08

¿Dónde puedo hacer las Prácticas Clínicas?

Para garantizar que el proceso de actualización es el mejor posible, TECH propone la realización de esta estancia presencial en un centro prestigioso que pueda brindar al médico los últimos avances en el ámbito de la Ginecología Oncológica. Este se trata de un campo muy complejo y amplio, por lo que requiere de una puesta al día por parte del especialista, y el papel de las instituciones hospitalarias aquí propuestas es vital en este proceso, ya que le ofrecerán los conocimientos más avanzados en la especialidad.



“

*Obtendrás los conocimientos más avanzados
en el campo de la Ginecología Oncológica”*



El alumno podrá cursar la parte práctica de este Máster Semipresencial en los siguientes centros:



Medicina

Hospital Recoletas Campo Grande

País	Ciudad
España	Valladolid

Dirección: Pl. de Colón, s/n, 47007 Valladolid

Centro clínico especializado en cuidados sanitarios multidisciplinares

Capacitaciones prácticas relacionadas:

- Enfermería en Cuidados Intensivos
- Ginecología Oncológica



Medicina

Hospital HM Vallés

País	Ciudad
España	Madrid

Dirección: Calle Santiago, 14, 28801, Alcalá de Henares, Madrid

Red de clínicas, hospitales y centros especializados privados distribuidos por toda la geografía española

Capacitaciones prácticas relacionadas:

- Ginecología Oncológica
- Oftalmología Clínica



Medicina

HM CIOCC - Centro Integral Oncológico Clara Campal

País	Ciudad
España	Madrid

Dirección: Calle de Oña, 10, 28050, Madrid

Red de clínicas, hospitales y centros especializados privados distribuidos por toda la geografía española

Capacitaciones prácticas relacionadas:

- Ginecología Oncológica
- Oftalmología Clínica



Medicina

HM CIOCC Barcelona

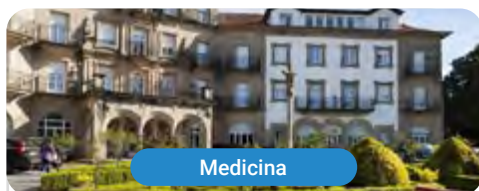
País	Ciudad
España	Barcelona

Dirección: Avenida de Vallcarca, 151, 08023, Barcelona

Red de clínicas, hospitales y centros especializados privados distribuidos por toda la geografía española

Capacitaciones prácticas relacionadas:

- Avances en Hematología y Hemoterapia
- Enfermería Oncológica



Medicina

HM CIOCC Galicia

País	Ciudad
España	La Coruña

Dirección: Avenida das Burgas, 2, 15705, Santiago de Compostela

Red de clínicas, hospitales y centros especializados privados distribuidos por toda la geografía española

Capacitaciones prácticas relacionadas:

- Ginecología Oncológica
- Oftalmología Clínica



Medicina

Centro Médico Vithas Alzira

País	Ciudad
España	Valencia

Dirección: Gran Vía Comunitat Valenciana, 4, 46600 Alzira

Grupo líder en el sector sanitario español

Capacitaciones prácticas relacionadas:

- Actualización en Anestesiología y Reanimación
- Enfermería en Cuidados Intensivos



Medicina

Centro Médico Vithas Castellón

País	Ciudad
España	Castellón

Dirección: Calle Santa María Rosa Molas, 40, 12004 Castellón de la Plana

Grupo líder en el sector sanitario español

Capacitaciones prácticas relacionadas:

- Actualización en Anestesiología y Reanimación
- Enfermería en Cuidados Intensivos



Medicina

Centro Médico Vithas El Ejido

País	Ciudad
España	Almería

Dirección: Avenida Ciavieja, 15, 04700 El Ejido

Grupo líder en el sector sanitario español

Capacitaciones prácticas relacionadas:

- Actualización en Anestesiología y Reanimación
- Implantología y Cirugía Oral



Medicina

Centro Médico Vithas Fuengirola

País: España
Ciudad: Málaga

Dirección: Avenida de Ramón y Cajal, s/n, 29640 Fuengirola

Grupo líder en el sector sanitario español

Capacitaciones prácticas relacionadas:

- Actualización en Anestesiología y Reanimación
- Enfermería en Cuidados Intensivos



Medicina

Centro Médico Vithas Granada

País: España
Ciudad: Granada

Dirección: Plaza Ciudad de los Cármenes, Bajo B, s/n, 18013 Granada

Grupo líder en el sector sanitario español

Capacitaciones prácticas relacionadas:

- Actualización en Anestesiología y Reanimación
- Enfermería en Cuidados Intensivos



Medicina

Centro Médico Vithas La Rosaleda

País: España
Ciudad: Málaga

Dirección: Paseo Martiricos, Estadio de Fútbol La Rosaleda s/n, 29011 Málaga

Grupo líder en el sector sanitario español

Capacitaciones prácticas relacionadas:

- Actualización en Anestesiología y Reanimación
- Enfermería en Cuidados Intensivos



Medicina

Centro Médico Vithas Limonar

País: España
Ciudad: Málaga

Dirección: Calle la Era, 6, 29016 Málaga

Grupo líder en el sector sanitario español

Capacitaciones prácticas relacionadas:

- Actualización en Anestesiología y Reanimación
- Enfermería en Cuidados Intensivos



Medicina

Centro Médico Vithas Lleida

País: España
Ciudad: Lérida

Dirección: Avenida de Tortosa 4, 25005 Lleida

Grupo líder en el sector sanitario español

Capacitaciones prácticas relacionadas:

- Actualización en Anestesiología y Reanimación
- Enfermería en Cuidados Intensivos



Medicina

Centro Médico Vithas Nerja

País: España
Ciudad: Málaga

Dirección: Calle Antonio Ferrandis, 'Edificio Chanquete', 5, 29780 Málaga

Grupo líder en el sector sanitario español

Capacitaciones prácticas relacionadas:

- Actualización en Anestesiología y Reanimación
- Enfermería en Cuidados Intensivos



Medicina

Centro Médico Vithas Playa Serena

País: España
Ciudad: Almería

Dirección: Avenida de Playa Serena, 40, 04740 Roquetas de Mar

Grupo líder en el sector sanitario español

Capacitaciones prácticas relacionadas:

- Enfermería en Cuidados Intensivos
- Actualización en Anestesiología y Reanimación



Medicina

Centro Médico Vithas Pontevedra

País: España
Ciudad: Pontevedra

Dirección: Avenida Eduardo Pondal, 68, 36003 Pontevedra

Grupo líder en el sector sanitario español

Capacitaciones prácticas relacionadas:

- Actualización en Anestesiología y Reanimación
- Enfermería en Cuidados Intensivos



Medicina

Centro Médico Vithas Rincón de la Victoria

País	Ciudad
España	Málaga

Dirección: Avenida de la Torre, 15, 29730 Rincón de la Victoria

Grupo líder en el sector sanitario español

Capacitaciones prácticas relacionadas:

- Actualización en Anestesiología y Reanimación
- Enfermería en Cuidados Intensivos



Medicina

Centro Médico Vithas Sevilla

País	Ciudad
España	Sevilla

Dirección: Calle Enramadilla, 8, 41018 Sevilla

Grupo líder en el sector sanitario español

Capacitaciones prácticas relacionadas:

- Actualización en Anestesiología y Reanimación
- Enfermería en Cuidados Intensivos



Medicina

Centro Médico Vithas Torre del Mar

País	Ciudad
España	Málaga

Dirección: Calle San Andrés, 23, 29740 Torre del Mar

Grupo líder en el sector sanitario español

Capacitaciones prácticas relacionadas:

- Actualización en Anestesiología y Reanimación
- Enfermería en Cuidados Intensivos



Medicina

Centro Médico Vithas Torremolinos

País	Ciudad
España	Málaga

Dirección: Calle Hoyo, 15, 29620 Torremolinos

Grupo líder en el sector sanitario español

Capacitaciones prácticas relacionadas:

- Actualización en Anestesiología y Reanimación
- Enfermería en Cuidados Intensivos





Medicina

Centro Médico Vithas Vitoria

País: España
Ciudad: Álava

Dirección: Avenida Beato Tomás de Zumárraga, 1, 01008 Vitoria

Grupo líder en el sector sanitario español

Capacitaciones prácticas relacionadas:

- Actualización en Anestesiología y Reanimación
- Enfermería en Cuidados Intensivos



Medicina

Centro Médico Vithas Madrid Aravaca

País: España
Ciudad: Madrid

Dirección: Calle La Salle, 12, 28023 Madrid

Grupo líder en el sector sanitario español

Capacitaciones prácticas relacionadas:

- Actualización en Anestesiología y Reanimación
- Enfermería en Cuidados Intensivos



Medicina

Hospital Universitario Vithas Madrid Arturo Soria

País: España
Ciudad: Madrid

Dirección: Calle Arturo Soria, 103, 28043 Madrid

Grupo líder en el sector sanitario español

Capacitaciones prácticas relacionadas:

- Actualización en Anestesiología y Reanimación
- Enfermería en Cuidados Intensivos



Medicina

Hospital Universitario Vithas La Milagrosa

País: España
Ciudad: Madrid

Dirección: Calle Modesto Lafuente, 14, 28010 Madrid

Grupo líder en el sector sanitario español

Capacitaciones prácticas relacionadas:

- Actualización en Anestesiología y Reanimación
- Enfermería en Cuidados Intensivos



Medicina

Hospital Vithas Aguas Vivas

País: España
Ciudad: Valencia

Dirección: Carretera Alzira-Tavernes de Valdigna, CV-50 Km 11, 46740 Carcaixent

Grupo líder en el sector sanitario español

Capacitaciones prácticas relacionadas:

- Actualización en Anestesiología y Reanimación
- Enfermería en Cuidados Intensivos



Medicina

Hospital Vithas Alicante

País: España
Ciudad: Alicante

Dirección: Plaza Dr. Gómez Ulla, 15, 03013 Alicante

Grupo líder en el sector sanitario español

Capacitaciones prácticas relacionadas:

- Endodoncia y Microcirugía Apical
- Implantología Cirugía Oral



Medicina

Hospital Vithas Almería

País: España
Ciudad: Almería

Dirección: Carretera del Mami, Km 1, 04120 Almería

Grupo líder en el sector sanitario español

Capacitaciones prácticas relacionadas:

- Enfermería en Cuidados Intensivos
- Actualización en Anestesiología y Reanimación



Medicina

Hospital Vithas Castellón

País: España
Ciudad: Castellón

Dirección: Calle Santa María Rosa Molas, 25, 12004 Castellón de la Plana

Grupo líder en el sector sanitario español

Capacitaciones prácticas relacionadas:

- Enfermería en Cuidados Intensivos
- Endodoncia y Microcirugía Apical



Medicina

Hospital Vithas Granada

País: España
Ciudad: Granada

Dirección: Avenida de Santa María de la Alhambra, 6, 18008 Granada

Grupo líder en el sector sanitario español

Capacitaciones prácticas relacionadas:

- Actualización en Anestesiología y Reanimación
- Enfermería en Cuidados Intensivos



Medicina

Hospital Vithas Las Palmas

País: España
Ciudad: Las Palmas

Dirección: Calle León y Castillo, 292, 35005 Las Palmas de Gran Canaria

Grupo líder en el sector sanitario español

Capacitaciones prácticas relacionadas:

- Actualización en Anestesiología y Reanimación
- Enfermería en Cuidados Intensivos



Medicina

Hospital Vithas Lleida

País: España
Ciudad: Lérida

Dirección: Calle Bisbe Torres, 13, 25002 Lleida

Grupo líder en el sector sanitario español

Capacitaciones prácticas relacionadas:

- Actualización en Anestesiología y Reanimación
- Enfermería en Cuidados Intensivos



Medicina

Hospital Vithas Málaga

País: España
Ciudad: Málaga

Dirección: Avenida Pintor Sorolla, 2, 29016 Málaga

Grupo líder en el sector sanitario español

Capacitaciones prácticas relacionadas:

- Actualización en Anestesiología y Reanimación
- Enfermería en Cuidados Intensivos



Medicina

Hospital Vithas Medimar

País: España
Ciudad: Alicante

Dirección: Avenida de Dénia, 78, 03016 Alicante

Grupo líder en el sector sanitario español

Capacitaciones prácticas relacionadas:

- Ginecología Oncológica
- Enfermería en Cuidados Intensivos



Medicina

Hospital Vithas Sevilla

País: España
Ciudad: Sevilla

Dirección: Avenida Plácido Fernández Viagas, s/n, 41950 Castilleja de la Cuesta

Grupo líder en el sector sanitario español

Capacitaciones prácticas relacionadas:

- Actualización en Anestesiología y Reanimación
- Enfermería en Cuidados Intensivos



Medicina

Hospital Vithas Tenerife

País: España
Ciudad: Santa Cruz de Tenerife

Dirección: Calle Enrique Wolfson, 8, 38006 Santa Cruz de Tenerife

Grupo líder en el sector sanitario español

Capacitaciones prácticas relacionadas:

- Actualización en Anestesiología y Reanimación
- Enfermería Estética



Medicina

Hospital Vithas Valencia 9 de Octubre

País: España
Ciudad: Valencia

Dirección: Calle Valle de la Balletera, 59, 46015 Valencia

Grupo líder en el sector sanitario español

Capacitaciones prácticas relacionadas:

- Actualización en Anestesiología y Reanimación
- Enfermería en Cuidados Intensivos



Medicina

Hospital Vithas Valencia Consuelo

País: España
Ciudad: Valencia

Dirección: Calle Callosa d'En Sarrià, 12, 46007 Valencia

Grupo líder en el sector sanitario español

Capacitaciones prácticas relacionadas:

- Actualización en Anestesiología y Reanimación
- Enfermería en Cuidados Intensivos



Medicina

Hospital Vithas Vigo

País: España
Ciudad: Pontevedra

Dirección: Via Norte, 48, 36206 Vigo

Grupo líder en el sector sanitario español

Capacitaciones prácticas relacionadas:

- Actualización en Anestesiología y Reanimación
- Enfermería en Cuidados Intensivos



Medicina

Hospital Vithas Vitoria

País: España
Ciudad: Álava

Dirección: Calle Beato Tomás de Zumárraga, 10, 01008 Vitoria-Gasteiz

Grupo líder en el sector sanitario español

Capacitaciones prácticas relacionadas:

- Endodoncia y Microcirugía Apical
- Implantología Cirugía Oral



Medicina

Hospital Vithas Xanit Internacional

País: España
Ciudad: Málaga

Dirección: Avenida de los Argonautas, s/n, 29631 Benalmádena

Grupo líder en el sector sanitario español

Capacitaciones prácticas relacionadas:

- Actualización en Anestesiología y Reanimación
- Enfermería en Cuidados Intensivos



Instituto Oftalmológico Vithas EuroCanarias

País	Ciudad
España	Las Palmas

Dirección: Calle León y Castillo, 211, 35005 Las Palmas de Gran Canaria

Grupo líder en el sector sanitario español

Capacitaciones prácticas relacionadas:

- Enfermería en Cuidados Intensivos
- Actualización en Anestesiología y Reanimación



Vithas Centro Médico

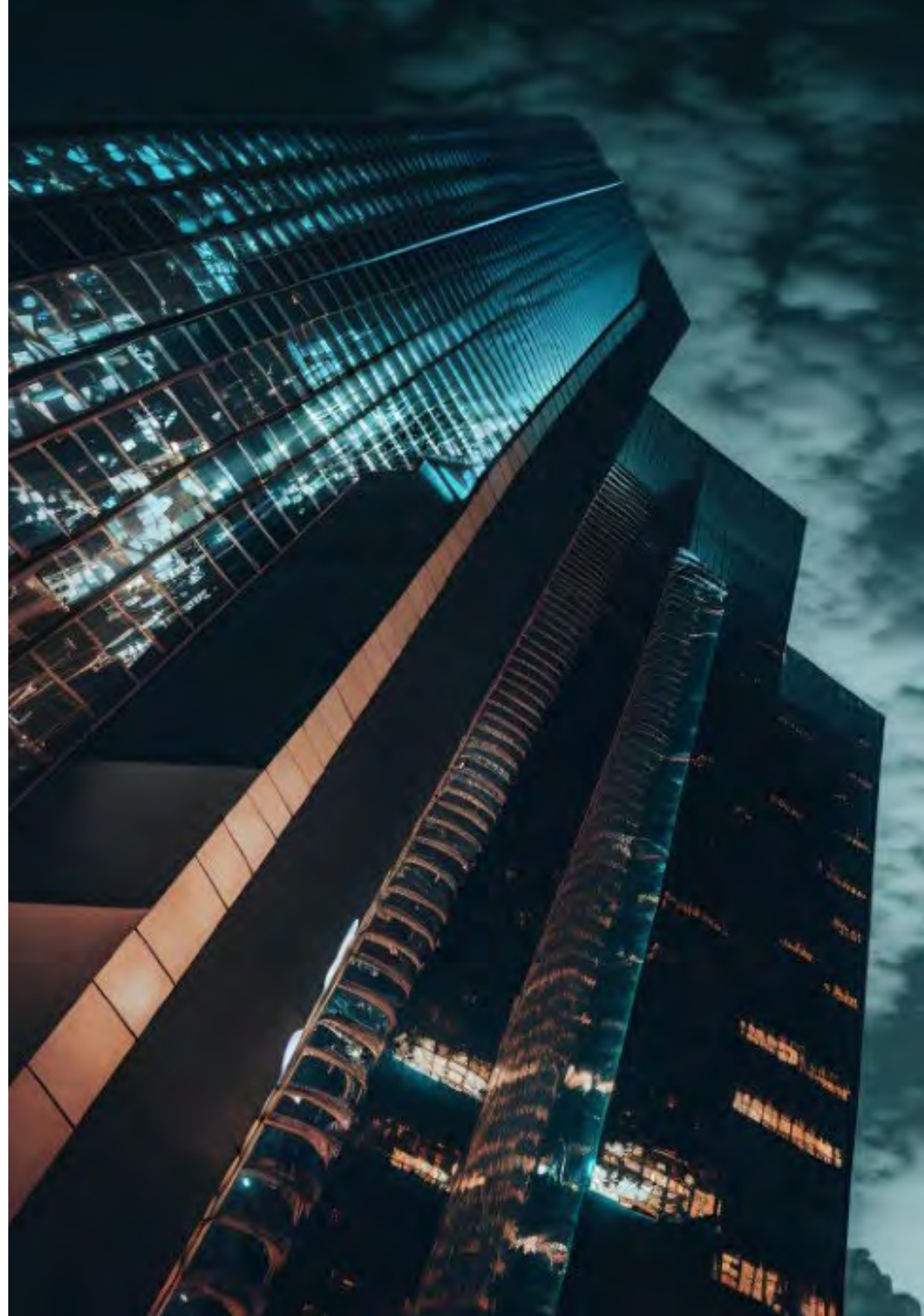
País	Ciudad
España	Lérida

Dirección: Calle de les Astes de Sant Macari, 3, 25300 Tàrraga

Grupo líder en el sector sanitario español

Capacitaciones prácticas relacionadas:

- Actualización en Anestesiología y Reanimación
- Enfermería en Cuidados Intensivos





Medicina

Vithas Internacional

País	Ciudad
España	Madrid

Dirección: Calle Arturo Soria, 107, 28043 Madrid

Grupo líder en el sector sanitario español

Capacitaciones prácticas relacionadas:

- Actualización en Anestesiología y Reanimación
- Enfermería en Cuidados Intensivos



Obtendrás los conocimientos más avanzados en el campo de la Ginecología Oncológica”

09

Metodología

Este programa de capacitación ofrece una forma diferente de aprender. Nuestra metodología se desarrolla a través de un modo de aprendizaje de forma cíclica: ***el Relearning***.

Este sistema de enseñanza es utilizado, por ejemplo, en las facultades de medicina más prestigiosas del mundo y se ha considerado uno de los más eficaces por publicaciones de gran relevancia como el ***New England Journal of Medicine***.



“

Descubre el Relearning, un sistema que abandona el aprendizaje lineal convencional para llevarte a través de sistemas cíclicos de enseñanza: una forma de aprender que ha demostrado su enorme eficacia, especialmente en las materias que requieren memorización”

En TECH empleamos el Método del Caso

Ante una determinada situación, ¿qué debería hacer un profesional? A lo largo del programa, los estudiantes se enfrentarán a múltiples casos clínicos simulados, basados en pacientes reales en los que deberán investigar, establecer hipótesis y, finalmente, resolver la situación. Existe abundante evidencia científica sobre la eficacia del método. Los especialistas aprenden mejor, más rápido y de manera más sostenible en el tiempo.

Con TECH podrás experimentar una forma de aprender que está moviendo los cimientos de las universidades tradicionales de todo el mundo.



Según el Dr. Gérvas, el caso clínico es la presentación comentada de un paciente, o grupo de pacientes, que se convierte en «caso», en un ejemplo o modelo que ilustra algún componente clínico peculiar, bien por su poder docente, bien por su singularidad o rareza. Es esencial que el caso se apoye en la vida profesional actual, intentando recrear los condicionantes reales en la práctica profesional del médico.

“

¿Sabías que este método fue desarrollado en 1912, en Harvard, para los estudiantes de Derecho? El método del caso consistía en presentarles situaciones complejas reales para que tomaran decisiones y justificasen cómo resolverlas. En 1924 se estableció como método estándar de enseñanza en Harvard”

La eficacia del método se justifica con cuatro logros fundamentales:

1. Los alumnos que siguen este método no solo consiguen la asimilación de conceptos, sino un desarrollo de su capacidad mental, mediante ejercicios de evaluación de situaciones reales y aplicación de conocimientos.
2. El aprendizaje se concreta de una manera sólida en capacidades prácticas que permiten al alumno una mejor integración en el mundo real.
3. Se consigue una asimilación más sencilla y eficiente de las ideas y conceptos, gracias al planteamiento de situaciones que han surgido de la realidad.
4. La sensación de eficiencia del esfuerzo invertido se convierte en un estímulo muy importante para el alumnado, que se traduce en un interés mayor en los aprendizajes y un incremento del tiempo dedicado a trabajar en el curso.



Relearning Methodology

TECH aúna de forma eficaz la metodología del Estudio de Caso con un sistema de aprendizaje 100% online basado en la reiteración, que combina 8 elementos didácticos diferentes en cada lección.

Potenciamos el Estudio de Caso con el mejor método de enseñanza 100% online: el Relearning.

El profesional aprenderá mediante casos reales y resolución de situaciones complejas en entornos simulados de aprendizaje. Estos simulacros están desarrollados a partir de software de última generación que permiten facilitar el aprendizaje inmersivo.



Situado a la vanguardia pedagógica mundial, el método Relearning ha conseguido mejorar los niveles de satisfacción global de los profesionales que finalizan sus estudios, con respecto a los indicadores de calidad de la mejor universidad online en habla hispana (Universidad de Columbia).

Con esta metodología, se han capacitado más de 250.000 médicos con un éxito sin precedentes en todas las especialidades clínicas con independencia de la carga en cirugía. Nuestra metodología pedagógica está desarrollada en un entorno de máxima exigencia, con un alumnado universitario de un perfil socioeconómico alto y una media de edad de 43,5 años.

El Relearning te permitirá aprender con menos esfuerzo y más rendimiento, implicándote más en tu especialización, desarrollando el espíritu crítico, la defensa de argumentos y el contraste de opiniones: una ecuación directa al éxito.

En nuestro programa, el aprendizaje no es un proceso lineal, sino que sucede en espiral (aprender, desaprender, olvidar y reaprender). Por eso, se combinan cada uno de estos elementos de forma concéntrica.

La puntuación global que obtiene el sistema de aprendizaje de TECH es de 8.01, con arreglo a los más altos estándares internacionales.



Este programa ofrece los mejores materiales educativos, preparados a conciencia para los profesionales:



Material de estudio

Todos los contenidos didácticos son creados por los especialistas que van a impartir el curso, específicamente para él, de manera que el desarrollo didáctico sea realmente específico y concreto.

Estos contenidos son aplicados después al formato audiovisual, para crear el método de trabajo online de TECH. Todo ello, con las técnicas más novedosas que ofrecen piezas de gran calidad en todos y cada uno los materiales que se ponen a disposición del alumno.



Técnicas quirúrgicas y procedimientos en video

TECH acerca al alumno las técnicas más novedosas, los últimos avances educativos y al primer plano de la actualidad en técnicas médicas. Todo esto, en primera persona, con el máximo rigor, explicado y detallado para contribuir a la asimilación y comprensión del estudiante. Y lo mejor de todo, pudiéndolo ver las veces que quiera.



Resúmenes interactivos

El equipo de TECH presenta los contenidos de manera atractiva y dinámica en píldoras multimedia que incluyen audios, vídeos, imágenes, esquemas y mapas conceptuales con el fin de afianzar el conocimiento.

Este exclusivo sistema educativo para la presentación de contenidos multimedia fue premiado por Microsoft como "Caso de éxito en Europa".



Lecturas complementarias

Artículos recientes, documentos de consenso y guías internacionales, entre otros. En la biblioteca virtual de TECH el estudiante tendrá acceso a todo lo que necesita para completar su capacitación.





Análisis de casos elaborados y guiados por expertos

El aprendizaje eficaz tiene, necesariamente, que ser contextual. Por eso, TECH presenta los desarrollos de casos reales en los que el experto guiará al alumno a través del desarrollo de la atención y la resolución de las diferentes situaciones: una manera clara y directa de conseguir el grado de comprensión más elevado.



Testing & Retesting

Se evalúan y reevalúan periódicamente los conocimientos del alumno a lo largo del programa, mediante actividades y ejercicios evaluativos y autoevaluativos para que, de esta manera, el estudiante compruebe cómo va consiguiendo sus metas.



Clases magistrales

Existe evidencia científica sobre la utilidad de la observación de terceros expertos. El denominado Learning from an Expert afianza el conocimiento y el recuerdo, y genera seguridad en las futuras decisiones difíciles.



Guías rápidas de actuación

TECH ofrece los contenidos más relevantes del curso en forma de fichas o guías rápidas de actuación. Una manera sintética, práctica y eficaz de ayudar al estudiante a progresar en su aprendizaje.



10 Titulación

El Título de Máster Semipresencial en Ginecología Oncológica garantiza, además de la capacitación más rigurosa y actualizada, el acceso a un título de Máster Semipresencial expedido por TECH Universidad Tecnológica.



“

Supera con éxito este programa y recibe tu titulación universitaria sin desplazamientos ni farragosos trámites”

Este **Título de Máster Semipresencial en Ginecología Oncológica** contiene el programa más completo y actualizado del panorama profesional y académico.

Tras la superación de las pruebas por parte del alumno, este recibirá por correo postal, con acuse de recibo, el correspondiente Certificado de Máster Semipresencial expedido por TECH.

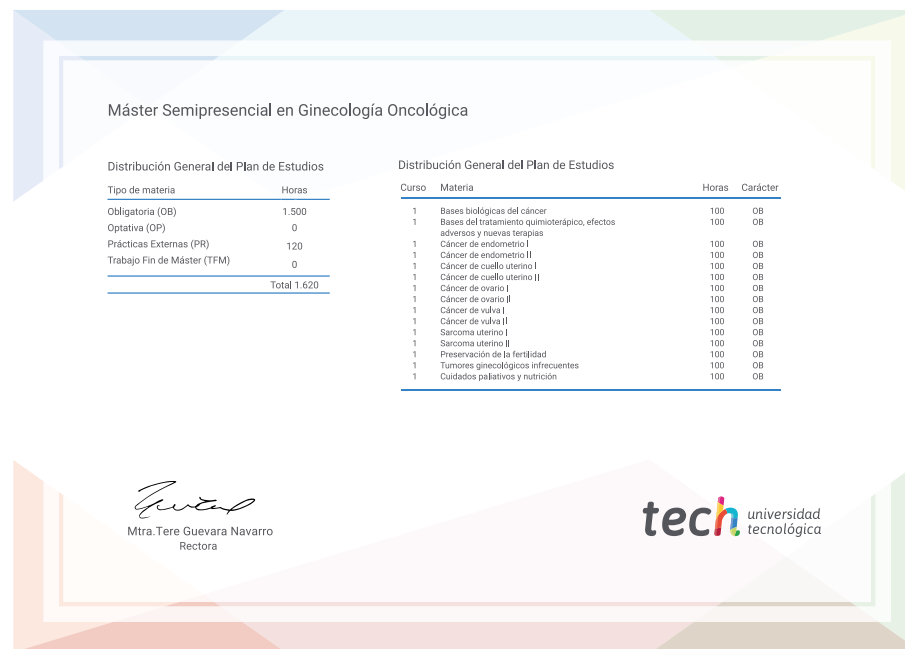
Además del Diploma, podrá obtener un certificado, así como el certificado del contenido del programa. Para ello, deberá ponerse en contacto con su asesor académico, que le brindará toda la información necesaria.

Título: **Máster Semipresencial en Ginecología Oncológica**

Modalidad: **Semipresencial (Online + Prácticas Clínicas)**

Duración: **12 meses**

Titulación: **TECH Universidad Tecnológica**



*Apostilla de La Haya. En caso de que el alumno solicite que su título en papel recabe la Apostilla de La Haya, TECH EDUCATION realizará las gestiones oportunas para su obtención, con un coste adicional.



Máster Semipresencial Ginecología Oncológica

Modalidad: Semipresencial (Online + Prácticas Clínicas)

Duración: 12 meses

Titulación: TECH Universidad Tecnológica

Máster Semipresencial

Ginecología Oncológica

