

Máster Título Propio

Psicooncología



Máster Título Propio

Psicooncología

- » Modalidad: online
- » Duración: 12 meses
- » Titulación: TECH Universidad Tecnológica
- » Horario: a tu ritmo
- » Exámenes: online

Acceso web: www.techtitute.com/medicina/master/master-psicooncologia

Índice

01

Presentación

pág. 4

02

Objetivos

pág. 8

03

Competencias

pág. 14

04

Dirección del curso

pág. 18

05

Estructura y contenido

pág. 22

06

Metodología

pág. 30

07

Titulación

pág. 38

01

Presentación

El cáncer se ha convertido en una de las principales causas de muerte en occidente. Teniendo un impacto social, económico y emocional importante para el paciente, sus familiares y el personal médico que los acompaña. Por consiguiente, los profesionales de la salud deben estar preparados con conocimientos teóricos acerca de la enfermedad y, sobre todo, contar con las herramientas necesarias para calmar la mente de sus pacientes. En este sentido, la presente titulación ayudará a los médicos a especializarse en Psicooncología, una rama de la psicología que está centrada en brindar una atención integral a los enfermos oncológicos en todas las fases de la enfermedad.





“ *Las vivencias de distrés en el proceso del cáncer pueden generar efectos negativos para la salud del paciente*”

En la actualidad, se han desarrollado múltiples investigaciones y terapias cada vez más avanzadas, centrándose en el manejo y control sintomático del cáncer. Esto implica que los pacientes experimenten efectos de la enfermedad a corto, mediano y largo plazo. Por este motivo, comienza a emerger una sub especialidad llamada "Psicooncología", la cual aboga por el bienestar psicosocial del paciente oncológico, los efectos que genera en su vida y el impacto en su entorno familiar.

Con el Máster Título Propio en esta área, los médicos podrán especializarse de manera experta en la atención integral de sus pacientes oncológicos en todas las fases de la enfermedad, es decir, desde el diagnóstico hasta los casos que requieran de cuidados especiales para garantizar la comodidad en los últimos momentos. Lo anterior también incluye la salud mental de los familiares y cuidadores del paciente durante la progresión de la enfermedad.

En esta titulación se hará especial hincapié en la necesidad de mejorar las competencias y habilidades comunicacionales de los estudiantes, lo que garantizará que puedan manejar sus emociones en cualquier situación estresante o conflictiva. Lo anterior, será esencial para que el enfermo logre comprender adecuadamente el proceso que esta por enfrentar. Del mismo modo, se prestará especial atención a la necesidad de los estudiantes por gestionar de manera eficaz los síntomas de *Burnout*, fomentando el autocuidado personal.

De esta manera, el estudiante conocerá los avances y aportaciones de la psicología a la oncología, los cuales le ayudará a determinar, con el paciente y sus familiares, objetivos terapéuticos realistas. Asimismo, conocerá las técnicas de intervención diseñadas para acompañar emocionalmente al enfermo, identificando los síntomas y alteraciones psicológicas que representan una amenaza para la efectividad del tratamiento.

Por todo esto, los médicos que cursen este Máster Título Propio podrán convertirse en profesionales completos. Por eso, serán capaces de abordar la enfermedad desde un enfoque novedoso que tiene en cuenta la realidad emocional y social del paciente. De ahí que, puedan llegar a trabajar en cualquier hospital a nivel nacional e internacional, bajo situaciones muy estresantes y una alta carga emocional.

Este **Máster Título Propio en Psicooncología** contiene el programa científico más completo y actualizado del mercado. Sus características más destacadas son:

- ◆ El desarrollo de casos prácticos presentados por expertos en Psicooncología y medicina
- ◆ Los contenidos gráficos, esquemáticos y eminentemente prácticos con los que está concebido recogen una información científica y práctica sobre aquellas disciplinas indispensables para el ejercicio profesional
- ◆ Los ejercicios prácticos donde realizar el proceso de autoevaluación para mejorar el aprendizaje
- ◆ Su especial hincapié en metodologías innovadoras en Psicooncología aplicadas en medicina
- ◆ Las lecciones teóricas, preguntas al experto, foros de discusión de temas controvertidos y trabajos de reflexión individual
- ◆ La disponibilidad de acceso a los contenidos desde cualquier dispositivo fijo o portátil con conexión a internet



Ayuda a tus pacientes a comprender y aceptar el pronóstico desfavorable usando las técnicas diseñadas por los psicooncólogos"

“

Como médico, debes cuidar de ti mismo para evitar el estrés laboral cuando se trabaja en el departamento oncológico de un hospital”

El programa incluye, en su cuadro docente, a profesionales del sector que vierten en esta capacitación la experiencia de su trabajo, además de reconocidos especialistas de sociedades de referencia y universidades de prestigio.

Su contenido multimedia, elaborado con la última tecnología educativa, permitirá al profesional un aprendizaje situado y contextual, es decir, un entorno simulado que proporcionará una capacitación inmersiva programada para entrenarse ante situaciones reales.

El diseño de este programa se centra en el Aprendizaje Basado en Problemas, mediante el cual el profesional deberá tratar de resolver las distintas situaciones de práctica profesional que se le planteen a lo largo del curso académico. Para ello, contará con la ayuda de un novedoso sistema de vídeo interactivo realizado por reconocidos expertos.

Disminuye la preocupación de un paciente oncológico comprendiendo su situación familiar y social.

Mejora tus habilidades para comunicarte con los pacientes de manera asertiva y tranquilizadora.



02

Objetivos

El Máster Título Propio en Psicooncología diseñado para médicos, fomentará las habilidades de comunicación y empatía que los profesionales de la salud necesitan para trabajar en un equipo oncológico. En consecuencia, el conocimiento en este programa será indispensable a la hora de establecer una relación con el paciente, respetando sus creencias y decisiones. A la par, se tendrá en cuenta las necesidades de los familiares, quienes acompañarán al enfermo en todo el proceso.



“

Elabora planes de tratamiento que ayuden a mejorar los síntomas físicos y emocionales de tus pacientes”



Objetivos generales

- ◆ Profundizar en el conocimiento del área de estudio y el desarrollo de la profesión
- ◆ Conocer la aplicación de la psicología a la atención del enfermo de cáncer
- ◆ Definir las funciones de una unidad de Psicooncología y de la figura del psicooncólogo en el ámbito sanitario
- ◆ Profundizar en las diferentes opciones terapéuticas en el tratamiento psicológico del cáncer
- ◆ Contribuir al control de las alteraciones anímicas mediante estrategias psicológicas adecuadas
- ◆ Saber valorar e intervenir en las emociones y conductas adaptativas y desadaptativas
- ◆ Conocer la influencia de los aspectos psicológicos de cada tipo de tumor y contribuir al control de los mismos mediante estrategias psicológicas
- ◆ Saber valorar e intervenir en las emociones y conductas adaptativas y desadaptativas de los diferentes procesos oncológicos
- ◆ Saber diferenciar entre emociones y conductas adaptativas y desadaptativas al final de la vida
- ◆ Ahondar y aplicar estrategias de autorregulación emocional
- ◆ Conocer, evaluar, diagnosticar e intervenir en los problemas psicológicos más prevalentes en cuidados paliativos
- ◆ Explorar las creencias y valores personales, sociales y culturales de la familia en relación con la enfermedad y la muerte
- ◆ Preparar para la pérdida
- ◆ Detectar las reacciones psicológicas en las diferentes fases del duelo
- ◆ Dar el apropiado soporte individual y familiar en el duelo
- ◆ Prevención e identificación precoz del duelo patológico
- ◆ Profundizar en las bases y adquirir las habilidades comunicativas básicas
- ◆ Ahondar en profundidad las bases teóricas de la relación profesional paciente
- ◆ Ser capaz de dar malas noticias y responder a preguntas difíciles
- ◆ Elaborar una valoración inicial (historia clínica detallada) y análisis del impacto emocional social y espiritual en el paciente y su familia
- ◆ Conocer y saber aplicar los instrumentos de valoración del enfermo y la familia útiles y adecuados a cada síntoma y fase de la enfermedad
- ◆ Conocer en profundidad las bases conceptuales, la metodología, la sistemática y los procedimientos relacionados con la investigación en Psicooncología
- ◆ Buscar y seleccionar información: bases electrónicas, webs, bibliotecas, revistas, textos, etc
- ◆ Aplicar los principios bioéticos a la práctica clínica diaria con especial énfasis en las situaciones más complejas y específicas
- ◆ Profundizar en las bases conceptuales y prácticas de la ética aplicada al proceso oncológico
- ◆ Analizar de forma científica, rigurosa y sistemática, problemas éticos desde una perspectiva interdisciplinar
- ◆ Ahondar en la metodología propia de la bioética, racional e interdisciplinar, y saber aplicarla a situaciones concretas o generales



Objetivos específicos

Módulo 1. Caracterización y ámbitos de aplicación de la Psicooncología

- ◆ Dotar de los conocimientos necesarios en la clínica de los trastornos oncológicos, epidemiología, etiología, factores de riesgo, procesos y pruebas diagnósticas
- ◆ Entrenamiento en el diseño y puesta en marcha de programas de promoción de la salud y prevención del cáncer, así como de detección precoz
- ◆ Capacidad para argumentar sobre el área de estudio y la profesión
- ◆ Identificar las necesidades sociales en personas con cáncer y las de sus familiares
- ◆ Analizar la influencia del apoyo social percibido en cáncer

Módulo 2. Tratamientos psicológicos en cáncer y terapias de tercera generación

- ◆ Determinar junto con el paciente y/o la familia objetivos terapéuticos realistas
- ◆ Entrenamiento en los métodos de intervención con pacientes de cáncer, especialmente las técnicas de tratamiento apoyadas empíricamente
- ◆ Identificar aquellos síntomas somáticos o/y alteraciones psicológicas que son percibidos por el paciente como una amenaza
- ◆ Detectar y potenciar, en la medida de lo posible, los propios recursos del enfermo

Módulo 3. Aspectos psicológicos más relevantes según diferentes localizaciones tumorales

- ◆ Identificar aquellos síntomas somáticos o/y alteraciones psicológicas que son percibidos por el paciente como una amenaza
- ◆ Compensar, eliminar o atenuar dichos síntomas, control de síntomas
- ◆ Detectar y potenciar, en la medida de lo posible, los propios recursos del enfermo
- ◆ Facilitar la adaptación a la enfermedad durante el proceso de tratamiento biomédico (incidiendo en la ansiedad, angustia, efectos secundarios de la QT, fobias a los aparatos RT, disfunciones sexuales y también en los ingresos hospitalarios)
- ◆ Fomentar estilos de afrontamiento activos
- ◆ Facilitar la adhesión terapéutica a los tratamientos médicos

Módulo 4. Protocolos de intervención emocional en el final de la vida

- ♦ Realizar acciones preventivas de cuidado a la familia según los estadios de la enfermedad
- ♦ Abordar los conflictos que puedan surgir como consecuencia de las diferentes creencias y valores socioculturales entre el equipo y el binomio familia paciente
- ♦ Reconocer y responder al malestar espiritual y saber derivar al paciente al profesional adecuado
- ♦ Elaborar evaluaciones adecuadas sobre la importancia global de las creencias espirituales y las prácticas religiosas del paciente
- ♦ Manejar actitudes y respuestas de los enfermos, cuidadores y profesionales derivadas de la relación profesional paciente
- ♦ Saber intervenir en situaciones familiares especialmente complejas
- ♦ Trabajar en grupos cooperativos, trabajo en equipos multiprofesionales

Módulo 5. Evaluación e instrumentos de medición

- ♦ Evaluar los problemas psicológicos complejos
- ♦ Aplicar procedimientos e instrumentos de valoración para síntomas específicos
- ♦ Adquirir la capacitación y práctica para llevar a cabo la evaluación de la calidad de vida; planificar la evaluación y utilizar instrumentos específicos, llevar a cabo el análisis funcional, la formulación de casos y la elaboración de informes
- ♦ Evaluar las amenazas, las necesidades y los recursos de la familia, así como saber aplicar los instrumentos de valoración familiar
- ♦ Manejar instrumentos de valoración integral en cuidados paliativos y al final de la vida

Módulo 6. La comunicación con el paciente oncológico

- ♦ Trabajar desde una psicología centrada en el paciente
- ♦ Manejar adecuadamente las situaciones difíciles y la gestión de las malas noticias
- ♦ Prevenir y detectar problemas de comunicación (por ejemplo, pacto de silencio) y potenciar los recursos y estrategias de los familiares
- ♦ Gestionar las dificultades más complejas en la comunicación
- ♦ Reflexionar críticamente sobre las propias actitudes y habilidades comunicativas, identificando elementos de mejora continua durante el proceso de atención

Módulo 7. El manejo del duelo

- ♦ Prevenir en la medida de lo posible la aparición de duelo complicado antes del fallecimiento
- ♦ Continuar previniendo mediante apoyo emocional, tras el fallecimiento, la aparición del duelo complicado, facilitando las herramientas que ayuden a la persona a despedirse de su ser querido
- ♦ Guiar en la realización de las tareas del duelo
- ♦ Desarrollar la capacidad de empatía, escucha y compasión que permita sintonizar con el dolor del enfermo, sin sobre implicarnos y, a la vez, crear un vínculo terapéutico suficientemente fuerte de cara a las dificultades que puedan surgir en el proceso

Módulo 8. Otras intervenciones psicológicas en áreas específicas relacionadas con el cáncer

- ♦ Manejar en profundidad el protocolo combinado para el proceso de deshabituación tabáquica y la prevención de recaídas
- ♦ Entrenar las habilidades y competencias necesarias para la selección, capacitación y supervisión del voluntariado
- ♦ Detectar los factores psicológicos asociados a la participación en los programas de *Screening* y consejo genético oncológico, así como fomentar la participación en los mismos aumentando la percepción de control
- ♦ Analizar la utilidad y algunas de las ventajas de la terapia grupal frente al tratamiento individual
- ♦ Profundizar en programas de preparación psicológica para los diferentes tratamientos oncológicos médicos y los efectos secundarios derivados de los mismos
- ♦ Ser capaces de identificar y paliar las secuelas que permanecen en los supervivientes de cáncer

Módulo 9. La investigación en cáncer

- ♦ Diseñar, elaborar y ejecución de un proyecto de investigación
- ♦ Formular hipótesis de investigación científica
- ♦ Analizar los resultados y redactar conclusiones
- ♦ Capacitarse para la comunicación científica de las investigaciones
- ♦ Establecer las limitaciones éticas de un proyecto de investigación
- ♦ Tener la capacidad de aplicación de la evidencia empírica en la atención al paciente
- ♦ Conocer las guías de buenas prácticas clínicas y normas de los comités éticos

Módulo 10. Aspectos éticos en psicooncología y psicología de los cuidados paliativos

- ♦ Analizar los dilemas éticos en profundidad y desde una perspectiva interdisciplinar
- ♦ Identificar problemas bioéticos en la conducta de los profesionales, en la actividad asistencial o en la investigación biomédica
- ♦ Argumentar las decisiones en el ámbito biomédico con juicios de valor bien fundamentados desde el punto de vista ético
- ♦ Desarrollar habilidades expresivas y comunicativas sobre los temas de bioética para poder interactuar en el entorno de un comité de ética



Cumple con los deseos de tus pacientes en sus últimos momentos, respetando y entendiendo sus creencias religiosas”

03

Competencias

Al realizar esta titulación los estudiantes adquirirán y mejorarán las habilidades indispensables para trabajar con pacientes oncológicos. En este sentido, saber comunicar, de forma empática y asertiva, será fundamental para tranquilizar y orientar al enfermo en todo el proceso de la enfermedad. De igual forma, se encontrarán en plenas facultades para realizar un trabajo de investigación que ayude a la prevención y promoción del cáncer, lo que facilitará el desarrollo posterior de nuevas técnicas de diagnóstico y tratamiento.



“

El cáncer tiene un componente emocional y mental que se activa en el instante en que se recibe el diagnóstico de la enfermedad”

El profesional, al finalizar esta capacitación, será capaz de:

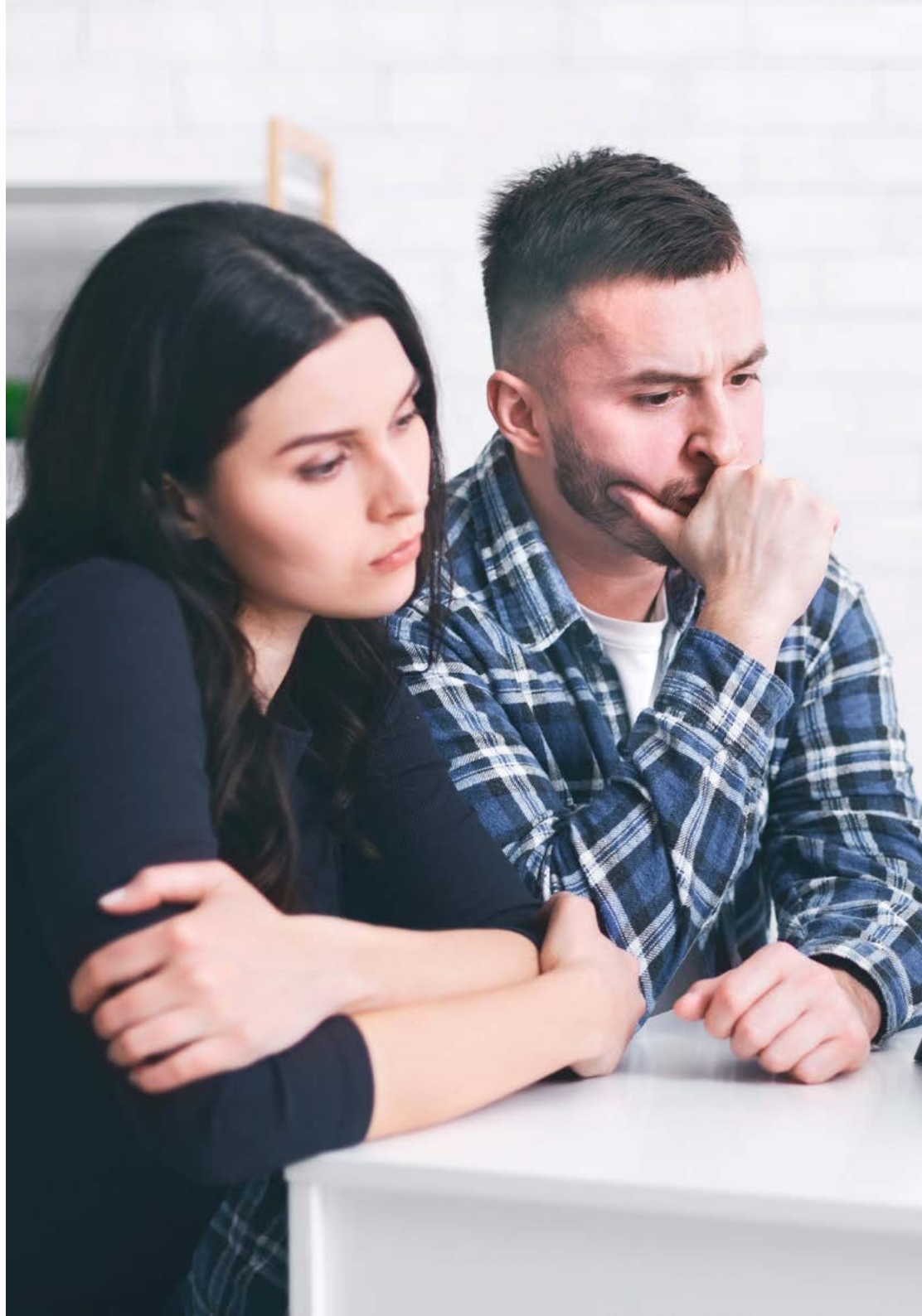


Competencias generales

- ◆ Realizar la evaluación y diagnóstico para comenzar un tratamiento en pacientes con cáncer
- ◆ Conocer el área de estudio y la profesión para mayor comprensión de la enfermedad
- ◆ Utilizar las tecnologías de información y de la comunicación para estar al día con los nuevos avances en la enfermedad
- ◆ Mejorar las habilidades de búsqueda, procesamiento y análisis de la información en distintas fuentes
- ◆ Tomar decisiones bajo situación de estrés

“

Facilita un acompañamiento psicológico de la más alta calidad y disminuye las emociones negativas de la enfermedad”





Competencias específicas

- ◆ Desarrollar las habilidades empáticas de los estudiantes para tratar con pacientes terminales
- ◆ Identificar los puntos fuertes del paciente para motivarlo a continuar con el tratamiento
- ◆ Ayudar a facilitar la adaptación del paciente a su nueva realidad, antes, durante y después del tratamiento
- ◆ Desarrollar planes que ayuden a afrontar el duelo en familiares y pacientes
- ◆ Saber identificar entre las emociones y conductas desadaptativas para evitar que los pacientes se lesionen a sí mismos
- ◆ Trabajar en el cuidado personal para evitar el estrés laboral
- ◆ Desarrollar planes de afrontamiento ante la noticia de una enfermedad terminal
- ◆ Mejorar las habilidades de comunicación para tener charlas asertivas con los familiares del paciente
- ◆ Ayudar a los distintos profesionales involucrados en el tratamiento del paciente a comunicarse con la familia

04

Dirección del curso

Ofreciendo una enseñanza de primer nivel, este programa cuenta con un equipo de docentes conformados por psicólogos, psicooncólogos y médicos, capacitados para brindar todos los conocimientos que los estudiantes necesitan para atender y contener las emociones negativas de sus pacientes oncológicos y sus familiares. También, acumulan múltiples años de experiencia, por lo que podrán aportar ejemplos prácticos de casos reales, facilitando la comprensión de los conceptos teóricos manejados en cada clase.





“

El mejor equipo académico te guiará para conseguir resultados favorables con tus pacientes”

Dirección



D. Garrido Jiménez, Sergio

- ♦ Coordinador Provincial de la Sección de Psicooncología y Cuidados Paliativos de (Ilustre Colegio Oficial de Psicólogos de Andalucía Oriental - COPAO) en Jaén
- ♦ Psicólogo General Sanitario por la Junta de Andalucía. NICA 43384
- ♦ Psicólogo Experto en Psicooncología y Psicología en Cuidados Paliativos (Consejo General de la Psicología de España - CGCOP)
- ♦ Miembro de la Sede Gestora de la Asociación de Centros Sanitarios de Psicología (ACESAP) de la UJA
- ♦ Miembro del Comité de Ética de la Investigación con Medicamentos de la Provincia de Jaén (CEIM) y del Comité de Ética de la Investigación de Jaén (CEI)
- ♦ Miembro de la Sociedad Española de Psicooncología (SEPO)
- ♦ Licenciado en Psicología. Universidad de Jaén (UJA)
- ♦ Máster en Psicooncología. Universidad Complutense de Madrid (UCM)

Profesores

Dra. Montes Berges, Beatriz

- ◆ Psicóloga y Criminóloga
- ◆ Doctora en Psicología
- ◆ Profesora de Psicología Social
- ◆ Terapeuta Gestáltica
- ◆ Forma parte de la Sección de Psicooncología y Cuidados Paliativos del Colegio Oficial de Psicología de Andalucía Oriental
- ◆ Profesora de Psicología en el Grado de Enfermería

Dra. Ortega Armenteros, María Carmen

- ◆ Médico del Equipo de Soporte de Cuidados Paliativos, del Complejo Hospitalario de Jaén
- ◆ Médico en el Equipo De Soporte Mixto De Cuidados Paliativos en el Hospital San Juan de la Cruz de Úbeda
- ◆ Médico de la Unidad de Atención Domiciliaria para paciente paliativos oncológicos que la Asociación Española contra el Cáncer tenía en colaboración con el SAS en el Complejo Hospitalario Ciudad de Jaén
- ◆ Licenciada en Medicina y Cirugía por la Universidad de Granada
- ◆ Doctora en Medicina
- ◆ Especialista en Oncología Médica realicé la formación en el Hospital Universitario San Cecilio de Granada
- ◆ Master en Cuidados Paliativos por la Universidad de Valladolid
- ◆ Experto Universitario en Cuidados paliativos por la Universidad de Granada

Dña. Pino Estrada, Marta

- ◆ Psicooncóloga en Asociación Española Contra el Cáncer (AECC). Madrid
- ◆ Psicóloga Clínica de rehabilitación integral en Bartolomé Puerta
- ◆ Licenciatura de Psicología en la Universidad de Jaén
- ◆ Magíster de Psicooncología en Universidad Complutense de Madrid
- ◆ Especialista en psicología infantil y en Neuropsicología en Euroinnova Business School

Dra. Cárdenas Quesada, Nuria

- ◆ Médico Adjunto del Servicio de Oncología Médica del Hospital Universitario de Jaén
- ◆ Coordinador docente de múltiples sesiones clínicas acreditadas por ACSA
- ◆ Tutora de residentes de Oncología Médica del C.H. de Jaén
- ◆ Licenciada en Medicina y Cirugía por la Universidad de Granada
- ◆ Programa de Doctorado Completo y Suficiencia Investigadora en “Avances en Radiología (Diagnóstica y Terapéutica), Medicina Física y Física Médica” por la Universidad de Granada

Dra. Aranda López, María

- ◆ Profesora Ayudante Doctora en el área de Psicología Social en la Universidad de Jaén
- ◆ Miembro del Gabinete de Psicología de la Universidad de Jaén
- ◆ Miembro de grupo PAIDI “HUM651: Análisis psicosocial del comportamiento ante la nueva realidad social” y “HUM836: Evaluación e intervención psicológica”
- ◆ Doctora en psicología
- ◆ Psicóloga experta en Emergencias y Catástrofes
- ◆ Colaboradora en diversos programas de voluntariado, programas de salud, programas orientados a personas en riesgo de exclusión social o vulnerables y programas de orientación para el empleo

05

Estructura y contenido

Los contenidos del Máster Título Propio en Psicooncología se han ideado específicamente para potenciar las habilidades de los médicos en su labor diaria en un hospital. Es por esta razón, que los estudiantes se capacitarán en técnicas de intervención emocional propias de la disciplina, conociendo la importancia de aportar un tratamiento integral que garantice la individualidad del paciente y el respeto a sus creencias. Asimismo, aprenderán a manejar el duelo de los familiares y a comunicar noticias desfavorables, desde una posición empática y compasiva. Por todo esto, estarán más que capacitados para trabajar en la sala oncológica de cualquier hospital, ya sea a nivel nacional o internacional.





“

Ayuda a pacientes terminales a realizar un proceso de planificación anticipada para tomar decisiones en los momentos críticos de la enfermedad”

Módulo 1. Caracterización y ámbitos de aplicación de la Psicooncología

- 1.1. El cáncer y su impacto en la sociedad actual
 - 1.1.1. Variabilidad cultural
 - 1.1.2. Incidencia, prevalencia y mortalidad
- 1.2. Mitos, creencias y pseudoterapias frente al cáncer
- 1.3. La atención médica al enfermo de cáncer
 - 1.3.1. Detección precoz del cáncer
 - 1.3.2. Cirugía y tratamientos
- 1.4. Factores de Riesgo y cáncer
 - 1.4.1. Psiconeuroinmunología
 - 1.4.2. Estrés, estilos de afrontamiento y variables de personalidad
- 1.5. La prevención del cáncer
 - 1.5.1. Prevención primaria y secundaria
 - 1.5.2. Educación para la salud y hábitos de vida saludables
- 1.6. Funciones del psicooncólogo. Su papel dentro del ámbito hospitalario
- 1.7. Docencia, capacitación, especialización y acreditación en Psicooncología
- 1.8. Objetivos y áreas de intervención psicológica en enfermos de cáncer y sus familiares
- 1.9. Otras disciplinas relacionadas con la Psicooncología
 - 1.9.1. La Psicooncología como intersección entre la Oncología y la Psicología de la Salud
- 1.10. Abordaje de las necesidades sociales del enfermo de cáncer
 - 1.10.1. Impacto económico y laboral. Reinserción laboral
 - 1.10.2. Apoyo social y cáncer

Módulo 2. Tratamientos psicológicos en cáncer y terapias de tercera generación

- 2.1. Tratamientos psicológicos eficaces en psicooncología
- 2.2. Terapia cognitivo conductual en el tratamiento del cáncer
 - 2.2.1. Identificación de pensamientos automáticos y modificación de cogniciones
 - 2.2.2. Técnicas de control de la activación
 - 2.2.2.1. Entrenamiento en respiración diafragmática
 - 2.2.2.2. Relajación muscular progresiva

- 2.2.3. Activación conductual
 - 2.2.4. Técnicas de exposición e imaginación guiada
- 2.3. Programa de entrenamiento cognitivo
- 2.4. Programa de rehabilitación basado en el ejercicio físico
- 2.5. *Mindfulness* o conciencia plena
 - 2.5.1. Programa de entrenamiento en *mindfulness*
 - 2.5.2. Práctica de la compasión y la autocompasión
- 2.6. Terapia de aceptación y compromiso (ACT)
 - 2.6.1. Componentes de la ACT y métodos clínicos
- 2.7. Terapia centrada en la búsqueda del sentido
 - 2.7.1. Cáncer y sentido. Exploración de las fuentes de sentido
- 2.8. Terapia de la dignidad
 - 2.8.1. El concepto de dignidad en el enfermo de cáncer
 - 2.8.2. Modelos de Dignidad. Chochinov
- 2.9. Terapia familiar sistémica
 - 2.9.1. Familia y cáncer. Dinámicas familiares más frecuentes
- 2.10. Pseudoterapias y pseudociencias frente al cáncer
 - 2.10.1. Posicionamientos de organismos oficiales
 - 2.10.2. Pseudoterapias y pseudociencias con y sin evidencia científica

Módulo 3. Aspectos psicológicos más relevantes según diferentes localizaciones tumorales

- 3.1. Leucemias, linfomas y mielomas
 - 3.1.1. Trasplante de médula y situaciones de aislamiento
- 3.2. Cáncer de mama y ginecológico
 - 3.2.1. Imagen corporal
 - 3.2.2. Sexualidad
 - 3.2.3. Autoestima
 - 3.2.4. Efecto *Chemobrain*
- 3.3. Cáncer de próstata
 - 3.3.1. Incontinencia e impotencia sexual
- 3.4. Cáncer de colon y del sistema digestivo
 - 3.4.1. Vivir con una colostomía

- 3.5. Intervención en enfermos laringectomizados
 - 3.5.1. Intervención logopédica
 - 3.5.2. Alteración de la vida sociolaboral
- 3.6. Tumores de cabeza y cuello
- 3.7. Cáncer de tiroides
- 3.8. Tumores del sistema nervioso central
 - 3.8.1. Déficits cognitivos y limitaciones de la movilidad
- 3.9. Cáncer de pulmón
- 3.10. Cáncer infantil
 - 3.10.1. Desarrollo emocional e intelectual del niño
 - 3.10.2. Impacto social en el niño
 - 3.10.3. Impacto en la familia

Módulo 4. Protocolos de intervención emocional en el final de la vida

- 4.1. Objetivo de los cuidados paliativos
- 4.2. La evaluación del sufrimiento
- 4.3. El proceso de adaptación psicosocial en el final de la vida
 - 4.3.1. Reacciones adaptativas vs. Desadaptativas
- 4.4. Modelo de interacción triádico enfermo familiar profesional sanitario
- 4.5. Intervenciones específicas centradas en el enfermo
 - 4.5.1. Ansiedad
 - 4.5.2. Tristeza
 - 4.5.3. Hostilidad
 - 4.5.4. Miedo
 - 4.5.5. Culpa
 - 4.5.6. Negación
 - 4.5.7. Retraimiento
- 4.6. Necesidades específicas de la familia. Valoración de la unidad paciente familia
 - 4.6.1. Conspiración del silencio
 - 4.6.2. Claudicación familiar
- 4.7. Intervenciones orientadas a los profesionales sanitarios
 - 4.7.1. Trabajo en equipo multidisciplinar
 - 4.7.2. Prevención del Síndrome de *Burnout*

- 4.8. Atención a las necesidades espirituales del enfermo
 - 4.8.1. Modelo de atención espiritual de la SECPAL
 - 4.8.2. Angustia existencial y experiencia religiosa
- 4.9. Intervención psicológica en cuidados paliativos pediátricos
- 4.10. Proceso y planificación Anticipada de toma de Decisiones (PAD)
 - 4.10.1. Declaración y registro de Voluntades Vitales Anticipadas

Módulo 5. Evaluación e instrumentos de medición

- 5.1. La entrevista clínica en Psicooncología
- 5.2. Evaluación de las necesidades de los enfermos de cáncer
 - 5.2.1. Cuestionario de evaluación de necesidades (*Needs Evaluation Questionnaire*, NEQ)
 - 5.2.2. Instrumento de evaluación de las necesidades del paciente (*Patient Needs Assessment Tool*, PNTA)
 - 5.2.3. Cuestionario breve de necesidades de Cáncer (*The short-form Cancer Needs Questionnaire*, CNQ)
- 5.3. La evaluación de la calidad de vida en enfermos de cáncer
 - 5.3.1. Cuestionario de la EORTC (*European Organization for Research and Therapy of Cancer*)
 - 5.3.2. Cuestionario FACT (*Functional Assessment of Cancer Therapy*)
 - 5.3.3. Cuestionario de salud SF 36
- 5.4. Principales cuestionarios de evaluación par a síntomas físicos en cáncer
 - 5.4.1. Versión española del *Edmonton Symptom Assessment Sytem* (ESAS)
 - 5.4.2. Cuestionarios para la evaluación del dolor
 - 5.4.3. Cuestionarios para la evaluación de la fatiga y calidad del sueño
 - 5.4.4. Cuestionarios de *screening* cognitivo y estado funcional
 - 5.4.5. Cuestionarios para la evaluación de la sexualidad
- 5.5. Detección del malestar y evaluación del sufrimiento
 - 5.5.1. Cuestionario de Detección de Malestar Emocional (DME)
 - 5.5.2. Termómetro de distrés emocional
 - 5.5.3. Escala de ansiedad y depresión hospitalaria (HAD)
 - 5.5.4. La percepción subjetiva del paso del tiempo
 - 5.5.4.1. Los tiempos de espera en oncología

- 5.6. Evaluación y valoración sociofamiliar
 - 5.6.1. Percepción de la función familiar. Cuestionario APGAR familiar
 - 5.6.2. Índice de Relaciones Familiares (*Family Relationship Index, FRI*)
 - 5.6.3. Inventario Familiar de Autoinforme (*Self report Family Inventory, SFI*)
- 5.7. Cuestionarios de evaluación del afrontamiento en enfermos con cáncer
 - 5.7.1. Escala de ajuste mental al cáncer (*Mental Adjustment to Cancer, MAC*)
 - 5.7.2. Cuestionario para medir estilos de afrontamiento. Escala de estilos conductuales de Miller (*Miller Behavioral Style Scale, MBSS*)
 - 5.7.3. Cuestionario COPE
- 5.8. Instrumento de evaluación de las necesidades espirituales
 - 5.8.1. Escala de evaluación de necesidades y bienestar espiritual del GES. SECPAL
 - 5.8.2. Test de Propósito en la Vida y FACIT-Sp (*Functional Assessment of Chronic Illness Therapy Spiritual Well Being*)
 - 5.8.3. Escala de la dignidad del paciente (*The Patient Dignity Inventory*)
- 5.9. Autorregistro y observación
 - 5.9.1. Formulación de casos clínicos
- 5.10. La evaluación psicológica del niño en cuidados paliativos

Módulo 6. La comunicación con el paciente oncológico

- 6.1. Enfermedad, comunicación y relación de ayuda
 - 6.1.1. La comunicación médico-enfermo como posible factor de mejoría o yatrogenia. Prevención del dolor y sufrimiento
 - 6.1.2. Barreras en la comunicación
- 6.2. ¿Cómo dar malas noticias en cáncer?
 - 6.2.1. Respuestas a preguntas difíciles
 - 6.2.2. Comunicación en situaciones complicadas
- 6.3. Técnicas de *Counselling* en la práctica clínica
 - 6.3.1. Actitudes del *counselling*
 - 6.3.2. Comunicación asertiva
 - 6.3.3. El control emocional
 - 6.3.4. Solución de problemas y toma de decisiones responsables





- 6.4. Modelos de relación e influencia terapéutica
 - 6.4.1. Modelo paternalista
 - 6.4.2. Modelo informativo
 - 6.4.3. Modelo interpretativo
 - 6.4.4. Modelo deliberativo
- 6.5. Herramientas para el apoyo emocional en cáncer
 - 6.5.1. ¿Cómo hablar con un enfermo de cáncer? Guía para familiares y amigos
 - 6.5.2. Niveles de interacción emocional
- 6.6. Comunicación no verbal en la relación de ayuda
- 6.7. La comunicación en cuidados paliativos y el final de la vida
 - 6.7.1. Aprender a hablar de la muerte
- 6.8. Hablar del cáncer a los niños
- 6.9. La comunicación en personas con déficits de comunicación
- 6.10. Tratamiento del cáncer en los medios de comunicación
 - 6.10.1. El cáncer en las redes sociales

Módulo 7. El manejo del duelo

- 7.1. Muerte, cultura y sociedad
 - 7.1.1. Los profesionales de la salud ante la muerte
- 7.2. Evaluación psicológica del duelo
 - 7.2.1. Entrevista e instrumentos específicos de evaluación
- 7.3. Reacciones frecuentes de duelo
 - 7.3.1. Duelo normal y duelo complicado
 - 7.3.2. Factores de vulnerabilidad
 - 7.3.3. Diagnóstico diferencial entre duelo y depresión
- 7.4. Principales modelos teóricos acerca del duelo
 - 7.4.1. Teoría de la vinculación de Bowlby
 - 7.4.2. Creencias nucleares y reconstrucción de significados
 - 7.4.3. Modelos conceptuales sobre el trauma

- 7.5. Objetivos de la intervención en duelo e intervenciones recomendadas
 - 7.5.1. Facilitando el proceso normal de duelo. Prevención del duelo complicado
 - 7.5.2. Sugerencias de intervención antes y después del fallecimiento
 - 7.5.3. Psicoterapia del duelo desde un modelo integrativo relacional
- 7.6. Intervención grupal en la atención al duelo
 - 7.6.1. Intervención psicológica en duelo por la pérdida de un hijo
- 7.7. Las etapas del duelo
 - 7.7.1. Tareas del duelo
- 7.8. El duelo en los niños
- 7.9. Suicidio y cáncer
- 7.10. Psicofarmacología en la atención al duelo

Módulo 8. Otras intervenciones psicológicas en áreas específicas relacionadas con el cáncer

- 8.1. Tratamiento psicológico para dejar de fumar:
 - 8.1.1. Mitos acerca del tabaco
 - 8.1.2. Análisis de la conducta de fumar. Dependencia física y psicológica
 - 8.1.3. Estructura del programa. Sesiones y metodología
 - 8.1.4. Abstinencia y prevención de recaídas
- 8.2. Detección precoz del cáncer
 - 8.2.1. Pruebas de *screening* (mamografía, TSOH, citología, etc.)
 - 8.2.2. Ansiedad anticipatoria y dificultades para la participación
 - 8.2.3. Consejo genético oncológico
- 8.3. Grupos de ayuda mutua o autoayuda
- 8.4. Grupos psicoeducativos para familiares y pacientes
 - 8.4.1. Temas a abordar y metodología de trabajo
 - 8.4.2. Criterios de inclusión y exclusión
- 8.5. Intervención psicológica en supervivientes de cáncer. Vuelta a la "normalidad"
- 8.6. Control de efectos secundarios en enfermos de cáncer
 - 8.6.1. Control del dolor
 - 8.6.2. Contra de la fatiga y el sueño
 - 8.6.3. Control de la sexualidad
 - 8.6.4. Alteraciones cognitivas. Efecto *Chemobrain*

- 8.7. Preparación e intervención para la hospitalización y la cirugía
- 8.8. Preparación psicológica para otros tratamientos médicos (quimioterapia, radioterapia, etc.)
- 8.9. Intervención psicológica en Trasplante de Médula Ósea (TMO)
- 8.10. Estrategias para entrenar al voluntariado en la atención al enfermo de cáncer
 - 8.10.1. La entrevista de voluntariado. Asignación y adecuación del voluntario a cada perfil
 - 8.10.2. Capacitación específica del voluntariado. Tutorización y seguimiento

Módulo 9. La investigación en cáncer

- 9.1. Declaración mundial por la investigación en cáncer
- 9.2. Metodología de investigación en cáncer
 - 9.2.1. Área de prevención del cáncer
 - 9.2.2. Área de tratamiento del cáncer
- 9.3. Errores frecuentes de la investigación en Psicooncología
- 9.4. Pasos a seguir para realizar investigación en Psicooncología
- 9.5. Investigación epidemiológica en cáncer
- 9.6. Investigación biomédica
 - 9.6.1. Participación en ensayos clínicos en cáncer
 - 9.6.2. Dudas, riesgos y beneficios
 - 9.6.3. Distribución de los ensayos clínicos por tipo de cáncer
- 9.7. Principales avances en la investigación
 - 9.7.1. Áreas prioritarias de investigación en Psicooncología
 - 9.7.2. Áreas prioritarias de investigación en cuidados paliativos
 - 9.7.3. Nuevas líneas de investigación
- 9.8. Impacto de la pandemia de la COVID19 en personas afectadas por cáncer en España
- 9.9. Líneas de investigación desde el trabajo social
- 9.10. Publicaciones sobre psicooncología y cuidados paliativos en revistas científicas
 - 9.10.1. La redacción de artículos científicos

Módulo 10. Aspectos éticos en Psicooncología y psicología de los cuidados paliativos

- 10.1. Decir o no la verdad al enfermo. Manejo de la verdad soportable
- 10.2. Cáncer y ética, una interacción compleja
 - 10.2.1. Bioética principialista
 - 10.2.2. Bioética personalista
 - 10.2.3. Principio del doble efecto
- 10.3. Fundamentos antropológicos
 - 10.3.1. La experiencia de fragilidad
 - 10.3.2. La experiencia de sufrimiento
 - 10.3.3. La persona como sanador herido
- 10.4. Derechos del enfermo de cáncer
 - 10.4.1. Ley de Autonomía del Paciente
 - 10.4.2. El consentimiento informado
 - 10.4.3. LOPD y confidencialidad de la historia clínica
- 10.5. Deberes éticos de los sanitarios que atienden al enfermo de cáncer
- 10.6. Muerte digna
 - 10.6.1. Suicidio asistido y eutanasia
 - 10.6.2. Adecuación o limitación del tratamiento, rechazo del tratamiento, sedación, obstinación terapéutica
- 10.7. La participación del paciente en su proceso de enfermedad, tratamiento y toma de decisiones
 - 10.7.1. El diálogo moral
- 10.8. Humanización en el cuidado del enfermo de cáncer
 - 10.8.1. Calidad y calidez
- 10.9. Comités de ética asistencial e investigación clínica
- 10.10. Desigualdades y equidad frente al cáncer
 - 10.10.1. Atención psicológica en cáncer en el Sistema Nacional de Salud en España
 - 10.10.2. Situación actual de los cuidados paliativos



Cada paciente oncológico es diferente y necesita un acompañamiento médico y emocional adaptado a sus necesidades”

06

Metodología

Este programa de capacitación ofrece una forma diferente de aprender. Nuestra metodología se desarrolla a través de un modo de aprendizaje de forma cíclica: ***el Relearning***.

Este sistema de enseñanza es utilizado, por ejemplo, en las facultades de medicina más prestigiosas del mundo y se ha considerado uno de los más eficaces por publicaciones de gran relevancia como el ***New England Journal of Medicine***.



“

Descubre el Relearning, un sistema que abandona el aprendizaje lineal convencional para llevarte a través de sistemas cíclicos de enseñanza: una forma de aprender que ha demostrado su enorme eficacia, especialmente en las materias que requieren memorización”

En TECH empleamos el Método del Caso

Ante una determinada situación, ¿qué debería hacer un profesional? A lo largo del programa, los estudiantes se enfrentarán a múltiples casos clínicos simulados, basados en pacientes reales en los que deberán investigar, establecer hipótesis y, finalmente, resolver la situación. Existe abundante evidencia científica sobre la eficacia del método. Los especialistas aprenden mejor, más rápido y de manera más sostenible en el tiempo.

Con TECH podrás experimentar una forma de aprender que está moviendo los cimientos de las universidades tradicionales de todo el mundo.



Según el Dr. Gérvas, el caso clínico es la presentación comentada de un paciente, o grupo de pacientes, que se convierte en «caso», en un ejemplo o modelo que ilustra algún componente clínico peculiar, bien por su poder docente, bien por su singularidad o rareza. Es esencial que el caso se apoye en la vida profesional actual, intentando recrear los condicionantes reales en la práctica profesional del médico.

“

¿Sabías que este método fue desarrollado en 1912, en Harvard, para los estudiantes de Derecho? El método del caso consistía en presentarles situaciones complejas reales para que tomaran decisiones y justificasen cómo resolverlas. En 1924 se estableció como método estándar de enseñanza en Harvard”

La eficacia del método se justifica con cuatro logros fundamentales:

1. Los alumnos que siguen este método no solo consiguen la asimilación de conceptos, sino un desarrollo de su capacidad mental, mediante ejercicios de evaluación de situaciones reales y aplicación de conocimientos.
2. El aprendizaje se concreta de una manera sólida en capacidades prácticas que permiten al alumno una mejor integración en el mundo real.
3. Se consigue una asimilación más sencilla y eficiente de las ideas y conceptos, gracias al planteamiento de situaciones que han surgido de la realidad.
4. La sensación de eficiencia del esfuerzo invertido se convierte en un estímulo muy importante para el alumnado, que se traduce en un interés mayor en los aprendizajes y un incremento del tiempo dedicado a trabajar en el curso.

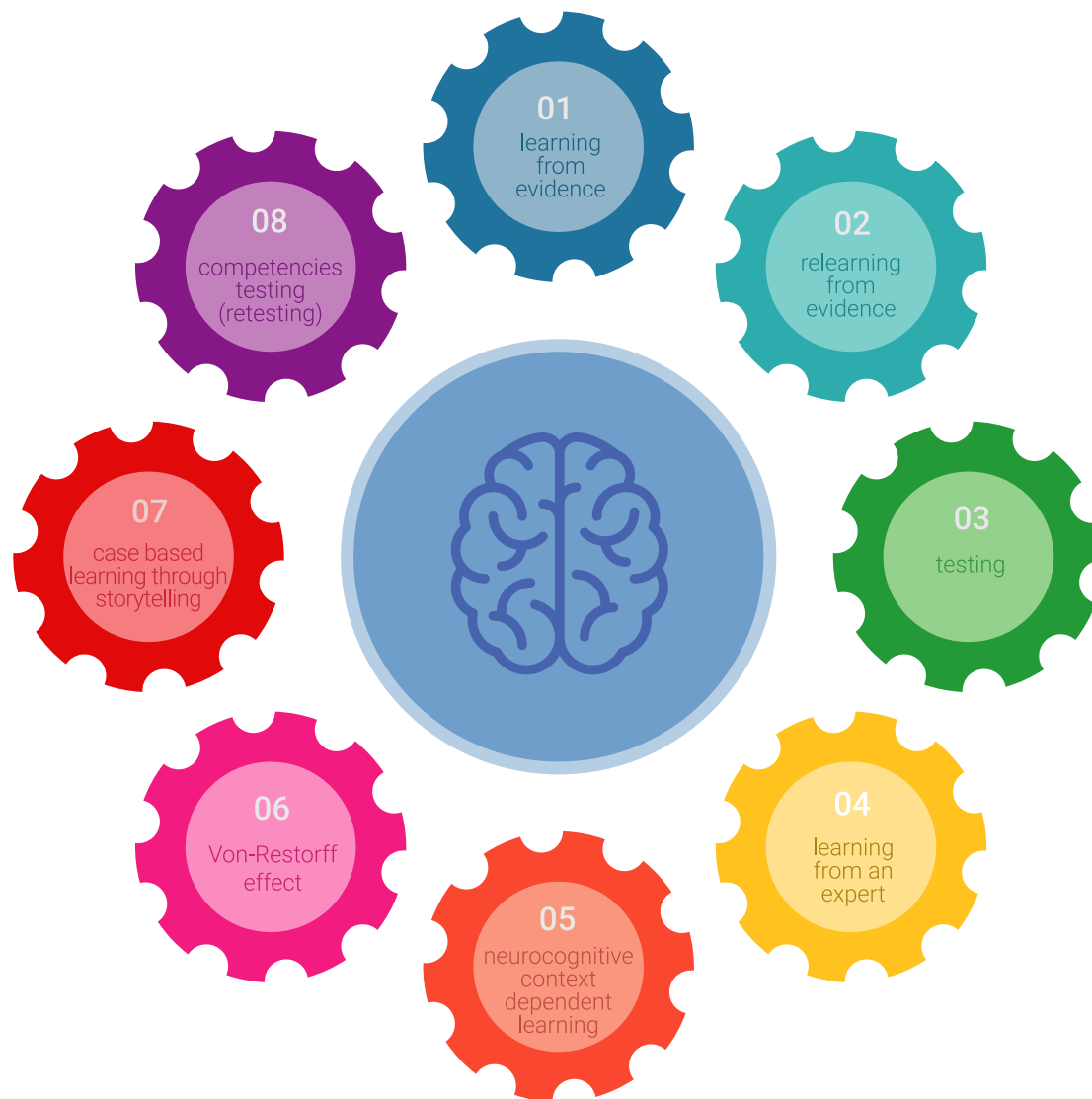


Relearning Methodology

TECH aún de forma eficaz la metodología del Estudio de Caso con un sistema de aprendizaje 100% online basado en la reiteración, que combina 8 elementos didácticos diferentes en cada lección.

Potenciamos el Estudio de Caso con el mejor método de enseñanza 100% online: el Relearning.

El profesional aprenderá mediante casos reales y resolución de situaciones complejas en entornos simulados de aprendizaje. Estos simulacros están desarrollados a partir de software de última generación que permiten facilitar el aprendizaje inmersivo.



Situado a la vanguardia pedagógica mundial, el método Relearning ha conseguido mejorar los niveles de satisfacción global de los profesionales que finalizan sus estudios, con respecto a los indicadores de calidad de la mejor universidad online en habla hispana (Universidad de Columbia).

Con esta metodología, se han capacitado más de 250.000 médicos con un éxito sin precedentes en todas las especialidades clínicas con independencia de la carga en cirugía. Nuestra metodología pedagógica está desarrollada en un entorno de máxima exigencia, con un alumnado universitario de un perfil socioeconómico alto y una media de edad de 43,5 años.

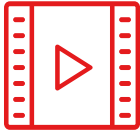
El Relearning te permitirá aprender con menos esfuerzo y más rendimiento, implicándote más en tu especialización, desarrollando el espíritu crítico, la defensa de argumentos y el contraste de opiniones: una ecuación directa al éxito.

En nuestro programa, el aprendizaje no es un proceso lineal, sino que sucede en espiral (aprender, desaprender, olvidar y reaprender). Por eso, se combinan cada uno de estos elementos de forma concéntrica.

La puntuación global que obtiene el sistema de aprendizaje de TECH es de 8.01, con arreglo a los más altos estándares internacionales.



Este programa ofrece los mejores materiales educativos, preparados a conciencia para los profesionales:



Material de estudio

Todos los contenidos didácticos son creados por los especialistas que van a impartir el curso, específicamente para él, de manera que el desarrollo didáctico sea realmente específico y concreto.

Estos contenidos son aplicados después al formato audiovisual, para crear el método de trabajo online de TECH. Todo ello, con las técnicas más novedosas que ofrecen piezas de gran calidad en todos y cada uno los materiales que se ponen a disposición del alumno.



Técnicas quirúrgicas y procedimientos en video

TECH acerca al alumno las técnicas más novedosas, los últimos avances educativos y al primer plano de la actualidad en técnicas médicas. Todo esto, en primera persona, con el máximo rigor, explicado y detallado para contribuir a la asimilación y comprensión del estudiante. Y lo mejor de todo, pudiéndolo ver las veces que quiera.



Resúmenes interactivos

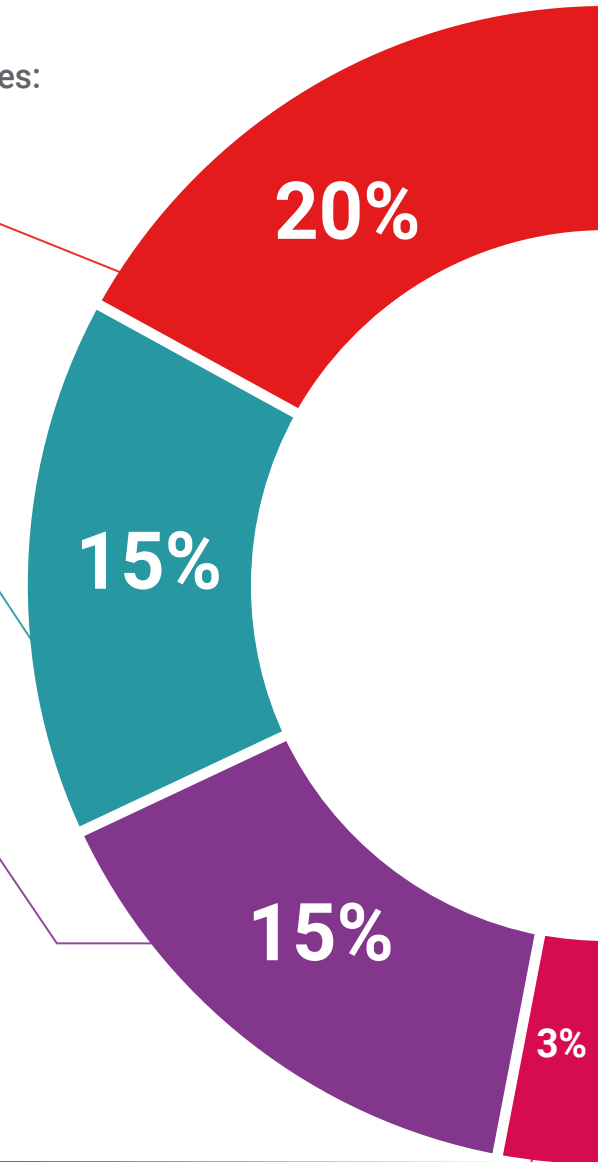
El equipo de TECH presenta los contenidos de manera atractiva y dinámica en píldoras multimedia que incluyen audios, vídeos, imágenes, esquemas y mapas conceptuales con el fin de afianzar el conocimiento.

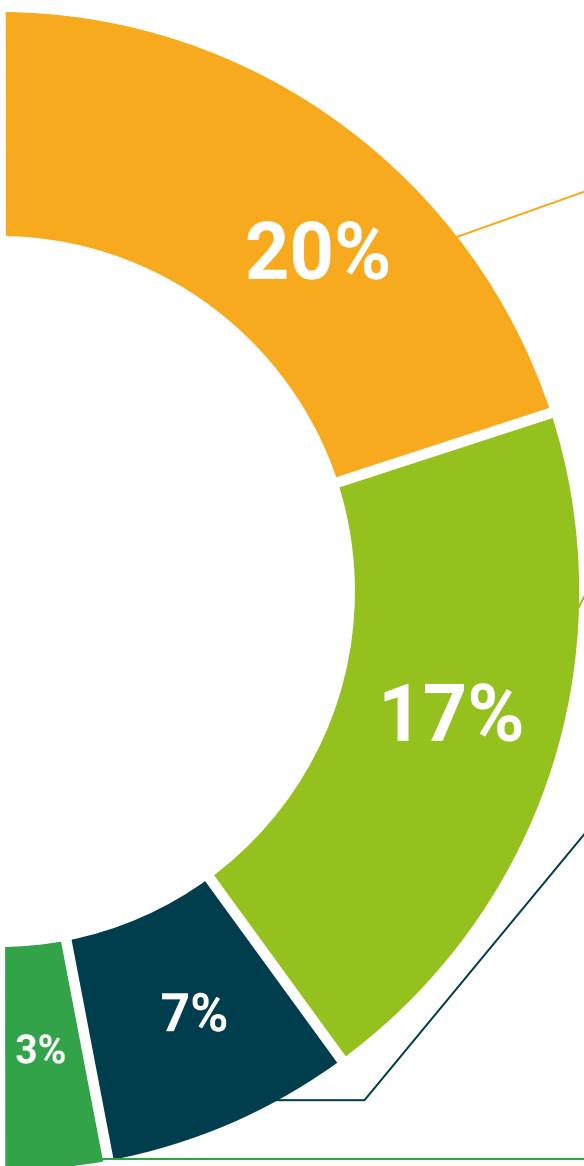
Este exclusivo sistema educativo para la presentación de contenidos multimedia fue premiado por Microsoft como "Caso de éxito en Europa".



Lecturas complementarias

Artículos recientes, documentos de consenso y guías internacionales, entre otros. En la biblioteca virtual de TECH el estudiante tendrá acceso a todo lo que necesita para completar su capacitación.





Análisis de casos elaborados y guiados por expertos

El aprendizaje eficaz tiene, necesariamente, que ser contextual. Por eso, TECH presenta los desarrollos de casos reales en los que el experto guiará al alumno a través del desarrollo de la atención y la resolución de las diferentes situaciones: una manera clara y directa de conseguir el grado de comprensión más elevado.



Testing & Retesting

Se evalúan y reevalúan periódicamente los conocimientos del alumno a lo largo del programa, mediante actividades y ejercicios evaluativos y autoevaluativos para que, de esta manera, el estudiante compruebe cómo va consiguiendo sus metas.



Clases magistrales

Existe evidencia científica sobre la utilidad de la observación de terceros expertos. El denominado Learning from an Expert afianza el conocimiento y el recuerdo, y genera seguridad en las futuras decisiones difíciles.



Guías rápidas de actuación

TECH ofrece los contenidos más relevantes del curso en forma de fichas o guías rápidas de actuación. Una manera sintética, práctica y eficaz de ayudar al estudiante a progresar en su aprendizaje.



07

Titulación

El Máster Título Propio en Psicooncología garantiza, además de la capacitación más rigurosa y actualizada, el acceso a un título de Máster Propio expedido por TECH Universidad Tecnológica.



“

Supera con éxito este programa y recibe tu titulación universitaria sin desplazamientos ni farragosos trámites”

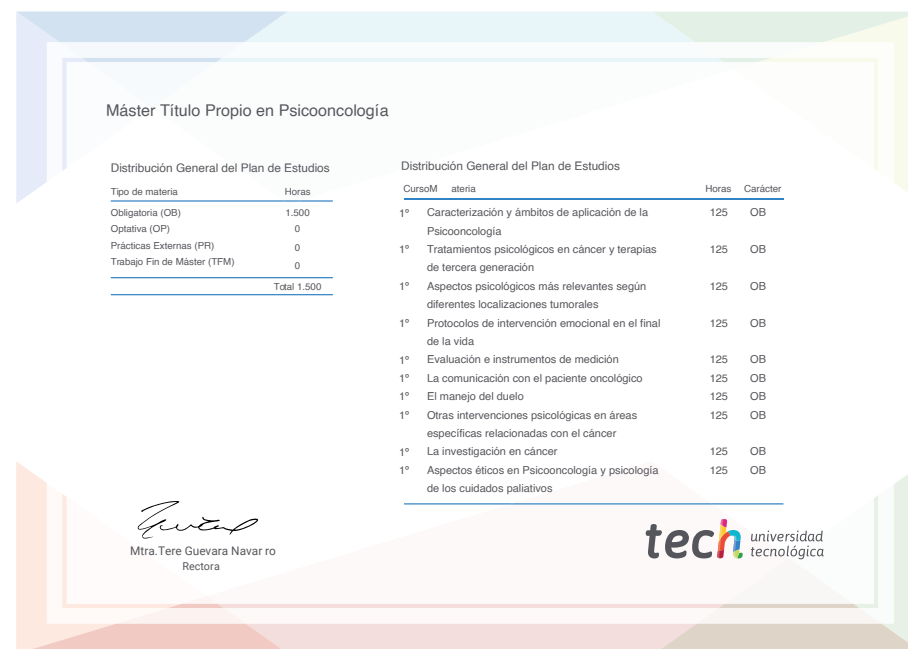
Este **Máster Título Propio en Psicooncología** contiene el programa científico más completo y actualizado del mercado.

Tras la superación de la evaluación, el alumno recibirá por correo postal* con acuse de recibo su correspondiente título de **Máster Propio** emitido por **TECH Universidad Tecnológica**.

El título expedido por **TECH Universidad Tecnológica** expresará la calificación que haya obtenido en el Máster Título propio, y reúne los requisitos comúnmente exigidos por las bolsas de trabajo, oposiciones y comités evaluadores de carreras profesionales.

Título: **Máster Título Propio en Psicooncología**

N.º Horas Oficiales: **1.500 h.**



*Apostilla de La Haya. En caso de que el alumno solicite que su título en papel recabe la Apostilla de La Haya, TECH EDUCATION realizará las gestiones oportunas para su obtención, con un coste adicional.



Máster Título Propio

Psicooncología

- » Modalidad: online
- » Duración: 12 meses
- » Titulación: TECH Universidad Tecnológica
- » Horario: a tu ritmo
- » Exámenes: online

Máster Título Propio

Psicooncología

