

# Máster Título Propio

## Disfagia





## Máster Título Propio Disfagia

- » Modalidad: online
- » Duración: 12 meses
- » Titulación: TECH Global University
- » Acreditación: 60 ECTS
- » Horario: a tu ritmo
- » Exámenes: online

Acceso web: [www.techtitute.com/medicina/master/master-disfagia](http://www.techtitute.com/medicina/master/master-disfagia)

# Índice

01

Presentación del programa

---

*pág. 4*

02

¿Por qué estudiar en TECH?

---

*pág. 8*

03

Plan de Estudios

---

*pág. 12*

04

Objetivos docentes

---

*pág. 24*

05

Metodología de estudio

---

*pág. 30*

06

Cuadro docente

---

*pág. 40*

07

Titulación

---

*pág. 48*

01

# Presentación del programa

La Disfagia es una condición con una alta prevalencia en la población, especialmente en adultos mayores y pacientes con Enfermedades Neurológicas. Según la Sociedad Europea de Trastornos de la Deglución, esta afección afecta al 35% de los pacientes hospitalizados y puede conllevar complicaciones de gravedad como la Desnutrición. Por eso, su abordaje requiere un enfoque y una atención multidisciplinaria para minimizar estos riesgos. En este contexto, TECH presenta una innovadora titulación universitaria que reúne las técnicas más avanzadas para la evaluación, manejo e intervención de la Disfagia. A su vez, se imparte bajo una cómoda modalidad 100% online que se ajusta a la agenda de los especialistas ocupados que buscan incrementar la calidad y precisión de su praxis clínica diaria.

A close-up, slightly blurred portrait of an elderly woman with short, light-colored hair and glasses. She is looking towards the left of the frame. The image is partially obscured by a diagonal blue graphic element that separates the top header from the main content area.

“

*Con este Máster Título Propio totalmente online, dominarás las estrategias terapéuticas más innovadoras para el abordaje holístico de la Disfagia y optimizarás el bienestar general de los pacientes a largo plazo”*

La Disfagia es un trastorno con un alto impacto en la calidad de vida de quienes lo padecen y también en los sistemas de salud debido a sus complicaciones asociadas, entre las que figuran las Infecciones Respiratorias. Por ello, es fundamental que los expertos se mantengan a la vanguardia de los últimos avances en tecnología diagnóstica, metodologías de rehabilitación y técnicas de intervención para optimizar el bienestar general de los pacientes a largo plazo. Sin embargo, la falta de profesionales con una preparación específica sigue siendo un desafío, lo que hace imprescindible la especialización en esta área.

Con el objetivo de facilitar esta labor, TECH ha creado un exclusivo Máster Título Propio en Disfagia, que combina los últimos avances científicos con un enfoque práctico. El plan de estudios ahondará en cuestiones que van desde métodos vanguardistas para realizar diagnósticos diferenciales o los fundamentos fisiológicos y anatómicos de la deglución hasta los tratamientos más efectivos para el tratamiento de la Disfagia. De este modo, los facultativos obtendrán habilidades clínicas avanzadas que les permitirá diseñar planes terapéuticos individualizados que garantizarán una mejora sustancial en la calidad de vida de los pacientes a largo plazo.

Por otro lado, la modalidad online de este programa representa una ventaja clave, ya que proporciona acceso a un contenido de alto nivel sin restricciones de tiempo ni ubicación. Con un diseño flexible y recursos didácticos avanzados, facilita la actualización de conocimientos sin entorpecer la labor asistencial de los médicos. Además, los egresados disfrutarán del acceso a una biblioteca atestada de recursos multimedia complementarios como vídeos en detalle, casos de estudios reales en entornos simulados y lecturas cimentadas en la última evidencia científica.

En adición, un reconocido Director Invitado Internacional impartirá 10 minuciosas *Masterclasses*.

Este **Máster Título Propio en Disfagia** contiene el programa universitario más completo y actualizado del mercado. Sus características más destacadas son:

- ♦ El desarrollo de casos prácticos presentados por expertos en Medicina
- ♦ Los contenidos gráficos, esquemáticos y eminentemente prácticos con los que están concebidos recogen una información científica y práctica sobre aquellas disciplinas indispensables para el ejercicio profesional
- ♦ Los ejercicios prácticos donde realizar el proceso de autoevaluación para mejorar el aprendizaje
- ♦ Su especial hincapié en metodologías innovadoras en Medicina
- ♦ Las lecciones teóricas, preguntas al experto, foros de discusión de temas controvertidos y trabajos de reflexión individual
- ♦ La disponibilidad de acceso a los contenidos desde cualquier dispositivo fijo o portátil con conexión a internet



*Un prestigioso Director Invitado Internacional ofrecerá 10 Masterclasses de alta intensidad sobre los últimos avances terapéuticos en el abordaje de la Disfagia"*

“

*Identificarás tempranamente las causas subyacentes de la Disfagia y su relación con diversas Patologías Neurológicas”*

Incluye en su cuadro docente a profesionales pertenecientes al ámbito de la Medicina, que vierten en este programa la experiencia de su trabajo, además de reconocidos especialistas de sociedades de referencia y universidades de prestigio.

Su contenido multimedia, elaborado con la última tecnología educativa, permitirá al profesional un aprendizaje situado y contextualizado, es decir, un entorno simulado que proporcionará un estudio inmersivo programado para entrenarse ante situaciones reales.

El diseño de este programa se centra en el Aprendizaje Basado en Problemas, mediante el cual el alumno deberá tratar de resolver las distintas situaciones de práctica profesional que se le planteen a lo largo del curso académico. Para ello, el profesional contará con la ayuda de un novedoso sistema de vídeo interactivo realizado por reconocidos expertos.

*Profundizarás en el manejo nutricional de pacientes con Disfagia, lo que te permitirá crear dietas alimenticias seguras para prevenir riesgos como la Desnutrición.*

*El disruptivo método Relearning impulsado por TECH te permitirá actualizar tus conocimientos con menos esfuerzo y más rendimiento. ¡Y a tu propio ritmo!*



02

# ¿Por qué estudiar en TECH?

TECH es la mayor Universidad digital del mundo. Con un impresionante catálogo de más de 14.000 programas universitarios, disponibles en 11 idiomas, se posiciona como líder en empleabilidad, con una tasa de inserción laboral del 99%. Además, cuenta con un enorme claustro de más de 6.000 profesores de máximo prestigio internacional.





“

*Estudia en la mayor universidad digital del mundo y asegura tu éxito profesional. El futuro empieza en TECH”*

### La mejor universidad online del mundo según FORBES

La prestigiosa revista Forbes, especializada en negocios y finanzas, ha destacado a TECH como «la mejor universidad online del mundo». Así lo han hecho constar recientemente en un artículo de su edición digital en el que se hacen eco del caso de éxito de esta institución, «gracias a la oferta académica que ofrece, la selección de su personal docente, y un método de aprendizaje innovador orientado a formar a los profesionales del futuro».

**Forbes**  
Mejor universidad  
online del mundo

### El mejor claustro docente top internacional

El claustro docente de TECH está integrado por más de 6.000 profesores de máximo prestigio internacional. Catedráticos, investigadores y altos ejecutivos de multinacionales, entre los cuales se destacan Isaiah Covington, entrenador de rendimiento de los Boston Celtics; Magda Romanska, investigadora principal de MetaLAB de Harvard; Ignacio Wistuba, presidente del departamento de patología molecular traslacional del MD Anderson Cancer Center; o D.W Pine, director creativo de la revista TIME, entre otros.

Profesorado  
**TOP**  
Internacional

### La mayor universidad digital del mundo

TECH es la mayor universidad digital del mundo. Somos la mayor institución educativa, con el mejor y más amplio catálogo educativo digital, cien por cien online y abarcando la gran mayoría de áreas de conocimiento. Ofrecemos el mayor número de titulaciones propias, titulaciones oficiales de posgrado y de grado universitario del mundo. En total, más de 14.000 títulos universitarios, en once idiomas distintos, que nos convierten en la mayor institución educativa del mundo.

**nº1**  
Mundial  
Mayor universidad  
online del mundo

### Los planes de estudio más completos del panorama universitario

TECH ofrece los planes de estudio más completos del panorama universitario, con temarios que abarcan conceptos fundamentales y, al mismo tiempo, los principales avances científicos en sus áreas científicas específicas. Asimismo, estos programas son actualizados continuamente para garantizar al alumnado la vanguardia académica y las competencias profesionales más demandadas. De esta forma, los títulos de la universidad proporcionan a sus egresados una significativa ventaja para impulsar sus carreras hacia el éxito.

**Plan**  
de estudios  
más completo

La metodología  
más eficaz

### Un método de aprendizaje único

TECH es la primera universidad que emplea el *Relearning* en todas sus titulaciones. Se trata de la mejor metodología de aprendizaje online, acreditada con certificaciones internacionales de calidad docente, dispuestas por agencias educativas de prestigio. Además, este disruptivo modelo académico se complementa con el "Método del Caso", configurando así una estrategia de docencia online única. También en ella se implementan recursos didácticos innovadores entre los que destacan vídeos en detalle, infografías y resúmenes interactivos.



### La universidad online oficial de la NBA

TECH es la universidad online oficial de la NBA. Gracias a un acuerdo con la mayor liga de baloncesto, ofrece a sus alumnos programas universitarios exclusivos, así como una gran variedad de recursos educativos centrados en el negocio de la liga y otras áreas de la industria del deporte. Cada programa tiene un currículo de diseño único y cuenta con oradores invitados de excepción: profesionales con una distinguida trayectoria deportiva que ofrecerán su experiencia en los temas más relevantes.

### Líderes en empleabilidad

TECH ha conseguido convertirse en la universidad líder en empleabilidad. El 99% de sus alumnos obtienen trabajo en el campo académico que ha estudiado, antes de completar un año luego de finalizar cualquiera de los programas de la universidad. Una cifra similar consigue mejorar su carrera profesional de forma inmediata. Todo ello gracias a una metodología de estudio que basa su eficacia en la adquisición de competencias prácticas, totalmente necesarias para el desarrollo profesional.



### Google Partner Premier

El gigante tecnológico norteamericano ha otorgado a TECH la insignia Google Partner Premier. Este galardón, solo al alcance del 3% de las empresas del mundo, pone en valor la experiencia eficaz, flexible y adaptada que esta universidad proporciona al alumno. El reconocimiento no solo acredita el máximo rigor, rendimiento e inversión en las infraestructuras digitales de TECH, sino que también sitúa a esta universidad como una de las compañías tecnológicas más punteras del mundo.



### La universidad mejor valorada por sus alumnos

Los alumnos han posicionado a TECH como la universidad mejor valorada del mundo en los principales portales de opinión, destacando su calificación más alta de 4,9 sobre 5, obtenida a partir de más de 1.000 reseñas. Estos resultados consolidan a TECH como la institución universitaria de referencia a nivel internacional, reflejando la excelencia y el impacto positivo de su modelo educativo.



03

# Plan de estudios

El manejo de la Disfagia requiere un conocimiento actualizado y una visión multidisciplinaria que integre los últimos avances en evaluación, diagnóstico e intervención. Este plan de estudios ha sido diseñado para abordar cada aspecto clave del trastorno, desde su fisiopatología hasta las estrategias terapéuticas más innovadoras. Asimismo, el temario profundizará en la relación de esta condición con otras afecciones complejas como la Esclerosis Múltiple, Cáncer o Epilepsia. Gracias a esto, los egresados serán capaces de diseñar planes terapéuticos individualizados que optimizarán el bienestar general de los pacientes a largo plazo.





“

*Ahondarás en la base fisiopatológica de la deglución y los múltiples tipos de Disfagia, con un énfasis especial en las causas neurológicas”*

## Módulo 1. Etiología y diagnóstico de la Disfagia

- 1.1. Disfagia. Función oral no verbal alterada
  - 1.1.1. Disfagia no verbal alterada
  - 1.1.2. Función oral no verbal: deglución
  - 1.1.3. Fases fisiológicas de la deglución
  - 1.1.4. Disfagia Orofaringea y su impacto en la función oral no verbal
- 1.2. Diagnóstico diferencial de la Disfagia
  - 1.2.1. La deglución normal
  - 1.2.2. La deglución patológica
  - 1.2.3. Deglución dolorosa: odinofagia
  - 1.2.4. Globo faringeo
- 1.3. Clasificación de la Disfagia
  - 1.3.1. Tipos de Disfagia
  - 1.3.2. Disfagia orofaríngea
  - 1.3.3. Disfagia esofágica
  - 1.3.4. Disfagia funcional
- 1.4. Causas de la Disfagia
  - 1.4.1. Causas de la Disfagia orofaríngea
  - 1.4.2. Causas de la Disfagia Esofágica
  - 1.4.3. Causas de la Disfagia Psicógena
  - 1.4.4. Causas iatrogenas
- 1.5. Disfagia asociada a otras Enfermedades
  - 1.5.1. Enfermedades Neurológicas
  - 1.5.2. Enfermedades Musculares
  - 1.5.3. Enfermedades Órgánicas
  - 1.5.4. Enfermedades Infecciosas
  - 1.5.5. Enfermedades Funcionales
- 1.6. Complicaciones asociadas a la Disfagia
  - 1.6.1. Disminución de la eficacia de la deglución
    - 1.6.1.1. Desnutrición
    - 1.6.1.2. Deshidratación
  - 1.6.2. Disminución de la seguridad de la deglución
  - 1.6.3. Dependencia y aumento de cuidados
  - 1.6.4. Complicaciones derivadas del uso de nutrición artificial





- 1.7. Interdisciplinarietà en el tratamiento de la Disfagia
  - 1.7.1. O.R.L.
  - 1.7.2. Digestivo
  - 1.7.3. Fisioterapia
  - 1.7.4. Logopedia
- 1.8. Disfagia y otras funciones orales verbales y no verbales
  - 1.8.1. Respiraci3n
  - 1.8.2. Salivaci3n
  - 1.8.3. Masticaci3n
  - 1.8.4. Respiraci3n
  - 1.8.5. Voz
  - 1.8.6. Habla
- 1.9. Disfagia y entorno familiar
  - 1.9.1. Cambios en los h3bitos de la alimentaci3n
  - 1.9.2. Pautas para el manejo de la Disfagia en la familia
  - 1.9.3. Repercusi3n social y Disfagia
  - 1.9.4. Conclusiones
- 1.10. Disfagia y estado neuropsicol3gico del paciente y entorno
  - 1.10.1. Estado psicol3gico del paciente con Disfagia
  - 1.10.2. Estado psicol3gico de la familia
  - 1.10.3. Estado neuropsicol3gico del paciente
  - 1.10.4. Funciones ejecutivas en el paciente con Disfagia

## M3dulo 2. Anatomía y fisiología de la degluci3n normal y Disfagia

- 2.1. Secuencia temporal de la degluci3n
  - 2.1.1. Estructuras orofaciales implicadas en la degluci3n
  - 2.1.2. Músculos implicados en la degluci3n
  - 2.1.3. Cabeza y cuello
  - 2.1.4. T3rax y abdomen
- 2.2. Fases fisiol3gicas de la degluci3n
  - 2.2.1. Fase oral preparatoria
  - 2.2.2. Fase oral de transporte
  - 2.2.3. Fase faríngea
  - 2.2.4. Fase esofágica

- 2.3. Bases neurobiológicas y deglución
  - 2.3.1. Sistema nervioso central
  - 2.3.2. Reflejos implicados en la deglución
  - 2.3.3. Pares craneales
  - 2.3.4. Conclusión
- 2.4. Mecanismo fisiológico
  - 2.4.1. Sello palatogloso
  - 2.4.2. Reflejo deglutorio
  - 2.4.3. Esfínter esofágico superior
  - 2.4.4. Cierre del esfínter velofaríngeo
  - 2.4.5. Oclusión esfínter laríngeo
  - 2.4.6. Apertura esfínter esofágico inferior
- 2.5. Deglución voluntaria
  - 2.5.1. Fase oral preparatoria
  - 2.5.2. Fase oral de transporte
  - 2.5.3. Fase oral Inicial
  - 2.5.4. Conclusiones
- 2.6. Deglución involuntaria
  - 2.6.1. Fase faríngea
  - 2.6.2. Fase esofágica
  - 2.6.3. Fase conjunta
  - 2.6.4. Conclusiones
- 2.7. Fisiopatología de la Disfagia
  - 2.7.1. Cambios fisiológicos
  - 2.7.2. Trastornos
  - 2.7.3. Alteración muscular
  - 2.7.4. Disfunción del esfínter esofágico inferior (EEI)
- 2.8. Alteraciones Anatomofisiológicas y Disfagia
  - 2.8.1. Atrofia de la musculatura implicada en la deglución
  - 2.8.2. Neoplasias en estructuras implicadas en la deglución
  - 2.8.3. Intervenciones quirúrgicas y Disfagia
  - 2.8.4. Obstrucción en estructuras implicadas en la deglución
  - 2.8.5. Inflamación de estructuras implicadas en la deglución
  - 2.8.6. Radiación en estructuras implicadas en la deglución
  - 2.8.7. Alteraciones Metabólicas
  - 2.8.8. Traumatismos
  - 2.8.9. Tumores
- 2.9. Anatomía y fisiología de la deglución en neonatos
  - 2.9.1. Anatomía del recién nacido.
  - 2.9.2. Fisiología del recién nacido
  - 2.9.3. Fisiopatología del recién nacido.
  - 2.9.4. Embriología y maduración del proceso succión-deglución respiración
- 2.10. Cambios fisiológicos asociados al envejecimiento
  - 2.10.1. Alteraciones de Estructuras Orofaciales
  - 2.10.2. Atrofia músculos masticatorios
  - 2.10.3. Disminución de la salivación
  - 2.10.4. Disminución del tono muscular
  - 2.10.5. Existencia de divertículos
  - 2.10.6. Cambios en la epiglotis
  - 2.10.7. Aumento del tiempo de apnea
  - 2.10.8. Cambios en las ondas peristálticas

### Módulo 3. Evaluación de la Disfagia

- 3.1. Detección de los síntomas de Disfagia
  - 3.1.1. Tos al comer o inmediatamente después
  - 3.1.2. Cambios en la voz
  - 3.1.3. Babeo y dificultad en controlar la salivación
  - 3.1.4. Dificultad para formar el bolo alimenticio
  - 3.1.5. Deglución fraccionada
  - 3.1.6. Residuos posdeglución
  - 3.1.7. Aumento del tiempo para comer
  - 3.1.8. Fiebre
  - 3.1.9. Pérdida de peso progresiva
  - 3.1.10. Desnutrición y deshidratación



- 3.2. Valoración inicial de la Disfagia y síntomas asociados
  - 3.2.1. Localización de los síntomas
  - 3.2.2. Tipos de alimento que la producen
  - 3.2.3. Duración de los síntomas y evolución
  - 3.2.4. Valoración si es progresiva o estable
  - 3.2.5. Valoración si es continua o intermitente
- 3.3. Evaluación clínica de Disfagia
  - 3.3.1. Exploración física completa
  - 3.3.2. Determinar riesgos y seguridad deglutoria
  - 3.3.3. Síntomas acompañantes
  - 3.3.4. Test de Calidad de vida
  - 3.3.5. Exploración
- 3.4. Pruebas complementarias
  - 3.4.1. Descartar neoplasias
  - 3.4.2. Estudio de aspiraciones
  - 3.4.3. Endoscopia
  - 3.4.4. Estudios anatómicos específicos
  - 3.4.5. Videofluoroscopia
  - 3.4.6. Videoendoscopia
  - 3.4.7. Resonancia magnética
  - 3.4.8. Tránsito esofágico gastroduodenal
  - 3.4.9. Esofagograma baritado
  - 3.4.10. Manometría esofágica/alta resolución
  - 3.4.11. Esofagoscopia transnasal
  - 3.4.12. PH-metría
  - 3.4.13. Impedanciometría
- 3.5. Evaluación logopédica
  - 3.5.1. Evaluación logopédica miofuncional: succión, salivación, masticación, etc.
  - 3.5.2. Evaluación logopédica del lenguaje
  - 3.5.3. Evaluación logopédica del habla
  - 3.5.4. Evaluación Logopédica de la voz y respiración
  - 3.5.5. Evaluación logopédica de la alimentación segura
- 3.6. Evaluación de estructuras anatómicas implicadas en la deglución
  - 3.6.1. Evaluación anatomofisiológica orofacial
  - 3.6.2. Evaluación anatomofisiológica de cabeza y cuello
  - 3.6.3. Evaluación anatomofisiológica de tórax-abdomen
  - 3.6.4. Conclusiones
- 3.7. Evaluación de la cavidad oral del paciente con Disfagia
  - 3.7.1. Evaluación de labios
  - 3.7.2. Evaluación de dientes
  - 3.7.3. Evaluación de paladar
  - 3.7.4. Evaluación de lengua
- 3.8. Evaluación faringolaríngea
  - 3.8.1. Evaluación de epiglotis
  - 3.8.2. Evaluación de coordinación motriz en el acto deglutorio
  - 3.8.3. Evaluación general
  - 3.8.4. Conclusiones
- 3.9. Evaluación sensitiva
  - 3.9.1. Evaluación de la salivación
  - 3.9.2. Evaluación de succión
  - 3.9.3. Evaluación aspiración silente
  - 3.9.4. Evaluación síntomas dolorosos
- 3.10. Evaluación del estado general del paciente
  - 3.10.1. Comprensión del paciente
  - 3.10.2. Eficacia de la deglución
  - 3.10.3. Seguridad de la deglución
  - 3.10.4. Motilidad. Sensibilidad. Coordinación

## Módulo 4. Disfagia en neonatología

- 4.1. Reflejos de succión y deglución
  - 4.1.1. Succión nutritiva
  - 4.1.2. Reflejo de búsqueda
  - 4.1.3. Reflejo de deglución primaria
  - 4.1.4. Reflejo de deglución secundaria

- 4.2. Desarrollo de las habilidades orales en el neonato
  - 4.2.1. Reflejos implicados en las habilidades orales
  - 4.2.2. Edad gestacional en la que aparecen los reflejos y pares craneales implicados
  - 4.2.3. Cómo estimular los reflejos orales
  - 4.2.4. Conclusiones
- 4.3. Habilidades orales necesarias para la alimentación en el neonato
  - 4.3.1. Coordinación succión-deglución-respiración
  - 4.3.2. Importancia de la estabilidad autonómica
  - 4.3.3. Succión no nutritiva
  - 4.3.4. Succión nutritiva
- 4.4. Condiciones médicas subyacentes en neonatos
  - 4.4.1. Malformaciones congénitas
  - 4.4.2. Trastornos neurológicos asociados
  - 4.4.3. Anomalías Estructurales en Boca o Lengua
  - 4.4.4. Enfermedades del Tracto Intestinal
- 4.5. Características de una UCIN
  - 4.5.1. Qué es una unidad neonatal
  - 4.5.2. Causas de ingreso hospitalario
  - 4.5.3. Evaluación de la unidad neonatal
  - 4.5.4. Intervención de la unidad neonatal
- 4.6. Factores de riesgo condicionantes a presentar dificultades en la alimentación
  - 4.6.1. Prematuridad
  - 4.6.2. Bajo peso al nacer
  - 4.6.3. Sistemas orgánicos inmaduros
  - 4.6.4. Patologías
- 4.7. Manifestaciones clínicas
  - 4.7.1. Signos y síntomas de Disfagia en el bebé
  - 4.7.2. Repercusión del estrés en la alimentación
  - 4.7.3. Caso clínico
- 4.8. Herramientas para evaluar sobre las habilidades orales para la alimentación
  - 4.8.1. Evaluación del estado previo antes de la alimentación
  - 4.8.2. Evaluación de la alimentación con biberón y pecho materno
  - 4.8.3. Evaluación del estrés en las habilidades orales
  - 4.8.4. Evaluación del entorno y la familia

- 4.9. Herramientas para intervenir sobre las habilidades orales para la alimentación
  - 4.9.1. Intervención directa
  - 4.9.2. Intervención indirecta
  - 4.9.3. Intervención adaptativa
  - 4.9.4. Intervención compensatoria
- 4.10. Disfagia neonatal y familia
  - 4.10.1. Importancia de la implicación de la familia
  - 4.10.2. Estrategias de alimentación en lactancia materna
  - 4.10.3. Estrategias de alimentación en biberón
  - 4.10.4. Conclusiones

## Módulo 5. Disfagia Pediátrica

- 5.1. Detección y evaluación de Disfagia Pediátrica
  - 5.1.1. Maduración de la deglución infantil
  - 5.1.2. Signos de alarma en Disfagia pediátrica
  - 5.1.3. Escalas de evaluación de Disfagia pediátrica
  - 5.1.4. Particularidades en la evaluación de Disfagia Pediátrica
- 5.2. Disfagia por Daño Cerebral Congénito
  - 5.2.1. Parálisis cerebral infantil
  - 5.2.2. Encefalopatía Hipóxico-isquémica
  - 5.2.3. Síndromes Genéticos
  - 5.2.4. Conclusiones
- 5.3. Disfagia por Daño Cerebral Adquirido
  - 5.3.1. Traumatismo Craneoencefálico
  - 5.3.2. Infecciones del Sistema Nervioso Central
  - 5.3.3. Accidente Cerebro Vascular Infantil
  - 5.3.4. Tumores
- 5.4. Disfagia por Anomalías Craneofaciales
  - 5.4.1. Desarrollo craneofacial
  - 5.4.2. Anomalías en el Desarrollo Craneofacial
  - 5.4.3. Anomalías Craneofaciales Congénitas
  - 5.4.4. Anomalías Craneofaciales Adquiridas

- 5.5. Disfagia por Patologías Respiratorias
  - 5.5.1. Laringomalacia
  - 5.5.2. Displasia Broncopulmonar
  - 5.5.3. Traqueomalacia
  - 5.5.4. Estenosis Subglótica
- 5.6. Disfagia asociada a Enfermedades Neurodegenerativas
  - 5.6.1. Enfermedades con Origen Metabólico
  - 5.6.2. Enfermedades Neuromusculares
  - 5.6.3. Síndrome de Rett
  - 5.6.4. Conclusiones
- 5.7. Disfagia asociada a causas esofágicas
  - 5.7.1. Reflujo Gastroesofágico
  - 5.7.2. Esofagitis Eosinofílica
  - 5.7.3. Enfermedad de Crohn
  - 5.7.4. Cuerpo extraño esofágico
- 5.8. Disfagia por Enfermedades Infecciosas
  - 5.8.1. Epiglotitis
  - 5.8.2. Absceso Retrofaríngeo
  - 5.8.3. Tétanos
  - 5.8.4. Difteria
- 5.9. Otras causas asociadas con Disfagia Pediátrica
  - 5.9.1. Patología Bucodental
  - 5.9.2. Sialorrea
  - 5.9.3. Síndrome Aspirativo
  - 5.9.4. Medicación
- 5.10. Complicaciones de la Disfagia
  - 5.10.1. Desnutrición y deshidratación
  - 5.10.2. Problemas respiratorios
  - 5.10.3. Alteración Psicoafectiva
  - 5.10.4. Higiene oral

## Módulo 6. Disfagia Neurológica

- 6.1. Disfagia en Disartria y Afasia
  - 6.1.1. Disartria Espástica, Flácida y Atáxica
  - 6.1.2. Disartria Hipocinética, Hipercinética y Mixta
  - 6.1.3. Afasias Fluentes
  - 6.1.4. Afasias no fluentes
- 6.2. Disfagia en el Alzheimer y Demencias
  - 6.2.1. Demencias leves, moderadas o graves
  - 6.2.2. Consecuencias de la Disfagia en personas con Alzheimer y Demencias
  - 6.2.3. Signos de alerta
  - 6.2.4. Estrategias para mejorar la alimentación en demencias avanzadas
- 6.3. Disfagia en Parálisis Cerebral
  - 6.3.1. Afectaciones neuromotoras en la Parálisis Cerebral
  - 6.3.2. Cómo afecta la Disfagia a las personas con Parálisis Cerebral
  - 6.3.3. Terapia miofuncional
  - 6.3.4. Alimentación y nutrición
- 6.4. Disfagia en ELA (Esclerosis Lateral Amiotrófica)
  - 6.4.1. Cómo afecta la Disfagia en personas con ELA
  - 6.4.2. Signos y alertas para su detección
  - 6.4.3. Maniobras para mejorar la deglución
  - 6.4.4. Alimentación y nutrición
- 6.5. Disfagia en la Esclerosis Múltiple
  - 6.5.1. Cómo afecta la Disfagia en la Esclerosis
  - 6.5.2. Sintomatología
  - 6.5.3. Estimulación eléctrica neuromuscular
  - 6.5.4. Estrategias para la mejora de la deglución
- 6.6. Disfagia en el Accidente Cerebrovascular (ACV) y en el Traumatismo Craneoencefálico (TCE)
  - 6.6.1. Disfagia según la localización de la Lesión
  - 6.6.2. Efectos del ACV y TCE en la deglución
  - 6.6.3. Frecuencia con la que aparece la Disfagia tras un ACV o un TCE
  - 6.6.4. Maniobras deglutorias

- 6.7. Disfagia en el Parkinson
  - 6.7.1. Cómo afecta el Parkinson a la deglución
  - 6.7.2. Signos de alerta para su detección
  - 6.7.3. Alta prevalencia de Disfagia en personas con Parkinson
  - 6.7.4. Alimentos que favorecen a la deglución en el Parkinson
- 6.8. Disfagia en el Síndrome de Guillain-Barré y en la Miastenia de Gravis
  - 6.8.1. Cómo afecta la Disfagia en el Síndrome de Guillain-Barré
  - 6.8.2. Cómo afecta la Disfagia en la Miastenia de Gravis
  - 6.8.3. Estrategias de actuación
  - 6.8.4. Alimentación y nutrición
- 6.9. Disfagia en la Enfermedad de Huntington
  - 6.9.1. Cómo afecta la Disfagia en la Enfermedad de Huntington
  - 6.9.2. Sintomatología
  - 6.9.3. Maniobras deglutorias
  - 6.9.4. Estado nutricional de personas con la Enfermedad de Huntington
- 6.10. Disfagia en la Epilepsia
  - 6.10.1. Epilepsia Tónica
  - 6.10.2. Epilepsia Atónica
  - 6.10.3. Epilepsia Clónica
  - 6.10.4. Epilepsia Mioclónica

## Módulo 7. Disfagia por Patología Orgánica

- 7.1. Disfagia asociada a Patología Sistémica
  - 7.1.1. Patología Infecciosa específica e inespecífica
  - 7.1.2. Enfermedades Sistémicas y Disfagia
  - 7.1.3. Trastornos de Deglución asociados a procesos neuromusculares
  - 7.1.4. Conclusiones
- 7.2. Disfagia asociada a procesos locales
  - 7.2.1. Traumatismos Cervicales
  - 7.2.2. Degeneración Musculoesquelética y Disfagia
  - 7.2.3. Alteraciones Esofágicas y Disfagia
  - 7.2.4. Disfagia Extrínseca

- 7.3. Disfagia asociada a Patología Oncológica
  - 7.3.1. Patología Oncológica Orofaringea y Disfagia
  - 7.3.2. Disfagia asociada a Patología de la Glándula Tiroides
  - 7.3.3. Disfagia en Patología Tumoral Esofágica
  - 7.3.4. Conclusiones
- 7.4. Disfagia tras cirugía cervical paciente irradiado
  - 7.4.1. Disfagia en laringectomía totales-parcial
  - 7.4.2. Disfagia en el paciente traqueostomizado
  - 7.4.3. Disfagia postradioterapia
  - 7.4.4. Conclusiones
- 7.5. Alteración del Esfínter Esofágico Inferior
  - 7.5.1. Anatomía del esfínter
  - 7.5.2. Fisiología del esfínter
  - 7.5.3. Alteraciones del Esfínter
  - 7.5.4. ERGE
- 7.6. Lesiones en la Vía Aérea Superior y Disfagia
  - 7.6.1. Anatomía de la vía aérea superior
  - 7.6.2. Evaluación clínica
  - 7.6.3. Trastornos Neuromusculares
  - 7.6.4. Cáncer de Cabeza y Cuello
- 7.7. Disfagia y Traqueostomizados
  - 7.7.1. Impacto de la traqueostomía en la deglución
  - 7.7.2. Complicaciones respiratorias
  - 7.7.3. Manejo de la alimentación
  - 7.7.4. Técnicas y estrategias
- 7.8. Disfagia en Enfermedades Respiratorias
  - 7.8.1. Enfermedades Respiratorias Crónicas
  - 7.8.2. EPOC
  - 7.8.3. Fibrosis Pulmonar
  - 7.8.4. Distrofia Muscular

- 7.9. Disfagia en Infecciones u otras Enfermedades Orgánicas
  - 7.9.1. Tracto respiratorio superior
  - 7.9.2. Tracto respiratorio inferior
  - 7.9.3. Tracto gastrointestinal
  - 7.9.4. Enfermedades Esófago
- 7.10. Disfagia relacionada con Enfermedades Musculares
  - 7.10.1. Distrofia muscular Duchenne
  - 7.10.2. Distrofia muscular Becker
  - 7.10.3. Distrofia muscular de cinturas
  - 7.10.4. Distrofia muscular miotónica tipo 1

## Módulo 8. Disfagia Psicógena

- 8.1. Factores neuropsicológicos y deglución
  - 8.1.1. Neurología y Disfagia
  - 8.1.2. Psicología y Disfagia
  - 8.1.3. Factores neuropsicológicos y Disfagia
  - 8.1.4. Conclusiones
- 8.2. Disfagia Nerviosa
  - 8.2.1. Definición
  - 8.2.2. Causa de la Disfagia Nerviosa
  - 8.2.3. Fagofobia
  - 8.2.4. Miedo a atragantarse
- 8.3. Diagnóstico diferencial de la Disfagia Psicógena
  - 8.3.1. Disfagia Psicológica/Disfagia Neurológica
  - 8.3.2. Disfagia Psicológica/ Disfagia Orgánica
  - 8.3.3. Disfagia Psicológica/Disfagia Funcional
  - 8.3.4. Conclusiones
- 8.4. Síntomas en la Disfagia Psicógena
  - 8.4.1. Síntomas subjetivos/síntomas objetivos
  - 8.4.2. Miedo a tragar
  - 8.4.3. Ansiedad. Hipocondría. Depresión. Ataque de Pánico
  - 8.4.4. Pérdida de peso
  - 8.4.5. Pérdida de seguridad y autoestima

- 8.5. Recomendaciones para las familias con Disfagia Psicógena
  - 8.5.1. Pautas para los familiares de pacientes con Disfagia
  - 8.5.2. Condiciones del entorno
  - 8.5.3. Pautas de higiene bucal
  - 8.5.4. Conclusiones
- 8.6. Recomendaciones para niños con Disfagia psicógena
  - 8.6.1. Pautas para los familiares de pacientes con Disfagia
  - 8.6.2. Condiciones del entorno
  - 8.6.3. Pautas de higiene bucal
  - 8.6.4. Conclusiones
- 8.7. Psicología, logopedia y Disfagia Psicógena
  - 8.7.1. Relación interdisciplinaria psicología y logopeda
  - 8.7.2. Tratamiento psicológico
  - 8.7.3. Tratamiento logopédico
  - 8.7.4. Conclusiones
- 8.8. Estado emocional y Disfagia Psicógena
  - 8.8.1. Evaluación del estado emocional del paciente con Disfagia
  - 8.8.2. Diagnóstico del estado emocional del paciente con Disfagia
  - 8.8.3. Intervención en el estado emocional del paciente con Disfagia
  - 8.8.4. Pautas psicológicas a los familiares y entorno del paciente con Disfagia
- 8.9. Tratamiento logopédico Disfagia Psicógena
  - 8.9.1. Intervención miofuncional
  - 8.9.2. Intervención movimientos corporales
  - 8.9.3. Intervención estimulación sensorial
  - 8.9.4. Intervención respiración-relajación
- 8.10. Casos clínicos
  - 8.10.1. Caso clínico. Adulto con Disfagia Psicógena
  - 8.10.2. Caso clínico. Niño con Disfagia Psicógena
  - 8.10.3. Caso clínico. Apoyo adulto
  - 8.10.4. Caso clínico. Apoyo niño

## Módulo 9. Tratamiento de la Disfagia

- 9.1. Intervención en Disfagia: logopedas y otros profesionales
  - 9.1.1. Tratamiento multidisciplinar en la Disfagia
  - 9.1.2. Importancia del tratamiento multidisciplinar
  - 9.1.3. Pautas logopédicas de tratamiento a otros profesionales implicados en el tratamiento de la Disfagia
  - 9.1.4. Importancia de un tratamiento logopédico basado en la evidencia científica
- 9.2. Intervención en Disfagia Órgánica
  - 9.2.1. Pacientes con Cáncer de Cabeza y Cuello
  - 9.2.2. Pacientes con Lesión de Columna
  - 9.2.3. Pacientes laringectomizados
  - 9.2.4. Pacientes con Alteraciones Respiratorias
  - 9.2.5. Pacientes con Tiroides y afectación del nervio recurrente
  - 9.2.6. Caso clínico
- 9.3. Intervención en Disfagia Neonatal
  - 9.3.1. Procedimiento
  - 9.3.2. Materiales. ¿cómo lo utilizo?
  - 9.3.3. Pautas para los padres
  - 9.3.4. Caso clínico
- 9.4. Intervención en Disfagia Pediátrica
  - 9.4.1. Procedimiento
  - 9.4.2. Materiales. ¿cómo lo utilizo?
  - 9.4.3. Pautas para los padres
  - 9.4.4. Caso clínico
- 9.5. Intervención en Disfagia Neurológica
  - 9.5.1. Pacientes con ACV y TCE
  - 9.5.2. Pacientes con Enfermedad de Parkinson
  - 9.5.3. Pacientes con Alzheimer o Enfermedad de Neuronas Motoras
  - 9.5.4. Pacientes con Esclerosis Múltiple
  - 9.5.5. Pacientes con Parálisis Cerebral
  - 9.5.6. Pacientes con *Miastenia Gravis* o Síndrome de Guillain-Barré
  - 9.5.7. Caso clínico

- 9.6. Intervención en Disfagia por COVID
  - 9.6.1. Procedimiento
  - 9.6.2. Materiales
  - 9.6.3. Pautas para los cuidadores
  - 9.6.4. Caso Clínico
- 9.7. Intervención en pacientes adultos
  - 9.7.1. Procedimiento
  - 9.7.2. Materiales
  - 9.7.3. Pautas para los cuidadores
  - 9.7.4. Caso clínico
- 9.8. Intervención en Disfagia Autoinmune
  - 9.8.1. Procedimiento
  - 9.8.2. Materiales
  - 9.8.3. Pautas para los cuidadores
  - 9.8.4. Caso clínico
- 9.9. Intervención en Disfagia Psicógena
  - 9.9.1. Procedimiento
  - 9.9.2. Materiales
  - 9.9.3. Pautas para los cuidadores
  - 9.9.4. Caso clínico
- 9.10. Nuevos tratamientos
  - 9.10.1. Electroestimulación
  - 9.10.2. Estimulación magnética
  - 9.10.3. Tratamiento farmacológico
  - 9.10.4. Conclusiones

## Módulo 10. Disfagia y alimentación

- 10.1. Seguridad, eficacia y decisiones interdisciplinares en la alimentación en pacientes con Disfagia
  - 10.1.1. Cómo afecta la Disfagia a la alimentación
  - 10.1.2. Clasificación de dietas
  - 10.1.3. Clasificación de vías de administración alimenticia
  - 10.1.4. Pasos para escoger el tipo de dieta adecuada

- 10.2. Pautas generales sobre la ingesta
  - 10.2.1. Medidas ambientales
  - 10.2.2. Pautas antes de comer
  - 10.2.3. Pautas durante la comida
  - 10.2.4. Pautas después de la comida
- 10.3. Hábitos orales e higiene oral
  - 10.3.1. Importancia de mantener una buena higiene oral
  - 10.3.2. Procedimiento para realizar el cepillado oral
  - 10.3.3. Pautas para realizar el cuidado oral
  - 10.3.4. Materiales para la higiene oral
- 10.4. Propiedades de los alimentos
  - 10.4.1. Cualidades de la textura de los alimentos
  - 10.4.2. Propiedades de los fluidos
  - 10.4.3. Propiedades de los sólidos
  - 10.4.4. Propiedades organolépticas de los alimentos
- 10.5. Adaptación del volumen
  - 10.5.1. Definición de volumen
  - 10.5.2. Clasificación del volumen
  - 10.5.3. Relación entre la fisiología y el volumen durante la deglución
  - 10.5.4. Cambios en el volumen para el tratamiento de Disfagia
- 10.6. Modificación de la viscosidad de los líquidos y la textura de los sólidos
  - 10.6.1. Niveles de viscosidad de líquidos
  - 10.6.2. Métodos para valorar la viscosidad de los líquidos
  - 10.6.3. Niveles de viscosidad de sólidos
  - 10.6.4. Métodos para valorar la viscosidad de los sólidos
- 10.7. Hidratación del paciente con Disfagia
  - 10.7.1. Definición, clasificación y características de los espesantes
  - 10.7.2. Características reológicas del líquido espesado
  - 10.7.3. Características sensoriales de los líquidos espesados
  - 10.7.4. Factores que alteran la acción de los espesantes
  - 10.7.5. Aguas gelificadas

- 10.8. Alimentación del paciente con Disfagia
  - 10.8.1. Alimentos a evitar
  - 10.8.2. Espesantes
  - 10.8.3. Preparados comerciales
  - 10.8.4. Suplementos orales
- 10.9. Adaptación de la medicación
  - 10.9.1. Fármacos que no se pueden adaptar
  - 10.9.2. Fármacos para Disfagia a líquidos
  - 10.9.3. Fármacos para Disfagia a sólidos
  - 10.9.4. Fármacos para Disfagia a sólidos y líquidos
- 10.10. Productos de apoyo en la alimentación con Disfagia
  - 10.10.1. Platos
  - 10.10.2. Cubierto
  - 10.10.3. Vasos
  - 10.10.4. Otros



*Optimiza tu práctica profesional mediante el análisis de casos clínicos reales, perfeccionando así el abordaje de situaciones complejas en pacientes con Disfagia”*

# 04

## Objetivos docentes

Este programa universitario otorgará a los facultativos un conocimiento integral relativo al manejo de la Disfagia en diferentes tipos de pacientes. Al mismo tiempo, los egresados desarrollarán competencias clínicas avanzadas para realizar diagnósticos tempranos e identificar con precisión tanto los síntomas como las posibles complicaciones de este trastorno. En este sentido, los especialistas dominarán las estrategias terapéuticas más innovadoras y efectivas para la óptima rehabilitación funcional de los usuarios. De este modo, crearán intervenciones personalizadas que permitirán a los individuos recuperar su capacidad de deglución con seguridad.





“

*Rodéate de un cuadro docente de éxito y adquiere las herramientas más innovadoras utilizadas en el campo de la Disfagia”*



## Objetivos generales

---

- ♦ Analizar la fisiopatología de la Disfagia y su impacto en la salud, identificando sus principales causas, factores de riesgo y manifestaciones clínicas en distintas poblaciones de pacientes
- ♦ Desarrollar habilidades avanzadas para la evaluación clínica e instrumental de la Disfagia, aplicando herramientas diagnósticas actualizadas y criterios basados en la evidencia científica
- ♦ Profundizar en las estrategias terapéuticas más efectivas para el manejo de la Disfagia, abarcando enfoques de rehabilitación funcional, adaptación dietética y soporte nutricional especializado
- ♦ Explorar las innovaciones tecnológicas más recientes aplicadas al diagnóstico y tratamiento de la Disfagia
- ♦ Comprender la importancia de la nutrición y la adaptación dietética en pacientes con Disfagia, asegurando una alimentación segura y previniendo complicaciones como la Desnutrición o la Neumonía
- ♦ Obtener un enfoque interdisciplinario en la atención de la Disfagia, promoviendo la colaboración entre especialistas para una intervención integral y coordinada en distintos entornos sanitarios
- ♦ Examinar los protocolos de actuación más actualizados en la evaluación y tratamiento de la Disfagia





## Objetivos específicos

---

### Módulo 1. Etiología y diagnóstico de la Disfagia

- ♦ Identificar las principales causas de la Disfagia diferenciando sus causas neurológicas, estructurales y funcionales
- ♦ Analizar los factores de riesgo y condiciones predisponentes que pueden derivar en Disfagia en distintas poblaciones
- ♦ Examinar los métodos de diagnóstico clínico e instrumental más utilizados para la detección temprana de la Disfagia
- ♦ Interpretar los hallazgos obtenidos en pruebas diagnósticas para diseñar estrategias de intervención personalizadas y adecuadas

### Módulo 2. Anatomía y fisiología de la deglución normal y Disfagia

- ♦ Describir la anatomía del sistema deglutorio y su relación con los mecanismos normales de la deglución
- ♦ Ahondar en el proceso fisiológico de la deglución en cada una de sus fases y su coordinación neuromuscular
- ♦ Comparar las diferencias entre la deglución normal y las alteraciones presentes en la Disfagia
- ♦ Analizar cómo las Disfunciones Anatómicas o Fisiológicas pueden afectar el proceso deglutorio y derivar en Disfagia

### Módulo 3. Evaluación de la Disfagia

- ♦ Explorar las distintas herramientas y protocolos clínicos empleados en la evaluación de la Disfagia
- ♦ Aplicar técnicas de exploración clínica de última generación para identificar síntomas de Disfagia en pacientes de distintas edades
- ♦ Ser capaz de interpretar con precisión los resultados de estudios instrumentales como la videofluoroscopia y la endoscopia en la valoración de la Disfagia
- ♦ Determinar los criterios para establecer un diagnóstico preciso y distinguir los distintos tipos de Disfagia

### Módulo 4. Disfagia en neonatología

- ♦ Identificar los factores de riesgo y las Patologías Neonatales que pueden provocar Disfagia en recién nacidos
- ♦ Analizar las particularidades anatómicas y fisiológicas de la deglución en neonatos, así como su impacto en la alimentación
- ♦ Aplicar estrategias vanguardistas de evaluación clínica e instrumental adaptadas a la Disfagia neonatal
- ♦ Diseñar planes de intervención adecuados para mejorar la alimentación y el desarrollo de la función deglutoria en neonatos

### **Módulo 5. Disfagia Pediátrica**

- ♦ Reconocer las principales causas de Disfagia en la infancia y sus implicaciones en el desarrollo nutricional y motor
- ♦ Evaluar la Disfagia Pediátrica mediante herramientas adaptadas a la edad y condición del paciente
- ♦ Implementar estrategias terapéuticas dirigidas a mejorar la seguridad y eficacia de la alimentación infantil
- ♦ Coordinar un abordaje interdisciplinario para el manejo integral de la Disfagia Pediátrica en diferentes entornos clínicos

### **Módulo 6. Disfagia Neurológica**

- ♦ Analizar el impacto de las Enfermedades Neurológicas en la función deglutoria y su relación con la Disfagia
- ♦ Evaluar las alteraciones neuromusculares que afectan la coordinación y el control del proceso deglutorio
- ♦ Aplicar estrategias de diagnóstico y tratamiento adaptadas a la Disfagia causada por Patologías Neurológicas
- ♦ Diseñar planes de rehabilitación personalizados para mejorar la función deglutoria en pacientes con Trastornos Neurológicos

### **Módulo 7. Disfagia por Patología Orgánica**

- ♦ Identificar las principales Afecciones Estructurales que pueden generar Disfagia, como Tumores o Estenosis Esofágicas
- ♦ Evaluar la relación entre Alteraciones Anatómicas y los distintos tipos de Disfagia
- ♦ Aplicar protocolos diagnósticos y terapéuticos adaptados a pacientes con Disfagia de Origen Orgánico
- ♦ Integrar estrategias quirúrgicas y rehabilitadoras en el tratamiento de la Disfagia por Patología Orgánica

### **Módulo 8. Disfagia Psicógena**

- ♦ Definir las características clínicas de la Disfagia Psicógena y su diferenciación de otros tipos de afecciones
- ♦ Identificar los factores psicológicos y psiquiátricos que pueden desencadenar Disfagia sin causa orgánica aparente
- ♦ Explorar estrategias de evaluación para determinar el origen psicógeno de la Disfagia y su impacto en la calidad de vida
- ♦ Diseñar planes de intervención interdisciplinarios que incluyan terapia psicológica y técnicas de rehabilitación de la deglución



### **Módulo 9. Tratamiento de la Disfagia**

- ♦ Analizar las diferentes opciones terapéuticas disponibles para el manejo de la Disfagia en distintos tipos de pacientes
- ♦ Aplicar técnicas avanzadas de rehabilitación y compensación para mejorar la seguridad y eficacia de la deglución
- ♦ Diseñar planes de tratamiento personalizados basados en la evidencia y en la condición específica del paciente
- ♦ Evaluar la efectividad de las intervenciones mediante el seguimiento y la monitorización de la evolución clínica en tiempo real

### **Módulo 10. Disfagia y alimentación**

- ♦ Explorar la relación entre la Disfagia y el estado nutricional, garantizando una alimentación segura y adecuada
- ♦ Aplicar estrategias de modificación de textura y adaptación dietética en pacientes con Disfagia
- ♦ Diseñar planes de alimentación individualizados para prevenir complicaciones como la Desnutrición
- ♦ Integrar enfoques interdisciplinarios en la gestión de la Disfagia, combinando nutrición, rehabilitación y apoyo clínico

05

# Metodología de estudio

TECH es la primera universidad en el mundo que combina la metodología de los **case studies** con el **Relearning**, un sistema de aprendizaje 100% online basado en la reiteración dirigida.

Esta disruptiva estrategia pedagógica ha sido concebida para ofrecer a los profesionales la oportunidad de actualizar conocimientos y desarrollar competencias de un modo intenso y riguroso. Un modelo de aprendizaje que coloca al estudiante en el centro del proceso académico y le otorga todo el protagonismo, adaptándose a sus necesidades y dejando de lado las metodologías más convencionales.



“

*TECH te prepara para afrontar nuevos retos en entornos inciertos y lograr el éxito en tu carrera”*

## El alumno: la prioridad de todos los programas de TECH

En la metodología de estudios de TECH el alumno es el protagonista absoluto.

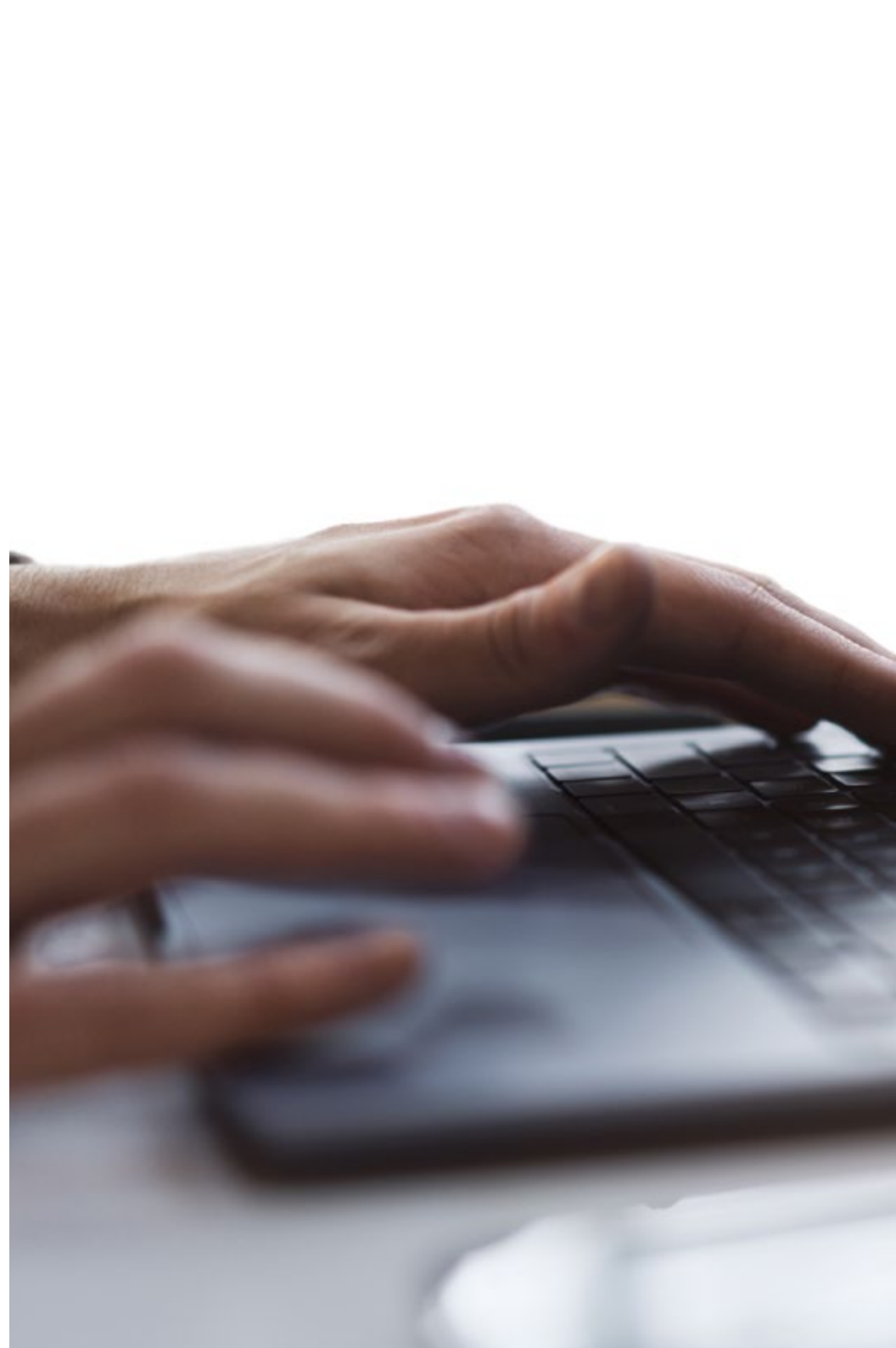
Las herramientas pedagógicas de cada programa han sido seleccionadas teniendo en cuenta las demandas de tiempo, disponibilidad y rigor académico que, a día de hoy, no solo exigen los estudiantes sino los puestos más competitivos del mercado.

Con el modelo educativo asincrónico de TECH, es el alumno quien elige el tiempo que destina al estudio, cómo decide establecer sus rutinas y todo ello desde la comodidad del dispositivo electrónico de su preferencia. El alumno no tendrá que asistir a clases en vivo, a las que muchas veces no podrá acudir. Las actividades de aprendizaje las realizará cuando le venga bien. Siempre podrá decidir cuándo y desde dónde estudiar.

“

*En TECH NO tendrás clases en directo*

*(a las que luego nunca puedes asistir)”*





### Los planes de estudios más exhaustivos a nivel internacional

TECH se caracteriza por ofrecer los itinerarios académicos más completos del entorno universitario. Esta exhaustividad se logra a través de la creación de temarios que no solo abarcan los conocimientos esenciales, sino también las innovaciones más recientes en cada área.

Al estar en constante actualización, estos programas permiten que los estudiantes se mantengan al día con los cambios del mercado y adquieran las habilidades más valoradas por los empleadores. De esta manera, quienes finalizan sus estudios en TECH reciben una preparación integral que les proporciona una ventaja competitiva notable para avanzar en sus carreras.

Y además, podrán hacerlo desde cualquier dispositivo, pc, tableta o smartphone.

“

*El modelo de TECH es asincrónico, de modo que te permite estudiar con tu pc, tableta o tu smartphone donde quieras, cuando quieras y durante el tiempo que quieras”*

## Case studies o Método del caso

El método del caso ha sido el sistema de aprendizaje más utilizado por las mejores escuelas de negocios del mundo. Desarrollado en 1912 para que los estudiantes de Derecho no solo aprendiesen las leyes a base de contenidos teóricos, su función era también presentarles situaciones complejas reales. Así, podían tomar decisiones y emitir juicios de valor fundamentados sobre cómo resolverlas. En 1924 se estableció como método estándar de enseñanza en Harvard.

Con este modelo de enseñanza es el propio alumno quien va construyendo su competencia profesional a través de estrategias como el *Learning by doing* o el *Design Thinking*, utilizadas por otras instituciones de renombre como Yale o Stanford.

Este método, orientado a la acción, será aplicado a lo largo de todo el itinerario académico que el alumno emprenda junto a TECH. De ese modo se enfrentará a múltiples situaciones reales y deberá integrar conocimientos, investigar, argumentar y defender sus ideas y decisiones. Todo ello con la premisa de responder al cuestionamiento de cómo actuaría al posicionarse frente a eventos específicos de complejidad en su labor cotidiana.



## Método Relearning

En TECH los *case studies* son potenciados con el mejor método de enseñanza 100% online: el *Relearning*.

Este método rompe con las técnicas tradicionales de enseñanza para poner al alumno en el centro de la ecuación, proveyéndole del mejor contenido en diferentes formatos. De esta forma, consigue repasar y reiterar los conceptos clave de cada materia y aprender a aplicarlos en un entorno real.

En esta misma línea, y de acuerdo a múltiples investigaciones científicas, la reiteración es la mejor manera de aprender. Por eso, TECH ofrece entre 8 y 16 repeticiones de cada concepto clave dentro de una misma lección, presentada de una manera diferente, con el objetivo de asegurar que el conocimiento sea completamente afianzado durante el proceso de estudio.

*El Relearning te permitirá aprender con menos esfuerzo y más rendimiento, implicándote más en tu especialización, desarrollando el espíritu crítico, la defensa de argumentos y el contraste de opiniones: una ecuación directa al éxito.*



## Un Campus Virtual 100% online con los mejores recursos didácticos

Para aplicar su metodología de forma eficaz, TECH se centra en proveer a los egresados de materiales didácticos en diferentes formatos: textos, vídeos interactivos, ilustraciones y mapas de conocimiento, entre otros. Todos ellos, diseñados por profesores cualificados que centran el trabajo en combinar casos reales con la resolución de situaciones complejas mediante simulación, el estudio de contextos aplicados a cada carrera profesional y el aprendizaje basado en la reiteración, a través de audios, presentaciones, animaciones, imágenes, etc.

Y es que las últimas evidencias científicas en el ámbito de las Neurociencias apuntan a la importancia de tener en cuenta el lugar y el contexto donde se accede a los contenidos antes de iniciar un nuevo aprendizaje. Poder ajustar esas variables de una manera personalizada favorece que las personas puedan recordar y almacenar en el hipocampo los conocimientos para retenerlos a largo plazo. Se trata de un modelo denominado *Neurocognitive context-dependent e-learning* que es aplicado de manera consciente en esta titulación universitaria.

Por otro lado, también en aras de favorecer al máximo el contacto mentor-alumno, se proporciona un amplio abanico de posibilidades de comunicación, tanto en tiempo real como en diferido (mensajería interna, foros de discusión, servicio de atención telefónica, email de contacto con secretaría técnica, chat y videoconferencia).

Asimismo, este completísimo Campus Virtual permitirá que el alumnado de TECH organice sus horarios de estudio de acuerdo con su disponibilidad personal o sus obligaciones laborales. De esa manera tendrá un control global de los contenidos académicos y sus herramientas didácticas, puestas en función de su acelerada actualización profesional.



*La modalidad de estudios online de este programa te permitirá organizar tu tiempo y tu ritmo de aprendizaje, adaptándolo a tus horarios”*

### La eficacia del método se justifica con cuatro logros fundamentales:

1. Los alumnos que siguen este método no solo consiguen la asimilación de conceptos, sino un desarrollo de su capacidad mental, mediante ejercicios de evaluación de situaciones reales y aplicación de conocimientos.
2. El aprendizaje se concreta de una manera sólida en capacidades prácticas que permiten al alumno una mejor integración en el mundo real.
3. Se consigue una asimilación más sencilla y eficiente de las ideas y conceptos, gracias al planteamiento de situaciones que han surgido de la realidad.
4. La sensación de eficiencia del esfuerzo invertido se convierte en un estímulo muy importante para el alumnado, que se traduce en un interés mayor en los aprendizajes y un incremento del tiempo dedicado a trabajar en el curso.

## La metodología universitaria mejor valorada por sus alumnos

Los resultados de este innovador modelo académico son constatables en los niveles de satisfacción global de los egresados de TECH.

La valoración de los estudiantes sobre la calidad docente, calidad de los materiales, estructura del curso y sus objetivos es excelente. No en valde, la institución se convirtió en la universidad mejor valorada por sus alumnos según el índice global score, obteniendo un 4,9 de 5.

*Accede a los contenidos de estudio desde cualquier dispositivo con conexión a Internet (ordenador, tablet, smartphone) gracias a que TECH está al día de la vanguardia tecnológica y pedagógica.*

*Podrás aprender con las ventajas del acceso a entornos simulados de aprendizaje y el planteamiento de aprendizaje por observación, esto es, Learning from an expert.*



Así, en este programa estarán disponibles los mejores materiales educativos, preparados a conciencia:



#### Material de estudio

Todos los contenidos didácticos son creados por los especialistas que van a impartir el curso, específicamente para él, de manera que el desarrollo didáctico sea realmente específico y concreto.

Estos contenidos son aplicados después al formato audiovisual que creará nuestra manera de trabajo online, con las técnicas más novedosas que nos permiten ofrecerte una gran calidad, en cada una de las piezas que pondremos a tu servicio.



#### Prácticas de habilidades y competencias

Realizarás actividades de desarrollo de competencias y habilidades específicas en cada área temática. Prácticas y dinámicas para adquirir y desarrollar las destrezas y habilidades que un especialista precisa desarrollar en el marco de la globalización que vivimos.



#### Resúmenes interactivos

Presentamos los contenidos de manera atractiva y dinámica en píldoras multimedia que incluyen audio, vídeos, imágenes, esquemas y mapas conceptuales con el fin de afianzar el conocimiento.

Este sistema exclusivo educativo para la presentación de contenidos multimedia fue premiado por Microsoft como "Caso de éxito en Europa".



#### Lecturas complementarias

Artículos recientes, documentos de consenso, guías internacionales... En nuestra biblioteca virtual tendrás acceso a todo lo que necesitas para completar tu capacitación.





#### Case Studies

Completarás una selección de los mejores *case studies* de la materia. Casos presentados, analizados y tutorizados por los mejores especialistas del panorama internacional.



#### Testing & Retesting

Evaluamos y reevaluamos periódicamente tu conocimiento a lo largo del programa. Lo hacemos sobre 3 de los 4 niveles de la Pirámide de Miller.



#### Clases magistrales

Existe evidencia científica sobre la utilidad de la observación de terceros expertos. El denominado *Learning from an expert* afianza el conocimiento y el recuerdo, y genera seguridad en nuestras futuras decisiones difíciles.



#### Guías rápidas de actuación

TECH ofrece los contenidos más relevantes del curso en forma de fichas o guías rápidas de actuación. Una manera sintética, práctica y eficaz de ayudar al estudiante a progresar en su aprendizaje.



# 06

## Cuadro docente

El cuadro docente de este programa está compuesto por especialistas de prestigio, con una amplia trayectoria en la evaluación, diagnóstico y tratamiento de la Disfagia. Gracias a su experiencia en instituciones sanitarias de referencia, aportan un enfoque práctico y actualizado, alineado con los últimos avances científicos. Además, su participación en proyectos de vanguardia y su constante actualización garantizan una experiencia académica basada en la última evidencia. Gracias a esto, los egresados optimizarán su praxis clínica diaria de manera considerable.





“

*Disfrutarás de la guía personalizada del equipo docente, conformado por auténticas referencias en el manejo de la Disfagia”*

## Directora Invitada Internacional

La Doctora Julie Stierwalt es una destacada consultora en la División de Patología del Habla, dentro del Departamento de Neurología de la Clínica Mayo, en Rochester. Así, con una trayectoria sobresaliente en el diagnóstico y tratamiento de Trastornos del Habla, Lenguaje, Cognitivos y de Deglución, ha establecido un estándar de excelencia en su campo. Y es que su enfoque clínico se ha centrado en la optimización de la comunicación para personas con condiciones tanto agudas como progresivas.

Igualmente, ha sido reconocida a nivel internacional por su investigación y por sus contribuciones en áreas como la Afasia, la Demencia Frontotemporal, la Esclerosis Lateral Amiotrófica (ELA) y los Trastornos Funcionales del Habla. De hecho, sus publicaciones en revistas científicas de alto impacto han aportado valiosos conocimientos sobre el tratamiento y diagnóstico de estos trastornos, influyendo significativamente en la práctica clínica y en las políticas de salud. Además, su interés en la telepráctica ha sido crucial para expandir el acceso a los servicios de las Patologías del Habla, especialmente en tiempos de pandemia.

Asimismo, ha sido galardonada con numerosos premios y honores a lo largo de su carrera, destacando el Premio de Liderazgo, otorgado por el *College of Communication and Information* de la Universidad Estatal de Florida, así como su nombramiento como miembro de la Asociación Americana del Habla, Lenguaje y Audición (ASHA). De este modo, con su compromiso inquebrantable hacia la mejora de la comunicación y la calidad de vida de sus pacientes, la Doctora Julie Stierwalt se ha convertido en una figura clave en el campo de la Patología del Habla, así como en un referente internacional en el tratamiento de los Trastornos del Habla, Lenguaje y Deglución. En este sentido, su trabajo continúa inspirando a profesionales de la salud y beneficiando a innumerables pacientes en todo el mundo.



## Dra. Stierwalt, Julie

---

- Consultora para la División de Patología del Habla, Departamento de Neurología, Clínica Mayo, EE.UU.
- Patóloga del Habla y Lenguaje en la Clínica Mayo
- Especialista en Trastornos Neurológicos de la Comunicación
- Doctora en Patología del Habla y Lenguaje por la Universidad de Iowa
- Máster en Patología del Habla por la Universidad del Norte de Iowa
- Licenciada en Patología del Habla por la Universidad del Norte de Iowa
- Miembro de: Grupo de Trabajo sobre Comunicación Alternativa y Aumentativa (División de Patología del Habla), Comité de Evaluación Cognitiva (División de Patología del Habla), Sociedad de Investigación de Disfagia, Asociación Americana del Habla, Lenguaje y Audición



*Gracias a TECH podrás aprender con los mejores profesionales del mundo”*

## Dirección



### D. Maeso i Riera, Josep

- ♦ Director de la Sección de Otorrinolaringología del Centro Oftalmológico Otorrinolaringológico de Egara
- ♦ Médico Adjunto del Servicio de Otorrinolaringología en la Sección de Cabeza y Cuello, del Hospital Universitari Mútua de Terrass
- ♦ Médico Encargado de la Sección de Dacriología (Servicio de Oftalmología) del Centro Médico Delfos
- ♦ Jefe de Servicio de Otorrinolaringología del Hospital Sanitas CIMA
- ♦ Médico colaborador en la consulta de Otorrinolaringología de los consultorios de Sanitas
- ♦ Especialista en Otorrinolaringología
- ♦ Doctor en Medicina y Cirugía por la Universidad Autónoma de Barcelona
- ♦ Licenciado en Medicina y Cirugía por la Universidad Autónoma de Barcelona
- ♦ Diplomado en Gestión Hospitalaria por la Escuela Superior de Administración y Dirección de Empresas
- ♦ Miembro de: Societat catalana d'Oto-Rino-Laringología, Sociedad Española de Otorrinolaringología y Patología Cérvico-Facial y American Academy of Otolaryngology-Head and Neck Surgery



### **Dña. Marcos Galán, Victoria**

- ♦ Directora centro Crecemos contigo y Neuro-logo
- ♦ Especialista en Patología de la voz y Terapia Miofuncional
- ♦ Profesora departamento de Fisioterapia en Ciencias de la Salud de la Universidad Castilla La Mancha
- ♦ Formadora en los cursos de especialización sanitaria de Intervención Logopédica
- ♦ Especialista en Patología de la voz por la Universidad de Alcalá
- ♦ Licenciada en Logopedia por la Universidad Complutense de Madrid

## Profesores

### Dña. Meneses Gómez, Ainhoa

- ♦ Logopeda en Neuro-logo
- ♦ Logopeda en el Servicio de Apoyo a personas con discapacidad
- ♦ Logopeda en Policlínica Dalí
- ♦ Logopeda en Centro Fisiogestión
- ♦ Logopeda en la Asociación de padres de alumnos con discapacidad de Alcobendas
- ♦ Servicio de Apoyo a personas con discapacidad (UCLM)
- ♦ Graduada en Logopedia por la Universidad de Castilla-La Mancha

### Dña. Casero Tapiador, Claudia

- ♦ Logopeda en el centro Neuro-Logo
- ♦ Graduada en logopedia por la Universidad de Castilla-La Mancha
- ♦ Experta Universitaria en Psicomotricidad y Neuromotricidad por la Universidad Internacional de la Rioja
- ♦ Formación en Estimulación del Lenguaje en la Primera Infancia y en Atención Temprana por la Universidad Antonio de Nebrija
- ♦ Miembro de: Comité de lactancia materna del Hospital General Universitario de Ciudad Real

### Dña. Aniceto, Elena

- ♦ Logopeda en el Centro Neuro-logo
- ♦ Especialista en audiolología infantil y en terapia auditivo verbal
- ♦ Logopeda por la Universidad Complutense de Madrid

### Dña. Gallego, Indira

- ♦ Logopeda en el Centro Neuro-logo
- ♦ Logopeda en el Colegio Público de Educación Especial BIOS en Talavera de la Reina
- ♦ Centro logopédico Erre que erre de Toledo





“

*Una experiencia de  
capacitación única, clave  
y decisiva para impulsar  
tu desarrollo profesional”*

07

# Titulación

El Máster Título Propio en Disfagia garantiza, además de la capacitación más rigurosa y actualizada, el acceso a un título de Máster Propio expedido por TECH Global University.





“

*Supera con éxito este programa y recibe tu titulación universitaria sin desplazamientos ni farragosos trámites”*

Este programa te permitirá obtener el título propio de **Máster en Disfagia** avalado por **TECH Global University**, la mayor Universidad digital del mundo.

**TECH Global University**, es una Universidad Oficial Europea reconocida públicamente por el Gobierno de Andorra (*boletín oficial*). Andorra forma parte del Espacio Europeo de Educación Superior (EEES) desde 2003. El EEES es una iniciativa promovida por la Unión Europea que tiene como objetivo organizar el marco formativo internacional y armonizar los sistemas de educación superior de los países miembros de este espacio. El proyecto promueve unos valores comunes, la implementación de herramientas conjuntas y fortaleciendo sus mecanismos de garantía de calidad para potenciar la colaboración y movilidad entre estudiantes, investigadores y académicos.

Este título propio de **TECH Global University**, es un programa europeo de formación continua y actualización profesional que garantiza la adquisición de las competencias en su área de conocimiento, confiriendo un alto valor curricular al estudiante que supere el programa.

Título: **Máster Título Propio en Disfagia**

Modalidad: **online**

Duración: **12 meses**

Acreditación: **60 ECTS**



**tech** global university

D/Dña \_\_\_\_\_ con documento de identificación \_\_\_\_\_ ha superado con éxito y obtenido el título de:

**Máster Título Propio en Disfagia**

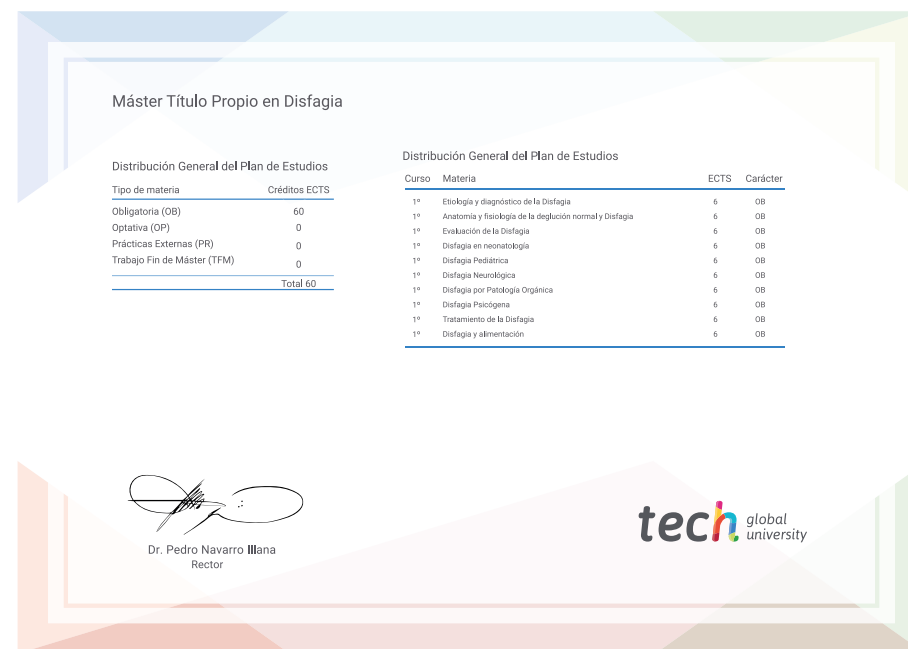
Se trata de un título propio de 1.500 horas de duración equivalente a 60 ECTS, con fecha de inicio dd/mm/aaaa y fecha de finalización dd/mm/aaaa.

TECH Global University es una universidad reconocida oficialmente por el Gobierno de Andorra el 31 de enero de 2024, que pertenece al Espacio Europeo de Educación Superior (EEES).

En Andorra la Vella, a 28 de febrero de 2024

  
 Dr. Pedro Navarro Illana  
 Rector

Este título propio se deberá acompañar siempre del título universitario habilitante expedido por la autoridad competente para ejercer profesionalmente en cada país. código único TECH\_AFWOR235 techinstitute.com/titulos




**Máster Título Propio en Disfagia**

**Distribución General del Plan de Estudios**

Tipo de materia	Créditos ECTS
Obligatoria (OB)	60
Optativa (OP)	0
Prácticas Externas (PR)	0
Trabajo Fin de Máster (TFM)	0
<b>Total</b>	<b>60</b>

Curso	Materia	ECTS	Carácter
1º	Etiología y diagnóstico de la Disfagia	6	OB
1º	Anatomía y fisiología de la deglución normal y Disfagia	6	OB
1º	Evaluación de la Disfagia	6	OB
1º	Disfagia en neonatología	6	OB
1º	Disfagia Pediátrica	6	OB
1º	Disfagia Neurobiológica	6	OB
1º	Disfagia por Patología Orgánica	6	OB
1º	Disfagia Psicológica	6	OB
1º	Tratamiento de la Disfagia	6	OB
1º	Disfagia y alimentación	6	OB

  
 Dr. Pedro Navarro Illana  
 Rector

**tech** global university

\*Apostilla de La Haya. En caso de que el alumno solicite que su título en papel recabe la Apostilla de La Haya, TECH Global University realizará las gestiones oportunas para su obtención, con un coste adicional.



## Máster Título Propio Disfagia

- » Modalidad: online
- » Duración: 12 meses
- » Titulación: TECH Global University
- » Acreditación: 60 ECTS
- » Horario: a tu ritmo
- » Exámenes: online

# Máster Título Propio

## Disfagia

