

# Grand Master

## Psiquiatría Clínica





## Grand Master Psiquiatría Clínica

- » Modalidad: online
- » Duración: 2 años
- » Titulación: TECH Universidad Tecnológica
- » Horario: a tu ritmo
- » Exámenes: online

Acceso web: [www.techtitute.com/medicina/grand-master/grand-master-psiquiatria-clinica](http://www.techtitute.com/medicina/grand-master/grand-master-psiquiatria-clinica)

# Índice

01

Presentación

---

*pág. 4*

02

Objetivos

---

*pág. 8*

03

Competencias

---

*pág. 14*

04

Dirección del curso

---

*pág. 26*

05

Estructura y contenido

---

*pág. 36*

06

Metodología

---

*pág. 52*

07

Titulación

---

*pág. 60*

# 01

# Presentación

Los trastornos psiquiátricos tienen una presencia cada vez mayor en la sociedad, por lo que constituyen uno de los mayores retos sanitarios de la actualidad. Por esa razón, esta disciplina está experimentando numerosos avances, ya que trata de incorporar continuamente nuevos métodos diagnósticos y tratamientos. Para poder estar al día en esos avances, el especialista necesita actualizarse, y este programa ha sido diseñado con ese propósito. Así, a lo largo de la titulación, el psiquiatra podrá ahondar en las últimas novedades en aspectos como la paidopsiquiatría psicósomática o el trastorno dismórfico corporal. Todo ello, mediante un sistema de aprendizaje online que se adaptará a las circunstancias profesionales del médico, permitiéndole estudiar como, cuando y donde lo decida.



“

*Con este programa podrás conocer las últimas novedades en Psiquiatría Clínica, profundizando en cuestiones como la genética molecular aplicada a la psiquiatría infantil”*

Los grandes avances actuales de la psiquiatría y de la psiquiatría infantil están motivados por la enorme prevalencia de este tipo de trastornos en la población. Así, para dar respuesta a esta problemática han ido surgiendo nuevos tratamientos y técnicas de diagnóstico, de modo que la disciplina en los últimos años se ha vuelto aún más precisa. Esta situación exige, por parte del profesional, una actualización inmediata que le permita incorporar a su trabajo los mejores procedimientos en el área psiquiátrica.

Este Grand Master, por tanto, se presenta como una gran opción para ponerse al día en la disciplina, y le ofrece al especialista los contenidos más avanzados en cuestiones como el trastorno de la ansiedad por miedos infantiles, la clasificación de los trastornos del sueño y la vigilia, la catatonía, los trastornos del control de los impulsos, la psicopatología del lenguaje en la infancia o el trastorno disfórico premenstrual, entre muchas otras.

De este modo, el médico podrá integrar en su práctica diaria las últimas innovaciones en psiquiatría clínica, y lo hará a partir de un sistema de enseñanza 100% en línea que le permitirá estudiar en el momento y el lugar que decida. Sin incómodos desplazamientos a un centro académico. Sin rígidos horarios. Además, tendrá a su disposición a un cuadro docente de enorme prestigio en esta área sanitaria, que se encargará de que el profesional se actualice de forma cómoda y efectiva.

Este **Grand Master en Psiquiatría Clínica** contiene el programa científico más completo y actualizado del mercado. Sus características más destacadas son:

- ◆ El desarrollo de casos prácticos presentados por expertos en medicina
- ◆ Los contenidos gráficos, esquemáticos y eminentemente prácticos con los que están concebidos recogen una información científica y práctica sobre aquellas disciplinas indispensables para el ejercicio profesional
- ◆ Los ejercicios prácticos donde realizar el proceso de autoevaluación para mejorar el aprendizaje
- ◆ Su especial hincapié en metodologías innovadoras en psiquiatría
- ◆ Las lecciones teóricas, preguntas al experto, foros de discusión de temas controvertidos y trabajos de reflexión individual
- ◆ La disponibilidad de acceso a los contenidos desde cualquier dispositivo fijo o portátil con conexión a internet



*La mejor tecnología educativa estará a tu disposición para que te actualices de forma rápida y eficaz: estudios de caso, resúmenes interactivos, clases magistrales, técnicas en vídeo, etc.”*

“

*Un cuadro docente de gran prestigio internacional te acompañará a lo largo de todo el proceso de aprendizaje, garantizando que te pones al día de los últimos avances en psiquiatría”*

Incluye en su cuadro docente a profesionales pertenecientes al ámbito de la medicina, que vierten en este programa la experiencia de su trabajo, además de reconocidos especialistas de sociedades de referencia y universidades de prestigio.

Su contenido multimedia, elaborado con la última tecnología educativa, permitirá al profesional un aprendizaje situado y contextual, es decir, un entorno simulado que proporcionará un estudio inmersivo programado para entrenarse ante situaciones reales.

El diseño de este programa se centra en el Aprendizaje Basado en Problemas, mediante el cual el alumno deberá tratar de resolver las distintas situaciones de práctica profesional que se le planteen a lo largo del curso académico. Para ello, el profesional contará con la ayuda de un novedoso sistema de vídeo interactivo realizado por reconocidos expertos.

*El sistema de enseñanza de TECH te permitirá continuar desarrollando tu labor profesional sin interrupciones, estudiando cuando y donde lo decidas.*

*Este programa te permitirá profundizar en aspectos como la gestión clínica en psiquiatría y los estudios de neuroimagen.*



# 02 Objetivos

Este programa ha sido diseñado para cumplir un objetivo principal: poner al día al psiquiatra en los últimos avances de la disciplina, poniendo énfasis en los más recientes métodos de diagnóstico y tratamientos. Así, para alcanzar esa meta, el médico podrá disfrutar en este Grand Master de los contenidos más actualizados, de un profesorado de enorme prestigio a nivel internacional y un sistema de aprendizaje de gran eficacia diseñado para el especialista en activo.





“

*Este programa te permitirá alcanzar el objetivo de actualizarte de un modo cómo y totalmente adaptado a tus circunstancias profesionales”*



## Objetivos generales

---

- ◆ Perfeccionar las habilidades clínicas de entrevista, exploración y diagnóstico en psiquiatría
- ◆ Dominar las habilidades de investigación científica en psiquiatría
- ◆ Capacitar para el liderazgo en psiquiatría
- ◆ Actualizar las estrategias terapéuticas a los últimos avances en psiquiatría
- ◆ Abordar los problemas específicos de la psiquiatría
- ◆ Mantener los conocimientos médicos al día de los nuevos avances en Psiquiatría Infantil
- ◆ Dominar las habilidades de investigación científica en Psiquiatría Infantil y juvenil
- ◆ Mejorar las habilidades de comunicación profesional
- ◆ Capacitar para el liderazgo en Psiquiatría Infantil
- ◆ Enmarcar la importancia crucial de las fases del desarrollo para el ser humano adulto
- ◆ Conocer las peculiaridades del desarrollo de distintas áreas específicas
- ◆ Dominar la evaluación de la psicopatología en la infancia y la adolescencia
- ◆ Conocer para prevenir y tratar la epidemiología psiquiátrica en las etapas de la vida
- ◆ Profundizar la pericia en psiquiatría perinatal
- ◆ Actualizar las estrategias terapéuticas a los últimos avances en psiquiatría infanto-juvenil
- ◆ Abordar los problemas específicos de la psiquiatría de enlace e interconsulta en la infancia y la adolescencia
- ◆ Adquirir los conocimientos necesarios en el manejo las situaciones de urgencia psiquiátrica infantil y del adolescente
- ◆ Perfeccionar las habilidades clínicas de entrevista, exploración y diagnóstico en Psiquiatría Infantil





## Objetivos específicos

---

### **Módulo 1. Esquizofrenia y otros trastornos psicóticos**

- ◆ Profundizar en las herramientas para el diagnóstico diferencial y tratamientos de los principales trastornos psicóticos

### **Módulo 2. Trastornos del estado de ánimo**

- ◆ Ahondar en los conocimientos para elaborar un plan de tratamiento de los trastornos del estado del ánimo

### **Módulo 3. Trastornos de ansiedad o relacionados con el miedo. Trastornos específicamente relacionados con el estrés. Trastornos disociativos**

- ◆ Profundizar en el correcto diagnóstico orientado al tratamiento
- ◆ Entender en profundidad el funcionamiento de los trastornos de ansiedad

### **Módulo 4. Trastornos obsesivos-compulsivos y otros trastornos relacionados**

- ◆ Conocer la evolución de un encuadre en las clasificaciones, así como los datos fisiopatológicos

### **Módulo 5. Trastornos del comportamiento alimentario**

- ◆ Aprender a identificar de forma precoz los trastornos del comportamiento alimenticio
- ◆ Saber en profundidad como manejar este tipo de trastornos

### **Módulo 6. Trastornos debidos al consumo de sustancias o a comportamientos adictivos**

- ◆ Profundizar en las adicciones a diversas sustancias
- ◆ Actualizar los conocimientos de los alumnos en materia de adicciones comportamentales

### **Módulo 7. Trastornos de personalidad y rasgos relacionados**

- ◆ Profundizar en el encaje y en las clasificaciones, así como realizar una correcta formulación de cara al diagnóstico y plan terapéutico

### **Módulo 8. Trastornos neurocognitivos**

- ◆ Conocer los protocolos para un correcto diagnóstico precoz insistiendo en el diagnóstico diferencial de los trastornos potencialmente tratables

### **Módulo 9. Trastornos del sueño y la vigilia**

- ◆ Ahondar en la fisiología de los ciclos circadianos
- ◆ Valorar los límites de la normalidad y distinguir trastornos del sueño primarios y secundarios

### **Módulo 10. Otros trastornos**

- ◆ Tener una perspectiva profunda y exhaustiva de los trastornos mentales

### **Módulo 11. Psiquiatría en las etapas de la vida**

- ◆ Describir las bases genéticas y bioquímicas del ser humano
- ◆ Profundizar en el conocimiento de los procesos del desarrollo psicomotor, cognitivo y psicosocial en las primeras etapas del ser humano
- ◆ Acceder al conocimiento y comprensión de las diferentes funciones mentales de las primeras etapas del ser humano
- ◆ Saber diferenciar los trastornos psicológicos de los cambios evolutivos naturales
- ◆ Identificar los factores que influyen en el desarrollo integral del ser humano desde las primeras etapas del desarrollo
- ◆ Explicar la aportación de las diversas fuentes científicas al campo de la psiquiatría y la psicoterapia de la infancia y la adolescencia

### **Módulo 12. Síndromes clínicos en psiquiatría infanto-juvenil**

- ◆ Definir los principales contenidos psicopatológicos y clínicos que suceden en la infancia y la adolescencia
- ◆ Comprender las especificidades de la presentación clínica propias de las diferentes etapas del desarrollo
- ◆ Profundizar en los métodos de diagnóstico clínico en los diferentes procesos psicopatológicos
- ◆ Realizar una secuencia psicodiagnóstica en la infancia y la adolescencia
- ◆ Realizar un diagnóstico diferencial teniendo en cuenta el momento evolutivo del paciente
- ◆ Valorar el interés del trabajo de interconsulta-enlace en sus diversas modalidades
- ◆ Obtener criterios para establecer un correcto diagnóstico diferencial de los distintos cuadros clínicos y psicopatológicos que se presentan en la infancia y la adolescencia
- ◆ Manejar los diferentes sistemas de clasificación de los trastornos mentales en la infancia y la adolescencia, sobre todo los de tipo multiaxial
- ◆ Describir los procedimientos de evaluación clínica y diagnóstica en la infancia y la adolescencia
- ◆ Conseguir las habilidades suficientes para establecer criterios de diagnóstico diferencial en la infancia y la adolescencia
- ◆ Valorar de forma adecuada la multicausalidad y concausalidad de los trastornos psicopatológicos y de la clínica en la infancia y la adolescencia
- ◆ Profundizar en el conocimiento de los nuevos métodos diagnósticos en la etapa de la infancia y la adolescencia

### **Módulo 13. Psicopatología en la infancia**

- ◆ Identificar las posibilidades terapéuticas de los trastornos psicopatológicos en la infancia y la adolescencia

**Módulo 14. Nuevos avances en Psiquiatría Infantil**

- ♦ Describir y respetar los planteamientos bioéticos en la infancia y la adolescencia
- ♦ Adquirir la destreza de desenvolverse con pacientes menores de edad
- ♦ Desarrollar habilidades dirigidas a conseguir la motivación y participación activa del paciente y su familia en el proceso de diagnóstico e intervención
- ♦ Establecer pautas terapéuticas para cada tipo de trastornos detectados

**Módulo 15. Psiquiatría de enlace e interconsulta: Paidopsiquiatría psicosomática**

- ♦ Elaborar de forma adecuada el tratamiento más idóneo al cuadro clínico diagnosticado
- ♦ Diseñar intervenciones terapéuticas integradas

**Módulo 16. Avances en tratamientos en psiquiatría infanto-juvenil**

- ♦ Manejar los psicofármacos de forma pertinente en la infancia y la adolescencia
- ♦ Aplicar a la infancia y la adolescencia los principios del trabajo interinstitucional y comunitario, por las peculiaridades específicas de las instituciones infanto-juveniles

**Módulo 17. Urgencia psiquiátrica infantil y del adolescente**

- ♦ Abordar pragmáticamente las situaciones de urgencia psiquiátrica infantil y del adolescente

**Módulo 18. Habilidades profesionales en Psiquiatría Infantil**

- ♦ Dotar de la capacidad para vincularse con la lógica del paciente según su edad y trastorno
- ♦ Conocer el método científico aplicado a la investigación en psiquiatría y psicoterapia de la infancia y la adolescencia
- ♦ Familiarizarse con los procedimientos de investigación epidemiológica y en psicopatología del desarrollo
- ♦ Realizar trabajos de investigación en el campo de la infancia y la adolescencia

- ♦ Desarrollar protocolos y herramientas que permitan la intervención con garantías
- ♦ Dominar la comunicación eficaz y establecer el liderazgo en Psiquiatría Infantil
- ♦ Desarrollar planes de detección precoz e intervención en el período perinatal

**Módulo 19. Gestión clínica en psiquiatría**

- ♦ Familiarizarse con la terminología de Salud Pública aplicada a la Salud Mental
- ♦ Adquirir habilidades y estrategias de gestión clínica en psiquiatría

**Módulo 20. Intervención comunitaria en Psiquiatría Infantil**

- ♦ Comprender el funcionamiento de los servicios sociales
- ♦ Dominar las peculiaridades infanto-juveniles de los aspectos médico-legales en Psiquiatría Infantil
- ♦ Diseñar protocolos de coordinación con los servicios de salud mental de adultos
- ♦ Apoyar y liderar las actividades dirigidas a la integración en el mundo laboral
- ♦ Definir las características de la intervención en la escuela



*El enfoque eminentemente práctico de este programa te preparará para afrontar los retos del presente y del futuro de la psiquiatría”*

# 03

## Competencias

A lo largo de este Grand Master en Psiquiatría Clínica el especialista podrá poner al día sus competencias en esta área médica. Así, este programa le proporcionará nuevas habilidades para diagnosticar, realizar el seguimiento y tratar diversos trastornos y patologías de este ámbito, al tiempo que se actualiza en los nuevos avances en áreas transversales como la gestión clínica o la intervención comunitaria en la psiquiatría infantil.



“

*TECH pone a tu disposición las mejores herramientas para continuar ejerciendo tu labor profesional atendiendo a la última evidencia científica”*



## Competencias generales

---

- ◆ Dominar las herramientas necesarias para ejercer la psiquiatría, desde una perspectiva actualizada que tome en cuenta las nuevas perspectivas de la profesión
- ◆ Aplicar los conocimientos adquiridos y su capacidad de resolución de problemas en entornos actuales y globales dentro de contextos clínicos amplios y complejos
- ◆ Ser capaces de integrar conocimientos y conseguir una visión profunda de los distintos tipos de trastornos psiquiátricos que puede sufrir un paciente
- ◆ Saber diagnosticar correctamente cada tipo de trastorno en función a su sintomatología
- ◆ Comprender e interiorizar la envergadura de los trastornos psiquiátricos y su incidencia en la sociedad actual
- ◆ Ser capaces de realizar un análisis clínico, evaluación y síntesis de ideas relacionadas con el ámbito de la psiquiatría aplicada
- ◆ Ser capaces de fomentar, en contextos profesionales, el avance en los tratamientos de trastornos psiquiátricos
- ◆ Dominar la psicopatología en la infancia y la adolescencia
- ◆ Utilizar la epidemiología psiquiátrica para prevenir y tratar enfermedades
- ◆ Tratar con pericia los problemas de psiquiatría perinatal
- ◆ Resolver los problemas específicos de la psiquiatría de enlace e interconsulta en la infancia y la adolescencia
- ◆ Adquirir habilidad en la entrevista clínica, exploración y diagnóstico en Psiquiatría Infantil
- ◆ Dominar las estrategias de investigación científica en Psiquiatría Infantil
- ◆ Dominar las habilidades de comunicación profesional
- ◆ Desarrollar liderazgo en psiquiatría infanto-juvenil
- ◆ Integrar la Medicina Basada en Evidencias en la práctica diaria
- ◆ Capacitar para ofrecer apoyo psicológico
- ◆ Actualizar los planes terapéuticos a los estándares más actuales



*Profundizarás, gracias a este Grand Master, en el TDAH y el autismo en adultos”*





## Competencias específicas

---

- ♦ Ser capaz de entender y trabajar con distintos trastornos psiquiátricos como la esquizofrenia, el trastorno delirante o el trastorno delirante agudo entre otros
- ♦ Conocer en profundidad los principales cambios en la evolución del concepto y novedades terapéuticas en materia de trastornos del estado de ánimo
- ♦ Saber reconocer los trastornos por ansiedad y trabajar con ellos desde la atención primaria
- ♦ Conocer todas las características del trastorno obsesivo compulsivo y saber tratarlo de manera efectiva
- ♦ Conocer en profundidad los factores culturales, biológicos y sociales que tienen incidencia directa en los trastornos de la conducta alimenticia
- ♦ Conocer en profundidad las características de las diferentes adicciones que puede presentar un individuo
- ♦ Conocer los rasgos relacionados con los trastornos de personalidad
- ♦ Saber aplicar los protocolos para un correcto diagnóstico precoz de trastornos neurocognitivos
- ♦ Entender la fisiología de los ciclos circadianos, valorando los límites normales
- ♦ Adquirir una perspectiva profunda y actualizada sobre los trastornos de la conducta alimentaria
- ♦ Mantener los conocimientos médicos al día de los nuevos avances en Psiquiatría Infantil
- ♦ Explicar la epidemiología de los trastornos mentales de la infancia y adolescencia
- ♦ Interiorizar la utilidad de la epidemiología: realidad y prevención
- ♦ Dominar la epidemiología diferencial en la etapa prepuberal
- ♦ Dominar la epidemiología diferencial en la etapa adolescente

- ♦ Dominar la epidemiología diferencial el adulto joven (o adolescente mayor)
- ♦ Dominar los avances en genética en Psiquiatría Infantil
- ♦ Comprender la influencia de los genes en el desarrollo neurobiológico
- ♦ Reconocer influencias genéticas en el desarrollo normal y anormal del niño
- ♦ Discriminar influencias genéticas en las manifestaciones y características de los trastornos psiquiátricos
- ♦ Diferenciar las distintas anomalías cromosómicas: el síndrome X frágil y otros síndromes genéticos
- ♦ Dotar de la capacidad para realizar consejo genético dentro de los cánones de la bioética
- ♦ Actualizar el conocimiento en neuroquímica aplicada a la psiquiatría
- ♦ Interiorizar la importancia de la neuroquímica de la microglía y la sustancia blanca
- ♦ Esclarecer la neuroquímica de las recompensas y las aversiones neuroquímicas del aprendizaje
- ♦ Comprender la neuroquímica de la agresividad
- ♦ Dominar la neuroquímica de las monoaminas y su repercusión emocional
- ♦ Profundizar en la aplicación práctica de la psicofisiología y neurofisiología clínicas
- ♦ Abordar la psicofisiología del apetito y de la saciedad
- ♦ Enmarcar la psicofisiología del tiempo de reacción
- ♦ Comprender la psicofisiología del sueño
- ♦ Conocer la psicofisiología del estrés
- ♦ Esclarecer otros aspectos prácticos de la psicofisiología
- ♦ Abordar la utilización de la estimulación eléctrica cerebral
- ♦ Identificar la utilidad de la estimulación magnética transcraneal
- ♦ Profundizar en las relaciones entre la psiquiatría y la endocrinología
- ♦ Dominar la investigación científica en psiquiatría
- ♦ Profundizar en la bioética de la investigación clínica y de la relación profesional/paciente
- ♦ Utilizar la Medicina Basada en la Evidencia en la infancia y la adolescencia
- ♦ Abordar las dificultades e implicaciones de la investigación en salud mental infantil
- ♦ Adquirir la habilidad de plantear preguntas de investigación
- ♦ Dominar las estrategias de búsqueda científica
- ♦ Interiorizar las fases de un proyecto de investigación
- ♦ Identificar los estudios por su diseño y tipo de estudio
- ♦ Saber determinar la población de estudio
- ♦ Capaz de calcular el tamaño muestral
- ♦ Dominar el proceso de selección de la muestra
- ♦ Estar capacitado para el análisis y gestión de los datos
- ♦ Dominar la comunicación eficaz y establece el liderazgo en Psiquiatría Infantil
- ♦ Incrementar la pericia de redacción de informes médicos psiquiátricos
- ♦ Interiorizar las recomendaciones y claves para escribir informes y artículos
- ♦ Conocer las claves de los artículos de divulgación
- ♦ Dominar las reglas de escritura de los artículos científicos
- ♦ Escribir informes y artículos para políticos y legisladores
- ♦ Dominar las presentaciones públicas
- ♦ Desarrollar la habilidad de estructurar una presentación
- ♦ Adquirir la capacidad de comunicar a una amplia audiencia
- ♦ Dominar la psiquiatría en las etapas de la vida
- ♦ Comprender el desarrollo social y de la personalidad

- ◆ Conocer la importancia del apego
- ◆ Conocer la relevancia del temperamento/carácter
- ◆ Conocer la importancia del juego
- ◆ Enmarcar el desarrollo de la autoestima
- ◆ Comprender el desarrollo de la personalidad
- ◆ Profundizar el conocimiento y pericia en psiquiatría perinatal
- ◆ Abordar la importancia de los factores de desarrollo intrauterino, las interacciones feto-maternas y los efectos del estrés
- ◆ Aprender a ofrecer apoyo psicológico
- ◆ Aprender a ofrecer apoyo en la reproducción asistida
- ◆ Aprender a ofrecer apoyo en los embarazos de riesgo
- ◆ Aprender a ofrecer apoyo en el diagnóstico prenatal
- ◆ Abordar la importancia de la detección precoz e intervención en el período perinatal
- ◆ Identificar las repercusiones de la depresión en el embarazo: madre e hijo
- ◆ Dominar los efectos secundarios de los fármacos y las drogas durante el período prenatal
- ◆ Profundizar en los factores psiquiátricos que afectan el parto
- ◆ Ofrecer apoyo psicológico en la preparación al parto
- ◆ Ofrecer apoyo psicológico en la prematuridad
- ◆ Ofrecer apoyo psicológico en los partos traumáticos
- ◆ Ofrecer apoyo psicológico en las muertes perinatales: madre o hijo
- ◆ Destacar la importancia de la detección e intervención precoz en los problemas perinatales
- ◆ Intervenir en los Baby Blues y depresión postparto: madre e hijo
- ◆ Intervenir en las psicosis puerperales
- ◆ Profundizar en la importancia crucial de las fases del desarrollo para el humano adulto
- ◆ Profundizar en la relevancia creciente de los primeros tres años de la vida
- ◆ Dominar los factores relevantes para el desarrollo en la etapa preescolar
- ◆ Dominar los factores relevantes para el desarrollo en la etapa escolar
- ◆ Dominar los factores relevantes para el desarrollo en la pubertad y la adolescencia
- ◆ Dominar los factores relevantes para el desarrollo del adulto joven
- ◆ Conocer los factores relevantes para construir una familia
- ◆ Conocer el ciclo vital de la familia
- ◆ Diferenciar las fases de desarrollo de la familia y de los roles familiares
- ◆ Abordar las características de distintas áreas específicas del desarrollo
- ◆ Conocer cómo se produce el desarrollo afectivo
- ◆ Conocer cómo se produce el desarrollo cognitivo
- ◆ Conocer cómo se produce el desarrollo de la atención la percepción y la memoria
- ◆ Conocer cómo se produce el desarrollo de la comunicación
- ◆ Conocer cómo se produce el desarrollo de la inteligencia emocional
- ◆ Conocer cómo se produce el desarrollo de la personalidad
- ◆ Conocer cómo se produce el desarrollo del lenguaje y del habla
- ◆ Conocer cómo se produce el desarrollo ético
- ◆ Conocer cómo se produce el desarrollo sexual
- ◆ Conocer cómo se produce el desarrollo motor
- ◆ Dominar la psicopatología en la infancia
- ◆ Conocer y diferenciar las alteraciones propias de la psicopatología de la conciencia

- ◆ Conocer y diferenciar las alteraciones propias de la psicopatología de la atención
- ◆ Conocer y diferenciar las alteraciones propias de la psicopatología de la memoria
- ◆ Conocer y diferenciar las alteraciones propias de la psicopatología de la percepción
- ◆ Conocer y diferenciar las alteraciones propias de los trastornos del contenido del pensamiento
- ◆ Conocer y diferenciar las alteraciones propias de los trastornos formales y del control del pensamiento
- ◆ Conocer y diferenciar las alteraciones propias de la psicopatología del lenguaje
- ◆ Conocer y diferenciar las alteraciones propias de la psicopatología de la afectividad
- ◆ Conocer y diferenciar las alteraciones propias de la psicopatología de la psicomotricidad
- ◆ Conocer y diferenciar las alteraciones propias de la psicopatología del sueño
- ◆ Conocer y diferenciar las alteraciones propias de la psicopatología de la inteligencia
- ◆ Conocer y diferenciar las alteraciones propias de la psicopatología del instinto de nutrición
- ◆ Conocer y diferenciar las alteraciones propias de la psicopatología de la vida sexual
- ◆ Conocer y diferenciar las alteraciones propias de la psicopatología de la impulsividad
- ◆ Conocer y diferenciar las alteraciones propias de la psicopatología de la agresividad
- ◆ Conocer y diferenciar las alteraciones propias de la psicopatología del insight
- ◆ Dominar los complejos psicopatológicos agrupados en síndromes clínicos presentes en la infancia y la juventud
- ◆ Conocer y manejar las diferentes taxonomías diagnósticas
- ◆ Conocer y diagnosticar las diferentes patologías derivadas de problemas de abuso y adicciones



- ♦ Dominar los problemas de abuso de alcohol y drogas
- ♦ Dominar las adicciones comportamentales
- ♦ Dominar los problemas consecutivos al padecer patología dual
- ♦ Conocer y diagnosticar las diferentes patologías derivadas de trastornos de la alimentación
- ♦ Dominar el diagnóstico y tratamiento de la anorexia nerviosa
- ♦ Dominar el diagnóstico y tratamiento de la bulimia nerviosa
- ♦ Dominar el diagnóstico y tratamiento del trastorno por atracones
- ♦ Dominar el diagnóstico y tratamiento de la pica
- ♦ Dominar el diagnóstico y tratamiento de otros trastornos alimentarios de la infancia
- ♦ Conocer y diagnosticar las diferentes patologías derivadas de problemas en el ambiente en Psiquiatría Infantil
- ♦ Aprender a manejar situaciones de acoso escolar
- ♦ Dominar el diagnóstico y tratamiento de los trastornos de adaptación
- ♦ Dominar el diagnóstico y tratamiento del trastorno de estrés postraumático (TEPT)
- ♦ Aprender a manejar situaciones encuadradas dentro del síndrome de alienación parental (SAP)
- ♦ Dominar el diagnóstico y tratamiento de los trastornos somatoformes
- ♦ Dominar el diagnóstico y tratamiento trastorno reactivo del vínculo
- ♦ Conocer y diagnosticar las diferentes patologías incluidas en los trastornos del estado de ánimo
- ♦ Dominar el diagnóstico y tratamiento de la depresión
- ♦ Dominar el diagnóstico y tratamiento del duelo infantil
- ♦ Dominar el diagnóstico y tratamiento del trastorno bipolar
- ♦ Conocer y diagnosticar las diferentes patologías incluidas en los trastornos de ansiedad
- ♦ Dominar el diagnóstico y tratamiento de los miedos infantiles y fobias simples
- ♦ Dominar el diagnóstico y tratamiento del mutismo selectivo
- ♦ Dominar el diagnóstico y tratamiento del trastorno de ansiedad excesiva
- ♦ Dominar el diagnóstico y tratamiento del trastorno de ansiedad social
- ♦ Dominar el diagnóstico y tratamiento de las crisis de ansiedad
- ♦ Conocer y diagnosticar el autismo y trastorno de la comunicación social (pragmático)
- ♦ Dominar el diagnóstico y orientación terapéutica del autismo
- ♦ Dominar el diagnóstico y orientación terapéutica del trastorno de la comunicación social (pragmático)
- ♦ Conocer y diagnosticar las diferentes patologías incluidas en los trastornos de la conducta
- ♦ Dominar el diagnóstico y tratamiento del TDAH
- ♦ Dominar el diagnóstico y tratamiento de la piromanía
- ♦ Dominar el diagnóstico y tratamiento de los tics y trastorno de Tourette
- ♦ Dominar el diagnóstico y orientación terapéutica del trastorno negativista desafiante (TND)
- ♦ Dominar el diagnóstico y orientación terapéutica del trastorno disocial (TD)
- ♦ Conocer y orientar los casos de psicopatía
- ♦ Conocer y diagnosticar las diferentes patologías derivadas trastornos de la cognición
- ♦ Conocer y orientar los casos de nivel intelectual límite
- ♦ Conocer y orientar los casos de discapacidad intelectual
- ♦ Dominar el diagnóstico y orientación terapéutica de las demencias infantiles
- ♦ Conocer y diagnosticar los trastornos relacionados con problemas de control de los instintos básicos

- ♦ Dominar el diagnóstico y orientación terapéutica de los casos de autoagresividad
- ♦ Dominar el diagnóstico y orientación terapéutica de los casos de heteroagresividad
- ♦ Dominar el diagnóstico y tratamiento de la encopresis
- ♦ Dominar el diagnóstico y tratamiento de la enuresis
- ♦ Conocer y orientar los casos de problemas sexuales del niño y el adolescente
- ♦ Conocer y orientar los casos de desarrollo psicosexual atípico
- ♦ Dominar el diagnóstico y tratamiento de parasomnias
- ♦ Dominar el diagnóstico y tratamiento de las disomnias
- ♦ Conocer y diagnosticar las diferentes patologías que se presentan como trastornos alucinatorios-delirantes
- ♦ Dominar el diagnóstico y tratamiento de la esquizofrenia de inicio muy precoz
- ♦ Dominar el diagnóstico y tratamiento de la esquizofrenia de inicio precoz
- ♦ Dominar el diagnóstico y tratamiento de la esquizofrenia resistente
- ♦ Dominar el diagnóstico y tratamiento del trastorno obsesivo compulsivo (TOC)
- ♦ Conocer y diagnosticar y orientar los trastornos de personalidad
- ♦ Conocer y diagnosticar otros trastornos
- ♦ Conocer y diagnosticar y orientar los trastornos del aprendizaje
- ♦ Conocer y diagnosticar y orientar los trastornos del habla
- ♦ Conocer y diagnosticar y orientar los trastornos del lenguaje
- ♦ Conocer y diagnosticar y orientar los trastornos de la lectura
- ♦ Conocer y diagnosticar y orientar los trastornos de las habilidades motoras
- ♦ Conocer y orientar otros trastornos no mentales
- ♦ Conocer y orientar obesidad
- ♦ Conocer y orientar epilepsia
- ♦ Conocer y orientar trastornos cerebrales adquiridos
- ♦ Conocer y orientar trastornos de origen encefálico
- ♦ Actualizar los conocimientos terapéuticos del profesional con los últimos avances en psiquiatría infanto-juvenil
- ♦ Conocer en profundidad los distintos tratamientos ambientales
- ♦ Conocer en profundidad los distintos tratamientos conductuales
- ♦ Conocer en profundidad la terapia cognitivo conductual
- ♦ Conocer en profundidad el uso del entrenamiento a padres
- ♦ Conocer en profundidad la terapia familiar (sistémica)
- ♦ Conocer en profundidad la psicoterapia individual
- ♦ Conocer en profundidad la psicoterapia grupal
- ♦ Conocer en profundidad el psicoanálisis
- ♦ Profundizar en los avances realizados en el tratamiento farmacológico
- ♦ Utilizar los protocolos terapéuticos específicos de cada trastorno o síndrome
- ♦ Profundizar en los mecanismos de acción de los fármacos
- ♦ Dominar los efectos secundarios de los fármacos de uso en edad pediátrica: efectos indeseables y su tratamiento
- ♦ Dominar los efectos secundarios de los fármacos de uso en edad pediátrica: precauciones, advertencias, consentimiento informado
- ♦ Conocer la utilidad en Psiquiatría Infantil de los tratamientos quirúrgicos
- ♦ Conocer las evidencias existentes sobre la cirugía de reasignación de sexo (CRS)

- ◆ Conocer las evidencias existentes sobre el uso de la neurocirugía
- ◆ Conocer en profundidad los tratamientos tecnológicos
- ◆ Integrar en su quehacer las recomendaciones terapéuticas MBE
- ◆ Descubrir los problemas específicos de la psiquiatría de enlace e interconsulta en la infancia y la adolescencia
- ◆ Conocer, diferenciar y orientar los problemas mentales de niños y adolescentes relacionados con la neurología
- ◆ Conocer, diferenciar y orientar los problemas mentales de niños y adolescentes relacionados con enfermedades infecciosas
- ◆ Conocer, diferenciar y orientar los problemas mentales de niños y adolescentes relacionados con déficits sensoriales
- ◆ Conocer, diferenciar y orientar los problemas mentales de niños y adolescentes relacionados con enfermedades crónicas con hospitalización frecuente
- ◆ Conocer, diferenciar y orientar los problemas mentales de niños y adolescentes relacionados con padecer dolor recurrente de causa no demostrable
- ◆ Conocer, diferenciar y orientar los problemas mentales de niños y adolescentes relacionados con trasplantes
- ◆ Conocer, diferenciar y orientar los problemas mentales de niños y adolescentes grandes quemados
- ◆ Conocer, diferenciar y orientar los problemas mentales de niños y adolescentes relacionados con la agonía y muerte
- ◆ Conocer, diferenciar y orientar los problemas mentales de niños y adolescentes relacionados con la neonatología
- ◆ Conocer, diferenciar y orientar los problemas mentales de niños y adolescentes

- relacionados con la reproducción asistida
- ◆ Conocer, diferenciar y orientar los problemas mentales de niños y adolescentes relacionados con la rehabilitación infantil
- ◆ Conocer, diferenciar y orientar los problemas mentales de niños y adolescentes relacionados con la oncología infantil
- ◆ Conocer, diferenciar y orientar los problemas mentales de niños y adolescentes relacionados con la obstetricia y ginecología
- ◆ Conocer, diferenciar y orientar los problemas mentales de niños y adolescentes relacionados con la cirugía
- ◆ Conocer, diferenciar y orientar los problemas mentales de niños y adolescentes relacionados con la traumatología
- ◆ Conocer, diferenciar y orientar los problemas mentales de niños y adolescentes relacionados con la nefrología
- ◆ Abordar con pragmatismo las situaciones de urgencia psiquiátrica infantil y del adolescente
- ◆ Conocer las peculiaridades del diagnóstico de urgencia, y del informe urgente
- ◆ Dominar el manejo urgente del síndrome ansioso
- ◆ Dominar el manejo urgente de las autoagresiones no suicidas
- ◆ Dominar el manejo urgente del intento de suicidio
- ◆ Dominar el manejo urgente de la agitación motora
- ◆ Dominar el manejo urgente de los cuadros psicóticos
- ◆ Dominar el manejo urgente de las pseudoalucinaciones
- ◆ Dominar el manejo urgente de los problemas por consumo de tóxicos

- ♦ Dominar el manejo urgente de los conflictos familiares
- ♦ Dominar el manejo urgente del acoso escolar
- ♦ Dominar el manejo urgente del abuso sexual en la infancia y adolescencia
- ♦ Adquirir y perfeccionar las habilidades profesionales en Psiquiatría Infantil
- ♦ Conocer las características específicas de la entrevista clínica
- ♦ Interiorizar los distintos tipos de entrevistas
- ♦ Aprender a entrevistar padres
- ♦ Aprender a entrevistar niños
- ♦ Aprender a jugar con el niño
- ♦ Aprender a entrevistar adolescentes
- ♦ Aprender a entrevistar otros adultos (maestros, policías, educadores sociales, etc.)
- ♦ Conocer las características específicas de la exploración en el niño
- ♦ Conocer la importancia de la exploración física
- ♦ Dominar las peculiaridades del examen físico
- ♦ Profundizar en las exploraciones médicas
- ♦ Reconocer la utilidad del EEG digital, mapeo cerebral
- ♦ Conocer la utilidad de los estudios bioquímicos: neurotransmisores, analítica general, tóxicos en orina, dosaje de hormonas
- ♦ Diferenciar el significado de los síntomas menores neurológicos
- ♦ Realizar una exploración cognitiva
- ♦ Realizar una exploración emocional
- ♦ Realizar una exploración social
- ♦ Realizar una exploración instrumental
- ♦ Conocer la utilidad de las distintas pruebas y cuestionarios: corrección e interpretación práctica
- ♦ Dominar el uso de algunos cuestionarios
- ♦ Dominar el uso de algunas pruebas psicométricas y neuropsicológicas
- ♦ Conocer la utilidad de las distintas pruebas pedagógicas
- ♦ Conocer la utilidad diagnóstica de las tareas interpretativas
- ♦ Conocer la utilidad diagnóstica de los test proyectivos
- ♦ Conocer la utilidad diagnóstica del dibujo infantil
- ♦ Conocer la utilidad de los estudios de neuroimagen en psiquiatría infanto-juvenil
- ♦ Conocer la utilidad de las pruebas de neuroimagen funcional: RMN cerebral funcional, RMN cerebral con espectroscopía
- ♦ Conocer la utilidad de las pruebas de neuroimagen funcional: SPECT y PET cerebral
- ♦ Dominar los diferentes tipos de diagnóstico
- ♦ Diferenciar la utilidad de la valoración diagnóstica: qué y para qué
- ♦ Realizar un análisis funcional de la conducta
- ♦ Realizar un diagnóstico sindrómico
- ♦ Dotar de habilidades y estrategias de gestión clínica en psiquiatría
- ♦ Conocer las diferentes modalidades de hospitalización: unidades de hospitalización
- ♦ Desarrollar y evaluar el funcionamiento de planes de tratamiento en régimen de hospitalización completa
- ♦ Desarrollar y evaluar el funcionamiento de planes de tratamiento en régimen de hospitalización a domicilio



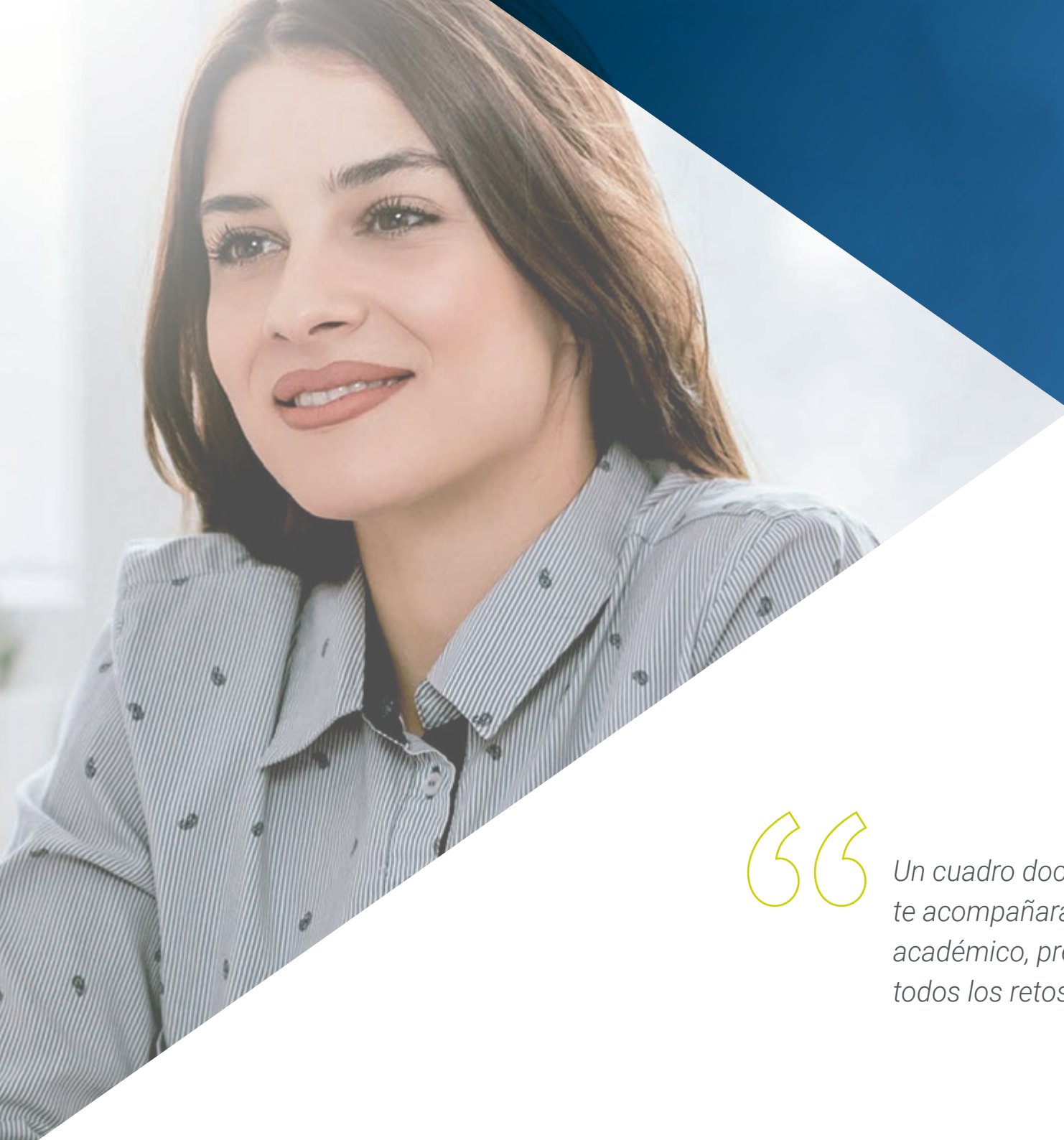
- ♦ Desarrollar y evaluar el funcionamiento de planes de tratamiento en régimen de hospital de día
- ♦ Desarrollar y evaluar el funcionamiento de planes de asistencia a las urgencias psiquiátricas
- ♦ Conocer las diferentes modalidades de atención ambulatoria: consultas ambulatorias
- ♦ Desarrollar y evaluar el funcionamiento de la actividad asistencial en consultas ambulatorias hospitalarias o de tercer nivel
- ♦ Desarrollar y evaluar el funcionamiento de la actividad asistencial en unidades de salud mental infantil (USMI)
- ♦ Desarrollar y evaluar el funcionamiento de la actividad asistencial en unidades de conductas adictivas juveniles
- ♦ Dominar la intervención comunitaria en Psiquiatría Infantil
- ♦ Enmarcar la intervención en la escuela
- ♦ Comprender y es capaz de orientar en el manejo de la clase
- ♦ Conocer y orientar sobre atención logopédica
- ♦ Conocer y orientar sobre atención pedagógica
- ♦ Conocer y orientar a niños con necesidades educativas especiales (NEE)
- ♦ Conocer y orientar sobre atención temprana
- ♦ Conocer y orientar sobre familias de alto riesgo
- ♦ Conocer y orientar sobre maltrato y negligencia
- ♦ Conocer y orientar sobre internamiento y acogida
- ♦ Conocer y orientar sobre adopción
- ♦ Dominar las peculiaridades infantojuveniles de los aspectos médico-legales en Psiquiatría Infantil
- ♦ Enmarcar por su frecuencia los aspectos legales en la práctica clínica
- ♦ Aprender, comprender y orientar en casos de el divorcio, separación y nuevas formas de convivencia
- ♦ Conocer y dominar los requerimientos legales para la hospitalización psiquiátrica de niños y adolescentes
- ♦ Conocer el funcionamiento de la salud mental en el sistema de justicia juvenil
- ♦ Conocer los riesgos (y acciones preventivas) de mala práctica (iatrogenias) y responsabilidades profesionales
- ♦ Dominar el arte de la testificación en tribunal de justicia
- ♦ Interiorizar la importancia de coordinación con los servicios de salud mental de adultos
- ♦ Desarrollar y evaluar el funcionamiento de los procedimientos de transición entre servicios
- ♦ Desarrollar y evaluar el funcionamiento de protocolos de primeros episodios psicóticos
- ♦ Desarrollar y evaluar el funcionamiento de protocolos de TDAH y autismo después de los años
- ♦ Enmarcar la importancia de los profesionales de salud mental en la integración en el mundo laboral
- ♦ Dominar la técnica de emisión de certificados
- ♦ Dominar la técnica de redacción de informes

# 04

## Dirección del curso

Aparte de sus excelentes contenidos y su innovadora metodología de enseñanza, este Grand Master en Psiquiatría Clínica cuenta con grandes especialistas en esta área médica. Así, estos expertos de prestigio internacional orientarán al alumno a lo largo de todo el proceso de aprendizaje, transmitiéndole todas las claves para integrar en el trabajo diario los mejores procedimientos de la psiquiatría actual.





“

*Un cuadro docente de enorme prestigio te acompañará a lo largo todo el itinerario académico, preparándote para afrontar todos los retos de la psiquiatría actual”*

## Dirección



### Dr. Baca García, Enrique

- ♦ Jefe de Departamento de Psiquiatría de la Fundación Jiménez Díaz
- ♦ Profesor titular en la Universidad de Columbia de Nueva York
- ♦ Profesor Titular de Psiquiatría en la Facultad de Medicina de la Universidad Autónoma de Madrid
- ♦ Licenciado en Medicina y Cirugía por la Universidad Autónoma de Madrid
- ♦ Doctor en Medicina y Cirugía por la Universidad de Alcalá



### Dra. Barrigón Estévez, María Luisa

- ♦ Psiquiatra en el Hospital Universitario Virgen del Rocío
- ♦ Médico adjunto del área de Psiquiatría en la Fundación Instituto de Investigación Sanitaria FJD
- ♦ Atención ambulatoria en el Equipo de Salud Mental de Motril con guardias en el Hospital Clínico San Cecilio de Granada
- ♦ Doctora en Psiquiatría por la Universidad de Granada
- ♦ Licenciada en Medicina y Cirugía por la Universidad de Extremadura
- ♦ Especialista en Psiquiatría con MIR realizado en el Hospital Clínico Universitario de Granada



### **Dr. Alda, José Angel**

- ♦ Jefe de Sección de Psiquiatría infanto-juvenil, Hospital Sant Joan de Déu de Barcelona
- ♦ Licenciado en Medicina, Universidad de Zaragoza
- ♦ Especialista MIR en Psiquiatría
- ♦ Doctor en Medicina y Cirugía, Universidad de Zaragoza
- ♦ Coordinador de la Unidad de TDAH, Hospital Sant Joan de Barcelona
- ♦ Investigador Colaborador en el Grupo de Investigación "Etiopatogènia i tractament dels trastorns mentals greus" reconocido como Grupo de Investigación Consolidado por la Generalitat de Catalunya
- ♦ Investigador Colaborador en el Grupo de Investigación "Etiopatogènia i tractament dels trastorns mentals greus" reconocido como Grupo Consolidado en el Parc Sanitari Sant Joan de Déu. Coordinadora de Grupo. Dra. Judith Usall i Rodié
- ♦ Miembro de la Asociación Española de Psiquiatría del Niño y del Adolescente (AEPNYA)
- ♦ Miembro de la Academia de Ciencias Médicas de Catalunya
- ♦ Coordinador de la Guía de Práctica Clínica sobre el TDAH del Ministerio de Sanidad
- ♦ Miembro del grupo elaborador de la Guía de Práctica Clínica sobre el TDAH del Ministerio de Sanidad
- ♦ Vicepresidente de la Asociación Española de Psiquiatría del Niño y del Adolescente (AEPNYA)



### Dr. Cantó Diez, Tomás J.

- ♦ Coordinador de la Unidad de Salud Mental Infantil del Hospital General Universitario de Alicante
- ♦ Psiquiatra infantil y juvenil en la Conselleria de Sanitat
- ♦ Psiquiatra en la Fundación Diagrama
- ♦ Coordinador de Salud Mental Infantil de Alicante en la Agència Valenciana de Salut
- ♦ Master en Gestión Clínica y Sanitaria en Salud Mental
- ♦ Especialista en Psiquiatría en el Hospital Clínic i Provincial de Barcelona
- ♦ Es miembro de: American Academy of Child and Adolescent Psychiatry (AACAP), Sociedad de Psiquiatría de la Comunidad Valenciana (SPCV), Sociedad Española de Psiquiatría (SEP)

## Profesores

### Dña. Pérez Colmenero, Sonia

- ♦ Facultativa Especialista en Psicología Clínica en el Centro de Salud Mental Infanto-Juvenil del Hospital Universitario Fundación Jiménez Díaz
- ♦ Facultativa Especialista en Psicología Clínica en el Hospital Universitario Rey Juan Carlos
- ♦ Facultativa Especialista en Psicología Clínica en la CHTD Agencia Antidroga
- ♦ Autora de numerosas publicaciones especializadas
- ♦ Licenciada en Psicología por la Universidad de Santiago de Compostela
- ♦ Máster en Psicología Clínica Infanto-Juvenil (ISEP)
- ♦ Curso de Atención Temprana por FOCAD
- ♦ Curso en Psiquiatría Durante y Tras la Emergencia Sanitaria por COVID-19

### Dra. Peñuelas Calvo, Inmaculada

- ♦ Facultativa Especialista en el Área de Psiquiatría de la Fundación Jiménez Díaz
- ♦ Licenciada en Medicina por la Universidad de Zaragoza
- ♦ Máster en Autismo por la Universidad San Jorge
- ♦ Máster en Terapia Familiar Sistémica por la Universidad Autónoma de Barcelona
- ♦ Máster en Práctica Clínica en Psiquiatría del Niño y del Adolescente por la Universidad de Barcelona
- ♦ Experto en Trastorno Bipolar por la Universidad de Barcelona
- ♦ Experto Universitario en Psiquiatría del Niño y del Adolescente por la Universidad de Barcelona

**Dra. Dolz Abadia, Montserrat**

- ♦ Jefa de servicio de Psiquiatría y psicología. Hospital Sant Joan de Deu
- ♦ Asesora en salud mental infantil y juvenil en el Plan Director de Salud Mental y Adicciones de la Generalidad de Cataluña
- ♦ Coordinadora del ámbito de salud mental infantil y juvenil en el Consejo Asesor de Salud Mental del Departamento de Salud de Cataluña
- ♦ Licenciada en Medicina y Cirugía por la Universidad de Barcelona
- ♦ Especialista en Psiquiatría por la Universidad de Barcelona

**Dra. De Granda-Beltrán, Ana María**

- ♦ Médica Especialista en Salud Mental
- ♦ Facultativa especialista en el Instituto de Investigación Sanitaria FJD
- ♦ Facultativa de Consulta de Prevención y Tratamiento de la Conducta Suicida en el Centro de Salud Mental de Moncloa
- ♦ Autora de numerosas publicaciones científicas de ámbito nacional
- ♦ Graduada en Medicina por la Universidad Complutense de Madrid
- ♦ Máster en Psiquiatría Legal por la Universidad Complutense de Madrid

**Dra. García Román, Cristina**

- ♦ Facultativa Especialista en el Área de Psiquiatría del Hospital San Cecilio
- ♦ Médico Psiquiatra en la Unidad de Hospitalización de Salud Mental en el Hospital Juan Ramón Jiménez
- ♦ Médico Psiquiatra en la Unidad de Hospitalización de Salud Mental en el Hospital Nuestra Señora de la Montaña
- ♦ Licenciada en Medicina y Cirugía por la Universidad de Granada
- ♦ Máster en Psicopatología y Salud por la UNED

**Dr. Porras Segovia, Alejandro**

- ♦ Médico Especialista en Psiquiatría en el Hospital Universitario Fundación Jiménez Díaz
- ♦ Médico adjunto de Consulta de Psiquiatría Infanto-Juvenil en el Hospital Rey Juan Carlos de Móstoles
- ♦ Investigador clínico en el Instituto de Investigación Sanitaria de la Fundación Jiménez Díaz
- ♦ Estancia internacional en el INSERM de la Universidad de Montpellier
- ♦ Autor de más de 40 artículos científicos
- ♦ Ponente en congresos y conferencias de psiquiatría nacionales e internacionales
- ♦ Doctor en Medicina Clínica y Salud Pública por la Universidad de Granada
- ♦ Licenciado en Medicina y Cirugía por la Universidad de Granada
- ♦ Experto Universitario en Trastornos Afectivos por la Universidad de Alcalá
- ♦ Experto Universitario en Emergencias en Salud Mental por la Universidad de Alcalá

**Dña. Albarracín García, Lucía**

- ♦ Investigadora y Psicóloga en la Fundación Jiménez Díaz
- ♦ Investigadora en Psicología
- ♦ Participación en proyectos de I+D vinculados a la Salud Mental
- ♦ Licenciada en Psicología por la Universidad Complutense de Madrid
- ♦ Máster en Psicología General Sanitaria por la Universidad Complutense de Madrid

**Dra. Guerrero Jiménez, Margarita**

- ♦ Facultativa Especialista del Área de Psiquiatría en el Hospital Virgen de las Nieves
- ♦ Licenciada en Medicina por la Universidad de Granada
- ♦ Máster en Neurociencia y Dolor por la Universidad de Granada
- ♦ Máster en Psicoterapias de Tercera Generación por la Universidad Internacional de Valencia
- ♦ Experto en Trastornos Afectivos por la Universidad de Alcalá de Henares

#### **D. Morey, Jaime**

- ◆ Director del Instituto Balear de Salud Mental de la Infancia y la Adolescencia en HU Son Espases
- ◆ Psiquiatra Infanto-Juvenil en St. David's HealthCare
- ◆ Psiquiatra Infanto-Juvenil en South Wales Managed Network for Child and Adolescent Mental Health
- ◆ Máster en Psiquiatría por la Universidad de Wales
- ◆ Licenciado en Medicina y Cirugía por la Universidad de Zaragoza

#### **Dra. Álvarez García, Raquel**

- ◆ Jefa Asociada de Psiquiatría del Hospital Universitario Rey Juan Carlos
- ◆ Médico Adjunto de Psiquiatría de la Unidad de Hospitalización Breve de Psiquiatría del Hospital Universitario Rey Juan Carlos
- ◆ Doctora en Medicina y Cirugía por la Universidad Autónoma de Madrid
- ◆ Licenciada en Medicina en la Universidad Autónoma de Madrid
- ◆ Especialista en Psiquiatría, Médico Interno Residente en Fundación Jiménez Díaz

#### **Dra. Brañas González, Antía**

- ◆ Especialista en Psiquiatría en el Complejo Hospitalario de Ourense
- ◆ Psiquiatra en el Hospital Virgen de la Salud de Toledo
- ◆ Psiquiatra en el Hospital Infanta Sofía de Madrid
- ◆ Psiquiatra en el Hospital Clínico San Carlos de Madrid
- ◆ Doctora en Ciencias de la Salud por la Universidad de Alcalá
- ◆ Licenciada en Medicina y Cirugía por la Universidad de Santiago de Compostela





**Dra. Carrillo de Albornoz Calahorro, Carmen Maura**

- ◆ Facultativa Especialista Adjunta en el Área de Psiquiatría del Hospital Virgen de las Nieves
- ◆ Facultativa especialista en el Área de Urgencias en el Complejo Hospitalario de Alta Resolución Alto Guadalquivir
- ◆ Investigadora en el Grupo de Investigación E05-Psiquiatría Bioambiental del Instituto de Investigación Biosanitaria de Granada
- ◆ Autora de numerosas publicaciones científicas
- ◆ Doctora en Medicina Clínica y Salud Pública
- ◆ Licenciada en Medicina por la Universidad de Córdoba
- ◆ Experto en TDAH a lo largo de la vida por la Universidad Autónoma de Alcalá de Henares
- ◆ Experto en Emergencias en Salud Mental por la Universidad Autónoma de Alcalá de Henares
- ◆ Experto en Trastornos Afectivos por la Universidad Autónoma de Alcalá de Henares
- ◆ Experto Universitario en Psicogeriatría en la Universidad Europea Miguel de Cervantes

**D. Pelaz Antolín, Antonio**

- ◆ Especialista en Psiquiatría y socio en Enclave Personal
- ◆ Coach Profesional en CADAPA Asociados
- ◆ Especialista en Psiquiatría en el Servicio de Psiquiatría Infantil en el Hospital Clínico San Carlos Madrid
- ◆ Doctor en Medicina por la Universidad de Alcalá

**Dra. Izaguirre Gamir, Leire**

- ◆ Especialista en Psiquiatría en el Hospital Fundación Jiménez Díaz
- ◆ Colaboradora en varias publicaciones científicas sobre Psiquiatría

**Dra. González Rodríguez, Teresa**

- ◆ Médico Especialista en Psiquiatría
- ◆ Médico especialista en Psiquiatría en Centro de Psiquiatría y Psicología Plaza Españ
- ◆ Médico especialista en Psiquiatría en Centro Médico Averroes
- ◆ Licenciada en Medicina por la Universidad de Sevilla
- ◆ Máster Propio en Medicina Clínica por la Universidad Camilo José Cela
- ◆ Máster en Psiquiatría Legal por la Universidad Complutense de Madrid

**Dña. Rubio, Belén**

- ◆ Unidad de Interconsulta y Enlace de Psiquiatría Infanto-Juvenil en Hospital Universitario de Canarias
- ◆ Coordinadora de Salud Mental Infanto-Juvenil provincial de Tenerife en el Hospital Universitario de Canarias
- ◆ Psiquiatra Unidad de Interconsulta y Enlace de Psiquiatría Infanto-Juvenil en el Hospital Universitario de Canarias
- ◆ Licenciada en Medicina y Cirugía por la Universidad de Valencia

**Dr. Gota Garcés, José Miguel**

- ◆ Médico Especialista en Psiquiatría
- ◆ Médico especialista en Unidades de Salud Mental Comunitarias
- ◆ Graduado en Medicina por la Universidad de Zaragoza
- ◆ Especialista en Psiquiatría por el Hospital General Básico de Motril
- ◆ Miembro de: Equipo de Tratamiento Intensivo Comunitario en la Unidad de Gestión Clínica de Salud Mental del Hospital Universitario Clínico San Cecilio

**D. Imaz Roncero, Carlos**

- ◆ Especialista en Psiquiatría en la Sección del Niño y Adolescente en el HU Río Hortega
- ◆ Director de Valladolid Salud
- ◆ Especialista en Psiquiatría, Sección del Niño y Adolescente en el Hospital Universitario Río Hortega Valladolid
- ◆ Profesor asociado en Psiquiatría en Facultad de Medicina en la Universidad de Valladolid
- ◆ Doctor por la Universidad de Valladolid

**Dra. Hernández Otero, Isabel**

- ◆ Coordinadora de la Unidad de Salud Mental Infanto-Juvenil en HCU Virgen de la Victoria
- ◆ Máster en Psicoterapia Relacional por la Universidad de Sevilla
- ◆ Master en Terapia Familiar Sistémica por el Instituto de Terapia Familiar de Londres
- ◆ Experto Universitario en Gestión de Servicios Sanitarios por la Universidad de Granada
- ◆ Experto Universitario TDAH por la Universidad de Alcalá de Henares
- ◆ Licenciatura en Psicología por la UNED

**Dña. Mojarro Práxedes, Dolores**

- ◆ Especialista en Psiquiatría Infantil
- ◆ Investigadora perteneciente al Grupo Andaluz de Investigación en Psiquiatría Infanto-Juvenil
- ◆ Profesora Titular de la Universidad Sevilla en el área de Psiquiatría
- ◆ Licenciada en Medicina



**Dra. Pérez Fominaya, Margarita**

- ◆ Médica Adjunta en Consultas Externas en el Hospital Nuestra Señora del Prado
- ◆ Responsable del Programa de Psicogeriatría del Hospital Nuestra Señora del Prado
- ◆ Responsable de la Interconsulta de Psiquiatría en la Fundación Instituto San José
- ◆ Autora de numerosos artículos científicos y capítulos de libros
- ◆ Licenciada en Medicina y Cirugía por la Universidad Complutense de Madrid
- ◆ Especialista en Psiquiatría por la Universidad Complutense de Madrid
- ◆ Especialista en Clínica y Psicoterapia Psicoanalítica por la Universidad Pontificia Comillas
- ◆ Máster en Terapia Sexual y de Pareja con Perspectiva de Género por la Universidad de Nebrija
- ◆ Experta en Emergencias de la Salud Mental por la Universidad de Alcalá de Henares
- ◆ Experta en TDAH a lo largo de la vida por la Universidad de Alcalá de Henares

“

*Aprovecha la oportunidad para conocer los últimos avances en esta materia para aplicarla a tu práctica diaria"*

# 05

## Estructura y contenido

Este Grand Master en Psiquiatría Clínica está estructurado en 20 módulos especializados y ha sido diseñado por grandes expertos en esta disciplina médica. Así, en este programa, el profesional podrá ahondar en cuestiones como el trastorno esquizoafectivo, la intervención comunitaria en psiquiatría infantil, la psicopatología de la impulsividad, el trastorno evitativo o restrictivo de la ingesta alimentaria o los trastornos bipolares, entre otras muchas.





“

*A un profesorado de prestigio internacional y a una metodología de enseñanza de gran efectividad se le unen unos contenidos completos y actualizados, listos para poner al día de forma integral al profesional de la psiquiatría”*

## Modulo 1. Esquizofrenia y otros trastornos psicóticos

- 1.1. Epidemiología
  - 1.1.1. Factores de riesgo
  - 1.1.2. Etiopatogenia de las psicosis
- 1.2. Clasificación
- 1.3. Esquizofrenia
  - 1.3.1. Características clínicas
- 1.4. Trastorno esquizoafectivo
  - 1.4.1. Características clínicas
- 1.5. Trastorno esquizotípico
  - 1.5.1. Características clínicas
- 1.6. Trastorno psicótico agudo y transitorio
  - 1.6.1. Características clínicas
- 1.7. Trastorno delirante
  - 1.7.1. Características clínicas
- 1.8. Evaluación y diagnóstico
- 1.9. Diagnóstico diferencial
- 1.10. Tratamiento

## Modulo 2. Trastornos del estado de ánimo

- 2.1. Trastornos bipolares I
  - 2.1.1. Epidemiología
  - 2.1.2. Factores de riesgo
  - 2.1.3. Etiopatogenia
- 2.2. Trastornos bipolares II
  - 2.2.1. Clasificación
    - 2.2.1.1. Características clínicas
    - 2.2.1.2. Trastorno bipolar tipo I
    - 2.2.1.3. Trastorno bipolar tipo II
  - 2.2.2. Ciclotimia

- 2.3. Trastornos bipolares III
  - 2.3.1. Evaluación
    - 2.3.1.1. Diagnóstico
  - 2.3.2. Diagnóstico diferencial
- 2.4. Trastornos bipolares IV
  - 2.4.1. Evolución
  - 2.4.2. Pronóstico
- 2.5. Trastornos bipolares V
  - 2.5.1. Tratamiento
- 2.6. Trastornos depresivos I
  - 2.6.1. Epidemiología
    - 2.6.1.1. Factores de riesgo
  - 2.6.2. Etiopatogenia
- 2.7. Trastornos depresivos II
  - 2.7.1. Clasificación
  - 2.7.2. Características clínicas
    - 2.7.2.1. Trastorno depresivo, episodio único
    - 2.7.2.2. Trastorno depresivo recurrente
    - 2.7.2.3. Trastorno distímico
    - 2.7.2.4. Trastorno mixto de ansiedad y depresión
  - 2.7.3. Trastorno disfórico premenstrual
- 2.8. Trastornos depresivos III
  - 2.8.1. Evaluación
    - 2.8.1.1. Diagnóstico
  - 2.8.2. Diagnóstico diferencial
- 2.9. Trastornos depresivos IV
  - 2.9.1. Evolución
  - 2.9.2. Pronóstico
- 2.10. Trastornos depresivos V
  - 2.10.1. Tratamiento



### Módulo 3. Trastornos de ansiedad o relacionados con el miedo. Trastornos específicamente relacionados con el estrés. Trastornos disociativos

- 3.1. Trastornos de ansiedad o relacionados con el miedo I
  - 3.1.1. Epidemiología
  - 3.1.2. Factores de riesgo
  - 3.1.3. Etiopatogenia
- 3.2. Trastornos de ansiedad o relacionados con el miedo II
  - 3.2.1. Clasificación
  - 3.2.2. Características clínicas
- 3.3. Trastornos de ansiedad o relacionados con el miedo III
  - 3.3.1. Evaluación
  - 3.3.2. Diagnóstico
  - 3.3.3. Diagnóstico diferencial
- 3.4. Trastornos de ansiedad o relacionados con el miedo IV
  - 3.4.1. Tratamiento
- 3.5. Trastornos específicamente relacionados con el estrés I
  - 3.5.1. Clasificación
  - 3.5.2. Características clínicas
- 3.6. Trastornos específicamente relacionados con el estrés II
  - 3.6.1. Evaluación
  - 3.6.2. Diagnóstico
  - 3.6.3. Diagnóstico diferencial
- 3.7. Trastornos específicamente relacionados con el estrés III
  - 3.7.1. Tratamiento
- 3.8. Trastornos disociativos I
  - 3.8.1. Clasificación
  - 3.8.2. Características clínicas
- 3.9. Trastornos disociativos II
  - 3.9.1. Evaluación
  - 3.9.2. Diagnóstico
  - 3.9.3. Diagnóstico diferencial

- 3.10. Trastornos disociativos III
  - 3.10.1. Tratamiento
  - 3.10.2. Pronóstico

#### Módulo 4. Trastornos obsesivos-compulsivos y otros trastornos relacionados

- 4.1. Trastorno obsesivo-compulsivo I
  - 4.1.1. Epidemiología
  - 4.1.2. Factores de riesgo
  - 4.1.3. Etiopatogenia
- 4.2. Trastorno obsesivo-compulsivo II
  - 4.2.1. Evaluación
  - 4.2.2. Diagnóstico
  - 4.2.3. Diagnóstico diferencial
- 4.3. Trastorno obsesivo-compulsivo III
  - 4.3.1. Tratamiento
  - 4.3.2. Pronóstico
- 4.4. Trastorno dismórfico corporal I
  - 4.4.1. Epidemiología
  - 4.4.2. Factores de riesgo
  - 4.4.3. Etiopatogenia
- 4.5. Trastorno dismórfico corporal II
  - 4.5.1. Evaluación
  - 4.5.2. Diagnóstico
  - 4.5.3. Diagnóstico diferencial
- 4.6. Trastorno dismórfico corporal III
  - 4.6.1. Tratamiento
  - 4.6.2. Pronóstico
- 4.7. Hipocondriasis I
  - 4.7.1. Epidemiología
  - 4.7.2. Factores de riesgo
  - 4.7.3. Etiopatogenia

- 4.8. Hipocondriasis II
  - 4.8.1. Evaluación
  - 4.8.2. Diagnóstico
  - 4.8.3. Diagnóstico diferencial
- 4.9. Hipocondriasis III
  - 4.9.1. Tratamiento
  - 4.9.2. pronóstico
- 4.10. Otros trastornos
  - 4.10.1. Trastorno de referencia olfativa
  - 4.10.2. Trastorno por acumulación
  - 4.10.3. Trastornos por comportamiento repetitivo centrado en el cuerpo

#### Modulo 5. Trastornos del comportamiento alimentario

- 5.1. Epidemiología
  - 5.1.1. Factores de riesgo
  - 5.1.2. Factores etiológicos
- 5.2. Clasificación
- 5.3. Anorexia
  - 5.3.1. Características clínicas
- 5.4. Bulimia
  - 5.4.1. Características clínicas
- 5.5. Trastorno por atracón
  - 5.5.1. Características clínicas
- 5.6. Evaluación
  - 5.6.1. Diagnóstico
  - 5.6.2. Diagnóstico diferencial
- 5.7. Aspectos médicos de los TCA
  - 5.7.1. Complicaciones médicas
  - 5.7.2. Valoración médica
  - 5.7.3. Resultados analíticos



- 5.8. Tratamiento médico
- 5.9. Tratamiento psicoterapéutico
- 5.10. Otros trastornos de la conducta alimentaria especificados
  - 5.10.1. Trastorno evitativo o restrictivo de la ingesta alimentaria
  - 5.10.2. Síndrome de pica
  - 5.10.3. Trastorno por rumiación o regurgitación

## Módulo 6. Trastornos debidos al consumo de sustancias o a comportamientos adictivos

- 6.1. Trastorno debido al consumo de alcohol
- 6.2. Trastorno debido al consumo de cannabinoides
- 6.3. Trastorno debido al consumo de opioides
  - 6.3.1. Heroína
  - 6.3.2. Opioides sujetos a prescripción médica
- 6.4. Trastorno debido al consumo de cocaína
- 6.5. Trastorno debido al consumo de estimulantes
- 6.6. Otras drogas
  - 6.6.1. Catiónas sintéticas
  - 6.6.2. Alucinógenos
  - 6.6.3. MDMA
  - 6.6.4. Drogas disociativas (PCP y ketamina)
  - 6.6.5. Inhalantes
- 6.7. Trastorno debido al consumo de sedantes
  - 6.7.1. Hipnóticos
  - 6.7.2. Ansiolíticos
- 6.8. Trastorno debido al consumo de nicotina
- 6.9. Trastorno debido al consumo de cafeína
- 6.10. Trastornos debido a comportamientos adictivos
  - 6.10.1. Trastorno por juego de apuestas
  - 6.10.2. Trastorno por uso de videojuegos

## Módulo 7. Trastornos de personalidad y rasgos relacionados

- 7.1. Teoría de la personalidad
- 7.2. Personalidad: rasgos frente a trastorno
- 7.3. Recorrido por las clasificaciones de los trastornos de personalidad
- 7.4. Epidemiología
- 7.5. Etiopatogenia
- 7.6. Formas clínicas
- 7.7. Trastorno de inestabilidad emocional
- 7.8. Comorbilidades en los trastornos de personalidad
- 7.9. Evaluación, diagnóstico y diagnóstico diferencial
  - 7.9.1. Diagnóstico
  - 7.9.2. Diagnóstico diferencial
- 7.10. Tratamiento

## Módulo 8. Trastornos neurocognitivos

- 8.1. Clasificación
- 8.2. *Delirium*: epidemiología
  - 8.2.1. Factores de riesgo
  - 8.2.2. Etiopatogenia
- 8.3. *Delirium*: evaluación
  - 8.3.1. Diagnóstico
  - 8.3.2. Diagnóstico diferencial
- 8.4. *Delirium*: tratamiento
  - 8.4.1. No farmacológico
  - 8.4.2. Farmacológico
- 8.5. Demencia
  - 8.5.1. Aspectos comunes
- 8.6. Demencia debida a la enfermedad de Alzheimer
- 8.7. Demencia debida a una enfermedad cerebrovascular
- 8.8. Demencia debida a la enfermedad por cuerpos de Lewy
- 8.9. Demencia frontotemporal

- 8.10. Otros trastornos neurocognitivos especificados
  - 8.10.1. Trastorno neurocognitivo leve
  - 8.10.2. Trastorno amnésico
  - 8.10.3. Síndrome neurocognitivo secundario

### Módulo 9. Trastornos del sueño y la vigilia

- 9.1. El sueño normal
  - 9.1.1. Aspectos básicos
- 9.2. Evaluación diagnóstica
- 9.3. Clasificación de los trastornos del sueño y la vigilia
- 9.4. Trastornos de insomnio I
  - 9.4.1. Clínica
  - 9.4.2. Evaluación
- 9.5. Trastornos de insomnio II
  - 9.5.1. Tratamiento farmacológico
- 9.6. Trastornos de insomnio III
  - 9.6.1. Tratamiento no farmacológico
- 9.7. Trastornos de hipersomnolencia
- 9.8. Trastornos del ritmo circadiano de sueño y vigilia
- 9.9. Trastornos de parasomnia
- 9.10. Monitorización del sueño

### Módulo 10. Otros trastornos

- 10.1. Catatonia
- 10.2. Trastornos del control de los impulsos
- 10.3. Trastornos facticios
- 10.4. Trastornos mentales o del comportamiento asociados con el embarazo
  - 10.4.1. El parto
  - 10.4.2. El puerperio
- 10.5. Trastornos parafílicos
- 10.6. Disfunciones sexuales
- 10.7. Trastorno por déficit de atención
  - 10.7.1. Hiperactividad
- 10.8. Discordancia de género

- 10.9. Factores psicológicos o del comportamiento que afectan a enfermedades o trastornos clasificados en otra parte
- 10.10. Síndromes secundarios mentales o del comportamiento asociados con enfermedades o trastornos clasificados en otra parte

### Módulo 11. Psiquiatría en las etapas de la vida

- 11.1. Desarrollo social y de la personalidad
  - 11.1.1. El apego
  - 11.1.2. El juego
  - 11.1.3. La autoestima
  - 11.1.4. Tratamiento y carácter
  - 11.1.5. Personalidad
- 11.2. Psiquiatría perinatal
  - 11.2.1. Desarrollo intrauterino. Interacciones feto-maternas. Efectos del estrés
  - 11.2.2. Apoyo psicológico
    - 11.2.2.1. En la reproducción asistida
    - 11.2.2.2. En los embarazos de riesgo
    - 11.2.2.3. En el diagnóstico prenatal
  - 11.2.3. Detección precoz e intervención
    - 11.2.3.1. Depresión en el embarazo: madre e hijo
    - 11.2.3.2. Efectos secundarios de los fármacos y las drogas durante el período prenatal
- 11.3. Psiquiatría en el parto
  - 11.3.1. Apoyo psicológico
    - 11.3.1.1. En la preparación al parto
    - 11.3.1.2. En la prematuridad
    - 11.3.1.3. En los partos traumáticos
    - 11.3.1.4. En las muertes perinatales: madre o hijo
  - 11.3.2. Detección precoz e intervención
    - 11.3.2.1. *Baby Blues* y depresión postparto: madre e hijo
    - 11.3.2.2. Las psicosis puerperales
- 11.4. Los primeros 1000 días
  - 11.4.1. La presentación del recién nacido
  - 11.4.2. Características del desarrollo desde los 2 meses hasta los 3 años
  - 11.4.3. El papel de la interacción con el principal cuidador en el desarrollo de los primeros años de vida

- 11.4.4. ¿Cómo evaluarlos en estos primeros años?
- 11.4.5. La clasificación diagnóstica de la salud mental y de los trastornos del desarrollo
- 11.5. Etapa preescolar
  - 11.5.1. Generalidades sobre la entrevista clínica
  - 11.5.2. Entrevista diagnóstica
  - 11.5.3. Características de la entrevista en la primera infancia
- 11.6. Etapa escolar
  - 11.6.1. Maduración del sistema nervioso
  - 11.6.2. Desarrollo motor
  - 11.6.3. Adquisición del lenguaje
  - 11.6.4. Desarrollo cognitivo
  - 11.6.5. Alimentación
  - 11.6.6. Sueño
  - 11.6.7. Autoconcepto
  - 11.6.8. Autoestima
  - 11.6.9. Moralidad
  - 11.6.10. Desarrollo psicosexual
  - 11.6.11. Familia y desarrollo en la edad
  - 11.6.12. Influencia de los iguales durante el desarrollo en la edad escolar
- 11.7. La pubertad y la adolescencia
  - 11.7.1. Cambios fisiológicos
  - 11.7.2. Cambios psicológicos
  - 11.7.3. Cambios neurobiológicos
  - 11.7.4. Patología psiquiátrica en la adolescencia
  - 11.7.5. Autolesiones y comportamiento suicida
  - 11.7.6. Transición en la atención médica
- 11.8. El adulto joven (18-24 años)
  - 11.8.1. Desarrollo psicológico en el adulto joven
  - 11.8.2. Abordaje del trastorno mental en los jóvenes adultos
- 11.9. Construir una familia
  - 11.9.1. Formación y elementos de la familia
  - 11.9.2. Fases de la familia
  - 11.9.3. Funciones de la familia
  - 11.9.4. Terapia

- 11.10. Áreas específicas del desarrollo
  - 11.10.1. Desarrollo motor
  - 11.10.2. Desarrollo socioafectivo
  - 11.10.3. Desarrollo cognitivo
  - 11.10.4. Desarrollo de la atención, la percepción y la memoria
  - 11.10.5. Desarrollo de la comunicación
  - 11.10.6. Desarrollo del lenguaje y el habla
  - 11.10.7. Desarrollo de la inteligencia emocional
  - 11.10.8. Desarrollo de la identidad
  - 11.10.9. Desarrollo moral
  - 11.10.10. Desarrollo psicosexual

## Módulo 12. Síndromes clínicos en psiquiatría infanto-juvenil

- 12.1. Taxonomías diagnósticas
  - 12.1.1. Definición
  - 12.1.2. Introducción histórica
  - 12.1.3. Sistemas de clasificación actuales
- 12.2. Abuso y adicciones
  - 12.2.1. Alcohol y drogas
  - 12.2.2. Adicciones comportamentales
  - 12.2.3. Patología dual
- 12.3. Trastornos de alimentación
  - 12.3.1. Etiología
  - 12.3.2. Evaluación clínica
    - 12.3.2.1. Características clínicas en la AN
    - 12.3.2.2. Características clínicas en la BN
    - 12.3.2.3. Exploraciones complementarias
  - 12.3.3. Diagnóstico
  - 12.3.4. Tratamiento
    - 12.3.4.1. Tratamiento nutricional
    - 12.3.4.2. Tratamiento psicológico
    - 12.3.4.3. Tratamiento farmacológico
  - 12.3.5. Prevención

- 12.4. El ambiente en Psiquiatría Infantil
  - 12.4.1. El acoso escolar
  - 12.4.2. Los trastornos de adaptación
  - 12.4.3. El trastorno de estrés postraumático
  - 12.4.4. Tratamiento del TEPT
  - 12.4.5. Síndrome de alienación parental
  - 12.4.6. Los trastornos del vínculo
  - 12.4.7. El trastorno de apego reactivo
  - 12.4.8. Trastorno de relación social desinhibido
- 12.5. Trastorno del estado de ánimo
  - 12.5.1. Depresión
  - 12.5.2. Duelo
  - 12.5.3. Trastorno bipolar
- 12.6. Trastorno de la ansiedad
  - 12.6.1. Miedos infantiles y fobias simples
  - 12.6.2. Trastorno de ansiedad por separación
  - 12.6.3. Mutismo selectivo
  - 12.6.4. Trastorno de ansiedad generalizada
  - 12.6.5. Trastorno de ansiedad social
  - 12.6.6. Ataques de pánico y trastorno de pánico
- 12.7. Autismo y trastorno de la comunicación social
  - 12.7.1. Trastorno del espectro autista
  - 12.7.2. Trastorno de la comunicación social (pragmático)
- 12.8. Trastorno de la cognición
  - 12.8.1. Nivel intelectual límite
  - 12.8.2. Discapacidad intelectual
  - 12.8.3. Demencias infantiles
- 12.9. Instintos básicos
  - 12.9.1. Agresividad
    - 12.9.1.1. Autoagresividad
    - 12.9.1.2. Heteroagresividad
  - 12.9.2. Esfínteres
    - 12.9.2.1. Encopresis
    - 12.9.2.2. Enuresis





- 12.9.3. Sexualidad
  - 12.9.3.1. Problemas sexuales del niño y el adolescente
  - 12.9.3.2. Desarrollo psicosexual atípico
- 12.9.4. Sueño
  - 12.9.4.1. Parasomnias
  - 12.9.4.2. Disomnias
- 12.10. Trastornos psicóticos
  - 12.10.1. Términos
  - 12.10.2. Epidemiología
  - 12.10.3. Etiología
  - 12.10.4. Clínica
  - 12.10.5. Evaluación diagnóstica y diagnóstico diferencial
  - 12.10.6. Tratamiento y abordaje
  - 12.10.7. Curso y pronóstico
- 12.11. Trastorno obsesivo-compulsivo
  - 12.11.1. Epidemiología
  - 12.11.2. Etiología
  - 12.11.3. Fisiopatología
  - 12.11.4. Manifestaciones y curso clínico. Diferencias clínicas con el TOC en adultos
  - 12.11.5. Diagnóstico diferencial
  - 12.11.6. Comorbilidad
  - 12.11.7. Tratamiento
- 12.12. Trastornos de personalidad
  - 12.12.1. Prevalencia de los trastornos de la personalidad en edad infanto-juvenil
  - 12.12.2. Manifestaciones clínicas
  - 12.12.3. Comorbilidad y pronóstico
  - 12.12.4. Diagnóstico
  - 12.12.5. Intervención y tratamiento
- 12.13. Otros trastornos
  - 12.13.1. Trastorno del aprendizaje
  - 12.13.2. Trastorno del habla
  - 12.13.3. Trastorno del lenguaje
  - 12.13.4. Trastorno de la lectura
  - 12.13.5. Trastornos motores
  - 12.13.6. Otros trastornos no mentales

- 12.14. Trastornos de la conducta I. Tics, Tourette y TDAH
  - 12.14.1. Tics
  - 12.14.2. Trastornos de Tourette
  - 12.14.3. Trastorno por déficit de atención e hiperactividad en niños y adolescentes
- 12.15. Trastornos de la conducta II. Disruptiva, del impulso y personalidad antisocial
  - 12.15.1. Epidemiología
  - 12.15.2. Etiología
  - 12.15.3. Trastorno de la conducta disruptiva
  - 12.15.4. Trastorno de la personalidad antisocial
  - 12.15.5. Trastorno del control de los impulsos
  - 12.15.6. Manejo

### Módulo 13. Psicopatología en la infancia

- 13.1. Psicopatología de la percepción
  - 13.1.1. Trastornos de la función perceptiva
  - 13.1.2. Anomalías de la percepción
  - 13.1.3. Alucinaciones
  - 13.1.4. Pseudoalucinaciones
  - 13.1.5. Alucinosis
- 13.2. Trastorno del pensamiento
  - 13.2.1. Pensamiento mágico y pensamiento lógico
  - 13.2.2. Psicopatología
  - 13.2.3. Trastornos del contenido del pensamiento
  - 13.2.4. Trastornos formales y del control del pensamiento
- 13.3. Psicopatología del lenguaje
  - 13.3.1. Trastornos del lenguaje
  - 13.3.2. Trastornos del lenguaje en la infancia
  - 13.3.3. Trastornos de la comunicación según la clasificación DSMV
  - 13.3.4. Psicopatología del lenguaje en la infancia
  - 13.3.5. Afasia adquirida con epilepsia o síndrome de *Landau-Kleffner*
- 13.4. Psicopatología de la afectividad
  - 13.4.1. Síntomas afectivos
  - 13.4.2. Psicopatología de la afectividad en la adolescencia
  - 13.4.3. Alteraciones sindrómicas de la afectividad
- 13.5. Psicopatología de la psicomotricidad
  - 13.5.1. Aumento de la actividad psicomotora
  - 13.5.2. Disminución de la actividad psicomotora
  - 13.5.3. Anomalías de la expresión mímica y corporal
- 13.6. Psicopatología del sueño
  - 13.6.1. Fisiología del sueño
  - 13.6.2. Disomnias
  - 13.6.3. Parasomnias
- 13.7. Psicopatología de la inteligencia
  - 13.7.1. Definición de inteligencia
  - 13.7.2. Psicopatología
    - 13.7.2.1. Deficiencia intelectual
    - 13.7.2.2. Discapacidad del desarrollo
    - 13.7.2.3. Inhibiciones o bloqueos
- 13.8. Psicopatología del instinto de nutrición
  - 13.8.1. Trastornos de la conducta alimentaria sintomáticos
  - 13.8.2. Trastornos primarios de la conducta alimentaria
- 13.9. Psicopatología de la vida sexual
  - 13.9.1. Desarrollo psicosexual y vida sexual
  - 13.9.2. El DSM-5 y su clasificación de los trastornos de la sexualidad
- 13.10. Psicopatología de la impulsividad
  - 13.10.1. El niño impulsivo
  - 13.10.2. Aproximación a la impulsividad
  - 13.10.3. Formulaciones etiológicas: factores biológicos, psicológicos y psicosociales de la impulsividad
  - 13.10.4. La impulsividad como síntoma de otros trastornos psiquiátricos infantojuveniles
  - 13.10.5. Cambios en el manual diagnóstico y estadístico DMS-5
  - 13.10.6. Abordaje y tratamiento
- 13.11. Psicopatología del *insight*
  - 13.11.1. Modelos y dimensiones del *insight*
  - 13.11.2. El *insight* en los trastornos mentales
- 13.12. Psicopatología de la conciencia y la atención
  - 13.12.1. Psicopatología de la conciencia
  - 13.12.2. Alteraciones cuantitativas

- 13.12.3. Alteraciones cualitativas
- 13.12.4. Psicopatología de la atención
- 13.13. Psicopatología de la memoria
  - 13.13.1. Conceptos psicopatológicos básicos
- 13.14. Psicopatología de la agresividad
  - 13.14.1. Clasificaciones
  - 13.14.2. Teorías
  - 13.14.3. Desarrollo evolutivo de la agresividad
  - 13.14.4. Moduladores de la agresividad

#### Módulo 14. Nuevos avances en Psiquiatría Infantil

- 14.1. Epidemiología de los trastornos mentales de la infancia y adolescencia
  - 14.1.1. Utilidades y limitaciones de los estudios epidemiológicos
  - 14.1.2. Medidas de frecuencia de enfermedad
  - 14.1.3. Tipos de estudios epidemiológicos
  - 14.1.4. Prevalencia de los trastornos mentales en la infancia y adolescencia. La cuestión de los sistemas de clasificación de enfermedades
  - 14.1.5. Comorbilidad
  - 14.1.6. Continuidad en la edad adulta
- 14.2. Avances en genética en Psiquiatría Infantil
  - 14.2.1. Aproximación a la genética molecular
  - 14.2.2. Desde la genética a la sintomatología
  - 14.2.3. Futuro de la genética en la investigación psiquiátrica infantojuvenil
- 14.3. Actualización en neuroquímica en psiquiatría
  - 14.3.1. Neurobiología del desarrollo: implicación genética
  - 14.3.2. Neuroquímica del desarrollo temprano
  - 14.3.3. Neuroquímica del aprendizaje
  - 14.3.4. Neuroquímica del sistema de recompensa
  - 14.3.5. Neuroquímica de la agresividad
- 14.4. Psicofisiología y neurofisiología clínica: aplicación en la práctica
  - 14.4.1. Videoelectroencefalografía (VEEG)
  - 14.4.2. Sueño normal en la infancia y adolescencia
  - 14.4.3. Vídeo-polisomnografía nocturna (VPSG)
  - 14.4.4. Potenciales evocados cognitivos (PEC)

- 14.5. La investigación científica en psiquiatría
  - 14.5.1. Epidemiología: conceptos básicos
  - 14.5.2. Bioética de la investigación clínica y de la relación profesional/paciente
  - 14.5.3. Medicina basada en la evidencia
  - 14.5.4. Objetivos de la investigación: ¿cómo plantear preguntas de investigación y estrategias de búsqueda?
  - 14.5.5. Fases de un proyecto de investigación. Definición de variables, diseño y tipo de estudio
  - 14.5.6. Población de estudio: tamaño muestral y selección de la muestra
  - 14.5.7. Análisis y gestión de los datos
- 14.6. Comunicación eficaz y liderazgo en psiquiatría
  - 14.6.1. Aspectos comunes
  - 14.6.2. Textos escritos
  - 14.6.3. Reportes orales

#### Módulo 15. Psiquiatría de enlace e interconsulta: Paidopsiquiatría psicósomática

- 15.1. La enfermedad crónica pediátrica
  - 15.1.1. Impacto psicológico
  - 15.1.2. Factores relacionados
  - 15.1.3. Intervención terapéutica
- 15.2. El niño y la familia ante la enfermedad y ante la muerte
  - 15.2.1. El niño y la familia ante la enfermedad y la hospitalización
  - 15.2.2. El niño y la familia ante la muerte
- 15.3. Paidopsiquiatría psicósomática en oncohematología pediátrica
  - 15.3.1. Alteraciones psicopatológicas en el niño con cáncer
  - 15.3.2. Diagnóstico
  - 15.3.3. Tratamiento
- 15.4. Paidopsiquiatría psicósomática en endocrinología pediátrica
  - 15.4.1. Obesidad
  - 15.4.2. Diabetes
- 15.5. Paidopsiquiatría psicósomática en nefrología pediátrica
  - 15.5.1. Enfermedad renal crónica: concepto y causas más frecuentes
  - 15.5.2. Trastornos psiquiátricos asociados a ERC en el niño y adolescente
  - 15.5.3. Trasplante renal

- 15.6. Paidopsiquiatría psicósomática en neurología
  - 15.6.1. Cefaleas
  - 15.6.2. Epilepsia
- 15.7. Paidopsiquiatría psicósomática en cardiología pediátrica
  - 15.7.1. Problemática psicosocial
  - 15.7.2. Trastornos psiquiátricos en las cardiopatías congénitas
- 15.8. Paidopsiquiatría psicósomática en los niños y los adolescentes: quemados
  - 15.8.1. Ajuste psicosocial
  - 15.8.2. Consideraciones terapéuticas
- 15.9. Paidopsiquiatría psicósomática del niño en la UCI
  - 15.9.1. Tipos de unidades pediátricas de cuidados intensivos
  - 15.9.2. Psicopatología
  - 15.9.3. Tratamiento e intervenciones
- 15.10. *Delirium*
  - 15.10.1. Epidemiología
  - 15.10.2. Etiología
  - 15.10.3. Neuropatogenia
  - 15.10.4. Manifestaciones clínicas
  - 15.10.5. Diagnóstico
  - 15.10.6. Tratamiento
- 15.11. La conducta suicida desde la interconsulta
  - 15.11.1. Concepto de muerte y enfermedad en el niño y el adolescente
  - 15.11.2. Concepto de suicidio
  - 15.11.3. Características de la interconsulta de la conducta suicida
  - 15.11.4. Evaluación
  - 15.11.5. Abordaje terapéutico
  - 15.11.6. Indicaciones absolutas de ingreso (o de mantenimiento de ingreso)
- 15.12. Intervención y manejo en el dolor y preparación de intervenciones invasivas en niños y adolescentes
  - 15.12.1. Intervención psicológica para la preparación de intervenciones invasivas
  - 15.12.2. Técnica de relajación

- 15.13. La paidopsiquiatría psicósomática
  - 15.13.1. Características especiales para la paidopsiquiatría psicósomática
  - 15.13.2. Funciones de la paidopsiquiatría psicósomática
  - 15.13.3. Tiempos de interconsulta en paidopsiquiatría psicósomática
  - 15.13.4. Problemas y patologías más frecuentes
- 15.14. Psicofarmacología en la interconsulta
  - 15.14.1. ¿Psicofarmacología pediátrica o del desarrollo? Primeros principios
  - 15.14.2. Psicofarmacología en las enfermedades pediátricas
- 15.15. Paidopsiquiatría psicósomática en gastroenterología pediátrica
  - 15.15.1. Dolor abdominal de repetición
  - 15.15.2. Enfermedad inflamatoria crónica intestinal
  - 15.15.3. Colitis ulcerosa
  - 15.15.4. Enfermedad celíaca
- 15.16. Paidopsiquiatría psicósomática en neumología pediátrica
  - 15.16.1. Asma
  - 15.16.2. Fibrosis quística

## Módulo 16. Avances en tratamientos en psiquiatría infanto-juvenil

- 16.1. Tratamientos ambientales
  - 16.1.1. Terapias de tercera generación
- 16.2. Tratamientos conductuales
  - 16.2.1. Terapia cognitivo conductual
  - 16.2.2. Entrenamiento a padres
  - 16.2.3. Terapia familiar (sistémica)
  - 16.2.4. Psicoterapia individual
  - 16.2.5. Psicoterapia grupal
- 16.3. Psicoanálisis
  - 16.3.1. Técnica psicoanalítica
  - 16.3.2. Indicaciones del psicoanálisis
  - 16.3.3. Resultados del psicoanálisis
  - 16.3.4. Psicoterapias psicoanalíticas



- 16.4. Tratamiento farmacológico. Dosis y aplicación
  - 16.4.1. Mecanismos de acción de los fármacos
  - 16.4.2. Precauciones, advertencias y consentimiento informado
- 16.5. Tratamientos quirúrgicos
  - 16.5.1. Cirugía de Reasignación de Sexo (CRS)
  - 16.5.2. Neurocirugía
- 16.6. Tratamientos tecnológicos. Recomendaciones MBE
  - 16.6.1. Tratamientos tecnológicos
  - 16.6.2. Recomendaciones terapéuticas MBE

## Módulo 17. Urgencia psiquiátrica infantil y del adolescente

- 17.1. El diagnóstico de urgencia y el informe urgente
  - 17.1.1. Definición y epidemiología de la urgencia psiquiátrica
  - 17.1.2. Evaluación en urgencias
  - 17.1.3. Diagnóstico diferencial y agitación psicomotriz
- 17.2. Síndrome ansioso
  - 17.2.1. Los trastornos de ansiedad
  - 17.2.2. El síndrome ansioso en urgencias
- 17.3. Autoagresiones no suicidas
  - 17.3.1. Factores de riesgo
  - 17.3.2. Modelos explicativos
  - 17.3.3. ¿Cómo actuar desde un dispositivo de urgencias pediátricas?
  - 17.3.4. Tratamientos actuales
- 17.4. Abordaje de la conducta suicida en los dispositivos de urgencias pediátricas
  - 17.4.1. Factores de riesgo y protección
  - 17.4.2. Modelos explicativos
  - 17.4.3. ¿Cómo actuar desde un dispositivo de urgencias pediátricas?
  - 17.4.4. Tratamientos psicológicos actuales
- 17.5. Agitaciones motoras
  - 17.5.1. Evaluación del paciente
  - 17.5.2. Etiología y diagnóstico
  - 17.5.3. Abordaje y tratamiento
- 17.6. Cuadros psicóticos
  - 17.6.1. Epidemiología
  - 17.6.2. Etiología
  - 17.6.3. Clínica
  - 17.6.4. Evaluación diagnóstica y diagnóstico diferencial
  - 17.6.5. Tratamiento y abordaje
  - 17.6.6. Curso y pronóstico
- 17.7. Problemas por consumo de tóxicos
  - 17.7.1. Etiología y epidemiología
  - 17.7.2. Tipos de sustancias
  - 17.7.3. Clínica
  - 17.7.4. Diagnóstico diferencial
  - 17.7.5. Tratamiento
- 17.8. Conflictos familiares
  - 17.8.1. Espacio físico y primer contacto
  - 17.8.2. Conflicto familiar y demanda
  - 17.8.3. Estructura y configuración familiar
  - 17.8.4. El ciclo vital
  - 17.8.5. Elaboración de la hipótesis diagnóstica sobre el conflicto familiar
  - 17.8.6. Intervenciones familiares
- 17.9. Acoso escolar
  - 17.9.1. Detección
  - 17.9.2. Intervención
  - 17.9.3. Prevención
  - 17.9.4. Reflexiones finales
- 17.10. Abuso sexual
  - 17.10.1. Tipos de maltrato infantil
  - 17.10.2. Clasificación del maltrato sexual infantil
  - 17.10.3. Características de los abusos sexuales infantiles
  - 17.10.4. Evaluación de un posible caso de abuso sexual infantil

## Módulo 18. Habilidades profesionales en Psiquiatría Infantil

- 18.1. La entrevista clínica
  - 18.1.1. Tipos de entrevistas
  - 18.1.2. Entrevista a padres
  - 18.1.3. Entrevista y elementos de exploración en los niños
  - 18.1.4. Juego y dibujo del niño
  - 18.1.5. Entrevista a adolescentes
  - 18.1.6. Entrevista a otros adultos
- 18.2. Exploración del niño
  - 18.2.1. Exploración física
    - 18.2.1.1. Examen físico
    - 18.2.1.2. Exploraciones médicas
    - 18.2.1.3. Significado de los síntomas menores neurológicos
    - 18.2.1.4. Estudios de neuroimagen en psiquiatría infanto-juvenil
  - 18.2.2. Exploración psicológica/salud mental
    - 18.2.2.1. Exploración cognitiva
    - 18.2.2.2. Exploración emocional
    - 18.2.2.3. Exploración social
    - 18.2.2.4. Exploración instrumental
    - 18.2.2.5. Instrumentos interpretativos
  - 18.2.3. Exploración psicopatológica
- 18.3. Estudios de neuroimagen y otros complementarios
  - 18.3.1. Resonancia magnética
  - 18.3.2. Técnicas de neuroimagen con uso de radiotrazadores: PET/SPECT
- 18.4. El proceso y razonamiento diagnóstico
  - 18.4.1. Valoración diagnóstica. ¿Qué y para qué?
  - 18.4.2. Análisis funcional de la conducta

## Módulo 19. Gestión clínica en psiquiatría

- 19.1. Principios generales, normativas, planes y programas. Modelos de referencia
  - 19.1.1. Principios y normativa de referencia para la atención de menores con problemas psíquicos
  - 19.1.2. Planes y programas sobre la salud mental del niño y del adolescente
  - 19.1.3. Modelos de referencia
- 19.2. Destinatarios, cartera de servicios, red asistencial y procesos asistenciales
  - 19.2.1. Destinatarios
  - 19.2.2. Cartera de servicios
  - 19.2.3. Red asistencial
  - 19.2.4. Procesos asistenciales
- 19.3. Equipos profesionales y perfiles, coordinación, herramientas de gestión e indicadores
  - 19.3.1. Equipos profesionales y perfiles profesionales
  - 19.3.2. Coordinación
  - 19.3.3. Herramientas de gestión
  - 19.3.4. Indicadores

## Módulo 20. Intervención comunitaria en Psiquiatría Infantil

- 20.1. Escuela
  - 20.1.1. Atención a la diversidad
  - 20.1.2. Características y estrategias de actuación ante diferentes trastornos mentales en el ámbito escolar
- 20.2. Servicios sociales
  - 20.2.1. Atención temprana
  - 20.2.2. Familias de alto riesgo
  - 20.2.3. Intervención en las familias multiproblemáticas
  - 20.2.4. Maltrato y negligencia
  - 20.2.5. Internamiento y acogida
  - 20.2.6. Adopción

- 20.3. Aspectos médico-legales en Psiquiatría Infantil
  - 20.3.1. Aspectos legales en la práctica clínica
  - 20.3.2. El divorcio, separación y nuevas formas de convivencia
  - 20.3.3. La hospitalización psiquiátrica de niños y adolescentes
  - 20.3.4. La salud mental en el sistema de justicia juvenil
  - 20.3.5. Mala práctica (iatrogenias) y responsabilidades profesionales
  - 20.3.6. Testificación en tribunal de justicia
- 20.4. Salud mental de adultos
  - 20.4.1. Transición entre servicios
  - 20.4.2. Primeros episodios psicóticos
  - 20.4.3. TDAH y autismo después de los 18 años

“*Este programa te permitirá conocer las más recientes innovaciones en la gestión clínica en psiquiatría*”



# 05

# Metodología

Este programa de capacitación ofrece una forma diferente de aprender. Nuestra metodología se desarrolla a través de un modo de aprendizaje de forma cíclica: ***el Relearning***.

Este sistema de enseñanza es utilizado, por ejemplo, en las facultades de medicina más prestigiosas del mundo y se ha considerado uno de los más eficaces por publicaciones de gran relevancia como el ***New England Journal of Medicine***.



“

*Descubre el Relearning, un sistema que abandona el aprendizaje lineal convencional para llevarte a través de sistemas cíclicos de enseñanza: una forma de aprender que ha demostrado su enorme eficacia, especialmente en las materias que requieren memorización”*

## En TECH empleamos el Método del Caso

Ante una determinada situación, ¿qué debería hacer un profesional? A lo largo del programa, los estudiantes se enfrentarán a múltiples casos clínicos simulados, basados en pacientes reales en los que deberán investigar, establecer hipótesis y, finalmente, resolver la situación. Existe abundante evidencia científica sobre la eficacia del método. Los especialistas aprenden mejor, más rápido y de manera más sostenible en el tiempo.

*Con TECH podrás experimentar una forma de aprender que está moviendo los cimientos de las universidades tradicionales de todo el mundo.*



Según el Dr. Gérvas, el caso clínico es la presentación comentada de un paciente, o grupo de pacientes, que se convierte en «caso», en un ejemplo o modelo que ilustra algún componente clínico peculiar, bien por su poder docente, bien por su singularidad o rareza. Es esencial que el caso se apoye en la vida profesional actual, intentando recrear los condicionantes reales en la práctica profesional del médico.

“

*¿Sabías que este método fue desarrollado en 1912, en Harvard, para los estudiantes de Derecho? El método del caso consistía en presentarles situaciones complejas reales para que tomaran decisiones y justificasen cómo resolverlas. En 1924 se estableció como método estándar de enseñanza en Harvard”*

La eficacia del método se justifica con cuatro logros fundamentales:

1. Los alumnos que siguen este método no solo consiguen la asimilación de conceptos, sino un desarrollo de su capacidad mental, mediante ejercicios de evaluación de situaciones reales y aplicación de conocimientos.
2. El aprendizaje se concreta de una manera sólida en capacidades prácticas que permiten al alumno una mejor integración en el mundo real.
3. Se consigue una asimilación más sencilla y eficiente de las ideas y conceptos, gracias al planteamiento de situaciones que han surgido de la realidad.
4. La sensación de eficiencia del esfuerzo invertido se convierte en un estímulo muy importante para el alumnado, que se traduce en un interés mayor en los aprendizajes y un incremento del tiempo dedicado a trabajar en el curso.

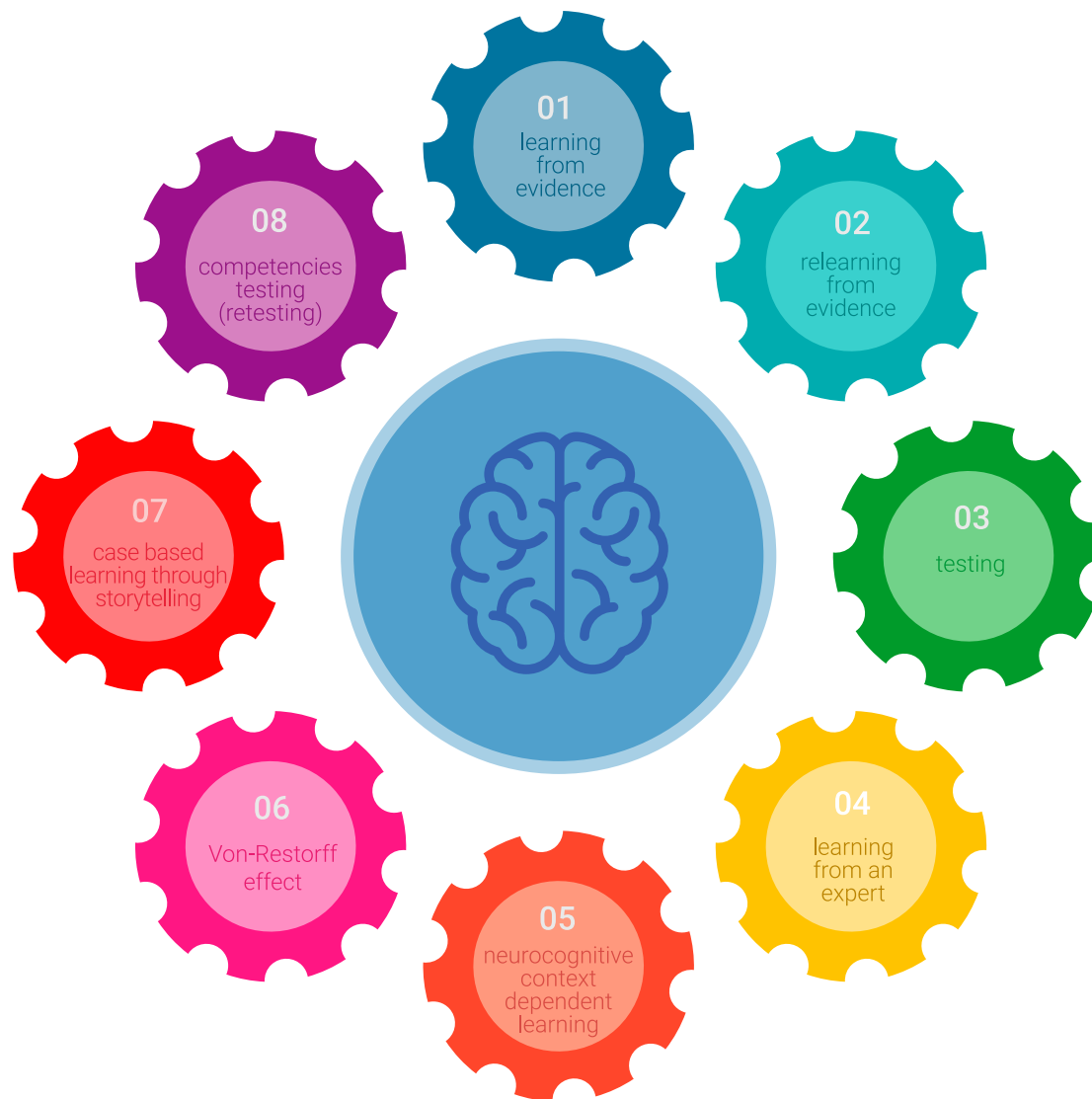


## Relearning Methodology

TECH aúna de forma eficaz la metodología del Estudio de Caso con un sistema de aprendizaje 100% online basado en la reiteración, que combina 8 elementos didácticos diferentes en cada lección.

Potenciamos el Estudio de Caso con el mejor método de enseñanza 100% online: el Relearning.

*El profesional aprenderá mediante casos reales y resolución de situaciones complejas en entornos simulados de aprendizaje. Estos simulacros están desarrollados a partir de software de última generación que permiten facilitar el aprendizaje inmersivo.*





Situado a la vanguardia pedagógica mundial, el método Relearning ha conseguido mejorar los niveles de satisfacción global de los profesionales que finalizan sus estudios, con respecto a los indicadores de calidad de la mejor universidad online en habla hispana (Universidad de Columbia).

Con esta metodología, se han capacitado más de 250.000 médicos con un éxito sin precedentes en todas las especialidades clínicas con independencia de la carga en cirugía. Nuestra metodología pedagógica está desarrollada en un entorno de máxima exigencia, con un alumnado universitario de un perfil socioeconómico alto y una media de edad de 43,5 años.

*El Relearning te permitirá aprender con menos esfuerzo y más rendimiento, implicándote más en tu especialización, desarrollando el espíritu crítico, la defensa de argumentos y el contraste de opiniones: una ecuación directa al éxito.*

En nuestro programa, el aprendizaje no es un proceso lineal, sino que sucede en espiral (aprender, desaprender, olvidar y reaprender). Por eso, se combinan cada uno de estos elementos de forma concéntrica.

La puntuación global que obtiene el sistema de aprendizaje de TECH es de 8.01, con arreglo a los más altos estándares internacionales.



Este programa ofrece los mejores materiales educativos, preparados a conciencia para los profesionales:



#### Material de estudio

Todos los contenidos didácticos son creados por los especialistas que van a impartir el curso, específicamente para él, de manera que el desarrollo didáctico sea realmente específico y concreto.

Estos contenidos son aplicados después al formato audiovisual, para crear el método de trabajo online de TECH. Todo ello, con las técnicas más novedosas que ofrecen piezas de gran calidad en todos y cada uno los materiales que se ponen a disposición del alumno.



#### Técnicas quirúrgicas y procedimientos en vídeo

TECH acerca al alumno las técnicas más novedosas, los últimos avances educativos y al primer plano de la actualidad en técnicas médicas. Todo esto, en primera persona, con el máximo rigor, explicado y detallado para contribuir a la asimilación y comprensión del estudiante. Y lo mejor de todo, pudiéndolo ver las veces que quiera.



#### Resúmenes interactivos

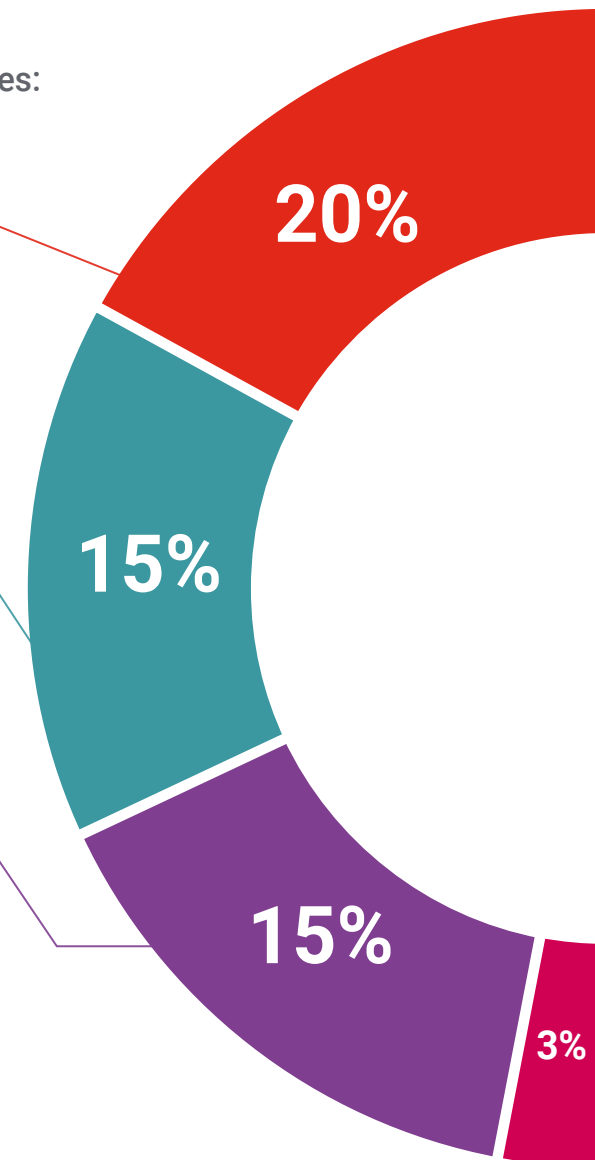
El equipo de TECH presenta los contenidos de manera atractiva y dinámica en píldoras multimedia que incluyen audios, vídeos, imágenes, esquemas y mapas conceptuales con el fin de afianzar el conocimiento.

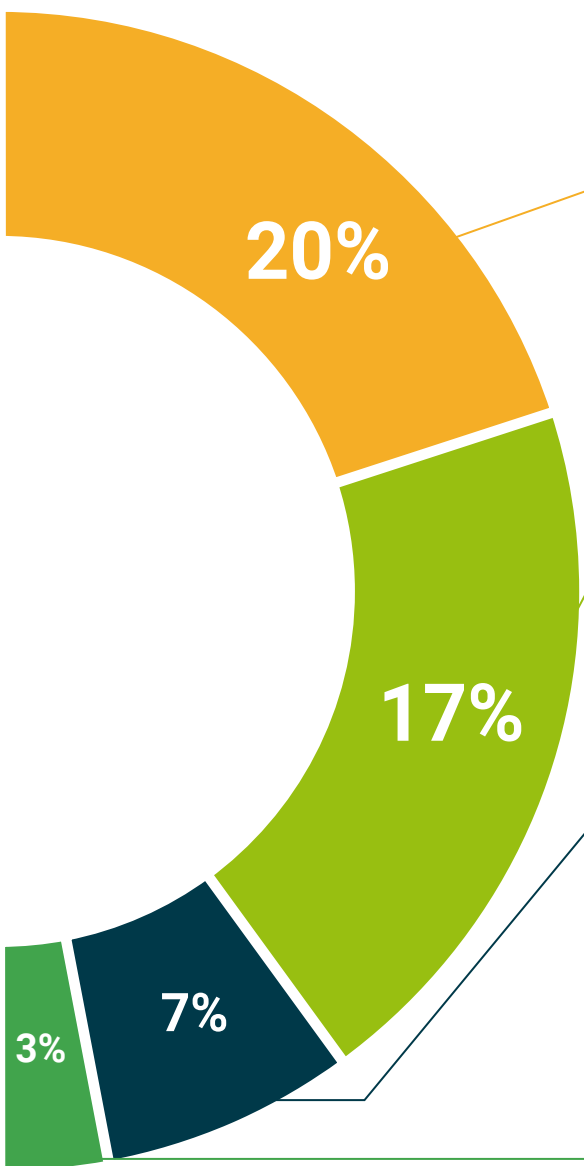
Este exclusivo sistema educativo para la presentación de contenidos multimedia fue premiado por Microsoft como "Caso de éxito en Europa".



#### Lecturas complementarias

Artículos recientes, documentos de consenso y guías internacionales, entre otros. En la biblioteca virtual de TECH el estudiante tendrá acceso a todo lo que necesita para completar su capacitación.





#### Análisis de casos elaborados y guiados por expertos

El aprendizaje eficaz tiene, necesariamente, que ser contextual. Por eso, TECH presenta los desarrollos de casos reales en los que el experto guiará al alumno a través del desarrollo de la atención y la resolución de las diferentes situaciones: una manera clara y directa de conseguir el grado de comprensión más elevado.



#### Testing & Retesting

Se evalúan y reevalúan periódicamente los conocimientos del alumno a lo largo del programa, mediante actividades y ejercicios evaluativos y autoevaluativos para que, de esta manera, el estudiante compruebe cómo va consiguiendo sus metas.



#### Clases magistrales

Existe evidencia científica sobre la utilidad de la observación de terceros expertos. El denominado Learning from an Expert afianza el conocimiento y el recuerdo, y genera seguridad en las futuras decisiones difíciles.



#### Guías rápidas de actuación

TECH ofrece los contenidos más relevantes del curso en forma de fichas o guías rápidas de actuación. Una manera sintética, práctica y eficaz de ayudar al estudiante a progresar en su aprendizaje.



07

# Titulación

El Grand Master en Psiquiatría Clínica garantiza, además de la capacitación más rigurosa y actualizada, el acceso a un título de Grand Master expedido por TECH Universidad Tecnológica.



“

*Supera con éxito este programa y recibe tu titulación universitaria sin desplazamientos ni farragosos trámites”*

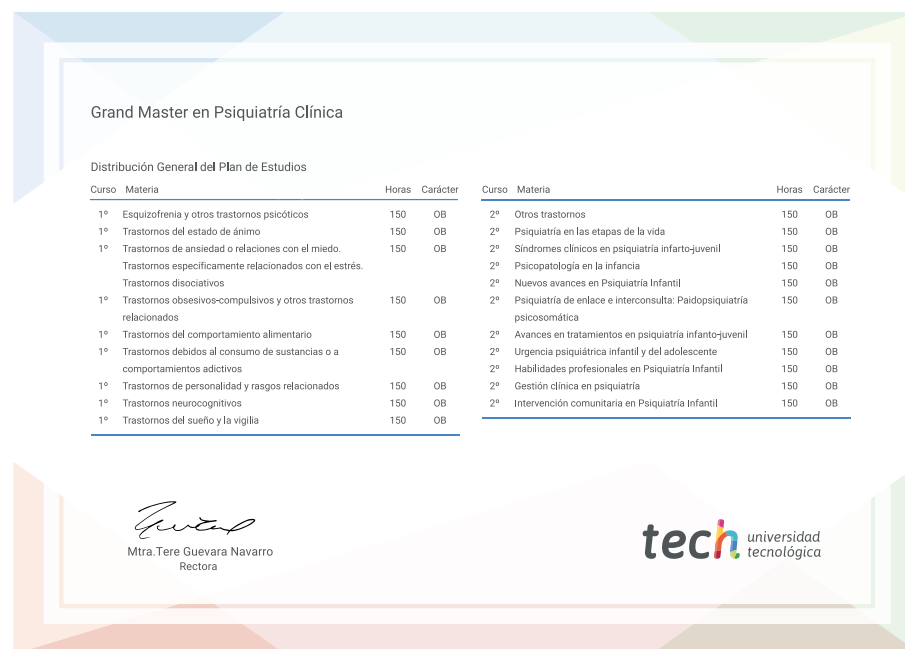
Este **Grand Master en Psiquiatría Clínica** contiene el programa científico más completo y actualizado del mercado.

Tras la superación de la evaluación, el alumno recibirá por correo postal\* con acuse de recibo su correspondiente título de **Grand Master** emitido por **TECH Universidad Tecnológica**.

El título expedido por **TECH Universidad Tecnológica** expresará la calificación que haya obtenido en el Grand Master, y reunirá los requisitos comúnmente exigidos por las bolsas de trabajo, oposiciones y comités evaluadores de carreras profesionales.

Título: **Grand Master en Psiquiatría Clínica**

N.º Horas Oficiales: **3.000 h.**



\*Apostilla de La Haya. En caso de que el alumno solicite que su título en papel recabe la Apostilla de La Haya, TECH EDUCATION realizará las gestiones oportunas para su obtención, con un coste adicional.



**Grand Master**  
Psiquiatría Clínica

- » Modalidad: online
- » Duración: 2 años
- » Titulación: TECH Universidad Tecnológica
- » Horario: a tu ritmo
- » Exámenes: online

# Grand Master

## Psiquiatría Clínica

