

Grand Master

Oncología Torácica y Cardiooncología



## Grand Master Oncología Torácica y Cardiooncología

- » Modalidad: **online**
- » Duración: **2 años**
- » Titulación: **TECH Global University**
- » Acreditación: **120 ECTS**
- » Horario: **a tu ritmo**
- » Exámenes: **online**

Acceso web: [www.techtitute.com/medicina/grand-master/grand-master-oncologia-toracica-cardiooncologia](http://www.techtitute.com/medicina/grand-master/grand-master-oncologia-toracica-cardiooncologia)

# Índice

01

Presentación del programa

---

*pág. 4*

02

¿Por qué estudiar en TECH?

---

*pág. 8*

03

Plan de estudios

---

*pág. 12*

04

Objetivos docentes

---

*pág. 22*

05

Metodología de estudio

---

*pág. 28*

06

Cuadro docente

---

*pág. 38*

07

Titulación

---

*pág. 70*

# 01

# Presentación del programa

El Cáncer Torácico y sus repercusiones cardiovasculares representan un desafío significativo en el ámbito de la salud pública. A este respecto, La interacción entre las Enfermedades Oncológicas que afectan el tórax y las complicaciones cardíacas derivadas de los tratamientos oncológicos subraya la necesidad de que los profesionales adquieran un enfoque multidisciplinario para optimizar el bienestar general de los pacientes a largo plazo. Para ello, es fundamental que los médicos dispongan de una comprensión holística sobre los mecanismos subyacentes de la toxicidad cardíaca en tratamientos oncológicos, así como las estrategias preventivas más innovadoras para mejorar la calidad de vida de los usuarios. En este contexto, TECH presenta una vanguardista titulación universitaria completamente online focalizada en la Oncología Torácica y Cardiooncología.



“

*Mediante este Grand Master 100% online, diseñarás planes terapéuticos altamente personalizados para el abordaje de diversos Cánceres y optimizarás la calidad de vida de los pacientes considerablemente”*

Un nuevo informe realizado por la Organización Mundial de la Salud pone de manifiesto que el Cáncer de Pulmón acaba con la vida de más de 1.8 millones de personas al año, por lo que se ha consolidado como una de las patologías más letales a escala global. Ante la creciente prevalencia de estas enfermedades la población mundial, los especialistas tienen la responsabilidad de incorporar a su praxis clínica diaria las estrategias terapéuticas más sofisticadas para llevar a cabo un manejo integral que contemple tanto las Neoplasias torácicas como las comorbilidades cardiovasculares.

Con esta idea en mente, TECH ha creado un pionero Grand Master en Oncología Torácica y Cardiooncología. Ideado por referencias en este ámbito, el plan de estudios ahondará en factores que comprenden desde la identificación temprana de cardiotoxicidad mediante la aplicación de biomarcadores circulantes o el manejo de instrumentos tecnológicos de vanguardia como la tomografía computarizada por emisión de positrones hasta el uso de diversas técnicas de *big data* para analizar datos genómicos y personalizar los tratamientos clínicos en función de los requerimientos específicos de cada paciente. Gracias a esto, los egresados adquirirán competencias avanzadas para diseñar planes de intervención altamente efectivos que contribuyan a mejorar el bienestar general de los individuos.

En lo que respecta a la metodología de este programa universitario, TECH se respalda en su revolucionario sistema del *Relearning*. Este método consiste en la reiteración progresiva de conceptos clave para garantizar que los egresados logren una comprensión total de los contenidos esenciales del temario. Además, para el acceso a todos los recursos didácticos, lo único que los médicos necesitarán un dispositivo electrónico con conexión a internet (tales como su móvil, *Tablet* u ordenador). Así pues, ingresarán en el Campus Virtual y disfrutarán de una experiencia inmersiva que les permitirá optimizar su práctica clínica diaria. En adición, un prestigioso Director Invitado Internacional impartirá unas exhaustivas *Masterclasses*.

Este **Grand Master en Oncología Torácica y Cardiooncología** contiene el programa universitario más completo y actualizado del mercado. Sus características más destacadas son:

- ♦ El desarrollo de casos prácticos presentados por expertos en Oncología Torácica y Cardiooncología
- ♦ Los contenidos gráficos, esquemáticos y eminentemente prácticos con los que están concebidos recogen una información científica y práctica sobre aquellas disciplinas indispensables para el ejercicio profesional
- ♦ Los ejercicios prácticos donde realizar el proceso de autoevaluación para mejorar el aprendizaje
- ♦ Su especial hincapié en metodologías innovadoras en la práctica clínica
- ♦ Las lecciones teóricas, preguntas al experto, foros de discusión de temas controvertidos y trabajos de reflexión individual
- ♦ La disponibilidad de acceso a los contenidos desde cualquier dispositivo fijo o portátil con conexión a internet



*Un reconocido Director Invitado Internacional impartirá unas rigurosas Masterclasses sobre los últimos avances terapéuticos para el abordaje de Tumores Malignos complejos”*

“

*El revolucionario sistema Relearning aplicado por TECH en sus programas reduce las largas horas de estudio tan frecuentes en otras propuestas académicas”*

Incluye en su cuadro docente a profesionales pertenecientes al ámbito de la Oncología Torácica y Cardiooncología, que vierten en este programa la experiencia de su trabajo, además de reconocidos especialistas de sociedades de referencia y universidades de prestigio.

Su contenido multimedia, elaborado con la última tecnología educativa, permitirá al profesional un aprendizaje situado y contextual, es decir, un entorno simulado que proporcionará un estudio inmersivo programado para entrenarse ante situaciones reales.

El diseño de este programa se centra en el Aprendizaje Basado en Problemas, mediante el cual el alumno deberá tratar de resolver las distintas situaciones de práctica profesional que se le planteen a lo largo del curso académico. Para ello, el profesional contará con la ayuda de un novedoso sistema de vídeo interactivo realizado por reconocidos expertos.

*Profundizarás en la implementación de biomarcadores para optimizar la detección precoz de la cardiotoxicidad.*

*Serás capaz de interpretar con elevada precisión imágenes radiológicas como la tomografía computarizada por la emisión de positrones.*



02

# ¿Por qué estudiar en TECH?

TECH es la mayor Universidad digital del mundo. Con un impresionante catálogo de más de 14.000 programas universitarios, disponibles en 11 idiomas, se posiciona como líder en empleabilidad, con una tasa de inserción laboral del 99%. Además, cuenta con un enorme claustro de más de 6.000 profesores de máximo prestigio internacional.





“

*Estudia en la mayor universidad digital del mundo y asegura tu éxito profesional. El futuro empieza en TECH”*

### La mejor universidad online del mundo según FORBES

La prestigiosa revista Forbes, especializada en negocios y finanzas, ha destacado a TECH como «la mejor universidad online del mundo». Así lo han hecho constar recientemente en un artículo de su edición digital en el que se hacen eco del caso de éxito de esta institución, «gracias a la oferta académica que ofrece, la selección de su personal docente, y un método de aprendizaje innovador orientado a formar a los profesionales del futuro».

**Forbes**  
Mejor universidad  
online del mundo

**Plan**  
de estudios  
más completo

### Los planes de estudio más completos del panorama universitario

TECH ofrece los planes de estudio más completos del panorama universitario, con temarios que abarcan conceptos fundamentales y, al mismo tiempo, los principales avances científicos en sus áreas científicas específicas. Asimismo, estos programas son actualizados continuamente para garantizar al alumnado la vanguardia académica y las competencias profesionales más demandadas. De esta forma, los títulos de la universidad proporcionan a sus egresados una significativa ventaja para impulsar sus carreras hacia el éxito.

### El mejor claustro docente top internacional

El claustro docente de TECH está integrado por más de 6.000 profesores de máximo prestigio internacional. Catedráticos, investigadores y altos ejecutivos de multinacionales, entre los cuales se destacan Isaiah Covington, entrenador de rendimiento de los Boston Celtics; Magda Romanska, investigadora principal de MetaLAB de Harvard; Ignacio Wistumba, presidente del departamento de patología molecular traslacional del MD Anderson Cancer Center; o D.W Pine, director creativo de la revista TIME, entre otros.

Profesorado  
**TOP**  
Internacional

La metodología  
más eficaz

### Un método de aprendizaje único

TECH es la primera universidad que emplea el *Relearning* en todas sus titulaciones. Se trata de la mejor metodología de aprendizaje online, acreditada con certificaciones internacionales de calidad docente, dispuestas por agencias educativas de prestigio. Además, este disruptivo modelo académico se complementa con el "Método del Caso", configurando así una estrategia de docencia online única. También en ella se implementan recursos didácticos innovadores entre los que destacan vídeos en detalle, infografías y resúmenes interactivos.

### La mayor universidad digital del mundo

TECH es la mayor universidad digital del mundo. Somos la mayor institución educativa, con el mejor y más amplio catálogo educativo digital, cien por cien online y abarcando la gran mayoría de áreas de conocimiento. Ofrecemos el mayor número de titulaciones propias, titulaciones oficiales de posgrado y de grado universitario del mundo. En total, más de 14.000 títulos universitarios, en diez idiomas distintos, que nos convierten en la mayor institución educativa del mundo.

**nº1**  
Mundial  
Mayor universidad  
online del mundo

### La universidad online oficial de la NBA

TECH es la universidad online oficial de la NBA. Gracias a un acuerdo con la mayor liga de baloncesto, ofrece a sus alumnos programas universitarios exclusivos, así como una gran variedad de recursos educativos centrados en el negocio de la liga y otras áreas de la industria del deporte. Cada programa tiene un currículo de diseño único y cuenta con oradores invitados de excepción: profesionales con una distinguida trayectoria deportiva que ofrecerán su experiencia en los temas más relevantes.

### Líderes en empleabilidad

TECH ha conseguido convertirse en la universidad líder en empleabilidad. El 99% de sus alumnos obtienen trabajo en el campo académico que ha estudiado, antes de completar un año luego de finalizar cualquiera de los programas de la universidad. Una cifra similar consigue mejorar su carrera profesional de forma inmediata. Todo ello gracias a una metodología de estudio que basa su eficacia en la adquisición de competencias prácticas, totalmente necesarias para el desarrollo profesional.



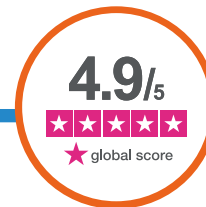
### Google Partner Premier

El gigante tecnológico norteamericano ha otorgado TECH la insignia Google Partner Premier. Este galardón, solo al alcance del 3% de las empresas del mundo, pone en valor la experiencia eficaz, flexible y adaptada que esta universidad proporciona al alumno. El reconocimiento no solo acredita el máximo rigor, rendimiento e inversión en las infraestructuras digitales de TECH, sino que también sitúa a esta universidad como una de las compañías tecnológicas más punteras del mundo.



### La universidad mejor valorada por sus alumnos

Los alumnos han posicionado a TECH como la universidad mejor valorada del mundo en los principales portales de opinión, destacando su calificación más alta de 4,9 sobre 5, obtenida a partir de más de 1.000 reseñas. Estos resultados consolidan a TECH como la institución universitaria de referencia a nivel internacional, reflejando la excelencia y el impacto positivo de su modelo educativo.



# 03

## Plan de estudios

Los contenidos didácticos que conforman este Grand Master han sido diseñados por verdaderos referentes en el área de la Oncología Torácica y Cardiooncología. En este sentido, el itinerario académico profundizará en cuestiones que van desde los fundamentos epidemiológico de los diferentes Tumores o la implementación de terapias oncológicas con efecto cardiotoxico como la radioterapia hasta el abordaje integral de las patologías más prevalentes. De este modo, los egresados adquirirán competencias clínicas avanzadas para crear planes de intervención personalizados que optimicen la calidad de vida de los pacientes a largo plazo.





“

*Esta titulación universitaria te prepara para superar los retos más complejos en el campo de la Oncología Torácica y Cardiooncología. ¡Inscríbete ya!”*

### Módulo 1. Epidemiología del Cáncer

- 1.1. Relevancia epidemiológica del Cáncer
- 1.2. Relevancia epidemiológica de la cardiotoxicidad en Oncología
- 1.3. Relevancia epidemiológica de la cardiotoxicidad en Hematología

### Módulo 2. Terapias oncológicas con efecto cardiotóxico

- 2.1. Definición de cardiotoxicidad. Compartimentos cardiacos afectados. Mecanismos fisiopatológicos de la cardiotoxicidad
- 2.2. Radioterapia como causante de cardiotoxicidad
  - 2.2.1. Evolución de los equipos y métodos de radioterapia
  - 2.2.2. Factores que influyen en la cardiotoxicidad radioinducida
  - 2.2.3. Toxicidad aguda
  - 2.2.4. Toxicidad crónica
- 2.3. Quimioterapia como causante de cardiotoxicidad
  - 2.3.1. Antraciclínas
  - 2.3.2. Fármacos antitubulina
  - 2.3.3. Antimetabolitos
  - 2.3.4. Agentes alquilantes y otros fármacos que interactúan con el ADN
- 2.4. Agentes biológicos como causantes de cardiotoxicidad: Anticuerpos monoclonales
  - 2.4.1. Trastuzumab
  - 2.4.2. Otros anticuerpos monoclonales
- 2.5. Otros agentes biológicos con potencial cardiotóxico
  - 2.5.1. Citocinas
  - 2.5.2. Interferones
- 2.6. Terapias dirigidas contra nuevos blancos moleculares y cardiotoxicidad: inhibidores de las quinasas celulares
- 2.7. Inhibidores de los checkpoints inmunológicos y cardiotoxicidad
- 2.8. Otros tratamientos oncológicos con potencial efecto cardiotóxico
  - 2.8.1. Inhibidores de la histona desacetilasa
  - 2.8.2. Antiangiogénicos orales
  - 2.8.3. Inductores de diferenciación y/o de apoptosis
  - 2.8.4. Agentes hormonales

### Módulo 3. Valoración integral del riesgo de desarrollo de cardiotoxicidad

- 3.1. Susceptibilidad individual a cardiotoxicidad: Factores genéticos
- 3.2. Susceptibilidad individual a cardiotoxicidad: Factores no genéticos
  - 3.2.1. Factores de riesgo cardiovascular
  - 3.2.2. Comorbilidades
  - 3.2.3. Combinación de terapias oncológicas
- 3.3. Valoración cardiológica antes del tratamiento en pacientes sin cardiopatía conocida
  - 3.3.1. Valoración clínica
  - 3.3.2. Pruebas complementarias
- 3.4. Valoración cardiológica antes del tratamiento en pacientes con cardiopatía conocida
  - 3.4.1. Valoración clínica
  - 3.4.2. Pruebas complementarias
- 3.5. Seguimiento durante el tratamiento de pacientes sometidos a tratamientos cardiotóxicos
  - 3.5.1. Valoración clínica
  - 3.5.2. Pruebas complementarias

### Módulo 4. Detección precoz de cardiotoxicidad

- 4.1. Biomarcadores circulantes: Troponina
- 4.2. Biomarcadores circulantes: Péptidos natriuréticos
- 4.3. Otros biomarcadores circulantes de detección precoz de cardiotoxicidad
- 4.4. Ecocardiografía
- 4.5. Resonancia magnética cardíaca
- 4.6. Tomografía axial computarizada

### Módulo 5. Toxicidad miocárdica

- 5.1. Incidencia y relevancia clínica
- 5.2. Fisiopatología de la disfunción ventricular e Insuficiencia Cardíaca en el contexto de cardiotoxicidad

- 5.3. Fármacos implicados en el desarrollo de disfunción ventricular e Insuficiencia cardíaca
  - 5.3.1. Antraciclinas
  - 5.3.2. Otros fármacos quimioterápicos
  - 5.3.3. Agentes biológicos: Anticuerpos monoclonales
  - 5.3.4. Terapias dirigidas contra nuevos blancos moleculares: inhibidores de las quinasas celulares
  - 5.3.5. Inhibidores de proteosomas
- 5.4. Radioterapia e Insuficiencia Cardíaca
- 5.5. Métodos diagnósticos de afectación miocárdica
  - 5.5.1. Electrocardiograma
  - 5.5.2. Ecocardiografía
  - 5.5.3. Otras técnicas de imagen no invasiva
- 5.6. Estrategias de tratamiento
  - 5.6.1. Tratamiento de Insuficiencia Cardíaca aguda
  - 5.6.2. Tratamiento crónico de pacientes con disfunción ventricular
- 5.7. Afectación miocárdica presintomática
  - 5.7.1. Abordaje del paciente con elevación de marcadores biológicos circulantes durante el tratamiento oncológico
  - 5.7.2. Abordaje del paciente con alteración de preclínica de la función ventricular durante el tratamiento oncológico
- 5.8. Estrategia de seguimiento durante el tratamiento con fármacos con capacidad de producir toxicidad miocárdica
  - 5.8.1. Antraciclinas
  - 5.8.2. Agentes biológicos: Anticuerpos monoclonales
  - 5.8.3. Terapias dirigidas contra nuevos blancos moleculares: inhibidores de las quinasas celulares
  - 5.8.4. Inhibidores de los *checkpoints* inmunológicos

## Módulo 6. Cardiopatía isquémica y cardiotoxicidad

- 6.1. Incidencia de Cardiopatía isquémica en el paciente oncológico
- 6.2. Identificación de pacientes de alto riesgo de Enfermedad Coronaria
- 6.3. Fisiopatología de la Cardiopatía isquémica en el contexto del tratamiento oncológico

- 6.4. Terapias oncológicas farmacológicas que favorecen la Cardiopatía isquémica
  - 6.4.1. Fluorpirimidinas
  - 6.4.2. Inhibidores del factor de crecimiento del endotelio vascular
  - 6.4.3. Otros (cis-platino)
- 6.5. Métodos diagnósticos de Enfermedad Coronaria relacionada con fármacos cardiotoxicos
  - 6.5.1. Electrocardiograma
  - 6.5.2. Pruebas funcionales
  - 6.5.3. Pruebas de imagen no invasiva
  - 6.5.4. Pruebas de imagen invasiva
- 6.6. Síndrome Coronario Agudo en el contexto de tratamiento oncológico
- 6.7. Estrategia de seguimiento y tratamiento en el paciente con isquemia coronaria
- 6.8. Radioterapia Torácica y cardiopatía isquémica
  - 6.8.1. Incidencia y fisiopatología de la Enfermedad Coronaria radioinducida
  - 6.8.2. Factores de riesgo para el desarrollo de Cardiopatía isquémica en el paciente que ha recibido radioterapia
  - 6.8.3. Valoración clínica y métodos diagnósticos de Enfermedad Coronaria en el paciente que ha recibido radioterapia
  - 6.8.4. Opciones terapéuticas en la enfermedad coronaria asociada a radioterapia

## Módulo 7. Arritmias y cardiotoxicidad

- 7.1. Incidencia y fisiopatología de las Arritmias Cardíacas relacionadas con tratamientos oncológicos
- 7.2. Prolongación de intervalo QT: Fármacos causantes y factores de riesgo asociados
- 7.3. Prolongación de intervalo QT: Criterios diagnósticos y estratificación de riesgo de arritmias ventriculares
- 7.4. Prolongación de intervalo QT: Estrategias de prevención e implicaciones sobre la continuidad del tratamiento específico
- 7.5. Fibrilación auricular: Incidencia, factores de riesgo y presentación clínica
- 7.6. Fibrilación auricular: Tratamientos oncológicos implicados en su génesis

- 7.7. Fibrilación auricular: Tratamiento anticoagulante
  - 7.7.1. Valoración de riesgo trombótico y hemorrágico
  - 7.7.2. Anticoagulación con heparina
  - 7.7.3. Anticoagulación con dicumarínicos
  - 7.7.4. Anticoagulantes de acción directa
- 7.8. Estrategia terapéutica en fibrilación auricular: control de frecuencia versus control del ritmo
- 7.9. Bradiarritmias relacionadas con tratamiento oncológico
  - 7.9.1. Disfunción sinusal
  - 7.9.2. Bloqueo aurículo-ventricular
  - 7.9.3. Implicaciones terapéuticas

#### Módulo 8. Afectación valvular y pericárdica relacionada con cardiotoxicidad

- 8.1. Tratamientos oncológicos que favorecen el desarrollo de Valvulopatías
  - 8.1.1. Farmacológicos
  - 8.1.2. Radioterapia torácica
- 8.2. Manejo del paciente valvular crónico que recibe tratamiento oncológico
  - 8.2.1. Valvulopatía mitral
  - 8.2.2. Valvulopatía aórtica
  - 8.2.3. Prótesis valvulares
- 8.3. Tratamientos farmacológicos que favorecen el desarrollo de Enfermedad Pericárdica
  - 8.3.1. Incidencia y fisiopatología
  - 8.3.2. Formas de presentación clínica y diagnóstico
  - 8.3.3. Abordaje del derrame pericárdico secundario a tratamiento
- 8.4. Radioterapia torácica y Enfermedad Pericárdica
  - 8.4.1. Pericarditis aguda
  - 8.4.2. Pericarditis crónica
- 8.5. Valoración del paciente con afectación pericárdica metastásica

#### Módulo 9. Hipertensión Arterial favorecida por terapias oncológicas

- 9.1. Importancia clínica de la Hipertensión Arterial en el paciente oncológico
- 9.2. Hipertensión Arterial asociada a fármacos antiangiogénicos
  - 9.2.1. Incidencia
  - 9.2.2. Fisiopatología
  - 9.2.3. Diagnóstico
- 9.3. Otros tratamientos asociados a desarrollo de Hipertensión Arterial
- 9.4. Tratamiento de Hipertensión Arterial relacionada con tratamiento oncológico
- 9.5. Estrategia de seguimiento

#### Módulo 10. Enfermedad Tromboembólica

- 10.1. Enfermedad Tromboembólica Venosa en el paciente oncológico: Relevancia clínica
  - 10.1.1. Incidencia
  - 10.1.2. Fisiopatología
  - 10.1.3. Factores de riesgo
- 10.2. Tratamientos antineoplásicos asociados a aumento del riesgo de Enfermedad Tromboembólica
  - 10.2.1. Quimioterapia y fármacos antiangiogénicos
  - 10.2.2. Terapia hormonal
- 10.3. Prevención de la Enfermedad Tromboembólica Venosa relacionada con el Cáncer
  - 10.3.1. Estrategia de prevención en el paciente ambulatorio con tratamiento oncológico activo. Escalas de riesgo trombótico
  - 10.3.2. Estrategia de prevención en el paciente ingresado
  - 10.3.3. Estrategia de prevención pericirugía
- 10.4. Enfermedad Tromboembólica Venosa relacionada con el uso de catéteres venosos centrales
  - 10.4.1. Incidencia
  - 10.4.2. Presentación clínica
  - 10.4.3. Métodos diagnósticos
  - 10.4.4. Tratamiento y seguimiento
  - 10.4.5. Prevención



- 10.5. Formas de presentación y diagnóstico la Enfermedad Tromboembólica asociada al Cáncer
  - 10.5.1. Trombosis Venosa Profunda
  - 10.5.2. Tromboembolismo pulmonar
- 10.6. Tratamiento de la Enfermedad Tromboembólica asociada al Cáncer
  - 10.6.1. Tratamiento inicial
  - 10.6.2. Tratamiento extendido
- 10.7. Manejo de la Enfermedad Tromboembólica en situaciones especiales
  - 10.7.1. Tumores Cerebrales
  - 10.7.2. Obesidad
  - 10.7.3. Insuficiencia Renal
  - 10.7.4. Trombopenia
- 10.8. Prevención primaria de la Enfermedad Cardiovascular en pacientes con Cáncer
  - 10.8.1. Incidencia y factores de riesgo
  - 10.8.2. Fármacos implicados
  - 10.8.3. Clínica, diagnóstico y tratamiento
- 10.9. Enfermedad Vascular Cerebral
  - 10.9.1. Incidencia y factores de riesgo
  - 10.9.2. Tratamientos implicados
  - 10.9.3. Clínica, diagnóstico y tratamiento
- 10.10. Hipertensión Pulmonar
  - 10.10.1. Fármacos implicados. Fisiopatología
  - 10.10.2. Clínica y diagnóstico
  - 10.10.3. Tratamiento y seguimiento

### Módulo 11. Terapias con efecto cardioprotector

- 11.1. Identificación y control del riesgo de cardiotoxicidad
  - 11.1.1. Tratamiento de factores de riesgo clásicos
  - 11.1.2. Tratamiento de comorbilidades
- 11.2. Estrategias para limitar la cardiotoxicidad relacionada con fármacos oncológicos
  - 11.2.1. Antraciclina
  - 11.2.2. Anticuerpos monoclonales. Inhibidores HER2
  - 11.2.3. Inhibidores de quinasas celulares

- 11.3. Estrategias para limitar la cardiotoxicidad relacionada con la radioterapia torácica
- 11.4. Papel de los betabloqueantes en cardioprotección
- 11.5. Papel de los inhibidores y antagonistas de los receptores de angiotensina en cardioprotección
- 11.6. Otras intervenciones con posible efecto cardioprotector

### Módulo 12. Programas de seguimiento a largo plazo de pacientes que han recibido terapias cardiotoxícas

- 12.1. Riesgo de cardiotoxicidad tardía secundaria a fármacos oncológicos
- 12.2. Protocolo de seguimiento para la detección de cardiotoxicidad tardía
- 12.3. Riesgo de cardiotoxicidad tardía secundaria a radioterapia torácica
- 12.4. Protocolo de seguimiento para la detección de toxicidad radioinducida tardía

### Módulo 13. Situaciones clínicas complejas en el contexto de cardiotoxicidad

- 13.1. Paciente con Enfermedad Cardiovascular compleja que requiere tratamiento oncológico
- 13.2. Paciente con Enfermedad Oncológica establecida que presenta un evento isquémico agudo
- 13.3. Pacientes pediátricos con necesidad de tratamiento oncológico potencialmente cardiotoxico
- 13.4. Pacientes geriátricos con necesidad de tratamiento oncológico
- 13.5. Pacientes oncológicos que requieren anticoagulación o antiagregación
- 13.6. Pacientes oncológicos que presentan Arritmia

### Módulo 14. El futuro de la Cardiooncología: líneas de investigación más relevantes

- 14.1. Investigación básica
- 14.2. Investigación clínica
- 14.3. Gaps de evidencia e investigación futura

### Módulo 15. Unidades multidisciplinarias de Cardiooncología

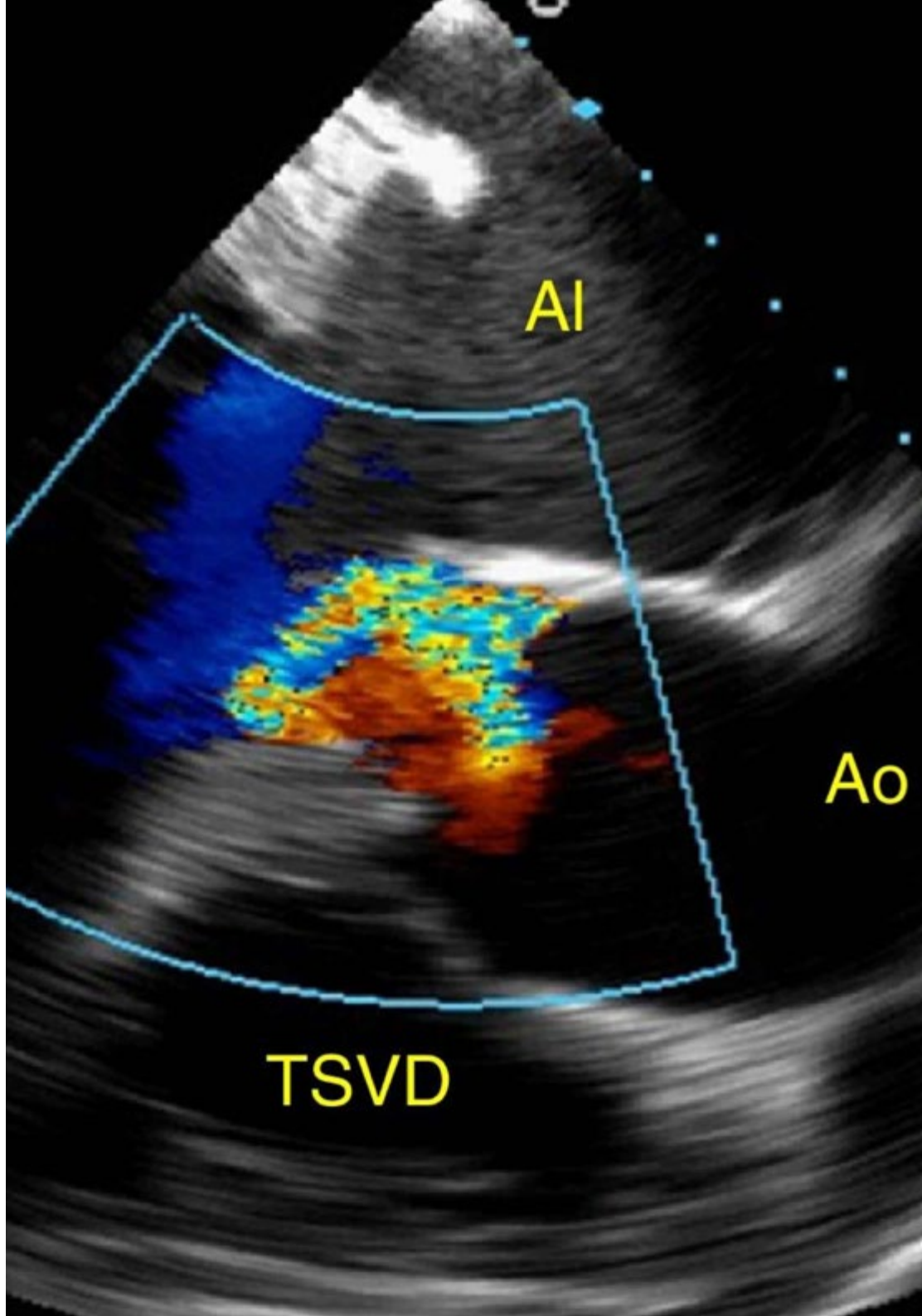
- 15.1. Objetivos de las unidades de Cardiooncología
  - 15.1.1. Objetivos asistenciales
  - 15.1.2. Objetivos de investigación
  - 15.1.3. Objetivos de docencia y difusión
- 15.2. Componentes de los equipos de Cardiooncología
  - 15.2.1. Coordinación medio hospitalario-extrahospitalario
  - 15.2.2. Coordinación entre diferentes profesionales sanitarios

### Módulo 16. Etiología, prevención y cribado

- 16.1. Factores de riesgo y prevención
  - 16.1.1. Factores de riesgo
  - 16.1.2. Cáncer de Pulmón y otras Enfermedades Respiratorias (EPOC, SAHS)
  - 16.1.3. Deshabitación tabáquica
- 16.2. Nódulo pulmonar solitario
  - 16.2.1. Concepto y etiología. Estimación de malignidad
  - 16.2.2. Técnicas diagnósticas en el estudio del nódulo pulmonar solitario
  - 16.2.3. Evaluación secuencial. Algoritmo de manejo
- 16.3. Cribado
  - 16.3.1. Cribado. Algoritmo de actuación
  - 16.3.2. Implantación del cribado en el sistema sanitario

### Módulo 17. Oncología traslacional

- 17.1. Biología molecular
  - 17.1.1. Mecanismos moleculares del Cáncer
  - 17.1.2. Inmunología tumoral: bases de la inmunoterapia en Cáncer
  - 17.1.3. Reprogramación del microambiente en el Cáncer de Pulmón
- 17.2. Oncología traslacional
  - 17.2.1. Entendiendo la nueva tecnología: *Next Generation Sequencing* (NGS) en la práctica clínica
  - 17.2.2. Dianas terapéuticas en CPCNP
  - 17.2.3. Biopsias líquidas en CPCNP: El futuro está aquí
  - 17.2.4. Papel del Biobanco en la Investigación Clínica



**Módulo 18. Diagnóstico y estadificación**

- 18.1. Diagnósticos clínicos. Marcadores séricos
  - 18.1.1. Diagnóstico clínico
  - 18.1.2. Síndromes Paraneoplásicos
  - 18.1.3. Marcadores séricos
- 18.2. Técnicas de imagen
  - 18.2.1. Radiografía de tórax
  - 18.2.2. Tomografía computarizada (TC)
  - 18.2.3. Ecografía torácica
  - 18.2.4. Resonancia magnética nuclear (RMN) en la evaluación de los Tumores torácicos
  - 18.2.5. Tomografía de emisión de positrones (PET)
- 18.3. Estudios citohistológicos
  - 18.3.1. Clasificación y estudio anatomopatológico
  - 18.3.2. Métodos no invasivos: Citología de esputo
  - 18.3.3. Técnicas invasivas no quirúrgicas broncoscópicas: Broncoscopia estándar, ultrasonografía (EBUS-EUS), navegación electromagnética y otras
  - 18.3.4. Técnicas invasivas no quirúrgicas transtorácicas: PAAF, BAG, toracocentesis y biopsia pleural
  - 18.3.5. El papel del patólogo intervencionista en el diagnóstico del Cáncer de Pulmón en estadios avanzados
  - 18.3.6. Estadificación invasiva en el Cáncer de Pulmón
- 18.4. Evaluación funcional y estadificación
  - 18.4.1. Estudio preoperatorio del riesgo quirúrgico
  - 18.4.2. La octava edición de la clasificación TNM del Cáncer de Pulmón

**Módulo 19. Bases del tratamiento en Oncología Torácica**

- 19.1. Bases y experiencia del tratamiento quirúrgico
  - 19.1.1. Cirugía torácica videoasistida. Generalidades
  - 19.1.2. Cirugía robótica en el tratamiento del Cáncer de Pulmón y otros Tumores torácicos
  - 19.1.3. Vías de abordaje al tórax
  - 19.1.4. Lobectomía en el tratamiento de Tumores torácicos. Indicaciones y técnica

- 19.1.5. Resecciones menores en el tratamiento de Tumores torácicos
- 19.1.6. Neumonectomía
- 19.1.7. Resecciones broncoplasticas
- 19.1.8. Resecciones angioplásticas
- 19.1.9. Resección traqueal y carinal en Cáncer de Pulmón y Tumores traqueales
- 19.1.10. Linfadenectomía
- 19.2. Bases y experiencia del tratamiento quirúrgico
  - 19.2.1. Evolución del tratamiento radioterápico en los Tumores torácicos: de la radioterapia conformada 3D a la IMRT/VMAT
  - 19.2.2. Radioterapia esterotáxica
  - 19.2.3. Braquiterapia pulmonar
  - 19.2.4. Protonterapia para la enfermedad localmente avanzada
- 19.3. Ensayos clínicos en la era de la Oncología personalizada
  - 19.3.1. Ensayos clínicos: definiciones, ejemplos e interpretación de la literatura
  - 19.3.2. Cómo diseñar un ensayo clínico en Cáncer de Pulmón
  - 19.3.3. Estudios *Real World Data*: Generando conocimiento

**Módulo 20. Carcinoma no microcítico de pulmón estadio localizado y localmente avanzado**

- 20.1. CPCNP en etapa temprana (I-II)
  - 20.1.1. Algoritmo quirúrgico: selección de la técnica
  - 20.1.2. Algoritmo no quirúrgico: Radioterapia Estereotáxica (SBRT)
  - 20.1.3. Prácticas recomendadas actuales para la radioterapia adyuvante
  - 20.1.4. Prácticas recomendadas actuales para la quimioterapia adyuvante
- 20.2. CPCNP en etapa avanzada (IIIA-IIIB)
  - 20.2.1. Manejo del CPCNP estadio IIIA
  - 20.2.2. Manejo del CPCNP estadio IIIB
  - 20.2.3. Radioterapia radical en el CPCNP en estadio III
  - 20.2.4. Opciones de quimioterapia concurrentes y secuenciales en el CPCNP en estadio III
  - 20.2.5. Toxicidad de la radioquimioterapia

- 20.3. Tumor Pancoast
  - 20.3.1. Diagnóstico y evaluación de los Tumores del lóbulo superior
  - 20.3.2. Abordaje quirúrgico de los Tumores del del sulcus
  - 20.3.3. Manejo multidisciplinar de los Tumores del lóbulo superior

### Módulo 21. Carcinoma no microcítico de pulmón estadio diseminado

- 21.1. Carcinoma no microcítico (CNM) en etapa metastásica. Terapia dirigida en el tratamiento del CPCNP
  - 21.1.1. Diferenciación entre el tratamiento del carcinoma escamoso y adenocarcinoma de pulmón
  - 21.1.2. Algoritmo terapéutico del CPCNP
- 21.2. Terapia angiogénica y dirigida en el tratamiento del CPCNP
  - 21.2.1. Terapias angiogénicas en el manejo del CPCNP
  - 21.2.2. Terapia dirigida para la enfermedad avanzada EGFR-positiva
  - 21.2.3. Recomendaciones de rebiopsia tras progresión a EGFR TKIs
  - 21.2.4. Manejo de la enfermedad resistente al EGFR
  - 21.2.5. EML4 / ALK, ROS-1: implicaciones terapéuticas
  - 21.2.6. Mecanismos de resistencia a inhibidores de ALK
  - 21.2.7. Potencial y progreso en la selección de KRAS, HER2, BRAF, PI3K, MET, TRK y RET
  - 21.2.8. PDL1 ¿Son los test PDL1 intercambiables?
  - 21.2.9. Experiencia clínica y recomendaciones actuales de la inmunoterapia
  - 21.2.10. Inmunoterapia en pacientes con CPCNP PD-L1 negativo
  - 21.2.11. Inmunoterapia más allá de los inhibidores de control inmune
  - 21.2.12. El papel de la inmunoterapia en el Cáncer de Pulmón de células pequeñas y otros Tumores torácicos
  - 21.2.13. Monitorización y manejo de eventos adversos relacionados con el sistema inmunológico

- 21.3. Enfermedad oligometastásica
  - 21.3.1. Manejo de la enfermedad oligometastásica
  - 21.3.2. Papel de la cirugía en la enfermedad oligometastásica
  - 21.3.3. Radioterapia esterotáxica en la enfermedad oligometastásica extracranial
  - 21.3.4. Radioterapia estereotáxica fraccionada en oligometástasis cerebrales

### Módulo 22. Carcinoma Microcítico de pulmón y Tumores neuroendocrinos

- 22.1. Carcinoma microcítico de pulmón
  - 22.1.1. Manejo multidisciplinar de la enfermedad localizada
  - 22.1.2. Papel de la radioterapia en el Carcinoma Microcítico de pulmón
  - 22.1.3. Abordaje de la enfermedad diseminada
  - 22.1.4. Radioterapia holocraneal profiláctica en el Carcinoma Microcítico de pulmón
- 22.2. Tumores Neuroendocrinos de pulmón
  - 22.2.1. Aproximación a la biología molecular de los Tumores Neuroendocrinos de pulmón de grado bajo e intermedio
  - 22.2.2. Algoritmo de manejo clínico de los Tumores Carcinoideos bronquiales
  - 22.2.3. Tratamiento quirúrgico de los Tumores Neuroendocrinos de pulmón

### Módulo 23. Tumores de la pleura, mediastino y pared torácica

- 23.1. Mesotelioma maligno
  - 23.1.1. Papel de la cirugía en el mesotelioma maligno y otros tumores pleurales
  - 23.1.2. Papel de la radioterapia en el mesotelioma maligno
  - 23.1.3. Tratamiento del Mesotelioma maligno avanzado
- 23.2. Tumores de mediastino
  - 23.2.1. Valor pronóstico y predictivo de la clasificación anatomopatológica de los Timomas
  - 23.2.2. Papel de la cirugía en el tratamiento de los Tumores de mediastino
  - 23.2.3. Papel de la radioterapia en el Timoma
  - 23.2.4. Abordaje multidisciplinar en el Timoma avanzado
  - 23.2.5. Nuevos tratamientos en el Timoma maligno

- 23.3. Tumores de pared torácica
  - 23.3.1. Clínica y diagnóstico de los Tumores primitivos de pared torácica
  - 23.3.2. Tratamiento quirúrgico de los Tumores primitivos de pared torácica
- 23.4. Tratamiento de las Metástasis pulmonares de otros Tumores
  - 23.4.1. Indicaciones del tratamiento quirúrgico de Metástasis Pulmonares de otros Tumores
  - 23.4.2. Técnica quirúrgica en el tratamiento de Metástasis Pulmonares de otros Tumores
  - 23.4.3. Radioterapia esterotáxica fraccionada de las Metástasis Pulmonares de otros Tumores
- 23.5. Recaídas y segundos Tumores
  - 23.5.1. Detección de las recaídas y segundos Tumores
  - 23.5.2. Tratamiento de las recaídas y segundos Tumores

#### Módulo 24. Colaboración en el manejo del paciente oncológico

- 24.1. Manejo paliativo
  - 24.1.1. Cuidados paliativos: de la valoración preoncológica al cuidado al final de la vida
  - 24.1.2. Consentimiento informado: ¿Estamos realmente informando a nuestros pacientes?
  - 24.1.3. Manejo paliativo de los síntomas en el cáncer de pulmón
  - 24.1.4. Tratamientos paliativos endoscópicos
  - 24.1.5. Tratamientos paliativos quirúrgicos
  - 24.1.6. ¿Por qué se presenta el cáncer de pulmón en la sala de urgencias y cómo se pueden mejorar los resultados?
- 24.2. Urgencias y comorbilidades
  - 24.2.1. Radioterapia paliativa en las Metástasis Cerebrales, compresión medular, Síndrome de Vena Cava y Hemoptisis
  - 24.2.2. Manejo agudo del paciente con un Tumor Torácico
  - 24.2.3. Manejo de las comorbilidades respiratorias
  - 24.2.4. Manejo de las comorbilidades infecciosas
  - 24.2.5. Manejo de las comorbilidades cardiovasculares

- 24.2.6. Manejo de las comorbilidades neurológicas
- 24.2.7. Manejo de las comorbilidades endocrinológicas
- 24.2.8. Manejo de las comorbilidades nutricionales
- 24.2.9. Cáncer de Pulmón en el anciano
- 24.2.10. Cuidado ambulatorio de los pacientes con patología Oncológica Torácica
- 24.2.11. Prescripción de ejercicio físico en el paciente oncológico Prehabilitación

#### Módulo 25. De la gestión clínica al *networking*

- 25.1. Gestión clínica en una unidad de tumores torácico
  - 25.1.1. Bases de la gestión clínica
  - 25.1.2. Integrantes y funciones de un equipo multidisciplinar
  - 25.1.3. Toma de decisiones en un comité multidisciplinar
- 25.2. Mejorando el *networking*
  - 25.2.1. Plataformas tecnológicas para el seguimiento y control de pacientes
  - 25.2.2. El mundo online colaborativo
  - 25.2.3. Sistemas de soporte a las decisiones en oncología basados en Inteligencia Artificial
  - 25.2.4. Uso de *big data* en Oncología Torácica



*Manejarás las técnicas de Big Data más modernas para identificar patrones que faciliten el diagnóstico precoz del Cáncer de Pulmón"*

# 04

## Objetivos docentes

A través de este Grand Master, los facultativos destacarán por estar altamente capacitados en el diagnóstico y tratamiento de Enfermedades Oncológicas del tórax y sus interrelaciones con patologías cardíacas. Al mismo tiempo, los egresados adquirirán competencias en la gestión integral del paciente, el uso de tecnologías de última generación e investigación clínica. Gracias a esto, los profesionales brindarán una atención de excelencia que optimizará el bienestar general de los pacientes significativamente.



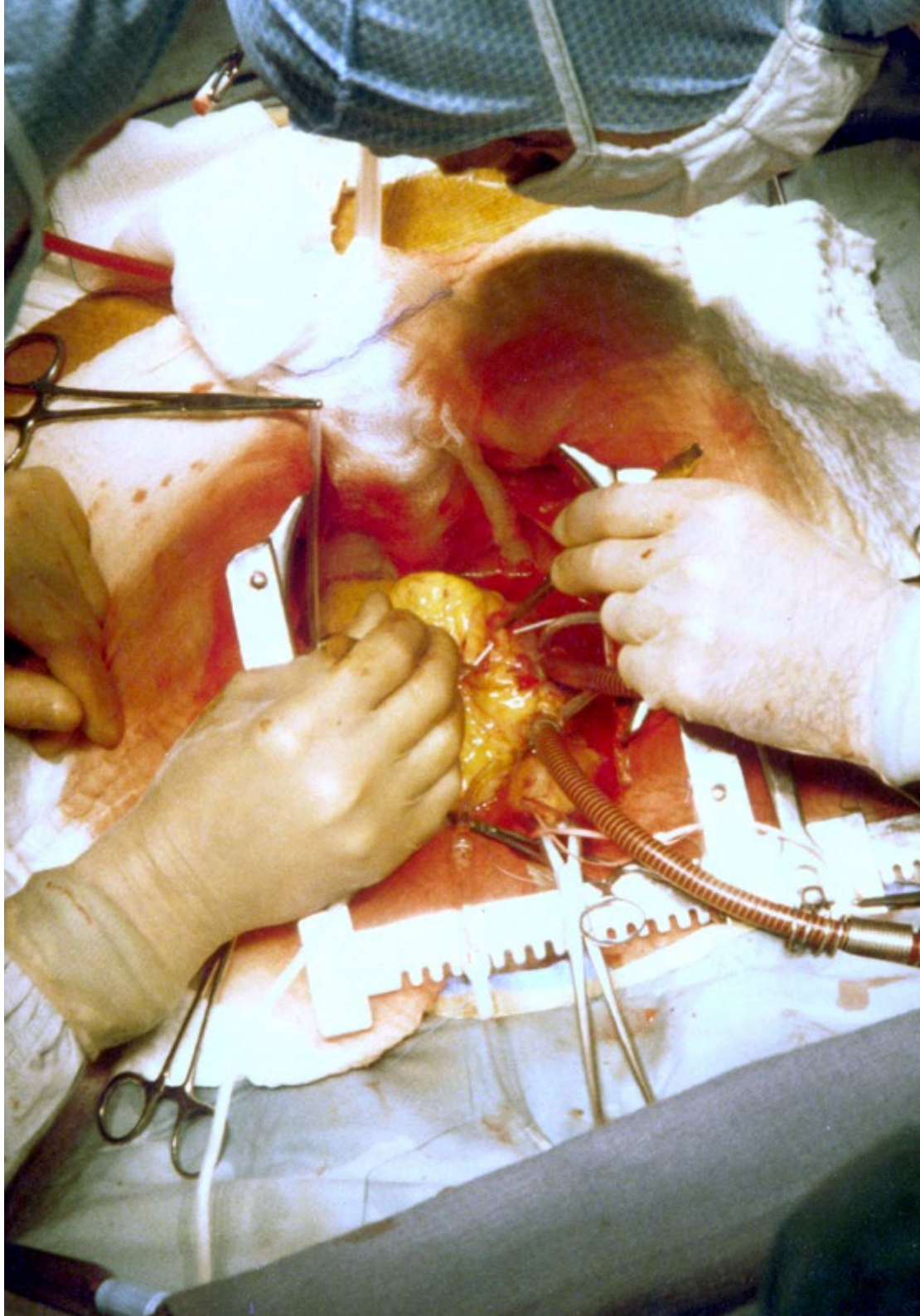
“

*Crearás planes de tratamiento individualizados que incluyan aspectos como la quimioterapia, radioterapia e incluso terapias asistidas”*



## Objetivos generales

- ♦ Comprender la relación entre el cáncer y las complicaciones cardiovasculares asociadas
- ♦ Identificar factores de riesgo de cardiotoxicidad en pacientes oncológicos
- ♦ Analizar el impacto Cardiotoxico de diferentes terapias oncológicas
- ♦ Evaluar programas de prevención y detección precoz de cardiotoxicidad
- ♦ Aplicar técnicas diagnósticas avanzadas para monitorear la función cardíaca
- ♦ Desarrollar habilidades clínicas para valorar el riesgo cardiovascular en oncología
- ♦ Estudiar los efectos de la toxicidad miocárdica inducida por tratamientos oncológicos
- ♦ Analizar la relación entre cardiopatía isquémica y tratamientos contra el cáncer
- ♦ Reconocer y clasificar arritmias asociadas a terapias oncológicas
- ♦ Evaluar la afectación valvular y pericárdica por fármacos oncológicos
- ♦ Comprender los mecanismos de hipertensión inducida por tratamientos oncológicos
- ♦ Desarrollar estrategias de prevención y manejo de enfermedad tromboembólica
- ♦ Explorar terapias con efecto cardioprotector en oncología
- ♦ Diseñar programas de seguimiento para pacientes con tratamientos Cardiotoxicos
- ♦ Afrontar situaciones clínicas complejas combinando enfoque oncológico y cardiológico
- ♦ Conocer las líneas de investigación más relevantes en Cardiooncología
- ♦ Valorar la importancia del enfoque multidisciplinar en el manejo Cardiooncológico
- ♦ Proponer estrategias eficaces de prevención y cribado de cardiotoxicidad
- ♦ Integrar los avances de la oncología traslacional en la práctica Cardiooncológica
- ♦ Fomentar la colaboración y el trabajo en red entre profesionales de la salud







## Objetivos específicos

---

### Módulo 1. Epidemiología del Cáncer

- ♦ Identificar factores de riesgo asociados con distintos tipos de Cáncer
- ♦ Evaluar el impacto de programas de prevención y detección temprana en la incidencia del Cáncer

### Módulo 2. Terapias oncológicas con efecto cardiotoxico

- ♦ Describir los diferentes tratamientos oncológicos y su relación con la cardiotoxicidad
- ♦ Ahondar en las estrategias más vanguardistas para minimizar el riesgo de cardiotoxicidad en pacientes oncológicos

### Módulo 3. Valoración integral del riesgo de desarrollo de cardiotoxicidad

- ♦ Examinar las herramientas diagnósticas disponibles para la detección temprana de cardiotoxicidad
- ♦ Implementar técnicas de imagen y biomarcadores de última generación en el monitoreo de la función cardíaca

### Módulo 4. Detección precoz de cardiotoxicidad

- ♦ Desarrollar habilidades clínicas para realizar una evaluación integral del riesgo cardiovascular en pacientes oncológicos
- ♦ Identificar biomarcadores y factores clínicos que predicen la cardiotoxicidad

### Módulo 5. Toxicidad miocárdica

- ♦ Profundizar los efectos de las terapias oncológicas sobre el miocardio
- ♦ Evaluar la relación entre la dosis de tratamiento y la incidencia de toxicidad miocárdica

### Módulo 6. Cardiopatía isquémica y cardiotoxicidad

- ♦ Analizar la interrelación entre la Cardiopatía isquémica y la cardiotoxicidad inducida por tratamientos oncológicos
- ♦ Identificar factores de riesgo que aumentan la susceptibilidad a la Cardiopatía isquémica en pacientes oncológicos

### Módulo 7. Arritmias y cardiotoxicidad

- ♦ Reconocer y clasificar los diferentes tipos de Arritmias asociadas a tratamientos oncológicos
- ♦ Evaluar el impacto de las arritmias en la calidad de vida de los pacientes oncológicos

### Módulo 8. Afectación valvular y pericárdica relacionada con cardiotoxicidad

- ♦ Analizar los efectos de los tratamientos oncológicos en las estructuras valvulares y pericárdicas del corazón
- ♦ Identificar métodos de diagnóstico para la evaluación de la afectación valvular y pericárdica

### Módulo 9. Hipertensión Arterial favorecida por terapias oncológicas

- ♦ Identificar mecanismos fisiopatológicos que conducen a la Hipertensión inducida por tratamientos oncológicos
- ♦ Desarrollar un protocolo de manejo para la Hipertensión Arterial en pacientes oncológicos

### Módulo 10. Enfermedad Tromboembólica

- ♦ Identificar factores de riesgo y estrategias de prevención en el contexto oncológico
- ♦ Desarrollar un plan de tratamiento para la Enfermedad Tromboembólica en pacientes con Cáncer

### **Módulo 11. Terapias con efecto cardioprotector**

- ♦ Evaluar las diferentes estrategias terapéuticas que pueden proteger al corazón durante el tratamiento oncológico
- ♦ Implementar protocolos para la selección y aplicación de terapias cardioprotectoras en pacientes oncológicos

### **Módulo 12. Programas de seguimiento a largo plazo de pacientes que han recibido terapias cardiotoxícas**

- ♦ Diseñar un programa de seguimiento para pacientes que han recibido tratamientos cardiotoxícos
- ♦ Evaluar la efectividad de los programas de seguimiento en la detección temprana de complicaciones cardiovasculares

### **Módulo 13. Situaciones clínicas complejas en el contexto de cardiotoxicidad**

- ♦ Analizar casos clínicos complejos que involucran cardiotoxicidad en pacientes oncológicos
- ♦ Desarrollar habilidades para la toma de decisiones en situaciones clínicas complicadas

### **Módulo 14. El futuro de la Cardiooncología: líneas de investigación más relevantes**

- ♦ Identificar áreas emergentes de investigación en el campo de la cardiooncología
- ♦ Evaluar el impacto de nuevas tecnologías, enfoques en la prevención y tratamientos de la cardiotoxicidad de la carde la cardiotoxicidad

### **Módulo 15. Unidades multidisciplinares de Cardiooncología**

- ♦ Comprender la importancia de un enfoque multidisciplinario en el manejo de la Cardiooncología
- ♦ Identificar los roles de diferentes especialistas en el tratamiento de pacientes con Cáncer y complicaciones cardiovasculares

### **Módulo 16. Etiología, prevención y cribado**

- ♦ Analizar las causas de cardiotoxicidad en pacientes oncológicos y sus posibles mecanismos
- ♦ Proponer estrategias de prevención y cribado para minimizar el riesgo de cardiotoxicidad

### **Módulo 17. Oncología traslacional**

- ♦ Examinar los avances en la investigación traslacional que impactan en el tratamiento del Cáncer y la cardiotoxicidad
- ♦ Identificar oportunidades para la incorporación de hallazgos de investigación en la práctica clínica

### **Módulo 18. Diagnóstico y estadificación**

- ♦ Desarrollar competencias en el diagnóstico y estadificación del Cáncer en el contexto de la Cardiooncología
- ♦ Analizar las herramientas diagnósticas utilizadas en la evaluación de pacientes oncológicos

**Módulo 19. Bases del tratamiento en Oncología Torácica**

- ♦ Comprender los principios fundamentales del tratamiento en Oncología Torácica
- ♦ Abordar las opciones terapéuticas disponibles para diferentes tipos de Cáncer torácico

**Módulo 20. Carcinoma no microcítico de pulmón estadio localizado y localmente avanzado**

- ♦ Analizar las estrategias de tratamiento para el Carcinoma no microcítico de pulmón en estadios localizados y localmente avanzado
- ♦ Obtener un enfoque de manejo que incluya la evaluación del riesgo cardiovascular

**Módulo 21. Carcinoma no microcítico de pulmón estadio diseminado**

- ♦ Profundizar en las opciones de tratamiento para el Carcinoma no microcítico de pulmón en estadio diseminado
- ♦ Evaluar las complicaciones cardiovasculares asociadas con el tratamiento de este tipo de Cáncer

**Módulo 22. Carcinoma Microcítico de pulmón y Tumores neuroendocrinos**

- ♦ Analizar las características y tratamiento del Carcinoma microcítico de pulmón y Tumores neuroendocrinos
- ♦ Evaluar los riesgos de cardiotoxicidad asociados a estos tipos de cáncer y sus terapias

**Módulo 23. Tumores de la pleura, mediastino y pared torácica**

- ♦ Evaluar las características clínicas y el tratamiento de los Tumores de la pleura, mediastino y pared torácica
- ♦ Investigar la relación entre estos Tumores y las complicaciones cardiovasculares

**Módulo 24. Colaboración en el manejo del paciente oncológico**

- ♦ Fomentar el trabajo en equipo entre diferentes especialidades en el manejo del paciente oncológico
- ♦ Desarrollar habilidades de comunicación efectiva en el equipo multidisciplinario

**Módulo 25. De la gestión clínica al *networking***

- ♦ Analizar la importancia de la gestión clínica en la práctica oncológica
- ♦ Proponer estrategias para mejorar la colaboración y el intercambio de conocimientos entre profesionales de la salud



*Dispondrás de una comprensión integral relativa a los principios éticos y legales asociados con la praxis clínica, garantizando el respeto por los derechos de los pacientes”*

# 05

# Metodología de estudio

TECH es la primera universidad en el mundo que combina la metodología de los **case studies** con el **Relearning**, un sistema de aprendizaje 100% online basado en la reiteración dirigida.

Esta disruptiva estrategia pedagógica ha sido concebida para ofrecer a los profesionales la oportunidad de actualizar conocimientos y desarrollar competencias de un modo intenso y riguroso. Un modelo de aprendizaje que coloca al estudiante en el centro del proceso académico y le otorga todo el protagonismo, adaptándose a sus necesidades y dejando de lado las metodologías más convencionales.



“

*TECH te prepara para afrontar nuevos retos en entornos inciertos y lograr el éxito en tu carrera”*

## El alumno: la prioridad de todos los programas de TECH

En la metodología de estudios de TECH el alumno es el protagonista absoluto. Las herramientas pedagógicas de cada programa han sido seleccionadas teniendo en cuenta las demandas de tiempo, disponibilidad y rigor académico que, a día de hoy, no solo exigen los estudiantes sino los puestos más competitivos del mercado.

Con el modelo educativo asincrónico de TECH, es el alumno quien elige el tiempo que destina al estudio, cómo decide establecer sus rutinas y todo ello desde la comodidad del dispositivo electrónico de su preferencia. El alumno no tendrá que asistir a clases en vivo, a las que muchas veces no podrá acudir. Las actividades de aprendizaje las realizará cuando le venga bien. Siempre podrá decidir cuándo y desde dónde estudiar.

“

*En TECH NO tendrás clases en directo  
(a las que luego nunca puedes asistir)”*



### Los planes de estudios más exhaustivos a nivel internacional

TECH se caracteriza por ofrecer los itinerarios académicos más completos del entorno universitario. Esta exhaustividad se logra a través de la creación de temarios que no solo abarcan los conocimientos esenciales, sino también las innovaciones más recientes en cada área.

Al estar en constante actualización, estos programas permiten que los estudiantes se mantengan al día con los cambios del mercado y adquieran las habilidades más valoradas por los empleadores. De esta manera, quienes finalizan sus estudios en TECH reciben una preparación integral que les proporciona una ventaja competitiva notable para avanzar en sus carreras.

Y además, podrán hacerlo desde cualquier dispositivo, pc, tableta o smartphone.

“

*El modelo de TECH es asincrónico, de modo que te permite estudiar con tu pc, tableta o tu smartphone donde quieras, cuando quieras y durante el tiempo que quieras”*

## Case studies o Método del caso

El método del caso ha sido el sistema de aprendizaje más utilizado por las mejores escuelas de negocios del mundo. Desarrollado en 1912 para que los estudiantes de Derecho no solo aprendiesen las leyes a base de contenidos teóricos, su función era también presentarles situaciones complejas reales. Así, podían tomar decisiones y emitir juicios de valor fundamentados sobre cómo resolverlas. En 1924 se estableció como método estándar de enseñanza en Harvard.

Con este modelo de enseñanza es el propio alumno quien va construyendo su competencia profesional a través de estrategias como el *Learning by doing* o el *Design Thinking*, utilizadas por otras instituciones de renombre como Yale o Stanford.

Este método, orientado a la acción, será aplicado a lo largo de todo el itinerario académico que el alumno emprenda junto a TECH. De ese modo se enfrentará a múltiples situaciones reales y deberá integrar conocimientos, investigar, argumentar y defender sus ideas y decisiones. Todo ello con la premisa de responder al cuestionamiento de cómo actuaría al posicionarse frente a eventos específicos de complejidad en su labor cotidiana.





## Método Relearning

En TECH los *case studies* son potenciados con el mejor método de enseñanza 100% online: el *Relearning*.

Este método rompe con las técnicas tradicionales de enseñanza para poner al alumno en el centro de la ecuación, proveyéndole del mejor contenido en diferentes formatos. De esta forma, consigue repasar y reiterar los conceptos clave de cada materia y aprender a aplicarlos en un entorno real.

En esta misma línea, y de acuerdo a múltiples investigaciones científicas, la reiteración es la mejor manera de aprender. Por eso, TECH ofrece entre 8 y 16 repeticiones de cada concepto clave dentro de una misma lección, presentada de una manera diferente, con el objetivo de asegurar que el conocimiento sea completamente afianzado durante el proceso de estudio.

*El Relearning te permitirá aprender con menos esfuerzo y más rendimiento, implicándote más en tu especialización, desarrollando el espíritu crítico, la defensa de argumentos y el contraste de opiniones: una ecuación directa al éxito.*



## Un Campus Virtual 100% online con los mejores recursos didácticos

Para aplicar su metodología de forma eficaz, TECH se centra en proveer a los egresados de materiales didácticos en diferentes formatos: textos, vídeos interactivos, ilustraciones y mapas de conocimiento, entre otros. Todos ellos, diseñados por profesores cualificados que centran el trabajo en combinar casos reales con la resolución de situaciones complejas mediante simulación, el estudio de contextos aplicados a cada carrera profesional y el aprendizaje basado en la reiteración, a través de audios, presentaciones, animaciones, imágenes, etc.

Y es que las últimas evidencias científicas en el ámbito de las Neurociencias apuntan a la importancia de tener en cuenta el lugar y el contexto donde se accede a los contenidos antes de iniciar un nuevo aprendizaje. Poder ajustar esas variables de una manera personalizada favorece que las personas puedan recordar y almacenar en el hipocampo los conocimientos para retenerlos a largo plazo. Se trata de un modelo denominado *Neurocognitive context-dependent e-learning* que es aplicado de manera consciente en esta titulación universitaria.

Por otro lado, también en aras de favorecer al máximo el contacto mentor-alumno, se proporciona un amplio abanico de posibilidades de comunicación, tanto en tiempo real como en diferido (mensajería interna, foros de discusión, servicio de atención telefónica, email de contacto con secretaría técnica, chat y videoconferencia).

Asimismo, este completísimo Campus Virtual permitirá que el alumnado de TECH organice sus horarios de estudio de acuerdo con su disponibilidad personal o sus obligaciones laborales. De esa manera tendrá un control global de los contenidos académicos y sus herramientas didácticas, puestas en función de su acelerada actualización profesional.



*La modalidad de estudios online de este programa te permitirá organizar tu tiempo y tu ritmo de aprendizaje, adaptándolo a tus horarios”*

### La eficacia del método se justifica con cuatro logros fundamentales:

1. Los alumnos que siguen este método no solo consiguen la asimilación de conceptos, sino un desarrollo de su capacidad mental, mediante ejercicios de evaluación de situaciones reales y aplicación de conocimientos.
2. El aprendizaje se concreta de una manera sólida en capacidades prácticas que permiten al alumno una mejor integración en el mundo real.
3. Se consigue una asimilación más sencilla y eficiente de las ideas y conceptos, gracias al planteamiento de situaciones que han surgido de la realidad.
4. La sensación de eficiencia del esfuerzo invertido se convierte en un estímulo muy importante para el alumnado, que se traduce en un interés mayor en los aprendizajes y un incremento del tiempo dedicado a trabajar en el curso.

## La metodología universitaria mejor valorada por sus alumnos

Los resultados de este innovador modelo académico son constatables en los niveles de satisfacción global de los egresados de TECH.

La valoración de los estudiantes sobre la calidad docente, calidad de los materiales, estructura del curso y sus objetivos es excelente. No en valde, la institución se convirtió en la universidad mejor valorada por sus alumnos según el índice global score, obteniendo un 4,9 de 5.

*Accede a los contenidos de estudio desde cualquier dispositivo con conexión a Internet (ordenador, tablet, smartphone) gracias a que TECH está al día de la vanguardia tecnológica y pedagógica.*

*Podrás aprender con las ventajas del acceso a entornos simulados de aprendizaje y el planteamiento de aprendizaje por observación, esto es, Learning from an expert.*



Así, en este programa estarán disponibles los mejores materiales educativos, preparados a conciencia:



#### Material de estudio

Todos los contenidos didácticos son creados por los especialistas que van a impartir el curso, específicamente para él, de manera que el desarrollo didáctico sea realmente específico y concreto.

Estos contenidos son aplicados después al formato audiovisual que creará nuestra manera de trabajo online, con las técnicas más novedosas que nos permiten ofrecerte una gran calidad, en cada una de las piezas que pondremos a tu servicio.



#### Prácticas de habilidades y competencias

Realizarás actividades de desarrollo de competencias y habilidades específicas en cada área temática. Prácticas y dinámicas para adquirir y desarrollar las destrezas y habilidades que un especialista precisa desarrollar en el marco de la globalización que vivimos.



#### Resúmenes interactivos

Presentamos los contenidos de manera atractiva y dinámica en píldoras multimedia que incluyen audio, vídeos, imágenes, esquemas y mapas conceptuales con el fin de afianzar el conocimiento.

Este sistema exclusivo educativo para la presentación de contenidos multimedia fue premiado por Microsoft como "Caso de éxito en Europa".



#### Lecturas complementarias

Artículos recientes, documentos de consenso, guías internacionales... En nuestra biblioteca virtual tendrás acceso a todo lo que necesitas para completar tu capacitación.





**Case Studies**

Completarás una selección de los mejores *case studies* de la materia. Casos presentados, analizados y tutorizados por los mejores especialistas del panorama internacional.



**Testing & Retesting**

Evaluamos y reevaluamos periódicamente tu conocimiento a lo largo del programa. Lo hacemos sobre 3 de los 4 niveles de la Pirámide de Miller.



**Clases magistrales**

Existe evidencia científica sobre la utilidad de la observación de terceros expertos. El denominado *Learning from an expert* afianza el conocimiento y el recuerdo, y genera seguridad en nuestras futuras decisiones difíciles.



**Guías rápidas de actuación**

TECH ofrece los contenidos más relevantes del curso en forma de fichas o guías rápidas de actuación. Una manera sintética, práctica y eficaz de ayudar al estudiante a progresar en su aprendizaje.



06

# Cuadro docente

La filosofía de TECH consiste en proporcionar las titulaciones universitarias más exhaustivas y renovadas del panorama académico, motivo por el que escoge con minuciosidad sus claustros docentes. Para la impartición de este Grand Master, se ha hecho con los servicios de los mejores especialistas en el campo de la Oncología Torácica y Cardiooncología. Estos profesionales disponen de un extenso recorrido laboral, donde han optimizado la calidad de vida de numerosos pacientes con afecciones complejas. De este modo, los egresados accederán a una experiencia de alta intensidad que les permitirá optimizar la calidad de su práctica clínica diaria considerablemente.



“

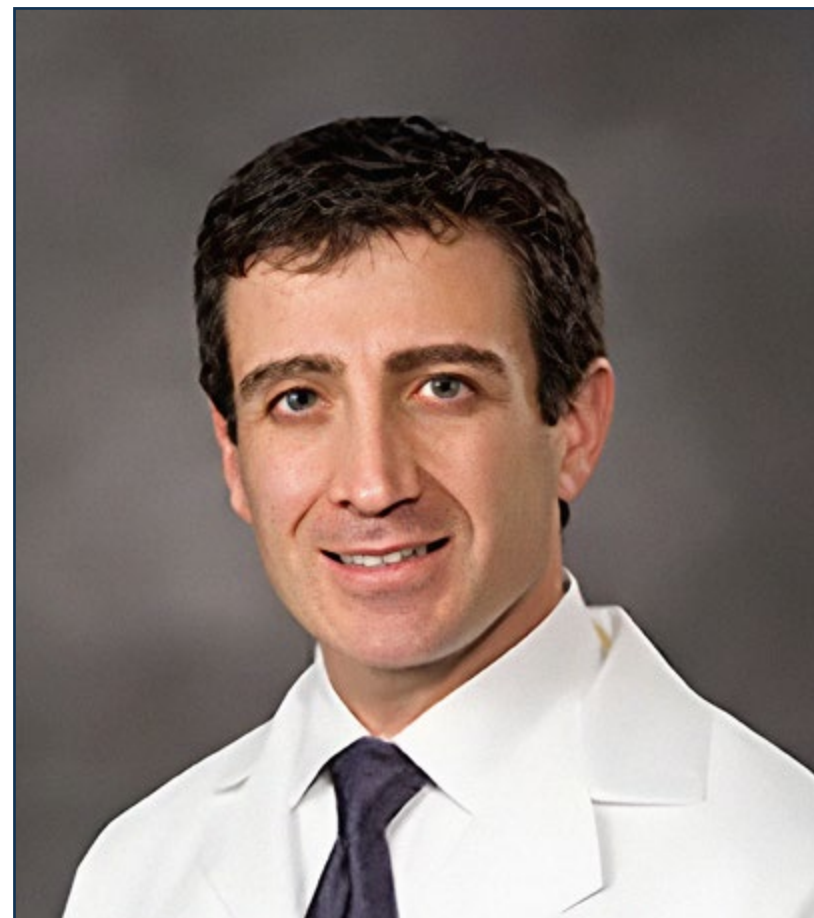
*Disfrutarás de un plan de estudios  
confeccionado por especialistas  
de renombre en el ámbito de la  
Oncología Torácica y Cardiooncología”*

## Director Invitado Internacional

Premiado por su contribución a avances innovadores en el campo de la **Oncología Radioterápica**, el Doctor Drew Moghanaki es una referencia en el tratamiento del **Cáncer de Pulmón**. Está especializado en técnicas avanzadas como la **Radioterapia de Intensidad Modulada** para ofrecer tratamientos más precisos, eficaces y menos invasivos a sus pacientes. En este sentido, ha desempeñado su labor en instituciones sanitarias de referencia como el **UCLA Health en California, Estados Unidos**.

Asimismo, ha sido pionero en la implementación de **Radioterapia Corporal Estereotáctica** para el abordaje de **Tumores Pulmonares**. Mediante esta técnica, ha logrado aumentar las tasas de supervivencia y optimizar significativamente la calidad de vida de numerosos usuarios. También ha desarrollado un enfoque multidisciplinario en el manejo de **Neoplasias**, lo que ha contribuido a que los especialistas diseñen tratamientos personalizados para mejorar sus resultados clínicos. Por otro lado, ha gestionado más de **50 millones de dólares** en desarrollo de **programas de Cáncer de Pulmón** a través del **Departamento de Asuntos de Veteranos de Estados Unidos**. Sus iniciativas han sido clave para impulsar el progreso en el diagnóstico, tratamiento y acceso a cuidados de alta calidad a personas que han servido en las **Fuerzas Armadas**.

Comprometido con la excelencia, compagina esta labor con su faceta como **Investigador Clínico**. En este sentido, ha publicado numerosos artículos científicos sobre materias como la **Radioterapia Guiada por Resonancia Magnética**. Una de sus obras más destacadas es el ensayo **VALOR**, centrado en el análisis de la efectividad de la cirugía y la Radioterapia Estereotáctica en el **Cáncer de Pulmón**. Gracias a este, los médicos han obtenido evidencia científica sólida para tomar **decisiones informadas** acerca del mejor enfoque para el tratamiento de esta patología teniendo presente las características específicas de los pacientes. Además, participa como ponente en congresos científicos para analizar las últimas innovaciones en **Oncología Radioterápica**.





## Dr. Moghanaki, Drew

---

- ♦ Jefe del servicio de Oncología Torácica en UCLA Health, California, Estados Unidos
- ♦ Director de Investigación Clínica en Departamento de Asuntos de los Veteranos de Estados Unidos
- ♦ Director de Oncología de Precisión Pulmonar en West Los Angeles VA Medical Center
- ♦ Jefe de sección de Oncología Radioterápica en VA Greater Los Angeles Health System
- ♦ Presidente de Equipo de Investigación en Diagnósticos del UCLA Jonsson Comprehensive Cancer Center
- ♦ Residencia en Oncología en Epidemiología Radioterápica en Universidad de Pensilvania
- ♦ Pasantía de Cirugía General en Centro Médico de Universidad de Vanderbilt
- ♦ Doctor en Medicina por Vanderbilt University School of Medicine
- ♦ Máster en Salud Pública y Epidemiología por Universidad de California
- ♦ Grado en Ciencias con especialidad en Bioquímica por Universidad Politécnica Estatal de California
- ♦ Miembro de: Sociedad Americana del Cáncer, Sociedad Americana de Radiocirugía y Asociación Internacional para el Estudio del Cáncer de Pulmón



*Gracias a TECH podrás aprender con los mejores profesionales del mundo”*

## Director Invitado Internacional

El Doctor Arjun Ghosh es reconocido en el ámbito sanitario por sus múltiples esfuerzos por elevar la calidad asistencial del **Hospital Universitario de Londres (UCLH)** y del **Barts Heart Centre**. Ambas instituciones se han convertido en **referentes internacionales** en materia de **Cardiología**, área en la que este médico es considerado una **verdadera eminencia**.

Desde su posición como **Jefe del Servicio Clínico** del UCLH, el experto ha dedicado grandes esfuerzos al **cuidado de pacientes con cáncer** y **reducir los efectos cardiacos secundarios** que puedan derivarse de tratamientos agresivos como la Quimioterapia, Radioterapia y la Cirugía. Gracias a su dilatada experiencia en ese ámbito, se desempeña como especialista consultante de la **Unidad de Seguimiento a Largo Plazo**, creada para supervisar la evolución de personas que se han sobrevivido a tumores.

Las investigaciones del Doctor Ghosh han estado **a la vanguardia de la innovación clínica** durante toda su trayectoria profesional. Su Doctorado, por ejemplo, fue defendido en el **Imperial College de Londres** y, posteriormente, presentado en el **Parlamento Británico**. Este mérito solo es plausible para estudios que realicen aportes incuestionables a la sociedad y a las ciencias. Asimismo, la tesis ha recibido numerosos premios nacionales e internacionales. También, ha sido refrendada mediante ponencias en diversos congresos alrededor de todo el mundo.

El afamado cardiólogo, además, es especialista en **técnicas avanzadas de Diagnóstico por Imagen**, por medio de herramientas de última generación: **Resonancia Magnética** y **Ecocardiografía**. A su vez, cuenta con una amplia vocación académica que le impulsó a completar un Máster en Educación Médica, obteniendo acreditaciones del Real Colegio de Médicos de Reino Unido y de la University College de Londres.

Por otro lado, el Doctor Ghosh es **Director del Programa** de la **Fundación del St Bartholomew's Hospital** y ocupa diversos cargos en sociedades locales e internacionales como el **Colegio Americano de Cardiología**.



## Dr. Ghosh, Arjun

---

- ♦ Jefe del Servicio Clínico del University College London Hospitals NHS, Londres, Reino Unido
- ♦ Especialista en Cardiología Oncológica e Imagen Cardiológica Avanzada
- ♦ Cardiólogo Consultante en el Barts Heart Centre
- ♦ Director del Programa de la Fundación del St Bartholomew's Hospital
- ♦ Doctorado de Cardiología en el Imperial College de Londres
- ♦ Máster en Educación Médica por el Real Colegio de Médicos de Reino Unido y la University College de Londres
- ♦ Miembro de: Colegio Americano de Cardiología, Sociedad Cardiovascular Británica, Royal Society of Medicine y Sociedad Internacional de Cardio-Oncología

“

*Aprovecha la oportunidad para conocer los últimos avances en esta materia para aplicarla a tu práctica diaria”*

## Dirección



### Dr. García-Foncillas López, Jesús

- ♦ Director del Oncohealth Institute
- ♦ Director de la Cátedra de Medicina Individualizada Molecular en la Universidad Autónoma de Madrid
- ♦ Director del Departamento de Oncología del Hospital Universitario Fundación Jiménez Díaz
- ♦ Director de la División de Oncología Traslacional del Instituto de Investigación Sanitaria (FJD-UAM)
- ♦ Especialista en Oncología



### Dr. Ibáñez Cabeza, Borja

- ♦ Jefe de la Unidad de Investigación en Cardiología de la Fundación Jiménez Díaz
- ♦ Director de Departamento de Investigación Clínica del Centro Nacional de Investigaciones Cardiovasculares Carlos III (CNIC)
- ♦ Cardiólogo Intervencionista en el Hospital Clínico San Carlos
- ♦ Licenciado en Medicina en la Universidad Complutense de Madrid
- ♦ Especialidad en Cardiología en la Fundación Jiménez Díaz
- ♦ Fellowship posdoctoral de investigación en el Mount Sinai de Nueva York
- ♦ Premio al 'Joven Talento' en la 6ª edición de los Premios Constantes y Vitales a la Investigación biomédica y la Prevención en salud
- ♦ Presidente de las guías de práctica clínica para el tratamiento del infarto agudo de miocardio por la Sociedad Europea de Cardiología



### **Dra. Macía Palafox, Ester**

- ♦ Responsable clínica de la Unidad de Cardiología Oncológica del Hospital Universitario Fundación Jiménez Díaz de Madrid
- ♦ Licenciada en Medicina por la Universidad Complutense de Madrid
- ♦ Especialidad en Cardiología en el Hospital Universitario La Paz de Madrid
- ♦ Máster en Arritmología Clínica en la Universidad Complutense de Madrid
- ♦ Máster en Electrofisiología Cardíaca Diagnóstica y Terapéutica por la Universidad Complutense de Madrid
- ♦ Fellowship en Arritmología Investigacional en la Universidad de Columbia, en Nueva York
- ♦ Miembro de: Sociedad Española de Cardiología. Grupo de Trabajo de Cardio-Oncología



### **Dr. Oruezábal Moreno, Mauro Javier**

- ♦ Jefe de Servicio de Oncología Médica en el Hospital Universitario Rey Juan Carlos
- ♦ Doctor en Medicina por la Universidad Complutense de Madrid (UCM)
- ♦ Máster Universitario en Bioinformática y Bioestadística por la Universitat Oberta de Catalunya
- ♦ Máster en Análisis Bioinformático por la Universidad Pablo de Olavide
- ♦ Research Fellow at University of Southampton
- ♦ Licenciado en Medicina y Cirugía por la Universidad de Navarra
- ♦ Miembro de: Sociedad Española de Oncología Médica (SEOM) y Grupo Español de Tumores Digestivos (TTD)



### Dr. Muguruza Trueba, Ignacio

- ♦ Jefe del Departamento de Hospitales Públicos en Quirónsalud
- ♦ Cirujano Especializado en Cirugía Robótica
- ♦ Director del Proyecto Integrado de Investigación (PII) de Oncología Torácica de la Sociedad Española de Neumología y Cirugía Torácica
- ♦ Secretario del Área Oncología Torácica de la Sociedad Nacional de Neumología y Cirugía Torácica
- ♦ Subdirector del Comité de Redacción de la Revista de Patología Respiratoria de Neumomadrid
- ♦ Vocal de la Comisión Nacional de Cirugía Torácica en el Ministerio de Sanidad
- ♦ Coordinador del Área de Oncología en Neumomadrid
- ♦ Especialista en el Programa de Trasplante Pulmonar en el Hospital Universitario Ramón y Cajal
- ♦ Médico Adjunto de Cirugía Torácica en el Hospital Universitario Ramón y Cajal
- ♦ Doctor en Medicina por la Universidad de Alcalá
- ♦ Licenciado en Medicina y Cirugía por la Universidad Autónoma de Madrid

## Profesores

### Dr. Taibo Urquía, Mikel

- ♦ Cardiólogo en la Unidad de Insuficiencia Cardíaca y Unidad de Imagen del Hospital Fundación Jiménez Díaz
- ♦ Vocal del Grupo de Jóvenes Cardiólogos de la SEC
- ♦ Licenciado en Medicina y Cirugía

### Dr. Sánchez Fernández, Pedro Luis

- ♦ Jefe del Servicio de Cardiología del Complejo Asistencial Universitario de Salamanca
- ♦ Investigador en Medicina Cardiovascular en el ISCIII
- ♦ Especialista en Cardiología en la Unidad Coronaria del Hospital Clínico de Valladolid
- ♦ Especialista en Cardiología en el Hospital Gregorio Marañón
- ♦ Graduado en Medicina en la Universidad de Salamanca

**Dra. Caramés Sánchez, Cristina**

- ♦ Coordinadora de la Unidad de Tumores Digestivos en la Fundación Jiménez Díaz
- ♦ Tutora de residentes en el Hospital Universitario Fundación Jiménez Díaz
- ♦ Doctora en Medicina por la Universidad Autónoma de Madrid
- ♦ Licenciada en Medicina por la Universidad de Barcelona
- ♦ Especialidad en Oncología Médica en el Hospital Universitario Fundación Jiménez Díaz
- ♦ Estancia en el Centro para la Investigación de Cáncer Gastrointestinal, Epigenética y Prevención del Instituto de Investigación Baylor

**Dra. Kallmeyer Mayor, Andrea**

- ♦ Cardióloga en el Hospital Universitario Fundación Jiménez Díaz
- ♦ Máster en Cuidados Cardiológicos Agudos por la Universidad Internacional Menéndez Pelayo
- ♦ Formación Posterior en Cuidados Agudos Cardiológicos
- ♦ Especialista en Cardiología por el Hospital Clínico San Carlos
- ♦ Licenciada en Medicina por la Universidad Autónoma de Madrid

**Dr. Porta Sánchez, Andreu**

- ♦ Científico en el Laboratorio de Cardiología Molecular del Centro Nacional de Investigaciones Cardiovasculares Carlos III (CNIC)
- ♦ Especialista en Cardiología en la Unidad de Arritmias del Hospital Clínico de Barcelona
- ♦ Cardiólogo en el Hospital Universitario Quirónsalud Madrid
- ♦ Doctor en Taquicardias Ventriculares por la Universidad de Barcelona
- ♦ Máster en Metodología de la investigación: Diseño y Estadística en Ciencias de la Salud por la Universidad Autónoma de Barcelona
- ♦ Licenciado en Medicina por la Universidad de Barcelona

**Dr. Tuñón Fernández, José**

- ♦ Jefe del Servicio de Cardiología en la Fundación Jiménez Díaz
- ♦ Coordinador Nacional de los estudios Odyssey Outcomes y AMPLITUDE
- ♦ Especialidad en Cardiología en la Fundación Jiménez Díaz
- ♦ Licenciado en Medicina por la Universidad de Oviedo
- ♦ Miembro de: Fellow of the European Society of Cardiology, Working Group on Atherosclerosis and Vascular Biology de la Sociedad Europea de Cardiología, Miembro del Consejo Asesor de la Agencia de Investigación de la Sociedad Española de Cardiología, Sociedad Española de Cardiología y Sociedad Española de Arteriosclerosis

**Dra. Llamas Sillero, Pilar**

- ♦ Jefa de Hematología en el Hospital Universitario Fundación Jiménez Díaz
- ♦ Jefe Corporativo del Departamento de Hematología y Hemoterapia de los Hospitales Públicos de Quirónsalud Madrid; Hospital Universitario Fundación Jiménez Díaz, Hospital Universitario Rey Juan Carlos, Hospital Universitario Infanta Elena y Hospital Universitario General de Villalba
- ♦ Directora de la Unidad de Trombosis en el Hospital Universitario Fundación Jiménez Díaz
- ♦ Monitora de Ensayo Clínico Fase IV en el Hospital Universitario de La Princesa
- ♦ Profesora del Programa de Actualización en Atención Primaria para Médicos en el Ilustre Colegio Oficial de Médicos de Madrid (ICOMEM)
- ♦ Profesora honorífica del Departamento de Medicina en Hematología de la Facultad de Medicina y tutora honorífica de la Universidad Rey Juan Carlos
- ♦ Doctora *Cum Laude* en Medicina y Cirugía por la Universidad Autónoma de Madrid
- ♦ Licenciada en Medicina y Cirugía por la Universidad de Córdoba

#### **Dr. Córdoba Mascuñano, Raúl**

- ♦ Coordinador de la Unidad de Linfomas del Servicio de Hematología del Hospital Fundación Jiménez Díaz
- ♦ Especialista en Hematología en los hospitales Infanta Sofía, La Paz y La Princesa
- ♦ Jefe de Línea de Linfomas en el Instituto de Investigaciones Sanitarias IIS-FJD
- ♦ Investigador asociado en el Laboratorio de Tumorinmunología del Instituto de Investigación Hospital La Paz
- ♦ Doctor en Medicina por la Universidad Autónoma de Madrid
- ♦ Licenciado en Medicina por la Universidad Autónoma de Madrid
- ♦ Master en Oncología Molecular por el Centro Nacional de Investigaciones Oncológicas
- ♦ Master Universitario en Investigación Clínica por la Universidad Camilo José Cela
- ♦ Master Universitario en Farmacología Clínica e Investigación Traslacional por la Universidad de Extremadura
- ♦ Máster Internacional para Líderes en Oncología en Europa por la Universidad de Bocconi
- ♦ Certificado Internacional en Linfomas por el Instituto Oncológico de la Suiza Italiana y Universidad de Ulm
- ♦ Miembro de: European Hematology Association (EHA), International Cardio-Oncology Society, American Society of Hematology, SIOG - International Society of Geriatric Oncology, Sociedad Española de Hematología y Hemoterapia (SEHH) y The Lancet Haematology, International Advisory Board Member

#### **Dra. Mitroi, Cristina**

- ♦ Especialista en Cardiología en el Hospital Universitario Puerta de Hierro
- ♦ Especialista en Cardiología en el Hospital Universitario La Zarzuela
- ♦ Especialista en Cardiología en el Hospital El Escorial
- ♦ Doctora en Medicina por la Universidad Autónoma de Madrid
- ♦ Licenciada en Medicina por la Universidad de Medicina y Farmacia Carol Davila

#### **Dra. Martín García, Ana**

- ♦ Cardióloga en el Complejo Asistencial Universitario de Salamanca
- ♦ Investigadora en el Instituto de Investigación Biomédica de Salamanca (IBSAL)
- ♦ Miembro de la Junta Directiva del grupo de Cardio-Oncología de la Sociedad Española de Cardiología
- ♦ Doctora en Medicina por la Universidad de Salamanca

#### **Dra. Gómez Rubín, María del Carmen**

- ♦ Cardióloga en el Complejo Hospitalario Ruber Juan Bravo
- ♦ Cardióloga en el Hospital Universitario La Paz
- ♦ Facultativa Especialista en el Hospital Quirón San Camilo
- ♦ Doctora en Medicina y Cirugía por la Universidad de Salamanca

#### **Dra. Pastor Planas, Ana**

- ♦ Servicio de Cardiología Hospital Madrid Montepíncipe
- ♦ Especialista en Cardiología en la Unidad de Insuficiencia Cardíaca y Cardio-Oncología del Hospital Madrid Montepíncipe
- ♦ Cardióloga en el Hospital Universitario Quirón Madrid
- ♦ Licenciada en Medicina y Cirugía por la Universidad Autónoma de Barcelona
- ♦ Especialista en Cardiología por el Hospital Fundación Jiménez Díaz de Madrid
- ♦ Estancia en Cardiología en el Hospital Linköping

#### **Dr. Lázaro García, Alberto**

- ♦ Especialista en Hematología y Hemoterapia
- ♦ Consultor hematólogo. Servicio de Hematología, Hospital Universitario Fundación Jiménez Díaz, Universidad Autónoma de Madrid, Madrid
- ♦ Graduado en Medicina por la Universidad Complutense de Madrid
- ♦ Especialidad en Hematología y Hemoterapia



**Dr. Martín de San Pablo Sánchez, Alejandro**

- ♦ Médico Adjunto al Servicio de Neumología en el Hospital Universitario Rey Juan Carlos. Madrid, España
- ♦ Miembro: Sociedad Madrileña de Neumología y Cirugía Torácica
- ♦ Licenciado en Medicina y Cirugía

**Dr. Salgado Aranda, Sergio**

- ♦ Especialista en Oncología Torácica
- ♦ Neumólogo en el Hospital Universitario del Sureste. Arganda del Rey, España
- ♦ Neumólogo en el Centro Médico Zuber
- ♦ Facultativo Especialista en Neumología en el Hospital Universitario del Tajo
- ♦ Máster en Avances en Diagnóstico y Tratamiento de las Enfermedades de las Vías Aéreas por la Universidad Católica San Antonio
- ♦ Experto Universitario en Bronquiectasias por la Universidad de Alcalá
- ♦ Experto Universitario en Contaminación y Enfermedades Respiratorias por la Universidad CEU San Pablo
- ♦ Licenciado en Medicina por la Universidad Complutense de Madrid

**Dr. Torres Rivas, Héctor Enrique**

- ♦ Facultativo del Servicio de Anatomía Patológica en el Hospital Universitario Central de Asturias
- ♦ Especialista en Patología Intervencionista y Análisis Clínicos
- ♦ Licenciado en Medicina y Cirugía por la Universidad de los Andes

**Dr. Call Caja, Sergi**

- ♦ Jefe Clínico del Servicio de Cirugía Torácica en el Hospital Universitari MútuaTerrassa
- ♦ Doctor en Medicina y Cirugía por la Universidad Autónoma de Barcelona
- ♦ Licenciado en Medicina y Cirugía por la Universidad Autónoma de Barcelona
- ♦ Acreditación AQU

**Dr. Puente Maestu, Luis**

- ♦ Jefe del Servicio de Neumología en el Hospital Universitario General Gregorio Marañón
- ♦ Médico del Servicio de Neumología en el Hospital Universitario Virgen del Rocío
- ♦ Neumólogo en el Hospital Universitario Vall d'Hebron
- ♦ Médico Especialista en el Hospital Marsellés de St. Marguerite
- ♦ Facultativo Especialista en el Hospital General Universitario Gregorio Marañón
- ♦ Doctor en Medicina y Cirugía por la Universidad Complutense de Madrid
- ♦ Máster en Diseño y Estadística de las Ciencias de la Salud por la Universidad Autónoma de Barcelona
- ♦ Máster en Dirección y Gestión de Servicios Sanitarios por la Agencia Laín Entralgo
- ♦ Máster en Alta Dirección de Servicios de Salud y Gestión Empresarial por la Universidad de Alcalá
- ♦ Miembro de: Sociedad Europea de Neumología y Cirugía Torácica

**Dr. Ramí Porta, Ramón**

- ♦ Jefe del Servicio de Cirugía Torácica en el Hospital Universitario MútuaTerrassa
- ♦ Presidente del Comité Internacional de Estadificación y Factores Pronósticos de la International Association for the Study of Lung Cancer (IASLC)
- ♦ Editor Ejecutivo del Manual de Estadificación en Oncología Torácica y del Manual de Estadificación en Oncología Torácica de la IASLC
- ♦ Licenciado en Medicina y Cirugía

**Dr. Moreno Mata, Nicolás**

- ♦ Jefe del Servicio de Cirugía Torácica en el Hospital Universitario Ramón y Cajal
- ♦ Jefe de Servicio en el Hospital Universitario Virgen del Rocío
- ♦ Especialista en Cirugía Torácica
- ♦ Licenciado en Medicina y Cirugía

**Dra. Vicente Antunes, Sara Isabel**

- ♦ Médico Especialista del Servicio de Cirugía Torácica en el Hospital Universitario Rey Juan Carlos
- ♦ Especialista en Cirugía Torácica en el Hospital Universitario Infanta Elena
- ♦ Licenciada en Medicina y Cirugía por la Universidad de Salamanca

**Dr. Cabañero Sánchez, Alberto**

- ♦ Cirujano Torácico en el Hospital Universitario Ramón y Cajal
- ♦ Especialista en Cirugía Torácica en el Hospital Universitario Ramón y Cajal
- ♦ Licenciado en Medicina y Cirugía por la Universidad de Alcalá

**Dr. Gómez de Antonio, David**

- ♦ Facultativo del Servicio de Cirugía Torácica en el Hospital Universitario Puerta de Hierro Majadahonda
- ♦ Médico en el Servicio Madrileño de Salud
- ♦ Doctor en Medicina y Cirugía por la Universidad Autónoma de Madrid
- ♦ Licenciado en Medicina y Cirugía
- ♦ Miembro: Sociedad Madrileña de Neumología y Cirugía Torácica

**Dr. Jiménez-Hiscock, Luis**

- ♦ Médico Especialista en Cirugía Torácica
- ♦ Cirujano Torácico en HM Hospitales
- ♦ Cirujano Torácico en el Hospital Universitario de Getafe
- ♦ Doctor en Medicina por la Universidad Complutense de Madrid
- ♦ Miembro: Asociación Española de Cirujanos, European Society of Thoracic Surgeons, Sociedad Española de Cirugía Torácica y Sociedad Española de Neumología y Cirugía Torácica

**Dr. Saldaña Garrido, David**

- ♦ Médico Adjunto de Cirugía Torácica en el Hospital Universitario Ramón y Cajal
- ♦ Cirujano Torácico en el Hospital Universitario Vithas Madrid Aravaca
- ♦ Coordinador de Trasplante Pulmonar en el Hospital Universitario Ramón y Cajal
- ♦ Doctor en Medicina por la Universidad Alcalá
- ♦ Máster en Dirección Médica y Gestión Clínica por la Escuela Nacional de Sanidad
- ♦ Licenciado en Medicina y Cirugía por la Facultad de Medicina en la Universidad de Valladolid
- ♦ Miembro: Sociedad Española de Neumología y Cirugía Torácica, European Respiratory Society, European Society of Thoracic Surgeons y Comité de Ensayos Clínicos en el Hospital Ramón y Cajal

**Dra. Karachaliou, Niki**

- ♦ Directora del Programa de Investigación Traslacional en el Hospital Universitario Quirón Dexeus
- ♦ Directora Ejecutiva y Jefe de Desarrollo Clínico en Tepotinib, Merck KGaA
- ♦ Directora del Servicio de Oncología Médica Dr. Rosell en el Hospital Universitario Sagrat Cor del Instituto de Oncología Rosell
- ♦ Investigadora Traslacional Oncológica en Pangea Oncology y en el Hospital Universitari Dexeus
- ♦ Doctora en Medicina PhD, Cáncer de Pulmón y de Células Pequeñas por la Universidad de Creta
- ♦ Doctora en Medicina en Ethnikon kai Kapodistriakon Panepistimion Athinon
- ♦ Licenciada en Medicina y Cirugía

**Dr. Molins López-Rodó, Laureano**

- ♦ Jefe de Servicio de Cirugía Torácica en el Hospital Clínic
- ♦ Jefe de Servicio de Cirugía Torácica en el Hospital Universitario Sagrado Corazón
- ♦ Cirujano Torácico en el Centro Médico Teknon
- ♦ Editor, Miembro Editorial y Revisor de la Revista Lung Cancer
- ♦ Revisor de archivos de Bronconeumología del Journal of Thoracic Oncology
- ♦ Doctor en Medicina y Cirugía por la Universidad de Barcelona
- ♦ Licenciado en Medicina y Cirugía por la Universidad de Barcelona
- ♦ Miembro: Presidente de la Comisión Nacional de Cirugía Torácica, Fundador de la Sociedad Europea de Cirujanos Torácicos, Asociación Internacional para el estudio del Cáncer de Pulmón, Sociedad Europea de Cirugía Cardiotorácica, American Association of Thoracic Surgery y Sociedad Americana de Cirujanos Torácicos

**Dr. Disdier Vicente, Carlos**

- ♦ Jefe del Servicio de Neumología del Hospital Clínico Universitario de Valladolid
- ♦ Coordinador del Área de Técnicas Diagnósticas y Terapéuticas y Trasplante Pulmonar de la Sociedad Española de Neumología y Cirugía Torácica
- ♦ Especialización en Neumología por el Hospital San Pedro de Alcántara
- ♦ Licenciado en Medicina y Cirugía por la Universidad de Extremadura

**Dra. Fernández Aceñero, María Jesús**

- ♦ Jefe de la Sección de Anatomía Patológica en el Hospital General Universitario Gregorio Marañón
- ♦ Especialista en Patología Digestiva y Citopatología en el Hospital Clínico San Carlos
- ♦ Facultativa Especialista de Área de Anatomía Patológica en el Hospital Universitario Fundación Jiménez Díaz
- ♦ Doctora en Medicina y Anatomía Patológica por la Universidad Autónoma de Madrid

**Dra. Samper Orts, Pilar**

- ♦ Jefe del Servicio de Oncología Radioterápica en el Hospital Rey Juan Carlos
- ♦ Médico Adjunto de Oncología Radioterápica en el Hospital Central de la Defensa Gómez Ulla
- ♦ Médico Especialista del Ministerio de Defensa
- ♦ Oncóloga Radioterápica en el Hospital Central de la Defensa Gómez Ulla
- ♦ Doctora en Medicina por la Universidad de Alicante
- ♦ Licenciada en Medicina y Cirugía por la Universidad de Alicante
- ♦ Miembro: Grupo de Trabajo de Calidad de la Sociedad Española de Oncología Radioterápica (SEOR)

**Dr. Moreno Balsalobre, Ramón**

- ♦ Jefe de Servicio de Cirugía Torácica del Hospital La Princesa de Madrid
- ♦ Médico adjunto de Cirugía Torácica en el Hospital Universitario La Princesa
- ♦ Médico adjunto de Cirugía Torácica en el Hospital Universitario Central de Asturias
- ♦ Máster en Salud y Administración y Dirección por la Universidad a Distancia de Madrid
- ♦ Licenciado en Medicina y Cirugía por la Universidad Complutense de Madrid
- ♦ Miembro de: European Board of Thoracic and Cardiovascular Surgeon. Evidence Based Treatment Centers of Seattle (EBTCS), Sociedad Española de Neumología y Cirugía Torácica Neumomadrid, Sociedad Española de Cirugía Laparoscópica y Robótica (SECLA) y Sociedad Española de Cirugía Torácica (SECT)

**Dr. Gámez García, Antonio Pablo**

- ♦ Médico Especialista en Cirugía Torácica en el Hospital Universitario 12 de Octubre
- ♦ Jefe del Servicio de Cirugía Torácica en el Hospital Universitario 12 de Octubre
- ♦ Licenciado en Medicina y Cirugía

**Dr. Díaz-Agero Álvarez, Prudencio Julio**

- ♦ Director del Grupo de Terapia Celular en la Patología Fistulosa de la Vía Aérea en IdiPAZ
- ♦ Jefe Clínico de Cirugía Torácica en SERMAS
- ♦ Editor de las revistas internacionales *LUNG* y *Engineering Tissue*
- ♦ Especialista en Cirugía Torácica por el Instituto Nacional de la Salud
- ♦ Licenciado en Medicina y Cirugía por la Universidad Autónoma de Madrid
- ♦ Miembro de: European Society Thoracic Surgeons, Asociación Española de Endoscopia Respiratoria y Neumología Intervencionista, Sociedad Europea de Cirugía Torácica, Asociación Internacional para el Estudio del Cáncer de Pulmón, Sociedad Española de Cirugía General y Sociedad Española de Cirujanos Torácicos

**Dr. Hernando Trancho, Florentino**

- ♦ Cirujano Torácico Experto en Cáncer de Pulmón en el Hospital Clínico San Carlos
- ♦ Jefe del Servicio de Cirugía Torácica en el Hospital Clínico San Carlos
- ♦ Médico del Servicio de Cirugía Torácica en el Hospital Clínico San Carlos
- ♦ Miembro: Comité de Expertos del programa Lung Ambition Alliance

**Dra. Bernabé Barrios, María José**

- ♦ Neumóloga en el Hospital San Carlos
- ♦ Doctora en Medicina por la Universidad de Salamanca
- ♦ Especialista en Neumología
- ♦ Licenciada en Medicina y Cirugía

**Dra. Gómez-Talavera, Sandra**

- ♦ Cardióloga en el Hospital Fundación Jiménez Díaz
- ♦ Investigadora en el CNIC
- ♦ Licenciada en Medicina y Cirugía

**Dr. Palacios Miras, Carmelo**

- ♦ Médico Adjunto del Servicio de Radiodiagnóstico en el Hospital Universitario Fundación Jiménez Díaz
- ♦ Médico Especialista en Radiología en el Hospital Universitario Infanta Elena
- ♦ Médico Especialista en Radiología en el Hospital Universitario La Paz
- ♦ Licenciado en Medicina y Cirugía

**Dr. Rico Osés, Mikel**

- ♦ Oncólogo Radioterápico en el Hospital Universitario de Navarra
- ♦ Investigador en Oncología Radioterápica
- ♦ Doctor en Medicina por la Universidad de Navarra
- ♦ Especialista en Oncología Radioterápica
- ♦ Experto en Tumores Torácicos
- ♦ Máster Universitario en Oncología Molecular por la Universidad Rey Juan Carlos
- ♦ Miembro: ESTRO, SEOR, GEINO y GECP

**D. Sánchez Rubio, Javier**

- ♦ Facultativo Especialista de Área en el Hospital Universitario de Getafe
- ♦ Diplomado Universitario en Evaluación de Tecnologías Sanitarias por la Universidad Pompeu Fabra
- ♦ Máster en Ciencias Farmacéuticas por la Universidad Complutense de Madrid
- ♦ Licenciado en Medicina y cirugía

**Dra. Barreiro Portela, Esther**

- ♦ Neumóloga en el Hospital del Mar
- ♦ Coordinadora del Grupo de Investigación en Desgaste Muscular y Caquexia en Enfermedades Crónicas Respiratorias y Cáncer de Pulmón del IMIM
- ♦ Investigadora en Cáncer de Pulmón, Mecanismos de Señalización de la Disfunción Muscular y Estrés Oxidativo
- ♦ Doctora Especialista en Neumología
- ♦ Licenciada en Medicina y Cirugía

**Dr. Godoy Mayoral, Raúl**

- ♦ Médico del Servicio de Neumología en el Hospital Universitario de Albacete
- ♦ Máster de Formación en Dirección de Unidades Clínicas por la Universidad de Murcia
- ♦ Máster en Competencias y Habilidades Directivas para Profesionales por ATPerson Formación
- ♦ Máster en Derecho Sanitario y Bioética por la Universidad de Castilla-La Mancha
- ♦ Diplomatura de postgrado en Diseño y Estadística Relacionadas con Ciencias de la Salud
- ♦ Licenciado en Medicina y Cirugía al Servicio de la Neumología
- ♦ Licenciado en Psicología Clínica por la Universidad Nacional de Educación a Distancia

**Dra. Forcén Vicente de Vera, Elena**

- ♦ Médico Adjunto de Neumología en el Hospital Universitario Quirónsalud
- ♦ Médico Adjunto de Neumología en el Hospital Clínico San Carlos
- ♦ Médico Consultor de Neumología en el Hospital Universitario HM Torrelodones
- ♦ Especialista en Neumología en el Hospital Universitario Miguel Servet
- ♦ Licenciada en Medicina por la Universidad de Zaragoza

**Dra. Rajas Naranjo, Olga**

- ♦ Coordinadora Médica de Unidad de Endoscopia Respiratoria del Hospital Universitario de la Princesa
- ♦ Facultativa Especialista en Neumología
- ♦ Responsable de la Consulta Monográfica de Neumonías e Inmunodeficiencias
- ♦ Licenciada en Medicina y Cirugía
- ♦ Miembro de: Sociedad Española De Neumología Y Cirugía Torácica y Comisión de Infecciones, Profilaxis y Política Antibiótica

**Dra. Morales Chacón, Beatriz**

- ♦ Especialista del Servicio de Neumología en el Hospital Clínico Universitario San Carlos
- ♦ Experto en Cáncer de Pulmón y Trastornos Respiratorios del sueño
- ♦ Especialista en Neumología
- ♦ Licenciada en Medicina y Cirugía
- ♦ Miembro de: Comité de Congresos de la Sociedad Madrileña de Neumología y Cirugía Torácica

**Dra. Pérez Warnisher, María Teresa**

- ♦ Médico Especialista del Departamento de Neumología en la Clínica Universidad de Navarra
- ♦ Médico Especialista del Servicio de Neumología en el Hospital Universitario Fundación Jiménez Díaz
- ♦ Médico Especialista del Servicio de Neumología en el Hospital General de Villalba
- ♦ Especializada en Neumología por el Hospital Universitario Fundación Jiménez Díaz
- ♦ Máster en Avances en Diagnóstico y Tratamiento de las Enfermedades de las Vías Aéreas por la Universidad Católica de Murcia
- ♦ Licenciada en Medicina y Cirugía por la Facultad de Medicina de la Universidad de Valencia

**Dr. Velastegui Ordoñez, Alejandro**

- ♦ Médico Oncólogo en el Hospital Universitario Rey Juan Carlos
- ♦ Especialista en Inmunología Clínica en el Hospital General Universitario Gregorio Marañón
- ♦ Especialista en Oncología Médica en el Hospital Universitario Fundación Alcorcón
- ♦ Licenciado en Medicina por la Universidad Católica de Santiago de Guayaquil

**Dr. Rueda Fernández, Daniel**

- ♦ Jefe de la Unidad de Descubrimiento de Biomarcadores y Farmacogenómica en PharmaMar
- ♦ Investigador Científico en Sylentis
- ♦ Responsable de Estudios Genéticos en Cáncer Hereditario en el Hospital Universitario 12 de Octubre
- ♦ Doctor en Bioquímica y Biología Molecular por la Universidad Complutense de Madrid
- ♦ Biólogo Molecular en Gemolab S.L.
- ♦ Licenciado en Bioquímica por la Universidad Complutense de Madrid

**Dra. Pérez Rojo, Raquel**

- ♦ Médico Especialista del Servicio de Neumología en el Hospital Universitario de Móstoles
- ♦ Coordinadora del Área de Enfermedades Pulmonares Intersticiales Difusas en SEPAR
- ♦ Facultativo Especialista de Área en Neumología en el Hospital Universitario Príncipe de Asturias
- ♦ Facultativo Especialista de Área en Neumología en el Hospital El Bierzo
- ♦ Licenciada en Medicina y Cirugía por la Universidad Complutense de Madrid

**Dra. García Castaño, Almudena**

- ♦ Médico al Servicio de Oncología Médica en el Hospital Universitario Marqués de Valdecilla
- ♦ Especialista en Oncología Torácica
- ♦ Licenciada en Medicina y Cirugía

**Dr. García-Foncillas López, Jesús**

- ♦ Director del Oncohealth Institute
- ♦ Director de la Cátedra de Medicina Individualizada Molecular en la Universidad Autónoma de Madrid
- ♦ Director del Departamento de Oncología del Hospital Universitario Fundación Jiménez Díaz
- ♦ Director de la División de Oncología Traslacional del Instituto de Investigación Sanitaria (FJD-UAM)
- ♦ Especialista en Oncología

**Dra. Alonso Gordo, Teresa**

- ♦ Médica Oncológica en el Hospital Universitario Ramón y Cajal
- ♦ Doctorada en Ciencias Biomédicas por la Universidad Complutense de Madrid
- ♦ Máster en Oncología Molecular
- ♦ Experta Universitaria en Inmunooncología

**Dr. Arnedillo Muñoz, Aurelio**

- ♦ Neumólogo en el Hospital Universitario Puerta del Mar
- ♦ Médico Especialista en Neumología
- ♦ Investigador en numerosos ensayos clínicos
- ♦ Doctor en Medicina y Cirugía por la Universidad Complutense de Madrid
- ♦ Licenciado en Medicina y Cirugía
- ♦ Miembro de: Sociedad Española de Neumología y Cirugía Torácica, European Respiratory Society, Neumomadrid y Neumosur

**Dr. Hidalgo Molina, Antonio**

- ♦ Especialista en Neumología, Alergia y Cirugía Torácica en el Hospital Universitario Puerta del Mar
- ♦ Médico Especialista de la Unidad de Neumología, Alergia y Cirugía Torácica en el Hospital Universitario Puerta del Mar
- ♦ Licenciado en Medicina y Cirugía
- ♦ Miembro: Asociación Neumosur

**Dr. Alcázar Peral, Andrés**

- ♦ Coordinador de la sección de Tórax y Abdomen en la Fundación Jiménez Díaz
- ♦ Especialista en Radiodiagnóstico por la Universidad Autónoma de Madrid
- ♦ Responsable de Radiodiagnóstico Ensayos Fase I Hematología en la Fundación Jiménez Díaz
- ♦ Licenciado en Medicina y Cirugía por la Universidad de Zaragoza

**Dra. Burón Fernández, María del Rosario**

- ♦ Médico del Servicio de Medicina Interna en el Hospital Universitario Infanta Cristina
- ♦ Especialista en Medicina Interna
- ♦ Licenciada en Medicina y Cirugía

**Dr. Gallardo Madueño, Guillermo**

- ♦ Médico Especialista en la Clínica Universidad de Navarra
- ♦ Coordinador de la Sección Body en el Hospital Universitario Fundación Jiménez Díaz
- ♦ Radiólogo de la Sección Body en el Hospital Universitario Rey Juan Carlos
- ♦ Especialista en Radiodiagnóstico en el Hospital Universitario La Paz
- ♦ Licenciado en Medicina y Cirugía por la Universidad Complutense de Madrid

**Dra. Villena Garrido, Victoria**

- ♦ Jefa del Servicio de Neumología en el Hospital Universitario 12 de Octubre
- ♦ Vicedecana en la Facultad de Medicina de la Universidad Complutense de Madrid
- ♦ Investigadora del Consorcio Centro de Investigación Biomédica en Red (CIBER)
- ♦ Doctora en Medicina con Premio Extraordinario
- ♦ Máster Propio en Dirección de Unidades Clínicas por la Facultad de Medicina de la Universidad de Murcia
- ♦ Máster Profesional en Gestión Sanitaria en el Centro de Estudios Financieros
- ♦ Especialista en Neumología
- ♦ Licenciada en Medicina y Cirugía

**Dr. Benavides Mañas, Pedro Daniel**

- ♦ Facultativo Especialista de Área de Neumología en el Hospital Universitario 12 de Octubre
- ♦ Doctor en Neumología
- ♦ Especialista en Neumología
- ♦ Experto en Cáncer de Pulmón
- ♦ Licenciado en Medicina y Cirugía

**Dra. Jover Díaz, Raquel**

- ♦ Especialista en Medicina Nuclear en el Hospital Universitario Ramón y Cajal
- ♦ Responsable de Seguridad del Paciente en el SEMNIM
- ♦ Representante de Seguridad del Paciente en Medicina Nuclear en el Ministerio de Sanidad
- ♦ Doctor con suficiencia investigadora por la Universidad Miguel Hernández
- ♦ Facultativo Especialista de Área de Medicina Nuclear e Imagen Molecular en el Hospital Universitario San Juan de Alicante
- ♦ Responsable del Servicio de Medicina Nuclear en el Hospital Rey Juan Carlos
- ♦ Licenciado en Medicina y Cirugía

**Dr. Aguado de la Rosa, Carlos**

- ♦ Médico Especializado en Oncología Médica
- ♦ Facultativo Especialista en Oncología Médica en el Área de Tumores Torácicos, Melanoma y Genitourinarios en el Hospital Clínico San Carlos
- ♦ Licenciado en Medicina y Cirugía

**Dr. Weber Sánchez, Luis Alejandro**

- ♦ Director de Cirugía Laparoscópica Avanzada en el Hospital Ángeles de las Lomas
- ♦ Doctorado en Ciencias de la Salud por la Universidad Anáhuac
- ♦ Maestría de Bioética por el Instituto de Humanidades de la Universidad Anáhuac
- ♦ Especialista de Cirugía General en el Hospital General de México
- ♦ Especialista Consultante de Cirugía Laparoscópica en el Hospital General de México
- ♦ Máster en Formación Docente por la Universidad Anáhuac
- ♦ Diplomado en Innovaciones por la Universidad Anáhuac. Tecnológicas para el Profesor del siglo XXI

**Dra. López Carrizosa, Concha**

- ♦ Doctora Especializada en Oncología Radioterápica
- ♦ Facultativa Especialista de Área del Servicio de Oncología Radioterápica en el Hospital Central de la Defensa Gómez Ulla
- ♦ Facultativa Especialista de Área en el Hospital del Aire
- ♦ Experta en la unidad de Cáncer de Próstata
- ♦ Licenciada en Medicina y Cirugía

**Dra. Gómez Martínez, Ana María**

- ♦ Médica Adjunta en el Hospital Universitario Clínico San Carlos
- ♦ Investigadora de la Universidad Complutense de Madrid
- ♦ Especializada en Cirugía Torácica
- ♦ Licenciada en Medicina y Cirugía
- ♦ Miembro de: Red Internacional de Cirujanos Cardiotorácicos y Sociedad Española de Neumología y Cirugía Torácica

**Dr. Pérez Martínez, David Andrés**

- ♦ Jefe del Servicio de Neurología en el Hospital Universitario 12 de Octubre
- ♦ Jefe del Servicio de Neurología y Neurofisiología en el Hospital La Luz
- ♦ Jefe de la Sección de Neurología en el Hospital Universitario Infanta Cristina
- ♦ Médico Adjunto de Neurología en el Hospital Central de la Cruz Roja San José y Santa Adela
- ♦ Experto Universitario en Medicina Basada en la Evidencia por la Universidad Nacional de Educación a Distancia
- ♦ Experto Universitario en Probabilidad y Estadística en Medicina por la Universidad Nacional de Educación a Distancia
- ♦ Miembro: Fundación Alzheimer España y Asociación Madrileña de Neurología

**Dr. Rincón García, David**

- ♦ Médico Especialista en Cirugía Torácica en el Hospital Universitario Rey Juan Carlos
- ♦ Médico Especialista en Cirugía Torácica en el Hospital Universitario Infanta Elena
- ♦ Experto en Oncología
- ♦ Especialista en Cirugía Torácica
- ♦ Licenciado en Medicina y Cirugía



**Dra. Muñoz Molina, Gemma María**

- ♦ Cirujana Torácica en el Hospital Universitario Ramón y Cajal
- ♦ Médico Adjunto en el Hospital Universitario Ramón y Cajal
- ♦ Máster en Oncología Molecular por el Centro Nacional de Investigaciones Oncológicas
- ♦ Licenciada en Medicina y Cirugía por la Universidad de Valladolid

**Dra. Gómez García, Rosa María**

- ♦ Médica adjunta del Servicio de Neumología del Hospital General Universitario Gregorio Marañón
- ♦ Coordinadora de la Unidad de Neumología Intervencionista del Hospital Universitario Ramón y Cajal
- ♦ Licenciada en Medicina y Cirugía por la Universidad de Cádiz
- ♦ Miembro de: Sociedad Española de Neumología y Cirugía Torácica y Sociedad Madrileña de Neumología y Cirugía Torácica

**Dra. Navío Martín, María Pilar**

- ♦ Facultativa Especialista de Área en Neumología en el Hospital Universitario Príncipe de Asturias
- ♦ Facultativa Especialista de Neumología en el Hospital Universitario Ramón y Cajal
- ♦ Coordinadora del Grupo de Técnicas y Oncología de Neumomadrid
- ♦ Doctora en Medicina por la Universidad de Alcalá
- ♦ Licenciada en Medicina

**Dr. Carrión Galindo, Rafael**

- ♦ Doctor en Medicina y Cirugía por la Universidad Complutense de Madrid
- ♦ Jefe de la sección de Oncología Médica del Hospital Universitario del Sureste
- ♦ Facultativo Especialista de Área de Oncología del Hospital Universitario de Arganda
- ♦ Licenciado en Medicina y Cirugía

**Dr. Zapatero Gaviria, José Julio**

- ♦ Jefe del Servicio de Cirugía Torácica en el Hospital Universitario Fundación Jiménez Díaz
- ♦ Profesor asociado en Ciencias de la Salud en el Hospital Universitario Fundación Jiménez Díaz
- ♦ Licenciado en Medicina y Cirugía

**Dr. Peñalver Pascual, Rafael**

- ♦ Jefe del Servicio de Cirugía Torácica en el Grupo de Hospitales de Madrid
- ♦ Cirujano torácico. Hospital Gregorio Marañón
- ♦ Cirujano torácico. Fundación Jiménez Díaz
- ♦ Doctor en Medicina por la Universidad Autónoma de Madrid
- ♦ Jefe de Cirugía torácica. Complejo Hospitalario de Vigo

**Dr. Roiz Andino, Ezra Honan**

- ♦ Médico en el Servicio de Urgencias Hospital Universitario Príncipe de Asturias de Alcalá de Henares
- ♦ Médico especialista en la atención al Paciente Geriátrico
- ♦ Médico especialista con experiencia en centros de la tercera edad
- ♦ Experto en creación de bases de datos
- ♦ Licenciatura en Medicina por la Universidad Pirogov

**Dr. Yebra Yebra, Miguel**

- ♦ Médico Especialista en Medicina Interna en el Hospital Universitario Ramón y Cajal
- ♦ Internista en Quirónsalud
- ♦ Médico Especialista del Servicio de Medicina Interna en el Hospital Universitario Rey Juan Carlos
- ♦ Especialista en Medicina Interna en el Hospital Universitario 12 de Octubre
- ♦ Licenciado en Medicina y Cirugía por la Universidad de Alcalá

**Dra. Barrios Barreto, Deisy**

- ♦ Responsable de la Unidad de Neumología Intervencionista en el Hospital Universitario Ramón y Cajal
- ♦ Facultativo Especialista de Área de Neumología del Hospital Universitario Ramón y Cajal
- ♦ Investigadora colaboradora en el Grupo investigación Enfermedad Tromboembólica Venosa del Instituto Ramón y Cajal
- ♦ Miembro de: Sociedad Española de Neumología y Cirugía Torácica, European Respiratory Society y American Thoracic Society

**Dr. Marcos Rodríguez de Quesada, Jorge Rojas**

- ♦ Especialista del Servicio de Medicina Interna en el Hospital Universitario Rey Juan Carlos
- ♦ Coordinador y Médico de Terreno en la Organización Médicos Sin Fronteras
- ♦ Especialista en Salud Internacional por el Institute of Tropical Medicine Antwerp
- ♦ Diplomado en Higiene y Medicina Tropical por el Liverpool School of Tropical Medicine
- ♦ Licenciado en Medicina y Cirugía

**Dra. Rodríguez de Dios, Nuria**

- ♦ Médico Adjunto del Servicio de Oncología Radioterápica en el Hospital Parc de Salut
- ♦ Presidenta del Grupo de Investigación Clínica en Oncología Radioterápica (GICOR)
- ♦ Investigadora Clínica
- ♦ Excoordinadora de la Unidad Funcional de Cáncer de Pulmón del Hospital del Mar de Barcelona
- ♦ Excoordinadora del Grupo de Cáncer de Pulmón de la Sociedad Española de Oncología Radioterápica
- ♦ Doctora en Medicina y Cirugía por la Universidad Autónoma de Barcelona
- ♦ Especialista en Oncología Radioterápica
- ♦ Licenciada en Medicina y Cirugía por la Universidad de Santiago de Compostela

**Dr. Botella Romero, Francisco**

- ♦ Jefe de Servicio de Endocrinología y Nutrición en el Complejo Hospitalario Universitario de Albacete y Gerencia de Atención Integrada
- ♦ Investigador Especializado en Endocrinología y Nutrición
- ♦ Coordinador del Área de Nutrición de la Sociedad Española de Endocrinología y Nutrición
- ♦ Médico Adjunto en la Clínica Puerta de Hierro
- ♦ Licenciado en Medicina y Cirugía

**Dr. Fernández Calvo, Ovidio**

- ♦ Oncólogo del Servicio de Oncología Médica en el Complejo Hospitalario Universitario de Vigo
- ♦ Investigador en instituciones sanitarias como el CHOU o el CHUVI
- ♦ Especialidad en Oncología Médica y Radioterápica
- ♦ Licenciado en Medicina y Cirugía

**Dr. García Fernández, José Luis**

- ♦ Cirujano Torácico en el Hospital Universitario de La Princesa
- ♦ Cirujano Torácico en MD Anderson Cancer Center
- ♦ Cirujano Torácico en HM Hospitales
- ♦ Doctor en Medicina y Cirugía por la Universidad Autónoma de Madrid

**Dr. Casal Rubio, Joaquín**

- ♦ Jefe de Oncología en el Complejo Hospitalario Universitario de Vigo
- ♦ Jefe de la Sección de Oncología Médica en el Hospital Meixoeiro
- ♦ Especialista de Oncología en el Hospital Universitario Fundación Jiménez Díaz
- ♦ Facultativo Especialista de Área de Oncología en el Hospital Universitario Ramón y Cajal
- ♦ Miembro: Sociedad Oncológica de Galicia

**Dr. González Larriba, José Luis**

- ♦ Jefe de la Unidad de Tumores Torácicos, Urológicos y Melanoma en el Hospital Clínico San Carlos
- ♦ Jefe de Sección de Oncología Médica en el Hospital Clínico San Carlos
- ♦ Director del Área de Oncología Médica de Genesiscare
- ♦ Doctorado en la Universidad Complutense Madrid
- ♦ Máster en Gestión de Servicios de Oncología por la Universidad de Alcalá de Henares
- ♦ Especialista en Oncología Médica por el Hospital La Paz
- ♦ Licenciado en Medicina y Cirugía
- ♦ Miembro de: Sociedad Española de Oncología Médica, International Association for the Study of Lung Cancer, Sociedad Estadounidense de Oncología Clínica, Sociedad Europea de Oncología Médica, Federación de Sociedades Españolas de Oncología y Asociación Española de Investigación sobre el Cáncer

**Dr. Matilla González, José María**

- ♦ Jefe del Servicio de Cirugía Torácica en el Hospital Clínico Universitario de Valladolid
- ♦ Licenciado en Medicina y Cirugía
- ♦ Miembro: Área de Oncología Torácica de la Sociedad Española de Neumología y Cirugía Torácica

**Dr. Gajate Borau, Pablo**

- ♦ Oncólogo en el Hospital Universitario Ramón y Cajal
- ♦ Médico Especializado en Oncología Médica
- ♦ Licenciado en Medicina y Cirugía
- ♦ Miembro: Grupo de Tumores Genitourinarios

**Dra. Sotoca Ruíz, Amalia**

- ♦ Médico Adjunto del Servicio Oncología Radioterápica en el Hospital Ruber Internacional
- ♦ Facultativo en el Hospital Central de la Defensa
- ♦ Médico Especialista en Oncología Radioterápica en el Hospital Universitario 12 de Octubre
- ♦ Licenciada en Medicina y Cirugía por la Universidad Complutense de Madrid

**Dr. Simón Adiego, Carlos María**

- ♦ Especialista en Cirugía Torácica en el Hospital General Universitario Gregorio Marañón
- ♦ Especialista en Cirugía General y Aparato Digestivo
- ♦ Doctor en Medicina por la Universidad Complutense de Madrid
- ♦ Licenciado en Medicina y Cirugía por la Universidad Autónoma de Madrid
- ♦ Miembro: Sociedad Española de Neumología y Cirugía Torácica, Neumomadrid

**Dr. Dómine Gómez, Manuel**

- ♦ Jefe de la Unidad de Tumores Torácicos del Hospital Universitario Fundación Jiménez Díaz
- ♦ Coordinador del Área del Cáncer en el Instituto de Investigación Sanitaria Fundación Jiménez
- ♦ Coordinador del Área del Cáncer de Pulmón en el Oncohealth Institute
- ♦ Experto en Oncología en la Agencia Europea de Medicamento
- ♦ Investigador Especializado en Cáncer de Pulmón
- ♦ Doctor en Medicina por la Universidad Autónoma de Madrid
- ♦ Diplomatura en Gestión Clínica en Oncología Médica por la Universidad Pompeu Fabra de Barcelona
- ♦ Licenciado en Medicina y Cirugía por la Universidad Autónoma de Madrid
- ♦ Miembro de: Comité Educacional de la European Society for Medical Oncology y Junta Directiva del Grupo Español de Cáncer de Pulmón

**Dra. Hernández Marín, Berta**

- ♦ Médico Especialista en Oncología Médica en el Complejo Hospitalario de Navarra
- ♦ Investigadora en el Grupo de Investigación Clínica en Oncología Médica del Hospital Universitario de Navarra
- ♦ Licenciada en Medicina y cirugía

**Dra. Garrido López, Pilar**

- ♦ Jefa del Servicio de Oncología Médica del Hospital Universitario Ramón y Cajal
- ♦ Responsable de la Unidad de Tumores Torácicos del Hospital Universitario Ramón y Cajal
- ♦ Doctora en Medicina y Cirugía por la Universidad Autónoma de Madrid
- ♦ Especializada en Cáncer de Pulmón y Tumores Torácicos
- ♦ Licenciada en Medicina y Cirugía

**Dra. García, Yolanda**

- ♦ Médico Especialista en Oncología Médica por el Parc Taulí Hospital Universitari
- ♦ Médico Especialista en Oncología Médica por el Hospital Clínic de Barcelona
- ♦ Máster en Educación de Ciencias de la Salud por la Universidad de Barcelona
- ♦ Experto Universitario en Docencia Digital en Medicina por la Universidad Rey Juan Carlos
- ♦ Licenciada en Medicina por la Universidad Rovira i Virgili

**Dr. Esteban González, Emilio**

- ♦ Jefe de Servicio de Oncología Médica Hospital Universitario Central de Asturias
- ♦ Facultativo en el Hospital Universitario 12 de Octubre
- ♦ Facultativo en el Hospital el Marqués de Valdecilla
- ♦ Facultativo en MD Anderson de Estados Unidos
- ♦ Especialidad Oncológica Médica
- ♦ Licenciado en Medicina y Cirugía

**Dr. Mielgo Rubio, Xabier**

- ♦ Médico Especialista en Oncología Médica en el Hospital Universitario Fundación Alcorcón
- ♦ Especialista en Inmunooncología en la Clínica Universitaria de Navarra
- ♦ Máster en Cuidados Paliativos por la Universidad de Valladolid
- ♦ Máster en Metodología de la Investigación por la Universidad Autónoma de Barcelona
- ♦ Máster en Enfermedades Neoplásicas por la Universidad del País Vasco
- ♦ Licenciado en Medicina y Cirugía por la Universidad del País Vasco
- ♦ Miembro de: Grupo Español de Terapias Inmuno-Biológicas en Cáncer y Grupo Español de Tumores Huérfanos e Infrecuentes

**Dr. Artal Cortés, Ángel**

- ♦ Jefe de la Sección de Oncología en el Hospital Universitario Miguel Servet
- ♦ Especialista en Oncología Médica
- ♦ Experto en Cáncer de Pulmón
- ♦ Investigador en Oncología Médica
- ♦ Licenciado en Medicina y Cirugía

**Dr. Lázaro Quintela, Martín**

- ♦ Oncólogo Especialista en Cánceres de Pulmón y Genitourinario
- ♦ Especialista del Servicio de Oncología Médica en el Complejo Hospitalario Universitario de Vigo
- ♦ Oncólogo Médico en el Hospital Álvaro Cunqueiro
- ♦ Licenciado en Medicina por la Universidad Santiago de Compostela
- ♦ Miembro: Fundación ECO para la Excelencia y la Calidad de la Oncología

**Dr. Cobo Dols, Manuel**

- ♦ Médico Especialista del Servicio de Oncología Médica en el Hospital Universitario Carlos Haya
- ♦ Especialista en Oncología Médica
- ♦ Licenciado en Medicina y Cirugía por la Universidad de Málaga
- ♦ Miembro: Junta Directiva del Grupo Español de Cáncer de Pulmón y Sociedad Española de Oncología Médica

**Dra. López Ramírez, María Escarlata**

- ♦ Jefe de Servicio de Oncología Radioterápica en el Hospital Universitario Fundación Jiménez Díaz
- ♦ Codirectora de la Escuela Española de Oncología Radioterápica
- ♦ Médico Adjunto del Hospital Virgen de las Nieves
- ♦ Doctor en Medicina por la Universidad de Granada
- ♦ Experto en Oncología Radioterápica por la Agencia de Calidad Sanitaria del Servicio Andaluz de Salud
- ♦ Licenciada en Medicina y Cirugía
- ♦ Miembro de: Sociedad Española de Oncología Radioterápica, Sociedad Española de Radiocirugía y Sociedad Latino Iberoamericana de Radiocirugía

**Dra. Palomar Coloma, Virginia**

- ♦ Oncóloga Médica en el Hospital Clínico San Carlos
- ♦ Oncóloga Médica en el Hospital General Universitario de Valencia
- ♦ Especialidad en Oncología Médica
- ♦ Licenciada en Medicina y Cirugía por la Universidad de Valladolid
- ♦ Miembro: Sociedad Española de Oncología Médica

**Dra. De Olaiz Navarro, Beatriz**

- ♦ Jefe de Sección de Cirugía Torácica en el Hospital Universitario de Getafe
- ♦ Médico Adjunto del Servicio de Cirugía Torácica en el Hospital Universitario de Getafe
- ♦ Médico Adjunto del Servicio de Cirugía Torácica en el Complejo Hospitalario Universitario de Albacete
- ♦ Especializada en Cirugía Torácica por el Hospital Universitario Ramón y Cajal
- ♦ Licenciada en Medicina por la Universidad Autónoma de Madrid
- ♦ Miembro: Sociedad Española de Cirugía Torácica y Sociedad Española de Neumología y Cirugía Torácica

**Dr. Ballesteros BARGUES, Javier**

- ♦ Médico Adjunto del Servicio de Oncología Médica en el Hospital Universitario del Sureste
- ♦ Médico Especialista en Oncología Médica
- ♦ Licenciatura en Medicina y Cirugía

**Dr. De Borja Martínez Muñiz, Francisco**

- ♦ Neumólogo en el Hospital Universitario Príncipe de Asturias
- ♦ Médico Adjunto a la Unidad de Broncoscopia en el Hospital HM La Esperanza
- ♦ Especialista en Neumología por el Hospital Doctor López Cano
- ♦ Licenciado en Medicina y Cirugía

**Dr. Cabrera González, Miguel Luis**

- ♦ Jefe de Informática en el Hospital Universitario Son Espases
- ♦ Ingeniero Superior de Informática
- ♦ Licenciado en Medicina y Cirugía

**Dr. Couñago Lorenzo, Felipe**

- ♦ Jefe asociado de Oncología Radioterápica en el Hospital Universitario Quirónsalud
- ♦ Coordinador del Grupo Oncológico para el Estudio del Cáncer de Pulmón
- ♦ Investigador Principal en ensayos clínicos de Cáncer de Próstata y el Cáncer de Pulmón
- ♦ Médico Especialista en Oncología Radioterápica
- ♦ Licenciado en Medicina y Cirugía por la Universidad de Santiago de Compostela
- ♦ Miembro: Sociedad Europea de Radioterapia y Oncología, Asociación Internacional para el Estudio del Cáncer de Pulmón, Sociedad Española de Oncología Radioterápica, Grupo de Investigación Clínica en Oncología Radioterápica, Grupo Español Oncológico para el Estudio del Cáncer de Pulmón, Grupo Español de Tumores Urológicos y Grupo Español de Terapias Inmuno-Biológicas en Cáncer

**Dr. Grande Pulido, Enrique**

- ♦ Jefe del Servicio de Oncología Médica en la Fundación MD Anderson
- ♦ Director de Investigación Clínica y Traslacional del Servicio de Oncología Médica del Hospital Universitario Ramón y Cajal
- ♦ Investigador Clínico asociado a Centro Nacional de Investigaciones Oncológicas
- ♦ Asesor experto de la Agencia Española de Medicamentos y Productos Sanitarios
- ♦ Médico especialista en Departamento de Oncología Médica del Hospital Clínico San Carlos
- ♦ Doctor en Medicina por la Universidad de Alcalá
- ♦ Máster en Oncología y Biología Molecular por el Centro Nacional de Investigaciones Oncológicas
- ♦ Miembro de: Sociedad Europea de Tumores Neuroendocrinos, Sociedad estadounidense de Oncología Clínica y Sociedad Española de Oncología Médica

**Dr. Firvida Pérez, José Luis**

- ♦ Jefe de Servicio de Oncología Médica en la Policlínica del grupo Cosaga en Ourense
- ♦ Jefe de Servicio de Oncología Médica en el Centro Médico El Carmen
- ♦ Especialista en Oncología Médica por el Hospital Clínico y Provincial de Barcelona
- ♦ Experto en Docencia Digital para Medicina por la Universidad Cardenal Herrera
- ♦ Máster en Oncología de Precisión: Genómica y Big Data en Oncología por la Universidad CEU Cardenal
- ♦ Licenciado en Medicina por la Universidad de Santiago de Compostela
- ♦ Miembro de: American Society of Clinical Oncology, Sociedad Española de Oncología Médica, Sociedad Oncológica de Galicia y Grupo Español de Cáncer de Pulmón

**Dra. García Salmones, Mercedes**

- ♦ Jefe de Servicio de Neumología por el Hospital Universitario Rey Juan Carlos
- ♦ Doctora en Neumología por la Universidad Complutense de Madrid
- ♦ Experto Universitario en Tabaquismo por la Universidad de Cantabria
- ♦ Licenciada en Medicina y Cirugía por la Universidad Complutense de Madrid
- ♦ Miembro: Comité Científico de la Sociedad Madrileña de Neumología y Cirugía Torácica, Comité de Congresos de Neuromadrid

**D. Perdices Ramírez, Javier**

- ♦ CEO y Consejero en ChipCard Salud
- ♦ CIO en Redsys Salud
- ♦ Director de E-Health en Ártica Telemedicina del Grupo CMC
- ♦ Investigador en ETSIT del Grupo de Bioingeniería y Telemedicina
- ♦ Máster en Sistemas TIC para la Salud por la Universitat Oberta de Catalunya
- ♦ Diplomado en Estudios Avanzados y Suficiencia Investigadora por la Universidad Politécnica de Madrid

**Dr. Segrelles Calvo, Gonzalo**

- ♦ Director Médico y Cofundador en Scientia Peritajes Sanitarios
- ♦ Perito Especializado en Neumología en ASPEJURE
- ♦ Médico Especialista en Neumología como profesional independiente en Top Doctors
- ♦ Médico Especialista del Servicio de Neumología en el Hospital Universitario Rey Juan Carlos
- ♦ Asesoría Médica Pericial en Dictamed I and I
- ♦ Médico Especialista del Servicio de Neumología en el Hospital Universitario 12 de Octubre
- ♦ Investigador asociado al Servicio de Neumología en la Fundación para la Investigación Biomédica del Hospital Universitario de La Princesa
- ♦ Doctor en Medicina por la Universidad Autónoma de Madrid
- ♦ Licenciado en Medicina y Cirugía por la Universidad Miguel Hernández de Elche

**Dr. Olivas Varela, José Ángel**

- ♦ Director del Grupo de Investigación Soft Management of Internet and Learning
- ♦ Colaborador Investigativo del Berkeley Initiative in Soft Computing de la Universidad de California
- ♦ Colaborador Investigativo del Centro de Inteligencia Artificial del SRI International de la Universidad de Stanford
- ♦ Colaborador Investigativo del Grupo de Ingeniería y Servicios Aeroespaciales (INSA-NASA)
- ♦ Director del Departamento de Informática del Project & Portfolio Management (PPM)
- ♦ Consultor en Sistemas Inteligentes para empresas como Southco, Danone o ATT
- ♦ Miembro: Asociación Española para la Inteligencia Artificial

**Dr. Fernández Gómez Escolar, Pablo**

- ♦ Médico al servicio de la Cirugía Torácica en el Hospital Universitario Fundación Jiménez Díaz
- ♦ Médico Cirujano en el Hospital Universitario Rey Juan Carlos I
- ♦ Cirujano en el Hospital General de Villalba Hospital Universitario Infanta Elena
- ♦ Consultor en Cirugía Torácica. Hospital Son Dureta
- ♦ Especialista en Cirugía Cardio-torácica, Hospital Santa Marta

**Dr. Flandes Aldeyturriaga, Javier**

- ♦ Jefe de Servicio de Neumología en el Hospital Universitario Fundación Jiménez Díaz
- ♦ Director de la Unidad de Bronoscopias y Neumología Intervencionista del Hospital Universitario Fundación Jiménez Díaz
- ♦ Especialista del Servicio de Neumología por el Hospital Universitario Príncipe de Asturias
- ♦ Licenciado en Medicina y Cirugía
- ♦ Miembro de: Sociedad Española de Neumología y Cirugía Torácica, European Respiratory Society

**Dr. Carrillo Ridaó, Esteban**

- ♦ Socio Senior Manager en Antares Consulting
- ♦ Asesor Técnico del Ministerio de Sanidad
- ♦ Analista de espacios sociosanitarios y unidades asistenciales contra el Cáncer

**Dra. Astudillo González, Aurora**

- ♦ Médica Cirujana Especializada en Anatomía Patológica
- ♦ Doctora en Medicina
- ♦ Directora Científica del Biobanco del Principado de Asturias
- ♦ Miembro: European Board of Neuropathology y European Board of Pathology







**Dr. Calles Blanco, Antonio**

- ♦ Médico Especialista en Oncología Médica en el Hospital Clínico San Carlos
- ♦ Consejero de Sanidad de la Comunidad en el departamento de Oncología Médica
- ♦ Investigador Científico Asociado en el Hospital General Universitario Gregorio Marañón de Madrid
- ♦ Licenciado en Medicina y Cirugía en la Universidad Autónoma de Madrid

**Dra. Couselo Paniagua, María Luz**

- ♦ Oncóloga Radioterápica en el Complejo Hospitalario Universitario de Santiago de Compostela
- ♦ Facultativa del Servicio de Oncología Radioterápica en el Hospital Central de La Defensa Gómez Ulla
- ♦ Médica del Grupo de Tumores Ginecológicos de la Sociedad Española de Oncología Radioterápica
- ♦ Licenciada en Medicina y Cirugía

**Dra. Vallejo Ocaña, Carmen**

- ♦ Jefe de Servicio de Oncología Radioterápica en el Hospital Universitario Ramón y Cajal
- ♦ Especialista en Radioterapia
- ♦ Licenciada en Medicina y Cirugía

**Dr. Jarabo Sarceda, José Ramón**

- ♦ Médico Especialista en Cirugía Torácica en el Hospital Clínico San Carlos
- ♦ Investigador Principal y Colaborador en varios proyectos de I+D+i
- ♦ Doctor en Ciencias de la Salud y Biomedicina por la Universidad Complutense de Madrid
- ♦ Miembro: Comité Científico de la Sociedad Española de Cirugía Torácica y Coordinador de la Sección de Cirugía Torácica de la Asociación Española de Cirujanos

#### **Dr. Mejías Estévez, Manuel**

- ♦ Coordinador del Grupo de Trabajo de Cuidados Paliativos de la SEMERGEN
- ♦ Coordinador del Grupo de Trabajo de Cuidados Paliativos de la Sociedad Española de Médicos de Atención Primaria
- ♦ Asesor del Comité Técnico de la Estrategia en Cuidados Paliativos del Sistema Nacional de Salud
- ♦ Director del Departamento de Formación e Investigación en el Instituto SantÁngela
- ♦ Médico de Familia para diferentes instancias y centros en el Servicio Andaluz de Salud
- ♦ Máster en Cuidados Paliativos por la Universidad Pontificia Comillas
- ♦ Máster en Atención a Cuidadores de Personas Dependientes por la Universidad de Sevilla
- ♦ Experto en Dolor en Atención Primaria por la Universidad de Cádiz
- ♦ Licenciado en Medicina y Cirugía

#### **Dra. Puente Muñoz, Ana Isabel**

- ♦ Jefe Asociado del Servicio de Neurofisiología en la Clínica del Hospital La Luz
- ♦ Responsable de la Unidad de Neurofisiología Clínica en el Hospital Universitario Central de la Cruz Roja San José y Santa Adela
- ♦ Coordinadora de la Unidad de Sueño y Electroencefalografía en el Hospital Quirónsalud Sur
- ♦ Coordinadora de la Unidad de Sueño en el Hospital Universitario Sanitas La Moraleja
- ♦ Médico Interno Residente en Neurofisiología en la Clínica del Hospital Clínico San Carlos
- ♦ Licenciada en Medicina

#### **Dr. Hoyos Mejía, Lucas**

- ♦ Cirujano Torácico en el Hospital Universitario Puerta de Hierro Majadahonda
- ♦ Médico en la Unidad de Cuidados Intensivos de la Fundación Cardiovascular de Colombia
- ♦ Investigador sobre Cirugía Torácica en el Instituto de Investigación Sanitaria Puerta de Hierro
- ♦ Autor de varias publicaciones científicas sobre su especialidad médica

#### **Dra. Rodríguez Pérez, Aurora**

- ♦ Jefe del Servicio de Oncología Radioterápica en el Hospital Ruber Internacional
- ♦ Jefe en Funciones en el Hospital Universitario de Fuenlabrada
- ♦ Comandante y Médico Militar participando en varias misiones internacionales
- ♦ Especialista en Oncología Radioterápica en el Hospital Central de la Defensa Gómez Ulla
- ♦ Doctora en Medicina por la Universidad Complutense de Madrid
- ♦ Máster en Gestión de Calidad Total por la Escuela de Organización Industrial
- ♦ Licenciada en Medicina y Cirugía por la Universidad Autónoma de Madrid
- ♦ Miembro: Sociedad Española de Oncología Radioterápica, Vocal de la Junta Directiva de Grupo de Investigación Clínica en Oncología Radioterápica, Grupo Español de Oncología Radioterápica de Mama, Grupo Español de Cáncer de Pulmón y Grupo Español de Braquiterapia

#### **Dra. Partida González, Concepción**

- ♦ Médico especialista en el Hospital Vithas Madrid Aravaca
- ♦ Médico Especialista en el Servicio de Cirugía Torácica en el Hospital La Paz
- ♦ Especialista en Cirugía Torácica en el Hospital Universitario La Paz
- ♦ Máster en Patología Pleural
- ♦ Máster en Valoración del Daño Corporal y Peritaje Médico
- ♦ Máster en Medicina Estética y Antienvejecimiento
- ♦ Licenciada en Medicina y Cirugía por la Universidad de Sevilla
- ♦ Miembro: Junta Directiva de la Fundación de la Sociedad Española de Cirugía Torácica, Sociedad Española de Neumología y Cirugía Torácica

**Dra. Vicente Martín, Cristina**

- ♦ Jefa de la Unidad de Cuidados Paliativos en el Hospital Universitario Rey Juan Carlos
- ♦ Facultativo Especialista de Área de Medicina Interna en el Hospital General Universitario Nuestra Señora del Prado
- ♦ Facultativo Especialista de Área de Medicina Interna en el Hospital Universitario Severo Ochoa con Atención en la Unidad de Cuidados Paliativos Agudos
- ♦ Facultativo Especialista de Área en Cuidados Paliativos en la Fundación Instituto San José
- ♦ Facultativo Especialista de Área en Cuidados Paliativos en el Hospital Universitario Rey Juan Carlos
- ♦ Facultativo Especialista de Área en Medicina Interna en el Hospital Universitario Infanta Elena
- ♦ Especialista en Medicina Interna en el Hospital Universitario Severo Ochoa
- ♦ Máster en Medicina Paliativa y Tratamiento de Soporte del Enfermo con Cáncer por la Universidad Autónoma de Madrid
- ♦ Máster en Diseño y Estadística en Ciencias de la Salud por la Universidad Autónoma de Barcelona

**Dra. Naya Prieto, Alba**

- ♦ Investigadora Médica en Aether Tech SL
- ♦ Médica Especialista en Neumología en el Hospital Universitario Fundación Jiménez Díaz
- ♦ Experta en Docencia Digital para Medicina por la Universidad Cardenal Herrera
- ♦ Experta en Atención Integral por la Universidad Complutense de Madrid
- ♦ Licenciada en Medicina Universidad de Oviedo

**Dr. Meneses Pardo, José Carlos**

- ♦ Director Médico en el Proyecto “Evita una Muerte, Esta en tus manos”
- ♦ Cirujano Torácico en el Hospital Universitario 12 de Octubre
- ♦ Cirujano Torácico en el Hospital Universitario de Torrejón
- ♦ Especialista en Cirugía Torácica por la Universidad de Sevilla
- ♦ Licenciado en Medicina por la Universidad de Sevilla

**Dra. Expósito Casas, María José**

- ♦ Médico Especialista en Oncología Radioterápica en el Hospital Universitario Fuenlabrada
- ♦ Experta en la unidad de Tumores Ginecológicos
- ♦ Experta en la unidad de Tumores de Mama
- ♦ Experta en la unidad de Tumores Cerebrales
- ♦ Experta en la unidad de Tumores Hematológicos
- ♦ Especializada en Oncología
- ♦ Licenciada en Medicina y Cirugía

**Dra. Marcos Sánchez, Soraya**

- ♦ Médico Especialista en Oncología Radioterápica en el Hospital Ramón y Cajal
- ♦ Experta en la unidad de Tumores de Tórax
- ♦ Experta en la unidad de Tumores de Cabeza y Cuello
- ♦ Licenciada en Medicina por la Universidad de Salamanca

**Dr. De Granda Orive, José Ignacio**

- ♦ Facultativo Especialista de Área de Neumología en el Hospital 12 de Octubre
- ♦ Médico Especialista en Neumología en el HM Gabinete Velázquez
- ♦ Licenciado en Medicina y Cirugía por la Universidad Autónoma de Madrid

**Dra. Ludeña, Blanca**

- ♦ Responsable del Servicio de Oncología Radioterápica en el Hospital Universitario Fuenlabrada
- ♦ Médico Especialista en Servicio de Oncología Radioterápica en el Hospital Universitario Fuenlabrada
- ♦ Experta en la unidad de Tumores de Cabeza y Cuello
- ♦ Experta en la unidad de Tumores Genitourinarios
- ♦ Experta en la unidad de Tumores Cutáneos
- ♦ Licenciada en Medicina y Cirugía

**Dr. Miralbell, Raymon**

- ♦ Director del Servicio de Radiooncología del Instituto Oncológico Teknon
- ♦ Investigador del Instituto Científico Europeo
- ♦ Oncólogo del Departamento de Radiación Oncológica en el Hospital Universitario de Ginebra
- ♦ Doctor en Medicina por la Universidad de Ginebra
- ♦ Especialista en Radiooncología por el Hospital Sant Pau de Barcelona
- ♦ Licenciado en Medicina y Cirugía
- ♦ Miembro: Presidente del Swiss Proton Users Group y European Organization for Research and Treatment of Cancer

**Dr. Sánchez Lorente, David**

- ♦ Especialista Senior en el Servicio de Cirugía Torácica del Hospital Clínic de Barcelona
- ♦ Doctor en Medicina por la Universitat de Barcelona
- ♦ Especializado en Cirugía Torácica en el Hospital Clínic de Barcelona
- ♦ Licenciado en Medicina y Cirugía en la Universitat Autònoma de Barcelona

**Dra. Rubio Viqueira, Belén**

- ♦ Oncóloga en el Hospital Universitario Quirón Salud
- ♦ Jefa de la Unidad de Investigación del Servicio de Oncología Médica
- ♦ Experta en Cáncer de Pulmón
- ♦ Experta en Cáncer de Cabeza y Cuello
- ♦ Experta en Cáncer de Melanoma
- ♦ Licenciada en Medicina y Cirugía

**Dra. Jiménez Fernández, Marta**

- ♦ Facultativa Especialista de Área de Oncología Torácica en el Hospital Universitario Fuenlabrada
- ♦ Investigadora por la Universidad Autónoma de Madrid
- ♦ Doctora en Medicina por la Universidad Autónoma de Madrid
- ♦ Máster en Oncología Torácica por la Universidad CEU Cardenal Herrera
- ♦ Especialización en Cirugía Torácica en el Hospital Universitario de La Princesa
- ♦ Licenciada en Medicina por la Universidad de Alcalá

**Dr. Marcos, Francisco José**

- ♦ Jefe del Departamento de Radiooncología en el Hospital Universitario de Cáceres
- ♦ Médico Adjunto de Oncología Radioterápica en el Hospital La Luz Madrid
- ♦ Doctor en Medicina por la Universidad Complutense de Madrid
- ♦ Licenciado en Medicina y cirugía por la Universidad de Salamanca

**Dr. García Yuste, Mariano**

- ♦ Jefe del Servicio de Cirugía Torácica en el Hospital Clínico Universitario de Valladolid
- ♦ Investigador colaborador en la UVa Investiga
- ♦ Licenciado en Medicina y Cirugía

**Dr. Calatayud Gastardi, Joaquín**

- ♦ Facultativo Especialista del Área de Cirugía Torácica en el Hospital Clínico San Carlos de Madrid
- ♦ Doctor por la Universidad Complutense de Madrid
- ♦ Especialista en Cirugía de Trasplante Hepático en el Hospital Juan Canalejo
- ♦ Especialista en Trasplante de Pulmón en el Hospital Puerta de Hierro
- ♦ Especializado en Cirugía General y del Aparato Digestivo
- ♦ Especializado en Cirugía Torácica
- ♦ Licenciado en Medicina y Cirugía por la Universidad Autónoma de Madrid
- ♦ Miembro: Sociedad Española de Cirugía Torácica

**Dr. Corona Sánchez, Juan Antonio**

- ♦ Especialista de Área en el Servicio de Oncología Radioterápica del Hospital Clínico San Carlos
- ♦ Especialista en cáncer de próstata
- ♦ Especialista en tumores de cabeza y cuello
- ♦ Especialista en neoplasias hematológicas
- ♦ Licenciado en Medicina y Cirugía

**Dra. Aylas Guzmán, Mary Katharine**

- ♦ Médico Adjunto Oncóloga Radioterápica en el Hospital Universitario Marqués de Valdecilla
- ♦ Doctor por la Universidad Complutense de Madrid
- ♦ Especialista en Oncología Radioterápica en el Hospital Universitario 12 de Octubre
- ♦ Licenciada en Medicina y Cirugía por la Universidad de San Martín de Porres

**Dr. Martínez Peromingo, Javier**

- ♦ Jefe de servicio Geriátrica en la Fundación Jiménez Díaz
- ♦ Director General de Coordinación Sociosanitaria en el Servicio Madrileño de Salud
- ♦ Máster en Gestión de Centros y Servicios de Salud por el Instituto de Formación Continua de la Universidad de Barcelona
- ♦ Licenciado en Medicina por la Universidad de Alcalá



*Aprovecha la oportunidad para conocer los últimos avances en esta materia para aplicarla a tu práctica diaria”*

07

# Titulación

El Grand Master en Oncología Torácica y Cardiooncología garantiza, además de la capacitación más rigurosa y actualizada, el acceso a un título de Grand Master expedido por TECH Global University.



“

*Supera con éxito este programa y recibe tu titulación universitaria sin desplazamientos ni farragosos trámites”*

Este programa te permitirá obtener el título propio de **Grand Master en Oncología Torácica y Cardiooncología** avalado por **TECH Global University**, la mayor Universidad digital del mundo.

**TECH Global University**, es una Universidad Oficial Europea reconocida públicamente por el Gobierno de Andorra (*boletín oficial*). Andorra forma parte del Espacio Europeo de Educación Superior (EEES) desde 2003. El EEES es una iniciativa promovida por la Unión Europea que tiene como objetivo organizar el marco formativo internacional y armonizar los sistemas de educación superior de los países miembros de este espacio. El proyecto promueve unos valores comunes, la implementación de herramientas conjuntas y fortaleciendo sus mecanismos de garantía de calidad para potenciar la colaboración y movilidad entre estudiantes, investigadores y académicos.

Este título propio de **TECH Global University**, es un programa europeo de formación continua y actualización profesional que garantiza la adquisición de las competencias en su área de conocimiento, confiriendo un alto valor curricular al estudiante que supere el programa.

Título: **Grand Master en Oncología Torácica y Cardiooncología**

Modalidad: **online**

Duración: **2 años**

Acreditación: **120 ECTS**



\*Apostilla de La Haya. En caso de que el alumno solicite que su título en papel recabe la Apostilla de La Haya, TECH Global University realizará las gestiones oportunas para su obtención, con un coste adicional.





## Grand Master Oncología Torácica y Cardiooncología

- » Modalidad: online
- » Duración: 2 años
- » Titulación: TECH Global University
- » Acreditación: 120 ECTS
- » Horario: a tu ritmo
- » Exámenes: online

Grand Master

Oncología Torácica y Cardiooncología

