

Esperto Universitario

Salute Pubblica e Ambientale





Esperto Universitario Salute Pubblica e Ambientale

- » Modalità: online
- » Durata: 6 mesi
- » Titolo: TECH Global University
- » Accreditamento: 18 ECTS
- » Orario: a tua scelta
- » Esami: online

Accesso al sito web: www.techtitude.com/it/medicina/specializzazione/specializzazione-salute-pubblica-ambientale

Indice

01

Presentazione

pag. 4

02

Obiettivi

pag. 8

03

Direzione del corso

pag. 12

04

Struttura e contenuti

pag. 20

05

Metodologia

pag. 28

06

Titolo

pag. 36

01

Presentazione

La Salute Pubblica deve affrontare sfide significative a causa dell'impatto del cambiamento climatico, della rapida urbanizzazione e dell'inquinamento. Eventi climatici estremi come ondate di calore, inondazioni e uragani stanno aumentando in frequenza e intensità, esacerbando problemi di salute come le Malattie Respiratorie e Cardiovascolari. Allo stesso modo, la qualità dell'aria e dell'acqua rimane una preoccupazione primaria, con l'inquinamento che contribuisce a milioni di morti premature ogni anno. Inoltre, l'urbanizzazione incontrollata ha portato alla proliferazione di malattie trasmesse da vettori. In questo contesto, è stato creato un programma online al 100%, che richiede solo un dispositivo elettronico con connessione Internet per accedervi. Inoltre, si basa sull'innovativa metodologia *Relearning*, pioniera in TECH.





“

Grazie a questo programma online al 100%, svilupperai capacità critiche per identificare e affrontare le sfide sanitarie derivanti da fattori ambientali come l'inquinamento e il cambiamento climatico"

La Salute Pubblica è sempre più preoccupata per gli effetti del cambiamento climatico sulla salute umana. Ondate di calore estremo, inquinamento atmosferico e perdita di biodiversità stanno esacerbando Malattie Respiratorie e Cardiovascolari e aumentando l'incidenza di Malattie Infettive.

Nasce così questo programma, che analizzerà il rapporto tra alfabetizzazione e salute. In questo modo, i medici potranno collaborare con istituzioni e organizzazioni sanitarie per integrare l'alfabetizzazione nelle politiche e nei programmi di Salute Pubblica. Inoltre, verranno analizzati i concetti e i fondamenti della Salutogenesi come approccio alla promozione della salute e verranno confrontati diversi modelli di attività sanitarie.

Saranno inoltre affrontate le sfide specifiche affrontate da diversi gruppi di popolazione, esaminando la salute dei bambini e degli adolescenti e le misure preventive per mitigare i rischi. Sarà inoltre esaminata l'influenza del genere sulla salute e sul benessere e saranno analizzati i fattori che influenzano la salute sul lavoro. Le esigenze sanitarie saranno prese in considerazione anche in contesti multiculturali e durante la vecchiaia, promuovendo la capacità funzionale e il benessere in questa fase della vita.

Infine, si approfondirà l'interrelazione tra salute e fattori ambientali, applicando approcci trasversali come "One Health". A tale proposito, saranno affrontati i rischi di inquinanti nelle acque di consumo e le misure per garantirne la qualità, nonché i pericoli delle acque ricreative e le strategie preventive per il loro uso sicuro.

In questo modo, è stato creato un programma di alta qualità, completamente online, con l'intenzione di soddisfare le esigenze uniche degli studenti ed evitare ulteriori inconvenienti, come gli spostamenti in un campus fisico e la necessità di rispettare orari prestabiliti. Inoltre, è stata incorporata l'innovativa metodologia di apprendimento nota come *Relearning*, che comporta la revisione dei concetti chiave per una comprensione più approfondita dei contenuti.

Questo **Esperto Universitario in Salute Pubblica e Ambientale** possiede il programma scientifico più completo e aggiornato del mercato. Le caratteristiche principali del programma sono:

- ♦ Sviluppo di casi di studio pratici presentati da esperti in Salute Pubblica e Ambientale
- ♦ Contenuti grafici, schematici ed eminentemente pratici che forniscono informazioni scientifiche e pratiche sulle discipline essenziali per l'esercizio della professione
- ♦ Esercizi pratici che offrono un processo di autovalutazione per migliorare l'apprendimento
- ♦ Speciale enfasi sulle metodologie innovative
- ♦ Lezioni teoriche, domande all'esperto e/o al tutor, forum di discussione su questioni controverse e compiti di riflessione individuale
- ♦ Disponibilità di accesso ai contenuti da qualsiasi dispositivo fisso o portatile con una connessione internet



Acquisirai competenze per progettare e implementare strategie che affrontano le questioni di Salute Pubblica da una prospettiva ecologica, cruciale di fronte a sfide globali come il cambiamento climatico e le pandemie"

“

Approfondirai le ripercussioni della malnutrizione, così come i bisogni di salute nei migranti e nelle crisi umanitarie, attraverso i migliori materiali didattici del mercato, all'avanguardia tecnologica ed educativa”

Il personale docente del programma comprende rinomati professionisti e riconosciuti specialisti appartenenti a prestigiose società e università, che forniscono agli studenti le competenze necessarie a intraprendere un percorso di studio eccellente.

I contenuti multimediali, sviluppati in base alle ultime tecnologie educative, forniranno al professionista un apprendimento coinvolgente e localizzato, ovvero inserito in un contesto reale.

La creazione di questo programma è incentrata sull'Apprendimento Basato su Problemi, mediante il quale il professionista deve cercare di risolvere le diverse situazioni che gli si presentano durante il corso. Lo studente potrà usufruire di un innovativo sistema di video interattivi creati da esperti di rinomata fama.

Ti immergerai nei fattori che affettano alla salute mentale, sviluppando strategie per la sua promozione, la prevenzione e il trattamento, grazie ad un'ampia libreria di innovative risorse multimediali.

Affronterai la prevenzione della Legionella, il controllo dei vettori e le malattie che trasmettono, nonché la riduzione dell'esposizione alla radioattività naturale, in particolare al radon.



02

Obiettivi

Gli obiettivi principali di questo programma consisteranno nel fornire ai professionisti le conoscenze e le abilità pratiche per identificare, analizzare e affrontare le sfide della Salute Pubblica relative a fattori sociali, ambientali ed economici. Saranno così sviluppate competenze avanzate nella promozione della salute, nella prevenzione delle malattie e nella gestione dei rischi ambientali. In questo modo, gli studenti saranno pronti a progettare e implementare le politiche e programmi efficaci che promuovono l'equità sanitaria, migliorano l'alfabetizzazione sanitaria e promuovono la resilienza della comunità.



“

Applicherai approcci completi, come il 'One Health', per affrontare le complesse interazioni tra salute umana, animale e ambientale. Con tutte le garanzie di qualità che ti offre TECH!"



Obiettivi generali

- ♦ Fondare i principi di promozione della salute, determinanti sociali della salute, teorie comportamentali legate alla salute e strategie per promuovere stili di vita sani e ambienti favorevoli alla salute
- ♦ Analizzare i principali rischi per la salute dei diversi gruppi vulnerabili
- ♦ Implementare una visione olistica e integrativa nella valutazione dell'impatto dei rischi ambientali sulla protezione della salute



Completando questo programma, sarai pronto a collaborare interdisciplinarmente, progettare e attuare strategie di Salute Pubblica efficaci e sostenibili, contribuendo al miglioramento del benessere della comunità"





Obiettivi specifici

Modulo 1. Promozione e Valutazione della Salute

- ♦ Analizzare il rapporto tra alfabetizzazione e salute, identificando come l'alfabetizzazione sanitaria può migliorare i risultati sanitari della popolazione
- ♦ Collaborare con istituzioni e organizzazioni sanitarie per integrare l'alfabetizzazione in materia di sanità nelle politiche e nei programmi di Salute Pubblica
- ♦ Identificare e comprendere i principali concetti e fondamenti della salutogenesi come approccio alla promozione della salute
- ♦ Confrontare diversi modelli di risorse sanitarie per capire come le risorse e le capacità individuali e collettive influenzano la salute e il benessere
- ♦ Promuovere il networking e la collaborazione interdisciplinare tra professionisti della sanità, servizi sociali, istruzione e altri settori
- ♦ Sensibilizzare sull'importanza della partecipazione, responsabilizzazione della comunità e l'equità in materia di salute, principi fondamentali per il miglioramento della qualità della vita
- ♦ Promuovere una riflessione critica sulle politiche e i programmi sanitari a livello comunitario e di Assistenza Primaria
- ♦ Analizzare il quadro etico e i principi di equità nei programmi di intervento comunitario in materia di Salute Pubblica

Modulo 2. La Salute Pubblica in Situazioni di Vulnerabilità

- ♦ Analizzare i principali rischi per la salute dei bambini e degli adolescenti e le misure per evitarli
- ♦ Esaminare l'influenza del genere sulla salute e sul benessere

- ♦ Valutare i fattori che influenzano la salute dei lavoratori in tutti i settori
- ♦ Stabilire le esigenze e le difficoltà di salute nei diversi contesti multiculturali
- ♦ Promuovere e mantenere la capacità funzionale che consente il benessere in età avanzata
- ♦ Compilare i fattori che influenzano la salute mentale e migliorare la loro promozione, prevenzione e trattamento
- ♦ Concretizzare l'impatto sullo sviluppo e le conseguenze economiche, sociali e mediche del peso mondiale della malnutrizione
- ♦ Esaminare le esigenze e le difficoltà sanitarie dei migranti e in caso di crisi umanitarie e emergenze sanitarie

Modulo 3. Salute Ambientale

- ♦ Collegare la salute ai determinanti ambientali, per applicare approcci trasversali, come One Health
- ♦ Analizzare i rischi più significativi degli inquinanti nell'acqua di consumo e stabilire le misure fondamentali per garantire il loro contributo alla popolazione
- ♦ Identificare i pericoli derivanti dall'uso delle acque ricreative e analizzare le misure preventive necessarie per l'uso sicuro delle acque ricreative
- ♦ Esaminare le principali misure preventive per evitare le condizioni favorevoli la colonizzazione, la moltiplicazione e la dispersione della *Legionella*
- ♦ Motivare il rischio e l'impatto dei vettori e delle malattie che trasmettono, per sviluppare e stabilire strategie e mezzi di controllo
- ♦ Analizzare l'esposizione alla radioattività naturale, concretizzando le azioni per ridurre l'esposizione al radon

03

Direzione del corso

I docenti di questo programma universitario sono professionisti altamente qualificati e con una vasta esperienza nei rispettivi campi. In effetti, molti sono ricercatori attivi e hanno partecipato a progetti di rilevanza nazionale e internazionale, fornendo una visione aggiornata e pratica delle sfide e dei progressi nella Salute Pubblica e Ambientale. Inoltre, questi esperti possiedono un forte background accademico e hanno esperienza nell'attuazione di programmi e politiche sanitarie, che arricchiranno la preparazione degli studenti fornendo studi di casi reali e strategie applicabili in contesti diversi.





“

La dedizione e l'impegno del personale docente con la tua formazione come professionista altamente qualificato in Salute Pubblica e Ambientale, riflettono la qualità e il prestigio di questo titolo accademico"

Direzione



Dott.ssa Ruiz Redondo, Julia María

- ♦ Coordinatrice del Gruppo di Lavoro Nazionale sulla Salute Pubblica 2.0 presso la SEMG
- ♦ Coordinatrice della Direzione Generale della Salute Pubblica presso il Ministero della Sanità di Castiglia-La Mancha
- ♦ Coordinatrice del Gruppo Consultivo Regionale per l'Immunizzazione presso il Ministero della Sanità di Castiglia-La Mancha
- ♦ Ispettrice Infermiera nella Direzione di Coordinamento e Ispezione di Castiglia-La Mancha nel SESCAM
- ♦ Infermiera Specializzata nel Dipartimento di Emergenza Ospedaliera dell'Ospedale Generale di Tomelloso
- ♦ Master in Direzione Medica e Gestione Clinica presso l'UNED, ISCIII, Scuola Nazionale di Sanità
- ♦ Master in Vaccini presso l'Università Cattolica San Antonio di Murcia
- ♦ Master in Assistenza Infermieristica Specializzata in Emergenza, Area Critica del Paziente e Assistenza Post-Anestesia dell'Università di Valencia
- ♦ Master in Gestione dei Servizi Infermieristici dell'UNED
- ♦ Programma di Gestione Sanitaria Senior presso la San Telmo Business School
- ♦ Laurea in Infermieristica presso l'Università Cattolica di Ávila
- ♦ Laurea in Infermieristica presso l'Università di Jaén

Personale docente

Dott. Salmerón Ríos, Raúl

- Membro del Gruppo di Lavoro sulla Salute Pubblica presso la SEMG
- Presidente del Consiglio di Amministrazione del SEMG di Castiglia-La Mancha
- Medico di Famiglia e di Comunità nella Clinica Rurale di SESCAM
- Dottorato in Scienze della Salute presso l'Università di Castiglia-La Mancha
- Master in Aggiornamento in Medicina di Famiglia dell'Università di Castiglia-La Mancha
- Esperto Universitario in Trattamento del Dolore, Biostatistica, Supporto Vitale Avanzato, Riabilitazione Geriatrica, Scienza della Visione, Psicogeriatrica e Invecchiamento Attivo e salute presso l'Università Internazionale Isabel I di Castiglia
- Laurea in Medicina e Chirurgia presso l'Università di Saragozza
- Membro di: Società di Medicina e Chirurgia di Albacete e dell'Accademia Reale di Medicina di Castiglia-La Mancha

Dott. Durán Martínez, Carlos Yair

- Vice segretario della Società Spagnola di Medicina Generale e di Famiglia (SEMG)
- Medico di Famiglia e di Comunità presso il Punto di Assistenza Continua (PAC) di O Barco de Valdeorras, Area Sanitaria di Ourense, Verín e O Barco de Valdeorras Area Sanitaria di Ourense, Verín e O Barco de Valdeorras, Servizio Galego de Saúde (SERGAS)
- Coordinatore del Gruppo di Lavoro SEMG sulla Salute Digitale
- Medico di Famiglia e di Comunità presso la Direzione dell'Assistenza Sanitaria del Bierzo, Castiglia e León
- Medico Stagista presso l'Unità Medica Rurale 152 Vicente Guerrero dell'Istituto Messicano dell'Assicurazione Sociale
- Specialista Universitario in Salute Digitale presso l'Università Rey Juan Carlos
- Master in Cure Palliative presso l'Università Pontificia di Salamanca
- Laurea in Medicina e Chirurgia presso l'Università la Salle, Messico

Dott. Montero, Juan Carlos

- ♦ Responsabile della Sezione di Microbiologia Clinica e Ambientale presso l'Istituto di Scienze della Salute, Castiglia-La Mancia
- ♦ Professoressa di Medicina Preventiva e Sanità Pubblica e di Immunologia e Microbiologia Medica presso l'Università Rey Juan Carlos
- ♦ Master in Salute Pubblica presso il Centro Universitario di Sanità Pubblica dell'Università Autonoma di Madrid
- ♦ Master in Gestione Ambientale presso l'Istituto di Ricerca ecologica di Malaga, Open International University
- ♦ Laurea in Scienze Biologiche presso l'Università Complutense di Madrid

Dott. Gago Gutiérrez, Roberto

- ♦ Ispettore della Salute Ambientale nei Servizi Ufficiali Farmaceutici, Ávila
- ♦ Responsabile della Sezione per la Valutazione dei Rischi Fisici e Chimici presso il Servizio di Salute Ambientale della Giunta di Castiglia e León
- ♦ Ispettore della Sicurezza Alimentare nei Servizi Ufficiali Farmaceutici, Ávila
- ♦ Farmacista Strutturato in Ufficio di Farmacia
- ♦ Esperto Universitario in Marketing Farmaceutico presso l'UNED
- ♦ Laurea in Farmacia presso l'Università di Salamanca

Dott.ssa Columé Díaz, Almudena

- ♦ Ufficiale della Salute Pubblica presso il Comune di Castiglia-La Mancia
- ♦ Membro del Gruppo di Ricerca Specializzato in Automazione e Miniaturizzazione delle Tecniche Analitiche, presso l'Università di Cordoba
- ♦ Dottorato in Chimica presso l'Università di Cordoba
- ♦ Laurea in Farmacia presso l'Università di Siviglia
- ♦ Laurea in Scienze e Tecnologia degli Alimenti presso l'Università di Cordoba

Dott.ssa Paulés Cuesta, Isabel María

- ♦ Medico di Famiglia e di Comunità presso il Centro di Salute di Caspe
- ♦ Medico di Famiglia e di Comunità presso il Centro di Salute di Gallur
- ♦ Infermiera di Assistenza Primaria e Ospedaliera presso il Servizio Sanitario Aragonese
- ♦ Specialista di Medicina Familiare e Comunitaria per l'Unità Docente di Assistenza Primaria e di Cura Familiare e Comunitaria di Huesca
- ♦ Master Privato in Medicina d'Urgenza in Assistenza Primaria presso l'Università CEU Cardenal Herrera
- ♦ Master Ufficiale in Determinanti Genetici, Nutrizionali e Ambientali della Crescita e dello Sviluppo presso l'Università Saragozza
- ♦ Laurea in Medicina e Chirurgia presso l'Università Europea di Madrid
- ♦ Laurea in infermieristica presso l'Università di Saragozza

Dott.ssa Aboal Alonso, Julia María

- ♦ Facoltà di Medicina Familiare e di Comunità presso il Centro di Salute Sacro Cuore
- ♦ Partecipante all'attuazione e al coordinamento del Progetto Comunitario "Prendersi cura di coloro che si prendono cura" con la metodologia ProCC (Community Correttori)
- ♦ Laurea in Medicina presso l'Università di Santiago de Compostela

Dott. Pérez Escanilla, Fernando

- ♦ Medico di Famiglia presso il Centro di Salute di San Juan in Salamanca
- ♦ Responsabile Gruppo di Insufficienza Venosa della Società Spagnola dei Medici Generici e di Famiglia
- ♦ Responsabile Locale della Sanità e Coordinatore dei Centri Sanitari di Aldeanueva del Camino e Zona Nord di Cáceres
- ♦ Relatore abituale in Congressi Scientifici internazionali, come il Congresso di Ecografia Clinica
- ♦ Medaglia d'Oro conferita da Servizio Extremeño di Salute
- ♦ Primo Premio al "Miglior Progetto di Ricerca" della Società Spagnola dei Medici Generali e delle Famiglie per "Aula di Ecografia Clinica in Assistenza Primaria"
- ♦ Medaglia al Merito Collegiale degli Illustri Collegi dei Medici di Cáceres e Badajoz
- ♦ Premio per l'Eccellenza del Centro Sanitario di San Juan
- ♦ Laurea in Medicina e Chirurgia presso l'Università di Salamanca

Dott.ssa González Gascón y Marín, María Almudena

- ♦ Farmacia Ufficiale del Consiglio di Comunità di Castiglia-La Mancha
- ♦ Primo Premio alla "Migliore Comunicazione" della Società Spagnola di Salute Ambientale per l'articolo "*Ocratoxina A e residui di prodotti fitosanitari nei vini prodotti nei distretti sanitari di La Roda e Villarrobledo (Albacete)*"
- ♦ Laurea in Farmacia presso l'Università Complutense di Madrid
- ♦ Laurea in Studi Avanzati in Medicina Preventiva e Salute Pubblica dell'Università Complutense di Madrid
- ♦ Borsa di collaborazione al l'Autorità Europea per la Sicurezza Alimentare

Dott.ssa Bendek Quevedo, Laura Patricia

- ♦ Medico di Famiglia e di Comunità presso il Centro di Salute di Toreno
- ♦ Medico di Famiglia e di Comunità presso la Direzione dell'Assistenza Sanitaria del Bierzo
- ♦ Medico di Urgenza presso l'Ospedale Bierzo di Ponferrada
- ♦ Medico Generale, Unità di Cura Speciale Betania, presso la Fondazione Valle del Lili, Colombia
- ♦ Medico Generale presso il Centro Medico Imbanaco, Colombia
- ♦ Specialista in Medicina Familiare e Comunitaria per l'Unità Docente Multiprofessionale di Cura Familiare e Comunitaria di León, Ponferrada
- ♦ Master in Cure Palliative presso l'Università Pontificia di Salamanca
- ♦ Specialista Universitario in Salute Digitale presso l'Università Rey Juan Carlos
- ♦ Laurea in Medicina e Chirurgia presso l'Università del Valle, Colombia

Dott.ssa Bendek Quevedo, Laura Patricia

- ♦ Medico di Famiglia e di Comunità presso il Centro di Salute di Toreno
- ♦ Medico di Famiglia e di Comunità presso la Direzione dell'Assistenza Sanitaria del Bierzo
- ♦ Medico di Urgenza presso l'Ospedale Bierzo di Ponferrada
- ♦ Medico Generale, Unità di Cura Speciale Betania, presso la Fondazione Valle del Lili, Colombia
- ♦ Medico Generale presso il Centro Medico Imbanaco, Colombia
- ♦ Specialista in Medicina Familiare e Comunitaria per l'Unità Docente Multiprofessionale di Cura Familiare e Comunitaria di León, Ponferrada
- ♦ Master in Cure Palliative presso l'Università Pontificia di Salamanca
- ♦ Specialista Universitario in Salute Digitale presso l'Università Rey Juan Carlos
- ♦ Laurea in Medicina e Chirurgia presso l'Università del Valle, Colombia

Dott.ssa Álvarez Sobrado, Cristina

- ♦ Facoltà di Medicina Familiare e di Comunità presso il Centro di Salute di Sarria
- ♦ Medico presso le Residenze per Anziani Domusvi Monforte e Domusvi Chantada
- ♦ Master in Medicina Clinica presso l'Università Camilo José Cela
- ♦ Laurea in Medicina presso l'Università Santiago de Compostela





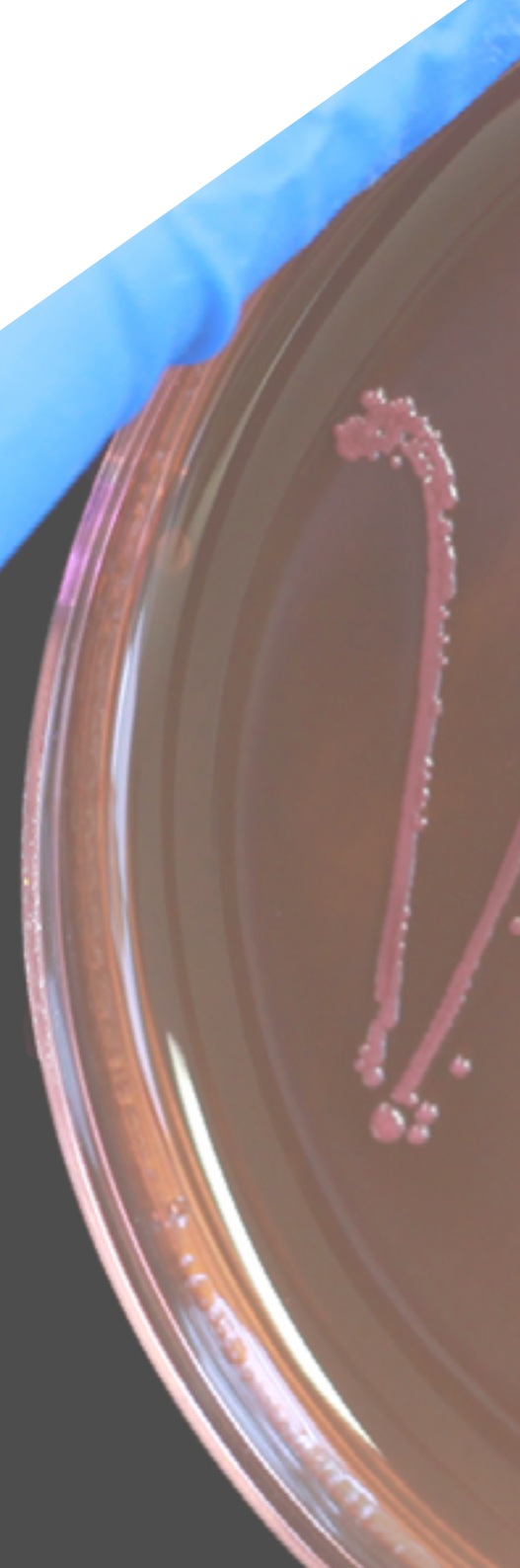
“

Cogli l'occasione per conoscere gli ultimi sviluppi in questa materia e applicarli alla tua pratica quotidiana”

04

Struttura e contenuti

Questo titolo coprirà l'alfabetizzazione in salute, la Salutogenesi e i modelli di attività nel settore sanitario, oltre a promuovere la collaborazione interdisciplinare e l'equità nella salute. Si concentrerà inoltre sui rischi e sulle esigenze di salute delle popolazioni vulnerabili, compresi bambini, adolescenti, lavoratori, anziani e migranti, nonché sulla salute mentale e la malnutrizione. Infine, si approfondirà il rapporto tra salute e ambiente, affrontando temi come la qualità dell'acqua, il controllo della *Legionella*, la gestione dei vettori e la riduzione dell'esposizione alla radioattività.

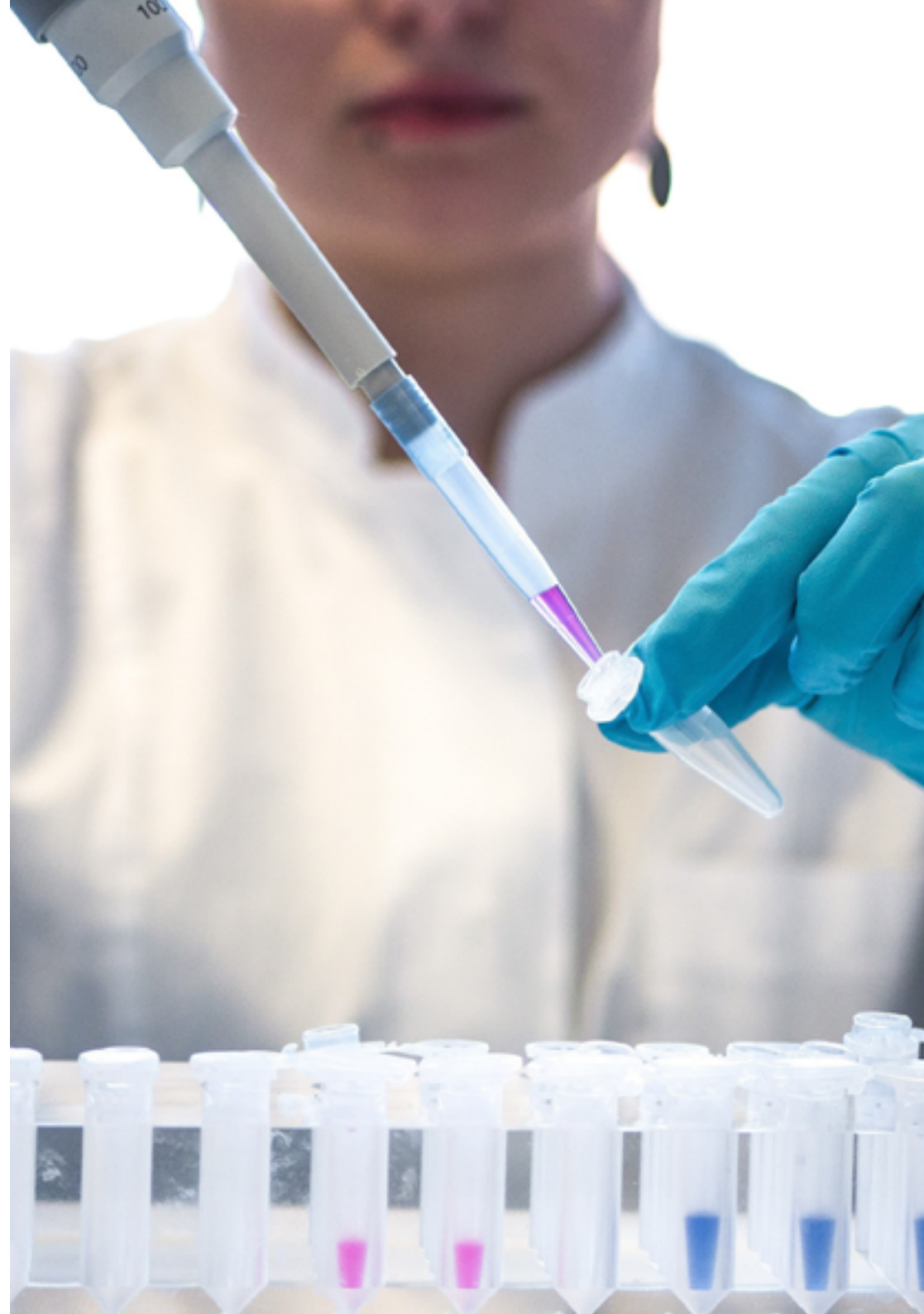


“

*Il contenuto di questo programma
è progettato per fornirti una formazione
completa e specializzata nei principali aspetti
che collegano la salute umana con l'ambiente"*

Modulo 1. Promozione e Valutazione della Salute

- 1.1. Elaborazione e giustificazione degli strumenti di raccolta dati
 - 1.1.1. Relazione tra alfabetizzazione e salute: Miglioramento delle prestazioni sanitarie della popolazione
 - 1.1.2. Progettazione e implementazione di programmi di alfabetizzazione sanitaria mirati gruppi vulnerabili e comunità emarginate
 - 1.1.3. Strategie di comunicazione efficaci e adatte a diversi contesti culturali e linguistici
 - 1.1.4. Valutazione dell'efficacia dei programmi di alfabetizzazione sanitaria mediante l'applicazione di adeguati strumenti e modelli di valutazione
 - 1.1.5. Integrazione dell'alfabetizzazione sanitaria nelle politiche e nei programmi di Salute Pubblica
 - 1.1.6. Ricercare e sviluppare di nuove tecnologie e strumenti digitali per migliorare alfabetizzazione sanitaria e promozione della salute in ambienti digitali
- 1.2. Salutogenesi, delle attività sanitarie
 - 1.2.1. La Salutogenesi: approccio alla promozione della salute
 - 1.2.2. Modelli di attività nel settore sanitario
 - 1.2.3. Applicazioni pratiche dei modelli di asset sanitari nella pianificazione, implementazione e valutazione di interventi di promozione della salute
 - 1.2.4. Valutazione dell'efficacia e della rilevanza dei modelli di attività in salute in diversi contesti e popolazioni
 - 1.2.5. Progettare e implementare di strategie basate sulla salute di modelli di risorse sanitarie per promuovere la salute e il benessere in ambienti diversi e comunità
- 1.3. Intervento comunitario e Assistenza Primaria rivolta alla comunità
 - 1.3.1. Il settore del l'intervento comunitario e l'attenzione primaria: promotori di salute e benessere nella popolazione
 - 1.3.2. Attuazione e valutazione di progetti di intervento comunitario in diversi contesti e popolazioni: principi di equità, partecipazione e sostenibilità
 - 1.3.3. Approccio olistico: networking e collaborazione interdisciplinare tra operatori sanitari, servizi sociali, istruzione e altri settori
 - 1.3.4. Strumenti e strategie per la promozione della salute, la prevenzione delle malattie e la promozione di stili di vita sani nella comunità
 - 1.3.5. Importanza della partecipazione, responsabilizzazione della comunità ed equità nella salute: principi fondamentali per il miglioramento della qualità di vita della popolazione
 - 1.3.6. Identificare e affrontare i determinanti sociali della salute e le disuguaglianze sanitarie: equità e giustizia nell'accesso ai servizi sanitari e al benessere



- 1.3.7. Riflessione critica sulle politiche e i programmi sanitari a livello comunitario e l'Assistenza Primaria: miglioramento e adattamento alle esigenze e alla domanda della popolazione
- 1.4. Programmi di intervento comunitario in una prospettiva etica ed equa
 - 1.4.1. Etica in Salute Pubblica
 - 1.4.2. Principi di equità nell'intervento comunitario
 - 1.4.3. Interprofessionalità nell'intervento comunitario: creazione di alleanze strategiche internazionali
 - 1.4.4. Potenziale delle Tecnologie dell'Informazione e della Comunicazione (TIC) ed e-Salute per la promozione della salute
 - 1.4.5. Attuazione di strategie e-Salute nei programmi di intervento comunitario
- 1.5. Promozione e Protezione della salute a livello locale da un punto di vista internazionale
 - 1.5.1. Intersettorialità
 - 1.5.2. Carta sociale
 - 1.5.3. Attori sociali della comunità di diversi settori e dell'Amministrazione
 - 1.5.4. Linee guida di ricerca, tempo, universo, mostra
 - 1.5.5. Modelli collaborativi universali, replicabili e multicentrici
 - 1.5.6. Indicatori di valutazione
 - 1.5.7. Ricerca e azione di modelli collaborativi replicabili
- 1.6. Ricerca sulla partecipazione sociale e comunitaria
 - 1.6.1. Partecipazione comunitaria e sociale
 - 1.6.2. Ricerca e azione in partecipazione comunitaria e sociale
 - 1.6.3. Interdisciplina, transdisciplina, eco ambientale, sostenibile e sostenibile
 - 1.6.4. Famiglie chiave e cluster strategici nella comunità
 - 1.6.5. Fondamenti di ricerca e azione adeguata ad ogni luogo
 - 1.6.6. Misure di valutazione quantitative e qualitative
 - 1.6.7. Gruppi di discussione
 - 1.6.8. Indicatori e utilizzazione
 - 1.6.9. Indicatori strategici appropriati per ciascun sito
 - 1.6.10. Team sanitario coinvolto nella ricerca e nell'azione
 - 1.6.11. Il settore della ricerca e dell'azione
 - 1.6.12. Valutazione del campione
- 1.7. Metodi di generazione di idee e progettazione di campagne di promozione della Salute/ Educazione alla Salute(EaS)
 - 1.7.1. Metodi di generazione di idee per la progettazione di campagne promozionali sanità, educazione sanitaria e prevenzione delle malattie
 - 1.7.2. Analisi delle esigenze e delle caratteristiche specifiche del pubblico target per adattare le strategie di comunicazione e promozione alle sue esigenze e preferenze
 - 1.7.3. Strumenti e tecniche creative per generare idee innovative ed efficaci nella progettazione di campagne di promozione della salute
 - 1.7.4. Messaggi e materiali didattici: chiari, informativi e persuasivi
 - 1.7.5. Valutazione dell'efficacia delle campagne di promozione della salute: aggiustamenti per migliorare i risultati
- 1.8. Modelli e metodi complessi nell'Educazione Sanitaria
 - 1.8.1. Teoria del cambiamento: fattori determinanti del comportamento umano e strategie per passare a comportamenti più sani
 - 1.8.2. Approccio di determinazione sociale della salute: fattori socio-politici, economici e culturali sull'influenza della salute delle popolazioni. Affrontare le disuguaglianze
 - 1.8.3. Modelli di responsabilizzazione della comunità: rafforzare le comunità per prendere decisioni sane e raggiungere cambiamenti positivi nel loro ambiente
 - 1.8.4. Teorie comportamentali sulla salute: credenze, atteggiamenti e motivazioni delle persone
 - 1.8.5. Metodi partecipativi nell'educazione sanitaria: coinvolgere le persone e comunità nella progettazione, attuazione e valutazione dei programmi sanitari. Collaborazione e autonomia
- 1.9. Elaborazione, sviluppo e progettazione di programmi in Educazione Sanitaria
 - 1.9.1. Progettazione e sviluppo di programmi di Educazione Sanitaria: identificazione esigenze, definizione degli obiettivi, scelta dei metodi e delle strategie di intervento e pianificazione delle attività
 - 1.9.2. Strategie di implementazione: accessibilità, equità e sostenibilità dei programmi sanitari
 - 1.9.3. Partnership e collaborazioni con istituzioni e organizzazioni pertinenti per rafforzare l'attuazione dei programmi sanitari
 - 1.9.4. Valutazione continua e sistematica dell'attuazione dei programmi sanitari: identificazione delle sfide, degli adeguamenti necessari e delle opportunità di miglioramento
 - 1.9.5. Partecipazione attiva della comunità all'attuazione dei programmi salute: promozione dell'appropriazione e della sostenibilità delle azioni intraprese fuori
 - 1.9.6. Principi etici che regolano l'attuazione dei programmi di Educazione alla Salute: etica e responsabilità verso le comunità e le popolazioni beneficiarie

- 1.10. Ricerca e valutazione dell'impatto di modelli educativi e collaborativi
 - 1.10.1. Ricerca sanitaria: elaborazione di protocolli, raccolta e analisi di dati e stesura di rapporti scientifici
 - 1.10.2. Valutazione dell'impatto dei programmi educativi sulla salute della popolazione, utilizzo di strumenti di valutazione qualitativa e quantitativa
 - 1.10.3. L'importanza dell'interdisciplinarietà nella progettazione e valutazione di progetti educativi in materia di salute. Collaborazione tra professionisti come potenziatore di risultati
 - 1.10.4. Comunicazione efficace dei risultati della ricerca e della valutazione agli operatori sanitari e alla comunità in generale

Modulo 2. La Salute Pubblica in Situazioni di Vulnerabilità

- 2.1. Infanzia e salute
 - 2.1.1. Minacce ambientali
 - 2.1.2. Obesità e malattie non trasmissibili
 - 2.1.3. Traumi, violenza e conflitti
- 2.2. Adolescenza e salute
 - 2.2.1. Salute sessuale e riproduttiva: contraccezione, malattie trasmissibili, abusi sessuali, violenza di coppia
 - 2.2.2. Incidenti stradali, suicidio e violenza interpersonale
 - 2.2.3. Abuso di sostanze psicoattive
 - 2.2.4. Alimentazione e attività fisica
- 2.3. Salute e genere
 - 2.3.1. Il genere come fattore determinante della disuguaglianza sanitaria
 - 2.3.2. Intersezionalità
 - 2.3.3. Violenza di genere
- 2.4. Salute sul lavoro
 - 2.4.1. Salute mentale sul luogo di lavoro
 - 2.4.2. Telelavoro sano
 - 2.4.3. Rischi professionali per gli operatori sanitari
- 2.5. Salute in contesti multiculturali
 - 2.5.1. Convalida e negoziazione culturale
 - 2.5.2. Comunicazione multilingue
 - 2.5.3. La pandemia di COVID-19 come esacerbato delle disuguaglianze

- 2.6. Salute e invecchiamento
 - 2.6.1. Invecchiamento sano: Decennio dell'Invecchiamento in Buona Salute
 - 2.6.2. Sindrome geriatrica
 - 2.6.3. Assistenza sanitaria di base e integrata incentrata sull'anziano
- 2.7. Salute e benessere mentale
 - 2.7.1. Determinanti della salute mentale
 - 2.7.2. Promozione della salute mentale e prevenzione delle malattie mentali
 - 2.7.3. Cura e trattamento della salute mentale
- 2.8. Problemi nutrizionali e i loro effetti sulla salute mondiale
 - 2.8.1. Malnutrizione: malnutrizione, squilibrio di vitamine e minerali, sovrappeso e obesità
 - 2.8.2. Malattie non trasmissibili connesse all'alimentazione: Diabete, Iperensione, Malattie Cardiache, Ictus e Cancro
 - 2.8.3. Dieta sana
 - 2.8.4. Sicurezza nutrizionale e sicurezza alimentare
- 2.9. Migrazione e salute: Salute nelle emergenze e crisi umanitarie
 - 2.9.1. Esigenze e vulnerabilità sanitarie comuni dei rifugiati e dei migranti
 - 2.9.2. Ostacoli all'accesso ai servizi per rifugiati e migranti
 - 2.9.3. Iniziativa di Preparazione e Resilienza alle Minacce Emergenti (PRET)
- 2.10. Malattie trasmissibili e non trasmissibili
 - 2.10.1. Infezioni Sessualmente Trasmissibili (IST) Controllo della diffusione su scala mondiale
 - 2.10.2. Malattie trasmissibili: Misure contro i fattori di rischio
 - 2.10.3. Malattie a trasmissione vettoriale

Modulo 3. Salute Ambientale

- 3.1. Salute ambientale: valutazione dell'impatto sulla salute. Approccio *One Health*
 - 3.1.1. Salute ambientale attraverso i determinanti ambientali della salute
 - 3.1.2. Interazione tra salute e ambiente con approccio *One Health*
 - 3.1.3. Salute in tutte le politiche: Strumenti di valutazione dell'impatto sulla salute



- 3.2. Qualità delle acque: approvvigionamento
 - 3.2.1. Qualità sanitaria delle acque: fonti di inquinamento e rischi per la salute. Inquinanti emergenti
 - 3.2.2. Infrastrutture di approvvigionamento idrico per il consumo umano
 - 3.2.3. Trattamenti per la potabilizzazione: Prodotti per il trattamento delle acque di consumo
 - 3.2.4. Controllo della qualità delle acque destinate al consumo umano
 - 3.2.5. Sottoprodotti della disinfezione
 - 3.2.6. Comunicazione della qualità delle acque alla popolazione
- 3.3. Qualità delle acque. Acque ricreative: piscina e acque di balneazione
 - 3.3.1. Rischi associati all'uso delle acque ricreative
 - 3.3.2. Requisiti per piscine e parchi acquatici
 - 3.3.3. Trattamenti per garantire la qualità dell'acqua e dell'aria: Prodotti
 - 3.3.4. Controllo della qualità sanitaria dell'acqua e dell'aria
 - 3.3.5. Requisiti di qualità delle acque di balneazione
 - 3.3.6. Misure di prevenzione dell'inquinamento delle acque di balneazione
 - 3.3.7. Sorveglianza e controllo sanitario e ambientale delle acque di balneazione
 - 3.3.8. Comunicazione dei rischi al pubblico
- 3.4. Gestione ambientale della legionellosi
 - 3.4.1. I batteri dal punto di vista della salute ambientale
 - 3.4.2. Impianti e attrezzature interessati e misure preventive
 - 3.4.3. Strategie di controllo e responsabilità
 - 3.4.4. Esempi di casi e focolai: Apprendimento
- 3.5. Sanità Pubblica e sicurezza chimica
 - 3.5.1. Gestione del rischio chimico a livello internazionale
 - 3.5.2. Classificazione dei pericoli e loro comunicazione: etichettatura e schede di dati di sicurezza
 - 3.5.3. Registri per la protezione della salute umana e dell'ambiente dai rischi chimici: Valutazione, autorizzazione e restrizioni delle sostanze chimiche
 - 3.5.4. Biocidi: Controllo amministrativo sulle attività e sugli utenti
- 3.6. Gestione ambientale delle malattie trasmesse da vettori
 - 3.6.1. Principali vettori
 - 3.6.2. Impatto sulla salute
 - 3.6.3. Strategia di controllo da vettori

- 3.7. Impatto della Salute Pubblica dovuto alla presenza di suolo contaminato, rifiuti solidi e acque reflue contaminate
 - 3.7.1. Fonti inquinanti ed emergenti
 - 3.7.2. Misure di prevenzione dell'inquinamento
 - 3.7.3. Sistemi di sorveglianza e strategie di controllo
- 3.8. Monitoraggio e controllo dell'inquinamento fisico e radioattivo naturale per proteggere la Sanità Pubblica
 - 3.8.1. La radioattività naturale
 - 3.8.2. Percorsi espositivi
 - 3.8.3. Radioattività nell'acqua potabile e relativa regolamentazione
 - 3.8.4. Il Radon come parametro nella qualità dell'aria interna e nella sua gestione
- 3.9. Protezione della Salute Pubblica. Qualità dell'aria: inquinamento atmosferico
 - 3.9.1. Analisi della qualità dell'aria
 - 3.9.2. Fonti inquinanti e rischi per la salute associati alla qualità dell'aria
 - 3.9.3. Sistemi di sorveglianza e strategie di controllo
 - 3.9.4. Comunicazione dei rischi al pubblico
- 3.10. Cambiamenti climatici e salute
 - 3.10.1. Cambio climatico
 - 3.10.2. Interventi per far fronte ai cambiamenti climatici
 - 3.10.3. Influenza del cambiamento climatico e salute
 - 3.10.4. Cambiamenti climatici e determinanti sociali della salute





“

L'approccio completo di questo programma ti preparerà ad affrontare le sfide ambientali che hanno un impatto sulla salute pubblica, acquisendo gli strumenti per attuare strategie efficaci in contesti diversi"

05 Metodologia

Questo programma ti offre un modo differente di imparare. La nostra metodologia si sviluppa in una modalità di apprendimento ciclico: ***il Relearning***.

Questo sistema di insegnamento viene applicato nelle più prestigiose facoltà di medicina del mondo ed è considerato uno dei più efficaci da importanti pubblicazioni come il ***New England Journal of Medicine***.



“

Scopri il Relearning, un sistema che abbandona l'apprendimento lineare convenzionale, per guidarti attraverso dei sistemi di insegnamento ciclici: una modalità di apprendimento che ha dimostrato la sua enorme efficacia, soprattutto nelle materie che richiedono la memorizzazione”

In TECH applichiamo il Metodo Casistico

Cosa dovrebbe fare un professionista per affrontare una determinata situazione? Durante il programma affronterai molteplici casi clinici simulati ma basati su pazienti reali, per risolvere i quali dovrai indagare, stabilire ipotesi e infine fornire una soluzione. Esistono molteplici prove scientifiche sull'efficacia del metodo. Gli specialisti imparano meglio e in modo più veloce e sostenibile nel tempo.

Grazie a TECH potrai sperimentare un modo di imparare che sta scuotendo le fondamenta delle università tradizionali di tutto il mondo.



Secondo il dottor Gervas, il caso clinico è una presentazione con osservazioni del paziente, o di un gruppo di pazienti, che diventa un "caso", un esempio o un modello che illustra qualche componente clinica particolare, sia per il suo potenziale didattico che per la sua singolarità o rarità. È essenziale che il caso faccia riferimento alla vita professionale attuale, cercando di ricreare le condizioni reali della pratica professionale del medico.

“

Sapevi che questo metodo è stato sviluppato ad Harvard nel 1912 per gli studenti di Diritto? Il metodo casistico consisteva nel presentare agli studenti situazioni reali complesse per far prendere loro decisioni e giustificare come risolverle. Nel 1924 fu stabilito come metodo di insegnamento standard ad Harvard”

L'efficacia del metodo è giustificata da quattro risultati chiave:

1. Gli studenti che seguono questo metodo, non solo assimilano i concetti, ma sviluppano anche la capacità mentale, grazie a esercizi che valutano situazioni reali e richiedono l'applicazione delle conoscenze.
2. L'apprendimento è solidamente fondato su competenze pratiche, che permettono allo studente di integrarsi meglio nel mondo reale.
3. L'approccio a situazioni nate dalla realtà rende più facile ed efficace l'assimilazione delle idee e dei concetti.
4. La sensazione di efficienza degli sforzi compiuti diventa uno stimolo molto importante per gli studenti e si traduce in un maggiore interesse per l'apprendimento e in un aumento del tempo dedicato al corso.



Metodologia Relearning

TECH coniuga efficacemente la metodologia del Caso di Studio con un sistema di apprendimento 100% online basato sulla ripetizione, che combina 8 diversi elementi didattici in ogni lezione.

Potenziamo il Caso di Studio con il miglior metodo di insegnamento 100% online: il Relearning.

Il medico imparerà mediante casi reali e la risoluzione di situazioni complesse in contesti di apprendimento simulati. Queste simulazioni sono sviluppate grazie all'uso di software di ultima generazione per facilitare un apprendimento coinvolgente.



All'avanguardia della pedagogia mondiale, il metodo Relearning è riuscito a migliorare i livelli di soddisfazione generale dei professionisti che completano i propri studi, rispetto agli indicatori di qualità della migliore università online del mondo (Columbia University).

Grazie a questa metodologia abbiamo formato con un successo senza precedenti più di 250.000 medici di tutte le specialità cliniche, indipendentemente dal carico chirurgico. La nostra metodologia pedagogica è stata sviluppata in un contesto molto esigente, con un corpo di studenti universitari di alto profilo socio-economico e un'età media di 43,5 anni.

Il Relearning ti permetterà di apprendere con meno sforzo e più performance, impegnandoti maggiormente nella tua specializzazione, sviluppando uno spirito critico, difendendo gli argomenti e contrastando le opinioni: un'equazione che punta direttamente al successo.

Nel nostro programma, l'apprendimento non è un processo lineare, ma avviene in una spirale (impariamo, disimpariamo, dimentichiamo e re-impariamo). Pertanto, combiniamo ciascuno di questi elementi in modo concentrico.

Il punteggio complessivo del sistema di apprendimento di TECH è 8.01, secondo i più alti standard internazionali.



Questo programma offre i migliori materiali didattici, preparati appositamente per i professionisti:



Materiali di studio

Tutti i contenuti didattici sono creati appositamente per il corso dagli specialisti che lo impartiranno, per fare in modo che lo sviluppo didattico sia davvero specifico e concreto.

Questi contenuti sono poi applicati al formato audiovisivo che supporterà la modalità di lavoro online di TECH. Tutto questo, con le ultime tecniche che offrono componenti di alta qualità in ognuno dei materiali che vengono messi a disposizione dello studente.



Tecniche chirurgiche e procedure in video

TECH rende partecipe lo studente delle ultime tecniche, degli ultimi progressi educativi e dell'avanguardia delle tecniche mediche attuali. Il tutto in prima persona, con il massimo rigore, spiegato e dettagliato affinché tu lo possa assimilare e comprendere. E la cosa migliore è che puoi guardarli tutte le volte che vuoi.



Riepiloghi interattivi

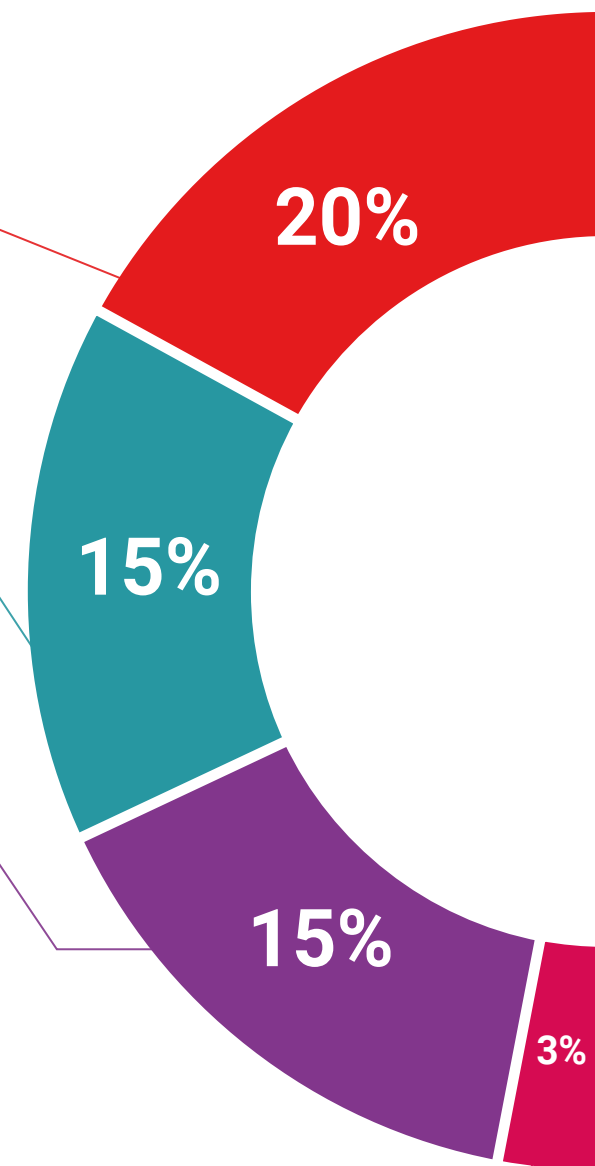
Il team di TECH presenta i contenuti in modo accattivante e dinamico in pillole multimediali che includono audio, video, immagini, diagrammi e mappe concettuali per consolidare la conoscenza.

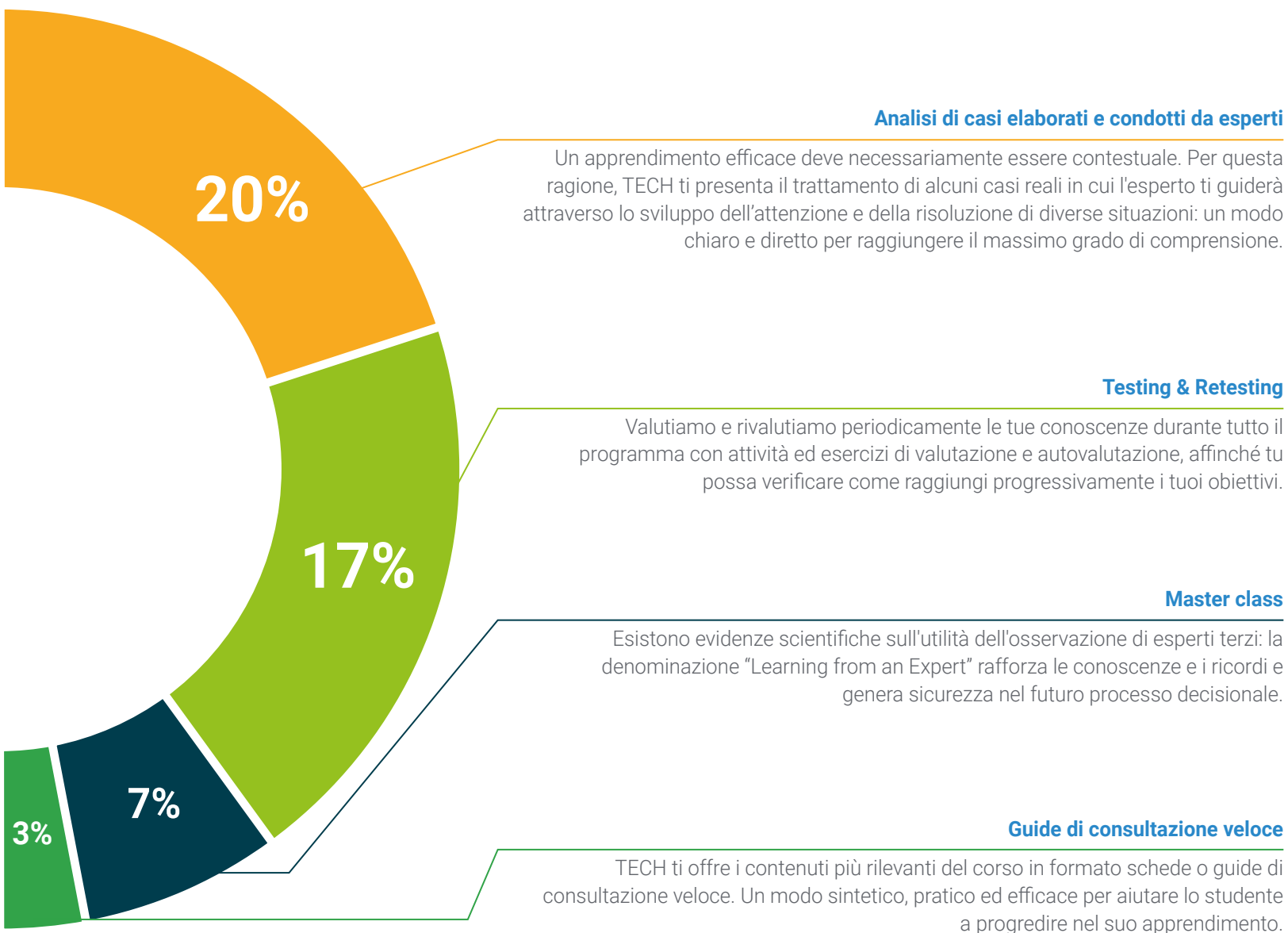
Questo esclusivo sistema di specializzazione per la presentazione di contenuti multimediali è stato premiato da Microsoft come "Caso di successo in Europa".



Letture complementari

Articoli recenti, documenti di consenso e linee guida internazionali, tra gli altri. Nella biblioteca virtuale di TECH potrai accedere a tutto il materiale necessario per completare la tua specializzazione.





06 Titolo

Questo programma ti consentirà di ottenere il titolo di studio di Esperto Universitario in Salute Pubblica e Ambientale rilasciato da TECH Global University, la più grande università digitale del mondo.



“

Porta a termine questo programma e ricevi la tua qualifica universitaria senza spostamenti o fastidiose formalità”

Questo programma ti consentirà di ottenere il titolo di studio privato di **Esperto Universitario in Salute Pubblica e Ambientale** rilasciato da **TECH Global University**, la più grande università digitale del mondo.

TECH Global University è un'Università Ufficiale Europea riconosciuta pubblicamente dal Governo di Andorra ([bollettino ufficiale](#)). Andorra fa parte dello Spazio Europeo dell'Istruzione Superiore (EHEA) dal 2003. L'EHEA è un'iniziativa promossa dall'Unione Europea che mira a organizzare il quadro formativo internazionale e ad armonizzare i sistemi di istruzione superiore dei Paesi membri di questo spazio. Il progetto promuove valori comuni, l'implementazione di strumenti congiunti e il rafforzamento dei meccanismi di garanzia della qualità per migliorare la collaborazione e la mobilità tra studenti, ricercatori e accademici.

Questo titolo privato di **TECH Global University** è un programma europeo di formazione continua e aggiornamento professionale che garantisce l'acquisizione di competenze nella propria area di conoscenza, conferendo allo studente che supera il programma un elevato valore curriculare.

Titolo: **Esperto Universitario in Salute Pubblica e Ambientale**

Modalità: **online**

Durata: **6 mesi**

Accreditamento: **18 ECTS**



futuro
salute fiducia persone
educazione informazione tutor
garanzia accreditamento insegnamento
istituzioni tecnologia apprendimento
comunità impegno
attenzione personalizzata innovazione
conoscenza presente qualità
formazione online
sviluppo istituzioni
classe virtuale lingua



Esperto Universitario
Salute Pubblica e Ambientale

- » Modalità: online
- » Durata: 6 mesi
- » Titolo: TECH Global University
- » Accreditamento: 18 ECTS
- » Orario: a tua scelta
- » Esami: online

Esperto Universitario

Salute Pubblica e Ambientale