

Experto Universitario

Avances en Pediatría Hospitalaria





Experto Universitario

Avances en Pediatría Hospitalaria

- » Modalidad: online
- » Duración: 6 meses
- » Titulación: TECH Universidad Tecnológica
- » Horario: a tu ritmo
- » Exámenes: online

Acceso web: www.techtitute.com/medicina/experto-universitario/experto-avances-pediatria-hospitalaria

Índice

01

Presentación

pág. 4

02

Objetivos

pág. 8

03

Dirección del Curso

pág. 12

04

Estructura y contenido

pág. 18

05

Metodología

pág. 26

06

Titulación

pág. 34

01

Presentación

Los avances en las Áreas pediátricas de la nutrición, la endocrinología, la cardiología o la seguridad del paciente se suceden continuamente, lo que obliga al profesional a estar informado de las últimas novedades y postulados científicos en todas ellas. Para facilitar esta labor de actualización, TECH ha recopilado en este programa un compendio de conocimientos y marcos de actuación de elevado rigor que incluyen temas dedicados a la hospitalización domiciliaria o los avances genéticos en cardiopatías familiares. Esto supone una gran oportunidad para todo especialista que quiera ponerse al día en los avances más urgentes de las Áreas pediátricas de mayor relevancia.





“

Tendrás acceso total a un temario repleto de los mejores Avances en Pediatría Hospitalaria, incluyendo nutrición enteral y parenteral, aproximación al lactante con EAL y oxigenoterapia en insuficiencias agudas respiratorias”

Dado que la pediatría requiere de especialistas con un alto nivel de conocimientos que, además, deben estar actualizados, TECH ha preparado un completo programa con el que llevar a cabo esta actualización de la forma más eficiente y completa posible.

Para ello se han seleccionado a especialistas y jefes de Área pediátrica con una experiencia excelente en el abordaje de todo tipo de patologías nutricionales, endocrinológicas y cardiológicas. Además, su conocimiento en los diferentes procesos para garantizar la seguridad del paciente hace que el temario se vea aún más enriquecido, con apartados dedicados a temas tan delicados como el maltrato infantil o los paliativos pediátricos.

Todos estos conocimientos avanzados hacen que la labor de actualización del profesional sea completa y rigurosa, pues todos los temas han sido redactados con base a las últimas evidencias científicas de cada campo. El especialista tiene la garantía de estar accediendo a la mejor oferta académica posible, respaldada por un equipo docente con amplios méritos para avalar todas las cuestiones tratadas.

De hecho, para facilitar todo lo posible la labor de estudio al especialista, TECH ofrece este Experto Universitario en un formato completamente online, sin clases ni horarios prefijados. De este modo, se puede descargar la totalidad del temario desde el primer día, pudiendo estudiarse cuándo, dónde y cómo el especialista mejor prefiera.

Este **Experto Universitario en Avances en Pediatría Hospitalaria** contiene el programa educativo más completo y actualizado del mercado. Sus características más destacadas son:

- » El desarrollo de casos prácticos presentados por expertos en pediatría en el ámbito hospitalario
- » Los contenidos gráficos, esquemáticos y eminentemente prácticos con los que está concebido recogen una información científica y práctica sobre aquellas disciplinas indispensables para el ejercicio profesional
- » Los ejercicios prácticos donde realizar el proceso de autoevaluación para mejorar el aprendizaje
- » Su especial hincapié en metodologías innovadoras para el abordaje de afecciones neumológicas
- » Las lecciones teóricas, preguntas al experto, foros de discusión de temas controvertidos y trabajos de reflexión individual
- » La disponibilidad de acceso a los contenidos desde cualquier dispositivo fijo o portátil con conexión a internet



Estás eligiendo la mejor opción académica posible para ponerte al día en los avances más novedosos en pediatría hospitalaria”

“

Incorpora a tu práctica diaria los recientes descubrimientos en abordaje diagnóstico de las lesiones cutáneas más frecuentes, así como de las manifestaciones clínicas de la insuficiencia suprarrenal y la ecografía torácica más avanzada”

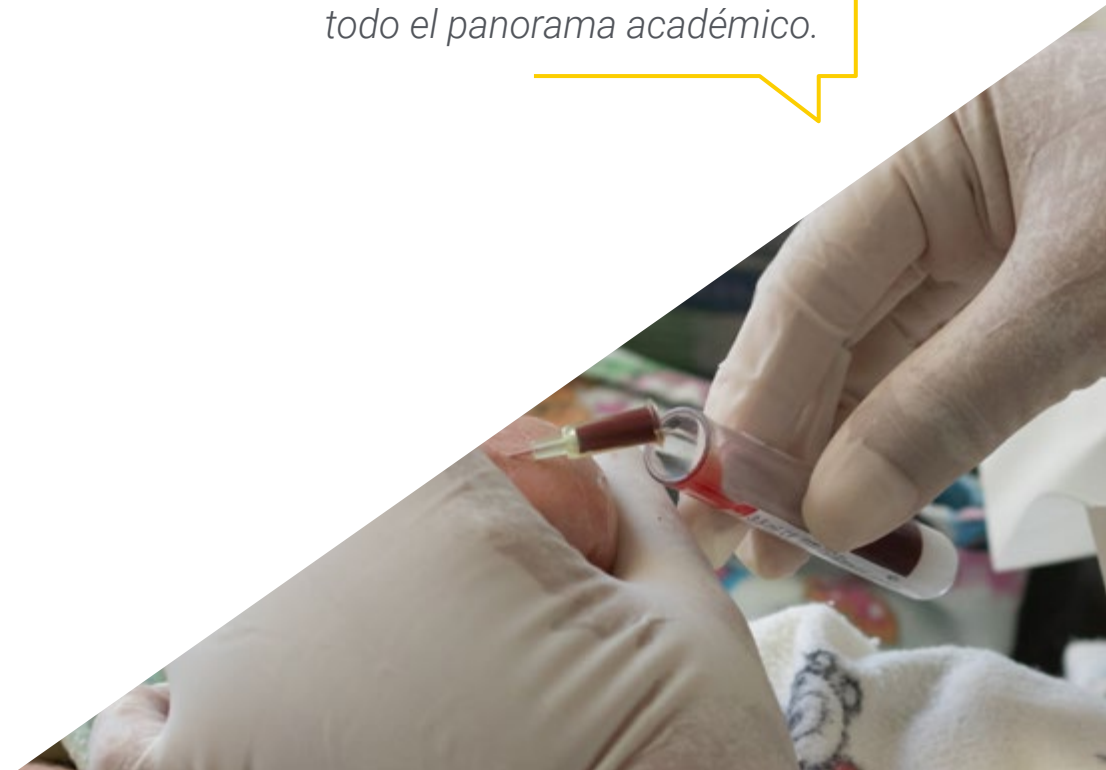
El programa incluye en su cuadro docente a profesionales del sector que vierten en esta capacitación la experiencia de su trabajo, además de reconocidos especialistas de sociedades de referencia y universidades de prestigio.

Su contenido multimedia, elaborado con la última tecnología educativa, permitirá al profesional un aprendizaje situado y contextual, es decir, un entorno simulado que proporcionará una capacitación inmersiva programada para entrenarse ante situaciones reales.

El diseño de este programa se centra en el Aprendizaje Basado en Problemas, mediante el cual el profesional deberá tratar de resolver las distintas situaciones de práctica profesional que se le planteen a lo largo del curso académico. Para ello, contará con la ayuda de un novedoso sistema de vídeo interactivo realizado por reconocidos expertos.

Podrás estudiar todos los contenidos a tu propio ritmo, sin adherirte a horarios prefijados que te impidan seguir desarrollando tu labor profesional.

Esta titulación te ofrece el mejor material audiovisual clínico de todo el panorama académico.



02 Objetivos

El objetivo de la presente titulación es proporcionar a los especialistas los avances más relevantes de los últimos años en pediatría hospitalaria. Esto incluye un completo repaso por diversas Áreas de interés como la cardiología y nutrición, por lo que TECH ha volcado todos sus esfuerzos en que el contenido didáctico este a la altura de las expectativas médicas más exigentes.





Estás eligiendo tu mejor opción para profundizar y modernizar todos tus conocimientos de la pediatría hospitalaria, poniéndote al día en cuestiones como la lactancia materna y artificial o los sondajes más avanzados”



Objetivos generales

- » Dominar las últimas técnicas y conocimientos de la pediatría moderna aplicada al ámbito hospitalario
- » Poseer una alta fluidez en el manejo del paciente pediátrico, garantizando la máxima calidad y seguridad durante el proceso
- » Desarrollar unas competencias ejemplares para poder realizar una labor asistencial de alta calidad garantizando la seguridad del paciente y siempre actualizada con base a las últimas evidencias científicas
- » Obtener una puesta al día en el ámbito médico de la pediatría hospitalaria

“

Tendrás el respaldo de todo el personal académico y técnico de TECH, dispuestos a resolverte cualquier duda o circunstancia que te pudiera surgir durante tu proceso de actualización”





Objetivos específicos

Módulo 1. Atención al niño grave fuera de la Unidades de Cuidados Intensivos Pediátricos

- » Profundizar en las diferentes prácticas hospitalarias en cuanto al manejo inicial del niño con compromiso vital por afectación hemodinámica, respiratoria y/o neurológica aguda
- » Abundar en la secuencia de intubación rápida y en la reanimación cardiopulmonar avanzada en el niño según las últimas recomendaciones de la ILCOR 2021
- » Manejar de forma práctica el diagnóstico y la terapia del niño con desconexión del medio
- » Conocer el algoritmo de actuación ante el status convulsivo
- » Abordar la reacción alérgica y anafilaxia, oxigenoterapia, fluidoterapia, ECG, analgesia y sedación e introducción a la ecografía torácica

Módulo 2. Enfermedades cardíacas en Pediatría

- » Descubrir de las nuevas modalidades diagnósticas en cardiología pediátrica: strain ecocardiográfico, ecocardiograma transesofágico, entre otros
- » Profundizar en el diagnóstico diferencial de la sospecha de cardiopatía en el recién nacido y en las claves para su diagnóstico precoz y tratamiento inicial de estabilización
- » Conocer el enfoque clínico de las cardiopatías con la normativa actual vigente, así como los cuadros de obstrucción del flujo cardíaco, las ideas clave sobre reconocimiento de las arritmias, las patologías adquiridas en la infancia, y sospecha de insuficiencia cardíaca en lactantes y niños y nuevos retos

Módulo 3. Sistema endocrino, metabolismo y nutrición en Pediatría

- » Ahondar en la valoración nutricional y en las alteraciones más frecuentes que se observan durante el ingreso hospitalario, el diagnóstico precoz y las líneas terapéuticas
- » Adoptar una actitud crítica ante las nuevas modas en alimentación y las posibles deficiencias que pueden generar
- » Saber cuándo sospechar de la presencia de una enfermedad metabólica, así como diferentes de diferentes cuadros clínicos, algunos frecuentes como la hipoglucemia, el debut diabético y su control con las nuevas tecnologías, y los cuadros de poliuria-polidipsia y la sospecha de insuficiencia suprarrenal

Módulo 4. Otros procesos pediátricos

- » Interpretar las lesiones cutáneas y el episodio aparentemente letal
- » Manejar al paciente pediátrico complejo
- » Abordar los cuidados intensivos pediátricos, los cuidados paliativos, el maltrato y el abuso sexual
- » Dominar procedimientos habituales y nuevas tecnologías
- » Ahondar en la salud mental y en la seguridad del paciente pediátrico en el entorno hospitalario

03

Dirección del curso

Los profesionales al cargo de la elaboración de este Experto Universitario tienen una dilatada trayectoria especializada en el Área de pediatría hospitalaria, incluyendo la gestión y administración de dicho servicio. Esto garantiza al especialista que accede a un contenido didáctico renovado y adaptado a las exigencias actuales del Área pediátrica. Además, los docentes han incorporado numerosos casos clínicos reales a lo largo de todo el temario para ayudar al especialista a contextualizar todos los avances adquiridos.





“

Tienes la certeza de acceder al material didáctico que necesitas para ponerte al día de forma eficaz y moderna, acompañado de grandes profesionales que saben tus demandas y las de los pacientes pediátricos”

Dirección



Dra. García Cuartero, Beatriz

- Jefe de Servicio de Pediatría y coordinadora de la Unidad de Endocrinología y Diabetes Pediátrica. Hospital Universitario Ramón y Cajal Madrid, España
- Facultativo Especialista de Área de Pediatría en el Hospital Universitario Severo Ochoa, Leganés, Madrid
- Pediatra Atención Primaria del Área 4 de Madrid
- Licenciada en Medicina y Cirugía por la Universidad Complutense de Madrid
- Título de Especialista en Pediatría por la vía de acreditación MIR en el Hospital Universitario Infantil Niño Jesús, Madrid. Área de Capacitación específica: Endocrinología Pediátrica
- Doctor por la Universidad Autónoma de Madrid (UAM). Expresión de las enzimas manganeso superóxido dismutasa, hemo-oxigenasa y óxido nítrico sintetasa en islotes pancreáticos cultivados con interleukina 1 mediante hibridación in situ. Cum Laude por unanimidad
- Profesor Asociado Pediatría. Facultad de Medicina. Universidad Alcalá de Henares
- Beca del Fondo de Investigaciones de la Seguridad Social (FISS) Steno Diabetes Center, Copenhagen/Hagedorn Research Laboratory. Proyecto: Mecanismo Destrucción célula Beta pancreática y radicales libres en la Diabetes Mellitus tipo 1

Profesores

Dr. Blitz Castro, Enrique

- » Facultativo Especialista de Pediatría y sus Áreas Específicas en el Servicio de Pediatría y Unidad de Fibrosis Quística desarrollando la actividad asistencial principal como Neumólogo Pediátrico en el Hospital Universitario Ramón y Cajal
- » Encargado principal del programa de Cribado Neonatal de Fibrosis Quística del Hospital Universitario Ramón y Cajal
- » Médico Interno Residente de Pediatría y sus Áreas Específicas en el Hospital Universitario Ramón y Cajal (Madrid, España) y en el Servicio de Neonatología del Hospital Universitario La Paz (Madrid, España), dedicando el último año de residencia por completo a la subespecialidad de Neumología Pediátrica
- » Graduado en Medicina por la Universidad Complutense de Madrid. Formación clínica realizada en el Hospital Universitario Gregorio Marañón de Madrid
- » Doctorando en el Programa de Doctorado de Ciencias de la Salud por la Universidad de Alcalá de Henares para el desarrollo de la Tesis Doctoral Resultados del programa de cribado neonatal de Fibrosis Quística en la Comunidad de Madrid desde su implantación en 2009 hasta 2022
- » Investigador en la Fundación de Investigación Biomédica del Hospital Universitario Ramón y Cajal contribuyendo al desarrollo de los proyectos de investigación en curso en la Unidad de Fibrosis Quística del Hospital Universitario Ramón y Cajal

Dra. Morales Tirado, Ana

- » Especialista en Pediatría en el Hospital Universitario Ramón y Cajal
- » Especialista en Pediatría en el Hospital Universitario 12 de Octubre, Hospital de Móstoles y Hospital San Rafael
- » Graduada en Medicina en la Universidad Complutense de Madrid

Dra. Buenache Espartosa, Raquel

- » Facultativo Especialista en Pediatría y sus Áreas específicas, con dedicación a la Neuropediatría. Hospital Universitario Ramón y Cajal. Perfil Neuropediatría
- » Facultativo Especialista en Pediatría y sus Áreas Específicas. Hospital Universitario Fundación de Alcorcón
- » Médico Residente en Pediatría y sus Áreas Específicas. Hospital Universitario Ramón y Cajal
- » Médico Adjunto Facultativo Especialista en Pediatría y sus Áreas específicas. Hospital del Henares. Perfil Neuropediatría
- » Médico especialista en Neuropediatría, Hospital La Zarzuela
- » Licenciatura en Medicina y Cirugía. Universidad Autónoma de Madrid
- » Especialista en Pediatría y sus Áreas específicas. Formación MIR en Hospital Universitario Ramón y Cajal. Subespecialización en Neuropediatría
- » Estudios de doctorado. Certificado de Diploma de estudios avanzados de doctorado, que acredita la suficiencia investigadora, con calificación de sobresaliente en el Área de conocimiento Pediatría, dentro del programa de doctorado de Especialidades Médicas de la Universidad de Alcalá

Dra. Vázquez Ordóñez, Carmen

- » FEA Nefrología pediátrica y urgencias pediátricas. Hospital Universitario Ramón y Cajal
- » Rotación en el Servicio de Nefrología Pediátrica. Hospital Universitario Doce de Octubre
- » Residente de Pediatría. Hospital Universitario Ramón y Cajal
- » Licenciatura en Medicina y Cirugía. Universidad de Navarra
- » Colaboradora Docente de 4º y 6º Curso de Medicina en Universidad de Alcalá de Henares
- » Seminarios en Medicina de Universidad Alcalá de Henares

Dra. Stanescu, Sinziana

- » Hospital Ramón y Cajal. Facultativo Especialista de Área, Servicio de Pediatría, Unidad de Enfermedades Metabólicas
- » Hospital Ramón y Cajal. Realización de guardias médicas en la Unidad de Cuidados Intensivos Pediátricos
- » Hospital Ramón y Cajal. Facultativo Especialista de Área, Servicio de Pediatría
- » Hospital Universitario del Henares. Realización de guardias médicas
- » Licenciada en Medicina por la Universidad de Medicina y Farmacia Carol Davila, Bucarest. Título homologado por el Ministerio de Educación y Ciencia (Gobierno de España)
- » Formación especializada en Pediatría vía MIR. Especialista en Pediatría y Áreas Específicas en el Hospital Universitario Ramón y Cajal de Madrid. Subespecialidad: Cuidados Intensivos Pediátricos, Enfermedades Metabólicas

Dra. Toledano Navarro, María

- » Facultativo Especialista Adjunto en Cardiología Pediátrica encargada de la consulta de Cardiopatías Familiares y Hemodinamista de procedimientos diagnósticos e intervencionistas de cardiopatías congénitas pediátricas y del adulto como primer y segundo operador. Hospital Universitario Ramón y Cajal
- » Licenciado en Medicina y Cirugía Universidad Complutense de Madrid
- » EPALS accreditation at Great Ormond Street NHS Trust. European Resuscitation Council
- » ESC Certification in Congenital Heart Disease Echocardiography. European Society of Cardiology
- » Formación especializada en Pediatría en H Ramón y Cajal (HRYC) Madrid. Inicio de subespecialidad de Cardiología Pediátrica con formación en S. Cardiología Pediátrica y Cardiopatías Congénitas del adulto en HRYC con especial interés en Hemodinámica y la atención del paciente congénito adulto durante

Dr. Vázquez Martínez, José Luis

- » Jefe Sección UCI Pediatría. Hospital Ramón y Cajal
- » Especialización Pediatría y sus Áreas específicas. Hospital Infantil La Paz
- » Licenciado en Medicina y Cirugía por la Universidad de Oviedo
- » Doctor en Medicina y Cirugía por la Universidad Autónoma de Madrid
- » Profesor Asociado de la Universidad de Alcalá

Dra. Alkadi Fernández, Khusama

- » Facultativo Especialista Adjunto al Servicio de Pediatría. Hospital Universitario Ramón y Cajal
- » Facultativo Especialista Adjunto al Servicio de Pediatría. Hospital Puerta de Hierro
- » Licenciado en Medicina y Cirugía. Universidad de Sevilla
- » Doctora en Medicina. Programa Oficial de Doctorado en Medicina. Universidad Autónoma de Madrid
- » Proyecto Incap. Instituto de investigación sanitaria Puerta de Hierro Majadahonda

Dra. Armero Pedreira, Paula

- » Pediatra en Hospital Puerta de Hierro en urgencias de pediatría
- » Pediatra en Residencia Infantil Casa de los Niños, centro de protección de menores de la Dirección General de Infancia y Familia Comunidad de Madrid
- » Pediatra en Hospital San Rafael. Actividad Laboral en consulta de Pediatría Social
- » Pediatra en Unidad de Cuidados Paliativos Pediátricos en Fundación Vianorte-Laguna
- » Médico Residente Pediatría. Hospital infantil La Paz. Subespecialización en la Unidad de Patología Compleja Hospital Infantil La Paz y en la Unidad de Cuidados Paliativos de la Comunidad de Madrid
- » Máster en Cuidados Paliativos Pediátricos. Universidad Internacional de la Rioja
- » Postgrado en Pediatría Social. Universidad de Barcelona
- » Profesora en el Máster en Cuidados Paliativos Pediátricos Universidad Internacional de la Rioja



Dña. Clemente Linares, Raquel

- » Enfermera en Hospitalización Pediatría. Hospital Universitario Ramón y Cajal
- » Enfermera en Hospitalización Adultos en diferentes servicios. Hospital Universitario Ramón y Cajal
- » Diplomada Universitaria en Enfermería. Universidad Europea de Madrid
- » Enfermera en servicio médico Mancomunado de Meliá Hotels International
- » Reconocimientos Médicos: ECG, control visión, audiometrías y demás pruebas de enfermería. Quirón Prevención. Consejo Superior de Deportes
- » Consulta de enfermería y promoción de la salud. Quirón Prevención. Consejo Superior de Deportes

Dña. Yelmo Valverde, Rosa

- » Enfermera Educadora en diabetes infantil del Hospital Universitario Ramón y Cajal (Madrid)
- » Enfermera Educadora en Diabetes en el de la unidad de diabetes y telemedicina en el Hospital San Rafael
- » Departamento de Extracciones y Servicio de Prevención y Riesgos Laborales del Hospital la Paz
- » Departamento de Medicina Interna y Unidad de Cuidados Paliativos en el Hospital San Rafael
- » Diplomada en Enfermería por la Universidad Pontificia de Comillas
- » Diploma de Enfermera de Empresa por El Instituto Carlos III y la Universidad de Enfermería de Ciudad Real
- » Master en Obesidad y sus Comorbilidades: Prevención, diagnóstico y tratamiento integral. Universidad Alcalá de Henares
- » Máster Universitario Bases para la Atención y Educación de las personas con Diabetes de la Universidad de Barcelona

04

Estructura y contenido

La estructura y contenidos de este Experto Universitario han sido creados siguiendo la premisa del *relearning*, técnica en la que TECH es pionera al ser la única universidad en español licenciada para usarla. Esto implica que el especialista va incorporando a su práctica diaria, de forma progresiva y natural, todos los Avances en Pediatría Hospitalaria impartidos. Ello ayuda a reducir la carga lectiva y que, incluso antes de finalizar la titulación, el especialista vaya profundizando y modernizando todas las técnicas y métodos impartidos.





“

Esta actualización será decisiva en tu labor constante por buscar los mejores contenidos científicos y prácticos en torno a la pediatría hospitalaria de mayor prestigio”

Módulo 1. Atención al niño grave fuera de las Unidades de Cuidados Intensivos Pediátricos

- 1.1. Signos y síntomas de alarma
 - 1.1.1. Hemodinámicos
 - 1.1.2. Respiratorios
 - 1.1.3. Metabólicos
 - 1.1.4. Neurológicos
 - 1.1.5. Hematológicos
 - 1.1.6. Descompensación del niño crónico
 - 1.1.7. Monitorización: clínica monitorización instrumental. Ecografía clínica
 - 1.1.8. Parada cardiocirculatoria
 - 1.1.8.1. Prevención
 - 1.1.8.2. Atención del niño en parada
 - 1.1.8.3. Estabilización
 - 1.1.8.4. Transporte. Intrahospitalario e interhospitalario
 - 1.1.9. Atención humanizada del niño crítico
 - 1.1.9.1. La familia
 - 1.1.9.2. Musicoterapia
 - 1.1.9.3. Otras
 - 1.1.10. Decisiones difíciles
 - 1.1.10.1. Limitación esfuerzo terapéutico
 - 1.1.10.2. Niño crónico
 - 1.1.10.3. Donación en asistolia
- 1.2. Crisis cerebral
 - 1.2.1. Valoración inicial
 - 1.2.2. Diagnóstico diferencial
 - 1.2.3. Tratamiento agudo
- 1.3. Insuficiencia respiratoria aguda. Oxigenoterapia
 - 1.3.1. La insuficiencia respiratoria aguda
 - 1.3.2. Fisiopatología
 - 1.3.3. Clasificación
 - 1.3.4. Diagnóstico
 - 1.3.5. Tratamiento
- 1.4. Reacción alérgica. Anafilaxia
 - 1.4.1. La reacción alérgica y clínica
 - 1.4.2. Etiología
 - 1.4.3. Diagnóstico
 - 1.4.4. Tratamiento
 - 1.4.5. Prevención
- 1.5. Interpretación gases sanguíneos
 - 1.5.1. Interpretación de los gases sanguíneos
 - 1.5.2. Fisiopatología
 - 1.5.3. Elementos básicos para la interpretación del equilibrio ácido-base
 - 1.5.4. Diagnóstico general
 - 1.5.5. Aproximación a las alteraciones del equilibrio ácido-base
- 1.6. Analgesia y sedación
 - 1.6.1. Analgesia y sedación
 - 1.6.2. Valoración y tratamiento del dolor
 - 1.6.3. Sedo analgesia
 - 1.6.3.1. Efectos adversos
 - 1.6.3.2. Pacientes candidatos
 - 1.6.3.3. Personal y material necesario
 - 1.6.3.4. Medidas no farmacológicas para el control de dolor y ansiedad
 - 1.6.3.5. Fármacos y antidotos
 - 1.6.3.6. Procedimientos y estrategias de sedoanalgesia
 - 1.6.3.7. Documentación necesaria
 - 1.6.3.8. Monitorización
- 1.7. Fluidoterapia
 - 1.7.1. Composición de los líquidos corporales
 - 1.7.2. Principales mecanismos para la regulación del volumen, osmolaridad y equilibrio acidobásico
 - 1.7.3. Cálculo de las necesidades basales
 - 1.7.4. Tratamiento de la deshidratación; vías de rehidratación (indicaciones, sueros utilizados)
 - 1.7.5. Tratamiento de los principales trastornos hidroelectrolíticos y del equilibrio acidobásico

- 1.8. Electrocardiograma
 - 1.8.1. Generalidades
 - 1.8.2. Cambios eléctricos durante el desarrollo de la infancia
 - 1.8.3. Análisis secuencial del ECG: onda P, intervalo PR, complejo QRS, onda Q, segmento ST, onda T
 - 1.8.4. Características de ECGs atípicos sin hallazgos patológicos
 - 1.9. La ecografía torácica
 - 1.9.1. La ecografía clínica (POCUS)
 - 1.9.2. Artefactos y botonología
 - 1.9.3. Semiología ecográfica pulmonar
 - 1.9.4. Diagnóstico POCUS
 - 1.9.4.1. Neumonía consolidada
 - 1.9.4.2. Neumonía alveolo-intersticial
 - 1.9.4.3. Atrapamiento
 - 1.9.4.4. Insuficiencia cardíaca
 - 1.9.4.5. Derrame pleural
 - 1.9.4.6. Neumotórax
- ## Módulo 2. Enfermedades cardíacas en Pediatría
- 2.1. Sospecha de cardiopatía en el recién nacido
 - 2.1.1. Pasado, presente y futuro de las cardiopatías congénitas en la edad pediátrica
 - 2.1.2. Circulación fetal y post natal: la adaptación del recién nacido
 - 2.1.3. La exploración física y constantes vitales
 - 2.1.4. Diagnóstico diferencial de las cardiopatías congénitas en el recién nacido
 - 2.1.5. Uso de prostaglandinas
 - 2.2. Herramientas para el diagnóstico de la patología cardíaca pediátrica
 - 2.2.1. Utilidad de herramientas básicas para el diagnóstico de las cardiopatías congénitas: ECG y Rx tórax
 - 2.2.2. Avances en la ecocardiografía
 - 2.2.3. Ecocardiografía fetal
 - 2.2.4. Técnicas avanzadas de imagen para el diagnóstico de las cardiopatías congénitas: TAC y RMN
 - 2.2.5. Cateterismo cardíaco diagnóstico
 - 2.3. Clasificación de las cardiopatías congénitas. Hipertensión pulmonar
 - 2.3.1. Clasificación segmentaria de las cardiopatías congénitas
 - 2.3.2. Fisiopatología de las cardiopatías congénitas: principios hemodinámicos
 - 2.3.3. La hipertensión pulmonar, clasificación y diagnóstico
 - 2.3.4. Hipertensión pulmonar asociada a cardiopatías congénitas y síndrome de Eisenmenger
 - 2.3.5. Avances terapéuticos en el tratamiento de la hipertensión pulmonar
 - 2.4. Cardiopatías cianógenas
 - 2.4.1. Transposición de grandes vasos
 - 2.4.2. Truncus arterioso
 - 2.4.3. Drenaje venoso pulmonar anómalo
 - 2.4.4. Tetralogía de Fallot y sus variantes
 - 2.4.5. Atresia tricuspídea
 - 2.4.6. Atresia pulmonar con septo íntegro
 - 2.4.7. Enfermedad de Ebstein
 - 2.5. Cardiopatías no cianógenas
 - 2.5.1. Comunicación interauricular
 - 2.5.2. Comunicación interventricular
 - 2.5.3. Ductus arterioso persistente
 - 2.5.4. Canal auriculoventricular
 - 2.6. Condiciones que obstruyen el flujo cardíaco y otras cardiopatías congénitas menos frecuentes
 - 2.6.1. Estenosis pulmonar
 - 2.6.2. Estenosis aórtica
 - 2.6.3. Coartación de aorta
 - 2.6.4. Síndrome Alcapa
 - 2.6.5. Anillos vasculares
 - 2.7. Enfermedades cardíacas adquiridas durante la infancia
 - 2.7.1. Pericarditis
 - 2.7.2. Miocarditis
 - 2.7.3. Endocarditis infecciosa
 - 2.7.4. Enfermedad de Kawasaki
 - 2.7.5. Fiebre Reumática

- 2.8. Anomalías de la frecuencia cardíaca y la conducción eléctrica en los niños
 - 2.8.1. Taquicardia supraventricular
 - 2.8.2. Taquicardia ventricular
 - 2.8.3. Bloqueo AV
 - 2.8.4. Cartografía y ablación con catéter
 - 2.8.5. Marcapasos y desfibrilador automático implantable
- 2.9. Insuficiencia cardíaca en lactantes y niño
 - 2.9.1. Características etiológicas y fisiopatológicas
 - 2.9.2. Características clínicas. Herramientas diagnósticas en la insuficiencia cardíaca
 - 2.9.3. El tratamiento médico de la insuficiencia cardíaca pediátrica
 - 2.9.4. Dispositivos de asistencia ventricular y otros avances técnicos
 - 2.9.5. Trasplante cardíaco pediátrico
- 2.10. Cardiopatías familiares pediátricas. Alteraciones genéticas
 - 2.10.1. Evaluación genética clínica
 - 2.10.2. Miocardiopatías: hipertrófica, dilatada, displasia arritmogénica y restrictiva
 - 2.10.3. Conectivopatías
 - 2.10.4. Canalopatías
 - 2.10.5. Síndromes relacionados con cardiopatías: S. Down, S. DiGeorge, S. Turner, S. Williams Beuren, S. Noonan

Módulo 3. Sistema endocrino, metabolismo y nutrición en Pediatría

- 3.1. Valoración del estado nutricional
 - 3.1.1. La valoración del estado nutricional
 - 3.1.2. Historia clínica, anamnesis nutricional y exploración física
 - 3.1.3. Valoración de la composición corporal: antropometría, índices de relación peso/talla. Composición corporal
 - 3.1.4. Cribado nutricional
- 3.2. Alimentación niño sano
 - 3.2.1. Lactancia materna
 - 3.2.2. Lactancia artificial
 - 3.2.3. Diversificación del niño sano

- 3.3. Nutrición enteral y parenteral
 - 3.3.1. Detección de los pacientes que precisan soporte nutricional
 - 3.3.2. Cálculo de requerimientos
 - 3.3.3. Elección de las formas de nutrición artificial
 - 3.3.4. Nutrición enteral
 - 3.3.4.1. Vías de acceso
 - 3.3.4.2. Fórmulas de nutrición enteral utilizados en pediatría
 - 3.3.4.3. Seguimiento y complicaciones
 - 3.3.5. Nutrición parenteral
 - 3.3.5.1. Vías de acceso
 - 3.3.5.2. Seguimiento y complicaciones
 - 3.3.6. Síndrome de realimentación
- 3.4. Carencias por las nuevas formas de nutrición. Nuevas modas en alimentación
 - 3.4.1. Tipos de dietas vegetarianas
 - 3.4.2. Macro y micronutrientes de riesgo en las dietas vegetarianas
 - 3.4.3. Recomendaciones sobre la alimentación vegetariana o vegana según la edad
 - 3.4.4. Errores dietéticos en el lactante: las bebidas vegetales
 - 3.4.5. Fuentes de información
- 3.5. Enfoque del paciente con sospecha de error innato del metabolismo (EIM)
 - 3.5.1. El Error Innato del Metabolismo EIM
 - 3.5.2. Aproximación clínica
 - 3.5.2.1. EIM con presentación aguda en el periodo neonatal y en niños <1 año
 - 3.5.2.2. EIM que cursa con ataques recurrentes
 - 3.5.2.3. EIM que cursan con clínica crónica o progresiva
 - 3.5.3. Procedimientos diagnósticos
 - 3.5.4. Tratamiento
 - 3.5.4.1. Tratamientos de emergencia
 - 3.5.4.2. Tratamientos farmacológicos y cofactores
 - 3.5.4.3. Nutrición
 - 3.5.4.4. Otros (técnicas de depuración extrarenal, trasplante de órganos...)

- 3.6. Hipoglucemia
 - 3.6.1. La hipoglucemia
 - 3.6.2. Evaluación inicial dirigida: anamnesis, exploración física
 - 3.6.3. Exploraciones complementarias durante el episodio de hipoglucemia
 - 3.6.4. Diagnóstico diferencial
 - 3.6.5. Tratamiento
- 3.7. Polidipsia-poliuria
 - 3.7.1. Poliuria en la edad pediátrica. Diuresis normal por franjas de edad
 - 3.7.2. Etiopatogenia
 - 3.7.2.1. Diuresis acuosa. Diuresis osmótica
 - 3.7.2.2. Diuresis osmótica. Causas más frecuentes
 - 3.7.3. Clínicas de los estados poliúricos
 - 3.7.4. Diagnóstico
 - 3.7.4.1. Anamnesis y exploración física
 - 3.7.4.2. Pruebas complementarias. Test de restricción hídrica o prueba de Miller. Indicaciones. Limitaciones. Determinación de arginina vasopresina (AVP) y coceptina. Pruebas de imagen y otros estudios
 - 3.7.5. Tratamiento. Efectos secundarios y precauciones
 - 3.7.6. Líneas actuales de investigación
- 3.8. Diabetes Mellitus
 - 3.8.1. Introducción
 - 3.8.2. Epidemiología
 - 3.8.3. Etiopatogenia
 - 3.8.3.1. Diabetes tipo 1 (DM1)
 - 3.8.3.2. Diabetes tipo 2 (DM2)
 - 3.8.3.3. Diabetes monogénica: Diabetes Tipo MODY. Diabetes neonatal
 - 3.8.3.4. Diabetes relacionada con la FQ
 - 3.8.3.5. Otros tipos específicos
 - 3.8.4. Criterios diagnósticos
 - 3.8.5. Formas de presentación clínica de la DM1 y actuación.
 - 3.8.5.1. Cetoacidosis diabética
 - 3.8.5.2. Hiperglucemia con/sin cetosis
 - 3.8.5.3. Hiperglucemia en pacientes asintomáticos
 - 3.8.6. Tratamiento y seguimiento en la DM1
 - 3.8.6.1. Objetivos glucémicos
 - 3.8.6.2. Educación diabetológica
 - 3.8.6.3. Insulinoterapia
 - 3.8.6.4. Alimentación
 - 3.8.6.5. Ejercicio físico
 - 3.8.6.6. Monitorización de la glucemia
 - 3.8.6.7. Cribado de complicaciones agudas y crónicas
 - 3.8.7. Tratamiento y seguimiento en la DM2
 - 3.8.8. Tratamiento y seguimiento de la Diabetes tipo MODY
 - 3.8.9. Otras formas de diabetes
- 3.9. Insuficiencia suprarrenal
 - 3.9.1. La insuficiencia suprarrenal
 - 3.9.2. Clasificación etiológica
 - 3.9.2.1. Primaria o suprarrenal
 - 3.9.2.2. Secundaria-terciaria o hipotálamo-hipofisaria
 - 3.9.3. Manifestaciones clínicas
 - 3.9.3.1. Insuficiencia suprarrenal aguda. Criterios de gravedad
 - 3.9.3.2. Insuficiencia suprarrenal crónica
 - 3.9.4. Diagnóstico
 - 3.9.4.1. Crisis adrenal. Hallazgos de laboratorio
 - 3.9.4.2. Hipocortisolismo. Sospecha de insuficiencia suprarrenal. Determinaciones analíticas
 - 3.9.4.2.1. Pruebas complementarias iniciales. Valores de referencia cortisol y ACTH
 - 3.9.4.2.2. Pruebas hormonales de estímulo. Test ACTH. Test Hipoglucemia Insulínica. Otros test
 - 3.9.4.2.3. Pruebas complementarias de segundo nivel: imagen, estudio microbiología, anatomía patológica e inmunología y estudios genéticos
 - 3.9.5. Diagnóstico diferencial del hipocortisolismo. Entidades relevantes
 - 3.9.5.1. Formas primarias
 - 3.9.5.2. Formas secundarias y terciarias

- 3.9.6. Tratamiento
 - 3.9.6.1. Crisis adrenal
 - 3.9.6.2. Tratamiento sustitutivo
 - 3.9.6.3. Manejo y prevención de la crisis suprarrenal
 - 3.9.6.4. Retirada de la terapia corticoidea crónica
 - 3.9.6.5. Manejo pre y postquirúrgico
 - 3.9.6.6. Educación dirigida a pacientes y sus familias

Módulo 4. Otros procesos pediátricos

- 4.1. Lesiones cutáneas más frecuentes
 - 4.1.1. Etiología
 - 4.1.2. Abordaje diagnóstico
 - 4.1.3. Exantemas febriles y exantemas afebriles
 - 4.1.4. Exantemas vesiculosos
 - 4.1.5. Exantemas purpúricos
 - 4.1.6. Exantemas morbiliformes
 - 4.1.7. Enfermedad de Kawasaki
 - 4.1.8. Escarlatina
 - 4.1.9. Síndrome de Stevens-Johnson
- 4.2. El lactante con EAL (episodio aparentemente letal) o BRUE (*Brief Reported Unexplained Event*)
 - 4.2.1. El lactante con EAL (episodio aparentemente letal)
 - 4.2.2. Epidemiología
 - 4.2.3. Factores de riesgo
 - 4.2.4. Diagnóstico y manejo hospitalario
 - 4.2.5. Criterios de alta hospitalaria
- 4.3. Papel de la enfermería durante la hospitalización pediátrica
 - 4.3.1. La enfermedad en la infancia. Reacciones psicológicas y actitud frente al ingreso hospitalario
 - 4.3.2. Cuidados de enfermería durante la hospitalización
 - 4.3.2.1. Objetivos según la edad
 - 4.3.2.2. Cuidados/intervenciones con los padres
 - 4.3.2.3. Cuidados/intervenciones en el entorno
 - 4.3.3. Procedimientos en la hospitalización.
 - 4.3.3.1. Medición de constantes vitales según edad, parámetros antropométricos y mediciones capilares
 - 4.3.3.2. Aspiración de secreciones y cuerpos extraños
 - 4.3.3.3. Técnicas de sujeción
 - 4.3.3.4. Sondajes
 - 4.3.3.5. Recogida de muestras
 - 4.3.3.6. Administración de medicación su reconstitución y cálculo de dosis
 - 4.3.3.7. Canalización VVO
 - 4.3.3.8. Vendajes
 - 4.3.3.9. Reanimación cardiopulmonar en pediatría
- 4.4. Cuidados de enfermería en el manejo de niño con diabetes al debut. Educación diabetológica
 - 4.4.1. Necesidad del paciente y familia al debut, empoderamiento
 - 4.4.2. MGL capilar y monitorización continua de glucosa (MCG)
 - 4.4.3. Técnica de inyección, zonas de rotación
 - 4.4.4. Insulinas: almacenamiento, mantenimiento
 - 4.4.5. Manejo del día a día con diabetes
 - 4.4.5.1. Complicaciones agudas actuación ante la hipoglucemia e hiperglucemia (síntomas, prevención, corrección)
 - 4.4.5.2. Diabetes durante la enfermedad. Prevención de la CAD
 - 4.4.5.3. Relación entre la glucosa en sangre y los alimentos. Cuantificación de hidratos de carbono (HC). Índice Glucémico. Lectura de etiquetas
 - 4.4.5.4. Actitud ante el ejercicio
 - 4.4.5.5. El niño en el colegio. Materiales necesarios

- 4.5. Atención general al paciente postoperatorio
 - 4.5.1. Papel del pediatra hospitalario en el niño y adolescente intervenido quirúrgicamente
 - 4.5.2. Cuidados generales en el postoperatorio
 - 4.5.2.1. Control de la temperatura
 - 4.5.2.2. Líquidos y electrolitos
 - 4.5.2.3. Náuseas y vómitos
 - 4.5.2.4. Nutrición postoperatoria
 - 4.5.2.5. Recuperación de la función respiratoria
 - 4.5.2.6. Reposo y movilización precoz
 - 4.5.2.7. Profilaxis antibiótica quirúrgica
 - 4.5.2.8. Control del dolor postoperatorio
- 4.6. Pacientes pediátricos complejos
 - 4.6.1. La cronicidad y complejidad. Definir población
 - 4.6.2. Necesidades especiales de salud
 - 4.6.3. Dependencia de tecnología: soporte nutricional, respiratorio y cardiológico
- 4.7. Hospitalización domiciliaria
 - 4.7.1. La hospitalización domiciliaria
 - 4.7.2. Recorrido histórico
 - 4.7.3. Pacientes y familias subsidiarias
 - 4.7.3.1. Beneficios para el paciente y su familia
 - 4.7.3.2. Beneficios para el sistema nacional de salud
 - 4.7.4. Organización: recursos y coordinación
- 4.8. Paliativos pediátricos
 - 4.8.1. Paliativos y clasificación de pacientes
 - 4.8.2. Atención al paciente y a la familia al final de la vida
 - 4.8.2.1. Toma de decisiones
 - 4.8.2.2. Comunicación con el paciente y su familia
 - 4.8.3. Medicina paliativa: tratar y acompañar
 - 4.8.3.1. Tratamiento del dolor
 - 4.8.3.2. Sedación paliativa
 - 4.8.3.3. Cuidados durante y tras el fallecimiento
- 4.9. Maltrato infantil
 - 4.9.1. Tipos de maltrato infantil
 - 4.9.2. Epidemiología
 - 4.9.3. Manifestaciones clínicas
 - 4.9.4. Abordaje de actuación ante sospecha de maltrato en pediatría
- 4.10. Psiquiatría de enlace e interconsulta
 - 4.10.1. El niño y la familia ante la enfermedad y la hospitalización
 - 4.10.2. La enfermedad crónica
 - 4.10.3. Psicopatología asociada a patologías físicas
 - 4.10.4. Delirium
 - 4.10.5. Dolor
 - 4.10.6. Psicósomática
 - 4.10.7. Conducta suicida
 - 4.10.8. Psicofarmacología
- 4.11. Seguridad del paciente pediátrico en el medio hospitalario
 - 4.11.1. La seguridad objetivo clave en la calidad asistencial
 - 4.11.2. Eventos adversos (EAs) en la hospitalización pediátrica
 - 4.11.2.1. Causas más frecuentes
 - 4.11.2.2. EAs más frecuentes en pediatría
 - 4.11.2.3. Prevención
 - 4.11.3. Cultura de la seguridad
 - 4.11.4. Fuentes de información. Sistemas de notificación y registro
 - 4.11.5. Sistemas de análisis
 - 4.11.6. Estrategias en seguridad. Prácticas seguras

05

Metodología

Este programa de capacitación ofrece una forma diferente de aprender. Nuestra metodología se desarrolla a través de un modo de aprendizaje de forma cíclica: ***el Relearning***.

Este sistema de enseñanza es utilizado, por ejemplo, en las facultades de medicina más prestigiosas del mundo y se ha considerado uno de los más eficaces por publicaciones de gran relevancia como el ***New England Journal of Medicine***.



“

Descubre el Relearning, un sistema que abandona el aprendizaje lineal convencional para llevarte a través de sistemas cíclicos de enseñanza: una forma de aprender que ha demostrado su enorme eficacia, especialmente en las materias que requieren memorización”

En TECH empleamos el Método del Caso

Ante una determinada situación, ¿qué debería hacer un profesional? A lo largo del programa, los estudiantes se enfrentarán a múltiples casos clínicos simulados, basados en pacientes reales en los que deberán investigar, establecer hipótesis y, finalmente, resolver la situación. Existe abundante evidencia científica sobre la eficacia del método. Los especialistas aprenden mejor, más rápido y de manera más sostenible en el tiempo.

Con TECH podrás experimentar una forma de aprender que está moviendo los cimientos de las universidades tradicionales de todo el mundo.



Según el Dr. Gérvas, el caso clínico es la presentación comentada de un paciente, o grupo de pacientes, que se convierte en «caso», en un ejemplo o modelo que ilustra algún componente clínico peculiar, bien por su poder docente, bien por su singularidad o rareza. Es esencial que el caso se apoye en la vida profesional actual, intentando recrear los condicionantes reales en la práctica profesional del médico.

“

¿Sabías que este método fue desarrollado en 1912, en Harvard, para los estudiantes de Derecho? El método del caso consistía en presentarles situaciones complejas reales para que tomaran decisiones y justificasen cómo resolverlas. En 1924 se estableció como método estándar de enseñanza en Harvard”

La eficacia del método se justifica con cuatro logros fundamentales:

1. Los alumnos que siguen este método no solo consiguen la asimilación de conceptos, sino un desarrollo de su capacidad mental, mediante ejercicios de evaluación de situaciones reales y aplicación de conocimientos.
2. El aprendizaje se concreta de una manera sólida en capacidades prácticas que permiten al alumno una mejor integración en el mundo real.
3. Se consigue una asimilación más sencilla y eficiente de las ideas y conceptos, gracias al planteamiento de situaciones que han surgido de la realidad.
4. La sensación de eficiencia del esfuerzo invertido se convierte en un estímulo muy importante para el alumnado, que se traduce en un interés mayor en los aprendizajes y un incremento del tiempo dedicado a trabajar en el curso.



Relearning Methodology

TECH potencia el uso del método del caso de Harvard con la mejor metodología de enseñanza 100% online del momento: el Relearning.

Esta universidad es la primera en el mundo que combina el estudio de casos clínicos con un sistema de aprendizaje 100% online basado en la reiteración, que combina un mínimo de 8 elementos diferentes en cada lección, y que suponen una auténtica revolución con respecto al simple estudio y análisis de casos.

El profesional aprenderá mediante casos reales y resolución de situaciones complejas en entornos simulados de aprendizaje. Estos simulacros están desarrollados a partir de software de última generación que permiten facilitar el aprendizaje inmersivo.



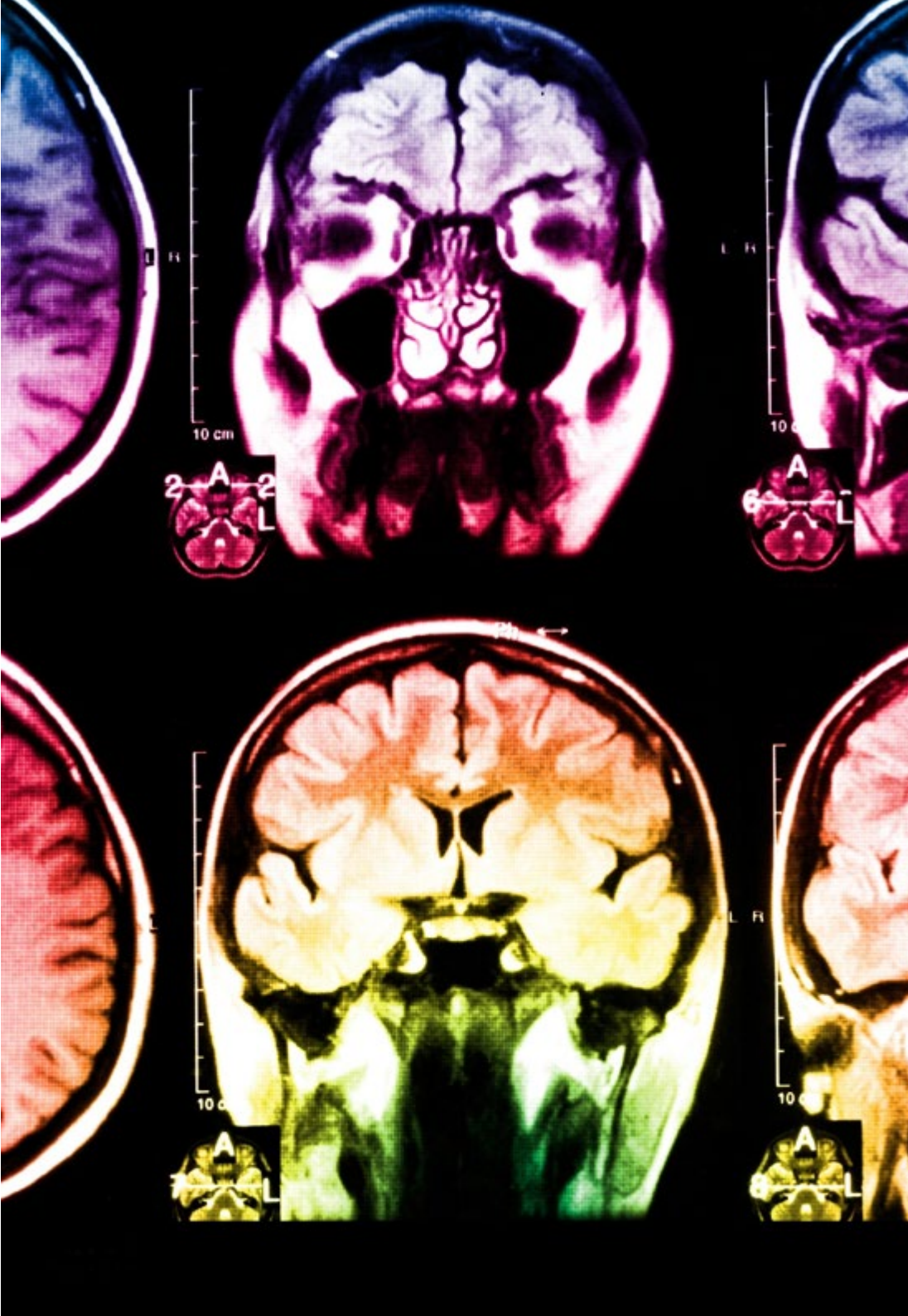
Situado a la vanguardia pedagógica mundial, el método Relearning ha conseguido mejorar los niveles de satisfacción global de los profesionales que finalizan sus estudios, con respecto a los indicadores de calidad de la mejor universidad online en habla hispana (Universidad de Columbia).

Con esta metodología, se han capacitado más de 250.000 médicos con un éxito sin precedentes en todas las especialidades clínicas con independencia de la carga en cirugía. Nuestra metodología pedagógica está desarrollada en un entorno de máxima exigencia, con un alumnado universitario de un perfil socioeconómico alto y una media de edad de 43,5 años.

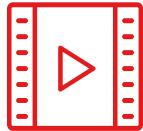
El Relearning te permitirá aprender con menos esfuerzo y más rendimiento, implicándote más en tu especialización, desarrollando el espíritu crítico, la defensa de argumentos y el contraste de opiniones: una ecuación directa al éxito.

En nuestro programa, el aprendizaje no es un proceso lineal, sino que sucede en espiral (aprender, desaprender, olvidar y reaprender). Por eso, se combinan cada uno de estos elementos de forma concéntrica.

La puntuación global que obtiene el sistema de aprendizaje de TECH es de 8.01, con arreglo a los más altos estándares internacionales.



Este programa ofrece los mejores materiales educativos, preparados a conciencia para los profesionales:



Material de estudio

Todos los contenidos didácticos son creados por los especialistas que van a impartir el curso, específicamente para él, de manera que el desarrollo didáctico sea realmente específico y concreto.

Estos contenidos son aplicados después al formato audiovisual, para crear el método de trabajo online de TECH. Todo ello, con las técnicas más novedosas que ofrecen piezas de gran calidad en todos y cada uno los materiales que se ponen a disposición del alumno.



Técnicas quirúrgicas y procedimientos en video

TECH acerca al alumno las técnicas más novedosas, los últimos avances educativos y al primer plano de la actualidad en técnicas médicas. Todo esto, en primera persona, con el máximo rigor, explicado y detallado para contribuir a la asimilación y comprensión del estudiante. Y lo mejor de todo, pudiéndolo ver las veces que quiera.



Resúmenes interactivos

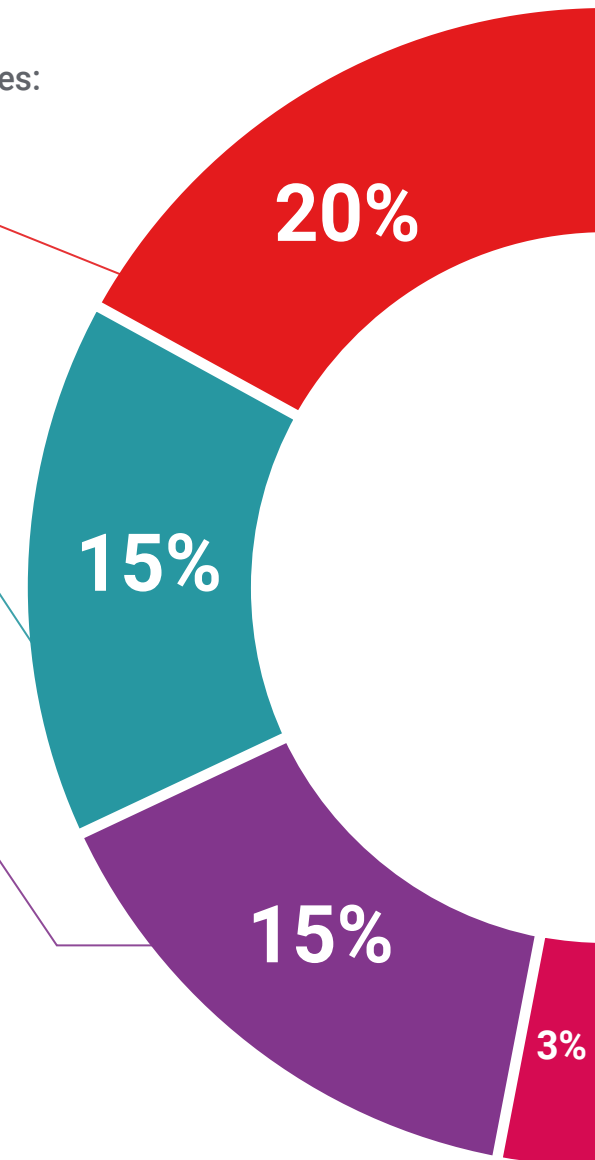
El equipo de TECH presenta los contenidos de manera atractiva y dinámica en píldoras multimedia que incluyen audios, vídeos, imágenes, esquemas y mapas conceptuales con el fin de afianzar el conocimiento.

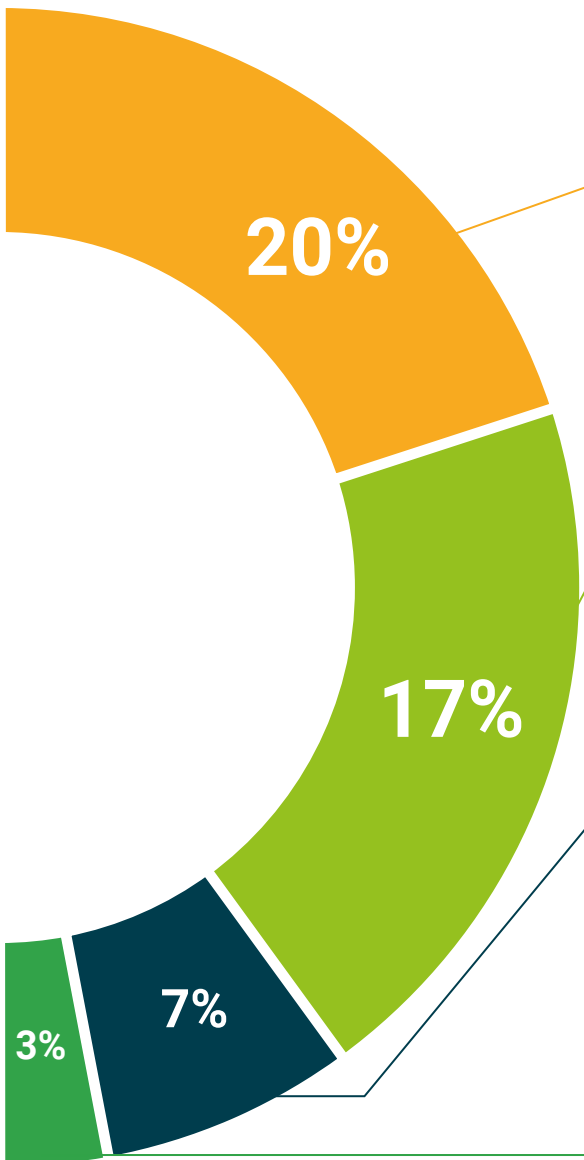
Este exclusivo sistema educativo para la presentación de contenidos multimedia fue premiado por Microsoft como "Caso de éxito en Europa".



Lecturas complementarias

Artículos recientes, documentos de consenso y guías internacionales, entre otros. En la biblioteca virtual de TECH el estudiante tendrá acceso a todo lo que necesita para completar su capacitación.





Análisis de casos elaborados y guiados por expertos

El aprendizaje eficaz tiene, necesariamente, que ser contextual. Por eso, TECH presenta los desarrollos de casos reales en los que el experto guiará al alumno a través del desarrollo de la atención y la resolución de las diferentes situaciones: una manera clara y directa de conseguir el grado de comprensión más elevado.



Testing & Retesting

Se evalúan y reevalúan periódicamente los conocimientos del alumno a lo largo del programa, mediante actividades y ejercicios evaluativos y autoevaluativos para que, de esta manera, el estudiante compruebe cómo va consiguiendo sus metas.



Clases magistrales

Existe evidencia científica sobre la utilidad de la observación de terceros expertos. El denominado Learning from an Expert afianza el conocimiento y el recuerdo, y genera seguridad en las futuras decisiones difíciles.



Guías rápidas de actuación

TECH ofrece los contenidos más relevantes del curso en forma de fichas o guías rápidas de actuación. Una manera sintética, práctica y eficaz de ayudar al estudiante a progresar en su aprendizaje.



06

Titulación

El Experto Universitario en Avances en Pediatría Hospitalaria garantiza, además de la capacitación más rigurosa y actualizada, el acceso a un título de Experto Universitario expedido por TECH Universidad Tecnológica.



“

*Supera con éxito esta capacitación y
recibe tu diploma sin desplazamientos
ni farragosos trámites”*

Este **Experto Universitario en Avances en Pediatría Hospitalaria** contiene el programa científico más completo y actualizado del mercado.

Tras la superación de la evaluación, el alumno recibirá por correo postal* con acuse de recibo su correspondiente Título de **Experto Universitario** emitido por **TECH Universidad Tecnológica**.

Este título expedido por **TECH Universidad Tecnológica** expresará la calificación que haya obtenido en el Experto Universitario, y reunirá los requisitos comúnmente exigidos por las bolsas de trabajo, oposiciones y comités evaluadores de carreras profesionales.

Título: **Experto Universitario en Avances en Pediatría Hospitalaria**

N.º Horas Oficiales: **600 h.**



*Apostilla de La Haya. En caso de que el alumno solicite que su título en papel recabe la Apostilla de La Haya, TECH EDUCATION realizará las gestiones oportunas para su obtención, con un coste adicional.



Experto Universitario
Avances en Pediatría
Hospitalaria

- » Modalidad: online
- » Duración: 6 meses
- » Titulación: TECH Universidad Tecnológica
- » Horario: a tu ritmo
- » Exámenes: online

Experto Universitario

Avances en Pediatría Hospitalaria

