

Advanced Master

Dermatologia Clínica





Advanced Master Dermatologia Clínica

- » Modalidade: online
- » Duração: 2 anos
- » Certificação: TECH Universidade Tecnológica
- » Créditos: 120 ECTS
- » Tempo Dedicado: 16 horas/semana
- » Horário: ao seu próprio ritmo
- » Exames: online

Acesso ao site: www.techtute.com/pt/medicina/advanced-master/advanced-master-dermatologia-clinica

Índice

01

Apresentação

pág. 4

02

Objetivos

pág. 8

03

Competências

pág. 14

04

Direção do curso

pág. 20

05

Estrutura e conteúdo

pág. 24

06

Metodologia

pág. 36

07

Certificação

pág. 44

01

Apresentação

Os avanços nas áreas da dermatologia e a sua aplicação clínica exigem novas e múltiplas competências dos profissionais, e impõem requisitos de qualidade cada vez mais rigorosos no seu desempenho. É essencial que os especialistas em dermatologia sejam capazes de responder adequadamente a esta evolução no conhecimento científico e tecnológico através de uma especialização médica apropriada nas questões mais actuais de interesse e impacto nesta especialidade. Este programa em Dermatologia Clínica fornece-lhe todos os avanços e desenvolvimentos atuais em dermatologia, tanto em pacientes adultos como pediátricos.





“

Esta capacitação irá criar uma sensação de segurança no desempenho da prática médica, que o ajudará a crescer a nível pessoal e profissional”

A dermatologia clínica tem vindo a ganhar proeminência à medida que os mecanismos fisiopatológicos dos processos patológicos que afetam a pele e o seu anexo se têm tornado bem mais conhecidos, e conseqüentemente os meios e formas de tratamento das doenças que se manifestam nela. De facto, em tempos recentes tornou-se uma disciplina recorrente em diferentes sectores de cuidados, sendo um motivo comum de consulta, tanto a nível de cuidados primários como de cuidados especializados.

Este cenário traz consigo o desafio de manter um nível de cuidados compatível com as novas necessidades dos pacientes. Por esta razão, é essencial que os profissionais que prestam cuidados aos doentes com patologia dermatológica sejam formados e atualizados de modo a poderem implementar uma medicina de qualidade.

Ao nível do diagnóstico, os avanços que estão a ser feitos no conhecimento da etiologia de cada uma das doenças, patologias emergentes, novas técnicas de imagem e laboratório e algoritmos de diagnóstico em contínua renovação, levam-nos à necessidade de manter os nossos conhecimentos em dermatologia pediátrica e outras especialidades relacionadas (pediatria, genética, radiologia, etc.) em contínua atualização. A nível terapêutico, o aparecimento de novos medicamentos e técnicas para patologias já conhecidas e a necessidade de novas estratégias para uma abordagem abrangente do paciente tornam mais do que necessário conhecer todo este arsenal de recursos que podemos, se necessário, utilizar para cuidar dos nossos pacientes com a máxima garantia. O programa foi concebido para proporcionar uma especialização online equivalente a 3.000 horas, e todos os conhecimentos teóricos e práticos são apresentados através de conteúdos multimédia de alta qualidade, estudos de casos clínicos especializados, masterclasses e técnicas de vídeo que permitem a troca de conhecimentos e experiências, manter e atualizar o nível educacional dos seus membros, criar protocolos de ação e divulgar os desenvolvimentos mais importantes da especialidade. Com a especialização online, os estudantes poderão organizar o seu tempo e ritmo de aprendizagem, adaptando-o aos seus horários, bem como aceder aos conteúdos a partir de qualquer computador ou dispositivo móvel.

Este programa abrangente destina-se aos médicos especialistas interessados em conhecer os últimos avanços na área da dermatologia clínica e pediátrica. Além disso, este programa de especialização pode interessar aos médicos de outras especialidades que desejem atualizar os seus conhecimentos de forma conveniente, sem o esforço de terem de assistir a reuniões científicas frequentes ou de fazerem vários programas de especialização curtos por área de interesse.

Este **Advanced Master em Dermatologia Clínica** conta com o conteúdo científico mais completo e atualizado do mercado. As características que mais se destacam são:

- ♦ Desenvolvimento de mais de 100 casos clínicos apresentados por especialistas em diferentes especialidades
- ♦ Os seus conteúdos gráficos, esquemáticos e eminentemente práticos, com os quais são concebidos, fornecem informação científica e assistencial sobre as disciplinas que são essenciais para a prática profissional
- ♦ Novos desenvolvimentos diagnósticos e terapêuticos sobre as patologias mais comuns relacionadas com a pele
- ♦ Apresentação de workshops práticos sobre procedimentos, técnicas de diagnóstico e terapêuticas
- ♦ Contém imagens reais em alta resolução e exercícios práticos onde o processo de autoavaliação pode ser levado a cabo para melhorar a aprendizagem
- ♦ Sistema de aprendizagem interativo baseado em algoritmos para a tomada de decisões sobre cenários clínicos com especial ênfase na medicina baseada em evidências e metodologias de investigação em dermatologia
- ♦ Tudo isto será complementado por lições teóricas, perguntas ao especialista, fóruns de discussão sobre questões controversas e trabalho de reflexão individual
- ♦ Disponibilidade de acesso aos conteúdos a partir de qualquer dispositivo fixo ou portátil com ligação à Internet



Mantenha-se na vanguarda da dermatologia geral e pediátrica com uma especialização de alta intensidade e qualidade superior, sem ter de abandonar as suas obrigações”

“

Este Advanced Master é o melhor investimento que pode fazer na seleção de um programa de atualização por duas razões: além de atualizar os seus conhecimentos em Dermatologia Clínica, também obterá um certificado emitido pela TECH Universidade Tecnológica”

O seu corpo docente inclui profissionais da saúde do ramo da dermatologia, que trazem a sua experiência profissional para esta especialização, assim como especialistas reconhecidos pertencentes às principais sociedades científicas.

Graças ao seu conteúdo multimédia desenvolvido com a mais recente tecnologia educacional, o profissional terá acesso a uma aprendizagem situada e contextual, ou seja, um ambiente de simulação que proporcionará uma aprendizagem imersiva programada para se formar em situações reais.

A conceção deste programa está centrada na aprendizagem baseada em problemas, através da qual o médico deve tentar resolver as diferentes situações profissionais que surjam ao longo do curso. Para tal, o médico será auxiliado por um sistema inovador de vídeo interativo criado por especialistas reconhecidos na área da dermatologia clínica com uma vasta experiência em ensino.

Aumente a sua confiança na tomada de decisões, atualizando os seus conhecimentos através deste Advanced Master: um programa criado para capacitar os melhores.

Aproveite a oportunidade para ficar a conhecer os últimos avanços em Dermatologia Clínica e melhorar os cuidados dos seus pacientes com um alto nível de competência.

02

Objetivos

O curso está orientado para o desenvolvimento da aprendizagem teórica e prática, para que o especialista seja capaz de manter os seus conhecimentos atualizados a fim de realizar a sua prática de saúde em completa segurança.





“

Este programa foi concebido para o ajudar a atualizar os seus conhecimentos de dermatologia tanto em pacientes adultos como pediátricos, utilizando a mais recente tecnologia educacional para contribuir com qualidade e segurança para a tomada de decisões médicas, diagnóstico, tratamento e prognóstico do paciente”



Objetivos gerais

- Atualizar os conhecimentos em Dermatologia Clínica com base nas mais recentes evidências científicas, a fim de contribuir com qualidade e segurança na tomada de decisões médicas, diagnóstico, tratamento e prognóstico do paciente.
- Atualizar os conhecimentos do dermatologista que trata as crianças, utilizando os últimos avanços no âmbito da dermatologia pediátrica, a fim de aumentar a qualidade dos cuidados, a segurança do médico e assim alcançar o melhor resultado para o paciente.

“

*Obtenha a atualização mais
exaustiva em dermatologia
através do melhor material
didático, estudando através
de casos clínicos reais”*





Objetivos específicos

Módulo 1. Visão geral

- ♦ Descrever os estudos analíticos, bem como os testes complementares adequados a serem solicitados para confirmar o diagnóstico clínico
- ♦ Aplicar o regime terapêutico apropriado à patologia, mas também às próprias características do paciente

Módulo 2. Doenças hereditárias

- ♦ Estabelecer as diferenças entre os diferentes tipos de doenças dermatológicas hereditárias
- ♦ Identificar as vias de administração e os fármacos mais usados em condições comuns ou frequentes

Módulo 3. Doenças inflamatórias

- ♦ Descrever as principais doenças dermatológicas de origem inflamatória
- ♦ Determinar que manifestações cutâneas são graves e requerem atenção imediata

Módulo 4. Patologia da junção pilosebácea

- ♦ Identificar os principais locais típicos e padrões de distribuição das lesões cutâneas
- ♦ Abordar as novas técnicas de diagnóstico e abordagem terapêutica das patologias da junção pilosebácea

Módulo 5. Doenças conectivas e auto-imunes

- ♦ Estabelecer as diferenças entre os diferentes tipos de doenças dos tecidos conjuntivos após análise das principais manifestações clínicas
- ♦ Descrever as principais perturbações da queratinização e as suas características distintivas

Módulo 6. Doenças infecciosas

- ♦ Identificar os sinais e sintomas de doenças neurocutâneas e as suas consequências no paciente
- ♦ Reconhecer as chaves para estabelecer um diagnóstico diferencial para entidades nosológicas que partilham características clínicas cutâneas

Módulo 7. Dermatologia oncológica

- ♦ Incorporar os últimos avanços no diagnóstico e procedimentos terapêuticos nos processos dermatológicos oncológicos
- ♦ Diferenciar entre patologias papulosquâmicas, bolhas e pustulosas

Módulo 8. Dermatologia em grupos populacionais especiais

- ♦ Descrever as novas abordagens de diagnóstico em grupos populacionais especiais no nosso ambiente
- ♦ Identificar a patogênese e evolução natural, os sintomas e sinais extracutâneos associados e outros dados clínicos distintivos que tornam possível a identificação

Módulo 9. Manifestações cutâneas de doenças internas

- ♦ Estabelecer procedimentos de cuidados médicos para manifestações cutâneas de doenças internas
- ♦ Determinar as possíveis complicações que podem surgir delas

Módulo 10. Outras áreas de interesse em dermatologia

- ♦ Identificar os novos desenvolvimentos no campo da patologia das unhas
- ♦ Rever a evidência sobre a prática clínica em malformações vasculares e hemangiomas
- ♦ Descrever os avanços na fotodermatologia e as suas aplicações terapêuticas na patologia da pele

Módulo 11. Revisão da patologia congénita e neonatal da pele

- ♦ Descrever as mudanças fisiológicas na pele do recém-nascido, a fim de as compreender e diferenciá-las das situações patológicas
- ♦ Identificar as lesões benignas e transitórias que podem aparecer no período neonatal
- ♦ Explicar as possíveis alterações de desenvolvimento com expressão cutânea
- ♦ Analisar infeções virais, bacterianas e fúngicas que possam afectar o recém-nascido de forma congénita ou pós-natal
- ♦ Lidar com dermatoses erosivas e bolhas de qualquer origem na fase neonatal

Módulo 12. Dermatoses eczematosas e papulodemosquamatosas

- ♦ Descrever a fisiopatologia, manifestações e tratamento da dermatite atópica
- ♦ Descrever a dermatite seborreica na infância
- ♦ Explicar as chaves para identificar dermatites de contacto irritantes e alérgicas
- ♦ Analisar a fisiopatologia, as manifestações clínicas e o tratamento da psoríase infanto-juvenil
- ♦ Discernir entre as entidades papulodemosquadoras pityriasis rubra pilaris, líquen plano, nitidus e aureus, pitiríase liquenóide e papulose linfomatóide

Módulo 13. Atualização em patologia vascular

- ♦ Identificar os diferentes tumores vasculares benignos que aparecem no grupo etário pediátrico, bem como o tratamento utilizado para a sua resolução
- ♦ Analisar os tumores vasculares intermédios e malignos, atualizando a sua classificação e gestão
- ♦ Abordar o vasto campo das malformações vasculares, rever as últimas classificações e ir aprofundar mais nos avanços diagnósticos e terapêuticos
- ♦ Aprofundar o conhecimento da vasculite sistémica e limitada com envolvimento cutâneo

Módulo 14. Patologia dos apêndices cutâneos

- ♦ Descreva as alterações do cabelo, das unhas e das glândulas écrinas, apócrinas e sebáceas, e a patologia resultante das mesmas

Módulo 15. Patologia da pigmentação, patologia benigna e maligna do tumor

- ♦ Analise as dermatoses com aumento ou diminuição da pigmentação hipopigmentada
- ♦ Discernimento entre os diferentes tipos de lesões pigmentadas existentes e presentes na infância
- ♦ Identificar melanomas em pediatria
- ♦ Explicar os diferentes tumores benignos que podem afetar a epiderme, derme, tecido celular subcutâneo, com uma componente muscular ou óssea

- ♦ Definir em que casos estes tumores benignos podem ser agrupados em síndromes
- ♦ Desenvolver o campo dos tumores malignos intermediários e malignos na faixa etária pediátrica, a sua identificação e gestão

Módulo 16. Patologia infecciosa em Dermatologia Pediátrica

- ♦ Abordar o vasto campo das infeções virais, com os diferentes agentes causadores e as manifestações que produzem
- ♦ Explicar a epidemiologia, manifestações clínicas e tratamento de infeções bacterianas com envolvimento cutâneo
- ♦ Desenvolver conhecimentos sobre infeções fúngicas superficiais e profundas, bem como infeções causadas por protozoários e helmintos
- ♦ Definir as infestações que estão a ocorrer atualmente, bem como as lesões causadas por picadas

Módulo 17. Genodermatose

- ♦ Analisar a Neurofibromatose (NF) e a Esclerose Tuberosa (ET)
- ♦ Abordar a gestão e novas perspetivas no tratamento da NF e ET
- ♦ Explicar o grupo das Porfírias
- ♦ Abordar as genodermatoses com fotossensibilidade para além das Porfírias
- ♦ Descrever as síndromes tumorais que se encontram sob genodermatoses
- ♦ Definir as alterações hereditárias do metabolismo e as alterações genéticas da imunidade com repercussões cutâneas na infância
- ♦ Descrever a abordagem e gestão do grupo de ictiose não sindrómicas
- ♦ Desenvolver a miscelânea dos diferentes tipos de Ictiose Sindrómica
- ♦ Discernir a ictiose de outras doenças de cornificação
- ♦ Explicar a genética médica aplicada à dermatologia
- ♦ Analisar os recursos da genética médica aplicada à nossa especialidade
- ♦ Praticar o aconselhamento genético em dermatologia pediátrica

Módulo 18. Patologia sistêmica com envolvimento cutâneo

- ♦ Explicar as várias colagenopatias e doenças auto-inflamatórias que podem estrear-se na infância
- ♦ Identificar as manifestações cutâneas de doenças hematológicas
- ♦ Definir o envolvimento cutâneo em doenças endocrinológicas e metabólicas
- ♦ Processos cutâneos discernos secundários à patologia digestiva e nutricional

Módulo 19. Patologia cutânea devido a agentes externos e danos físicos.**Outras patologias**

- ♦ Expor os sinais de abuso e maus-tratos da pele
- ♦ Identificar a dermatite facciosa
- ♦ Abordar a patologia da pele devido a agentes externos, que agentes a provocam e quais são as suas expressões
- ♦ Analisar os diferentes tipos de reações da pele aos medicamentos

Módulo 20. Novos desenvolvimentos em técnicas de diagnóstico por imagem, tratamento laser e cirurgia dermatológica pediátrica

- ♦ Definir o novo uso da ecografia cutânea para a patologia pediátrica e a sua possível integração na prática clínica de rotina
- ♦ Discutir o uso médico do laser em pacientes pediátricos
- ♦ Abordar o conhecimento dos diferentes métodos anestésicos para a realização de procedimentos na infância, com os seus prós e contras
- ♦ Analisar a necessidade da criação de equipas multidisciplinares na abordagem aos doentes pediátricos

Módulo 21. Avanços nas doenças bolhosas da infância

- ♦ Identificar as diferentes doenças bolhosas hereditárias
- ♦ Aprofundar na gestão e tratamento destas patologias
- ♦ Descrever as doenças bolhosas auto-ímmunes na infância
- ♦ Abordar a difícil gestão dos medicamentos imunossuppressores na infância

03

Competências

Após ser aprovado nas avaliações, o médico terá adquirido as competências profissionais necessárias para uma prática médica de alta qualidade e atualizada, com base nas mais recentes provas científicas.





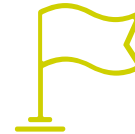
“

Com este programa poderá dominar os novos procedimentos diagnósticos e terapêuticos para pacientes com patologias da pele”



Competências gerais

- ♦ Possuir conhecimentos que proporcionem uma base ou oportunidade de ser original no desenvolvimento e/ou aplicação de ideias, muitas vezes no seu contexto de investigação
- ♦ Saber como aplicar os seus conhecimentos adquiridos e as suas capacidades de resolução de problemas em situações novas ou desconhecidas em ambientes novos ou não familiares dentro de contextos mais amplos (ou multidisciplinares) contextos relacionados com a sua área de estudo
- ♦ Integrar conhecimentos e lidar com as complexidades de fazer julgamentos com base em informações incompletas ou limitadas, incluindo reflexões sobre as responsabilidades sociais e éticas ligadas à aplicação dos seus conhecimentos e juízos
- ♦ Saber comunicar as suas conclusões e os últimos conhecimentos e fundamentos por detrás delas a audiências especializadas e não especializadas de forma clara e sem erros
- ♦ Adquirir as capacidades de aprendizagem que lhes permitirão continuar a estudar de forma autodirigida ou autónoma
- ♦ Desenvolver a profissão com respeito por outros profissionais de saúde, adquirindo competências de trabalho em equipa
- ♦ Reconhecer a necessidade de manter e atualizar a competência profissional com particular ênfase na aprendizagem autónoma e contínua de novos conhecimentos
- ♦ Desenvolver a capacidade de análise crítica e de investigação no domínio da sua profissão
- ♦ Possuir e compreender o conhecimento, para que este sirva de base tanto para gerar questões de investigação como para desenvolver ideias num contexto prático ou de investigação
- ♦ Ser capaz de aplicar os conhecimentos adquiridos e desenvolver capacidades de resolução de problemas e casos na prática clínica diária
- ♦ Ser capaz de formular e comunicar conhecimentos, diagnósticos e conclusões terapêuticas de forma clara, concisa e inequívoca às famílias
- ♦ Ser capaz de comunicar conhecimentos, raciocínios e conclusões de forma clara e inequívoca em fóruns especializados tais como sessões clínicas, congressos, palestras, etc.
- ♦ Adquirir as capacidades de aprendizagem que lhes permitirão continuar a estudar e a se formar



Competências específicas

- ♦ Rever os últimos avanços em morfologia da pele
- ♦ Realizar diagnósticos diferenciais a fim de determinar o diagnóstico correto do paciente com uma condição dermatológica
- ♦ Selecionar os exames analíticos e testes complementares mais apropriados para cada patologia
- ♦ Relacionar o regime terapêutico apropriado à patologia, mas também às próprias características do paciente
- ♦ Descrever as vias de administração apropriadas para cada tipo de tratamento
- ♦ Determinar os medicamentos mais usados para as condições de pele que ocorrem com mais frequência
- ♦ Fazer a distinção entre os diferentes tipos de doenças dermatológicas hereditárias
- ♦ Identificar doenças que se podem manifestar com lesões cutâneas, sintomas e sinais extracutâneos associados, e outros dados clínicos distintivos para permitir a sua identificação
- ♦ Definir as principais doenças dermatológicas de origem inflamatória
- ♦ Estabelecer um tratamento apropriado de escolha em doenças dermatológicas inflamatórias
- ♦ Classificar e descrever as patologias da junção pilosebácea
- ♦ Identificar os sinais e sintomas de doenças do tecido conjuntivo para diferenciar os diferentes tipos existentes
- ♦ Explicar as patologias da pele e as suas características diferenciadoras em grupos populacionais especiais
- ♦ Identificar as principais características dos processos oncológicos na pele

- ♦ Gerir bases de dados científicos a fim de realizar a revisão e a pesquisa bibliográfica de estudos científicos
- ♦ Formular, implementar e avaliar normas, diretrizes de ação e protocolos específicos para o campo da dermatologia
- ♦ Realizar um estudo crítico e profundo sobre um tema de interesse científico no campo da dermatologia
- ♦ Comunicar os resultados de um estudo de investigação depois de ter analisado, avaliado e sintetizado os dados
- ♦ Identificar os principais sinais e sintomas de doenças que afetam os doentes pediátricos no período neonatal e diferenciá-los das descobertas fisiológicas da pele
- ♦ Avaliar as diretrizes clínicas e protocolos de ação existentes em patologias neonatais inflamatórias, infecciosas e de desenvolvimento a fim de as implementar e adaptar à prática clínica de rotina
- ♦ Identificar os problemas atuais das doenças eczematosas pediátricas, com prevalência, fisiopatologia, manifestações clínicas, complicações e novos tratamentos
- ♦ Identificar as várias doenças papulo-descamativas na infância para poder estabelecer os diagnósticos e esquemas terapêuticos apropriados
- ♦ Desenvolver as doenças bolhosas hereditárias e auto-ímmunes na infância, permitindo um estudo aprofundado das novas classificações etiológicas e um enfoque nos novos desenvolvimentos terapêuticos que se avizinham nos próximos anos
- ♦ Estabelecer protocolos cientificamente comprovados para o uso de imunossuppressores na infância e a gestão de pacientes imunossuprimidos por medicamentos
- ♦ Encarar com confiança o grande e difícil tema das anomalias vasculares na infância
- ♦ Identificar corretamente a patologia inflamatória vascular e elucidar facilmente a necessidade ou não de hospitalização dos doentes afetados
- ♦ Aplicar corretamente as diferentes técnicas para estabelecer as alterações existentes no cabelo de modo a poder fazer diagnósticos sindrômicos precisos
- ♦ Gerir os diferentes tratamentos para as patologias prevalentes como o acne e outras com menor prevalência, como a hidradenite e alterações nas unhas
- ♦ Identificar a patologia tumoral e pigmentar benigna e saber comunicar o seu significado de forma apropriada
- ♦ Definir a gestão dos pacientes pediátricos complexos afetados por patologias tumorais malignas
- ♦ Identificar as principais características dismórfológicas do paciente que nos permitem diagnosticar as diferentes genodermatoses
- ♦ Incorporar as novas técnicas oferecidas pela genética para refinar o diagnóstico das diferentes patologias que compõem as genodermatoses
- ♦ Identificar as principais síndromes infecciosas em dermatologia com a explicação correta aos familiares sobre os diferentes passos a seguir e a evolução dos processos
- ♦ Lidar fluentemente com problemas infecciosos na infância e manusear com segurança antibióticos, antivirais e antifúngicos
- ♦ Identificar as doenças auto-ímmunes na infância e saber como aplicar o teste e tratamento mais adequados em todos os momentos
- ♦ Identificar manifestações cutâneas que, embora não sejam muito marcantes, podem levar ao diagnóstico de patologias sistémicas com envolvimento cutâneo
- ♦ Enfrentar com segurança os problemas de abuso e maus-tratos na infância, e conhecer e explicar os diferentes planos de ação médicos e legais
- ♦ Estabelecer as diferentes patologias causadas por agentes externos, o seu curso, prognóstico e gestão
- ♦ Definir a necessidade de introduzir novas técnicas de imagem não invasivas na prática clínica diária e as doenças em que estas técnicas podem ser úteis
- ♦ Aplicar o laser e técnicas cirúrgicas com um conhecimento profundo da sua gestão, prós e contras



04

Direção do curso

O corpo docente do curso inclui especialistas líderes em dermatologia clínica, que trazem a sua experiência para esta formação. Para além disso, outros especialistas de reconhecido prestígio participam na sua conceção e preparação, completando o programa de forma interdisciplinar.





“

Aprenda com os principais profissionais os últimos avanços em procedimentos diagnósticos e terapêuticos na área da Dermatologia Clínica”

Direção



Dr. Gastón Roustan Gullón

- ♦ Chefe do Departamento de Dermatologia, Hospital Puerta de Hierro, Madrid
- ♦ Professora Catedrática da Faculdade de Medicina da Universidade Autónoma de Madrid
- ♦ Doutorado em Medicina pela Universidade Autónoma de Madrid
- ♦ Licenciada em Medicina e Cirurgia pela Universidade Complutense de Madrid
- ♦ Mais de 30 publicações científicas nacionais e internacionais



Dra. Altea Esteve Martínez

- ♦ Médica Assistente do Serviço de Dermatologia do Consorcio Hospital Geral Universitário de Valência
- ♦ Licenciada em Medicina e Cirurgia
- ♦ Médico especialista em Dermatologia
- ♦ Chefe da Secção de Dermatologia Pediátrica do Hospital Geral do Consórcio Universitário de Valência
- ♦ Coordenadora do Comité de Anomalias Vasculares do Consorcio Hospital Geral Universitário de Valência
- ♦ Membro da Academia Espanhola de Dermatologia e Venereologia de Espanha
- ♦ Vice-presidente da Secção Territorial Valenciana da AEDV
- ♦ Membro do Grupo Espanhol de Dermatologia Pediátrica

Professores

Dra. Carmen Ortega Monzón

- ♦ Chefe do Serviço de Dermatologia do Hospital de la Ribera
- ♦ Chefe da Secção de Dermatologia Pediátrica do Hospital de la Ribera
- ♦ Licenciada em Medicina e Cirurgia
- ♦ Médico especialista em Dermatologia

Dr. José María Martín Hernández

- ♦ Médico Adjunto no Departamento de Dermatologia do Hospital Clínico de Valência
- ♦ Chefe da Secção de Dermatologia Pediátrica do Hospital Clínico de Valência
- ♦ Licenciada em Medicina e Cirurgia
- ♦ Médico especialista em Dermatologia

Dra. Raquel Rodríguez López

- ♦ Médica Adjunta de Análises Clínicas do Consórcio no Hospital Geral Universitário de Valência
- ♦ Chefe da Secção de Genética Médica em Análise Clínica do Consórcio no Hospital Geral Universitário de Valência
- ♦ Licenciada em Medicina e Cirurgia
- ♦ Médico especialista em Dermatologia

Dr. Jorge Lorente

- ♦ Especialista em Medicina Pediátrica de Emergência
- ♦ Licenciada em Medicina e Cirurgia

Dra. María Concepción Miguez

- ♦ Especialista em Medicina Pediátrica de Emergência

Dra. María Teresa Martínez Menchón

- ♦ Médica Adjunta no Departamento de Dermatologia do Hospital Universitário Virgen de la Arrixaca, em Múrcia
- ♦ Chefe da Secção de Dermatologia Pediátrica do Hospital Universitário Virgen de la Arrixaca
- ♦ Licenciada em Medicina e Cirurgia
- ♦ Médico especialista em Dermatologia

Dra. Violeta Zaragoza Ninet

- ♦ Médica Assistente do Serviço de Dermatologia do Consórcio, Hospital Geral Universitário de Valência
- ♦ Chefe da Secção de Alergias Cutâneas e Colagenopatias do Consórcio do Hospital Geral Universitário de Valência
- ♦ Licenciada em Medicina e Cirurgia
- ♦ Médico especialista em Dermatologia

Dr. Francisco Vilchez Marquez

- ♦ Médico especialista em dermatologia
- ♦ Serviço de Dermatologia Hospital de Guadix (Granada)

Dra. Clara Ferrero García-Loygorri

- ♦ Licenciatura em Medicina pela Universidade Complutense de Madrid

05

Estrutura e conteúdo

A estrutura dos conteúdos foi concebida por uma equipa de profissionais dos melhores hospitais e universidades de Espanha, conscientes da atual relevância da especialização para poder atuar em prol dos doentes com patologia dermatológica e empenhados no ensino de qualidade através das novas tecnologias educativas.





“

Este Advanced Master em Dermatologia Clínica é uma oportunidade incomparável para obter, numa única especialização, todos os conhecimentos necessários nas áreas de dermatologia e dermatologia pediátrica”

Módulo 1. Visão geral

- 1.1. Estrutura e função da pele
- 1.2. Lesões primárias da pele
- 1.3. Lesões secundárias da pele
- 1.4. Técnicas de diagnóstico
- 1.5. Dermatopatologia
- 1.6. A importância da semiologia dermatológica no diagnóstico de doenças de pele
- 1.7. A pele e o sistema endócrino
- 1.8. Microbiologia da pele
- 1.9. Nutrição e pele
- 1.10. Base da terapêutica farmacológica em dermatologia
- 1.11. Corticoterapia em dermatologia
- 1.12. Ultrassonografia da pele e anexos

Módulo 2. Doenças hereditárias

- 2.1. Distúrbios de queratinização: ictiose
- 2.2. Distúrbios de queratinização: pênfigo benigno familiar
- 2.3. Distúrbios de queratinização: a doença de Darier
- 2.4. Doenças neurocutâneas: neurofibromatose
- 2.5. Doenças neurocutâneas: esclerose tuberosa
- 2.6. Doenças neurocutâneas: Síndrome de Sturge-Weber
- 2.7. Epidermólise bulhosa

Módulo 3. Doenças inflamatórias

- 3.1. Dermatoses papulosquâmicas: psoríase
- 3.2. Dermatosis papuloescamosas: pitiríase rubra pilaris
- 3.3. Dermatoses papulosquâmicas: pitiríase rosada
- 3.4. Dermatoses papulosquâmicas: pitiríase liquenóide e varioliforme agudo
- 3.5. Dermatite atópica
- 3.6. Dermatite seborreica
- 3.7. Dermatite de contacto
- 3.8. Doenças que provocam bolhas: pênfigo
- 3.9. Doenças que provocam bolhas: penfigóide
- 3.10. Doenças que provocam bolhas: dermatite herpetiforme

- 3.11. Doenças bolhosas: dermatose IgA linear
- 3.12. Erupções pustulosas: pênfigo IgA
- 3.13. Erupção pustular neonatal
- 3.14. Paniculite
- 3.15. Erupção pustulosa devido a drogas
- 3.16. Perturbações da pigmentação
- 3.17. Vasculite
- 3.18. Toxicodermia
- 3.19. Doenças relacionadas com o depósito
- 3.20. Doenças granulomatosas
- 3.21. Urticária e angioedema

Módulo 4. Patologia da junção pilosebácea

- 4.1. Estrutura da junção pilosebácea
- 4.2. Acne
- 4.3. Rosácea
- 4.4. Hidrosadenite supurativa
- 4.5. Alopecia
- 4.6. Medicina estética nos cuidados de pele e doenças da junção pilosebácea

Módulo 5. Doenças conectivas e autoimunes

- 5.1. Pele e tecido conjuntivo
- 5.2. Artrite reumatóide
- 5.3. Lúpus eritematoso sistémico
- 5.4. Esclerodermia
- 5.5. Dermatomiosite
- 5.6. Síndrome de Sjögren
- 5.7. Síndrome de Ehlers-Danlos

Módulo 6. Doenças infecciosas

- 6.1. Infeções virais exantemáticas da pele
- 6.2. Infeções virais não exantemáticas da pele
- 6.3. Manifestações cutâneas da COVID-19
- 6.4. Infeções bacterianas da pele



- 6.5. Infecções fúngicas da pele. Dermatofitose
- 6.6. Lepra
- 6.7. Tuberculose cutânea
- 6.8. Treponematoses endémicas
- 6.9. Doenças sexualmente transmissíveis
- 6.10. Parasitárias

Módulo 7. Dermatologia oncológica

- 7.1. Tumores melanocíticos benignos
- 7.2. Tumores fibro-histócicos benignos
- 7.3. Tumores malignos Carcinoma de Merkel
- 7.4. Tumores fibro-histócicos malignos
- 7.5. Queratose actínica
- 7.6. Cancro da pele não-melanoma
- 7.7. Melanoma cutâneo
- 7.8. Sarcomas cutâneos
- 7.9. Síndrome paraneoplásica cutânea
- 7.10. Linfomas cutâneos

Módulo 8. Dermatologia em grupos populacionais especiais

- 8.1. Dermatologia neonatal
- 8.2. Dermatologia pediátrica
- 8.3. Dermatologia do adolescente
- 8.4. Dermatologia geriátrica
- 8.5. Dermatoses da gravidez
- 8.6. Dermatologia da pele negra
- 8.7. Dermatologia no doente imunocomprometido

Módulo 9. Manifestações cutâneas de doenças internas

- 9.1. Manifestações cutâneas de doenças endocrinológicas
- 9.2. Manifestações cutâneas em doenças renais
- 9.3. VIH/SIDA
- 9.4. Manifestações cutâneas de distúrbios nutricionais
- 9.5. Manifestações cutâneas de doenças digestivas
- 9.6. Manifestações cutâneas de doenças cardíacas
- 9.7. Sinais cutâneos de malignidade interna

Módulo 10. Outras áreas de interesse em dermatologia

- 10.1. Patologia das unhas
- 10.2. Dermatologia de emergência
- 10.3. Patologia da mucosa oral
- 10.4. Fotodermatologia
- 10.5. Malformações vasculares e hemangiomas
- 10.6. Urticária e angioedema
- 10.7. Fórmulas magistrais
- 10.8. Alterações da pigmentação da pele
- 10.9. Úlcera de pressão
- 10.10. Genômica e cuidados com a pele

Módulo 11. Revisão da patologia congênita e neonatal da pele

- 11.1. Alterações fisiológicas da pele do recém-nascido
 - 11.1.1. Pele Neonatal
 - 11.1.2. Alterações vasculares fisiológicas cutâneas
 - 11.1.3. Alterações fisiológicas cutâneas pigmentares
 - 11.1.4. Lanugo e alterações fisiológicas do cabelo
- 11.2. Lesões benignas e transitórias da pele e mucosas
 - 11.2.1. Miliams
 - 11.2.2. Os nódulos de Bohn e as pérolas de Ebstein
 - 11.2.3. Epólise congênita e dentes neonatais
 - 11.2.4. Calos de sucção
 - 11.2.5. Hiperplasia sebácea
 - 11.2.6. Eritema tóxico do recém-nascido
 - 11.2.7. Acne no recém-nascido
 - 11.2.8. Miniatura da puberdade do recém-nascido
 - 11.2.9. Foliculite pustulosa eosinofílica
 - 11.2.10. Melanose pustulosa neonatal transitória
 - 11.2.11. Ampolas de sucção
 - 11.2.12. Dermatite seborreica





- 11.3. Alterações do desenvolvimento no recém-nascido
 - 11.3.1. Alterações a nível facial
 - 11.3.2. Alterações a nível cervical
 - 11.3.3. Alterações a nível tóraco-abdominal
 - 11.3.4. Indicadores Cutâneos do Disrafismo
 - 11.3.5. O que fazer quando um recém-nascido mostra anomalias de desenvolvimento?
- 11.4. Infecções Congénitas e Neonatais
 - 11.4.1. Infecções bacterianas
 - 11.4.2. Infecções virais
 - 11.4.3. Infecções fúngicas
- 11.5. Dermatose erosiva e bolhosa
 - 11.5.1. Dermatoses erosivas e diagnóstico diferencial
 - 11.5.2. Dermatoses com bolhas e diagnóstico diferencial
- 11.6. Patologia neonatal devido a processos invasivos durante a gestação ou parto
 - 11.6.1. Manifestações cutâneas de processos invasivos durante a gestação
 - 11.6.2. Manifestações cutâneas de traumatismos durante o parto
 - 11.6.3. Necrose gordurosa subcutânea e esclerodermia neonatal

Módulo 12. Dermatoses eczematosas e papulodemosquamatosas

- 12.1. Fisiopatologia e manifestações clínicas da dermatite atópica (DA)
 - 12.1.1. Epidemiologia da DA
 - 12.1.2. Marcha atópica
 - 12.1.3. Fisiopatologia DA
 - 12.1.4. Manifestações clínicas da DA em diferentes períodos da infância e da adolescência
 - 12.1.5. Complicações ao longo da DA
- 12.2. Atualização na gestão e tratamento da dermatite atópica
 - 12.2.1. Exames de diagnóstico a solicitar
 - 12.2.2. Indicações para testes de alergia sistémica
 - 12.2.3. Tratamento da DA
 - 12.2.4. Gestão do paciente com DA moderada-severa
- 12.3. Dermatite seborreica
 - 12.3.1. Epidemiologia
 - 12.3.2. Manifestações clínicas da dermatite seborreica na infância e na adolescência
 - 12.3.3. Gestão da dermatite seborreica

- 12.4. Dermatite de contacto irritativa e alérgica
 - 12.4.1. Dermatite de contacto irritativa na infância
 - 12.4.2. Dermatite de contacto alérgica na infância
 - 12.5. Fisiopatologia e manifestações clínicas da psoríase
 - 12.5.1. Epidemiologia da psoríase
 - 12.5.2. Fisiopatologia da psoríase
 - 12.5.3. Manifestações clínicas da psoríase em diferentes períodos da infância e da adolescência
 - 12.5.4. Artropatia psoriásica
 - 12.6. Gestão e tratamento da psoríase infantojuvenil
 - 12.6.1. Exames a solicitar
 - 12.6.2. Terapia por passos na psoríase
 - 12.6.3. Gestão do doente com psoríase moderada severa
 - 12.7. Pitiríase rubra pilaris e líquen
 - 12.7.1. Pitiríase rubra
 - 12.7.2. Líquen plano
 - 12.7.3. Líquen aureo
 - 12.7.4. Líquen nítido
 - 12.8. Pitiríase liquenóide e papulose linfomatóide
 - 12.8.1. Pitiríase liquenóide
 - 12.8.2. Papulose linfomatóide
- Módulo 13. Atualização em patologia vascular**
- 13.1. Hemangioma infantil
 - 13.1.1. Epidemiologia e fisiopatologia
 - 13.1.2. Curso
 - 13.1.3. Apresentação clínica
 - 13.1.4. Complicações
 - 13.2. Síndromes associadas ao HI
 - 13.2.1. PHACE
 - 13.2.2. SACRAL /PELVIS
 - 13.3. Atualização sobre o uso de beta-bloqueadores no tratamento de IHs
 - 13.4. Hemangiomas congénitos
 - 13.4.1. RICH
 - 13.4.2. NICH
 - 13.5. Outros tumores vasculares benignos
 - 13.5.1. Granuloma pirogénico
 - 13.5.2. Glomangioma
 - 13.5.3. Hemangioma verrucoso
 - 13.5.4. Hemangioma de células fusiformes
 - 13.5.5. Pseudoangiomatose eruptiva
 - 13.6. Tumores de malignidade intermédia
 - 13.6.1. Hemangioma em penacho
 - 13.6.2. Hemangioendotelioma kaposiforme
 - 13.6.3. Tumor de Dabska
 - 13.6.4. Linfangioendoteliomatose multifocal com trombocitopenia
 - 13.6.5. Hemangioendotelioma retiforme
 - 13.7. Malformações arterio-venenosas
 - 13.7.1. Sarcoma de Kaposi
 - 13.7.2. Angiossarcoma cutâneo
 - 13.8. Malformações vasculares associadas a síndromes I
 - 13.9. Malformações vasculares associadas às síndromes II
 - 13.10. Poliarterite nodosa, doença de Kawasaki e arterite de Takayasu
 - 13.11. Atualização sobre o tratamento e gestão multidisciplinar do doente pediátrico com malformações vasculares
 - 13.11.1. Testes de imagem
 - 13.11.2. Tratamento de anomalias vasculares excluindo IH
 - 13.11.3. Comitês de Anomalias Vasculares
 - 13.12. Vasculite leucocitocítica cutânea, púrpura Schölein-Henoch e edema hemorrágico agudo da infância e urticária-vasculite
 - 13.13. Gestão do doente pediátrico com vasculite
 - 13.14. Tumores malignos
 - 13.15. Granulomatose de Wegener, síndrome de Churg-Strauss, poliangeite microscópica e crioglobulinemia
 - 13.16. Malformações capilares, linfáticas e simples malformações venosas
 - 13.17. Purpuras inflamatórias e não-inflamatórias

Módulo 14. Patologia dos apêndices cutâneos

- 14.1. Alopecia areata
- 14.2. Hipertricose e hirsutismo
- 14.3. Alopecia não cicatrizante com alteração estrutural do cabelo
- 14.4. Alterações das unhas
 - 14.4.1. Alterações da placa-unhal
 - 14.4.2. Alterações do leito das unhas
 - 14.4.3. Alterações de coloração
- 14.5. Acne
 - 14.5.1. Fisiopatologia e epidemiologia
 - 14.5.2. Tipos de acne
- 14.6. Atualização sobre a gestão e tratamento da acne
- 14.7. Doenças das glândulas écrinas
- 14.8. Doenças das glândulas apócrinas
- 14.9. Alopecia cicatrizante
- 14.10. Alterações na coloração do cabelo
- 14.11. Displasias ectodérmicas

Módulo 15. Patologia da pigmentação, patologia benigna e maligna do tumor

- 15.1. Nevo
 - 15.1.1. Nevo melanocítico
 - 15.1.2. Nevo melanocítico congénito
 - 15.1.3. Nevo de Becker, nevus spilus, halo Nevus
 - 15.1.4. Nevo de Spitz
 - 15.1.5. Nevo atípico e síndrome do nevo displásico-melanoma familiar
- 15.2. Tumores benignos
 - 15.2.1. Nevos e síndromes epidérmicas, sebáceas e comedonais
 - 15.2.2. Tumores anexiais benignos
 - 15.2.3. Tumores benignos dérmicos, do tecido celular subcutâneo, músculo e ossos
- 15.3. Tumores de malignidade intermédia e malignos
 - 15.3.1. Carcinoma basocelular e escamoso
 - 15.3.2. Mastocitose
 - 15.3.3. Linfomas cutâneos
 - 15.3.4. Fibromatose infantil
 - 15.3.5. Dermatofibrossarcoma protuberante

- 15.4. Dermatose combinando hipo e hiperpigmentação e dermatoses com hiperpigmentação
- 15.5. Dermatose hipopigmentada
 - 15.5.1. Patologias com hipopigmentação congénita/na infância
 - 15.5.2. Patologias com hipopigmentação adquirida
- 15.6. Melanoma

Módulo 16. Patologia infecciosa em Dermatologia Pediátrica

- 16.1. Infeções virais I
 - 16.1.1. Infeções pelo vírus Herpes simplex I e II
 - 16.1.2. Infeção pelo vírus da varicela zoster
 - 16.1.3. Infeção com herpesvírus não-HSV, VZV
- 16.2. Infeções virais II
 - 16.2.1. Infeção por Parvovírus B19 e enterovírus
 - 16.2.2. Infeção pelo Citomegalovírus e vírus Epstein-Barr
 - 16.2.3. Infeção pelo vírus do papiloma humano
 - 16.2.4. Infeção por poxvírus, parapoxvírus e ortopoxvírus
 - 16.2.5. Exantemas virais
- 16.3. Infeções bacterianas I
 - 16.3.1. Infeções por *S. aureus*
 - 16.3.2. Infeções estreptocócicas
- 16.4. Infeções bacterianas II
 - 16.4.1. Infeções com outras bactérias gram-positivas
 - 16.4.2. Infeções por bacilos e cocos gram-negativos
 - 16.4.3. Infeções micobacterianas
- 16.5. Doenças sexualmente transmissíveis
 - 16.5.1. Sífilis
 - 16.5.2. Infeção por *Neisseria gonorrhoeae*
 - 16.5.3. Infeção por *Chlamydia trachomatis*
 - 16.5.4. Infeção por VIH
 - 16.5.5. Doenças notificáveis: o que são e como as denunciar?
- 16.6. Infeções fúngicas
 - 16.6.1. Micoses superficiais
 - 16.6.2. Micoses profundas

- 16.7. Infecções protozoárias e de helmintos
 - 16.7.1. Leishmaniose
 - 16.7.2. Infecções de helmintos
- 16.8. Infecções e picadas
 - 16.8.1. Artrópodes e picadas de insetos
 - 16.8.2. Pediculose e escabiose (mais conhecido por Sarna)

Módulo 17. Genodermatose

- 17.1. Neurofibromatose (NF) e a Esclerose Tuberosa (ET)
 - 17.1.1. Neurofibromatose
 - 17.1.2. Esclerose Tuberosa
- 17.2. Atualização na gestão e novas perspectivas no tratamento da NF e ET
- 17.3. Outras rasopatias
- 17.4. Porfírias
- 17.5. Genodermatoses com fotossensibilidade
- 17.6. Síndromes tumorais
- 17.7. Outras genodermatoses
- 17.8. Ictioses não sindrômicas
 - 17.8.1. Ictiose vulgaris
 - 17.8.2. Ictiose recessiva ligada ao X
 - 17.8.3. Ictiose queratinopática
 - 17.8.4. Ictioses congénitas autossômicas recessivas (ARCI)
- 17.9. Ictioses sindrômicas
 - 17.9.1. Síndrome Sjögren–Larsson
 - 17.9.2. Doença de Conradi-Hünemann-Happle
 - 17.9.3. Deficiência de sulfatase múltipla
 - 17.9.4. Doença de Refsum
 - 17.9.5. Doença de Deposição Lípida Neutra com Ictiose
 - 17.9.6. Síndrome CHILD
 - 17.9.7. Síndrome KID
 - 17.9.8. Outras síndromes
- 17.10. Outras doenças de cornificação
 - 17.10.1. Eritroqueratoderma
 - 17.10.2. Poroqueratose

- 17.10.3. Doença de Darier e Haley-Haley
- 17.10.4. Queratoderma Palmo-plantar I
- 17.10.5. Queratoderma Palmo-plantar II

- 17.11. Principais doenças hereditárias; processo de diagnóstico e aconselhamento genético
- 17.12. Princípios da genética médica
- 17.13. Aplicação de toda a técnica de genoma array em dermatologia pediátrica
- 17.14. Otimização dos recursos da genética médica aplicada à dermatologia pediátrica

Módulo 18. Patologia sistémica com envolvimento cutâneo

- 18.1. Dermatiosite
 - 18.1.1. Diagnóstico
 - 18.1.2. Tratamento
 - 18.1.3. Avanços
- 18.2. Esclerodermia
 - 18.2.1. Diagnóstico
 - 18.2.2. Tratamento
 - 18.2.3. Avanços
- 18.3. Outras collagenopatias
 - 18.3.1. Anetodermia
 - 18.3.2. Doença mista do tecido conjuntivo
 - 18.3.3. Síndrome Sjögren
 - 18.3.4. Policondrite recidivante
- 18.4. Doenças auto-inflamatórias
 - 18.4.1. Classificação
 - 18.4.2. Diagnóstico
 - 18.4.3. Tratamento
 - 18.4.4. Avanços
- 18.5. Lúpus eritematoso e síndrome antifosfolípida
 - 18.5.1. Diagnóstico
 - 18.5.2. Tratamento
 - 18.5.3. Avanços

Módulo 19. Patologia cutânea devido a agentes externos e danos físicos. Outras patologias

- 19.1. Sinais de abuso e maus-tratos da pele
 - 19.1.1. Abuso
 - 19.1.2. Maus tratos
- 19.2. Patologia cutânea por agentes externos I
 - 19.2.1. Frio
 - 19.2.2. Calor e pressão
 - 19.2.3. Radiação solar
 - 19.2.4. Queimaduras solares
- 19.3. Patologia cutânea por agentes externos II
 - 19.3.1. Fotodermatose urticária solar, prurigo actínico, erupção de luz polimórfica, erupção primaveril juvenil, hidroa vacciniforme
 - 19.3.2. Tóxicos, venenos
 - 19.3.3. Dermatite facciosa auto-induzida por dermatoses
- 19.4. Reações cutâneas aos medicamentos
 - 19.4.1. Toxicodermia
 - 19.4.2. DRESS
 - 19.4.3. NET/SSJ
 - 19.4.4. Erupção fixa de medicamentos
 - 19.4.5. Pustulose exantematosa aguda generalizada
 - 19.4.6. Outras reações cutâneas aos medicamentos
- 19.5. Urticária
 - 19.5.1. De contacto
 - 19.5.2. Físicas
 - 19.5.3. Anafilaxia
 - 19.5.4. Angioedema
 - 19.5.5. Urticária crónica

Módulo 20. Novos desenvolvimentos em técnicas de diagnóstico por imagem, tratamento laser e cirurgia dermatológica pediátrica

- 20.1. Uso da ecografia em dermatologia pediátrica
 - 20.1.1. Utilidade da ecografia na patologia inflamatória
 - 20.1.2. Princípios básicos
 - 20.1.3. Casos clínicos
 - 20.1.4. Papel da ecografia na consulta de dermatologia pediátrica
 - 20.1.5. Utilidade da ecografia na patologia tumoral
 - 20.1.6. Casos clínicos
- 20.2. Laser no tratamento de patologia dermatológica pediátrica
 - 20.2.1. Tipos de lasers disponíveis e custo-eficácia numa prática de dermatologia pediátrica
 - 20.2.2. Como usar lasers em pacientes pediátricos
 - 20.2.3. Indicações em dermatologia pediátrica
- 20.3. Técnicas cirúrgicas em dermatologia pediátrica
- 20.4. Tipos de sedação e anestesia em cirurgia pediátrica
 - 20.4.1. Anestesia local
 - 20.4.2. Sedação
 - 20.4.3. Anestesia geral
 - 20.4.4. Controvérsias na anestesia pediátrica

Módulo 21. Avanços nas doenças bolhosas da infância

- 21.1. Doenças hereditárias vesiculosas
 - 21.1.1. Epidermólise bolhosa simples
 - 21.1.2. Epidermólise bolhosa juntural
 - 21.1.3. Epidermólise bolhosa distrófica
- 21.2. Avanços na gestão e tratamento das EA hereditárias
- 21.3. Doenças bolhosas autoimunes I
 - 21.3.1. Penfigóide bolhosa
 - 21.3.2. Pênfigos
 - 21.3.3. Doença crónica bolhosa da infância

- 21.4. Doenças bolhosas autoimunes II
 - 21.4.1. Epidermólise bolhosa adquirida
 - 21.4.2. Dermatite herpetiforme
 - 21.4.3. Lúpus eritematoso sistémico bolhoso
- 21.5. Gestão de medicamentos imunossupressores em crianças I
 - 21.5.1. Medicamentos imunossupressores
 - 21.5.2. Indicações
 - 21.5.3. Manuseamento
- 21.6. Gestão de medicamentos imunossupressores em crianças II
 - 21.6.1. Estudo do paciente que é candidato a imunossupressores
 - 21.6.2. Vacinação e subsequente gestão do paciente que é candidato a imunossupressores



“

*Uma experiência de aprendizagem
única, fundamental e decisiva para
impulsionar o seu desenvolvimento
profissional”*

06

Metodologia

Este programa de capacitação oferece uma forma diferente de aprendizagem.

A nossa metodologia é desenvolvida através de um modo de aprendizagem cíclico: **o Relearning.**

Este sistema de ensino é utilizado, por exemplo, nas escolas médicas mais prestigiadas do mundo e tem sido considerado um dos mais eficazes pelas principais publicações, tais como a ***New England Journal of Medicine.***



“

Descubra o Relearning, um sistema que abandona a aprendizagem linear convencional para o levar através de sistemas de ensino cíclicos: uma forma de aprendizagem que provou ser extremamente eficaz, especialmente em disciplinas que requerem memorização"

Na TECH utilizamos o Método de Caso

Numa dada situação, o que deve fazer um profissional? Ao longo do programa, os estudantes serão confrontados com múltiplos casos clínicos simulados com base em pacientes reais nos quais terão de investigar, estabelecer hipóteses e finalmente resolver a situação. Há abundantes provas científicas sobre a eficácia do método. Os especialistas aprendem melhor, mais depressa e de forma mais sustentável ao longo do tempo.

Com a TECH pode experimentar uma forma de aprendizagem que abala as fundações das universidades tradicionais de todo o mundo"



Segundo o Dr. Gérvas, o caso clínico é a apresentação anotada de um paciente, ou grupo de pacientes, que se torna um "caso", um exemplo ou modelo que ilustra alguma componente clínica peculiar, quer pelo seu poder de ensino, quer pela sua singularidade ou raridade. É essencial que o caso seja fundamentado na vida profissional actual, tentando recriar as condições reais da prática profissional do médico.

“

Sabia que este método foi desenvolvido em 1912 em Harvard para estudantes de direito? O método do caso consistia em apresentar situações reais complexas para que tomassem decisões e justificassem a forma de as resolver. Em 1924 foi estabelecido como um método de ensino padrão em Harvard”

A eficácia do método é justificada por quatro realizações fundamentais:

- 1 Os estudantes que seguem este método não só conseguem a assimilação de conceitos, mas também desenvolvem a sua capacidade mental através de exercícios para avaliar situações reais e aplicar os seus conhecimentos.
- 2 A aprendizagem é solidamente traduzida em competências práticas que permitem ao educador integrar melhor o conhecimento na prática diária.
- 3 A assimilação de ideias e conceitos é facilitada e mais eficiente, graças à utilização de situações que surgiram a partir de um ensino real.
- 4 O sentimento de eficiência do esforço investido torna-se um estímulo muito importante para os estudantes, o que se traduz num maior interesse pela aprendizagem e num aumento do tempo passado a trabalhar no curso.

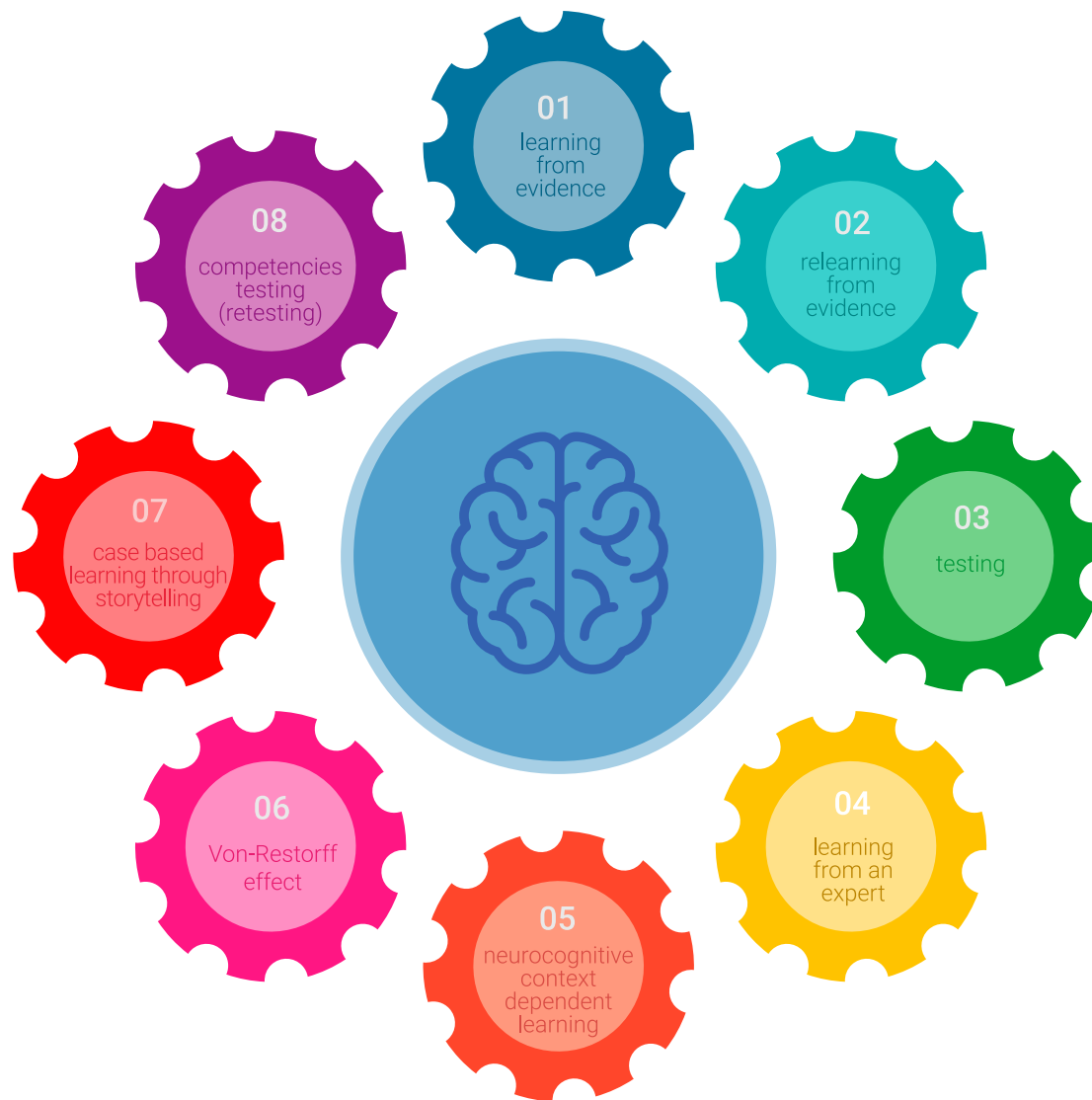


Relearning Methodology

A TECH combina eficazmente a metodologia do Estudo de Caso com um sistema de aprendizagem 100% online baseado na repetição, que combina 8 elementos didáticos diferentes em cada lição.

Melhoramos o Estudo de Caso com o melhor método de ensino 100% online: o Relearning.

O profissional aprenderá através de casos reais e da resolução de situações complexas em ambientes de aprendizagem simulados. Estas simulações são desenvolvidas utilizando software de última geração para facilitar a aprendizagem imersiva.



Na vanguarda da pedagogia mundial, o método Relearning conseguiu melhorar os níveis globais de satisfação dos profissionais que concluem os seus estudos, no que diz respeito aos indicadores de qualidade da melhor universidade online do mundo (Universidade de Columbia).

Utilizando esta metodologia, mais de 250.000 médicos foram formados com sucesso sem precedentes em todas as especialidades clínicas, independentemente da carga cirúrgica. Tudo isto num ambiente altamente exigente, com um corpo estudantil universitário com um elevado perfil socioeconómico e uma idade média de 43,5 anos.

O Relearning permitir-lhe-á aprender com menos esforço e mais desempenho, envolvendo-o mais na sua capacitação, desenvolvendo um espírito crítico, defendendo argumentos e opiniões contrastantes: uma equação direta ao sucesso.

No nosso programa, a aprendizagem não é um processo linear, mas acontece numa espiral (aprender, desaprender, esquecer e reaprender). Portanto, cada um destes elementos é combinado de forma concêntrica.

A pontuação global do nosso sistema de aprendizagem é de 8,01, de acordo com os mais elevados padrões internacionais.



Este programa oferece o melhor material educativo, cuidadosamente preparado para profissionais:



Material de estudo

Todos os conteúdos didáticos são criados pelos especialistas que irão ensinar o curso, especificamente para o curso, para que o desenvolvimento didático seja realmente específico e concreto.

Estes conteúdos são depois aplicados ao formato audiovisual, para criar o método de trabalho online da TECH. Tudo isto, com as mais recentes técnicas que oferecem peças de alta-qualidade em cada um dos materiais que são colocados à disposição do aluno.



Técnicas cirúrgicas e procedimentos em vídeo

A TECH traz as técnicas mais inovadoras, com os últimos avanços educacionais, para a vanguarda da atualidade em enfermagem. Tudo isto, na primeira pessoa, com o máximo rigor, explicado e detalhado para a assimilação e compreensão do estudante. E o melhor de tudo, pode observá-los quantas vezes quiser.



Resumos interativos

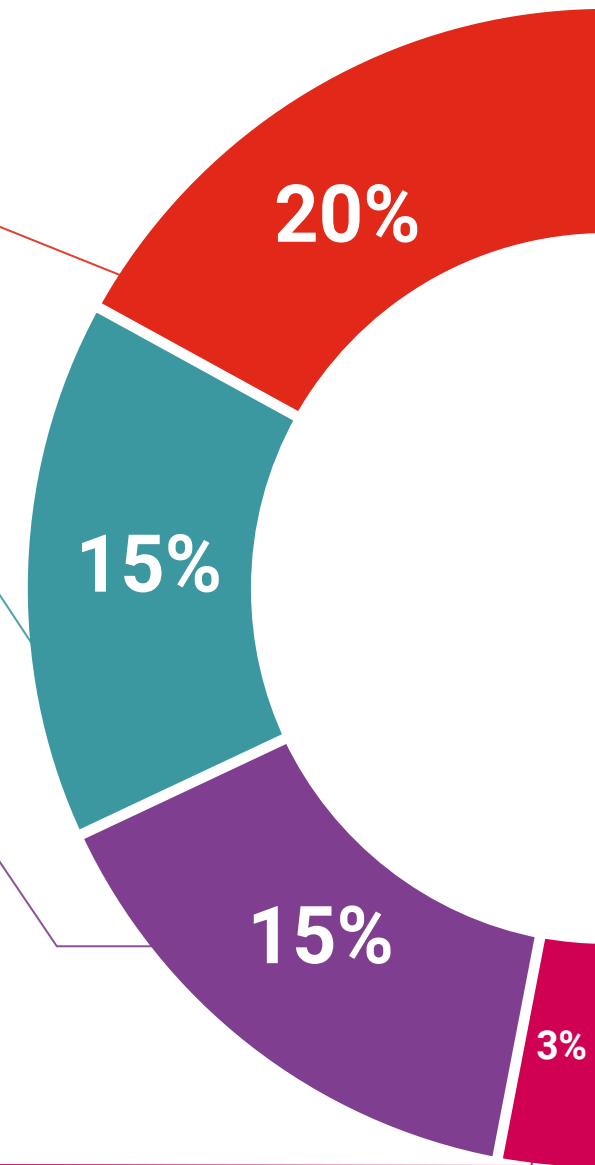
A equipa da TECH apresenta os conteúdos de uma forma atrativa e dinâmica em comprimidos multimédia que incluem áudios, vídeos, imagens, diagramas e mapas conceituais a fim de reforçar o conhecimento.

Este sistema educativo único para a apresentação de conteúdos multimédia foi premiado pela Microsoft como uma "História de Sucesso Europeu"



Leituras complementares

Artigos recentes, documentos de consenso e diretrizes internacionais, entre outros. Na biblioteca virtual da TECH o aluno terá acesso a tudo o que necessita para completar a sua capacitação





Análises de casos desenvolvidas e conduzidas por especialistas

A aprendizagem eficaz deve necessariamente ser contextual. Por esta razão, a TECH apresenta o desenvolvimento de casos reais nos quais o perito guiará o estudante através do desenvolvimento da atenção e da resolução de diferentes situações: uma forma clara e direta de alcançar o mais alto grau de compreensão.



Testing & Retesting

Os conhecimentos do aluno são periodicamente avaliados e reavaliados ao longo de todo o programa, através de atividades e exercícios de avaliação e auto-avaliação, para que o aluno possa verificar como está a atingir os seus objetivos.



Masterclasses

Há provas científicas sobre a utilidade da observação de peritos terceiros: Learning from an Expert fortalece o conhecimento e a recordação, e constrói confiança em futuras decisões difíceis.



Guias rápidos de atuação

A TECH oferece os conteúdos mais relevantes do curso sob a forma de folhas de trabalho ou guias de ação rápida. Uma forma sintética, prática e eficaz de ajudar os estudantes a progredir na sua aprendizagem.



07

Certificação

O Advanced Master em Dermatologia Clínica garante, para além do conteúdo mais rigoroso e atualizado, o acesso a um grau de Mestre atribuído pela TECH Universidade Tecnológica.



“

Conclua este plano de estudos com sucesso e receba o seu certificado sem sair de casa e sem burocracias”

Este **Advanced Master em Dermatologia Clínica** conta com o conteúdo científico mais completo e atualizado do mercado.

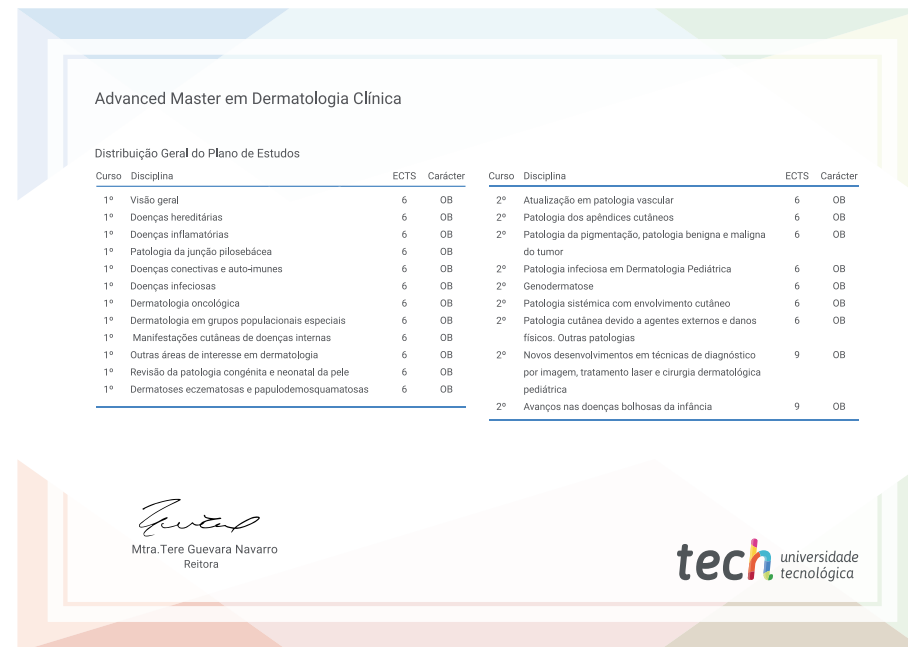
Uma vez aprovadas as avaliações, o aluno receberá por correio* o certificado correspondente ao **Advanced Master** emitido pela **TECH Universidade Tecnológica**.

Este certificado contribui significativamente para o desenvolvimento da capacitação continuada dos profissionais e proporciona um importante valor para a sua capacitação universitária, sendo 100% válido e atendendo aos requisitos normalmente exigidos pelas bolsas de emprego, concursos públicos e avaliação de carreiras profissionais.

Certificação: **Advanced Master em Dermatologia Clínica**

ECTS: **120**

Carga horária: **3000 horas**



*Apostila de Haia Caso o aluno solicite que o seu certificado seja apostilado, a TECH EDUCATION providenciará a obtenção do mesmo com um custo adicional.

futuro
saúde confiança pessoas
informação orientadores
educação certificação ensino
garantia aprendizagem
instituições tecnologia
comunidade comunidade
atenção personalizada
conhecimento inovação
presente qualificação
desenvolvimento

tech universidade
tecnológica

Advanced Master Dermatologia Clínica

- » Modalidade: online
- » Duração: 2 anos
- » Certificação: TECH Universidade Tecnológica
- » Créditos: 120 ECTS
- » Tempo Dedicado: 16 horas/semana
- » Horário: ao seu próprio ritmo
- » Exames: online

Advanced Master

Dermatologia Clínica