

Mestrado Próprio

Periodontia e Cirurgia Mucogengival





Mestrado Próprio

Periodontia e Cirurgia Mucogengival

- » Modalidade: online
- » Duração: 12 meses
- » Certificação: TECH Universidade Tecnológica
- » Créditos: 60 ECTS
- » Horário: ao seu próprio ritmo
- » Exames: online

Acesso ao site: www.techtute.com/pt/odontologia/mestrado-proprio/mestrado-proprio-periodontia-cirurgia-mucogengival

Índice

01

Apresentação

pág. 4

02

Objetivos

pág. 8

03

pág. 14

04

Direção do curso

pág. 18

05

Estrutura e conteúdo

pág. 28

06

Metodologia

pág. 38

07

Certificação

pág. 46

01

Apresentação

As doenças gengivais e periodontais estão entre as afeções humanas mais comuns, com a gengivite a afetar cerca de 50% das crianças em idade escolar e mais de 70% da população adulta tendo sofrido de gengivite, periodontite ou ambas. Pensa-se que a periodontite é responsável por 30-35% de todas as extrações de dentes, enquanto a cárie e as suas sequelas são responsáveis por cerca de 50%.



“

Melhore os seus conhecimentos através deste programa, onde encontrará o melhor material didático com casos práticos reais. Conheça aqui os últimos avanços na especialidade para poder realizar uma prática odontológica de qualidade”

Nos últimos anos, a medicina dentária em geral e a periodontologia e a osteointegração em particular sofreram enormes mudanças. Cada vez mais pacientes chegam a clínicas dentárias à procura de tratamentos que restaurem não apenas de um ponto de vista funcional, mas também de um ponto de vista estético, as condições ótimas de uma saúde oral. A Periodontia não está à margem destas exigências e, juntamente com a implantologia, está imersa numa profunda mudança de paradigmas terapêuticos.

Este Mestrado Próprio é portanto proposto como uma solução para a procura crescente de pacientes que solicitam tratamento periodontal e de implantes em clínicas dentárias, bem como para o aumento do número de profissionais que procuram uma solução para os problemas colocados na clínica.

Este Mestrado Próprio irá rever todas as modalidades de diagnóstico, tratamento e manutenção periodontal e peri-implantar, proporcionando ao clínico uma atualização no conhecimento da disciplina. Os estudantes encontrarão um programa que abrange a etiopatogenia das doenças periodontais, a terapêutica básica e cirúrgica, bem como novas abordagens à terapia regenerativa em Periodontia. São também fornecidas abordagens ao diagnóstico e tratamento implantológico, que complementam os tratamentos periodontais.

O programa foi elaborado para oferecer uma especialização online de 1500 horas de estudo. Todo o conhecimento teórico e prático é apresentado através de conteúdos multimédia de alta qualidade, análise de casos clínicos preparados por especialistas, masterclasses e técnicas de vídeo que permitem a troca de conhecimentos e experiências, além de manter e atualizar o nível educativo dos seus integrantes, criando protocolos de ação e divulgando os principais avanços da especialidade. Com a especialização online, os estudantes poderão organizar o seu tempo e ritmo de aprendizagem, adaptando-o aos seus horários, bem como aceder aos conteúdos a partir de qualquer computador ou dispositivo móvel.

Este **Mestrado Próprio em Periodontia e Cirurgia Mucogengival** conta com o conteúdo científico mais completo e atualizado do mercado. As suas principais características são:

- O desenvolvimento de mais de 75 casos clínicos apresentados por especialistas em Periodontia e Cirurgia Mucogengival.
- O seu conteúdo gráfico, esquemático e extremamente prático, fornece informações científicas e assistenciais sobre aquelas disciplinas essenciais para a prática profissional
- Novidades diagnósticos e terapêuticas na avaliação, diagnóstico e intervenção em Periodontia e Cirurgia Mucogengival
- Exercícios práticos onde o processo de autoavaliação pode ser levado a cabo a fim de melhorar a aprendizagem
- Iconografia clínica e de provas de imagem para fins diagnósticos e terapêuticos
- Sistema de aprendizagem interativo baseado em algoritmos para a tomada de decisões sobre as situações clínicas propostas
- A sua ênfase especial na medicina baseada na evidência e metodologias de investigação em Periodontia e Cirurgia Mucogengival
- Lições teóricas, questionamentos ao especialista, fóruns de discussão sobre questões controversas e documentos individuais de reflexão
- Disponibilidade de acesso aos conteúdos a partir de qualquer dispositivo fixo ou portátil com ligação à Internet



Atualize os seus conhecimentos através do programa de Mestrado em Periodontia e Cirurgia Mucogengival”

“

Este Mestrado Próprio pode ser o melhor investimento que pode fazer na seleção de um programa de atualização por duas razões: além de atualizar os seus conhecimentos em Periodontia e Cirurgia Mucogengival, obterá uma licenciatura da TECH Universidade Tecnológica”

O seu corpo docente inclui profissionais pertencentes à área da Periodontia e da osteointegração, que trazem para esta especialização a experiência do seu trabalho, bem como especialistas reconhecidos pertencentes a sociedades científicas de referência.

Graças ao seu conteúdo multimédia desenvolvido com a mais recente tecnologia educacional, o profissional terá acesso a uma aprendizagem situada e contextual, ou seja, um ambiente de simulação que proporcionará uma aprendizagem imersiva programada para se formar em situações reais.

A conceção deste programa baseia-se na Aprendizagem Baseada em Problemas, através da qual o dentista deve tentar resolver as diferentes situações de prática profissional que surgem ao longo do programa. Para tal, o dentista terá a ajuda de um sistema inovador de vídeo interativo criado por especialistas reconhecidos na área da periodontia e osteointegração com uma vasta experiência de ensino.

O Mestrado Próprio lhe permitirá praticar em ambientes simulados, proporcionando uma aprendizagem imersiva, programada para capacitar diante de situações reais.

Inclui casos clínicos visando aproximar ao máximo o desenvolvimento do programa à realidade do atendimento em Odontologia.



02

Objetivos

Este programa destina-se a facilitar o trabalho do dentista no tratamento de doenças gengivais e periodontais.





“

Este programa foi desenvolvido para ajudá-lo a atualizar o seu conhecimento em Periodontia e Cirurgia Mucogengival, utilizando a tecnologia educacional mais recente, para contribuir com qualidade e segurança na tomada de decisões, diagnóstico, tratamento e acompanhamento do paciente”

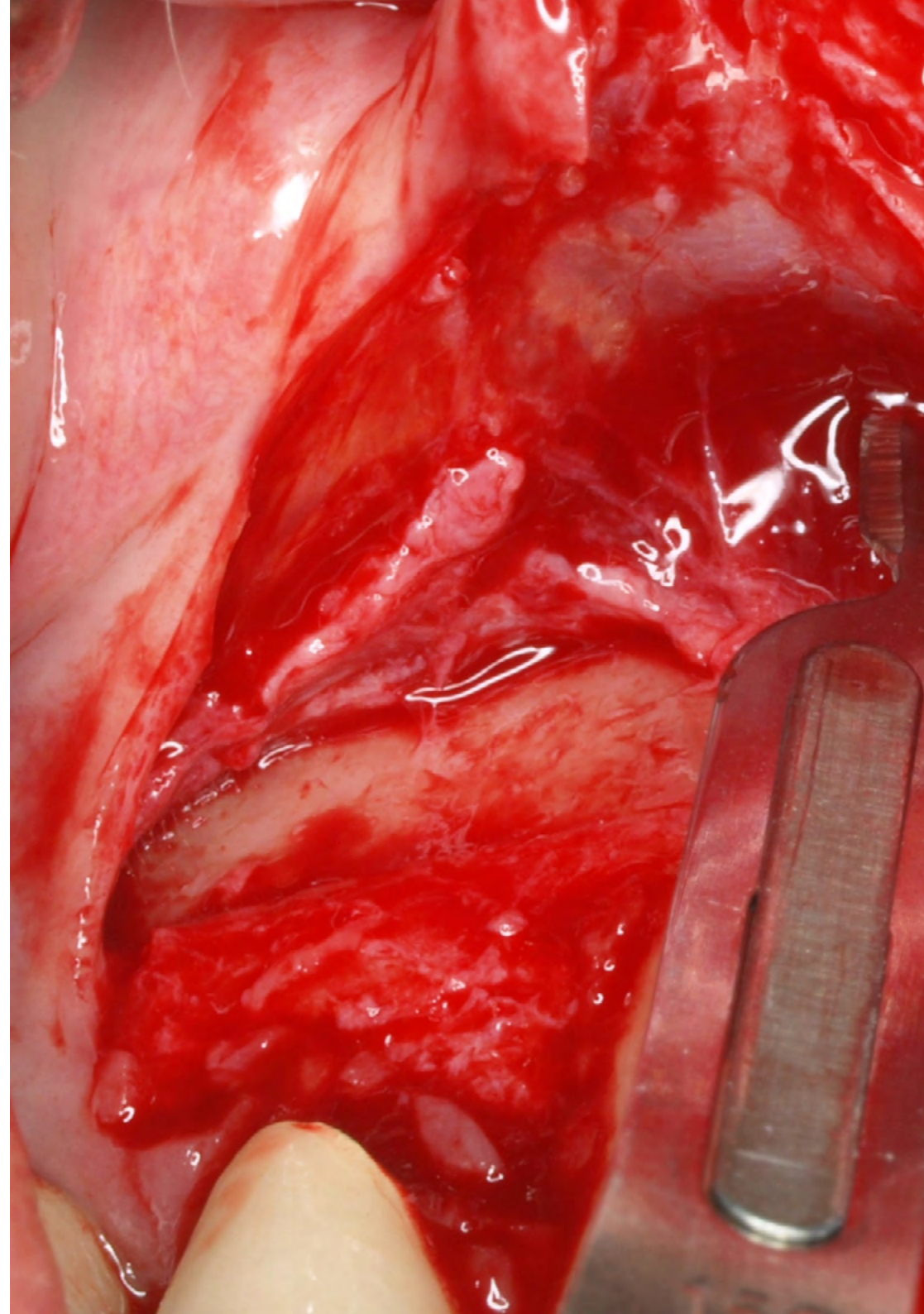


Objetivos gerais

- ♦ Atualizar os conhecimentos teórico-práticos do dentista nas diferentes áreas da periodontia e implantologia, através da odontologia baseada em evidência
- ♦ Promover estratégias de trabalho baseadas numa abordagem multidisciplinar do paciente que é candidato à terapia periodontal ou implantológica
- ♦ Favorecer a aquisição de competências e habilidades técnicas, através de um poderoso sistema audiovisual, e a possibilidade de desenvolvimento através de oficinas de simulação online e/ou capacitação específica
- ♦ Incentivar a estimulação profissional através da formação contínua e da investigação



Aproveite a oportunidade para se atualizar sobre as últimas novidades em Periodontia e Cirurgia Mucogengival”





Objetivos específicos

Módulo 1. Periodontia básica

- ◆ Explicar a anatomia macroscópica e microscópica do periodonto, maxilares e tecidos adjacentes e saber como aplicar estes conhecimentos no diagnóstico e tratamento periodontal e implantológico
- ◆ Descrever a biologia da osseointegração e ser capaz de estabelecer as diferenças biológicas entre os tecidos periodontais e peri-implantares
- ◆ Realizar a recolha da história pré-cirúrgica, interações farmacológicas e técnicas radiológicas para o diagnóstico periodontal

Módulo 2. Doenças periodontais

- ◆ Descrever a etiopatogenia e epidemiologia das doenças periodontais, bem como os mecanismos de resposta imunitária e o papel dos mediadores celulares e moleculares na evolução da periodontite

Módulo 3. Exame, diagnóstico e plano de tratamento

- ◆ Descrever os procedimentos cirúrgicos básicos: incisões, tipos de abas, suturas, etc.
- ◆ Conhecer cada uma das patologias e alterações que podem afetar o periodonto, bem como os meios disponíveis para o seu diagnóstico
- ◆ Definir cada uma das ferramentas de diagnóstico para o estudo do paciente suscetível de ser reabilitado com implantes

Módulo 4. Tratamento periodontal básico não cirúrgico. Fase inicial

- ♦ Explicar os procedimentos não cirúrgicos de fase inicial
- ♦ Identificar as principais técnicas terapêuticas que permitem o tratamento não cirúrgico dos tratamentos odontológicos.

Módulo 5. Tratamento periodontal cirúrgico. Cirurgia periodontal. Terapia de acesso

- ♦ Explicar os procedimentos cirúrgicos de uma e duas etapas, preparar o campo cirúrgico e dominar os protocolos de esterilização
- ♦ Saber realizar um completo exame periodontal e dos tecidos anexos
- ♦ Saber realizar e interpretar uma série periapical completa com técnica de paralelismo

Módulo 6. Tratamento periodontal reconstrutivo I: regeneração periodontal (RTG)

- ♦ Definir as doenças sistêmicas que estão relacionadas e podem interferir com a gestão da periodontite
- ♦ Explicar os métodos de controlo da placa bacteriana e ser capaz de motivar o paciente a utilizá-los
- ♦ Dominar as técnicas de instrumentação periodontal
- ♦ Estabelecer um prognóstico global da doença periodontal para cada paciente e um prognóstico individual para cada um dos dentes afetados

Módulo 7. Tratamento reconstrutivo periodontal II: cirurgia periodontal. Tratamento de lesões de furca

- ♦ Identificar as principais lesões que afetam os dentes multirradiculares que podem ser tratadas a partir de diferentes abordagens cirúrgicas
- ♦ Analisar técnicas regenerativas na prática de plastia, tunelização e radectomia
- ♦ Identificar a extração dentária como último recurso

Módulo 8. Tratamento periodontal reconstrutivo III: cirurgia plástica periodontal e mucogengival. Princípios básicos

- ♦ Definir mecanismos biológicos ósseos na regeneração óssea guiada
- ♦ Realizar as técnicas cirúrgicas de elevação dos seios nasais, enxertos ósseos de rama e sínfises mandibulares

Módulo 9. Tratamento reconstrutivo periodontal IV: cirurgia plástica periodontal e mucogengival. Autoenxertos e abas deslocadas para o recobrimento radicular

- ♦ Interrelacionar a periodontia e implantologia com as patologias médicas do paciente e outras especialidades dentárias, bem como a recolha de amostras
- ♦ Explicar as técnicas de manutenção, bem como as alterações peri-implantares e o seu tratamento
- ♦ Realizar procedimentos regenerativos após a exodontia de dentes incluídos que afetaram a inserção periodontal

Módulo 10. Tratamento periodontal reconstrutivo V: cirurgia plástica periodontal e mucogengival. Técnicas bilaminares para o recobrimento radicular

- ♦ Aplicar as técnicas de aumento da crista alveolar pré-implantológica com regeneração tanto dos tecidos duros quanto moles
- ♦ Identificar as principais técnicas de revestimento dentário radicular
- ♦ Desenvolver técnicas que permitam a prática da cirurgia plástica e da reconstrução oral

Módulo 11. Tratamento reconstrutivo periodontal VI: cirurgia plástica periodontal e mucogengival. Cirurgia plástica corretiva

- ♦ Descrever as diferentes técnicas de manejo de tecidos moles para uso durante cirurgias implantológicas, bem como regenerativas
- ♦ Explicar o processo cirúrgico de correção plástica periodontal e mucogengival
- ♦ Aprofundar o processo cirúrgico e desenvolver técnicas para replicar o processo

Módulo 12. Implantodontia e osseointegração

- ♦ Explicar o processo de implantologia e osseointegração
- ♦ Descrever as principais técnicas de implantologia e osseointegração para o seu correto processo médico

Módulo 13. Cirurgia mucogengival em implantologia

- ♦ Identificar as principais técnicas de cirurgia mucogengival
- ♦ Explicar o processo de recobrimento do canal radicular para procedimentos estéticos
- ♦ Analisar e replicar as diferentes técnicas de enxerto gengival descritas passo a passo nos novos avanços dentários

Módulo 14. Peri-implantite

- ♦ Identificar os principais tecidos que envolvem um implante dentário e o seu estado de inflamação
- ♦ Para aprofundar o estado dos tecidos moles e o seu possível avermelhamento após a implantação
- ♦ Explicar o processo de tratamento no tecido afetado

Módulo 15. Periodontia e endodontia

- ♦ Identificar com um período de tempo estimado as possíveis doenças que afetam as gengivas
- ♦ Aplicar os diferentes conceitos e estudos que desenvolvem as doenças pulpares

Módulo 16. Periodontia, ortodontia e oclusão

- ♦ Desenvolver novos conceitos para tratar patologias das gengivas, dentes e tecidos bucais
- ♦ Identificar o processo ortodôntico correto e a sua eficácia nas terapias orais
- ♦ Explicar os instrumentos ortodônticos que melhoram as diferentes malformações

Módulo 17. Laser em periodontia

- ♦ Conduzir investigação sobre laser no processo periodontal
- ♦ Identificar as melhorias oferecidas pelos lasers em periodontologia

Módulo 18. Manutenção do paciente periodontal e implantológico

- ♦ Executar um programa de manutenção para o paciente periodontal
- ♦ Identificar os principais cuidados após a implantação das peças dentárias
- ♦ Desenvolver um processo de cuidados para permitir uma melhoria rápida após os implantes

03

Competências

Ao aprovar as avaliações do Mestrado Próprio em Periodontia e Cirurgia Mucogengival, o odontologista terá adquirido as competências necessárias para uma prática profissional de qualidade e atualizada, com base nas evidências científicas mais recentes.



“

Com este programa você dominará os novos procedimentos terapêuticos em Periodontia e Cirurgia Mucogengival”



Competências gerais

- ♦ Possuir e compreender conhecimentos numa área de estudo que assenta nos alicerces do ensino secundário geral e está geralmente a um nível que, embora confiando em livros de texto avançados, inclui também alguns aspetos que envolvem conhecimentos da vanguarda do seu campo de estudo
- ♦ Aplicar seus conhecimentos ao seu trabalho ou vocação de forma profissional e possuir as habilidades demonstradas normalmente através do desenvolvimento e defesa de argumentos e resolução de problemas dentro de sua área de estudo.
- ♦ Reunir e interpretar dados relevantes (geralmente dentro da sua área de estudo) para fazer julgamentos que incluam uma reflexão sobre questões sociais, científicas ou éticas relevantes
- ♦ Levar informação, ideias, problemas e soluções tanto a audiências especializadas como não-especialistas
- ♦ Possibilitar que os estudantes sejam capazes de desenvolver as competências de aprendizagem necessárias para realizar estudos posteriores com um alto grau de autonomia.



Competências específicas

- ♦ Conhecer os processos gerais da doença, incluindo infeções, inflamações, distúrbios do sistema imunitário, degeneração, neoplasia, distúrbios metabólicos e desordens genéticas
- ♦ Capacidade para elaborar um juízo diagnóstico inicial e estabelecer uma estratégia de diagnóstico fundamentada, sendo competente para reconhecer situações que exijam cuidados odontológicos urgentes
- ♦ Capacidade para conhecer e aplicar o tratamento básico da patologia bucal e dentária mais comum em pacientes de todas as idades. Os procedimentos terapêuticos devem ser baseados no conceito de mínima invasão e uma abordagem abrangente e integrada ao tratamento bucal e dentário
- ♦ Capacidade para saber planejar e realizar tratamentos dentários multidisciplinares, sequenciais e integrados de complexidade limitada para pacientes de todas as idades e condições, bem como para pacientes que necessitam de cuidados especiais.
- ♦ Capacidade para propor medidas preventivas adequadas a cada situação clínica
- ♦ Capacidade para reconhecer o papel do dentista nas ações de prevenção e proteção contra doenças orais, bem como na manutenção e promoção da saúde, tanto a nível individual como comunitário
- ♦ Compreender e reconhecer os aspetos sociais e psicológicos relevantes para o tratamento de pacientes
- ♦ Desenvolver aptidões de aprendizagem necessárias para empreender estudos posteriores com um elevado grau de autonomia

- ♦ Ser competente na avaliação do periodonto, estabelecendo um diagnóstico, um prognóstico e a formulação de um plano de tratamento periodontal
- ♦ Conhecer as indicações, contraindicações, efeitos adversos, interações e posologia dos medicamentos anti-inflamatórios, analgésicos e antibióticos utilizados na periodontia
- ♦ Saber como aplicar técnicas radiológicas para o diagnóstico
- ♦ Conhecer os fundamentos da terapia periodontal não cirúrgica e ser competente em todas as técnicas de instrumentação periodontal, tanto supergingival como subgingival, utilizando instrumentos apropriados
- ♦ Ter conhecimento dos fundamentos da terapia periodontal cirúrgica e das técnicas cirúrgicas periodontais
- ♦ Compreender os mecanismos biológicos da formação óssea.
- ♦ Compreender e aplicar a regeneração óssea guiada por membranas e osso liofilizado e a técnica de obtenção de plasma rico em fatores de crescimento
- ♦ Realizar técnicas cirúrgicas de elevação sinusal, tanto traumática como atraumática
- ♦ Realizar implantodontia pós-extração imediata
- ♦ Realizar a técnica de retirar enxertos ósseos do ramo mandibular e da sínfise
- ♦ Gestão de situações clínicas complexas e exigentes do ponto de vista estético e funcional
- ♦ Realizar o ajuste oclusal necessário no carregamento imediato
- ♦ Diagnóstico dos distúrbios periodontais dos implantes
- ♦ Aplicar as técnicas de aumento da crista alveolar de tecidos moles e cirurgia periodontal pré-protética
- ♦ Dominar as técnicas de retalho mucoperiosteal, enxerto gengival livre de epitélio conjuntivo, enxerto pedicular e cirurgia periodontal estética
- ♦ Conhecer as técnicas de manutenção peri-implantares
- ♦ Conhecer os procedimentos cirúrgicos de uma e duas fases, preparar o campo cirúrgico e dominar os protocolos de esterilização



Aproveite esta oportunidade para se atualizar sobre as últimas novidades na gestão da Periodontia e Cirurgia Mucogengival”

04

Direção do curso

O corpo docente do programa conta com especialistas de referência em Periodontia e Cirurgia Mucogengival e outras áreas relacionadas, que trazem para esta especialização toda a experiência do seu trabalho. Além disso, outros especialistas de reconhecido prestígio também participam na sua concepção e elaboração, completando o programa de forma interdisciplinar.



“

Aprenda com profissionais de referência , os últimos avanços em procedimentos na área da Periodontia e Cirurgia Mucogengival"

Diretora Convidada Internacional

A Dra. Leena Palomo é uma eminente **educadora, clínica e investigadora dentária**, reconhecida internacionalmente. Com uma sólida formação acadêmica e uma carreira marcada pela excelência, destaca-se como uma figura de liderança em **Periodontologia**, empenhada na inovação, investigação e excelência no tratamento dos pacientes.

Atualmente, ocupa um cargo de alto nível como **Presidente** do Arthur Ashman Department of Periodontology and Implant Dentistry, um dos principais programas em Periodontologia, cuja principal missão é educar estudantes de graduação e pós-graduação; envolver-se em **pesquisa** clínica e laboratorial; e fornecer **cuidados periodontais** abrangentes e ideais para o população de Nova York.

A sua investigação tem-se centrado em áreas vitais como a **saúde da mulher**, a **estética** e a **qualidade de vida**. É de salientar a sua liderança na colaboração com a **Cleveland Clinic** e o **Center for Specialized Women's Health**. Além disso, tem desempenhado um papel fundamental na investigação periodontal e no tratamento de doenças do espectro reumatoide, tendo participado como oradora em numerosas conferências nacionais e internacionais sobre **Sjögren** e **Reumatologia**, bem como publicado as suas descobertas de **bem-estar** em revistas multidisciplinares e interprofissionais.

O seu empenho na excelência educativa e na orientação levou numerosos estudantes de **Medicina** e de **Medicina Dentária** a obterem prémios pela qualidade das suas teses. Neste contexto, a filosofia educativa do Dr. Palomo destaca a importância da curiosidade e do questionamento constante para impulsionar a descoberta e a aprendizagem contínua no domínio da **Periodontologia** contemporânea.

Além disso, a sua distinta carreira no campo da **Medicina Dentária** e da **Periodontologia** foi recompensada com vários prémios pelo seu trabalho e investigação. Alguns exemplos são o Strides in Science, da American Association of Dental Research November Researcher (2012), e o American Academy of Periodontology, Board of Trustees, Special Citation Award (2019). Também colabora ativamente com a Fundação da Academia Americana de Periodontologia (AAP) para melhorar a saúde dentária da sociedade através da sensibilização para as doenças periodontais e as suas terapias.



Dra. Palomo, Leena

- ♦ Presidente do Departamento de Periodontologia e Implantologia da Universidade de Nova Iorque, EE. UU
- ♦ Especialista em Periodontologia
- ♦ Mestrado em Periodontologia pela Case Western Reserve University
- ♦ Licenciatura em Odontologia pela Case Western Reserve University
- ♦ Prémios: Strides in Science, American Association of Dental Research November Researcher (2012), American Academy of Periodontology, Board of Trustees, Special Citation Award (2019)
- ♦ Miembro de: North East Society of Periodontology, American Board of Periodontology, Levi Award, American Academy of Periodontology Foundation, College of Dentistry, American Academy of Periodontology (AAP) Foundation

“

Graças à TECH, poderá aprender com os melhores profissionais do mundo”

Direção



Dr. Bellver Fernández, Ricardo

- ♦ Licenciado em Odontologia pela Universidade Cardenal Herrera
- ♦ Mestrado oficial em Implantologia e Cirurgia Oral Universidade Cardenal Herrera
- ♦ Mestrado em Ciências Odontológicas Universidade de Valência
- ♦ Mestrado em Periodontia Integral C.G. Formação Contínua
- ♦ Professor Colaborador Mestrado em Periodontia Integral C.G. Formação Prof. Dr. Raúl Caffesse
- ♦ Professor Colaborador Mestrado em Implantologia Oral na Universidade Cardenal Herrera
- ♦ Formação cirúrgica Serviço Maxilo-facial Hospital Universitário La Fe, unidade Serviço Maxilo-facial e Estomatológico consultas externas e bloco operatório, unidades infantil e adultos. A cargo da Dra. MC Baquero de la Hermosa
- ♦ Membro SEPA
- ♦ Bolsa em regeneração óssea Dr. Carlo Tinti. Brescia(Itália)
- ♦ Formação em Cirurgia Mucogengival Dr. Giovanni Zucchelli na Universidade de Bolonha (Itália)
- ♦ Formação em Regeneração Óssea Dr. Istvan Urban. (Budapeste, Hungria)
- ♦ Distintas publicações em pubmed, orador nacional e internacional
- ♦ Prática privada dedicada à Periodontia, Implantes e Reabilitação Oral de Alta Complexidade



Dra. Berta Martínez Gómez

- ♦ Licenciatura em Odontologia pela Universidade de Barcelona
- ♦ Mestrado em Periodontia Integral C.G. Formação Contínua com o Prof. Raúl G. Caffesse
- ♦ Mestrado em Implantologia e Prostodontia CIDESID
- ♦ Pós-graduação em Endodontia Dr. Hipólito Fabra
- ♦ Diploma em endodontia CIDESID
- ♦ Curso avançado Multidisciplinar. Dr. Iñaki Gamborena, San Sebastián (Espanha)
- ♦ Curso de Prostodontia e Estética Dentária CIDESID
- ♦ Curso de estratificação de dentes posteriores e anteriores pelo CIDESID
- ♦ Curso teórico-prático de cirurgia Periodontal: A reconstrução de tecidos Periodontais e Peri-implantares. Prof. Massimo de Sanctis - Dott. Fabio Vignoletti. Sociedade Italiana de Atualização Dentária. Forli (Itália)
- ♦ Professora Colaboradora Mestrado em Periodontia Integral C.G. Formação Prof. Dr. Raúl Caffesse
- ♦ Prática privada dedicada à Periodontia e Odontologia Conservadora
- ♦ Comunicações a nível nacional e internacional
- ♦ Membro Sepa e Bolsa em Regeneração Óssea. Dr Carlo Tinti. Brescia (Itália)

Professores

Dr. Alfredo Aragüés

- ♦ Formado em Odontologia Universidade ISCS (Lisboa, Portugal)
- ♦ Certificado em Periodontia Universidade Autónoma de Nuevo León (Monterrey, México)
- ♦ Mestrado em Periodontia. Universidade de Paris (França)
- ♦ Mestrado em Tabagismo Universidade de Cantábria (Cantábria, Espanha)
- ♦ Mestrado em Laser. Universidade de Barcelona Barcelona, (Espanha)
- ♦ Mestrado Interuniversitário Europeu
- ♦ Associate & Fellow of the World Clinical Laser Institute. W.C.L.I
- ♦ Membro da SEPA, Sociedade Espanhola de Periodontologia e Osteointegração
- ♦ Membro de EFP, European Federation of Periodontology
- ♦ Membro de AAP, American Academy of Periodontology
- ♦ Membro da SELO, Sociedade Espanhola de Laser
- ♦ Membro de SOLA, Internacional Society for Oral Laser Applications
- ♦ Membro da W.A.L.T., World Association For Oral Therapy
- ♦ Membro de Honor da ALA Adriatic Laser Academy
- ♦ Membro fundador da Associação Nacional de Dentistas Autónomos
- ♦ Presidente do Colégio de Dentistas de Burgos
- ♦ Prática exclusiva de Ortodontia em Burgos (Espanha)

Dr. Lluís Contreras Coy,

- ♦ Licenciado em Odontologia Universidade Internacional da Catalunha. Catalunha (Espanha)
- ♦ Mestrado in Soft Tissue Management around teeth and implants. Universidade de Bolonha (Itália)
- ♦ Mestrado em Endodontia, Universidade Internacional da Catalunha. Catalunha (Espanha)
- ♦ Mestrado em Periodontia Integral C.G. Formação Contínua Prof. Raúl G. Caffesse

- ♦ Pós-graduação em Estética Dentária Avançada pela SCOE
- ♦ Apresentação de comunicações em congressos nacionais e internacionais
- ♦ Menção Honrosa do júri do SEI 2012 para a comunicação: "ROG ao colocar implantes em aros com fenestrações alveolares"
- ♦ Professor colaborador no Mestrado em Periodontia Integral. CG Formação Contínua. Elche (Alicante, Espanha)
- ♦ Membro da SEPA e da SCOE
- ♦ Prática privada em Periodontia, Endodontia e Odontologia Estética

Dr. Galán Barán Abdi

- ♦ Licenciado em Odontologia Universidade Rey Juan Carlos (Madrid (Espanha)
- ♦ Dentista Especialista em Periodontia e Osteointegração do Conselho Geral de Odontologistas e Estomatologistas de Espanha
- ♦ Mestrado em Periodontia Integral C.G. Formação Contínua Prof. Raúl G. Caffesse
- ♦ Mestrado Modular em Endodontia Clínica. Dr. C. Stambolsky. Ateneu de Pós-graduação Odontológica (Madrid, Espanha)
- ♦ Especialista em Implantopróteses. Universidade Rey Juan Carlos (Madrid, Espanha)
- ♦ Especialista em Gestão Clínica Dentária. Udimá
- ♦ Membro da SEPA, Sociedade Espanhola de Periodontologia e Osteointegração
- ♦ Membro da SEPES, Sociedade Espanhola de Protética Estomatológica

Dr. Gonzalo García Martínez

- ♦ Formado em Odontologia Universidade da Múrcia 2000-2005
- ♦ Pós-graduação em Ortodontia. Centro de Estudos de Ortodontia Gnathos. 2005-2007
- ♦ Especialista em Cirurgia Ortognática. Hospital Ramón y Cajal Universidade de Alcalá, 2015-2016

- ◆ Pós-graduação em Cirurgia Ortognática. Roth-Williams Center for Functional Occlusion. 2014-2015
- ◆ Curso de Pós-Graduação em Ortodontia Cirúrgica em Cirurgia Ortognática (Madrid) 2015
- ◆ Professor colaborador no Mestrado em Implantologia na Universidade Miguel Hernández. Elche
- ◆ Colaborador da plataforma Aula dentária Avançada
- ◆ Prática privada com dedicação exclusiva à Ortodontia em C. D. TREES. Cartagena (Múrcia)

Dr. Fernando García-Sala Bonmatí

- ◆ Licenciado em Odontologia pela Universidade Cardenal Herrera
- ◆ Mestrado Oficial em Implantodontia Oral Avançada pela Universidade Europeia de Madri
- ◆ Certificate in Advances in Implantology and Oral Rehabilitation New York University College of dentistry
- ◆ Professor Associado na Universidade de Valência departamento Estomatologia
- ◆ Professor e codiretor do Mestrado em Implantologia Oral Avançada na Universidade Europeia de Valência
- ◆ Professor Patologia Cirúrgica Oral Universidade Europeia de Valência
- ◆ ITI (International team Implantology) member
- ◆ Membro Sepes
- ◆ Fellowship em regeneração óssea Dr. Carlo Tinti (Brescia, Itália)
- ◆ Formação em Cirurgia Mucogengival Dr Zuchelli pela Universidade de Bolonha
- ◆ Formação em Regeneração Periodontal Dr. Cortellini. (Florença, Itália)
- ◆ Formação Regeneração Óssea Dr. Urban (Budapeste, Hungria)
- ◆ Distintas publicações em pubmed, orador nacional e internacional
- ◆ Prática Privada de Cirurgia, Periodontia e Implantes

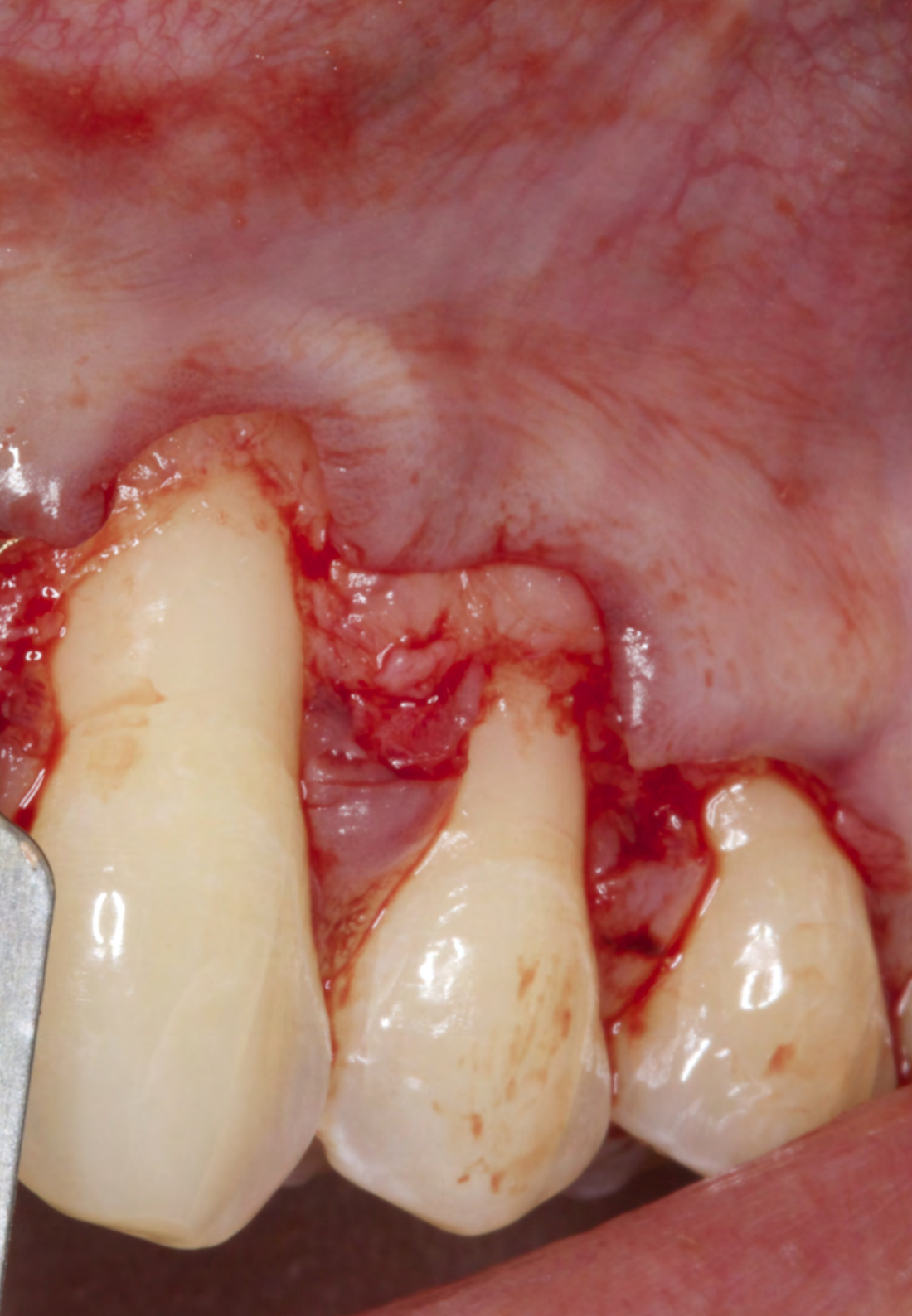
Dr. Claudio Gioia Palavacino

- ♦ Doutor em Odontologia Universidade de Múrcia (Espanha)
- ♦ Licenciado em Odontologia Universidade Nacional de La Plata (Buenos Aires, Argentina)
- ♦ Certificado em Periodontia Universidade de Texas (Houston, E.U.A.)
- ♦ Especialista em Odontologia Integrada e Implantes. Universidade de Múrcia (Múrcia, Espanha)
- ♦ Diretor de C.G. Formação Contínua Elche (Alicante, Espanha)
- ♦ Membro da SEPA, Sociedade Espanhola de Periodontologia e Osteointegração
- ♦ Membro de EFP, European Federation of Periodontology
- ♦ Membro de AAP, American Academy of Periodontology
- ♦ Membro da SEPES, Sociedade Espanhola de Protética Estomatológica
- ♦ Prática privada dedicada à periodontia-implantes e reabilitação oral de alta complexidade em Elche

Dr. Álvaro Hernández Cobo

- ♦ Licenciado em odontologia na universidade Alfonso X El Sabio (Madrid)
- ♦ Especialista universitário em implantes da Universidade Miguel Hernández. Elche
- ♦ Mestrado em Periodontia Integral C.G. Formação Contínua Prof. Raúl G. Caffesse
- ♦ Mestrado em Oclusão e Prostodontia pela European School of Oral Rehabilitation Implantology and Biomaterials
- ♦ Curso Avançado em cirurgia estética mucogengival Dr. Giovanni Zucchelli
- ♦ Curso avançado multidisciplinar Dr. Iñaki Gamborena
- ♦ Prática privada especializada em periodontia, implantes e reabilitação oral de alta complexidade
- ♦ Professor colaborador do Mestrado em periodontia Dr. Raúl Caffesse em CG. Formação





Dra. Ana María Martínez,

- ♦ Licenciatura em Odontologia pela Universidade de Múrcia (Espanha)
- ♦ Doutora em Odontologia pela Universidade de Múrcia (Espanha)
- ♦ Mestrado em Periodontia Integral C.G. Formação Contínua Prof. Raúl G. Caffesse Professora do Mestrado em Periodontia Integral C.G. Formação Contínua Elche (Alicante, Espanha)
- ♦ Professora do Curso de Implantologia Oral e Prótese Assistida por Implantes C.G. Formação Contínua Elche (Alicante, Espanha)
- ♦ Membro da SEPA Sociedade Espanhola de Periodontologia e Osteointegração
- ♦ Membro de EFP European Federation of Periodontology
- ♦ Prática privada dedicada à periodontia, implantes e reabilitação oral de alta complexidade em Elche (Alicante, Espanha)

Dra. Carlota Ruíz-Oriol

- ♦ Licenciatura em Odontologia pela Universidade de Barcelona
- ♦ Pós-graduação em Prótese dentária. Dr. Mallat. Sociedade Catalã de Odontostomatologia da Academia de Ciências Médicas
- ♦ Curso de Pós-graduação em Estética Dentária avançada. Dr. Padrós. Sociedade Catalã de Odontostomatologia da Academia de Ciências Médicas
- ♦ Mestrado em Periodontia C.G. Formação Contínua Dr. Raúl Caffesse
- ♦ Mestrado em Clínica em Implantologia e protética oral. Universidade de Barcelona
- ♦ Professora colaboradora do Mestrado em Periodontia Integral C.G. Formação Contínua desde 2012 e o Mestrado em Implantologia Clínica e protética oral. Universidade de Barcelona desde Janeiro de 2016

05

Estrutura e conteúdo

A estrutura do conteúdo foi elaborada por uma equipa de profissionais dos melhores centros odontológicos e universidades do país, conscientes da importância de uma especialização atualizada para poder atender e lidar com pacientes com o máximo rigor científico, e comprometidos com a qualidade do ensino através de novas tecnologias educacionais.



“

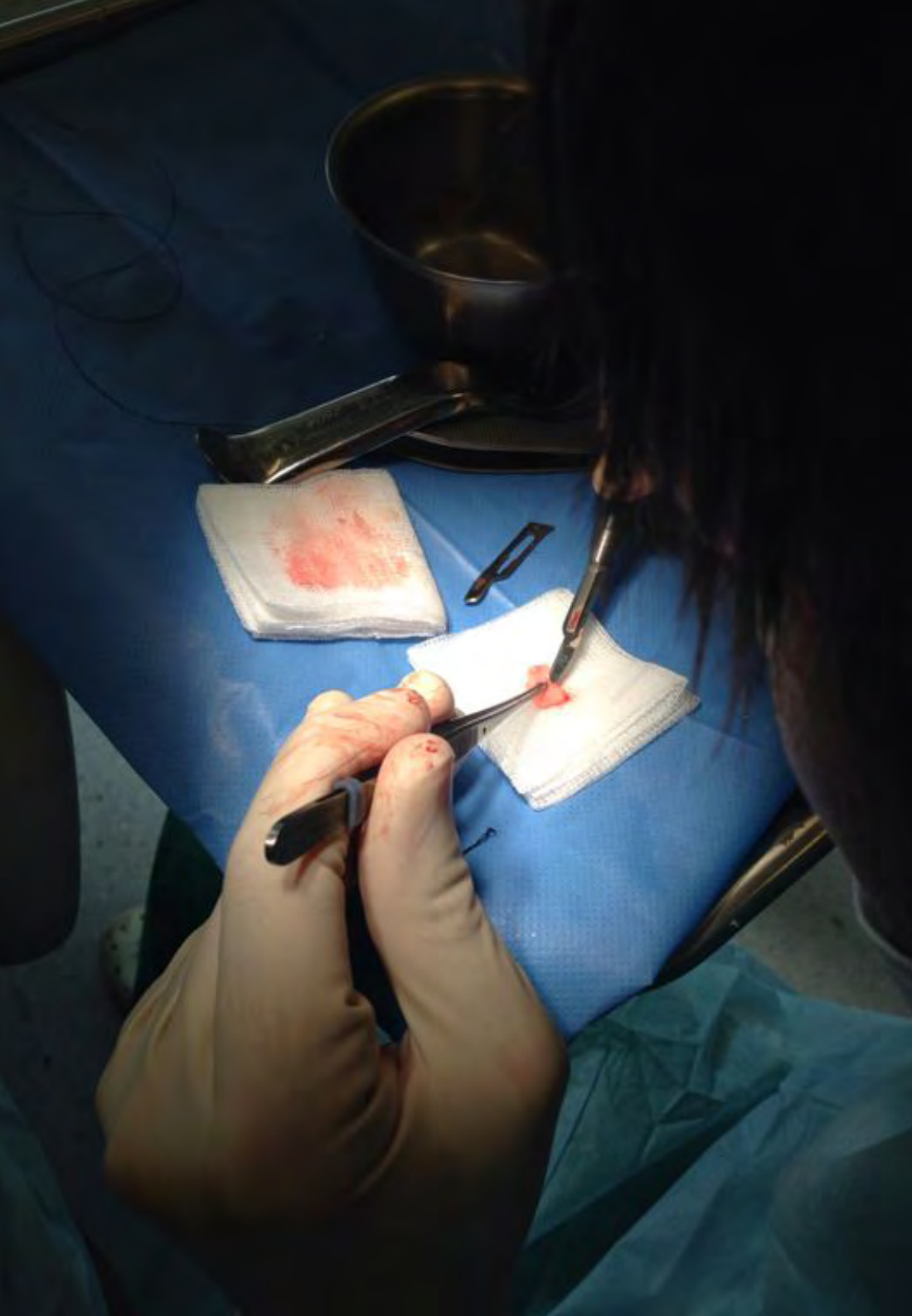
Este Mestrado Próprio em Periodontia e Cirurgia Mucogengival conta com o programa científico mais completo e atualizado do mercado”

Módulo 1. Periodontia básica

- 1.1. Anatomia do Periodonto
 - 1.1.1. Gengiva: queratinizada, livre, inserida, interdentária
 - 1.1.2. Mucosa alveolar
 - 1.1.3. Ligamento periodontal
 - 1.1.4. Cimento radicular
 - 1.1.5. Osso alveolar
 - 1.1.6. Sistema sangue, linfático e nervoso do periodonto
 - 1.1.7. Biótipos periodontais
 - 1.1.8. Espaço biológico
- 1.2. Epidemiologia da doença periodontal
 - 1.2.1. Prevalência das doenças periodontais
 - 1.2.2. Fatores de risco da periodontite
 - 1.2.3. Doenças periodontais e a sua relação com doenças sistêmicas
- 1.3. Microbiologia da doença periodontal
 - 1.3.1. Biofilme e cálculo dentário. Aspectos microbiológicos e clínicos
 - 1.3.2. Infecções periodontais
 - 1.3.3. Patógenos periodontais
 - 1.3.4. Placa bacteriana e biofilme. Início e progressão da doença
- 1.4. Interação hospedeiro-parasita
 - 1.4.1. Início e progressão da doença
 - 1.4.2. Patogênese da periodontite
 - 1.4.3. Interação hospedeiro-parasita
- 1.5. Fatores associados à doença periodontal
 - 1.5.1. Diabetes mellitus
 - 1.5.2. Puberdade, gravidez, menopausa
 - 1.5.3. Tabagismo

Módulo 2. Doenças periodontais

- 2.1. Lesões inflamatórias gengivais não-induzidas por placa
 - 2.1.1. Doenças gengivais de origem bacteriana
 - 2.1.2. Lesões gengivais de origem viral
 - 2.1.3. Doenças gengivais de origem fúngica
 - 2.1.4. Lesões gengivais de origem genética
 - 2.1.5. Doenças gengivais de origem sistêmica
 - 2.1.6. Lesões traumáticas
- 2.2. Lesões inflamatórias gengivais induzidas por placa
 - 2.2.1. Classificação das doenças gengivais
 - 2.2.2. Gengivite induzida por placa
 - 2.2.3. Doenças gengivais relacionadas com medicamentos
 - 2.2.4. Doenças gengivais associadas a doenças sistêmicas
- 2.3. Periodontite crônica
 - 2.3.1. Características gerais e clínicas
 - 2.3.2. Susceptibilidade e progressão
 - 2.3.3. Fatores de risco
- 2.4. Periodontite agressiva
 - 2.4.1. Classificação
 - 2.4.2. Etiologia e patogênese
 - 2.4.3. Diagnóstico
 - 2.4.4. Princípios terapêuticos
- 2.5. Doença periodontal ulceronecrotizante
 - 2.5.1. Características gerais e clínicas. Classificação
 - 2.5.2. Etiologia e patogênese
 - 2.5.3. Diagnóstico
 - 2.5.4. Princípios terapêuticos
- 2.6. Abscesso periodontal
 - 2.6.1. Introdução
 - 2.6.2. Classificação
 - 2.6.3. Etiologia, patogênese, histopatologia e microbiologia
 - 2.6.4. Diagnóstico
 - 2.6.5. Tratamento
- 2.7. Lesão de origem endodôntica
 - 2.7.1. Introdução
 - 2.7.2. Classificação
 - 2.7.3. Etiologia, patogênese pulpar e microbiologia
 - 2.7.4. Diagnóstico
 - 2.7.5. Efeitos do tratamento periodontal sobre a polpa
 - 2.7.6. Tratamento
- 2.8. Halitose



Módulo 3. Exame, diagnóstico e plano de tratamento

- 3.1. Anamnese do doente com doença periodontal
 - 3.1.1. Antecedentes dentários, sociais, familiares, tabagismo, hábitos de higiene
 - 3.1.2. Estado da higiene oral
 - 3.1.3. Sinais e sintomas da doença periodontal: gengiva, ligamento periodontal e osso alveolar
- 3.2. Exame intraoral e radiográfico
 - 3.2.1. Exame intraoral: Periodontograma
 - 3.2.2. Exame radiográfico: série radiográfica periapical
 - 3.2.3. Provas de detenção de doenças periodontais
- 3.3. Diagnóstico
 - 3.3.1. Diagnóstico das lesões periodontais
 - 3.3.2. Gengivite
 - 3.3.3. Periodontite leve
 - 3.3.4. Periodontite moderada ou avançada
- 3.4. Plano de tratamento
 - 3.4.1. Plano de tratamento inicial
 - 3.4.2. Prognóstico pré-terapêutico
 - 3.4.3. Reavaliação
 - 3.4.4. Terapia corretiva ou reconstrutiva
 - 3.4.5. Terapia de manutenção

Módulo 4. Tratamento periodontal básico não cirúrgico. Fase inicial

- 4.1. Controlo mecânico da placa supragengival
 - 4.1.1. Controlo de placa: escovagem e limpeza interdentária. Técnicas
 - 4.1.2. Instrução e motivação no controlo da placa
- 4.2. Controlo químico da placa supragengival. Utilização de antissépticos em periodontia
 - 4.2.1. Controlo químico. Conceito, agentes, mecanismos de ação e veículos
 - 4.2.2. Classificação do agente para controlo químico da placa
 - 4.2.3. Clorhexidina: toxicidade, pigmentação, mecanismo de ação, uso clínico
- 4.3. Tratamento não cirúrgico da doença periodontal
 - 4.3.1. Detecção e eliminação do cálculo
 - 4.3.2. Técnicas de desbridamento. Mecânico e manual
 - 4.3.3. Cuidados pós-operatórios e gestão da sensibilidade dentária

- 4.4. Tratamento farmacológico. Utilização de antibióticos em periodontia
 - 4.4.1. Princípios da terapia antibiótica. Características específicas e limitações
 - 4.4.2. Avaliação de antimicrobianos para a terapia periodontal
- 4.5. Reavaliação
 - 4.5.1. Interpretação dos resultados. Avaliação do tratamento
- 4.6. Manutenção periodontal
 - 4.6.1. Avaliação de risco: paciente, dente, progressão
 - 4.6.2. Objetivos da manutenção na gengivite e periodontite
 - 4.6.3. Exame e reavaliação contínua
 - 4.6.4. Motivação

Módulo 5. Tratamento periodontal cirúrgico. Cirurgia periodontal. Terapia de acesso

- 5.1. Técnicas para a redução da bolsa periodontal
 - 5.1.1. Gengivectomia
 - 5.1.2. Aba de Widman
 - 5.1.3. Aba de Widman modificada
 - 5.1.4. Aba de Neumann
 - 5.1.5. Aba de reposicionamento apical
 - 5.1.6. Aba de preservação de papila
 - 5.1.7. Aba de cunha distal
 - 5.1.8. Cirurgia ressectiva óssea: osteoplastia e ostectomia
- 5.2. Diretrizes gerais para a cirurgia periodontal
 - 5.2.1. Objetivos do tratamento cirúrgico
 - 5.2.2. Indicações para o tratamento cirúrgico
 - 5.2.3. Contraindicações para o tratamento cirúrgico
 - 5.2.4. Anestesia na cirurgia periodontal
 - 5.2.5. Instrumentos na cirurgia periodontal
 - 5.2.6. Tratamento da superfície radicular
 - 5.2.7. Sutura em cirurgia de acesso periodontal
 - 5.2.8. Pensos periodontais
 - 5.2.9. Controlo da dor e cuidados pós-operatórios

Módulo 6. Tratamento periodontal reconstrutivo I: regeneração periodontal (RTG)

- 6.1. Princípios básicos regenerativos
 - 6.1.1. Introdução: reintegração, reinserção, regeneração
 - 6.1.2. Indicações para a cirurgia periodontal regenerativa
 - 6.1.3. Avaliação da regeneração periodontal: sondagem, radiográfica e histológica
 - 6.1.4. Cicatrização da ferida periodontal. Capacidade regenerativa
 - 6.1.4.1. Células ósseas
 - 6.1.4.2. Tecido conectivo gengival
 - 6.1.4.3. Ligamento periodontal
 - 6.1.4.4. Epitélio
- 6.2. Procedimentos regeneradores
 - 6.2.1. Raspagem e polimento radicular e cirurgias de abas espaço-nova inserção
 - 6.2.2. Procedimentos de enxerto - regeneração
 - 6.2.2.1. Enxertos autógenos
 - 6.2.2.2. Aloenxertos
 - 6.2.2.3. Xenoenxerto
 - 6.2.2.4. Materiais aloplásticos
 - 6.2.3. Biomodificação da superfície radicular
 - 6.2.4. Membranas em regeneração periodontal. Função barreira
 - 6.2.5. Amelogeninas em regeneração periodontal
- 6.3. Regeneração Guiada de Tecidos (RTG)
 - 6.3.1. Aplicação clínica de RTG. Defeitos de infra-ósseos
 - 6.3.2. Diretrizes da técnica de RTG
 - 6.3.2.1. Desenho da aba
 - 6.3.2.2. Características do defeito a ser tratado
 - 6.3.2.3. Preparação do defeito
 - 6.3.2.4. Sutura das membranas
 - 6.3.2.5. Fecho da aba
 - 6.3.2.6. Indicações pós-operatórias
 - 6.3.3. Fatores influenciadores: paciente, defeito, técnica e cicatrização
 - 6.3.4. Materiais de barreira em RTG
 - 6.3.5. Membranas reabsorvíveis

Módulo 7. Tratamento reconstrutivo periodontal II: cirurgia periodontal. Tratamento de lesões de furca

- 7.1. Furcas Conceitos e anatomia
 - 7.1.1. Molares superiores
 - 7.1.2. Pré-molares superiores
 - 7.1.3. Molares inferiores
- 7.2. Diagnóstico
 - 7.2.1. Periodontograma
 - 7.2.2. Testes radiográficos
- 7.3. Tratamento
 - 7.3.1. Lesões de furca grau I
 - 7.3.2. Lesões de furca grau II
 - 7.3.3. Lesões de furca grau III
 - 7.3.4. Plástica da furca
 - 7.3.5. Tunelização da furca
 - 7.3.6. Radectomia
 - 7.3.7. Regeneração das lesões de furca
 - 7.3.8. Extração
- 7.4. Prognóstico das lesões de furca

Módulo 8. Tratamento periodontal reconstrutivo III: cirurgia plástica periodontal e mucogengival. Princípios básicos

- 8.1. Etiopatogenia e prevalência das alterações mucogengivais
 - 8.1.1. Padrão de erupção
 - 8.1.2. Fenestração e deiscência
 - 8.1.3. Fatores precipitantes e predisponentes
 - 8.1.4. Prevalência da recessão gengival
- 8.2. Diagnóstico e indicações em Cirurgia Mucogengival
 - 8.2.1. Diagnóstico do problema mucogengival
 - 8.2.2. Critérios de atuação no paciente pediátrico, jovem e adulto
- 8.3. A recessão gengival
 - 8.3.1. Classificações
- 8.4. Prognóstico e predeterminação no recobrimento radicular

- 8.5. Seleção da técnica cirúrgica
 - 8.5.1. Critérios para a escolha da técnica cirúrgica
 - 8.5.2. Fatores anatômicos que influenciam o prognóstico
 - 8.5.3. Evidência científica
 - 8.5.4. Variáveis a ter em conta de acordo com a técnica
- 8.6. Tratamento da superfície radicular
- 8.7. Amelogeninas em cirurgia mucogengival
- 8.8. Princípios cirúrgicos em plástica periodontal
 - 8.8.1. Incisões e biséis
 - 8.8.2. Retalhos
- 8.9. Suturas, instrumentos cirúrgicos e cuidados pós-operatórios
 - 8.9.1. Suturas, materiais, características, nós e técnicas de sutura
 - 8.9.2. Instrumentos cirúrgicos em cirurgia mucogengival
 - 8.9.3. Cuidados pós-operatórios

Módulo 9. Tratamento periodontal reconstrutivo IV: cirurgia plástica periodontal e mucogengival. Auto-enxertos e abas deslocadas para o recobrimento radicular

- 9.1. Auto-enxerto livre epitelizado
 - 9.1.1. Princípios básicos
 - 9.1.1.1. Indicações e contra-indicações
 - 9.1.1.2. Vantagens e desvantagens
 - 9.1.1.3. Fases na realização de auto-enxertos epitelizados
 - 9.1.1.4. Tratamento da zona doadora
 - 9.1.1.5. Nutrição e cicatrização do enxerto e da zona doadora
 - 9.1.1.6. Complicações pós-operatórias
 - 9.1.2. Técnica passo a passo
 - 9.1.2.1. Auto-enxerto profilático
 - 9.1.2.2. Auto-enxerto terapêutico
 - 9.1.2.3. Técnica para a obtenção de um enxerto epitelizado
 - 9.1.2.4. Inserção rasteira – “*Creeping Attachment*”

- 9.2. Abas deslocadas. Indicações, vantagens e desvantagens e técnica
 - 9.2.1. Aba deslocada coronal (unitária ou múltipla)
 - 9.2.2. Aba deslocada coronal múltipla sem descargas
 - 9.2.3. Aba deslocada lateral
 - 9.2.4. Aba deslocada lateral e avançado coronalmente
 - 9.2.5. Aba semilunar
 - 9.2.6. Aba bipediculada
 - 9.2.7. Aba deslocada apical
 - 9.2.8. Aba pediculada palatina

Módulo 10. Tratamento periodontal reconstrutivo V: cirurgia plástica periodontal e mucogengival. Técnicas bilaminares para o recobrimento radicular

- 10.1. Introdução às técnicas bilaminares
 - 10.1.1. Indicações, contraindicações, vantagens, desvantagens, classificação, espessuras total-parcial
- 10.2. Técnicas cirúrgicas para a obtenção de enxerto de tecido conjuntivo
 - 10.2.1. Características da fibromucosa palatina
 - 10.2.2. Técnica do alçapão-“trap-door” (três incisões)
 - 10.2.3. Técnica em “I” (duas incisões)
 - 10.2.4. Técnica de envelope (incisão única)
 - 10.2.5. Técnica de enxerto epitelial-conjuntivo desepitelizado
- 10.3. Enxertos de tecido conjuntivo associados a abas deslocadas
 - 10.3.1. Aba coronal deslocada associada a enxerto de tecido conjuntivo subepitelial
 - 10.3.2. Aba coronal deslocada múltipla sem descargas associada a enxerto de tecido conjuntivo subepitelial
 - 10.3.3. Aba lateral deslocada associada a enxerto de tecido conjuntivo subepitelial
 - 10.3.4. Aba coronal deslocada associada a enxerto de tecido conjuntivo subepitelial
- 10.4. Enxerto de tecido conjuntivo em envelope e tunelizado
 - 10.4.1. Indicações, contraindicações, vantagens e desvantagens
 - 10.4.2. Técnicas
- 10.5. Biomateriais de substituição do enxerto autólogo
 - 10.5.1. Aloenxertos e xenoenxertos de tecido mole
 - 10.5.2. Indicações, contraindicações, vantagens e desvantagens
 - 10.5.3. Tipos, características e manipulação

Módulo 11. Tratamento reconstrutivo periodontal VI: cirurgia plástica periodontal e mucogengival. Cirurgia plástica corretiva

- 11.1. Alongamento cirúrgico da coroa dentária
 - 11.1.1. Alongamento coronário por razões de prótese dentária
 - 11.1.2. Alongamento coronário múltiplo para o tratamento da EPA
 - 11.1.2.1. Erupção passiva alterada
 - 11.1.2.2. Tratamento da EPA
 - 11.1.2.3. Aba deslocada apicalmente com osteoplastia vestibular
 - 11.1.2.4. Aba deslocada apicalmente com osteoplastia e osteotomia vestibular
- 11.2. Cirurgia de aparelho ortodôntico
 - 11.2.1. Cirurgia de aparelho labial superior
 - 11.2.2. Cirurgia de aparelho labial inferior
- 11.3. Cirurgia plástica vestibular. Vestibuloplastia
 - 11.3.1. Vestibuloplastia
 - 11.3.2. Vestibuloplastia associada a enxerto
- 11.4. Tratamento de abrasões e cáries cervicais associadas à recessão gengival
- 11.5. Tratamento de fissuras gengivais
- 11.6. Tratamento restaurador com compósito associado ao recobrimento radicular cirúrgico
- 11.7. Tratamento dos defeitos de rebordo alveolar através do aumento dos tecidos moles
 - 11.7.1. Etiologia e classificação dos defeitos do rebordo alveolar
 - 11.7.2. Técnicas cirúrgicas para aumento de volume e gengiva queratinizada

Módulo 12. Implantodontia e osseointegração

- 12.1. Revisão histórica e terminologia genérica de implantes dentários
 - 12.1.1. Evolução da implantodontia até o século 21
 - 12.1.2. Terminologia genérica dos implantes dentários: componentes e nomenclatura
- 12.2. Biologia da osteointegração:
 - 12.2.1. Fase inflamatória
 - 12.2.2. Fase proliferativa
 - 12.2.3. Fase de maturação
 - 12.2.4. Osteogênese de contato e distância
- 12.3. Anatomia em implantodontia
 - 12.3.1. Anatomia do maxilar superior
 - 12.3.2. Anatomia da mandíbula



- 12.4. Histologia do tecido ósseo, periodontal e tecido peri-implantar
- 12.5. Disponibilidade óssea em implantodontia
- 12.6. Técnicas de incisão na implantodontia
 - 12.6.1. Incisões nos pacientes totalmente edêntulos
 - 12.6.2. Incisões nos pacientes parcialmente edêntulos
 - 12.6.3. Incisões no setor estético
 - 12.6.4. Incisões em técnicas de regeneração óssea guiada
 - 12.6.5. *Flapless*
- 12.7. Instrumental cirúrgico Desprendimento, separação e regularização óssea
- 12.8. Técnicas de fresagem em implantodontia
 - 12.8.1. Brocas e componentes da bandeja cirúrgica
 - 12.8.2. Fresagem sequencial
 - 12.8.3. Fresagem biológica
- 12.9. Implantes de uma e duas fases

Módulo 13. Cirurgia mucogengival em implantologia

- 13.1. Diferenças morfológicas entre os tecidos moles periodontais e peri-implantares
 - 13.1.1. Morfológicas
 - 13.1.2. Vascularização
- 13.2. Influência do biótipo gengival e da gengiva queratinizada em implantologia
 - 13.2.1. Biótipo fino em implantologia
 - 13.2.2. Biótipo grosso em implantologia
 - 13.2.3. Zona de risco União implante-tecido mole
 - 13.2.4. Gengiva queratinizada vs. mucosa
- 13.3. Reconstrução de tecidos em simultâneo com a colocação de implantes
 - 13.3.1. Reconstrução de tecidos em simultâneo com a colocação de implantes imediatos pós-extração
 - 13.3.1.1. Benefícios clínicos vs. limitações biológicas
 - 13.3.2. Reconstrução do tecido simultaneamente à colocação de implantes diferida à extração
- 13.4. Reconstrução de tecidos diferida à colocação de implantes
 - 13.4.1. Reconstrução de tecidos diferida à colocação de implantes no momento da reabertura cirúrgica - segunda fase
 - 13.4.2. Reconstrução de tecidos diferida à colocação de implantes. Abordagem do fracasso estético implantológico

- 13.5. Técnicas cirúrgicas
 - 13.5.1. Técnicas de preservação do rebordo alveolar
 - 13.5.1.1. Matriz de colagénio
 - 13.5.1.2. Selagem alveolar por enxertia livre
 - 13.5.1.3. Selagem alveolar por enxerto pediculado do paladar
 - 13.5.1.4. Selagem alveolar provisória (bio-col)
 - 13.5.1.5. Enxerto de tecido mole-ósseo combinado. Técnica tuber-trefina
 - 13.5.2. Técnicas cirúrgicas para obtenção de gengiva queratinizada sobre implantes
 - 13.5.2.1. Deslocamento da fibromucosa palatina a vestibular
 - 13.5.2.2. Pedículos interproximais
 - 13.5.2.3. Pedículos em bolso vestibular
 - 13.5.2.4. Enxerto livre sobre implantes
 - 13.5.3. Técnicas cirúrgicas para a obtenção de volume de tecido conjuntivo
 - 13.5.3.1. Enxerto de tecido conjuntivo em envelope
 - 13.5.3.2. Enxerto pediculado do paladar

Módulo 14. Peri-implantite

- 14.1. Diferenças estruturais entre tecidos peri-implantares e periodontais
 - 14.1.1. Interface dente-gengiva vs. implante-gengiva
 - 14.1.2. Tecido conjuntivo
 - 14.1.3. Vascularização
 - 14.1.4. Espaço biológico
 - 14.1.5. Microbiologia
- 14.2. Mucosite
- 14.3. Mucosite vs. peri-implantite
- 14.4. Peri-implantite
 - 14.4.1. Fatores de risco
- 14.5. Tratamento de doenças peri-implantares
 - 14.5.1. Tratamento da mucosite
 - 14.5.2. Tratamento de peri-implantite
 - 14.5.3. Tratamento não cirúrgico
 - 14.5.4. Tratamento cirúrgico
- 14.6. Manutenção das doenças peri-implantares

Módulo 15. Periodontia e endodontia

- 15.1. Interações entre a polpa e a doença periodontal
- 15.2. Considerações anatômicas
 - 15.2.1. Túbulos dentinários
 - 15.2.2. Foramen apical
 - 15.2.3. Periodonto
 - 15.2.4. Interações da doença
- 15.3. Etiologia
 - 15.3.1. Bactérias
 - 15.3.2. Fungos
 - 15.3.3. Vírus
 - 15.3.4. Outros agentes patogénicos: intrínsecos e extrínsecos
- 15.4. Fatores contributivos
 - 15.4.1. Tratamento endodôntico incorreto
 - 15.4.2. Restaurações incorretas
 - 15.4.3. Trauma
 - 15.4.3.1. Fratura do esmalte
 - 15.4.3.2. Fratura coronal sem exposição à polpa
 - 15.4.3.3. Fratura coronal com exposição à polpa
 - 15.4.3.4. Fratura coronoradicular
 - 15.4.3.5. Fratura radicular
 - 15.4.3.6. Luxação
 - 15.4.3.7. Avulsão
 - 15.4.4. Perfuração
 - 15.4.5. Malformação dentária
- 15.5. Diagnósticos diferenciais
 - 15.5.1. Lesões endodônticas
 - 15.5.2. Lesões periodontais
 - 15.5.3. Lesões combinadas
 - 15.5.3.1. Lesão endodôntica primária com afetação periodontal secundária
 - 15.5.3.2. Lesão periodontal primária com afetação secundária periodontal
 - 15.5.3.3. Lesão concomitante: independentes ou comunicadas
- 15.6. Prognóstico

Módulo 16. Periodontia, ortodontia e oclusão

- 16.1. Indicações e contraindicações para o tratamento ortodôntico no paciente periodontal
 - 16.1.1. Prescrições médicas
 - 16.1.2. Contra indicações
 - 16.1.3. Planejamento ortodôntico no paciente periodontal
- 16.2. Vantagens e desvantagens das forças ortodônticas no paciente com periodontite controlada
- 16.3. Considerações biológicas
 - 16.3.1. Resposta periodontal e óssea à função normal
 - 16.3.2. Estrutura e função do ligamento periodontal
 - 16.3.3. Resposta do ligamento periodontal e do osso alveolar a forças ortodônticas sustentadas
 - 16.3.4. Controle biológico do movimento dentário - Teoria bioelétrica e de pressão-tensão
 - 16.3.5. Conceitos básicos da ortodontia: centro de resistência, centro de rotação, forças controladas, força-transferência, ancoragem
- 16.4. Movimento dentário ortodôntico num paciente com destruição do tecido periodontal
 - 16.4.1. Considerações
 - 16.4.2. Movimento dentário para bolsas infraósseas
 - 16.4.3. Tipos de movimentos ortodônticos e a sua influência sobre o dente periodontal
- 16.5. Sintomatologia do trauma por oclusão
 - 16.5.1. Defeitos ósseos angulares
 - 16.5.2. Aumento da mobilidade dentária
- 16.6. Tratamento do aumento da mobilidade dentária
 - 16.6.1. Classificação de acordo com o grau de mobilidade, situação do ligamento periodontal e estado do osso alveolar
 - 16.6.2. Tratamento da mobilidade dentária

Módulo 17. Laser em periodontia

- 17.1. Introdução ao laser
 - 17.1.1. História do laser
 - 17.1.2. Laser de baixa potência
 - 17.1.3. Laser de alta potência ou cirúrgicos
 - 17.1.4. Segurança no uso do laser

- 17.2. Tipos de laser. Características
 - 17.2.1. Laser de iodo
 - 17.2.2. Laser de érbio
- 17.3. Indicações e aplicações de laser em periodontologia
 - 17.3.1. Como tratamento único
 - 17.3.2. Como complemento ao tratamento convencional
- 17.4. Laserterapia-Fotobiomodulação

Módulo 18. Manutenção do paciente periodontal e implantológico

- 18.1. Manutenção do paciente periodontal
 - 18.1.1. Manutenção periodontal em pacientes com gengivite
 - 18.1.2. Manutenção periodontal em pacientes com periodontite
 - 18.1.3. Objetivos da terapia de manutenção periodontal
 - 18.1.4. Avaliação das aprendizagens
 - 18.1.5. Terapia de manutenção periodontal em clínica
 - 18.1.5.1. Exame, reavaliação e diagnóstico
 - 18.1.5.2. Motivação, reinstrução e instrumentação
 - 18.1.5.3. Tratamento sítio específico
 - 18.1.5.4. Determinação de intervalos de manutenção periódica
- 18.2. Manutenção do paciente implantado
 - 18.2.1. Manutenção do paciente portador de implantes dentários
 - 18.2.2. Objetivos da terapia de manutenção implantológica
 - 18.2.3. Diagnóstico do problema peri-implantar
 - 18.2.3.1. Sangramento, supuração, profundidade de sondagem, interpretação radiográfica, mobilidade
 - 18.2.4. Estratégias preventivas e terapêuticas

06

Metodologia

Este programa de capacitação oferece uma forma diferente de aprendizagem.

A nossa metodologia é desenvolvida através de um modo de aprendizagem cíclico: **o Relearning.**

Este sistema de ensino é utilizado, por exemplo, nas escolas médicas mais prestigiadas do mundo e tem sido considerado um dos mais eficazes pelas principais publicações, tais como a ***New England Journal of Medicine.***





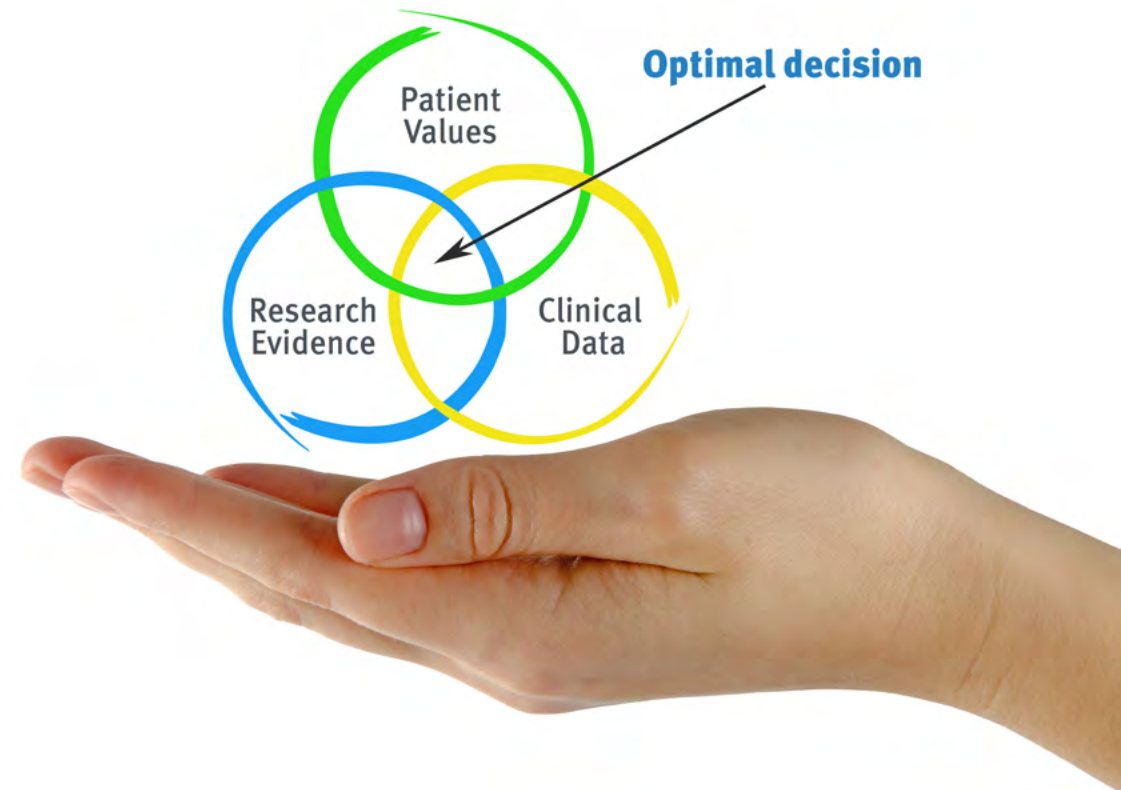
“

Descubra o Relearning, um sistema que abandona a aprendizagem linear convencional para o levar através de sistemas de ensino cíclicos: uma forma de aprendizagem que provou ser extremamente eficaz, especialmente em disciplinas que requerem memorização”

Na TECH utilizamos o Método de Caso

Numa dada situação clínica, o que deve fazer um profissional? Ao longo do programa, os estudantes serão confrontados com múltiplos casos clínicos simulados com base em pacientes reais nos quais terão de investigar, estabelecer hipóteses e finalmente resolver a situação. Há abundantes provas científicas sobre a eficácia do método. Os especialistas aprendem melhor, mais depressa e de forma mais sustentável ao longo do tempo.

Com a TECH pode experimentar uma forma de aprendizagem que abala as fundações das universidades tradicionais de todo o mundo"



Segundo o Dr. Gérvas, o caso clínico é a apresentação anotada de um paciente, ou grupo de pacientes, que se torna um "caso", um exemplo ou modelo que ilustra alguma componente clínica peculiar, quer pelo seu poder de ensino, quer pela sua singularidade ou raridade. É essencial que o caso se baseie na vida profissional atual, tentando recriar as condições reais na prática profissional do dentista.

“

Sabia que este método foi desenvolvido em 1912 em Harvard para estudantes de direito? O método do caso consistia em apresentar situações reais complexas para que tomassem decisões e justificassem a forma de as resolver. Em 1924 foi estabelecido como um método de ensino padrão em Harvard”

A eficácia do método é justificada por quatro realizações fundamentais:

- 1 Os dentistas que seguem este método não só conseguem a assimilação de conceitos, mas também desenvolvem a sua capacidade mental através de exercícios para avaliar situações reais e aplicar os seus conhecimentos.
- 2 A aprendizagem é solidamente traduzida em competências práticas que permitem ao educador integrar melhor o conhecimento na prática diária.
- 3 A assimilação de ideias e conceitos é facilitada e mais eficiente, graças à utilização de situações que surgiram a partir de um ensino real.
- 4 O sentimento de eficiência do esforço investido torna-se um estímulo muito importante para os estudantes, o que se traduz num maior interesse pela aprendizagem e num aumento do tempo passado a trabalhar no curso.



Relearning Methodology

A TECH combina eficazmente a metodologia do Estudo de Caso com um sistema de aprendizagem 100% online baseado na repetição, que combina 8 elementos didáticos diferentes em cada lição.

Melhoramos o Estudo de Caso com o melhor método de ensino 100% online: o Relearning.



O dentista irá aprender através de casos reais e da resolução de situações complexas em ambientes de aprendizagem simulados. Estas simulações são desenvolvidas utilizando software de última geração para facilitar a aprendizagem imersiva.

Na vanguarda da pedagogia mundial, o método Relearning conseguiu melhorar os níveis globais de satisfação dos profissionais que concluem os seus estudos, no que diz respeito aos indicadores de qualidade da melhor universidade online do mundo (Universidade de Columbia).

Com esta metodologia, mais de 115.000 dentistas foram formados com sucesso sem precedentes em todas as especialidades clínicas, independentemente da carga cirúrgica. Tudo isto num ambiente altamente exigente, com um corpo estudantil universitário com um elevado perfil socioeconómico e uma idade média de 43,5 anos.

O Relearning permitir-lhe-á aprender com menos esforço e mais desempenho, envolvendo-o mais na sua capacitação, desenvolvendo um espírito crítico, defendendo argumentos e opiniões contrastantes: uma equação direta ao sucesso.

No nosso programa, a aprendizagem não é um processo linear, mas acontece numa espiral (aprender, desaprender, esquecer e reaprender). Portanto, cada um destes elementos é combinado de forma concêntrica.

A pontuação global do nosso sistema de aprendizagem é de 8,01, de acordo com os mais elevados padrões internacionais.



Este programa oferece o melhor material educativo, cuidadosamente preparado para profissionais:



Material de estudo

Todos os conteúdos didáticos são criados pelos especialistas que irão ensinar o curso, especificamente para o curso, para que o desenvolvimento didático seja realmente específico e concreto.

Estes conteúdos são depois aplicados ao formato audiovisual, para criar o método de trabalho online da TECH. Tudo isto, com as mais recentes técnicas que oferecem peças de alta-qualidade em cada um dos materiais que são colocados à disposição do aluno.



Técnicas e procedimentos em vídeo

O TECH aproxima os estudantes das técnicas mais recentes, dos últimos avanços educacionais e da vanguarda das técnicas dentárias atuais. Tudo isto, na primeira pessoa, com o máximo rigor, explicado e detalhado para a assimilação e compreensão do estudante. E o melhor de tudo, pode observá-los quantas vezes quiser.



Resumos interativos

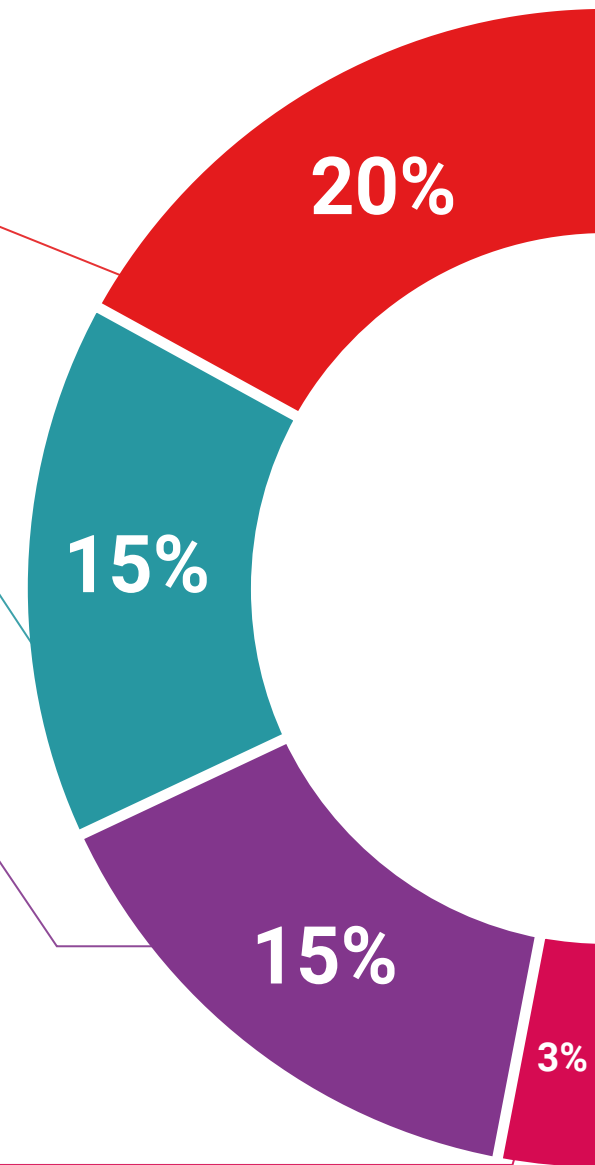
A equipa da TECH apresenta os conteúdos de uma forma atrativa e dinâmica em comprimidos multimédia que incluem áudios, vídeos, imagens, diagramas e mapas conceituais a fim de reforçar o conhecimento.

Este sistema para a apresentação de conteúdos multimédia foi premiado pela Microsoft como uma "História de Sucesso Europeu"



Leituras complementares

Artigos recentes, documentos de consenso e diretrizes internacionais, entre outros. Na biblioteca virtual da TECH o aluno terá acesso a tudo o que necessita para completar a sua capacitação





Análises de casos desenvolvidas e conduzidas por especialistas

A aprendizagem eficaz deve necessariamente ser contextual. Por esta razão, a TECH apresenta o desenvolvimento de casos reais nos quais o perito guiará o estudante através do desenvolvimento da atenção e da resolução de diferentes situações: uma forma clara e direta de alcançar o mais alto grau de compreensão.



Testing & Retesting

Os conhecimentos do aluno são periodicamente avaliados e reavaliados ao longo de todo o programa, através de atividades e exercícios de avaliação e auto-avaliação, para que o aluno possa verificar como está a atingir os seus objetivos.



Masterclasses

Existem provas científicas sobre a utilidade da observação por terceiros especializados. O denominado Learning from an Expert constrói conhecimento e memória, e gera confiança em futuras decisões difíceis.



Guias rápidos de atuação

A TECH oferece os conteúdos mais relevantes do curso sob a forma de folhas de trabalho ou guias de ação rápida. Uma forma sintética, prática e eficaz de ajudar os estudantes a progredir na sua aprendizagem.



07

Certificação

O Mestrado Próprio em Periodontia e Cirurgia Mucogengival garante, para além de um conteúdo mais rigoroso e atualizado, o acesso a um grau de Mestre emitido pela TECH Universidade Tecnológica.



“

Conclua este plano de estudos com sucesso e receba o seu certificado sem sair de casa e sem burocracias”

Este **Mestrado Próprio em Periodontia e Cirurgia Mucogengival** conta com o conteúdo científico mais completo e atualizado do mercado.

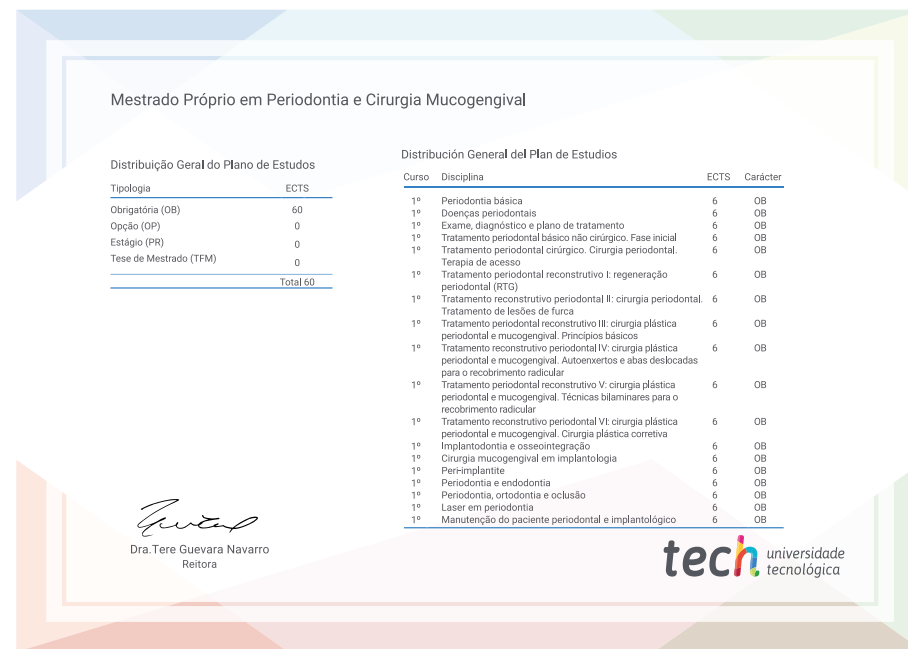
Uma vez aprovadas as avaliações, o aluno receberá por correio, com aviso de recepção, o certificado* correspondente ao título de **Mestrado Próprio** emitido pela **TECH Universidade Tecnológica**.

Este certificado contribui significativamente para o desenvolvimento da capacitação continuada dos profissionais e proporciona um importante valor para a sua capacitação universitária, sendo 100% válido e atendendo aos requisitos normalmente exigidos pelas bolsas de emprego, concursos públicos e avaliação de carreiras profissionais.

Certificação: **Mestrado Próprio em Periodontia e Cirurgia Mucogengival**

ECTS: **60**

Carga horária: **1500 horas**



*Apostila de Haia Caso o aluno solicite que o seu certificado seja apostilado, a TECH EDUCATION providenciará a obtenção do mesmo com um custo adicional.

futuro
saúde confiança pessoas
informação orientadores
educação certificação ensino
garantia aprendizagem
instituições tecnologia
comunidade compromisso
atenção personalizada
conhecimento inovação
presente qualidade
desenvolvimento sustentabilidade

tech universidade
tecnológica

Mestrado Próprio
Periodontia e Cirurgia
Mucogengival

- » Modalidade: online
- » Duração: 12 meses
- » Certificação: TECH Universidade Tecnológica
- » Créditos: 60 ECTS
- » Horário: ao seu próprio ritmo
- » Exames: online

Mestrado Próprio

Periodontia e Cirurgia Mucogengival

