

Mastère Hybride

Chirurgie

Plastique Esthétique





Mastère Hybride

Chirurgie

Plastique Esthétique

Modalité: Hybride (En ligne + Formation Pratique)

Durée: 12 mois

Diplôme: TECH Université Technologique

Heures de cours: 1.620 h.

Accès au site web: www.techtitute.com/fr/medecine/mastere-hybride/mastere-hybride-chirurgie-plastique-esthetique

Accueil

01

Présentation

page 4

02

Pourquoi suivre
ce Mastère Hybride?

page 8

03

Objectifs

page 12

04

Compétences

page 18

05

Direction de la formation

page 22

06

Plan d'étude

page 26

07

Formations Pratiques

page 50

08

Où faire les
Formations Pratiques?

page 56

09

Méthodologie

page 62

10

Diplôme

page 70

01 Présentation

La confiance accrue de la société dans les avancées technologiques en matière de santé a favorisé le *boom* actuel de la Chirurgie Plastique Esthétique. De plus en plus de personnes décident de s'en remettre à un spécialiste pour améliorer leur apparence et leur estime de soi. Cela oblige les professionnels à mettre constamment à jour leurs connaissances afin de s'adapter aux temps nouveaux et d'appliquer les techniques et procédures les plus récentes. Grâce à ce programme, l'étudiant acquerra cette mise à jour nécessaire pour se démarquer dans un secteur actuellement très reconnu, dans lequel le perfectionnement académique et technique se conjugue avec l'éthique professionnelle. Et tout cela, avec un programme 100% en ligne qui est combiné avec un séjour pratique de 120 heures dans un centre de première classe.





“

La Chirurgie Plastique Esthétique est en plein essor et, pour cette raison, il est nécessaire d'être à jour afin d'être en mesure d'offrir un service du plus haut niveau adapté aux dernières évolutions du secteur"

L'idéal actuel de beauté et le grand engagement dans le culte du corps sont les clés qui ont permis à la Chirurgie Plastique Esthétique de devenir l'un des domaines de la santé avec la plus grande projection. En outre, la peur de la chirurgie diminue de plus en plus, grâce à la confiance généralisée de la société en la recherche en matière de santé et, par conséquent, en les avancées technologiques qui ont vu le jour dans ce domaine, ce qui a entraîné une augmentation du nombre de consultations. Cette augmentation du nombre de citoyens prêts à subir une intervention chirurgicale pour améliorer leur apparence a revitalisé le secteur. Par conséquent, de plus en plus de chirurgiens plasticiens décident d'actualiser leurs connaissances et de se tenir au courant des dernières techniques.

En ce sens, il est nécessaire de comprendre que le travail du chirurgien doit aller au-delà de la réalisation d'une intervention réussie, sans risques et dans laquelle la sécurité du patient est primordiale. La chirurgie esthétique doit combiner le meilleur des connaissances techniques avec l'éthique professionnelle, en tenant compte du fait que, dans la plupart des cas, lorsqu'un patient se présente à une consultation de ce type, il a d'autres types de problèmes, qu'il s'agisse de l'estime de soi ou du bien-être social. Il est donc également important de pouvoir identifier si le besoin est réel et si le traitement recherché est le plus approprié, et de conseiller chaque usager en fonction de sa situation et de ses caractéristiques.

Dans ce Mastère Hybride, les étudiants trouveront toutes les informations nécessaires à leur travail quotidien, de la chirurgie du sein, du visage, de la silhouette ou des fesses à la chirurgie intime, ainsi que les protocoles à prendre en compte pour chacune d'entre elles. Pour vous tenir au courant des derniers développements dans ce domaine, vous aurez à votre disposition un contenu en ligne complet, qui est distribué en 10 modules théoriques avec des cas pratiques simulés qui vous permettront d'effectuer une mise à jour contextuelle. En outre, une fois que toutes les évaluations de cette partie théorique auront été passées, le spécialiste pourra participer à un séjour pratique intensif de trois semaines dans une clinique leader du secteur.

Cela lui donnera l'occasion de travailler main dans la main avec des professionnels ayant une grande expérience, en s'occupant de vrais patients et en apprenant les lignes directrices les plus innovantes pour la mise en œuvre de protocoles d'intervention dans chaque cas. Ainsi, à la fin du stage, l'étudiant aura acquis une

formation plus complète et actualisée pour son développement professionnel, en étant capable de mettre en pratique tout ce qu'il a appris dans son propre cabinet ou dans les centres cliniques où il travaille.

Ce **Mastère Hybride en Chirurgie Plastique Esthétique** contient le programme scientifique le plus complet et le plus actuel du marché. Les principales caractéristiques sont les suivantes:

- ♦ Le développement de plus de 100 cas cliniques présentés par des Professionnel en Chirurgie Plastique Esthétique
- ♦ Son contenu graphique, schématique et éminemment pratique contient les informations scientifiques et d'assistance sur les disciplines médicales essentielles à la pratique professionnelle
- ♦ Le système d'apprentissage interactif basé sur des algorithmes pour la prise de décision sur les situations cliniques présentées
- ♦ Les directives pratiques sur l'approche des cas en relation avec la Chirurgie Plastique Esthétique
- ♦ L'accent particulier sur la médecine fondée sur les preuves et les méthodologies de recherche pour la mise en œuvre d'interventions chirurgicales
- ♦ Cours théoriques, questions à l'expert, forums de discussion sur des sujets controversés et travail de réflexion individuel
- ♦ La possibilité d'accéder aux contenus depuis n'importe quel appareil fixe ou portable doté d'une connexion internet
- ♦ Effectuer les une formation pratique dans l'un des meilleurs hôpitaux du monde

“

Un séjour intensif de trois semaines dans un centre prestigieux vous permettra de mettre à jour les directives nécessaires à votre développement personnel et professionnel en tant que chirurgien"

Dans cette proposition de Master de nature professionnalisante en mode d'apprentissage hybride, le programme vise à mettre à jour les connaissances des médecins dans le domaine très pertinent de la Chirurgie Plastique Esthétique. Les contenus sont basés sur les dernières preuves scientifiques et sont orientés de manière didactique pour intégrer les connaissances théoriques dans la pratique de la recherche. De même, les éléments théoriques et pratiques faciliteront la mise à jour des connaissances et permettront une prise de décision efficace dans des environnements hautement responsables.

En outre, son contenu multimédia, développé avec les dernières technologies éducatives, permettra au médecin d'étudier dans un environnement situé et contextuel, c'est-à-dire un environnement simulé qui fournira un apprentissage immersif programmé pour s'entraîner dans des situations réelles. La conception de ce programme est axée sur l'Apprentissage par les Problèmes, grâce auquel l'étudiant doit essayer de résoudre les différentes situations de la pratique professionnelle qui se présentent tout au long du Certificat Avancé. Pour ce faire, l'étudiant sera assisté d'un innovant système de vidéos interactives, créé par des experts reconnus.

TECH vous offre la combinaison académique parfaite : un programme en ligne entièrement mis à jour et un stage pratique intensif dans une clinique prestigieuse.

Ce programme vous aidera à devenir un professionnel reconnu dans le secteur, ce qui sera essentiel pour augmenter le nombre de patients de votre cabinet.



02

Pourquoi suivre ce Mastère Hybride?

Les innombrables progrès réalisés dans le domaine de la Chirurgie Plastique Esthétique et la demande toujours croissante de ce service dans les soins cliniques spécialisés ont conduit à la création de cette expérience académique. Pour cette raison, et afin de répondre aux besoins de ses diplômés et aux exigences du secteur, ce Master Hybride fournira aux diplômés tout ce dont ils ont besoin pour se tenir au courant des derniers développements de leur profession grâce à une expérience qui combine la mise à jour des connaissances théoriques et la pratique dans un centre clinique de premier plan.



“

Un programme conçu à la pointe de la médecine moderne, qui vous garantit d'être à jour et d'élever votre pratique au sommet de la Chirurgie Plastique Esthétique"

1. Actualisation des technologies les plus récentes

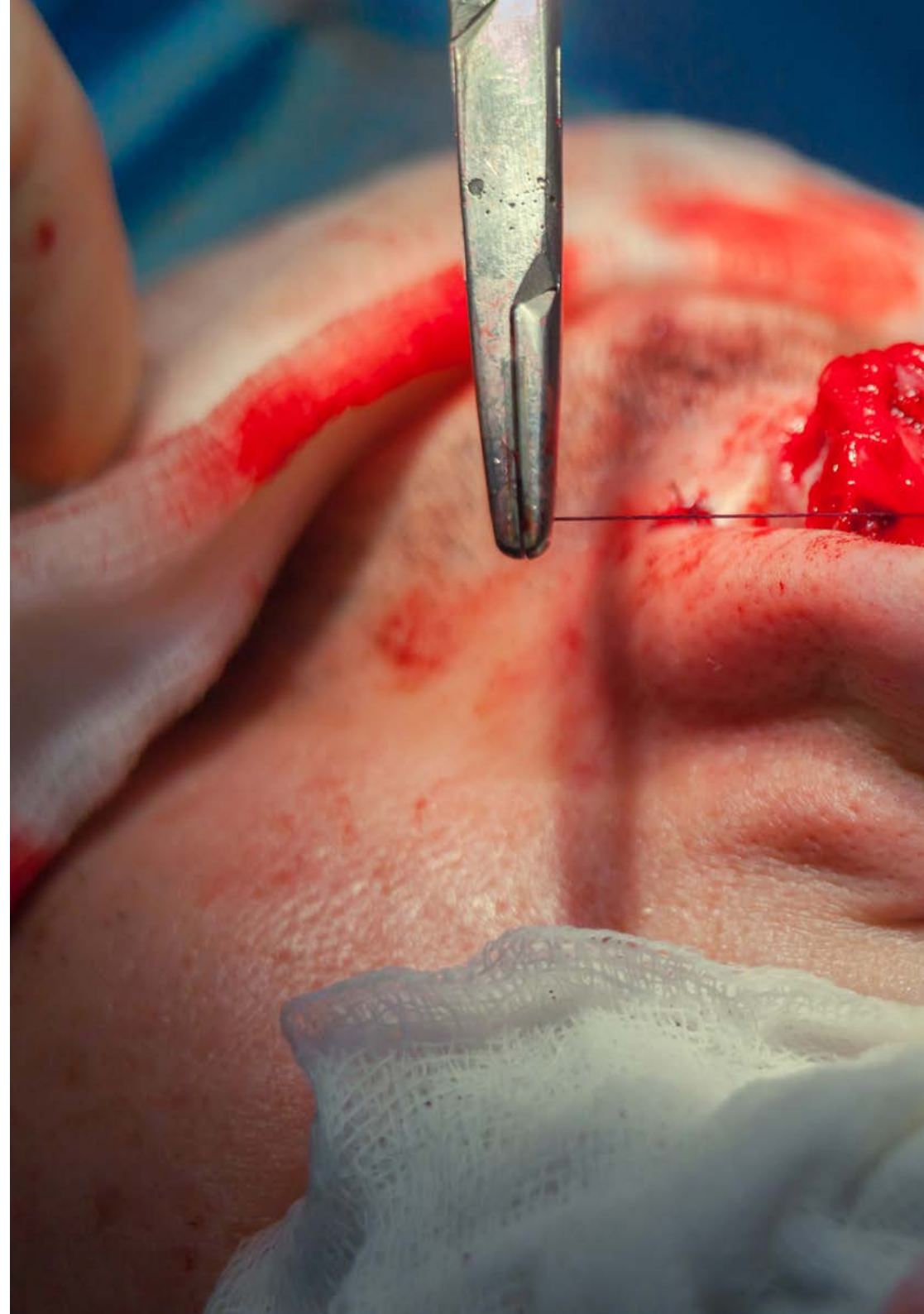
Le centre clinique auquel le diplômé aura accès est équipé des dernières technologies cliniques développées. De cette manière, les diplômés seront en mesure de travailler intensivement et en tant que protagonistes pour perfectionner leurs compétences dans sa gestion, en mettant en œuvre dans leur pratique les stratégies techniques les plus complexes et les plus sophistiquées, à l'avant-garde de la Chirurgie Plastique Esthétique d'aujourd'hui.

2. Exploiter l'expertise des meilleurs spécialistes

L'une des caractéristiques les plus significatives de ce Mastère Hybride est le soutien que vous recevrez de la part d'une équipe spécialisée en Chirurgie Plastique Esthétique, dont l'expérience est caractérisée par le traitement de milliers de patients satisfaits. De cette manière, le diplômé pourra se mettre à jour sur les stratégies cliniques les plus efficaces avec les meilleurs professionnels du domaine clinique actuel.

3. Accéder à des centres cliniques de premier ordre

Ce Mastère Hybride permettra au spécialiste d'avoir accès à un large éventail de cas cliniques différents, basés sur différentes circonstances et sur la gestion de différents types de patients. Ils pourront ainsi perfectionner leurs compétences dans l'approche de ces cas, en appliquant les stratégies requises dans chaque contexte. Il s'agit donc d'une manière multidisciplinaire et dynamique de travailler à la mise à jour de ses connaissances et de ses compétences par le biais d'une participation active dans des environnements cliniques de premier ordre.





4. Combiner le meilleur de la théorie avec la pratique la plus avancée

Grâce au programme de ce Mastère Hybride, les diplômés pourront élargir et mettre à jour leurs connaissances théoriques et perfectionner leurs compétences pratiques grâce à une expérience qui combine les deux concepts en 1 620 heures d'expérience multidisciplinaire. Ainsi, les spécialistes qui terminent cette expérience pourront offrir un service de haut niveau et des soins inégalés.

5. Élargir les frontières de la connaissance

L'une des priorités de TECH est de veiller à ce que les étudiants qui accèdent à ce type de diplôme aillent plus loin, atteignent tous leurs objectifs et acquièrent les compétences nécessaires pour mener à bien leur pratique sur la base des stratégies cliniques les plus innovantes du moment. Ils garantissent ainsi le plus haut niveau de soins, grâce auquel le patient sera toujours satisfait.

“

*Vous serez en immersion totale
dans le centre de votre choix”*

03

Objectifs

Le Mastère Hybride en Chirurgie Plastique Esthétique a été conçu pour offrir des connaissances actualisées aux médecins qui souhaitent orienter leur champ d'action vers ce domaine ou qui veulent se mettre au diapason des techniques et procédures les plus récentes qui sont à l'avant-garde des soins cliniques modernes. L'objectif principal est d'améliorer leurs qualifications afin qu'ils soient mieux préparés à s'occuper des patients qu'ils voient et à réaliser des interventions réussies qui plaisent à tous leurs patients.



“

Maîtrisez les techniques les plus avancées en Chirurgie Plastique Esthétique et offrez une attention plus personnalisée à vos patients grâce à ce Mastère Hybride”



Objectif général

- L'objectif principal de ce programme est de mettre à jour les connaissances des chirurgiens plasticiens, en améliorant leurs qualifications pour leur développement professionnel. Ainsi, à l'issue de cette formation, les étudiants seront en mesure d'utiliser les technologies les plus innovantes dans le domaine de la Chirurgie Plastique Esthétique, ce qui leur permettra de réaliser tous les types d'interventions dans ce domaine en toute sécurité pour le patient. Ils suivront ainsi des protocoles spécifiques qui leur permettront de réaliser toutes sortes d'interventions, de la chirurgie mammaire à la chirurgie faciale, abdominale ou intime. Tout cela grâce à la combinaison du meilleur contenu théorique et d'un séjour intensif dans un centre de référence.



Obtenir les connaissances les plus récentes pour réaliser des interventions esthétiques sur différentes parties du corps, en obtenant toujours un résultat positif pour les patients"





Objectifs spécifiques

Module 1. Chirurgie esthétique de la région mammaire

- ◆ Présenter tous les éléments anatomiques de la région mammaire pertinents pour la technique chirurgicale : ceux qui composent le sein lui-même, la musculature utilisée pour la formation des poches et les caractéristiques du thorax, ainsi que l'irrigation, le drainage veineux-lymphatique et l'innervation
- ◆ Analyser les proportions du sein et du complexe mamelon-aréole pour comprendre la diversité des esthétiques et des préférences existantes
- ◆ Déterminer les caractéristiques actuelles des implants mammaires et les innovations à la disposition du chirurgien plasticien et leur indication dans la chirurgie mammaire
- ◆ Établir, dans la mammoplastie d'augmentation, la sélection des patientes, les approches chirurgicales, la création de chaque poche spécifique et son indication, ainsi que l'utilisation de techniques complémentaires telles que le transfert de graisse pour une augmentation simple ou combinée à des implants
- ◆ Examiner, dans le cadre de la mastopexie, l'état du sein à opérer, les différentes cicatrices utilisées en fonction du lifting à réaliser, ainsi que les techniques qui utilisent différents pédicules et celles qui utilisent des implants
- ◆ Développer, dans la chirurgie de réduction mammaire, la classification de l'hypertrophie, les différents pédicules utilisés et les complications existantes
- ◆ Décrire les techniques de traitement du sein tubéreux avec et sans implants mammaires
- ◆ Présenter et décrire les différentes techniques de symétrisation du sein
- ◆ Établir le diagnostic et le traitement chirurgical de la région mammaire masculine

Module 2. Chirurgie périorbitaire et de la partie supérieure du visage

- ♦ Définir l'anatomie de la région orbitaire, périorbitaire et de la partie supérieure du visage
- ♦ Développer les considérations esthétiques de la région périorbitaire
- ♦ Examiner les changements associés au vieillissement
- ♦ Déterminer les différentes techniques de base en chirurgie plastique ophtalmique
- ♦ Analyser les étapes de l'évaluation préopératoire
- ♦ Établir les techniques chirurgicales spécifiques
- ♦ Démontrer les procédures complémentaires à la chirurgie palpébrale

Module 3. Chirurgie Esthétique Nasale

- ♦ Renforcer les connaissances anatomiques de la région nasale
- ♦ Permettre à l'étudiant d'effectuer une analyse complète du nez et de le mettre en relation avec la variation des caractéristiques anatomiques de chaque patient, sans oublier que le concept de beauté est différent non seulement entre les hommes et les femmes, mais aussi en fonction des caractéristiques ethniques du sujet à traiter
- ♦ Aborder des connaissances significatives en matière de photographie afin de réaliser une documentation correcte des cas
- ♦ Générer une formation spécialisée dans les techniques chirurgicales utilisées en rhinoplastie, des plus simples aux plus complexes, en passant par les techniques les plus innovantes
- ♦ Développer les principaux éléments fondamentaux pour que le chirurgien plasticien puisse réaliser des greffes de cartilage en évitant au maximum les complications
- ♦ Faire prendre conscience au chirurgien plasticien que la rhinoplastie esthétique ne doit pas affecter les fonctions du nez

Module 4. Lipoplastie de remodelage du corps

- ♦ Développer les concepts anatomiques les plus pertinents pour le chirurgien dans la lipoplastie du contour du corps
- ♦ Présenter l'esthétique du corps humain comme un guide pour obtenir des résultats
- ♦ Déterminer les critères de sélection des patients dans la lipoplastie de remodelage corporel
- ♦ Examiner les paramètres de sécurité des patients

- ♦ Établir les outils et technologies couramment utilisés pour la lipoplastie
- ♦ Aborder les techniques de liposuction haute définition dans les différentes régions anatomiques présentant un intérêt pour la technique

Module 5. Chirurgie esthétique de la paroi abdominale

- ♦ Approfondir les concepts du transfert de tissu adipeux et les techniques de son utilisation
- ♦ Examiner les techniques d'amélioration esthétique de la région fessière à l'aide d'implants et les complications de chaque procédure
- ♦ Présenter la prise en charge postopératoire du patient
- ♦ Développer les concepts d'anatomie chirurgicale et anatomique les plus pertinents pour le développement des techniques
- ♦ Présenter les unités esthétiques qui composent l'abdomen afin de les restituer lors d'une intervention chirurgicale
- ♦ Déterminer les techniques d'abdominoplastie les plus fréquemment utilisées en fonction du diagnostic préopératoire de l'abdomen
- ♦ Examiner les techniques les plus avancées pour la confection de l'ombilic dans l'abdominoplastie
- ♦ Analyser les techniques de résection de grands lambeaux de graisse dermique chez les patients ayant subi une perte de poids massive
- ♦ Établir les complications en fonction de chaque procédure
- ♦ Traiter de la gestion postopératoire des patients

Module 6. Chirurgie de rajeunissement facial et cervical

- ♦ Examiner l'anatomie du visage et du cou
- ♦ Déterminer les considérations esthétiques de la région du visage et du cou
- ♦ Analyser les changements associés au vieillissement
- ♦ Développer les différentes techniques chirurgicales utilisées dans la gestion du SMAS
- ♦ Analyser les étapes de l'évaluation préopératoire
- ♦ Établir les complications opératoires possibles attribuées à chaque procédure
- ♦ Démontrer les procédures complémentaires utilisées dans la gestion du vieillissement cervico-facial

Module 7. Chirurgie esthétique de la région fessière

- ♦ Analyser l'anatomie topographique de la région fessière en détaillant sa musculature, sa vascularisation et son innervation
- ♦ Déterminer les éléments anatomiques qui composent l'analyse esthétique de la région fessière et présenter l'idéal esthétique de la région fessière
- ♦ Examiner la diversité des implants fessiers, leurs caractéristiques et leur indication chez les patients
- ♦ Aborder les différentes techniques chirurgicales utilisées dans la glutéoplastie avec implants
- ♦ Établir la technique chirurgicale du transfert de tissu adipeux autologue depuis l'approvisionnement, le traitement et le transfert, ainsi que la physiologie de la greffe de graisse
- ♦ Développer la technique chirurgicale du transfert de tissu graisseux autologue combiné à des implants fessiers
- ♦ Analyser les éventuelles complications opératoires inhérentes à chaque procédure

Module 8. Chirurgie intime

- ♦ Examiner l'anatomie des organes génitaux
- ♦ Établir les considérations esthétiques de l'organe génital idéal
- ♦ Discuter des différentes techniques chirurgicales utilisées dans la prise en charge de la pathologie génitale
- ♦ Examiner les éventuelles complications opératoires associées à chaque procédure
- ♦ Démontrer les procédures complémentaires utilisées dans la gestion des pathologies génitales.

Module 9. Autres procédures esthétiques chirurgicales et non chirurgicales

- ♦ Conceptualiser l'alopecie, ses causes et son traitement
- ♦ Développer des connaissances spécialisées concernant les troubles congénitaux ou acquis de l'oreille, ainsi que la conduite à tenir dans les différents cas
- ♦ Établir un protocole d'action pour la définition des extrémités supérieures et inférieures
- ♦ Analyser les différentes pathologies immunologiques, les conditions post-chirurgicales et/ou les états physiologiques qui produisent des altérations hormonales afin d'aborder correctement les différentes procédures chirurgicales
- ♦ Développer des connaissances avancées en matière d'esthétique des mains et des pieds
- ♦ Dictier les principaux principes fondamentaux afin que le chirurgien plasticien soit en mesure de différencier les différents procédés esthétiques non chirurgicaux, leurs bases et leurs indications

Module 10. Protocoles pour les patients en chirurgie esthétique

- ♦ Examiner les caractéristiques du patient en chirurgie esthétique du point de vue psychologique, ses attentes et les raisons pour lesquelles il souhaite transformer son apparence
- ♦ Exposer les outils nécessaires à l'évaluation en consultation et à la gestion des réseaux sociaux
- ♦ Déterminer l'importance de la photographie médicale en tant qu'outil de documentation des cas, et aborder l'aspect technique de la prise de photographies médicales
- ♦ Établir la documentation médico-légale nécessaire pour protéger le chirurgien : consentements éclairés
- ♦ Analyser la prophylaxie des événements cardiovasculaires à travers l'échelle de Caprini
- ♦ Présenter les protocoles d'anesthésie, le risque chirurgical et la prise en charge ambulatoire par le protocole ERAS
- ♦ Déterminer la prise en charge postopératoire du patient: traitement antibiotique, analgésie, vêtements postopératoires et récupération

04 Compétences

En passant les évaluations de ce Mastère Hybride, les étudiants auront mis à jour leurs connaissances et développé des compétences spécifiques pour pouvoir faire partie d'équipes spécialisées en Chirurgie Plastique Esthétique. Ainsi, ils seront en mesure de suivre toutes les procédures pour réaliser des interventions sur différentes parties du corps qui non seulement amélioreront la santé de leurs patients, mais contribueront également à augmenter leur estime de soi. En outre, vous pourrez utiliser les équipements technologiques les plus récents, indispensables pour des interventions plus précises et plus sûres.



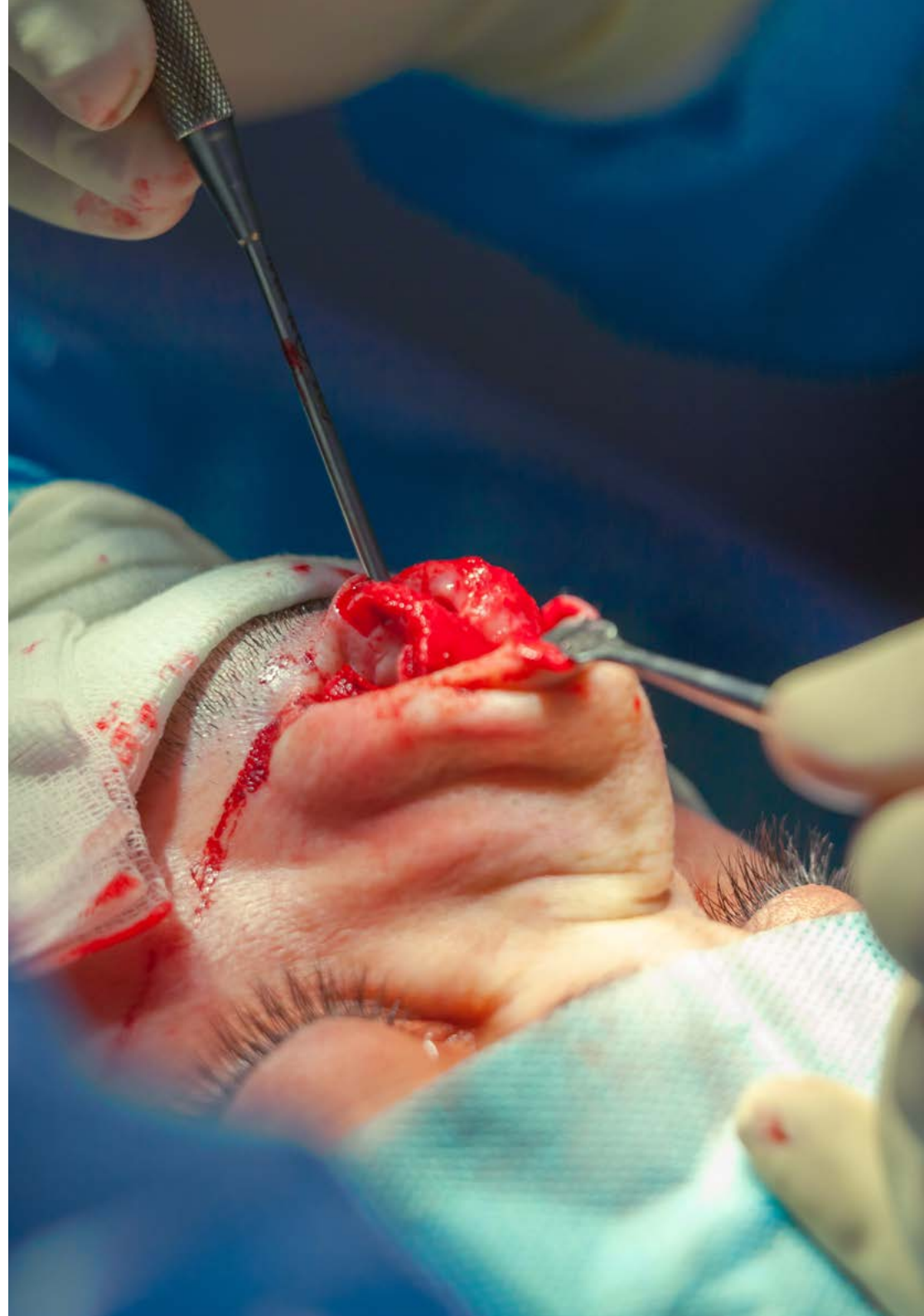
“

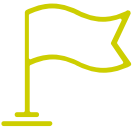
Voulez-vous devenir un Chirurgien Esthétique de premier plan dans votre pays ? Ne manquez pas l'occasion d'y parvenir grâce à une expérience académique unique et inscrivez-vous dès maintenant à ce programme"



Compétences générales

- ♦ Traiter les altérations physiques avec les techniques chirurgicales qui donnent actuellement les meilleurs résultats, en obtenant une amélioration physique chez les patients
- ♦ Démarrer une consultation de chirurgie esthétique réussie grâce à l'application des nouvelles technologies
- ♦ Appliquer tout le protocole nécessaire pour réaliser les consultations et les interventions de Chirurgie Plastique Esthétique, en évitant les risques éventuels pour les patients





Compétences spécifiques

- ♦ Appliquer la physiologie de la cicatrisation aux soins postopératoires des incisions de nos patients
- ♦ Différencier les caractéristiques de la région périorbitaire de l'homme et de la femme
- ♦ Identifier les différentes mesures et proportions du nez et comment elles sont liées pour obtenir un visage harmonieux et attrayant
- ♦ Acquérir une compréhension approfondie de l'anatomie de la région faciale et cervicale
- ♦ Identifier les proportions idéales d'une poitrine considérée comme attirante
- ♦ Appliquer les différentes techniques de liposuction, d'abdominoplastie et leur combinaison, leurs indications, leurs avantages et leurs inconvénients associés
- ♦ Identifier les mesures et proportions fondamentales du corps lors de l'examen physique et comment celles-ci se traduisent par un corps harmonieux et attrayant
- ♦ Analyser l'évolution récente des idéaux esthétiques génitaux et la manière dont la mode et la culture les influencent
- ♦ Aborder les techniques les plus couramment utilisées pour le rajeunissement de la zone génitale masculine et féminine
- ♦ Appliquer les dernières techniques chirurgicales de rajeunissement des mains par liposuction et *Lipofilling* et les techniques complémentaires basées sur les *Peelings* et les lasers
- ♦ Identifier les patients qui peuvent être opérés et ceux qui ne doivent pas l'être
- ♦ Examiner les procédures chirurgicales traditionnelles de rajeunissement de la région périorbitaire et les procédures peu invasives qui sont si fréquemment demandées
- ♦ Appliquer les techniques les plus récentes en matière de rhinoplastie
- ♦ Aborder les avantages et les inconvénients de l'application des techniques de lipoplastie pour remodeler la silhouette
- ♦ Réaliser des interventions dans la région fessière, l'un des traitements les plus demandés ces derniers temps



Il permet de mieux comprendre la théorie la plus pertinente dans ce domaine, puis de l'appliquer dans un environnement de travail réel"

05

Direction de la formation

Pour la direction de la section théorique initiale de ce Mastère Hybride en Chirurgie Plastique Esthétique, TECH a sélectionné un groupe de professionnels dans le domaine de la médecine, caractérisés non seulement par leur carrière, mais aussi par leur qualité clinique et le haut degré de satisfaction de leurs patients. Il s'agit d'une équipe d'enseignants versés dans les différentes interventions esthétiques, qui fournira aux diplômés les meilleures ressources afin qu'ils puissent mettre à jour leur pratique de manière dynamique, facile et, surtout, garantie grâce à ce programme très complet.



“

L'équipe enseignante sera à votre disposition pour répondre à toutes les questions que vous pourriez vous poser au cours du programme grâce à l'outil de communication que vous trouverez sur le Campus Virtuel"

Direction



Dr Delgado Caldera, Carlos

- Chirurgien Plasticien Expert en Mammoplastie et Lpoabdominoplastie
- Chef du Service de Chirurgie Plastique et Reconstructrice, Institut Universitaire d'Urologie
- Chirurgien Plasticien Esthétique, Services Mediplan C.A.
- Chirurgien Plastique Esthétique, Grupo Cil Venezuela C.A
- Diplôme d'Études Supérieures en Chirurgie Générale, Cité Hospitalière Docteur Enrique Tejera
- Diplôme d'Études Supérieures en Chirurgie Plastique Reconstructrice Esthétique et Maxillo-facial, Hôpital Général Doctor Jesus Yerena



Professeurs

Dr Ortiz, Clemencia

- ◆ Chirurgien Plasticien, Clinique Clemencia Sofia Ortiz
- ◆ Chirurgien Plastique Esthétique, Réparateur Maxillo-facial et Brûlés
- ◆ Chirurgien Général, Hôpital Dr Enrique Tejera Valencia
- ◆ Chirurgien Plastique Esthétique, Réparateur Maxillo-facial et Brûlés, Hôpital Universitaire Dr Antonio Maria Pineda
- ◆ Fellow en Chirurgie Esthétique et Reconstructrice Crâneo-Facial, Hôpital Pontife de la Bienfaisance Portugaise, Sao Paulo , Brésil
- ◆ Médecin Chirurgien, Université de Carabobo
- ◆ Diplôme en Médecine Régénérative et Anti-âge
- ◆ Mastère en Médecine Esthétique Fuceme
- ◆ Spécialiste Universitaire en Gynécologie Esthétique et Fonctionnelle et en Chirurgie Génitale Cosmétique pour les Femmes de l'Université Autonome de Barcelone
- ◆ Certificat en Techniques Chirurgicales Avancées, Université USES (MIAMI)

“

Boostez votre carrière professionnelle grâce à un enseignement holistique, qui vous permettra de progresser à la fois sur le plan théorique et pratique”

06

Plan d'étude

Le programme de ce Mastère Hybride été conçu conformément aux plus hauts niveaux de qualité d'enseignement actuellement requis. De cette manière, l'étudiant sera en mesure de faire un voyage académique complet à travers les concepts, les techniques et les procédures les plus récents pour les interventions de Chirurgie Plastique Esthétique. Cela lui permettra d'atteindre un niveau d'efficacité essentiel à sa croissance professionnelle et à sa reconnaissance future comme l'une des meilleures références du secteur.



“

L'utilisation de la méthodologie du Relearning pour le développement du contenu théorique de ce programme vous permettra de rattraper votre retard de manière naturelle et progressive, sans avoir à investir des heures supplémentaires dans la mémorisation"

Module 1. Chirurgie esthétique de la région mammaire

- 1.1. Anatomie de la région mammaire
 - 1.1.1. Introduction
 - 1.1.2. Anatomie du sein
 - 1.1.2.1. Parenchyme mammaire
 - 1.1.2.2. Complexe mamelon-aréole
 - 1.1.2.3. Système fascial du sein
 - 1.1.2.4. Sillon sous-mammaire
 - 1.1.2.5. Irrigation
 - 1.1.2.6. Drainage veineux
 - 1.1.2.7. Drainage lymphatique
 - 1.1.2.8. Innervation
 - 1.1.3. Musculature de la région mammaire
 - 1.1.3.1. Grand pectoral
 - 1.1.3.2. Pectoralis minor
 - 1.1.3.3. Serratus
 - 1.1.3.4. Rectus abdominis
 - 1.1.3.5. Grand oblique
 - 1.1.4. Thorax
 - 1.1.5. Résumé
- 1.2. Considérations esthétiques du sein
 - 1.2.1. Introduction
 - 1.2.2. Analyse esthétique du sein
 - 1.2.3. Analyse esthétique du complexe mamelon-aréole
 - 1.2.4. Poitrine et base mammaire
 - 1.2.5. Résumé
- 1.3. Types de prothèses mammaires et choix des implants
 - 1.3.1. Introduction
 - 1.3.2. Caractéristiques des implants mammaires
 - 1.3.2.1. Selon la forme
 - 1.3.2.2. Selon la texture
 - 1.3.2.3. Selon le contenu
 - 1.3.3. Innovations en matière d'implants mammaires
 - 1.3.3.1. Prothèses ergonomiques
 - 1.3.3.2. Prothèses à faible poids
 - 1.3.3.3. Polyuréthane
 - 1.3.4. Sélection des implants
 - 1.3.4.1. Sélection basée sur les mesures
 - 1.3.4.2. Testeurs externes
 - 1.3.4.3. Simulation virtuelle 3D
 - 1.3.5. Nouveaux prototypes d'implants mammaires
 - 1.3.5.1. Utilisation des jauges
 - 1.3.5.2. Techniques basées sur les mesures
 - 1.3.5.3. Techniques basées sur la simulation virtuelle
 - 1.3.6. Résumé
- 1.4. Mammoplastie d'augmentation
 - 1.4.1. Introduction
 - 1.4.2. Évaluation préopératoire
 - 1.4.3. Marquage préopératoire
 - 1.4.4. Technique chirurgicale
 - 1.4.4.1. Types d'incision
 - 1.4.4.2. Aréolaire
 - 1.4.4.3. Sillon sous-mammaire
 - 1.4.4.4. Axillary
 - 1.4.5. Création de la poche
 - 1.4.5.1. Poche sous-glandulaire
 - 1.4.5.2. Poche sous-fasciale
 - 1.4.5.3. Poche sous-sectorielle
 - 1.4.5.4. Plan double
 - 1.4.6. Augmentation mammaire avec de la graisse autologue
 - 1.4.7. Augmentation mammaire composite
 - 1.4.8. Soins postopératoires
 - 1.4.9. Complications
 - 1.4.10. Résumé

- 1.5. Mastopexie
 - 1.5.1. Introduction
 - 1.5.2. Classification de la ptose mammaire
 - 1.5.3. Mastopexie sans implants
 - 1.5.3.1. Mastopexie périaréolaire
 - 1.5.3.1.1. Technique périaréolaire de Beneli
 - 1.5.3.1.2. Technique de suture intercalaire Goretex
 - 1.5.3.2. Pédicules de Ribeiro
 - 1.5.3.2.1. Pédicule I
 - 1.5.3.2.2. Pédicule II
 - 1.5.3.2.3. Pédicule III
 - 1.5.3.2.4. Pédicule IV
 - 1.5.3.2.5. Pédicule V
 - 1.5.3.3. Mastopexie SPAIR
 - 1.5.3.3.1. Mastopexie avec implants
 - 1.5.3.3.2. Soins postopératoires
 - 1.5.3.3.3. Complications
 - 1.5.3.3.4. Résumé
- 1.6. Réduction mammaire
 - 1.6.1. Introduction
 - 1.6.2. Classification de l'hypertrophie mammaire
 - 1.6.3. Les tendances en matière de chirurgie de réduction mammaire
 - 1.6.4. Types de réduction
 - 1.6.4.1. Pédicule supérieur
 - 1.6.4.2. Pédicule inférieur
 - 1.6.4.3. Pédicule supéro-médial
 - 1.6.4.4. Pédicule médian
 - 1.6.4.5. Bipédicule vertical
 - 1.6.4.6. Amputation du sein plus greffe du complexe mamelon-aréole
 - 1.6.5. Complications
 - 1.6.6. Résumé
- 1.7. Poitrine tubéreuse
 - 1.7.1. Introduction
 - 1.7.2. Étiologie du sein tubéreux
 - 1.7.3. Classification du sein tubéreux
 - 1.7.4. Technique chirurgicale étape par étape
 - 1.7.4.1. Techniques sans implants
 - 1.7.4.2. Techniques avec des implants
 - 1.7.5. Soins postopératoires
 - 1.7.6. Complications
 - 1.7.7. Résumé
- 1.8. Symétrie des seins
 - 1.8.1. Introduction
 - 1.8.2. Types d'asymétrie mammaire
 - 1.8.3. Évaluation préopératoire
 - 1.8.4. Marquage préopératoire
 - 1.8.5. Choix des implants
 - 1.8.6. Techniques chirurgicales
 - 1.8.7. Soins postopératoires
 - 1.8.8. Complications
 - 1.8.9. Résumé
- 1.9. Gynécomastie
 - 1.9.1. Introduction
 - 1.9.2. Étiologie de la gynécomastie
 - 1.9.3. Classification de la gynécomastie
 - 1.9.4. Techniques chirurgicales
 - 1.9.4.1. Liposuccion
 - 1.9.4.2. Glandulectomie
 - 1.9.4.3. *Pull through*
 - 1.9.5. Complications
 - 1.9.6. Résumé

- 1.10. Augmentation pectorale avec implants
 - 1.10.1. Introduction
 - 1.10.2. Évaluation préopératoire
 - 1.10.3. Sélection des implants
 - 1.10.4. Marquage préopératoire
 - 1.10.5. Technique chirurgicale
 - 1.10.6. Soins postopératoires
 - 1.10.7. Complications
 - 1.10.8. Résumé

Module 2. Chirurgie périorbitaire et de la partie supérieure du visage

- 2.1. Anatomie de la région orbitaire et périorbitaire
 - 2.1.1. Introduction
 - 2.1.2. Structure osseuse
 - 2.1.2.1. Description topographique
 - 2.1.3. Musculature
 - 2.1.3.1. Musculature extrinsèque
 - 2.1.4. Vascularisation
 - 2.1.5. Innervation
 - 2.1.6. Compartiments graisseux
 - 2.1.7. Système lymphatique de l'orbite
 - 2.1.8. Glande lacrymale
 - 2.1.9. Zones dangereuses
 - 2.1.10. Résumé
- 2.2. Considérations esthétiques de la région périorbitaire
 - 2.2.1. Introduction
 - 2.2.2. Tissus mous
 - 2.2.2.1. Peau et annexes
 - 2.2.2.2. Unités esthétiques
 - 2.2.3. Anthropométrie de la région périorbitaire
 - 2.2.4. Variation du sexe
 - 2.2.5. Variation en fonction de l'ethnie
 - 2.2.6. Changements associés au vieillissement
 - 2.2.7. Résumé

- 2.3. Techniques de base en chirurgie plastique ophtalmique
 - 2.3.1. Introduction
 - 2.3.2. Incisions
 - 2.3.3. Fermeture de la plaie
 - 2.3.4. Fermeture de routine des plaies
 - 2.3.5. Excision et réparation de la marge palpébrale de pleine épaisseur
 - 2.3.6. Résumé
- 2.4. Évaluation préopératoire
 - 2.4.1. Pathologie évidente
 - 2.4.2. Position des paupières
 - 2.4.3. Distance marge-réflexe
 - 2.4.4. Telecanthus
 - 2.4.5. Mouvement des paupières
 - 2.4.6. Fonction de levage
 - 2.4.7. Laxité des rétracteurs de la paupière inférieure
 - 2.4.8. Le phénomène de Bell
 - 2.4.9. Clin d'œil de la mâchoire
 - 2.4.10. Fatigue dans la myasthénie grave
 - 2.4.11. Position des yeux
 - 2.4.11.1. Exophtalmométrie
 - 2.4.11.2. Déplacement des yeux
 - 2.4.12. Mouvement des yeux
 - 2.4.13. Autres examens
 - 2.4.14. Position des sourcils
 - 2.4.15. Canthus latéral et joue
 - 2.4.16. Le pli de la peau de la paupière supérieure
 - 2.4.17. Laxité horizontale de la paupière inférieure
 - 2.4.18. Tendons canthaux médial et latéral
 - 2.4.19. Œil et orbite
 - 2.4.20. Points clés

- 2.5. Anesthésie
 - 2.5.1. Infiltration locale
 - 2.5.2. Approche sous-cutanée
 - 2.5.3. Approche sous-conjonctivale
 - 2.5.4. Anesthésie locale par tumescence
 - 2.5.5. Blocs loco-régionaux
 - 2.5.5.1. Blocage du nerf frontal
 - 2.5.5.2. Blocage du nerf infratroclear
 - 2.5.5.3. Blocage du nerf infraorbitaire
 - 2.5.5.4. Blocage du nerf rétrobulbaire
 - 2.5.5.5. Effets indésirables liés aux anesthésiques locaux
 - 2.5.6. Effets indésirables des anesthésiques locaux
 - 2.5.7. Résumé
- 2.6. Techniques d'oculoplastie esthétique
 - 2.6.1. Introduction
 - 2.6.2. Blépharoplastie supérieure
 - 2.6.2.1. Évaluation préopératoire
 - 2.6.2.2. Marquage préopératoire
 - 2.6.2.3. Technique chirurgicale étape par étape
 - 2.6.2.4. Soins postopératoires
 - 2.6.2.5. Complications
 - 2.6.3. Blépharoplastie inférieure
 - 2.6.3.1. Évaluation préopératoire
 - 2.6.3.2. Marquage préopératoire
 - 2.6.3.3. Technique chirurgicale étape par étape
 - 2.6.3.4. Approche transconjonctivale
 - 2.6.3.5. Approche subciliaire
 - 2.6.3.6. Soins postopératoires
 - 2.6.3.7. Complications
 - 2.6.4. Résumé
- 2.7. Techniques pour l'Oculoplastie Reconstructive
 - 2.7.1. Blépharoplastie d'augmentation
 - 2.7.1.1. Introduction
 - 2.7.1.2. Évaluation préopératoire
 - 2.7.1.3. Marquage préopératoire
 - 2.7.1.4. Technique chirurgicale
 - 2.7.1.5. Paupière supérieure
 - 2.7.1.6. Paupière inférieure
 - 2.7.1.7. Soins postopératoires
 - 2.7.1.8. Complications
 - 2.7.2. Canthopexies et canthoplasties
 - 2.7.2.1. Évaluation préopératoire
 - 2.7.2.2. Marquage préopératoire
 - 2.7.2.3. Technique chirurgicale
 - 2.7.2.3.1. Cantoplastie
 - 2.7.2.3.2. Cantopexia
 - 2.7.2.4. Soins postopératoires
 - 2.7.2.5. Complications
 - 2.7.2.6. Résumé
- 2.8. Tiers supérieur du visage
 - 2.8.1. Introduction
 - 2.8.2. Anatomie du tiers supérieur
 - 2.8.2.1. Structure osseuse
 - 2.8.2.2. Musculature
 - 2.8.2.3. Vascularisation
 - 2.8.2.4. Innervation
 - 2.8.2.5. Compartiments graisseux
 - 2.8.3. *Lifting* facial supérieur
 - 2.8.3.1. Évaluation préopératoire
 - 2.8.3.2. Marquage préopératoire
 - 2.8.3.3. Technique chirurgicale
 - 2.8.3.4. Soins postopératoires
 - 2.8.3.5. Complications

- 2.8.4. *Lifting* du tiers supérieur endoscopique
 - 2.8.4.1. Évaluation préopératoire
 - 2.8.4.2. Marquage préopératoire
 - 2.8.4.3. Technique chirurgicale
 - 2.8.4.4. Soins postopératoires
 - 2.8.4.5. Complications
- 2.8.5. Réduction du front
 - 2.8.5.1. Évaluation préopératoire
 - 2.8.5.2. Marquage préopératoire
 - 2.8.5.3. Technique chirurgicale étape par étape
 - 2.8.5.4. Soins postopératoires
 - 2.8.5.5. Complications
- 2.8.6. Résumé
- 2.9. *Lifting* des sourcils
 - 2.9.1. Introduction
 - 2.9.2. Évaluation préopératoire
 - 2.9.3. Marquage préopératoire
 - 2.9.4. Anesthésie et position chirurgicale
 - 2.9.5. Technique chirurgicale
 - 2.9.5.1. Approche palpébrale
 - 2.9.5.2. Approche coronale
 - 2.9.5.3. Technique endoscopique
 - 2.9.5.4. *Glidingbrow-lift*
 - 2.9.6. Soins postopératoires
 - 2.9.7. Complications
 - 2.9.7.1. Descente de sourcils en surélévation
 - 2.9.8. Résumé
- 2.10. Procédures complémentaires à la chirurgie des paupières
 - 2.10.1. Introduction
 - 2.10.2. Dénervation chimique
 - 2.10.3. Utilisation de la toxine botulique
 - 2.10.4. Volumisation
 - 2.10.4.1. Zone orbitale
 - 2.10.4.2. Troisième étage



- 2.10.5. Prise en charge de l'hyperpigmentation de la zone sous les yeux
 - 2.10.5.1. *Peeling* chimique
 - 2.10.5.2. Utilisation d'équipements de production d'énergie
- 3.10.6. Résumé

Module 3. Chirurgie Esthétique Nasale

- 3.1. Anatomie et physiologie nasales
 - 3.1.1. Introduction
 - 3.1.2. Peau et sous-cutanée
 - 3.1.3. Muscles et structures squelettiques
 - 3.1.4. Structures du cartilage
 - 3.1.5. Valve nasale
 - 3.1.5.1. Interne
 - 3.1.5.2. externe
 - 3.1.6. Narines
 - 3.1.7. *Septum* nasal
 - 3.1.8. Cornées et méats
 - 3.1.9. Irrigation
 - 3.1.10. Innervation
 - 3.1.11. Drainage lymphatique
 - 3.1.12. Physiologie nasale
 - 3.1.13. Résumé
- 3.2. Esthétique nasale Profilométrie Planification chirurgicale Documentation photographique
 - 3.2.1. Introduction
 - 3.2.2. Unités esthétiques du nez
 - 3.2.3. Analyse faciale
 - 3.2.4. Différences anatomiques du nez en fonction de la race
 - 3.2.4.1. Noir
 - 3.2.4.2. Asiatique
 - 3.2.4.3. Latin
 - 3.2.5. Différences anatomiques du nez en fonction du sexe
 - 3.2.5.1. Caractéristiques masculines
 - 3.2.5.2. Caractéristiques féminines



- 3.2.6. Profilométrie
 - 3.2.6.1. Angles faciaux
- 3.2.7. Évaluation préopératoire
- 3.2.8. Documentation photographique
 - 3.2.8.1. Équipement minimum requis pour la photographie médicale
 - 3.2.8.2. Éclairage et arrière-plan
 - 3.2.8.3. Projections
- 3.2.9. Résumé
- 3.3. Rhinoplastie structurelle primaire
 - 3.3.1. Préparation du patient
 - 3.3.2. Anesthésie et position chirurgicale
 - 3.3.3. Instruments chirurgicaux
 - 3.3.4. Techniques chirurgicales
 - 3.3.4.1. Rhinoplastie ouverte
 - 3.3.4.2. Rhinoplastie fermée
 - 3.3.4.3. Rhinoplastie semi-ouverte
 - 3.3.5. Soins postopératoires
 - 3.3.6. Complications
 - 3.3.7. Résumé
- 3.4. Greffes de cartilage et septoplastie
 - 3.4.1. Greffes cartilagineuses
 - 3.4.1.1. Sélection du greffon
 - 3.4.1.2. Récolte des Greffons
 - 3.4.1.3. Sculpture de greffe de cartilage
 - 3.4.2. Septoplastie
 - 3.4.2.1. Définition
 - 3.4.2.2. Technique chirurgicale
 - 3.4.2.2.1. Septoplastie par approche ouverte
 - 3.4.2.2.2. Septoplastie par approche fermée
 - 3.4.3. Soins postopératoires
 - 3.4.4. Complications
 - 3.4.5. Résumé
- 3.5. Remodelage de la pointe nasale et des cartilages alaires
 - 3.5.1. Planification
 - 3.5.1.1. Structures déterminant la projection et l'apparence de la pointe
 - 3.5.2. Anesthésie et position chirurgicale
 - 3.5.3. Traitement des conseils
 - 3.5.3.1. Par défaut
 - 3.5.3.1.1. Greffes
 - 3.5.3.1.2. *Strutgraft*
 - 3.5.3.1.3. *Tipgraft*
 - 3.5.3.2. Sutures
 - 3.5.3.2.1. Crurales
 - 3.5.3.2.2. Interdomales
 - 3.5.3.2.3. Transdomales
 - 3.5.3.2.4. Pointe
 - 3.5.3.3. Par excès
 - 3.5.3.3.1. Pointe bulbeuse
 - 3.5.3.3.2. Supra Tip
 - 3.5.4. Traitement de la base nasale
 - 3.5.4.1. Abaissement de la base
 - 3.5.4.2. Traitement de l'affaissement de l'aile nasale
 - 3.5.5. Complications
 - 3.5.6. Résumé
- 3.6. Remodelage et ostéotomies nasales dorsales
 - 3.6.1. Planification
 - 3.6.2. Sélection de l'approche
 - 3.6.3. Réduction du dorsum osseux et cartilagineux
 - 3.6.4. *Spreadergrafts*
 - 3.6.5. Ostéotomies
 - 3.6.5.1. Interne, externe et médiale
 - 3.6.5.2. Modifications (*Medals, Open Approach*)
 - 3.6.5.3. Augmentation dorsale
 - 3.6.5.3.1. Tissus autologue
 - 3.6.5.3.2. Cartilage septal

- 3.6.5.3.3. Cartilage de la conque
 - 3.6.5.3.4. Cartilage costal
 - 3.6.5.3.5. Fascia temporal
 - 3.6.5.3.6. Autres matériaux
 - 3.6.6. Complications
 - 3.6.7. Résumé
- 3.7. Rhinoplastie secondaire I
 - 3.7.1. Analyse préopératoire
 - 3.7.1.1. Évaluation des déformations esthétiques
 - 3.7.1.2. Évaluation des déformations fonctionnelles
 - 3.7.1.3. Causes les plus fréquentes
 - 3.7.2. Anesthésie et position chirurgicale
 - 3.7.3. Technique chirurgicale
 - 3.7.4. Voies d'abordage
- 3.8. Rhinoplastie secondaire II
 - 3.8.1. Changements secondaires à une rhinoplastie primaire
 - 3.8.1.1. Altérations osseuses
 - 3.8.1.1.1. Défauts osseux dus à un excès ou à un déficit osseux
 - 3.8.1.1.2. Irrégularités
 - 3.8.1.1.3. Déviations
 - 3.8.1.1.4. Rétrécissement
 - 3.8.1.2. Modifications cartilagineuses
 - 3.8.1.2.1. Déformation en V - inversé
 - 3.8.1.2.2. Déviations
 - 3.8.1.2.3. Déformation au niveau du pilier de montage
 - 3.8.1.3. Défauts de l'arête nasale, des ailes et de la columelle
 - 3.8.1.4. Problèmes de ventilation
 - 3.8.2. Soins postopératoires
 - 3.8.3. Complications
 - 3.8.4. Résumé
- 3.9. Nouvelles techniques de rhinoplastie
 - 3.9.1. Planification

- 3.9.2. Technique chirurgicale
 - 3.9.2.1. Rhinoplastie de préservation (*Preservation Rhinoplasty*)
 - 3.9.2.2. Rhinoplastie par ultrasons
- 3.9.3. Soins postopératoires
- 3.9.4. Complications
- 3.9.5. Résumé
- 3.10. Rhinomodelage avec des produits injectables
 - 3.10.1. Introduction
 - 3.10.2. Considérations de sécurité dans le Rhinomodelage
 - 3.10.3. Traitement du dorsum nasal
 - 3.10.4. Traitement de l'extrémité nasale
 - 3.10.5. Complications
 - 3.10.6. Hyaluronidase
 - 3.10.7. Résumé

Module 4. Lipoplastie de remodelage du corps

- 4.1. Concepts anatomiques de la lipoplastie
 - 4.1.1. Introduction
 - 4.1.2. Anatomie de la graisse
 - 4.1.2.1. Système fascial superficiel
 - 4.1.2.2. Zones d'adhésion
 - 4.1.2.3. Répartition des graisses
 - 4.1.3. Considérations esthétiques dans la lipoplastie
 - 4.1.3.1. Symétrie et proportions
 - 4.1.3.2. Idéal esthétique
- 4.2. Sélection des patients pour la lipoplastie
 - 4.2.1. Consultation
 - 4.2.2. Histoire et contexte pathologique
 - 4.2.3. Examen physique
 - 4.2.3.1. Abdomen et dos
 - 4.2.3.2. Poitrine
 - 4.2.3.3. Fesses
 - 4.2.3.4. Bras
 - 4.2.3.5. Cuisses et jambes

- 4.3. Outils pour la liposuction
 - 4.3.1. Introduction
 - 4.3.2. Types de canules
 - 4.3.3. Pointes
 - 4.3.4. Diamètre et longueur
 - 4.3.5. Infiltrateurs
 - 4.3.6. Aspirateurs
 - 4.3.7. Collecteurs
 - 4.3.8. Résumé
- 4.4. Solutions d'infiltration pour la liposuction
 - 4.4.1. Introduction
 - 4.4.2. Humidité
 - 4.4.3. Super-humide
 - 4.4.4. Tuméfié
 - 4.4.5. Résumé
- 4.5. Paramètres de sécurité du patient pendant la chirurgie
 - 4.5.1. Introduction
 - 4.5.2. SAFE lipo (*Separation, Aspiration, Fat Equalization*)
 - 4.5.3. Quantité de graisse enlevée
 - 4.5.4. Saignement
 - 4.5.5. Prophylaxie de la thromboembolie veineuse
 - 4.5.6. Embolie graisseuse
 - 4.5.7. Hypothermie
 - 4.5.8. Résumé
- 4.6. Technologies de la liposuction
 - 4.6.1. Introduction
 - 4.6.2. SAL (*Suction Assisted Lipoplasty*)
 - 4.6.3. UAL (*Ultrasound Assisted Lipoplasty*)
 - 4.6.4. PAL (*Power Assisted Lipoplasty*)
 - 4.6.5. LAL (*Laser Assited Lipoplasty*)
 - 4.6.6. RAL (*Suction Assisted Lipoplasty*)
 - 4.6.7. WAL (*Water Assisted Lipoplasty*)
 - 4.6.8. Résumé
- 4.7. Liposuction haute définition
 - 4.7.1. Introduction
 - 4.7.2. Sélection des patients
 - 4.7.3. Marquage
 - 4.7.3.1. Marquage superficiel
 - 4.7.3.2. Encadrement des régions anatomiques
 - 4.7.3.3. Espaces négatifs
 - 4.7.4. Technique chirurgicale
 - 4.7.4.1. Traitement des graisses
 - 4.7.4.2. Extraction de la graisse profonde et superficielle
 - 4.7.4.3. Traitement des espaces négatifs
 - 4.7.5. Techniques de définition en fonction de la zone anatomique
 - 4.7.5.1. Abdomen mâle et femelle
 - 4.7.5.2. Fesses des hommes et des femmes
 - 4.7.5.3. Dos masculin et féminin
 - 4.7.5.4. Pectoraux
 - 4.7.5.5. Bras masculins et féminins
 - 4.7.5.6. Cuisses et jambes des hommes et des femmes
 - 4.7.6. Complications
 - 4.7.7. Soins postopératoires
- 4.8. Transfert de graisse autologue
 - 4.8.1. Introduction
 - 4.8.2. Métabolisme des graisses
 - 4.8.3. Greffe de graisse
 - 4.8.3.1. Physiologie de l'intégration
 - 4.8.3.2. Prélèvement d'une greffe de graisse
 - 4.8.3.3. Traitement des greffes
 - 4.8.3.4. Méthode de transfert de greffe de graisse
 - 4.8.3.4.1. Injecteurs
 - 4.8.3.4.2. EVL (*Expansion Vibration Lipofilling*)
 - 4.8.4. Technique de transfert de graisse
 - 4.8.4.1. Transfert de graisse dans les fesses
 - 4.8.4.2. Transfert de graisse vers les pectoraux et les épaules
 - 4.8.4.3. Transfert de graisse vers les seins
 - 4.8.4.4. Transfert de graisse du mollet

- 4.8.5. Complications d'une greffe de graisse
- 4.8.6. Soins postopératoires
- 4.8.7. Résumé
- 4.9. Glutéoplastie
 - 4.9.1. Introduction
 - 4.9.2. Idéal esthétique des fesses
 - 4.9.3. Formes de fesses
 - 4.9.4. Sélection des patients pour la Glutéoplastie
 - 4.9.5. Implants fessiers
 - 4.9.6. Technique de glutéoplastie
 - 4.9.6.1. XYZ
 - 4.9.6.2. Augmentation composite des fesses
 - 4.9.7. Complications
 - 4.9.8. Gestion post-opératoire
 - 4.9.9. Résumé
- 4.10. Gestion post-opératoire du patient ayant subi une lipoplastie de remodelage corporel
 - 4.10.1. Introduction
 - 4.10.2. Drains
 - 4.10.3. Vêtements compressifs
 - 4.10.4. Déplacement rapide
 - 4.10.5. Drainage lymphatique manuel
 - 4.10.6. Ultrasons.
 - 4.10.7. Radiofréquence
 - 4.10.8. Carboxythérapie.
 - 4.10.9. Résumé

Module 5. Chirurgie esthétique de la paroi abdominale

- 5.1. Anatomie de la région abdominales
 - 5.1.1. Introduction
 - 5.1.2. Anatomie topographique de la région abdominale
 - 5.1.2.1. Peau de la région abdominale
 - 5.1.2.2. Anatomie du tissu cellulaire sous-cutané
 - 5.1.2.3. Système fascial superficiel
 - 5.1.2.4. Musculature de la paroi abdominale
 - 5.1.2.5. Zones vasculaires de la paroi abdominale
- 5.1.3. Drainage lymphatique
- 5.1.4. Conclusions
- 5.1.5. Résumé
- 5.2. Considérations esthétiques et relatives à la région abdominale
 - 5.2.1. Introduction
 - 5.2.2. Corps idéal
 - 5.2.3. Relations anthropométriques
 - 5.2.4. Unités esthétiques de l'abdomen
 - 5.2.5. Position du nombril
 - 5.2.6. Résumé
- 5.3. Mini-Abdominoplastie
 - 5.3.1. Introduction
 - 5.3.2. Caractéristiques des patients
 - 5.3.3. Marquage
 - 5.3.4. Technique chirurgicale
 - 5.3.4.1. Incision
 - 5.3.4.2. Soulèvement du lambeau et extension de la dissection
 - 5.3.4.3. Traitement de la paroi musculaire
 - 5.3.4.4. Fermeture de l'incision
 - 5.3.5. Gestion post-opératoire
 - 5.3.6. Complications
 - 5.3.7. Résumé
- 5.4. Mini- Abdominoplastie élargie
 - 5.4.1. Introduction
 - 5.4.2. Caractéristiques des patients
 - 5.4.3. Marquage
 - 5.4.4. Technique chirurgicale
 - 5.4.4.1. Incision
 - 5.4.4.2. Soulèvement du lambeau et extension de la dissection
 - 5.4.4.3. Traitement de la paroi musculaire
 - 5.4.4.4. Fermeture de l'incision
 - 5.4.5. Gestion post-opératoire

- 5.5. Lipoabdominoplastie
 - 5.5.1. Introduction
 - 5.5.2. Caractéristiques des patients
 - 5.5.3. Marquage
 - 5.5.4. Technique chirurgicale
 - 5.5.4.1. Incision
 - 5.5.4.2. Soulèvement du lambeau et extension de la dissection
 - 5.5.4.3. Traitement de la paroi musculaire
 - 5.5.4.4. Fermeture de l'incision
 - 5.5.5. Gestion post-opératoire
- 5.6. Abdominoplastie classique
 - 5.6.1. Introduction
 - 5.6.2. Caractéristiques des patients
 - 5.6.3. Marquage
 - 5.6.4. Technique chirurgicale
 - 5.6.4.1. Incision
 - 5.6.4.2. Soulèvement du lambeau et extension de la dissection
 - 5.6.4.3. Traitement de la paroi musculaire
 - 5.6.4.4. Fermeture de l'incision
 - 5.6.5. Points de Baroudi
 - 5.6.6. Points de tension progressive
 - 5.6.7. Gestion post-opératoire
- 5.7. Ombilicoplastie
 - 5.7.1. Introduction
 - 5.7.2. Évaluation préopératoire
 - 5.7.3. Marquage
 - 5.7.4. Techniques chirurgicales
 - 5.7.5. Soins postopératoires
 - 5.7.6. Résumé
- 5.8. L'abdominoplastie chez la patiente post-bariatrique
 - 5.8.1. Introduction
 - 5.8.2. Caractéristiques des patients
 - 5.8.3. Marquage





- 5.8.4. Techniques chirurgicales
 - 5.8.4.1. Fleur de Lis
 - 5.8.4.2. L'élévation du fascia de Scarpa
 - 5.8.4.3. Circonférentiel
 - 5.8.4.4. Revers
 - 5.8.4.5. Vertical
- 5.8.5. Soins postopératoires
- 5.8.6. Résumé
- 5.9. Complications de l'abdominoplastie
 - 5.9.1. Hématomes et séromes
 - 5.9.2. Déhiscence
 - 5.9.3. Nécrose
 - 5.9.4. Malposition de la cicatrice
 - 5.9.5. Infection
 - 5.9.6. Thromboembolie
- 5.10. Procédures complémentaires à la chirurgie abdominale
 - 5.10.1. Introduction
 - 5.10.2. Cryolipolyse
 - 5.10.3. Radiofréquence
 - 5.10.4. Résumé

Module 6. Chirurgie de rajeunissement facial et cervical

- 6.1. Anatomie faciale
 - 6.1.1. Introduction
 - 6.1.2. Régions faciales
 - 6.1.3. Plans faciaux
 - 6.1.4. Peau
 - 6.1.5. Sous-cutané
 - 6.1.6. Muscle aponévrotique
 - 6.1.7. Ligaments de maintien
 - 6.1.8. Périoste et fascia profond
 - 6.1.9. Considérations spécifiques par région anatomique
 - 6.1.10. Analyse cervico-faciale

- 6.1.11. Vieillesse du visage
 - 6.1.11.1. Théories du vieillissement
 - 6.1.11.2. Changements structurels
- 6.1.12. Zones dangereuses
- 6.1.13. Résumé
- 6.2. Lifting faciale sous-osseuse du tiers moyen
 - 6.2.1. Introduction
 - 6.2.2. Évaluation préopératoire
 - 6.2.3. Technique chirurgicale
 - 6.2.4. Soins postopératoires
 - 6.2.5. Complications
 - 6.2.6. Résumé
- 6.3. Ritidoplastie cervico-faciale
 - 6.3.1. Introduction
 - 6.3.2. Sélection des patients
 - 6.3.3. Marquage préopératoire
 - 6.3.4. Technique chirurgicale
 - 6.3.5. Soins postopératoires
 - 6.3.6. Complications
 - 6.3.7. Résumé
- 6.4. Cervicoplastie
 - 6.4.1. Introduction
 - 6.4.2. Classification des troubles cervico-faciaux
 - 6.4.3. Traitement
 - 6.4.3.1. Liposuction sous-mentale
 - 6.4.3.2. Sous-mentoplastie avec platysmaplastie
 - 6.4.3.3. Excision des glandes sous-mandibulaires
 - 6.4.4. Soins postopératoires
 - 6.4.5. Complications
 - 6.4.6. Résumé
- 6.5. Facelift avec pendentifs SMAS
 - 6.5.1. Introduction
 - 6.5.2. Évaluation du patient
 - 6.5.3. Marquage préopératoire
 - 6.5.4. SMAS flaps
 - 6.5.4.1. Plaque SMAS
 - 6.5.4.2. Sectomie SMAS
 - 6.5.4.3. SMAS étendu
 - 6.5.4.4. Macs lift
 - 6.5.4.5. High SMAS
 - 6.5.5. Sutures de suspension
 - 6.5.6. Mini Lift
 - 6.5.7. Soins postopératoires
 - 6.5.8. Complications
 - 6.5.9. Résumé
- 6.6. Rajeunissement péri-oral
 - 6.6.1. Introduction
 - 6.6.2. Anatomie et anthropométrie des grandes lèvres
 - 6.6.3. L'apparence idéale
 - 6.6.4. Variations selon le sexe et la nationalité
 - 6.6.5. Le processus de vieillissement
 - 6.6.5.1. Peeling chimique
 - 6.6.5.2. Resurfacing avec laser
 - 6.6.5.3. Toxine botulique
 - 6.6.5.4. Remplissages faciaux
 - 6.6.6. Lifting sous-nasal
 - 6.6.7. Marquage préopératoire
 - 6.6.8. Technique chirurgicale
 - 6.6.9. Complications
 - 6.6.10. Résumé

- 6.7. Gestion esthétique du menton
 - 6.7.1. Introduction
 - 6.7.2. Analyse esthétique
 - 6.7.3. Ostéotomies
 - 6.7.3.1. Coulissant
 - 6.7.3.2. Échelon
 - 6.7.3.3. Coin
 - 6.7.3.4. Greffe
 - 6.7.3.5. Complications
 - 6.7.4. Génioplastie avec prothèse
 - 6.7.4.1. Types de prothèses et choix
 - 6.7.4.2. Approche intrabuccale
 - 6.7.4.3. Approche externe
 - 6.7.5. Complications
 - 6.7.6. Résumé
- 6.8. Rajeunissement par lipoinjection du visage
 - 6.8.1. Greffe de graisse: principes et généralités
 - 6.8.2. Récolte de la graisse
 - 6.8.2.1. Sélection du site du donneur
 - 6.8.2.2. Solution tumescence
 - 6.8.2.3. Sélection de la canule
 - 6.8.2.4. Liposuction
 - 6.8.2.5. Techniques de traitement des graisses
 - 6.8.2.5.1. Centrifugation
 - 6.8.2.5.2. Lavage et filtration
 - 6.8.2.5.3. Lavage et décantation
 - 6.8.2.5.4. Telfarolling
 - 6.8.3. Infiltration de graisse
 - 6.8.4. Complications
 - 6.8.5. Résumé
- 6.9. Produits de comblement du visage et toxine botulique
 - 6.9.1. Introduction
 - 6.9.2. Remplissages faciaux
 - 6.9.2.1. Caractéristiques
 - 6.9.2.2. Zones de traitement
 - 6.9.2.3. Techniques d'application
 - 6.9.2.4. Complications
 - 6.9.3. Toxine botulique
 - 6.9.3.1. Caractéristiques
 - 6.9.3.2. Zones de traitement
 - 6.9.3.3. Techniques d'application
 - 6.9.3.4. Complications
 - 6.9.4. Résumé
- 6.10. Autres techniques de rajeunissement Peelings, équipements générateurs d'énergie
 - 6.10.1. Introduction
 - 6.10.2. Anatomie et physiologie de la peau
 - 6.10.3. Phototypes
 - 6.10.4. Classification des inesthétismes faciaux
 - 6.10.5. Peelings
 - 6.10.5.1. Généralités et principes de base
 - 6.10.5.2. Classification
 - 6.10.5.3. Techniques d'application
 - 6.10.5.4. Complications
 - 6.10.6. Équipements de production d'énergie
 - 6.10.6.1. Classification
 - 6.10.6.2. Mise en œuvre et effets
 - 6.10.6.3. Complications
 - 6.10.6.4. Résumé

Module 7. Chirurgie esthétique de la région fessière

- 7.1. Anatomie topographique
 - 7.1.1. Introduction
 - 7.1.2. Musculature de la région fessière
 - 7.1.3. Vascularisation de la région fessière
 - 7.1.4. Innervation
 - 7.1.5. Résumé
- 7.2. Esthétique de la fesse
 - 7.2.1. Introduction
 - 7.2.2. Unités esthétiques de la fesse
 - 7.2.3. Idéal esthétique
 - 7.2.4. Analyse esthétique
 - 7.2.4.1. Forme idéale de l'espace presacral
 - 7.2.4.2. Pli fessier interne infernal
 - 7.2.4.3. Dépression trochantérienne fessière latérale/ contour de la hanche
 - 7.2.4.4. Esthétique du fessier latéral
 - 7.2.5. Classification du type de fessier
 - 7.2.6. Résumé
- 7.3. L'approche du patient
 - 7.3.1. Introduction
 - 7.3.2. Diagnostic
 - 7.3.3. Sélection des patients
 - 7.3.4. Objectifs esthétiques
 - 7.3.5. Protocole de sécurité
 - 7.3.6. Résumé
- 7.4. Implants fessiers
 - 7.4.1. Introduction
 - 7.4.2. Rapport hauteur/largeur du muscle fessier
 - 7.4.3. Types d'implants fessiers
 - 7.4.4. Sélection de l'implant en fonction de sa forme
 - 7.4.5. Sélection de la taille de l'implant
 - 7.4.6. Résumé
- 7.5. Poches dans une futeoplastie avec implants
 - 7.5.1. Introduction
 - 7.5.2. Sous-cutané
 - 7.5.3. Sous-fascial
 - 7.5.4. Sous-musculaire
 - 7.5.5. Intramusculaire
 - 7.5.6. Résumé
- 7.6. Futéoplastie avec implants
 - 7.6.1. Introduction
 - 7.6.2. Sous-musculaire
 - 7.6.2.1. Marquage
 - 7.6.2.2. Technique chirurgicale
 - 7.6.3. Intramusculaire
 - 7.6.3.1. Marquage
 - 7.6.3.2. Technique chirurgicale
 - 7.6.4. Intramusculaire XYZ
 - 7.6.4.1. Marquage
 - 7.6.4.2. Technique chirurgicale
 - 7.6.5. Résumé
- 7.7. Gluteoplastie avec transfert de graisse autologue
 - 7.7.1. Introduction
 - 7.7.2. Métabolisme des graisses
 - 7.7.3. Greffe de graisse
 - 7.7.3.1. Physiologie de l'intégration
 - 7.7.3.2. Prélèvement d'une greffe de graisse
 - 7.7.3.3. Greffe de graisse
 - 7.7.3.4. Méthode de transfert de greffe de graisse
 - 7.7.3.4.1. Injecteurs
 - 7.7.3.4.2. EVL (Expansion Vibration Lipofilling)
 - 7.7.4. Technique chirurgicale de transfert de graisse
 - 7.7.5. Résumé

- 7.8. Augmentation des fesses à l'aide d'implants et de graisse
 - 7.8.1. Introduction
 - 7.8.2. Augmentation composite des fesses
 - 7.8.2.1. Marquage
 - 7.8.2.2. Technique chirurgicale
 - 7.8.3. Futéoplastie tridimensionnelle combinée
 - 7.8.3.1. Marquage
 - 7.8.3.2. Technique chirurgicale
 - 3.12.4. Résumé
- 7.9. Allogénose fessière iatrogène
 - 7.9.1. Introduction
 - 7.9.2. Histoire
 - 7.9.3. Symptômes et signes
 - 7.9.4. Traitement et évolution
 - 7.9.5. Résumé
- 7.10. Complications et récupération du patient en chirurgie esthétique du fessier
 - 7.10.1. Introduction
 - 7.10.2. Comparaison entre la futeoplastie avec implants et la futeoplastie avec transfert de graisse autologue
 - 7.10.3. Le suivi post-opératoire
 - 7.10.3.1. Retour aux activités
 - 7.10.3.2. Vêtements et articles postopératoires
 - 7.10.3.3. Drains
 - 7.10.3.4. Gestion de la douleur post-opératoire
 - 7.10.4. Complications
 - 7.10.4.1. Infection
 - 7.10.4.2. Seromas
 - 7.10.4.3. Embolie graisseuse
 - 7.10.4.4. Déhiscence de la plaie chirurgicale
 - 7.10.4.5. Neuropraxie
 - 7.10.4.6. Exposition de l'implant

- 7.10.4.7. Contracture capsulaire
- 7.10.4.8. Rotation des implants
- 7.10.4.9. Malposition de l'implant
- 7.10.4.10. Changements cutanés

7.10.5. Résumé

Module 8. Chirurgie intime

- 8.1. Anatomie de la zone génitale féminine
 - 8.1.1. Introduction
 - 8.1.2. Classification de l'anatomie féminine
 - 8.1.3. Variantes anatomiques
 - 8.1.4. Processus de transformation des organes génitaux dans l'évolution chronologique des femmes
 - 8.1.5. Considérations éthiques de la chirurgie plastique esthétique des organes génitaux féminins
 - 8.1.6. Protection du patient et évaluation préopératoire
 - 8.1.7. Résumé
- 8.2. Procédures chirurgicales I. La vulve et le pubis
 - 8.2.1. Introduction
 - 8.2.2. Labiaplastie
 - 8.2.2.1. Lèvres mineures
 - 8.2.2.1.1. Réduction des cales
 - 8.2.2.1.2. Réduction linéaire courbe
 - 8.2.2.1.3. Réduction de la désépithélialisation
 - 8.2.2.1.4. Réduction de la plastie en Z
 - 8.2.2.2. Grandes lèvres
 - 8.2.2.2.1. Majoroplastie
 - 8.2.3. Réduction du capuchon clitoridien
 - 8.2.4. Réduction du Mont de Vénus
 - 8.2.5. Résumé

- 8.3. Procédure chirurgicale II. Périnéoplastie, Colpopérinéoplastie
 - 8.3.1. Introduction
 - 8.3.2. Rajeunissement vaginal
 - 8.3.3. Prolapsus et fonction sexuelle
 - 8.3.4. Détente vaginale et effet sur la fonction sexuelle
 - 8.3.5. Évaluation et diagnostic
 - 8.3.6. Évaluation et diagnostic
 - 8.3.7. Colpopérinéoplastie
 - 8.3.8. Hyménoplastie
 - 8.3.9. Résumé
- 8.4. Complications de la chirurgie esthétique féminine
 - 8.4.1. Introduction
 - 8.4.2. Réduction du Mont de Vénus, Liposuccion, Élévation
 - 8.4.3. Réduction des grandes lèvres
 - 8.4.4. Chirurgie du capuchon clitoridien
 - 8.4.5. Réduction des petites Lèvres
 - 8.4.6. Évaluation et diagnostic
 - 8.4.7. Hyménoplastie
 - 8.4.8. Augmentation des Grandes Lèvres
 - 8.4.9. Résumé
- 8.5. Procédures auxiliaires
 - 8.5.1. Techniques de Nettoyage Vulvaire
 - 8.5.2. Rajeunissement Vaginal au Laser
 - 8.5.3. Rajeunissement Vaginal par Radiofréquence
 - 8.5.4. Greffe de Graisse Autologue
 - 8.5.5. Plasma riche en plaquettes
 - 8.5.6. Matériaux de comblement non autologues
 - 8.5.7. Résumé
- 8.6. Chirurgie intime masculine
 - 8.6.1. Introduction
 - 8.6.2. Anatomie masculine
 - 8.6.3. Variantes anatomiques
 - 8.6.4. Processus de transformation des organes génitaux dans l'évolution chronologique de l'homme
- 8.6.5. Considérations éthiques de la chirurgie plastique esthétique des organes génitaux masculins
- 8.6.6. Protection du patient et évaluation préopératoire
- 8.6.7. Résumé
- 8.7. Traitements chirurgicaux
 - 8.7.1. Introduction
 - 8.7.2. Circoncision et phimosis
 - 8.7.3. Allongement du créneau préputial
 - 8.7.4. Annulation de la circoncision
 - 8.7.5. Phalloplastie d'allongement
 - 8.7.5.1. Libération du ligament suspenseur
 - 8.7.5.2. Rabat d'avancement V-Y
 - 8.7.6. Phalloplastie d'épaississement
 - 8.7.6.1. Épaississement du pénis avec de la graisse
 - 8.7.6.2. Épaississement du pénis avec matrice dermique
 - 8.7.6.3. Épaississement du pénis avec matrice dermique acellulaire
 - 8.7.7. Complications
 - 8.7.8. Gestion postopératoire
 - 8.7.9. Résumé
- 8.8. Pénis caché
 - 8.8.1. Introduction
 - 8.8.2. Évaluation préopératoire
 - 8.8.3. Classification
 - 8.8.4. Technique chirurgicale
 - 8.8.4.1. Pénis piégé
 - 8.8.4.2. Pénis à voile
 - 8.8.4.3. Pénis enterré
 - 8.8.5. Autres causes associées
 - 8.8.5.1. Excès de peau ou de graisse
 - 8.8.5.2. Liposuccion sus-pubienne - excision de la peau et du pannicule
 - 8.8.6. Soins postopératoires
 - 8.8.7. Complications
 - 8.8.8. Résumé

- 8.9. Correction des courbures et des déformations du pénis La maladie de la Peyronie
 - 8.9.1. Introduction
 - 8.9.2. Étiologie
 - 8.9.3. Facteurs de risque
 - 8.9.4. Classification
 - 8.9.5. Gestion de la phase aiguë
 - 8.9.5.1. Évaluation du patient
 - 8.9.5.2. Traitement conservateur
 - 8.9.5.3. Thérapie orale
 - 8.9.5.4. Thérapie par injection intralésionnelle
 - 8.9.5.5. Traitement topique
 - 8.9.5.6. Autres thérapies
 - 8.9.6. Traitement chirurgical
 - 8.9.6.1. Plication du côté non affecté
 - 8.9.6.2. Incision ou excision et greffe
 - 8.9.6.3. Implants péniens
 - 8.9.7. Complications
 - 8.9.8. Résumé
- 8.10. Absence testiculaire congénitale ou acquise due à une perte testiculaire
 - 8.10.1. Introduction
 - 8.10.2. Absence de testicules
 - 8.10.2.1. Étiologie de l'agénésie testiculaire
 - 8.10.2.2. Reconstruction avec prothèse et graisse
 - 8.10.2.3. Complications
 - 8.10.3. Le scrotum Scrotoplastie
 - 8.10.3.1. Étiologie
 - 8.10.3.2. Techniques chirurgicales
 - 8.10.3.2.1. Résection de la broche
 - 8.10.3.2.2. Plastique en Z
 - 8.10.3.2.3. Correction du pli pénioscrotal
 - 8.10.3.3. Complications
 - 8.10.3.4. Résumé

Module 9. Autres procédures esthétiques chirurgicales et non chirurgicales

- 9.1. Alopecie
 - 9.1.1. Étiologie de l'alopecie
 - 9.1.2. Classification de l'alopecie
 - 9.1.2.1. Alopecie masculine
 - 9.1.2.2. Alopecie féminine
 - 9.1.2.3. Autres causes d'alopecie
 - 9.1.3. Traitement
 - 9.1.3.1. Médical
 - 9.1.3.2. Chirurgie
 - 9.1.4. Résumé
- 9.2. Implants Capillaires
 - 9.2.1. Marquage chirurgical
 - 9.2.2. Anesthésie et position chirurgicale
 - 9.2.3. Technique chirurgicale
 - 9.2.3.1. Extraction folliculaire
 - 9.2.3.2. Implantation folliculaire
 - 9.2.4. Soins postopératoires et suivi
 - 9.2.5. Complications
 - 9.2.6. Résumé
- 9.3. Troubles congénitaux et acquis de l'oreille
 - 9.3.1. Embryologie de l'oreille
 - 9.3.2. Anatomie de l'oreille
 - 9.3.2.1. Cartilage
 - 9.3.2.2. Vascularisation
 - 9.3.2.3. Innervation
 - 9.3.3. Pathologies congénitales de l'oreille
 - 9.3.3.1. Microtie
 - 9.3.3.2. Macrotie
 - 9.3.4. Pathologies Acquis de l'oreille
 - 9.3.4.1. Traumatique
 - 9.3.4.2. Expanders
 - 9.3.5. Planification Chirurgicale

- 9.3.6. Techniques chirurgicales pour la Microtie
 - 9.3.6.1. Utilisation de matériaux autologues et hétérologues
- 9.3.7. Techniques chirurgicales pour la Macrotie
- 9.3.8. Comment traiter un traumatisme auriculaire?
- 9.3.9. Traitement chirurgical après l'utilisation d'expandeurs
- 9.3.10. Soins postopératoires et suivi
- 9.3.11. Complications
- 9.3.12. Résumé
- 9.4. Chirurgie esthétique des Membres Supérieurs
 - 9.4.1. Anatomie du membre supérieur
 - 9.4.2. Sélection des patients
 - 9.4.3. Planification chirurgicale
 - 9.4.4. Technique chirurgicale
 - 9.4.4.1. Définition ultra de l'extrémité supérieure
 - 9.4.4.2. Prothèses de bras et d'épaule
 - 9.4.5. Suivi et soins postopératoires
 - 9.4.6. Complications
 - 9.4.7. Résumé
- 9.5. Ptose brachiale
 - 9.5.1. Concept
 - 9.5.2. Classification
 - 9.5.3. Planification chirurgicale
 - 9.5.4. Techniques chirurgicales de choix
 - 9.5.5. Suivi et soins postopératoires
 - 9.5.6. Complications
 - 9.5.7. Résumé
- 9.6. Anti-âge des mains et des pieds
 - 9.6.1. Anatomie des mains et des pieds
 - 9.6.2. Le processus de vieillissement
 - 9.6.3. Traitement non chirurgical
 - 9.6.3.1. Peeling chimique
 - 9.6.3.2. Laser
 - 9.6.3.3. Utilisation d'injectables autologues et hétérologues





- 9.6.4. Traitement chirurgical
 - 9.6.4.1. Liposuccion
 - 9.6.4.2. Lipofilling
 - 9.6.4.3. Nanofat
- 9.6.5. Suivi et soins postopératoires
- 9.6.6. Complications
- 9.6.7. Résumé
- 9.7. Chirurgie Esthétique des membres inférieurs
 - 9.7.1. Anatomie de la cuisse et de la jambe
 - 9.7.2. Sélection des patients
 - 9.7.3. Planification chirurgicale
 - 9.7.4. Technique chirurgicale
 - 9.7.4.1. Anatomie de la cuisse et de la jambe
 - 9.7.4.2. Augmentation des implants
 - 9.7.5. Suivi et soins postopératoires
 - 9.7.6. Complications
 - 9.7.7. Résumé
- 9.8. Ptose de la cuisse
 - 9.8.1. Concept
 - 9.8.2. Classification
 - 9.8.3. Planification chirurgicale
 - 9.8.4. Techniques chirurgicales de choix
 - 9.8.5. Suivi et soins postopératoires
 - 9.8.6. Complications
 - 9.8.7. Résumé
- 9.9. Considérations spéciales en Chirurgie Esthétique I
 - 9.9.1. Patient postbariatrique
 - 9.9.1.1. Conditions minimales pour être candidat à la chirurgie
 - 9.9.1.2. Examens et évaluations pertinents
 - 9.9.2. Patients postopératoires
 - 9.9.2.1. Conditions minimales pour être candidat à la chirurgie
 - 9.9.2.2. Examens et évaluations pertinents

- 9.10. Considérations spéciales en Chirurgie Esthétique II
 - 9.10.1. Patients atteints de maladies immunologiques
 - 9.10.1.1. Conditions minimales pour être candidat à la chirurgie
 - 9.10.1.2. Examens et évaluations pertinents
 - 9.10.2. Patients souffrant de troubles psychologiques et psychiatriques
 - 9.10.2.1. Dysmorphisme
 - 9.10.2.2. Dépression
 - 9.10.2.3. Autres troubles psychiatriques
 - 9.10.2.4. Évaluations pertinentes chez les patients atteints de troubles mentaux
 - 9.10.3. Recommandations
 - 9.10.4. Résumé

Module 10. Protocoles pour les patients en chirurgie esthétique

- 10.1. Caractéristiques des patients esthétique
 - 10.1.1. L'influence sociale
 - 10.1.2. Patients ayant subi une chirurgie esthétique
 - 10.1.3. Évaluation psychologique
 - 10.1.3.1. Les raisons de la chirurgie esthétique
 - 10.1.3.2. Attentes vs Réalité
 - 10.1.3.3. Signes d'avertissement
 - 10.1.3.4. Rôle du psychologue dans l'évaluation pré et post-opératoire
 - 10.1.4. Patient mécontent
 - 10.1.4.1. Causes
 - 10.1.4.2. Implications médico-légales
 - 10.1.4.3. Comment gérer le patient mécontent?
 - 10.1.5. Recommandations
- 10.2. L'ère virtuelle en chirurgie esthétique
 - 10.2.1. Consultations virtuelles
 - 10.2.2. Que pouvons-nous offrir au patient à l'ère du virtuel?
 - 10.2.3. Plateformes virtuelles
 - 10.2.4. Les réseaux sociaux
 - 10.2.4.1. Contenu publiable
 - 10.2.4.2. Publicité

- 10.2.5. Simulateurs virtuels
- 10.2.6. Utilisations et limites
- 10.2.7. Manipulation des logiciels de simulation
- 10.2.8. Avantages et inconvénients
- 10.2.9. Recommandations
- 10.2.10. Résumé
- 10.3. Photographies médicales
 - 10.3.1. Importance de la documentation photographique
 - 10.3.2. Éléments importants de la photographie médicale
 - 10.3.2.1. Éclairage
 - 10.3.2.2. Composition photographique
 - 10.3.2.3. Scène
 - 10.3.2.4. Appareils photographiques
 - 10.3.3. Photographies du visage
 - 10.3.3.1. Projections
 - 10.3.4. Photographies du corps
 - 10.3.4.1. Projections
 - 10.4.5. Consentement éclairé
 - 10.4.6. Organisation des images
 - 10.4.7. Recommandations
 - 10.4.8. Résumé
- 10.4. Chirurgie esthétique et implications médico- légales
 - 10.4.1. Acte médical
 - 10.4.2. Documentation
 - 10.4.3. Éthique et pratique médicale
 - 10.4.4. Consentement éclairé pour l'anesthésie
 - 10.4.5. Consentement éclairé pour les procédures chirurgicales
 - 10.4.6. Consentement éclairé pour la documentation graphique
 - 10.4.7. Recommandations
 - 10.4.8. Résumé

- 10.5. Prophylaxie en chirurgie esthétique
 - 10.5.1. Introduction
 - 10.5.2. Prophylaxie de la thrombose veineuse profonde (TVP)
 - 10.5.2.1. Échelle Caprini
 - 10.5.3. Prophylaxie antibiotique
 - 10.5.4. Résumé
- 10.6. Protocole d'anesthésie
 - 10.6.1. Introduction
 - 10.6.2. Facteurs de risque et classification ASA
 - 10.6.3. Les phases de l'anesthésie générale
 - 10.6.4. Unité de récupération post-anesthésique (URPA)
 - 10.6.5. Résumé
- 10.7. Protocole ERAS en chirurgie ambulatoire (Enhanced Recovery After Surgery)
 - 10.7.1. Introduction
 - 10.7.2. Chirurgie mineure
 - 10.7.3. Chirurgie majeure ambulatoire
 - 10.7.4. Protocoles ERAS en chirurgie esthétique
 - 10.7.5. Résumé
- 10.8. Médicaments et analgésie postopératoires
 - 10.8.1. Analgésie post-opératoire
 - 10.8.1.1. Analgésiques oraux
 - 10.8.1.2. Analgésie intraveineuse en ambulatoire
 - 10.8.2. Antibiothérapie post-opératoire
 - 10.8.3. Résumé
- 10.9. Soins des plaies postopératoires
 - 10.9.1. Introduction
 - 10.9.2. Types d'habillage
 - 10.9.3. Pansements
 - 10.9.4. Dispositifs de pression négative
 - 10.9.5. Résumé
- 10.10. Vêtements de récupération post-opératoire et surveillance des patients
 - 10.10.1. Vêtements de thérapie par pression
 - 10.10.1.1. Mentonnière
 - 10.10.1.2. Soutien-gorge
 - 10.10.1.3. Gilets de sauvetage
 - 10.10.1.4. Gaines
 - 10.10.1.5. Corsets
 - 10.10.1.6. Collants
 - 10.10.2. Soins postopératoires après une opération de chirurgie esthétique
 - 10.10.2.1. Entretien des drains
 - 10.10.2.2. Repos
 - 10.10.2.3. Reprise d'une vie normale
 - 10.10.3. Résumé



Le programme comprend un module spécifique consacré aux altérations congénitales et acquises de l'oreille, afin que vous puissiez vous tenir au courant des meilleurs traitements plastiques pour sa reconstruction"

07

Formations Pratiques

Ce Mastère Hybride permet aux étudiants d'effectuer une période de pratique clinique dans un centre leader dans le domaine de la Médecine et de la Chirurgie Esthétique. Il s'agit d'un processus d'apprentissage plus complet, dans lequel, en plus de la mise à jour des connaissances grâce à un programme théorique complet, l'étudiant aura la possibilité d'apprendre auprès d'une équipe spécialisée, qui sera en mesure de lui enseigner toutes les particularités du secteur.





“

*Se spécialiser dans un secteur
en plein essor avec les meilleurs
chirurgiens esthétiques du moment”*

La période de stage de ce programme en Chirurgie Plastique Esthétique consiste en un séjour intensif dans un centre de référence, d'une durée de 3 semaines, du lundi au vendredi, 8 heures par jour, d'apprentissage pratique aux côtés d'un spécialiste associé. Ce séjour permettra aux étudiants de voir de vrais patients aux côtés d'une équipe de professionnels de premier plan, et d'appliquer les dernières technologies et techniques dans ce domaine.

Dans cette proposition de formation, les activités visent à développer et à perfectionner les compétences nécessaires aux soins des patients qui demandent une amélioration physique et des conditions qui requièrent un haut niveau de qualification. Ainsi, cette proposition est orientée vers une formation spécifique pour l'exercice de l'activité, dans un environnement sûr pour le patient et avec une performance professionnelle élevée.

Il s'agit sans aucun doute d'une opportunité unique d'apprendre en travaillant dans un centre innovant qui s'engage sur la qualité de ses ressources et sur les dernières technologies. Ainsi, les objectifs du patient et des professionnels sont atteints en toute sécurité et conformément aux normes de qualité les plus élevées actuellement requises.

Cette période de stage se déroulera avec la participation active de l'étudiant, qui réalisera les activités et les procédures de chaque domaine de compétence (apprendre à apprendre et apprendre à faire), avec l'accompagnement et les conseils des enseignants et des autres stagiaires qui faciliteront le travail d'équipe et l'intégration multidisciplinaire en tant que compétences transversales pour la pratique de la médecine et de la chirurgie esthétiques.



Les procédures décrites ci-dessous constitueront la base de la partie pratique de la formation, et leur mise en œuvre dépendra de la disponibilité et de la charge de travail du centre, les activités proposées étant les suivantes :

Module	Activité pratique
Procédures de Chirurgie Esthétique de la région mammaire, de la partie supérieure du visage et de la région nasale	Évaluer, à l'aide d'une simulation virtuelle en 3D, le choix approprié de l'implant mammaire.
	Réaliser une mammoplastie d'augmentation en utilisant l'incision aréolaire, sous-mammaire ou axillaire.
	Réaliser une mastopexie sans implants, en utilisant la technique périaréolaire de Benelli ou la technique de suture intercalaire Gore-Tex®.
	Réaliser une réduction mammaire selon les techniques du bipédicule supérieur, inférieur, supéro-médial, médial, vertical.
	Réaliser une amputation mammaire et une greffe complexe mamelon-aréole.
	Approche chirurgicale de la gynécomastie par liposuction, glandectomie ou <i>Pull Through</i>
	Réaliser des procédures de blépharoplastie supérieure et inférieure
	Réaliser une rhinoplastie structurelle primaire, après réalisation de l'étude profilométrique
	Appliquer des greffes de cartilage, en procédant à la sélection et à la sculpture des greffes
	Réaliser des techniques esthétiques telles que la bichectomie et l'otoplastie
Techniques de lipoplastie de remodelage corporel et chirurgie plastique de la paroi abdominale	Sélectionner les patients en vue d'une lipoplastie, en évaluant leurs caractéristiques et paramètres physiques
	Utiliser les technologies SAL, UAL, PAL, LAL, RAL et WAL dans les procédures de liposuction.
	Appliquer des solutions d'infiltration humides, super-humides et tumescentes en liposuction
	Effectuer l'élimination des graisses profondes et superficielles par liposuction haute définition, y compris le traitement des espaces négatifs
	Appliquer des solutions d'infiltration humides, super-humides et tumescentes en liposuction
	Obtenir et traiter la greffe de graisse pour le transfert de graisse autologue à l'aide de la technique de <i>Expansion Vibration Lipofilling</i> (EVL)
Réaliser des lipoabdominoplasties, des mini-abdominoplasties et des mini-abdominoplasties étendues, en effectuant les soulèvements de lambeaux, l'extension de la dissection, en appliquant le traitement approprié de la paroi musculaire.	

Module	Activité pratique
Chirurgie Esthétique de la région fessière	Réaliser une glutéoplastie avec transfert de graisse autologue, en utilisant la Méthode de transfert EVL
	Créer des poches lors d'une glutéoplastie avec implants
	Traiter l'allogénèse fessière iatrogène
	Réaliser une glutéoplastie tridimensionnelle combinée
Chirurgie intime, greffe capillaire et autres procédures chirurgicales et non chirurgicales	Réaliser une labioplastie des petites lèvres en utilisant la réduction en coin, la réduction linéaire courbe, la désépithélialisation et la plastie en Z.
	Réaliser une labioplastie des grandes lèvres en appliquant une réduction du capuchon clitoridien et du mont de Vénus.
	Traiter chirurgicalement la phimosis, ainsi que les procédures telles que la circoncision, l'allongement du frénulum préputial, l'inversion de la circoncision et la phalloplastie pour l'allongement et l'épaississement.
	Traiter chirurgicalement des affections cachées du pénis, telles que le pénis piégé, le mirage pénien et le pénis enfoui
	Corriger les courbures et les déformations du pénis, dans le cadre de la maladie de La Peyronie, par des thérapies conservatrices, orales, intralésionnelles par injection ou topiques.
	Intervenir chirurgicalement la microtie et la macrotie, à l'aide de matériaux autologues et hétérologues.
Réaliser des greffes de cheveux, en appliquant les méthodes d'extraction et d'implantation folliculaires appropriées.	



Grâce à ce séjour intensif, vous pourrez vous familiariser avec les dernières technologies et techniques en matière de chirurgie plastique"

Assurance responsabilité civile

La principale préoccupation de cette institution est de garantir la sécurité des stagiaires et des autres collaborateurs nécessaires aux processus de formation pratique dans l'entreprise. Parmi les mesures destinées à atteindre cet objectif figure la réponse à tout incident pouvant survenir au cours de la formation d'apprentissage.

Pour ce faire, cette université s'engage à souscrire une assurance Responsabilité Civile pour couvrir toute éventualité pouvant survenir pendant le séjour au centre de stage.

Cette police d'assurance couvrant la Responsabilité Civile des stagiaires doit être complète et doit être souscrite avant le début de la période de Formation Pratique. Ainsi, le professionnel n'a pas à se préoccuper des imprévus et bénéficiera d'une couverture jusqu'à la fin du stage pratique dans le centre.



Conditions générales pour la Formation Pratiques

Les conditions générales de la convention de stage pour le programme sont les suivantes:

1. TUTEUR: Pendant le Mastère Hybride, l'étudiant se verra attribuer deux tuteurs qui l'accompagneront tout au long du processus, en résolvant tous les doutes et toutes les questions qui peuvent se poser. D'une part, il y aura un tuteur professionnel appartenant au centre de placement qui aura pour mission de guider et de soutenir l'étudiant à tout moment. D'autre part, un tuteur académique sera également assigné à l'étudiant, et aura pour mission de coordonner et d'aider l'étudiant tout au long du processus, en résolvant ses doutes et en lui facilitant tout ce dont il peut avoir besoin. De cette manière, le professionnel sera accompagné à tout moment et pourra consulter les doutes qui pourraient surgir, tant sur le plan pratique que sur le plan académique.

2. DURÉE: le programme de formation pratique se déroulera sur trois semaines continues, réparties en journées de 8 heures, cinq jours par semaine. Les jours de présence et l'emploi du temps relèvent de la responsabilité du centre, qui en informe dûment et préalablement le professionnel, et suffisamment à l'avance pour faciliter son organisation.

3. ABSENCE: En cas de non présentation à la date de début du Mastère Hybride, l'étudiant perdra le droit au stage sans possibilité de remboursement ou de changement de dates. Une absence de plus de deux jours au stage, sans raison médicale justifiée, entraînera l'annulation du stage et, par conséquent, la résiliation automatique du contrat. Tout problème survenant au cours du séjour doit être signalé d'urgence au tuteur académique.

4. CERTIFICATION: Les étudiants qui achèvent avec succès le Mastère Hybride recevront un certificat accréditant le séjour pratique dans le centre en question.

5. RELATION DE TRAVAIL: le Mastère Hybride ne constituera en aucun cas une relation de travail de quelque nature que ce soit.

6. PRÉREQUIS: certains centres peuvent être amenés à exiger des références académiques pour suivre le Mastère Hybride. Dans ce cas, il sera nécessaire de le présenter au département de formations de TECH afin de confirmer l'affectation du centre choisi.

7. NON INCLUS: Le mastère Hybride n'inclut aucun autre élément non mentionné dans les présentes conditions. Par conséquent, il ne comprend pas l'hébergement, le transport vers la ville où le stage a lieu, les visas ou tout autre avantage non décrit.

Toutefois, les étudiants peuvent consulter leur tuteur académique en cas de doutes ou de recommandations à cet égard. Ce dernier lui fournira toutes les informations nécessaires pour faciliter les démarches.

08

Où faire les Formations Pratiques?

Conformément aux critères de qualité maximale de TECH, des accords ont été conclus avec des cliniques esthétiques de haut niveau où les étudiants pourront effectuer un séjour pratique intensif visant à améliorer leurs compétences et leurs capacités dans ce domaine. Ils ont ainsi la possibilité de se familiariser avec le travail réel dans un centre de référence, où ils peuvent côtoyer des équipes dotées d'une grande expérience, qui leur enseigneront les clés pour se développer en tant que chirurgiens plasticiens.





“

En vous inscrivant à ce Mastère Hybride, vous pourrez rejoindre une véritable équipe de travail dans un centre esthétique de premier plan"



Les étudiants peuvent suivre la partie pratique de ce Mastère Hybride dans les centres suivants :



Médecine

Clínica Granada Tiagonce

Pays	Ville
Espagne	Madrid

Adresse : Carretera de Humera 63, Chalet 4 en Pozuelo de Alarcón 28223 (Madrid)

Centre de Médecine et de Chirurgie Plastique et Esthétique

Formations pratiques connexes :

- Chirurgie Plastique Esthétique
- Chirurgie Plastique Reconstructrice



Médecine

Clínicas Revitae

Pays	Ville
Espagne	Cáceres

Adresse : C. San Juan de Dios, 3, 10001 Cáceres

Centres Spécialisés en Médecine Esthétique Avancée

Formations pratiques connexes :

- Médecine Esthétique
- Chirurgie Plastique Esthétique



Médecine

CBC Surgery Institute Torremolinos (Hospital Santa Elena)

Pays	Ville
Espagne	Malaga

Adresse : Urbanización Los Alamos, C. Sardinero, s/n, 29620 Torremolinos, Málaga

Centre clinique de Médecine Esthétique avec Multiples Services de Chirurgie et Non Invasifs

Formations pratiques connexes :

- Chirurgie Plastique Esthétique



Médecine

Clínica Riba

Pays	Ville
Espagne	Barcelone

Adresse : Calle Paris, 83 (08029) Barcelona (Hospital Sagrado Corazón, consultas externas, planta 6, consulta 6.9)

Centre Spécialisé en Médecine Esthétique et promotion de la Santé et de la Beauté

Formations pratiques connexes :

- Chirurgie Plastique Esthétique



Médecine

Estetic Grup

Pays	Ville
Espagne	Barcelone

Adresse : Rambla de Catalunya, 61, 1ª, 1a, 08007 Barcelona

Clinique de Médecine et Chirurgie Esthétique de Barcelone

Formations pratiques connexes :

- Chirurgie Plastique Esthétique



Médecine

CBC Surgery Institute Torremolinos

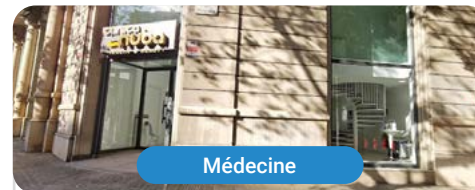
Pays	Ville
Espagne	Malaga

Adresse : Avda Palma Mallorca, 37, 29620 Torremolinos

Centre d'Assistance Clinique Spécialisé dans l'environnement Chirurgical

Formations pratiques connexes :

- Médecine Esthétique
- Infirmier Esthétique



Médecine

Clínica Nuba

Pays	Ville
Espagne	Barcelone

Adresse : C/ de Provença, 291, 08037 Barcelona

Clinique de Médecine et Chirurgie Esthétique de Barcelone

Formations pratiques connexes :

- Infirmier Esthétique
- Chirurgie Plastique Esthétique



Médecine

Dorsia Arroyomolinos

Pays	Ville
Espagne	Madrid

Adresse : Av. de la Unión Europea, 49, Local 2, 28939 Arroyomolinos, Madrid

Centres Médicaux Spécialisés en Chirurgie et Traitements Médico-esthétiques

Formations pratiques connexes :

- Chirurgie Plastique Esthétique
- Médecine Esthétique



Médecine

Clínica Integra

Pays Ville
Espagne Grenade

Adresse : Calle Torre de Comares,
2, 18007 Granada

INTEGRIA, Clinique avec plus de 20 ans d'expérience
en Médecine Esthétique, Médecine Générale, Chirurgie
Capillaire et Chirurgie Esthétique

Formations pratiques connexes :
- Analyse Clinique
- Chirurgie Plastique Esthétique



Médecine

Mediben

Pays Ville
Espagne Baléares

Adresse : c/ Federico García Lorca 2, 1ºB,
07014 Palma

Mediben offre des Traitements en Médecine Esthétique,
Chirurgie Esthétique, Nutrition, Médecine Régénérative et
Capillaire

Formations pratiques connexes :
- Chirurgie Plastique Esthétique
- Médecine Esthétique



Médecine

Dr. Sebastián Ríos

Pays Ville
Espagne Las Palmas

Adresse : C. Senador Castillo Olivares,
15, 35003 - Las Palmas de Gran Canaria

Clinique Spécialisée en Chirurgie Plastique et
Médecine Esthétique

Formations pratiques connexes :
- Chirurgie Plastique Esthétique
- Chirurgie Plastique Reconstructrice



Médecine

Clínica Londres Rosselló

Pays Ville
Espagne Barcelone

Adresse : C/ del Rosselló, 231, 08008 Barcelona

Spécialistes en Médecine Esthétique et Chirurgie
Plastique Réparatrice

Formations pratiques connexes :
- Infirmerie Esthétique
- Anti-âge



Médecine

Clínica Londres Lagasca

Pays Ville
Espagne Madrid

Adresse : Calle de Lagasca, 95, 28006 Madrid

Spécialistes en Médecine Esthétique et Chirurgie
Plastique Réparatrice

Formations pratiques connexes :
- Chirurgie Plastique Esthétique
- Gynécoesthétique



Médecine

Clínica Londres d'Entença

Pays Ville
Espagne Barcelone

Adresse : C/ d'Entença, 321, 08029 Barcelona

Spécialistes en Médecine Esthétique et Chirurgie
Plastique Réparatrice

Formations pratiques connexes :
- Chirurgie Plastique Esthétique
- Médecine Esthétique



Médecine

Clínica Londres Murcia

Pays Ville
Espagne Murcie

Adresse : Av. Juan Carlos I, 21, 30008 Murcia

Spécialistes en Médecine Esthétique et Chirurgie
Plastique Réparatrice

Formations pratiques connexes :
- Chirurgie Plastique Esthétique
- Infirmerie Esthétique



Médecine

Clínica Londres Plaza Francesc Macià

Pays Ville
Espagne Barcelone

Adresse : Plaza de Francesc Macià,
3, 1r porta 1, 08021 Barcelona

Spécialistes en Médecine Esthétique et Chirurgie
Plastique Réparatrice

Formations pratiques connexes :
- Chirurgie Plastique Esthétique
- Médecine Esthétique



Médecine

Clínica Londres A Coruña

Pays : Espagne
Ville : La Corogne

Adresse : Avenida Finisterre, 30,
15004 A Coruña

Spécialistes en Médecine Esthétique et Chirurgie
Plastique Réparatrice

Formations pratiques connexes :

- Chirurgie Plastique Esthétique
- Chirurgie Plastique Reconstructrice



Médecine

Clínica Londres Bilbao-Guggenheim

Pays : Espagne
Ville : Vizcaya

Adresse : Mazarredo Zumarkalea,
67, 48009 Bilbao, Vizcaya

Spécialistes en Médecine Esthétique et Chirurgie
Plastique Réparatrice

Formations pratiques connexes :

- Chirurgie Plastique Esthétique
- Médecine Esthétique



Médecine

Clínica Londres Palma de Mallorca

Pays : Espagne
Ville : Baléares

Adresse : C/ Barón de Pinopar
9, 07012 Palma, Baleares

Spécialistes en Médecine Esthétique et Chirurgie
Plastique Réparatrice

Formations pratiques connexes :

- Chirurgie Plastique Esthétique
- Médecine Esthétique



Médecine

Clínica Londres Tarragona

Pays : Espagne
Ville : Tarragona

Adresse : Calle Enric d'Ossó, 2, 43005 Tarragona

Spécialistes en Médecine Esthétique et Chirurgie
Plastique Réparatrice

Formations pratiques connexes :

- Chirurgie Plastique Esthétique
- Médecine Esthétique



Médecine

Clínica Londres Valencia

Pays : Espagne
Ville : Valence

Adresse : Gran Vía de Ramón y Cajal,
41, 46007 Valencia

Spécialistes en Médecine Esthétique et Chirurgie
Plastique Réparatrice

Formations pratiques connexes :

- Chirurgie Plastique Esthétique
- Médecine Esthétique



Médecine

Clínica Londres Zaragoza

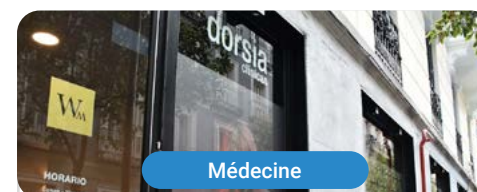
Pays : Espagne
Ville : Zaragoza

Adresse : P.º de Sagasta, 4, 2º Izquierda,
50006 Zaragoza

Spécialistes en Médecine Esthétique et Chirurgie
Plastique Réparatrice

Formations pratiques connexes :

- Chirurgie Plastique Esthétique
- Médecine Esthétique



Médecine

Dorsia Chueca

Pays : Espagne
Ville : Madrid

Adresse : C. de Serrano Anguita,
12, 28004, Madrid

La Clinique Dorsia Chueca compte sur la
meilleure équipe de Spécialistes

Formations pratiques connexes :

- Chirurgie Plastique Esthétique
- Médecine Esthétique



Médecine

Vila Moreschi Clinic

Pays	Ville
Argentine	Buenos Aires

Adresse : Aime Paine 1665 piso 4 Departamento 5,
Puerto Madero, Ciudad de Buenos Aires

Clinique Spécialiste en Chirurgie Plastique et
Médecine Esthétique

Formations pratiques connexes :

- Médecine Esthétique
- Chirurgie Plastique Esthétique



Vous combinerez la théorie et la pratique professionnelle dans le cadre d'une approche pédagogique exigeante et enrichissante"

09

Méthodologie

Ce programme de formation offre une manière différente d'apprendre. Notre méthodologie est développée à travers un mode d'apprentissage cyclique: ***le Relearning***.

Ce système d'enseignement s'utilise, notamment, dans les Écoles de Médecine les plus prestigieuses du monde. De plus, il a été considéré comme l'une des méthodologies les plus efficaces par des magazines scientifiques de renom comme par exemple le ***New England Journal of Medicine***.



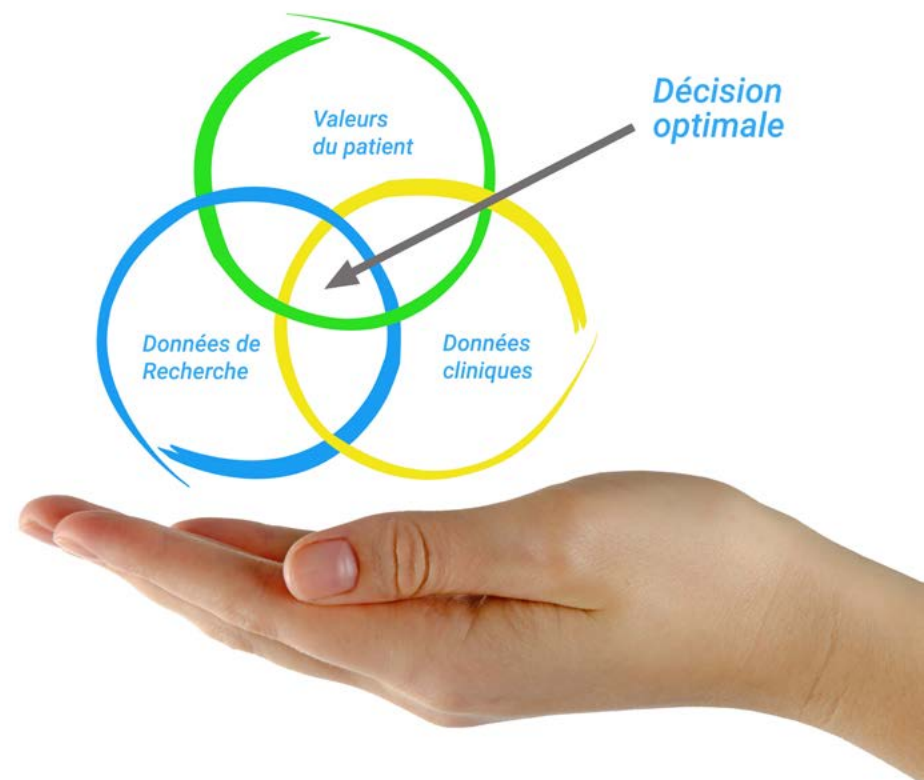
“

Découvrez le Relearning, un système qui laisse de côté l'apprentissage linéaire conventionnel au profit des systèmes d'enseignement cycliques: une façon d'apprendre qui a prouvé son énorme efficacité, notamment dans les matières dont la mémorisation est essentielle"

À TECH, nous utilisons la méthode des cas

Face à une situation donnée, que doit faire un professionnel? Tout au long du programme, vous serez confronté à de multiples cas cliniques simulés, basés sur des patients réels, dans lesquels vous devrez enquêter, établir des hypothèses et finalement résoudre la situation. Il existe de nombreux faits scientifiques prouvant l'efficacité de cette méthode. Les spécialistes apprennent mieux, plus rapidement et plus durablement dans le temps.

Avec TECH, vous ferez l'expérience d'une méthode d'apprentissage qui révolutionne les fondements des universités traditionnelles du monde entier.



Selon le Dr Gérvas, le cas clinique est la présentation commentée d'un patient, ou d'un groupe de patients, qui devient un "cas", un exemple ou un modèle illustrant une composante clinique particulière, soit en raison de son pouvoir pédagogique, soit en raison de sa singularité ou de sa rareté. Il est essentiel que le cas soit ancré dans la vie professionnelle actuelle, en essayant de recréer les conditions réelles de la pratique professionnelle du médecin.

“

Saviez-vous que cette méthode a été développée en 1912 à Harvard pour les étudiants en Droit? La méthode des cas consiste à présenter aux apprenants des situations réelles complexes pour qu'ils s'entraînent à prendre des décisions et pour qu'ils soient capables de justifier la manière de les résoudre. En 1924, elle a été établie comme une méthode d'enseignement standard à Harvard"

L'efficacité de la méthode est justifiée par quatre réalisations clés:

1. Les étudiants qui suivent cette méthode parviennent non seulement à assimiler les concepts, mais aussi à développer leur capacité mentale au moyen d'exercices pour évaluer des situations réelles et appliquer leurs connaissances.
2. L'apprentissage est solidement traduit en compétences pratiques ce qui permet à l'étudiant de mieux s'intégrer dans le monde réel.
3. Grâce à l'utilisation de situations issues de la réalité, on obtient une assimilation plus simple et plus efficace des idées et des concepts.
4. Le sentiment d'efficacité de l'effort fourni devient un stimulus très important pour l'étudiant, qui se traduit par un plus grand intérêt pour l'apprentissage et une augmentation du temps consacré à travailler les cours.



Relearning Methodology

TECH renforce l'utilisation de la méthode des cas avec la meilleure méthodologie d'enseignement 100% en ligne du moment: Relearning.

Cette université est la première au monde à combiner des études de cas cliniques avec un système d'apprentissage 100% en ligne basé sur la répétition, combinant un minimum de 8 éléments différents dans chaque leçon, ce qui constitue une véritable révolution par rapport à la simple étude et analyse de cas.

Le professionnel apprendra à travers des cas réels et la résolution de situations complexes dans des environnements d'apprentissage simulés. Ces simulations sont développées à l'aide de logiciels de pointe qui facilitent l'apprentissage immersif.



À la pointe de la pédagogie mondiale, la méthode Relearning a réussi à améliorer le niveau de satisfaction globale des professionnels qui terminent leurs études, par rapport aux indicateurs de qualité de la meilleure université en (Columbia University).

Grâce à cette méthodologie, nous, formation plus de 250.000 médecins avec un succès sans précédent dans toutes les spécialités cliniques, quelle que soit la charge chirurgicale. Notre méthodologie d'enseignement est développée dans un environnement très exigeant, avec un corps étudiant universitaire au profil socio-économique élevé et dont l'âge moyen est de 43,5 ans.

Le Relearning vous permettra d'apprendre plus facilement et de manière plus productive tout en vous impliquant davantage dans votre spécialisation, en développant un esprit critique, en défendant des arguments et en contrastant les opinions: une équation directe vers le succès.

Dans notre programme, l'apprentissage n'est pas un processus linéaire mais il se déroule en spirale (nous apprenons, désapprenons, oublions et réapprenons). Par conséquent, ils combinent chacun de ces éléments de manière concentrique.

Selon les normes internationales les plus élevées, la note globale de notre système d'apprentissage est de 8,01.



Dans ce programme, vous aurez accès aux meilleurs supports pédagogiques élaborés spécialement pour vous:



Support d'étude

Tous les contenus didactiques sont créés par les spécialistes qui enseignent les cours. Ils ont été conçus en exclusivité pour la formation afin que le développement didactique soit vraiment spécifique et concret.

Ces contenus sont ensuite appliqués au format audiovisuel, pour créer la méthode de travail TECH online. Tout cela, élaboré avec les dernières techniques afin d'offrir des éléments de haute qualité dans chacun des supports qui sont mis à la disposition de l'apprenant.



Techniques et procédures chirurgicales en vidéo

TECH rapproche les étudiants des dernières techniques, des dernières avancées pédagogiques et de l'avant-garde des techniques médicales actuelles. Tout cela, à la première personne, expliqué et détaillé rigoureusement pour atteindre une compréhension complète et une assimilation optimale. Et surtout, vous pouvez les regarder autant de fois que vous le souhaitez.



Résumés interactifs

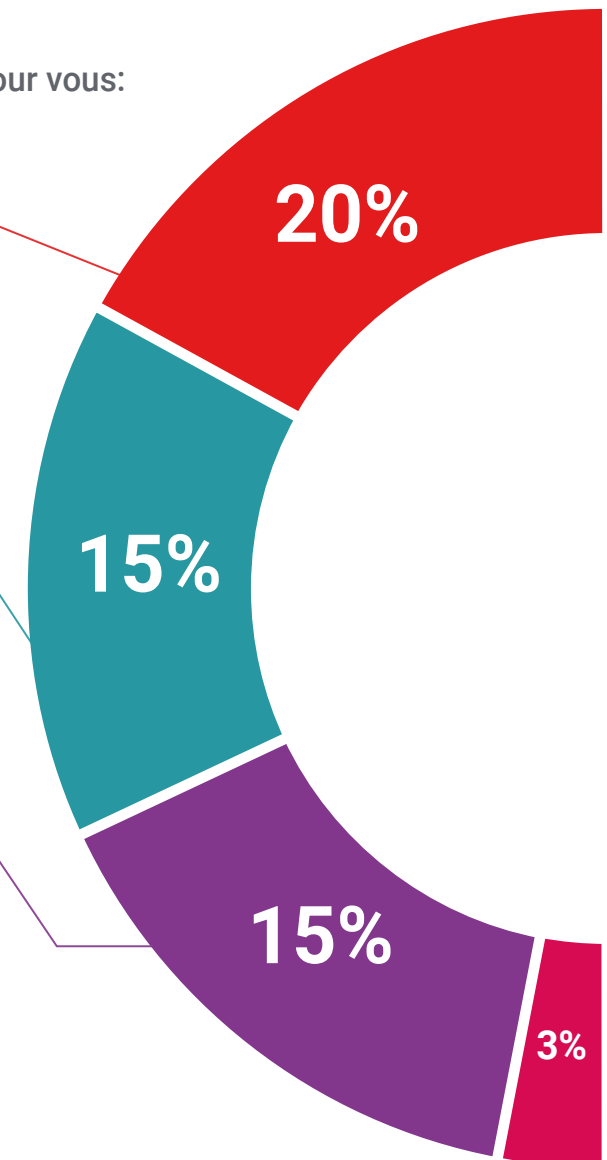
Nous présentons les contenus de manière attrayante et dynamique dans des dossiers multimédias comprenant des fichiers audios, des vidéos, des images, des diagrammes et des cartes conceptuelles afin de consolider les connaissances.

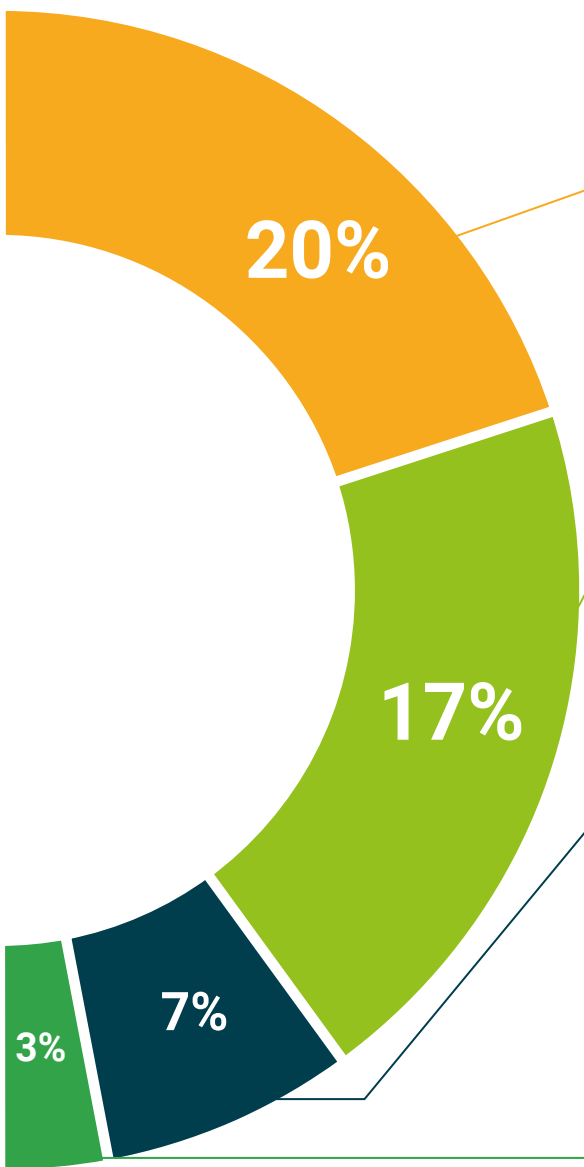
Ce système éducatif unique pour la présentation de contenu multimédia a été récompensé par Microsoft en tant que "European Success Story".



Bibliographie complémentaire

Articles récents, documents de consensus et directives internationales, entre autres. Dans la bibliothèque virtuelle de TECH, l'étudiant aura accès à tout ce dont il a besoin pour compléter sa formation.





Études de cas dirigées par des experts

Un apprentissage efficace doit nécessairement être contextuel. Pour cette raison, TECH présente le développement de cas réels dans lesquels l'expert guidera l'étudiant à travers le développement de la prise en charge et la résolution de différentes situations: une manière claire et directe d'atteindre le plus haut degré de compréhension.



Testing & Retesting

Les connaissances de l'étudiant sont périodiquement évaluées et réévaluées tout au long du programme, par le biais d'activités et d'exercices d'évaluation et d'auto-évaluation, afin que l'étudiant puisse vérifier comment il atteint ses objectifs.



Cours magistraux

Il existe de nombreux faits scientifiques prouvant l'utilité de l'observation par un tiers expert. La méthode "Learning from an Expert" permet au professionnel de renforcer ses connaissances ainsi que sa mémoire puis lui permet d'avoir davantage confiance en lui concernant la prise de décisions difficiles.



Guides d'action rapide

À TECH nous vous proposons les contenus les plus pertinents du cours sous forme de feuilles de travail ou de guides d'action rapide. Un moyen synthétique, pratique et efficace pour vous permettre de progresser dans votre apprentissage.



10 Diplôme

Le Mastère Hybride en Chirurgie Plastique Esthétique vous garantit, en plus de la formation la plus rigoureuse et la plus actuelle, l'accès à un diplôme universitaire de Mastère Hybride délivré par TECH Université Technologique.



“

*Terminez ce programme avec succès
et recevez votre diplôme sans avoir
à vous soucier des déplacements ou
des formalités administratives”*

Le diplôme de **Mastère Hybride en Chirurgie Plastique Esthétique** contient le programme scientifique le plus complet et le plus actuel du marché.

Après avoir réussi les évaluations, l'étudiant recevra par courrier postal avec accusé de réception le diplôme de **Mastère Hybride**, qui accrédi tera la réussite des évaluations et l'acquisition des compétences du programme.

En complément du diplôme, vous pourrez obtenir un certificat de qualification, ainsi qu'une attestation du contenu du programme. Pour ce faire, vous devrez contacter votre conseiller académique, qui vous fournira toutes les informations nécessaires.

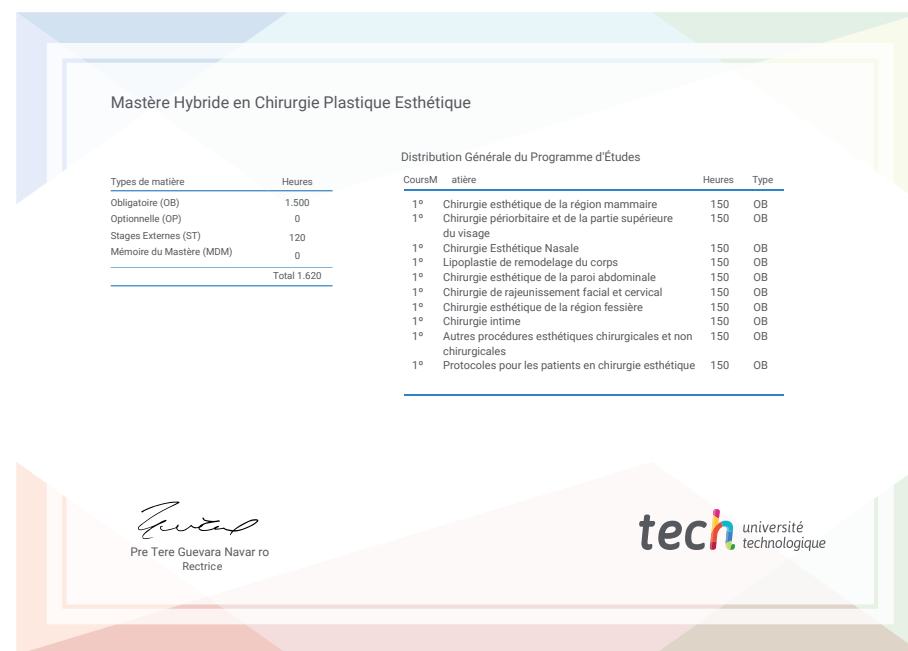
Titre: **Mastère Hybride en Chirurgie Plastique Esthétique**

Modalité: **Hybride (En ligne + Pratiques)**

Durée: **12 mois**

Diplôme: **TECH Université Technologique**

N° d'heures officielles: **1.620 h.**



*Si l'étudiant souhaite que son diplôme version papier possède l'Apostille de La Haye, TECH EDUCATION fera les démarches nécessaires pour son obtention moyennant un coût supplémentaire.

future

santé confiance personnes

éducation information tuteurs

garantie accréditation enseignement

institutions technologie apprentissage

communauté engagement

service personnalisé innovation

connaissance présent qualité

en ligne format

développement institutions

classe virtuelle langue

tech université
technologique

Mastère Hybride

Chirurgie

Plastique Esthétique

Modalité: Hybride (En ligne + Formation Pratique)

Durée: 12 mois

Diplôme: TECH Université Technologique

Heures de cours: 1.620 h.

Mastère Hybride

Chirurgie

Plastique Esthétique

