

# Certificat Avancé

## Éducation et Soins de la Petite Enfance



## Certificat Avancé Éducation et Soins de la Petite Enfance

- » Modalité : en ligne
- » Durée : 6 mois
- » Diplôme : TECH Global University
- » Accréditation : 18 ECTS
- » Horaire : à votre rythme
- » Examens : en ligne

Accès au site web : [www.techtitute.com/fr/medecine/diplome-universite/diplome-education-soins-petite-enfance](http://www.techtitute.com/fr/medecine/diplome-universite/diplome-education-soins-petite-enfance)

# Sommaire

01

Présentation du programme

*page 4*

02

Pourquoi étudier à TECH?

*page 8*

03

Programme d'études

*page 12*

04

Objectifs pédagogiques

*page 24*

05

Opportunités de carrière

*page 28*

06

Méthodologie d'étude

*page 32*

07

Diplôme

*page 42*

# 01

# Présentation du programme

L'Éducation et les Soins de la Petite Enfance (EPPE) sont fondamentaux pour le développement holistique des enfants, jetant les bases d'une bonne santé, d'une nutrition adéquate, d'un apprentissage réussi et d'un développement socio-émotionnel. Cependant, au niveau mondial, l'EPPE n'est souvent pas prioritaire dans les politiques et les investissements en matière d'éducation, ce qui affecte particulièrement les groupes marginalisés. Il est donc important que les cliniciens reconnaissent que ces interventions, basées sur des preuves neuroscientifiques et sur le développement de l'enfant, peuvent améliorer de manière significative les résultats à long terme en matière de santé et de bien-être. Dans ce contexte, TECH a développé un programme complet, entièrement en ligne, conçu pour s'adapter de manière flexible aux horaires personnels et professionnels des diplômés, et basé sur la méthodologie révolutionnaire *Relearning*.



“

*Avec ce programme 100% en ligne, vous serez mis à jour dans des domaines tels que le développement neurologique, la détection précoce des troubles et les méthodes d'intervention, en répondant aux besoins éducatifs et cliniques des enfants”*

L'Éducation et les Soins Précoce (EPE) jouent un rôle crucial dans le développement holistique des enfants, ayant un impact direct sur leur santé, leurs capacités cognitives et leur bien-être émotionnel. En fait, selon l'UNICEF, plus de 200 millions d'enfants de moins de cinq ans dans le monde ne réalisent pas leur plein potentiel en raison du manque de stimulation adéquate à ce stade critique.

C'est ainsi qu'est né ce Certificat Avancé, qui se concentrera sur la compréhension de l'éthique professionnelle et de la responsabilité sociale dans la pratique professionnelle, en soulignant comment les politiques d'égalité des sexes et le Développement Durable peuvent être intégrés dans le travail médical et éducatif. Cette approche favorisera une pratique professionnelle responsable et un engagement en faveur de l'équité et de la durabilité, essentiels pour générer un impact positif sur la société et le développement de l'enfant.

Elle abordera également les fondements éducatifs de l'Orthophonie, en proposant une analyse approfondie des facteurs qui influencent l'apprentissage, y compris l'importance cruciale de la famille. Les modèles théoriques de la Psychologie Éducative et leur applicabilité dans la pratique seront également analysés, y compris les concepts clés de l'intervention orthophonique.

Enfin, dans le domaine des Soins à la Petite Enfance, une vision exhaustive du neurodéveloppement sera proposée, de la période embryonnaire à l'âge de six ans, en mettant l'accent sur l'identification et le traitement des altérations du développement de l'enfant. En ce sens, les médecins acquerront des outils pratiques pour la prévention, l'évaluation et l'intervention dans les aspects liés à la communication, au langage et aux fonctions orofaciales.

TECH a ainsi conçu un programme complet 100 % en ligne, avec du matériel et des ressources de haute qualité académique accessibles à partir de n'importe quel appareil électronique doté d'une connexion Internet. Cela éliminera les obstacles tels que la nécessité de se rendre dans un lieu physique ou d'adhérer à des horaires stricts. En outre, on appliquera la méthodologie innovante *Relearning*, qui met l'accent sur la répétition des concepts clés afin de garantir une assimilation efficace et naturelle des contenus.

Ce **Certificat Avancé en Éducation et Soins de la Petite Enfance** contient le programme scientifique le plus complet et le plus actualisé du marché. Ses caractéristiques sont les suivantes :

- ♦ Le développement d'études de cas présentées par des experts en Médecine et en Orthophonie
- ♦ Les contenus graphiques, schématiques et éminemment pratiques de l'ouvrage fournissent des informations scientifiques et pratiques sur les disciplines essentielles à la pratique professionnelle
- ♦ Exercices pratiques permettant de réaliser le processus d'auto-évaluation afin d'améliorer l'apprentissage
- ♦ L'accent est mis sur les méthodologies innovantes en matière d'Éducation et Soins de la Petite Enfance
- ♦ Cours théoriques, questions à l'expert, forums de discussion sur des sujets controversés et travail de réflexion individuel
- ♦ La possibilité d'accéder aux contenus depuis n'importe quel appareil fixe ou portable doté d'une connexion internet



*Vous disposerez des outils pratiques pour travailler de manière interdisciplinaire et en collaboration avec les familles et les autres professionnels, en renforçant une approche centrée sur l'environnement de l'enfant"*



“

*Vous approfondirez le développement neurologique, de la période embryonnaire à l'âge de six ans, en mettant l'accent sur l'identification et le traitement des altérations du développement du langage, de la communication et des fonctions orofaciales”*

Son corps enseignant comprend des professionnels de la Médecine et de l'Orthophonie, qui apportent leur expérience à ce programme, ainsi que des spécialistes reconnus de grandes sociétés et d'universités prestigieuses.

Son contenu multimédia, développé avec les dernières technologies éducatives, permettra au professionnel un apprentissage situé et contextuel, c'est-à-dire un environnement simulé qui fournira un étude immersif programmé pour s'entraîner dans des situations réelles.

La conception de ce programme est axée sur l'Apprentissage par les Problèmes, grâce auquel l'étudiant doit essayer de résoudre les différentes situations de la pratique professionnelle qui se présentent tout au long du programme académique. Pour ce faire, le professionnel aura l'aide d'un système vidéo interactif innovant créé par des experts reconnus.

*Vous promouvrez une approche inter- et transdisciplinaire dans votre travail avec les familles et les environnements, adaptée aux modèles d'intervention les plus avancés, à travers les meilleurs matériaux d'enseignement sur la scène académique.*

*Vous vous concentrerez sur les aspects techniques de l'Orthophonie, l'éthique professionnelle et la responsabilité sociale, en intégrant les politiques d'égalité des sexes et le Développement Durable dans votre pratique médicale et éducative.*



02

# Pourquoi étudier à TECH?

TECH est la plus grande Université numérique du monde. Avec un catalogue impressionnant de plus de 14 000 programmes universitaires, disponibles en 11 langues, elle se positionne comme un leader en matière d'employabilité, avec un taux de placement de 99 %. En outre, elle dispose d'un vaste corps professoral composé de plus de 6 000 professeurs de renommée internationale.





“

*Étudiez dans la plus grande université  
numérique du monde et assurez  
votre réussite professionnelle. L'avenir  
commence à TECH”*

### La meilleure université en ligne du monde, selon FORBES

Le prestigieux magazine Forbes, spécialisé dans les affaires et la finance, a désigné TECH comme "la meilleure université en ligne du monde". C'est ce qu'ils ont récemment déclaré dans un article de leur édition numérique dans lequel ils se font l'écho de la réussite de cette institution, "grâce à l'offre académique qu'elle propose, à la sélection de son corps enseignant et à une méthode d'apprentissage innovante visant à former les professionnels du futur".

### Le meilleur personnel enseignant top international

Le corps enseignant de TECH se compose de plus de 6 000 professeurs jouissant du plus grand prestige international. Des professeurs, des chercheurs et des hauts responsables de multinationales, parmi lesquels figurent Isaiah Covington, entraîneur des Boston Celtics, Magda Romanska, chercheuse principale au Harvard MetaLAB, Ignacio Wistumba, président du département de pathologie moléculaire translationnelle au MD Anderson Cancer Center, et D.W. Pine, directeur de la création du magazine TIME, entre autres.

### La plus grande université numérique du monde

TECH est la plus grande université numérique du monde. Nous sommes la plus grande institution éducative, avec le meilleur et le plus vaste catalogue éducatif numérique, cent pour cent en ligne et couvrant la grande majorité des domaines de la connaissance. Nous proposons le plus grand nombre de diplômes propres, de diplômes officiels de troisième cycle et de premier cycle au monde. Au total, plus de 14 000 diplômes universitaires, dans onze langues différentes, font de nous la plus grande institution éducative au monde.



### Les programmes d'études les plus complets sur la scène universitaire

TECH offre les programmes d'études les plus complets sur la scène universitaire, avec des programmes qui couvrent les concepts fondamentaux et, en même temps, les principales avancées scientifiques dans leurs domaines scientifiques spécifiques. En outre, ces programmes sont continuellement mis à jour afin de garantir que les étudiants sont à la pointe du monde universitaire et qu'ils possèdent les compétences professionnelles les plus recherchées. De cette manière, les diplômes de l'université offrent à ses diplômés un avantage significatif pour propulser leur carrière vers le succès.

### Une méthode d'apprentissage unique

TECH est la première université à utiliser *Relearning* dans tous ses formations. Il s'agit de la meilleure méthodologie d'apprentissage en ligne, accréditée par des certifications internationales de qualité de l'enseignement, fournies par des agences éducatives prestigieuses. En outre, ce modèle académique perturbateur est complété par la "Méthode des Cas", configurant ainsi une stratégie d'enseignement en ligne unique. Des ressources pédagogiques innovantes sont également mises en œuvre, notamment des vidéos détaillées, des infographies et des résumés interactifs.

### L'université en ligne officielle de la NBA

TECH est l'université en ligne officielle de la NBA. Grâce à un accord avec la grande ligue de basket-ball, elle offre à ses étudiants des programmes universitaires exclusifs ainsi qu'un large éventail de ressources pédagogiques axées sur les activités de la ligue et d'autres domaines de l'industrie du sport. Chaque programme est conçu de manière unique et comprend des conférenciers exceptionnels: des professionnels ayant un passé sportif distingué qui apporteront leur expertise sur les sujets les plus pertinents.

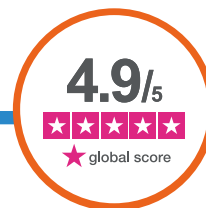
### Leaders en matière d'employabilité

TECH a réussi à devenir l'université leader en matière d'employabilité. 99% de ses étudiants obtiennent un emploi dans le domaine qu'ils ont étudié dans l'année qui suit la fin de l'un des programmes de l'université. Un nombre similaire parvient à améliorer immédiatement sa carrière. Tout cela grâce à une méthodologie d'étude qui fonde son efficacité sur l'acquisition de compétences pratiques, absolument nécessaires au développement professionnel.



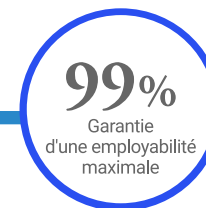
### Google Partner Premier

Le géant américain de la technologie a décerné à TECH le badge Google Partner Premier. Ce prix, qui n'est décerné qu'à 3% des entreprises dans le monde, souligne l'expérience efficace, flexible et adaptée que cette université offre aux étudiants. Cette reconnaissance atteste non seulement de la rigueur, de la performance et de l'investissement maximaux dans les infrastructures numériques de TECH, mais positionne également TECH comme l'une des principales entreprises technologiques au monde.



### L'université la mieux évaluée par ses étudiants

Les étudiants ont positionné TECH comme l'université la mieux évaluée du monde dans les principaux portails d'opinion, soulignant sa note la plus élevée de 4,9 sur 5, obtenue à partir de plus de 1 000 évaluations. Ces résultats consolident TECH en tant qu'institution universitaire de référence internationale, reflétant l'excellence et l'impact positif de son modèle éducatif.



# 03

## Programme d'études

Le programme sera organisé de manière à aborder des sujets essentiels tels que l'éthique professionnelle, l'égalité et le Développement Durable, en établissant un cadre éthique et socialement responsable pour la pratique clinique. Il se penchera également sur les fondements de l'éducation, en analysant les théories psychologiques et pédagogiques qui sous-tendent l'apprentissage et la communication, ainsi que les méthodologies d'intervention orthophonique dans les contextes scolaires. En outre, l'accent sera mis sur les Soins à la Petite Enfance, en se concentrant sur le développement neurologique. Il comprendra également l'étude des modèles d'intervention actuels, encourageant le travail interdisciplinaire et la collaboration active avec les familles et l'environnement de l'enfant.





“

*Vous promouvrez l'interculturalité dans les contextes scolaires, en comprenant les dynamiques éducatives et communicatives dans des environnements multiculturels et divers, grâce à une vaste bibliothèque de ressources multimédias innovantes”*



## Module 1. Éthique, égalité et Développement Durable

- 1.1. Principes d'éthique générale
  - 1.1.1. Éthique
    - 1.1.1.1. Nature de l'éthique
    - 1.1.1.2. Le bien humain
    - 1.1.1.3. Le sujet moral
    - 1.1.1.4. La loi morale
    - 1.1.1.5. La conscience morale
    - 1.1.1.6. Communautés d'amitié
    - 1.1.1.7. Questions de bioéthique
    - 1.1.1.8. Travail humain
    - 1.1.1.9. Société politique
- 1.2. Éthique professionnelle et déontologie
  - 1.2.1. Introduction
    - 1.2.1.1. Éthique personnelle et éthique sociale
    - 1.2.1.2. Critères objectifs dans les problèmes spéciaux d'éthique
  - 1.2.2. Travail : dimension personnelle et sociale
    - 1.2.2.1. Travail professionnel
    - 1.2.2.2. Travail et justice
    - 1.2.2.3. Éthique des affaires
    - 1.2.2.4. Marché technique et mondialisation
- 1.3. Concepts et fonctions de l'éthique professionnelle
  - 1.3.1. Enseigner la Philosophie dans un monde globalisé
    - 1.3.1.1. Introduction : le défi de la philosophie
    - 1.3.1.2. De la subjectivation à la socialisation
    - 1.3.1.3. Éducation et communauté
    - 1.3.1.4. L'éducation à la démocratie
    - 1.3.1.5. L'éducation et la reconnaissance de l'autre
    - 1.3.1.6. Éducation et multiculturalisme
    - 1.3.1.7. L'éducation à la citoyenneté
    - 1.3.1.8. Éduquer aux valeurs éthiques
- 1.4. Développement durable
  - 1.4.1. Théories sur le développement durable





- 1.4.1.1. Introduction
  - 1.4.1.2. Acteurs du développement
  - 1.4.1.3. Problèmes de l'éducation pour le développement durable
  - 1.4.1.4. L'ONU et son action en faveur du développement
  - 1.4.1.5. Programme 21: Agenda 21 des Nations Unies
  - 1.4.1.6. PNUD
  - 1.4.1.7. Autres théories à l'appui du développement durable
  - 1.4.1.8. Théories alternatives au développement durable
- 1.5. Nouveaux moyens et stratégies de développement : entreprises, villes, communautés
  - 1.5.1. Développement
    - 1.5.1.1. Introduction
    - 1.5.1.2. Qu'est-ce que le développement ?
    - 1.5.1.3. Théories sociologiques du développement
    - 1.5.1.4. Acteurs impliqués dans le développement
    - 1.5.1.5. Pays pauvres ou appauvris
    - 1.5.1.6. Développement économique, social et durable
    - 1.5.1.7. PNUD
    - 1.5.1.8. Bibliographie
- 1.6. Territoire, ville et environnement
  - 1.6.1. Villes et communautés durables
    - 1.6.1.1. Contexte
    - 1.6.1.2. Objectifs et cibles
    - 1.6.1.3. Relations avec les programmes de l'ONU-Habitat, ICLEI
- 1.7. Art et culture pour le développement social
  - 1.7.1. Tendances culturelles actuelles
    - 1.7.1.1. Changements dans les scénarios de culture
    - 1.7.1.2. Culture et mondialisation : conflit et dialogue
    - 1.7.1.3. Démocratisation de la culture
- 1.8. Sources et techniques d'analyse pour la recherche sociale
  - 1.8.1. Recherche sociale
    - 1.8.1.1. Importance de la recherche en sciences sociales
    - 1.8.1.2. Ressources et sources
    - 1.8.1.3. Tendances de la recherche

## Module 2. Fondements éducatifs de l'Orthophonie

- 2.1. Éducation et pratique éducative
  - 2.1.1. Introduction et objectifs de l'Éducation dans le contexte scolaire
    - 2.1.1.1. Définition de l'Éducation scolaire
    - 2.1.1.2. Buts et objectifs du système éducatif
    - 2.1.1.3. L'Éducation en tant que processus intégral
  - 2.1.2. Principales approches éducatives au niveau de l'école
    - 2.1.2.1. Approches traditionnelles et contemporaines
    - 2.1.2.2. Éducation centrée sur l'apprenant
    - 2.1.2.3. L'enseignement en tant que processus interactif
  - 2.1.3. Le rôle de l'orthophoniste dans le contexte éducatif
    - 2.1.3.1. Le rôle de l'orthophoniste au sein de l'équipe éducative
    - 2.1.3.2. L'Orthophonie dans le cadre de l'intervention éducative
    - 2.1.3.3. Collaboration interdisciplinaire au niveau de l'école
  - 2.1.4. La relation entre la pratique éducative et l'intervention orthophonique
    - 2.1.4.1. L'adaptation du curriculum pour l'intervention orthophonique
    - 2.1.4.2. Méthodes d'enseignement inclusives et Orthophonie
    - 2.1.4.3. Évaluation de l'intervention orthophonique dans la pratique éducative
- 2.2. Facteurs influençant le processus d'enseignement et d'apprentissage
  - 2.2.1. Facteurs du processus d'enseignement-apprentissage
    - 2.2.1.1. Importance de l'identification des facteurs d'influence
    - 2.2.1.2. Relation entre les facteurs et les performances académiques
  - 2.2.2. Facteurs personnels influençant l'apprentissage
    - 2.2.2.1. Caractéristiques cognitives de l'apprenant
    - 2.2.2.2. Facteurs émotionnels et psychologiques
    - 2.2.2.3. La motivation et ses effets sur l'apprentissage
  - 2.2.3. Facteurs environnementaux dans le processus éducatif
    - 2.2.3.1. L'environnement physique et son influence sur l'apprentissage
    - 2.2.3.2. L'environnement social et culturel de la classe
    - 2.2.3.3. Le rôle de la technologie dans l'apprentissage
  - 2.2.4. L'interrelation entre les facteurs personnels et environnementaux dans l'apprentissage
    - 2.2.4.1. L'interaction entre les facteurs internes et externes
    - 2.2.4.2. L'influence de l'environnement familial et scolaire
    - 2.2.4.3. Stratégies pour équilibrer les facteurs personnels et environnementaux
- 2.2.5. Facteurs méthodologiques affectant l'enseignement et l'apprentissage
  - 2.2.5.1. Méthodes d'enseignement traditionnelles et modernes
  - 2.2.5.2. L'évaluation en tant que facteur méthodologique
  - 2.2.5.3. L'utilisation des ressources didactiques dans l'enseignement
- 2.2.6. L'influence de la famille sur le processus d'apprentissage de l'élève
  - 2.2.6.1. La participation active des parents à l'Éducation
  - 2.2.6.2. Soutien de la famille dans le développement des compétences cognitives
  - 2.2.6.3. Défis et stratégies pour impliquer la famille dans le processus éducatif
- 2.3. Modèles et théories en matière d'enseignement
  - 2.3.1. Modèles et théories pédagogiques
    - 2.3.1.1. L'importance des théories dans la pratique éducative
    - 2.3.1.2. Objectifs de l'application des théories en classe
  - 2.3.2. La perspective historique des théories et modèles éducatifs
    - 2.3.2.1. Évolution des approches éducatives au fil du temps
    - 2.3.2.2. Influences culturelles et sociales sur les modèles éducatifs
  - 2.3.3. Le comportementalisme en tant que modèle éducatif
    - 2.3.3.1. Principes du béhaviorisme dans l'Éducation
    - 2.3.3.2. Application du béhaviorisme en classe
    - 2.3.3.3. Critiques et limites de l'approche béhavioriste
  - 2.3.4. Le modèle cognitif : théorie et application
    - 2.3.4.1. Fondements de l'approche cognitive de l'enseignement
    - 2.3.4.2. Applications pratiques du modèle cognitif
    - 2.3.4.3. Comparaison avec d'autres modèles d'apprentissage
  - 2.3.5. Le constructivisme dans le contexte éducatif
    - 2.3.5.1. Principes du constructivisme dans l'Éducation
    - 2.3.5.2. Méthodes d'enseignement actif dans le constructivisme
    - 2.3.5.3. La construction du savoir chez l'apprenant
  - 2.3.6. Apprentissage significatif contre apprentissage répétitif
    - 2.3.6.1. Définition et caractéristiques de l'apprentissage significatif
    - 2.3.6.2. Comparaison avec l'apprentissage répétitif
    - 2.3.6.3. Application pratique de l'apprentissage significatif en classe
  - 2.3.7. Théories écologiques de l'apprentissage



- 2.3.7.1. Principes des théories écologiques
    - 2.3.7.2. Interactions entre l'apprenant et son environnement
    - 2.3.7.3. Impact des théories écologiques sur l'Éducation Inclusive
  - 2.3.8. Styles d'enseignement : approches et applications
    - 2.3.8.1. Principales approches pédagogiques
    - 2.3.8.2. Adapter les styles d'enseignement aux besoins du groupe
    - 2.3.8.3. L'enseignant en tant que facilitateur de l'apprentissage
  - 2.3.9. Styles d'apprentissage : s'adapter aux besoins de l'apprenant
    - 2.3.9.1. Types de styles d'apprentissage
    - 2.3.9.2. Comment identifier les styles d'apprentissage chez les apprenants
    - 2.3.9.3. Stratégies pour travailler avec différents styles d'apprentissage
- 2.4. Méthodologie de l'enseignement de la langue écrite
  - 2.4.1. Enseignement de la langue écrite
    - 2.4.1.1. Importance de la lecture et de l'écriture dans le développement académique
    - 2.4.1.2. Objectifs de l'enseignement de la langue écrite
  - 2.4.2. Les fondamentaux de l'apprentissage de la lecture
    - 2.4.2.1. Étapes du développement de la lecture
    - 2.4.2.2. Stratégies et méthodes d'enseignement de la lecture
    - 2.4.2.3. Facteurs influençant l'apprentissage de la lecture
  - 2.4.3. Principes fondamentaux de l'apprentissage de l'écriture
    - 2.4.3.1. Les étapes du développement de l'écriture
    - 2.4.3.2. Méthodes d'enseignement de l'écriture
    - 2.4.3.3. Facteurs influençant l'apprentissage de l'écriture
  - 2.4.4. Le langage oral comme base de l'apprentissage de la lecture et de l'écriture et du développement social
    - 2.4.4.1. Le rôle de la langue orale dans l'apprentissage de la lecture et de l'écriture
    - 2.4.4.2. La relation entre la langue orale et le développement cognitif
    - 2.4.4.3. Stratégies de promotion du langage oral en classe
- 2.5. Troubles du Langage et de la Communication aux différents stades de l'éducation
  - 2.5.1. Importance de l'identification des Troubles du Langage dans le contexte éducatif
    - 2.5.1.1. Objectifs de l'intervention orthophonique dans la détection des Troubles du Langage
    - 2.5.1.2. Relation entre les Troubles du Langage et les résultats scolaires
  - 2.5.2. Troubles du Langage et de la Communication présents dans l'Éducation de la Petite Enfance
    - 2.5.2.1. Troubles du Langage dans la petite enfance : retard dans le développement du langage
    - 2.5.2.2. Troubles phonologiques et morphosyntaxiques dans l'Éducation de la Petite Enfance
    - 2.5.2.3. Évaluation et diagnostic précoces dans le cadre de la petite enfance
  - 2.5.3. Troubles du Langage et de la Communication présents dans l'Enseignement Primaire
    - 2.5.3.1. Dyslexie et troubles de l'alphabétisation
    - 2.5.3.2. Troubles du Langage expressif et global
    - 2.5.3.3. Intervention orthophonique dans l'Enseignement Primaire : approches et méthodes
  - 2.5.4. Troubles du Langage et de la Communication dans l'Enseignement Secondaire
    - 2.5.4.1. Troubles du Langage chez l'adolescent : difficultés d'expression et de compréhension orales
    - 2.5.4.2. L'impact des Troubles du Langage sur l'écriture académique
    - 2.5.4.3. Stratégies d'intervention dans l'Enseignement Secondaire
- 2.6. Intervention orthophonique en milieu scolaire
  - 2.6.1. Définition de l'intervention orthophonique dans le contexte éducatif
    - 2.6.1.1. Objectifs et principes fondamentaux de l'orthophonie en milieu scolaire
    - 2.6.1.2. L'importance d'une intervention précoce dans les Troubles du Langage
  - 2.6.2. L'Orthophonie dans le système éducatif scolaire
    - 2.6.2.1. Le rôle de l'orthophoniste à l'école : fonctions et responsabilités
    - 2.6.2.2. L'Orthophonie au sein de l'équipe éducative
    - 2.6.2.3. Intégration de l'orthophoniste dans la structure scolaire
  - 2.6.3. Domaines d'intervention de l'Orthophonie éducative
    - 2.6.3.1. Intervention dans le développement du langage oral
    - 2.6.3.2. Intervention dans la lecture et l'écriture et les compétences académiques
    - 2.6.3.3. Intervention orthophonique dans le développement social et émotionnel
  - 2.6.4. Modèles d'intervention dans l'Éducation
    - 2.6.4.1. Modèle médico-réhabilitatif : diagnostic et traitement
    - 2.6.4.2. Modèle pédagogique-intégratif : approches inclusives et adaptation des programmes d'études
    - 2.6.4.3. Modèle collaboratif : travail interdisciplinaire avec d'autres professionnels

- 2.6.5. Le Département d'Orientation et les Équipes d'Orientation Éducative et Psychopédagogique
  - 2.6.5.1. Fonctions et structure du Département d'Orientation
  - 2.6.5.2. Collaboration entre les orthophonistes et les équipes psychopédagogiques
  - 2.6.5.3. L'évaluation psychopédagogique comme outil d'intervention
- 2.6.6. Outils de guidance éducative : le bilan psychopédagogique
  - 2.6.6.1. Types de bilans psychopédagogiques en Orthophonie
  - 2.6.6.2. Techniques et outils d'évaluation du langage et de la communication
  - 2.6.6.3. L'importance de l'évaluation continue dans le processus d'intervention
- 2.7. Intervention orthophonique centrée sur la personne et la famille
  - 2.7.1. Approche centrée sur la personne : définition et principes
    - 2.7.1.1. Objectifs de l'intervention orthophonique centrée sur la famille
    - 2.7.1.2. L'importance de la collaboration entre la famille et l'orthophoniste
  - 2.7.2. L'approche centrée sur la famille
    - 2.7.2.1. Principes et raison d'être de l'approche centrée sur la famille
    - 2.7.2.2. La famille en tant qu'alliée du processus thérapeutique
    - 2.7.2.3. Avantages d'une approche collaborative entre la famille et les professionnels
  - 2.7.3. Caractéristiques de l'approche centrée sur la famille
    - 2.7.3.1. Implication active de la famille dans le processus d'intervention
    - 2.7.3.2. Respect des valeurs et des besoins de la famille
    - 2.7.3.3. Renforcement de l'autonomie de la famille dans le processus éducatif
  - 2.7.4. Caractéristiques de l'apprentissage des adultes. Comment enseigner aux parents ?
    - 2.7.4.1. Théories de l'apprentissage des adultes
    - 2.7.4.2. Stratégies pour enseigner aux parents le soutien au développement du langage
    - 2.7.4.3. Techniques de communication efficaces avec les parents
  - 2.7.5. Besoins de formation du praticien centré sur la famille
    - 2.7.5.1. Formation et compétences nécessaires pour travailler avec les familles
    - 2.7.5.2. L'importance de la formation continue en matière d'intervention orthophonique
    - 2.7.5.3. Les outils pour améliorer la communication et la relation professionnel-famille
  - 2.7.6. Profils parentaux à l'école
    - 2.7.6.1. Types d'implication des parents dans la vie scolaire
    - 2.7.6.2. Identifier les profils parentaux et leur impact sur les apprentissages
    - 2.7.6.3. Stratégies d'implication des parents dans le processus éducatif
- 2.9. Interculturalité dans les écoles
  - 2.9.1. Définition et contexte de l'interculturalité dans l'Éducation
    - 2.9.1.1. Objectifs de l'Éducation interculturelle à l'école
    - 2.9.1.2. L'interculturalité en tant que valeur de la société éducative
  - 2.9.2. Développement historique de l'interculturalité
    - 2.9.2.1. Le concept d'interculturalité au fil du temps
    - 2.9.2.2. Approches de l'interculturalité dans l'Éducation à différentes époques
    - 2.9.2.3. L'interculturalité dans le contexte de la mondialisation
  - 2.9.3. Paradigmes et modèles éducatifs
    - 2.9.3.1. Modèles d'enseignement interculturel
    - 2.9.3.2. Approches pédagogiques de la diversité culturelle
    - 2.9.3.3. Le rôle des éducateurs dans la promotion de l'interculturalité
  - 2.9.4. L'interculturalité en tant que réponse éducative
    - 2.9.4.1. L'inclusion de l'interculturalité dans les programmes scolaires
    - 2.9.4.2. Stratégies pédagogiques pour l'intégration interculturelle
    - 2.9.4.3. L'évaluation de l'Éducation interculturelle en classe
  - 2.9.5. Communication interculturelle dans les écoles
    - 2.9.5.1. Défis de la communication interculturelle dans les écoles
    - 2.9.5.2. Stratégies d'amélioration de la communication interculturelle dans l'Éducation
    - 2.9.5.3. Médiation interculturelle en milieu scolaire

### Module 3. Intervention Précoce

- 3.1. Concepts de base de l'Intervention Précoce
  - 3.1.1. Définition de l'Intervention Précoce et de son importance
    - 3.1.1.1. Les principaux objectifs de l'Intervention Précoce dans le développement de l'enfant
  - 3.1.2. Historique de l'intervention précoce
    - 3.1.2.1. Origine de la Prise en Charge de la Petite Enfance au niveau mondial
    - 3.1.2.2. Développement historique de la Prise en Charge de la Petite Enfance dans les différents pays



- 3.1.3. Modèles explicatifs dans le développement de l'Intervention Précoce
  - 3.1.3.1. Modèles cognitifs
  - 3.1.3.2. Modèles éducatifs et pédagogiques
  - 3.1.3.3. Modèles d'intégration et interdisciplinaires
- 3.1.4. Principes d'Intervention Précoce
  - 3.1.4.1. Défis et enjeux actuels de l'Intervention Précoce
  - 3.1.4.2. Évolution de la recherche et de la pratique
  - 3.1.4.3. Obstacles et contraintes liés à l'accès aux services d'Intervention Précoce
- 3.2. Importance de l'Intervention Précoce
  - 3.2.1. Raisons fondamentales de la mise en œuvre de programmes d'Intervention Précoce
    - 3.2.1.1. Objectifs à atteindre grâce à l'Intervention Précoce
  - 3.2.2. Facteurs de risque pour le développement de l'enfant
    - 3.2.2.1. Facteurs de risque biologiques et environnementaux
    - 3.2.2.2. Identification des enfants à risque (prématurité, malformations, etc.)
    - 3.2.2.3. Effets des situations à risque sur le développement de l'enfant
  - 3.2.3. Intégration de la famille dans l'Intervention Précoce
    - 3.2.3.1. Le rôle de la famille dans le développement de l'enfant
    - 3.2.3.2. Influence de l'environnement social et culturel sur le bien-être de l'enfant
    - 3.2.3.3. Collaboration entre la famille et les professionnels de l'Intervention Précoce
  - 3.2.4. L'Éducation dans l'Intervention Précoce
    - 3.2.4.1. Le rôle de l'Éducation de la Petite Enfance dans le développement de la petite enfance
    - 3.2.4.2. Intégration de l'Intervention Précoce dans les centres éducatifs
    - 3.2.4.3. Relation entre l'Intervention Précoce et l'Éducation Formelle
- 3.3. Bases neurobiologiques et environnementales de l'Intervention Précoce
  - 3.3.1. Principes fondamentaux de la neurobiologie appliqués à l'Intervention Précoce
    - 3.3.1.1. Importance de l'environnement dans le développement neurobiologique
  - 3.3.2. Bases neurobiologiques du développement
    - 3.3.2.1. Fonctions cérébrales de base et leur évolution
    - 3.3.2.2. Développement du système nerveux dans la petite enfance
    - 3.3.2.3. La plasticité cérébrale et sa relation avec l'Intervention Précoce
  - 3.3.3. Développement psychomoteur
    - 3.3.3.1. Concept de développement psychomoteur
    - 3.3.3.2. Le rôle de la sensation et de la perception dans l'apprentissage précoce
    - 3.3.3.3. Relation entre le développement moteur et le développement cognitif dans les premières années de la vie
- 3.3.4. Développement cognitif
  - 3.3.4.1. Théories du développement cognitif
  - 3.3.4.2. L'observation et l'exploration comme outils fondamentaux dans l'apprentissage des enfants
  - 3.3.4.3. Impact de la stimulation précoce sur le développement cognitif
- 3.3.5. Bases affectives et sociales du développement du langage et de la communication
  - 3.3.5.1. Théories du développement du langage (Chomsky, Bruner)
  - 3.3.5.2. Relations entre le langage, la pensée sociale et affective dans l'enfance
  - 3.3.5.3. L'influence de la communication précoce sur l'interaction sociale et émotionnelle
- 3.4. Intervention Précoce dans le développement de l'enfant de zéro à six ans
  - 3.4.1. Objectifs et champ d'application de l'Intervention Précoce dans le développement de l'enfant de 0 à 6 ans
    - 3.4.1.1. Impact de l'IPE sur le développement global au cours des premières années de la vie
  - 3.4.2. Prédilection à la communication chez l'être humain
    - 3.4.2.1. Prédilection biologique à la communication
    - 3.4.2.2. Développement de la capacité de communication dès la naissance
    - 3.4.2.3. Le langage non verbal et son importance dans les premières années de la vie
  - 3.4.3. Développement psychomoteur de zéro à six ans
    - 3.4.3.1. Étapes du développement psychomoteur dans la petite enfance
    - 3.4.3.2. Relation entre la motricité globale et la motricité fine
    - 3.4.3.3. Retards et difficultés psychomotrices courants et leur intervention
  - 3.4.4. Développement sensorimoteur
    - 3.4.4.1. Importance du développement sensoriel dans les premières années
    - 3.4.4.2. Intégration sensorielle dans le développement moteur et l'apprentissage
    - 3.4.4.3. Troubles courants du développement sensori-moteur
  - 3.4.5. Développement psycholinguistique
    - 3.4.5.1. Développement du langage et de la communication dans l'enfance
    - 3.4.5.2. Facteurs affectant le développement du langage (biologiques, sociaux, culturels)
    - 3.4.5.3. Signes de retard ou d'altération du développement psycholinguistique
  - 3.4.6. Le rôle de l'Intervention Précoce dans le suivi et le soutien du développement

3.5. Intervention Précoce dans les troubles du développement neurologique

- 3.5.1. Objectifs de l'Intervention Précoce chez les enfants atteints de troubles du développement neurologique
  - 3.5.1.1. Importance de la détection précoce des troubles du développement neurologique
- 3.5.2. Situations de risque pour le développement
  - 3.5.2.1. Identification des facteurs génétiques et environnementaux qui perturbent le développement
  - 3.5.2.2. Effets neurodéveloppementaux de la privation de stimulus
- 3.5.3. Perturbations sensorielles
  - 3.5.3.1. Altérations des sens (vue, ouïe, goût, toucher, odorat) et leur impact sur le développement
  - 3.5.3.2. Troubles courants de la perception sensorielle (par exemple, troubles du spectre autistique)
- 3.5.4. Troubles d'origine motrice
  - 3.5.4.1. Troubles moteurs les plus courants (Infirmité Motrice Cérébrale)
  - 3.5.4.2. Évaluation et approche orthophonique des troubles moteurs
  - 3.5.4.3. L'importance de la stimulation précoce dans les troubles moteurs affectant la parole et le langage
- 3.5.5. Troubles du développement neurocognitif
  - 3.5.5.1. Troubles cognitifs courants (Autisme, TDAH, Dyslexie, etc.)
  - 3.5.5.2. Interventions efficaces pour les troubles neurocognitifs
  - 3.5.5.3. L'influence de l'environnement sur le développement cognitif
- 3.5.6. Syndromes et pluripathologies
  - 3.5.6.1. Syndromes les plus courants affectant le développement neurologique (Down, Rett, etc.)
  - 3.5.6.2. Prise en charge interdisciplinaire des enfants atteints de pathologies multiples
  - 3.5.6.3. Planification d'interventions individualisées
- 3.5.7. Développement neurologique chez les enfants à risque social
  - 3.5.7.1. Facteurs de risque social dans le développement neurocognitif
  - 3.5.7.2. Stratégies d'intervention dans les contextes de vulnérabilité sociale
  - 3.5.7.3. L'importance de la coopération inter-agences dans les contextes de risque social

3.6. Les équipes de travail dans l'Intervention Précoce

- 3.6.1. La structure et les fonctions des équipes interdisciplinaires d'Intervention Précoce
    - 3.6.1.1. Objectifs communs des professionnels qui composent les équipes d'Intervention Précoce
  - 3.6.2. Organisation et coordination des ressources
    - 3.6.2.1. Répartition des ressources dans les équipes d'Intervention Précoce
    - 3.6.2.2. Stratégies de coordination entre les professionnels et les familles
    - 3.6.2.3. Utilisation efficace des ressources dans l'Intervention Précoce
  - 3.6.3. Équipes de travail et relations entre les disciplines
    - 3.6.3.1. Collaboration entre psychologues, orthophonistes, ergothérapeutes, pédagogues, etc.
    - 3.6.3.2. Avantages de l'intervention transdisciplinaire et multidisciplinaire
    - 3.6.3.3. Défis dans l'intégration des différentes approches thérapeutiques
  - 3.6.4. Compétences de l'orthophoniste dans l'Intervention Précoce
    - 3.6.4.1. Fonctions spécifiques de l'orthophoniste dans les équipes d'Intervention Précoce
    - 3.6.4.2. Évaluation et traitement orthophonique des enfants de 0 à 6 ans
    - 3.6.4.3. Collaboration avec d'autres professionnels dans la conception des plans d'intervention
  - 3.6.5. Intervention Précoce et environnement scolaire
    - 3.6.5.1. Comment les équipes d'Intervention Précoce collaborent avec le milieu scolaire
    - 3.6.5.2. Intégration de l'Intervention Précoce dans le domaine de l'éducation
    - 3.6.5.3. Stratégies de suivi du développement en milieu scolaire
- 3.7. Outils de prévention et d'évaluation dans l'Intervention Précoce
- 3.7.1. Objectifs de la prévention et de l'évaluation dans les services d'accueil de l'Intervention Précoce
    - 3.7.1.1. Comment la prévention et l'évaluation contribuent à l'amélioration du développement des enfants
  - 3.7.2. Prévention des troubles du développement neurologique
    - 3.7.2.1. Stratégies préventives dans le cadre de l'Intervention Précoce
    - 3.7.2.2. Interventions visant à minimiser le risque de troubles du développement neurologique
    - 3.7.2.3. L'Éducation à la santé comme outil de prévention

- 3.7.3. Évaluation dans l'Intervention Précoce
  - 3.7.3.1. Méthodes d'évaluation pour l'Intervention Précoce
  - 3.7.3.2. Outils de diagnostic et leur applicabilité
  - 3.7.3.3. Évaluation qualitative et quantitative du développement de l'enfant
- 3.7.4. Échelles de développement, tests et protocoles d'évaluation dans l'Intervention Précoce
  - 3.7.4.1. Échelles les plus couramment utilisées dans l'évaluation du développement (Bayley, Denver, etc.)
  - 3.7.4.2. Protocoles d'intervention basés sur les résultats de l'évaluation
  - 3.7.4.3. Avantages et limites des tests standardisés dans le diagnostic précoce
- 3.8. Intervention orthophonique dans le cadre de l'Intervention Précoce
  - 3.8.1. Définition de l'intervention précoce
    - 3.8.1.1. Principaux objectifs de l'Intervention Précoce
    - 3.8.1.2. Promotion du développement et du bien-être de l'enfant
  - 3.8.2. Conception et élaboration des programmes d'intervention de l'Intervention Précoce
    - 3.8.2.1. Évaluation initiale et diagnostic dans le cadre de l'Intervention Précoce
    - 3.8.2.2. Stratégies et modèles d'intervention
    - 3.8.2.3. Planification et suivi des programmes
    - 3.8.2.4. Personnalisation des programmes d'intervention
  - 3.8.3. Intervention orthophonique pour les prématurés et les nouveau-nés à haut risque
    - 3.8.3.1. Développement du langage chez les prématurés et les nouveau-nés
    - 3.8.3.2. Techniques de stimulation précoce pour les prématurés
    - 3.8.3.3. Intervention orthophonique pour l'alimentation et la déglutition
    - 3.8.3.4. Collaboration interdisciplinaire dans les soins aux prématurés
  - 3.8.4. Intervention orthophonique pour les troubles de la parole, de la voix et de la déglutition
    - 3.8.4.1. Évaluation des Troubles de la Parole et de la Voix
    - 3.8.4.2. Intervention orthophonique dans les Troubles Phonologiques et Articulateurs
    - 3.8.4.3. Traitement de la Dysarthrie et de l'Aphonie
    - 3.8.4.4. Troubles de la Déglutition : identification et traitement
- 3.9. Intervention Précoce centrée sur la famille
  - 3.9.1. Principes et raison d'être de l'approche centrée sur la famille
    - 3.9.1.1. L'importance d'impliquer la famille dans le processus d'Intervention Précoce
  - 3.9.2. Modèle d'environnements compétents
    - 3.9.2.1. Définition et caractéristiques d'un environnement compétent
    - 3.9.2.2. Comment les environnements compétents favorisent le développement des enfants
    - 3.9.2.3. Le rôle de la famille et de la communauté dans la création d'un environnement stimulant
  - 3.9.3. Plan d'intervention selon les modèles centrés sur la famille
    - 3.9.3.1. Stratégies d'élaboration d'un plan d'intervention personnalisé centré sur la famille
    - 3.9.3.2. L'importance des objectifs familiaux dans la conception de l'intervention
    - 3.9.3.3. La coordination avec les professionnels pour garantir une intervention globale
  - 3.9.4. Application du modèle dans les contextes d'intervention de l'Intervention Précoce
    - 3.9.4.1. Mise en œuvre du modèle centré sur la famille dans les structures d'Intervention Précoce
    - 3.9.4.2. Comment cette approche s'adapte aux différents domaines de développement (moteur, cognitif, social, émotionnel)
    - 3.9.4.3. Exemples de bonnes pratiques en Intervention Précoce centrée sur la famille
  - 3.9.5. L'orthophoniste dans l'Intervention Précoce centrée sur la famille
    - 3.9.5.1. Le rôle de l'orthophoniste dans le modèle centré sur la famille
    - 3.9.5.2. Stratégies orthophoniques orientées vers la famille
    - 3.9.5.3. Collaboration avec d'autres professionnels pour une approche holistique et inclusive

- 3.10. Ressources, formation et recherche en matière d'Intervention Précoce
  - 3.10.1. Importance des ressources, de la formation et de la recherche dans le contexte de l'Intervention Précoce
    - 3.10.1.1. Comment l'innovation et la mise à jour professionnelle contribuent à une meilleure Intervention Précoce
  - 3.10.2. Ressources pour l'Orthophonie dans les structures d'Intervention Précoce
    - 3.10.2.1. Outils et matériels utilisés dans l'intervention orthophonique en Intervention Précoce
    - 3.10.2.2. Les ressources numériques et technologiques qui soutiennent l'intervention orthophonique
    - 3.10.2.3. Bibliographie et sources de référence recommandées pour les orthophonistes dans le domaine de l'Intervention Précoce
  - 3.10.3. Formation complémentaire pour l'orthophoniste spécialisé en Intervention Précoce
    - 3.10.3.1. Formation continue et spécialisée dans le domaine de l'Intervention Précoce
    - 3.10.3.2. Programmes de formation aux nouvelles techniques et approches thérapeutiques
    - 3.10.3.3. L'importance de la formation pluridisciplinaire en matière d'Intervention Précoce
  - 3.10.4. Recherche en Intervention Précoce
    - 3.10.4.1. Principaux domaines de recherche en matière d'Intervention Précoce
    - 3.10.4.2. Méthodes et approches de recherche appliquées à l'Intervention Précoce
    - 3.10.4.3. Impact des études et recherches sur la politique d'Intervention Précoce
    - 3.10.4.4. Les innovations récentes et leur intégration dans la pratique quotidienne de l'Intervention Précoce



“

*Cette approche holistique vous permettra d'optimiser le développement global des enfants et de soutenir leurs familles dans une perspective de collaboration et de prise en compte des besoins. Avec toutes les garanties de qualité TECH!”*



04

# Objectifs pédagogiques

Ce programme universitaire vise à fournir aux professionnels des outils scientifiques et pratiques pour identifier, prévenir et traiter les troubles du développement, en particulier dans des domaines tels que la communication, le langage et les fonctions cognitives.

En outre, une approche centrée sur la famille et l'environnement de l'enfant sera promue, encourageant le travail interdisciplinaire et la collaboration avec d'autres professionnels.

En ce sens, les médecins pourront contribuer au bien-être des enfants, en favorisant un développement optimal qui aura un impact positif sur la qualité de vie des patients et de leurs familles.



“

*Vous réfléchirez à l'éthique et à la déontologie professionnelles, en soulignant leur application dans divers environnements de travail, avec une attention particulière à la promotion de l'égalité des sexes et à la Responsabilité Sociale des Entreprises”*



## Objectifs généraux

- ♦ Comprendre les principes fondamentaux de l'éthique et leur application dans divers domaines de la vie humaine
- ♦ Analyser les organigrammes et la structure hiérarchique des établissements d'enseignement, afin que l'orthophoniste puisse interagir efficacement dans le contexte scolaire
- ♦ Développer des stratégies d'intervention orthophonique pour traiter les troubles du développement et les conditions de risque dans les premiers stades de la vie et de l'environnement de l'enfant

“

*Vous intégrerez le concept de Développement Durable en tant qu'axe transversal, en utilisant des théories et des pratiques contemporaines qui guideront votre pratique quotidienne vers un impact positif sur la société. Qu'attendez-vous pour vous inscrire ?”*





## Objectifs spécifiques

---

### Module 1. Éthique, égalité et développement durable

- ♦ Analyser la relation entre l'éthique professionnelle et la déontologie dans différents domaines de travail.
- ♦ Évaluer les politiques et les actions visant à promouvoir l'égalité des sexes et la responsabilité sociale des entreprises
- ♦ Développer une approche holistique du développement durable à travers les théories et les pratiques actuelles

### Module 2. Fondements éducatifs de l'Orthophonie

- ♦ Comprendre les facteurs intrinsèques et extrinsèques et leur interaction, en mettant l'accent sur le rôle de la famille en tant que facteur clé dans le processus d'apprentissage
- ♦ Analyser les principales théories et modèles de la Psychologie Éducative à travers l'histoire, afin de fournir un cadre théorique qui peut être appliqué dans la pratique professionnelle
- ♦ Conceptualiser l'intervention orthophonique en milieu scolaire, ses méthodes et domaines d'action, ainsi que ses relations avec les autres disciplines et les familles
- ♦ Connaître les différents paradigmes d'attention à la diversité qui ont émergé au fil du temps et réfléchir à leur application dans le domaine de l'éducation
- ♦ Analyser le phénomène de l'interculturalité dans les centres éducatifs et étudier les théories qui guident l'intervention orthophonique dans les contextes scolaires interculturels

### Module 3. Intervention Précoce

- ♦ Étudier les étapes et les jalons du développement neurologique dans les aspects sensorimoteurs, psychomoteurs, cognitifs et sociaux de la période embryonnaire à l'âge de 6 ans
- ♦ Fournir des connaissances sur la physiopathologie du développement, en se concentrant sur la détection, l'évaluation et le traitement des altérations du développement de l'enfant
- ♦ Fournir des outils et des techniques d'intervention spécifiques pour la prévention, le diagnostic et l'intervention en matière de communication, de langage et de fonctions orofaciales chez les enfants
- ♦ Examiner la psychopédagogie de l'apprentissage de l'enfant et les méthodes d'intervention utilisées dans l'Intervention Précoce pour soutenir le développement intégral de l'enfant
- ♦ Analyser l'histoire et l'évolution de l'Intervention Précoce, ainsi que sa situation actuelle dans le contexte de l'intervention orthophonique
- ♦ Promouvoir le travail inter ou transdisciplinaire dans les équipes d'Intervention Précoce, centré sur la famille et l'environnement de l'enfant, dans les modèles d'intervention actuels



05

# Opportunités de carrière

Les professionnels seront en mesure de travailler dans des cliniques pédiatriques, des centres d'Intervention Précoce, des hôpitaux pour enfants et des cabinets spécialisés dans le diagnostic et le traitement des troubles du développement. Ils seront également préparés à travailler dans des équipes interdisciplinaires en collaboration avec des psychologues, des orthophonistes et des pédagogues dans la conception et la mise en œuvre de programmes d'intervention pour les enfants ayant des besoins spécifiques. Ils auront également la possibilité de jouer un rôle dans la préparation et l'orientation des familles, de contribuer à la recherche sur le développement neurologique et de participer aux politiques publiques liées à la Santé de l'Enfant et à l'Éducation.







“

*Les médecins qui terminent ce programme en Éducation et Soins de la Petite Enfance élargiront considérablement leurs possibilités professionnelles, ouvrant de nouvelles opportunités dans des domaines clés du développement de l'enfant”*

### Profil des diplômés

Les diplômés seront des professionnels hautement qualifiés, capables de relever les défis du développement de l'enfant dans ses premiers stades. En mettant l'accent sur la Santé, ils auront également une solide connaissance du développement neurologique, de l'identification précoce des altérations et des techniques d'intervention efficaces dans des domaines tels que la communication, le langage et les fonctions cognitives. En outre, vous serez préparé à travailler de manière interdisciplinaire, en collaborant étroitement avec d'autres professionnels de la Santé et de l'Éducation, ainsi qu'avec les familles, afin d'offrir un soutien complet et personnalisé.

*Vous appliquerez des principes éthiques et de durabilité dans votre pratique quotidienne, contribuant ainsi à l'amélioration de la qualité de vie des enfants et à la promotion de leur développement optimal, tant en milieu clinique qu'éducatif.*

- ♦ **Travail Interdisciplinaire** : Collaborer avec des professionnels de différentes disciplines, tels que des orthophonistes, des éducateurs et des psychologues, pour concevoir et mettre en œuvre des interventions personnalisées qui répondent aux besoins linguistiques et de communication des patients
- ♦ **Communication Efficace** : Communiquer clairement et avec assurance avec les patients, leurs familles et les autres professionnels de la Santé et de l'Éducation, afin d'améliorer la coordination des traitements et la compréhension des besoins des patients
- ♦ **Évaluation Critique et Prise de Décision Fondée sur des Données Probantes** : Analyser et interpréter la recherche universitaire et les données cliniques, en appliquant des approches fondées sur des données probantes pour diagnostiquer, évaluer et traiter les Troubles du Langage
- ♦ **Éthique Professionnelle et Engagement en faveur de l'Inclusion** : Attitude éthique et responsable dans la pratique professionnelle, en promouvant l'égalité des sexes, l'attention à la diversité et la durabilité, afin de garantir que les patients reçoivent des soins inclusifs et respectueux





À l'issue de ce programme, vous serez en mesure d'utiliser vos connaissances et vos compétences dans les postes suivants :

- 1. Pédiatre Spécialisé dans les Soins à la Petite Enfance :** Médecin ayant reçu une formation spécialisée dans le diagnostic, l'évaluation et le traitement des enfants en bas âge, en particulier dans les domaines liés au développement cognitif, moteur et linguistique.
- 2. Spécialiste du Neurodéveloppement de l'Enfant :** Expert dans l'étude et le traitement des troubles du développement neurologique chez l'enfant, avec une approche préventive et thérapeutique.
- 3. Consultant en Santé de l'Enfant et en Éducation :** Professionnel qui conseille les établissements d'enseignement, les gouvernements et les organisations dans l'élaboration de politiques et de programmes en matière de Soins à la Petite Enfance et d'Éducation.
- 4. Coordinateur d'Équipes Interdisciplinaires en Soins de la Petite Enfance :** Expert chargé de coordonner des équipes intégrant des médecins, des psychologues, des orthophonistes et d'autres spécialistes du traitement de la petite enfance.
- 5. Médecin dans les Centres d'Intervention Précoce :** Professionnel travaillant dans des centres spécialisés dans la prise en charge d'enfants présentant des retards de développement ou des handicaps dès leur plus jeune âge.
- 6. Chercheur en Neurosciences et Développement de l'Enfant :** Médecin qui mène des recherches scientifiques pour approfondir la compréhension des processus de développement du cerveau et des altérations au cours des premières années de la vie.
- 7. Directeur des Programmes de Stimulation Précoce :** Médecin chargé de diriger des programmes spécialisés dans la stimulation précoce du développement cognitif, moteur et social des jeunes enfants.
- 8. Consultant en Développement de l'Enfant dans les Institutions de Santé et d'Éducation :** Médecin qui conseille les institutions, tant sanitaires qu'éducatives, sur la mise en œuvre de stratégies visant à améliorer le développement des enfants dans leurs premières années de vie.



06

# Méthodologie d'étude

TECH est la première université au monde à combiner la méthodologie des **case studies** avec **Relearning**, un système d'apprentissage 100 % en ligne basé sur la répétition guidée.

Cette stratégie d'enseignement innovante est conçue pour offrir aux professionnels la possibilité d'actualiser leurs connaissances et de développer leurs compétences de manière intensive et rigoureuse. Un modèle d'apprentissage qui place l'étudiant au centre du processus académique et lui donne le rôle principal, en s'adaptant à ses besoins et en laissant de côté les méthodologies plus conventionnelles.



“

*TECH vous prépare à relever de nouveaux défis  
dans des environnements incertains et à réussir  
votre carrière”*



## L'étudiant : la priorité de tous les programmes de TECH

Dans la méthodologie d'étude de TECH, l'étudiant est le protagoniste absolu. Les outils pédagogiques de chaque programme ont été sélectionnés en tenant compte des exigences de temps, de disponibilité et de rigueur académique que demandent les étudiants d'aujourd'hui et les emplois les plus compétitifs du marché.

Avec le modèle éducatif asynchrone de TECH, c'est l'étudiant qui choisit le temps qu'il consacre à l'étude, la manière dont il décide d'établir ses routines et tout cela dans le confort de l'appareil électronique de son choix. L'étudiant n'a pas besoin d'assister à des cours en direct, auxquels il ne peut souvent pas assister. Les activités d'apprentissage se dérouleront à votre convenance. Vous pouvez toujours décider quand et où étudier.

“

*À TECH, vous n'aurez PAS de cours en direct  
(auxquelles vous ne pourrez jamais assister)”*



### Les programmes d'études les plus complets au niveau international

TECH se caractérise par l'offre des itinéraires académiques les plus complets dans l'environnement universitaire. Cette exhaustivité est obtenue grâce à la création de programmes d'études qui couvrent non seulement les connaissances essentielles, mais aussi les dernières innovations dans chaque domaine.

Grâce à une mise à jour constante, ces programmes permettent aux étudiants de suivre les évolutions du marché et d'acquérir les compétences les plus appréciées par les employeurs. Ainsi, les diplômés de TECH reçoivent une préparation complète qui leur donne un avantage concurrentiel significatif pour progresser dans leur carrière.

De plus, ils peuvent le faire à partir de n'importe quel appareil, PC, tablette ou smartphone.

“

*Le modèle de TECH est asynchrone, de sorte que vous pouvez étudier sur votre PC, votre tablette ou votre smartphone où vous voulez, quand vous voulez et aussi longtemps que vous le voulez”*

## Case studies ou Méthode des cas

La méthode des cas est le système d'apprentissage le plus utilisé par les meilleures écoles de commerce du monde. Développée en 1912 pour que les étudiants en Droit n'apprennent pas seulement le droit sur la base d'un contenu théorique, sa fonction était également de leur présenter des situations réelles et complexes. De cette manière, ils pouvaient prendre des décisions en connaissance de cause et porter des jugements de valeur sur la manière de les résoudre. Elle a été établie comme méthode d'enseignement standard à Harvard en 1924.

Avec ce modèle d'enseignement, ce sont les étudiants eux-mêmes qui construisent leurs compétences professionnelles grâce à des stratégies telles que *Learning by doing* ou le *Design Thinking*, utilisées par d'autres institutions renommées telles que Yale ou Stanford.

Cette méthode orientée vers l'action sera appliquée tout au long du parcours académique de l'étudiant avec TECH. Vous serez ainsi confronté à de multiples situations de la vie réelle et devrez intégrer des connaissances, faire des recherches, argumenter et défendre vos idées et vos décisions. Il s'agissait de répondre à la question de savoir comment ils agiraient lorsqu'ils seraient confrontés à des événements spécifiques complexes dans le cadre de leur travail quotidien.



## Méthode Relearning

Chez TECH, les *case studies* sont complétées par la meilleure méthode d'enseignement 100% en ligne: le *Relearning*.

Cette méthode s'écarte des techniques d'enseignement traditionnelles pour placer l'apprenant au centre de l'équation, en lui fournissant le meilleur contenu sous différents formats. De cette façon, il est en mesure de revoir et de répéter les concepts clés de chaque matière et d'apprendre à les appliquer dans un environnement réel.

Dans le même ordre d'idées, et selon de multiples recherches scientifiques, la répétition est le meilleur moyen d'apprendre. C'est pourquoi TECH propose entre 8 et 16 répétitions de chaque concept clé au sein d'une même leçon, présentées d'une manière différente, afin de garantir que les connaissances sont pleinement intégrées au cours du processus d'étude.

*Le Relearning vous permettra d'apprendre plus facilement et de manière plus productive tout en développant un esprit critique, en défendant des arguments et en contrastant des opinions: une équation directe vers le succès.*





## Un Campus Virtuel 100% en ligne avec les meilleures ressources didactiques

Pour appliquer efficacement sa méthodologie, TECH se concentre à fournir aux diplômés du matériel pédagogique sous différents formats: textes, vidéos interactives, illustrations et cartes de connaissances, entre autres. Tous ces supports sont conçus par des enseignants qualifiés qui axent leur travail sur la combinaison de cas réels avec la résolution de situations complexes par la simulation, l'étude de contextes appliqués à chaque carrière professionnelle et l'apprentissage basé sur la répétition, par le biais d'audios, de présentations, d'animations, d'images, etc.

Les dernières données scientifiques dans le domaine des Neurosciences soulignent l'importance de prendre en compte le lieu et le contexte d'accès au contenu avant d'entamer un nouveau processus d'apprentissage. La possibilité d'ajuster ces variables de manière personnalisée aide les gens à se souvenir et à stocker les connaissances dans l'hippocampe pour une rétention à long terme. Il s'agit d'un modèle intitulé *Neurocognitive context-dependent e-learning* qui est sciemment appliqué dans le cadre de ce diplôme universitaire.

D'autre part, toujours dans le but de favoriser au maximum les contacts entre mentors et mentorés, un large éventail de possibilités de communication est offert, en temps réel et en différé (messagerie interne, forums de discussion, service téléphonique, contact par courrier électronique avec le secrétariat technique, chat et vidéoconférence).

De même, ce Campus Virtuel très complet permettra aux étudiants TECH d'organiser leurs horaires d'études en fonction de leurs disponibilités personnelles ou de leurs obligations professionnelles. De cette manière, ils auront un contrôle global des contenus académiques et de leurs outils didactiques, mis en fonction de leur mise à jour professionnelle accélérée.



*Le mode d'étude en ligne de ce programme vous permettra d'organiser votre temps et votre rythme d'apprentissage, en l'adaptant à votre emploi du temps"*

### L'efficacité de la méthode est justifiée par quatre acquis fondamentaux:

1. Les étudiants qui suivent cette méthode parviennent non seulement à assimiler les concepts, mais aussi à développer leur capacité mentale au moyen d'exercices pour évaluer des situations réelles et appliquer leurs connaissances.
2. L'apprentissage est solidement traduit en compétences pratiques ce qui permet à l'étudiant de mieux s'intégrer dans le monde réel.
3. L'assimilation des idées et des concepts est rendue plus facile et plus efficace, grâce à l'utilisation de situations issues de la réalité.
4. Le sentiment d'efficacité de l'effort investi devient un stimulus très important pour les étudiants, qui se traduit par un plus grand intérêt pour l'apprentissage et une augmentation du temps passé à travailler sur le cours.



## La méthodologie universitaire la mieux évaluée par ses étudiants

Les résultats de ce modèle académique innovant sont visibles dans les niveaux de satisfaction générale des diplômés de TECH.

L'évaluation par les étudiants de la qualité de l'enseignement, de la qualité du matériel, de la structure du cours et des objectifs est excellente. Il n'est pas surprenant que l'institution soit devenue l'université la mieux évaluée par ses étudiants selon l'indice global score, obtenant une note de 4,9 sur 5.

*Accédez aux contenus de l'étude depuis n'importe quel appareil disposant d'une connexion Internet (ordinateur, tablette, smartphone) grâce au fait que TECH est à la pointe de la technologie et de l'enseignement.*

*Vous pourrez apprendre grâce aux avantages offerts par les environnements d'apprentissage simulés et à l'approche de l'apprentissage par observation: le Learning from an expert.*



Ainsi, le meilleur matériel pédagogique, minutieusement préparé, sera disponible dans le cadre de ce programme:



#### Matériel didactique

Tous les contenus didactiques sont créés par les spécialistes qui enseignent les cours. Ils ont été conçus en exclusivité pour le programme afin que le développement didactique soit vraiment spécifique et concret.

Ces contenus sont ensuite appliqués au format audiovisuel afin de mettre en place notre mode de travail en ligne, avec les dernières techniques qui nous permettent de vous offrir une grande qualité dans chacune des pièces que nous mettrons à votre service.



#### Pratique des aptitudes et des compétences

Vous effectuerez des activités visant à développer des compétences et des aptitudes spécifiques dans chaque domaine. Pratiques et dynamiques permettant d'acquérir et de développer les compétences et les capacités qu'un spécialiste doit acquérir dans le cadre de la mondialisation dans laquelle nous vivons.



#### Résumés interactifs

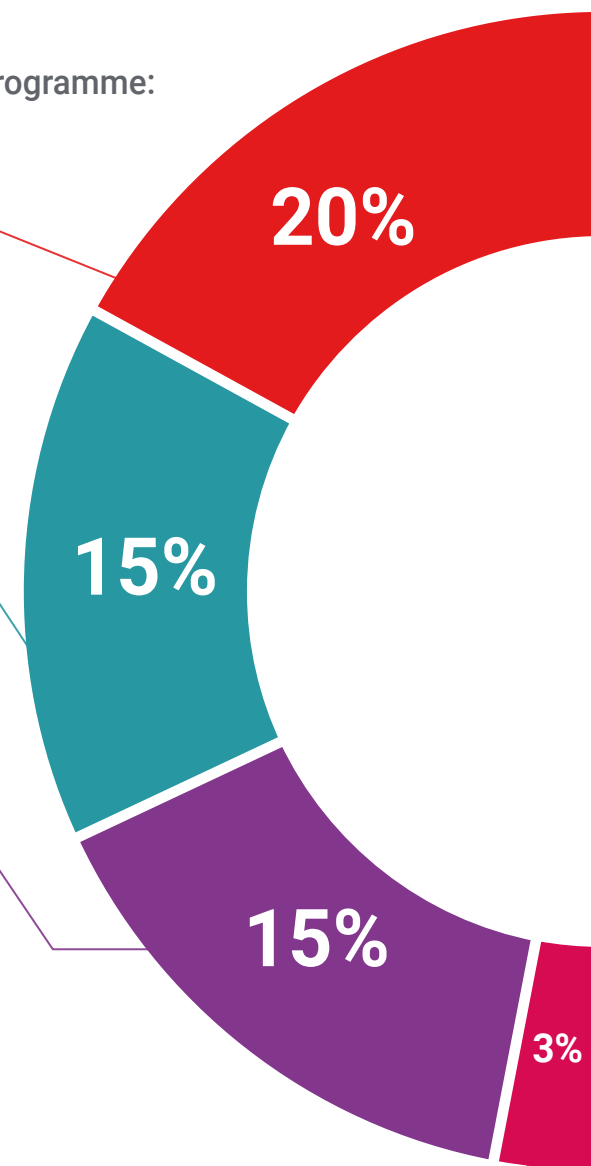
Nous présentons les contenus de manière attrayante et dynamique dans des dossiers multimédias qui incluent de l'audio, des vidéos, des images, des diagrammes et des cartes conceptuelles afin de consolider les connaissances.

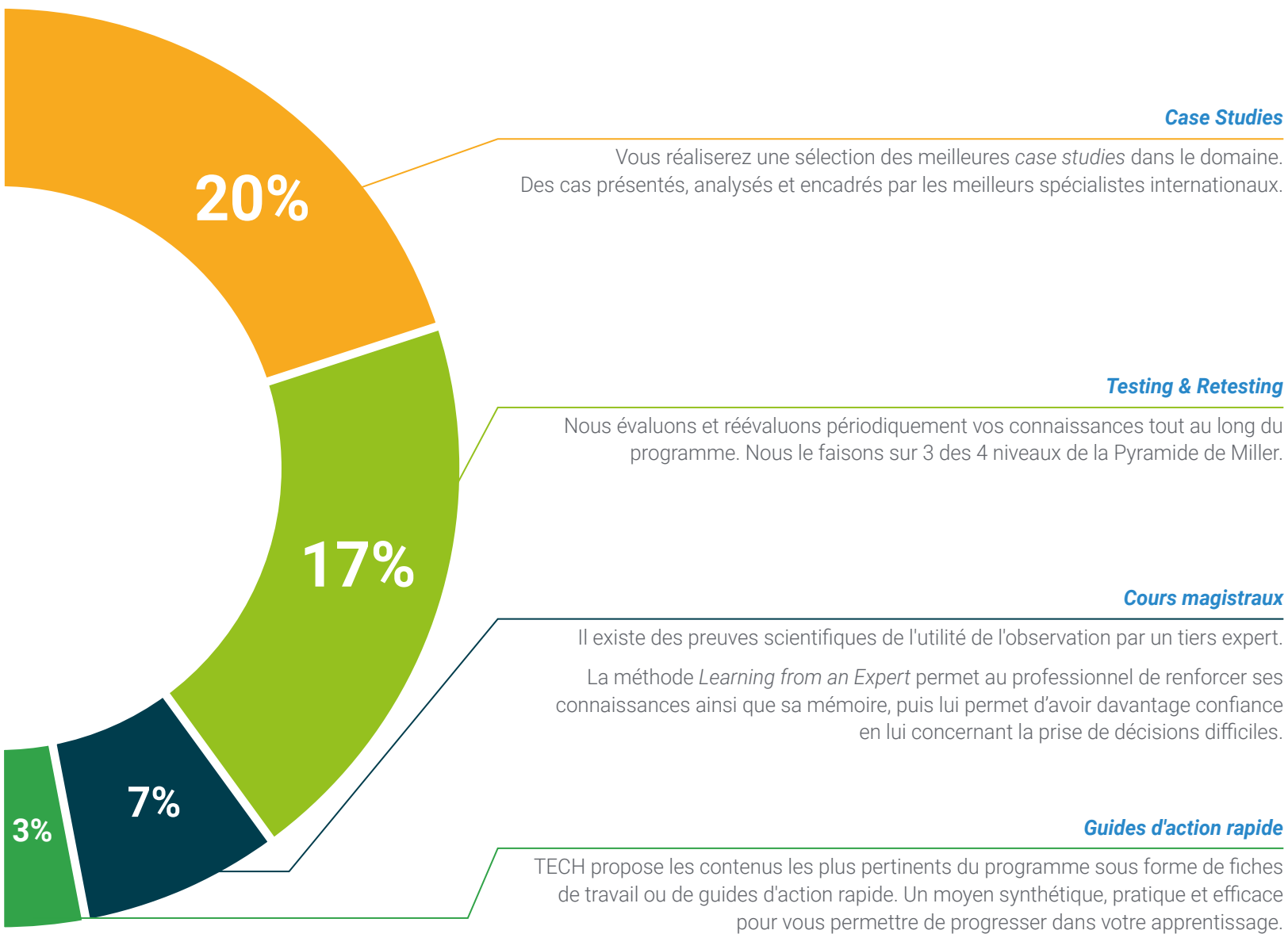
Ce système éducatif unique de présentation de contenu multimédia a été récompensé par Microsoft en tant que «European Success Story».



#### Lectures complémentaires

Articles récents, documents de consensus, guides internationaux, etc... Dans notre bibliothèque virtuelle, vous aurez accès à tout ce dont vous avez besoin pour compléter votre formation.







# 07 Diplôme

Le Certificat Avancé en Éducation et Soins de la Petite Enfance garantit, outre la formation la plus rigoureuse et la plus actualisée, l'accès à un diplôme de Certificat Avancé délivré par TECH Global University.





“

*Terminez ce programme avec succès  
et recevez votre diplôme sans avoir à  
vous soucier des déplacements ou des  
formalités administratives”*

Ce programme vous permettra d'obtenir votre diplôme propre de **Certificat Avancé en Éducation et Soins de la Petite Enfance** approuvé par **TECH Global University**, la plus grande Université numérique au monde.

**TECH Global University** est une Université Européenne Officielle reconnue publiquement par le Gouvernement d'Andorre ([journal officiel](#)). L'Andorre fait partie de l'Espace Européen de l'Enseignement Supérieur (EEES) depuis 2003. L'EEES est une initiative promue par l'Union Européenne qui vise à organiser le cadre international de formation et à harmoniser les systèmes d'enseignement supérieur des pays membres de cet espace. Le projet promeut des valeurs communes, la mise en œuvre d'outils communs et le renforcement de ses mécanismes d'assurance qualité afin d'améliorer la collaboration et la mobilité des étudiants, des chercheurs et des universitaires.

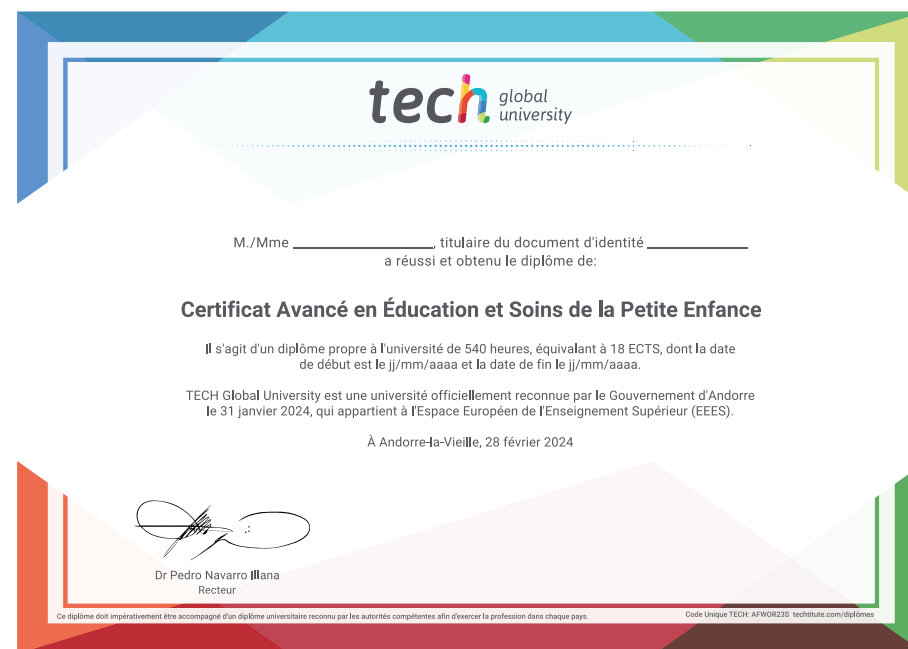
Ce diplôme propre de **TECH Global University**, est un programme européen de formation continue et de mise à jour professionnelle qui garantit l'acquisition de compétences dans son domaine de connaissances, conférant une grande valeur curriculaire à l'étudiant qui réussit le programme.

Diplôme : **Certificat Avancé en Éducation et Soins de la Petite Enfance**

Modalité : **en ligne**

Durée : **6 mois**

Accréditation : **18 ECTS**





**Certificat Avancé**  
Éducation et Soins de la  
Petite Enfance

- » Modalité : en ligne
- » Durée : 6 mois
- » Diplôme : TECH Global University
- » Accréditation : 18 ECTS
- » Horaire : à votre rythme
- » Examens : en ligne

# Certificat Avancé

## Éducation et Soins de la Petite Enfance

