

Certificat Avancé

Approche Médicale
de la Dyslexie et TSL





Certificat Avancé Approche Médicale de la Dyslexie et TSL

- » Modalité : en ligne
- » Durée : 6 mois
- » Diplôme : TECH Global University
- » Accréditation : 18 ECTS
- » Horaire : à votre rythme
- » Examens : en ligne

Accès au site web : www.techtute.com/fr/medecine/diplome-universite/diplome-universite-approche-medicale-duslexie-tsl

Sommaire

01

Présentation du programme

page 4

02

Objectifs

page 8

03

Direction de la formation

page 12

04

Structure et contenu

page 16

05

Méthodologie d'étude

page 34

06

Diplôme

page 44

01

Présentation du programme

Les recherches récentes sur les troubles du langage nous conduisent à des avancées et à des changements tant conceptuels que procéduraux dans la pratique orthophonique. Il existe de plus en plus de preuves scientifiques, tant en génétique qu'en neurolinguistique, des marqueurs qui définissent ces troubles. Cette formation vous apporte les connaissances indispensables pour intervenir efficacement dans ce domaine.



“

Ce Certificat Avancé en Approche Médicale de la Dyslexie et TSL générera un sentiment de sécurité dans l'exercice de votre profession, ce qui vous aidera à vous développer personnellement et professionnellement"

Les bases neuroanatomiques et neuropsychologiques du langage fournissent des preuves du fonctionnement déviant ou atypique dans le processus d'acquisition et de développement du langage. Les orthophonistes sont chargés de coordonner les actions avec les autres acteurs éducatifs afin de répondre à ces troubles du langage et d'intervenir dans différents contextes, tant cliniques qu'éducatifs.

L'orthophonie est une discipline médicale qui s'occupe de l'étude, de la prévention, de l'évaluation et de l'intervention sur les troubles de la parole, du langage et de la communication, ainsi que d'autres pathologies associées. Les orthophonistes, dans leur travail quotidien, ont besoin de ressources étendues et actualisées pour rentabiliser leur intervention et normaliser les schémas de communication qui interfèrent avec l'apprentissage et le développement normal.

Ce programme est conçu pour les professionnels ayant des connaissances et une expérience approfondies dans leurs domaines respectifs, en particulier dans la dimension psycholinguistique qui accompagne ces troubles. L'objectif de ce programme est qu'une fois celui-ci terminé, vous soyez capable d'identifier et de traiter les troubles du langage qui y sont présentés. Comme il s'agit de difficultés qui ont une incidence sur le processus d'enseignement et d'apprentissage des élèves, il sera essentiel de pouvoir compter sur la participation de tous les acteurs éducatifs et sur une collaboration multidisciplinaire, y compris celle de collègues d'autres disciplines de la santé.

Ce **Certificat Avancé en Approche Médicale de la Dyslexie et TSL** contient le programme scientifique le plus complet et le plus actualisé du marché.

Les principales caractéristiques de la formation sont les suivantes :

- ♦ Le développement de cas pratiques présentés par des experts en Dyslexie et TSL. Son contenu graphique, schématique et éminemment pratique, qui vise à fournir des informations scientifiques et pratiques sur les disciplines essentielles à la pratique professionnelle
- ♦ Nouveautés en matière de détection et d'intervention dans les cas de dyslexie et TSL
- ♦ Il contient des exercices pratiques où le processus d'autoévaluation peut être réalisé pour améliorer l'apprentissage
- ♦ Système d'apprentissage interactif basé sur des algorithmes permettant de prendre des décisions sur les situations présentées.
- ♦ Avec un accent particulier sur les méthodologies fondées sur des preuves dans le domaine de la dyslexie et des TSL
- ♦ Tout cela sera complété par des cours théoriques, des questions à l'expert, des forums de discussion sur des sujets controversés et des travaux de réflexion individuels
- ♦ Disponibilité des contenus depuis n'importe quel appareil fixe ou portable disposant d'une connexion Internet



Actualisez vos connaissances grâce au programme de Certificat Avancé en Approche Médicale de la Dyslexie et TSL

“

Grâce à une approche didactique basée sur la résolution de situations réelles, vous vous formerez rapidement et efficacement, et pourrez appliquer immédiatement chaque apprentissage dans votre travail, en toute sécurité”

Son équipe pédagogique comprend des professionnels spécialisés dans l'Approche Médicale de la Dyslexie et des TSL, qui apportent à cette formation leur expérience professionnelle, ainsi que des spécialistes reconnus appartenant à des sociétés scientifiques de référence.

Grâce à son contenu multimédia développé avec les dernières technologies éducatives, les spécialistes bénéficieront d'un apprentissage situé et contextuel. Ainsi, ils se formeront dans un environnement simulé qui leur permettra d'apprendre en immersion et de s'entraîner dans des situations réelles.

La conception de ce programme est basée sur l'Apprentissage par les Problèmes, grâce auquel le médecin devra essayer de résoudre les différentes situations de pratique professionnelle qui se présentent tout au long du cours. Pour ce faire, il s'appuiera sur un système vidéo interactif innovant mis au point par des experts reconnus dans le domaine des hautes capacités et dotés d'une grande expérience dans l'enseignement.

Une formation créée pour être polyvalente et flexible, vous permettant de combiner votre vie personnelle ou professionnelle avec la meilleure spécialisation en ligne.

Rejoignez l'avant-garde dans ce domaine grâce à une formation compétitive en termes de qualité et de prestige : une occasion unique de vous distinguer en tant que professionnel.



02 Objectifs

Le Certificat Avancé en Approche Médicale de la Dyslexie et TSL vous permettra d'acquérir les outils et les compétences nécessaires à la connaissance de la voix sous toutes ses facettes, vous donnant ainsi un coup de pouce dans l'exercice de votre profession.





“

Ce Certificat Avancé est conçu pour vous permettre d'actualiser vos connaissances en thérapie vocale et de les appliquer dans l'exercice de votre profession, en toute confiance”

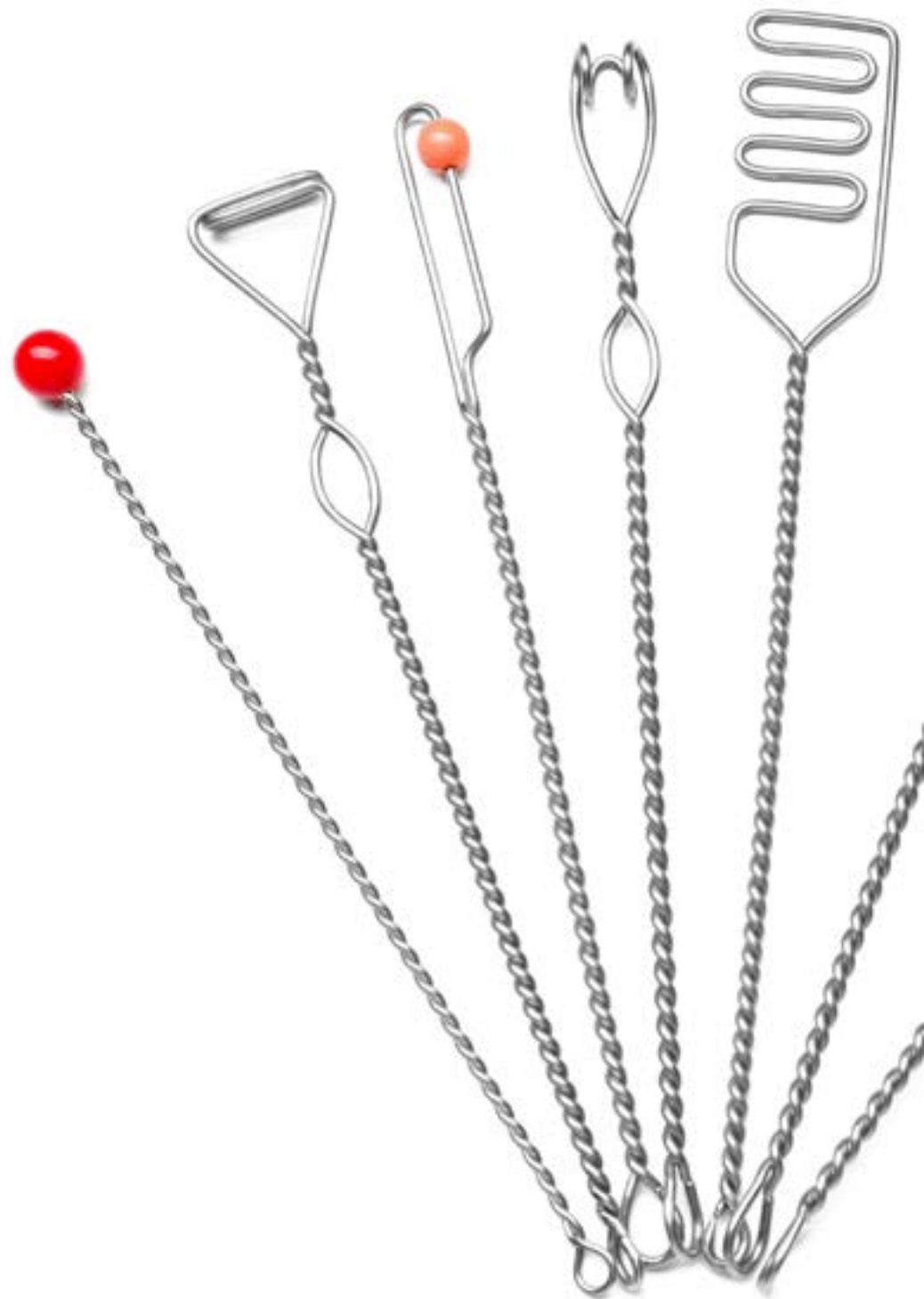


Objectifs généraux

- ♦ Fournir une spécialisation, tant théorique que pratique, permettant d'aborder le traitement de la dyslexie et des troubles spécifiques du langage (TSL) de manière globale et intégrée
- ♦ Fournir des connaissances de base sur les processus neuropsychologiques impliqués dans la communication et sur la manière de les appliquer dans le cadre d'un travail personnalisé et en groupe
- ♦ Améliorer les résultats scolaires et prévenir l'échec scolaire des élèves ayant des besoins éducatifs liés à ces troubles, en abordant les variables associées de type motivationnel et émotionnel
- ♦ Diffuser les bases du développement normal et étudier les profils communicatifs afin que l'intégration scolaire de ces élèves soit référencée et réelle
- ♦ Découvrir des outils actualisés basés sur les compétences et la technologie qui facilitent le processus de rééducation orthophonique dans les troubles du langage



Saisissez cette opportunité et franchissez le pas pour vous mettre à jour sur les dernières nouveautés en matière d'Approche Médicale de la Dyslexie et TSL"





Objectifs spécifiques

- ♦ Approfondir le concept d'orthophonie et les domaines d'action des professionnels de cette discipline
- ♦ Acquérir des connaissances sur le concept de langue et les différents aspects qui la composent
- ♦ Acquérir une connaissance approfondie du développement typique du langage, en connaissant ses étapes, ainsi qu'être capable d'identifier les signes d'alerte dans ce développement
- ♦ Comprendre et être capable de classer les différentes pathologies du langage, à partir des différentes approches qui existent actuellement
- ♦ Connaître les différentes batteries et tests disponibles dans la discipline de l'orthophonie, afin d'être en mesure de réaliser une évaluation correcte des différents domaines du langage
- ♦ Être capable d'élaborer un rapport d'orthophonie clair et précis, tant pour les familles que pour les différents professionnels
- ♦ Comprendre l'importance et l'efficacité du travail avec une équipe interdisciplinaire, chaque fois que cela est nécessaire et favorable à la réhabilitation de l'enfant
- ♦ Acquisition des aspects impliqués dans l'articulation des phonèmes utilisés en espagnol
- ♦ Approfondir la connaissance de la dyslalie et des différents types de classifications et sous-types qui existent
- ♦ Connaître tous les éléments du processus d'évaluation, afin de pouvoir réaliser l'intervention orthophonique la plus efficace possible
- ♦ Comprendre et être capable d'appliquer les processus impliqués dans l'intervention, en même temps, acquérir les connaissances pour pouvoir intervenir et créer son propre matériel efficace pour les différentes dyslalies qui peuvent se présenter
- ♦ Être conscient et capable d'impliquer la famille dans l'intervention de l'enfant, afin qu'elle fasse partie du processus et que cette collaboration soit la plus efficace possible
- ♦ Connaître le concept de bégaiement, y compris ses symptômes et sa classification
- ♦ Être capable de faire la différence entre une dysfonction normale et un trouble de la fluidité verbale, tel que le bégaiement
- ♦ Acquérir des connaissances suffisantes pour être capable d'évaluer un trouble de la fluidité verbale
- ♦ Approfondir la définition des objectifs et la profondeur de l'intervention auprès d'un enfant dysphasique afin de pouvoir travailler de la manière la plus efficace possible
- ♦ Comprendre et être conscient de la nécessité de consigner toutes les séances et tout ce qui s'y passe
- ♦ Connaître la nécessité d'une intervention soutenue et soutenue tant par la famille que par l'équipe d'enseignants de l'école de l'enfant

03

Direction de la formation

Le programme comprend dans son équipe enseignante des experts de référence en matière d'Approche Médicale de la Dyslexie et des TSL, qui apportent à cette formation l'expérience acquise dans le cadre de leur travail. Par ailleurs, d'autres experts au prestige reconnu participent à sa conception et à son élaboration, complétant ainsi le programme de manière interdisciplinaire.



“

Apprenez auprès de professionnels de référence les dernières avancées en matière de procédures dans le domaine de l'Approche Médicale de la Dyslexie et TSL”

Direction



Mme Vázquez Pérez, Mª Asunción

- ♦ Diplôme en Orthophonie avec formation et expérience dans le domaine des troubles auditifs, des Troubles du Spectre Autistique (TSA) et des systèmes de communication augmentative
- ♦ En outre, orthophoniste légiste et expérience dans l'enseignement des Troubles Déficit de l'Attention et Hyperactivité (TDAH)

Professeurs

Mme Fernández, Ester Cerezo

- ♦ Diplôme en Orthophonie, Master en Neuropsychologie clinique, experte en thérapie myofonctionnelle et prise en charge précoce
- ♦ Formation et expérience en orthophonie neurologique

Mme Mata Ares, Sandra Mª

- ♦ Orthophoniste diplômée
- ♦ Spécialisée dans l'intervention orthophonique chez les enfants et les adolescents
- ♦ Master « Intervention orthophonique chez les enfants et les adolescents »
- ♦ Elle a une formation spécifique sur les troubles liés à la parole et au langage dans l'enfance et à l'âge adulte

Mme Rico Sánchez, Rosana

- ♦ Orthophoniste n° 09/032 Association Professionnelle des Orthophonistes de Castille-et-León
- ♦ Formation et expérience approfondies en orthophonie clinique et éducative Directrice
- ♦ Orthophoniste au Centre d'Orthophonie et de Pédagogie « Palabras Y Más »

Mme Vázquez Pérez, Mª Asunción

- ♦ Diplôme en Orthophonie avec formation et expérience dans le domaine des troubles auditifs, des Troubles du Spectre Autistique (TSA) et des systèmes de communication augmentative
- ♦ En outre, orthophoniste légiste et expérience dans l'enseignement des Troubles Déficit de l'Attention et Hyperactivité (TDAH)



04

Structure et contenu

La structure des contenus a été conçue par une équipe de professionnels issus des meilleurs établissements d'enseignement et universités du monde, conscients de l'importance actuelle d'une formation innovante et engagés dans un enseignement de qualité grâce aux nouvelles technologies éducatives.





“

Ce Certificat Avancé en Approche Médicale de la Dyslexie et TSL contient le programme scientifique le plus complet et le plus actualisé du marché”

Module 1. Les bases de l'orthophonie

- 1.1. Introduction au mastère et au module.
 - 1.1.1. Introduction au Mastère.
 - 1.1.2. Introduction au module.
 - 1.1.3. Connaissances linguistiques
 - 1.1.4. Histoire de l'étude du langage.
 - 1.1.5. Théories de base du langage.
 - 1.1.6. La recherche dans l'acquisition du langage.
 - 1.1.7. Bases neurologiques dans le développement du langage.
 - 1.1.8. Bases perceptives dans le développement du langage.
 - 1.1.9. Bases sociales et cognitives du langage.
 - 1.1.9.1. Introduction.
 - 1.1.9.2. L'importance de l'imitation.
 - 1.1.10. Conclusions finales.
- 1.2. Qu'est-ce que l'orthophonie?
 - 1.2.1. Orthophonie
 - 1.2.1.1. Concept d'orthophonie.
 - 1.2.1.2. Concept d'orthophoniste.
 - 1.2.2. Antécédents en matière d'orthophonie.
 - 1.2.3. L'orthophonie dans le reste du monde.
 - 1.2.3.1. Importance du professionnel en orthophonie dans le reste du monde.
 - 1.2.3.2. Comment appelle-t-on les orthophonistes dans les autres pays?
 - 1.2.3.3. La figure de l'orthophoniste est-elle valorisée dans d'autres pays?
 - 1.2.4. Rôles du professionnel de l'orthophonie.
 - 1.2.4.2. La réalité de l'orthophonie.
 - 1.5.6. Domaines d'intervention de l'orthophoniste.
 - 1.2.5.2. La réalité des domaines d'intervention de l'orthophoniste.
 - 1.2.6. Orthophonie médico-légale
 - 1.2.6.1. Considérations initiales
 - 1.2.6.2. Concept d'orthophoniste médico-légal.
 - 1.2.6.3. L'importance des orthophonistes médico-légaux.



- 1.2.7. Le professeur d'Audition et de Langage.
 - 1.2.7.1. Concept de maître en Audition et Langage.
 - 1.2.7.2. Domaines d'activité du professeur d'Audition et de Langage.
 - 1.2.7.3. Différences entre orthophoniste et professeur d'Audition et de Langage.
- 1.2.8. Conclusions finales.
- 1.3. Langage, parole et communication.
 - 1.3.1. Considérations préalables.
 - 1.3.2. Langage, parole et communication.
 - 1.3.2.1. Concept de langage.
 - 1.3.2.2. Concept de parole.
 - 1.3.2.3. Concept de communication
 - 1.3.2.4. En quoi diffèrent-ils?
 - 1.3.3. Dimensions du langage.
 - 1.3.3.1. Dimension formelle ou structurelle.
 - 1.3.3.2. Dimension fonctionnelle.
 - 1.3.3.3. Dimension comportementale.
 - 1.3.4. Théories expliquant le développement du langage.
 - 1.3.4.1. Considérations préalables.
 - 1.3.4.2. Théorie du déterminisme: Whorf
 - 1.3.4.3. Théorie du Béhaviorisme: Skinner
 - 1.3.4.4. Théorie de l'Innéisme: Chomsky
 - 1.3.4.5. Positions interactionnistes
 - 1.3.5. Théories Cognitives expliquant le développement du langage.
 - 1.3.5.1. Piaget
 - 1.3.5.2. Vigotsky.
 - 1.3.5.3. Lourià
 - 1.3.5.4. Bruner
 - 1.3.6. Influence de l'environnement sur l'acquisition du langage.
 - 1.3.7. Composants du langage.
 - 1.3.7.1. Phonétique et phonologie.
 - 1.3.7.2. Sémantique et lexique.
 - 1.3.7.3. Morphosyntaxe
 - 1.3.7.4. Pragmatique
- 1.3.8. Étapes du développement du langage.
 - 1.3.8.1. Étape prélinguistique
 - 1.3.8.2. Étape linguistique
- 1.3.9. Tableau récapitulatif du développement normatif du langage.
- 1.3.10. Conclusions finales.
- 1.4. Troubles de la communication, de la parole et du langage.
 - 1.4.1. Introduction à l'unité.
 - 1.4.2. Troubles de la communication, de la parole et du langage.
 - 1.4.2.1. Concept de trouble de la communication.
 - 1.4.2.2. Concept de trouble de la parole.
 - 1.4.2.3. Concept de trouble du langage.
 - 1.4.2.4. En quoi diffèrent-ils?
 - 1.4.3. Troubles de la communication.
 - 1.4.3.1. Considérations préalables.
 - 1.4.3.2. Comorbidité avec d'autres troubles.
 - 1.4.3.3. Types de trouble de la communication.
 - 1.4.3.3.1. Trouble de la communication sociale.
 - 1.4.3.3.2. Trouble de la communication non spécifié.
 - 1.4.4. Troubles de la parole.
 - 1.4.4.1. Considérations préalables.
 - 1.4.4.2. Origine des troubles de la parole.
 - 1.4.4.3. Symptômes de trouble de la parole.
 - 1.4.4.3.1. Léger retard.
 - 1.4.4.3.2. Retard modéré.
 - 1.4.4.3.3. Retard important.
 - 1.4.4.4. Signes d'alerte dans les troubles de la parole.
 - 1.4.5. Classification des troubles de la parole.
 - 1.4.5.1. Trouble phonologique ou dyslalie.
 - 1.4.5.2. Dysphémie
 - 1.4.5.3. Dysglossie
 - 1.4.5.4. Dysarthrie
 - 1.4.5.5. Tachyphémie
 - 1.4.5.6. Autre.

- 1.4.6. Troubles du langage
 - 1.4.6.1. Considérations préalables.
 - 1.4.6.2. Origine des troubles du langage.
 - 1.4.6.3. Conditions liées aux troubles du langage.
 - 1.4.6.4. Signes d'alerte dans le développement du langage.
- 1.4.7. Types de troubles du langage.
 - 1.4.7.1. Difficultés du langage réceptif.
 - 1.4.7.2. Difficultés de langage expressif.
 - 1.4.7.3. Difficultés du langage réceptif-expressif.
- 1.4.8. Classification des troubles du langage.
 - 1.4.8.1. De l'approche clinique.
 - 1.4.8.2. De l'approche éducative.
 - 1.4.8.3. Du point de vue psycholinguistique.
 - 1.4.8.4. Du point de vue axiologique.
- 1.4.9. Quelles compétences sont affectées dans un trouble du langage?
 - 1.4.9.1. Compétences sociales.
 - 1.4.9.2. Problèmes académiques
 - 1.4.9.3. Autres compétences affectées.
- 1.4.10. Types de troubles du langage.
 - 1.4.10.1. TEL
 - 1.4.10.2. Aphasie
 - 1.4.10.3. Dyslexie
 - 1.4.10.4. Trouble de Déficit de l'attention et Hyperactivité (TDAH)
 - 1.4.10.5. Autre.
- 1.4.11. Tableau comparatif du développement typique et des troubles du développement.
- 1.5. Instruments d'évaluation logopédique.
 - 1.5.1. Introduction à l'unité.
 - 1.5.2. Aspects à mettre en évidence lors de l'évaluation orthophonique.
 - 1.5.2.1. Considérations fondamentales
 - 1.5.3. Évaluation de la motricité orofaciale: le système stomatognathique.
 - 1.5.4. Domaines d'évaluation logopédiques, en ce qui concerne le langage, la parole et la communication :
 - 1.5.4.1. Anamnèse (entretien avec la famille).
 - 1.5.4.2. Évaluation de l'étape prévisionnelle.
 - 1.5.4.3. Évaluation de la phonétique et de la phonologie.
 - 1.5.4.4. Évaluation de la morphologie.
 - 1.5.4.5. Évaluation de la syntaxe.
 - 1.5.4.6. Évaluation de la sémantique.
 - 1.5.4.7. Évaluation de la pragmatique.
 - 1.5.5. Classification générale des tests les plus utilisés dans l'évaluation de l'orthophonie.
 - 1.5.5.1. Échelles de développement : introduction.
 - 1.5.5.2. Test d'évaluation du langage oral : introduction.
 - 1.5.5.3. Test d'évaluation de la lecture et de l'écriture : introduction.
 - 1.5.6. Échelles de développement.
 - 1.5.6.1. Échelle de Développement Brunet-Lézine.
 - 1.5.6.2. Inventaire du développement de Batelle.
 - 1.5.6.3. Guide Portage.
 - 1.5.6.4. Haizea-Llevant.
 - 1.5.6.5. L'échelle de Brayley sur le développement de l'enfant.
 - 1.5.6.6. Échelle de McCarthy (Échelle des Aptitudes et des Compétences Psychomotrices des Enfants).
 - 1.5.7. Test d'évaluation de la langue orale.
 - 1.5.7.1. BLOC
 - 1.5.7.2. Registre Phonologique Induit par Monfort.
 - 1.5.7.3. ITPA.
 - 1.5.7.4. PLON- R.
 - 1.5.7.5. PEABODY.
 - 1.5.7.6. RFI.
 - 1.5.7.7. ELA- R.
 - 1.5.7.8. EDAF.
 - 1.5.7.9. CELF 4.
 - 1.5.7.10. BOEHM.
 - 1.5.7.11. TSA.

- 1.5.7.12. CEG.
- 1.5.7.13. ELCE
- 1.5.8. Test pour l'évaluation des compétences en lecture et en écriture.
 - 1.5.8.1. PROLEC- R.
 - 1.5.8.2. PROLEC-SE.
 - 1.5.8.3. PROESC.
 - 1.5.8.4. TALE.
- 1.5.9. Tableau récapitulatif des différents tests.
- 1.5.10. Conclusions finales.
- 1.6. Les éléments que doit contenir un rapport d'orthophonie.
 - 1.6.1. Introduction à l'unité.
 - 1.6.2. Le motif de l'évaluation.
 - 1.6.2.1. Demande ou orientation par la famille.
 - 1.6.2.2. Demande ou renvoi par l'école ou un centre extérieur.
 - 1.6.3. Anamnèse
 - 1.6.3.1. Anamnèse avec la famille.
 - 1.6.3.2. Rencontre avec le centre éducatif.
 - 1.6.3.3. Rencontre avec d'autres professionnels.
 - 1.6.4. Les antécédents médicaux et scolaires du patient.
 - 1.6.4.1. Histoire clinique.
 - 1.6.4.1.1. Développement évolutif.
 - 1.6.4.2. Histoire académique.
 - 1.6.5. Situation des différents contextes.
 - 1.6.5.1. Situation du contexte familial.
 - 1.6.5.2. Situation du contexte social.
 - 1.6.5.3. Situation dans le contexte scolaire.
 - 1.6.6. Évaluations professionnelles.
 - 1.6.6.1. Évaluation par l'orthophoniste.
 - 1.6.6.2. Évaluations par d'autres professionnels.
 - 1.6.6.2.1. Évaluation du ergothérapeute.
 - 1.6.6.2.2. Évaluation de l'enseignant.
 - 1.6.6.2.3. Évaluation du psychologue.
 - 1.6.6.2.4. Autres évaluations.
 - 1.6.7. Résultats des évaluations.
 - 1.6.7.1. Résultats de l'évaluation logopédique
 - 1.6.7.2. Résultats d'autres évaluations.
 - 1.6.8. Jugement et/ou conclusions cliniques.
 - 1.6.8.1. Jugement de l'orthophoniste.
 - 1.6.8.2. Jugement d'autres professionnels.
 - 1.6.8.3. Jugement conjoint avec d'autres professionnels.
 - 1.6.9. Plan d'intervention orthophonique.
 - 1.6.9.1. Objectifs d'intervention.
 - 1.6.9.2. Programme d'intervention
 - 1.6.9.3. Directives et/ou recommandations pour la famille.
 - 1.6.10. Pourquoi un rapport d'orthophonie est-il si important?
 - 1.6.10.1. Considérations préalables.
 - 1.6.10.2. Domaines dans lesquels un rapport logopédique peut être essentiel.
- 1.7. Programme d'Intervention Orthophoniste.
 - 1.7.1. Introduction.
 - 1.7.1.1. La nécessité de développer un programme d'intervention orthophonique.
 - 1.7.2. Qu'est-ce qu'un programme d'intervention orthophonique?
 - 1.7.2.1. Concept du programme d'intervention.
 - 1.7.2.2. Raison d'être du programme d'intervention.
 - 1.7.2.3. Considérations sur le programme d'intervention en orthophonie.
 - 1.7.3. Aspects fondamentaux pour le développement d'un programme d'intervention orthophonique.
 - 1.7.3.1. Caractéristiques de l'enfant.
 - 1.7.4. Planification de l'intervention orthophonique.
 - 1.7.4.1. Méthodologie d'intervention à mettre en œuvre.
 - 1.7.4.2. Facteurs à prendre en compte dans la planification de l'intervention.
 - 1.7.4.2.1. Activités extrascolaires.
 - 1.7.4.2.2. Âge chronologique et corrigé de l'enfant.
 - 1.7.4.2.3. Nombre de séances par semaine.
 - 1.7.4.2.4. Collaboration de la famille.
 - 1.7.4.2.5. Situation financière de la famille.

- 1.7.5. Objectifs du programme d'intervention orthophonique.
 - 1.7.5.1. Objectifs généraux du programme d'intervention orthophonique.
 - 1.7.5.2. Objectifs spécifiques du programme d'intervention orthophonique.
- 1.7.6. Domaines d'intervention en orthophonie et techniques d'intervention en orthophonie.
 - 1.7.6.1. Voix.
 - 1.7.6.2. Parole.
 - 1.7.6.3. Prosodie.
 - 1.7.6.4. Langage.
 - 1.7.6.5. Lecture.
 - 1.7.6.6. Écriture.
 - 1.7.6.7. Orofacial.
 - 1.7.6.8. La communication.
 - 1.7.6.9. Audition.
 - 1.7.6.10. Respiration
- 1.7.7. Matériel et ressources pour l'intervention orthophonique.
 - 1.7.7.1. Proposition de matériel autonome et indispensable dans une salle d'orthophonie.
 - 1.7.7.2. Proposition des matériaux indispensables sur le marché pour une salle d'orthophonie.
 - 1.7.7.3. Ressources technologiques indispensables à l'intervention orthophonique.
- 1.7.8. Méthodes d'intervention orthophonique.
 - 1.7.8.1. Introduction.
 - 1.7.8.2. Types de méthodes d'intervention.
 - 1.7.8.2.1. Méthodes phonologiques.
 - 1.7.8.2.2. Méthodes d'intervention clinique.
 - 1.7.8.2.3. Méthodes sémantiques.
 - 1.7.8.2.4. Méthodes comportementales et logopédiques.
 - 1.7.8.2.5. Méthodes pragmatiques.
 - 1.7.8.2.6. Méthodes médicales.
 - 1.7.8.2.7. Autre.
 - 1.7.8.3. Choix de la méthode d'intervention la plus appropriée pour chaque sujet.
- 1.7.9. L'équipe interdisciplinaire.
 - 1.7.9.1. Introduction.
 - 1.7.9.2. Professionnels qui collaborent directement avec l'orthophoniste.
 - 1.7.9.2.1. Psychologues.
 - 1.7.9.2.2. Ergothérapeutes.
 - 1.7.9.2.3. Professeurs
 - 1.7.9.2.4. Professeurs d'Audition et de Langage.
 - 1.7.9.2.5. Autre.
 - 1.7.9.3. Le travail de ces professionnels de l'intervention orthophonique.
- 1.7.10. Conclusions finales.
- 1.8. Systèmes de Communication Augmentative et Alternative (SAAC).
 - 1.8.1. Introduction à l'unité.
 - 1.8.2. Que sont les SAAC?
 - 1.8.2.1. Concept de Système Augmentatif de communication
 - 1.8.2.2. Concept de Système Alternatif de communication.
 - 1.8.2.3. Similitudes et différences.
 - 1.8.2.4. Avantages des SAAC.
 - 1.8.2.5. Inconvénients des SAAC.
 - 1.8.2.6. Comment se présentent les SAAC?
 - 1.8.3. Principes des SAAC
 - 1.8.3.1. Principes généraux.
 - 1.8.3.2. Mythes sur les SAAC.
 - 1.8.4. Comment déterminer les SAAC le plus approprié.
 - 1.8.5. Produits de soutien à la communication.
 - 1.8.5.1. Produits de soutien de base.
 - 1.8.5.2. Produits de soutien technologique.
 - 1.8.6. Stratégies et produits de soutien pour l'accès.
 - 1.8.6.1. Sélection directe
 - 1.8.6.2. Sélection avec la souris.
 - 1.8.6.3. L'exploration ou le balayage dépendant.
 - 1.8.6.4. Sélection codée
 - 1.8.7. Types des SAAC.
 - 1.8.7.1. Langue des signes.
 - 1.8.7.2. Discours supplémentaire.



- 1.8.7.3. Pecs.
- 1.8.7.4. Communication bimodale
- 1.8.7.5. Système Bliss.
- 1.8.7.6. Communicateurs.
- 1.8.7.7. Minspeak.
- 1.8.7.8. Système Schaeffer.
- 1.8.8. Comment promouvoir le succès de l'intervention du SCAA..
- 1.8.9. Aides techniques adaptées individuellement.
 - 1.8.9.1. Communicateurs.
 - 1.8.9.2. Boutons.
 - 1.8.9.3. Claviers virtuels.
 - 1.8.9.4. Souris adaptatives.
 - 1.8.9.5. Dispositifs d'entrée de données.
- 1.8.10. Ressources et technologies SAAC.
 - 1.8.10.1. Arboard constructeur.
 - 1.8.10.2. « Talk up! »
 - 1.8.10.3. #soyvisual
 - 1.8.10.4. SPQR.
 - 1.8.10.5. Dictapicto.
 - 1.8.10.6. Araword.
 - 1.8.10.7. PictoSelector.
- 1.9. La famille comme partie intégrante de l'intervention et du soutien à l'enfant.
 - 1.9.1. Introduction.
 - 1.9.1.1. L'importance de la famille dans le bon développement de l'enfant.
 - 1.9.2. Conséquences dans le contexte familial d'un enfant au développement atypique.
 - 1.9.2.1. Difficultés présentes dans l'environnement immédiat.
 - 1.9.3. Problèmes de communication dans l'environnement immédiat.
 - 1.9.3.1. Barrières communicatives rencontrées par le sujet à la maison.
 - 1.9.4. Intervention orthophonique orientée vers le modèle d'intervention centré sur la famille.
 - 1.9.4.1. Concept d'intervention centrée sur la famille.
 - 1.9.4.2. Comment mettre en œuvre une intervention centrée sur la famille.
 - 1.9.4.3. L'importance du modèle centré sur la famille.

- 1.9.5. Intégration de la famille dans l'intervention orthophonique.
 - 1.9.5.1. Comment intégrer la famille dans l'intervention.
 - 1.9.5.2. Lignes directrices pour le professionnel.
- 1.9.6. Les avantages de l'intégration de la famille dans tous les contextes du sujet.
 - 1.9.6.1. Avantages de la coordination avec les professionnels de l'éducation.
 - 1.9.6.2. Avantages de la coordination avec les professionnels de la santé.
- 1.9.7. Recommandations pour le milieu familial.
 - 1.9.7.1. Recommandations pour faciliter la communication orale.
 - 1.9.7.2. Recommandations pour une bonne relation dans le milieu familial.
- 1.9.8. Recommandations pour une bonne relation dans le milieu familial.
 - 1.9.8.1. L'importance de la famille dans la généralisation.
 - 1.9.8.2. Recommandations pour faciliter la généralisation.
- 1.9.9. Comment puis-je communiquer avec mon enfant?
 - 1.9.9.1. Changements dans l'environnement familial de l'enfant.
 - 1.9.9.2. Conseils et recommandations de l'enfant.
 - 1.9.9.3. L'importance de tenir une fiche d'enregistrement.
- 1.9.10. Conclusions finales.
- 1.10. Le développement de l'enfant dans le contexte scolaire.
 - 1.10.1. Introduction à l'unité.
 - 1.10.2. L'implication de l'école pendant l'intervention orthophonique.
 - 1.10.2.1. L'influence de l'école sur le développement de l'enfant.
 - 1.10.2.2. L'importance de l'école dans l'intervention orthophonique.
 - 1.10.3. Soutien scolaire.
 - 1.10.3.1. Concept de soutien scolaire.
 - 1.10.3.2. Qui assure le soutien scolaire dans l'école ?
 - 1.10.3.2.1. Professeur de l'Audition et du Langage.
 - 1.10.3.2.2. Professeur de Pédagogie Thérapeutique (PT).
 - 1.10.3.2.3. Conseiller.

- 1.10.4. Coordination avec les professionnels de l'école.
 - 1.10.4.1. Professionnels de l'éducation avec lesquels le logopède travaille en coordination.
 - 1.10.4.2. Bases de la coordination.
 - 1.10.4.3. L'importance de la coordination dans le développement de l'enfant.
- 1.10.5. Conséquences de la présence de l'enfant à besoins éducatifs spéciaux dans la classe.
 - 1.10.5.1. La façon dont l'enfant communique avec les enseignants et les élèves.
 - 1.10.5.2. Conséquences psychologiques
- 1.10.6. Les besoins scolaires de l'enfant.
 - 1.10.6.1. Prise en compte des besoins éducatifs dans l'intervention.
 - 1.10.6.2. Qui détermine les besoins éducatifs de l'enfant ?
 - 1.10.6.3. Comment sont-ils établis ?
- 1.10.7. Base méthodologique pour l'intervention en classe.
 - 1.10.7.1. Stratégies pour favoriser l'intégration de l'enfant.
- 1.10.8. Adaptation des programmes d'études.
 - 1.10.8.1. Concept d'adaptation curriculaire.
 - 1.10.8.2. Les professionnels qui la mettent en œuvre.
 - 1.10.8.3. En quoi cela profite-t-il à l'enfant ayant des besoins éducatifs spéciaux.
- 1.10.9. Conclusions finales.

Module 2. Dyslexie: évaluation, diagnostic et intervention

- 2.1. Principes de base de la lecture et de l'écriture.
 - 2.1.1. Introduction.
 - 2.1.2. Le cerveau
 - 2.1.2.1. Anatomie du cerveau.
 - 2.1.2.2. Fonctionnement du cerveau
 - 2.1.3. Méthodes d'analyse du cerveau.
 - 2.1.3.1. Imagerie structurale.
 - 2.1.3.2. Imagerie fonctionnelle.
 - 2.1.3.3. Imagerie de stimulation.

- 2.1.4. Bases neurobiologiques de la lecture et de l'écriture.
 - 2.1.4.1. Processus sensoriels
 - 2.1.4.1.1. Le composant visuel.
 - 2.1.4.1.2. La composante auditive.
 - 2.1.4.2. Processus de lecture.
 - 2.1.4.2.1. Décodage de la lecture
 - 2.1.4.2.2. Compréhension de la lecture
 - 2.1.4.3. Processus d'écriture.
 - 2.1.4.3.1. Codage écrit
 - 2.1.4.3.2. Construction syntaxique
 - 2.1.4.3.3. Planification.
 - 2.1.4.3.4. L'acte d'écrire.
- 2.1.5. Traitement psycholinguistique de la lecture et de l'écriture.
 - 2.1.5.1. Processus sensoriels
 - 2.1.5.1.1. Le composant visuel.
 - 2.1.5.1.2. La composante auditive.
 - 2.1.5.2. Processus de lecture.
 - 2.1.5.2.1. Décodage de la lecture
 - 2.1.5.2.2. Compréhension de la lecture
 - 2.1.5.3. Processus d'écriture.
 - 2.1.5.3.1. Codage écrit
 - 2.1.5.3.2. Construction syntaxique
 - 2.1.5.3.3. Planification.
 - 2.1.5.3.4. L'acte d'écrire.
- 2.1.6. Le cerveau dyslexique à la lumière des neurosciences.
- 2.1.7. La latéralité et la lecture.
 - 2.1.7.1. Lire avec les mains.
 - 2.1.7.2. Artisanat et langue.
- 2.1.8. Intégration du monde extérieur et de la lecture.
 - 2.1.8.1. L'attention
 - 2.1.8.2. La mémoire
 - 2.1.8.3. Les émotions
- 2.1.9. Mécanismes chimiques impliqués dans la lecture.
 - 2.1.9.1. Neurotransmetteurs.
 - 2.1.9.2. Système limbique.
- 2.1.10. Conclusions et annexes.
- 2.2. Parler et organiser le temps et l'espace pour la lecture.
 - 2.2.1. Introduction.
 - 2.2.2. Communication
 - 2.2.2.1. Langage oral
 - 2.2.2.2. Langage écrite
 - 2.2.3. Relations entre la langue parlée et la langue écrite.
 - 2.2.3.1. Aspects syntaxiques
 - 2.2.3.2. Aspects sémantiques
 - 2.2.3.3. Aspects phonologiques
 - 2.2.4. Reconnaître les formes et les structures de la langue.
 - 2.2.4.1. Langue, parole et écriture.
 - 2.2.5. Développer le mot.
 - 2.2.5.1. Langage oral
 - 2.2.5.2. Conditions linguistiques préalables à la lecture.
 - 2.2.6. Reconnaître les structures de la langue écrite.
 - 2.2.6.1. Reconnaître le mot.
 - 2.2.6.2. Reconnaître l'organisation séquentielle de la phrase.
 - 2.2.6.3. Reconnaître le sens de la langue écrite.
 - 2.2.7. Structurer le temps.
 - 2.2.7.1. Organisation du temps.
 - 2.2.8. Structurer l'espace.
 - 2.2.8.1. Perception et organisation spatiales.
 - 2.2.9. Les stratégies de lecture et leur apprentissage.
 - 2.2.9.1. Stade logographique et méthode globale.
 - 2.2.9.2. Étape alphabétique
 - 2.2.9.3. Stade orthographique et apprentissage de l'écriture.
 - 2.2.9.4. Comprendre pour lire.
 - 2.2.10. Conclusions et annexes.

2.3. Dyslexie

2.3.1. Introduction.

2.3.2. Un bref historique du terme Dyslexie.

2.3.2.1. Chronologie

2.3.2.2. Différentes significations terminologiques.

2.3.3. Approche conceptuelle

2.3.3.1. La Dyslexie

2.3.3.1.1. Définition de l'OMS

2.3.3.1.2. Définition DSM-IV.

2.3.3.1.3. Définition DSM- V.

2.3.4. Autres concepts connexes.

2.3.4.1. Conceptualisation de la Dysgraphie.

2.3.4.2. Conceptualisation de la Dysorthographe.

2.3.5. Étiologie

2.3.5.1. Théories explicatives de la Dyslexie.

2.3.5.1.1. Théories génétiques.

2.3.5.1.2. Théories neurobiologiques.

2.3.5.1.3. Théories Linguistiques.

2.3.5.1.4. Théories phonologiques

2.3.5.1.5. Théories visuelles

2.3.6. Types de dyslexie.

2.3.6.1. Dyslexie Phonologique

2.3.6.2. Dyslexie Lexicale

2.3.6.3. Dyslexie Mixte

2.3.7. Comorbidités et points forts.

2.3.7.1. TDA ou TDAH.

2.3.7.2. Dyscalculie

2.3.7.3. Dysgraphie

2.3.7.4. Le syndrome de stress visuel.

2.3.7.5. Traverser la latéralité

2.3.7.6. Capacités élevées

2.3.7.7. Points forts



- 2.3.8. La personne atteinte de dyslexie.
 - 2.3.8.1. L'enfant dyslexique.
 - 2.3.8.2. L'adolescent dyslexique.
 - 2.3.8.3. L'adulte dyslexique.
- 2.3.9. Implications psychologiques
 - 2.3.9.1. Le sentiment d'injustice.
- 2.3.10. Conclusions et annexes.
- 2.4. Comment identifier la personne atteinte de dyslexie.
 - 2.4.1. Introduction.
 - 2.4.2. Signes d'avertissement.
 - 2.4.2.1. Signes d'alerte dans l'éducation de la petite enfance.
 - 2.4.2.2. Signes d'alerte dans l'enseignement primaire.
 - 2.4.3. Symptomatologie commune
 - 2.4.3.1. Symptomatologie générale
 - 2.4.3.2. Symptomatologie par étapes.
 - 2.4.3.2.1. Stade infantile
 - 2.4.3.2.2. Scène scolaire
 - 2.4.3.2.3. L'adolescence
 - 2.4.3.2.4. Stade adulte
 - 2.4.4. Symptomatologie spécifique
 - 2.4.4.1. Dysfonctionnements de la lecture.
 - 2.4.4.1.1. Dysfonctionnements des composants visuels.
 - 2.4.4.1.2. Dysfonctionnements dans les processus de décodage.
 - 2.4.4.1.3. Dysfonctionnements dans les processus de compréhension.
 - 2.4.4.2. Dysfonctionnements de l'écriture.
 - 2.4.4.2.1. Dysfonctionnements dans la relation entre le langage oral et le langage écrit.
 - 2.4.4.2.2. Dysfonctionnement de la composante phonologique.
 - 2.4.4.2.3. Dysfonctionnement des processus de codage.
 - 2.4.4.2.4. Dysfonctionnement dans les processus de construction syntaxique.
 - 2.4.4.2.5. Dysfonctionnement de la planification.
- 2.4.4.3. Processus moteurs
 - 2.4.4.3.1. Dysfonctionnements visuoperceptuels
 - 2.4.4.3.2. Dysfonctionnements visuoconstructifs
 - 2.4.4.3.3. Dysfonctionnements visuospatiaux
 - 2.4.4.3.4. Dysfonctionnements toniques
- 2.4.5. Profils de dyslexie
 - 2.4.5.1. Profil de la Dyslexie Phonologique.
 - 2.4.5.2. Profil de la Dyslexie Lexicale.
 - 2.4.5.3. Profil de la Dyslexie Mixte.
- 2.4.6. Profils de Dysgraphie
 - 2.4.6.1. Profil de la Dyslexie Visuoperceptuelle.
 - 2.4.6.2. Profil de la Dyslexie Visuoconstructive.
 - 2.4.6.3. Profil de la Dyslexie Visuospatiale.
 - 2.4.6.4. Profil de la Dyslexie Tonique.
- 2.4.7. Profils dysorthographiques
 - 2.4.7.1. Profil de la Dysorthographie Phonologique.
 - 2.4.7.2. Profil de la Dysorthographie Orthographique.
 - 2.4.7.3. Profil de la Dysorthographie Syntaxique.
 - 2.4.7.4. Profil Dysorthographique Cognitif.
- 2.4.8. Pathologies associées
 - 2.4.8.1. Pathologies secondaires
- 2.4.9. La dyslexie par rapport aux autres troubles.
 - 2.4.9.1. Diagnostic différentiel
- 2.4.10. Conclusions et annexes.
- 2.5. Évaluation et diagnostic.
 - 2.5.1. Introduction.
 - 2.5.2. Évaluation des tâches.
 - 2.5.2.1. L'hypothèse de diagnostic.

- 2.5.3. Évaluation des niveaux de traitement.
 - 2.5.3.1. Unités sublexicales
 - 2.5.3.2. Unités lexicales
 - 2.5.3.3. Unités suplexiques
- 2.5.4. Évaluation des processus de lecture.
 - 2.5.4.1. Composant visuel
 - 2.5.4.2. Processus de décodage.
 - 2.5.4.3. Processus de compréhension.
- 2.5.5. Évaluation des processus d'écriture.
 - 2.5.5.1. Capacités neurobiologiques de la composante auditive.
 - 2.5.5.2. Processus de codage.
 - 2.5.5.3. Construction syntaxique
 - 2.5.5.4. Planification.
 - 2.5.5.5. L'acte d'écrire.
- 2.5.6. Évaluation de la relation entre le langage oral et le langage écrit.
 - 2.5.6.1. Conscience lexicale
 - 2.5.6.2. Langage écrite représentative.
- 2.5.7. Autres aspects à évaluer.
 - 2.5.7.1. Évaluations chromosomiques
 - 2.5.7.2. Évaluations neurologiques
 - 2.5.7.3. Évaluations cognitives
 - 2.5.7.4. Évaluation des moteurs
 - 2.5.7.5. Évaluations visuelles
 - 2.5.7.6. Évaluations linguistiques
 - 2.5.7.7. Appréciations émotionnelles
 - 2.5.7.8. Évaluations scolaires
- 2.5.8. Tests standardisés et tests d'évaluation.
 - 2.5.8.1. TALE.
 - 2.5.8.2. Prolec
 - 2.5.8.3. DST-J Dislexie.
 - 2.5.8.4. D'autres tests
- 2.5.9. Le test Dyctective.
 - 2.5.9.1. Contenu
 - 2.5.9.2. Méthodologie expérimentale
 - 2.5.9.3. Résumé des résultats.
- 2.5.10. Conclusions et annexes.
- 2.6. Intervention en cas de dyslexie.
 - 2.6.1. Aspects générales d'intervention.
 - 2.6.2. Sélection des cibles sur la base du profil diagnostiqué.
 - 2.6.2.1. Analyse des échantillons collectés.
 - 2.6.3. Hiérarchisation et séquençage des cibles.
 - 2.6.3.1. Traitement neurobiologique
 - 2.6.3.2. Traitement psycholinguistique
 - 2.6.4. Adéquation des objectifs aux contenus à travailler.
 - 2.6.4.1. De l'objectif spécifique au contenu.
 - 2.6.5. Proposition d'activités par domaine d'intervention.
 - 2.6.5.1. Propositions basées sur la composante visuelle.
 - 2.6.5.2. Propositions basées sur la composante phonologique.
 - 2.6.5.3. Propositions fondées sur la pratique de la lecture.
 - 2.6.6. Programmes et outils d'intervention.
 - 2.6.6.1. Méthode Orton-Gillingham.
 - 2.6.6.2. Programme A.C.O.S.

- 2.6.7. Matériel d'intervention standardisé.
 - 2.6.7.1. Matériel imprimé
 - 2.6.7.2. Autres matériels
- 2.6.8. Organisation des espaces.
 - 2.6.8.1. Latéralisation
 - 2.6.8.2. Modalités sensorielles
 - 2.6.8.3. Mouvements oculaires
 - 2.6.8.4. Compétences visuoperceptuelles
 - 2.6.8.5. Motricité fine
- 2.6.9. Adaptations nécessaires en classe.
 - 2.6.9.1. Adaptation des programmes d'enseignement
- 2.6.10. Conclusions et annexes.
- 2.7. De la tradition à l'innovation Nouvelle approche
 - 2.7.1. Introduction.
 - 2.7.2. Enseignement traditionnel
 - 2.7.2.1. Brève description de l'enseignement traditionnel.
 - 2.7.3. Enseignement actuel
 - 2.7.3.1. L'éducation aujourd'hui.
 - 2.7.4. Processus de changement
 - 2.7.4.1. Le changement éducatif. Du défi à la réalité.
 - 2.7.5. Méthodologies d'enseignement
 - 2.7.5.1. Gamification
 - 2.7.5.2. Apprentissage par projet.
 - 2.7.5.3. Autres.
 - 2.7.6. Changements dans le développement des sessions d'intervention.
 - 2.7.6.1. Mise en œuvre des nouveaux changements dans l'intervention orthophonique.
 - 2.7.7. Proposer des activités innovantes.
 - 2.7.7.1. "Mon journal de bord"
 - 2.7.7.2. Les points forts de chaque élève.
- 2.7.8. Développement des matériaux.
 - 2.7.8.1. Conseils et directives générales.
 - 2.7.8.2. Adaptation des matériaux.
 - 2.7.8.3. Créer notre propre matériel d'intervention.
- 2.7.9. L'utilisation des outils d'intervention actuels.
 - 2.7.9.1. Applications des systèmes d'exploitation Android et iOS
 - 2.7.9.2. Utilisation de l'ordinateur.
 - 2.7.9.3. Tableau blanc numérique
- 2.7.10. Conclusions et annexes.
- 2.8. Stratégies et développement personnel de la personne dyslexique.
 - 2.8.1. Introduction.
 - 2.8.2. Stratégies pour l'étude.
 - 2.8.2.1. Techniques d'étude
 - 2.8.3. Organisation et productivité.
 - 2.8.3.1. La technique Pomodoro.
 - 2.8.4. Conseils pour faire face à un examen.
 - 2.8.5. Stratégies d'apprentissage des langues.
 - 2.8.5.1. Établissement de la première langue.
 - 2.8.5.2. Conscience phonologique et morphologique.
 - 2.8.5.3. Mémoire visuelle
 - 2.8.5.4. Compréhension et vocabulaire.
 - 2.8.5.5. L'immersion linguistique
 - 2.8.5.6. Utilisation des TIC.
 - 2.8.5.7. Méthodologies formelles
 - 2.8.6. Développement des points forts.
 - 2.8.6.1. Au-delà de la personne atteinte de dyslexie.
 - 2.8.7. Améliorer l'image et l'estime de soi.
 - 2.8.7.1. Compétences sociales

- 2.8.8. Démystifier les mythes
 - 2.8.8.1. Élève dyslexique. Je ne suis pas paresseux.
 - 2.8.8.2. Autres mythes
- 2.8.9. Personnes célèbres atteintes de dyslexie.
 - 2.8.9.1. Personnes connues pour leur dyslexie.
 - 2.8.9.2. Témoignages réels
- 2.8.10. Conclusions et annexes.
- 2.9. Directives
 - 2.9.1. Introduction.
 - 2.9.2. Directives pour la personne atteinte de dyslexie.
 - 2.9.2.1. Faire face au diagnostic.
 - 2.9.2.2. Directives pour la vie quotidienne.
 - 2.9.2.3. Directives pour la personne dyslexique en tant qu'apprenant.
 - 2.9.3. Lignes directrices pour l'environnement familial.
 - 2.9.3.1. Lignes directrices pour la collaboration à l'intervention.
 - 2.9.3.2. Directives générales
 - 2.9.4. Directives pour le contexte éducatif.
 - 2.9.4.1. Adaptations
 - 2.9.4.2. Mesures à prendre pour faciliter l'acquisition de contenus.
 - 2.9.4.3. Directives à suivre pour réussir les examens.
 - 2.9.5. Directives spécifiques pour les enseignants de langues étrangères.
 - 2.9.5.1. Le défi de l'apprentissage des langues.
 - 2.9.6. Directives pour les autres professionnels.
 - 2.9.7. Directives pour la forme des textes écrits.
 - 2.9.7.1. Typographie
 - 2.9.7.2. Taille de la police.
 - 2.9.7.3. Couleurs
 - 2.9.7.4. Espacement des caractères, des lignes et des paragraphes.
 - 2.9.8. Directives pour le contenu du texte.
 - 2.9.8.1. Fréquence et longueur des mots.
 - 2.9.8.2. Simplification syntaxique
 - 2.9.8.3. Expressions numériques
 - 2.9.8.4. L'utilisation de schémas graphiques.
- 2.9.9. Technologie d'écriture.
- 2.9.10. Conclusions et annexes.
- 2.10. Rapport de logopédie dans la Dyslexie.
 - 2.10.1. Introduction.
 - 2.10.2. Le motif de l'évaluation.
 - 2.10.2.1. Orientation ou demande de la famille.
 - 2.10.3. L'entretien
 - 2.10.3.1. L'entretien avec la famille.
 - 2.10.3.2. L'entretien avec l'école.
 - 2.10.4. L'histoire
 - 2.10.4.1. Histoire médicale et évolution.
 - 2.10.4.2. Histoire académique.
 - 2.10.5. Le contexte
 - 2.10.5.1. Le contexte social.
 - 2.10.5.2. Le contexte familial
 - 2.10.6. Évaluations
 - 2.10.6.1. Évaluation psychopédagogique
 - 2.10.6.2. Évaluation de l'orthophonie
 - 2.10.6.3. Autres évaluations.
 - 2.10.7. Résultats.
 - 2.10.7.1. Résultats de l'évaluation logopédique.
 - 2.10.7.2. Résultats des évaluations.
 - 2.10.8. Les conclusions
 - 2.10.8.1. Le diagnostic
 - 2.10.9. Le plan d'intervention.
 - 2.10.9.1. Les besoins
 - 2.10.9.2. Le programme d'intervention orthophonique.
 - 2.10.10. Conclusions et annexes.

Module 3. Le Trouble Spécifique du Langage

- 3.1. Informations préalables
 - 3.1.1. Présentation du module.
 - 3.1.2. Objectifs du module.
 - 3.1.3. Évolution historique du TSL.



- 3.1.4. Apparition tardive du langage VS TSL.
- 3.1.5. Différences entre le TSL et le Retard de Langage.
- 3.1.6. Différences entre le TEA et le TSL.
- 3.1.7. Trouble spécifique du langage vs. Aphasie.
- 3.1.8. Le TSL comme précurseur des troubles de la lecture et de l'écriture.
- 3.1.9. L'intelligence et le Trouble Spécifique du Langage.
- 3.1.10. Prévention du Trouble Spécifique du Langage.
- 3.2. Approche du trouble spécifique du langage.
 - 3.2.1. Définition du TSL1
 - 3.2.2. Caractéristiques générales des TSL.
 - 3.2.3. La prévalence des TSL.
 - 3.2.4. Pronostic des TSL.
 - 3.2.5. Étiologie des TSL.
 - 3.2.6. Classification basée sur des données cliniques des TSL.
 - 3.2.7. Classification empirique des TSL.
 - 3.2.8. Classification des TSLs basée sur des critères empiriques et cliniques.
 - 3.2.9. Comorbidité du TSL.
 - 3.2.10. Le TSL, non seulement une difficulté dans l'acquisition et le développement du langage
- 3.3. Caractéristiques linguistiques dans les troubles spécifiques du langage.
 - 3.3.1. Concept de compétences linguistiques.
 - 3.3.2. Caractéristiques linguistiques générales.
 - 3.3.3. Études linguistiques sur les TSL dans différentes langues.
 - 3.3.4. Altérations générales des compétences linguistiques des personnes atteintes des TSL
 - 3.3.5. Caractéristiques grammaticales dans les TSL.
 - 3.3.6. Caractéristiques grammaticales dans les TSL.
 - 3.3.7. Caractéristiques narratives dans les TSL.
 - 3.3.8. Caractéristiques phonétiques et phonologiques dans les TSL.
 - 3.3.9. Caractéristiques lexicales dans les TSL.
 - 3.3.10. Compétences linguistiques préservées dans les TSL.
- 3.4. Changement de terminologie
 - 3.4.1. Changements dans la terminologie TSL.
 - 3.4.2. Classification selon le DSM.

- 3.4.3. Changements dans le DSM.
- 3.4.4. Conséquences des changements de classification avec le DSM.
- 3.4.5. Nouvelle nomenclature : Trouble du langage.
- 3.4.6. Caractéristiques du Trouble du Langage.
- 3.4.7. Principales différences et concordances entre le TSL et la TL.
- 3.4.8. Altération des fonctions exécutives dans les TSL.
- 3.4.9. Fonctions exécutives préservées dans la TL.
- 3.4.10. Les détracteurs du changement de terminologie.
- 3.5. Évaluation des troubles spécifiques du langage.
 - 3.5.1. Bilan orthophonique : pré-information.
 - 3.5.2. Identification précoce des TSL : prédictors pré-linguistiques.
 - 3.5.3. Considérations générales à prendre en compte dans l'évaluation orthophonique des TSL
 - 3.5.4. Principes d'évaluation dans les cas de TSL.
 - 3.5.5. L'importance et les objectifs de l'évaluation orthophonique dans les TSL
 - 3.5.6. Processus d'évaluation des TSL.
 - 3.5.7. Évaluation du langage, des compétences communicatives et des fonctions exécutives dans les TSL
 - 3.5.8. Instruments d'évaluation des TSL.
 - 3.5.9. Évaluation interdisciplinaire.
 - 3.5.10. Diagnostic du TSL.
- 3.6. Intervention dans les troubles Spécifique du langage.
 - 3.6.1. L'intervention orthophonique.
 - 3.6.2. Principes basics de l'intervention orthophonique.
 - 3.6.3. Environnements et agents d'intervention en matière de TSL.
 - 3.6.4. Modèle d'intervention à plusieurs niveaux.
 - 3.6.5. Intervention précoce dans les TSL.
 - 3.6.6. Importance de l'intervention dans les TSL.
 - 3.6.7. La musicothérapie dans l'intervention des TSL.
 - 3.6.8. Ressources technologiques dans l'intervention des TSL.
 - 3.6.9. Intervention sur les fonctions exécutives dans le TSL.
 - 3.6.10. Intervention multidisciplinaires dans les TSL.
- 3.7. Intervention multidisciplinaire dans les troubles spécifiques du langage
 - 3.7.1. Programme d'intervention orthophonique.
 - 3.7.2. Approches du TSL pour concevoir un programme d'intervention.
 - 3.7.3. Objectifs et stratégies des programmes d'intervention en matière de TSL
 - 3.7.4. Indications à suivre dans l'intervention auprès des enfants atteints de TSL.
 - 3.7.5. Traitement de la compréhension.
 - 3.7.6. Traitement de l'expression dans les cas de TSL.
 - 3.7.7. Intervention en lecture et écriture.
 - 3.7.8. Formation aux compétences sociales dans les TSL.
 - 3.7.9. Agents et moment de l'intervention dans les cas de TSL
 - 3.7.10. Les CAA dans l'intervention dans les cas de TSL.
- 3.8. L'école en cas de troubles spécifiques du langage.
 - 3.8.1. L'école du développement de l'enfant.
 - 3.8.2. Conséquences scolaires pour les enfants atteints des TSL.
 - 3.8.3. La scolarisation des enfants atteints de TSL.
 - 3.8.4. Aspects à prendre en compte dans l'intervention en milieu scolaire.
 - 3.8.5. Objectifs de l'intervention scolaire pour les cas de TSL.
 - 3.8.6. Lignes directrices et stratégies pour l'intervention en classe auprès des enfants ayant des TSL
 - 3.8.7. Développement et intervention dans les relations sociales au sein de l'école
 - 3.8.8. Programme dynamique d'aires de jeux.
 - 3.8.9. L'école et la relation avec les autres acteurs de l'intervention.
 - 3.8.10. Observation et suivi des interventions en milieu scolaire.



- 3.9. La famille et son intervention dans les cas d'enfants atteints de troubles spécifiques du langage
 - 3.9.1. Conséquences des TSL dans l'environnement familial.
 - 3.9.2. Modèles d'intervention auprès des familles.
 - 3.9.3. Considérations générales à prendre en compte.
 - 3.9.4. L'importance de l'intervention de la famille dans les TSL.
 - 3.9.5. Orientations familiales
 - 3.9.6. Stratégies de communication pour la famille.
 - 3.9.7. Besoins des familles d'enfants atteints de troubles spécifiques du langage.
 - 3.9.8. L'orthophoniste dans l'intervention familiale.
 - 3.9.9. Objectifs de l'intervention orthophonique familiale dans les TSL.
 - 3.9.10. Suivi et calendrier de l'intervention familiale dans les TSL.
- 3.10. Associations et guides pour soutenir les familles et les écoles d'enfants atteints de TSL
 - 3.10.1. Associations de parents.
 - 3.10.2. Guides d'information.
 - 3.10.3. AVATEL
 - 3.10.4. ATELMA
 - 3.10.5. ATELAS
 - 3.10.6. ATELCA
 - 3.10.7. ATEL CLM
 - 3.10.8. Autres associations
 - 3.10.9. Guides TSL destinés au domaine de l'éducation.
 - 3.10.10. Guides et manuels TSL destinés à l'environnement familial.

05

Méthodologie d'étude

TECH est la première université au monde à combiner la méthodologie des **case studies** avec **Relearning**, un système d'apprentissage 100 % en ligne basé sur la répétition guidée.

Cette stratégie d'enseignement innovante est conçue pour offrir aux professionnels la possibilité d'actualiser leurs connaissances et de développer leurs compétences de manière intensive et rigoureuse. Un modèle d'apprentissage qui place l'étudiant au centre du processus académique et lui donne le rôle principal, en s'adaptant à ses besoins et en laissant de côté les méthodologies plus conventionnelles.



“

*TECH vous prépare à relever de nouveaux défis
dans des environnements incertains et à réussir
votre carrière”*

L'étudiant : la priorité de tous les programmes de TECH

Dans la méthodologie d'étude de TECH, l'étudiant est le protagoniste absolu. Les outils pédagogiques de chaque programme ont été sélectionnés en tenant compte des exigences de temps, de disponibilité et de rigueur académique que demandent les étudiants d'aujourd'hui et les emplois les plus compétitifs du marché.

Avec le modèle éducatif asynchrone de TECH, c'est l'étudiant qui choisit le temps qu'il consacre à l'étude, la manière dont il décide d'établir ses routines et tout cela dans le confort de l'appareil électronique de son choix. L'étudiant n'a pas besoin d'assister à des cours en direct, auxquels il ne peut souvent pas assister. Les activités d'apprentissage se dérouleront à votre convenance. Vous pouvez toujours décider quand et où étudier.

“

*À TECH, vous n'aurez PAS de cours en direct
(auxquelles vous ne pourrez jamais assister)”*



Les programmes d'études les plus complets au niveau international

TECH se caractérise par l'offre des itinéraires académiques les plus complets dans l'environnement universitaire. Cette exhaustivité est obtenue grâce à la création de programmes d'études qui couvrent non seulement les connaissances essentielles, mais aussi les dernières innovations dans chaque domaine.

Grâce à une mise à jour constante, ces programmes permettent aux étudiants de suivre les évolutions du marché et d'acquérir les compétences les plus appréciées par les employeurs. Ainsi, les diplômés de TECH reçoivent une préparation complète qui leur donne un avantage concurrentiel significatif pour progresser dans leur carrière.

De plus, ils peuvent le faire à partir de n'importe quel appareil, PC, tablette ou smartphone.

“

Le modèle de TECH est asynchrone, de sorte que vous pouvez étudier sur votre PC, votre tablette ou votre smartphone où vous voulez, quand vous voulez et aussi longtemps que vous le voulez”

Case studies ou Méthode des cas

La méthode des cas est le système d'apprentissage le plus utilisé par les meilleures écoles de commerce du monde. Développée en 1912 pour que les étudiants en Droit n'apprennent pas seulement le droit sur la base d'un contenu théorique, sa fonction était également de leur présenter des situations réelles et complexes. De cette manière, ils pouvaient prendre des décisions en connaissance de cause et porter des jugements de valeur sur la manière de les résoudre. En 1924, elle a été établie comme une méthode d'enseignement standard à Harvard.

Avec ce modèle d'enseignement, ce sont les étudiants eux-mêmes qui construisent leurs compétences professionnelles grâce à des stratégies telles que *Learning by doing* ou le *Design Thinking*, utilisées par d'autres institutions renommées telles que Yale ou Stanford.

Cette méthode orientée vers l'action sera appliquée tout au long du parcours académique de l'étudiant avec TECH. Vous serez ainsi confronté à de multiples situations de la vie réelle et devrez intégrer des connaissances, faire des recherches, argumenter et défendre vos idées et vos décisions. Il s'agissait de répondre à la question de savoir comment ils agiraient lorsqu'ils seraient confrontés à des événements spécifiques complexes dans le cadre de leur travail quotidien.



Méthode Relearning

Chez TECH, les *case studies* sont complétées par la meilleure méthode d'enseignement 100 % en ligne : le *Relearning*.

Cette méthode s'écarte des techniques d'enseignement traditionnelles pour placer l'apprenant au centre de l'équation, en lui fournissant le meilleur contenu sous différents formats. De cette façon, il est en mesure de revoir et de répéter les concepts clés de chaque matière et d'apprendre à les appliquer dans un environnement réel.

Dans le même ordre d'idées, et selon de multiples recherches scientifiques, la répétition est le meilleur moyen d'apprendre. C'est pourquoi TECH propose entre 8 et 16 répétitions de chaque concept clé au sein d'une même leçon, présentées d'une manière différente, afin de garantir que les connaissances sont pleinement intégrées au cours du processus d'étude.

Le Relearning vous permettra d'apprendre plus facilement et de manière plus productive tout en développant un esprit critique, en défendant des arguments et en contrastant des opinions : une équation directe vers le succès.



Un Campus Virtuel 100% en ligne avec les meilleures ressources didactiques

Pour appliquer efficacement sa méthodologie, TECH se concentre à fournir aux diplômés du matériel pédagogique sous différents formats : textes, vidéos interactives, illustrations et cartes de connaissances, entre autres. Tous ces supports sont conçus par des enseignants qualifiés qui axent leur travail sur la combinaison de cas réels avec la résolution de situations complexes par la simulation, l'étude de contextes appliqués à chaque carrière professionnelle et l'apprentissage basé sur la répétition, par le biais d'audios, de présentations, d'animations, d'images, etc.

Les dernières données scientifiques dans le domaine des Neurosciences soulignent l'importance de prendre en compte le lieu et le contexte d'accès au contenu avant d'entamer un nouveau processus d'apprentissage. La possibilité d'ajuster ces variables de manière personnalisée aide les gens à se souvenir et à stocker les connaissances dans l'hippocampe pour une rétention à long terme. Il s'agit d'un modèle intitulé *Neurocognitive context-dependent e-learning* qui est sciemment appliqué dans le cadre de ce diplôme universitaire.

D'autre part, toujours dans le but de favoriser au maximum les contacts entre mentors et mentorés, un large éventail de possibilités de communication est offert, en temps réel et en différé (messagerie interne, forums de discussion, service téléphonique, contact par courrier électronique avec le secrétariat technique, chat et vidéoconférence).

De même, ce Campus Virtuel très complet permettra aux étudiants TECH d'organiser leurs horaires d'études en fonction de leurs disponibilités personnelles ou de leurs obligations professionnelles. De cette manière, ils auront un contrôle global des contenus académiques et de leurs outils didactiques, mis en fonction de leur mise à jour professionnelle accélérée.



Le mode d'étude en ligne de ce programme vous permettra d'organiser votre temps et votre rythme d'apprentissage, en l'adaptant à votre emploi du temps"

L'efficacité de la méthode est justifiée par quatre acquis fondamentaux :

1. Les étudiants qui suivent cette méthode parviennent non seulement à assimiler les concepts, mais aussi à développer leur capacité mentale au moyen d'exercices pour évaluer des situations réelles et appliquer leurs connaissances.
2. L'apprentissage est solidement traduit en compétences pratiques ce qui permet à l'étudiant de mieux s'intégrer dans le monde réel.
3. L'assimilation des idées et des concepts est rendue plus facile et plus efficace, grâce à l'utilisation de situations issues de la réalité.
4. Le sentiment d'efficacité de l'effort investi devient un stimulus très important pour les étudiants, qui se traduit par un plus grand intérêt pour l'apprentissage et une augmentation du temps passé à travailler sur le cours.

La méthodologie universitaire la mieux évaluée par ses étudiants

Les résultats de ce modèle académique innovant sont visibles dans les niveaux de satisfaction générale des diplômés de TECH.

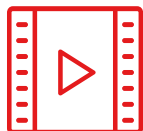
L'évaluation par les étudiants de la qualité de l'enseignement, de la qualité du matériel, de la structure et des objectifs des cours est excellente. Sans surprise, l'institution est devenue l'université la mieux évaluée par ses étudiants sur la plateforme d'évaluation Trustpilot, avec une note de 4,9 sur 5.

Accédez aux contenus de l'étude depuis n'importe quel appareil disposant d'une connexion Internet (ordinateur, tablette, smartphone) grâce au fait que TECH est à la pointe de la technologie et de l'enseignement.

Vous pourrez apprendre grâce aux avantages offerts par les environnements d'apprentissage simulés et à l'approche de l'apprentissage par observation : le Learning from an expert.



Ainsi, le meilleur matériel pédagogique, minutieusement préparé, sera disponible dans le cadre de ce programme :



Matériel didactique

Tous les contenus didactiques sont créés par les spécialistes qui enseignent les cours. Ils ont été conçus en exclusivité pour le programme afin que le développement didactique soit vraiment spécifique et concret.

Ces contenus sont ensuite appliqués au format audiovisuel afin de mettre en place notre mode de travail en ligne, avec les dernières techniques qui nous permettent de vous offrir une grande qualité dans chacune des pièces que nous mettrons à votre service.



Pratique des aptitudes et des compétences

Vous effectuerez des activités visant à développer des compétences et des aptitudes spécifiques dans chaque domaine. Pratiques et dynamiques permettant d'acquérir et de développer les compétences et les capacités qu'un spécialiste doit acquérir dans le cadre de la mondialisation dans laquelle nous vivons.



Résumés interactifs

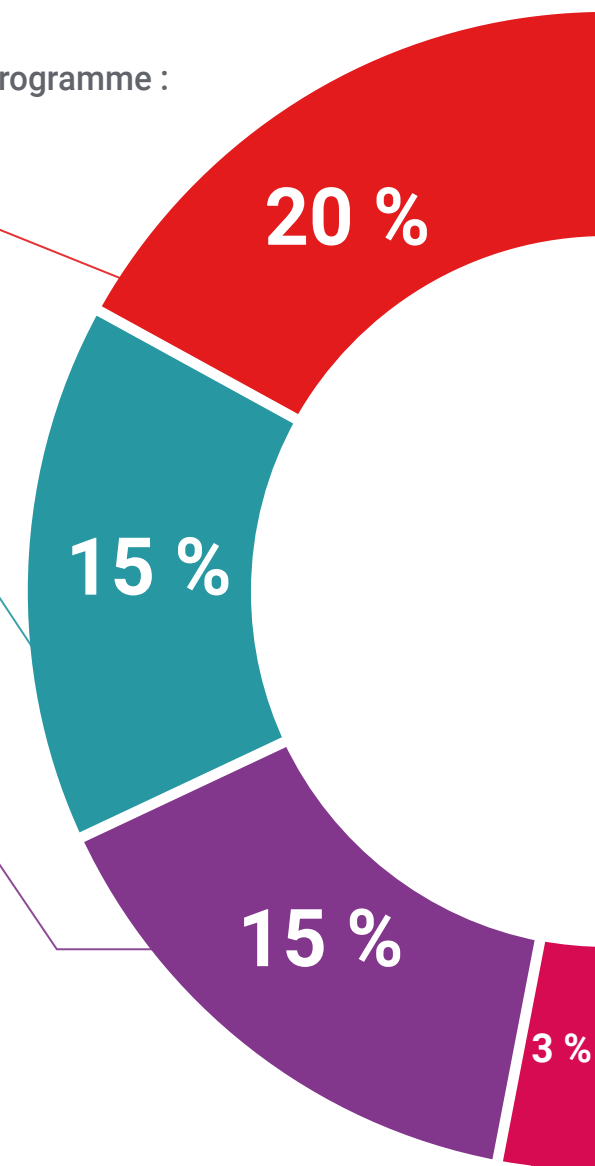
Nous présentons les contenus de manière attrayante et dynamique dans des dossiers multimédias qui incluent de l'audio, des vidéos, des images, des diagrammes et des cartes conceptuelles afin de consolider les connaissances.

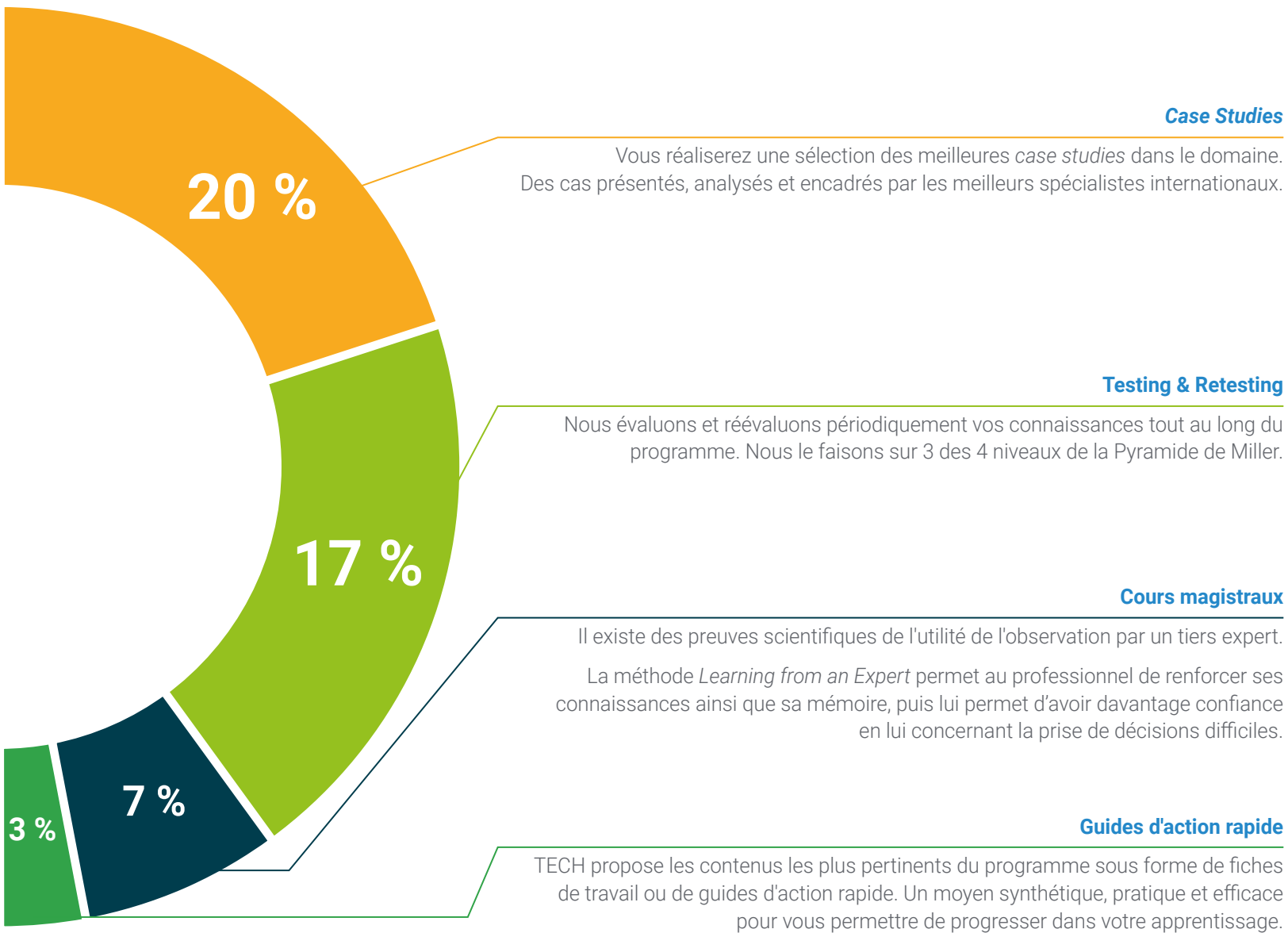
Ce système éducatif unique de présentation de contenu multimédia a été récompensé par Microsoft en tant que "European Success Story".



Lectures complémentaires

Articles récents, documents de consensus, guides internationaux, etc... Dans notre bibliothèque virtuelle, vous aurez accès à tout ce dont vous avez besoin pour compléter votre formation.





Case Studies



Testing & Retesting



Cours magistraux



Guides d'action rapide



06 Diplôme

Le Certificat Avancé en Approche Médicale de la Dyslexie et des TSL garantit, outre la formation la plus rigoureuse et la plus actualisée, l'accès à un diplôme de Certificat Avancé délivré par TECH Global University.



“

*Réussissez cette formation et obtenez
votre diplôme sans avoir à vous soucier des
déplacements ou des formalités administratives”*

Ce programme vous permettra d'obtenir votre diplôme propre de **Certificat Avancé en Approche Médicale de la Dyslexie et des TSL** approuvé par **TECH Global University**, la plus grande Université numérique au monde.

TECH Global University est une Université Européenne Officielle reconnue publiquement par le Gouvernement d'Andorre (*journal officiel*). L'Andorre fait partie de l'Espace Européen de l'Enseignement Supérieur (EEES) depuis 2003. L'EEES est une initiative promue par l'Union Européenne qui vise à organiser le cadre international de formation et à harmoniser les systèmes d'enseignement supérieur des pays membres de cet espace. Le projet promeut des valeurs communes, la mise en œuvre d'outils communs et le renforcement de ses mécanismes d'assurance qualité afin d'améliorer la collaboration et la mobilité des étudiants, des chercheurs et des universitaires.

Ce diplôme propre de **TECH Global University**, est un programme européen de formation continue et de mise à jour professionnelle qui garantit l'acquisition de compétences dans son domaine de connaissances, conférant une grande valeur curriculaire à l'étudiant qui réussit le programme.

Diplôme : **Certificat Avancé en Approche Médicale de la Dyslexie et des TSL**

Modalité : **en ligne**

Durée : **6 mois**

Accréditation : **18 ECTS**



future
santé confiance personnes
éducation information tuteurs
garantie accréditation enseignement
institutions technologie apprentissage
communauté engagement
service personnalisé innovation
connaissance présent qualité
en ligne formation
développement institutions
classe virtuelle langues



Certificat Avancé
Approche Médicale de
la Dyslexie et des TSL

- » Modalité : en ligne
- » Durée : 6 mois
- » Diplôme : TECH Global University
- » Accréditation : 18 ECTS
- » Horaire : à votre rythme
- » Examens : en ligne

Certificat Avancé

Approche Médicale de la Dyslexie et des TSL

