

Privater Masterstudiengang Künstliche Intelligenz



Privater Masterstudiengang Künstliche Intelligenz

- » Modalität: online
- » Dauer: 12 Monate
- » Qualifizierung: TECH Technische Universität
- » Aufwand: 16 Std./Woche
- » Zeitplan: in Ihrem eigenen Tempo
- » Prüfungen: online

Internetzugang: www.techtitude.com/de/ingenieurwissenschaften/masterstudiengang/masterstudiengang-kunstliche-intelligenz

Index

01

Präsentation

Seite 4

02

Ziele

Seite 8

03

Kompetenzen

Seite 16

04

Kursleitung

Seite 20

05

Struktur und Inhalt

Seite 24

06

Methodik

Seite 38

07

Qualifizierung

Seite 46

01

Präsentation

Die künstliche Intelligenz hat sich von den Anfängen der neuronalen Netzforschung bis zum heutigen Stand des *Deep Learning* in rasantem Tempo entwickelt. Die KI hat nachweislich zu bahnbrechenden Fortschritten in so unterschiedlichen Bereichen wie Gesundheit, Logistik und Bildung geführt. Vor diesem Hintergrund ist die steigende Nachfrage nach hochqualifizierten Fachkräften in diesem Bereich für die meisten Unternehmen zur Realität geworden. TECH hat daher dieses exklusive akademische Programm ins Leben gerufen, das Studenten die einzigartige Möglichkeit bietet, sich mit den neuesten Fortschritten im Bereich der künstlichen Intelligenz vertraut zu machen. In einer Welt, in der Innovation der Schlüssel zum Erfolg ist, bereitet dieser akademische Grad Spezialisten auf die Herausforderungen der Zukunft vor.



“

In diesem privaten Masterstudiengang erfahren Sie, wie künstliche Intelligenz die Industrie verändert, und Sie werden darauf vorbereitet, den Wandel anzuführen“

KI verändert zahlreiche Branchen, vom Gesundheitswesen bis zur Logistik, von der Automobilindustrie bis zum E-Commerce. Ihre Fähigkeit, sich wiederholende Aufgaben zu automatisieren und die Effizienz zu steigern, hat zu einer steigenden Nachfrage nach Fachkräften geführt, die verschiedene Arten von Algorithmen des maschinellen Lernens beherrschen. In einem so neuen und sich ständig weiterentwickelnden Sektor ist es unerlässlich, auf dem Laufenden zu bleiben, um auf einem zunehmend technologieorientierten Arbeitsmarkt wettbewerbsfähig zu sein.

Genau aus diesem Grund hat TECH ein Programm entwickelt, das als strategische Antwort auf die Verbesserung der Berufsaussichten und Karrieremöglichkeiten von Ingenieuren präsentiert wird. Es wurde ein innovativer Lehrplan entwickelt, in dem die Studenten die Grundlagen der KI erforschen und ihre Kenntnisse im Bereich Data Mining vertiefen.

Während der Entwicklung dieses privaten Masterstudiengangs werden die Studenten in die wesentlichen Grundlagen eintauchen, die historische Entwicklung der KI verfolgen und ihre Zukunftsprognosen erforschen. Sie werden sich mit der Integration von KI in Massen Anwendungen befassen, um zu verstehen, wie diese Plattformen die Benutzererfahrung verbessern und die betriebliche Effizienz optimieren.

Es handelt sich somit um einen exklusiven akademischen Abschluss, der es den Fachleuten ermöglicht, Optimierungsprozesse zu entwickeln, die von der biologischen Evolution inspiriert sind, und effiziente Lösungen für komplexe Probleme zu finden und anzuwenden, indem sie die künstliche Intelligenz bis ins Detail beherrschen.

Um die Integration neuen Wissens zu erleichtern, hat TECH dieses umfassende Programm auf der Grundlage der exklusiven *Relearning*-Methode entwickelt. Bei diesem Ansatz wird das Verständnis der Studenten durch die Wiederholung von zentralen Konzepten während des gesamten Programms gefestigt, die in verschiedenen audiovisuellen Medien präsentiert werden, um einen progressiven und effizienten Wissenserwerb zu ermöglichen. All dies wird durch ein innovatives und flexibles System erreicht, das vollständig online ist und es ermöglicht, das Studium an den Zeitplan der Studenten anzupassen.

Dieser **Privater Masterstudiengang in Künstliche Intelligenz** enthält das vollständigste und aktuellste Programm auf dem Markt. Seine herausragendsten Merkmale sind:

- ♦ Die Entwicklung von Fallstudien, die von Experten in künstlicher Intelligenz präsentiert werden
- ♦ Der anschauliche, schematische und äußerst praxisnahe Inhalt vermittelt alle für die berufliche Praxis unverzichtbaren Informationen
- ♦ Praktische Übungen, bei denen der Selbstbewertungsprozess zur Verbesserung des Lernens genutzt werden kann
- ♦ Sein besonderer Schwerpunkt liegt auf innovativen Methoden
- ♦ Theoretische Vorträge, Fragen an den Experten, Diskussionsforen zu kontroversen Themen und individuelle Reflexionsarbeit
- ♦ Die Verfügbarkeit des Zugangs zu Inhalten von jedem festen oder tragbaren Gerät mit Internetanschluss



Stärken Sie Ihr berufliches Profil durch die Entwicklung fortschrittlicher KI-basierter Lösungen mit dem umfassendsten Programm in der digitalen Hochschullandschaft“

“

Sie werden alles abdecken, von der Entwicklung neuronaler Netze bis hin zu Deep Learning, und Sie werden solide Fähigkeiten in der Implementierung fortschrittlicher Lösungen für künstliche Intelligenz erwerben"

Das Dozententeam des Programms besteht aus Experten des Sektors, die ihre Berufserfahrung in diese Fortbildung einbringen, sowie aus renommierten Fachleuten von führenden Unternehmen und angesehenen Universitäten.

Die multimedialen Inhalte, die mit der neuesten Bildungstechnologie entwickelt wurden, werden der Fachkraft ein situiertes und kontextbezogenes Lernen ermöglichen, d. h. eine simulierte Umgebung, die eine immersive Fortbildung bietet, die auf die Ausführung von realen Situationen ausgerichtet ist.

Das Konzept dieses Programms konzentriert sich auf problemorientiertes Lernen, bei dem die Fachkraft versuchen muss, die verschiedenen Situationen aus der beruflichen Praxis zu lösen, die während des gesamten Studiengangs gestellt werden. Zu diesem Zweck wird sie von einem innovativen interaktiven Videosystem unterstützt, das von renommierten Experten entwickelt wurde.

Sie werden das Potenzial der Datenspeicherung an der laut Forbes besten digitalen Universität der Welt optimieren.

Sie können 24 Stunden am Tag auf exklusive Inhalte auf dem virtuellen Campus zugreifen, ohne geografische oder zeitliche Einschränkungen.



02 Ziele

Die zahlreichen Fortschritte auf dem Gebiet der künstlichen Intelligenz haben dazu geführt, dass sich Fachleute ständig auf dem Laufenden halten müssen. Aus diesem Grund hat TECH ein einzigartiges und umfassendes Programm entwickelt, das es den Studenten ermöglicht, die komplexen Algorithmen zu beherrschen, die die künstliche Intelligenz zum Leben erwecken. Das ultimative Ziel dieses Studiengangs ist es, die Studenten mit den neuesten Informationen in diesem Sektor zu versorgen, und zwar mit einem innovativen Ansatz. Auf diese Weise erhalten sie Zugang zu einem einzigartigen akademischen Programm, das zu 100% online vermittelt wird.



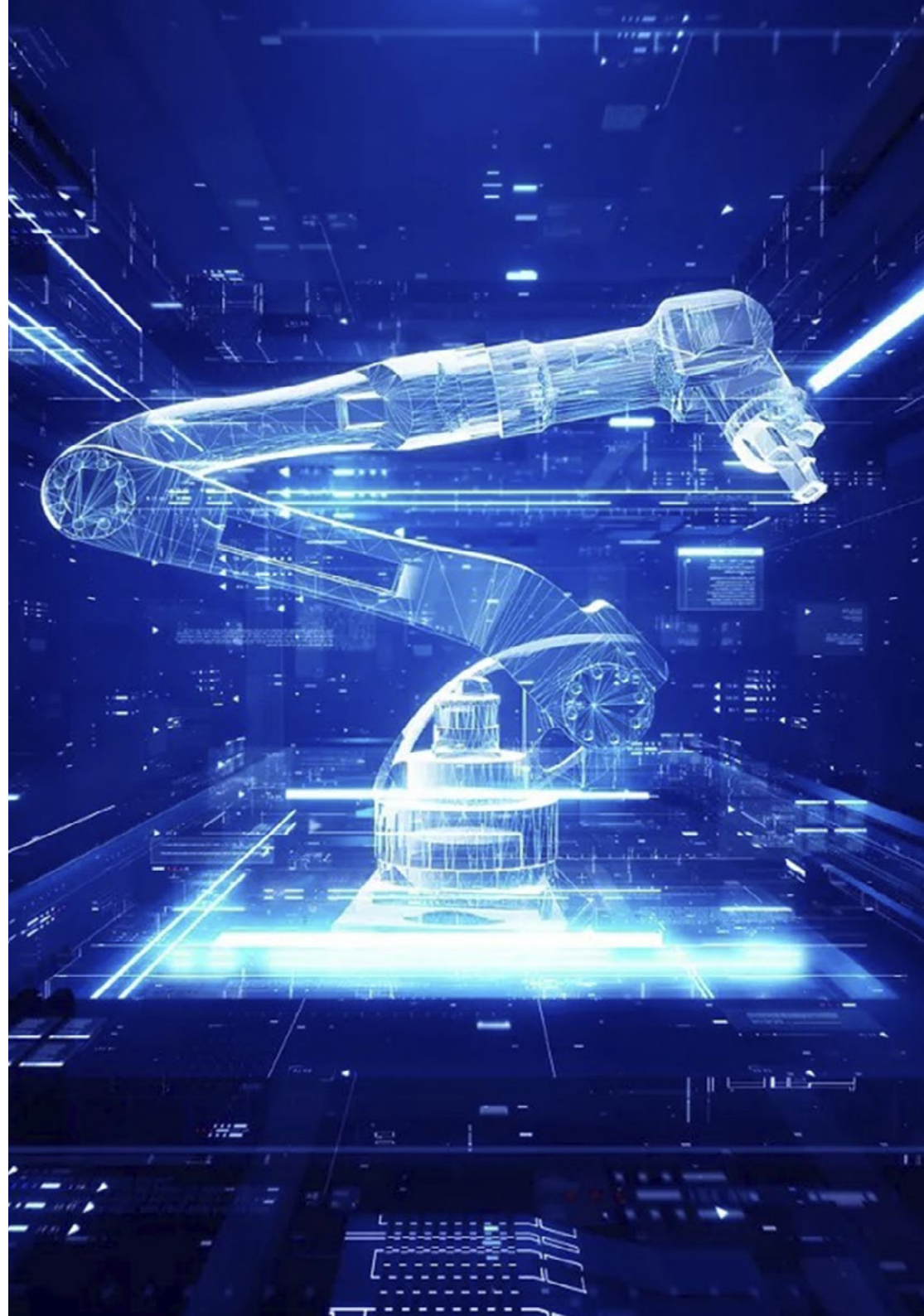
“

Sie werden die wichtigsten Informationen, die in großen Datensätzen verborgen sind, beherrschen und ihre berufliche Sichtbarkeit in einem sich ständig erweiternden Markt erhöhen“



Allgemeine Ziele

- ♦ Verstehen der theoretischen Grundlagen der künstlichen Intelligenz
- ♦ Studieren der verschiedenen Arten von Daten und Verstehen des Lebenszyklus von Daten
- ♦ Bewerten der entscheidenden Rolle von Daten bei der Entwicklung und Implementierung von KI-Lösungen
- ♦ Vertiefen des Verständnisses von Algorithmen und Komplexität zur Lösung spezifischer Probleme
- ♦ Erforschen der theoretischen Grundlagen von neuronalen Netzen für die Entwicklung von *Deep Learning*
- ♦ Erforschen des bio-inspirierten Computings und seiner Bedeutung für die Entwicklung intelligenter Systeme
- ♦ Analysieren aktueller Strategien der Künstlichen Intelligenz in verschiedenen Bereichen und Erkennen von Gelegenheiten und Herausforderungen





Spezifische Ziele

Modul 1. Grundlagen der künstlichen Intelligenz

- ♦ Analysieren der historischen Entwicklung der Künstlichen Intelligenz, von ihren Anfängen bis zu ihrem heutigen Stand, Identifizierung der wichtigsten Meilensteine und Entwicklungen
- ♦ Verstehen der Funktionsweise von neuronalen Netzen und ihrer Anwendung in Lernmodellen der Künstlichen Intelligenz
- ♦ Untersuchen der Prinzipien und Anwendungen von genetischen Algorithmen und analysieren ihren Nutzen bei der Lösung komplexer Probleme
- ♦ Analysieren der Bedeutung von Thesauri, Vokabularen und Taxonomien bei der Strukturierung und Verarbeitung von Daten für KI-Systeme
- ♦ Erforschen des Konzepts des semantischen Webs und seines Einflusses auf die Organisation und das Verständnis von Informationen in digitalen Umgebungen

Modul 2. Typen und Lebenszyklus von Daten

- ♦ Verstehen der grundlegenden Konzepte der Statistik und ihrer Anwendung in der Datenanalyse
- ♦ Identifizieren und Klassifizieren der verschiedenen Arten von statistischen Daten, von quantitativen bis zu qualitativen Daten
- ♦ Analysieren des Lebenszyklus von Daten, von der Erzeugung bis zur Entsorgung, und Identifizieren der wichtigsten Phasen
- ♦ Erkunden der ersten Phasen des Lebenszyklus von Daten, wobei die Bedeutung der Datenplanung und der Datenstruktur hervorgehoben wird
- ♦ Untersuchen der Prozesse der Datenerfassung, einschließlich Methodik, Tools und Erfassungskanäle
- ♦ Untersuchen des *Datawarehouse*-Konzepts mit Schwerpunkt auf den Elementen des *Datawarehouse* und seinem Design

- ♦ Analysieren der rechtlichen Aspekte im Zusammenhang mit der Datenverwaltung, der Einhaltung von Datenschutz- und Sicherheitsvorschriften sowie von Best Practices

Modul 3. Daten in der künstlichen Intelligenz

- ♦ Beherrschen der Grundlagen der Datenwissenschaft, einschließlich der Werkzeuge, Typen und Quellen für die Informationsanalyse
- ♦ Erforschen des Prozesses der Umwandlung von Daten in Informationen mithilfe von Data Mining und Datenvisualisierungstechniken
- ♦ Studieren der Struktur und der Eigenschaften von *Datasets* und verstehen ihre Bedeutung für die Aufbereitung und Nutzung von Daten für KI-Modelle
- ♦ Analysieren von überwachten und unüberwachten Modellen, einschließlich Methoden und Klassifizierung
- ♦ Verwenden spezifischer Tools und bewährter Verfahren für die Datenverarbeitung, um Effizienz und Qualität bei der Implementierung von Künstlicher Intelligenz zu gewährleisten

Modul 4. Data Mining. Auswahl, Vorverarbeitung und Transformation

- ♦ Beherrschen statistischer Inferenztechniken, um statistische Methoden im Data Mining zu verstehen und anzuwenden
- ♦ Durchführen detaillierter explorativer Analysen von Datensätzen, um relevante Muster, Anomalien und Trends zu erkennen
- ♦ Entwickeln von Fähigkeiten zur Datenaufbereitung, einschließlich Datenbereinigung, -integration und -formatierung für die Verwendung im Data Mining
- ♦ Implementieren effektiver Strategien für den Umgang mit fehlenden Werten in Datensätzen, indem je nach Kontext Imputations- oder Eliminierungsmethoden angewendet werden

- ♦ Identifizieren und Entschärfen von Datenrauschen, indem Sie Filter- und Glättungsverfahren anwenden, um die Qualität des Datensatzes zu verbessern
- ♦ Eingehen auf die Datenvorverarbeitung in Big Data-Umgebungen

Modul 5. Algorithmik und Komplexität in der künstlichen Intelligenz

- ♦ Einführen von Algorithmenentwurfsstrategien, die ein solides Verständnis der grundlegenden Ansätze zur Problemlösung vermitteln
- ♦ Analysieren der Effizienz und Komplexität von Algorithmen unter Anwendung von Analysetechniken zur Bewertung der Leistung in Bezug auf Zeit und Raum
- ♦ Untersuchen und Anwenden von Sortieralgorithmen, Verstehen ihrer Leistung und Vergleichen ihrer Effizienz in verschiedenen Kontexten
- ♦ Erforschen von baumbasierten Algorithmen, Verstehen ihrer Struktur und Anwendungen
- ♦ Untersuchen von Algorithmen mit *Heaps*, Analysieren ihrer Implementierung und ihrer Nützlichkeit bei der effizienten Datenmanipulation
- ♦ Analysieren graphenbasierter Algorithmen, wobei ihre Anwendung bei der Darstellung und Lösung von Problemen mit komplexen Beziehungen untersucht wird
- ♦ Untersuchen von *Greedy*-Algorithmen, Verständnis ihrer Logik und Anwendungen bei der Lösung von Optimierungsproblemen
- ♦ Untersuchen und Anwenden der *Backtracking*-Technik für die systematische Problemlösung und Analysieren ihrer Effektivität in verschiedenen Szenarien

Modul 6. Intelligente Systeme

- ♦ Erforschen der Agententheorie, Verstehen der grundlegenden Konzepte ihrer Funktionsweise und ihrer Anwendung in der Künstlichen Intelligenz und im Software Engineering
- ♦ Studieren der Darstellung von Wissen, einschließlich der Analyse von Ontologien und deren Anwendung bei der Organisation von strukturierten Informationen
- ♦ Analysieren des Konzepts des semantischen Webs und seiner Auswirkungen auf die Organisation und den Abruf von Informationen in digitalen Umgebungen
- ♦ Evaluieren und Vergleichen verschiedener Wissensrepräsentationen und deren Integration zur Verbesserung der Effizienz und Genauigkeit von intelligenten Systemen
- ♦ Studieren semantischer Reasoner, wissensbasierter Systeme und Expertensysteme und Verstehen ihrer Funktionalität und Anwendungen in der intelligenten Entscheidungsfindung

Modul 7. Maschinelles Lernen und Data Mining

- ♦ Einführen in die Prozesse der Wissensentdeckung und in die grundlegenden Konzepte des maschinellen Lernens
- ♦ Untersuchen von Entscheidungsbäumen als überwachte Lernmodelle, Verstehen ihrer Struktur und Anwendungen
- ♦ Bewerten von Klassifikatoren anhand spezifischer Techniken, um ihre Leistung und Genauigkeit bei der Datenklassifizierung zu messen
- ♦ Studieren neuronaler Netze und Verstehen ihrer Funktionsweise und Architektur, um komplexe Probleme des maschinellen Lernens zu lösen
- ♦ Erforschen von Bayes'schen Methoden und deren Anwendung im maschinellen Lernen, einschließlich Bayes'scher Netzwerke und Bayes'scher Klassifikatoren
- ♦ Analysieren von Regressions- und kontinuierlichen Antwortmodellen zur Vorhersage von numerischen Werten aus Daten

- ♦ Untersuchen von Techniken zum *Clustering*, um Muster und Strukturen in unmarkierten Datensätzen zu erkennen
- ♦ Erforschen von Text Mining und natürlicher Sprachverarbeitung (NLP), um zu verstehen, wie maschinelle Lerntechniken zur Analyse und zum Verständnis von Texten eingesetzt werden

Modul 8. Neuronale Netze, die Grundlage von *Deep Learning*

- ♦ Beherrschen der Grundlagen des tiefen Lernens und Verstehen seiner wesentlichen Rolle beim *Deep Learning*
- ♦ Erkunden der grundlegenden Operationen in neuronalen Netzen und Verstehen ihrer Anwendung bei der Konstruktion von Modellen
- ♦ Analysieren der verschiedenen Schichten, die in neuronalen Netzen verwendet werden, und lernen, wie man sie richtig auswählt
- ♦ Verstehen der effektiven Verknüpfung von Schichten und Operationen, um komplexe und effiziente neuronale Netzarchitekturen zu entwerfen
- ♦ Verwenden von Trainern und Optimierern, um die Leistung von neuronalen Netzen abzustimmen und zu verbessern
- ♦ Erforschen der Verbindung zwischen biologischen und künstlichen Neuronen für ein tieferes Verständnis des Modelldesigns
- ♦ Feinabstimmen von Hyperparametern für das *Fine Tuning* neuronaler Netze, um ihre Leistung bei bestimmten Aufgaben zu optimieren

Modul 9. Training Tiefer Neuronaler Netze

- ♦ Lösen von Problemen im Zusammenhang mit Gradienten beim Training von tiefen neuronalen Netzen
- ♦ Erforschen und Anwenden verschiedener Optimierer, um die Effizienz und Konvergenz von Modellen zu verbessern
- ♦ Programmieren der Lernrate zur dynamischen Anpassung der Konvergenzrate des Modells

- ♦ Verstehen und Bewältigen von Overfitting durch spezifische Strategien beim Training
- ♦ Anwenden praktischer Richtlinien, um ein effizientes und effektives Training von tiefen neuronalen Netzen zu gewährleisten
- ♦ Implementieren von *Transfer Learning* als fortgeschrittene Technik zur Verbesserung der Modelleleistung bei bestimmten Aufgaben
- ♦ Erforschen und Anwenden von Techniken der *Data Augmentation* zur Anreicherung von Datensätzen und Verbesserung der Modellgeneralisierung
- ♦ Entwickeln praktischer Anwendungen mit *Transfer Learning* zur Lösung realer Probleme
- ♦ Verstehen und Anwenden von Regularisierungstechniken zur Verbesserung der Generalisierung und zur Vermeidung von Overfitting in tiefen neuronalen Netzen

Modul 10. Anpassung von Modellen und Training mit *TensorFlow*

- ♦ Beherrschen der Grundlagen von *TensorFlow* und seiner Integration mit NumPy für effiziente Datenverwaltung und Berechnungen
- ♦ Anpassen von Modellen und Trainingsalgorithmen mit den fortgeschrittenen Fähigkeiten von *TensorFlow*
- ♦ Erforschen der *tfdataset*-API zur effektiven Verwaltung und Manipulation von Datensätzen
- ♦ Implementieren des Formats *TFRecord*, um große Datensätze in *TensorFlow* zu speichern und darauf zuzugreifen
- ♦ Verwenden von Keras-Vorverarbeitungsschichten zur Erleichterung der Konstruktion eigener Modelle
- ♦ Erforschen des *TensorFlow Datasets* Projekts, um auf vordefinierte Datensätze zuzugreifen und die Entwicklungseffizienz zu verbessern

- ♦ Entwickeln einer *Deep Learning*-Anwendung mit *TensorFlow* unter Einbeziehung der im Modul erworbenen Kenntnisse
- ♦ Anwenden aller Konzepte, die bei der Erstellung und dem Training von benutzerdefinierten Modellen mit *TensorFlow* erlernt wurden, auf praktische Art und Weise in realen Situationen

Modul 11. Deep Computer Vision mit Convolutional Neural Networks

- ♦ Verstehen der Architektur des visuellen Kortex und ihrer Bedeutung für *Deep Computer Vision*
- ♦ Erforschen und Anwenden von Faltungsschichten, um wichtige Merkmale aus Bildern zu extrahieren
- ♦ Implementieren von Clustering-Schichten und ihre Verwendung in *Deep Computer Vision*-Modellen mit *Keras*
- ♦ Analysieren verschiedener Architekturen von Convolutional Neural Networks (CNN) und deren Anwendbarkeit in verschiedenen Kontexten
- ♦ Entwickeln und Implementieren eines CNN ResNet unter Verwendung der *Keras*-Bibliothek, um die Effizienz und Leistung des Modells zu verbessern
- ♦ Verwenden von vorab trainierten *Keras*-Modellen, um das Transfer-Lernen für bestimmte Aufgaben zu nutzen
- ♦ Anwenden von Klassifizierungs- und Lokalisierungstechniken in *Deep Computer Vision*-Umgebungen
- ♦ Erforschen von Strategien zur Objekterkennung und -verfolgung mit Convolutional Neural Networks
- ♦ Implementieren von semantischen Segmentierungstechniken, um Objekte in Bildern im Detail zu verstehen und zu klassifizieren

Modul 12. Natürliche Sprachverarbeitung (NLP) mit rekurrenten neuronalen Netzen (RNN) und Aufmerksamkeit

- ♦ Entwickeln von Fähigkeiten zur Texterstellung mit rekurrenten neuronalen Netzen (RNN)
- ♦ Anwenden von RNNs bei der Meinungsklassifizierung zur Stimmungsanalyse in Texten
- ♦ Verstehen und Anwenden von Aufmerksamkeitsmechanismen in Modellen zur Verarbeitung natürlicher Sprache
- ♦ Analysieren und Verwenden von *Transformers*-Modellen in spezifischen NLP-Aufgaben
- ♦ Erkunden der Anwendung von *Transformers*-Modellen im Kontext von Bildverarbeitung und Computer Vision
- ♦ Vertraut sein mit der *Hugging Face Transformers*-Bibliothek für die effiziente Implementierung fortgeschrittener Modelle
- ♦ Vergleichen der verschiedenen *Transformers*-Bibliotheken, um ihre Eignung für bestimmte Aufgaben zu bewerten
- ♦ Entwickeln einer praktischen Anwendung von NLP, die RNN- und Aufmerksamkeitsmechanismen integriert, um reale Probleme zu lösen

Modul 13. Autoencoder, GANs und Diffusionsmodelle

- ♦ Entwickeln effizienter Datenrepräsentationen mit Autoencodern, GANs und Diffusionsmodellen
- ♦ Durchführen einer PCA unter Verwendung eines unvollständigen linearen Autoencoders zur Optimierung der Datendarstellung
- ♦ Implementieren und Verstehen der Funktionsweise von gestapelten Autoencodern
- ♦ Erforschen und Anwenden von Convolutional Autoencoders für effiziente visuelle Datendarstellungen
- ♦ Analysieren und Anwenden der Effektivität von Sparse-Auto-Encodern bei der Datendarstellung

- ♦ Generieren von Modebildern aus dem MNIST-Datensatz mit Hilfe von *Autoencoders*
- ♦ Verstehen des Konzepts der *Generative Adversarial Networks* (GANs) und Diffusionsmodelle
- ♦ Implementieren und Vergleichen der Leistung von Diffusionsmodellen und GANs bei der Datengenerierung

Modul 14. Bio-inspiriertes Computing

- ♦ Einführen in die grundlegenden Konzepte des bio-inspirierten Computings
- ♦ Erforschen sozialer Anpassungsalgorithmen als wichtiger Ansatz im bioinspirierten Computing
- ♦ Analysieren von Strategien zur Erforschung und Ausnutzung des Raums in genetischen Algorithmen
- ♦ Untersuchen von Modellen des evolutionären Rechnens im Kontext der Optimierung
- ♦ Fortsetzen der detaillierten Analyse von Modellen des evolutionären Rechnens
- ♦ Anwenden der evolutionären Programmierung auf spezifische Lernprobleme
- ♦ Bewältigen der Komplexität von Multi-Objektiv-Problemen im Rahmen des bio-inspirierten Computings
- ♦ Erforschen der Anwendung von neuronalen Netzen im Bereich des bio-inspirierten Computings
- ♦ Vertiefen in die Implementierung und des Nutzens von neuronalen Netzen im Bereich des bio-inspirierten Computings

Modul 15. Künstliche Intelligenz: Strategien und Anwendungen

- ♦ Entwickeln von Strategien für die Implementierung von künstlicher Intelligenz in Finanzdienstleistungen
- ♦ Analysieren der Auswirkungen von künstlicher Intelligenz auf die Erbringung von Dienstleistungen im Gesundheitswesen
- ♦ Identifizieren und Bewerten der Risiken im Zusammenhang mit dem Einsatz von KI im Gesundheitssektor
- ♦ Bewerten der potenziellen Risiken im Zusammenhang mit dem Einsatz von KI in der Industrie
- ♦ Anwenden von Techniken der künstlichen Intelligenz in der Industrie zur Verbesserung der Produktivität
- ♦ Entwerfen von Lösungen der künstlichen Intelligenz zur Optimierung von Prozessen in der öffentlichen Verwaltung
- ♦ Bewerten des Einsatzes von KI-Technologien im Bildungssektor
- ♦ Anwenden von Techniken der künstlichen Intelligenz in der Forst- und Landwirtschaft zur Verbesserung der Produktivität
- ♦ Optimieren von Personalprozessen durch den strategischen Einsatz von künstlicher Intelligenz



Mit diesem einzigartigen 100%igen Online-Studiengang werden Sie die Technologien der Zukunft beherrschen. Nur bei TECH!

03

Kompetenzen

Dieser private Masterstudiengang ist so aufgebaut, dass die Studenten am Ende des Studiengangs über solide Fähigkeiten verfügen, um sich in der Implementierung und Entwicklung von *Autoencoders*, GANs und Diffusionsmodellen auszuzeichnen. Um dieses Ziel zu erreichen, werden sie mit Data Mining und Natural Language Processing (NLP) vertraut gemacht, die es Maschinen ermöglichen, menschliche Sprache effektiv zu verstehen und zu erzeugen. Und das alles in nur 12 Monaten, in denen das Studium vollständig online absolviert wird, ohne dass man reisen oder sich an ein vorgegebenes *Timing* halten muss.



“

*Verpassen Sie nicht diese einzigartige
Gelegenheit, Ihre Data-Mining-Kenntnisse zu
erweitern und sich als Experte für künstliche
Intelligenz zu positionieren“*



Allgemeine Kompetenzen

- ◆ Beherrschen von Data-Mining-Techniken, einschließlich Auswahl, Vorverarbeitung und Transformation komplexer Daten
- ◆ Entwerfen und Entwickeln intelligenter Systeme, die in der Lage sind, zu lernen und sich an veränderte Umgebungen anzupassen
- ◆ Beherrschen von Tools für maschinelles Lernen und deren Anwendung im Data Mining zur Entscheidungsfindung
- ◆ Verwenden von Autoencodern, GANs und Diffusionsmodellen zur Lösung spezifischer KI-Herausforderungen
- ◆ Implementieren eines Encoder-Decoder-Netzwerks für neuronale maschinelle Übersetzung
- ◆ Anwenden der grundlegenden Prinzipien neuronaler Netze zur Lösung spezifischer Probleme



Dank der Lehrmittel von TECH, darunter erklärende Videos und interaktive Zusammenfassungen, werden Sie Ihre Fähigkeiten verbessern“





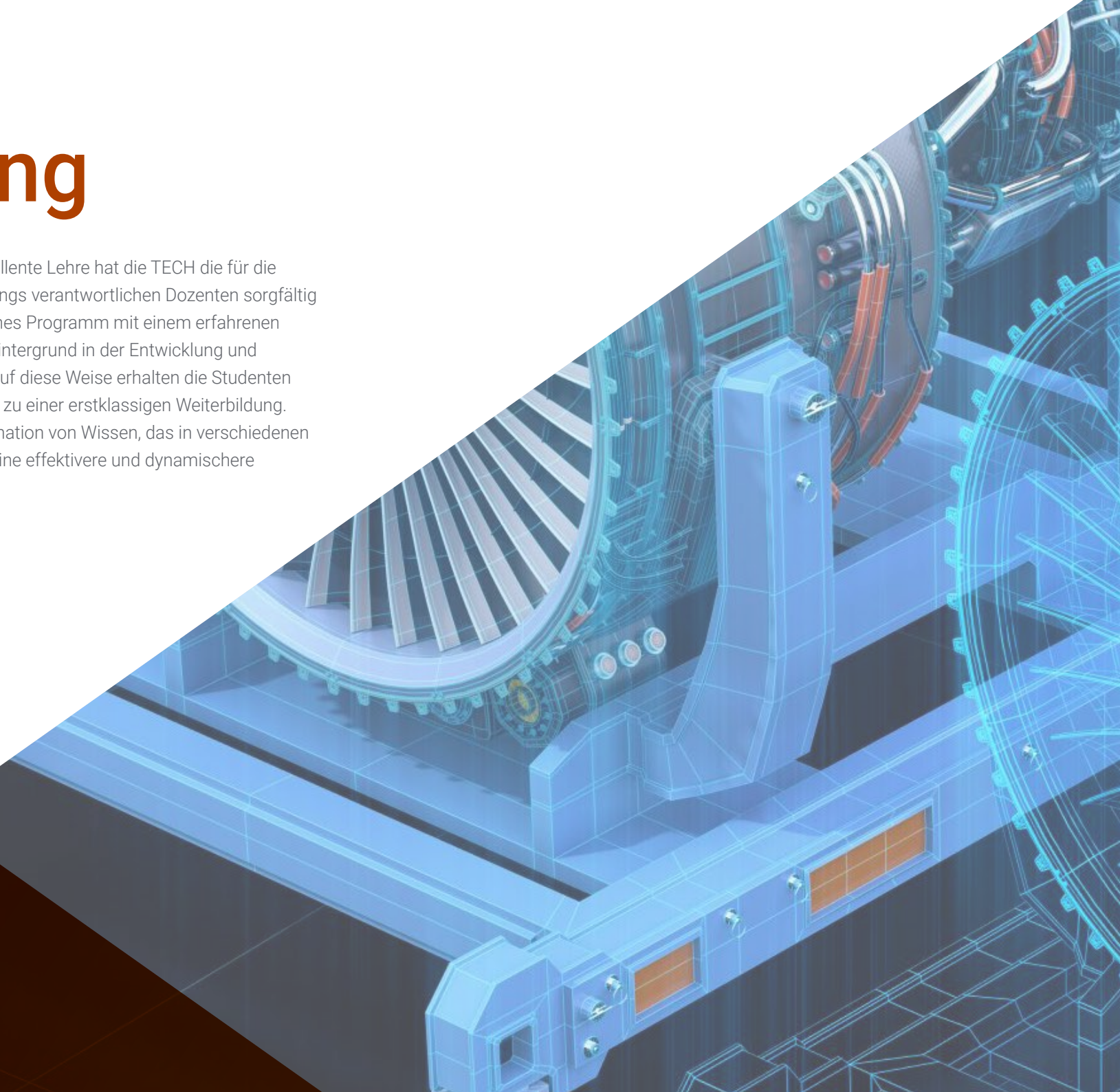
Spezifische Kompetenzen

- ◆ Anwenden von KI-Techniken und -Strategien zur Verbesserung der Effizienz im Retail
- ◆ Vertiefen des Verständnisses und der Anwendung von genetischen Algorithmen
- ◆ Anwenden von Entschärfungstechniken unter Verwendung von automatischen Kodierern
- ◆ Effektives Erstellen von Trainingsdatensätzen für Aufgaben der natürlichen Sprachverarbeitung (NLP)
- ◆ Ausführen von Clustering-Schichten und deren Verwendung in *Deep Computer Vision*-Modellen mit Keras
- ◆ Verwenden von *TensorFlow*-Funktionen und Graphen, um die Leistung von benutzerdefinierten Modellen zu optimieren
- ◆ Optimieren der Entwicklung und Anwendung von *Chatbots* und virtuellen Assistenten, indem man versteht, wie sie funktionieren und welche Anwendungsmöglichkeiten sie bieten
- ◆ Beherrschen der Wiederverwendung von vortrainierten Schichten, um den Trainingsprozess zu optimieren und zu beschleunigen
- ◆ Erstellen eines ersten neuronalen Netzes, indem die erlernten Konzepte in der Praxis angewendet werden
- ◆ Aktivieren eines mehrschichtigen Perzeptrons (MLP) mit der Keras-Bibliothek
- ◆ Anwenden von Datenexplorations- und Vorverarbeitungstechniken zur Identifizierung und Vorbereiten von Daten für die effektive Verwendung in maschinellen Lernmodellen
- ◆ Implementieren effektiver Strategien für den Umgang mit fehlenden Werten in Datensätzen, indem je nach Kontext Imputations- oder Eliminierungsmethoden angewendet werden
- ◆ Untersuchen von Sprachen und Software für die Erstellung von Ontologien unter Verwendung spezifischer Tools für die Entwicklung semantischer Modelle
- ◆ Entwickeln von Techniken zur Datenbereinigung, um die Qualität und Genauigkeit der in der nachfolgenden Analyse verwendeten Informationen zu gewährleisten

04

Kursleitung

Im Rahmen ihres Engagements für eine exzellente Lehre hat die TECH die für die Entwicklung des Lehrplans dieses Studiengangs verantwortlichen Dozenten sorgfältig ausgewählt. Das Ergebnis ist ein akademisches Programm mit einem erfahrenen Dozententeam, das über einen exzellenten Hintergrund in der Entwicklung und Implementierung von KI-Lösungen verfügt. Auf diese Weise erhalten die Studenten dieses privaten Masterstudiengangs Zugang zu einer erstklassigen Weiterbildung. Sie erhalten außerdem eine exklusive Kombination von Wissen, das in verschiedenen audiovisuellen Medien präsentiert wird, um eine effektivere und dynamischere Wissensintegration zu ermöglichen.





“

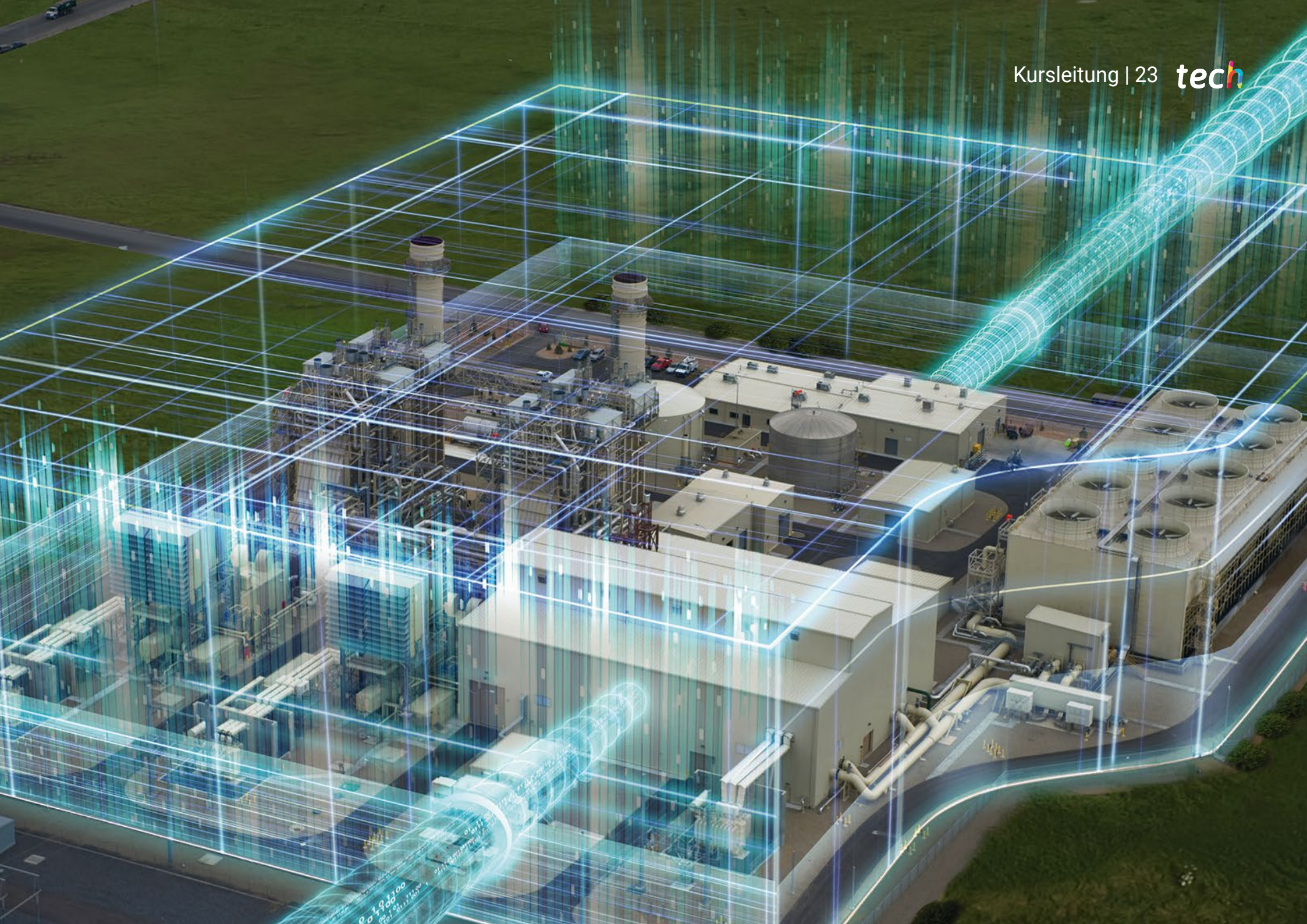
Informieren Sie sich über die neuesten Trends bei den besten Experten auf dem Gebiet der künstlichen Intelligenz“

Leitung



Dr. Peralta Martín-Palomino, Arturo

- ♦ CEO und CTO bei Prometheus Global Solutions
- ♦ CTO bei Korporate Technologies
- ♦ CTO bei AI Shepherds GmbH
- ♦ Berater und strategischer Unternehmensberater bei Alliance Medical
- ♦ Direktor für Design und Entwicklung bei DocPath
- ♦ Promotion in Computertechnik an der Universität von Castilla La Mancha
- ♦ Promotion in Wirtschaftswissenschaften, Unternehmen und Finanzen an der Universität Camilo José Cela
- ♦ Promotion in Psychologie an der Universität von Castilla La Mancha
- ♦ Masterstudiengang Executive MBA von der Universität Isabel I
- ♦ Masterstudiengang in Business und Marketing Management von der Universität Isabel I
- ♦ Masterstudiengang in Big Data bei Formación Hadoop
- ♦ Masterstudiengang in fortgeschrittener Informationstechnologie von der Universität von Castilla La Mancha
- ♦ Mitglied von: Forschungsgruppe SMILE

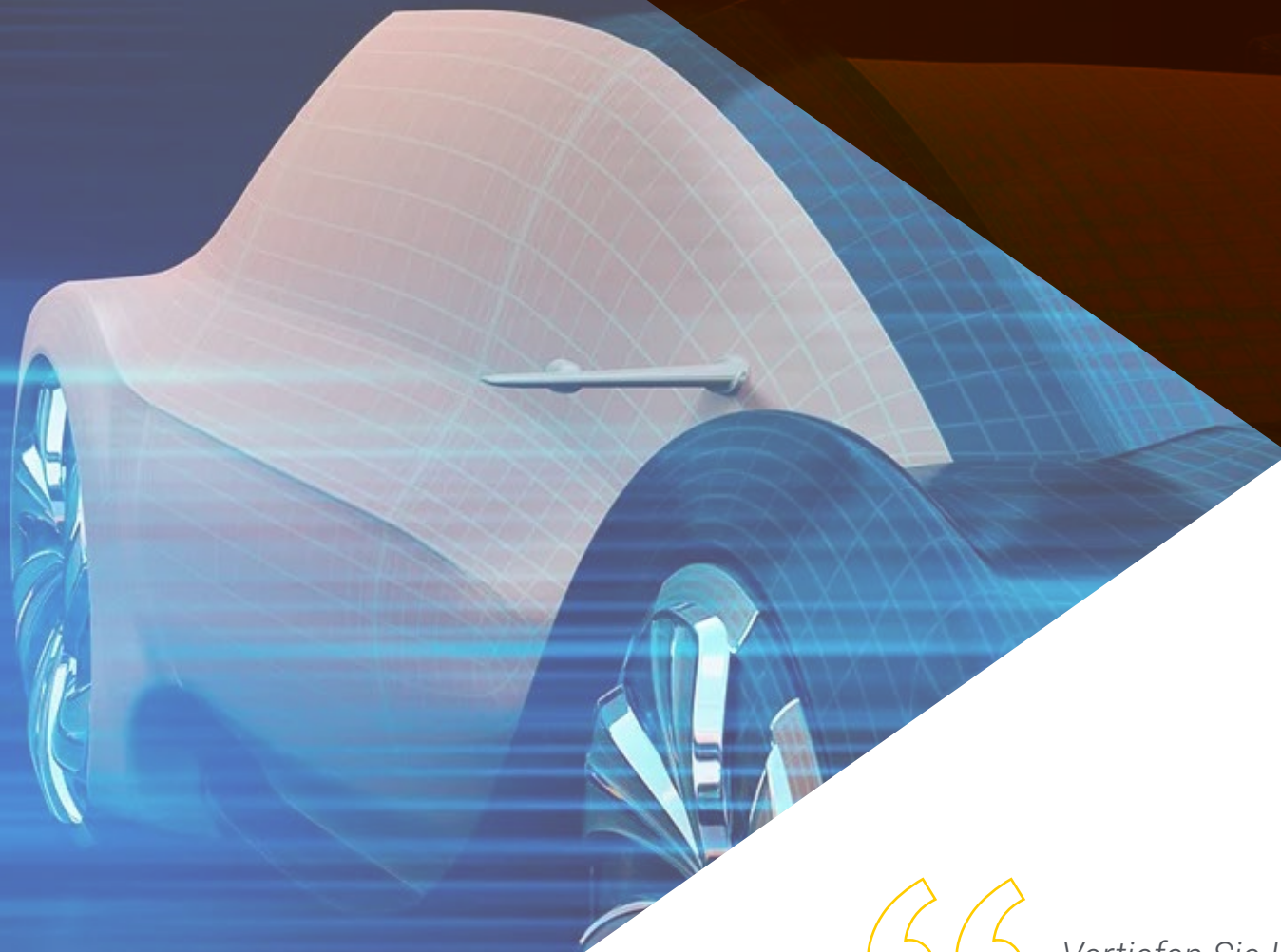


05

Struktur und Inhalt

Dieser Studiengang wurde von einem Team von Experten auf dem Gebiet der künstlichen Intelligenz mit Schwerpunkt auf Wissensentdeckung und maschinellem Lernen entwickelt. Die Studenten werden mit der Entwicklung von Algorithmen und Modellen vertraut gemacht, die es Maschinen ermöglichen, Muster zu lernen und Aufgaben zu erledigen, ohne explizit dafür programmiert zu sein. Darüber hinaus verwendet TECH die bahnbrechende *Relearning*-Methode, die es Fachleuten ermöglicht, fundiertes Wissen in die Bewertung von Modellen auf fortschrittliche und effiziente Weise zu integrieren.





“

Vertiefen Sie Ihre Kenntnisse in der Formulierung von genetischen Algorithmen durch 12 Monate erstklassigen digitalen Unterricht. Fördern Sie Ihre berufliche Entwicklung mit TECH!“

Modul 1. Grundlagen der künstlichen Intelligenz

- 1.1. Geschichte der künstlichen Intelligenz
 - 1.1.1. Ab wann spricht man von künstlicher Intelligenz?
 - 1.1.2. Referenzen im Kino
 - 1.1.3. Bedeutung der künstlichen Intelligenz
 - 1.1.4. Technologien, die künstliche Intelligenz ermöglichen und unterstützen
- 1.2. Künstliche Intelligenz in Spielen
 - 1.2.1. Spieltheorie
 - 1.2.2. *Minimax* und Alpha-Beta-Beschneidung
 - 1.2.3. Simulation: Monte Carlo
- 1.3. Neuronale Netzwerke
 - 1.3.1. Biologische Grundlagen
 - 1.3.2. Berechnungsmodell
 - 1.3.3. Überwachte und nicht überwachte neuronale Netzwerke
 - 1.3.4. Einfaches Perzeptron
 - 1.3.5. Mehrschichtiges Perzeptron
- 1.4. Genetische Algorithmen
 - 1.4.1. Geschichte
 - 1.4.2. Biologische Grundlage
 - 1.4.3. Problem-Kodierung
 - 1.4.4. Erzeugung der Ausgangspopulation
 - 1.4.5. Hauptalgorithmus und genetische Operatoren
 - 1.4.6. Bewertung von Personen: Fitness
- 1.5. Thesauri, Vokabularien, Taxonomien
 - 1.5.1. Wortschatz
 - 1.5.2. Taxonomie
 - 1.5.3. Thesauri
 - 1.5.4. Ontologien
 - 1.5.5. Wissensrepräsentation: Semantisches Web

- 1.6. Semantisches Web
 - 1.6.1. Spezifizierungen: RDF, RDFS und OWL
 - 1.6.2. Schlussfolgerung/Begründung
 - 1.6.3. *Linked Data*
- 1.7. Expertensysteme und DSS
 - 1.7.1. Experten-Systeme
 - 1.7.2. Systeme zur Entscheidungshilfe
- 1.8. *Chatbots* und virtuelle Assistenten
 - 1.8.1. Arten von Assistenten: sprach- und textbasierte Assistenten
 - 1.8.2. Grundlegende Bestandteile für die Entwicklung eines Assistenten: *Intents*, Entitäten und Dialogablauf
 - 1.8.3. Integrationen: Web, *Slack*, Whatsapp, Facebook
 - 1.8.4. Wizard-Entwicklungswerkzeuge: *Dialog Flow*, *Watson Assistant*
- 1.9. AI-Implementierungsstrategie
- 1.10. Die Zukunft der künstlichen Intelligenz
 - 1.10.1. Wir wissen, wie man mit Algorithmen Emotionen erkennt
 - 1.10.2. Eine Persönlichkeit schaffen: Sprache, Ausdrücke und Inhalt
 - 1.10.3. Tendenzen der künstlichen Intelligenz
 - 1.10.4. Reflexionen

Modul 2. Typen und Lebenszyklus von Daten

- 2.1. Die Statistik
 - 2.1.1. Statistik: Deskriptive Statistik, statistische Schlussfolgerungen
 - 2.1.2. Population, Stichprobe, Individuum
 - 2.1.3. Variablen: Definition und Mess-Skalen
- 2.2. Arten von statistischen Daten
 - 2.2.1. Je nach Typ
 - 2.2.1.1. Quantitativ: kontinuierliche Daten und diskrete Daten
 - 2.2.1.2. Qualitativ: Binomialdaten, nominale Daten und ordinale Daten

- 2.2.2. Je nach Form
 - 2.2.2.1. Numerisch
 - 2.2.2.2. Text
 - 2.2.2.3. Logisch
- 2.2.3. Je nach Quelle
 - 2.2.3.1. Primär
 - 2.2.3.2. Sekundär
- 2.3. Lebenszyklus der Daten
 - 2.3.1. Etappen des Zyklus
 - 2.3.2. Meilensteine des Zyklus
 - 2.3.3. FAIR-Prinzipien
- 2.4. Die ersten Phasen des Zyklus
 - 2.4.1. Definition von Zielen
 - 2.4.2. Ermittlung des Ressourcenbedarfs
 - 2.4.3. Gantt-Diagramm
 - 2.4.4. Struktur der Daten
- 2.5. Datenerhebung
 - 2.5.1. Methodik der Erhebung
 - 2.5.2. Erhebungsinstrumente
 - 2.5.3. Kanäle für die Erhebung
- 2.6. Datenbereinigung
 - 2.6.1. Phasen der Datenbereinigung
 - 2.6.2. Qualität der Daten
 - 2.6.3. Datenmanipulation (mit R)
- 2.7. Datenanalyse, Interpretation und Bewertung der Ergebnisse
 - 2.7.1. Statistische Maßnahmen
 - 2.7.2. Beziehungsindizes
 - 2.7.3. Data Mining

- 2.8. Datenlager (*Datawarehouse*)
 - 2.8.1. Elemente, aus denen sie bestehen
 - 2.8.2. Design
 - 2.8.3. Zu berücksichtigende Aspekte
- 2.9. Verfügbarkeit von Daten
 - 2.9.1. Zugang
 - 2.9.2. Nützlichkeit
 - 2.9.3. Sicherheit
- 2.10. Regulatorische Aspekte
 - 2.10.1. Datenschutzgesetz
 - 2.10.2. Bewährte Verfahren
 - 2.10.3. Andere regulatorische Aspekte

Modul 3. Daten in der künstlichen Intelligenz

- 3.1. Datenwissenschaft
 - 3.1.1. Datenwissenschaft
 - 3.1.2. Fortgeschrittene Tools für den Datenwissenschaftler
- 3.2. Daten, Informationen und Wissen
 - 3.2.1. Daten, Informationen und Wissen
 - 3.2.2. Datentypen
 - 3.2.3. Datenquellen
- 3.3. Von Daten zu Informationen
 - 3.3.1. Datenanalyse
 - 3.3.2. Arten der Analyse
 - 3.3.3. Extraktion von Informationen aus einem *Dataset*
- 3.4. Extraktion von Informationen durch Visualisierung
 - 3.4.1. Visualisierung als Analyseinstrument
 - 3.4.2. Visualisierungsmethoden
 - 3.4.3. Visualisierung eines Datensatzes
- 3.5. Qualität der Daten
 - 3.5.1. Datenqualität
 - 3.5.2. Datenbereinigung
 - 3.5.3. Grundlegende Datenvorverarbeitung

- 3.6. *Dataset*
 - 3.6.1. *Dataset-Anreicherung*
 - 3.6.2. *Der Fluch der Dimensionalität*
 - 3.6.3. *Ändern unseres Datensatzes*
- 3.7. *Ungleichgewicht*
 - 3.7.1. *Ungleichgewicht der Klassen*
 - 3.7.2. *Techniken zur Begrenzung von Ungleichgewichten*
 - 3.7.3. *Dataset-Abgleich*
- 3.8. *Unüberwachte Modelle*
 - 3.8.1. *Unüberwachtes Modell*
 - 3.8.2. *Methoden*
 - 3.8.3. *Klassifizierung mit unüberwachten Modellen*
- 3.9. *Überwachte Modelle*
 - 3.9.1. *Überwachtes Modell*
 - 3.9.2. *Methoden*
 - 3.9.3. *Klassifizierung mit überwachten Modellen*
- 3.10. *Tools und bewährte Verfahren*
 - 3.10.1. *Bewährte Praktiken für einen Datenwissenschaftler*
 - 3.10.2. *Das beste Modell*
 - 3.10.3. *Nützliche Tools*

Modul 4. Data Mining. Auswahl, Vorverarbeitung und Transformation

- 4.1. *Statistische Inferenz*
 - 4.1.1. *Deskriptive Statistik vs. Statistische Inferenz*
 - 4.1.2. *Parametrische Verfahren*
 - 4.1.3. *Nicht-parametrische Verfahren*
- 4.2. *Explorative Analyse*
 - 4.2.1. *Deskriptive Analyse*
 - 4.2.2. *Visualisierung*
 - 4.2.3. *Vorbereitung der Daten*
- 4.3. *Vorbereitung der Daten*
 - 4.3.1. *Datenintegration und -bereinigung*
 - 4.3.2. *Normalisierung der Daten*
 - 4.3.3. *Attribute umwandeln*

- 4.4. *Verlorene Werte*
 - 4.4.1. *Umgang mit verlorenen Werten*
 - 4.4.2. *Maximum-Likelihood-Imputationsmethoden*
 - 4.4.3. *Imputation verlorener Werte durch maschinelles Lernen*
- 4.5. *Datenrauschen*
 - 4.5.1. *Lärmklassen und Attribute*
 - 4.5.2. *Rauschfilterung*
 - 4.5.3. *Rauscheffekt*
- 4.6. *Der Fluch der Dimensionalität*
 - 4.6.1. *Oversampling*
 - 4.6.2. *Undersampling*
 - 4.6.3. *Multidimensionale Datenreduktion*
- 4.7. *Kontinuierliche zu diskreten Attributen*
 - 4.7.1. *Kontinuierliche versus diskrete Daten*
 - 4.7.2. *Prozess der Diskretisierung*
- 4.8. *Daten*
 - 4.8.1. *Datenauswahl*
 - 4.8.2. *Perspektiven und Auswahlkriterien*
 - 4.8.3. *Methoden der Auswahl*
- 4.9. *Auswahl der Instanzen*
 - 4.9.1. *Methoden für die Instanzauswahl*
 - 4.9.2. *Auswahl der Prototypen*
 - 4.9.3. *Erweiterte Methoden für die Instanzauswahl*
- 4.10. *Vorverarbeitung von Daten in Big Data-Umgebungen*

Modul 5. Algorithmik und Komplexität in der künstlichen Intelligenz

- 5.1. *Einführung in Algorithmus-Design-Strategien*
 - 5.1.1. *Rekursion*
 - 5.1.2. *Aufteilen und erobern*
 - 5.1.3. *Andere Strategien*
- 5.2. *Effizienz und Analyse von Algorithmen*
 - 5.2.1. *Maßnahmen zur Steigerung der Effizienz*
 - 5.2.2. *Messung der Eingabegröße*
 - 5.2.3. *Messung der Ausführungszeit*

- 5.2.4. Schlimmster, bester und durchschnittlicher Fall
- 5.2.5. Asymptotische Notation
- 5.2.6. Kriterien für die mathematische Analyse von nicht-rekursiven Algorithmen
- 5.2.7. Mathematische Analyse von rekursiven Algorithmen
- 5.2.8. Empirische Analyse von Algorithmen
- 5.3. Sortieralgorithmen
 - 5.3.1. Konzept der Sortierung
 - 5.3.2. Blase sortieren
 - 5.3.3. Sortieren nach Auswahl
 - 5.3.4. Reihenfolge der Insertion
 - 5.3.5. Sortierung zusammenführen (*Merge_Sort*)
 - 5.3.6. Schnelle Sortierung (*Quick_Sort*)
- 5.4. Algorithmen mit Bäumen
 - 5.4.1. Konzept des Baumes
 - 5.4.2. Binäre Bäume
 - 5.4.3. Baumpfade
 - 5.4.4. Ausdrücke darstellen
 - 5.4.5. Geordnete binäre Bäume
 - 5.4.6. Ausgeglichene binäre Bäume
- 5.5. Algorithmen mit *Heaps*
 - 5.5.1. *Heaps*
 - 5.5.2. Der *Heapsort*-Algorithmus
 - 5.5.3. Prioritätswarteschlangen
- 5.6. Graph-Algorithmen
 - 5.6.1. Vertretung
 - 5.6.2. Lauf in Breite
 - 5.6.3. Lauf in Tiefe
 - 5.6.4. Topologische Anordnung
- 5.7. *Greedy*-Algorithmen
 - 5.7.1. Die *Greedy*-Strategie
 - 5.7.2. Elemente der *Greedy*-Strategie
 - 5.7.3. Währungsumtausch
 - 5.7.4. Das Problem des Reisenden
 - 5.7.5. Problem mit dem Rucksack

- 5.8. Minimale Pfadsuche
 - 5.8.1. Das Problem des minimalen Pfades
 - 5.8.2. Negative Bögen und Zyklen
 - 5.8.3. Dijkstra-Algorithmus
- 5.9. *Greedy*-Algorithmen auf Graphen
 - 5.9.1. Der minimal aufspannende Baum
 - 5.9.2. Algorithmus von Prim
 - 5.9.3. Algorithmus von Kruskal
 - 5.9.4. Komplexitätsanalyse
- 5.10. *Backtracking*
 - 5.10.1. Das *Backtracking*
 - 5.10.2. Alternative Techniken

Modul 6. Intelligente Systeme

- 6.1. Agententheorie
 - 6.1.1. Geschichte des Konzepts
 - 6.1.2. Definition von Agent
 - 6.1.3. Agenten in der künstlichen Intelligenz
 - 6.1.4. Agenten in der Softwareentwicklung
- 6.2. Agent-Architekturen
 - 6.2.1. Der Denkprozess eines Agenten
 - 6.2.2. Reaktive Wirkstoffe
 - 6.2.3. Deduktive Agenten
 - 6.2.4. Hybride Agenten
 - 6.2.5. Vergleich
- 6.3. Informationen und Wissen
 - 6.3.1. Unterscheidung zwischen Daten, Informationen und Wissen
 - 6.3.2. Bewertung der Datenqualität
 - 6.3.3. Methoden der Datenerfassung
 - 6.3.4. Methoden der Informationsbeschaffung
 - 6.3.5. Methoden zum Wissenserwerb

- 6.4. Darstellung von Wissen
 - 6.4.1. Die Bedeutung der Wissensdarstellung
 - 6.4.2. Definition der Wissensrepräsentation durch ihre Rollen
 - 6.4.3. Merkmale einer Wissensrepräsentation
- 6.5. Ontologien
 - 6.5.1. Einführung in Metadaten
 - 6.5.2. Philosophisches Konzept der Ontologie
 - 6.5.3. Computergestütztes Konzept der Ontologie
 - 6.5.4. Bereichsontologien und Ontologien auf höherer Ebene
 - 6.5.5. Wie erstellt man eine Ontologie?
- 6.6. Ontologiesprachen und Software für die Erstellung von Ontologien
 - 6.6.1. RDF-Tripel, *Turtle* und N
 - 6.6.2. RDF-Schema
 - 6.6.3. OWL
 - 6.6.4. SPARQL
 - 6.6.5. Einführung in die verschiedenen Tools für die Erstellung von Ontologien
 - 6.6.6. Installation und Verwendung von *Protégé*
- 6.7. Das semantische Web
 - 6.7.1. Der aktuelle Stand und die Zukunft des semantischen Webs
 - 6.7.2. Anwendungen des Semantischen Webs
- 6.8. Andere Modelle der Wissensdarstellung
 - 6.8.1. Wortschatz
 - 6.8.2. Globale Sicht
 - 6.8.3. Taxonomie
 - 6.8.4. Thesauri
 - 6.8.5. Folksonomien
 - 6.8.6. Vergleich
 - 6.8.7. Mind Map

- 6.9. Bewertung und Integration von Wissensrepräsentationen
 - 6.9.1. Logik nullter Ordnung
 - 6.9.2. Logik erster Ordnung
 - 6.9.3. Beschreibende Logik
 - 6.9.4. Beziehung zwischen verschiedenen Arten von Logik
 - 6.9.5. *Prolog*: Programmierung auf Basis der Logik erster Ordnung
- 6.10. Semantische Reasoner, wissensbasierte Systeme und Expertensysteme
 - 6.10.1. Konzept des Reasoners
 - 6.10.2. Anwendungen eines Reasoners
 - 6.10.3. Wissensbasierte Systeme
 - 6.10.4. MYCIN, Geschichte der Expertensysteme
 - 6.10.5. Elemente und Architektur von Expertensystemen
 - 6.10.6. Erstellung von Expertensystemen

Modul 7. Maschinelles Lernen und Data Mining

- 7.1. Einführung in die Prozesse der Wissensentdeckung und in die grundlegenden Konzepte des maschinellen Lernens
 - 7.1.1. Schlüsselkonzepte von Prozessen der Wissensentdeckung
 - 7.1.2. Historische Perspektive der Wissensentdeckungsprozesse
 - 7.1.3. Phasen des Wissensentdeckungsprozesses
 - 7.1.4. Techniken, die bei der Wissensentdeckung eingesetzt werden
 - 7.1.5. Merkmale guter Modelle für maschinelles Lernen
 - 7.1.6. Arten von Informationen zum maschinellen Lernen
 - 7.1.7. Grundlegende Lernkonzepte
 - 7.1.8. Grundlegende Konzepte des unüberwachten Lernens
- 7.2. Datenexploration und Vorverarbeitung
 - 7.2.1. Datenverarbeitung
 - 7.2.2. Datenverarbeitung im Datenanalysefluss
 - 7.2.3. Datentypen
 - 7.2.4. Datenumwandlung
 - 7.2.5. Anzeige und Untersuchung von kontinuierlichen Variablen

- 7.2.6. Anzeige und Erkundung kategorialer Variablen
- 7.2.7. Korrelation Maßnahmen
- 7.2.8. Die häufigsten grafischen Darstellungen
- 7.2.9. Einführung in die multivariate Analyse und Dimensionsreduktion
- 7.3. Entscheidungsbaum
 - 7.3.1. ID-Algorithmus
 - 7.3.2. Algorithmus C
 - 7.3.3. Übertraining und Beschneidung
 - 7.3.4. Analyse der Ergebnisse
- 7.4. Bewertung von Klassifikatoren
 - 7.4.1. Konfusionsmatrizen
 - 7.4.2. Numerische Bewertungsmatrizen
 - 7.4.3. Kappa-Statistik
 - 7.4.4. Die ROC-Kurve
- 7.5. Klassifizierungsregeln
 - 7.5.1. Maßnahmen zur Bewertung von Regeln
 - 7.5.2. Einführung in die grafische Darstellung
 - 7.5.3. Sequentieller Überlagerungsalgorithmus
- 7.6. Neuronale Netze
 - 7.6.1. Grundlegende Konzepte
 - 7.6.2. Einfache neuronale Netze
 - 7.6.3. *Backpropagation*-Algorithmus
 - 7.6.4. Einführung in rekurrente neuronale Netze
- 7.7. Bayessche Methoden
 - 7.7.1. Grundlegende Konzepte der Wahrscheinlichkeit
 - 7.7.2. Bayes-Theorem
 - 7.7.3. Naive Bayes
 - 7.7.4. Einführung in Bayessche Netzwerke

- 7.8. Regressions- und kontinuierliche Antwortmodelle
 - 7.8.1. Einfache lineare Regression
 - 7.8.2. Multiple lineare Regression
 - 7.8.3. Logistische Regression
 - 7.8.4. Regressionsbäume
 - 7.8.5. Einführung in Support Vector Machines (SVM)
 - 7.8.6. Maße für die Anpassungsgüte
- 7.9. *Clustering*
 - 7.9.1. Grundlegende Konzepte
 - 7.9.2. Hierarchisches *Clustering*
 - 7.9.3. Probabilistische Methoden
 - 7.9.4. EM-Algorithmus
 - 7.9.5. *B-Cubed*-Methode
 - 7.9.6. Implizite Methoden
- 7.10. Text Mining und natürliche Sprachverarbeitung (NLP)
 - 7.10.1. Grundlegende Konzepte
 - 7.10.2. Erstellung eines Korpus
 - 7.10.3. Deskriptive Analyse
 - 7.10.4. Einführung in die Stimmungsanalyse

Modul 8. Neuronale Netze, die Grundlage von *Deep Learning*

- 8.1. Tiefes Lernen
 - 8.1.1. Arten von tiefem Lernen
 - 8.1.2. Anwendungen von tiefem Lernen
 - 8.1.3. Vor- und Nachteile von tiefem Lernen
- 8.2. Operationen
 - 8.2.1. Addition
 - 8.2.2. Produkt
 - 8.2.3. Transfer

- 8.3. Ebenen
 - 8.3.1. Eingangsebene
 - 8.3.2. Ausgeblendete Ebene
 - 8.3.3. Ausgangsebene
- 8.4. Schichtenverbund und Operationen
 - 8.4.1. Design-Architekturen
 - 8.4.2. Verbindung zwischen Ebenen
 - 8.4.3. Vorwärtsausbreitung
- 8.5. Aufbau des ersten neuronalen Netzes
 - 8.5.1. Entwurf des Netzes
 - 8.5.2. Festlegen der Gewichte
 - 8.5.3. Training des Netzes
- 8.6. Trainer und Optimierer
 - 8.6.1. Auswahl des Optimierers
 - 8.6.2. Festlegen einer Verlustfunktion
 - 8.6.3. Festlegung einer Metrik
- 8.7. Anwendung der Prinzipien des neuronalen Netzes
 - 8.7.1. Aktivierungsfunktionen
 - 8.7.2. Rückwärtsausbreitung
 - 8.7.3. Einstellung der Parameter
- 8.8. Von biologischen zu künstlichen Neuronen
 - 8.8.1. Funktionsweise eines biologischen Neurons
 - 8.8.2. Wissensübertragung auf künstliche Neuronen
 - 8.8.3. Herstellung von Beziehungen zwischen den beiden
- 8.9. Implementierung von MLP (Multilayer Perceptron) mit Keras
 - 8.9.1. Definition der Netzstruktur
 - 8.9.2. Modell-Kompilierung
 - 8.9.3. Modell-Training
- 8.10. Feinabstimmung der Hyperparameter von neuronalen Netzen
 - 8.10.1. Auswahl der Aktivierungsfunktion
 - 8.10.2. Einstellung der *Learning Rate*
 - 8.10.3. Einstellung der Gewichte

Modul 9. Training Tiefer Neuronaler Netze

- 9.1. Gradienten-Probleme
 - 9.1.1. Techniken der Gradientenoptimierung
 - 9.1.2. Stochastische Gradienten
 - 9.1.3. Techniken zur Initialisierung der Gewichte
- 9.2. Wiederverwendung von vortrainierten Schichten
 - 9.2.1. *Transfer Learning Training*
 - 9.2.2. Merkmalsextraktion
 - 9.2.3. Tiefes Lernen
- 9.3. Optimierer
 - 9.3.1. Stochastische Gradientenabstiegs-Optimierer
 - 9.3.2. Adam- und *RMSprop*-Optimierer
 - 9.3.3. Moment-Optimierer
- 9.4. Planen der Lernrate
 - 9.4.1. Automatische Steuerung der Lernrate
 - 9.4.2. Lernzyklen
 - 9.4.3. Bedingungen für die Glättung
- 9.5. Überanpassung
 - 9.5.1. Kreuzvalidierung
 - 9.5.2. Regulierung
 - 9.5.3. Bewertungsmetriken
- 9.6. Praktische Leitlinien
 - 9.6.1. Entwurf des Modells
 - 9.6.2. Auswahl der Metriken und Bewertungsparameter
 - 9.6.3. Testen von Hypothesen
- 9.7. *Transfer Learning*
 - 9.7.1. *Transfer Learning Training*
 - 9.7.2. Merkmalsextraktion
 - 9.7.3. Tiefes Lernen
- 9.8. *Data Augmentation*
 - 9.8.1. Bildtransformationen
 - 9.8.2. Generierung synthetischer Daten
 - 9.8.3. Textumwandlung

- 9.9. Praktische Anwendung von *Transfer Learning*
 - 9.9.1. *Transfer Learning Training*
 - 9.9.2. Merkmalsextraktion
 - 9.9.3. Tiefes Lernen
- 9.10. Regulierung
 - 9.10.1. L und L
 - 9.10.2. Maximale Entropie-Regularisierung
 - 9.10.3. *Dropout*

Modul 10. Anpassung von Modellen und Training mit *TensorFlow*

- 10.1. *TensorFlow*
 - 10.1.1. Verwendung der *TensorFlow*-Bibliothek
 - 10.1.2. Training von Modellen mit *TensorFlow*
 - 10.1.3. Operationen mit Graphen in *TensorFlow*
- 10.2. *TensorFlow* und NumPy
 - 10.2.1. NumPy Berechnungsumgebung für *TensorFlow*
 - 10.2.2. Verwendung von NumPy-Arrays mit *TensorFlow*
 - 10.2.3. NumPy Operationen für *TensorFlow* Graphen
- 10.3. Anpassung von Modellen und Trainingsalgorithmen
 - 10.3.1. Erstellen von benutzerdefinierten Modellen mit *TensorFlow*
 - 10.3.2. Verwaltung von Trainingsparametern
 - 10.3.3. Verwendung von Optimierungstechniken für das Training
- 10.4. *TensorFlow* Funktionen und Graphen
 - 10.4.1. Funktionen mit *TensorFlow*
 - 10.4.2. Verwendung von Graphen für das Modelltraining
 - 10.4.3. Optimieren von Graphen mit *TensorFlow* Operationen
- 10.5. Laden und Vorverarbeiten von Daten mit *TensorFlow*
 - 10.5.1. Laden von Datensätzen mit *TensorFlow*
 - 10.5.2. Vorverarbeiten von Daten mit *TensorFlow*
 - 10.5.3. Verwendung von *TensorFlow* Tools zur Datenmanipulation

- 10.6. Die *tfddata*-API
 - 10.6.1. Verwendung der *tfddata* API für die Datenverarbeitung
 - 10.6.2. Konstruktion von Datenströmen mit *tfddata*
 - 10.6.3. Verwendung der *tfddata*-API für das Modelltraining
- 10.7. Das *TFRecord*-Format
 - 10.7.1. Verwendung der *TFRecord* API für die Datenserialisierung
 - 10.7.2. Laden von *TFRecord*-Dateien mit *TensorFlow*
 - 10.7.3. Verwendung von *TFRecord*-Dateien für das Modelltraining
- 10.8. Keras Vorverarbeitungsschichten
 - 10.8.1. Verwendung der Keras-API für die Vorverarbeitung
 - 10.8.2. Aufbau von Keras-Vorverarbeitungs-*Pipelines*
 - 10.8.3. Verwendung der Keras Preprocessing-API für das Modelltraining
- 10.9. Das Projekt *TensorFlow Datasets*
 - 10.9.1. Verwendung von *TensorFlow Datasets* zum Laden von Daten
 - 10.9.2. Vorverarbeitung von Daten mit *TensorFlow Datasets*
 - 10.9.3. Verwendung von *TensorFlow Datasets* für das Modelltraining
- 10.10. Erstellen einer *Deep Learning* Anwendung mit *TensorFlow*
 - 10.10.1. Praktische Anwendung
 - 10.10.2. Aufbau einer *Deep Learning* Anwendung mit *TensorFlow*
 - 10.10.3. Trainieren eines Modells mit *TensorFlow*
 - 10.10.4. Verwendung der Anwendung für die Vorhersage von Ergebnissen

Modul 11. *Deep Computer Vision* mit *Convolutional Neural Networks*

- 11.1. Die *Visual Cortex*-Architektur
 - 11.1.1. Funktionen des visuellen Kortex
 - 11.1.2. Theorien des rechnergestützten Sehens
 - 11.1.3. Modelle der Bildverarbeitung
- 11.2. Faltungsschichten
 - 11.2.1. Wiederverwendung von Gewichten bei der Faltung
 - 11.2.2. Faltung D
 - 11.2.3. Aktivierungsfunktionen

- 11.3. Gruppierungsschichten und Implementierung von Gruppierungsschichten mit Keras
 - 11.3.1. *Pooling* und *Striding*
 - 11.3.2. *Flattening*
 - 11.3.3. Arten des *Pooling*
- 11.4. CNN-Architektur
 - 11.4.1. VGG-Architektur
 - 11.4.2. *AlexNet* Architektur
 - 11.4.3. *ResNet*-Architektur
- 11.5. Implementierung eines *ResNet*- CNN mit Keras
 - 11.5.1. Initialisierung der Gewichte
 - 11.5.2. Definition der Eingabeschicht
 - 11.5.3. Definition der Ausgabe
- 11.6. Verwendung von vortrainierten Keras-Modellen
 - 11.6.1. Merkmale der vortrainierten Modelle
 - 11.6.2. Verwendung von vortrainierten Modellen
 - 11.6.3. Vorteile von vortrainierten Modellen
- 11.7. Vortrainierte Modelle für das Transferlernen
 - 11.7.1. Transferlernen
 - 11.7.2. Prozess des Transferlernens
 - 11.7.3. Vorteile des Transferlernens
- 11.8. Klassifizierung und Lokalisierung in *Deep Computer Vision*
 - 11.8.1. Klassifizierung von Bildern
 - 11.8.2. Objekte in Bildern lokalisieren
 - 11.8.3. Erkennung von Objekten
- 11.9. Objekterkennung und Objektverfolgung
 - 11.9.1. Methoden zur Objekterkennung
 - 11.9.2. Algorithmen zur Objektverfolgung
 - 11.9.3. Verfolgungs- und Lokalisierungstechniken
- 11.10. Semantische Segmentierung
 - 11.10.1. Deep Learning für semantische Segmentierung
 - 11.10.2. Kantenerkennung
 - 11.10.3. Regelbasierte Segmentierungsmethoden

Modul 12. Natürliche Sprachverarbeitung (NLP) mit rekurrenten neuronalen Netzen (RNN) und Aufmerksamkeit

- 12.1. Textgenerierung mit RNN
 - 12.1.1. Training eines RNN für die Texterzeugung
 - 12.1.2. Generierung natürlicher Sprache mit RNN
 - 12.1.3. Anwendungen zur Texterzeugung mit RNN
- 12.2. Erstellung von Trainingsdatensätzen
 - 12.2.1. Vorbereitung der Daten für das RNN-Training
 - 12.2.2. Speicherung des Trainingsdatensatzes
 - 12.2.3. Bereinigung und Transformation der Daten
 - 12.2.4. Sentiment-Analyse
- 12.3. Ranking von Meinungen mit RNN
 - 12.3.1. Erkennung von Themen in Kommentaren
 - 12.3.2. Stimmungsanalyse mit Deep Learning-Algorithmen
- 12.4. Encoder-Decoder-Netz für neuronale maschinelle Übersetzung
 - 12.4.1. Training eines RNN für maschinelle Übersetzung
 - 12.4.2. Verwendung eines *Encoder-Decoder*-Netzes für die maschinelle Übersetzung
 - 12.4.3. Verbesserung der Genauigkeit der maschinellen Übersetzung mit RNNs
- 12.5. Aufmerksamkeitsmechanismen
 - 12.5.1. Implementierung von Aufmerksamkeitsmechanismen in RNN
 - 12.5.2. Verwendung von *Betreuungsmechanismen* zur Verbesserung der Modellgenauigkeit
 - 12.5.3. Vorteile von *Betreuungsmechanismen* in neuronalen Netzen
- 12.6. *Transformer*-Modelle
 - 12.6.1. Verwendung von *Transformer*-Modellen für die Verarbeitung natürlicher Sprache
 - 12.6.2. Anwendung von *Transformer*-Modellen für das Sehen
 - 12.6.3. Vorteile von *Transformer*-Modellen
- 12.7. *Transformers* für die Sicht
 - 12.7.1. Verwendung von *Transformer* für die Sicht
 - 12.7.2. Vorverarbeitung von Bilddaten
 - 12.7.3. Training eines *Transformers*-Modells für die Sicht

- 12.8. *Hugging Face Transformers*-Bibliothek
 - 12.8.1. Verwendung der *Hugging Face Transformers*-Bibliothek
 - 12.8.2. Anwendung der *Hugging Face Transformers*-Bibliothek
 - 12.8.3. Vorteile der *Hugging Face Transformers*-Bibliothek
- 12.9. Andere *Transformer*-Bibliotheken. Vergleich
 - 12.9.1. Vergleich zwischen den verschiedenen *Transformer*-Bibliotheken
 - 12.9.2. Verwendung der anderen *Transformer*-Bibliotheken
 - 12.9.3. Vorteile der anderen *Transformer*-Bibliotheken
- 12.10. Entwicklung einer NLP-Anwendung mit RNN und Aufmerksamkeit. Praktische Anwendung
 - 12.10.1. Entwicklung einer Anwendung zur Verarbeitung natürlicher Sprache mit RNN und Aufmerksamkeit
 - 12.10.2. Verwendung von RNN, Aufmerksamkeitsmechanismen und *Transformers*-Modellen in der Anwendung
 - 12.10.3. Bewertung der praktischen Umsetzung

Modul 13. Autoencoder, GANs und Diffusionsmodelle

- 13.1. Effiziente Datendarstellungen
 - 13.1.1. Reduzierung der Dimensionalität
 - 13.1.2. Tiefes Lernen
 - 13.1.3. Kompakte Repräsentationen
- 13.2. Realisierung von PCA mit einem unvollständigen linearen automatischen Kodierer
 - 13.2.1. Trainingsprozess
 - 13.2.2. Python-Implementierung
 - 13.2.3. Verwendung von Testdaten
- 13.3. Gestapelte automatische Kodierer
 - 13.3.1. Tiefe neuronale Netze
 - 13.3.2. Konstruktion von Kodierungsarchitekturen
 - 13.3.3. Verwendung der Regularisierung
- 13.4. Faltungs-Autokodierer
 - 13.4.1. Entwurf eines Faltungsmodells
 - 13.4.2. Training von Faltungsmodellen
 - 13.4.3. Auswertung der Ergebnisse

- 13.5. Automatische Entrauschung des Encoders
 - 13.5.1. Anwendung von Filtern
 - 13.5.2. Entwurf von Kodierungsmodellen
 - 13.5.3. Anwendung von Regularisierungstechniken
- 13.6. Automatische Verteilkodierer
 - 13.6.1. Steigerung der Kodierungseffizienz
 - 13.6.2. Minimierung der Anzahl von Parametern
 - 13.6.3. Verwendung von Regularisierungstechniken
- 13.7. Automatische Variationskodierer
 - 13.7.1. Verwendung der Variationsoptimierung
 - 13.7.2. Unüberwachtes tiefes Lernen
 - 13.7.3. Tiefe latente Repräsentationen
- 13.8. Modische MNIST-Bilderzeugung
 - 13.8.1. Mustererkennung
 - 13.8.2. Bilderzeugung
 - 13.8.3. Training Tiefer Neuronaler Netze
- 13.9. Generative Adversarial Networks und Diffusionsmodelle
 - 13.9.1. Bildbasierte Inhaltsgenerierung
 - 13.9.2. Modellierung von Datenverteilungen
 - 13.9.3. Verwendung von Adversarial Networks
- 13.10. Implementierung der Modelle
 - 13.10.1. Praktische Anwendung
 - 13.10.2. Implementierung der Modelle
 - 13.10.3. Verwendung von realen Daten
 - 13.10.4. Auswertung der Ergebnisse

Modul 14. Bio-inspiriertes Computing

- 14.1. Einführung in das bio-inspirierte Computing
 - 14.1.1. Einführung in das bio-inspirierte Computing
- 14.2. Algorithmen zur sozialen Anpassung
 - 14.2.1. Bio-inspiriertes Computing auf der Grundlage von Ameisenkolonien
 - 14.2.2. Varianten von Ameisenkolonie-Algorithmen
 - 14.2.3. Cloud-basiertes Computing auf Partikelebene

- 14.3. Genetische Algorithmen
 - 14.3.1. Allgemeine Struktur
 - 14.3.2. Implementierungen der wichtigsten Operatoren
- 14.4. Explorations-Ausbeutungsraum-Strategien für genetische Algorithmen
 - 14.4.1. CHC-Algorithmus
 - 14.4.2. Multimodale Probleme
- 14.5. Evolutionäre Berechnungsmodelle (I)
 - 14.5.1. Evolutionäre Strategien
 - 14.5.2. Evolutionäre Programmierung
 - 14.5.3. Algorithmen auf der Grundlage der differentiellen Evolution
- 14.6. Evolutionäre Berechnungsmodelle (II)
 - 14.6.1. Evolutionäre Modelle auf der Grundlage der Schätzung von Verteilungen (EDA)
 - 14.6.2. Genetische Programmierung
- 14.7. Evolutionäre Programmierung angewandt auf Lernprobleme
 - 14.7.1. Regelbasiertes Lernen
 - 14.7.2. Evolutionäre Methoden bei Instanzauswahlproblemen
- 14.8. Multi-Objektive Probleme
 - 14.8.1. Konzept der Dominanz
 - 14.8.2. Anwendung evolutionärer Algorithmen auf multikriterielle Probleme
- 14.9. Neuronale Netze (I)
 - 14.9.1. Einführung in neuronale Netzwerke
 - 14.9.2. Praktisches Beispiel mit neuronalen Netzwerken
- 14.10. Neuronale Netze
 - 14.10.1. Anwendungsbeispiele für neuronale Netze in der medizinischen Forschung
 - 14.10.2. Anwendungsbeispiele für neuronale Netze in der Wirtschaft
 - 14.10.3. Anwendungsfälle für neuronale Netze in der industriellen Bildverarbeitung

Modul 15. Künstliche Intelligenz: Strategien und Anwendungen

- 15.1. Finanzdienstleistungen
 - 15.1.1. Die Auswirkungen von Künstlicher Intelligenz (KI) auf Finanzdienstleistungen. Chancen und Herausforderungen
 - 15.1.2. Anwendungsbeispiele
 - 15.1.3. Potenzielle Risiken im Zusammenhang mit dem Einsatz von KI
 - 15.1.4. Mögliche zukünftige Entwicklungen/Nutzungen von KI
- 15.2. Auswirkungen von Künstlicher Intelligenz im Gesundheitswesen
 - 15.2.1. Auswirkungen von KI im Gesundheitswesen. Chancen und Herausforderungen
 - 15.2.2. Anwendungsbeispiele
- 15.3. Risiken im Zusammenhang mit dem Einsatz von KI im Gesundheitswesen
 - 15.3.1. Potenzielle Risiken im Zusammenhang mit dem Einsatz von KI
 - 15.3.2. Mögliche zukünftige Entwicklungen/Nutzungen von KI
- 15.4. *Retail*
 - 15.4.1. Auswirkungen von KI im *Retail*. Chancen und Herausforderungen
 - 15.4.2. Anwendungsbeispiele
 - 15.4.3. Potenzielle Risiken im Zusammenhang mit dem Einsatz von KI
 - 15.4.4. Mögliche zukünftige Entwicklungen/Nutzungen von KI
- 15.5. Industrie
 - 15.5.1. Auswirkungen von KI in der Industrie. Chancen und Herausforderungen
 - 15.5.2. Anwendungsbeispiele
- 15.6. Potenzielle Risiken im Zusammenhang mit dem Einsatz von KI in der Industrie
 - 15.6.1. Anwendungsbeispiele
 - 15.6.2. Potenzielle Risiken im Zusammenhang mit dem Einsatz von KI
 - 15.6.3. Mögliche zukünftige Entwicklungen/Nutzungen von KI
- 15.7. Öffentliche Verwaltung
 - 15.7.1. Auswirkungen von KI in der Öffentlichen Verwaltung. Chancen und Herausforderungen
 - 15.7.2. Anwendungsbeispiele
 - 15.7.3. Potenzielle Risiken im Zusammenhang mit dem Einsatz von KI
 - 15.7.4. Mögliche zukünftige Entwicklungen/Nutzungen von KI

- 15.8. Bildung
 - 15.8.1. Auswirkungen von KI in der Bildung. Chancen und Herausforderungen
 - 15.8.2. Anwendungsbeispiele
 - 15.8.3. Potenzielle Risiken im Zusammenhang mit dem Einsatz von KI
 - 15.8.4. Mögliche zukünftige Entwicklungen/Nutzungen von KI
- 15.9. Forst- und Landwirtschaft
 - 15.9.1. Auswirkungen von KI in der Forst- und Landwirtschaft. Chancen und Herausforderungen
 - 15.9.2. Anwendungsbeispiele
 - 15.9.3. Potenzielle Risiken im Zusammenhang mit dem Einsatz von KI
 - 15.9.4. Mögliche zukünftige Entwicklungen/Nutzungen von KI
- 15.10. Personalwesen
 - 15.10.1. Auswirkungen von KI im Personalwesen. Chancen und Herausforderungen
 - 15.10.2. Anwendungsbeispiele
 - 15.10.3. Potenzielle Risiken im Zusammenhang mit dem Einsatz von KI
 - 15.10.4. Mögliche zukünftige Entwicklungen/Nutzungen von KI



*Positionieren Sie sich auf dem
Arbeitsmarkt mit einem 100%igen Online-
Programm, das sich an Ihre Bedürfnisse
anpasst und ein intensives und solides
Studium ermöglicht"*

05

Methodik

Dieses Fortbildungsprogramm bietet eine andere Art des Lernens. Unsere Methodik wird durch eine zyklische Lernmethode entwickelt: **das Relearning**.

Dieses Lehrsystem wird z. B. an den renommiertesten medizinischen Fakultäten der Welt angewandt und wird von wichtigen Publikationen wie dem **New England Journal of Medicine** als eines der effektivsten angesehen.





Entdecken Sie Relearning, ein System, das das herkömmliche lineare Lernen hinter sich lässt und Sie durch zyklische Lehrsysteme führt: eine Art des Lernens, die sich als äußerst effektiv erwiesen hat, insbesondere in Fächern, die Auswendiglernen erfordern"

Fallstudie zur Kontextualisierung aller Inhalte

Unser Programm bietet eine revolutionäre Methode zur Entwicklung von Fähigkeiten und Kenntnissen. Unser Ziel ist es, Kompetenzen in einem sich wandelnden, wettbewerbsorientierten und sehr anspruchsvollen Umfeld zu stärken.

“

Mit TECH werden Sie eine Art des Lernens erleben, die an den Grundlagen der traditionellen Universitäten auf der ganzen Welt rüttelt"



Sie werden Zugang zu einem Lernsystem haben, das auf Wiederholung basiert, mit natürlichem und progressivem Unterricht während des gesamten Lehrplans.



Der Student wird durch gemeinschaftliche Aktivitäten und reale Fälle lernen, wie man komplexe Situationen in realen Geschäftsumgebungen löst.

Eine innovative und andersartige Lernmethode

Dieses TECH-Programm ist ein von Grund auf neu entwickeltes, intensives Lehrprogramm, das die anspruchsvollsten Herausforderungen und Entscheidungen in diesem Bereich sowohl auf nationaler als auch auf internationaler Ebene vorsieht. Dank dieser Methodik wird das persönliche und berufliche Wachstum gefördert und ein entscheidender Schritt in Richtung Erfolg gemacht. Die Fallmethode, die Technik, die diesem Inhalt zugrunde liegt, gewährleistet, dass die aktuellste wirtschaftliche, soziale und berufliche Realität berücksichtigt wird.



Unser Programm bereitet Sie darauf vor, sich neuen Herausforderungen in einem unsicheren Umfeld zu stellen und in Ihrer Karriere erfolgreich zu sein"

Die Fallmethode ist das von den besten Fakultäten der Welt am häufigsten verwendete Lernsystem. Die Fallmethode wurde 1912 entwickelt, damit Jurastudenten das Recht nicht nur auf der Grundlage theoretischer Inhalte erlernen. Sie bestand darin, ihnen reale komplexe Situationen zu präsentieren, damit sie fundierte Entscheidungen treffen und Werturteile darüber fällen konnten, wie diese zu lösen sind. Sie wurde 1924 als Standardlehrmethode in Harvard etabliert.

Was sollte eine Fachkraft in einer bestimmten Situation tun? Mit dieser Frage konfrontieren wir Sie in der Fallmethode, einer handlungsorientierten Lernmethode. Während des gesamten Programms werden die Studenten mit mehreren realen Fällen konfrontiert. Sie müssen ihr gesamtes Wissen integrieren, recherchieren, argumentieren und ihre Ideen und Entscheidungen verteidigen.

Relearning Methodology

TECH kombiniert die Methodik der Fallstudien effektiv mit einem 100%igen Online-Lernsystem, das auf Wiederholung basiert und in jeder Lektion 8 verschiedene didaktische Elemente kombiniert.

Wir ergänzen die Fallstudie mit der besten 100%igen Online-Lehrmethode: Relearning.

*Im Jahr 2019 erzielten wir die besten
Lernergebnisse aller spanischsprachigen
Online-Universitäten der Welt.*

Bei TECH lernen Sie mit einer hochmodernen Methodik, die darauf ausgerichtet ist, die Führungskräfte der Zukunft zu spezialisieren. Diese Methode, die an der Spitze der weltweiten Pädagogik steht, wird Relearning genannt.

Unsere Universität ist die einzige in der spanischsprachigen Welt, die für die Anwendung dieser erfolgreichen Methode zugelassen ist. Im Jahr 2019 ist es uns gelungen, die Gesamtzufriedenheit unserer Studenten (Qualität der Lehre, Qualität der Materialien, Kursstruktur, Ziele...) in Bezug auf die Indikatoren der besten spanischsprachigen Online-Universität zu verbessern.





In unserem Programm ist das Lernen kein linearer Prozess, sondern erfolgt in einer Spirale (lernen, verlernen, vergessen und neu lernen). Daher wird jedes dieser Elemente konzentrisch kombiniert. Mit dieser Methode wurden mehr als 650.000 Hochschulabsolventen mit beispiellosem Erfolg in so unterschiedlichen Bereichen wie Biochemie, Genetik, Chirurgie, internationales Recht, Managementfähigkeiten, Sportwissenschaft, Philosophie, Recht, Ingenieurwesen, Journalismus, Geschichte, Finanzmärkte und -instrumente fortgebildet. Dies alles in einem sehr anspruchsvollen Umfeld mit einer Studentenschaft mit hohem sozioökonomischem Profil und einem Durchschnittsalter von 43,5 Jahren.

Das Relearning ermöglicht es Ihnen, mit weniger Aufwand und mehr Leistung zu lernen, sich mehr auf Ihre Spezialisierung einzulassen, einen kritischen Geist zu entwickeln, Argumente zu verteidigen und Meinungen zu kontrastieren: eine direkte Gleichung zum Erfolg.

Nach den neuesten wissenschaftlichen Erkenntnissen der Neurowissenschaften wissen wir nicht nur, wie wir Informationen, Ideen, Bilder und Erinnerungen organisieren, sondern auch, dass der Ort und der Kontext, in dem wir etwas gelernt haben, von grundlegender Bedeutung dafür sind, dass wir uns daran erinnern und es im Hippocampus speichern können, um es in unserem Langzeitgedächtnis zu behalten.

Auf diese Weise sind die verschiedenen Elemente unseres Programms im Rahmen des so genannten Neurocognitive Context-Dependent E-Learning mit dem Kontext verbunden, in dem der Teilnehmer seine berufliche Praxis entwickelt.

Dieses Programm bietet die besten Lehrmaterialien, die sorgfältig für Fachleute aufbereitet sind:



Studienmaterial

Alle didaktischen Inhalte werden von den Fachleuten, die den Kurs unterrichten werden, speziell für den Kurs erstellt, so dass die didaktische Entwicklung wirklich spezifisch und konkret ist.

Diese Inhalte werden dann auf das audiovisuelle Format angewendet, um die Online-Arbeitsmethode von TECH zu schaffen. All dies mit den neuesten Techniken, die in jedem einzelnen der Materialien, die dem Studenten zur Verfügung gestellt werden, qualitativ hochwertige Elemente bieten.



Meisterklassen

Die Nützlichkeit der Expertenbeobachtung ist wissenschaftlich belegt.

Das sogenannte Learning from an Expert festigt das Wissen und das Gedächtnis und schafft Vertrauen für zukünftige schwierige Entscheidungen.



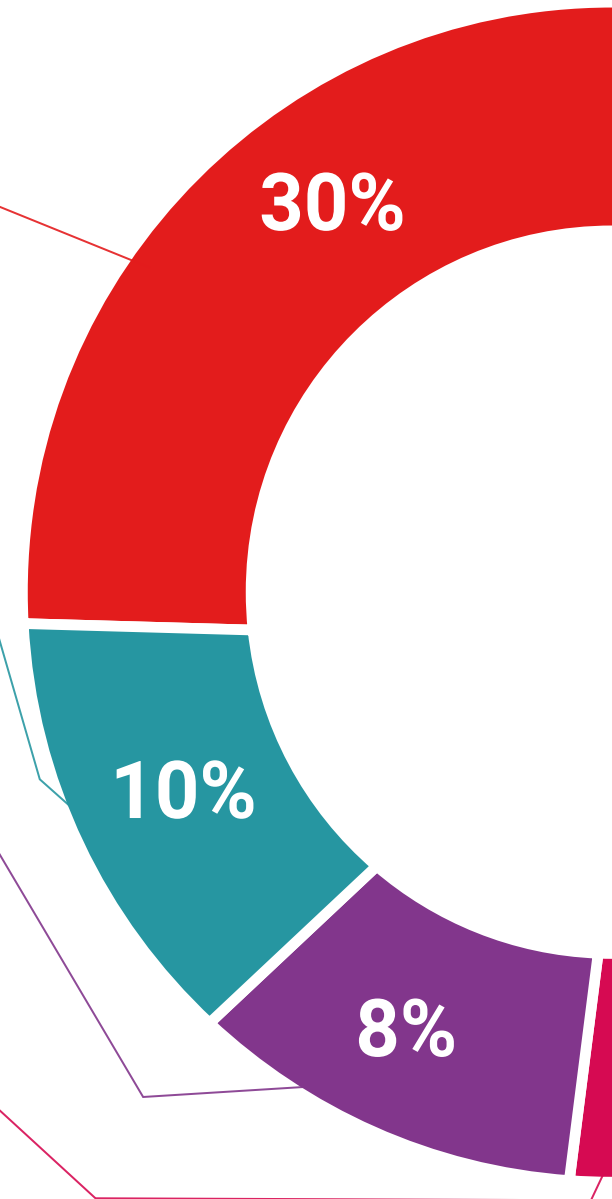
Übungen für Fertigkeiten und Kompetenzen

Sie werden Aktivitäten durchführen, um spezifische Kompetenzen und Fertigkeiten in jedem Fachbereich zu entwickeln. Übungen und Aktivitäten zum Erwerb und zur Entwicklung der Fähigkeiten und Fertigkeiten, die ein Spezialist im Rahmen der Globalisierung, in der wir leben, entwickeln muss.



Weitere Lektüren

Aktuelle Artikel, Konsensdokumente und internationale Leitfäden, u. a. In der virtuellen Bibliothek von TECH hat der Student Zugang zu allem, was er für seine Fortbildung benötigt.





Case Studies

Sie werden eine Auswahl der besten Fallstudien vervollständigen, die speziell für diese Qualifizierung ausgewählt wurden. Die Fälle werden von den besten Spezialisten der internationalen Szene präsentiert, analysiert und betreut.



Interaktive Zusammenfassungen

Das TECH-Team präsentiert die Inhalte auf attraktive und dynamische Weise in multimedialen Pillen, die Audios, Videos, Bilder, Diagramme und konzeptionelle Karten enthalten, um das Wissen zu vertiefen.

Dieses einzigartige Bildungssystem für die Präsentation multimedialer Inhalte wurde von Microsoft als "Europäische Erfolgsgeschichte" ausgezeichnet.



Testing & Retesting

Die Kenntnisse des Studenten werden während des gesamten Programms regelmäßig durch Bewertungs- und Selbsteinschätzungsaktivitäten und -übungen beurteilt und neu bewertet, so dass der Student überprüfen kann, wie er seine Ziele erreicht.



07

Qualifizierung

Der Privater Masterstudiengang in Künstliche Intelligenz garantiert neben der präzisesten und aktuellsten Fortbildung auch den Zugang zu einem von der TECH Technologischen Universität ausgestellten Diplom.



“

*Schließen Sie dieses Programm
erfolgreich ab und erhalten Sie Ihren
Universitätsabschluss ohne lästige
Reisen oder Formalitäten"*

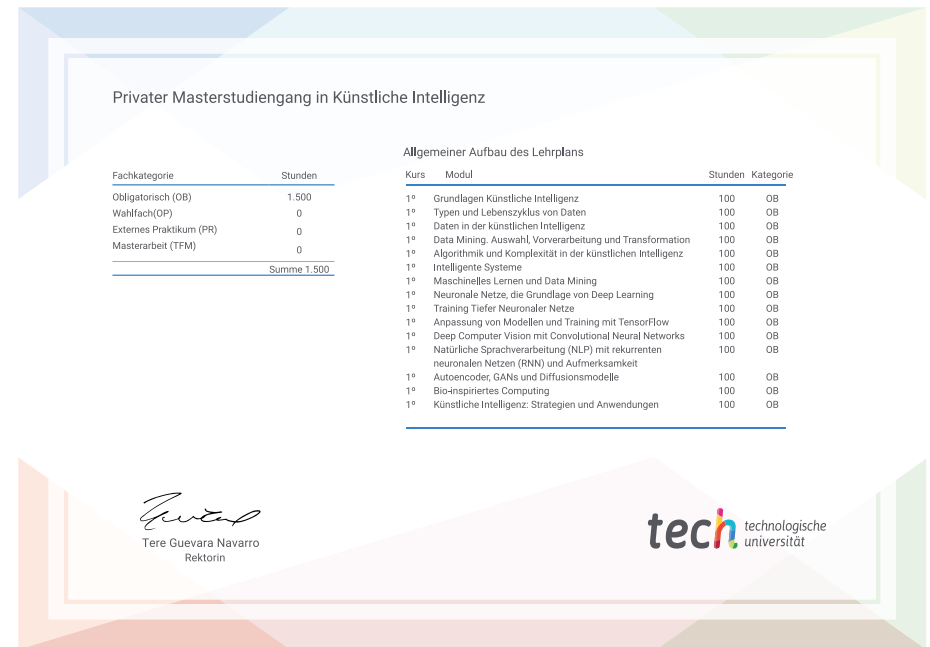
Dieser **Privater Masterstudiengang in Künstliche Intelligenz** enthält das vollständigste und aktuellste Programm auf dem Markt.

Sobald der Student die Prüfungen bestanden hat, erhält er/sie per Post* mit Empfangsbestätigung das entsprechende Diplom, ausgestellt von der **TECH Technologischen Universität**.

Das von **TECH Technologische Universität** ausgestellte Diplom drückt die erworbene Qualifikation aus und entspricht den Anforderungen, die in der Regel von Stellenbörsen, Auswahlprüfungen und Berufsbildungsausschüssen verlangt werden.

Titel: **Privater Masterstudiengang in Künstliche Intelligenz**

Anzahl der offiziellen Arbeitsstunden: **1.500 Std.**



*Haager Apostille. Für den Fall, dass der Student die Haager Apostille für sein Papierdiplom beantragt, wird TECH EDUCATION die notwendigen Vorkehrungen treffen, um diese gegen eine zusätzliche Gebühr zu beschaffen.

zukunft

gesundheit vertrauen menschen
erziehung information tutoren
garantie akkreditierung unterricht
institutionen technologie lernen
gemeinschaft verpflichtung
persönliche betreuung innovationen
wissen gegenwart qualität
online-Ausbildung
entwicklung institutionen
virtuelles Klassenzimmer

tech technologische
universität

Privater Masterstudiengang Künstliche Intelligenz

- » Modalität: online
- » Dauer: 12 Monate
- » Qualifizierung: TECH Technologische Universität
- » Aufwand: 16 Std./Woche
- » Zeitplan: in Ihrem eigenen Tempo
- » Prüfungen: online

Privater Masterstudiengang Künstliche Intelligenz