

Máster de Formación Permanente MBA en Dirección de Sostenibilidad en la Empresa (CSO, Chief Sustainability Officer)

Aval/Membresía



tech
universidad



Máster de Formación Permanente

MBA en Dirección de
Sostenibilidad en la Empresa
(CSO, Chief Sustainability Officer)

- » Modalidad: **online**
- » Duración: **12 meses**
- » Titulación: **TECH Universidad**
- » Acreditación: **90 ECTS**
- » Horario: **a tu ritmo**
- » Exámenes: **online**

Acceso web: www.techtitute.com/ingenieria/master/master-mba-direccion-sostenibilidad-empresa-cso-chief-sustainability

Índice

01

Presentación del programa

pág. 4

02

¿Por qué estudiar en TECH?

pág. 8

03

Plan de estudios

pág. 12

04

Objetivos docentes

pág. 26

05

Salidas profesionales

pág. 32

06

Licencias de software incluidas

pág. 36

07

Metodología de estudio

pág. 40

08

Cuadro docente

pág. 50

09

Titulación

pág. 72

01

Presentación del programa

La Sostenibilidad se ha convertido en la estrategia empresarial moderna, transformando la manera en que las compañías operan y generan valor. En este contexto, el rol del *Chief Sustainability Officer* (CSO) cobra una relevancia clave, impulsando iniciativas que equilibran el crecimiento económico con la responsabilidad ambiental y social. Según un informe del Banco Mundial, la inversión global en Sostenibilidad ha superado los 35 billones de dólares, evidenciando la necesidad de profesionales altamente capacitados en este ámbito. Esta titulación universitaria de TECH representa una oportunidad única para especializarse en liderazgo sostenible, con un enfoque en tendencias actuales, normativas internacionales y estrategias corporativas innovadoras. Todo ello, a través de un método de aprendizaje exclusivo y guiado por los mejores expertos del sector.





“

*Un programa exhaustivo y 100% online,
exclusivo de TECH y con una perspectiva
internacional respaldada por nuestra afiliación
con Business Graduates Association”*

La Sostenibilidad se ha convertido en un factor determinante en la competitividad y proyección de las empresas en la actualidad. La creciente presión regulatoria, la demanda de consumidores más conscientes y la necesidad de mitigar el impacto ambiental han llevado a la consolidación del (CSO) como una figura clave en la toma de decisiones estratégicas.

Para lograrlo, es fundamental disponer de conocimientos avanzados en gestión sostenible, normativa internacional, economía circular y estrategias de descarbonización. Integrar estos elementos en el modelo empresarial permite no solo cumplir con estándares de Sostenibilidad, sino también optimizar costos, mejorar la reputación corporativa y atraer inversión responsable. En este contexto, TECH presenta un Máster de Formación Permanente MBA en Dirección de Sostenibilidad en la Empresa (CSO, *Chief Sustainability Officer*) con un enfoque práctico, alineado con las tendencias más recientes y las mejores prácticas del sector.

Gracias a su metodología 100% online, esta experiencia académica permite compatibilizar el aprendizaje con la actividad profesional, sin restricciones de horario ni desplazamientos. A su vez, el método de aprendizaje *Relearning*, proporciona un aprendizaje reiterativo garantizando que el egresado se especialice a su propio ritmo proporcionando una actualización de conocimientos de alto nivel. Adicionalmente, TECH brinda una serie de exhaustivas *Masterclasses* de la mano de unos Directores Invitados Internacionales que guiarán a los profesionales a que se actualicen en las últimas tendencias en Dirección de Sostenibilidad en la Empresa.

Asimismo, gracias a que TECH es miembro de **Business Graduates Association (BGA)**, el alumno podrá acceder a recursos exclusivos y actualizados que fortalecerán su formación continua y su desarrollo profesional, así como descuentos en eventos profesionales que facilitarán el contacto con expertos del sector. Además, podrá ampliar su red profesional, conectando con especialistas de distintas regiones, favoreciendo el intercambio de conocimientos y nuevas oportunidades laborales.

Este **Máster de Formación Permanente MBA en Dirección de Sostenibilidad en la Empresa (CSO, Chief Sustainability Officer)** contiene el programa universitario más completo y actualizado del mercado. Sus características más destacadas son:

- ♦ El desarrollo de casos prácticos presentados por expertos en Dirección de Sostenibilidad en la Empresa
- ♦ Los contenidos gráficos, esquemáticos y eminentemente prácticos con los que están concebidos recogen una información científica y práctica sobre aquellas disciplinas indispensables para el ejercicio profesional
- ♦ Los ejercicios prácticos donde realizar el proceso de autoevaluación para mejorar el aprendizaje
- ♦ Su especial hincapié en metodologías innovadoras
- ♦ Las lecciones teóricas, preguntas al experto, foros de discusión de temas controvertidos y trabajos de reflexión individual
- ♦ La disponibilidad de acceso a los contenidos desde cualquier dispositivo fijo o portátil con conexión a internet



Accede a conocimientos actualizados Sostenibilidad en la Empresa, de la mano de un grupo de Directores Invitados Internacionales que impartirán una serie de exclusivas Masterclasses”

“

Conviértete en un referente en Sostenibilidad Corporativa, lidera estrategias responsables y haz que tu perfil profesional destaque a nivel global”

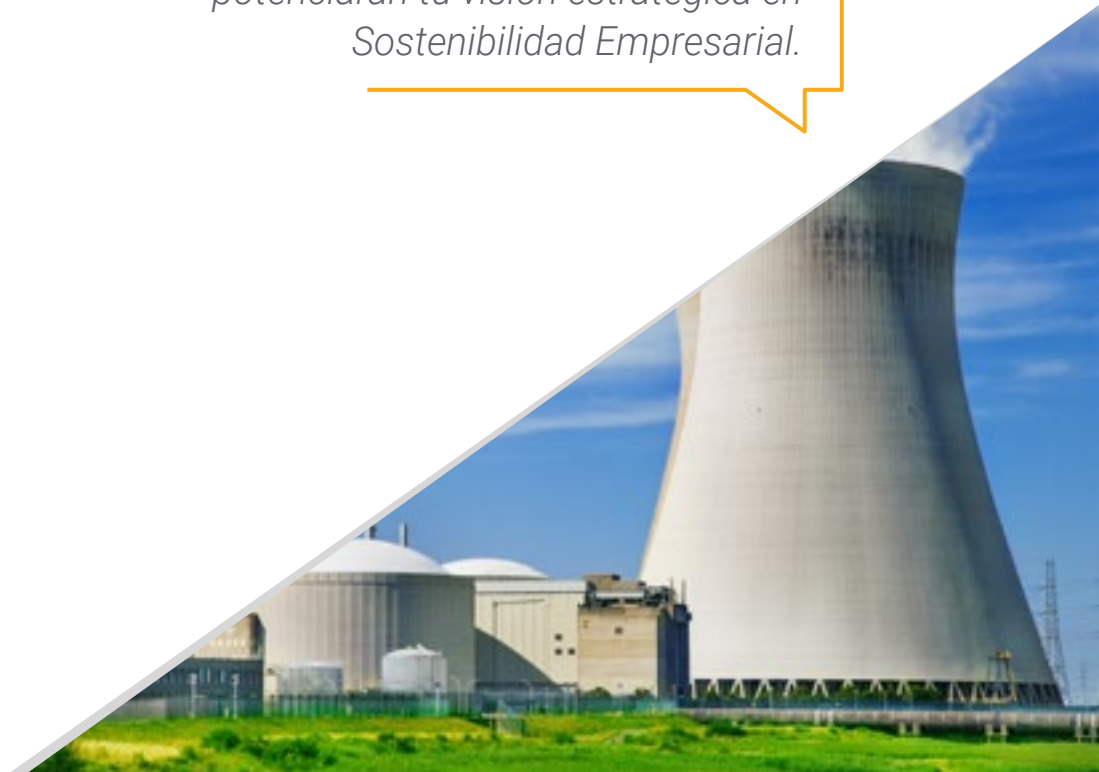
Incluye en su cuadro docente a profesionales pertenecientes al ámbito de la Dirección de Sostenibilidad en la Empresa, que vierten en este programa la experiencia de su trabajo, además de reconocidos especialistas de sociedades de referencia y universidades de prestigio.

Su contenido multimedia, elaborado con la última tecnología educativa, permitirá al profesional un aprendizaje situado y contextualizado, es decir, un entorno simulado que proporcionará un estudio inmersivo programado para entrenarse ante situaciones reales.

El diseño de este programa se centra en el Aprendizaje Basado en Problemas, mediante el cual el alumno deberá tratar de resolver las distintas situaciones de práctica profesional que se le planteen a lo largo del curso académico. Para ello, el profesional contará con la ayuda de un novedoso sistema de vídeo interactivo realizado por reconocidos expertos.

Con la metodología didáctica de TECH, aprenderás a convertir desafíos ambientales en oportunidades empresariales, impulsando la Sostenibilidad con estrategias innovadoras.

Accederás a una biblioteca de recursos exclusivos disponibles las 24 horas del día, con materiales de alta calidad que potenciarán tu visión estratégica en Sostenibilidad Empresarial.



02

¿Por qué estudiar en TECH?

TECH es la mayor Universidad digital del mundo. Con un impresionante catálogo de más de 14.000 programas universitarios, disponibles en 11 idiomas, se posiciona como líder en empleabilidad, con una tasa de inserción laboral del 99%. Además, cuenta con un enorme claustro de más de 6.000 profesores de máximo prestigio internacional.



“

Estudia en la mayor universidad digital del mundo y asegura tu éxito profesional. El futuro empieza en TECH”

La mejor universidad online del mundo según FORBES

La prestigiosa revista Forbes, especializada en negocios y finanzas, ha destacado a TECH como «la mejor universidad online del mundo». Así lo han hecho constar recientemente en un artículo de su edición digital en el que se hacen eco del caso de éxito de esta institución, «gracias a la oferta académica que ofrece, la selección de su personal docente, y un método de aprendizaje innovador orientado a formar a los profesionales del futuro».

Forbes
Mejor universidad
online del mundo

Plan
de estudios
más completo

Los planes de estudio más completos del panorama universitario

TECH ofrece los planes de estudio más completos del panorama universitario, con temarios que abarcan conceptos fundamentales y, al mismo tiempo, los principales avances científicos en sus áreas científicas específicas. Asimismo, estos programas son actualizados continuamente para garantizar al alumnado la vanguardia académica y las competencias profesionales más demandadas. De esta forma, los títulos de la universidad proporcionan a sus egresados una significativa ventaja para impulsar sus carreras hacia el éxito.

El mejor claustro docente top internacional

El claustro docente de TECH está integrado por más de 6.000 profesores de máximo prestigio internacional. Catedráticos, investigadores y altos ejecutivos de multinacionales, entre los cuales se destacan Isaiah Covington, entrenador de rendimiento de los Boston Celtics; Magda Romanska, investigadora principal de MetaLAB de Harvard; Ignacio Wistuba, presidente del departamento de patología molecular traslacional del MD Anderson Cancer Center; o D.W Pine, director creativo de la revista TIME, entre otros.

Profesorado
TOP
Internacional



La metodología
más eficaz

Un método de aprendizaje único

TECH es la primera universidad que emplea el *Relearning* en todas sus titulaciones. Se trata de la mejor metodología de aprendizaje online, acreditada con certificaciones internacionales de calidad docente, dispuestas por agencias educativas de prestigio. Además, este disruptivo modelo académico se complementa con el "Método del Caso", configurando así una estrategia de docencia online única. También en ella se implementan recursos didácticos innovadores entre los que destacan vídeos en detalle, infografías y resúmenes interactivos.

La mayor universidad digital del mundo

TECH es la mayor universidad digital del mundo. Somos la mayor institución educativa, con el mejor y más amplio catálogo educativo digital, cien por cien online y abarcando la gran mayoría de áreas de conocimiento. Ofrecemos el mayor número de titulaciones propias, titulaciones oficiales de posgrado y de grado universitario del mundo. En total, más de 14.000 títulos universitarios, en once idiomas distintos, que nos convierten en la mayor institución educativa del mundo.

nº1
Mundial
Mayor universidad
online del mundo

La universidad online oficial de la NBA

TECH es la universidad online oficial de la NBA. Gracias a un acuerdo con la mayor liga de baloncesto, ofrece a sus alumnos programas universitarios exclusivos, así como una gran variedad de recursos educativos centrados en el negocio de la liga y otras áreas de la industria del deporte. Cada programa tiene un currículo de diseño único y cuenta con oradores invitados de excepción: profesionales con una distinguida trayectoria deportiva que ofrecerán su experiencia en los temas más relevantes.

Líderes en empleabilidad

TECH ha conseguido convertirse en la universidad líder en empleabilidad. El 99% de sus alumnos obtienen trabajo en el campo académico que ha estudiado, antes de completar un año luego de finalizar cualquiera de los programas de la universidad. Una cifra similar consigue mejorar su carrera profesional de forma inmediata. Todo ello gracias a una metodología de estudio que basa su eficacia en la adquisición de competencias prácticas, totalmente necesarias para el desarrollo profesional.



Google Partner Premier

El gigante tecnológico norteamericano ha otorgado a TECH la insignia Google Partner Premier. Este galardón, solo al alcance del 3% de las empresas del mundo, pone en valor la experiencia eficaz, flexible y adaptada que esta universidad proporciona al alumno. El reconocimiento no solo acredita el máximo rigor, rendimiento e inversión en las infraestructuras digitales de TECH, sino que también sitúa a esta universidad como una de las compañías tecnológicas más punteras del mundo.



La universidad mejor valorada por sus alumnos

Los alumnos han posicionado a TECH como la universidad mejor valorada del mundo en los principales portales de opinión, destacando su calificación más alta de 4,9 sobre 5, obtenida a partir de más de 1.000 reseñas. Estos resultados consolidan a TECH como la institución universitaria de referencia a nivel internacional, reflejando la excelencia y el impacto positivo de su modelo educativo.



03

Plan de estudios

Este programa universitario ofrece un plan de estudios integral que cubre desde la gestión ambiental y energética en organizaciones hasta la dirección estratégica de Sostenibilidad. De hecho, los egresados desarrollarán habilidades para evaluar el impacto ambiental, diseñar estrategias de adaptación al cambio climático y optimizar el uso de recursos mediante herramientas avanzadas de gestión energética. También profundizarán en la gestión de aguas y residuos, auditorías ambientales y normativas internacionales. Además, adquirirán competencias en liderazgo, dirección financiera y marketing estratégico, permitiéndoles impulsar modelos de negocio sostenibles y rentables.





“

Convertirás la Sostenibilidad en un modelo de negocio rentable desarrollando una visión estratégica y global del sector empresarial”

Módulo 1. La Gestión Ambiental y Energética de Organizaciones

- 1.1. Fundamentos organizativos y de empresa
 - 1.1.1. Gestión de la organización
 - 1.1.2. Tipos y estructura de una organización
 - 1.1.3. Estandarización de la gestión empresarial
- 1.2. Desarrollo sostenible: Empresa y medio ambiente
 - 1.2.1. Desarrollo sostenible. Objetivos y metas
 - 1.2.2. La actividad económica y su impacto en el medio ambiente
 - 1.2.3. La responsabilidad social de las empresas
- 1.3. Problemática ambiental y energética. Alcance y marco actual
 - 1.3.1. Principales problemas ambientales actuales: residuos, agua, alimentación
 - 1.3.2. Problemática energética. Demanda, distribuciones de consumos y fuentes
 - 1.3.3. Proyección energética actual
- 1.4. Marco competencial y normativo
 - 1.4.1. Marco Legal: Los cinco niveles productores de normativa ambiental
 - 1.4.2. Marco competencial: La distribución de competencias en materia ambiental
 - 1.4.3. Actuaciones públicas y competencias en materia de medio ambiente y regulación de las actividades clasificadas
- 1.5. Cumbres europeas y acuerdo de París
 - 1.5.1. Objetivos climáticos de la UE
 - 1.5.2. Las cumbres europeas
 - 1.5.3. El Acuerdo de París
- 1.6. Agenda 2030 y Objetivos de desarrollo sostenible
 - 1.6.1. La Agenda 2030: antecedentes, proceso de aprobación y contenido
 - 1.6.2. Los 17 Objetivos de Desarrollo Sostenible (ODS)
 - 1.6.3. Guía SGD Compass
- 1.7. Hoja de ruta 2050. Transición energética nacional
 - 1.7.1. Objetivos de la Hoja de Ruta para 2050. Puntos clave
 - 1.7.2. Transición económica, industrial y social
 - 1.7.3. Estrategia para la reducción de emisiones contaminantes. Planes de descarbonización

- 1.8. Plan nacional integrado de energía y clima
 - 1.8.1. Principales magnitudes del plan
 - 1.8.2. Impactos económicos y sobre la salud del PNIEC 2021-2030
 - 1.8.3. Objetivos y resultados del Plan Nacional Integrado de Energía y Clima, 2021- 2030
- 1.9. Economía circular
 - 1.9.1. La Economía Circular
 - 1.9.2. Legislación y Estrategias de apoyo a la Economía Circular
 - 1.9.3. Diagramas del sistema de la Economía Circular
- 1.10. Memorias de Sostenibilidad
 - 1.10.1. Comunicación de la gestión de la responsabilidad social
 - 1.10.2. Ley 11/2018. Reporte de información no financiera
 - 1.10.3. El proceso de elaboración de un informe de Sostenibilidad según GRI

Módulo 2. Fuentes de Energía

- 2.1. Combustibles fósiles
 - 2.1.1. Carbón
 - 2.1.2. Gas natural
 - 2.1.3. Petróleo
- 2.2. Electricidad
 - 2.2.1. La Electricidad
 - 2.2.2. Generación eléctrica
 - 2.2.3. Usos de la electricidad
- 2.3. Energía nuclear
 - 2.3.1. La energía nuclear
 - 2.3.2. Plantas nucleares
 - 2.3.3. Oportunidades ambientales
 - 2.3.4. Riesgos ambientales
 - 2.3.5. Tratamientos de residuos nucleares
- 2.4. Energía solar
 - 2.4.1. Generación eléctrica
 - 2.4.2. Generación térmica
 - 2.4.3. Centrales solares
 - 2.4.4. Riesgos y oportunidades

- 2.5. Energía eólica
 - 2.5.1. Parques eólicos
 - 2.5.2. Ventajas y desventajas
 - 2.5.3. Microgeneración
 - 2.6. Biomasa
 - 2.6.1. Métodos termoquímicos y bioquímicos
 - 2.6.2. Mercado de la biomasa
 - 2.6.3. Ventajas y desventajas
 - 2.7. Geotermia
 - 2.7.1. Yacimientos geotérmicos
 - 2.7.2. Generación eléctrica
 - 2.7.3. Ventajas y desventajas
 - 2.8. Otras energías renovables
 - 2.8.1. Energía hidráulica
 - 2.8.2. Energía mareomotriz
 - 2.8.3. Energía undimotriz
 - 2.9. Fuentes de energía en desarrollo
 - 2.9.1. Hidrógeno verde
 - 2.9.2. Energía maremotérmica
 - 2.9.3. Biogás y biometano
 - 2.10. Fuentes energéticas para movilidad
 - 2.10.1. Movilidad eléctrica
 - 2.10.2. Vehículos de GNC
 - 2.10.3. Otras alternativas para la movilidad sostenible
-
- 3.3. Sistemas consumidores de energía eléctrica: Motores eléctricos
 - 3.3.1. Aplicaciones, bombas, ventiladores y compresores
 - 3.3.2. Variadores de frecuencia
 - 3.3.3. Sistemas consumidores basados en motores: Climatización por bomba de calor
 - 3.4. Otros sistemas consumidores de electricidad
 - 3.4.1. Efecto Joule
 - 3.4.2. Iluminación
 - 3.4.3. Sistemas alimentados en corriente continua
 - 3.5. Facturación eléctrica
 - 3.5.1. Legislación
 - 3.5.2. Tarifas eléctricas
 - 3.5.3. Término de la facturación eléctrica
 - 3.6. Unidades de medidas de consumo de combustible y su transformación en unidades energéticas
 - 3.6.1. Energía producida por la combustión: PCI y PCS
 - 3.6.2. Medidas volumétricas de líquidos combustibles
 - 3.6.3. Medidas volumétricas de gases combustible. Establecimiento y cálculo de las condiciones normales
 - 3.7. Sistemas de combustión y elementos combustibles
 - 3.7.1. Rendimiento de combustión
 - 3.7.2. Quemadores
 - 3.7.3. Transferencia de calor
 - 3.8. Calderas
 - 3.8.1. Cálculo del rendimiento de calderas por método directo e indirecto
 - 3.8.2. Tipos de fluidos calorportantes
 - 3.8.3. Calderas de vapor
 - 3.9. Otros equipos con consumo de combustible
 - 3.9.1. Hornos
 - 3.9.2. Motores
 - 3.9.3. Grupos electrógenos
 - 3.10. Facturación de combustibles
 - 3.10.1. Legislación
 - 3.10.2. Tarifas gas natural
 - 3.10.3. Términos de la facturación de gas natural
-
- 3.1. Energía Eléctrica. Tensión, intensidad, potencia y energía
 - 3.1.1. Tensión e intensidad
 - 3.1.2. Energía activa, reactiva y aparente
 - 3.1.3. Potencia eléctrica. Curvas de carga
 - 3.2. Transformación de energía
 - 3.2.1. Transformadores de potencia
 - 3.2.2. Transporte eléctrico
 - 3.2.3. Distribución eléctrica

Módulo 3. Energía Eléctrica

Módulo 4. Herramientas de Gestión Energética

- 4.1. Marco normativo energético
 - 4.1.1. Directiva Europea de Eficiencia Energética
 - 4.1.2. Transposiciones de la Directiva al Mercado Nacional
 - 4.1.3. Principales normativas energéticas
- 4.2. Inspecciones reglamentarias
 - 4.2.1. Inspecciones de climatización
 - 4.2.2. Inspecciones de Alta/Baja Tensión
 - 4.2.3. Otras inspecciones reglamentarias
- 4.3. Auditorías energéticas
 - 4.3.1. Desarrollo de una auditoría energética. Identificación de oportunidades de mejora
 - 4.3.2. UNE EN 16247 - 1:2012
 - 4.3.3. Real Decreto 56/2016
- 4.4. Herramientas de simulación energética
 - 4.4.1. Simulaciones lumínicas
 - 4.4.2. Simulaciones de climatización
 - 4.4.3. Simulaciones de demanda energética de edificios
- 4.5. Gestión de suministros: Monitorización
 - 4.5.1. Tipologías de monitorizaciones
 - 4.5.2. Plataformas de gestión energética
 - 4.5.3. Equipamientos fundamentales
- 4.6. Servicios energéticos
 - 4.6.1. Servicios energéticos
 - 4.6.2. Empresas de Servicios Energéticos
 - 4.6.3. Tipología de contratos
- 4.7. IPMVP
 - 4.7.1. Cálculo de ahorros. Modelos de coste evitado y ahorro normalizado
 - 4.7.2. Opciones A, B, C y D
 - 4.7.3. Establecimiento de líneas base
- 4.8. Planes directores de eficiencia energética
 - 4.8.1. Metodología de elaboración de un Plan Director
 - 4.8.2. Modelos de gestión
 - 4.8.3. Eficiencia energética dentro de un Plan Director

- 4.9. Gestión de activos
 - 4.9.1. En qué consiste la gestión de activos
 - 4.9.2. ISO 55001 gestión de activos
 - 4.9.3. Beneficios de la aplicación de la Gestión de activos
- 4.10. Ayudas y subvenciones
 - 4.10.1. Ayudas y subvenciones europeas
 - 4.10.2. Ayudas y subvenciones Nacionales
 - 4.10.3. Ayudas y subvenciones Regionales

Módulo 5. Evaluación de Impacto Ambiental y Estrategias de Adaptación al Cambio Climático

- 5.1. Estrategias empresariales para el cambio climático
 - 5.1.1. Efecto invernadero y cambio climático. Causas y consecuencias
 - 5.1.2. Proyecciones del cambio climático
 - 5.1.3. La acción empresarial contra el cambio climático. Hoja de ruta para la integración del cambio climático en la empresa
- 5.2. Evaluación de impacto ambiental. Ley 21/2013
 - 5.2.1. La evaluación de impacto ambiental
 - 5.2.2. Procedimiento administrativo del análisis de impacto ambiental
 - 5.2.3. Proyectos sometidos a Evaluación Ambiental
- 5.3. Identificación y clasificación de factores ambientales
 - 5.3.1. Catálogo ambiental. Variables ambientales
 - 5.3.2. Búsqueda de información e inventario ambiental
 - 5.3.3. Valoración del inventario
- 5.4. Evaluación y valoración de impactos ambientales de un proyecto
 - 5.4.1. Análisis ambiental de un proyecto
 - 5.4.2. Situación pre-operacional
 - 5.4.3. Fase de construcción, explotación y abandono
 - 5.4.4. Métodos cuantitativos
- 5.5. Medidas preventivas y correctoras
 - 5.5.1. Acciones preventivas
 - 5.5.2. Acciones correctivas
 - 5.5.3. Acciones compensatorias

- 5.6. Programa de vigilancia ambiental
 - 5.6.1. PVA
 - 5.6.2. Objetivos y Estructura de un PVA
 - 5.6.3. Fases de elaboración de un PVA
 - 5.7. Evaluación ambiental estratégica
 - 5.7.1. Contexto normativo europeo (directiva 2001/42/CE)
 - 5.7.2. Modalidades de integración de la dimensión ambiental
 - 5.7.3. Evaluación ambiental en las fases del programa
 - 5.8. Plan Nacional de adaptación al cambio climático
 - 5.8.1. El cambio climático: impactos y riesgos
 - 5.8.2. Objetivos del Plan Nacional de Adaptación al Cambio climático 2021-2030
 - 5.8.3. Objetivos por ámbitos de trabajo
 - 5.9. Análisis de riesgos y oportunidades del cambio climático
 - 5.9.1. Normativa relacionada con riesgos ambientales
 - 5.9.2. Análisis y evaluación de riesgos ambientales
 - 5.9.3. Gestión del riesgo
 - 5.10. Desarrollo de planes de adaptación al cambio climático para organizaciones
 - 5.10.1. Adaptación al cambio climático
 - 5.10.2. Evaluación de la vulnerabilidad al cambio climático
 - 5.10.3. Metodología de priorización de medidas de adaptación al cambio climático
- Módulo 6. Contaminación y Gestión de Aguas y Residuos**
- 6.1. Gestión y contaminación del agua
 - 6.1.1. Gestión de agua
 - 6.1.2. Ciclo Hidrológico del Agua
 - 6.1.3. Diagnóstico del agua
 - 6.1.4. Caracterización de aguas residuales
 - 6.1.5. ETAP, EDAM y EDAR. Definición y esquemas típicos de funcionamiento
 - 6.2. Marco regulatorio del agua
 - 6.2.1. Marco legal
 - 6.2.2. Jerarquía normativa
 - 6.2.3. Carta Europea del Agua
 - 6.2.4. Tramitación de un expediente sancionador
 - 6.3. Distribución de usos y demanda de agua
 - 6.3.1. Gestión de la demanda
 - 6.3.2. Tipos de usos o demandas
 - 6.3.3. Dotación. Ratios de dotación
 - 6.3.4. Coste del agua y la energía derivada de su calentamiento para ACS
 - 6.4. Medidas para la gestión y uso eficiente del agua
 - 6.4.1. Criterio de 'ecológico'. Factor de consumo (Fco y Fcr), factor de corrección ecológica (Fce) y nivel de eficacia (Ne)
 - 6.4.2. De la Resolución MAH/1603/2004 a la OGUEA
 - 6.4.3. Gestión y optimización en instalaciones
 - 6.5. Plan de gestión sostenible del agua
 - 6.5.1. Origen del Plan Sostenible del Agua. Objeto y alcances
 - 6.5.2. Partes a incluir en un PGSA
 - 6.5.3. La organización y programación
 - 6.5.4. Implantación del PGSA
 - 6.5.5. Comprobaciones y Acciones Correctivas
 - 6.6. Gestión de residuos sólidos
 - 6.6.1. Residuo y subproducto
 - 6.6.2. Tipos de residuos
 - 6.6.3. Etapas de la gestión de residuos
 - 6.7. Marco regulatorio de residuos
 - 6.7.1. Estrategias de la UE sobre la gestión de residuos
 - 6.7.2. Estrategias nacionales sobre la gestión de residuos
 - 6.7.3. Política futura en la gestión de residuos
 - 6.8. Residuos sólidos urbanos e industriales
 - 6.8.1. Producción de RSU
 - 6.8.2. Sistemas de gestión de RSU
 - 6.8.3. Caracterización y clasificación de residuos industriales
 - 6.8.4. Sistemas de gestión de residuos industriales

- 6.9. Valoración energética de residuos
 - 6.9.1. Métodos de valorización
 - 6.9.2. Viabilidad de la valorización
 - 6.9.3. Técnicas de recuperación
- 6.10. Zero Waste
 - 6.10.1. Residuos cero
 - 6.10.2. Requisitos y metodología de residuos cero
 - 6.10.3. Las 5Rs: Rechazar, Reducir, Reutilizar, Reincorporar y Reciclar

Módulo 7. Herramientas de Gestión Ambiental

- 7.1. Mercados de carbono
 - 7.1.1. Mecanismos de flexibilidad del PK
 - 7.1.2. Regímenes CAP and Trade y Fondos de Carbono
 - 7.1.3. Mercados voluntarios de carbono
- 7.2. Huella de carbono de organización
 - 7.2.1. Estándares metodológicos de referencia
 - 7.2.2. Alcances para huella de carbono de organización
 - 7.2.3. Proceso de cálculo
- 7.3. Huella de carbono de producto y eventos
 - 7.3.1. Estándares metodológicos de referencia
 - 7.3.2. Alcances para huella de carbono de productos
 - 7.3.3. Alcances para huella de carbono de eventos
- 7.4. Herramientas de mitigación del cambio climático
 - 7.4.1. Reducción y limitación de emisiones
 - 7.4.2. Compensación de emisiones
 - 7.4.3. Ventajas empresariales. Certificaciones
- 7.5. Huella hídrica
 - 7.5.1. Etapas y unidades
 - 7.5.2. Diferenciación del agua para cálculos
 - 7.5.3. La Huella Hídrica para empresas
- 7.6. Análisis de ciclo de vida
 - 7.6.1. Diferenciación de enfoques
 - 7.6.2. Proceso de ACV
 - 7.6.3. Herramientas informáticas para ACV

- 7.7. Eco-diseño y etiquetado ecológico
 - 7.7.1. Normalización del ecodiseño
 - 7.7.2. Tipologías de etiquetado ecológico
 - 7.7.3. Proceso de etiquetado ecológico
- 7.8. LEED y BREEAM
 - 7.8.1. El valor de la certificación de edificación sostenible
 - 7.8.2. Enfoques de ambas certificaciones
 - 7.8.3. Comparativa técnica entre ambas certificaciones
- 7.9. Otras certificaciones de edificios sostenibles
 - 7.9.1. *Passive House*
 - 7.9.2. Well
 - 7.9.3. VERDE
- 7.10. Certificación energética de edificios
 - 7.10.1. Eficiencia energética en la edificación
 - 7.10.2. Condiciones técnicas y procedimientos
 - 7.10.3. Principales programas de cálculo

Módulo 8. Sistemas de Gestión Energética

- 8.1. Sistemas de gestión: ISO 50001
 - 8.1.1. Norma de referencia y otras normas asociadas
 - 8.1.2. Enfoque del desempeño energético
 - 8.1.3. Correspondencia entre la ISO 50001: 2018 y la ISO 50001: 2011
- 8.2. Contexto de la organización y liderazgo
 - 8.2.1. Alcance
 - 8.2.2. Política energética
 - 8.2.3. Identificación de las partes interesadas y evaluación de riesgos y oportunidades
- 8.3. Revisión energética
 - 8.3.1. Identificación de las fuentes energéticas
 - 8.3.2. Determinación de los usos significativos de la energía
 - 8.3.3. Identificación de variables y factores estáticos
 - 8.3.4. Cálculo del desempeño energético
 - 8.3.5. Estimación de consumos futuros
 - 8.3.6. Identificación de oportunidades de mejora

- 8.4. Línea base e indicadores de desempeño energético
 - 8.4.1. Establecimiento del periodo de referencia
 - 8.4.2. Establecimiento de indicadores de desempeño energético
 - 8.4.3. Seguimientos de consumos, líneas base e indicadores
- 8.5. Apoyo
 - 8.5.1. Necesidades formativas dentro del SGEN
 - 8.5.2. Comunicaciones dentro del SGEN
 - 8.5.3. Control de la documentación
- 8.6. Operación: Mantenimiento y operaciones
 - 8.6.1. Establecimientos de los criterios de operación más eficientes
 - 8.6.2. Establecimiento de las gamas de mantenimiento más eficientes
 - 8.6.3. Ahorro energético derivado del mantenimiento predictivo
- 8.7. Operación: Diseño de instalaciones eficientes
 - 8.7.1. Compras de equipos consumidores de energía
 - 8.7.2. Diseño de nuevas instalaciones térmicas
 - 8.7.3. Diseño de nuevas instalaciones de iluminación
- 8.8. Evaluación del desempeño
 - 8.8.1. Evaluación del cumplimiento de los requisitos legales
 - 8.8.2. Auditoría interna como herramienta fundamental
 - 8.8.3. Revisión por la dirección. Objetivos y puntos que debe tratar
- 8.9. Mejora
 - 8.9.1. No conformidades y acciones correctivas
 - 8.9.2. La mejora continua del SGEN
 - 8.9.3. La mejora continua del desempeño energético
- 8.10. Concienciación sobre la eficiencia energética
 - 8.10.1. Los usuarios de las instalaciones como personal clave de SGEN
 - 8.10.2. Modelos de campaña de concienciación
 - 8.10.3. Caso de éxito

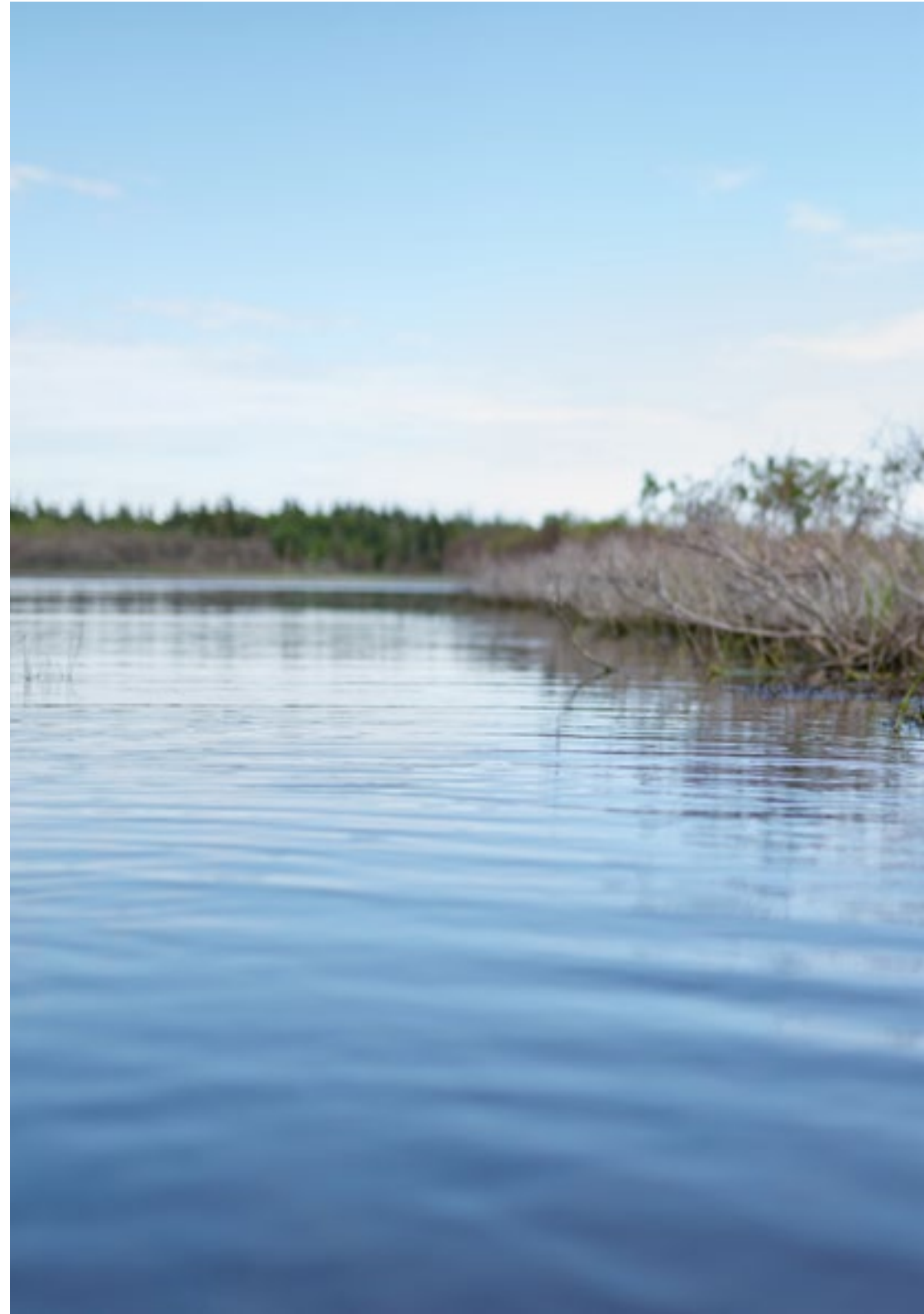
Módulo 9. Sistemas de Gestión Ambiental

- 9.1. Sistemas de gestión: ISO 14001
 - 9.1.1. Sistemas de Gestión Ambiental
 - 9.1.2. Beneficios del sistema de gestión ambiental
 - 9.1.3. Fases en la implantación de un SGA
- 9.2. Contexto de la organización y liderazgo
 - 9.2.1. Comprensión de la organización, de su contexto y partes interesadas
 - 9.2.2. Alcance del sistema
 - 9.2.3. Política ambiental
 - 9.2.4. Roles y responsabilidades
- 9.3. Planificación: Aspectos e impactos ambientales
 - 9.3.1. Aspectos e impactos ambientales: relación causa - efecto
 - 9.3.2. Identificación de aspectos ambientales
 - 9.3.3. Evaluación de aspectos ambientales
- 9.4. Planificación: Objetivos, riesgos y oportunidades
 - 9.4.1. Acciones para abordar riesgos y oportunidades
 - 9.4.2. Requisitos legales
 - 9.4.3. Objetivos ambientales y planificación para lograrlos
- 9.5. Apoyo: Recursos, competencia y toma de conciencia
 - 9.5.1. Recursos
 - 9.5.2. Competencia
 - 9.5.3. Toma de conciencia
- 9.6. Apoyo: Comunicación e información documentada
 - 9.6.1. Comunicación ambiental interna y externa
 - 9.6.2. Información documentada
 - 9.6.3. Control de documentación
- 9.7. Operación
 - 9.7.1. Planificación y control operacional
 - 9.7.2. Perspectiva de análisis de ciclo de vida
 - 9.7.3. Preparación y respuesta ante emergencias

- 9.8. Evaluación del desempeño
 - 9.8.1. Seguimiento, medición, análisis y evaluación
 - 9.8.2. Auditoría interna
 - 9.8.3. Revisión por la dirección
- 9.9. Mejora
 - 9.9.1. No conformidades y acciones correctivas
 - 9.9.2. La mejora continua del SGA
 - 9.9.3. La mejora continua del desempeño ambiental
- 9.10. Transición 14001 a EMAS
 - 9.10.1. El reglamento EMAS
 - 9.10.2. Transición de ISO 14001 a EMAS
 - 9.10.3. ISO 14001 vs EMAS

Módulo 10. Auditorías de los Sistemas de Gestión

- 10.1. Auditorías de sistemas de gestión
 - 10.1.1. Características de las auditorías de sistema de gestión
 - 10.1.2. Tipos de auditorías de sistema de gestión
 - 10.1.3. Principios de auditoría para sistemas de gestión
- 10.2. Estándares y organismos involucrados
 - 10.2.1. Actores y organismos involucrados
 - 10.2.2. Proceso de Certificación
 - 10.2.3. UNE- EN ISO 19011
- 10.3. Gestión de un programa de auditoría
 - 10.3.1. Programa de auditoría
 - 10.3.2. Establecimiento de los objetivos del programa de auditoría
 - 10.3.3. Riesgos y oportunidades del programa de auditoría
- 10.4. Realización de una auditoría
 - 10.4.1. Inicio de auditoría y preparación de actividades
 - 10.4.2. Realización de las actividades de auditoría
 - 10.4.3. Conclusiones y cierre de auditoría
- 10.5. Competencia y evaluación de los auditores
 - 10.5.1. Responsabilidades y funciones de los auditores
 - 10.5.2. Determinación de la competencia del auditor y personal auditado
 - 10.5.3. Selección del equipo auditor





- 10.6. Herramientas y técnicas de aplicación. Desarrollo de la auditoría
 - 10.6.1. Técnicas de entrevistas
 - 10.6.2. Listas de chequeo o verificación
 - 10.6.3. Modelos de listas de verificación
- 10.7. Herramientas y técnicas de aplicación. Informe final
 - 10.7.1. Preparación de informe de auditoría
 - 10.7.2. Distribución de informes de auditoría
 - 10.7.3. Modelos de informes de auditoría
- 10.8. Herramientas y técnicas de aplicación. Tratamiento de hallazgos
 - 10.8.1. Generación de hallazgos de auditoría
 - 10.8.2. Tratamiento de hallazgos de auditoría
 - 10.8.3. Planes de acciones correctivas
- 10.9. Aspectos particulares de las auditorías de los sistemas de gestión ambientales
 - 10.9.1. Verificación de las metodologías de identificación y evaluación de aspectos ambientales
 - 10.9.2. Criterios específicos de validación de los aspectos ambientales
 - 10.9.3. Visita a las instalaciones durante el proceso de auditoría
- 10.10. Aspectos particulares de las auditorías de los sistemas de gestión energéticos
 - 10.10.1. Verificación de las metodologías de recopilación de consumos de energía
 - 10.10.2. Criterios para la validación del desempeño energético
 - 10.10.3. Visita a las instalaciones durante el proceso de auditoría

Módulo 11. Liderazgo, Ética y Responsabilidad Social de las Empresas

- 11.1. Globalización y Gobernanza
 - 11.1.1. Gobernanza y Gobierno Corporativo
 - 11.1.2. Fundamentos del Gobierno Corporativo en las empresas
 - 11.1.3. El Rol del Consejo de Administración en el marco del Gobierno Corporativo
- 11.2. Liderazgo
 - 11.2.1. Liderazgo. Una aproximación conceptual
 - 11.2.2. Liderazgo en las empresas
 - 11.2.3. La importancia del líder en la dirección de empresas
- 11.3. *Cross Cultural Management*
 - 11.3.1. Concepto de *Cross Cultural Management*
 - 11.3.2. Aportaciones al Conocimiento de Culturas Nacionales
 - 11.3.3. Gestión de la Diversidad

- 11.4. Desarrollo directivo y liderazgo
 - 11.4.1. Concepto de Desarrollo Directivo
 - 11.4.2. Concepto de Liderazgo
 - 11.4.3. Teorías del Liderazgo
 - 11.4.4. Estilos de Liderazgo
 - 11.4.5. La inteligencia en el Liderazgo
 - 11.4.6. Los desafíos del líder en la actualidad
- 11.5. Ética empresarial
 - 11.5.1. Ética y Moral
 - 11.5.2. Ética Empresarial
 - 11.5.3. Liderazgo y ética en las empresas
- 11.6. Sostenibilidad
 - 11.6.1. Sostenibilidad y desarrollo sostenible
 - 11.6.2. Agenda 2030
 - 11.6.3. Las empresas sostenibles
- 11.7. Responsabilidad Social de la Empresa
 - 11.7.1. Dimensión internacional de la Responsabilidad Social de las Empresas
 - 11.7.2. Implementación de la Responsabilidad Social de la Empresa
 - 11.7.3. Impacto y medición de la Responsabilidad Social de la Empresa
- 11.8. Sistemas y herramientas de Gestión responsable
 - 11.8.1. RSC: La responsabilidad social corporativa
 - 11.8.2. Aspectos esenciales para implantar una estrategia de gestión responsable
 - 11.8.3. Pasos para la implantación de un sistema de gestión de responsabilidad social corporativa
 - 11.8.4. Herramientas y estándares de la RSC
- 11.9. Multinacionales y derechos humanos
 - 11.9.1. Globalización, empresas multinacionales y derechos humanos
 - 11.9.2. Empresas multinacionales frente al derecho internacional
 - 11.9.3. Instrumentos jurídicos para multinacionales en materia de derechos humanos
- 11.10. Entorno legal y *Corporate Governance*
 - 11.10.1. Normas internacionales de importación y exportación
 - 11.10.2. Propiedad intelectual e industrial
 - 11.10.3. Derecho Internacional del Trabajo

Módulo 12. Dirección de Personas y Gestión del Talento

- 12.1. Dirección Estratégica de personas
 - 12.1.1. Dirección Estratégica y recursos humanos
 - 12.1.2. Dirección estratégica de personas
- 12.2. Gestión de recursos humanos por competencias
 - 12.2.1. Análisis del potencial
 - 12.2.2. Política de retribución
 - 12.2.3. Planes de carrera/sucesión
- 12.3. Evaluación del rendimiento y gestión del desempeño
 - 12.3.1. La gestión del rendimiento
 - 12.3.2. Gestión del desempeño: objetivos y proceso
- 12.4. Innovación en gestión del talento y las personas
 - 12.4.1. Modelos de gestión el talento estratégico
 - 12.4.2. Identificación, formación y desarrollo del talento
 - 12.4.3. Fidelización y retención
 - 12.4.4. Proactividad e innovación
- 12.5. Motivación
 - 12.5.1. La naturaleza de la motivación
 - 12.5.2. La teoría de las expectativas
 - 12.5.3. Teorías de las necesidades
 - 12.5.4. Motivación y compensación económica
- 12.6. Desarrollo de equipos de alto desempeño
 - 12.6.1. Los equipos de alto desempeño: los equipos autogestionados
 - 12.6.2. Metodologías de gestión de equipos autogestionados de alto desempeño
- 12.7. Gestión del cambio
 - 12.7.1. Gestión del cambio
 - 12.7.2. Tipo de procesos de gestión del cambio
 - 12.7.3. Etapas o fases en la gestión del cambio
- 12.8. Negociación y gestión de conflictos
 - 12.8.1. Negociación
 - 12.8.2. Gestión de Conflictos
 - 12.8.3. Gestión de Crisis

- 12.9. Comunicación directiva
 - 12.9.1. Comunicación interna y externa en el ámbito empresarial
 - 12.9.2. Departamentos de Comunicación
 - 12.9.3. El responsable de comunicación de la empresa. El perfil del Dircom
- 12.10. Productividad, atracción, retención y activación del talento
 - 12.10.1. La productividad
 - 12.10.2. Palancas de atracción y retención de talento

Módulo 13. Dirección Económico - Financiera

- 13.1. Entorno Económico
 - 13.1.1. Entorno macroeconómico y el sistema financiero nacional
 - 13.1.2. Instituciones financieras
 - 13.1.3. Mercados financieros
 - 13.1.4. Activos financieros
 - 13.1.5. Otros entes del sector financiero
- 13.2. Contabilidad Directiva
 - 13.2.1. Conceptos básicos
 - 13.2.2. El Activo de la empresa
 - 13.2.3. El Pasivo de la empresa
 - 13.2.4. El Patrimonio Neto de la empresa
 - 13.2.5. La Cuenta de Resultados
- 13.3. Sistemas de información y Business Intelligence
 - 13.3.1. Fundamentos y clasificación
 - 13.3.2. Fases y métodos de reparto de costes
 - 13.3.3. Elección de centro de costes y efecto
- 13.4. Presupuesto y Control de Gestión
 - 13.4.1. El modelo presupuestario
 - 13.4.2. El Presupuesto de Capital
 - 13.4.3. La Presupuesto de Explotación
 - 13.4.4. El Presupuesto de Tesorería
 - 13.4.5. Seguimiento del Presupuesto
- 13.5. Dirección Financiera
 - 13.5.1. Las decisiones financieras de la empresa
 - 13.5.2. El departamento financiero
 - 13.5.3. Excedentes de tesorería
 - 13.5.4. Riesgos asociados a la dirección financiera
 - 13.5.5. Gestión de riesgos de la dirección financiera
- 13.6. Planificación Financiera
 - 13.6.1. Definición de la planificación financiera
 - 13.6.2. Acciones a efectuar en la planificación financiera
 - 13.6.3. Creación y establecimiento de la estrategia empresarial
 - 13.6.4. El cuadro Cash Flow
 - 13.6.5. El cuadro de circulante
- 13.7. Estrategia Financiera Corporativa
 - 13.7.1. Estrategia corporativa y fuentes de financiación
 - 13.7.2. Productos financieros de financiación empresarial
- 13.8. Financiación Estratégica
 - 13.8.1. La autofinanciación
 - 13.8.2. Ampliación de fondos propios
 - 13.8.3. Recursos Híbridos
 - 13.8.4. Financiación a través de intermediarios
- 13.9. Análisis y planificación financiera
 - 13.9.1. Análisis del Balance de Situación
 - 13.9.2. Análisis de la Cuenta de Resultados
 - 13.9.3. Análisis de la Rentabilidad
- 13.10. Análisis y resolución de casos/problemas
 - 13.10.1. Información financiera de Industria de Diseño y Textil, S.A. (INDITEX)

Módulo 14. Dirección Comercial y Marketing Estratégico

- 14.1. Dirección comercial
 - 14.1.1. Marco conceptual de la dirección comercial
 - 14.1.2. Estrategia y planificación comercial
 - 14.1.3. El rol de los directores comerciales
- 14.2. *Marketing*
 - 14.2.1. Concepto de *Marketing*
 - 14.2.2. Elementos básicos del *marketing*
 - 14.2.3. Actividades de *marketing* de la empresa
- 14.3. Gestión Estratégica del *Marketing*
 - 14.3.1. Concepto de *Marketing* estratégico
 - 14.3.2. Concepto de planificación estratégica de *marketing*
 - 14.3.3. Etapas del proceso de planificación estratégica de *marketing*
- 14.4. *Marketing* digital y comercio electrónico
 - 14.4.1. Objetivos del *Marketing* digital y comercio electrónico
 - 14.4.2. *Marketing* Digital y medios que emplea
 - 14.4.3. Comercio electrónico. Contexto general
 - 14.4.4. Categorías del comercio electrónico
 - 14.4.5. Ventajas y desventajas del *Ecommerce* frente al comercio tradicional
- 14.5. *Marketing* digital para reforzar la marca
 - 14.5.1. Estrategias online para mejorar la reputación de tu marca
 - 14.5.2. *Branded Content & Storytelling*
- 14.6. *Marketing* digital para captar y fidelizar clientes
 - 14.6.1. Estrategias de fidelización y vinculación a través de Internet
 - 14.6.2. *Visitor Relationship Management*
 - 14.6.3. Hipersegmentación
- 14.7. Gestión de campañas digitales
 - 14.7.1. ¿Qué es una campaña de publicidad digital?
 - 14.7.2. Pasos para lanzar una campaña de *marketing* online
 - 14.7.3. Errores de las campañas de publicidad digital

- 14.8. Estrategia de ventas
 - 14.8.1. Estrategia de ventas
 - 14.8.2. Métodos de ventas
- 14.9. Comunicación Corporativa
 - 14.9.1. Concepto
 - 14.9.2. Importancia de la comunicación en la organización
 - 14.9.3. Tipo de la comunicación en la organización
 - 14.9.4. Funciones de la comunicación en la organización
 - 14.9.5. Elementos de la comunicación
 - 14.9.6. Problemas de la comunicación
 - 14.9.7. Escenarios de la comunicación
- 14.10. Comunicación y reputación digital
 - 14.10.1. Reputación online
 - 14.10.2. ¿Cómo medir la reputación digital?
 - 14.10.3. Herramientas de reputación online
 - 14.10.4. Informe de reputación online
 - 14.10.5. *Branding* online

Módulo 15. *Management* Directivo

- 15.1. *General Management*
 - 15.1.1. Concepto de *General Management*
 - 15.1.2. La acción del Manager General
 - 15.1.3. El Director General y sus funciones
 - 15.1.4. Transformación del trabajo de la Dirección
- 15.2. El directivo y sus funciones. La cultura organizacional y sus enfoques
 - 15.2.1. El directivo y sus funciones. La cultura organizacional y sus enfoques
- 15.3. Dirección de operaciones
 - 15.3.1. Importancia de la dirección
 - 15.3.2. La cadena de valor
 - 15.3.3. Gestión de calidad



- 15.4. Oratoria y formación de portavoces
 - 15.4.1. Comunicación interpersonal
 - 15.4.2. Habilidades comunicativas e influencia
 - 15.4.3. Barreras en la comunicación
- 15.5. Herramientas de comunicaciones personales y organizacional
 - 15.5.1. La comunicación interpersonal
 - 15.5.2. Herramientas de la comunicación interpersonal
 - 15.5.3. La comunicación en la organización
 - 15.5.4. Herramientas en la organización
- 15.6. Comunicación en situaciones de crisis
 - 15.6.1. Crisis
 - 15.6.2. Fases de la crisis
 - 15.6.3. Mensajes: contenidos y momentos
- 15.7. Preparación de un plan de crisis
 - 15.7.1. Análisis de posibles problemas
 - 15.7.2. Planificación
 - 15.7.3. Adecuación del personal
- 15.8. Inteligencia emocional
 - 15.8.1. Inteligencia emocional y comunicación
 - 15.8.2. Asertividad, empatía y escucha activa
 - 15.8.3. Autoestima y comunicación emocional
- 15.9. *Branding Personal*
 - 15.9.1. Estrategias para desarrollar la marca personal
 - 15.9.2. Leyes del branding personal
 - 15.9.3. Herramientas de la construcción de marcas personales
- 15.10. Liderazgo y gestión de equipos
 - 15.10.1. Liderazgo y estilos de liderazgo
 - 15.10.2. Capacidades y desafíos del Líder
 - 15.10.3. Gestión de Procesos de Cambio
 - 15.10.4. Gestión de Equipos Multiculturales

04

Objetivos docentes

Este programa universitario de alto nivel tiene como objetivo preparar a los profesionales para liderar la Sostenibilidad Empresarial a través de estrategias innovadoras y eficientes. Durante la experiencia académica, desarrollarán habilidades en gestión ambiental, energética y de recursos, aplicando metodologías avanzadas para minimizar el impacto ecológico. Asimismo, adquirirán competencias en auditorías, normativas y dirección estratégica, integrando la Sostenibilidad en la toma de decisiones corporativas. Con un enfoque basado en la ética y la responsabilidad social, el egresado estará capacitado para transformar organizaciones, promoviendo modelos de negocio sostenibles que equilibren rentabilidad y compromiso ambiental.



“

Desarrollarás habilidades en dirección estratégica, ética y responsabilidad social, posicionándote como un líder en Sostenibilidad Corporativa”



Objetivos generales

- ♦ Desarrollar una visión estratégica e integrada de la Sostenibilidad Corporativa, capacitando al alumno para liderar procesos de transformación organizacional
- ♦ Capacitar líderes con capacidad para diseñar, implementar y evaluar planes de Sostenibilidad, asegurando su alineación con la misión empresarial
- ♦ Implementar el análisis de riesgos y oportunidades asociados a la Sostenibilidad, incluyendo la gestión del cambio climático, la economía circular, la eficiencia energética y la cadena de suministro responsable
- ♦ Fomentar habilidades directivas clave para el desempeño del *Chief Sustainability Officer* (CSO), como liderazgo ético, comunicación estratégica, gestión de equipos multidisciplinarios y toma de decisiones basada en datos e impacto
- ♦ Proporcionar herramientas para medir, reportar y mejorar el desempeño sostenible de la empresa
- ♦ Impulsar la innovación empresarial sostenible como ventaja competitiva, explorando modelos de negocio responsables, finanzas sostenibles, eco-innovación y nuevas tendencias en regulación y Sostenibilidad Corporativa





Objetivos específicos

Módulo 1. La Gestión Ambiental y Energética de Organizaciones

- ♦ Profundizar en los fundamentos organizativos de las empresas
- ♦ Entender el marco normativo actual, los acuerdos internacionales y los ODS
- ♦ Analizar los aspectos relacionados con el Desarrollo Sostenible y la problemática ambiental y energética actual
- ♦ Obtener unos conocimientos detallados sobre la economía circular y sus beneficios ambientales

Módulo 2. Fuentes de energía

- ♦ Profundizar en las fuentes de energía actuales y su impacto en el medio ambiente
- ♦ Analizar el funcionamiento, ventajas y desventajas de las Energías Renovables
- ♦ Conocer con precisión los diferentes procesos de generación eléctrica y térmica
- ♦ Identificar el funcionamiento y aplicación de las fuentes de energía en desarrollo

Módulo 3. Energía eléctrica

- ♦ Conocer a fondo todos los aspectos relacionados con la generación y consumo de la energía eléctrica
- ♦ Analizar las principales características de los equipos consumidores de energía eléctrica
- ♦ Identificar los aspectos más importantes de la facturación energética
- ♦ Desglosar en profundidad todos los aspectos relacionados con la generación y consumo de la energía generada a partir de la combustión

Módulo 4. Herramientas de Gestión Energética

- ♦ Alcanzar una amplia visión sobre la normativa aplicable actual
- ♦ Dominar las inspecciones reglamentarias de los sistemas energéticos
- ♦ Desarrollar auditorías energéticas según la UNE EN 16247 - 1:2012
- ♦ Identificar las herramientas de simulación energética

Módulo 5. Evaluación de Impacto Ambiental y Estrategias de Adaptación al Cambio Climático

- ♦ Identificar y establecer estrategias empresariales para el cambio climático
- ♦ Abordar la normativa de evaluación del impacto ambiental y su aplicación en organizaciones
- ♦ Desarrollar acciones preventivas y correctivas del impacto ambiental
- ♦ Analizar los riesgos y oportunidades generados a partir del impacto ambiental

Módulo 6. Contaminación y Gestión de Aguas y Residuos

- ♦ Profundizar en la gestión del agua y sus procesos de tratamiento
- ♦ Conocer las características de las aguas residuales y su composición
- ♦ Analizar el marco regulatorio actual del agua
- ♦ Desarrollar estrategias para la gestión y uso eficiente del agua

Módulo 7. Herramientas de Gestión Ambiental

- ♦ Establecer con precisión la aplicación de herramientas de gestión ambiental en organizaciones
- ♦ Identificar los mercados de carbono y su utilidad
- ♦ Dominar el cálculo de la huella de carbono de organizaciones, productos y eventos en base a los estándares internacionales de referencia
- ♦ Adquirir todos los conocimientos necesarios para la implantación de herramientas de mitigación contra el cambio climático

Módulo 8. Sistemas de Gestión Energética

- ♦ Estudiar el sistema de gestión energética según la ISO 50001
- ♦ Implementar revisiones energéticas
- ♦ Aplicar herramientas para el cálculo de la línea base
- ♦ Afrontar campañas de concienciación sobre la eficiencia energética

Módulo 9. Sistemas de Gestión Ambiental

- ♦ Dominar la aplicación y desarrollo del sistema de gestión ambiental en organizaciones
- ♦ Analizar los requisitos y especificaciones de la norma ISO 14001:2015
- ♦ Evaluar los aspectos ambientales significativos, impactos ambientales y riesgos y oportunidades ambientales para las organizaciones
- ♦ Identificar las no conformidades y acciones correctivas de un sistema de gestión ambiental

Módulo 10. Auditorías de los Sistemas de Gestión

- ♦ Profundizar en los distintos tipos de auditorías de sistemas de gestión
- ♦ Establecer las responsabilidades de los auditores
- ♦ Diseñar el proceso aplicación y desarrollo de auditorías de los sistemas de gestión
- ♦ Planificar y gestionar un programa de auditoría

Módulo 11. Liderazgo, Ética y Responsabilidad Social de las Empresas

- ♦ Analizar el impacto de la globalización en la gobernanza y el gobierno corporativo
- ♦ Evaluar la importancia del liderazgo efectivo en la dirección y éxito de las empresas
- ♦ Definir las estrategias de gestión intercultural y su relevancia en entornos empresariales diversos
- ♦ Desarrollar habilidades de liderazgo y entender los desafíos actuales que enfrentan los líderes
- ♦ Determinar los principios y prácticas de la ética empresarial y su aplicación en la toma de decisiones corporativas
- ♦ Estructurar estrategias para la implementación y mejora de la sostenibilidad y la responsabilidad social en las empresas

Módulo 12. Dirección de Personas y Gestión del Talento

- ♦ Determinar la relación entre la dirección estratégica y la gestión de recursos humanos
- ♦ Profundizar las competencias necesarias para la gestión eficaz de recursos humanos por competencias
- ♦ Ahondar en las metodologías para la evaluación del rendimiento y la gestión del desempeño
- ♦ Integrar las innovaciones en la gestión del talento y su impacto en la retención y fidelización del personal
- ♦ Desarrollar estrategias para la motivación y el desarrollo de equipos de alto desempeño
- ♦ Proponer soluciones efectivas para la gestión del cambio y la resolución de conflictos en las organizaciones

Módulo 13. Dirección Económico - Financiera

- ♦ Analizar el entorno macroeconómico y su influencia en el sistema financiero nacional e internacional
- ♦ Definir los sistemas de información y *Business Intelligence* para la toma de decisiones financieras
- ♦ Diferenciar decisiones financieras clave y la gestión de riesgos en la dirección financiera
- ♦ Valorar estrategias para la planificación financiera y la obtención de financiación empresarial

Módulo 14. Dirección Comercial y Marketing Estratégico

- ♦ Estructurar el marco conceptual y la importancia de la dirección comercial en las empresas
- ♦ Ahondar en los elementos y actividades fundamentales del Marketing y su impacto en la organización
- ♦ Determinar las etapas del proceso de planificación estratégica de Marketing
- ♦ Evaluar estrategias para mejorar la comunicación corporativa y la reputación digital de la empresa

Módulo 15. Management Directivo

- ♦ Definir el concepto de *General Management* y su relevancia en la dirección de empresas
- ♦ Evaluar las funciones y responsabilidades del directivo en la cultura organizacional
- ♦ Analizar la importancia de la dirección de operaciones y la gestión de la calidad en la cadena de valor
- ♦ Desarrollar habilidades de comunicación interpersonal y oratoria para la formación de portavoces

05

Salidas profesionales

Este exclusivo programa universitario de TECH permitirá a los egresados asumir roles estratégicos en la gestión de Sostenibilidad dentro de empresas de diversos sectores. Podrán desempeñarse como *Chief Sustainability Officers (CSO)*, consultores en responsabilidad social corporativa o líderes en transformación ecológica, diseñando estrategias que equilibren rentabilidad y compromiso ambiental. También tendrán la posibilidad de integrarse en departamentos de gestión ambiental, auditoría y cumplimiento normativo, asegurando el alineamiento con estándares internacionales. Su perfil les abrirá puertas en organismos comprometidos con el Desarrollo Sostenible, así como en la dirección de proyectos innovadores que impulsen la economía circular y la eficiencia energética.



“

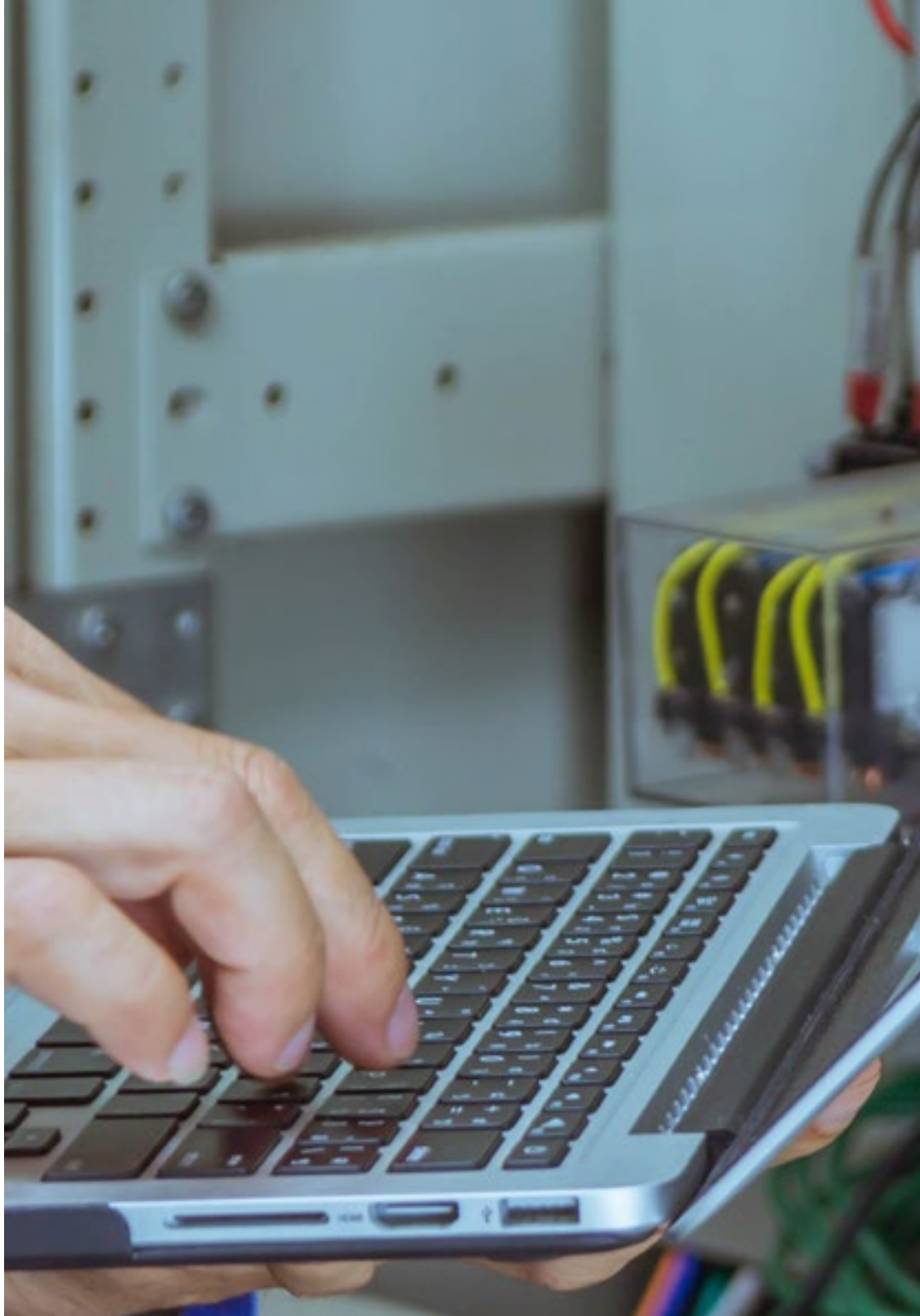
Impulsarás la transformación sostenible de grandes corporaciones, garantizando su éxito en un mundo más responsable a través de la eficiencia energética y la economía circular”

Perfil del egresado

El egresado será un profesional con una visión integral de la Sostenibilidad Corporativa, capacitado para liderar estrategias de impacto ambiental, social y económico. Poseerá habilidades avanzadas en gestión energética, evaluación de impacto ambiental y aplicación de normativas internacionales, garantizando la viabilidad de modelos de negocio sostenibles. Asimismo, contará con competencias en dirección de personas, gestión del talento y liderazgo ético, permitiéndole transformar organizaciones desde una perspectiva innovadora y responsable. Su conocimiento especializado le permitirá optimizar procesos empresariales, implementar políticas sostenibles y asesorar a compañías en su transición hacia prácticas más ecológicas y eficientes.

Desarrollarás un perfil de liderazgo capaz de dirigir equipos comprometidos con la Sostenibilidad, impulsando una cultura corporativa responsable.

- ♦ **Optimización de la Eficiencia Energética:** implementar sistemas de gestión energética que reduzcan el consumo y las emisiones
- ♦ **Análisis de Impacto Ambiental:** evaluar el impacto ecológico de proyectos empresariales y desarrollar estrategias de mitigación
- ♦ **Innovación en Economía Circular:** conocer a profundidad los modelos de producción y consumo sostenibles, minimizando residuos y promoviendo el reciclaje
- ♦ **Liderazgo en Transformación Sostenible:** dirigir equipos y proyectos que impulsen la Sostenibilidad en organizaciones públicas y privadas





Después de realizar el programa universitario, podrás desempeñar tus conocimientos y habilidades en los siguientes cargos:

- 1. Chief Sustainability Officer (CSO):** responsable de la estrategia de Sostenibilidad empresarial, liderando iniciativas ambientales, sociales y de gobernanza (ESG)
- 2. Director de Gestión Ambiental:** líder en la implementación de políticas ambientales dentro de la empresa, asegurando el cumplimiento normativo y la optimización de recursos
- 3. Gerente de Energía y Eficiencia Energética:** encargado del diseño e implementación de estrategias para la reducción del consumo energético y la transición hacia fuentes renovables
- 4. Consultor en Sostenibilidad Corporativa:** asesor estratégico para empresas que buscan integrar modelos de negocio sostenibles y mejorar su impacto ambiental
- 5. Auditor de Sistemas de Gestión Ambiental y Energética:** dedicado a la evaluación de procesos organizacionales para garantizar su alineación con normativas y certificaciones ambientales
- 6. Director de Economía Circular:** responsable del diseño de modelos de producción y consumo sostenibles, minimizando residuos y promoviendo el reciclaje
- 7. Gerente de Responsabilidad Social Empresarial (RSE):** gestor de programas que promuevan la Sostenibilidad, la ética y el compromiso social dentro de la organización
- 8. Especialista en Evaluación de Impacto Ambiental:** encargado de medir y mitigar los efectos ambientales de proyectos industriales, urbanos o empresariales
- 9. Coordinador de Proyectos de Energías Renovables:** encargado de la planificación e implementación de soluciones basadas en energías limpias para reducir la huella de carbono

06

Licencias de software incluidas

TECH es referencia en el mundo universitario por combinar la última tecnología con las metodologías docentes para potenciar el proceso de enseñanza-aprendizaje. Para ello, ha establecido una red de alianzas que le permite tener acceso a las herramientas de software más avanzadas del mundo profesional.



“

Al matricularte recibirás, de forma completamente gratuita, las credenciales de uso académico de las siguientes aplicaciones de software profesional”

TECH ha establecido una red de alianzas profesionales en la que se encuentran los principales proveedores de software aplicado a las diferentes áreas profesionales. Estas alianzas permiten a TECH tener acceso al uso de centenares de aplicaciones informáticas y licencias de software para acercarlas a sus estudiantes.

Las licencias de software para uso académico permitirán a los estudiantes utilizar las aplicaciones informáticas más avanzadas en su área profesional, de modo que podrán conocerlas y aprender su dominio sin tener que incurrir en costes. TECH se hará cargo del procedimiento de contratación para que los alumnos puedan utilizarlas de modo ilimitado durante el tiempo que estén estudiando el Máster de Formación Permanente MBA en Dirección de Sostenibilidad en la Empresa (CSO, Chief Sustainability Officer), y además lo podrán hacer de forma completamente gratuita.

TECH te dará acceso gratuito al uso de las siguientes aplicaciones de software:



Google Career Launchpad

Google Career Launchpad es una solución para desarrollar habilidades digitales en tecnología y análisis de datos. Con un valor estimado de **5.000 dólares**, se incluye de forma **gratuita** en el programa universitario de TECH, brindando acceso a laboratorios interactivos y certificaciones reconocidas en el sector.

Esta plataforma combina capacitación técnica con casos prácticos, usando tecnologías como BigQuery y Google AI. Ofrece entornos simulados para experimentar con datos reales, junto a una red de expertos para orientación personalizada.

Funcionalidades destacadas:

- ♦ **Cursos especializados:** contenido actualizado en cloud computing, machine learning y análisis de datos
- ♦ **Laboratorios en vivo:** prácticas con herramientas reales de Google Cloud sin configuración adicional
- ♦ **Certificaciones integradas:** preparación para exámenes oficiales con validez internacional
- ♦ **Mentorías profesionales:** sesiones con expertos de Google y partners tecnológicos
- ♦ **Proyectos colaborativos:** retos basados en problemas reales de empresas líderes

En conclusión, **Google Career Launchpad** conecta a los usuarios con las últimas tecnologías del mercado, facilitando su inserción en áreas como inteligencia artificial y ciencia de datos con credenciales respaldadas por la industria.

“

Gracias a TECH podrás utilizar gratuitamente las mejores aplicaciones de software de tu área profesional”

07

Metodología de estudio

TECH es la primera universidad en el mundo que combina la metodología de los **case studies** con el **Relearning**, un sistema de aprendizaje 100% online basado en la reiteración dirigida.

Esta disruptiva estrategia pedagógica ha sido concebida para ofrecer a los profesionales la oportunidad de actualizar conocimientos y desarrollar competencias de un modo intensivo y riguroso. Un modelo de aprendizaje que coloca al estudiante en el centro del proceso académico y le otorga todo el protagonismo, adaptándose a sus necesidades y dejando de lado las metodologías más convencionales.



“

TECH te prepara para afrontar nuevos retos en entornos inciertos y lograr el éxito en tu carrera”

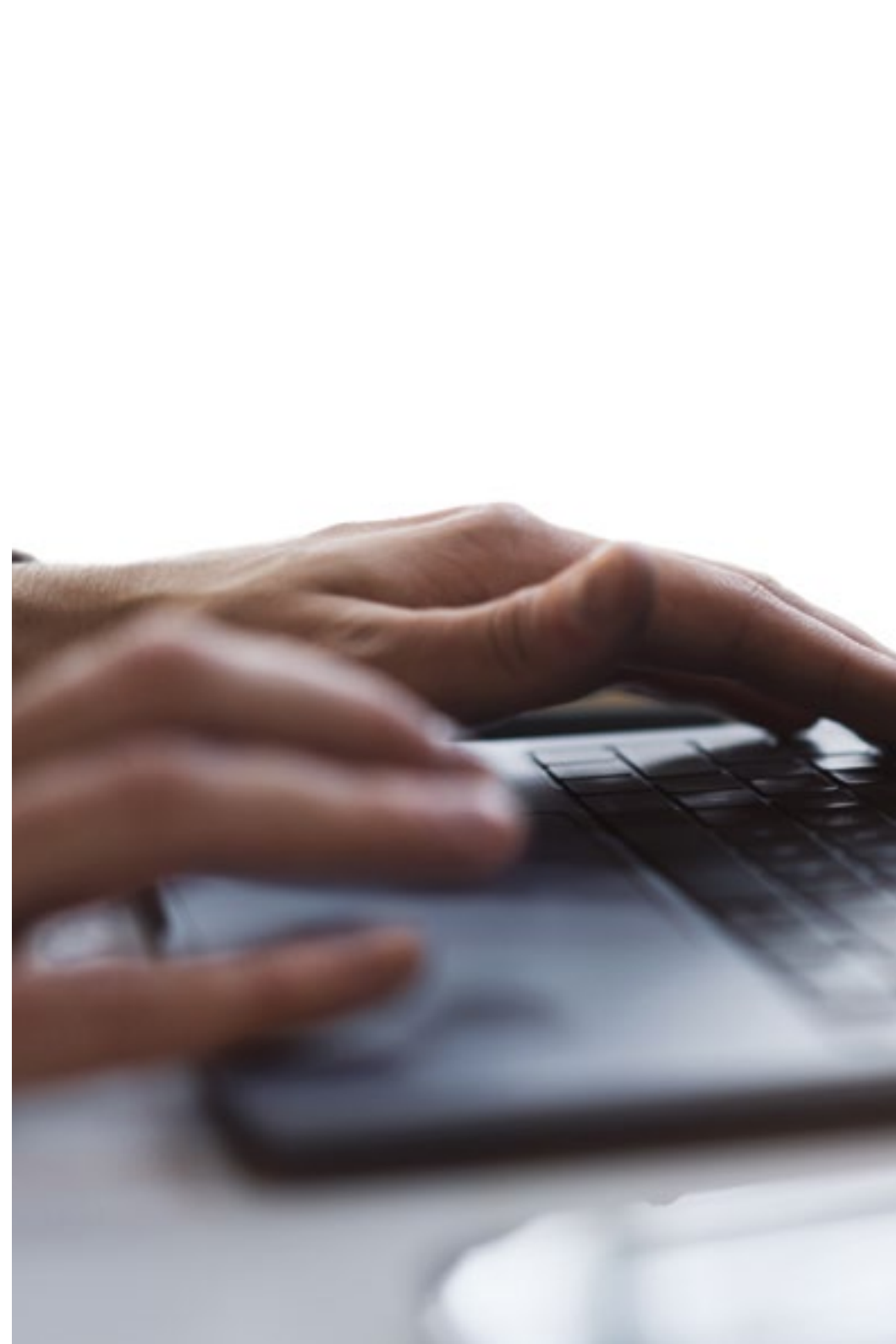
El alumno: la prioridad de todos los programas de TECH

En la metodología de estudios de TECH el alumno es el protagonista absoluto. Las herramientas pedagógicas de cada programa han sido seleccionadas teniendo en cuenta las demandas de tiempo, disponibilidad y rigor académico que, a día de hoy, no solo exigen los estudiantes sino los puestos más competitivos del mercado.

Con el modelo educativo asincrónico de TECH, es el alumno quien elige el tiempo que destina al estudio, cómo decide establecer sus rutinas y todo ello desde la comodidad del dispositivo electrónico de su preferencia. El alumno no tendrá que asistir a clases en vivo, a las que muchas veces no podrá acudir. Las actividades de aprendizaje las realizará cuando le venga bien. Siempre podrá decidir cuándo y desde dónde estudiar.

“

*En TECH NO tendrás clases en directo
(a las que luego nunca puedes asistir)”*



Los planes de estudios más exhaustivos a nivel internacional

TECH se caracteriza por ofrecer los itinerarios académicos más completos del entorno universitario. Esta exhaustividad se logra a través de la creación de temarios que no solo abarcan los conocimientos esenciales, sino también las innovaciones más recientes en cada área.

Al estar en constante actualización, estos programas permiten que los estudiantes se mantengan al día con los cambios del mercado y adquieran las habilidades más valoradas por los empleadores. De esta manera, quienes finalizan sus estudios en TECH reciben una preparación integral que les proporciona una ventaja competitiva notable para avanzar en sus carreras.

Y además, podrán hacerlo desde cualquier dispositivo, pc, tableta o smartphone.

“

El modelo de TECH es asincrónico, de modo que te permite estudiar con tu pc, tableta o tu smartphone donde quieras, cuando quieras y durante el tiempo que quieras”

Case studies o Método del caso

El método del caso ha sido el sistema de aprendizaje más utilizado por las mejores escuelas de negocios del mundo. Desarrollado en 1912 para que los estudiantes de Derecho no solo aprendiesen las leyes a base de contenidos teóricos, su función era también presentarles situaciones complejas reales. Así, podían tomar decisiones y emitir juicios de valor fundamentados sobre cómo resolverlas. En 1924 se estableció como método estándar de enseñanza en Harvard.

Con este modelo de enseñanza es el propio alumno quien va construyendo su competencia profesional a través de estrategias como el *Learning by doing* o el *Design Thinking*, utilizadas por otras instituciones de renombre como Yale o Stanford.

Este método, orientado a la acción, será aplicado a lo largo de todo el itinerario académico que el alumno emprenda junto a TECH. De ese modo se enfrentará a múltiples situaciones reales y deberá integrar conocimientos, investigar, argumentar y defender sus ideas y decisiones. Todo ello con la premisa de responder al cuestionamiento de cómo actuaría al posicionarse frente a eventos específicos de complejidad en su labor cotidiana.



Método Relearning

En TECH los *case studies* son potenciados con el mejor método de enseñanza 100% online: el *Relearning*.

Este método rompe con las técnicas tradicionales de enseñanza para poner al alumno en el centro de la ecuación, proveyéndole del mejor contenido en diferentes formatos. De esta forma, consigue repasar y reiterar los conceptos clave de cada materia y aprender a aplicarlos en un entorno real.

En esta misma línea, y de acuerdo a múltiples investigaciones científicas, la reiteración es la mejor manera de aprender. Por eso, TECH ofrece entre 8 y 16 repeticiones de cada concepto clave dentro de una misma lección, presentada de una manera diferente, con el objetivo de asegurar que el conocimiento sea completamente afianzado durante el proceso de estudio.

El Relearning te permitirá aprender con menos esfuerzo y más rendimiento, implicándote más en tu especialización, desarrollando el espíritu crítico, la defensa de argumentos y el contraste de opiniones: una ecuación directa al éxito.



Un Campus Virtual 100% online con los mejores recursos didácticos

Para aplicar su metodología de forma eficaz, TECH se centra en proveer a los egresados de materiales didácticos en diferentes formatos: textos, vídeos interactivos, ilustraciones y mapas de conocimiento, entre otros. Todos ellos, diseñados por profesores cualificados que centran el trabajo en combinar casos reales con la resolución de situaciones complejas mediante simulación, el estudio de contextos aplicados a cada carrera profesional y el aprendizaje basado en la reiteración, a través de audios, presentaciones, animaciones, imágenes, etc.

Y es que las últimas evidencias científicas en el ámbito de las Neurociencias apuntan a la importancia de tener en cuenta el lugar y el contexto donde se accede a los contenidos antes de iniciar un nuevo aprendizaje. Poder ajustar esas variables de una manera personalizada favorece que las personas puedan recordar y almacenar en el hipocampo los conocimientos para retenerlos a largo plazo. Se trata de un modelo denominado *Neurocognitive context-dependent e-learning* que es aplicado de manera consciente en esta titulación universitaria.

Por otro lado, también en aras de favorecer al máximo el contacto mentor-alumno, se proporciona un amplio abanico de posibilidades de comunicación, tanto en tiempo real como en diferido (mensajería interna, foros de discusión, servicio de atención telefónica, email de contacto con secretaría técnica, chat y videoconferencia).

Asimismo, este completísimo Campus Virtual permitirá que el alumnado de TECH organice sus horarios de estudio de acuerdo con su disponibilidad personal o sus obligaciones laborales. De esa manera tendrá un control global de los contenidos académicos y sus herramientas didácticas, puestas en función de su acelerada actualización profesional.



La modalidad de estudios online de este programa te permitirá organizar tu tiempo y tu ritmo de aprendizaje, adaptándolo a tus horarios”

La eficacia del método se justifica con cuatro logros fundamentales:

1. Los alumnos que siguen este método no solo consiguen la asimilación de conceptos, sino un desarrollo de su capacidad mental, mediante ejercicios de evaluación de situaciones reales y aplicación de conocimientos.
2. El aprendizaje se concreta de una manera sólida en capacidades prácticas que permiten al alumno una mejor integración en el mundo real.
3. Se consigue una asimilación más sencilla y eficiente de las ideas y conceptos, gracias al planteamiento de situaciones que han surgido de la realidad.
4. La sensación de eficiencia del esfuerzo invertido se convierte en un estímulo muy importante para el alumnado, que se traduce en un interés mayor en los aprendizajes y un incremento del tiempo dedicado a trabajar en el curso.

La metodología universitaria mejor valorada por sus alumnos

Los resultados de este innovador modelo académico son constatables en los niveles de satisfacción global de los egresados de TECH.

La valoración de los estudiantes sobre la calidad docente, calidad de los materiales, estructura del curso y sus objetivos es excelente. No en valde, la institución se convirtió en la universidad mejor valorada por sus alumnos según el índice global score, obteniendo un 4,9 de 5.

Accede a los contenidos de estudio desde cualquier dispositivo con conexión a Internet (ordenador, tablet, smartphone) gracias a que TECH está al día de la vanguardia tecnológica y pedagógica.

Podrás aprender con las ventajas del acceso a entornos simulados de aprendizaje y el planteamiento de aprendizaje por observación, esto es, Learning from an expert.



Así, en este programa estarán disponibles los mejores materiales educativos, preparados a conciencia:



Material de estudio

Todos los contenidos didácticos son creados por los especialistas que van a impartir el curso, específicamente para él, de manera que el desarrollo didáctico sea realmente específico y concreto.

Estos contenidos son aplicados después al formato audiovisual que creará nuestra manera de trabajo online, con las técnicas más novedosas que nos permiten ofrecerte una gran calidad, en cada una de las piezas que pondremos a tu servicio.



Prácticas de habilidades y competencias

Realizarás actividades de desarrollo de competencias y habilidades específicas en cada área temática. Prácticas y dinámicas para adquirir y desarrollar las destrezas y habilidades que un especialista precisa desarrollar en el marco de la globalización que vivimos.



Resúmenes interactivos

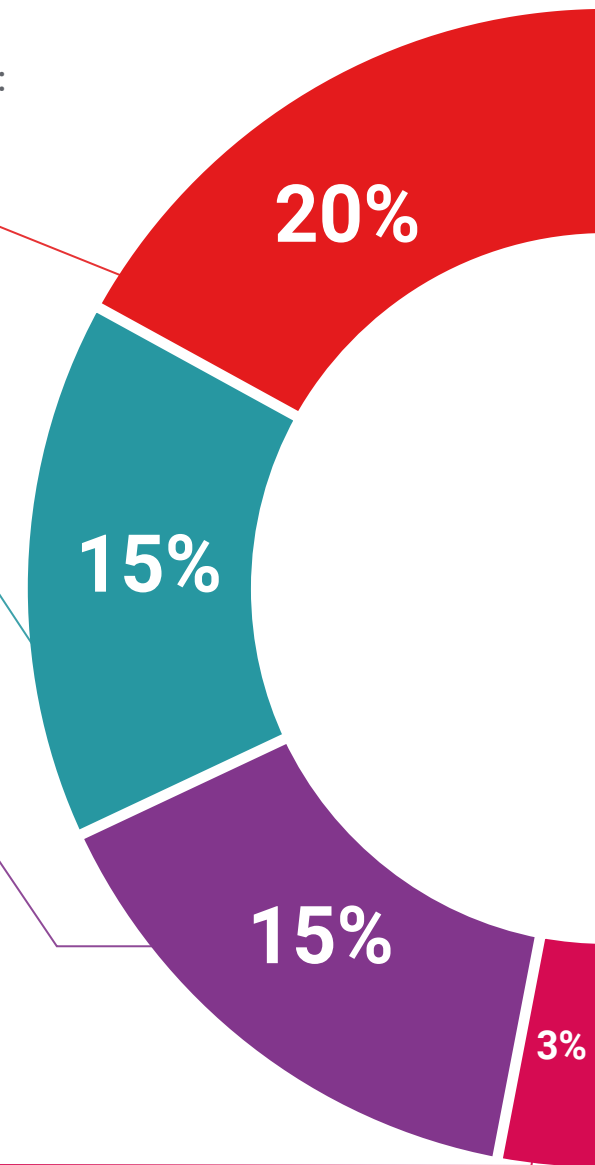
Presentamos los contenidos de manera atractiva y dinámica en píldoras multimedia que incluyen audio, vídeos, imágenes, esquemas y mapas conceptuales con el fin de afianzar el conocimiento.

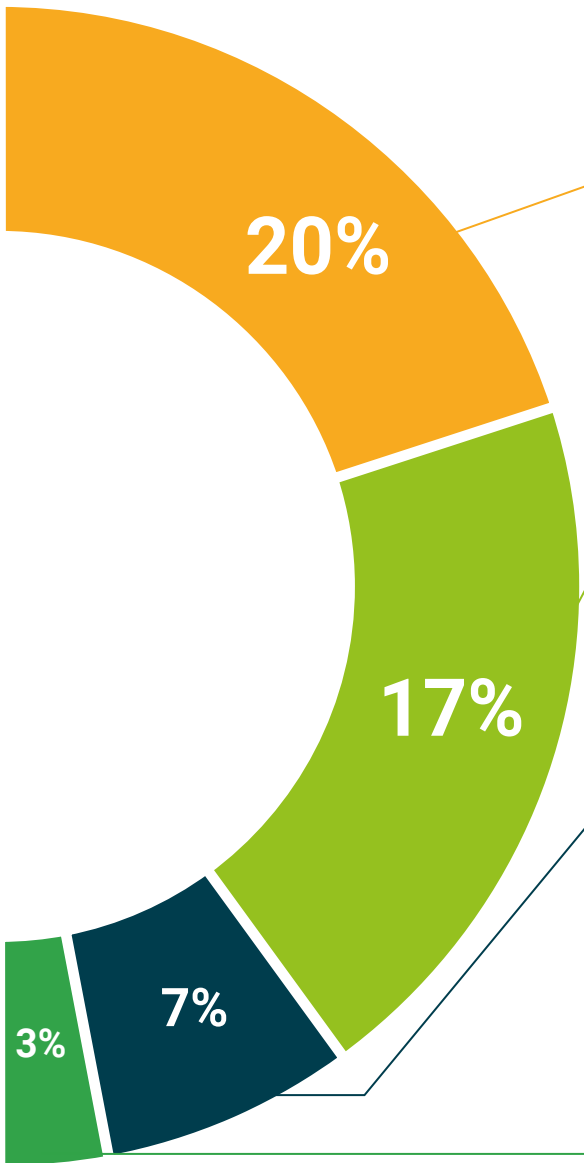
Este sistema exclusivo educativo para la presentación de contenidos multimedia fue premiado por Microsoft como "Caso de éxito en Europa".



Lecturas complementarias

Artículos recientes, documentos de consenso, guías internacionales... En nuestra biblioteca virtual tendrás acceso a todo lo que necesitas para completar tu capacitación.





Case Studies

Completarás una selección de los mejores *case studies* de la materia. Casos presentados, analizados y tutorizados por los mejores especialistas del panorama internacional.



Testing & Retesting

Evaluamos y reevaluamos periódicamente tu conocimiento a lo largo del programa. Lo hacemos sobre 3 de los 4 niveles de la Pirámide de Miller.



Clases magistrales

Existe evidencia científica sobre la utilidad de la observación de terceros expertos. El denominado *Learning from an expert* afianza el conocimiento y el recuerdo, y genera seguridad en nuestras futuras decisiones difíciles.



Guías rápidas de actuación

TECH ofrece los contenidos más relevantes del curso en forma de fichas o guías rápidas de actuación. Una manera sintética, práctica y eficaz de ayudar al estudiante a progresar en su aprendizaje.



08

Cuadro docente

Este programa universitario de TECH está compuesto por expertos en Sostenibilidad Empresarial, eficiencia energética y gestión ambiental, con amplia experiencia en la implementación de estrategias innovadoras en el ámbito corporativo. Por lo tanto, profesionales de prestigio compartirán sus conocimientos en gestión ambiental, Energías Renovables y economía circular, proporcionando una visión integral y aplicada. A través de un enfoque práctico y basado en la evidencia, los docentes ofrecerán las herramientas necesarias para enfrentar los desafíos ambientales del entorno empresarial.



“

Aprenderás de expertos accediendo a conocimientos de vanguardia de la mano de expertos multidisciplinarios que te guiarán en la transformación empresarial sostenible”

Directora Invitada Internacional

Con una excepcional trayectoria profesional, Sarah Carson ha centrado sus investigaciones en el **cumplimiento de las normativas medioambientales y la sostenibilidad en la enseñanza superior**. Por más de 3 décadas ha formado parte del equipo de estudios de la Universidad Cornell, encargado de implementar y analizar el **impacto de las políticas para el cuidado de los recursos naturales**. Gracias a su experiencia en esa área de especialización, ha sido elegida para liderar la **Oficina de Sostenibilidad del Campus** de dicha institución.

De ese modo, la experta dirige los **proyectos de suministro de electricidad**, destinados a **reducir la huella de carbono** en el centro de estudios superiores. Así, ha innovado con tecnologías que ayudan, por ejemplo, a mantener altas temperaturas durante el invierno en las instalaciones educativas. De manera específica, su equipo ha apostado por implementar una **fuentes de calor geotérmica renovable** llamada “calor de fuente terrestre” cuyos ventajosos resultados ya figuran en **varios informes** de impacto global.

Al mismo tiempo, ha participado activamente en la **política energética de Nueva York**, relacionada con la generación de energía renovable. Para ello, ha colaborado en el programa de voluntariado para la **Iniciativa Regional de Gases de Efecto Invernadero** en el mencionado estado norteamericano. Esta última se basa en el **modelo Tope y Comercio**, que permite a la institución universitaria, al gobierno local y a otros participantes **reclamar créditos de energía renovable**.

En una dimensión internacional, ha consolidado un liderazgo orientado a la convergencia entre estrategia empresarial y responsabilidad ambiental. Como resultado de su experiencia acumulada, ha contribuido al desarrollo de estándares avanzados de sostenibilidad organizacional y a la implementación de prácticas replicables en distintos contextos institucionales.



Dña. Carson, Sarah

- ♦ Directora de la Oficina de Sostenibilidad de la Universidad Cornell, Nueva York, Estados Unidos
- ♦ Responsable de Acción Climática del Campus de la Universidad Cornell
- ♦ Especialista en Gestión Medioambiental de la Universidad Cornell
- ♦ Responsable de Información Medioambiental de la Universidad Cornell
- ♦ Licenciatura en Gestión y Política de Recursos Naturales por la Universidad Estatal de Carolina del Norte
- ♦ Licenciatura en Ciencias y Políticas Medioambientales por la Universidad Estatal de Nueva York

“

Gracias a TECH podrás aprender con los mejores profesionales del mundo”

Directora Invitada Internacional

Con más de 20 años de experiencia en el diseño y la dirección de equipos globales de **adquisición de talento**, Jennifer Dove es experta en **contratación** y **estrategia tecnológica**. A lo largo de su experiencia profesional ha ocupado puestos directivos en varias organizaciones tecnológicas dentro de empresas de la lista **Fortune 50**, como **NBCUniversal** y **Comcast**. Su trayectoria le ha permitido destacar en entornos competitivos y de alto crecimiento.

Como **Vicepresidenta de Adquisición de Talento** en **Mastercard**, se encarga de supervisar la estrategia y la ejecución de la incorporación de talento, colaborando con los líderes empresariales y los responsables de **Recursos Humanos** para cumplir los objetivos operativos y estratégicos de contratación. En especial, su finalidad es **crear equipos diversos, inclusivos y de alto rendimiento** que impulsen la innovación y el crecimiento de los productos y servicios de la empresa. Además, es experta en el uso de herramientas para atraer y retener a los mejores profesionales de todo el mundo. También se encarga de **amplificar la marca de empleador** y la propuesta de valor de **Mastercard** a través de publicaciones, eventos y redes sociales.

Jennifer Dove ha demostrado su compromiso con el desarrollo profesional continuo, participando activamente en redes de profesionales de **Recursos Humanos** y contribuyendo a la incorporación de numerosos trabajadores a diferentes empresas. Tras obtener su licenciatura en **Comunicación Organizacional** por la Universidad de Miami, ha ocupado cargos directivos de selección de personal en empresas de diversas áreas.

Por otra parte, ha sido reconocida por su habilidad para liderar transformaciones organizacionales, **integrar tecnologías** en los **procesos de reclutamiento** y desarrollar programas de liderazgo que preparan a las instituciones para los desafíos futuros. También ha implementado con éxito programas de **bienestar laboral** que han aumentado significativamente la satisfacción y retención de empleados.



Dña. Dove, Jennifer

- Vicepresidenta de Adquisición de Talentos en Mastercard, Nueva York, Estados Unidos
- Directora de Adquisición de Talentos en NBCUniversal Media, Nueva York, Estados Unidos
- Responsable de Selección de Personal Comcast
- Directora de Selección de Personal en Rite Hire Advisory
- Vicepresidenta Ejecutiva de la División de Ventas en Ardor NY Real Estate
- Directora de Selección de Personal en Valerie August & Associates
- Ejecutiva de Cuentas en BNC
- Ejecutiva de Cuentas en Vault
- Graduada en Comunicación Organizacional por la Universidad de Miami

“

TECH cuenta con un distinguido y especializado grupo de Directores Invitados Internacionales, con importantes roles de liderazgo en las empresas más punteras del mercado global”

Director Invitado Internacional

Líder tecnológico con décadas de experiencia en las principales multinacionales tecnológicas, Rick Gauthier se ha desarrollado de forma prominente en el campo de los servicios en la nube y mejora de procesos de extremo a extremo. Ha sido reconocido como un líder y responsable de equipos con gran eficiencia, mostrando un talento natural para garantizar un alto nivel de compromiso entre sus trabajadores.

Posee dotes innatas en la estrategia e innovación ejecutiva, desarrollando nuevas ideas y respaldando su éxito con datos de calidad. Su trayectoria en Amazon le ha permitido administrar e integrar los servicios informáticos de la compañía en Estados Unidos. En Microsoft ha liderado un equipo de 104 personas, encargadas de proporcionar infraestructura informática a nivel corporativo y apoyar a departamentos de ingeniería de productos en toda la compañía.

Esta experiencia le ha permitido destacarse como un directivo de alto impacto, con habilidades notables para aumentar la eficiencia, productividad y satisfacción general del cliente.



D. Gauthier, Rick

- Director regional de IT en Amazon, Seattle, Estados Unidos
- Jefe de programas sénior en Amazon
- Vicepresidente de Wimmer Solutions
- Director sénior de servicios de ingeniería productiva en Microsoft
- Titulado en Ciberseguridad por Western Governors University
- Certificado Técnico en *Commercial Diving* por Divers Institute of Technology
- Titulado en Estudios Ambientales por The Evergreen State College

“

Aprovecha la oportunidad para conocer los últimos avances en esta materia para aplicarla a tu práctica diaria”

Director Invitado Internacional

Romi Arman es un reputado experto internacional con más de dos décadas de experiencia en **Transformación Digital, Marketing, Estrategia y Consultoría**. A través de esa extendida trayectoria, ha asumido diferentes riesgos y es un permanente **defensor** de la **innovación** y el **cambio** en la coyuntura empresarial. Con esa experticia, ha colaborado con directores generales y organizaciones corporativas de todas partes del mundo, empujándoles a dejar de lado los modelos tradicionales de negocios. Así, ha contribuido a que compañías como la energética Shell se conviertan en **verdaderos líderes del mercado**, centradas en sus **clientes** y el **mundo digital**.

Las estrategias diseñadas por Arman tienen un impacto latente, ya que han permitido a varias corporaciones **mejorar las experiencias de los consumidores, el personal y los accionistas** por igual. El éxito de este experto es cuantificable a través de métricas tangibles como el **CSAT**, el **compromiso de los empleados** en las instituciones donde ha ejercido y el crecimiento del **indicador financiero EBITDA** en cada una de ellas.

También, en su recorrido profesional ha nutrido y **liderado equipos de alto rendimiento** que, incluso, han recibido galardones por su **potencial transformador**. Con Shell, específicamente, el ejecutivo se ha propuesto siempre superar tres retos: **satisfacer** las complejas **demandas** de **descarbonización** de los clientes, **apoyar** una “**descarbonización rentable**” y **revisar** un panorama fragmentado de **datos, digital y tecnológico**. Así, sus esfuerzos han evidenciado que para lograr un éxito sostenible es fundamental partir de las necesidades de los consumidores y sentar las bases de la transformación de los procesos, los datos, la tecnología y la cultura.

Por otro lado, el directivo destaca por su dominio de las **aplicaciones empresariales** de la **Inteligencia Artificial**, temática en la que cuenta con un posgrado de la Escuela de Negocios de Londres. Al mismo tiempo, ha acumulado experiencias en **IoT** y el **Salesforce**.



D. Arman, Romi

- Director de Transformación Digital (CDO) en la Corporación Energética Shell, Londres, Reino Unido
- Director Global de Comercio Electrónico y Atención al Cliente en la Corporación Energética Shell
- Gestor Nacional de Cuentas Clave (fabricantes de equipos originales y minoristas de automoción) para Shell en Kuala Lumpur, Malasia
- Consultor Sénior de Gestión (Sector Servicios Financieros) para Accenture desde Singapur
- Licenciado en la Universidad de Leeds
- Posgrado en Aplicaciones Empresariales de la IA para Altos Ejecutivos de la Escuela de Negocios de Londres
- Certificación Profesional en Experiencia del Cliente CCXP
- Curso de Transformación Digital Ejecutiva por IMD

“

¿Deseas actualizar tus conocimientos con la más alta calidad educativa? TECH te ofrece el contenido más actualizado del mercado académico, diseñado por auténticos expertos de prestigio internacional”

Director Invitado Internacional

Manuel Arens es un **experimentado profesional** en el manejo de datos y líder de un equipo altamente cualificado. De hecho, Arens ocupa el cargo de **gerente global de compras** en la división de Infraestructura Técnica y Centros de Datos de Google, empresa en la que ha desarrollado la mayor parte de su carrera profesional. Con base en Mountain View, California, ha proporcionado soluciones para los desafíos operativos del gigante tecnológico, tales como la **integridad de los datos maestros**, las **actualizaciones de datos de proveedores** y la **priorización** de los mismos. Ha liderado la planificación de la cadena de suministro de centros de datos y la evaluación de riesgos del proveedor, generando mejoras en el proceso y la gestión de flujos de trabajo que han resultado en ahorros de costos significativos.

Con más de una década de trabajo proporcionando soluciones digitales y liderazgo para empresas en diversas industrias, tiene una amplia experiencia en todos los aspectos de la prestación de soluciones estratégicas, incluyendo **Marketing**, **análisis de medios**, **medición** y **atribución**. De hecho, ha recibido varios reconocimientos por su labor, entre ellos el **Premio al Liderazgo BIM**, el **Premio a la Liderazgo Search**, **Premio al Programa de Generación de Leads de Exportación** y el **Premio al Mejor Modelo de Ventas de EMEA**.

Asimismo, Arens se desempeñó como **Gerente de Ventas** en Dublín, Irlanda. En este puesto, construyó un equipo de 4 a 14 miembros en tres años y lideró al equipo de ventas para lograr resultados y colaborar bien entre sí y con equipos interfuncionales. También ejerció como **Analista Sénior** de Industria, en Hamburgo, Alemania, creando storylines para más de 150 clientes utilizando herramientas internas y de terceros para apoyar el análisis. Desarrolló y redactó informes en profundidad para demostrar su dominio del tema, incluyendo la comprensión de los **factores macroeconómicos y políticos/regulatorios** que afectan la adopción y difusión de la tecnología.

También ha liderado equipos en empresas como **Eaton**, **Airbus** y **Siemens**, en los que adquirió valiosa experiencia en gestión de cuentas y cadena de suministro. Destaca especialmente su labor para superar continuamente las expectativas mediante la **construcción de valiosas relaciones con los clientes** y **trabajar de forma fluida con personas en todos los niveles de una organización**, incluyendo stakeholders, gestión, miembros del equipo y clientes. Su enfoque impulsado por los datos y su capacidad para desarrollar soluciones innovadoras y escalables para los desafíos de la industria lo han convertido en un líder prominente en su campo.



D. Arens, Manuel

- Gerente Global de Compras en Google, Mountain View, Estados Unidos
- Responsable principal de Análisis y Tecnología B2B en Google, Estados Unidos
- Director de ventas en Google, Irlanda
- Analista Industrial Sénior en Google, Alemania
- Gestor de cuentas en Google, Irlanda
- Accounts Payable en Eaton, Reino Unido
- Gestor de Cadena de Suministro en Airbus, Alemania

“

¡Apuesta por TECH! Podrás acceder a los mejores materiales didácticos, a la vanguardia tecnológica y educativa, implementados por reconocidos especialistas de renombre internacional en la materia”

Director Invitado Internacional

Andrea La Sala es un experimentado ejecutivo del Marketing cuyos proyectos han tenido un significativo impacto en el entorno de la Moda. A lo largo de su exitosa carrera ha desarrollado disímiles tareas relacionadas con Productos, Merchandising y Comunicación. Todo ello, ligado a marcas de prestigio como Giorgio Armani, Dolce&Gabbana, Calvin Klein, entre otras.

Los resultados de este directivo de alto perfil internacional han estado vinculados a su probada capacidad para sintetizar información en marcos claros y ejecutar acciones concretas alineadas a objetivos empresariales específicos. Además, es reconocido por su proactividad y adaptación a ritmos acelerados de trabajo. A todo ello, este experto adiciona una fuerte conciencia comercial, visión de mercado y una auténtica pasión por los productos.

Como Director Global de Marca y Merchandising en Giorgio Armani, ha supervisado disímiles estrategias de Marketing para ropas y accesorios. Asimismo, sus tácticas han estado centradas en el ámbito minorista y las necesidades y el comportamiento del consumidor. Desde este puesto, La Sala también ha sido responsable de configurar la comercialización de productos en diferentes mercados, actuando como jefe de equipo en los departamentos de Diseño, Comunicación y Ventas.

Por otro lado, en empresas como Calvin Klein o el Gruppo Coin, ha emprendido proyectos para impulsar la estructura, el desarrollo y la comercialización de diferentes colecciones. A su vez, ha sido encargado de crear calendarios eficaces para las campañas de compra y venta. Igualmente, ha tenido bajo su dirección los términos, costes, procesos y plazos de entrega de diferentes operaciones.

Estas experiencias han convertido a Andrea La Sala en uno de los principales y más cualificados líderes corporativos de la Moda y el Lujo. Una alta capacidad directiva con la que ha logrado implementar de manera eficaz el posicionamiento positivo de diferentes marcas y redefinir sus indicadores clave de rendimiento (KPI).



D. La Sala, Andrea

- Director Global de Marca y Merchandising Armani Exchange en Giorgio Armani, Milán, Italia
- Director de Merchandising en Calvin Klein
- Responsable de Marca en Gruppo Coin
- Brand Manager en Dolce&Gabbana
- Brand Manager en Sergio Tacchini S.p.A.
- Analista de Mercado en Fastweb
- Graduado de Business and Economics en la Università degli Studi del Piemonte Orientale

“

Los profesionales más cualificados y experimentados a nivel internacional te esperan en TECH para ofrecerte una enseñanza de primer nivel, actualizada y basada en la última evidencia científica. ¿A qué esperas para matricularte?”

Director Invitado Internacional

Mick Gram es sinónimo de innovación y excelencia en el campo de la **Inteligencia Empresarial** a nivel internacional. Su exitosa carrera se vincula a puestos de liderazgo en multinacionales como **Walmart** y **Red Bull**. Asimismo, este experto destaca por su visión para **identificar tecnologías emergentes** que, a largo plazo, alcanzan un impacto imperecedero en el entorno corporativo.

Por otro lado, el ejecutivo es considerado un **pionero** en el **empleo de técnicas de visualización de datos** que simplificaron conjuntos complejos, haciéndolos accesibles y facilitadores de la toma de decisiones. Esta habilidad se convirtió en el pilar de su perfil profesional, transformándolo en un deseado activo para muchas organizaciones que apostaban por **recopilar información** y **generar acciones** concretas a partir de ellos.

Uno de sus proyectos más destacados de los últimos años ha sido la **plataforma Walmart Data Cafe**, la más grande de su tipo en el mundo que está anclada en la nube destinada al **análisis de Big Data**. Además, ha desempeñado el cargo de **Director de Business Intelligence** en **Red Bull**, abarcando áreas como **Ventas, Distribución, Marketing y Operaciones de Cadena de Suministro**. Su equipo fue reconocido recientemente por su innovación constante en cuanto al uso de la nueva API de Walmart Luminare para **insights** de Compradores y Canales.

En cuanto a su formación, el directivo cuenta con varios **Másteres** y estudios de posgrado en centros de prestigio como la **Universidad de Berkeley**, en Estados Unidos, y la **Universidad de Copenhague**, en Dinamarca. A través de esa actualización continua, el experto ha alcanzado competencias de vanguardia. Así, ha llegado a ser considerado un **líder nato** de la **nueva economía mundial**, centrada en el impulso de los datos y sus posibilidades infinitas.



D. Gram, Mick

- ♦ Director de *Business Intelligence* y Análisis en Red Bull, Los Ángeles, Estados Unidos
- ♦ Arquitecto de soluciones de *Business Intelligence* para Walmart Data Cafe
- ♦ Consultor independiente de *Business Intelligence* y *Data Science*
- ♦ Director de *Business Intelligence* en Capgemini
- ♦ Analista Jefe en Nordea
- ♦ Consultor Jefe de *Business Intelligence* para SAS
- ♦ Executive Education en IA y Machine Learning en UC Berkeley College of Engineering
- ♦ MBA Executive en e-commerce en la Universidad de Copenhague
- ♦ Licenciatura y Máster en Matemáticas y Estadística en la Universidad de Copenhague

“

¡Estudia en la mejor universidad online del mundo según Forbes! En este MBA tendrás acceso a una amplia biblioteca de recursos multimedia, elaborados por reconocidos docentes de relevancia internacional”

Director Invitado Internacional

Scott Stevenson es un distinguido experto del sector del **Marketing Digital** que, por más de 19 años, ha estado ligado a una de las compañías más poderosas de la industria del entretenimiento, **Warner Bros. Discovery**. En este rol, ha tenido un papel fundamental en la **supervisión de logística y flujos de trabajos creativos** en diversas plataformas digitales, incluyendo redes sociales, búsqueda, *display* y medios lineales.

El liderazgo de este ejecutivo ha sido crucial para impulsar **estrategias de producción en medios pagados**, lo que ha resultado en una notable **mejora** en las **tasas de conversión** de su empresa. Al mismo tiempo, ha asumido otros roles, como el de Director de Servicios de Marketing y Gerente de Tráfico en la misma multinacional durante su antigua gerencia.

A su vez, Stevenson ha estado ligado a la distribución global de videojuegos y **campañas de propiedad digital**. También, fue el responsable de introducir estrategias operativas relacionadas con la formación, finalización y entrega de contenido de sonido e imagen para **comerciales de televisión y trailers**.

Por otro lado, el experto posee una Licenciatura en Telecomunicaciones de la Universidad de Florida y un Máster en Escritura Creativa de la Universidad de California, lo que demuestra su destreza en **comunicación y narración**. Además, ha participado en la Escuela de Desarrollo Profesional de la Universidad de Harvard en programas de vanguardia sobre el uso de la **Inteligencia Artificial** en los **negocios**. Así, su perfil profesional se erige como uno de los más relevantes en el campo actual del **Marketing** y los **Medios Digitales**.



D. Stevenson, Scott

- Director de Marketing Digital en Warner Bros. Discovery, Burbank, Estados Unidos
- Gerente de Tráfico en Warner Bros. Entertainment
- Máster en Escritura Creativa de la Universidad de California
- Licenciatura en Telecomunicaciones de la Universidad de Florida

“

¡Alcanza tus objetivos académicos y profesionales con los expertos mejor cualificados del mundo! Los docentes de este MBA te guiarán durante todo el proceso de aprendizaje”

Directora Invitada Internacional

Galardonada con el "*International Content Marketing Awards*" por su creatividad, liderazgo y calidad de sus contenidos informativos, Wendy Thole-Muir es una reconocida **Directora de Comunicación** altamente especializada en el campo de la **Gestión de Reputación**.

En este sentido, ha desarrollado una sólida trayectoria profesional de más de dos décadas en este ámbito, lo que le ha llevado a formar parte de prestigiosas entidades de referencia internacional como **Coca-Cola**. Su rol implica la supervisión y manejo de la comunicación corporativa, así como el control de la imagen organizacional. Entre sus principales contribuciones, destaca haber liderado la implementación de la **plataforma de interacción interna Yammer**. Gracias a esto, los empleados aumentaron su compromiso con la marca y crearon una comunidad que mejoró la transmisión de información significativamente.

Por otra parte, se ha encargado de gestionar la comunicación de las **inversiones estratégicas** de las empresas en diferentes países africanos. Una muestra de ello es que ha manejado diálogos en torno a las inversiones significativas en Kenya, demostrando el compromiso de las entidades con el desarrollo tanto económico como social del país. A su vez, ha logrado numerosos **reconocimientos** por su capacidad de gestionar la percepción sobre las firmas en todos los mercados en los que opera. De esta forma, ha logrado que las compañías mantengan una gran notoriedad y los consumidores las asocien con una elevada calidad.

Además, en su firme compromiso con la excelencia, ha participado activamente en reputados **Congresos y Simposios** a escala global con el objetivo de ayudar a los profesionales de la información a mantenerse a la vanguardia de las técnicas más sofisticadas para **desarrollar planes estratégicos de comunicación** exitosos. Así pues, ha ayudado a numerosos expertos a anticiparse a situaciones de crisis institucionales y a manejar acontecimientos adversos de manera efectiva.



Dña. Thole-Muir, Wendy

- ♦ Directora de Comunicación Estratégica y Reputación Corporativa en Coca-Cola, Sudáfrica
- ♦ Responsable de Reputación Corporativa y Comunicación en ABI at SABMiller de Lovania, Bélgica
- ♦ Consultora de Comunicaciones en ABI, Bélgica
- ♦ Consultora de Reputación y Comunicación de Third Door en Gauteng, Sudáfrica
- ♦ Máster en Estudios del Comportamiento Social por Universidad de Sudáfrica
- ♦ Máster en Artes con especialidad en Sociología y Psicología por Universidad de Sudáfrica
- ♦ Licenciatura en Ciencias Políticas y Sociología Industrial por Universidad de KwaZulu-Natal
- ♦ Licenciatura en Psicología por Universidad de Sudáfrica

“

Gracias a esta titulación universitaria, 100% online, podrás compaginar el estudio con tus obligaciones diarias, de la mano de los mayores expertos internacionales en el campo de tu interés. ¡Inscríbete ya!”

Dirección



D. Abreu Acosta, Guzmán

- ♦ Técnico en Ordenación Territorial y Medioambiental en Canarias S.A.
- ♦ Auditor de Prevención de Riesgos Laborales, Especialización en OSHAS 18001
- ♦ Abogado en Despacho propio, especializado en Derecho Urbanístico y Medio Ambiente

Profesores

D. Bueno Márquez, Pedro

- ♦ Técnico de la Dirección General de Formación Profesional, Consejería de Educación y Deporte
- ♦ Profesor Técnico de Formación Profesional en la Consejería de Educación y Deporte
- ♦ Técnico de la Agencia Andaluza de la Energía
- ♦ Ingeniero de Proyectos en Aldesa Ingeniería y Servicios
- ♦ Ingeniero de Proyectos en el Grupo Andaluz de Estudios, Grande SL
- ♦ Ingeniería Química por la Universidad de Huelva
- ♦ Postgrado en Gestión y Desarrollo de Energías Renovables por la Universidad Católica de Ávila

Dra. Granell García, Lilia

- ♦ Gerente en Cercan, consultora de Energía Renovables Canarias
- ♦ Gerente y Administradora de ReCap Solar
- ♦ Coordinadora de Consultoría en Proyectos Energéticos 40, S.L.
- ♦ Asesora científica para el Ayuntamiento de La Laguna
- ♦ Directora técnica y comercial de SEIFERMANN y Grupo SOTEC
- ♦ Doctora en Física y Física Nuclear por Universidad Estatal M.V. Lomonósov de Moscú
- ♦ Licenciada en Ciencias Físicas, especialidad Física Fundamental, por la Universidad de La Laguna

D. Contreras Acuña, Manuel

- ♦ Investigador Contratado Departamento: Química y Ciencia de los Materiales
- ♦ Doctor en Ciencias Química Facultad de Ciencias Experimentales, Universidad de Huelva
- ♦ Máster en Técnicas Instrumentales en Química, Facultad de Ciencias Experimentales, Universidad de Huelva
- ♦ Triple Máster en Prevención de Riesgos Laborales, Gestión de la Calidad y el Medioambiente
- ♦ Profesor Sustituto Interino Departamento: Química y Ciencia de los Materiales

D. Palanco Yanque, César

- ♦ Director-Gerente en INTENSA PROMILAB
- ♦ Especialista Independiente en Servicios de Ingeniería
- ♦ Técnico de Instalaciones en TOGOGAS Huelva SL
- ♦ *Production Manager* en AZVI en Sevilla y Bucarest
- ♦ *Project Manager* en SACONSA
- ♦ Ingeniero Industrial, Especialista en Electromecánica por la Universidad de Huelva

D. Espinosa, César

- ♦ Jurista especializado en Gestión Medioambiental
- ♦ Coordinador jurídico de las Consejerías del Medio Rural y Marino y Medio Ambiente del Cabildo Insular de El Hierro
- ♦ Jefe del Servicio de Medio Ambiente del Ayuntamiento de Arona
- ♦ Responsable técnico Geoparque Global de la UNESCO en El Hierro
- ♦ Responsable técnico Reserva Mundial de la Biosfera en El Hierro
- ♦ Licenciado en Derecho

Dña. De Aspe Doldán, Ana María

- ♦ Técnico Sostenibilidad y Ecomanager
- ♦ Experto en Eficiencia Energética por Femxa
- ♦ Experto en Cálculo de Huella de Carbono por el Centro de Formação Ingeoexpert
- ♦ Especialista en Sostenibilidad, ESG y Comunicación general por la Universidade da Coruña
- ♦ Posgrado en Agua, Saneamiento e Higiene en Cooperación Internacional por la Universidad de Alcalá
- ♦ Graduada en Química por la Universidad de Santiago de Compostela

Dña. De los Reyes Flores, Marta

- ♦ Arquitecta Building Information Modeling
- ♦ Arquitecta en INECO
- ♦ Experta en Revit: BIM Expert
- ♦ Máster en Diseño de interiores por ESdesign Escuela Superior de Diseño de Barcelona
- ♦ Grado en Arquitectura por la Universidad de Castilla-La Mancha

D. Díaz Perdomo, Alberto

- ♦ Técnico de Administración General en el Ayuntamiento de San Cristóbal de La Laguna
- ♦ Consultor y Auditor de Sistemas de Gestión de Calidad, Medioambiente y PRL y de planes de negocio en Intemas Asesores SL
- ♦ Máster en Calidad y medioambiente por la Escuela Europea de Negocios
- ♦ Licenciado en Economía por la Universidad de La Laguna

09

Titulación

El programa MBA en Dirección de Sostenibilidad en la Empresa (CSO, Chief Sustainability Officer) garantiza, además de la capacitación más rigurosa y actualizada, el acceso a un título de Máster de Formación Permanente expedido por TECH Universidad.



“

Supera con éxito este programa y recibe tu titulación universitaria sin desplazamientos ni farragosos trámites”

Este programa le permitirá obtener el título de **Máster de Formación Permanente MBA en Dirección de Sostenibilidad en la Empresa (CSO, Chief Sustainability Officer)** emitido por TECH Universidad.

TECH es una Universidad española oficial, que forma parte del Espacio Europeo de Educación Superior (EEES). Con un enfoque centrado en la excelencia académica y la calidad universitaria a través de la tecnología.

Este título propio contribuye de forma relevante al desarrollo de la educación continua y actualización del profesional, garantizándole la adquisición de las competencias en su área de conocimiento y aportándole un alto valor curricular universitario a su formación. Es 100% válido en todas las Oposiciones, Carrera Profesional y Bolsas de Trabajo de cualquier Comunidad Autónoma española.

Además, el riguroso sistema de garantía de calidad de TECH asegura que cada título otorgado cumpla con los más altos estándares académicos, brindándole al egresado la confianza y la credibilidad que necesita para destacarse en su carrera profesional.

TECH es miembro de **Business Graduates Association (BGA)**, la red internacional que reúne a las escuelas de negocios más prestigiosas del mundo. Esta distinción reafirma su compromiso con la excelencia en la gestión responsable y la capacitación para directivos.

Aval/Membresía



Título: **Máster de Formación Permanente MBA en Dirección de Sostenibilidad en la Empresa (CSO, Chief Sustainability Officer)**

Modalidad: **online**

Duración: **12 meses**

Acreditación: **90 ECTS**



*Apostilla de La Haya. En caso de que el alumno solicite que su título en papel recabe la Apostilla de La Haya, TECH Universidad realizará las gestiones oportunas para su obtención, con un coste adicional.



**Máster de Formación
Permanente**
MBA en Dirección de
Sostenibilidad en la Empresa
(CSO, Chief Sustainability Officer)

- » Modalidad: online
- » Duración: 12 meses
- » Titulación: TECH Universidad
- » Acreditación: 90 ECTS
- » Horario: a tu ritmo
- » Exámenes: online

Máster de Formación Permanente MBA en Dirección de Sostenibilidad en la Empresa (CSO, Chief Sustainability Officer)

Aval/Membresía

The background of the slide is a blurred photograph of a white calculator with a black keypad and a silver pen lying on a wooden desk. The image is partially obscured by diagonal geometric shapes in shades of brown and grey.

tech
universidad