

Master Semipresenziale

Infermieristica nel Servizio di Pneumologia





Master Semipresenziale Infermieristica nel Servizio di Pneumologia

Modalità: Semipresenziale (Online + Tirocinio Clinico)

Durata: 12 mesi

Titolo: TECH Università Tecnologica

Ore teoriche: 1.620

Accesso al sito web: www.techtitute.com/it/infermieristica/master-semipresenziale/master-semipresenziale-infermieristica-servizio-pneumologia

Indice

01

Presentazione

pag. 4

02

Perché iscriversi a questo
Master Semipresenziale?

pag. 8

03

Obiettivi

pag. 12

04

Competenze

pag. 20

05

Direzione del corso

pag. 24

06

Pianificazione
dell'insegnamento

pag. 30

07

Tirocinio Clinico

pag. 40

08

Dove posso svolgere
il Tirocinio Clinico?

pag. 46

09

Metodologia

pag. 52

10

Titolo

pag. 60

01

Presentazione

La pandemia di COVID-19 ha causato una rivoluzione nei sistemi sanitari di tutto il mondo. In questo senso, la branca della Pneumologia è stata una delle più coinvolte nel processo di aggiornamento delle procedure e di miglioramento delle tecniche diagnostiche e terapeutiche. Gli infermieri svolgono un ruolo importante nella cura di questa e di altre patologie esistenti. Per favorire il processo di aggiornamento, TECH ha ideato questo programma che combina perfettamente un quadro teorico 100% online con un tirocinio di 3 settimane in un centro ospedaliero di primo livello in questa categoria. Si tratta di un'opportunità unica per mantenersi aggiornati in soli 12 mesi.





“

*Aggiorna completamente le tue
competenze nell'assistenza clinica
in ambito Pneumologico grazie a
questo Master Semipresenziale"*

Attualmente, l'elevata incidenza e prevalenza delle patologie respiratorie ha portato gli operatori sanitari ad aggiornare costantemente le proprie competenze nell'approccio globale al paziente. Uno scenario che è aumentato con la pandemia causata dal COVID-19 e che ha ancora un impatto sui diversi sistemi sanitari.

Di fronte a questa realtà, l'infermiere specializzato in Pneumologia ha dovuto aumentare la propria capacità assistenziale, applicando tecniche molto più precise e la farmacologia più avanzata. TECH ha progettato questo Master Semipresenziale che fornisce allo studente un aggiornamento completo su 1.500 ore di insegnamento.

Questo programma si distingue per la perfetta combinazione di un solido quadro teorico, insegnato al 100% online, con un tirocinio di 3 settimane in un ospedale di prima livello. Lo studente avrà accesso a un aggiornamento efficace, in cui avrà a disposizione materiale didattico preparato da specialisti in malattie respiratorie e sarà anche seguito durante la fase pratica dai migliori professionisti della salute in questo campo.

Un'eccellente opportunità per aggiornare le proprie conoscenze attraverso un'opzione accademica che offre un'esperienza unica, caratterizzata dalla filosofia di eccellenza e dalla metodologia didattica innovativa di TECH.



Integra nella tua pratica sanitaria i più recenti progressi nelle procedure di ventilazione meccanica per i pazienti con patologie respiratorie"

Questo **Master Semipresenziale in Infermieristica nel Servizio di Pneumologia** possiede il programma scientifico più completo e aggiornato del mercato. Le caratteristiche principali del programma sono:

- ◆ Sviluppo di oltre 100 casi clinici presentati da professionisti di infermieristica esperti in Pneumologia
- ◆ Contenuti grafici, schematici ed eminentemente pratici che forniscono informazioni scientifiche e sanitarie riguardo alle discipline essenziali per l'esercizio della professione
- ◆ Valutazione e monitoraggio del paziente criticamente malato, i più recenti protocolli per la ventilazione meccanica invasiva e la tracheostomia
- ◆ Piani completi per le terapie respiratorie nel paziente pediatrico
- ◆ Presentazione di seminari pratici sulle tecniche diagnostiche e terapeutiche nel paziente critico
- ◆ Sistema di apprendimento interattivo, basato su algoritmi per il processo decisionale riguardante le situazioni cliniche presentate
- ◆ Guide di pratiche cliniche sull'approccio a diverse patologie
- ◆ Particolare enfasi sulla medicina basata su prove e metodologie di ricerca nell'Infermieristica nel Servizio di Pneumologia
- ◆ Lezioni teoriche, domande all'esperto, forum di discussione su questioni controverse e compiti di riflessione individuale
- ◆ Contenuti disponibili da qualsiasi dispositivo fisso o mobile dotato di connessione a internet
- ◆ Possibilità di svolgere un tirocinio clinico all'interno di uno dei migliori centri ospedalieri

“

Svolgi un tirocinio intensivo di 3 settimane in uno dei migliori ospedali, che si distingue per il suo grande lavoro in Pneumologia"

Il programma di questo Master Semipresenziale di natura professionalizzante e con modalità di apprendimento misto, è orientato all'aggiornamento degli infermieri che lavorano nell'unità di terapia intensiva e che necessitano di un elevato livello di qualificazione. I contenuti sono basati sulle ultime evidenze scientifiche, e orientati in modo didattico per integrare le conoscenze teoriche nella pratica infermieristica, e gli elementi teorico-pratici faciliteranno l'aggiornamento delle conoscenze e permetteranno di prendere decisioni nella gestione dei pazienti.

I contenuti multimediali, sviluppati in base alle ultime tecnologie educative, forniranno al professionista un apprendimento coinvolgente e localizzato, ovvero inserito in un contesto reale. La creazione di questo programma è incentrata sull'Apprendimento Basato su Problemi, mediante il quale lo specialista deve cercare di risolvere le diverse situazioni che gli si presentano durante il corso. Lo studente potrà usufruire di un innovativo sistema di video interattivi creati da esperti di rinomata fama.

I casi di studio forniti ti permetteranno di conoscere molto più da vicino l'assistenza ai pazienti con diverse patologie respiratorie.

Un programma che offre il più utile approccio teorico e pratico all'assistenza Infermieristica nel Servizio di Pneumologia.



02

Perché iscriversi a questo Master Semipresenziale?

L'elevata incidenza delle patologie respiratorie rende essenziale il miglioramento delle tecniche diagnostiche e assistenziali nei pazienti pediatrici e anziani. Un ampio campo d'azione che richiede non solo una solida conoscenza, ma anche un'applicazione pratica per il miglioramento delle cure. TECH ha progettato questa metodologia di insegnamento in un formato semipresenziale, che permetterà agli infermieri di tenersi aggiornati sulle terapie respiratorie, sulla cura dei pazienti sottoposti a trapianto di polmone o sull'approccio alle malattie più comuni in questo campo. Il tutto, con una fase finale che si concretizza in un tirocinio di 3 settimane in un ospedale leader del settore.



“

*TECH ti offre un'esperienza accademica
unica, in cui sarai immerso in un ospedale
di prima classe nell'area della Pneumologia"*

1. Aggiornare le proprie conoscenze sulla base delle più recenti tecnologie disponibili

Dai dispositivi per un migliore monitoraggio dei pazienti, ai progressi nelle tecniche diagnostiche come la tomografia computerizzata ad alta risoluzione, fino alle applicazioni mobili per il monitoraggio in tempo reale dei pazienti extraospedalieri, stanno trasformando il campo della Pneumologia. Gli studenti di questo programma riceveranno le informazioni più aggiornate e complete sulle ultime tecnologie disponibili, utilizzate nei migliori centri clinici.

2. Approfondire nuove competenze dall'esperienza dei migliori specialisti

Il personale docente che guiderà l'infermiere durante questo processo rappresenta una conferma e una garanzia di aggiornamento senza precedenti. Lo studente non solo ha a disposizione un programma preparato da professionisti della salute di prim'ordine, ma sarà anche affiancato, durante le 120 ore di preparazione pratica, da un professionista con una lunga esperienza nell'assistenza clinica di pazienti affetti da patologie respiratorie.

3. Entrare in ambienti clinici di prim'ordine

Nel suo intento di offrire agli infermieri un processo di aggiornamento completo, questa istituzione accademica ha svolto un processo di selezione meticolosa dei centri ospedalieri disponibili per il tirocinio. Lo studente sarà in grado di sperimentare *in situ*, i metodi diagnostici e le tecniche terapeutiche utilizzate nei contesti clinici di primo livello.





4. Combinare la migliore teoria con la pratica più avanzata

Uno degli elementi che contraddistinguono questa qualifica è la metodologia di insegnamento, che si concentra sul fornire una risposta reale alle esigenze dei professionisti dell'assistenza Infermieristica. TECH si è impegnata a combinare il quadro teorico più esaustivo con la pratica al 100% in presenza, in uno spazio sanitario unico e di grande prestigio. Un modo per completare un percorso accademico di 12 mesi a fianco dei migliori nel campo della Pneumologia.

5. Ampliare le frontiere della conoscenza

Questa qualifica consentirà all'infermiere di ampliare il proprio campo d'azione all'interno del Servizio di Pneumologia. Questo programma è stato progettato e sviluppato da infermieri con una vasta esperienza sanitaria in strutture sanitarie nazionali e internazionali di alto livello. Lo studente accrescerà le proprie competenze e sarà in grado di ampliare ulteriormente i propri orizzonti professionali.

“

Avrai l'opportunità di svolgere il tuo tirocinio all'interno di un centro di tua scelta”

03

Obiettivi

La struttura del programma di questo Master Semipresenziale consentirà agli studenti di acquisire le competenze necessarie per rimanere sempre aggiornati e approfondire gli aspetti chiave del Servizio di Pneumologia. Tutto questo è supportato da strumenti didattici innovativi basati su video riassuntivi, video di approfondimento, letture specializzate e casi di studio. Sarai anche in grado di integrare tutto questo nella tua pratica in modo affidabile grazie alla fase pratica di questo programma.



“

Questo programma fornisce le informazioni più rigorose sulle tecniche applicate ai pazienti pediatrici con problemi respiratori”

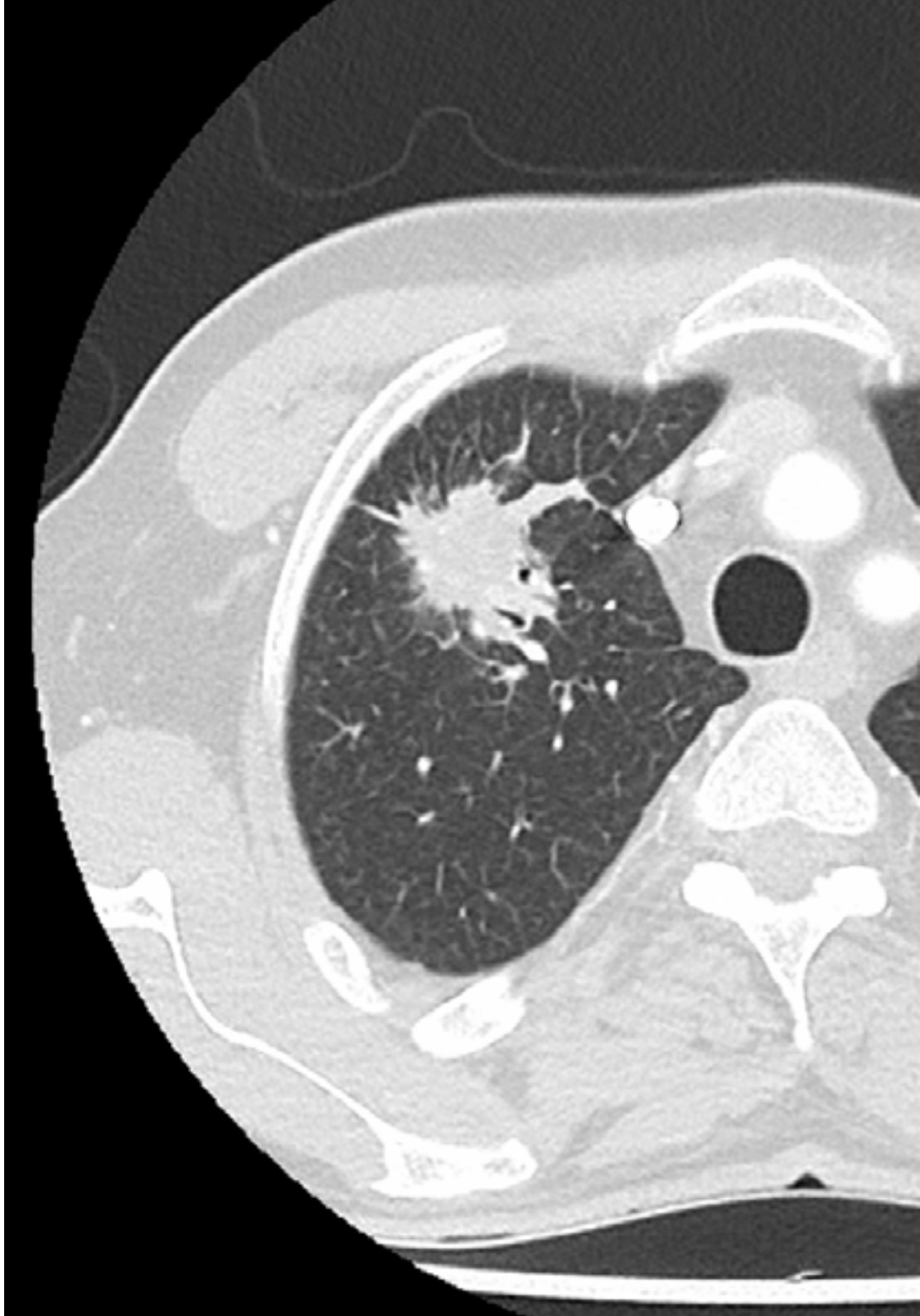


Obiettivo generale

- L'obiettivo di questo programma è fornire agli infermieri un aggiornamento sulle ultime evidenze scientifiche nel campo della Pneumologia. Questa proposta facilita le strategie necessarie per fornire un'assistenza personalizzata e di qualità al paziente con patologia respiratoria, perfezionando al contempo le tecniche per l'applicazione delle terapie più avanzate.



Grazie alla metodologia del Relearning, ridurrai le lunghe ore di studio e memorizzazione, consoliderai i concetti trattati in questo programma”





Obiettivi specifici

Modulo 1. Anatomofisiologia del sistema respiratorio e valutazione della funzione polmonare

- ◆ Aggiornare le conoscenze infermieristiche sull'anatomia del sistema respiratorio
- ◆ Conoscere la fisiologia della ventilazione polmonare
- ◆ Comprendere come avviene la diffusione dei gas
- ◆ Conoscere il modo in cui l'ossigeno e l'anidride carbonica vengono trasportati nel sangue
- ◆ Conoscere le modalità di regolazione della respirazione
- ◆ Analizzare le diverse caratteristiche della respirazione normale per poter riconoscere i disturbi respiratori
- ◆ Conoscere i diversi test per analizzare la funzionalità polmonare e l'interpretazione dei risultati
- ◆ Imparare a riconoscere l'insufficienza respiratoria e le cure infermieristiche da applicare

Modulo 2. Patologie respiratorie più diffuse negli adulti

- ◆ Conoscere le diverse infezioni respiratorie acute che possono verificarsi nel paziente adulto, nonché le loro principali caratteristiche
- ◆ Imparare a distinguere le diverse patologie respiratorie di origine ostruttiva e le caratteristiche principali di ciascuna di esse
- ◆ Imparare a riconoscere le malattie respiratorie di origine restrittiva e le loro principali caratteristiche
- ◆ Conoscere le diverse tecniche di drenaggio pleurico e gli altri trattamenti esistenti per le patologie pleuriche
- ◆ Imparare a riconoscere le patologie tumorali e ad applicare l'assistenza infermieristica appropriata nel cancro del polmone

Modulo 3. Aerosolterapia

- ◆ Conoscere le basi dell'aerosolterapia e quando applicare questo trattamento
- ◆ Saper applicare la ventilazione meccanica in combinazione con l'aerosolterapia o l'ossigenoterapia
- ◆ Approfondire le tecniche di applicazione dell'aerosolterapia, dell'ossigenoterapia o della ventilazione meccanica nel paziente tracheostomizzato

Modulo 4. Ossigenoterapia

- ◆ Ampliare le conoscenze sull'ossigenoterapia domiciliare cronica
- ◆ Conoscere i dispositivi esistenti utilizzati per la somministrazione di ossigeno, sia statici che portatili
- ◆ Approfondire i diversi materiali di consumo attualmente disponibili per l'ossigenoterapia
- ◆ Approfondire la conoscenza dei farmaci utilizzati per le terapie aerosol
- ◆ Aggiornare le conoscenze sui sistemi di somministrazione di trattamenti nebulizzati
- ◆ Aggiornare le conoscenze in i dispositivi di inalazione
- ◆ Saper attuare un piano di assistenza infermieristica per i pazienti sottoposti a terapia aerosolica
- ◆ Conoscere le diverse tecniche per determinare i livelli di ossigeno nel sangue
- ◆ Conoscere i materiali complementari per il trattamento con ossigeno che contribuiscono a migliorare la qualità del trattamento
- ◆ Descrivere le procedure da seguire per la somministrazione di ossigeno
- ◆ Conoscere le misure di sicurezza e prevenzione necessarie per somministrare l'ossigeno in modo sicuro senza mettere a rischio il paziente
- ◆ Saper attuare un piano di assistenza infermieristica al paziente sottoposto a terapia con ossigeno

Modulo 5. Disturbi del sonno e ventilazione meccanica

- ♦ Spiegare la fisiologia del sonno e della respirazione per comprendere eventuali disturbi
- ♦ Conoscere i diversi metodi diagnostici per individuare i disturbi del sonno
- ♦ Approfondire la conoscenza dell'apnea notturna, dei diversi tipi di apnea notturna e dei rischi per la salute ad essa associati
- ♦ Conoscere le diverse alternative per il trattamento dell'apnea notturna
- ♦ Conoscere le tecniche esistenti per eseguire le titolazioni della CPAP ed essere in grado di regolare la pressione in base alle esigenze del paziente
- ♦ Educare il paziente con apnea del sonno a migliorare i fattori ambientali e l'igiene del sonno per ridurre il numero di apnee
- ♦ Saper attuare un piano di assistenza infermieristica in pazienti con apnea del sonno

Modulo 6. Ventilazione meccanica non invasiva

- ♦ Comprendere la ventilazione fisiologica del paziente sano per capire la fisiologia della ventilazione meccanica non invasiva
- ♦ Descrivere i diversi metodi di ventilazione meccanica non invasiva
- ♦ Approfondire i concetti di base necessari per poter individuare il trattamento con la ventilazione meccanica non invasiva in base alle esigenze del paziente
- ♦ Descrivere le diverse modalità di ventilazione per adattare il ventilatore alle esigenze del paziente
- ♦ Aggiornare le conoscenze sui diversi dispositivi utilizzati nella ventilazione meccanica non invasiva
- ♦ Conoscere i materiali di consumo e le attrezzature complementari necessarie per poter fornire un trattamento di qualità e personalizzato
- ♦ Conoscere i principali problemi di adattamento alla ventilazione meccanica non invasiva e sapere come applicare le soluzioni migliori per ogni caso
- ♦ Descrivere il piano di assistenza infermieristica per il paziente sottoposto a ventilazione meccanica non invasiva

Modulo 7. Ventilazione meccanica invasiva

- ♦ Comprendere le basi della ventilazione meccanica invasiva, le indicazioni, le controindicazioni e le possibili complicanze del trattamento
- ♦ Aggiornare le conoscenze sui dispositivi di ventilazione meccanica invasiva
- ♦ Comprendere le diverse modalità di ventilazione meccanica invasiva
- ♦ Conoscere la tecnica di intubazione endotracheale, nonché la cura e la manutenzione che richiede
- ♦ Descrivere le diverse fasi del processo di interruzione della ventilazione meccanica
- ♦ Comprendere il piano di assistenza infermieristica applicandolo alla ventilazione meccanica invasiva
- ♦ Descrivere le tipologie
- ♦ Descrivere la procedura di installazione dell'apparecchiatura di ventilazione meccanica a casa del paziente

Modulo 8. Paziente tracheostomizzato

- ♦ Spiegare come seguire correttamente il paziente ventilato
- ♦ Descrivere le procedure di tracheostomia, nonché le indicazioni, le controindicazioni e le complicazioni della tracheostomia
- ♦ Conoscere i diversi tipi di tubi per tracheostomia, i loro componenti e i criteri di selezione della misura appropriata per ogni paziente
- ♦ Ampliare la conoscenza dell'assistenza necessaria al paziente tracheostomizzato
- ♦ Conoscere la tecnica di pulizia e sostituzione del tubo tracheostomico
- ♦ Conoscere la tecnica di aspirazione delle secrezioni nel paziente tracheostomizzato
- ♦ Descrivere le esigenze educative del paziente tracheostomizzato
- ♦ Scoprire la procedura di decanulazione del paziente tracheostomizzato
- ♦ Comprendere il piano di assistenza infermieristica del paziente tracheostomizzato

Modulo 9. Terapie respiratorie nel paziente pediatrico

- ♦ Approfondire la conoscenza delle caratteristiche anatomico-fisiologiche del paziente pediatrico
- ♦ Comprendere le diverse patologie respiratorie che i pazienti pediatrici possono presentare
- ♦ Spiegare il metodo corretto di applicazione delle terapie respiratorie nei pazienti pediatrici
- ♦ Conoscere le diverse terapie di supporto che il paziente pediatrico può avere bisogno di utilizzare in combinazione con altre terapie
- ♦ Descrivere i diversi dispositivi per il monitoraggio dei segni vitali nei pazienti pediatrici

Modulo 10. Paziente con trapianto polmonare

- ♦ Spiegare le caratteristiche del paziente con trapianto di polmone e le indicazioni per il trapianto di polmone
- ♦ Conoscere l'assistenza infermieristica di monitoraggio dopo il trapianto di polmone per mantenere la funzione polmonare e migliorare la tolleranza all'esercizio, la qualità della vita e la sopravvivenza
- ♦ Conoscere i test di funzionalità polmonare da eseguire dopo il trapianto di polmone
- ♦ Descrivere i metodi di valutazione infermieristica nel paziente con trapianto di polmone
- ♦ Descrivere il piano di assistenza infermieristica del paziente con trapianto di polmone

Modulo 11. Educazione per la salute nel paziente respiratorio

- ♦ Aggiornare le conoscenze sui diversi metodi di valutazione della salute del paziente respiratorio attraverso il processo infermieristico
- ♦ Analizzare le diverse aree dell'assistenza infermieristica al paziente respiratorio
- ♦ Conoscere le tecniche esistenti per una corretta igiene delle vie aeree

- ♦ Conoscere le tecniche di drenaggio manuale e strumentale delle secrezioni per la gestione dei pazienti ipersecretivi
- ♦ Spiegare le tecniche ergonomiche per migliorare la qualità della vita del paziente respiratorio

Modulo 12. Innovazione e ricerca nelle terapie respiratorie

- ♦ Conoscere le informazioni necessarie per sviluppare articoli di ricerca di qualità
- ♦ Conoscere i diversi consigli di educazione sanitaria per i pazienti ventilati al fine di ottenere un migliore adattamento del paziente
- ♦ Conoscere le tecniche di educazione del paziente in modo che possa conoscere la propria patologia e migliorare la propria autocura
- ♦ Comprendere l'importanza e l'efficacia dei programmi di aderenza al trattamento nei pazienti in terapia respiratoria
- ♦ Descrivere i contenuti di un programma di disassuefazione dal fumo per i pazienti respiratori
- ♦ Comprendere l'importanza della nutrizione e dei programmi di miglioramento della dieta nei pazienti con patologie respiratorie
- ♦ Comprendere i benefici dell'attività fisica e dei diversi tipi di esercizio per migliorare i sintomi e la qualità di vita dei pazienti respiratori
- ♦ Analizzare l'assistenza richiesta da chi assiste i pazienti dipendenti dall'apparato respiratorio
- ♦ Descrivere i contenuti da trattare nei programmi di approccio psicosociale di pazienti tracheostomizzati e/o con ossigenoterapia cronica domiciliare
- ♦ Aggiornare le conoscenze sulla telemedicina e la sua applicazione per monitorare i pazienti con patologie respiratorie
- ♦ Approfondire le tecniche di telemonitoraggio per il monitoraggio domiciliare dei pazienti respiratori
- ♦ Descrivere metodologie innovative di gamification per migliorare l'aderenza terapeutica nei pazienti con malattie respiratorie

Modulo 13. Aggiornamento sulle infezioni da coronavirus

- ♦ Fornire un tirocinio e un perfezionamento teorico pratico che permetta una diagnosi clinica di certezza supportata da un uso efficiente dei metodi diagnostici per indicare una terapia integrale efficace
- ♦ Valutare e interpretare le caratteristiche e le condizioni epidemiologiche, climatologiche, sociali, culturali e sanitarie dei paesi che favoriscono l'emergere e lo sviluppo di infezione da SARS-CoV-2
- ♦ Spiegare le complesse interrelazioni tra i germi eziologici e i fattori di rischio per l'acquisizione di queste infezioni
- ♦ Affrontare l'importante ruolo della microbiologia, della microbiologia, dell'epidemiologia e di tutti gli operatori sanitari nel controllo delle infezioni da SARS-CoV-2
- ♦ Spiegare i meccanismi patogenetici e la fisiopatologia delle infezioni da SARS-CoV-2
- ♦ Descrivere le caratteristiche cliniche, diagnostiche e di trattamento delle infezioni da SARS-CoV-2
- ♦ Affrontare in dettaglio e in profondità le evidenze scientifiche più aggiornate per lo sviluppo e l'espansione del SARS-CoV-2
- ♦ Giustificare l'importanza del controllo delle malattie da coronavirus per ridurre la morbilità e la mortalità globali
- ♦ Evidenziare il ruolo dell'immunità nelle infezioni da SARS-CoV-2 e nelle loro complicazioni
- ♦ Evidenziare lo sviluppo di vaccini per la prevenzione delle infezioni da coronavirus
- ♦ Enfatizzare lo sviluppo di futuri antivirali e altre modalità terapeutiche per le infezioni da coronavirus





“

*Combinerai teoria e pratica
professionale attraverso
un approccio educativo
impegnativo e gratificante”*

04

Competenze

Questo programma è stato creato con l'obiettivo di rafforzare le competenze dei professionisti infermieri specializzati nell'assistenza ai pazienti respiratori nei Servizi di Pneumologia. TECH ha progettato una qualifica basata sulla qualità dei contenuti e sulla configurazione di un'esperienza teorico-pratica di altissimo livello e conforme alle esigenze dei professionisti del settore.

“

Iscriviti ora e progredisci nel tuo campo di lavoro grazie ad un programma completo che ti permetterà di mettere in pratica tutto ciò che hai imparato"



Competenze generali

- ◆ Possedere le conoscenze che costituiscono la base per poter essere innovativi nello sviluppo e/o nell'applicazione di idee in un contesto clinico o di ricerca
- ◆ Saper applicare le conoscenze acquisite ai casi che si riscontrano nel lavoro quotidiano o anche in nuovi contesti legati alla propria area di studio
- ◆ Saper comunicare le proprie conoscenze e scoperte a un pubblico specializzato e non, in modo chiaro e non ambiguo
- ◆ Sviluppare tecniche che consentano di ottenere e analizzare le informazioni necessarie, valutarne la rilevanza e la validità e adattarle al contesto
- ◆ Conoscere e utilizzare le Tecnologie dell'Informazione e della Comunicazione e applicarle al campo delle terapie respiratorie
- ◆ Comprendere e saper applicare gli strumenti di base della ricerca nel campo delle terapie respiratorie





Competenze specifiche

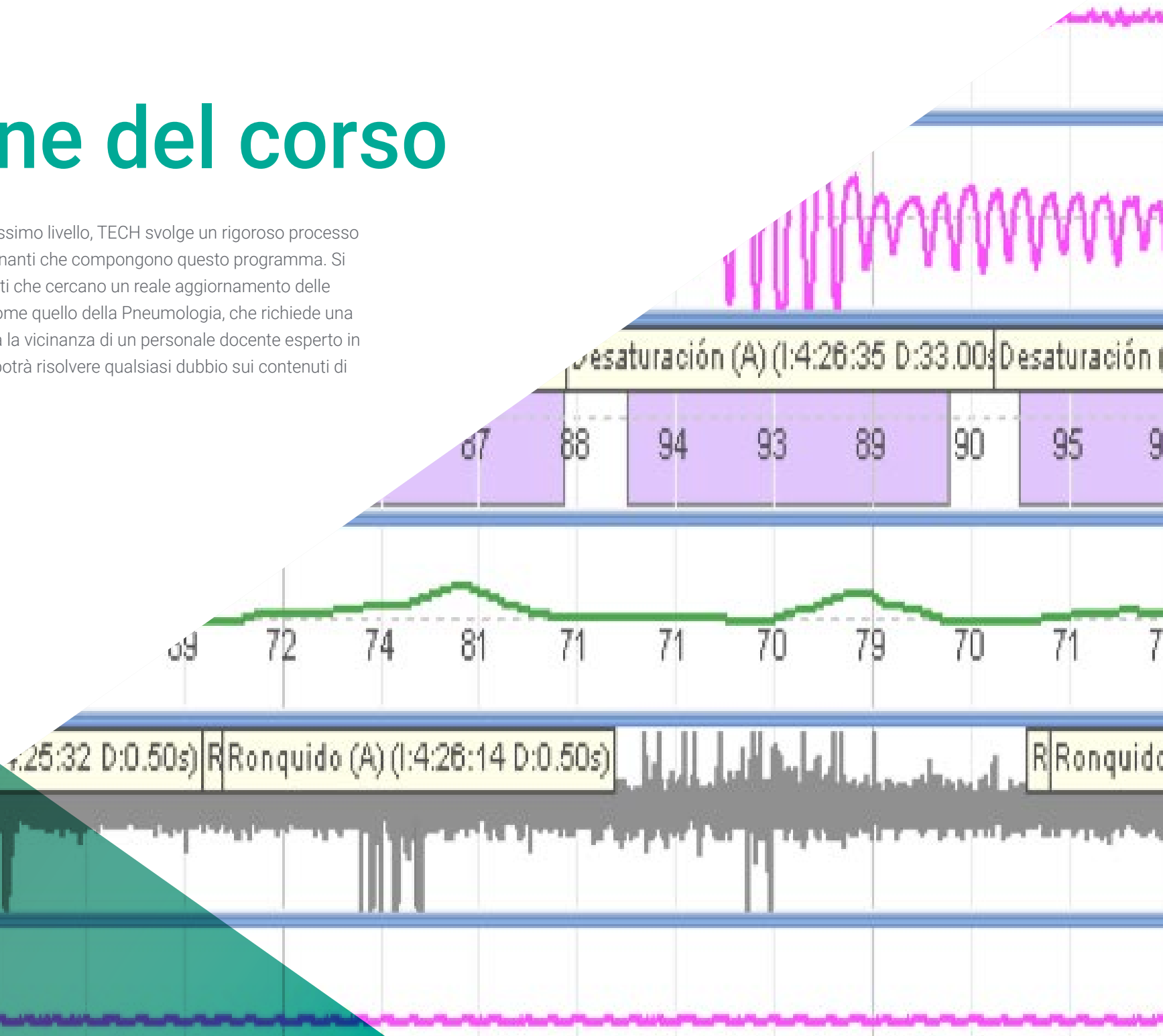
- ◆ Dettagliare le caratteristiche anatomiche e fisiologiche dell'apparato respiratorio nel paziente adulto
- ◆ Descrivere le patologie respiratorie più diffuse nell'adulto e conoscerne in dettaglio le caratteristiche
- ◆ Applicare e adattare le conoscenze di terapia respiratoria alla pratica infermieristica di routine nel trattamento del paziente respiratorio attraverso una valutazione continua
- ◆ Descrivere le tecniche di terapia respiratoria con aerosol in pazienti con malattie respiratorie da applicare nella pratica di routine
- ◆ Migliorare la conoscenza del trattamento di ossigenoterapia per integrarlo nella gestione del paziente respiratorio
- ◆ Adottare un approccio globale ai disturbi del sonno con coinvolgimento respiratorio per consentire un approccio terapeutico a questo tipo di pazienti
- ◆ Descrivere le diverse modalità, tecniche e attrezzature utilizzate nella ventilazione meccanica non invasiva e applicarle nella pratica clinica di routine
- ◆ Sapere come utilizzare i diversi dispositivi di ventilazione meccanica invasiva e le loro caratteristiche principali per poterli integrare nella pratica di routine
- ◆ Descrivere le principali caratteristiche del paziente tracheostomizzato per poterne individuare il trattamento
- ◆ Riconoscere le caratteristiche anatomiche, fisiologiche e patologiche del paziente pediatrico e differenziarle da quelle del paziente adulto
- ◆ Approfondire l'assistenza infermieristica nel paziente con trapianto di polmone
- ◆ Progettare piani di intervento di educazione sanitaria per il trattamento di pazienti con patologie respiratorie
- ◆ Incorporare le nuove tecnologie nella pratica quotidiana conoscendo i suoi principali benefici

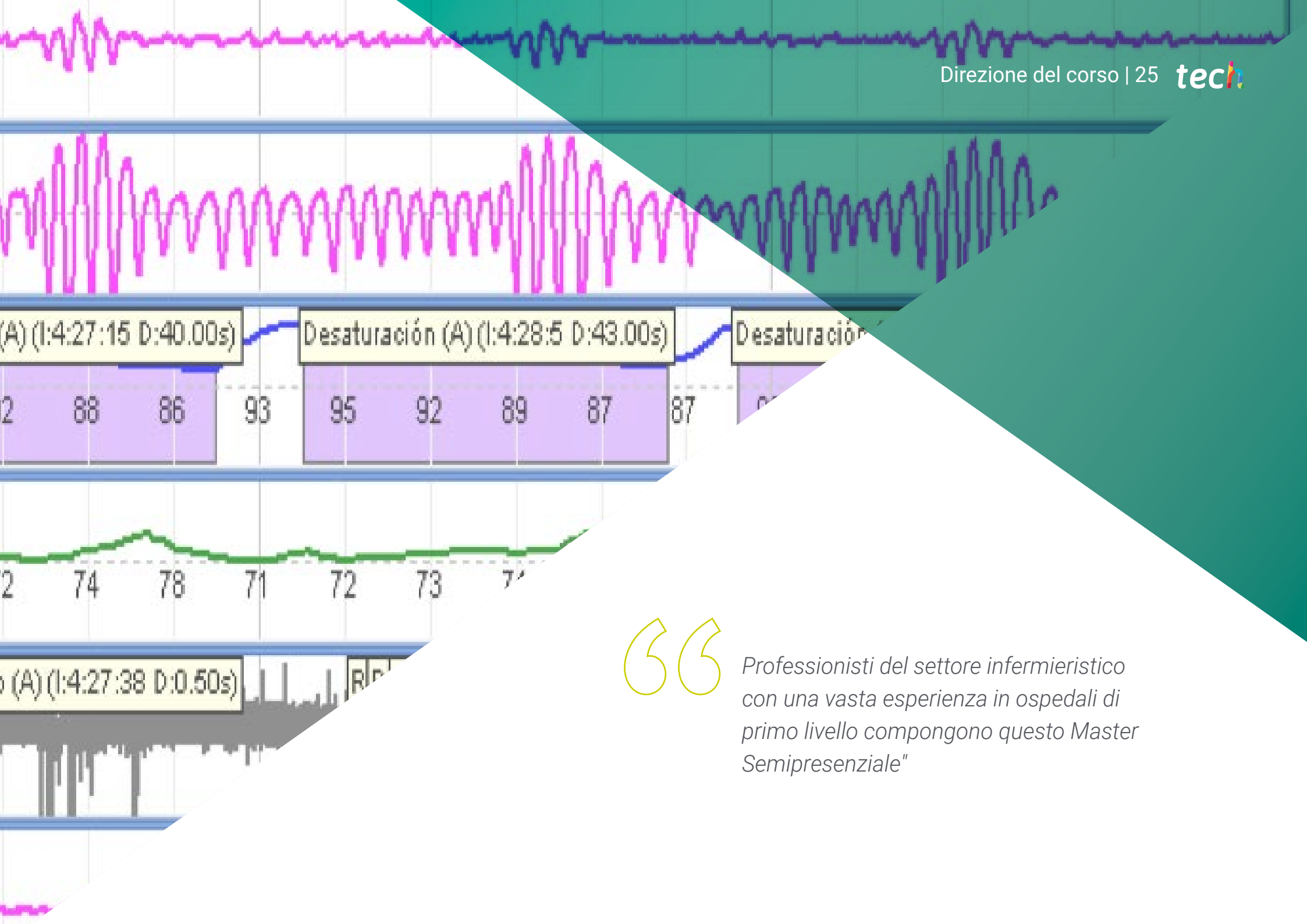


Approfondisci la teoria più rilevante in questo campo, applicandola successivamente in un ambiente di lavoro reale"

05 Direzione del corso

Al fine di fornire una qualifica di altissimo livello, TECH svolge un rigoroso processo di selezione per ognuno degli insegnanti che compongono questo programma. Si tratta di una garanzia per gli studenti che cercano un reale aggiornamento delle proprie conoscenze in un settore come quello della Pneumologia, che richiede una specializzazione approfondita. Data la vicinanza di un personale docente esperto in questo campo, inoltre, l'infermiere potrà risolvere qualsiasi dubbio sui contenuti di questo Master Semipresenziale.





“

Professionisti del settore infermieristico con una vasta esperienza in ospedali di primo livello compongono questo Master Semipresenziale”

Direzione



Dott. Amado Canillas, Javier

- ♦ Supervisore di Infermieristica presso l'Ospedale 12 de Octubre
- ♦ Valutatore della Segreteria Tecnica della Direzione Generale per la Pianificazione, la Ricerca e la Preparazione della Comunità di Madrid
- ♦ Dottorato in Infermieristica presso l'Università Complutense di Madrid
- ♦ Master in Ricerca sull'Assistenza Sanitaria presso l'Università Complutense di Madrid

Personale docente

Dott.ssa Castaño Menéndez, Alba

- ♦ Infermiera dell'Unità di Terapie Respiratorie Intermedie dell'Ospedale Universitario 12 di Ottobre
- ♦ Infermiera del Servizio d'Urgenza e Medicina Interna presso l'Ospedale Clinico San Carlos
- ♦ Infermiera presso il Centro de Salud Delicias
- ♦ Infermiera in terapia respiratoria domiciliare gestita dall'Ospedale Universitario 12 di Ottobre
- ♦ Laurea in Infermieristica presso l'Università Complutense di Madrid
- ♦ Esperto Universitario in Assistenza al Paziente Respiratorio dalla Scuola di Specializzazione della Fondazione per lo Sviluppo dell'Assistenza Infermieristica (FUDEN)

Dott. Amado Durán, Alfredo

- ♦ Infermiere specialista in Osteopatia
- ♦ Infermiere Ospedale di Móstoles di Madrid Preparazione clinica: Trattamento della colonna cervicale
- ♦ Laurea in Infermieristica presso l'Università Europea
- ♦ Laurea in Fisioterapia presso l'Università Europea
- ♦ Specializzato in Massaggio Tradizionale Thaiandese presso la Scuola di Medicina Tradizionale di Wat Po Bangkok, Thailandia
- ♦ Master in Osteopatia, Collegio belga di Osteopatia, FBO First, Strutturale
- ♦ Consulenze a Chembenyoumba, Mayotte
- ♦ Consulenze a Sainte Suzanne Isla Reunión
- ♦ Consulenze presso l'Ospedale Frejus-Saint-Raphael Frejus, Francia

Dott.ssa Santamarina, Ana

- ◆ Infermiera Specializzata presso il Servizio di Pneumologia
- ◆ Responsabile Assistenza Domiciliare presso Esteve Teijin Healthcare
- ◆ Infermiera presso l'Ospedale El Bierzo
- ◆ Infermiera presso il Centro de Salud Ponferrada II
- ◆ Infermiera della Clinica di Ponferrada
- ◆ Laurea in Infermieristica conseguita presso l'Università di León
- ◆ Master Universitario in Ricerca in Scienze Sociosanitarie presso l'Università di León
- ◆ Master in Direzione e Gestione Infermieristica per l'Università CEU Cardenal Herrera
- ◆ Esperta Universitaria in Insegnamento Digitale in Infermieristica presso l'Università CEU Cardinale Herrera
- ◆ Tecnico Superiore in Documentazione Sanitaria

Dott.ssa García Vañes, Cristina

- ◆ Laurea in Infermieristica presso l'Università di Cantabria, Spagna
- ◆ Infermiera in terapie respiratorie a domicilio

Dott.ssa Rojo Rojo, Angélica

- ◆ Infermiera Specialista in Pazienti Respiratori
- ◆ Infermiera di Terapie Respiratorie a Domicilio
- ◆ Laurea in Infermieristica presso l'Università di Valladolid
- ◆ Esperto Universitario in Assistenza Infermieristica Completa al Paziente Respiratorio

Dott.ssa García Pérez, Silvia

- ◆ Infermiera al servizio in Pneumologia, Endocrino e Reumatologia presso l'Ospedale Universitario 12 de Octubre Madrid
- ◆ Tecnico Superiore in Dietetica e Nutrizione I.E.S San Roque Madrid
- ◆ Dipartimento di Medicina Interna presso l'Ospedale Universitario 12 de Octubre Madrid
- ◆ Specializzanda presso l'Ospedale Universitario 12 de Octubre Madrid
- ◆ Dipartimento di UTI e Ospedale Universitario 12 de Octubre Madrid
- ◆ Collaboratrice delle Facoltà di Infermieristica, Fisioterapia e Podologia per i programmi nel settore Sanitario
- ◆ Corso Universitario in Infermieristica presso l'Università Complutense di Madrid

Dott.ssa Almeida Calderero, Cristina

- ◆ Infermiera in servizio in Pneumologia, Endocrino e Reumatologia presso l'Ospedale Universitario 12 de Octubre Madrid
- ◆ Infermiera dell'Unità Chirurgica Pediatrica Ospedale Materno-Pediatrico Gregorio Marañón Madrid
- ◆ Infermiera in Assistenza Primaria presso il Centro Medico a Salamanca
- ◆ Infermiera dell'Unità di Terapia Intensiva Ospedale Clinico Universitario Salamanca
- ◆ Infermiera dell'Unità di Rianimazione Chirurgica Ospedale Clinico Universitario Salamanca
- ◆ Collaboratrice della Facoltà di Infermieristica, Fisioterapia e Podologia dell'Università Complutense di Madrid
- ◆ Laurea in Infermieristica Università di Salamanca
- ◆ Laurea in Terapia Occupazionale Università di Salamanca

Dott.ssa De Prado de Cima, Silvia

- ◆ Fisioterapista in terapie respiratorie a domicilio
- ◆ Fisioterapista in Pediatria Neurologica Centro Base, SORIA
- ◆ Riabilitazione d'Assistenza Primaria La Milagrosa
- ◆ Servizio di riabilitazione Virgen del Mirón
- ◆ Servizio di Riabilitazione, Santa Bárbara
- ◆ Fisioterapia Osteopatia e Fisioterapia Clinica René
- ◆ Laurea in Fisioterapia presso l'Università di Valladolid, Spagna
- ◆ Master in Fisioterapia del Torace presso la Scuola Universitaria Gimbernat e Tomás Cerdà (Campus di Sant Cugat)
- ◆ Corso sulle Tecniche miotensive e manipolative della colonna vertebrale e del bacino Centro Buendía presso l'Università di Valladolid
- ◆ IV Corso Giornata della Salute e dello Sport: Emergenze nello sport Centro per le alte prestazioni e la promozione dello sport di Soria e centro di studi olimpici
- ◆ Tecnico di salute ambientale I.E.S Gregorio Fernández





“

Potenzia la tua carriera professionale con un insegnamento olistico, che ti permette di progredire sia dal punto di vista teorico che pratico"

06

Strutturazione del programma

Il piano di studi di questo Master Semipresenziale consiste in un percorso accademico che porterà lo studente ad approfondire l'anatomo-fisiologia del sistema respiratorio e la valutazione della funzione polmonare, l'educazione del paziente respiratorio, l'innovazione terapeutica e le più comuni malattie respiratorie. Il tutto verrà integrato da numerabili materiali didattici multimediali, accessibili in ogni momento, da qualsiasi dispositivo digitale dotato di connessione a internet. Il punto culminante del programma è un tirocinio di 3 settimane con infermieri specializzati in questo campo.



“

*Un piano di studi completo ti guiderà
attraverso le più recenti evidenze
scientifiche sulla cura del paziente
trapiantato di polmone”*

Modulo 1. Anatomia-fisiologia del sistema respiratorio e valutazione della funzione polmonare

- 1.1. Anatomia dell'apparato respiratorio
 - 1.1.1 Anatomia della via respiratoria superiore
 - 1.1.2 Anatomia delle vie aeree Inferiore
 - 1.1.3 I polmoni e l'unità respiratoria
 - 1.1.4 Strutture accessorie: pleura e muscolatura respiratoria
 - 1.1.5 Mediastino
 - 1.1.6 Perfusionazione polmonare
- 1.2. Ventilazione polmonare
 - 1.2.1 Meccanismo respiratorio
 - 1.2.2 Resistenze delle vie aeree
 - 1.2.3 Lavoro di respirazione
 - 1.2.4 Volumi e capacità polmonari
- 1.3. Diffusione di gas
 - 1.3.1 Pressioni parziali
 - 1.3.2 Velocità di diffusione
 - 1.3.3 Relazione tra ventilazione e perfusione
- 1.4. Trasporto di gas
 - 1.4.1 Trasporto dell'ossigeno nel sangue
 - 1.4.2 Curva di dissociazione dell'emoglobina
 - 1.4.3 Trasporto del diossido di carbonio nel sangue
- 1.5. Regolamentazione della respirazione
 - 1.5.1 Centri di controllo respiratorio
 - 1.5.2 Controllo chimico della respirazione
 - 1.5.3 Controllo no chimico della respirazione
- 1.6. Caratteristiche della respirazione
 - 1.6.1 Frequenza
 - 1.6.2 Ritmo
 - 1.6.3 Profondità
 - 1.6.4 Rumori adventizi
 - 1.6.5 Schemi di respirazione

- 1.7. Analisi funzionale respiratoria Test di funzionalità polmonare
 - 1.7.1 Spirometria Interpretazione di risultati
 - 1.7.2 Test di stimolazione bronchiale
 - 1.7.3 Volumi polmonari statici Pletismografia corporea
 - 1.7.4 Studio delle resistenze polmonari
 - 1.7.5 Elasticità e distensibilità polmonare *Compliance*
 - 1.7.6 Studio della funzione dei muscoli respiratori
 - 1.7.7 Test di diffusione polmonare DLCO
 - 1.7.8 Scambi gassosi: gas del sangue arterioso Equilibrio acido-base
 - 1.7.9 Prove di sforzo Test del cammino di 6 minuti e Shuttle test
 - 1.7.10 Pulsossimetria
 - 1.7.11 Broncoscopia
 - 1.7.12 Test radiologici
- 1.8. Valutazione nel paziente respiratorio
 - 1.8.1 Qualità di vita del paziente respiratorio: il questionario Saint George
 - 1.8.2 Valutazione infermieristica del paziente respiratorio in base ai modelli funzionali

Modulo 2. Patologie respiratorie più diffuse negli adulti

- 2.1. Insufficienza respiratoria
 - 2.1.1 Insufficienza respiratoria acuta
 - 2.1.2 Insufficienza respiratoria cronica
- 2.2. Infezioni respiratorie acute negli adulti
 - 2.2.1 Raffreddore comune
 - 2.2.2 Influenza
 - 2.2.3 Faringite e tonsillite
 - 2.2.4 Bronchite acuta
 - 2.2.5 Processo infermieristico nelle infezioni respiratorie
- 2.3. Malattie respiratorie di origine ostruttiva
 - 2.3.1 Broncopneumopatia cronica ostruttiva
 - 2.3.2 Enfisema
 - 2.3.3 Asma in età adulta
 - 2.3.4 Fibrosi cistica dell'adulto
 - 2.3.5 Bronchite cronica
 - 2.3.6 Bronchiectasia

- 2.4. Malattie respiratorie di origine restrittiva
 - 2.4.1 Malattie polmonari restrittive: atelettasia, edema polmonare, fibrosi polmonare, polmonite, sarcoidosi, ARDS, tubercolosi
 - 2.4.2 Malattie restrittive della pleura: versamento pleurico, empiema, emotorace, pneumotorace, chilotorace
 - 2.4.3 Patologie toraco-scheletriche: alterazioni toraciche, obesità, scoliosi, cifosi, cifoscoliosi
 - 2.4.4 Disturbi neuromuscolari: miastenia grave, sindrome di Guillain-Barré, SLA, distrofie muscolari
- 2.5. Drenaggi pleurici
 - 2.5.1 Sistemi di drenaggio pleurico
 - 2.5.2 Toracentesi
 - 2.5.3 Biopsia pleurica chiusa
 - 2.5.4 Trattamenti farmacologici nella patologia pleurica: pleurodesi e fibrinolitici
- 2.6. Processi tumorali
 - 2.6.1 Tumore ai polmoni
 - 2.6.2 Assistenza infermieristica nei pazienti con tumore ai polmoni
- 2.7. Aree di assistenza infermieristica per i pazienti respiratori
 - 2.7.1 Urgenze ed emergenze
 - 2.7.2 Ricovero ospedaliero Polmonite nosocomiale
 - 2.7.3 Ambulatori
 - 2.7.4 Unità di terapia critica
 - 2.7.5 Unità del sonno
 - 2.7.6 Terapie respiratorie a domicilio

Modulo 3. Aerosolterapia

- 3.1. Concetti base dell'aerosolterapia
 - 3.1.1 Definizione
 - 3.1.2 Indicazioni e controindicazioni
 - 3.1.3 Farmaci utilizzati
- 3.2. Basi teoriche dell'aerosolterapia
 - 3.2.1 Tipi di aerosol
 - 3.2.2 Dimensione delle particelle e deposizione polmonare
 - 3.2.3 Meccanismo di erogazione e tecnica di inalazione
 - 3.2.4 Geometria e caratteristiche delle vie aeree
 - 3.2.5 Manovra inspiratoria
 - 3.2.6 Pulizia mucociliare

- 3.3. Nebulizzatori: attrezzature e sistemi di erogazione
 - 3.3.1 Nebulizzatori a getto pneumatico ad alto e basso flusso
 - 3.3.2 Nebulizzatori a ultrasuoni
 - 3.3.3 Nebulizzatori a rete
 - 3.3.4 Criteri di selezione del tipo di nebulizzatore
 - 3.3.5 Maschere e boccali
 - 3.3.6 Pulizia e manutenzione
 - 3.3.7 Complicazioni
 - 3.3.8 Monitoraggio del trattamento con nebulizzatore
- 3.4. Dispositivi per l'inalazione
 - 3.4.1 Educazione alle tecniche di inalazione
 - 3.4.2 Inalatori a cartuccia pressurizzata
 - 3.4.3 Camere di inalazione e distanziatori
 - 3.4.4 Inalatori a polvere secca
 - 3.4.5 Inalatori di vapore leggero
 - 3.4.6 Pulizia e manutenzione
- 3.5. Piano di assistenza infermieristica aerosolterapia
 - 3.5.1 Diagnosi (NANDA)
 - 3.5.2 Esiti e interventi infermieristici

Modulo 4. Ossigenoterapia

- 4.1. Determinazione dell'ossigeno nel sangue
 - 4.1.1 Emogasanalisi arteriosa. Interpretazione di risultati
 - 4.1.2 Analisi dei gas nel sangue venoso Interpretazione di risultati
 - 4.1.3 Ossimetria
 - 4.1.4 Capnografia
- 4.2. Ossigenoterapia domiciliare cronica
 - 4.2.1 Considerazioni generali
 - 4.2.2 Indicazioni e controindicazioni
 - 4.2.3 Effetti collaterali e rischi
- 4.3. Dispositivi per la somministrazione di ossigeno
 - 4.3.1 Sistemi di basso e alto flusso
 - 4.3.2 Bombole di ossigeno
 - 4.3.3 Concentratori statici
 - 4.3.4 Concentratori portatili
 - 4.3.5 Ossigeno liquido

- 4.4. Materiali di consumo per ossigenoterapia
 - 4.4.1 Canule nasali
 - 4.4.2 Maschere d'ossigeno
 - 4.4.3 Serbatoi
 - 4.4.4 Tubi di conduzione
 - 4.4.5 Sistema di risparmio di ossigeno
- 4.5. Materiali complementari per la somministrazione di ossigeno
 - 4.5.1 Flussimetri
 - 4.5.2 Riduttori di pressione
 - 4.5.3 Umidificazione
- 4.6. Procedure per la somministrazione di ossigeno
 - 4.6.1 Istruzioni per l'installazione domestica
 - 4.6.2 Sicurezza e prevenzione
 - 4.6.3 Educazione al paziente
 - 4.6.4 Follow-up del paziente cronico in ossigenoterapia domiciliare
- 4.7. Piano di assistenza infermieristica in ossigenoterapia
 - 4.7.1 Diagnosi (NANDA)
 - 4.7.2 Esiti e interventi infermieristici

Modulo 5. Disturbi del sonno e ventilazione meccanica

- 5.1. Fisiologia del sonno e della respirazione
 - 5.1.1 Russamento
 - 5.1.2 Le vie aeree durante il sonno
 - 5.1.3 Fasi del sonno
 - 5.1.4 Ormoni
- 5.2. Diagnosi sui disturbi del sonno
 - 5.2.1 Sintomatologia
 - 5.2.2 Test di ipersonnolenza diurna
 - 5.2.3 Poligrafia ospedaliera e domiciliare
 - 5.2.4 Differenze tra poligrafia e polisinnografia
- 5.3. Apnea del sonno
 - 5.3.1 Definizione dell'apnea del sonno
 - 5.3.2 Definizione di altri concetti di base
 - 5.3.3 Classificazione: apnea ostruttiva, centrale e mista
 - 5.3.4 Manifestazioni cliniche
 - 5.3.5 Rischi a breve e lungo termine

- 5.4. Trattamento dell'apnea del sonno
 - 5.4.1 CPAP come prima opzione di trattamento
 - 5.4.2 Trattamenti alternativi.
 - 5.4.3 Trattamento chirurgico
- 5.5. Titolo della pressione
 - 5.5.1 Titolo manuale
 - 5.5.2 Titolo automatico
 - 5.5.3 Titolo attraverso delle formule
- 5.6. Piano di assistenza infermieristica in apnea del sonno
 - 5.6.1 Educazione del paziente all'apnea del sonno
 - 5.6.2 Diagnosi (NANDA)
 - 5.6.3 Esiti e interventi infermieristici

Modulo 6. Ventilazione meccanica non invasiva

- 6.1. Fisiopatologia
 - 6.1.1 Ventilazione fisiologica
 - 6.1.2 Fisiologia della ventilazione meccanica non invasiva
 - 6.1.3 Indicazioni e controindicazioni
- 6.2. Metodi di ventilazione
 - 6.2.1 Ventilazione con pressione negativa
 - 6.2.2 Ventilazione con pressione positiva
- 6.3. Concetti di base
 - 6.3.1 IPAP
 - 6.3.2 EPAP
 - 6.3.3 *Trigger*
 - 6.3.4 Ciclaggio
 - 6.3.5 PEEP
 - 6.3.6 Rapporto ispirazione/espirazione
 - 6.3.7 Pressione del supporto
 - 6.3.8 Alleggerimento della pressione espiratoria
 - 6.3.9 Tempo di salita
 - 6.3.10 Rampa
 - 6.3.11 Allarmi
 - 6.3.12 Altri concetti

- 6.4. Modi di ventilazione
 - 6.4.1 Ventilazione spontanea
 - 6.4.2 Ventilazione obbligatoria intermittente sincronizzata
 - 6.4.3 Ventilazione controllata o assistita
 - 6.4.4 Ventilazione controllata dalla pressione
 - 6.4.5 Ventilazione controllata dal volume
 - 6.4.6 Modalità ventilazione alternativa
- 6.5. Dispositivi utilizzati per ventilazione meccanica non invasiva
 - 6.5.1 CPAP
 - 6.5.2 BIPAP
 - 6.5.3 Ventilatore convenzionale
 - 6.5.4 Servoventilazione
- 6.6. Materiale necessario
 - 6.6.1 Mascherine
 - 6.6.2 Tubi
 - 6.6.3 Filtri
 - 6.6.4 Umidificazione
 - 6.6.5 Altri accessori
 - 6.6.6 Pulizia e manutenzione
- 6.7. Principali problemi di adattamento e possibili soluzioni
 - 6.7.1 Relativi alle apparecchiature
 - 6.7.2 Relativi alla pressione
 - 6.7.3 Relativi alle mascherine
 - 6.7.4 Relativi ai tubi
 - 6.7.5 Relativi all'umidificazione
 - 6.7.6 Altre complicazioni
- 6.8. Installazione delle apparecchiature a domicilio del paziente
 - 6.8.1 Preparazione del paziente
 - 6.8.2 Programmazione delle apparecchiature
 - 6.8.3 Adattamento della mascherina
 - 6.8.4 Adattamento alla pressione
 - 6.8.5 Educazione al paziente

- 6.9. Follow-up del paziente ventilato meccanicamente in modo non invasivo
 - 6.9.1 Visita domiciliare
 - 6.9.2 Importanza dell'aderenza al trattamento
 - 6.9.3 Educazione al paziente
- 6.10. Ventilazione meccanica non invasiva in combinazione con altri trattamenti
 - 6.10.1 VMNI e aerosolterapia
 - 6.10.2 VMNI e oxigenoterapia
- 6.11. Piano di assistenza infermieristica in VMNI
 - 6.11.1 Diagnosi (NANDA)
 - 6.11.2 Esiti e interventi infermieristici

Modulo 7. Ventilazione meccanica invasiva

- 7.1. Fondamenti di base della ventilazione meccanica invasiva
 - 7.1.1 Definizione e obiettivi
 - 7.1.2 Indicazioni e controindicazioni
 - 7.1.3 Complicazioni
- 7.2. Dispositivi per VMI
 - 7.2.1 Tipi di respiratori
 - 7.2.2 Modalità di VMI
 - 7.2.3 Fasi del ciclo respiratorio
 - 7.2.4 Parametri abituali
 - 7.2.5 Sostituzione totale della respirazione
 - 7.2.6 Sostituzione parziale della respirazione
- 7.3. Intubazione endotracheale
 - 7.3.1 Tecnica di intubazione endotracheale
 - 7.3.2 Cura e manutenzione del paziente intubato
- 7.4. Scollegamento della ventilazione meccanica
 - 7.4.1 Studio della funzione polmonare per decidere l'interruzione del trattamento
 - 7.4.2 Test di respirazione spontanea
 - 7.4.3 Estubazione
 - 7.4.4 Tracheostomia in caso di estubazione fallita
- 7.5. Piano di assistenza infermieristica in VMI
 - 7.5.1 Assistenza infermieristica nell' VMI
 - 7.5.2 Diagnosi (NANDA)
 - 7.5.3 Esiti e interventi infermieristici

Modulo 8. Paziente tracheostomizzato

- 8.1. Fondamenti di base della tracheostomia
 - 8.1.1 Definizione
 - 8.1.2 Tipi di tracheostomia
 - 8.1.3 Indicazioni e controindicazioni
 - 8.1.4 Complicazioni
- 8.2. Cannula per tracheostomia
 - 8.2.1 Tipi di cannula
 - 8.2.2 Componenti della cannula
 - 8.2.3 Criteri per la selezione delle dimensioni della cannula
- 8.3. Cure del paziente tracheostomizzato
 - 8.3.1 Cure preoperatorie
 - 8.3.2 Cura dello stoma
 - 8.3.3 Pulizia della cannula
 - 8.3.4 Cambio della cannula
 - 8.3.5 Aspiratore di secrezioni
 - 8.3.6 Terapia respiratoria
- 8.4. Educazione al paziente tracheostomizzato
 - 8.4.1 Sistemi di umidificazione dell'aria ispirati
 - 8.4.2 Fonazione
 - 8.4.3 Nutrizione e idratazione
 - 8.4.4 Prevenzione delle infezioni del tratto respiratorio
- 8.5. Aerosolterapia, ventilazione e ossigenoterapia nel paziente tracheostomizzato
 - 8.5.1 Aerosolterapia
 - 8.5.2 Ossigenoterapia
 - 8.5.3 Ventilazione meccanica
- 8.6. Decanulazione
 - 8.6.1 Procedura di decanulazione
 - 8.6.2 Educazione al paziente
- 8.7. Piano di assistenza infermieristica del paziente tracheostomizzato
 - 8.7.1 Diagnosi (NANDA)
 - 8.7.2 Esiti e interventi infermieristici

Modulo 9. Terapie respiratorie nel paziente pediatrico

- 9.1. Anatomofisiologia del paziente pediatrico
 - 9.1.1 Anatomia dell'apparato respiratorio in Pediatria
 - 9.1.2 Fisiologia dell'apparato respiratorio in Pediatria
- 9.2. Patologia respiratorie nel paziente pediatrico
 - 9.2.1 Corpo estraneo
 - 9.2.2 Tonsillofaringite
 - 9.2.3 Laringite
 - 9.2.4 Malattia della membrana ialina
 - 9.2.5 Asma infantile
 - 9.2.6 Bronchiolite
 - 9.2.7 Fibrosi cistica
 - 9.2.8 Laringotracheobronchite acuta (CRUP)
 - 9.2.9 Condizioni neurologiche: paralisi cerebrale infantile
 - 9.2.10 Panoramica dei principali virus respiratori nell'infanzia
- 9.3. Terapie respiratorie in Pediatria
 - 9.3.1 Terapia respiratoria nell'infanzia
 - 9.3.2 Aerosolterapia
 - 9.3.3 Ossigenoterapia
 - 9.3.4 Ventilazione meccanica
- 9.4. Terapia di sostegno
 - 9.4.1 Cura tosse
 - 9.4.2 Aspiratore di secrezioni
 - 9.4.3 Camice *SmartVest*
 - 9.4.4 Ambu
- 9.5. Monitoraggio del contatore
 - 9.5.1 Monitoraggio dell'apnea
 - 9.5.2 Pulsossimetria

Modulo 10. Paziente con trapianto polmonare

- 10.1. Concetti base sui trapianti di polmoni
 - 10.1.1 Definizione e tipi di trapianti polmonare
 - 10.1.2 Indicazioni
 - 10.1.3 Rischi
 - 10.1.4 Aspettative dopo l'intervento



- 10.2. Monitoraggio post-trapianti
 - 10.2.1 Terapia respiratoria nel paziente con trapianto di polmone
 - 10.2.2 Monitoraggio della terapia immunosoppressiva
 - 10.2.3 Mantenimento della funzione polmonare
 - 10.2.4 Tolleranza allo stress
 - 10.2.5 Miglioramento della qualità di vita e della sopravvivenza
- 10.3. Test di funzionalità polmonare
 - 10.3.1 Ossido nitrico sintasi
 - 10.3.2 Monitoraggio immunologico
 - 10.3.3 Broncoscopia
- 10.4. Piano di assistenza infermieristica del paziente trapiantato
 - 10.4.1 Valutazione del paziente trapiantato: indice di Barthel, scala della dispnea modificata
 - 10.4.2 Diagnosi (NANDA)
 - 10.4.3 Esiti e interventi infermieristici

Modulo 11. Educazione per la salute nel paziente respiratorio

- 11.1. Educazione alla propria patologia
 - 11.1.1 Conoscenze di base sulla malattia
 - 11.1.2 Modifica delle abitudini
 - 11.1.3 Abitudini sane e di routine
 - 11.1.4 Migliorare la cura di sé
- 11.2. Programmi di aderenza al trattamento
 - 11.2.1 Importanza dell'aderenza al trattamento
 - 11.2.2 Individuazione di problemi di aderenza
 - 11.2.3 Risoluzione a problemi
- 11.3. Programmi di disabituazione tubarica
 - 11.3.1 Rischi del consumo di tabacco
 - 11.3.2 Benefici per la salute respiratoria derivanti dalla cessazione del fumo
- 11.4. Educazione nutrizionale
 - 11.4.1 Importanza di un'alimentazione e una nutrizione adeguate nel paziente respiratorio
 - 11.4.2 Calcolo dell'IMC e perdita di peso
- 11.5. Fomenti dell'attività fisica
 - 11.5.1 Benefici dell'attività fisica per i pazienti Respiratori
 - 11.5.2 Classificazione dei tipi di attività fisica

- 11.6. Prendersi cura della persona che cura il paziente
 - 11.6.1 Affaticamento del caregiver del paziente dipendente
 - 11.6.2 Preparazione dei caregiver
- 11.7. Programmi di approccio psicosociale
 - 11.7.1 Approccio psicosociale al paziente con OCD
 - 11.7.2 Approccio psicosociale al paziente tracheostomizzato

Modulo 12. Innovazione e ricerca nelle terapie respiratorie

- 12.1. Applicazione della telemedicina nel monitoraggio dei pazienti respiratori
 - 12.1.1 Telemonitoraggio dei pulsossimetri
 - 12.1.2 Ruolo del telemonitoraggio nelle riacutizzazioni
- 12.2. Applicazione della telemedicina nel monitoraggio dei pazienti respiratori
 - 12.2.1 Telemonitoraggio per il monitoraggio continuo del paziente
 - 12.2.2 Migliorare l'aderenza al trattamento attraverso il telemonitoraggio
 - 12.2.3 Dispositivi con *Bluetooth* incorporato
- 12.3. Gamification per migliorare l'aderenza nel paziente respiratorio
 - 12.3.1 Definizione di gamification
 - 12.3.2 Applicazione della gamification alla salute
 - 12.3.3 Benefici della gamification
- 12.4. Consigli pratici per la conduzione delle ricerche
 - 12.4.1 Ricerca di informazioni in banche dati online
 - 12.4.2 Principali fonti di informazione
 - 12.4.3 Norme APA per l'elaborazione di articoli
 - 12.4.4 Stili di riferimenti bibliografici

Modulo 13. Aggiornamento sulle infezioni da coronavirus

- 13.1. Scoperta ed evoluzione del coronavirus
 - 13.1.1 Scoperta del coronavirus
 - 13.1.2 Evoluzione globale delle infezioni da coronavirus
- 13.2. Principali caratteristiche microbiologiche e membri della famiglia del coronavirus
 - 13.2.1 Caratteristiche microbiologiche generali del coronavirus
 - 13.2.2 Genoma virale
 - 13.2.3 Principali fattori di virulenza



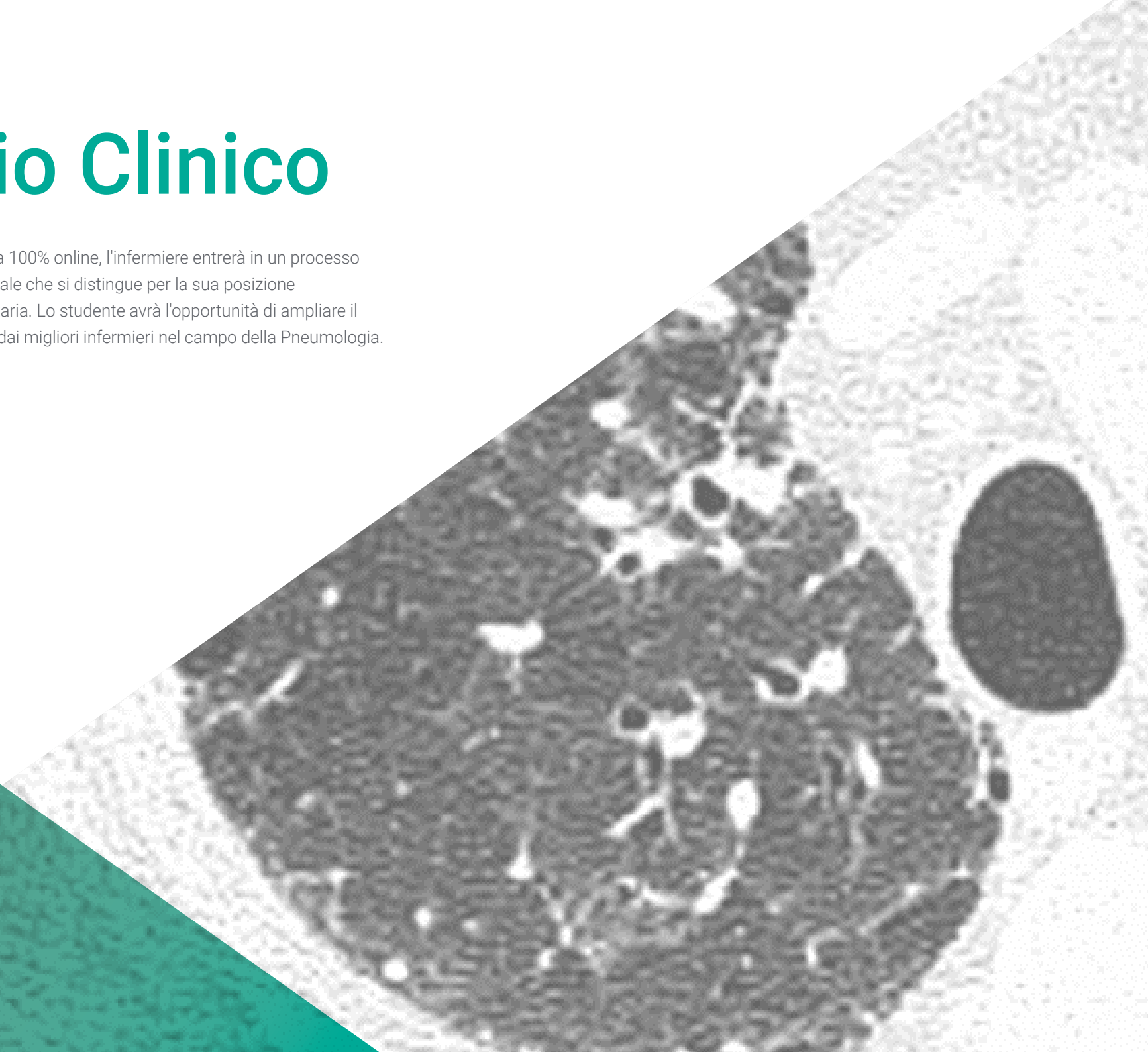


- 13.3. Cambiamenti epidemiologici nelle infezioni da coronavirus dalla scoperta ad oggi
 - 13.3.1 Morbosità e mortalità delle infezioni da coronavirus dalla loro comparsa ad oggi
- 13.4. Il sistema immunitario e le infezioni da coronavirus
 - 13.4.1 Meccanismi immunologici coinvolti nella risposta immunitaria al coronavirus
 - 13.4.2 Tempesta di citochine nelle infezioni da coronavirus e immunopatologia
 - 13.4.3 Modulazione del sistema immunitario nelle infezioni da coronavirus
- 13.5. Patogenesi e fisiopatologia delle infezioni da coronavirus
 - 13.5.1 Alterazioni fisiopatologiche e patogeni nelle infezioni da coronavirus
 - 13.5.2 Implicazioni cliniche delle principali alterazioni fisiopatologiche
- 13.6. Gruppi a rischio e meccanismi di trasmissione del coronavirus
 - 13.6.1 Principali caratteristiche socio-demografiche ed epidemiologiche dei gruppi a rischio colpiti da coronavirus
 - 13.6.2 Meccanismi di trasmissione del coronavirus
- 13.7. Storia naturale delle infezioni da coronavirus
 - 13.7.1 Fasi dell'infezione da coronavirus
- 13.8. Diagnosi microbiologica aggiornata delle infezioni da coronavirus
 - 13.8.1 Raccolta e spedizione dei campioni
 - 13.8.2 PCR e sequenziamento
 - 13.8.3 Test sierologici
 - 13.8.4 Isolamento virale
- 13.9. Attuale biosicurezza nei laboratori di microbiologia per la manipolazione di campioni di coronavirus
 - 13.9.1 Misure di biosicurezza per la manipolazione di campioni di coronavirus
- 13.10. Gestione aggiornata delle infezioni da coronavirus
 - 13.10.1 Misure preventive
 - 13.10.2 Trattamento sintomatico
 - 13.10.3 Trattamento antivirale e antimicrobico nelle infezioni da coronavirus
 - 13.10.4 Trattamento delle forme cliniche gravi
- 13.11. Sfide future nella prevenzione, diagnosi e terapia delle infezioni da coronavirus
 - 13.11.1 Sfide globali per lo sviluppo di strategie di prevenzione, diagnosi e trattamento delle infezioni da coronavirus

07

Tirocinio Clinico

Una volta completata la fase teorica 100% online, l'infermiere entrerà in un processo eminentemente pratico in un ospedale che si distingue per la sua posizione all'avanguardia nell'assistenza sanitaria. Lo studente avrà l'opportunità di ampliare il proprio campo d'azione, affiancato dai migliori infermieri nel campo della Pneumologia.





“

Un tirocinio di 3 settimane che ti permetterà di migliorare ulteriormente la tua capacità di curare i pazienti respiratori”

Il periodo di tirocinio di questo programma infermieristico nel Servizio di Pneumologia consiste in un tirocinio clinico pratico in un'importante struttura sanitaria. Per 3 settimane, dal lunedì al venerdì, con giornate consecutive di 8 ore in affiancamento a uno specialista, l'infermiere avrà l'opportunità di sperimentare i metodi diagnostici e la pianificazione terapeutica di ultima generazione per ogni patologia.

In questo tirocinio completamente pratica, le attività sono finalizzate al perfezionamento delle competenze necessarie per l'erogazione dell'assistenza sanitaria in aree che richiedono un elevato livello di specializzazione. Tutto ciò consentirà all'infermiere di agire con maggiori garanzie di sicurezza nella gestione del paziente e di migliorare le proprie prestazioni quotidiane.

Un nuovo modo di trasformare un ambiente sanitario nella cornice ideale per aggiornare le conoscenze pratiche, circondati in ogni momento da infermieri con una consolidata esperienza nel campo della Pneumologia, che ti mostreranno i protocolli e le procedure utilizzate in casi clinici reali.

La fase pratica prevede la partecipazione attiva dello studente che svolgerà le attività e le procedure di ogni area di competenza (imparare a imparare e imparare a fare), con l'accompagnamento e la guida del personale docente e degli altri compagni di corso che facilitano il lavoro di squadra e l'integrazione multidisciplinare come competenze trasversali per la pratica infermieristica clinica (imparare a essere e imparare a relazionarsi).

Le procedure descritte di seguito costituiranno la base della parte pratica della specializzazione e la relativa attuazione è subordinata sia all'idoneità dei pazienti sia alla disponibilità del centro e al suo carico di lavoro; le attività proposte sono le seguenti:



Incorpora gli ultimi progressi della Pneumologia nella tua pratica clinica quotidiana grazie a questo Master Semipresenziale"



Modulo	Attività Pratica
Tecniche di assistenza ai pazienti respiratori pediatrici	Collaborare alla somministrazione di terapie inalatorie
	Partecipare al monitoraggio dell'ossigenazione nei pazienti pediatrici
	Assistere nell'esecuzione di trattamenti di fisioterapia respiratoria
	Informare i familiari sulle terapie respiratorie impiegate
Applicazione della ventilazione meccanica assistita	Eseguire il monitoraggio continuo dei segni vitali, la somministrazione di farmaci secondo le indicazioni mediche
	Assistere nella preparazione e nella gestione delle apparecchiature di ventilazione meccanica
	Controllare e mantenere le vie aeree artificiali
	Partecipare alle azioni volte alla prevenzione delle infezioni legate alla ventilazione
Azione per i pazienti respiratori	Assistere nella valutazione del paziente respiratorio
	Somministrare i trattamenti più avanzati, secondo le indicazioni degli specialisti
	Lavorare in modo olistico con il paziente e con altri specialisti
	Utilizzare i dispositivi e le apparecchiature respiratorie più avanzate per la cura dei pazienti affetti da patologie respiratorie
Promozione della salute in pazienti respiratori	Collaborare alla diffusione di informazioni sulle abitudini salutari nei pazienti con patologie respiratorie
	Assistere nella dimostrazione delle tecniche respiratorie ai pazienti respiratori
	Incoraggiare il supporto psicosociale per il paziente
	Partecipare alla dimostrazione dell'uso di dispositivi per il monitoraggio e il controllo della respirazione

Assicurazione di responsabilità civile

La preoccupazione principale di questa istituzione è quella di garantire la sicurezza sia dei tirocinanti sia degli altri agenti che collaborano ai processi di tirocinio in azienda. All'interno delle misure rivolte a questo fine ultimo, esiste la risposta a qualsiasi incidente che possa verificarsi durante il processo di insegnamento-apprendimento.

A tal fine, questa entità formativa si impegna a stipulare un'assicurazione di responsabilità civile per coprire qualsiasi eventualità possa verificarsi durante lo svolgimento del tirocinio all'interno del centro di collocamento.

La polizza di responsabilità civile per i tirocinanti deve garantire una copertura assicurativa completa e deve essere stipulata prima dell'inizio del periodo di tirocinio. In questo modo, il tirocinante non dovrà preoccuparsi in caso di situazioni impreviste e avrà a disposizione una copertura fino al termine del periodo di tirocinio presso il centro.



Condizioni generali del tirocinio

Le condizioni generali dell'accordo di tirocinio per il programma sono le seguenti:

1. TUTORAGGIO: durante il Master Semipresenziale agli studenti verranno assegnati due tutor che li seguiranno durante tutto il percorso, risolvendo eventuali dubbi e domande. Da un lato, lo studente disporrà di un tutor professionale appartenente al centro di inserimento lavorativo che lo guiderà e lo supporterà in ogni momento. Dall'altro lato, allo studente verrà assegnato anche un tutor accademico che avrà il compito di coordinare e aiutare lo studente durante l'intero processo, risolvendo i dubbi e fornendogli tutto ciò di cui potrebbe aver bisogno. In questo modo, il professionista sarà accompagnato in ogni momento e potrà risolvere tutti gli eventuali dubbi, sia di natura pratica che accademica.

2. DURATA: il programma del tirocinio avrà una durata di tre settimane consecutive di preparazione pratica, distribuite in giornate di 8 ore lavorative, per cinque giorni alla settimana. I giorni di frequenza e l'orario saranno di competenza del centro, che informerà debitamente e preventivamente il professionista, con un sufficiente anticipo per facilitarne l'organizzazione.

3. MANCATA PRESENTAZIONE: in caso di mancata presentazione il giorno di inizio del Master Semipresenziale, lo studente perderà il diritto allo stesso senza possibilità di rimborso o di modifica di date. L'assenza per più di due giorni senza un giustificato motivo/certificato medico comporterà la rinuncia dello studente al tirocinio e, pertanto, la relativa automatica cessazione. In caso di ulteriori problemi durante lo svolgimento del tirocinio, essi dovranno essere debitamente e urgentemente segnalati al tutor accademico.

4. CERTIFICAZIONE: lo studente che supererà il Master Semipresenziale riceverà un certificato che attesterà il tirocinio svolto presso il centro in questione.

5. RAPPORTO DI LAVORO: il Master Semipresenziale non costituisce alcun tipo di rapporto lavorativo.

6. STUDI PRECEDENTI: alcuni centri potranno richiedere un certificato di studi precedenti per la partecipazione al Master Semipresenziale. In tal caso, sarà necessario esibirlo al dipartimento tirocini di TECH affinché venga confermata l'assegnazione del centro prescelto.

7. NON INCLUDE: il Master Semipresenziale non includerà nessun elemento non menzionato all'interno delle presenti condizioni. Pertanto, non sono inclusi alloggio, trasporto verso la città in cui si svolge il tirocinio, visti o qualsiasi altro servizio non menzionato.

Tuttavia, gli studenti potranno consultare il proprio tutor accademico per qualsiasi dubbio o raccomandazione in merito. Egli fornirà tutte le informazioni necessarie per semplificare le procedure.

08

Dove posso svolgere il Tirocinio Clinico?

TECH mantiene una filosofia basata sull'eccellenza e in base a questo criterio ha effettuato il processo di selezione dei centri in cui l'infermiere potrà svolgere il tirocinio. Dispone di ospedali in cui la qualità dell'assistenza, i professionisti di prima classe in vari settori, nonché l'incorporazione delle tecniche mediche più rilevanti e i progressi nell'assistenza clinica e nella cura dei pazienti sono di primaria importanza.





“

Raggiungi il perfezionamento delle tue competenze assistenziali in un centro ospedaliero unico nel suo genere"



Gli studenti potranno svolgere il tirocinio di questo Master Semipresenziale presso i seguenti centri:



Infermieristica

Hospital HM Modelo

Paese	Città
Spagna	La Coruña

Indirizzo: Rúa Virrey Osorio, 30, 15011, A Coruña

Rete di cliniche private, ospedali e centri specializzati distribuiti in tutta la Spagna.

Ambiti pratici di competenza:

- Anestesiologia e Rianimazione
- Cure Palliative



Infermieristica

Hospital HM Rosaleda

Paese	Città
Spagna	La Coruña

Indirizzo: Rúa de Santiago León de Caracas, 1, 15701, Santiago de Compostela, A Coruña

Rete di cliniche private, ospedali e centri specializzati distribuiti in tutta la Spagna.

Ambiti pratici di competenza:

- Trapianto di Capelli
- Ortodonzia e Ortopedia Dentofacciale



Infermieristica

Hospital HM San Francisco

Paese	Città
Spagna	León

Indirizzo: C. Marqueses de San Isidro, 11, 24004, León

Rete di cliniche private, ospedali e centri specializzati distribuiti in tutta la Spagna.

Ambiti pratici di competenza:

- Aggiornamento in Anestesiologia e Rianimazione
- Assistenza Infermieristica in Traumatologia



Infermieristica

Hospital HM Regla

Paese	Città
Spagna	León

Indirizzo: Calle Cardenal Landázuri, 2, 24003, León

Rete di cliniche private, ospedali e centri specializzati distribuiti in tutta la Spagna.

Ambiti pratici di competenza:

- Aggiornamento in Trattamenti Psichiatrici per Pazienti Minorenni



Infermieristica

Hospital HM Nou Delfos

Paese	Città
Spagna	Barcellona

Indirizzo: Avinguda de Vallcarca, 151, 08023 Barcellona

Rete di cliniche private, ospedali e centri specializzati distribuiti in tutta la Spagna.

Ambiti pratici di competenza:

- Medicina Estetica
- Nutrizione Clinica in Medicina



Infermieristica

Hospital HM Madrid

Paese	Città
Spagna	Madrid

Indirizzo: Pl. del Conde del Valle de Súchil, 16, 28015, Madrid

Rete di cliniche private, ospedali e centri specializzati distribuiti in tutta la Spagna.

Ambiti pratici di competenza:

- Cure Palliative
- Anestesiologia e Rianimazione



Infermieristica

Hospital HM Montepíncipe

Paese	Città
Spagna	Madrid

Indirizzo: Av. de Montepíncipe, 25, 28660, Boadilla del Monte, Madrid

Rete di cliniche private, ospedali e centri specializzati distribuiti in tutta la Spagna.

Ambiti pratici di competenza:

- Cure Palliative
- Medicina Estetica



Infermieristica

Hospital HM Torrelodones

Paese	Città
Spagna	Madrid

Indirizzo: Av. Castillo Olivares, s/n, 28250, Torrelodones, Madrid

Rete di cliniche private, ospedali e centri specializzati distribuiti in tutta la Spagna.

Ambiti pratici di competenza:

- Anestesiologia e Rianimazione
- Cure Palliative



Infermieristica

Hospital HM Sanchinarro

Paese Città
Spagna Madrid

Indirizzo: Calle de Oña, 10, 28050, Madrid

Rete di cliniche private, ospedali e centri specializzati distribuiti in tutta la Spagna.

Ambiti pratici di competenza:
- Anestesiologia e Rianimazione
- Cure Palliative



Infermieristica

Hospital HM Puerta del Sur

Paese Città
Spagna Madrid

Indirizzo: Av. Carlos V, 70, 28938, Móstoles, Madrid

Rete di cliniche private, ospedali e centri specializzati distribuiti in tutta la Spagna.

Ambiti pratici di competenza:
- Cure Palliative
- Oftalmologia Clinica



Infermieristica

Policlínico HM Arapiles

Paese Città
Spagna Madrid

Indirizzo: C. de Arapiles, 8, 28015, Madrid

Rete di cliniche private, ospedali e centri specializzati distribuiti in tutta la Spagna.

Ambiti pratici di competenza:
- Anestesiologia e Rianimazione
- Odontoiatria Pediatrica



Infermieristica

Policlínico HM Cruz Verde

Paese Città
Spagna Madrid

Indirizzo: Plaza de la Cruz Verde, 1-3, 28807,
Alcalá de Henares, Madrid

Rete di cliniche private, ospedali e centri specializzati
distribuiti in tutta la Spagna.

Ambiti pratici di competenza:
- Podologia Clinica Avanzata
- Tecnologia Ottica e Optometria Clinica



Infermieristica

Policlínico HM Gabinete Velázquez

Paese Città
Spagna Madrid

Indirizzo: C. de Jorge Juan, 19, 1° 28001,
28001, Madrid

Rete di cliniche private, ospedali e centri specializzati
distribuiti in tutta la Spagna.

Ambiti pratici di competenza:
- Nutrizione Clinica in Medicina
- Chirurgia Plastica Estetica





Infermieristica

Policlínico HM Matogrande

Paese	Città
Spagna	La Coruña

Indirizzo: R. Enrique Mariñas Romero, 32G, 2º,
15009, A Coruña

Rete di cliniche private, ospedali e centri specializzati
distribuiti in tutta la Spagna.

Ambiti pratici di competenza:

Fisioterapia Sportiva
Malattie Neurodegenerative



Infermieristica

Policlínico HM Rosaleda Lalín

Paese	Città
Spagna	Pontevedra

Indirizzo: Av. Buenos Aires, 102, 36500,
Lalín, Pontevedra

Rete di cliniche private, ospedali e centri specializzati
distribuiti in tutta la Spagna.

Ambiti pratici di competenza:

Progressi in Ematologia e in Emoterapia
Fisioterapia Neurologica

09

Metodologia

Questo programma ti offre un modo differente di imparare. La nostra metodologia si sviluppa in una modalità di apprendimento ciclico: *il Relearning*.

Questo sistema di insegnamento viene applicato nelle più prestigiose facoltà di medicina del mondo ed è considerato uno dei più efficaci da importanti pubblicazioni come il *New England Journal of Medicine*.



“

Scopri il Relearning, un sistema che abbandona l'apprendimento lineare convenzionale, per guidarti attraverso dei sistemi di insegnamento ciclici: una modalità di apprendimento che ha dimostrato la sua enorme efficacia, soprattutto nelle materie che richiedono la memorizzazione”

In TECH Nursing School applichiamo il Metodo Casistico

In una data situazione concreta, cosa dovrebbe fare un professionista? Durante il programma affronterai molteplici casi clinici simulati ma basati su pazienti reali, per risolvere i quali dovrai indagare, stabilire ipotesi e infine fornire una soluzione. Esistono molteplici prove scientifiche sull'efficacia del metodo. I professionisti imparano meglio, in modo più veloce e sostenibile nel tempo.

Con TECH l'infermiere sperimenta un modo di imparare che sta scuotendo le fondamenta delle università tradizionali di tutto il mondo.



Secondo il dottor Gérvas, il caso clinico è una presentazione con osservazioni del paziente, o di un gruppo di pazienti, che diventa un "caso", un esempio o un modello che illustra qualche componente clinica particolare, sia per il suo potenziale didattico che per la sua singolarità o rarità. È essenziale che il caso sia radicato nella vita professionale attuale, cercando di ricreare le condizioni reali nella pratica professionale infermieristica.

“

Sapevi che questo metodo è stato sviluppato ad Harvard nel 1912 per gli studenti di Diritto? Il metodo casistico consisteva nel presentare agli studenti situazioni reali complesse per far prendere loro decisioni e giustificare come risolverle. Nel 1924 fu stabilito come metodo di insegnamento standard ad Harvard”

L'efficacia del metodo è giustificata da quattro risultati chiave:

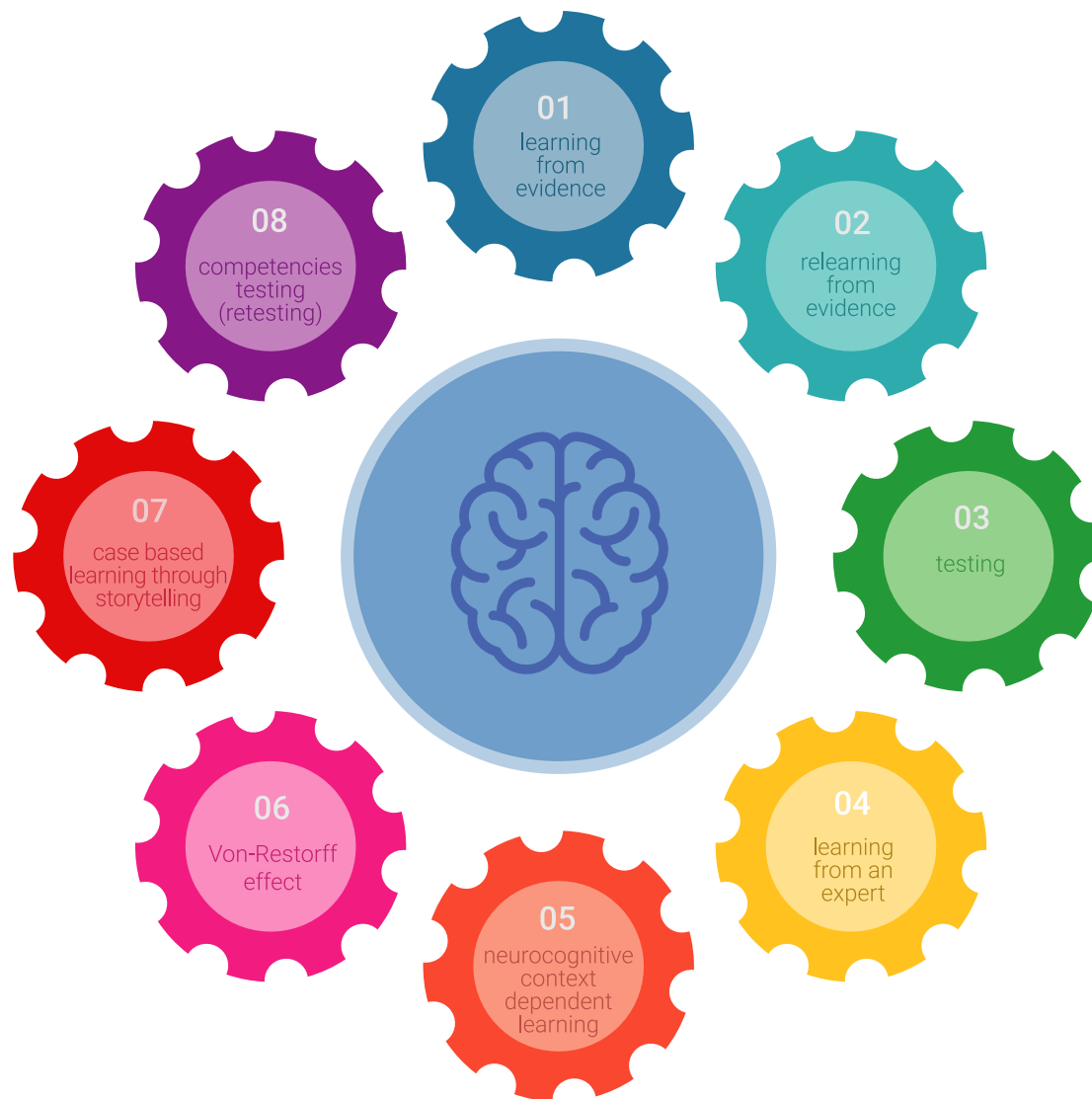
1. Gli studenti che seguono questo metodo non solo raggiungono l'assimilazione dei concetti, ma sviluppano anche la loro capacità mentale, attraverso esercizi che valutano situazioni reali e l'applicazione delle conoscenze.
2. L'apprendimento è solidamente incorporato nelle abilità pratiche che permettono al professionista in infermieristica di integrare al meglio le sue conoscenze in ambito ospedaliero o in assistenza primaria.
3. L'approccio a situazioni nate dalla realtà rende più facile ed efficace l'assimilazione delle idee e dei concetti.
4. La sensazione di efficienza degli sforzi compiuti diventa uno stimolo molto importante per gli studenti e si traduce in un maggiore interesse per l'apprendimento e in un aumento del tempo dedicato al corso.



Metodologia Relearning

TECH coniuga efficacemente la metodologia del Caso di Studio con un sistema di apprendimento 100% online basato sulla ripetizione, che combina 8 diversi elementi didattici in ogni lezione.

Potenziamo il Caso di Studio con il miglior metodo di insegnamento 100% online: il Relearning.



L'infermiere imparerà mediante casi reali e la risoluzione di situazioni complesse in contesti di apprendimento simulati. Queste simulazioni sono sviluppate utilizzando software all'avanguardia per facilitare un apprendimento coinvolgente.

All'avanguardia della pedagogia mondiale, il metodo Relearning è riuscito a migliorare i livelli di soddisfazione generale dei professionisti che completano i propri studi, rispetto agli indicatori di qualità della migliore università online del mondo (Columbia University).

Mediante questa metodologia abbiamo formato più di 175.000 infermieri con un successo senza precedenti in tutte le specializzazioni indipendentemente dal carico pratico. La nostra metodologia pedagogica è stata sviluppata in un contesto molto esigente, con un corpo di studenti universitari di alto profilo socio-economico e un'età media di 43,5 anni.

Il Relearning ti permetterà di apprendere con meno sforzo e più performance, impegnandoti maggiormente nella tua specializzazione, sviluppando uno spirito critico, difendendo gli argomenti e contrastando le opinioni: un'equazione che punta direttamente al successo.

Nel nostro programma, l'apprendimento non è un processo lineare, ma avviene in una spirale (impariamo, disimpariamo, dimentichiamo e re-impariamo). Pertanto, combiniamo ciascuno di questi elementi in modo concentrico.

Il punteggio complessivo del sistema di apprendimento di TECH è 8.01, secondo i più alti standard internazionali.



Questo programma offre i migliori materiali didattici, preparati appositamente per i professionisti:



Materiali di studio

Tutti i contenuti didattici sono creati da specialisti che insegneranno nel programma universitario, appositamente per esso, in modo che lo sviluppo didattico sia realmente specifico e concreto.

Questi contenuti sono poi applicati al formato audiovisivo che supporterà la modalità di lavoro online di TECH. Tutto questo, con le ultime tecniche che offrono componenti di alta qualità in ognuno dei materiali che vengono messi a disposizione dello studente.



Tecniche e procedure di infermieristica in video

TECH aggiorna lo studente sulle ultime tecniche, progressi educativi e all'avanguardia delle tecniche infermieristiche attuali. Il tutto in prima persona, con il massimo rigore, spiegato e dettagliato affinché tu lo possa assimilare e comprendere. E la cosa migliore è che puoi guardarli tutte le volte che vuoi.



Riepiloghi interattivi

Il team di TECH presenta i contenuti in modo accattivante e dinamico in pillole multimediali che includono audio, video, immagini, diagrammi e mappe concettuali per consolidare la conoscenza.

Questo esclusivo sistema di specializzazione per la presentazione di contenuti multimediali è stato premiato da Microsoft come "Caso di successo in Europa".



Lecture complementari

Articoli recenti, documenti di consenso e linee guida internazionali, tra gli altri. Nella biblioteca virtuale di TECH potrai accedere a tutto il materiale necessario per completare la tua specializzazione.





Analisi di casi elaborati e condotti da esperti

Un apprendimento efficace deve necessariamente essere contestuale. Per questa ragione, TECH ti presenta il trattamento di alcuni casi reali in cui l'esperto ti guiderà attraverso lo sviluppo dell'attenzione e della risoluzione di diverse situazioni: un modo chiaro e diretto per raggiungere il massimo grado di comprensione.



Testing & Retesting

Valutiamo e rivalutiamo periodicamente le tue conoscenze durante tutto il programma con attività ed esercizi di valutazione e autovalutazione, affinché tu possa verificare come raggiungi progressivamente i tuoi obiettivi.



Master class

Esistono evidenze scientifiche sull'utilità dell'osservazione di esperti terzi. Imparare da un esperto rafforza la conoscenza e la memoria, costruisce la fiducia nelle nostre future decisioni difficili.



Guide di consultazione veloce

TECH ti offre i contenuti più rilevanti del corso in formato schede o guide di consultazione veloce. Un modo sintetico, pratico ed efficace per aiutare lo studente a progredire nel suo apprendimento.



10 Titolo

Il Master Semipresenziale in Infermieristica nel Servizio di Pneumologia garantisce, oltre alla preparazione più rigorosa e aggiornata, il conseguimento di una qualifica di Master Semipresenziale rilasciata da TECH Università Tecnologica.



“

Porta a termine questo programma e ricevi la tua qualifica universitaria senza spostamenti o fastidiose formalità”

Questo **Master Semipresenziale in Infermieristica nel Servizio di Pneumologia** possiede il programma più completo e aggiornato del panorama professionale e accademico.

Dopo aver superato le valutazioni, lo studente riceverà, mediante lettera certificata con ricevuta di ritorno, la corrispondente qualifica di Master Semipresenziale rilasciata da TECH Università Tecnologica.

Oltre alla qualifica, sarà possibile ottenere un certificato e un attestato dei contenuti del programma. A tal fine, sarà necessario contattare il proprio consulente accademico, che fornirà tutte le informazioni necessarie.

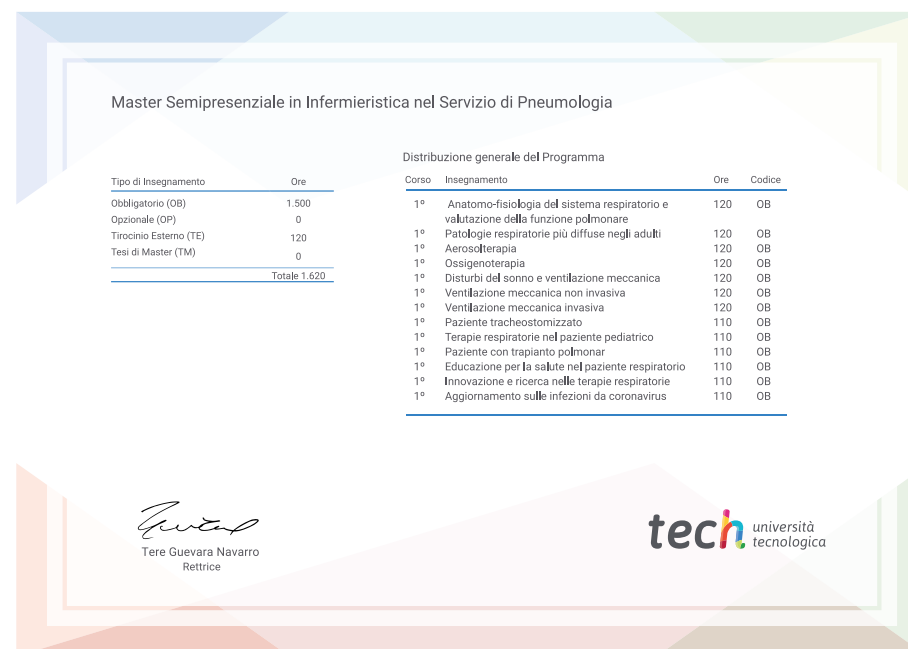
Titolo: **Master Semipresenziale in Infermieristica nel Servizio di Pneumologia**

Modalità: **Semipresenziale (Online + Tirocinio Clinico)**

Durata: **12 mesi**

Titolo: **TECH Università Tecnologica**

N° Ore Ufficiali: 1620 o.



*Apostille dell'Aia. Se lo studente dovesse richiedere che il suo diploma cartaceo sia provvisto di Apostille dell'Aia, TECH EDUCATION effettuerà le gestioni opportune per ottenerla pagando un costo aggiuntivo.



Master Semipresenziale Infermieristica nel Servizio di Pneumologia

Modalità: Semipresenziale (Online + Tirocinio Clinico)

Durata: 12 mesi

Titolo: TECH Università Tecnologica

Ore teoriche: 1.620

Master Semipresenziale

Infermieristica nel Servizio di Pneumologia