

# Esperto Universitario

Assistenza Infermieristica al Paziente  
Pediatrico affetto da Patologia  
Ematologica Maligna





## **Esperto Universitario** Assistenza Infermieristica al Paziente Pediatrico affetto da Patologia Ematologica Maligna

- » Modalità: online
- » Durata: 6 mesi
- » Titolo: TECH Global University
- » Accreditamento: 18 ECTS
- » Orario: a scelta
- » Esami: online

Accesso al sito web: [www.techitute.com/it/infermieristica/specializzazione/specializzazione-assistenza-infermieristica-paziente-pediatrico-patologia-ematologica-maligna](http://www.techitute.com/it/infermieristica/specializzazione/specializzazione-assistenza-infermieristica-paziente-pediatrico-patologia-ematologica-maligna)

# Indice

01

Presentazione

---

*pag. 4*

02

Obiettivi

---

*pag. 8*

03

Direzione del corso

---

*pag. 12*

04

Struttura e contenuti

---

*pag. 16*

05

Metodologia

---

*pag. 24*

06

Titolo

---

*pag. 32*

# 01

# Presentazione

I bambini ricoverati nel reparto di terapia intensiva pediatrica a causa di una patologia ematologica maligna si distinguono dagli altri per una malattia più complessa, che richiede un'équipe multidisciplinare con competenze affettive più sviluppate. L'approccio multidisciplinare è ciò che ha differenziato la pediatria moderna da quella praticata anni fa, quindi gli infermieri in questo campo devono aggiornare le loro conoscenze per fornire le migliori cure ai bambini che assistono. Pertanto, il programma in Assistenza Infermieristica al Paziente Pediatrico affetto da Patologia Ematologica Maligna consentirà agli studenti di apprendere questo e altri concetti di interesse per il loro sviluppo professionale.







“

*Riconosci e attua l'accompagnamento come parte essenziale del processo di cura globale nel Paziente Pediatrico”*

Le malattie ematologiche sono costituite da diverse patologie con un gran numero di condizioni con caratteristiche particolari e comportamenti diversi. Per questo motivo, in pediatria è necessario considerare diversi aspetti per garantire un'assistenza adeguata al paziente. Al giorno d'oggi, nello sviluppo del trattamento e nell'erogazione delle cure si tiene conto dei fattori psico-affettivi del bambino e non solo di quelli biologici.

Pertanto, oltre a fornire allo studente gli aspetti teorici di questo tipo di patologia, questo Esperto Universitario in Assistenza Infermieristica al Paziente Pediatrico affetto da Patologia Ematologica Maligna aiuterà lo studente a comprendere e riconoscere la vulnerabilità dei pazienti e delle loro famiglie, seguendo un principio etico per un'assistenza ottimale e umana. Tuttavia, saranno affrontati anche aspetti legati alla fisiopatologia del cancro ematologico e alla morfologia della leucemia.

Un modulo esclusivo sarà dedicato alla comprensione dei diversi tipi di accesso vascolare in ematologia pediatrica e al modo migliore per trattarli. Inoltre, verranno descritti i principi generali che gli infermieri devono seguire quando somministrano farmaci in pediatria.

Il team di docenti di questo Esperto Universitario è di riconosciuto prestigio e vanta una vasta esperienza in unità di riferimento nazionali e internazionali nel trattamento e nella cura di neonati, bambini e adolescenti affetti da malattie ematologiche. Il programma è al 100% online, il che rende facile per gli studenti seguire il corso comodamente, ovunque e in qualsiasi momento. Avranno bisogno solo di un dispositivo con accesso a internet per fare un passo avanti nella loro carriera. Una modalità in linea con i tempi attuali e con tutte le garanzie per la crescita professionale dell'infermiere in un settore molto richiesto.

Questo **Esperto Universitario in Assistenza Infermieristica al Paziente Pediatrico affetto da Patologia Ematologica Maligna** possiede il programma scientifico più completo e aggiornato del mercato. Le caratteristiche principali del programma sono:

- ♦ Sviluppo di casi di studio presentati da esperti di Ematologia Pediatrica per Infermieristica
- ♦ Contenuti grafici, schematici ed eminentemente pratici che forniscono informazioni scientifiche e pratiche riguardo alle discipline essenziali per l'esercizio della professione
- ♦ Esercizi pratici che offrono un processo di autovalutazione per migliorare l'apprendimento
- ♦ Speciale enfasi sulle metodologie innovative
- ♦ Lezioni teoriche, domande all'esperto, forum di discussione su questioni controverse e compiti di riflessione individuale
- ♦ Contenuti disponibili da qualsiasi dispositivo fisso o mobile dotato di connessione a internet



*Raggiungi conoscenze e abilità necessarie per essere in grado di sviluppare le attitudini personali e professionali per assistere i pazienti pediatrici con malattie ematologiche"*

“

*Acquisisci le competenze necessarie per effettuare la somministrazione di farmaci e l'assistenza necessaria ai pazienti con malattie ematologiche”*

Il personale docente del programma comprende rinomati specialisti del settore, che forniscono agli studenti le competenze necessarie a intraprendere un percorso di studio eccellente.

I contenuti multimediali, sviluppati in base alle ultime tecnologie educative, forniranno al professionista un apprendimento coinvolgente e localizzato, ovvero inserito in un contesto reale.

La creazione di questo programma è incentrata sull'Apprendimento Basato sui Problemi, mediante il quale il professionista deve cercare di risolvere le diverse situazioni di pratica professionale che gli si presentano durante il corso. Lo studente potrà usufruire di un innovativo sistema di video interattivi creati da esperti di rinomata fama.

*Comprendere l'importanza di una valutazione completa e continua dei bisogni dei bambini affetti da una malattia ematologica e delle loro famiglie.*

*Potrai accedere a tutte le informazioni in qualsiasi momento della giornata e ovunque ti trovi grazie alla modalità 100% online.*



# 02 Obiettivi

Le conoscenze impartite in questo Esperto Universitario consentono agli studenti di acquisire le competenze necessarie per aggiornare la propria professione, comprendendo in ogni momento la fisiopatologia dei tumori ematologici nell'infanzia e nell'adolescenza. In questo modo, potranno sviluppare appieno le loro capacità in un campo della medicina che continua a progredire costantemente. Inoltre, saranno in grado di riconoscere e mettere in pratica l'accompagnamento come parte essenziale del processo di cura globale. Per questo motivo, TECH stabilisce i seguenti obiettivi generali e specifici per la maggiore soddisfazione dello studente.





“

*Comprendere l'importanza dell'osservazione attiva nell'assistenza infermieristica per l'individuazione di complicazioni fisiche ed emotive nei bambini, ti aiuterà a migliorare il tuo profilo professionale"*



## Obiettivi generali

- ♦ Ottimizzare la qualità e la cura dei pazienti pediatrici con una patologia ematologica fornendo maggiori competenze ai professionisti sanitari
- ♦ Acquisire le competenze essenziali per fornire un'assistenza completa ai bambini e agli adolescenti con patologie ematologiche e alle loro famiglie
- ♦ Riconoscere e valutare i bisogni fisici, psicologici, sociali e spirituali del bambino e dell'adolescente con una patologia ematologica e della sua famiglia
- ♦ Raggiungere conoscenze e abilità sufficienti per essere in grado di sviluppare le abilità personali e professionali necessarie per la cura di bambini e adolescenti con patologie ematologiche
- ♦ Sviluppare una visione globale dell'assistenza ai bambini e agli adolescenti con patologie ematologiche e alle loro famiglie, al fine di promuovere il loro benessere, la loro autonomia e la loro dignità in ogni momento
- ♦ Sviluppare capacità di problem solving e di generazione di evidenze nel campo dell'ematologia pediatrica, al fine di correggere le carenze di conoscenza e stabilire così standard di eccellenza nella pratica



*Analizza le diverse modalità di trattamento specifiche per affrontare le patologie ematologiche nell'infanzia e nell'adolescenza*





## Obiettivi specifici

### Modulo 1. Patologia ematologica maligna nei bambini

- ♦ Individuare dal punto di vista epidemiologico l'incidenza e la sopravvivenza dei tumori ematologici nell'infanzia e nell'adolescenza
- ♦ Comprendere la fisiopatologia del cancro ematologico nell'infanzia e nell'adolescenza
- ♦ Acquisire la conoscenza del tumore infantile più comune, la LLA-B a rischio intermedio o standard in pediatria, le sue manifestazioni cliniche, il trattamento e la diagnosi
- ♦ Acquisire la conoscenza degli aspetti fondamentali dell'eziopatogenesi, della clinica, della diagnosi e del trattamento delle LLA-B e LLA-T ad alto rischio in pediatria
- ♦ Distinguere la leucemia infantile specifica, le sue alterazioni cromosomiche, le caratteristiche cliniche, gli approcci terapeutici e la sopravvivenza
- ♦ Comprendere gli aspetti più rilevanti e la classificazione delle leucemie mieloidi acute infantili
- ♦ Descrivere la morfologia, le traslocazioni, la coagulopatia caratteristica, il trattamento e i controlli della leucemia promielocitica acuta (APL o AML L3) in pediatria
- ♦ Comprendere la presentazione clinica e il trattamento di altre leucemie (CML e JMML) e delle sindromi mielodisplastiche nei bambini e negli adolescenti
- ♦ Acquisire conoscenze sulle manifestazioni cliniche, la diagnosi e la stadiazione, il trattamento e la prognosi dei linfomi nei bambini e negli adolescenti
- ♦ Conoscere gli aspetti più rilevanti e la classificazione delle istiocitosi maligne in pediatria

### Modulo 2. Trattamento farmacologico e assistenza infermieristica di bambini e adolescenti con gravi patologie ematologiche

- ♦ Aggiornare le conoscenze che consentiranno allo studente di distinguere i diversi tipi di accessi vascolari in pediatria ematologica e di conoscere la gestione e la cura di ciascuno di essi
- ♦ Descrivere e aggiornare i principi generali della somministrazione di farmaci in pediatria
- ♦ Analizzare le diverse modalità di trattamento specifiche per la cura delle patologie ematologiche nell'infanzia e nell'adolescenza

- ♦ Conoscere e acquisire le competenze per effettuare la somministrazione e la cura con emoterapia di supporto nei bambini e negli adolescenti

### Modulo 3. Assistenza infermieristica a bambini/adolescenti con gravi malattie ematologiche e alle loro famiglie

- ♦ Riconoscere e attuare l'accompagnamento come parte essenziale del processo di cura globale
- ♦ Riconoscere la vulnerabilità dei pazienti e delle loro famiglie e conoscere i principi etici che regolano la loro assistenza
- ♦ Aggiornare le conoscenze necessarie sull'assistenza infermieristica dei pazienti pediatrici per aumentare la qualità e la sicurezza della pratica infermieristica nell'unità di ematologia pediatrica
- ♦ Acquisire le conoscenze e le competenze necessarie per poter sviluppare le abilità personali e professionali richieste per prendersi cura di bambini e adolescenti con gravi malattie ematologiche e delle loro famiglie all'esordio della malattia
- ♦ Analizzare l'importanza dell'osservazione infermieristica attiva per l'individuazione di possibili complicazioni fisiche e/o emotive nell'assistenza a bambini e adolescenti con gravi malattie ematologiche e alle loro famiglie
- ♦ Stabilire l'importanza di una valutazione completa e continua dei bisogni del bambino e della sua famiglia e identificare le diagnosi infermieristiche più frequenti nel corso della malattia
- ♦ Aggiornare le conoscenze sul controllo e la gestione dei sintomi nei pazienti pediatrici con malattie ematologiche
- ♦ Spiegare l'importanza della nutrizione e della cura della pelle durante il trattamento dei pazienti pediatrici con malattie oncoematologiche
- ♦ Aggiornare la conoscenza della ricerca nella cura di bambini e adolescenti con gravi malattie ematologiche e delle loro famiglie

03

# Direzione del corso

Per fornire un'istruzione di qualità è necessario disporre di un personale docente in grado di trasmettere tutte le informazioni teoriche e pratiche che aiutano gli studenti a svilupparsi in modo ottimale in qualsiasi ambiente di lavoro. In questo modo, TECH dispone di un'ampia équipe specializzata nella cura dei pazienti pediatrici affetti da Patologie Ematologiche Maligne. In questo modo, gli studenti hanno gli strumenti migliori per sviluppare tutte le loro competenze teoriche e pratiche nella loro professione. Questo è il modo migliore per mettere in pratica in un ambiente reale tutte le conoscenze acquisite in questo programma.







“

*Scopri gli aspetti più rilevanti e la classificazione delle istiocitosi maligne in pediatria da un eccellente gruppo di esperti”*

## Direzione



### **Dott.ssa Coronado Robles, Raquel**

- ♦ Infermiera specialista in Infermieristica Pediatrica
- ♦ Unità di Oncoematologia Pediatrica Ospedale Vall d'Hebron di Barcellona
- ♦ Docente associata e coordinatrice della Menzione Infantile della Laurea in Infermieristica presso l'Università Autonoma di Barcellona (UAB)

## Personale docentet

### **Dott.ssa Ariño Ariño, Ingrid**

- ♦ Unità di Neonatologia. Vall d'Hebrón, Ospedale Campus Barcellona

### **Dott.ssa Bonfill Ralló, Marina**

- ♦ Psico-oncologa presso l'Unità di Oncoematologia Pediatrica, Vall d'Hebron, Ospedale Campus Barcellona

### **Dott.ssa Bustelo Almeida, Eugenia**

- ♦ Psico-oncologa presso l'Unità di Oncoematologia Pediatrica, Vall d'Hebron, Ospedale Campus Barcellona

### **Dott.ssa Congil Ortega, Jordana**

- ♦ Unità di Neonatologia. Vall d'Hebrón, Ospedale Campus Barcellona

### **Dott.ssa Cuevas González, Cristina**

- ♦ Infermiera specialista in Infermieristica Pediatrica. Vall d'Hebrón, Ospedale Campus Barcellona

### **Dott. Díaz Martín, Gonzalo**

- ♦ Infermiere specialista in Infermieristica Pediatrica. Vall d'Hebrón, Ospedale Campus Barcellona

### **Dott.ssa Fernández Angulo, Verónica**

- ♦ Day Hospital dell'Unità di Oncoematologia Pediatrica, Ospedale Vall d'Hebron di Barcellona

#### **Dott.ssa Hladun Álvaro, Raquel**

- ♦ Medico specialista e responsabile delle sperimentazioni cliniche presso l'Unità di oncoematologia Pediatrica del Campus Ospedaliero Vall d'Hebron di Barcellona

#### **Dott.ssa Martínez González, Esther**

- ♦ Unità di Oncoematologia Pediatrica, Vall d'Hebron, Ospedale Campus Barcellona

#### **Dott.ssa Muñoz Blanco, Maria José**

- ♦ Supervisore dell'unità di terapia intensiva pediatrica. Vall d'Hebrón, Ospedale Campus Barcellona

#### **Dott.ssa Nogales Torres, Elena**

- ♦ Unità di Oncoematologia Pediatrica, Vall d'Hebron, Ospedale Campus Barcellona

#### **Dott. Ortegón Delgadillo, Ramiro**

- ♦ Unità di Oncoematologia Pediatrica, Vall d'Hebron, Ospedale Campus Barcellona. Co-direttore del SEER (Educazione alla salute e alle emozioni)

#### **Dott.ssa Pérez Cainzos, Laura**

- ♦ Unità di Pediatria Vall d'Hebrón, Ospedale Campus Barcellona

#### **Dott.ssa Pérez Correa, Sónia**

- ♦ Unità di Oncoematologia Pediatrica, Vall d'Hebron, Ospedale Campus Barcellona

#### **Dott.ssa Ridao Manonellas, Saida**

- ♦ Infermiera specialista in Infermieristica Pediatrica. Visite di Infermieristica per le immunodeficienze

#### **Dott.ssa Rodríguez Gil, Raquel**

- ♦ Infermiera specialista in Infermieristica Pediatrica. Supervisore dell'Unità di Neonatologia Vall d'Hebrón, Ospedale Campus Barcellona

#### **Dott.ssa Saló Rovira, Anna**

- ♦ Psico-oncologa presso l'Unità di Oncoematologia Pediatrica, Vall d'Hebron, Ospedale Campus Barcellona

#### **Dott. Toro Guzmán, Antonio**

- ♦ Unità di Oncoematologia Pediatrica Ospedale Vall d'Hebron di Barcellona. Professoressa associata del corso di Laurea in Infermieristica presso l'Università Autonoma di Barcellona (UAB)

#### **Dott.ssa Vidal Laliena, Miriam**

- ♦ Dottorato in Biologia Cellulare, Immunologia e Neuroscienze all'IDIBAPS- UB. Clinical Data Manager-study coordinator dell'Unità di Oncoematologia Pediatrica Vall d'Hebron, Ospedale Campus Barcellona (2016-2017). Attualmente: CatSalut. Servizio Sanitario della Catalogna

04

# Struttura e contenuti

Per garantire che gli studenti soddisfino i requisiti dell'assistenza infermieristica applicata ai pazienti pediatrici con neoplasie ematologiche, è stato sviluppato un programma i cui moduli offrono un'ampia prospettiva di questo campo d'azione, consentendo agli studenti di conoscere gli aspetti più rilevanti e la classificazione delle diverse leucemie mieloidi acute dell'infanzia. A partire dal modulo 1, lo studente vedrà ampliate le sue conoscenze, il che gli permetterà di svilupparsi professionalmente, sapendo di poter contare sul supporto di un gruppo di esperti.





“

*Comprendi l'importanza della nutrizione e della cura della pelle durante il trattamento dei pazienti pediatrici affetti da malattie oncoematologiche”*

## Modulo 1. Patologia ematologica maligna in pediatria

- 1.1. Epidemiologia e fisiopatologia del tumore ematologico in pediatria
  - 1.1.1. Epidemiologia del tumore ematologico in Pediatria
    - 1.1.1.1. Informazioni generali
    - 1.1.1.2. Leucemia linfoblastica acuta
    - 1.1.1.3. Linfoma di Hodgkin
    - 1.1.1.4. Linfoma non di Hodgkin
  - 1.1.2. Fisiopatologia del cancro in pediatria
    - 1.1.2.1. Potenziale di replica illimitato
    - 1.1.2.2. Espansione clonale
    - 1.1.2.3. Differenziazione aberrante
    - 1.1.2.4. Evasione per apoptosi
- 1.2. Leucemia linfoblastica acuta a cellule B (LLA-B) a rischio standard o intermedio in pediatria
  - 1.2.1. Introduzione
  - 1.2.2. Aspetti clinici
  - 1.2.3. Diagnosi
  - 1.2.4. Trattamento
- 1.3. LLA-B ad alto rischio e LLA-T in pediatria
  - 1.3.1. LLA-B ad alto rischio
    - 1.3.1.1. Introduzione
    - 1.3.1.2. Aspetti clinici
    - 1.3.1.3. Diagnosi
    - 1.3.1.4. Trattamento
  - 1.3.2. LLA-T
    - 1.3.2.1. Introduzione
    - 1.3.2.2. Aspetti clinici
    - 1.3.2.3. Diagnosi
    - 1.3.2.4. Trattamento
- 1.4. Leucemia nel lattante (leucemia infantile)
  - 1.4.1. Introduzione
  - 1.4.2. Alterazioni cromosomiche
  - 1.4.3. Caratteristiche cliniche
  - 1.4.4. Approcci terapeutici
  - 1.4.5. Sopravvivenza
- 1.5. Leucemia mieloide acuta infantile
  - 1.5.1. Leucemie mieloidi acute in pediatria
    - 1.5.1.1. Associazione con altre sindromi
    - 1.5.1.2. Stratificazione a seconda del gruppo di rischio
  - 1.5.2. Leucemia Promielocitica Acuta in Pediatria (LLA o LMA L3)
    - 1.5.2.1. Morfologia
    - 1.5.2.2. Traslocazioni
    - 1.5.2.3. Coagulopatia caratteristica
    - 1.5.2.4. Trattamento
    - 1.5.2.5. Controlli
- 1.6. Altre Leucemie e sindromi mielodisplastiche in pediatria
  - 1.6.1. Leucemia mieloide cronica
    - 1.6.1.1. Aspetti clinici
    - 1.6.1.2. Trattamento
  - 1.6.2. Leucemia Mielomonocitica Giovanile (LMMG)
    - 1.6.2.1. Definizione
    - 1.6.2.2. Aspetti clinici
    - 1.6.2.3. Trattamento
    - 1.6.2.4. Nuove terapie:
  - 1.6.3. Sindrome mielodisplasica
- 1.7. Linfoma di Hodgkin in pediatria
  - 1.7.1. Introduzione
  - 1.7.2. Aspetti clinici
  - 1.7.3. Diagnosi e stadiazione
  - 1.7.4. Trattamento
  - 1.7.5. Prognosi
- 1.8. Linfoma non di Hodgkin in pediatria
  - 1.8.1. Introduzione
  - 1.8.2. Classificazione
  - 1.8.3. Aspetti clinici
  - 1.8.4. Diagnosi e stadiazione
  - 1.8.5. Trattamento

- 1.9. Linfoma di Burkitt
  - 1.9.1. Caratteristiche specifiche
  - 1.9.2. Forme di presentazione
  - 1.9.3. Aspetti clinici
  - 1.9.4. Diagnosi
  - 1.9.5. Trattamento
- 1.10. Istiocitosi maligna
  - 1.10.1. Istiocitosi delle cellule di Langerhans (HCL)
    - 1.10.1.1. Aspetti clinici
    - 1.10.1.2. Diagnosi
    - 1.10.1.3. Trattamento
  - 1.10.2. Linfoistiocitosi emofagocitica
    - 1.10.2.1. Diagnosi
    - 1.10.2.2. Trattamento

## Modulo 2. Trattamento farmacologico e assistenza infermieristica nei bambini con patologie ematologiche

- 2.1. Cateteri venosi centrali e periferici. Assistenza infermieristica
  - 2.1.1. Introduzione
  - 2.1.2. Scelta del catetere
  - 2.1.3. Accessi venosi periferici
  - 2.1.4. Accessi venosi centrali
- 2.2. Il grande alleato: il serbatoio sottocutaneo. Gli aspetti più importanti della sua cura
  - 2.2.1. Introduzione
  - 2.2.2. Indicazioni per il posizionamento
  - 2.2.3. Vantaggi e svantaggi
  - 2.2.4. Implementazione
  - 2.2.5. Ritiro
- 2.3. Principi generali di somministrazione dei farmaci in pediatria
  - 2.3.1. Sicurezza della somministrazione di farmaci in pediatria ematologica
  - 2.3.2. Vie di somministrazione e cura
  - 2.3.3. Registro della somministrazione del farmaco
  - 2.3.4. Principali farmaci di supporto al trattamento
- 2.4. I trattamenti più importanti nei pazienti con immunodeficienze
  - 2.4.1. Misure generali
  - 2.4.2. Trattamento profilattico e/o sintomatico
  - 2.4.3. Trattamento sostitutivo
  - 2.4.4. Trattamento curativo
- 2.5. Trattamento antineoplastico (I)
  - 2.5.1. Fondamenti della chemioterapia
  - 2.5.2. Indicazioni della chemioterapia
  - 2.5.3. Criteri di risposta al trattamento
  - 2.5.4. Resistenza ai farmaci
  - 2.5.5. Modalità di somministrazione della chemioterapia
  - 2.5.6. Interazione della chemioterapia con altri farmaci
  - 2.5.7. Regimi chemioterapici
  - 2.5.8. Intensità della dose
- 2.6. Trattamento antineoplastico (II)
  - 2.6.1. Agenti antineoplastici più comunemente utilizzati in Ematologia Pediatrica
  - 2.6.2. Agenti chemioprotettivi
  - 2.6.3. Effetti collaterali a breve e medio termine
- 2.7. Somministrazione di farmaci antineoplastici. Attenzioni più importanti
  - 2.7.1. Misure generali nella somministrazione di citostatici
  - 2.7.2. Prevenzione dei rischi nella somministrazione di citostatici
    - 2.7.2.1. Circuito di sicurezza
    - 2.7.2.2. Ricezione e stoccaggio dei farmaci
    - 2.7.2.3. Doppia convalida delle misure farmacologiche e non farmacologiche prima dell'infusione del farmaco
    - 2.7.2.4. Doppia validazione dell'agente antineoplastico
    - 2.7.2.5. Dispositivi di protezione individuale (DPI)
    - 2.7.2.6. Corroborazione dei farmaci al letto del paziente
  - 2.7.3. Assistenza infermieristica in base alla via di somministrazione
    - 2.7.3.1. Assistenza infermieristica per la somministrazione orale
    - 2.7.3.2. Assistenza infermieristica con somministrazione intramuscolare
    - 2.7.3.3. Assistenza infermieristica per la somministrazione intratecale
    - 2.7.3.4. Assistenza infermieristica per la somministrazione intra-arteriosa
  - 2.7.4. Azione infermieristica in caso di fuoriuscita di citostatici

- 2.8. Somministrazione di farmaci antineoplastici. Attenzioni più importanti
  - 2.8.1. Agenti irritanti e tossicità degli agenti antineoplastici
  - 2.8.2. Assistenza pre, intra e post somministrazione
  - 2.8.3. Gestione delle complicazioni
- 2.9. Supporto emoterapico in pediatria. Assistenza più rilevante
  - 2.9.1. Prodotti del sangue
    - 2.9.1.1. Sangue intero
    - 2.9.1.2. Concentrazione di globuli rossi
    - 2.9.1.3. Concentrato di piastrine
    - 2.9.1.4. Plasma fresco
  - 2.9.2. Irradiazione e lavaggio dei prodotti
  - 2.9.3. Indicazioni e dosaggio delle trasfusioni
  - 2.9.4. Richiesta
    - 2.9.4.1. Documentazione
    - 2.9.4.2. Campione per test incrociati
  - 2.9.5. Somministrazione di emoderivati
  - 2.9.6. Reazioni avverse
  - 2.9.7. Sicurezza trasfusionale

### **Modulo 3. Assistenza infermieristica a bambini/adolescenti con gravi malattie ematologiche e alle loro famiglie**

- 3.1. "Prendersi cura" del bambino/adolescente e della sua famiglia
  - 3.1.1. La fragilità e la vulnerabilità
    - 3.1.1.1. Delle persone di cui ci prendiamo cura
    - 3.1.1.2. Dei professionisti del settore infermieristico
  - 3.1.2. Simpatia, empatia e compassione
    - 3.1.2.1. Delle persone di cui ci prendiamo cura
    - 3.1.2.2. Dei professionisti del settore infermieristico
  - 3.1.3. Bioetica e pediatria
    - 3.1.3.1. Il paternalismo in pediatria
    - 3.1.3.2. Il problema dell'autonomia dei minori
    - 3.1.3.3. Assenso e consenso informato nei minori
    - 3.1.3.4. L'autonomia nell'adolescenza e nel bambino maturo
    - 3.1.3.5. Capacità giuridica del minore

- 3.1.3.6. Accesso dei genitori alle cartelle cliniche
  - 3.1.3.7. Il Comitato etico per l'assistenza sanitaria (CEA)
  - 3.1.3.8. L'infermieristica come garanzia etica
- 3.2. La sicurezza come priorità in ematologia pediatrica
  - 3.2.1. Perché e per cosa?
  - 3.2.2. Professionisti coinvolti
  - 3.2.3. Priorità di sicurezza
  - 3.2.4. Assistenza basata sull'evidenza
  - 3.2.5. Sicurezza nell'unità di Ematologia pediatrica
- 3.3. La sicurezza nell'unità di ematologia pediatrica
  - 3.3.1. L'esordio del bambino e dell'adolescente con malattia ematologica grave
  - 3.3.2. Assistenza nell'unità di emergenza pediatrica
  - 3.3.3. Assistenza nel reparto di degenza
- 3.4. Osservazione e ascolto attivo in ematologia pediatrica
  - 3.4.1. Differenze tra vedere, guardare e osservare
  - 3.4.2. Obiettivi dell'osservazione attiva
  - 3.4.3. Tempi di osservazione in ematologia pediatrica
    - 3.4.3.1. Osservazione del bambino
    - 3.4.3.2. Osservazione della famiglia
  - 3.4.4. Ostacoli e difficoltà
- 3.5. Valutazione e diagnosi infermieristiche in Ematologia Pediatrica
  - 3.5.1. Basi della valutazione infermieristica
    - 3.5.1.1. Processo pianificato, sistematico, continuo, deliberativo, intenzionale
    - 3.5.1.2. Obiettivi della valutazione
    - 3.5.1.3. Tipi di valutazione in base agli obiettivi
    - 3.5.1.4. Valutazione generale
    - 3.5.1.5. Valutazione mirata
  - 3.5.2. Fasi del processo di valutazione infermieristica
    - 3.5.2.1. Raccolta di dati
    - 3.5.2.2. Valutazione delle informazioni
    - 3.5.2.3. Valutazione standardizzata in ematologia pediatrica
  - 3.5.3. Individuazione dei problemi in ematologia pediatrica
  - 3.5.4. Problemi di interdipendenza in ematologia pediatrica
  - 3.5.5. Diagnosi infermieristiche più frequenti in Ematologia Pediatrica in base alla situazione





- 3.6. Assistenza infermieristica nel controllo dei sintomi in ematologia pediatrica
  - 3.6.1. Principi generali del controllo dei sintomi
  - 3.6.2. Valutazione dei sintomi
  - 3.6.3. Atteggiamento emotivo variabile
  - 3.6.4. Irritabilità
  - 3.6.5. Dolore fisico
  - 3.6.6. Derivati della mielosoppressione
  - 3.6.7. Anoressia
  - 3.6.8. Nausea e vomito
  - 3.6.9. Digestivo
  - 3.6.10. Alopecia
  - 3.6.11. Sindrome di Cushing
  - 3.6.12. Cistite emorragica
  - 3.6.13. Polmonite
  - 3.6.14. Disturbi oculari e di altri organi sensoriali
  - 3.6.15. Alterazioni neurologiche
- 3.7. Cura della pelle nei pazienti pediatrici con gravi malattie ematologiche
  - 3.7.1. Introduzione
  - 3.7.2. Trattamento generale della pelle
    - 3.7.2.1. Esposizione al sole
    - 3.7.2.2. Abbigliamento
    - 3.7.2.3. Igiene e idratazione
    - 3.7.2.4. Unghie
    - 3.7.2.5. Cambiamenti posturali
  - 3.7.3. I disturbi più comuni. Prevenzione, valutazione, trattamento
    - 3.7.3.1. Alopecia
    - 3.7.3.2. Irsutismo
    - 3.7.3.3. Dermatite esfoliativa o eritrodisestesia palmoplantare
    - 3.7.3.4. Prurito
    - 3.7.3.5. Smagliature
    - 3.7.3.6. Ulcerazioni
    - 3.7.3.7. Dermatosi perianali e genitali
    - 3.7.3.8. Mucosite
    - 3.7.3.9. Relative ai dispositivi terapeutici

- 3.8. Alimentazione nei bambini con neoplasie ematologiche
  - 3.8.1. Importanza dell'alimentazione nell'infanzia
  - 3.8.2. Esigenze particolari del bambino con patologia ematologica grave
  - 3.8.3. Effetti collaterali del trattamento in bambini con gravi malattie ematologiche
  - 3.8.4. Adattamento della dieta nei bambini con gravi malattie ematologiche
  - 3.8.5. Supporto nutritivo
  - 3.8.6. Adattamento della dieta nelle complicazioni
  - 3.8.7. Altre terapie nutrizionali combinate
  - 3.8.8. Adattamento di ricette/consigli per rendere il cibo più appetibile
- 3.9. Esecuzione di test diagnostici. Assistenza infermieristica
  - 3.9.1. Informazioni al paziente e alla famiglia
  - 3.9.2. Coordinamento dei professionisti
  - 3.9.3. Preparazione del paziente
  - 3.9.4. Attenzione durante il test
  - 3.9.5. Accoglienza del paziente
  - 3.9.6. Assistenza specifica durante le ore successive
- 3.10. Consultazione infermieristica del paziente pediatrico con malattia ematologica benigna. Cure specifiche
  - 3.10.1. Introduzione
  - 3.10.2. Supporto diagnostico
  - 3.10.3. Valutazione socio-familiare e qualità della vita
  - 3.10.4. Misure preventive di educazione
  - 3.10.5. Aderenza al trattamento
  - 3.10.6. Passaggio all'unità per adulti
- 3.11. Ricerca in Ematologia Pediatrica
  - 3.11.1. Infermieristica basata sulle evidenze (IBE)
    - 3.11.1.1. I pilastri dell'IBE
    - 3.11.1.2. Fasi e modelli dell'IBE
    - 3.11.1.3. Formulazione della domanda
    - 3.11.1.4. Ricerca di prove
    - 3.11.1.5. Lettura critica
    - 3.11.1.6. Attuazione e valutazione
  - 3.11.2. Metodologie di ricerca
  - 3.11.3. Innovazione nell'assistenza
  - 3.11.4. Dove stiamo andando?







“

*Conosci e acquisisci le competenze necessarie per effettuare la somministrazione e la cura dell'emoterapia di supporto nei bambini e negli adolescenti"*

# 05 Metodologia

Questo programma ti offre un modo differente di imparare. La nostra metodologia si sviluppa in una modalità di apprendimento ciclico: ***il Relearning***.

Questo sistema di insegnamento viene applicato nelle più prestigiose facoltà di medicina del mondo ed è considerato uno dei più efficaci da importanti pubblicazioni come il ***New England Journal of Medicine***.





“

*Scopri il Relearning, un sistema che abbandona l'apprendimento lineare convenzionale, per guidarti attraverso dei sistemi di insegnamento ciclici: una modalità di apprendimento che ha dimostrato la sua enorme efficacia, soprattutto nelle materie che richiedono la memorizzazione”*

## In TECH Nursing School applichiamo il Metodo Casistico

In una data situazione concreta, cosa dovrebbe fare un professionista? Durante il programma affronterai molteplici casi clinici simulati ma basati su pazienti reali, per risolvere i quali dovrai indagare, stabilire ipotesi e infine fornire una soluzione. Esistono molteplici prove scientifiche sull'efficacia del metodo. I professionisti imparano meglio, in modo più veloce e sostenibile nel tempo.

*Con TECH l'infermiere sperimenta un modo di imparare che sta scuotendo le fondamenta delle università tradizionali di tutto il mondo.*



Secondo il dottor Gervas, il caso clinico è una presentazione con osservazioni del paziente, o di un gruppo di pazienti, che diventa un "caso", un esempio o un modello che illustra qualche componente clinica particolare, sia per il suo potenziale didattico che per la sua singolarità o rarità. È essenziale che il caso sia radicato nella vita professionale attuale, cercando di ricreare le condizioni reali nella pratica professionale infermieristica.

“

*Sapevi che questo metodo è stato sviluppato ad Harvard nel 1912 per gli studenti di Diritto? Il metodo casistico consisteva nel presentare agli studenti situazioni reali complesse per far prendere loro decisioni e giustificare come risolverle. Nel 1924 fu stabilito come metodo di insegnamento standard ad Harvard”*

L'efficacia del metodo è giustificata da quattro risultati chiave:

1. Gli studenti che seguono questo metodo non solo raggiungono l'assimilazione dei concetti, ma sviluppano anche la loro capacità mentale, attraverso esercizi che valutano situazioni reali e l'applicazione delle conoscenze.
2. L'apprendimento è solidamente incorporato nelle abilità pratiche che permettono al professionista in infermieristica di integrare al meglio le sue conoscenze in ambito ospedaliero o in assistenza primaria.
3. L'approccio a situazioni nate dalla realtà rende più facile ed efficace l'assimilazione delle idee e dei concetti.
4. La sensazione di efficienza degli sforzi compiuti diventa uno stimolo molto importante per gli studenti e si traduce in un maggiore interesse per l'apprendimento e in un aumento del tempo dedicato al corso.



## Metodologia Relearning

TECH coniuga efficacemente la metodologia del Caso di Studio con un sistema di apprendimento 100% online basato sulla ripetizione, che combina 8 diversi elementi didattici in ogni lezione.

Potenziamo il Caso di Studio con il miglior metodo di insegnamento 100% online: il Relearning.

*L'infermiere imparerà mediante casi reali e la risoluzione di situazioni complesse in contesti di apprendimento simulati. Queste simulazioni sono sviluppate utilizzando software all'avanguardia per facilitare un apprendimento coinvolgente.*





All'avanguardia della pedagogia mondiale, il metodo Relearning è riuscito a migliorare i livelli di soddisfazione generale dei professionisti che completano i propri studi, rispetto agli indicatori di qualità della migliore università online del mondo (Columbia University).

Mediante questa metodologia abbiamo formato più di 175.000 infermieri con un successo senza precedenti in tutte le specializzazioni indipendentemente dal carico pratico. La nostra metodologia pedagogica è stata sviluppata in un contesto molto esigente, con un corpo di studenti universitari di alto profilo socio-economico e un'età media di 43,5 anni.

*Il Relearning ti permetterà di apprendere con meno sforzo e più performance, impegnandoti maggiormente nella tua specializzazione, sviluppando uno spirito critico, difendendo gli argomenti e contrastando le opinioni: un'equazione che punta direttamente al successo.*

Nel nostro programma, l'apprendimento non è un processo lineare, ma avviene in una spirale (impariamo, disimpariamo, dimentichiamo e re-impariamo). Pertanto, combiniamo ciascuno di questi elementi in modo concentrico.

Il punteggio complessivo del sistema di apprendimento di TECH è 8.01, secondo i più alti standard internazionali.





Questo programma offre i migliori materiali didattici, preparati appositamente per i professionisti:



#### Materiali di studio

Tutti i contenuti didattici sono creati da specialisti che insegneranno nel programma universitario, appositamente per esso, in modo che lo sviluppo didattico sia realmente specifico e concreto.

Questi contenuti sono poi applicati al formato audiovisivo che supporterà la modalità di lavoro online di TECH. Tutto questo, con le ultime tecniche che offrono componenti di alta qualità in ognuno dei materiali che vengono messi a disposizione dello studente.



#### Tecniche e procedure di infermieristica in video

TECH aggiorna lo studente sulle ultime tecniche, progressi educativi e all'avanguardia delle tecniche infermieristiche attuali. Il tutto in prima persona, con il massimo rigore, spiegato e dettagliato affinché tu lo possa assimilare e comprendere. E la cosa migliore è che puoi guardarli tutte le volte che vuoi.



#### Riepiloghi interattivi

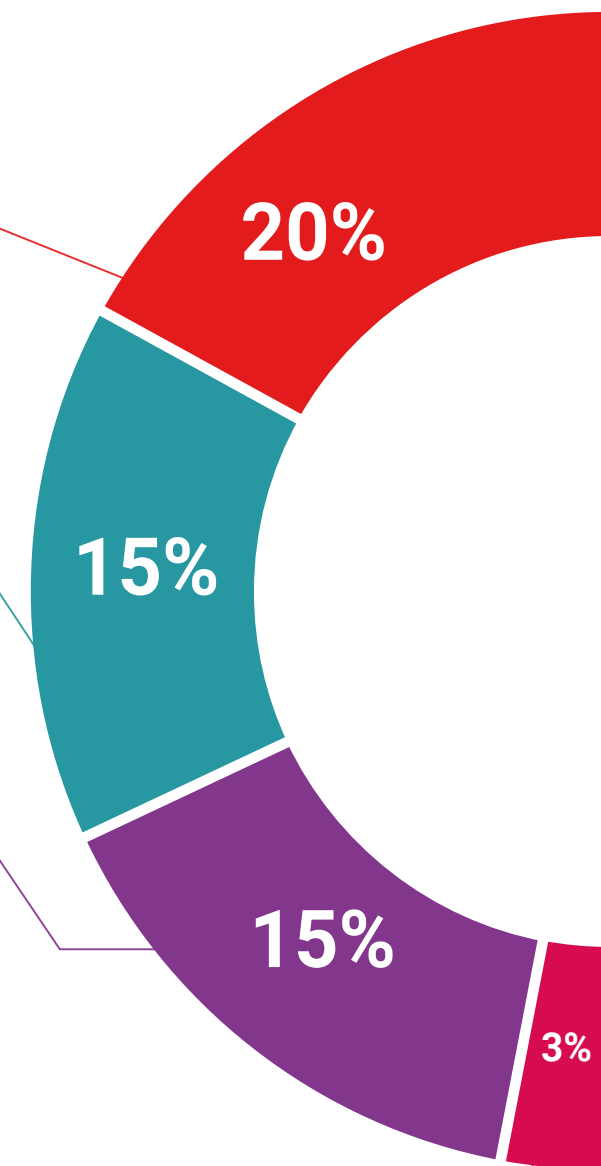
Il team di TECH presenta i contenuti in modo accattivante e dinamico in pillole multimediali che includono audio, video, immagini, diagrammi e mappe concettuali per consolidare la conoscenza.

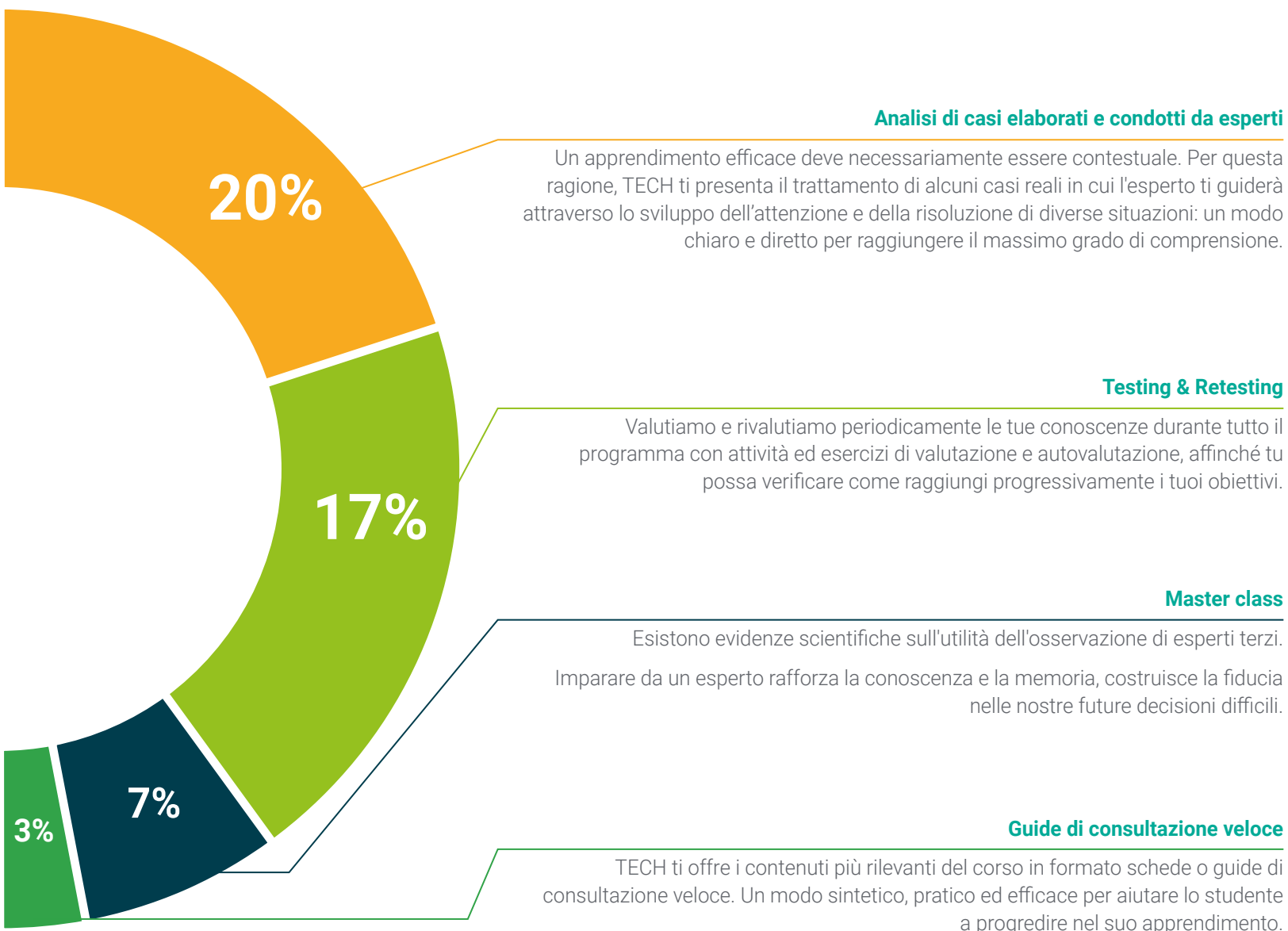
Questo esclusivo sistema di specializzazione per la presentazione di contenuti multimediali è stato premiato da Microsoft come "Caso di successo in Europa".



#### Letture complementari

Articoli recenti, documenti di consenso e linee guida internazionali, tra gli altri. Nella biblioteca virtuale di TECH potrai accedere a tutto il materiale necessario per completare la tua specializzazione.





# 06 Titolo

L'Esperto Universitario in Assistenza Infermieristica al Paziente Pediatrico affetto da Patologia Ematologica Maligna ti garantisce, oltre alla preparazione più rigorosa e aggiornata, l'accesso a una qualifica di Esperto Universitario rilasciata da TECH Global University.



“

*Porta a termine questo programma e ricevi la tua qualifica universitaria senza spostamenti o fastidiose formalità”*

Questo programma ti consentirà di ottenere il titolo di studio di **Esperto Universitario in Assistenza Infermieristica al Paziente Pediatrico affetto da Patologia Ematologica Maligna** rilasciato da **TECH Global University**, la più grande università digitale del mondo.

**TECH Global University** è un'Università Ufficiale Europea riconosciuta pubblicamente dal Governo di Andorra ([bollettino ufficiale](#)). Andorra fa parte dello Spazio Europeo dell'Istruzione Superiore (EHEA) dal 2003. L'EHEA è un'iniziativa promossa dall'Unione Europea che mira a organizzare il quadro formativo internazionale e ad armonizzare i sistemi di istruzione superiore dei Paesi membri di questo spazio. Il progetto promuove valori comuni, l'implementazione di strumenti congiunti e il rafforzamento dei meccanismi di garanzia della qualità per migliorare la collaborazione e la mobilità tra studenti, ricercatori e accademici.

Questo titolo privato di **TECH Global University** è un programma europeo di formazione continua e aggiornamento professionale che garantisce l'acquisizione di competenze nella propria area di conoscenza, conferendo allo studente che supera il programma un elevato valore curriculare.

Titolo: **Esperto Universitario in Assistenza Infermieristica al Paziente Pediatrico affetto da Patologia Ematologica Maligna**

Modalità: **online**

Durata: **6 mesi**

Accreditamento: **18 ECTS**





futuro  
salute fiducia persone  
educazione informazione tutor  
garanzia accreditamento insegnamento  
istituzioni tecnologia apprendimento  
comunità impegno  
attenzione personalizzata innovazione  
conoscenza presente qualità  
formazione online  
sviluppo istituzioni  
classe virtuale lingu

**tech** global  
university

### Esperto Universitario

Assistenza Infermieristica  
al Paziente Pediatrico  
affetto da Patologia  
Ematologica Maligna

- » Modalità: online
- » Durata: 6 mesi
- » Titolo: TECH Global University
- » Accreditamento: 18 ECTS
- » Orario: a scelta
- » Esami: online

# Esperto Universitario

Assistenza Infermieristica al Paziente  
Pediatrico affetto da Patologia  
Ematologica Maligna