

Master Semipresenziale

Fisioterapia Geriatrica





tech università
tecnologica

Master Semipresenziale Fisioterapia Geriatrica

Modalità: Semipresenziale (Online + Tirocinio Clinico)

Durata: 12 mesi

Titolo: TECH Università Tecnologica

Ore teoriche: 1.620

Accesso al sito web: www.techitute.com/it/fisioterapia/master-semipresenziale/master-semipresenziale-fisioterapia-geriatrica

Indice

01

Presentazione

pag. 4

02

Perché iscriversi a questo
Master Semipresenziale?

pag. 8

03

Obiettivi

pag. 12

04

Competenze

pag. 18

05

Direzione del corso

pag. 22

06

Pianificazione
dell'insegnamento

pag. 32

07

Tirocinio Clinico

pag. 42

08

Dove posso svolgere
il Tirocinio Clinico?

pag. 48

09

Metodologia

pag. 56

10

Titolo

pag. 64

01

Presentazione

L'invecchiamento è un processo naturale che tutti gli esseri viventi sperimentano. Nel corso degli anni sono state implementate diverse alternative per aiutare le persone a prevenire la naturale usura delle articolazioni, come ad esempio una moderata attività fisica. La Fisioterapia Geriatrica è stata concepita come un campo d'azione che cerca di trattare varie patologie tipiche dell'invecchiamento, come il dolore, la perdita di equilibrio, la funzionalità articolare, l'elasticità, ecc. Per questo motivo, TECH ha progettato questo programma che prevede, da un lato, una modalità teorica online, dove verranno insegnate tutte le conoscenze di cui il professionista avrà bisogno nella sua pratica quotidiana e, dall'altro, una parte pratica, in un centro prestigioso per trasferire tutto ciò che viene appreso in un ambiente di lavoro reale.



A close-up photograph of a hand holding a purple object, possibly a piece of medical equipment or a tool. The hand is in the foreground, and the background is blurred. The image is partially obscured by a large blue and white geometric shape that covers the right side of the page.

“

Personalizza il trattamento dei tuoi pazienti per aiutarli a invecchiare con una migliore qualità di vita grazie a questo Master Semipresenziale”

La Fisioterapia Geriatrica consiste nell'applicare determinate tecniche agli anziani per combattere l'usura delle articolazioni dovuta all'età o a malattie neurologiche. Per quanto possibile, gli specialisti di questo settore sono responsabili della riduzione del dolore, del miglioramento dell'equilibrio, della rieducazione dell'andatura, del miglioramento della sensibilità, ecc. Sono inoltre responsabili della progettazione di un trattamento personalizzato, che tenga conto delle condizioni e delle esigenze del paziente.

Il settore ha bisogno di professionisti qualificati per soddisfare gli elevati standard dei centri fisiogeriatrici. Il Master Semipresenziale in Fisioterapia Geriatrica offre l'opportunità di ampliare le conoscenze nella valutazione e nell'esame del paziente da un punto di vista multidisciplinare e globale. In prima istanza, tutti i contenuti teorici ed empirici che lo studente deve conoscere per poter svolgere efficacemente i compiti richiesti dalla sua professione.

La prima parte inizierà con i concetti di diagnosi differenziale, identificando i segnali di allarme con il metodo *"Red and Yellong Flags"*. Seguirà una discussione sulla fragilità e sull'importanza di una corretta valutazione delle condizioni del paziente in questo ambito. Lo studente sarà in grado di effettuare un'analisi del deterioramento cognitivo per determinare il trattamento e i fattori di rischio di una persona.

Nel corso del programma, saranno presentati i diversi dispositivi di assistenza per la vita quotidiana degli anziani, che facilitano aspetti quali l'alimentazione, la vestizione e l'igiene personale.

Al termine della modalità teorica, lo studente avrà l'opportunità di svolgere un tirocinio in un centro di prestigio internazionale, mettendo in pratica tutte le conoscenze acquisite nell'aula virtuale. Per tutti questi motivi, questo programma rappresenta un'eccellente opportunità per specializzarsi e ampliare le competenze professionali in fisioterapia geriatrica da una prospettiva teorico-pratica, etica e responsabile.

Questo **Master Semipresenziale in Fisioterapia Geriatrica** possiede il programma scientifico più completo e aggiornato del mercato. Le caratteristiche principali del programma sono:

- ♦ Sviluppo di oltre 100 casi clinici presentati da fisioterapisti geriatrici professionisti, esperti in prevenzione e trattamento degli infortuni nonché professori universitari con una vasta esperienza nel paziente geriatrico
- ♦ Contenuti grafici, schematici ed eminentemente pratici che forniscono informazioni scientifiche e sanitarie riguardo alle discipline essenziali per l'esercizio della professione
- ♦ Valutazione e monitoraggio del paziente, tecniche invasive e un'analisi approfondita dello stile di vita per la prevenzione di lesioni future
- ♦ Piani completi di intervento sistematico in caso di lesioni agli arti superiori e inferiori
- ♦ Presentazione di workshop pratici sulle tecniche diagnostiche e terapeutiche nel paziente critico
- ♦ Sistema di apprendimento interattivo basato su algoritmi per prendere decisioni sulle diverse situazioni cliniche
- ♦ Guide di pratiche cliniche relative all'approccio a diverse lesioni
- ♦ Lezioni teoriche, domande all'esperto, forum di discussione su questioni controverse e lavoro di riflessione individuale
- ♦ Contenuti disponibili da qualsiasi dispositivo fisso o mobile dotato di connessione a internet
- ♦ Possibilità di svolgere un tirocinio clinico all'interno di uno dei migliori centri ospedalieri

“

Questo programma è un'ottima opportunità per svolgere un tirocinio pratico che ti aiuterà a migliorare le tue competenze e le tecniche di fisioterapia geriatrica"

Il programma di questo Master Semipresenziale di natura professionale e con modalità di apprendimento misto, è orientato all'aggiornamento dei fisioterapisti che lavorano nell'area della Geriatria che necessitano di un elevato livello di qualificazione I contenuti sono basati sulle ultime evidenze scientifiche, e orientati in modo didattico per integrare le conoscenze teoriche nella pratica infermieristica, e gli elementi teorico-pratici faciliteranno l'aggiornamento delle conoscenze e permetteranno di prendere decisioni nella gestione dei pazienti.

I contenuti multimediali sviluppati in base alle ultime tecnologie educative forniranno al fisioterapista un apprendimento coinvolgente e localizzato, ovvero inserito in un contesto reale. La creazione di questo programma è incentrata sull'Apprendimento Basato su Problemi, mediante il quale lo specialista deve cercare di risolvere le diverse situazioni che gli si presentano durante il corso.

Lo studente potrà usufruire di un innovativo sistema di video interattivi creati da esperti di rinomata fama.

Grazie a questo Master Semipresenziale, sarai in grado di lavorare in un ambiente controllato, migliorando le tue possibilità di trovare un posto di lavoro a livello internazionale.

Aiuta a migliorare la coordinazione e l'equilibrio dei tuoi pazienti, riducendo il rischio di lesioni future grazie a questo programma accademico di TECH.



02

Perché iscriversi a questo Master Semipresenziale?

Nel campo della Fisioterapia Geriatrica, è essenziale conoscere le tecniche e gli approcci fisioterapici più recenti e padroneggiare i meccanismi per mettere in pratica questi progressi con i pazienti reali. TECH ha creato questa qualifica, che combina l'apprendimento teorico in aree come la riabilitazione delle lesioni o il trattamento di anziani con deficit cognitivi con un eccellente tirocinio di 3 settimane in un prestigioso centro clinico. Questo consentirà ai professionisti di ampliare le proprie competenze sulla base di evidenze scientifiche, al fine di implementarle nella loro pratica quotidiana.





“

TECH ti offre un'opportunità unica di combinare un'eccellente apprendimento teorico con una fase pratica di 3 settimane in una prestigiosa clinica per adottare le competenze più utili e aggiornate nel campo della fisioterapia geriatrica"

1. Aggiornare le proprie conoscenze sulla base delle più recenti tecnologie disponibili

Il campo della Fisioterapia Geriatrica ha subito numerose modifiche negli ultimi anni grazie alla comparsa di esercizi aggiornati, strumenti o tecniche all'avanguardia che aiutano a prevenire il deterioramento fisico degli anziani. TECH ha creato questo Master Semipresenziale, con l'intento che il professionista assimili tutti questi progressi in modo teorico-pratico.

2. Approfondire nuove competenze dall'esperienza dei migliori esperti

Questa qualifica è insegnata da esperti con un'eccellente esperienza nel campo della Fisioterapia Geriatrica, che saranno responsabili di fornire agli studenti i contenuti didattici con la maggiore applicabilità reale nella professione. Durante il tirocinio, inoltre, sarai accompagnato dai migliori specialisti del settore per acquisire le competenze più efficaci in un ambiente di lavoro di questo tipo.

3. Entrare in ambienti clinici di prim'ordine

TECH seleziona con cura tutti i centri disponibili per svolgere il tirocinio delle sue qualifiche semipresenziali. Grazie a questo, allo specialista sarà garantito l'accesso a un ambiente clinico prestigioso nell'ambito della Fisioterapia Geriatrica. In questo modo, lo studente avrà l'opportunità di sperimentare il lavoro quotidiano di un settore esigente, rigoroso ed esaustivo, applicando sempre le tecniche basate sulle prove scientifiche più recenti nella propria metodologia di lavoro.





4. Combinare la migliore teoria con la pratica più avanzata

Il mercato accademico presenta un gran numero di programmi pedagogici che si concentrano esclusivamente sui contenuti didattici, con scarsa applicabilità alla vita lavorativa. TECH ha creato un modello di insegnamento che combina un eccellente apprendimento teorico con un tirocinio in un centro prestigioso, con l'obiettivo di favorire l'assimilazione di competenze professionali utili nella vita di tutti i giorni.

5. Ampliare le frontiere della conoscenza

TECH offre la possibilità di svolgere i tirocini di questo Master Semipresenziali in centri di importanza internazionale. In questo modo, lo specialista potrà ampliare le proprie frontiere e aggiornarsi con i migliori professionisti, che lavorano in centri riabilitativi di prim'ordine e in diversi continenti. Un'opportunità unica che solo TECH, la più grande università digitale del mondo, poteva offrire.

“

*Avrai l'opportunità di svolgere
il tuo tirocinio all'interno di un
centro di tua scelta”*

03

Obiettivi

Il progetto di questo Master Semipresenziale in Fisioterapia Geriatrica è stato pensato per aiutare gli studenti a scegliere nuove opportunità di lavoro all'interno del settore. Per questo motivo, viene proposto un approccio teorico per comprendere le basi tecniche di ciascuno dei piani diagnostici utilizzati nella specialità. Questo migliorerà le loro competenze e la loro capacità di prendersi cura dei pazienti.





“

Esegui diagnosi fisioterapiche in pazienti anziani e applica terapie alternative per alleviare i loro dolori grazie alle conoscenze acquisite in questa qualifica"



Obiettivo generale

- L'obiettivo generale è quello di aiutare lo studente a sviluppare un atteggiamento critico e ragionato, basato sulle più recenti evidenze scientifiche, nei confronti della diagnosi fisioterapica nel paziente anziano e di essere in grado di applicare un trattamento adeguato al fine di ridurre l'impotenza funzionale, la fragilità e il deterioramento, favorendo così un miglioramento della salute fisica e mentale in età avanzata

“

Potenzia la tua carriera professionale con un insegnamento olistico, che ti permette di progredire sia dal punto di vista teorico che pratico”





Obiettivi specifici

Modulo 1. Ragionamento clinico in fisiogeriatría

- Spiegare l'invecchiamento attivo da un punto di vista del paziente
- Definire i campi d'azione della Fisioterapia Geriatrica
- Stabilire il ruolo della fisioterapia nelle unità di cure palliative
- Utilizzare le nuove tecnologie nel campo della fisiogeratria
- Determinare i ruoli dell'equipe interdisciplinare
- Stabilire diagnosi differenziali Red e Yellow Flags
- Determinare i Red Flags più comuni nella pratica clinica
- Eseguire l'approccio appropriato alla seduta di Fisioterapia Geriatrica
- Descrivere l'esame e la valutazione fisioterapica del paziente geriatrico
- Analizzare gli effetti di alcuni farmaci sul sistema neuromuscoloscheletrico

Modulo 2. Approccio centrato sulla persona (ACP): Uno sguardo dalla fisioterapia

- Descrivere il decalogo dell'assistenza incentrata sulla persona
- Spiegare il processo di trasformazione da un modello di servizio a un modello ACP
- Determinare la fornitura di servizi di fisioterapia in un modello ACP

Modulo 3. Comprendere la fragilità

- ♦ Definire la fragilità da un punto di vista integrale
- ♦ Identificare l'impatto e i metodi di rilevamento della malnutrizione e della sarcopenia
- ♦ Utilizzare gli strumenti per la valutazione geriatrica completa della fragilità
- ♦ Applicare le differenti scale di valutazione di fragilità
- ♦ Sviluppare strategie per implementare le dinamiche di gruppo nel paziente fragile o pre-fragile
- ♦ Stabilire i fattori di rischio per le cadute
- ♦ Utilizzare test specifici per diagnosticare i rischi di caduta
- ♦ Spiegare che cos'è la responsabilizzazione del paziente alla dimissione

Modulo 4. Approccio fisioterapico alla persona affetta dal deterioramento cognitivo

- ♦ Definire i fattori di rischio, l'epidemiologia, la diagnosi e il trattamento del deterioramento cognitivo e della demenza
- ♦ Stabilire le cause e gli effetti del declino cognitivo
- ♦ Utilizzare le strategie per promuovere l'aderenza al trattamento fisioterapico da parte della famiglia
- ♦ Utilizzare le strategie di accesso all'utente disorientato e/o disconnesso
- ♦ Identificare i benefici della stimolazione basale

Modulo 5. Dolore e invecchiamento, aggiornamento sulle attuali evidenze scientifiche

- ♦ Spiegare l'anatomia e la fisiologia della trasmissione del dolore
- ♦ Descrivere il dolore e l'invecchiamento secondo un paradigma biopsicosociale
- ♦ Definire le diverse sindromi dolorose in geriatria
- ♦ Eseguire un'adeguata valutazione del dolore
- ♦ Effettuare trattamenti fisioterapici nel paziente geriatrico



Modulo 6. Aggiornamento sui dispositivi di assistenza per l'autonomia delle persone

- ♦ Definire e classificare diversi dispositivi di supporto per le attività della vita quotidiana
- ♦ Spiegare i nuovi sviluppi dei diversi dispositivi progettati per facilitare la mobilità e il corretto posizionamento
- ♦ Approfondire l'applicazione di prodotti di supporto all'accessibilità e prodotti per l'abbattimento delle barriere architettoniche

Modulo 7. Fisioterapia in traumatologia, neurologia, pavimento pelvico e disturbi respiratori negli anziani

- ♦ Spiegare le principali fratture nell'anziano e il loro trattamento fisioterapico
- ♦ Analizzare le principali lussazioni nell'anziano e il loro trattamento fisioterapico
- ♦ Rilevare il ruolo della fisioterapia nell'artroplastica di anca, ginocchio e spalla
- ♦ Definire il ruolo della fisioterapia nell'osteoartrite e nell'artrite reumatoide
- ♦ Stabilire il ruolo della fisioterapia nel paziente amputato
- ♦ Determinare l'approccio fisioterapico al paziente con ictus acuto, subacuto e cronico
- ♦ Padroneggiare le nuove tendenze della fisioterapia per i pazienti con malattia di Parkinson
- ♦ Sapere in cosa consiste la fisioterapia respiratoria nella BPCO

Modulo 8. Strumenti per la pratica quotidiana del Fisioterapista Geriatrico

- ♦ Utilizzare la comunicazione come strumento per il successo del trattamento fisioterapico
- ♦ Spiegare l'approccio del professionista al lutto

04

Competenze

Dopo aver superato i moduli di questo Master Semipresenziale in Fisioterapia Geriatrica, gli studenti avranno una serie di competenze che consentiranno loro di svolgere la loro futura pratica professionale. Sarà in grado di fornire un'assistenza completa e personalizzata a tutti i suoi pazienti.





“

*Stabilisci le strategie che ti aiuteranno
a accedere al paziente disorientato
e/o disconnesso dalla realtà”*



Competenze generali

- ♦ Acquisire conoscenze tali da poter essere innovativi nello sviluppo e/o nell'applicazione di idee, spesso in un contesto di ricerca
- ♦ Applicare le conoscenze acquisite e risolvere problemi in situazioni nuove o poco conosciute all'interno di contesti più ampi (o multidisciplinari) relativi alla propria area di studio
- ♦ Integrare le conoscenze e affrontare la complessità di formulare giudizi sulla base di informazioni incomplete o limitate, includendo riflessioni sulle responsabilità sociali ed etiche legate all'applicazione delle proprie conoscenze e giudizi
- ♦ Comunicare le proprie conclusioni a un pubblico specializzato e non specializzato in modo chiaro e non ambiguo
- ♦ Sviluppare capacità di apprendimento che permetteranno agli studenti di continuare a studiare in modo ampiamente autonomo



Grazie a questa qualifica, sarai in grado di elaborare piani personalizzati di esercizio fisico moderato per favorire il recupero di persone anziane con diverse patologie"





Competenze specifiche

- ♦ Conoscere le fasi dell'invecchiamento ed essere in grado di identificare l'equipe di lavoro necessaria per l'assistenza ai pazienti geriatrici
- ♦ Eseguire esami e valutazioni fisioterapiche di pazienti geriatrici al fine di individuare un piano di trattamento adeguato
- ♦ Aiutare i pazienti a riprendere il controllo della propria vita dopo una caduta, stabilendo un piano di assistenza
- ♦ Effettuare una stima adeguata del dolore del paziente
- ♦ Valutare lo stato funzionale dei pazienti pediatrici, considerando gli aspetti psicologici, fisici e sociali
- ♦ Determinare le nuove esigenze di assistenza dei fisioterapisti che stanno emergendo nella professione
- ♦ Pianificare, stabilire e applicare gli esercizi necessari per alleviare il dolore nei pazienti geriatrici
- ♦ Comprendere la morfologia, la fisiologia e la patologia degli anziani
- ♦ Acquisire un'adeguata esperienza clinica nella gestione dei pazienti anziani

05

Direzione del corso

Il personale docente che compone questo Master Semipresenziale in Fisioterapia Geriatrica è composto da un gruppo selezionato di esperti dedicati alla professione. Perciò sono più che qualificati per affiancare lo studente nell'apprendimento teorico dei contenuti. Hanno, inoltre, partecipato alla progettazione del programma per soddisfare le aspettative degli studenti e aiutarli nel loro sviluppo professionale.





“

Durante questo programma, sarai assistito in ogni momento da un gruppo selezionato di professionisti che ti offriranno tutta la loro esperienza empirica e lavorativa”

Direttore Ospite Internazionale

La Dottoressa Tracy Friedlander è un'eminente esperta internazionale, specializzata in Fisioterapia e Riabilitazione degli anziani. Le sue ampie conoscenze e competenze in questo campo le hanno permesso di implementare procedure innovative e di migliorare la qualità della vita di diversi pazienti nel corso degli anni.

Grazie al suo alto livello di assistenza, la scienziata è stata scelta come direttore medico dell'Unità di Riabilitazione Acuta di Pazienti Ricoverati del Johns Hopkins Bayview Medical Center. Ha inoltre fatto parte delle équipe mediche del prestigioso Johns Hopkins Hospital.

La sua principale area di competenza è la riabilitazione neurologica. In questo campo, l'esperta vanta pubblicazioni scientifiche con riferimento a riviste peer-reviewed di grande impatto nella comunità sanitaria. Ha concentrato i suoi sforzi nell'aiutare i pazienti a gestire la spasticità, un disturbo del controllo muscolare, attraverso vari approcci terapeutici.

Inoltre, alcune delle sue ricerche più importanti degli ultimi anni riguardano la riabilitazione dei pazienti sottoposti a lunghi periodi di ventilazione meccanica quando sono stati infettati dal virus SARS-CoV-2. Ha anche una formazione completa sui dolori articolari, la fibromialgia e il dolore cronico e la fatica.

La Dott.ssa Friedlander è inoltre ufficialmente certificata dall'American Board of Physical Medicine and Rehabilitation. Tutto ciò è supportato dalle sue eccellenti conoscenze nella cura precisa e avanzata delle lesioni del midollo spinale. Inoltre, questa specialista ha un eccellente background accademico. Ha conseguito la laurea presso la Emory University di Atlanta e la laurea in Medicina presso l'Università del Maryland. Ha inoltre completato il tirocinio presso il Mercy Medical Center e la specializzazione in Medicina Fisica e Riabilitazione presso il Sinai Hospital di Baltimora.



Dra. Friedlander, Tracy

- Direttrice del Dipartimento di Medicina Fisica e Riabilitazione del Johns Hopkins Hospital
- Direttrice medica dell'Unità di Riabilitazione Acuta Comprehensive Inpatient del Johns Hopkins Bayview Medical Center
- Specialista in neuroriabilitazione e gestione della spasticità
- Certificazioni ufficiali dell'American Board of Physical Medicine and Rehabilitation
- Specialista in Medicina Fisica e Riabilitazione presso il Sinai Hospital di Baltimora
- Laurea in medicina presso l'Università del Maryland, Baltimora
- Membro di:
 - Accademia Americana di Medicina Fisica e Riabilitazione
 - Associazione Americana per le Lesioni del Midollo Spinale
 - Società del Maryland di Medicina Fisica e Riabilitazione

“

*Grazie a TECH potrai
apprendere con i migliori
professionisti del mondo”*

Direttore Ospite



Dott. Castillo Martín, Juan Ignacio

- ♦ Responsabile del Servizio di Medicina Fisica e Riabilitazione dell'Ospedale Universitario 12 de Octubre
- ♦ Medico Specialista in Medicina Fisica e Riabilitazione presso il Complesso Ospedaliero Ruber Juan Bravo
- ♦ Medico di Riabilitazione in Medicina Fisica e Riabilitazione presso il Complesso Ospedaliero Ruber Juan Bravo
- ♦ Medico di Riabilitazione presso l'Ospedale Recoletas di Cuenca
- ♦ Coordinatore della preparazione continua della Società Spagnola di Cardiologia in Prova di Sforzo con Consumo di Ossigeno
- ♦ Professore Associato della UCM presso la Facoltà di Medicina
- ♦ Coordinatore docente nei corsi di preparazione continua del Consiglio di Sanità della Comunità di Madrid: Prevenzione terziaria nei pazienti cardiopatici cronici Riabilitazione Cardiaca
- ♦ Laurea in Medicina e Chirurgia Università di Salamanca
- ♦ Master in Riabilitazione Cardiaca SEC-UNED
- ♦ Master in Valutazione e Disabilità UAM
- ♦ Master in Disabilità Infantile UCM
- ♦ Dottorato in Neuroscienze Università di Salamanca
- ♦ Membro della Società Spagnola di Cardiologia

Direzione



Dott. Garcia Fontalba, Irene

- Manager e Fisioterapista presso Cal Moure'S
- Membro della Sezione Territoriale di Girona del Collegio dei Fisioterapisti della Catalogna
- Creatrice del blog fisios e altre storie
- Coordinatrice del gruppo di social network del gruppo di professionisti per la promozione della salute di Girona
- Più di dieci anni di lavoro nella patologia geriatrica e nei processi di dolore a domicilio e in studio privato

Personale docente

Dott. Soto Bagaria, Luis

- ◆ Fisioterapista Ricercatore presso l'Istituto di Ricerca Vall d'Hebron
- ◆ Fisioterapista e ricercatore presso il Parc Sanitari Pere Virgili
- ◆ Fisioterapista e Collaboratore del dipartimento I + D, SARquavitae
- ◆ Ricercatore incaricato presso Mapfre Quavitae per il Dottorato in Salute Pubblica e Metodologia di Ricerca
- ◆ Master in Fisioterapia Neuromuscoloscheletrica
- ◆ Master in Ricerca Clinica Università Internazionale di Catalogna
- ◆ Membro dell'equipe di ricerca su invecchiamento, fragilità e transizioni presso Re-Fit BCN

Dott. Gil Gracia, Samuel

- ◆ Fisioterapista e Osteopata
- ◆ Fisioterapista e Osteopata in libera professione nella città di Béziers
- ◆ Fisioterapista Centro Iriteb c/Dos de Mayo a Badalona
- ◆ Membro della Società Spagnola di Fisioterapia e del Dolore SEFID, Sociedad Fisioterapia sin Red
- ◆ Autore del Videoblog Soy Paciente de Samu, canale di divulgazione fisioterapica
- ◆ Specializzato nel dolore muscoloscheletrico
- ◆ Master in Osteopatia presso la Scolastica Universitaria Gimbernat
- ◆ Laurea in Fisioterapia svolto presso la Scolastica Universitaria Gimbernat





Dott. Jiménez Hernández, Daniel

- ◆ Esperto in Fisioterapia ed Educazione
- ◆ Fisioterapista
- ◆ Insegnante di professionisti ACP
- ◆ Professore dell'Università Centrale di Catalogna
- ◆ Dottorato in Educazione presso l'Università Centrale di Catalogna
- ◆ Master Universitario in Educazione Inclusiva Università Centrale di Catalogna
- ◆ Laurea in Fisioterapia Scuola Universitaria Gimbernat, EUG-UAB
- ◆ Membro del gruppo di ricerca sull'attenzione alla diversità e alla Salute Mentale e Innovazione sociale dell'UVic

Dott. Gómez Orta, Roger

- ◆ Fisioterapista e Tecnico Ortopedico presso Quvitec Centre D' Ajudes Técnicas
- ◆ Cofondatore di Quvitec
- ◆ Responsabile della clinica di posizionamento e seduta di Quvitec
- ◆ Specialista e insegnante nella movimentazione dei pazienti e nei prodotti Handicare in Spagna
- ◆ Laurea in Fisioterapia, EUIF Blanquerna

Dott.ssa Blesa Esteban, Irene

- ◆ Medico Specializzando Ospedale 12 de Octubre
- ◆ Esperto in ecografia muscolo-scheletrica
- ◆ Laurea presso la Facoltà di Medicina e Chirurgia dell'Università Autonoma di Madrid
- ◆ Corso sulla Gestione del dolore neuropatico per la Medicina
- ◆ Corso sulla Valutazione e prescrizione dell'esercizio terapeutico
- ◆ Corso in Supporto Vitale per Specializzandi
- ◆ Supervisione della tesi di dottorato: Diagnosi di cardiopatia congenita nell'ecografia del primo trimestre di gravidanza

Dott. Hernandez Espinosa, Joaquín

- ♦ Specialista in Fisioterapia Respiratoria
- ♦ Direttore del centro residenziale Hotel Residencia Tercera Edad Pineda
- ♦ Specializzazione in Fisioterapia Respiratoria Università Autonoma di Barcellona
- ♦ Consulente per l'Assistenza Etica presso la Fundacio Vella Terra
- ♦ Direttore Attrezzature di emergenza COVID 19 presso Fremap Gent Gran
- ♦ Laurea in Fisioterapia presso la Scuola Universitaria Gimbernat, Cantabria
- ♦ Laurea in Fisioterapia presso l'Università Autonoma di Barcellona
- ♦ Membro del comitato etico L'Onada Serveis

Dott. Buldón Olalla, Alejandro

- ♦ Esperto in Fisioterapia Motoria e Sportiva Università Rey Juan Carlos
- ♦ Fisioterapista nel gruppo Amavir e nell'assistenza domiciliare agli anziani
- ♦ Creatore del blog Fisiocnectados.com
- ♦ Laurea in Fisioterapia presso l'Università Rey Juan Carlos
- ♦ Master in Social Network e Apprendimento Digitale

Dott.ssa González García, María Dolores

- ♦ Specialista in Medicina Fisica e Riabilitazione
- ♦ Responsabile del Servizio di Riabilitazione Neurologica Ospedale 12 de Octubre Madrid
- ♦ Professionista dell'Area Specialistica presso l'Ospedale 12 Octubre di Madrid
- ♦ Laurea in Medicina e Chirurgia presso l'Università di Alcalá Alcalá de Henares, Madrid
- ♦ Specializzazione in Medicina Fisica e Riabilitazione come medico specializzando (MIR) presso il Servizio di Riabilitazione dell'Ospedale Universitario 12 de Octubre di Madrid

Dott.ssa Díaz Zamudio, Delia

- ♦ Specialista in Riabilitazione e Medicina Fisica
- ♦ Medico specializzando in Riabilitazione e Medicina Fisica in Servizi di Riabilitazione presso l'Ospedale Universitario 12 de Octubre
- ♦ Medico specialista strutturato in Servizio di Riabilitazione presso l'Ospedale Universitario 12 de octubre
- ♦ Collaboratore Onorario del dipartimento di Medicina Fisica e Riabilitazione e Idrologia presso l'Ospedale 12 de Octubre
- ♦ Laurea in Medicina e Chirurgia Facoltà di Medicina Università di Siviglia
- ♦ Primario in Riabilitazione e Medicina Fisica, Servizi di Riabilitazione presso l'Ospedale Universitario Denia
- ♦ Primario in Riabilitazione e Medicina Fisica, Servizi di Riabilitazione presso l'Ospedale Universitario Alto Deba, Mondragón

Dott. Cuesta Gascón, Joel

- ♦ Dottorato in Fisioterapia e Riabilitazione Ospedale Universitario La Paz di Madrid
- ♦ Dottorato in Fisioterapia e Riabilitazione Centro Medico e di Riabilitazione Dott. Rozalén, Madrid
- ♦ Specializzando di Medicina Fisica e Riabilitazione dell'Ospedale Universitario 12 de Octubre
- ♦ Medico di Riabilitazione in Medicina Riparativa
- ♦ Docente del Corso di Specializzazione in Dolore Neuropatico presso l'Ospedale la Princesa
- ♦ Organizzatore e relatore della Conferenza Ci vediamo il 12 e Fondamenti e Fisiologia dello sport
- ♦ Relatore alla Conferenza post-MIR dell'Accademia AMIR 2020 sulla specialità di Medicina Fisica e Riabilitazione
- ♦ Master in Medicina Clinica presso l'Università Francisco de Vitoria
- ♦ Laurea in Medicina presso l'Università Camilo José Cela, esperto in Ecografia Muscoloscheletrica

Dott.ssa Pino Giráldez, Mercedes

- ♦ Specialista in Medicina Fisica e Riabilitazione
- ♦ Medico strutturato di Riabilitazione presso l'Ospedale Universitario 12 de Octubre di Madrid
- ♦ Specialista in Medicina Fisica e Riabilitazione presso l'Ospedale Universitario di Guadalajara
- ♦ Medico strutturato di Riabilitazione presso l'Ospedale Rey Juan Carlos I Madrid
- ♦ Medico strutturato di Riabilitazione presso l'Ospedale Universitario di Torrejón de Ardoz
- ♦ Medico strutturato di Riabilitazione presso l'Ospedale Universitario de Guadalajara
- ♦ Medico specialista in Riabilitazione presso l'Ospedale Fundación Jiménez Díaz
- ♦ Laurea in Medicina e Chirurgia presso l'Università di Alcalá de Henares
- ♦ Specialista in disabilità Infantile presso l'Università Complutense di Madrid
- ♦ MIR Medicina Fisica e Riabilitazione

Dott.ssa Jiménez, Hénar

- ♦ Specialista in Fisioterapia e Riabilitazione Sportiva
- ♦ Medico Specializzando Ospedale Universitario 12 de Octubre di Madrid
- ♦ Laurea in Medicina
- ♦ Specialista in Fisioterapia e Riabilitazione Sportiva presso l'Università Internazionale Isabel I di Castilla
- ♦ Corso sull'Utilizzo sicuro dei farmaci nel Servizio Sanitario di Madrid

Dott.ssa García, Sofía

- ♦ Specialista in Medicina Fisica e Riabilitazione presso il Servizio Sanitario di Madrid
- ♦ Medico Specialista in Medicina Fisica e Riabilitazione presso l'Unità di Riabilitazione Pediatrica dell'Ospedale Universitario 12 de Octubre di Madrid
- ♦ Medico Specialista di Medicina Fisica e Riabilitazione presso il Centro di Riabilitazione del Linguaggio
- ♦ Medico Specialista dell'Unità del Pavimento Pelvico presso l'Ospedale Universitario 12 de Octubre
- ♦ Medico Specialista in Riabilitazione Cardiaca presso l'Unità di Riabilitazione Cardiaca dell'Ospedale Universitario 12 de Octubre di Madrid
- ♦ Medico Specialista dell'Unità di Paralisi facciale e Neuroriabilitazione presso l'Ospedale Universitario La Paz
- ♦ Medico Specialista dell'Unità di Neuroriabilitazione presso l'Ospedale Universitario 12 de Octubre
- ♦ Medico Specialista di Riabilitazione Respiratoria presso l'Ospedale Generale Universitario Gregorio Marañón
- ♦ Specialista in Riabilitazione delle Lesioni al Midollo Spinale presso l'Ospedale Nazionale per Paraplegici
- ♦ Laurea in Medicina presso la Facoltà di Medicina Università San Pablo
- ♦ Master in Ecografia Muscolo-scheletrica e Intervento Eco-guidato presso l'Università San Pablo

06

Pianificazione dell'insegnamento

Il programma è stato progettato in base alle esigenze del gruppo di esperti incaricati di fornire i contenuti. In questo modo, il piano di studi copre tutti gli aspetti che uno specialista di Fisioterapia Geriatrica deve conoscere. Lo studente sarà in grado di valutare, diagnosticare e trattare gli adulti anziani che si rivolgono al suo studio. Garantirà, inoltre, l'individualità dell'approccio per assicurare un'assistenza completa, che sarà l'agente differenziante rispetto al resto dei suoi colleghi.





“

Grazie a questo eccellente programma, acquisirai le conoscenze teoriche più aggiornate sul mercato della Fisioterapia Geriatrica"

Modulo 1. Ragionamento clinico in fisiogeriatría

- 1.1. Passato, presente e futuro della fisioterapia geriatrica
 - 1.1.1. Breve storia della fisioterapia
 - 1.1.2. Situazione attuale della Fisioterapia Geriatrica
 - 1.1.3. Futuro della Fisioterapia in Geriatria
 - 1.1.3.1. Fisioterapia e nuove tecnologie
- 1.2. Invecchiamento attivo
 - 1.2.1. Introduzione
 - 1.2.2. Concetto di invecchiamento attivo
 - 1.2.3. Classificazione
 - 1.2.4. L'invecchiamento attivo da un punto di vista del paziente
 - 1.2.5. Ruolo del fisioterapista nei programmi di invecchiamento attivo
 - 1.2.6. Esempio di intervento
- 1.3. Fisioterapia geriatrica e contesto d'azione
 - 1.3.1. Introduzione e definizioni
 - 1.3.2. Ambito d'azione
 - 1.3.2.1. Centri di accoglienza
 - 1.3.2.2. Assistenza sociale e sanitaria
 - 1.3.2.3. Assistenza primaria
 - 1.3.2.4. Fisioterapia nelle unità di cure palliative
 - 1.3.3. Aree future della fisiogeriatría
 - 1.3.3.1. Nuove tecnologie
 - 1.3.3.2. Fisioterapia e architettura
 - 1.3.4. Equipe interdisciplinari in geriatria
 - 1.3.4.1. Equipe multidisciplinare o interdisciplinare?
 - 1.3.4.2. Composizione e funzionamento dell'equipe interdisciplinare
 - 1.3.4.3. Principali funzioni all'interno dell'equipe interdisciplinare
- 1.4. Diagnosi differenziale e segni e sintomi di allarme: bandiere rosse e gialle in geriatria. Diagnosi differenziale Red e Yellow Flags
 - 1.4.1. Introduzione e definizioni
 - 1.4.1.1. Diagnosi differenziale
 - 1.4.1.2. Diagnosi in fisioterapia
 - 1.4.1.3. Sindrome geriatrica
 - 1.4.1.4. Red e Yellow Flags
 - 1.4.2. Red Flags più comuni nella pratica clinica
 - 1.4.2.1. Infezione alle vie urinarie
 - 1.4.2.2. Patologie oncologiche
 - 1.4.2.3. Insufficienza cardiaca
 - 1.4.2.4. Fratture
- 1.5. Farmacologia, effetti sul sistema neuromuscoloscheletrico
 - 1.5.1. Introduzione
 - 1.5.1.1. Farmaci che influenzano l'andatura
 - 1.5.2. Farmaci e rischio di cadute
- 1.6. Eseguire l'approccio alla seduta di fisioterapia geriatrica
 - 1.6.1. Esame e valutazione fisioterapica del paziente geriatrico
 - 1.6.1.1. Componenti della valutazione
 - 1.6.1.2. Scale e test più comunemente utilizzati
 - 1.6.2. Determinazione degli obiettivi del trattamento
 - 1.6.3. Organizzazione della sessione di trattamento
 - 1.6.4. Organizzazione del lavoro del fisioterapista stesso
 - 1.6.5. Monitoraggio del trattamento nel paziente anziano



Modulo 2. Approccio centrato sulla persona (ACP): Uno sguardo dalla fisioterapia

- 2.1. Definizione, concetti e principi fondamentali
 - 2.1.1. Decalogo dell'assistenza incentrata sulla persona
 - 2.1.1.1. Cos'è e cosa non è l' ACP? I suoi principi
 - 2.1.1.2. Chiarire i concetti Glossario dei termini
 - 2.1.2. Origine e base concettuale della APC
 - 2.1.2.1. Riferimenti dalla psicologia
 - 2.1.2.2. Riferimenti dell'intervento sociale
 - 2.1.2.3. Riferimenti della qualità di vita
 - 2.1.2.4. Riferimenti dallo studio della disabilità
 - 2.1.2.5. Riferimenti dei diritti umani e della dignità
 - 2.1.2.6. Riferimenti da risorse gerontologiche
 - 2.1.2.7. Riferimenti agli aspetti legali e normativi
- 2.2. Modello PCA
 - 2.2.1. Paradigma e modello di intervento
- 2.3. Buone pratiche della APC
 - 2.3.1. Definizione e concetto di IRPEF
 - 2.3.2. Aree delle buone pratiche
 - 2.3.3. "Buone pratiche", la strada per le buone pratiche
 - 2.3.4. Buona pratica chiavi
- 2.4. il processo di trasformazione da un modello di servizio a un modello APC
 - 2.4.1. Come costruire un apprendistato
 - 2.4.2. Trasformazione dei servizi
 - 2.4.3. Trasformazione del personale
- 2.5. Fornitura di servizi di fisioterapia in un modello APC
 - 2.5.1. Fisioterapia centrata sulla persona contro fisioterapia individualizzata
 - 2.5.2. Epistemologia della fisioterapia centrata nella persona
- 2.6. Azioni
 - 2.6.1. Introduzione
 - 2.6.2. Azioni
 - 2.6.2.1. L'accoglienza del fisioterapista
 - 2.6.2.2. Complementarietà dei processi di valutazione e di verifica
 - 2.6.2.3. Intervento
 - 2.6.2.4. Relazioni con i colleghi
 - 2.6.2.5. Interazione con l'ambiente fisico
 - 2.6.2.6. Interazione con la comunità

Modulo 3. Comprendere la fragilità

- 3.1. Visione olistica della fragilità
 - 3.1.1. Introduzione
 - 3.1.2. Definizione di fragilità
 - 3.1.3. basi fisiopatologiche della fragilità
 - 3.1.3.1. Attivazione dei processi di infiammazione e coagulazione
 - 3.1.3.2. Comorbidità
 - 3.1.3.3. Malnutrizione e sarcopenia
 - 3.1.4. La fragilità come sindrome
 - 3.1.5. Interventi e modelli di cura
- 3.2. Strumenti per la valutazione geriatrica completa della fragilità
 - 3.2.1. Introduzione
 - 3.2.2. Valutazione geriatrica completa
 - 3.2.3. Scale di valutazione di fragilità
 - 3.2.4. Conclusione
 - 3.2.5. Punti di apprendimento
- 3.3. Valutazione della fragilità in fisioterapia
 - 3.3.1. Colloquio iniziale
 - 3.3.2. Test evidenziati
 - 3.3.2.1. Test specifici per la fragilità
 - 3.3.2.2. Test del rischio di caduta
 - 3.3.2.3. Test a doppio compito (dual task)
 - 3.3.2.4. Test di forza
 - 3.3.2.5. Test delle capacità cardiopolmonari
 - 3.3.2.6. Test funzionali
 - 3.3.3. Calcolo dei parametri
 - 3.3.4. Riepilogo
- 3.4. Prescrizione dell'esercizio
 - 3.4.1. Aspetti generali
 - 3.4.2. Prescrizione individuale di esercizi
 - 3.4.2.1. Riscaldamento
 - 3.4.2.2. Forza/ potenza
 - 3.4.2.3. Equilibrio
 - 3.4.2.4. Resistenza aerobica
 - 3.4.2.5. Stretching
 - 3.4.3. Dinamiche di gruppo nel paziente fragile o pre-fragile
 - 3.4.3.1. Riscaldamento
 - 3.4.4. Riepilogo
- 3.5. Aderenza terapeutica nella prescrizione dell'attività fisica
 - 3.5.1. Fattori di non aderenza
 - 3.5.1.1. Fattori socio-economici
 - 3.5.1.2. Sistema sanitario o assistenziale
 - 3.5.1.3. Malattia
 - 3.5.1.4. Trattamento
 - 3.5.1.5. Paziente
 - 3.5.2. Strategie di aderenza
 - 3.5.2.1. TIC
 - 3.5.3. Riepilogo
- 3.6. Valutazione delle cadute in fisioterapia
 - 3.6.1. Fattori di rischio per le cadute
 - 3.6.2. Diagnosi delle cadute
 - 3.6.2.1. Utilizzare test specifici per diagnosticare i rischi di caduta
 - 3.6.3. Conseguenze della caduta
 - 3.6.4. Immobilizzazione per prevenire le cadute
 - 3.6.4.1. Effetti collaterali del contenimento
 - 3.6.4.2. Contenimento adattato
 - 3.6.4.3. Restrizioni ambientali e verbali
 - 3.6.4.4. Tipi di contenimento
 - 3.6.5. Trattamento post-cadute
 - 3.6.6. Riepilogo
- 3.7. Transizioni assistenziali
 - 3.7.1. Giustificazione dei programmi in transizione
 - 3.7.2. Vincoli nelle transizioni di cura
 - 3.7.3. Di cosa parliamo quando parliamo di transizioni assistenziali?
 - 3.7.4. Un esempio di "servizio di pre-dimissioni": gli allenatori di transizione
 - 3.7.5. Valutazione della fragilità infermieristica alla dimissione
 - 3.7.5.1. Tecniche di comunicazione
 - 3.7.5.2. Colloquio motivazionale
 - 3.7.5.3. Assistenza centrata sulla persona; obiettivi di salute dell'anziano

Modulo 4. Approccio fisioterapico alla persona affetta dal deterioramento cognitivo

- 4.1. Introduzione al deterioramento cognitivo
 - 4.1.1. Deterioramento cognitivo
 - 4.1.1.1. Definizione ed epidemiologia
 - 4.1.1.2. Fattori di rischio
 - 4.1.1.3. Diagnosi
 - 4.1.1.4. Trattamento
 - 4.1.1.4.1. Trattamenti non farmacologici
 - 4.1.1.4.2. Trattamenti farmacologici
 - 4.1.2. Demenza
 - 4.1.2.1. Epidemiologia
 - 4.1.2.2. Patogenesi e fattori di rischio
 - 4.1.2.3. Manifestazioni cliniche
 - 4.1.2.4. Evoluzione
 - 4.1.2.5. Diagnosi
 - 4.1.2.6. Diagnosi differenziale
 - 4.1.2.6.1. Compromissione cognitiva lieve: già spiegata in precedenza
 - 4.1.2.6.2. Sindrome confusionale acuta o delirium
 - 4.1.2.6.3. Disturbi soggettivi della memoria e AMAE (alterazione della memoria legata all'età)
 - 4.1.2.6.4. Disturbi affettivi-depressione-demenza pseudo-depressiva
 - 4.1.2.7. Gravità della demenza
 - 4.1.2.8. Trattamento
 - 4.1.2.8.1. Trattamenti non farmacologici
 - 4.1.2.8.2. Trattamenti farmacologici
 - 4.1.2.9. Comorbidità-mortalità
- 4.2. Tipi di deterioramento cognitivo: possibili classificazioni
 - 4.2.1. Utilità della classificazione del deterioramento cognitivo
 - 4.2.2. Tipi di classificazione
 - 4.2.2.1. Per grado di affettività
 - 4.2.2.2. Per corso dell'evoluzione
 - 4.2.2.3. Per età di presentazione
 - 4.2.2.4. Da sindromi clinici
 - 4.2.2.5. Per eziologia
- 4.3. Cause ed effetti del declino cognitivo
 - 4.3.1. Introduzione
 - 4.3.2. Fattori di rischio per il deterioramento cognitivo
 - 4.3.3. Cause del declino cognitivo
 - 4.3.3.1. Eziologia neurodegenerativa primaria
 - 4.3.3.2. Eziologia vascolare
 - 4.3.3.3. Altre eziologie
 - 4.3.4. Effetti del declino cognitivo
 - 4.3.4.1. Disattenzione e mancanza di concentrazione
 - 4.3.4.2. Alterazioni della memoria
 - 4.3.4.3. Alterazioni del linguaggio
 - 4.3.4.4. Aprassia
 - 4.3.4.5. Agnosie
 - 4.3.4.6. Alterazioni delle funzioni esecutive
 - 4.3.4.7. Alterazioni delle funzioni visuo-spaziali
 - 4.3.4.8. Disturbi del comportamento
 - 4.3.4.9. Alterazioni della percezione
 - 4.3.5. Conclusioni
- 4.4. Approccio fisioterapico individuale e di gruppo
 - 4.4.1. Fisioterapia e demenza
 - 4.4.2. Valutazione fisioterapica
 - 4.4.3. Obiettivi terapeutici
 - 4.4.4. Interventi terapeutici di fisioterapia
 - 4.4.4.1. Esercizio fisico
 - 4.4.4.2. Terapia individuale
 - 4.4.4.3. Terapia di gruppo
 - 4.4.4.4. Fisioterapia in base alle fasi del declino cognitivo
 - 4.4.4.5. Disturbi dell'equilibrio e dell'andatura
 - 4.4.5. Aderenza al trattamento-famiglia

- 4.5. Strumenti di connessione
 - 4.5.1. Introduzione
 - 4.5.2. Difficoltà incontrate con utenti disorientati e/o disimpegnati
 - 4.5.3. Come accedere all'utente disorientato e/o scollegato
 - 4.5.3.1. La musica come strumento di lavoro con le persone affette da demenza
 - 4.5.3.1.1. Applicazione della musica alle persone affette da demenza
 - 4.5.3.2. Terapia assistita con animali (TAA)
 - 4.5.3.2.1. Applicazione della TAA alle persone affette da demenza
 - 4.5.3.2.2. Struttura di una sessione
 - 4.5.3.2.3. Materiali
 - 4.5.3.2.4. Il cane
 - 4.5.3.2.5. Esempi di applicazione della TAA
 - 4.5.3.3. Yoga e mindfulness
 - 4.5.3.3.1. Yoga
 - 4.5.3.3.2. Mindfulness
 - 4.5.3.3.3. Applicazione del mindfulness
- 4.6. Stimolazione basale
 - 4.6.1. Origine della stimolazione basale
 - 4.6.2. Definizione della stimolazione basale
 - 4.6.3. Indicazioni della stimolazione basale
 - 4.6.4. Principi basilari di stimolazione basale
 - 4.6.4.1. Vantaggi della stimolazione basale
 - 4.6.5. Necessità basiliche
 - 4.6.5.1. Requisiti della stimolazione basale
 - 4.6.5.2. Aree di base della percezione
 - 4.6.6. Identità corporea e ambiente
 - 4.6.7. Globalità
 - 4.6.7.1. Comunicazione

- 4.7. Condividere le conoscenze, approccio interdisciplinare alla persona interessata
 - 4.7.1. Introduzione
 - 4.7.2. Modello biopsicosociale come riferimento
 - 4.7.3. Multidisciplinarietà e interdisciplinarietà
 - 4.7.4. Aree di intervento Livelli di assistenza
 - 4.7.4.1. Assistenza primaria AP
 - 4.7.4.2. Assistenza specializzata AS
 - 4.7.4.3. Assistenza socio-sanitaria ASS
 - 4.7.4.4. Altri professionisti
 - 4.7.5. Salute Integrativa Una visione olistica
 - 4.7.6. Intervento comunitario
 - 4.7.7. Conclusione

Modulo 5. Dolore e invecchiamento, aggiornamento sulle attuali evidenze scientifiche

- 5.1. Anatomia e fisiologia della trasmissione del dolore
 - 5.1.1. Elementi periferici
 - 5.1.2. Nocicettori
 - 5.1.3. Depolarizzazione dei nocicettori
 - 5.1.4. Sensibilizzazione periferica dei nocicettori
- 5.2. Tipi di dolore
 - 5.2.1. Introduzione
 - 5.2.2. Tempistiche
 - 5.2.2.1. Dolore acuto
 - 5.2.2.2. Dolore cronico
- 5.3. Dolore e invecchiamento
 - 5.3.1. Invecchiamento
 - 5.3.2. Caratteristiche dell'invecchiamento
 - 5.3.3. Incidenza
 - 5.3.4. Cambi fisiologici dell'invecchiamento

- 5.3.5. Cambiamenti fisici e neurologici che influiscono sulla cronicizzazione del dolore
 - 5.3.5.1. Differenze nella percezione del dolore
 - 5.3.5.2. Aumento dell'infiammazione cronica nell'invecchiamento
 - 5.3.5.3. Interruzione del ciclo circadiano nell'invecchiamento
 - 5.3.5.4. Neurodegenerazione e implicazioni per l'apprendimento
 - 5.3.5.5. Depressione nell'anziano
 - 5.5.5.6. Vita sedentaria e fragilità nell'anziano
 - 5.5.5.7. Dolore sotto-riconosciuto e sotto-trattato
- 5.4. Sindromi dolorose in geriatria
 - 5.4.1. Introduzione
 - 5.4.2. Artrosi cervicale
 - 5.4.3. Nevralgia occipitale
 - 5.4.4. Vertigini cervicogeniche
 - 5.4.5. Frattura vertebrale dovuta all'osteoporosi
 - 5.4.6. Artrosi lombare e sindrome delle faccette
 - 5.4.7. Stenosi del canale centrale della colonna lombare
 - 5.4.8. Osteoartrite all'anca
 - 5.4.9. Strappi della cuffia dei rotatori della spalla
 - 5.4.10. Artrosi del ginocchio
- 5.5. Valutazione del dolore
- 5.6. Trattamento farmacologica del dolore nel paziente geriatrico
 - 5.6.1. Farmaci per il dolore
 - 5.6.2. Linee guida
 - 5.6.3. Coxibs
 - 5.6.4. Paracetamolo
 - 5.6.5. Metamizolo
 - 5.6.6. Farmaci oppioidi
 - 5.6.7. Fitoterapia
 - 5.6.8. Farmaci coadiuvanti
- 5.7. Trattamenti fisioterapici nel paziente geriatrico

Modulo 6. Aggiornamento sui dispositivi di assistenza per l'autonomia delle persone

- 6.1. Definizione di prodotto di supporto
 - 6.1.1. Quadro e definizione di prodotto di supporto
 - 6.1.1.2. EASTIN
 - 6.1.2. Quali caratteristiche deve avere ogni prodotto di supporto (P.S.)
 - 6.1.3. Successo nella consulenza sui prodotti di supporto ottimale
- 6.2. Aggiornamento dei diversi dispositivi di supporto per le attività della vita quotidiana
 - 6.2.1. Ausili per l'alimentazione
 - 6.2.2. Ausili per la medicazione
 - 6.2.3. Dispositivi di facilitazione per l'igiene e la cura della persona
- 6.3. Aggiornamento dei diversi dispositivi antidecubito per la prevenzione delle ulcere da pressione
 - 6.3.1. Seduta
 - 6.3.2. Decubito supino
 - 6.3.3. Sistema di valutazione della coperta di pressione
- 6.4. Trasferimento
 - 6.4.1. Trasferimenti e mobilitazioni
 - 6.4.1.1. Errori più comuni
 - 6.4.1.2. Linee guida di base per il corretto utilizzo dei diversi dispositivi
 - 6.4.2. Aggiornamento dei dispositivi
- 6.5. Spiegare i nuovi sviluppi dei diversi dispositivi progettati per facilitare la mobilità e il corretto posizionamento
 - 6.5.1. Quadro generale
 - 6.5.2. Dispositivi di mobilità in geriatria
 - 6.5.2.1. Sedia inclinabile
 - 6.5.2.2. Scooter
 - 6.5.2.3. Sedia a rotelle a guida elettronica
 - 6.5.2.4. Assistenza al trasferimento
 - 6.5.2.5. Deambulatore posteriore
 - 6.5.3. Dispositivi di posizionamento in geriatria
 - 6.5.3.1. Approvazioni
 - 6.5.3.2. Poggiatesta

- 6.6. Dispositivi personalizzati per il controllo del vagabondo, plesioassistenza
 - 6.6.1. Definizione di plesioassistenza o controllo del vagabondo
 - 6.6.2. Differenze tra plesioassistenza e telesoccorso
 - 6.6.3. Obiettivi di plesioassistenza o controllo del vagabondo
 - 6.6.4. Componenti dei dispositivi di plesioassistenza
 - 6.6.5. Dispositivi di controllo semplici per il girovagare, per ambienti domestici
 - 6.6.6. Adattamento dell'ambiente per facilitare l'orientamento dell'errante
 - 6.6.7. Riepilogo
- 6.7. Prodotti di supporto per il tempo libero, sfruttando le tecnologie attuali
- 6.8. Aggiornamento in prodotti di supporto all'accessibilità e per l'abbattimento delle barriere architettoniche
 - 6.8.1. Quadro di riferimento per l'eliminazione delle barriere architettoniche e l'accesso universale agli edifici
 - 6.8.2. Prodotti di supporto per l'abbattimento delle barriere architettoniche nell'ambiente di vita
 - 6.8.2.1. Rampa
 - 6.8.2.2. Poltrone con sollevamento
 - 6.8.2.3. Piattaforma sopraelevata inclinata
 - 6.8.2.4. Gru CEU
 - 6.8.2.5. Piattaforma di viaggio corta per le scale
 - 6.8.2.6. Piattaforma di sollevamento
 - 6.8.2.7. Dispositivi di risalita per scale
 - 6.8.2.8. Scala convertibile

Modulo 7. Fisioterapia in traumatologia, neurologia, pavimento pelvico e disturbi respiratori negli anziani

- 7.1. Fisioterapia per fratture e lussazioni negli anziani
 - 7.1.1. Fratture negli anziani
 - 7.1.1.1. Concetti generali delle fratture
 - 7.1.1.2. Principali fratture nell'anziano e il loro trattamento fisioterapico
 - 7.1.1.3. Complicazioni chirurgiche più comuni
 - 7.1.2. Lussazione negli anziani
 - 7.1.2.1. Introduzione e gestione immediata
 - 7.1.2.2. Principali lussazioni nell'anziano e il loro trattamento fisioterapico
 - 7.1.2.3. Complicazioni chirurgiche più comuni

- 7.2. Fisioterapia nell'artroplastica di anca, ginocchio e spalla
 - 7.2.1. Artrosi
 - 7.2.2. Artrite reumatoide
 - 7.2.3. Fisioterapia nell'artroplastica dell'anca
 - 7.2.4. Fisioterapia nella fase preoperatoria
 - 7.2.5. Fisioterapia nella fase preoperatoria
 - 7.2.6. Fisioterapia nell'artroplastica del Ginocchio
 - 7.2.7. Fisioterapia nella fase preoperatoria
 - 7.2.8. Fast-track nell'artroplastica dell'anca e del ginocchio
 - 7.2.9. Fisioterapia nell'artroplastica della spalla
 - 7.2.10. Artroplastica totale anatomica della spalla
- 7.3. Fisioterapia per amputati
 - 7.3.1. Equipe multidisciplinare nel paziente amputato
 - 7.3.2. Importanza delle conoscenze protesiche
 - 7.3.3. Valutazione del paziente amputato
 - 7.3.4. Il fisioterapista nel programma di riabilitazione protesica
 - 7.3.4.1. Fase perioperatoria
 - 7.3.4.2. Fase pre-protesica
 - 7.3.5. Educazione al paziente
 - 7.3.6. Gestione a lungo termine del paziente amputato
- 7.4. Approccio fisioterapico al paziente con ictus acuto, subacuto e cronico
 - 7.4.1. Definizione, classificazione, diagnosi precoce e gestione iniziale in ospedale
 - 7.4.2. Principi guida della neurofisioterapia
 - 7.4.3. Scale di misurazione degli esiti in Ictus Acuto
 - 7.4.4. Valutazione e trattamento fisioterapico in base allo stadio evolutivo
 - 7.4.4.1. Fase acuta
 - 7.4.4.2. Fase subacuta
 - 7.4.4.3. Fase cronica
 - 7.4.5. Gestione delle complicazioni frequenti
 - 7.4.5.1. Spasticità
 - 7.4.5.2. Contratture
 - 7.4.5.3. Dolore alla spalla e sublussazione
 - 7.4.5.4. Cadute
 - 7.4.5.5. Affaticamento
 - 7.4.5.6. Altri problemi fondamentali: cognitivi, visivi, di comunicazione, di deglutizione, di continenza, ecc.
 - 7.4.6. Oltre la dimissione dalla riabilitazione

- 7.5. Nuove tendenze della fisioterapia per i pazienti con malattia di parkinson
 - 7.5.1. Definizione, epidemiologia, fisiopatologia e diagnosi di PD
 - 7.5.2. Gestione complessiva della persona con PD
 - 7.5.3. Anamnesi di fisioterapia ed esame fisico
 - 7.5.4. Definizione degli obiettivi nelle persone con PD
 - 7.5.5. Trattamento fisioterapico nel PD
 - 7.5.6. Cadute nel PD, verso un nuovo modello di approccio?
 - 7.5.7. Autogestione e informazioni per i caregiver
- 7.6. Incontinenza e ritenzione urinaria cronica
 - 7.6.1. Definizione di incontinenza urinaria
 - 7.6.2. Tipi di incontinenza urinaria
 - 7.6.2.1. Classificazione clinica
 - 7.6.2.2. Classificazione urodinamica
 - 7.6.3. Terapia dell'incontinenza urinaria e della vescica iperattiva
 - 7.6.4. Ritenzione urinaria
 - 7.6.5. Fisioterapia nell'incontinenza e ritenzione urinaria cronica
- 7.7. Fisioterapia respiratoria nell'EPOC
 - 7.7.1. Definizione, eziologia, fisiopatologia e conseguenze
 - 7.7.2. Diagnosi e classificazione
 - 7.7.3. Gestione fisioterapica del paziente con EPOC
 - 7.7.3.1. Trattamento nella fase stabile
 - 7.7.3.2. Trattamento nelle esacerbazioni
- 7.8. Fisioterapia respiratoria in patologie neurologiche
 - 7.8.1. Introduzione
 - 7.8.2. Disturbi nervosi associati a problemi respiratori
 - 7.8.3. Fisioterapia per i problemi respiratori dei disturbi nervosi
 - 7.8.4. Segnali di avviso respiratorio
- 8.1.3. Codici nei messaggi
 - 8.1.3.1. Aspetti specifici della comunicazione con i pazienti anziani
 - 8.1.3.2. Principali problemi di comunicazione con gli anziani
 - 8.1.3.3. Comunicazione con le famiglie
 - 8.1.3.4. La relazione terapeutica come forma speciale di interazione sociale
 - 8.1.3.5. Modello di preparazione alla comunicazione in fisioterapia
- 8.2. Il Lutto in ambito professionale
 - 8.2.1. Perché parlare di lutto?
 - 8.2.2. Che cos'è un lutto?
 - 8.2.3. Il lutto è una depressione?
 - 8.2.4. Come si manifesta nel lutto?
 - 8.2.5. Come si elabora un lutto?
 - 8.2.6. Come dobbiamo reagire alla perdita di un paziente?
 - 8.2.7. Quando finisce il lutto?
 - 8.2.8. Che cos'è un lutto complicato?
 - 8.2.9. Quando si è in lutto: i primi strumenti
 - 8.2.10. Quando un altro è in lutto: come accompagnare?
 - 8.2.11. Quando chiedere aiuto o rivolgersi a uno psicologo?
- 8.3. TIC negli anziani
 - 8.3.1. TIC e salute
 - 8.3.1.1. Terminologia specifica
 - 8.3.1.1.1. Tecnologie di informazione e comunicazione (TIC)
 - 8.3.1.1.2. Sanità elettronica (eHealth)
 - 8.3.1.1.3. mSalute (mHealth)
 - 8.3.1.1.4. Telemedicina
 - 8.3.1.1.5. Wearable
 - 8.3.1.1.6. Gamificazione (gamification)
 - 8.3.1.1.7. eDottore (eDoctor)
 - 8.3.1.1.8. ePaziente (ePatient)
 - 8.3.1.1.9. Sanità Digitale
 - 8.3.1.1.10. Divario Digitale
 - 8.3.1.1.11. Intossicazione
 - 8.3.2. La 'eFisioterapia' in geriatria
 - 8.3.2.1. Il divario digitale generazionale
 - 8.3.2.2. Prescrizione delle TIC in fisioterapia geriatrica
 - 8.3.3. Applicazioni delle TIC in ambito della fisioterapia geriatrica

Modulo 8. Strumenti per la pratica quotidiana del fisioterapista geriatrico

- 8.1. Comunicazione, strumento per il successo del trattamento fisioterapico
 - 8.1.1. Introduzione
 - 8.1.1.1. Lo specchio e la lampada
 - 8.1.2. La comunicazione nell'ambito della relazione terapeutica
 - 8.1.2.1. Definizioni
 - 8.1.2.2. Aspetti di base
 - 8.1.2.2.1. Componenti
 - 8.1.2.2.2. Contesto
 - 8.1.2.2.3. Impossibilità di non comunicare

07

Tirocinio Clinico

Dopo aver completato il programma online, lo studente sarà preparato per il periodo di pratica in un centro di fisioterapia di eccellenza. Sarai affiancato da un tutor che ti accompagnerà durante tutto il processo, sia nella preparazione che nelle consultazioni con i pazienti.





“

*Svolgi il tuo tirocinio clinico in uno
dei migliori ospedali internazionali”*

La parte pratica di questo Master Semipresenziale consiste in un tirocinio di 3 settimane in un prestigioso centro clinico, dal lunedì al venerdì, con 8 ore consecutive di preparazione pratica con un assistente specialista. Questo periodo ti permetterà di vedere pazienti reali al fianco di un'equipe di professionisti leader nel campo della Fisioterapia Geriatrica, applicando le procedure terapeutiche più innovative per ogni patologia.

In questo tirocinio, di carattere assolutamente pratico, le attività sono finalizzate allo sviluppo e al perfezionamento delle competenze necessarie per l'erogazione dell'assistenza fisioterapica in ambiti e condizioni che richiedono elevato livello di qualificazione, e che sono orientate all'abilitazione specifica per l'esercizio dell'attività, in un ambiente di sicurezza per il paziente e un'elevata performance professionale.

Si tratta indubbiamente di un'opportunità per imparare lavorando in un centro di fisioterapia leader, dove l'applicazione di trattamenti innovativi per promuovere il recupero e prevenire il deterioramento fisico degli anziani è un elemento cruciale. Questo è un nuovo modo di intendere e integrare i processi sanitari e fa di un centro di riferimento lo scenario didattico ideale per questa esperienza innovativa di perfezionamento delle competenze professionali.

La fase pratica prevede la partecipazione attiva dello studente che svolgerà le attività e le procedure di ogni area di competenza (imparare a imparare e imparare a fare), con l'accompagnamento e la guida del personale docente e degli altri compagni di corso che facilitano il lavoro di squadra e l'integrazione multidisciplinare come competenze trasversali per la pratica di fisioterapia geriatrica (imparare a essere e imparare a relazionarsi).





Le procedure descritte di seguito costituiranno la base della parte pratica della specializzazione e la relativa attuazione è subordinata sia all'idoneità dei pazienti sia alla disponibilità del centro e al suo carico di lavoro; le attività proposte sono le seguenti:

Modulo	Attività Pratica
Comprendere la fragilità	Eseguire test aggiornati per valutare la fragilità di diversi tipi di pazienti
	Progettare un piano di esercizi individuali e dinamici di gruppo per il paziente fragile o pre-fragile
	Sviluppare un trattamento fisioterapico e fornire un follow-up post-caduta per i pazienti fragili
Approccio fisioterapico alla persona affetta dal deterioramento cognitivo	Condurre terapie fisioterapiche di gruppo per pazienti con deficit cognitivo
	Sviluppare piani fisioterapici personalizzati per i pazienti con deficit cognitivo
	Svolgere un lavoro fisioterapico per le persone con deficit cognitivo, utilizzando esercizi di yoga o pilates
Dolore e invecchiamento, aggiornamento sulle attuali evidenze scientifiche	Trattare l'artrosi cervicale basata sulle più recenti evidenze scientifiche per i pazienti anziani
	Eseguire un trattamento fisioterapico aggiornato per le fratture vertebrali dovute all'osteoporosi
	Sviluppare un piano fisioterapico all'avanguardia per il trattamento degli infortuni alla spalla
Aggiornamento sui dispositivi di assistenza per l'autonomia delle persone	Aggiornarsi sui diversi dispositivi di supporto per le attività fisioterapeutiche
	Fornire assistenza alla persona anziana utilizzando dispositivi di assistenza per supportare l'esecuzione di alcuni esercizi
Fisioterapia in traumatologia, neurologia, pavimento pelvico e disturbi respiratori negli anziani	Progettare gli esercizi più appropriati per la riabilitazione di fratture e lussazioni nel paziente anziano
	Effettuare i trattamenti fisioterapici al paziente con ictus acuto, subacuto e cronico
	Adattare gli esercizi e le tecniche fisioterapiche alle esigenze dei pazienti con malattia di Parkinson

Assicurazione di responsabilità civile

La preoccupazione principale di questa istituzione è quella di garantire la sicurezza sia dei tirocinanti sia degli altri agenti che collaborano ai processi di tirocinio in azienda. All'interno delle misure rivolte a questo fine ultimo, esiste la risposta a qualsiasi incidente che possa verificarsi durante il processo di insegnamento-apprendimento.

A tal fine, questa entità formativa si impegna a stipulare un'assicurazione di responsabilità civile per coprire qualsiasi eventualità possa verificarsi durante lo svolgimento del tirocinio all'interno del centro di collocamento.

La polizza di responsabilità civile per i tirocinanti deve garantire una copertura assicurativa completa e deve essere stipulata prima dell'inizio del periodo di tirocinio. In questo modo, il tirocinante non dovrà preoccuparsi in caso di situazioni impreviste e avrà a disposizione una copertura fino al termine del periodo di tirocinio presso il centro.



Condizioni Generali di Tirocinio

Le condizioni generali dell'accordo di tirocinio per il programma sono le seguenti:

1. TUTORAGGIO: durante il Tirocinio agli studenti verranno assegnati due tutor che li seguiranno durante tutto il percorso, risolvendo eventuali dubbi e domande che potrebbero sorgere. Da un lato, lo studente disporrà di un tutor professionale appartenente al centro di inserimento lavorativo che lo guiderà e lo supporterà in ogni momento. Dall'altro lato, lo studente disporrà anche un tutor accademico che avrà il compito di coordinare e aiutare lo studente durante l'intero processo, risolvendo i dubbi e aiutando a risolvere qualsiasi problema durante l'intero percorso. In questo modo, il professionista sarà accompagnato in ogni momento e potrà risolvere tutti gli eventuali dubbi, sia di natura pratica che accademica.

2. DURATA: il programma del tirocinio avrà una durata di tre settimane consecutive di preparazione pratica, distribuite in giornate di 8 ore lavorative, per cinque giorni alla settimana. I giorni di frequenza e l'orario saranno di competenza del centro, che informerà debitamente e preventivamente il professionista, con un sufficiente anticipo per facilitarne l'organizzazione.

3. MANCATA PRESENTAZIONE: in caso di mancata presentazione il giorno di inizio del Tirocinio, lo studente perderà il diritto allo stesso senza possibilità di rimborso o di modifica di date. L'assenza per più di due giorni senza un giustificato motivo/certificato medico comporterà la rinuncia dello studente al tirocinio e, pertanto, la relativa automatica cessazione. In caso di ulteriori problemi durante lo svolgimento del tirocinio, essi dovranno essere debitamente e urgentemente segnalati al tutor accademico.

4. CERTIFICAZIONE: lo studente che supererà il Tirocinio riceverà un certificato che attesterà il tirocinio svolto presso il centro in questione.

5. RAPPORTO DI LAVORO: il Tirocinio non costituisce alcun tipo di rapporto lavorativo.

6. STUDI PRECEDENTI: alcuni centri potranno richiedere un certificato di studi precedenti per la partecipazione al Tirocinio. In tal caso, sarà necessario esibirlo al dipartimento tirocini di TECH affinché venga confermata l'assegnazione del centro prescelto.

7. NON INCLUDE: il Tirocinio non includerà nessun elemento non menzionato all'interno delle presenti condizioni. Pertanto, non sono inclusi alloggio, trasporto verso la città in cui si svolge il tirocinio, visti o qualsiasi altro servizio non menzionato.

Tuttavia, gli studenti potranno consultare il proprio tutor accademico per qualsiasi dubbio o raccomandazione in merito. Egli fornirà tutte le informazioni necessarie per semplificare le procedure.

08

Dove posso svolgere il Tirocinio Clinico?

Per aiutare i suoi studenti nella loro preparazione accademica e lavorativa, TECH ha voluto ampliare gli orizzonti di questo Tirocinio, offrendo diversi prestigiosi centri internazionali, dove potranno mettere in pratica tutte le conoscenze apprese in classe. Si tratta di un'opportunità unica per lo studente di continuare a crescere nella propria area, a fianco dei migliori fisioterapisti specializzati del settore.





“

Aiuta i tuoi pazienti a mantenere il loro corpo attivo e a garantire la loro autonomia in questa fase della vita grazie a questo Master Semipresenziale"



Fisioterapia

Clínica Viriato

Paese Città
Spagna Madrid

Indirizzo: Centro di Fisioterapia e Osteopatia specializzato nella terapia manuale Calle Viriato, 29 ,28010, Madrid

Ambiti pratici di competenza:

- Fisioterapia Sportiva
- Fisioterapia in Geriatria



Fisioterapia

Clínica de Fisioterapia Pilates Canal

Paese Città
Spagna Madrid

Indirizzo: Centro di Fisioterapia e Osteopatia specializzato nella terapia manuale Av. Filipinas 44, 28003 Madrid

Ambiti pratici di competenza:

- Fisioterapia in Geriatria
- Fisioterapia Sportiva



Fisioterapia

ASPAYM Principado de Asturias

Paese Città
Spagna Asturias

Indirizzo: Centro di Fisioterapia e Osteopatia specializzato nella terapia manuale Av. Roma, 4, 33011 Oviedo, Asturias

Ambiti pratici di competenza:

- Fisioterapia Neurologica
- Malattie Neurodegenerative



Fisioterapia

ACD Rehabilitación Oviedo

Paese Città
Spagna Asturias

Indirizzo: Centro di Fisioterapia e Osteopatia specializzato nella terapia manuale Av. fundación príncipe de Asturias,2, bajo 33004 Asturias

Ambiti pratici di competenza:

- Fisioterapia nell'Approccio alla Lesione Cerebrale Acquisita
- Fisioterapia in Geriatria



Fisioterapia

ACD Rehabilitación Gijón

Paese Città
Spagna Asturias

Indirizzo: Centro di Fisioterapia e Osteopatia specializzato nella terapia manuale 4º B., C. Corrida, 59, 33206 Gijón, Asturias

Ambiti pratici di competenza:

- Fisioterapia in Geriatria
- Fisioterapia Neurologica nelle Malattie Degenerative



Fisioterapia

ACD Rehabilitación Avilés

Paese Città
Spagna Asturias

Indirizzo: Centro di Fisioterapia e Osteopatia specializzato nella terapia manuale C. Pablo Iglesias, Nº 13, Bajo, 33402 Avilés, Asturias

Ambiti pratici di competenza:

- Fisioterapia nell'Approccio alla Lesione Cerebrale Acquisita
- Fisioterapia in Geriatria



Fisioterapia

Fisioterapia INUA

Paese Città
Spagna Madrid

Indirizzo: Calle Sta. Fe, 6, Local 4, 28224 Pozuelo de Alarcón, Madrid

Ambiti pratici di competenza:

- Prevenzione, Riabilitazione e Recupero dagli Infortuni Sportivi



Fisioterapia

Hospital HM Regla

Paese Città
Spagna León

Indirizzo: Centro di Fisioterapia e Osteopatia specializzato nella terapia manuale Calle Cardenal Landázuri, 2, 24003, León

Ambiti pratici di competenza:

- Aggiornamento in Trattamenti Psichiatrici per Pazienti Minorenni



Clínica Montecarlo Torrent

Paese
Spagna

Città
Valencia

Indirizzo: Centro di Fisioterapia e Osteopatia
specializzato nella terapia manuale

Avinguda al Vedat, 21-1º piso,
Edificio Montecarlo, 46900 Torrent, Valencia

Ambiti pratici di competenza:
- Elettroterapia in Fisioterapia
Fisioterapia Sportiva



Fisioterapia

Small Hauhghthon Rehab

Paese Città
Messico Città del Messico

Indirizzo: Centro di Fisioterapia e Osteopatia specializzato nella terapia manuale
Nicolás San Juan 1319 Col. Del Valle
Sur Benito Juárez

Ambiti pratici di competenza:
- Fisioterapia in Geriatria
- Fisioterapia Sportiva



Fisioterapia

Engrama

Paese Città
Messico Città del Messico

Indirizzo: Centro di Fisioterapia e Osteopatia specializzato nella terapia manuale Martín Mendalde 922, Del Valle Centro, Benito Juárez, CDMX. México

Ambiti pratici di competenza:
- Fisioterapia in Geriatria
- Elettroterapia in Fisioterapia



Fisioterapia

Physio Sports México

Paese Città
Messico Città del Messico

Indirizzo: Centro di Fisioterapia e Osteopatia specializzato nella terapia manuale
Convento del Rosario No. 34, Jardines de Santa Mónica C.P. 54050. Tlalnepantla, Estado de México. México

Ambiti pratici di competenza:
- Elettroterapia in Fisioterapia
- Fisioterapia Sportiva



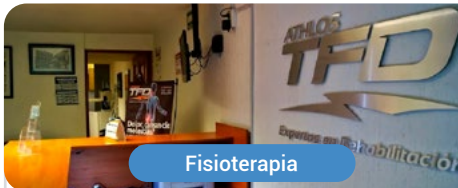
Fisioterapia

Fénix Terapia Física

Paese Città
Messico Città del Messico

Indirizzo: Presidente Masaryk 178 Int. 201 Col. Polanco V Sección. Alc. Miguel Hidalgo C.P. 11560

Ambiti pratici di competenza:
- Fisioterapia in Geriatria
- Elettroterapia in Fisioterapia



Fisioterapia

Athlos Toluca

Paese Città
Messico Città del Messico

Indirizzo: Centro di Fisioterapia e Osteopatia specializzato nella terapia manuale Cerro de la Estrella 128 - 29, Xinantécatl, Metepec, Edo. de Méx

Ambiti pratici di competenza:
- Diagnosi in Fisioterapia
- Elettroterapia in Fisioterapia



Fisioterapia

Plene Fisis

Paese Città
Messico Città del Messico

Indirizzo: Centro di Fisioterapia e Osteopatia specializzato nella terapia manuale Anaxágoras 915, Narvarte Poniente, Benito Juárez, 03100 Ciudad de México, CDMX, México

Ambiti pratici di competenza:
- Diagnosi in Fisioterapia
- Elettroterapia in Fisioterapia



Fisioterapia

Athlos Ecatepec

Paese Città
Messico Città del Messico

Indirizzo: Centro di Fisioterapia e Osteopatia specializzato nella terapia manuale Plaza Ecatepec, Via Morelos 172, Local C-8, Los Laureles, Ecatepec de Morelos, Méx. Junto a la zona de Comida

Ambiti pratici di competenza:
- Diagnosi in Fisioterapia
- Elettroterapia in Fisioterapia



Fisioterapia

Athlos Naucalpan

Paese Città
Messico Città del Messico

Indirizzo: Centro di Fisioterapia e Osteopatia specializzato nella terapia manuale Av. Gustavo Baz Prada No. 116, Col. Bosques de Echegaray, Naucalpan de Juárez. Estado de México

Ambiti pratici di competenza:
- Diagnosi in Fisioterapia
- Elettroterapia in Fisioterapia



Fisioterapia

Athlos Iztacalco

Paese Città
Messico Città del Messico

Indirizzo: Centro di Fisioterapia e Osteopatia specializzato nella terapia manuale Julio García No. 14, Piso 2, San Miguel, Iztacalco, CDMX. Esq. Francisco del Paso y Troncoso

Ambiti pratici di competenza:
- Diagnosi in Fisioterapia
- Elettroterapia in Fisioterapia



Fisioterapia

Athlos Tiber

Paese Città
Messico Città del Messico

Indirizzo: Centro di Fisioterapia e Osteopatia specializzato nella terapia manuale Río Tiber No. 21, 3er Piso, Col: Cuauhtémoc, Del: Cuauhtémoc, CDMX

Ambiti pratici di competenza:
- Diagnosi in Fisioterapia
- Elettroterapia in Fisioterapia



Fisioterapia

Athlos Roma

Paese Città
Messico Città del Messico

Indirizzo: Centro di Fisioterapia e Osteopatia specializzato nella terapia manuale Guanajuato 178, 3er Piso. Roma Norte, Cuauhtémoc, CDMX

Ambiti pratici di competenza:
- Diagnosi in Fisioterapia
- Elettroterapia in Fisioterapia



Fisioterapia

Athlos Tlalpan

Paese Città
Messico Città del Messico

Indirizzo: Centro di Fisioterapia e Osteopatia specializzato nella terapia manuale Calle 3 Num 52, Coapa, Espartaco, Coyoacán, 04870, CDMX

Ambiti pratici di competenza:
- Diagnosi in Fisioterapia
- Elettroterapia in Fisioterapia



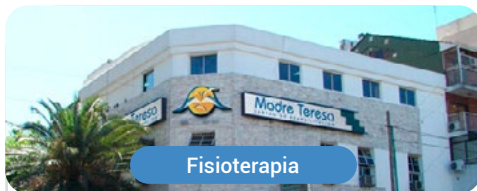
Fisioterapia

Athlos Lindavista

Paese Città
Messico Città del Messico

Indirizzo: Centro di Fisioterapia e Osteopatia specializzato nella terapia manuale Sullana 741, Col. Lindavista, Del. G.A.M. CDMX

Ambiti pratici di competenza:
- Diagnosi in Fisioterapia
- Elettroterapia in Fisioterapia



Madre Teresa Centro de Rehabilitación

Paese	Città
Argentina	Buenos Aires

Indirizzo: Centro di Fisioterapia e Osteopatia
specializzato nella terapia manuale
Bartolomé Mitre 2450, Avellaneda,
Buenos Aires, Argentina

Ambiti pratici di competenza:
- Nutrizione Clinica in Medicina
- Fisioterapia in Geriatria





“

Cogli questa opportunità per circondarti di professionisti esperti e approfitta della loro metodologia di lavoro”

09

Metodologia

Questo programma ti offre un modo differente di imparare. La nostra metodologia si sviluppa in una modalità di apprendimento ciclico: ***il Relearning***.

Questo sistema di insegnamento viene applicato nelle più prestigiose facoltà di medicina del mondo ed è considerato uno dei più efficaci da importanti pubblicazioni come il ***New England Journal of Medicine***.



“

Scopri il Relearning, un sistema che abbandona l'apprendimento lineare convenzionale, per guidarti attraverso dei sistemi di insegnamento ciclici: una modalità di apprendimento che ha dimostrato la sua enorme efficacia, soprattutto nelle materie che richiedono la memorizzazione”

In TECH applichiamo il Metodo Casistico

Cosa dovrebbe fare un professionista per affrontare una determinata situazione? Durante il programma affronterai molteplici casi clinici simulati ma basati su pazienti reali, per risolvere i quali dovrai indagare, stabilire ipotesi e infine fornire una soluzione. Esistono molteplici prove scientifiche sull'efficacia del metodo. I fisioterapisti/chinesiologi imparano meglio e in modo più veloce e sostenibile nel tempo.

Grazie a TECH potrai sperimentare un modo di imparare che sta scuotendo le fondamenta delle università tradizionali di tutto il mondo.



Secondo il dottor Gervas, il caso clinico è una presentazione con osservazioni del paziente, o di un gruppo di pazienti, che diventa un "caso", un esempio o un modello che illustra qualche componente clinica particolare, sia per il suo potenziale didattico che per la sua singolarità o rarità. È essenziale che il caso faccia riferimento alla vita professionale attuale, cercando di ricreare le condizioni reali della pratica del fisioterapista.

“

Sapevi che questo metodo è stato sviluppato ad Harvard nel 1912 per gli studenti di Diritto? Il metodo casistico consisteva nel presentare agli studenti situazioni reali complesse per far prendere loro decisioni e giustificare come risolverle. Nel 1924 fu stabilito come metodo di insegnamento standard ad Harvard”

L'efficacia del metodo è giustificata da quattro risultati chiave:

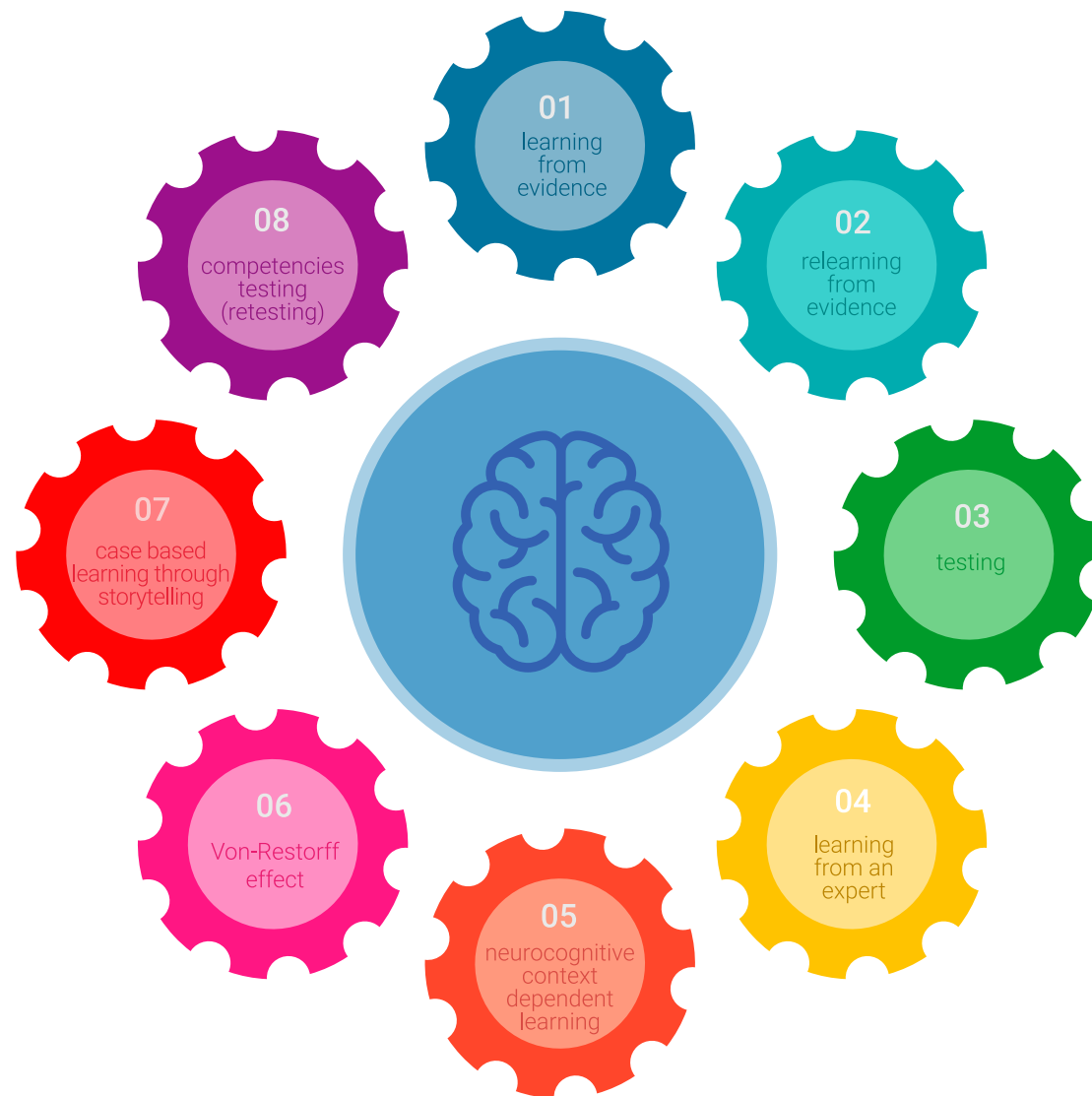
1. I fisioterapisti/chinesiologi che seguono questo metodo, non solo assimilano i concetti, ma sviluppano anche la capacità mentale, grazie a esercizi che valutano situazioni reali e richiedono l'applicazione delle conoscenze.
2. L'apprendimento è solidamente fondato su competenze pratiche, che permettono al fisioterapista/chinesiologo di integrarsi meglio nel mondo reale.
3. L'approccio a situazioni nate dalla realtà rende più facile ed efficace l'assimilazione delle idee e dei concetti.
4. La sensazione di efficienza degli sforzi compiuti diventa uno stimolo molto importante per gli studenti e si traduce in un maggiore interesse per l'apprendimento e in un aumento del tempo dedicato al corso.



Metodologia Relearning

TECH coniuga efficacemente la metodologia del Caso di Studio con un sistema di apprendimento 100% online basato sulla ripetizione, che combina 8 diversi elementi didattici in ogni lezione.

Potenziamo il Caso di Studio con il miglior metodo di insegnamento 100% online: il Relearning.



Il medico imparerà mediante casi reali e la risoluzione di situazioni complesse in contesti di apprendimento simulati. Queste simulazioni sono sviluppate utilizzando software all'avanguardia per facilitare un apprendimento coinvolgente.

All'avanguardia della pedagogia mondiale, il metodo Relearning è riuscito a migliorare i livelli di soddisfazione generale dei professionisti che completano i propri studi, rispetto agli indicatori di qualità della migliore università online del mondo (Columbia University).

Mediante questa metodologia abbiamo formato oltre 65.000 fisioterapisti/chinesiologi con un successo senza precedenti in tutte le specializzazioni cliniche indipendentemente dalla carica manuale/pratica. La nostra metodologia pedagogica è stata sviluppata in un contesto molto esigente, con un corpo di studenti universitari di alto profilo socio-economico e un'età media di 43,5 anni.

Il Relearning ti permetterà di apprendere con meno sforzo e più performance, impegnandoti maggiormente nella tua specializzazione, sviluppando uno spirito critico, difendendo gli argomenti e contrastando le opinioni: un'equazione diretta al successo.

Nel nostro programma, l'apprendimento non è un processo lineare, ma avviene in una spirale (impariamo, disimpariamo, dimentichiamo e re-impariamo). Pertanto, combiniamo ciascuno di questi elementi in modo concentrico.

Il punteggio complessivo del nostro sistema di apprendimento è 8.01, secondo i più alti standard internazionali.



Questo programma offre i migliori materiali didattici, preparati appositamente per i professionisti:



Materiali di studio

Tutti i contenuti didattici sono creati da specialisti che insegneranno nel programma universitario, appositamente per esso, in modo che lo sviluppo didattico sia realmente specifico e concreto.

Questi contenuti sono poi applicati al formato audiovisivo che supporterà la modalità di lavoro online di TECH. Tutto questo, con le ultime tecniche che offrono componenti di alta qualità in ognuno dei materiali che vengono messi a disposizione dello studente.



Tecniche e procedure di fisioterapia in video

TECH introduce le ultime tecniche, gli ultimi progressi educativi e l'avanguardia delle tecniche attuali della fisioterapia/chinesiologia. Il tutto in prima persona, con il massimo rigore, spiegato e dettagliato affinché tu lo possa assimilare e comprendere. E la cosa migliore è che puoi guardarli tutte le volte che vuoi.



Riepiloghi interattivi

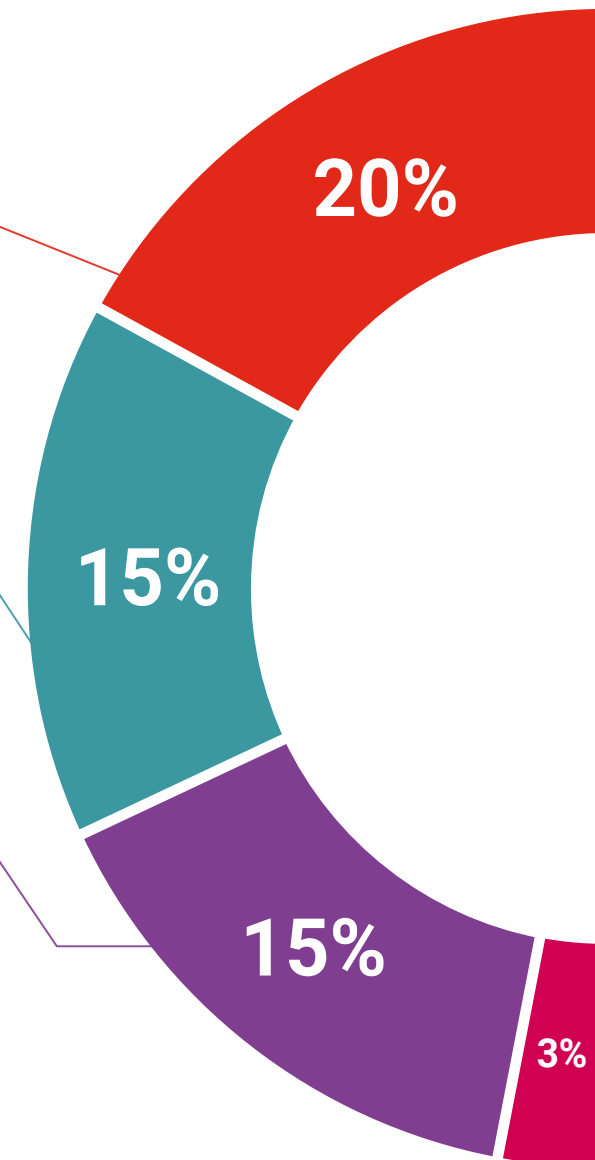
Il team di TECH presenta i contenuti in modo accattivante e dinamico in pillole multimediali che includono audio, video, immagini, diagrammi e mappe concettuali per consolidare la conoscenza.

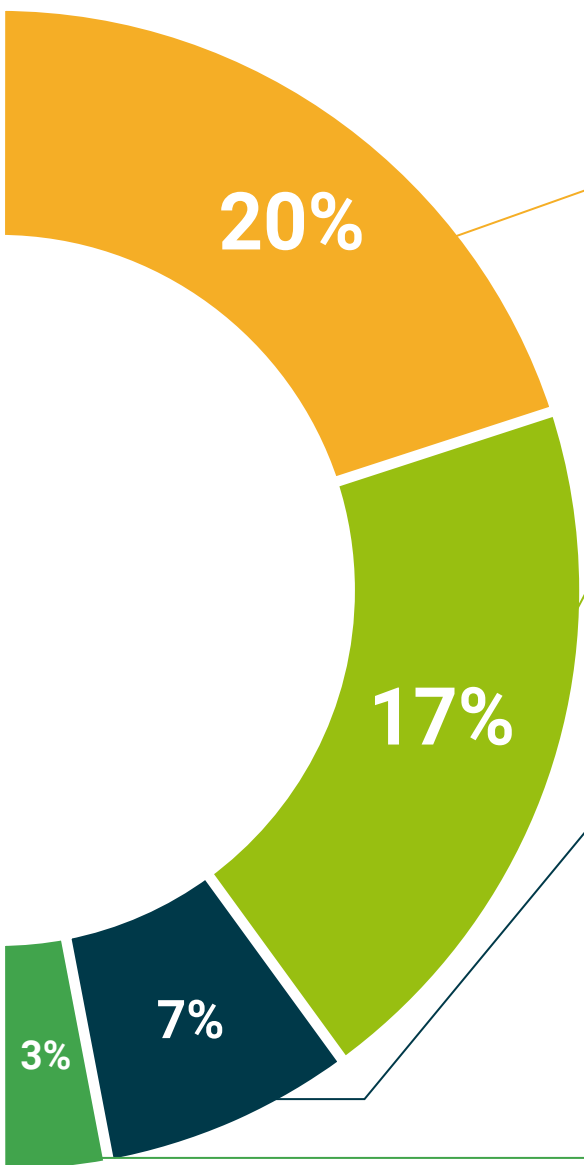
Questo sistema di specializzazione unico per la presentazione di contenuti multimediali è stato premiato da Microsoft come "Caso di successo in Europa".



Letture complementari

Articoli recenti, documenti di consenso e linee guida internazionali, tra gli altri. Nella biblioteca virtuale di TECH potrai accedere a tutto il materiale necessario per completare la tua specializzazione.





Analisi di casi elaborati e condotti da esperti

Un apprendimento efficace deve necessariamente essere contestuale. Per questa ragione, TECH ti presenta il trattamento di alcuni casi reali in cui l'esperto ti guiderà attraverso lo sviluppo dell'attenzione e della risoluzione di diverse situazioni: un modo chiaro e diretto per raggiungere il massimo grado di comprensione.



Testing & Retesting

Valutiamo e rivalutiamo periodicamente le tue conoscenze durante tutto il programma con attività ed esercizi di valutazione e autovalutazione, affinché tu possa verificare come raggiungi progressivamente i tuoi obiettivi.



Master class

Esistono evidenze scientifiche sull'utilità dell'osservazione di esperti terzi: la denominazione "Learning from an Expert" rafforza le conoscenze e i ricordi e genera sicurezza nel futuro processo decisionale.



Guide di consultazione veloce

TECH ti offre i contenuti più rilevanti del corso in formato schede o guide di consultazione veloce. Un modo sintetico, pratico ed efficace per aiutare lo studente a progredire nel suo apprendimento.



10 Titolo

Questo Master Semipresenziale in Fisioterapia Geriatrica possiede il programma più completo e aggiornato del panorama professionale e accademico.



“

Porta a termine questo programma e ricevi la tua qualifica universitaria senza spostamenti o fastidiose formalità”

Questo **Master Semipresenziale in Fisioterapia Geriatrica** possiede il programma più completo e aggiornato del panorama professionale e accademico.

Dopo aver superato le valutazioni, lo studente riceverà mediante lettera certificata, con ricevuta di ritorno, la corrispondente qualifica di Master Semipresenziale rilasciata da TECH Università Tecnologica, che accrediterà il superamento delle valutazioni e l'acquisizione delle competenze del programma.

Oltre alla qualifica, sarà possibile ottenere un certificato e un attestato dei contenuti del programma. A tal fine, sarà necessario contattare il proprio consulente accademico, che fornirà tutte le informazioni necessarie.

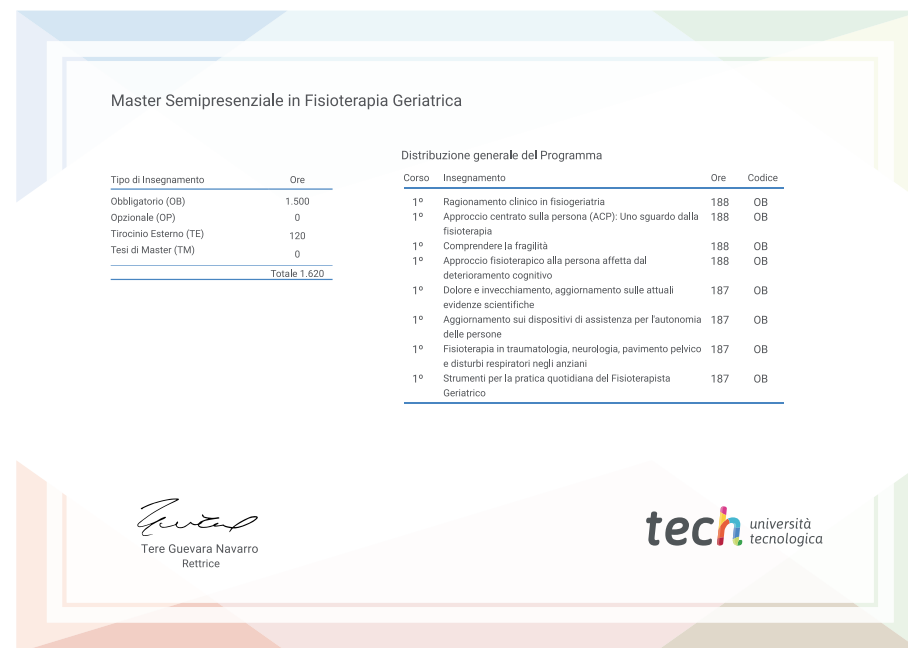
Titolo: **Master Semipresenziale in Fisioterapia Geriatrica**

Modalità: **Semipresenziale (Online + Tirocinio Clinico)**

Durata: **12 mesi**

Titolo: **TECH Università Tecnologica**

Ore teoriche: **1.620**



*Apostille dell'Aia. Se lo studente dovesse richiedere che il suo diploma cartaceo sia provvisto di Apostille dell'Aia, TECH EDUCATION effettuerà le gestioni opportune per ottenerla, pagando un costo aggiuntivo.

futuro
salute fiducia persone
educazione informazione tutor
garanzia accreditamento insegnamento
istituzioni tecnologia apprendimento
comunità impegno
attenzione personalizzata innovazione
conoscenza presente qualità
formazione online
sviluppo istituzioni
classe virtuale linee

tech università
tecnologica

Master Semipresenziale
Fisioterapia Geriatrica

Modalità: Semipresenziale (Online + Tirocinio Clinico)

Durata: 12 mesi

Titolo: TECH Università Tecnologica

Ore teoriche: 1.620

Master Semipresenziale

Fisioterapia Geriatrica

