

Máster de Formación Permanente

Salud Pública



Máster de Formación Permanente Salud Pública

- » Modalidad: online
- » Duración: 7 meses
- » Titulación: TECH Universidad
- » Acreditación: 60 ECTS
- » Horario: a tu ritmo
- » Exámenes: online

Acceso web: www.techtitute.com/farmacia/master/master-salud-publica



Índice

01

Presentación del programa

pág. 4

02

¿Por qué estudiar en TECH?

pág. 8

03

Plan de estudios

pág. 12

04

Objetivos docentes

pág. 26

05

Salidas Profesionales

pág. 30

06

Metodología de estudio

pág. 34

07

Cuadro docente

pág. 44

08

Titulación

pág. 54

01

Presentación del programa

Los farmacéuticos se enfrentan cada día a nuevos desafíos, entre los que destaca la promoción de estilos de vida saludables y la prevención de enfermedades. En este sentido, un reciente informe de la Organización Mundial de la Salud revela que las Enfermedades Crónicas Degenerativas son responsables del 35% de las muertes a nivel global. Frente a esta realidad, los profesionales tienen la responsabilidad de implementar estrategias eficaces que mejoren la calidad de vida de la población. Con el objetivo de apoyar esta labor, TECH presenta un programa universitario innovador focalizado en los fundamentos y herramientas más sofisticadas de la Salud Pública. A su vez, se imparte bajo una cómoda modalidad 100% online.



“

Gracias a este Máster de Formación Permanente 100% online, dispondrás de un conocimiento integral de la Salud Pública y diseñarás programas vanguardistas para la prevención de enfermedades prevalentes”

La Salud Pública constituye un pilar esencial en la protección y promoción del bienestar colectivo. En este contexto, los farmacéuticos han dejado de ser meros dispensadores de medicamentos para convertirse en un agente clave dentro del sistema sanitario. Por eso, los profesionales necesitan desarrollar competencias avanzadas para participar activamente en programas de prevención, vigilancia epidemiológica y promoción de hábitos saludables. De esta forma, serán capaces de diseñar e implementar políticas altamente eficientes para optimizar la calidad de vida de los pacientes a largo plazo.

En este escenario, TECH lanza un exclusivo Máster de Formación Permanente en Salud Pública. Diseñado por expertos en esta materia, el itinerario académico profundizará los determinantes sociales del sistema sanitario y los fundamentos de la vigilancia epidemiológica. Al mismo tiempo, el temario ahondará en la comunicación ante crisis sanitarias como brotes epidemiológicos. En sintonía con esto, los contenidos didácticos analizarán el impacto de las políticas públicas y el rol del profesional farmacéutico en la promoción de la salud y la prevención de enfermedades. De este modo, los egresados desarrollarán habilidades avanzadas para liderar programas de intervención comunitaria. Asimismo, serán capaces de participar en campañas de prevención sanitaria y colaborar activamente en la toma de decisiones basadas en evidencia científica. Como resultado, potenciarán un perfil diferencial en un sector altamente competitivo.

Por otro lado, la titulación universitaria se basa en una cómoda modalidad online que permite a los farmacéuticos planificar individualmente sus horarios de estudio. Por ello, solo necesitarán un dispositivo con acceso a internet para ingresar al Campus Virtual desde cualquier ubicación. Además, TECH aplica su disruptivo sistema del *Relearning*, que garantiza una actualización de conocimientos progresiva. Así pues, los profesionales no tendrán que recurrir a métodos tradicionales como la memorización. En adición, tendrán acceso a una variedad de recursos multimedia de apoyo como vídeos explicativos, lecturas especializadas y casos de estudio reales.

Este **Máster de Formación Permanente en Salud Pública** contiene el programa universitario más completo y actualizado del mercado. Sus características más destacadas son:

- ♦ El desarrollo de casos prácticos presentados por expertos en Salud Pública
- ♦ Los contenidos gráficos, esquemáticos y eminentemente prácticos con los que están concebidos recogen una información científica y práctica sobre aquellas disciplinas indispensables para el ejercicio profesional
- ♦ Los ejercicios prácticos donde realizar el proceso de autoevaluación para mejorar el aprendizaje
- ♦ Su especial hincapié en metodologías innovadoras
- ♦ Las lecciones teóricas, preguntas al experto, foros de discusión de temas controvertidos y trabajos de reflexión individual
- ♦ La disponibilidad de acceso a los contenidos desde cualquier dispositivo fijo o portátil con conexión a internet



Identificarás los determinantes sociales, económicos y ambientales que influyen en la Salud poblacional"

“

Utilizarás herramientas de análisis estadístico modernas para gestionar datos sanitarios y evaluar el impacto de las intervenciones farmacéuticas”

Incluye en su cuadro docente a profesionales pertenecientes al ámbito de la Salud Pública, que vierten en este programa la experiencia de su trabajo, además de reconocidos especialistas de sociedades de referencia y universidades de prestigio.

Su contenido multimedia, elaborado con la última tecnología educativa, permitirá al profesional un aprendizaje situado y contextualizado, es decir, un entorno simulado que proporcionará un estudio inmersivo programado para entrenarse ante situaciones reales.

El diseño de este programa se centra en el Aprendizaje Basado en Problemas, mediante el cual el alumno deberá tratar de resolver las distintas situaciones de práctica profesional que se le planteen a lo largo del curso académico. Para ello, el profesional contará con la ayuda de un novedoso sistema de vídeo interactivo realizado por reconocidos expertos.

Adoptarás criterios de equidad, sostenibilidad y ética profesional en la toma de decisiones relacionadas con el acceso a medicamentos.

Disfruta de todos los beneficios de la metodología Relearning, la cual te permitirá organizar tu tiempo y ritmo de estudio.



02

¿Por qué estudiar en TECH?

TECH es la mayor Universidad digital del mundo. Con un impresionante catálogo de más de 14.000 programas universitarios, disponibles en 11 idiomas, se posiciona como líder en empleabilidad, con una tasa de inserción laboral del 99%. Además, cuenta con un enorme claustro de más de 6.000 profesores de máximo prestigio internacional.



“

Estudia en la mayor universidad digital del mundo y asegura tu éxito profesional. El futuro empieza en TECH”

La mejor universidad online del mundo según FORBES

La prestigiosa revista Forbes, especializada en negocios y finanzas, ha destacado a TECH como «la mejor universidad online del mundo». Así lo han hecho constar recientemente en un artículo de su edición digital en el que se hacen eco del caso de éxito de esta institución, «gracias a la oferta académica que ofrece, la selección de su personal docente, y un método de aprendizaje innovador orientado a formar a los profesionales del futuro».

Forbes
Mejor universidad
online del mundo

Plan
de estudios
más completo

Los planes de estudio más completos del panorama universitario

TECH ofrece los planes de estudio más completos del panorama universitario, con temarios que abarcan conceptos fundamentales y, al mismo tiempo, los principales avances científicos en sus áreas científicas específicas. Asimismo, estos programas son actualizados continuamente para garantizar al alumnado la vanguardia académica y las competencias profesionales más demandadas. De esta forma, los títulos de la universidad proporcionan a sus egresados una significativa ventaja para impulsar sus carreras hacia el éxito.

El mejor claustro docente top internacional

El claustro docente de TECH está integrado por más de 6.000 profesores de máximo prestigio internacional. Catedráticos, investigadores y altos ejecutivos de multinacionales, entre los cuales se destacan Isaiah Covington, entrenador de rendimiento de los Boston Celtics; Magda Romanska, investigadora principal de MetaLAB de Harvard; Ignacio Wistuba, presidente del departamento de patología molecular traslacional del MD Anderson Cancer Center; o D.W Pine, director creativo de la revista TIME, entre otros.

Profesorado
TOP
Internacional

La metodología
más eficaz

Un método de aprendizaje único

TECH es la primera universidad que emplea el *Relearning* en todas sus titulaciones. Se trata de la mejor metodología de aprendizaje online, acreditada con certificaciones internacionales de calidad docente, dispuestas por agencias educativas de prestigio. Además, este disruptivo modelo académico se complementa con el "Método del Caso", configurando así una estrategia de docencia online única. También en ella se implementan recursos didácticos innovadores entre los que destacan vídeos en detalle, infografías y resúmenes interactivos.

La mayor universidad digital del mundo

TECH es la mayor universidad digital del mundo. Somos la mayor institución educativa, con el mejor y más amplio catálogo educativo digital, cien por cien online y abarcando la gran mayoría de áreas de conocimiento. Ofrecemos el mayor número de titulaciones propias, titulaciones oficiales de posgrado y de grado universitario del mundo. En total, más de 14.000 títulos universitarios, en once idiomas distintos, que nos convierten en la mayor institución educativa del mundo.

nº1
Mundial
Mayor universidad
online del mundo

La universidad online oficial de la NBA

TECH es la universidad online oficial de la NBA. Gracias a un acuerdo con la mayor liga de baloncesto, ofrece a sus alumnos programas universitarios exclusivos, así como una gran variedad de recursos educativos centrados en el negocio de la liga y otras áreas de la industria del deporte. Cada programa tiene un currículo de diseño único y cuenta con oradores invitados de excepción: profesionales con una distinguida trayectoria deportiva que ofrecerán su experiencia en los temas más relevantes.

Líderes en empleabilidad

TECH ha conseguido convertirse en la universidad líder en empleabilidad. El 99% de sus alumnos obtienen trabajo en el campo académico que ha estudiado, antes de completar un año luego de finalizar cualquiera de los programas de la universidad. Una cifra similar consigue mejorar su carrera profesional de forma inmediata. Todo ello gracias a una metodología de estudio que basa su eficacia en la adquisición de competencias prácticas, totalmente necesarias para el desarrollo profesional.



Google Partner Premier

El gigante tecnológico norteamericano ha otorgado a TECH la insignia Google Partner Premier. Este galardón, solo al alcance del 3% de las empresas del mundo, pone en valor la experiencia eficaz, flexible y adaptada que esta universidad proporciona al alumno. El reconocimiento no solo acredita el máximo rigor, rendimiento e inversión en las infraestructuras digitales de TECH, sino que también sitúa a esta universidad como una de las compañías tecnológicas más punteras del mundo.



La universidad mejor valorada por sus alumnos

Los alumnos han posicionado a TECH como la universidad mejor valorada del mundo en los principales portales de opinión, destacando su calificación más alta de 4,9 sobre 5, obtenida a partir de más de 1.000 reseñas. Estos resultados consolidan a TECH como la institución universitaria de referencia a nivel internacional, reflejando la excelencia y el impacto positivo de su modelo educativo.



03

Plan de estudios

Este Máster de Formación Permanente en Salud Pública brindará a los farmacéuticos herramientas avanzadas para afrontar los retos actuales del sector. De hecho, el plan de estudios profundizará en conceptos clave como las políticas más actualizadas del sistema sanitario a nivel global. Asimismo, el temario abordará una variedad de estrategias para optimizar la toma de decisiones terapéuticas y garantizar altos estándares en la atención a los usuarios. En este sentido, los materiales didácticos ahondarán en las técnicas más sofisticadas para evaluar el impacto de los programas sanitarios mediante el uso de herramientas tecnológicas.



“

Profundizarás en el desarrollo de campañas de educación sanitaria a través de modelos participativos y adaptados a las necesidades específicas de la población”

Módulo 1. Salud Pública en el Siglo XXI

- 1.1. La Salud, un bien público global
 - 1.1.1. Salud: Concepto, limitaciones de las definiciones y evolución
 - 1.1.2. Salud del individuo, Salud Pública y Salud social
 - 1.1.3. La Salud en un mundo globalizado: Oportunidades y amenazas
- 1.2. Determinantes de Salud: Pasado, presente y futuro
 - 1.2.1. Modelos: Campo de Salud, determinantes sociales, determinación social
 - 1.2.2. Determinantes estructurales, intermedios y proximales
 - 1.2.3. Los determinantes de salud en el siglo XXI: Nuevas perspectivas
- 1.3. Cultura de colaboración a nivel internacional
 - 1.3.1. Estructuras e instituciones
 - 1.3.2. El impulso de las ONG: Canales de colaboración y debilidades
 - 1.3.3. El papel de los agentes privados en la colaboración internacional en Salud
- 1.4. Salud y desarrollo sostenible
 - 1.4.1. Agenda 2030 y Objetivos de Desarrollo Sostenible
 - 1.4.2. La Salud más allá de los ODS 3
 - 1.4.3. *One health*: Un concepto, una voz, una política
- 1.5. Nuevos perfiles en la Salud Pública (SP): Recursos humanos
 - 1.5.1. Datos y comunicación
 - 1.5.2. Nuevos perfiles profesionales en SP: Tecnológicos, sociales y éticos
 - 1.5.3. Las administraciones públicas ante el reto de los nuevos perfiles
- 1.6. Políticas actuales de Salud Pública
 - 1.6.1. Estrategias de Salud Pública
 - 1.6.2. La Salud Pública y retos medioambientales
 - 1.6.3. La Salud Pública en la sociedad de la información
- 1.7. Intervenciones de impacto en Salud Pública
 - 1.7.1. Evaluación del impacto en Salud
 - 1.7.2. Decisión y priorización de intervenciones: Aspectos presupuestarios, sociales y éticos
 - 1.7.3. Casos de éxito

- 1.8. Proyectos internacionales de Salud Pública en zonas endémicas, brotes y epidemias
 - 1.8.1. Estrategias de vigilancia de la Salud en el siglo XXI
 - 1.8.2. La pandemia de COVID-19: Un antes y un después o sólo un cambio temporal
 - 1.8.3. La colaboración internacional en este contexto
- 1.9. Gestión, financiación y liderazgo en Salud Pública
 - 1.9.1. Modelos de gestión de la Salud Pública: Autoridad sanitaria y provisión
 - 1.9.2. Agencias, centros e institutos
 - 1.9.3. Los presupuestos en Salud Pública: Decisión y gestión
- 1.10. Aspectos legales a nivel internacional en el contexto de la Salud Pública
 - 1.10.1. Normas internacionales
 - 1.10.2. Derecho a la Salud: Perspectiva y comparación
 - 1.10.3. Reglamento sanitario internacional (RSI)

Módulo 2. Comunicación y Nuevas Tecnologías en Salud Pública

- 2.1. Procesos de comunicación: Transparencia, confianza y estrategias de comunicación en los medios de comunicación masivos en Salud Pública
 - 2.1.1. El proceso de comunicación en Salud Pública
 - 2.1.2. La comunicación en Salud
 - 2.1.3. Agentes del proceso de comunicación
- 2.2. Imagen, reputación y presencia de la Salud Pública
 - 2.2.1. Imagen e impacto de la Salud Pública
 - 2.2.2. Reputación, confianza y fiabilidad. Importancia en la comunicación efectiva
 - 2.2.3. El futuro de la imagen de la Salud Pública. Escenario post-COVID19 y acciones de mejora
- 2.3. Diseño de estrategias de comunicación efectiva en Salud Pública
 - 2.3.1. La comunicación como herramienta de las políticas, programas e intervenciones de Salud Pública
 - 2.3.2. Reacción o proacción: Planificación de la comunicación
 - 2.3.3. Objetivo, mensaje, canales y agentes

- 2.4. Canales de comunicación: Análisis, uso y evaluación en Salud
 - 2.4.1. Análisis de los canales de comunicación para la Salud
 - 2.4.2. Estrategias y modelos de uso de los distintos canales: Segmentación, alcance y uso específico
 - 2.4.3. Evaluación previa de los distintos canales y evaluación de las intervenciones
- 2.5. Liderazgo y estilos comunicativos entre profesionales: *Coaching* y *empowerment* en Salud Pública
 - 2.5.1. Importancia de la comunicación interna. Factores, estilos y modelos
 - 2.5.2. Modelos de formación y potenciación de la comunicación entre y por profesionales de la Salud
 - 2.5.3. El profesional sanitario como eje de la comunicación: El altavoz de la bata blanca y sus particularidades en Salud Pública
- 2.6. Comunicación en situaciones de crisis para la Salud Pública
 - 2.6.1. Comunicación en crisis y crisis de comunicación
 - 2.6.2. Factores clave de la comunicación en crisis de Salud: Hacer frente a la incertidumbre
 - 2.6.3. Estrategias y agentes. El papel del portavoz
- 2.7. Investigación en RRSS y estrategia de mejora de la accesibilidad a información veraz y fiable. Mejora de la alfabetización en Salud y aumento de la participación
 - 2.7.1. La Salud en las redes sociales: Presencia, tratamiento e impacto
 - 2.7.2. Las RRSS como elemento de conocimiento e intervención en Salud
 - 2.7.3. La desinformación y los bulos en Salud
- 2.8. Investigación y uso de las nuevas tecnologías para el fomento de la Salud, el desarrollo comunitario y el empoderamiento de las asociaciones comunitarias
 - 2.8.1. Las nuevas tecnologías como herramienta para la equidad en Salud
 - 2.8.2. Amenazas y riesgos de las nuevas tecnologías en Salud
 - 2.8.3. Aplicación práctica
- 2.9. Análisis de calidad: Aporte de las nuevas tecnologías
 - 2.9.1. Evaluación de tecnologías: Objetivos, retos y herramientas
 - 2.9.2. Factores éticos de la aplicación de nuevas tecnologías en Salud Pública
 - 2.9.3. La aceleración tecnológica: Planificación en la innovación
- 2.10. Desarrollo de proyectos de internet de las cosas en epidemiología y la Salud Pública y otros proyectos emergentes
 - 2.10.1. *Internet of things* (IoT): Equilibrio entre conocimiento y privacidad
 - 2.10.2. Datos de la vida real y datos en tiempo real: Fuentes, análisis, elaboración y uso para el conocimiento y la toma de decisiones
 - 2.10.3. La inteligencia artificial en Salud Pública

Módulo 3. Evaluación de políticas y programas de Salud Pública

- 3.1. Evaluación de políticas de la Salud Pública
 - 3.1.1. Evaluación de la Salud Pública. Marco histórico
 - 3.1.2. Marco internacional
 - 3.1.3. Presente y futuro de la evaluación en Salud Pública
- 3.2. Aspectos metodológicos de la evaluación en Salud Pública
 - 3.2.1. Dimensiones de la evaluación
 - 3.2.2. Objetivos, diseño y procedimiento de la evaluación
 - 3.2.3. Métodos cualitativos y cuantitativos
- 3.3. Sistemas de información sanitaria basados en indicadores de gestión. Desarrollo de indicadores
 - 3.3.1. Modelos de sistemas de información
 - 3.3.2. Diseño y construcción de un sistema de información útil para la decisión
 - 3.3.3. Futuro de los SI: Aspectos técnicos, éticos y de uso
- 3.4. Herramientas cualitativas y cuantitativas en la evaluación de programas de Salud
 - 3.4.1. Métodos cualitativos
 - 3.4.2. Métodos cuantitativos
 - 3.4.3. Elección, ventajas y dificultades
- 3.5. Evaluación y análisis crítico de los resultados de Salud
 - 3.5.1. Datos: Fuentes, utilidad y factores ético - legales
 - 3.5.2. Modelos de medida y análisis
 - 3.5.3. Uso y limitaciones de los resultados en Salud
- 3.6. Satisfacción de los pacientes, personal, proveedores y entorno. Análisis y ciclos de mejora
 - 3.6.1. Dimensiones de satisfacción. Calidad percibida
 - 3.6.2. PROMS y PREMS. Satisfacción de clientes externos e internos
 - 3.6.3. Ciclos de mejora: PDCA, DMAIC

- 3.7. Evaluación de programas de Salud Pública
 - 3.7.1. Objetivos de la evaluación
 - 3.7.2. Modelos de evaluación
 - 3.7.3. Implementación, rediseño y medida de intervenciones en SP
- 3.8. Evaluación de políticas sanitarias
 - 3.8.1. La Salud en todas las políticas
 - 3.8.2. Evaluación de impacto en Salud
 - 3.8.3. Existencia o no de políticas no sanitarias
- 3.9. Estudios de programas de Salud
 - 3.9.1. Evaluación de programas de vacunación
 - 3.9.2. Evaluación de programas de cribado
 - 3.9.3. Evaluación de una política medioambiental
- 3.10. Análisis de planes de evaluación
 - 3.10.1. La figura del evaluador
 - 3.10.2. Quién vigila a los vigilantes
 - 3.10.3. Políticas de evaluación y evaluación de las políticas
- 4.4. Investigación en el diseño, implementación y evaluación de impacto de programas de protección y prevención en Salud
 - 4.4.1. Mecanismos para el diseño de programas de protección y prevención de la Salud
 - 4.4.2. Implementación de programas de protección y prevención de la Salud
 - 4.4.3. Análisis del impacto de los programas de protección y prevención en Salud
- 4.5. Análisis e interpretación de datos epidemiológicos sobre Salud ambiental: Vigilancia, estimación, planes y programas
 - 4.5.1. Importancia de la Salud ambiental en la Salud humana
 - 4.5.2. Exploración de datos epidemiológicos ambientales
 - 4.5.3. Aplicación práctica del análisis de datos ambientales
- 4.6. Interpretación de datos epidemiológicos sobre Enfermedades Crónicas y planificación: Vigilancia, estimación, diseño de planes, programas y cribados
 - 4.6.1. Análisis epidemiológico de Enfermedades Crónicas. Importancia del seguimiento
 - 4.6.2. Diseño y desarrollo de intervenciones para Enfermedades Crónicas
 - 4.6.3. Vigilancia epidemiológica y análisis de carga de enfermedad
- 4.7. Investigación en prevención primaria de Enfermedades Crónicas: Protección de la Salud
 - 4.7.1. Investigación en Prevención primaria de Enfermedades Crónicas
 - 4.7.2. Investigación aplicada en prevención y protección de la Salud
 - 4.7.3. Evaluación del impacto y comunicación de resultados
- 4.8. Innovación en sistemas de control y prevención en farmacovigilancia: Alertas e intervenciones preventivas
 - 4.8.1. Importancia de la farmacovigilancia. Seguridad en el uso de medicamentos
 - 4.8.2. Avances en sistemas de control de farmacovigilancia
 - 4.8.3. Prevención de riesgos mediante intervenciones preventivas
- 4.9. Modelos de respuesta a alertas, brotes epidémicos y emergencias. Desarrollo de protocolos y procedimientos
 - 4.9.1. Estrategias de respuesta ante emergencias sanitarias
 - 4.9.2. Desarrollo de protocolos para la gestión de crisis
 - 4.9.3. Implementación y evaluación de respuestas ante emergencias
- 4.10. Salud internacional e innovación en cooperación internacional para la vigilancia epidemiológica
 - 4.10.1. Salud internacional. Perspectiva global de la vigilancia epidemiológica
 - 4.10.2. Innovación en cooperación internacional para la vigilancia epidemiológica
 - 4.10.3. Desafíos y futuro de la cooperación internacional en Salud

Módulo 4. Vigilancia de la Salud Pública

- 4.1. Protección, prevención y vigilancia en Salud Pública: Clasificación, evaluación, gestión y control y comunicación del riesgo
 - 4.1.1. Protección y prevención de la Salud
 - 4.1.2. Vigilancia de la Salud y gestión de riesgos
 - 4.1.3. Comunicación del riesgo. Mecanismos y limitaciones
- 4.2. Sistemas de autocontrol y vigilancia: Análisis de peligros y puntos de control críticos
 - 4.2.1. Establecimiento de protocolos preventivos
 - 4.2.2. Identificación y evaluación de riesgos
 - 4.2.3. Implementación y seguimiento. Puntos de control
- 4.3. Investigación y análisis crítico de indicadores de proceso y resultado, registros, y sistemas de evaluación. Desarrollo e innovación
 - 4.3.1. Investigación y análisis de indicadores
 - 4.3.2. Registro y evaluación para la gestión eficiente de datos
 - 4.3.3. Innovación en sistemas de evaluación

Módulo 5. Epidemiología y Prevención de las Enfermedades Transmisibles y no Transmisibles

- 5.1. Epidemiología del Cáncer: Factores de riesgo y prevención primaria
 - 5.1.1. Epidemiología descriptiva: Incidencia, mortalidad y fuentes de datos
 - 5.1.2. Factores de riesgo del Cáncer: Medioambientales y ocupacionales
 - 5.1.3. Otros factores: Luz ultravioleta, Infecciones, radiaciones
- 5.2. Factores de riesgo y prevención primaria del Cáncer: Estilos de vida y cribado
 - 5.2.1. Prevención primaria. Factores de riesgo y estrategias de prevención
 - 5.2.2. Medidas legislativas
 - 5.2.3. Prevención secundaria
- 5.3. Mecanismos biológicos de las Enfermedades Cardiovasculares. Estimación del riesgo cardiovascular y prevención poblacional
 - 5.3.1. Enfermedad Isquémica del Corazón e Ictus
 - 5.3.2. Indicadores epidemiológicos
 - 5.3.3. Clasificación del riesgo cardiovascular
 - 5.3.4. Prevención y control de las Enfermedades Cardiovasculares
- 5.4. Detección de Enfermedades Raras y cribado neonatal
 - 5.4.1. Enfermedades Raras
 - 5.4.2. Programas de cribado neonatal
 - 5.4.3. Cribado neonatal de Enfermedades Congénitas Metabólicas y Endocrinológicas
- 5.5. Enfoque integral de prevención de Enfermedades Crónicas para un envejecimiento saludable y sostenible
 - 5.5.1. Envejecimiento saludable
 - 5.5.2. Envejecimiento activo
 - 5.5.3. Prevención integrada
- 5.6. Epidemiología de las Enfermedades Transmisibles: Sistemas de vigilancia epidemiológica y sistemas de enfermedades de declaración obligatoria
 - 5.6.1. Agentes causales
 - 5.6.2. Períodos de tiempo
 - 5.6.3. Transmisión
 - 5.6.4. Huésped y población susceptible
 - 5.6.5. Sistemas de vigilancia epidemiológica
- 5.7. Utilidad de las vacunas en la prevención de Enfermedades Infecciosas Inmunoprevenibles
 - 5.7.1. Análisis de la importancia de la vacunación en la prevención de Enfermedades Infecciosas a nivel individual y comunitario
 - 5.7.2. Evolución de las vacunas: Tipos de vacunas disponibles en la actualidad
 - 5.7.3. Mecanismos de acción de las vacunas y su impacto en el sistema inmunológico
 - 5.7.4. Eficacia y seguridad de las vacunas en la prevención de Enfermedades Infecciosas
 - 5.7.5. Importancia de la vacunación en grupos de riesgo y en la prevención de epidemias
 - 5.7.6. La logística y los programas de vacunación a nivel internacional
 - 5.7.7. Impacto económico y social de la vacunación en la prevención de Enfermedades Infecciosas
 - 5.7.8. Investigación y análisis de barreras y retos en la implementación de programas de vacunación
 - 5.7.9. Estrategias y medidas para promover la vacunación y concienciar a la población sobre su importancia
 - 5.7.10. Evaluación y análisis crítico de la literatura científica relacionada con las vacunas y su utilidad en la prevención de Enfermedades Infecciosas
- 5.8. Enfermedades emergentes. Brote epidémico
 - 5.8.1. Factores favorecedores de enfermedades emergentes
 - 5.8.2. Nuevos agentes y enfermedades
 - 5.8.3. Reglamento sanitario internacional (RSI)
 - 5.8.4. Brote epidémico. Estudio, control y medidas: Quimioprofilaxis, inmunoglobulinas y vacunas
- 5.9. Hepatitis Víricas, Infección por VIH, SIDA, Infecciones de Transmisión Sexual (ITS) y Tuberculosis
 - 5.9.1. Hepatitis A: Etiología, epidemiología y medidas preventivas
 - 5.9.2. Hepatitis B: Etiología, epidemiología y medidas preventivas
 - 5.9.3. Otras Hepatitis Víricas: Etiología, epidemiología y medidas preventivas
 - 5.9.4. VIH: Etiología, epidemiología y medidas preventivas
 - 5.9.5. Infecciones de Transmisión Sexual (ITS): Etiología, epidemiología y medidas preventivas
 - 5.9.6. Tuberculosis: Etiología, epidemiología y medidas preventivas

- 5.10. Enfermedad Meningocócica (EM) y Zoonosis: Epidemiología. Prevención y control
 - 5.10.1. Epidemiología de la Enfermedad Meningocócica
 - 5.10.2. Prevención y control de la Enfermedad Meningocócica
 - 5.10.3. Epidemiología de las Zoonosis
 - 5.10.4. Prevención y control de las Zoonosis

Módulo 6. Epidemiología Clínica

- 6.1. Diseño y evaluación de la calidad de estudios de intervención en epidemiología
 - 6.1.1. Estudios de intervención, tipos y elementos clave del diseño
 - 6.1.2. Aspectos éticos en la investigación con intervención
 - 6.1.3. Diseño de estudios de intervención específicos
 - 6.1.4. Herramientas para la evaluación de la calidad de estudios de intervención
 - 6.1.5. Evaluación crítica de estudios de intervención
 - 6.1.6. Importancia del diseño y evaluación de la calidad
- 6.2. Ensayos clínicos aleatorios pragmáticos vs explicativos
 - 6.2.1. Diferenciación entre ensayos clínicos pragmáticos y explicativos
 - 6.2.2. Implicaciones éticas de cada enfoque
 - 6.2.3. Evaluación crítica de la metodología y el diseño de cada tipo de ensayo
 - 6.2.4. Aplicación del conocimiento a la práctica clínica y la investigación
 - 6.2.5. Fomento del pensamiento crítico y la capacidad de análisis
 - 6.2.6. Diseño y conducción de estudios clínicos
- 6.3. Diseño de estudios de un test diagnóstico
 - 6.3.1. Selección de la población de estudio y definición de criterios de inclusión y exclusión
 - 6.3.2. Determinación del diseño del estudio y selección de la metodología de referencia
 - 6.3.3. Cálculo de la precisión diagnóstica y análisis de los resultados
- 6.4. Evaluación de la calidad de estudios de un test diagnóstico
 - 6.4.1. Análisis de la validez del estudio
 - 6.4.2. Evaluación de la precisión del test diagnóstico
 - 6.4.3. Análisis de la utilidad clínica del test diagnóstico
- 6.5. Diseño y evaluación de la calidad de estudios de factores pronósticos
 - 6.5.1. Selección y definición de factores pronósticos
 - 6.5.2. Diseño del estudio y selección de la población de estudio
 - 6.5.3. Evaluación de la calidad del estudio y del modelo pronóstico





- 6.6. Recomendaciones clínicas basadas en la evidencia: GRADE 1
 - 6.6.1. Revisión sistemática de la literatura científica. Identificación de recomendaciones clínicas
 - 6.6.2. Calidad de la evidencia y la fuerza de las recomendaciones
 - 6.6.3. Recomendaciones clínicas aplicables a la práctica clínica
 - 6.6.4. Elaboración de protocolo clínico o guía clínica basada en las recomendaciones identificadas
 - 6.6.5. Implementación y seguimiento del protocolo clínico o guía en la atención de pacientes. Evidencia y orientación hacia la mejora de los resultados clínicos
 - 6.6.6. Evaluación periódica, mediante monitorización de indicadores de resultado clínico y la retroalimentación de los profesionales de la Salud involucrados
- 6.7. Recomendaciones clínicas basadas en la evidencia: GRADE 2
 - 6.7.1. Análisis y síntesis de la evidencia disponible en la literatura científica para la elaboración de recomendaciones
 - 6.7.2. Identificación y evaluación de la calidad de los estudios relevantes que sustentan las recomendaciones clínicas
 - 6.7.3. Aplicación de los principios de la metodología GRADE para establecer la fuerza y la certeza de las recomendaciones clínicas
 - 6.7.4. Elaborar guías de práctica clínica que incorporen las recomendaciones basadas en la evidencia y que sean útiles para la toma de decisiones clínicas
 - 6.7.5. Actualización y revisión periódica de las recomendaciones clínicas en función de la evidencia científica disponible
- 6.8. Evaluación de la calidad asistencial
 - 6.8.1. Criterios y estándares de calidad desde la seguridad
 - 6.8.2. Evaluación desde la efectividad de los resultados obtenidos a través de las acciones evaluadas y sus componentes
 - 6.8.3. Medición los resultados y las experiencias del paciente, *patient-reported outcome measures* (PROM) y *patient-reported experience measures* (PREM)
 - 6.8.4. Indicadores para evaluar el grado de implicación, participación y satisfacción de los profesionales sanitarios
- 6.9. Incorporación de valores y preferencias de los pacientes: Decisiones compartidas
 - 6.9.1. Comunicación efectiva y comprensión de valores y preferencias
 - 6.9.2. Educación y asesoramiento sobre opciones de tratamiento
 - 6.9.3. Facilitación de la toma de decisiones compartidas

- 6.10. Seguridad del paciente
 - 6.10.1. Identificación y registro de eventos adversos
 - 6.10.2. Análisis de errores y causas subyacentes
 - 6.10.3. Implementación de acciones correctoras y medidas de prevención

Módulo 7. Metodología de Investigación en Epidemiología

- 7.1. Bioestadística: Análisis univariante, bivariante y multivariante
 - 7.1.1. Tipos de variables
 - 7.1.2. Estudio de normalidad de una distribución. Estadística paramétrica y no paramétrica
 - 7.1.3. Variables dependientes e independientes. Factores de confusión
 - 7.1.4. Identificación de las pruebas estadísticas necesarias
- 7.2. Modelos y métodos en estadística multivariante de dependencia e interdependencia: Inferencia estadística. Estandarización y predicción. Regresión lineal múltiple. Análisis de regresión y de *cluster*
 - 7.2.1. Modelos multivariantes
 - 7.2.2. Modelos multivariantes: Regresión lineal múltiple
 - 7.2.3. Análisis por conglomerados o *cluster*
- 7.3. Modelos y métodos en estadística multivariante estructurales: Regresión logística, regresión de Poisson, análisis de supervivencia y datos longitudinales. Estadísticos de Kaplan - Meier y Log - Rank
 - 7.3.1. Modelos multivariantes: Regresión logística
 - 7.3.2. Análisis de supervivencia de Kaplan - Meier y Log - Rank
 - 7.3.3. Regresión de Poisson
- 7.4. Modelos de incidencia y de prevalencia en Salud Pública
 - 7.4.1. Estudios de incidencia
 - 7.4.2. Estudios de prevalencia
 - 7.4.3. Análisis de riesgos
- 7.5. *Software* computacional: Análisis estadístico avanzado con paquete SPSS
 - 7.5.1. Paquetes estadísticos: R®, STATA® y Epidat®
 - 7.5.2. Utilización del paquete SPSS®
 - 7.5.3. Interpretación de los resultados de análisis estadísticos realizados por SPSS y toma de decisiones basadas en evidencia
 - 7.5.4. Comunicación efectiva de los hallazgos estadísticos a audiencias especializadas y no especializadas
- 7.6. Metodología cualitativa aplicada a la Salud Pública: Aspectos teóricos, conceptuales y éticos
 - 7.6.1. La evaluación cualitativa aplicada a Salud Pública
 - 7.6.2. Técnicas de investigación cualitativa aplicadas a Salud Pública
 - 7.6.3. Recopilación, análisis e interpretación de datos cualitativos en estudios de Salud Pública: Validez, fiabilidad y generalización de los resultados
 - 7.6.4. Principios éticos: Protección de la confidencialidad de los participantes y el manejo de posibles conflictos éticos
 - 7.6.5. Integración de la perspectiva cualitativa en la planificación, implementación y evaluación de programas y política de Salud Pública: Diseño de intervenciones efectivas y centradas en las necesidades de la población
- 7.7. Diseño y fases de una investigación cualitativa en Salud Pública. Diseños muestrales
 - 7.7.1. Diseño y fases de una investigación cualitativa
 - 7.7.2. Muestreo
 - 7.7.3. Elaboración y justificación de los instrumentos de recolección de datos
 - 7.7.4. Proceso de análisis de datos
 - 7.7.5. Establecimiento y justificación de los criterios de validez y fiabilidad de la investigación
 - 7.7.6. Diseño y justificación del plan de comunicación y difusión de los resultados
- 7.8. Diseños de interés para la Salud Pública. Técnicas de recogida de información
 - 7.8.1. Muestreo
 - 7.8.2. Encuestas. Diseño de encuestas
 - 7.8.3. Validación de cuestionarios
- 7.9. Análisis e interpretación de resultados. Análisis digital de datos cualitativos
 - 7.9.1. *Software* de análisis de texto
 - 7.9.2. *Software* de visualización de datos
 - 7.9.3. *Software* QDA (análisis de datos cualitativos)
 - 7.9.4. Inteligencia artificial aplicada a los estudios cualitativos
- 7.10. Evaluación, rigor y ética en las investigaciones cualitativas en Salud Pública
 - 7.10.1. Principios éticos de investigación
 - 7.10.2. Legislación y normativa internacional
 - 7.10.3. Comité de ética asistencial

Módulo 8. Promoción y Evaluación de la Salud

- 8.1. Alfabetización en Salud y desarrollo de herramientas y modelos de alfabetización
 - 8.1.1. Relación entre alfabetización y Salud. Mejora de los resultados de Salud de la población
 - 8.1.2. Diseño e implementación de programas de alfabetización en Salud dirigidos a grupos vulnerables y comunidades marginadas
 - 8.1.3. Estrategias de comunicación efectivas y adaptadas a diferentes contextos culturales y lingüísticos
 - 8.1.4. Evaluación de la efectividad de los programas de alfabetización en Salud mediante la aplicación de herramientas y modelos de evaluación adecuados
 - 8.1.5. Integración de la alfabetización en Salud en las políticas y programas de Salud Pública
 - 8.1.6. Investigación y desarrollo de nuevas tecnologías y herramientas digitales para mejorar la alfabetización en Salud y la promoción de la Salud en entornos digitales
- 8.2. Salutogénesis, modelo de activos en Salud
 - 8.2.1. La salutogénesis: Enfoque de promoción de la Salud
 - 8.2.2. Modelos de activos en Salud
 - 8.2.3. Aplicaciones prácticas de los modelos de activos en Salud en la planificación, implementación y evaluación de intervenciones de promoción de la Salud
 - 8.2.4. Evaluación de la efectividad y la relevancia de los modelos de activos en Salud en distintos contextos y poblaciones
 - 8.2.5. Diseño e implementación de estrategias basadas en la salutogénesis y de modelos de activos en Salud para promover la Salud y el bienestar en diferentes entornos y comunidades
- 8.3. Intervención comunitaria y atención primaria orientada a la comunidad
 - 8.3.1. El ámbito de la intervención comunitaria y la atención primaria: Promotores de Salud y el bienestar en la población
 - 8.3.2. Implementación y evaluación de proyectos de intervención comunitaria en diversos contextos y poblaciones: Principios de equidad, participación y sostenibilidad
 - 8.3.3. Abordaje integral: El trabajo en red y la colaboración interdisciplinaria entre profesionales de la Salud, servicios sociales, educación y otros sectores
 - 8.3.4. Herramientas y estrategias para la promoción de la Salud, la prevención de enfermedades y la promoción de estilos de vida saludables en la comunidad
- 8.3.5. Importancia de la participación, empoderamiento de la comunidad y la equidad en Salud: Principios fundamentales para la mejora de la calidad de vida de la población
- 8.3.6. Identificación y abordaje de los determinantes sociales de la Salud y las desigualdades en Salud: Equidad y justicia en el acceso a los servicios de Salud y bienestar
- 8.3.7. Reflexión crítica sobre políticas y programas de Salud en el ámbito comunitario y la atención primaria: Mejora y adaptación a las necesidades y demandas de la población
- 8.4. Programas de intervención comunitaria con perspectiva ética y equitativa
 - 8.4.1. Ética en Salud Pública
 - 8.4.2. Principios de equidad en la intervención comunitaria
 - 8.4.3. Interprofesionalidad en intervención comunitaria: Creación de alianzas estratégicas internacionales
 - 8.4.4. Potencial de las tecnologías de la información y comunicación (TICs) y e - Salud para la promoción de la Salud
 - 8.4.5. Implementación de estrategias e-Salud en programas de intervención comunitaria
- 8.5. Promoción y protección de la Salud en el ámbito local desde un enfoque internacional
 - 8.5.1. Intersectorialidad
 - 8.5.2. Mapa social
 - 8.5.3. Actores sociales de la comunidad de diferentes ámbitos sectoriales y de la administración
 - 8.5.4. Pautas de investigación, tiempo, universo, muestra
 - 8.5.5. Modelos colaborativos universales, replicables y multicéntricos
 - 8.5.6. Indicadores de evaluación
 - 8.5.7. Investigación y acción de modelos colaborativos replicables
- 8.6. Investigación en participación social y comunitaria
 - 8.6.1. Participación comunitaria y social
 - 8.6.2. Investigación y acción en participación comunitaria y social
 - 8.6.3. Interdisciplina, transdisciplina, ecoambiental, sostenible y sustentable
 - 8.6.4. Familias llave y agrupaciones estratégicas en la comunidad
 - 8.6.5. Fundamentos de la investigación y acción adecuada a cada lugar
 - 8.6.6. Medidas de evaluación cuantitativas y cualitativas

- 8.6.7. Grupos focales
- 8.6.8. Indicadores y utilización
- 8.6.9. Indicadores estratégicos adecuados a cada lugar
- 8.6.10. Equipo de Salud participante en la investigación y acción
- 8.6.11. El ámbito de la investigación y acción
- 8.6.12. Evaluación de la muestra
- 8.7. Métodos de generación de ideas y diseño de campañas de promoción de la Salud / Educación para la Salud (EpS)
 - 8.7.1. Métodos de generación de ideas para el diseño de campañas de promoción de la Salud, educación para la Salud y prevención de enfermedades
 - 8.7.2. Análisis de las necesidades y características específicas del público objetivo para adaptar las estrategias de comunicación y promoción a sus necesidades y preferencias
 - 8.7.3. Herramientas y técnicas creativas para generar ideas innovadoras y efectivas en el diseño de campañas de promoción de la Salud
 - 8.7.4. Mensajes y materiales educativos: Claros, informativos y persuasivos
 - 8.7.5. Evaluación de la efectividad de las campañas de promoción de la Salud: Ajustes para mejorar los resultados
- 8.8. Modelos y métodos complejos en educación para la Salud
 - 8.8.1. Teoría del cambio: Factores determinantes del comportamiento humano y estrategias para cambiarlos hacia conductas más saludables
 - 8.8.2. Enfoque de determinación social de la Salud: Factores sociopolíticos, económicos y culturales en la influencia de la salud de las poblaciones. Abordaje de inequidades
 - 8.8.3. Modelos de empoderamiento comunitario: Fortalecimiento de las comunidades para tomar decisiones saludables y logro de cambios positivos en su entorno
 - 8.8.4. Teorías del comportamiento en Salud: Creencias, actitudes y motivaciones de las personas
 - 8.8.5. Métodos participativos en educación para la Salud: Involucrando a las personas y comunidades en el diseño, implementación y evaluación de programas de Salud. Colaboración y autonomía



- 8.9. Elaboración, desarrollo y diseño de programas en educación para la Salud
 - 8.9.1. Diseño y elaboración de programas de educación para la Salud: Identificación de necesidades, formulación de objetivos, selección de métodos y estrategias de intervención y planificación de actividades
 - 8.9.2. Estrategias de implementación: Accesibilidad, equidad y sostenibilidad de los programas de Salud
 - 8.9.3. Alianzas y colaboraciones con instituciones y organizaciones relevantes para fortalecer la implementación de programas de Salud
 - 8.9.4. Evaluación continua y sistemática de la implementación de los programas de Salud: Identificación de desafíos, ajustes necesarios y oportunidades de mejora
 - 8.9.5. Participación activa de la comunidad en la implementación de los programas de Salud: Fomento de la apropiación y la sostenibilidad de las acciones llevadas a cabo
 - 8.9.6. Principios éticos que rigen la implementación de programas de educación para la Salud: Ética y responsabilidad con las comunidades y poblaciones beneficiarias
- 8.10. Investigación y evaluación del impacto de modelos colaborativos y educativos
 - 8.10.1. Investigación en Salud: Elaboración de protocolos, recolección y análisis de datos y Redacción de informes científicos
 - 8.10.2. Evaluación del impacto de programas educativos en la Salud de la población, utilización de herramientas de evaluación cualitativas y cuantitativas
 - 8.10.3. Importancia de la interdisciplinariedad en el diseño y evaluación de proyectos educativos en Salud. Colaboración entre profesionales como potenciador de resultados
 - 8.10.4. Comunicación efectiva de los resultados de la investigación y evaluación a profesionales del sector Salud y a la comunidad en general

Módulo 9. La Salud Pública en Situaciones de Vulnerabilidad


- 9.1. Infancia y Salud
 - 9.1.1. Amenazas medioambientales
 - 9.1.2. Obesidad y enfermedades no transmisibles
 - 9.1.3. Traumatismos, violencia y conflictos
- 9.2. Adolescencia y Salud
 - 9.2.1. Salud sexual y reproductiva: Anticoncepción, Enfermedades Transmisibles, abuso sexual, violencia de pareja
 - 9.2.2. Accidentes de tránsito, suicidio y violencia interpersonal
 - 9.2.3. Abuso de sustancias psicoactivas
 - 9.2.4. Alimentación y actividad física

- 9.3. Salud y género
 - 9.3.1. El género como factor determinante de inequidad sanitaria
 - 9.3.2. Interseccionalidad
 - 9.3.3. Violencia de género
- 9.4. Salud laboral
 - 9.4.1. La Salud mental en el entorno laboral
 - 9.4.2. Teletrabajo saludable
 - 9.4.3. Riesgos ocupacionales en los trabajadores de la Salud
- 9.5. Salud en contextos multiculturales
 - 9.5.1. Validación y negociación cultural
 - 9.5.2. Comunicación multilingüe
 - 9.5.3. La pandemia de COVID-19 como exacerbador de las desigualdades
- 9.6. Salud y envejecimiento
 - 9.6.1. Envejecimiento saludable. Década del envejecimiento saludable
 - 9.6.2. Síndromes Geriátricos
 - 9.6.3. Atención integrada y atención primaria de Salud centrada en la persona mayor
- 9.7. Salud y bienestar mental
 - 9.7.1. Determinantes de la Salud mental
 - 9.7.2. Promoción de la Salud mental y prevención de las afecciones de Salud mental
 - 9.7.3. Atención y tratamiento de la Salud mental
- 9.8. Problemas nutricionales y sus efectos en la Salud mundial
 - 9.8.1. Malnutrición: Desnutrición, Desequilibrio de Vitaminas y Minerales, Sobrepeso y Obesidad
 - 9.8.2. Enfermedades no transmisibles relacionadas con la alimentación: Diabetes, Hipertensión, Cardiopatías, Accidentes Cerebrovasculares y Cáncer
 - 9.8.3. Dieta saludable
 - 9.8.4. Seguridad nutricional frente a seguridad alimentaria
- 9.9. Migración y Salud. Salud en emergencias y crisis humanitarias
 - 9.9.1. Necesidades y vulnerabilidades comunes de Salud de los refugiados y migrantes
 - 9.9.2. Obstáculos al acceso a los servicios de los refugiados y migrantes
 - 9.9.3. Iniciativa de preparación y resiliencia frente a amenazas emergentes (PRET)

- 9.10. Enfermedades Transmisibles y no transmisibles
 - 9.10.1. Infecciones de Transmisión Sexual (ITS). Control de la propagación a escala mundial
 - 9.10.2. Enfermedades Transmisibles. Medidas contra los factores de riesgo
 - 9.10.3. Enfermedades de Transmisión Vectorial

Módulo 10. Salud Medioambiental

- 10.1. Salud ambiental: Evaluación del impacto en Salud. Enfoque *one health*
 - 10.1.1. Salud ambiental a través de los determinantes ambientales de la Salud
 - 10.1.2. Interacción de Salud y medioambiente con enfoque de una sola Salud (*one health*)
 - 10.1.3. Salud en todas las políticas. Herramientas de evaluación de impacto en Salud
- 10.2. Calidad de las aguas: Abastecimiento
 - 10.2.1. Calidad sanitaria del agua: Fuentes de contaminación y riesgos para la Salud. Contaminantes emergentes
 - 10.2.2. Infraestructuras de los abastecimientos de agua de consumo humano
 - 10.2.3. Tratamientos de potabilización. Productos destinados al tratamiento del agua de consumo
 - 10.2.4. Control de calidad de las aguas de consumo humano
 - 10.2.5. Subproductos de la desinfección
 - 10.2.6. Comunicación de la calidad de las aguas a la población
- 10.3. Calidad de las aguas. Aguas recreativas: Piscina y aguas de baño
 - 10.3.1. Riesgos asociados al uso de las aguas recreativas
 - 10.3.2. Requisitos de las instalaciones de piscinas y parques acuáticos
 - 10.3.3. Tratamientos para asegurar la calidad del agua y del aire. Productos
 - 10.3.4. Control de la calidad sanitaria del agua y del aire
 - 10.3.5. Requisitos de calidad de las aguas de baño
 - 10.3.6. Medidas de prevención de la contaminación de las aguas de baño
 - 10.3.7. Vigilancia y control sanitario y medioambiental de las aguas de baño
 - 10.3.8. Comunicación de riesgos a la población
- 10.4. Gestión ambiental de la Legionelosis
 - 10.4.1. La bacteria desde una perspectiva de Salud ambiental
 - 10.4.2. Instalaciones y equipos implicados y medidas preventivas
 - 10.4.3. Estrategias de control y responsabilidades
 - 10.4.4. Ejemplos de casos y brotes. Aprendizajes

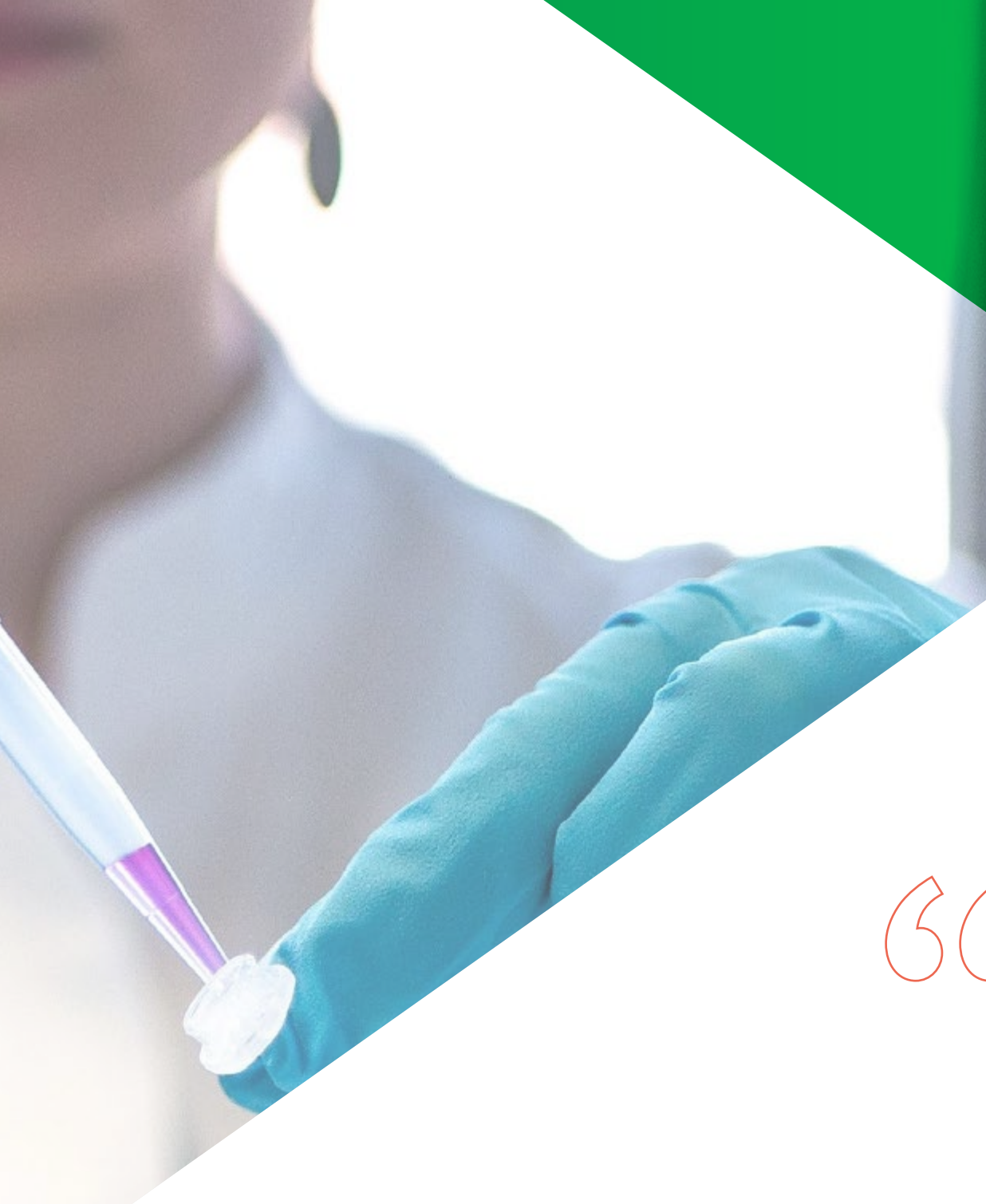
- 
- 10.5. Salud Pública y seguridad química
 - 10.5.1. Gestión del riesgo químico a nivel internacional
 - 10.5.2. Clasificación de peligros y su comunicación: Etiquetado y fichas de datos de seguridad
 - 10.5.3. Registros para la protección de la Salud humana y el medioambiente contra riesgos químicos. Evaluación, autorización y restricciones de las sustancias y mezclas químicas
 - 10.5.4. Biocidas. Control administrativo sobre actividades y usuario
 - 10.6. Gestión ambiental de las enfermedades transmitidas por vectores
 - 10.6.1. Principales vectores
 - 10.6.2. Impacto en la Salud
 - 10.6.3. Estrategias de control de vectores
 - 10.7. Afectación de la Salud Pública por presencia de suelo contaminado, residuos sólidos y aguas residuales contaminadas
 - 10.7.1. Fuentes contaminantes y emergentes
 - 10.7.2. Medidas de prevención de la contaminación
 - 10.7.3. Sistemas de vigilancia y estrategias de control
 - 10.8. Monitorización y control de la contaminación física y radioactividad natural para proteger la Salud Pública
 - 10.8.1. La radiactividad natural
 - 10.8.2. Rutas de exposición
 - 10.8.3. Radiactividad en el agua de consumo y su normativa
 - 10.8.4. El radón como parámetro en la calidad del aire interior y su gestión
 - 10.9. Protección de la Salud Pública. Calidad del aire: Contaminación atmosférica
 - 10.9.1. Análisis de la calidad del aire
 - 10.9.2. Fuentes contaminantes y riesgos para la Salud asociados a la calidad del aire
 - 10.9.3. Sistemas de vigilancia y estrategias de control
 - 10.9.4. Comunicación de riesgos a la población
 - 10.10. Cambio climático y Salud
 - 10.10.1. Cambio climático
 - 10.10.2. Actuaciones frente al cambio climático
 - 10.10.3. Influencia del cambio climático y Salud
 - 10.10.4. Cambio climático y determinantes sociales de la Salud

04

Objetivos docentes

Este Máster de Formación Permanente de TECH, está diseñado para otorgar a los farmacéuticos la capacidad de diseñar e implementar estrategias de intervención en Salud Pública, enfocándose en la prevención y el control de enfermedades globales. A este respecto, los egresados desarrollarán competencias avanzadas en la gestión de crisis sanitarias, mediante el uso de metodologías innovadoras. Además, estarán capacitados para evaluar la efectividad de políticas públicas y promover la equidad en el sistema sanitario. Como resultado, estarán preparados para afrontar de manera integral y eficaz los desafíos emergentes en sector.





“

Manejarás tecnologías emergentes como el internet de las cosas o big data en el análisis de datos poblacionales sanitarios”



Objetivos generales

- ♦ Comprender los fundamentos teóricos, éticos y legales de la Salud Pública; así como su aplicación en el ejercicio profesional farmacéutico
- ♦ Analizar los determinantes sociales, económicos y ambientales de la Salud, promoviendo una intervención integral y basada en la equidad
- ♦ Evaluar críticamente políticas sanitarias, programas de prevención y estrategias de atención desde una perspectiva interdisciplinar y centrada en el paciente
- ♦ Aplicar principios epidemiológicos y herramientas bioestadísticas avanzadas en la investigación y la toma de decisiones relacionadas con la Salud Pública
- ♦ Desarrollar habilidades avanzadas en comunicación sanitaria y alfabetización en Salud para mejorar la divulgación científica
- ♦ Gestionar estrategias innovadoras de farmacovigilancia, vigilancia epidemiológica y control de Enfermedades Transmisibles
- ♦ Integrar la innovación tecnológica en proyectos de Salud Pública orientados a la optimización de recursos y resultados
- ♦ Diseñar, implementar y evaluar intervenciones comunitarias que mejoren la Salud poblacional, con especial atención a grupos vulnerables
- ♦ Liderar programas de promoción de la Salud y prevención de patologías desde el rol del farmacéutico en contextos clínicos, sociales y ambientales
- ♦ Contribuir al desarrollo de políticas públicas en Salud mediante el análisis de evidencia científica y la participación activa en redes de colaboración internacional





Objetivos específicos

Módulo 1. Salud Pública en el Siglo XXI

- ♦ Analizar el concepto de Salud como bien público global y su relación con el ejercicio farmacéutico
- ♦ Identificar los principales determinantes sociales de la Salud y su impacto en la atención farmacéutica comunitaria

Módulo 2. Comunicación y Nuevas Tecnologías en Salud Pública

- ♦ Diseñar estrategias de comunicación sanitaria eficientes para mejorar la adherencia terapéutica desde la Farmacia
- ♦ Implementar el uso de tecnologías digitales y redes sociales en campañas de educación y prevención sanitaria

Módulo 3. Evaluación de Políticas y Programas de Salud Pública

- ♦ Interpretar indicadores de gestión sanitaria relacionados con programas de vacunación y medicamentos esenciales
- ♦ Desarrollar habilidades para analizar críticamente políticas públicas que involucren productos farmacéuticos y tecnología sanitaria

Módulo 4. Vigilancia de la Salud Pública

- ♦ Identificar mecanismos de vigilancia epidemiológica y farmacovigilancia desde el ámbito farmacéutico
- ♦ Diseñar protocolos de autocontrol de calidad en entornos con alto impacto en Salud Pública

Módulo 5. Epidemiología y prevención de las Enfermedades Transmisibles y no Transmisibles

- ♦ Comprender la epidemiología básica de las principales enfermedades prevalentes para orientar campañas farmacéuticas de prevención
- ♦ Proponer estrategias de intervención para el control en Patologías Crónicas y emergentes

Módulo 6. Epidemiología Clínica

- ♦ Ser capaz de examinar críticamente estudios clínicos aplicables a productos farmacéuticos y decisiones terapéuticas
- ♦ Aplicar herramientas GRADE en la interpretación de recomendaciones clínicas relacionadas con medicamentos

Módulo 7. Metodología de Investigación en Epidemiología

- ♦ Diseñar proyectos de investigación farmacéutica con base epidemiológica
- ♦ Analizar e interpretar datos bioestadísticos para evaluar la eficacia de intervenciones farmacológicas

Módulo 8. Promoción y Evaluación de la Salud

- ♦ Elaborar campañas de promoción de la Salud desde la Farmacia Comunitaria o institucional
- ♦ Implementar modelos de empoderamiento comunitario en estrategias de educación sobre el uso racional del medicamento

Módulo 9. La Salud Pública en Situaciones de Vulnerabilidad

- ♦ Diseñar intervenciones específicas para colectivos vulnerables desde el punto de vista farmacéutico
- ♦ Analizar los factores sociales que afectan la adherencia terapéutica en poblaciones marginadas

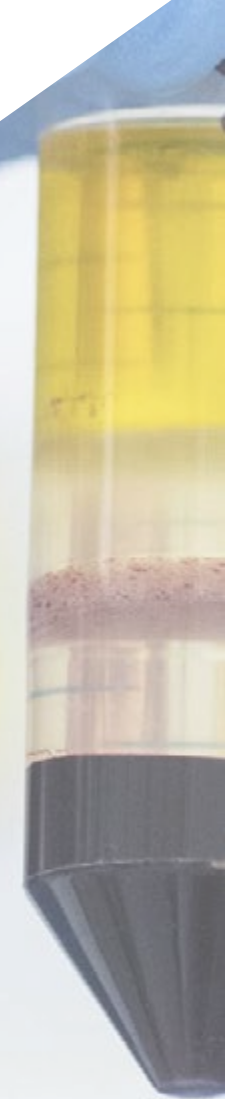
Módulo 10. Salud Medioambiental

- ♦ Abordar el impacto de los residuos farmacéuticos en el medioambiente y proponer estrategias de mitigación
- ♦ Conocer los riesgos químicos relacionados con productos sanitarios y biocidas desde un enfoque regulatorio

05

Salidas Profesionales

Impulsa tu proyección profesional con este programa universitario de TECH, diseñado para preparar a futuros especialistas capaces de asumir roles estratégicos dentro de la Salud Pública. Al completar el plan de estudios, estarás preparado para ejercer como técnico en vigilancia epidemiológica, gestor de programas sanitarios, analista de políticas públicas en salud, coordinador de promoción y prevención, o consultor en intervención sanitaria. Además, podrás desempeñarte en equipos de respuesta a emergencias, unidades de control de brotes, organismos internacionales, ONG y entidades gubernamentales.





“

¿Buscas crear intervenciones comunitarias que mejoren la Salud poblacional, con especial atención a grupos vulnerables? Esta titulación universitaria te otorgará las claves para lograrlo”

Perfil del egresado

Este Máster de Formación Permanente proporcionará a los farmacéuticos un conjunto de competencias estratégicas para desenvolverse con solvencia en entornos sanitarios complejos y en constante transformación. De este modo, los profesionales adquirirán habilidades para analizar los determinantes sociales de la Salud, liderar programas de prevención y diseñar intervenciones basadas en evidencia científica. Asimismo, desarrollan capacidades para gestionar información epidemiológica, participar en la evaluación de políticas sanitarias, aplicar tecnologías emergentes en el ámbito público y promover prácticas sostenibles alineadas con los Objetivos de Desarrollo Sostenible.

Aplicarás tus conocimientos en vigilancia epidemiológica y gestión de riesgos sanitarios en contextos internacionales para optimizar el bienestar general de las comunidades.

- ♦ **Innovación Tecnológica en Salud Pública:** integrar herramientas digitales y sistemas de información en la vigilancia epidemiológica, fortaleciendo la toma de decisiones basada en evidencia científica
- ♦ **Análisis de Problemas Sanitarios:** aplicar pensamiento crítico en la evaluación de riesgos poblacionales, diseñando estrategias farmacéuticas avanzadas que optimicen la prevención y el control de enfermedades prevalentes
- ♦ **Educación para la Salud y Promoción:** liderar campañas de comunicación en Salud Pública, fomentando hábitos saludables y el uso racional de medicamentos en comunidades vulnerables
- ♦ **Ética Profesional y Equidad en Salud:** implementar acciones sanitarias éticas, centradas en la justicia social y responsables



Después de realizar el programa universitario, podrás desempeñar tus conocimientos y habilidades en los siguientes cargos:

- 1. Asesor de Políticas de Salud Pública:** responsable de analizar y evaluar políticas sanitarias a nivel internacional, asegurando que sean efectivas para mejorar el bienestar general de la población a largo plazo.
- 2. Administrador de Programas de Salud Comunitaria:** encargado de desarrollar, implementar y supervisar programas sanitarios dirigidos a comunidades, enfocándose en la prevención de enfermedades y la promoción de hábitos saludables.
- 3. Técnico de Intervenciones en Salud Ambiental:** coordinador de acciones que protejan la Salud Pública frente a riesgos ambientales, gestionando iniciativas de control de contaminación y promoción de entornos saludables.
- 4. Consultor en Prevención de Enfermedades:** encargado de diseñar estrategias preventivas y educativas para reducir la incidencia de Enfermedades Crónicas y Transmisibles, basadas en la evidencia científica.

“

Estarás altamente preparado para integrarte en equipos multidisciplinarios para contribuir al desarrollo de proyectos de vigilancia sanitaria”



06

Metodología de estudio

TECH es la primera universidad en el mundo que combina la metodología de los **case studies** con el **Relearning**, un sistema de aprendizaje 100% online basado en la reiteración dirigida.

Esta disruptiva estrategia pedagógica ha sido concebida para ofrecer a los profesionales la oportunidad de actualizar conocimientos y desarrollar competencias de un modo intenso y riguroso. Un modelo de aprendizaje que coloca al estudiante en el centro del proceso académico y le otorga todo el protagonismo, adaptándose a sus necesidades y dejando de lado las metodologías más convencionales.



“

TECH te prepara para afrontar nuevos retos en entornos inciertos y lograr el éxito en tu carrera”

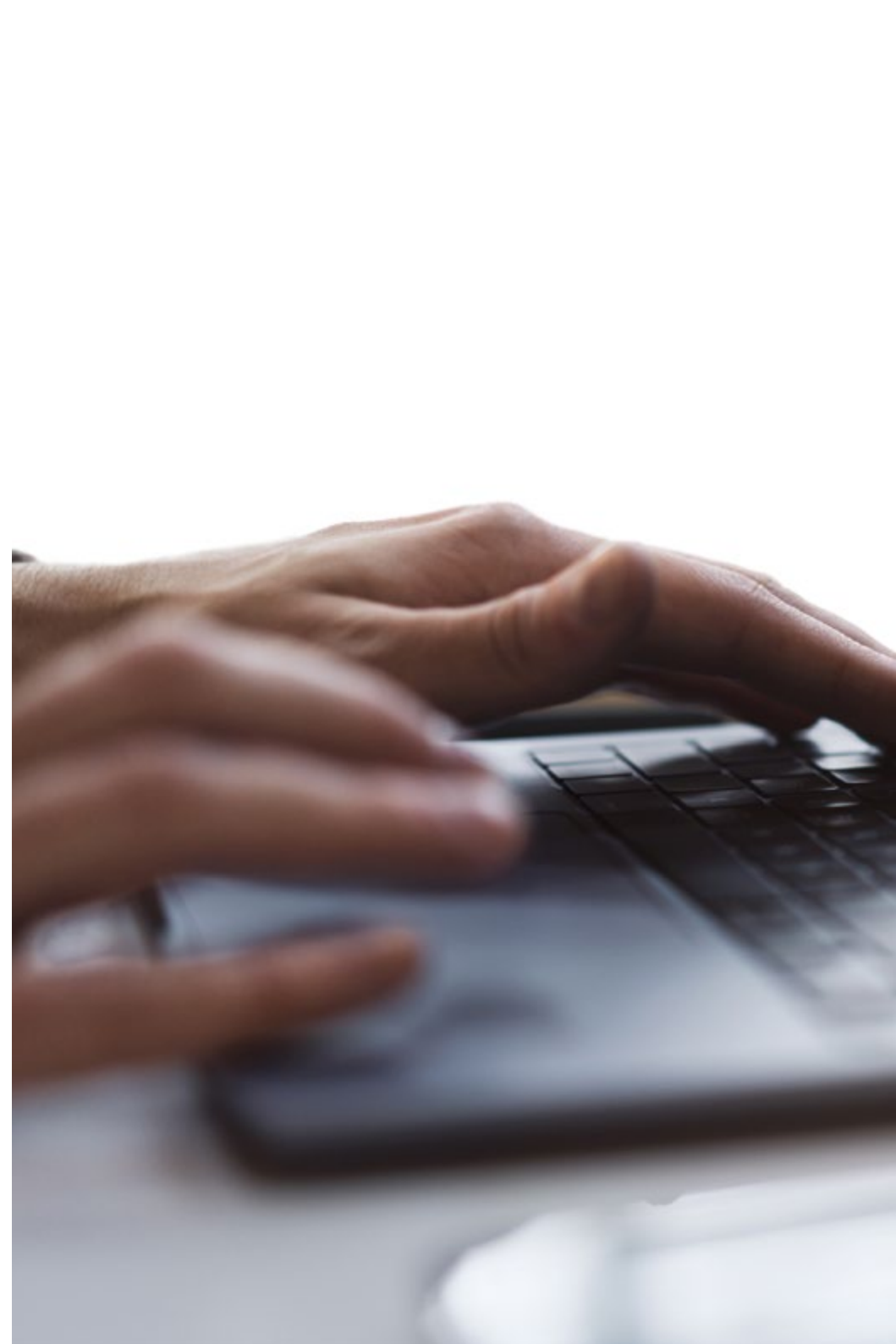
El alumno: la prioridad de todos los programas de TECH

En la metodología de estudios de TECH el alumno es el protagonista absoluto. Las herramientas pedagógicas de cada programa han sido seleccionadas teniendo en cuenta las demandas de tiempo, disponibilidad y rigor académico que, a día de hoy, no solo exigen los estudiantes sino los puestos más competitivos del mercado.

Con el modelo educativo asincrónico de TECH, es el alumno quien elige el tiempo que destina al estudio, cómo decide establecer sus rutinas y todo ello desde la comodidad del dispositivo electrónico de su preferencia. El alumno no tendrá que asistir a clases en vivo, a las que muchas veces no podrá acudir. Las actividades de aprendizaje las realizará cuando le venga bien. Siempre podrá decidir cuándo y desde dónde estudiar.

“

*En TECH NO tendrás clases en directo
(a las que luego nunca puedes asistir)”*



Los planes de estudios más exhaustivos a nivel internacional

TECH se caracteriza por ofrecer los itinerarios académicos más completos del entorno universitario. Esta exhaustividad se logra a través de la creación de temarios que no solo abarcan los conocimientos esenciales, sino también las innovaciones más recientes en cada área.

Al estar en constante actualización, estos programas permiten que los estudiantes se mantengan al día con los cambios del mercado y adquieran las habilidades más valoradas por los empleadores. De esta manera, quienes finalizan sus estudios en TECH reciben una preparación integral que les proporciona una ventaja competitiva notable para avanzar en sus carreras.

Y además, podrán hacerlo desde cualquier dispositivo, pc, tableta o smartphone.

“

El modelo de TECH es asincrónico, de modo que te permite estudiar con tu pc, tableta o tu smartphone donde quieras, cuando quieras y durante el tiempo que quieras”

Case studies o Método del caso

El método del caso ha sido el sistema de aprendizaje más utilizado por las mejores escuelas de negocios del mundo. Desarrollado en 1912 para que los estudiantes de Derecho no solo aprendiesen las leyes a base de contenidos teóricos, su función era también presentarles situaciones complejas reales. Así, podían tomar decisiones y emitir juicios de valor fundamentados sobre cómo resolverlas. En 1924 se estableció como método estándar de enseñanza en Harvard.

Con este modelo de enseñanza es el propio alumno quien va construyendo su competencia profesional a través de estrategias como el *Learning by doing* o el *Design Thinking*, utilizadas por otras instituciones de renombre como Yale o Stanford.

Este método, orientado a la acción, será aplicado a lo largo de todo el itinerario académico que el alumno emprenda junto a TECH. De ese modo se enfrentará a múltiples situaciones reales y deberá integrar conocimientos, investigar, argumentar y defender sus ideas y decisiones. Todo ello con la premisa de responder al cuestionamiento de cómo actuaría al posicionarse frente a eventos específicos de complejidad en su labor cotidiana.



Método Relearning

En TECH los *case studies* son potenciados con el mejor método de enseñanza 100% online: el *Relearning*.

Este método rompe con las técnicas tradicionales de enseñanza para poner al alumno en el centro de la ecuación, proveyéndole del mejor contenido en diferentes formatos. De esta forma, consigue repasar y reiterar los conceptos clave de cada materia y aprender a aplicarlos en un entorno real.

En esta misma línea, y de acuerdo a múltiples investigaciones científicas, la reiteración es la mejor manera de aprender. Por eso, TECH ofrece entre 8 y 16 repeticiones de cada concepto clave dentro de una misma lección, presentada de una manera diferente, con el objetivo de asegurar que el conocimiento sea completamente afianzado durante el proceso de estudio.

El Relearning te permitirá aprender con menos esfuerzo y más rendimiento, implicándote más en tu especialización, desarrollando el espíritu crítico, la defensa de argumentos y el contraste de opiniones: una ecuación directa al éxito.



Un Campus Virtual 100% online con los mejores recursos didácticos

Para aplicar su metodología de forma eficaz, TECH se centra en proveer a los egresados de materiales didácticos en diferentes formatos: textos, vídeos interactivos, ilustraciones y mapas de conocimiento, entre otros. Todos ellos, diseñados por profesores cualificados que centran el trabajo en combinar casos reales con la resolución de situaciones complejas mediante simulación, el estudio de contextos aplicados a cada carrera profesional y el aprendizaje basado en la reiteración, a través de audios, presentaciones, animaciones, imágenes, etc.

Y es que las últimas evidencias científicas en el ámbito de las Neurociencias apuntan a la importancia de tener en cuenta el lugar y el contexto donde se accede a los contenidos antes de iniciar un nuevo aprendizaje. Poder ajustar esas variables de una manera personalizada favorece que las personas puedan recordar y almacenar en el hipocampo los conocimientos para retenerlos a largo plazo. Se trata de un modelo denominado *Neurocognitive context-dependent e-learning* que es aplicado de manera consciente en esta titulación universitaria.

Por otro lado, también en aras de favorecer al máximo el contacto mentor-alumno, se proporciona un amplio abanico de posibilidades de comunicación, tanto en tiempo real como en diferido (mensajería interna, foros de discusión, servicio de atención telefónica, email de contacto con secretaría técnica, chat y videoconferencia).

Asimismo, este completísimo Campus Virtual permitirá que el alumnado de TECH organice sus horarios de estudio de acuerdo con su disponibilidad personal o sus obligaciones laborales. De esa manera tendrá un control global de los contenidos académicos y sus herramientas didácticas, puestas en función de su acelerada actualización profesional.



La modalidad de estudios online de este programa te permitirá organizar tu tiempo y tu ritmo de aprendizaje, adaptándolo a tus horarios”

La eficacia del método se justifica con cuatro logros fundamentales:

1. Los alumnos que siguen este método no solo consiguen la asimilación de conceptos, sino un desarrollo de su capacidad mental, mediante ejercicios de evaluación de situaciones reales y aplicación de conocimientos.
2. El aprendizaje se concreta de una manera sólida en capacidades prácticas que permiten al alumno una mejor integración en el mundo real.
3. Se consigue una asimilación más sencilla y eficiente de las ideas y conceptos, gracias al planteamiento de situaciones que han surgido de la realidad.
4. La sensación de eficiencia del esfuerzo invertido se convierte en un estímulo muy importante para el alumnado, que se traduce en un interés mayor en los aprendizajes y un incremento del tiempo dedicado a trabajar en el curso.

La metodología universitaria mejor valorada por sus alumnos

Los resultados de este innovador modelo académico son constatables en los niveles de satisfacción global de los egresados de TECH.

La valoración de los estudiantes sobre la calidad docente, calidad de los materiales, estructura del curso y sus objetivos es excelente. No en valde, la institución se convirtió en la universidad mejor valorada por sus alumnos según el índice global score, obteniendo un 4,9 de 5.

Accede a los contenidos de estudio desde cualquier dispositivo con conexión a Internet (ordenador, tablet, smartphone) gracias a que TECH está al día de la vanguardia tecnológica y pedagógica.

Podrás aprender con las ventajas del acceso a entornos simulados de aprendizaje y el planteamiento de aprendizaje por observación, esto es, Learning from an expert.



Así, en este programa estarán disponibles los mejores materiales educativos, preparados a conciencia:



Material de estudio

Todos los contenidos didácticos son creados por los especialistas que van a impartir el curso, específicamente para él, de manera que el desarrollo didáctico sea realmente específico y concreto.

Estos contenidos son aplicados después al formato audiovisual que creará nuestra manera de trabajo online, con las técnicas más novedosas que nos permiten ofrecerte una gran calidad, en cada una de las piezas que pondremos a tu servicio.



Prácticas de habilidades y competencias

Realizarás actividades de desarrollo de competencias y habilidades específicas en cada área temática. Prácticas y dinámicas para adquirir y desarrollar las destrezas y habilidades que un especialista precisa desarrollar en el marco de la globalización que vivimos.



Resúmenes interactivos

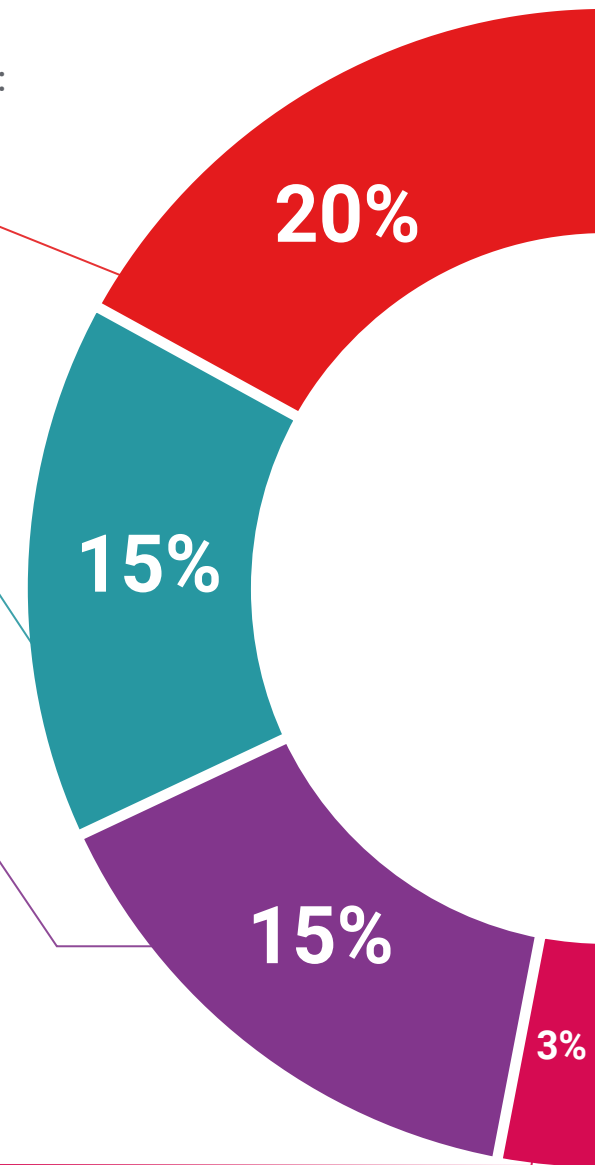
Presentamos los contenidos de manera atractiva y dinámica en píldoras multimedia que incluyen audio, vídeos, imágenes, esquemas y mapas conceptuales con el fin de afianzar el conocimiento.

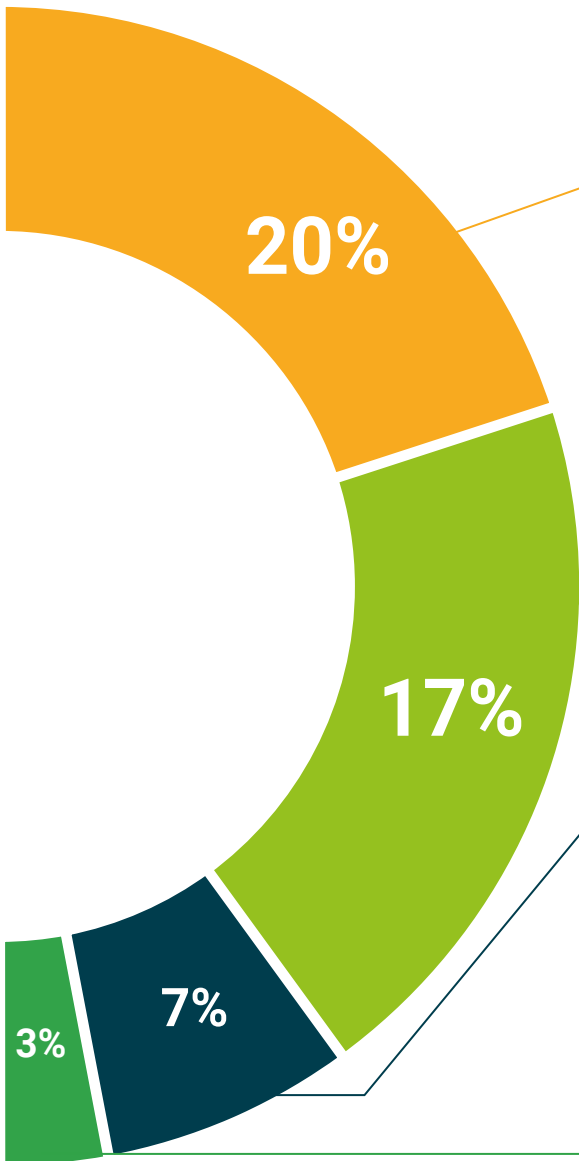
Este sistema exclusivo educativo para la presentación de contenidos multimedia fue premiado por Microsoft como "Caso de éxito en Europa".



Lecturas complementarias

Artículos recientes, documentos de consenso, guías internacionales... En nuestra biblioteca virtual tendrás acceso a todo lo que necesitas para completar tu capacitación.





Case Studies

Completarás una selección de los mejores *case studies* de la materia. Casos presentados, analizados y tutorizados por los mejores especialistas del panorama internacional.



Testing & Retesting

Evaluamos y reevaluamos periódicamente tu conocimiento a lo largo del programa. Lo hacemos sobre 3 de los 4 niveles de la Pirámide de Miller.



Clases magistrales

Existe evidencia científica sobre la utilidad de la observación de terceros expertos. El denominado *Learning from an expert* afianza el conocimiento y el recuerdo, y genera seguridad en nuestras futuras decisiones difíciles.



Guías rápidas de actuación

TECH ofrece los contenidos más relevantes del curso en forma de fichas o guías rápidas de actuación. Una manera sintética, práctica y eficaz de ayudar al estudiante a progresar en su aprendizaje.



07

Cuadro docente

La premisa fundamental de TECH consiste en poner al alcance de cualquier persona los programas universitarios más completos y actualizados del panorama académico. Por este motivo, realiza un minucioso proceso para conformar cada uno de sus claustros docentes. Como resultado, este Máster de Formación Permanente aglutina a los mejores expertos en el ámbito de la Salud Pública. Gracias a esto, han elaborado una miríada de contenidos didácticos que sobresalen tanto por su excelsa calidad como por ajustarse a las necesidades del mercado laboral actual. Sin duda, el egresado disfrutará de una experiencia inmersiva que optimizará su práctica farmacéutica diaria considerablemente.



“

El equipo docente de esta titulación universitaria está conformado por expertos con una amplia trayectoria en el campo de la Salud Pública”

Dirección



Dr. Salmerón Ríos, Raúl

- ♦ Responsable Nacional del Grupo de Trabajo de Salud Pública en el SEMG
- ♦ Presidente de la Junta Directiva del SEMG de Castilla-La Mancha
- ♦ Médico de Familia y Comunitario en el Consultorio Rural del SESCAM
- ♦ Doctor en Ciencias de la Salud por la Universidad de Castilla-La Mancha
- ♦ Máster en Actualización en Medicina de Familia por la Universidad de Castilla-La Mancha
- ♦ Experto Universitario en Tratamiento del Dolor, Bioestadística, Soporte Vital Avanzado, Rehabilitación Geriátrica, Ciencias de la Visión, Psicogeriatría y Envejecimiento activo y salud por la Universidad Internacional Isabel I de Castilla
- ♦ Licenciado en Medicina y Cirugía por la Universidad de Zaragoza
- ♦ Miembro de: Sociedad de Medicina y Cirugía de Albacete, Real Academia de Medicina de Castilla-La Mancha

Profesores

Dr. Vaquero, Pablo

- ♦ Médico en la Unidad Preventiva y Salud Pública en el Complejo Asistencial Universitario de Salamanca
- ♦ Médico de Familiar y Comunitaria en el Hospital San Eloy
- ♦ Máster en Salud Pública por la Escuela Nacional de Sanidad
- ♦ Graduado en Medicina por la Universidad de Valladolid
- ♦ Experto en Estadística aplicada a las Ciencias de la Salud por la Universidad Nacional de Educación a Distancia

Dra. Estévez Jiméñez, Eva

- ♦ Médica Interna en Medicina Preventiva y Salud Pública
- ♦ Médica de Atención Primaria en el Instituto Nacional de Gestión Sanitaria
- ♦ Prácticas en el Hospital Clínico de la Universidad de Chile
- ♦ Prácticas en el Hospital Universitario Gómez Ulla
- ♦ Máster en Salud Pública y Gestión Sanitaria por la Escuela Andaluza de Salud Pública
- ♦ Licenciada en Medicina por la Universidad de Alcalá

Dra. Santos Ribeiro, Catarina

- ♦ Médica Interna Residente en Medicina Preventiva y Salud Pública
- ♦ Vicecoordinadora Externa de la Asociación de Residentes de Medicina Preventiva y Salud Pública (2023-2024)
- ♦ Docente en el II Curso de Investigación-Estadística
- ♦ Coordinadora del Comité Organizador de la I Jornada de Liderazgo Feminista en Salud Pública
- ♦ Docente en el Curso de Inmersión a la especialidad de Medicina Preventiva y Salud Pública
- ♦ Médica generalista
- ♦ Doctorado en Epidemiología y Salud Pública de la Universidad Autónoma de Madrid
Máster en Salud Pública por la Escuela Nacional de Sanidad del Instituto de Salud Carlos III.
- ♦ Posgrado en Psicoterapia Cognitivo - Conductual
- ♦ Licenciada en Medicina de la Universidad de Lisboa
- ♦ Miembro de: Comité Organizador del Encuentro Europeo de Residentes de Salud Pública

D. Martín García, José María

- ♦ Productor Ejecutivo en Tacet
- ♦ Jefe de Redacción en Radio Córdoba Cadena SER
- ♦ Jefe de local en Diario Córdoba
- ♦ Licenciado en Periodismo por la Universidad de Sevilla

Dr. Pujol de Castro, Antonio

- ♦ Médico Especialista en Salud Pública en el Hospital Clínico San Carlos
- ♦ Director Médico en el Centro de Exámenes Médicos
- ♦ Máster en Salud Pública por la Escuela Nacional de Sanidad
- ♦ Máster en Dirección y Gestión Sanitaria por la Universidad Internacional de La Rioja
- ♦ Licenciado en Medicina por la Universidad Complutense de Madrid
- ♦ Miembro de:
 - ♦ Red Europea de Médicos Residentes de Salud Pública (EuroNet MRPH)
 - ♦ Comisión Nacional de la Especialidad de Medicina Preventiva y Salud Pública (Ministerio de Sanidad)
 - ♦ Asociación de Médicos y Titulados Superiores de Madrid (AMYTS)
 - ♦ Asociación de Residentes de Medicina Preventiva y Salud Pública (ARES MPSP)
 - ♦ Asociación por el Acceso Justo al Medicamento (AAJM)
 - ♦ Consejo Estatal de Estudiantes de Medicina (CEEM)

Dña. Morales Lorente, Sonia

- ♦ Responsable de Comunicación en la Sociedad Española de Médicos Generales y de Familia
- ♦ Responsable de Comunicación en el Instituto Practicum de Investigación Aplicada a la Educación en Ciencias de la Salud
- ♦ Responsable de Comunicación en Centros Sanitarios en Servicio de Salud de Castilla - La Mancha (SESCAM)
- ♦ Redactora en el Diario La Tribuna de Ciudad Real
- ♦ Licenciada en Periodismo por la Universidad Complutense de Madrid
- ♦ Especialista en Información sobre Salud por la Universidad Complutense de Madrid
- ♦ Experta en Locución en Radio y Televisión
- ♦ Especializada en Community Management para periodistas
- ♦ Miembro de: Asociación Nacional de Informadores de la Salud (ANIS), Asociación Nacional de Informadores de la Salud y Sociedad Española de Cirugía Ocular Implanto Refractiva (SECOIR)

Dña. Timón Maldonado, Gema

- ♦ Periodista en la Unidad Comunicación del Hospital Reina Sofía
- ♦ Responsable de Comunicación en Delegación Territorial de Salud de Córdoba
- ♦ Periodista en Radio Córdoba Cadena SER y Localia TV
- ♦ Docente en el curso nacional Gestión de Redes Sociales en la Donación y el Trasplante (EASP)
- ♦ Experta en Diseño y Producción de Contenidos Digitales en Salud por el Servicio Andaluz de Salud
- ♦ Experta en Humanización en la asistencia sanitaria por el Servicio Andaluz de Salud
- ♦ Especialista en Habilidades Directivas y Gestión de Crisis por la Universitat Oberta de Catalunya
- ♦ Licenciada en Periodismo por la Facultad Ciencias de la Información de Málaga
- ♦ Miembro de: Asociación Nacional de Informadores de la Salud (ANIS), Asociación de Comunicación, Relaciones Públicas y Protocolo de Córdoba (ACRP) y Asociación para el Progreso de la Comunicación

Dr. Silva Contreras, Javier

- ♦ Responsable del Servicio de Medicina Preventiva del Hospital Virgen de la Luz
- ♦ Máster en Salud Pública y Gestión Sanitaria por la Universidad de Valencia
- ♦ Máster en Enfermedades Infecciosas y Tratamiento antimicrobiano por la Universidad Cardenal Herrera
- ♦ Especialista en Vacunas por la Universidad Santiago de Compostela
- ♦ Especialista en Infecciones Nosocomiales por el Centro de Formación Superior de Posgrado EUROINNOVA
- ♦ Médico Especialista en Medicina Preventiva y Salud Pública
- ♦ Licenciado en Medicina y Cirugía por la Pontificia Universidad Javeriana

Dra. Losada Salamanca, Diana Carolina

- ♦ Facultativo Medicina Paliativa Unidad de Cuidados Paliativos en el Hospital Virgen de la Luz
- ♦ Médico Facultativo de Urgencias en el Hospital Virgen de la Luz
- ♦ Facultativo de Medicina Familiar y Comunitaria en la Unidad de Continuidad Asistencial Socio Sanitaria para el paciente crónico complejo en el Hospital Virgen de la Luz
- ♦ Facultativo especialista de Medicina Familia en el Centro de Salud Cuenca
- ♦ Médico Interno Residente Medicina Familiar y Comunitaria en el Hospital Don Benito Villanueva
- ♦ Médico Residencia de Mayores SACOVA Centros Residenciales en el Elche
- ♦ Médico de Urgencias de Pediatría en el Hospital Rey Don Jaime Castellón de la Plana
- ♦ Medico de Residencia Mayores y Hospital de Día en el Centro Especializado De Atención a Mayores (Generalitat Valenciana)
- ♦ Médico Residencias Socio - Sanitarias en La Saleta
- ♦ Medico Hospitalización Domiciliaria, Cuidado Paliativos y paciente Crónico Complejo en la Organización Sanitas internacional
- ♦ Máster en Bioética por la Universidad Católica de Valencia
- ♦ Máster en Cuidados paliativos para Medicina por la CEU Cardenal Herrera
- ♦ Experto en Cuidados Paliativos Individualizados para Medicina
- ♦ Experto en Manejo Clínico del Paciente en Cuidados Paliativos para Medicina
- ♦ Experto en Aspectos Psicosociales en el Paciente Paliativo para Medicina
- ♦ Médico Especialista en Medicina Familiar y Comunitaria (2020)
- ♦ Graduado en Medicina y Cirugía por la Pontificia Universidad Javeriana
- ♦ Miembro de: Comité de Ética Asistencial del Hospital Virgen de la Luz

Dra. Jimeno Sanz, Isabel

- ♦ Directora y Médico de Familia en el Centro de Salud Isla de Oza
- ♦ Colaboradora con diferentes grupos de la Consejería de Sanidad de Madrid
- ♦ Responsable Grupo de Vacunas de SEMG
- ♦ Especialista en el Comité Asesor de Vacunas CAM y en la Plataforma VHP de Madrid
- ♦ Investigadora principal en Ensayos Clínicos
- ♦ Máster en Epidemiología y Salud Pública Universidad Autónoma de Madrid
- ♦ Máster en dietética y Nutrición por la Universidad de Navarra
- ♦ Licenciada en Medicina y Cirugía por la Universidad Complutense de Madrid
- ♦ Diploma en dirección y gestión de Equipos de AP Universidad Autónoma de Madrid
- ♦ Miembro de: Grupo Neumoexperto

Dra. Rodríguez Ledo, María Pilar

- ♦ Responsable del Grupo de Vacunas de la Sociedad Española de Médicos Generales y de Familia (SEMG)
- ♦ Directora en el Centro de Salud Isla de Oza
- ♦ Máster en Epidemiología y Salud Pública por la Universidad Autónoma de Madrid
- ♦ Máster en Dietética y Nutrición por la Universidad de Navarra
- ♦ Licenciada en Medicina y Cirugía por la Universidad Complutense de Madrid
- ♦ Especialista en Medicina Familiar y Comunitaria
- ♦ Miembro de: Comité Asesor de Vacunas de la Comunidad de Madrid

Dra. Armenteros Yeguas, María Inés

- ♦ FEA de Medicina Interna en el Centro Sanitario Sandoval, Hospital Clínico San Carlos
- ♦ Investigadora Clínica en la Fundación de Investigación Biomédica del Hospital Clínico San Carlos
- ♦ Médico Interno Residente de Medicina Interna en el Hospital Universitario Clínico San Carlos
- ♦ Máster Semipresencial en Enfermedades Infecciosas y Salud Internacional por la Universidad Miguel Hernández
- ♦ Máster en Infección por el Virus de Inmunodeficiencia Humana por la Universidad Rey Juan Carlos
- ♦ Curso de Postgrado en Fundamentos de Diseño y Estadística por la Universidad Autónoma de Barcelona
- ♦ Graduada en Medicina y Cirugía por la Universidad Complutense de Madrid

Dr. Pérez Escanilla, Fernando

- ♦ Coordinador del Centro de Salud de San Juan de Salamanca
- ♦ Profesor Asociado del Departamento de Medicina
- ♦ Coordinador del Aula de Ecografía Clínica de Atención Primaria de la Gerencia de Atención Primaria de Salamanca
- ♦ Doctor por la Universidad de Extremadura
- ♦ Especialista en Medicina Familiar y Comunitaria
- ♦ Máster en Gestión en Instituciones Sanitarias por la Universidad Autónoma de Madrid
- ♦ Diplomatura en Diseño y Estadística en Ciencias de la Salud por la Universidad Autónoma de Barcelona
- ♦ Licenciado en Medicina y Cirugía por la Universidad de Salamanca

Dra. Sánchez Borrego, Beatriz

- ♦ Médico especialista en Medicina Familiar y Comunitaria en la Gerencia de Atención Primaria de Salamanca
- ♦ Máster Propio en Medicina de Urgencias, Emergencias y Catástrofes por la Universidad CEU Cardenal Herrera
- ♦ Formación Sanitaria Especializada en Medicina Familiar y Comunitaria por el Ministerio de Sanidad y Consumo
- ♦ Grado en Medicina por la Universidad de Salamanca

Dra. Paulés Cuesta, Isabel María

- ♦ Médico de Familia y Comunitaria en el Centro de Salud de Caspe
- ♦ Médico de Familia y Comunitaria en el Centro de Salud de Gallur
- ♦ Enfermera de Atención Primaria y Atención Hospitalaria en el Servicio Aragonés de Salud
- ♦ Especialista de Medicina Familiar y Comunitaria por la Unidad Docente de Atención Primaria y de Atención Familiar y Comunitaria de Huesca
- ♦ Máster Propio en Urgencias en Atención Primaria por la Universidad CEU Cardenal Herrera
- ♦ Máster Oficial en Condicionantes Genéticos, Nutricionales y Ambientales del Crecimiento y Desarrollo por la Universidad de Zaragoza
- ♦ Graduada en Medicina por la Universidad Europea de Madrid
- ♦ Diplomada Universitaria en Enfermería por la Universidad de Zaragoza

Dra. Aboal Alonso, Julia María

- ♦ Facultativa de Medicina Familiar y Comunitaria en el Centro de Salud Sagrado Corazón
- ♦ Participante en la implementación y coordinación del Proyecto Comunitario “Cuidar a quienes cuidan” con metodología ProCC (Procesos Correctores Comunitarios)
- ♦ Graduada en Medicina por la Universidad de Santiago de Compostela

Dra. Pérez Rodríguez, Natalia

- ♦ Facultativa de Medicina Familiar y Comunitaria en el Centro de Salud Islas Canarias
- ♦ Coordinadora del proyecto comunitario “Cuidar a quienes cuidan” con metodología ProCC (Procesos Correctores Comunitarios)
- ♦ Gestora de Acción Comunitaria para la Salud (I Edición) por el Instituto de Salud Carlos III
- ♦ Gestora de Equidad en Salud. Aprendiendo con el pueblo gitano (II Edición) por el Instituto de Salud Carlos III
- ♦ Gestora de Salud Local (VII Edición) por el Instituto de Salud Carlos III
- ♦ Graduada en Medicina por la Universidad Santiago de Compostela

Dra. Álvarez Sobrado, Cristina

- ♦ Facultativa de Medicina Familiar y Comunitaria en el Centro de Salud de Sarria
- ♦ Médico en las Residencias para Mayores Domusvi Monforte y Domusvi Chantada
- ♦ Máster Propio en Medicina Clínica por la Universidad Camilo José Cela
- ♦ Graduada en Medicina por la Universidad Santiago de Compostela

Dr. Maya, Roberto

- ♦ Médico de Atención Primaria en el Centro de Salud Zorita, Servicio Extremeño de Salud
- ♦ Médico de Atención Primaria en el Centro de Salud San Jorge, SES
- ♦ Médico de Área en el Servicio Andaluz de Salud
- ♦ Facultativo en Helicóptero medicalizado 112 Cáceres (guardias)
- ♦ Dispositivos de Urgencias y UVI móvil
- ♦ Especialista en Medicina Familiar y Comunitaria por la Unidad Docente de Cáceres
- ♦ Máster en Urgencias, Emergencias y Catástrofes por la Universidad CEU San Pablo
- ♦ Máster en Emergencias Médicas por la Universidad de Guayaquil
- ♦ Licenciatura/Grado en Medicina por la Universidad Estatal de Guayaquil

Dra. Columé Díaz, Almudena

- ♦ Farmacéutica Oficial de Salud Pública en la Junta de Comunidades de Castilla-La Mancha
- ♦ Miembro del Grupo de Investigación Especializado en la Automatización y Miniaturización de Técnicas Analíticas, en la Universidad de Córdoba
- ♦ Doctora en Química por la Universidad de Córdoba
- ♦ Licenciada en Farmacia por la Universidad de Sevilla
- ♦ Licenciada en Ciencia y Tecnología de los Alimentos por la Universidad de Córdoba

Dña. Martínez Domínguez, María Inmaculada

- ♦ Funcionaria del Cuerpo Superior de Química en la Junta de Comunidades de Castilla-La Mancha
- ♦ Asesora del sector privado, especialmente en actividades relacionadas con la seguridad alimentaria y elaboración e implantación de sistema APPCC
- ♦ Máster en Gestión Ambiental por Instituto de Formación y Empleo
- ♦ Licenciada en Ciencias Químicas por la Universidad de Castilla-La Mancha
- ♦ Licenciada en Ciencia y Tecnología de los Alimentos por la Universidad de Castilla-La Mancha
- ♦ Diplomada en Salud Pública por la Escuela Nacional de Sanidad

D. Gago Gutiérrez, Roberto

- ♦ Inspector de Sanidad Ambiental en los Servicios Oficiales Farmacéuticos, Ávila
- ♦ Jefe de Sección de Evaluación de Riesgos Físicos y Químicos en el Servicio de Sanidad Ambiental de la Junta de Castilla y León
- ♦ Inspector de Seguridad Alimentaria en los Servicios Oficiales Farmacéuticos, Ávila
- ♦ Farmacéutico Adjunto en Oficina de Farmacia
- ♦ Experto Universitario en Marketing Farmacéutico por la UNED
- ♦ Licenciado en Farmacia por la Universidad de Salamanca

D. Corvillo Díaz, Rafael

- ♦ Abogado especializado en el marco jurídico-sanitario
- ♦ Abogado en CORVILLO ABOGADOS, S.L.P.
- ♦ Creador de la herramienta lus Pro-Health®
- ♦ Graduado en Derecho por la Universidad de Extremadura
- ♦ Máster Universitario en Derecho Sanitario por la Universidad CEU San Pablo
- ♦ Mediador Civil y Mercantil por la UEX

Dña. Mora Serrano, María José

- ♦ Abogada y criminóloga
- ♦ Abogada en Corvillo Abogados, S.L.P
- ♦ Negociadora en Tradinforme Abogados, S.L
- ♦ Coordinadora de Atención Telefónica en Konecta BTO S.L. y Agencia Tributaria
- ♦ Analista de Seguridad en Prácticas para la Secretaría de Estado de Seguridad, Ministerio del Interior de España
- ♦ Grado en Criminología por la Universidad Complutense de Madrid
- ♦ Grado en Derecho por la Universidad Nacional de Estudios a Distancia
- ♦ Máster Universitario en Abogacía por la Universidad de Extremadura
- ♦ Posgrado en Dirección Financiera y Contabilidad por la Universidad Isabel I y Escuela de Negocios Europea de Barcelona

Dr. Rafols Vega, David

- ♦ Médico Residente de Medicina del Trabajo en el Hospital Virgen de la Luz de Cuenca
- ♦ Médico colaborador en servicios de urgencias hospitalarias y atención médica móvil en Gran Canaria
- ♦ Licenciado en Medicina por la Universidad de Salamanca
- ♦ Formación Sanitaria Especializada en Medicina del Trabajo

Dra. Elena María Gras, García

- ♦ Especialista en Medicina Preventiva y Salud Pública
- ♦ Coordinadora de protocolo COVID-19 durante la pandemia de SARS-CoV2 del Sistema Centro de Salud en Ayora
- ♦ Doctora en Medicina por la Universidad Autónoma de Madrid
- ♦ Máster Propio en Salud Pública y Gestión Sanitaria, Escuela Andaluza de Salud Pública
- ♦ Estudios de Salud Pública y Salud Colectiva Intercultural por la Universidad Nacional de Colombia

Dra. Martínez Albaladejo, Pilar

- ♦ Farmacéutica Adjunta en el Instituto Valenciano de Oncología
- ♦ Máster en Investigación Sociosanitaria por la Universidad de Castilla - La Mancha
- ♦ Máster en Oncología Farmacéutica por la Universidad de Valencia
- ♦ Experto en Estadística Aplicada a las Ciencias de la Salud por la Universidad Nacional de Educación a Distancia
- ♦ Máster en Calidad Farmacoterapéutica y Seguridad del Paciente por la Universidad de Valencia
- ♦ Grado en Farmacia por la Universidad de Murcia





Dr. Leal de la Encina, Javier

- ◆ Cuerpo Superior en la Escala de Farmacia, Junta de Comunidades de Castilla-La Mancha
- ◆ Máster en Especialidades Farmacéuticas Hospitalarias por la Universidad a Distancia de Madrid
- ◆ Experto en Salud Pública y Educación para la Salud por la Universidad Europea Miguel de Cervantes
- ◆ Grado en Farmacia por la Universidad de Alcalá

Dra. Marco Atienza Yolanda Patricia

- ◆ Residente de Medicina Familiar y Comunitaria, en C.S. Argamasilla de Calatrava
- ◆ Grado en Medicina por la Universidad Católica de Valencia San Vicente Mártir
- ◆ Miembro de: Vocal de Residentes, SEMG Castilla-La Mancha

“

Aprovecha la oportunidad para conocer los últimos avances en esta materia para aplicarla a tu práctica diaria”

08

Titulación

Este programa en Salud Pública garantiza, además de la capacitación más rigurosa y actualizada, el acceso a un título de Máster de Formación Permanente expedido por TECH Universidad.



“

Supera con éxito este programa y recibe tu titulación universitaria sin desplazamientos ni farragosos trámites”

Este programa te permitirá obtener el título de **Máster de Formación Permanente en Salud Pública** emitido por TECH Universidad.

TECH es una Universidad española oficial, que forma parte del Espacio Europeo de Educación Superior (EEES). Con un enfoque centrado en la excelencia académica y la calidad universitaria a través de la tecnología.

Este título propio contribuye de forma relevante al desarrollo de la educación continua y actualización del profesional, garantizándole la adquisición de las competencias en su área de conocimiento y aportándole un alto valor curricular universitario a su formación. Es 100% válido en todas las Oposiciones, Carrera Profesional y Bolsas de Trabajo de cualquier Comunidad Autónoma española.

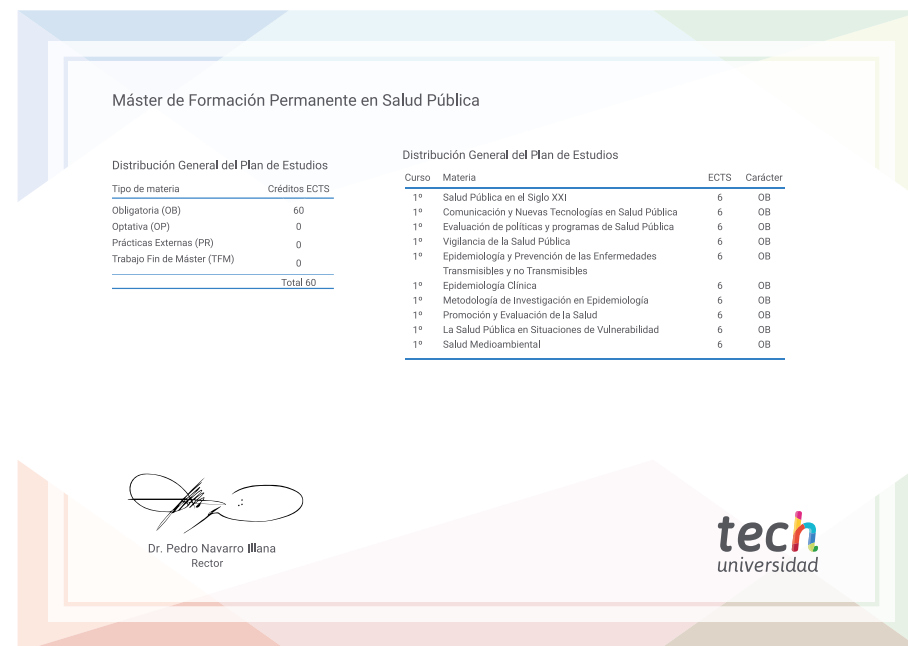
Además, el riguroso sistema de garantía de calidad de TECH asegura que cada título otorgado cumpla con los más altos estándares académicos, brindándole al egresado la confianza y la credibilidad que necesita para destacarse en su carrera profesional.

Título: **Máster de Formación Permanente en Salud Pública**

Modalidad: **online**

Duración: **7 meses**

Acreditación: **60 ECTS**



*Apostilla de La Haya. En caso de que el alumno solicite que su título en papel recabe la Apostilla de La Haya, TECH Universidad realizará las gestiones oportunas para su obtención, con un coste adicional.

salud futuro
confianza personas
educación información tutores
garantía acreditación enseñanza
instituciones tecnología aprendizaje
comunidad compromiso
atención personalizada innovación
conocimiento presente calidad
desarrollo web formación
aula virtual idiomas

tech
universidad

**Máster de Formación
Permanente
Salud Pública**

- » Modalidad: online
- » Duración: 7 meses
- » Titulación: TECH Universidad
- » Acreditación: 60 ECTS
- » Horario: a tu ritmo
- » Exámenes: online

Máster de Formación Permanente

Salud Pública