

# Máster Título Propio

## Enfermería en el Servicio de Oftalmología





## Máster Título Propio Enfermería en el Servicio de Oftalmología

- » Modalidad: online
- » Duración: 12 meses
- » Titulación: TECH Universidad Tecnológica
- » Acreditación: 60 ECTS
- » Horario: a tu ritmo
- » Exámenes: online

Acceso web: [www.techtitute.com/enfermeria/master/master-enfermeria-servicio-oftalmologia](http://www.techtitute.com/enfermeria/master/master-enfermeria-servicio-oftalmologia)

# Índice

01

Presentación

---

*pág. 4*

02

Objetivos

---

*pág. 8*

03

Competencias

---

*pág. 14*

04

Dirección del curso

---

*pág. 18*

05

Estructura y contenido

---

*pág. 22*

06

Metodología

---

*pág. 36*

07

Titulación

---

*pág. 44*

# 01

# Presentación

El programa en Enfermería Oftalmológica está encaminado a capacitar a personal de enfermería de calidad para desempeñar labores oftalmológicas de alto nivel. Este programa pretende dotar de aptitudes y habilidades a estos profesionales para que desarrollen su actividad laboral de manera más competente y con la seguridad de trabajar contando con los conocimientos precisos. Un enfoque multidisciplinar basado en la experiencia de diferentes áreas de trabajo de la Enfermería en el Servicio de Oftalmología, que le permitirá crecer en su profesión con el sistema más eficaz del mercado docente.





“

*Adquiere las habilidades y competencias necesarias para trabajar en enfermería en las mejores Unidades de Oftalmología con un Máster Título Propio de alta intensidad”*

El trabajo del profesional de enfermería se desarrolla en múltiples y diferentes áreas de intervención; desde el recibimiento del paciente y su acompañamiento, hasta el momento de la aplicación de tratamientos y el control de seguimientos. El personal enfermero debe tener la capacidad de un trabajador multifunción.

En el Servicio de Oftalmología esto es igualmente imprescindible: el profesional de enfermería requiere de una sólida preparación que le capacite en las áreas de trabajo en las que se va a desarrollar su labor. Esta actuación se ve además, afectada por los constantes avances técnicos y tecnológicos en esta área, lo que hace que los profesionales deban estar atentos a todas las actualizaciones para no quedarse desfasados a gran velocidad.

Sin embargo, conseguir esta actualización exige una dedicación que no siempre es compatible con la vida real.

En este Máster Título Propio hemos conseguido conciliar la intensidad de una capacitación muy completa, que recorre todos los aspectos esenciales de la capacitación de un experto en enfermería oftalmológica, con la vida diaria de cualquier profesional, incluso los que están en ejercicio.

Mediante un planteamiento de estudio que aprovecha las fórmulas de enseñanza más eficientes y los sistemas online más útiles y versátiles, este Máster Título Propio es una herramienta de alta cualificación que le llevará, poco a poco, a su ritmo pero sin demoras, hasta la meta educativa más exigente.

Una capacitación de lujo que ponemos a su alcance con las mejores condiciones del mercado docente.

Este **Máster Título Propio en Enfermería en el Servicio de Oftalmología** contiene el programa científico más completo y actualizado del mercado. Las características más destacadas son:

- ◆ Última tecnología en software de enseñanza online
- ◆ Sistema docente intensamente visual, apoyado en contenidos gráficos y esquemáticos de fácil asimilación y comprensión
- ◆ Desarrollo de casos prácticos presentados por expertos en activo
- ◆ Sistemas de vídeo interactivo de última generación
- ◆ Enseñanza apoyada en la telepráctica
- ◆ Sistemas de actualización y reciclaje permanente
- ◆ Aprendizaje autoregurable: total compatibilidad con otras ocupaciones
- ◆ Ejercicios prácticos de autoevaluación y constatación de aprendizaje
- ◆ Grupos de apoyo y sinergias educativas: preguntas al experto, foros de discusión y conocimiento
- ◆ Comunicación con el docente y trabajos de reflexión individual
- ◆ Disponibilidad de los contenidos desde cualquier dispositivo fijo o portátil con conexión a internet
- ◆ Bancos de documentación complementaria disponible permanentemente, incluso después del programa



*Con este Máster Título Propio podrás compaginar una actualización de alta intensidad con tu vida profesional y personal consiguiendo tus metas de forma sencilla y real”*

“

*El aprendizaje de este Máster Título Propio se desarrolla a través de los medios didácticos más desarrollados en docencia online para garantizar que tu esfuerzo tenga los mejores resultados posibles”*

El personal docente está integrado por profesionales de diferentes ámbitos relacionados con esta especialidad. De esta manera nos aseguramos de ofrecerte el objetivo de actualización que pretendemos. Un cuadro multidisciplinar de profesionales capacitados y experimentados en diferentes entornos, que desarrollarán los conocimientos teóricos de manera eficiente, pero sobre todo, pondrán al servicio del programa los conocimientos prácticos derivados de su propia experiencia; una de las cualidades diferenciales de esta capacitación.

Este dominio de la materia se complementa con la eficacia del diseño metodológico de este Máster Título Propio en Enfermería en el Servicio de Oftalmología. Elaborado por un equipo multidisciplinario de expertos, el método integra los últimos avances en tecnología educativa. De esta manera, podrá estudiar con un elenco de herramientas multimedia cómodas y versátiles que le darán la operatividad que necesitas en tu aprendizaje.

El diseño de este programa se centra en el Aprendizaje Basado en Problemas: un planteamiento que concibe el aprendizaje como un proceso eminentemente práctico. Para conseguirlo de forma remota, usaremos la telepráctica: con la ayuda de un novedoso sistema de vídeo interactivo, y el *Learning from an Expert* podrá adquirir los conocimientos como si estuviese enfrentándose al supuesto que estás aprendiendo en ese momento. Un concepto que le permitirá integrar y fijar el aprendizaje de una manera más realista y permanente.

*Nuestro innovador concepto de telepráctica te dará la oportunidad de aprender mediante una experiencia inmersiva, que te proporcionará una integración más rápida y una visión mucho más realista de los contenidos: learning from an expert.*

*Actualiza tus conocimientos a través del programa en Enfermería en el Servicio de Oftalmología.*



# 02 Objetivos

El objetivo de esta capacitación es ofrecer a los profesionales de la enfermería los conocimientos y habilidades necesarios para realizar su actividad en el área de la Oftalmología. Mediante un planteamiento de trabajo totalmente adaptable al alumno, este Máster Título Propio lo llevará progresivamente a adquirir las competencias que lo impulsarán hacia un nivel profesional mucho mayor.





“

*Conviértete en uno de los profesionales más buscados del momento, con este Máster Título Propio en Enfermería en el Servicio de Oftalmología”*



## Objetivos generales

---

- Capacitar a personal enfermero de calidad para desempeñar cuidados de enfermería oftalmológicos de alto nivel
- Asumir conocimientos y habilidades que permitan a la enfermería ejercer su profesión de forma autónoma dentro del ámbito de enfermería oftalmológica

“

*Un impulso a tu CV que te aportará la competitividad de los profesionales mejor capacitados del panorama laboral”*







## Objetivos específicos

---

### Módulo 1. Anatomía y fisiología ocular

- ♦ Actualizar los conocimientos sobre anatomía y fisiología del globo ocular de los alumnos al máster
- ♦ Conocer la anatomía, histología, fisiología, neurofisiología y bioquímica del sistema visual y el proceso de la visión
- ♦ Aportar y ampliar los conocimientos previos sobre cómo funciona el órgano encargado de la visión
- ♦ Viajar a través de todos y cada uno de los elementos conforma nuestro ojo de forma interactiva, por medio de imágenes, fotografías y videos

### Módulo 2. Principios de óptica aplicada

- ♦ Explicar de forma sencilla en qué consiste la óptica aplicada a la visión para que el alumno entienda la importancia de los conceptos en la clínica diaria
- ♦ Valorar e incorporar las mejoras tecnológicas necesarias para el correcto desarrollo de su actividad profesional
- ♦ Demostrar la comprensión de la estructura general de la optometría y su conexión con otras disciplinas específicas y otras complementarias
- ♦ Demostrar capacidad para participar de forma efectiva en grupos de trabajo unidisciplinares y multidisciplinarios en proyectos relacionados con la optometría

### **Módulo 3. Farmacología ocular**

- ♦ Interpretar los datos farmacocinéticos, farmacodinámicos y toxicológicos de los fármacos utilizados en la prevención y tratamiento de las afecciones oculares, las pruebas diagnósticas y los exámenes visuales
- ♦ Reconocer y caracterizar las diferentes formas farmacéuticas y las vías de administración de los medicamentos utilizados en la prevención y tratamiento de las afecciones oculares, las pruebas diagnósticas y los exámenes visuales
- ♦ Describir, justificar y aplicar los criterios clínicos que rigen el uso racional de los medicamentos utilizados en la prevención y tratamiento de las afecciones oculares, las pruebas diagnósticas y los exámenes visuales
- ♦ Aplicar los procedimientos clínicos necesarios para detectar precozmente una reacción adversa ocular. Establecer unas líneas de actuación frente a una reacción adversa ocular

### **Módulo 4. Enfermería oftalmológica en el área clínica**

- ♦ Conocer y manejar las distintas técnicas complementarias de exploración oftalmológica: paquimetría, tonometría, biometría-cálculo de lentes intraoculares, topografía corneal y recuento endotelial, angiofluoresceingrafía, tomografía de coherencia óptica, retinografías, campimetría y test de visión, cromática-estereopsis
- ♦ Adquirir conocimientos y práctica del manejo del paciente que acude a la consulta de oftalmología general
- ♦ Introducción al manejo del paciente oftalmológico en las distintas unidades de la especialidad y conocimiento de las exploraciones complementarias de cada una de ellas
- ♦ Identificar el papel de enfermería en el cuidado de los ojos dentro de un equipo multidisciplinar

### **Módulo 5. Enfermería oftalmológica en el área quirúrgica**

- ♦ Asegurar la capacitación continuada para elevar el nivel de conocimiento y estimular el autodesarrollo y motivación de los profesionales de enfermería en el campo de la oftalmología
- ♦ Adquirir conocimientos específicos de la actuación de la enfermera en el quirófano de oftalmología y el cuidado pre y post operatorio del paciente oftalmológico
- ♦ Aprender los distintos tipos de anestesia específica para oftalmología
- ♦ Adquirir los conocimientos necesarios para el manejo de los aparatos específicos en las distintas cirugías oftalmológicas

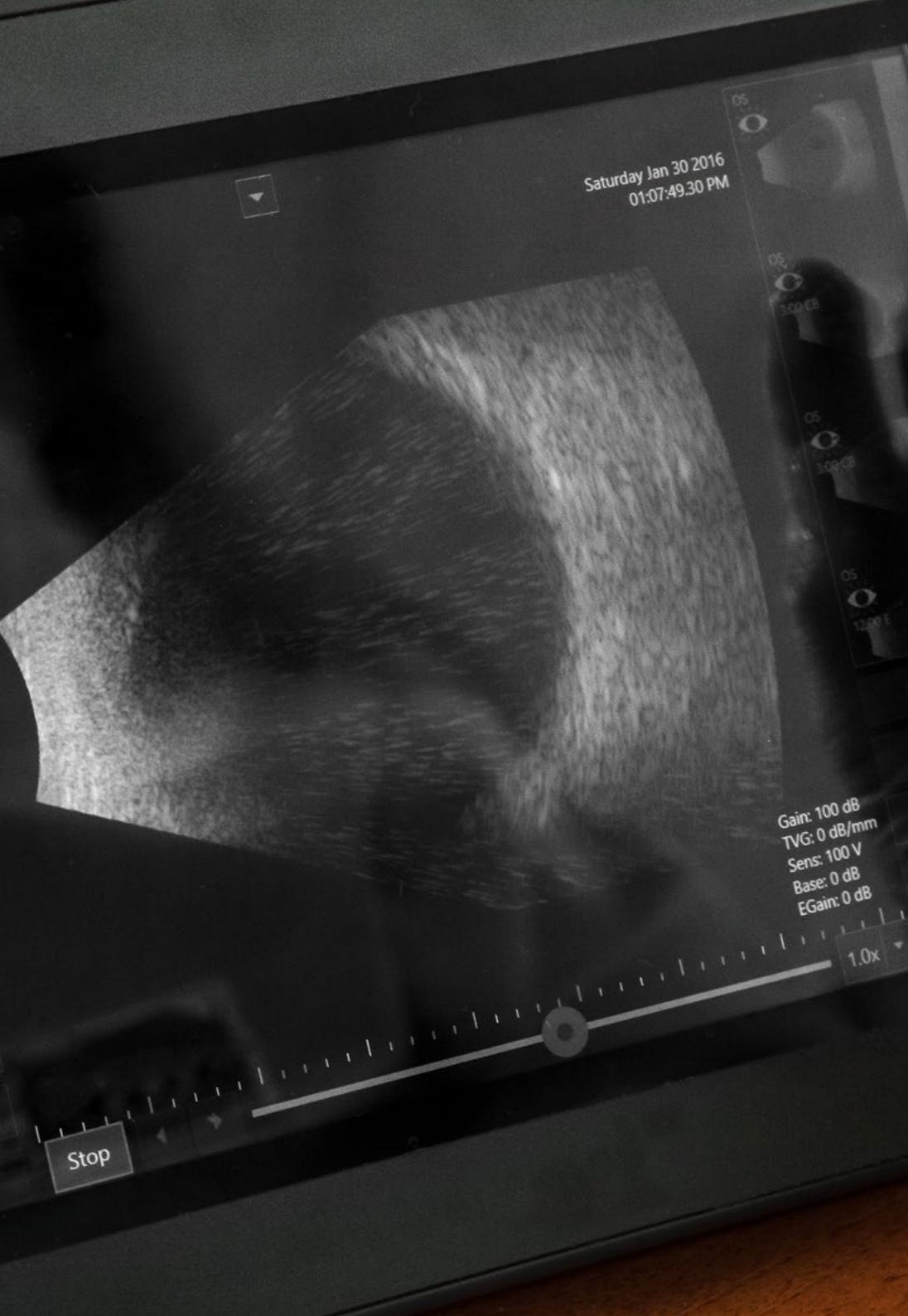
### **Módulo 6. Patología ocular**

- ♦ Ser capaz de identificar los principales problemas de la patología oftalmológica. Conocer las bases teóricas de los métodos diagnósticos en patología oftalmológica
- ♦ Conocer el diagnóstico y la terapéutica médico-quirúrgica de las principales enfermedades del aparato visual
- ♦ Reconocer las manifestaciones oculares de las enfermedades sistémicas
- ♦ Detectar y valorar los principales trastornos oftalmológicos con el fin de remitir a los pacientes al oftalmólogo para su estudio y tratamiento
- ♦ Conocer los modelos epidemiológicos de las principales patologías visuales

### **Módulo 7. Urgencias y emergencias oculares**

- ♦ Definir los diferentes signos y síntomas oculares de urgencias
- ♦ Definir la patología traumatológica ocular de urgencias y definir protocolos de actuación
- ♦ Conocer las enfermedades de la conjuntiva, cornea, párpados, órbita, retina y polo anterior de urgencias
- ♦ Aprender a realizar una exploración oftalmológica completa tanto sensorial como anatómica





### Módulo 8. Esterilización en oftalmológica

- ♦ Diferenciar los distintos métodos de limpieza, desinfección y esterilización
- ♦ Describir los métodos de esterilización según el tipo de material e instrumental utilizado
- ♦ Identificar las normas europeas aplicables a los productos elaborados por la central de esterilización, destinados directamente al paciente
- ♦ Clasificar los distintos tipos de indicadores de esterilización y conocer sus recomendaciones para cada tipo de material

### Módulo 9. Principios de investigación para enfermería

- ♦ Potenciar la calidad de la investigación en oftalmología y ciencias de la visión por parte de los profesionales de enfermería
- ♦ Manejar las referencias bibliográficas utilizando aplicaciones para su gestión individual y colaborativa, para su correcta citación según Vancouver u otros estilos
- ♦ Desarrollar las habilidades de lectura crítica en diseños de investigación cuantitativa y cualitativa, utilizando *Check-List* y según ítems para la comunicación de los resultados de investigación
- ♦ Definir la estructura básica a desarrollar en un protocolo de investigación

### Módulo 10. Gestión y supervisión de enfermería en servicios de oftalmología

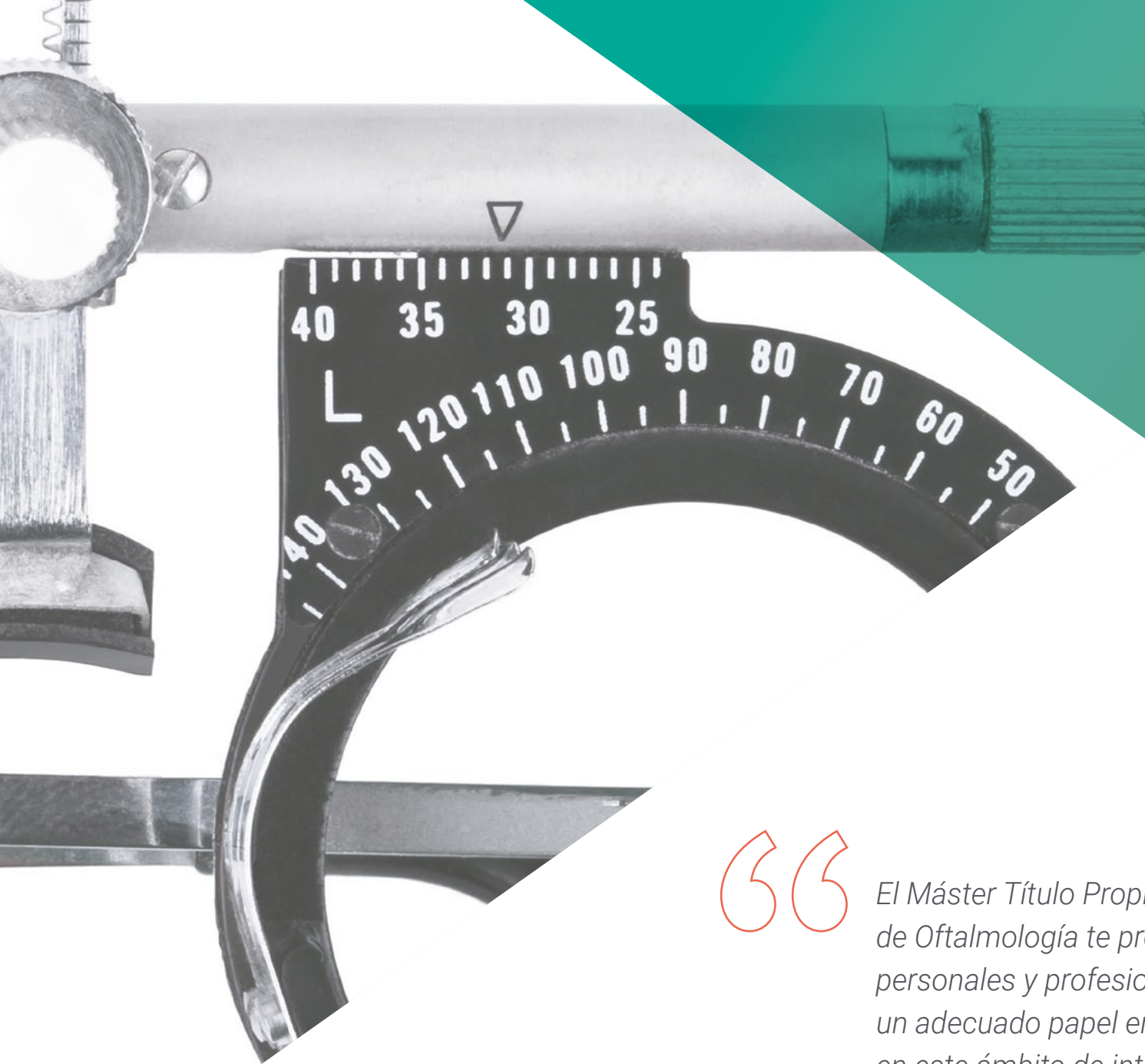
- ♦ Analizar las características específicas de la administración de los servicios de enfermería en sus aspectos de planificación, organización, dirección y control
- ♦ Asumir esas características de planificación, organización, dirección y control e incorporarlas como parte importante y decisiva del futuro trabajo de enfermería
- ♦ Desarrollar interés por la Investigación en Sistemas de Salud: calidad, efectividad, costes, distribución de recursos para la atención
- ♦ Identificar las especiales características de los servicios de salud y la necesidad y utilidad de su aplicación en enfermería

# 03

# Competencias

Este Máster Título Propio en Enfermería en el Servicio de Oftalmología ha sido creado como herramienta de alta capacitación para el profesional de esta unidad de intervención. Su intensiva preparación lo preparará para poder intervenir, de manera adecuada, en las diferentes formas de trabajo de esta área. Un compendio de conocimientos que le proporcionarán las adecuadas competencias en todos los momentos y desarrollos de intervención, desde su planteamiento inicial y la consulta, hasta el momento del alta del paciente.





“

*El Máster Título Propio en Enfermería en el Servicio de Oftalmología te proporcionará las competencias personales y profesionales imprescindibles para jugar un adecuado papel en cualquier situación profesional en este ámbito de intervención”*





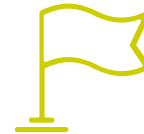
## Competencias generales

---

- ♦ Desarrollar el papel de enfermería en el cuidado de los ojos dentro de un equipo multidisciplinar
- ♦ Desarrollar los conocimientos básicos de oftalmología para conseguir una sistematización del trabajo mediante la recogida y utilización de la información obtenida en el proceso de atención al paciente (valoración e identificación de problemas en aquellos pacientes susceptibles de presentar o desarrollar patología ocular con el fin de prevenirla o en su caso aplicar los cuidados de enfermería pertinentes)
- ♦ Saber llevar adelante la capacitación continuada para elevar el nivel de conocimiento y estimular el autodesarrollo y motivación de los profesionales de enfermería en el campo de la oftalmología







## Competencias específicas

---

- ◆ Cuidar adecuadamente al paciente oftalmológico
- ◆ Contribuir al cumplimiento de los tratamientos médicos más adecuados y eficaces para cada paciente
- ◆ Participar con las responsabilidades propias de una enfermera especializada en las actividades quirúrgicas
- ◆ Manejar y cuidar las lentes e instrumentos oftalmológicos
- ◆ Resolver adecuadamente las dudas que se le generen al paciente y/o familiares
- ◆ Desarrollar conocimientos generales en investigación y ensayos clínicos en el marco de la oftalmología

# 04

## Dirección del curso

Dentro del concepto de calidad total de el programa, tenemos el orgullo de poner a tu disposición un cuadro docente de altísimo nivel, escogido por su contrastada experiencia. Profesionales de diferentes áreas y competencias que componen un elenco multidisciplinar completo. Una oportunidad única de aprender de los mejores.



“

*Un impresionante cuadro docente, conformado por profesionales de diferentes áreas de competencia, serán tus profesores y profesoras durante tu capacitación: una ocasión única que no te puedes perder”*

## Dirección



### **D. Medina Andana, Francisco Javier**

- ♦ Diplomado Universitario en Enfermería, Escuela Universitaria Virgen del Rocío, (2000-2003)
- ♦ Responsable de Quirófanos
- ♦ Diplomado Universitario en Enfermería por la Universidad de Sevilla. Cuenta con numerosos cursos y congresos, tanto impartidos como recibidos, fundamentalmente en cirugía oftálmica
- ♦ Miembro de la Sociedad Española de Enfermería Oftalmológica



## Profesores

### Dr. Castellano Santana Pedro Raúl

- ♦ Doctor Cum Lauden por la Universidad Jaume I
- ♦ Quirófano Hospital Universitario Insular de Gran Canaria
- ♦ Unidad de Neonatología Hospital Materno Infantil de Gran Canaria (2006)
- ♦ Unidad de Radiología del Hospital Materno Infantil de Gran Canaria (2004)
- ♦ Máster Oficial en Ciencias de la Enfermería por la Universidad Jaime I
- ♦ Diplomado Universitario en Enfermería por la Universidad de Las Palmas de Gran Canaria
- ♦ Secretario y fundador de la Asociación de Enfermería Oftalmológica Canaria
- ♦ Presidente en la actualidad de la Asociación Española de Enfermería en Neurociencias (AEEN)

### Dña. Escalona Conejo, Loida

- ♦ Diplomado en Óptica y Optometría por la Universidad de Granada (2002-2005)
- ♦ Bachillerato científico-tecnológico cursado en Estocolmo, Suecia
- ♦ Título homologado por la FDA para la adaptación de lentes terapéuticas CRT
- ♦ Curso de optometría pediátrica y salud ocular impartido por la Universidad San Pablo

### D. López-Brea Sica, Israel

- ♦ Grado en Enfermería: Universidad Europea de Madrid
- ♦ Licenciatura en Derecho: Universidad Complutense de Madrid
- ♦ Responsable del Área Quirúrgica, esterilización y mantenimiento del Instituto de Oftalmología Avanzada (IOA Madrid)

### D. Lopez Muñoz, Alfredo

- ♦ Responsable de la Unidad Refractiva en Clínica Virgen de Luján
- ♦ Grado en Óptica y Optometría por la Universidad Europea de Madrid
- ♦ Máster Oficial en Optometría Clínica e Investigación por la Universidad Camilo José Cela de Madrid
- ♦ Diplomado en Óptica por la Universidad Complutense de Madrid
- ♦ Doctorando por la Universidad de Sevilla
- ♦ Profesor Asociado. Dpto. Física de la Materia Condensada - Grado de Óptica y Optometría en la Universidad de Sevilla

### D. Molina Lepe, Esteban

- ♦ Licenciado Medicina por la Facultad de Medicina de la Universidad de Córdoba
- ♦ Especialista en Oftalmología vía MIR en el Hospital General de Jerez de la Frontera
- ♦ Oftalmólogo especialista en polo anterior, cirugía de catarata y cirugía refractiva en Clínica Virgen de Luján
- ♦ Miembro numerario de la Sociedad Española de Oftalmología (SEO)

# 05

## Estructura y contenido

Los contenidos de este Máster Título Propio han sido desarrollados por los diferentes expertos de este programa, con una finalidad clara: conseguir que el alumnado adquiera todas y cada una de las habilidades necesarias para convertirse en verdaderos expertos en esta materia.

Un programa completísimo y muy bien estructurado que lo llevará hacia los más elevados estándares de calidad y éxito.



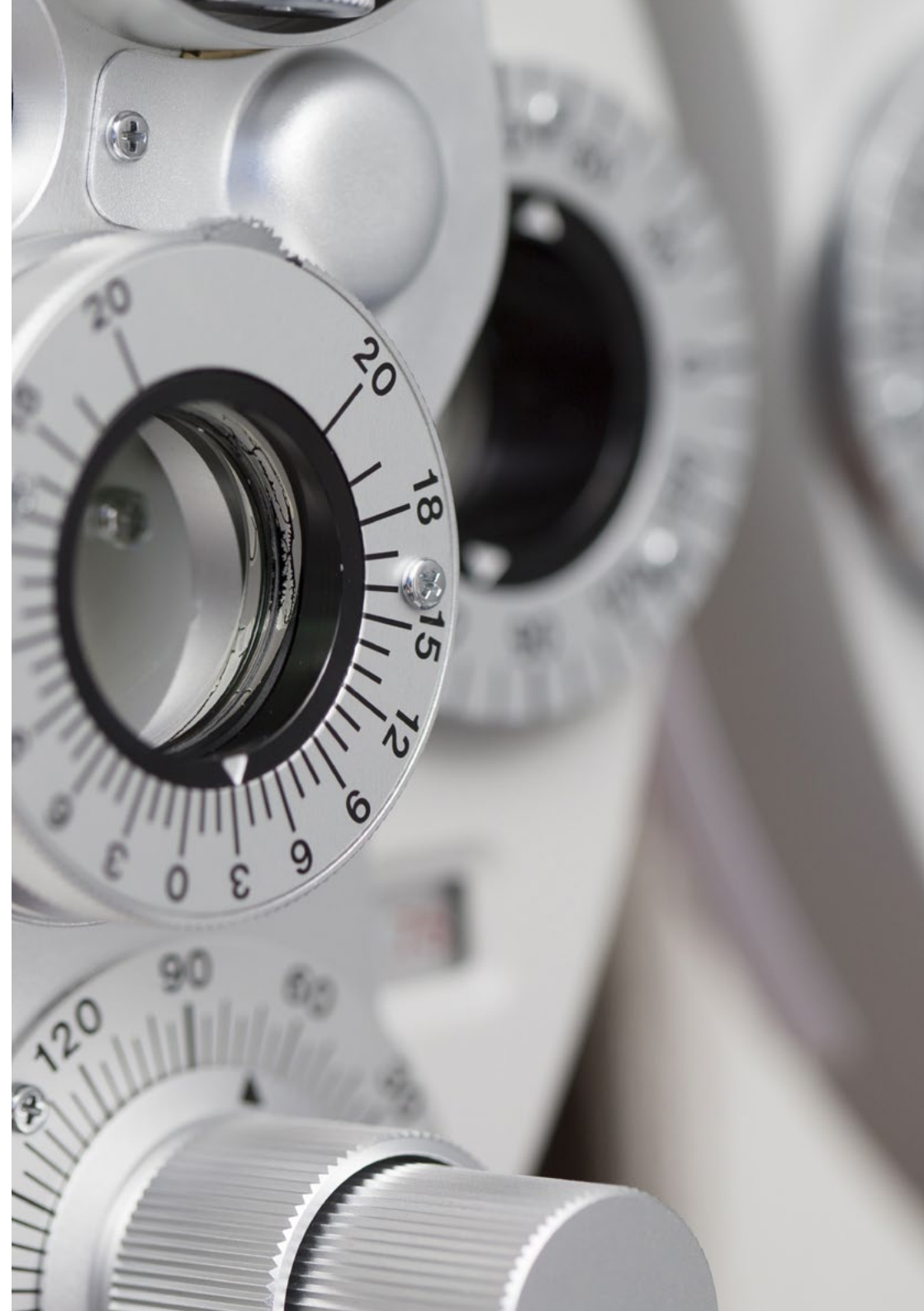


“

*Un completísimo programa docente, estructurado en unidades didácticas completas y específicas, orientadas a un aprendizaje compatible con tu vida personal y profesional”*

## Módulo 1. Anatomía y fisiología ocular

- 1.1. Globo ocular
  - 1.1.1. Capa externa
    - 1.1.1.1. Cornea
    - 1.1.1.2. Esclerótica
    - 1.1.1.3. Limbo esclerocorneal
  - 1.1.2. Capa media o vascular
    - 1.1.2.1. Iris
    - 1.1.2.2. Cuerpo ciliar
    - 1.1.2.3. Coroides
  - 1.1.3. Capa interna o neurosensorial
    - 1.1.3.1. Retina
    - 1.1.3.2. Vítreo
- 1.2. Cristalino
  - 1.2.1. Descripción y características
  - 1.2.2. Morfología
  - 1.2.3. Fenómeno de la acomodación
- 1.3. Conjuntiva
  - 1.3.1. Descripción y características
  - 1.3.2. Capas de la conjuntiva
- 1.4. Párpados
  - 1.4.1. Descripción y características
  - 1.4.2. Descripción de las capas de los párpados
- 1.5. Aparato lagrimal
  - 1.5.1. Aparato lagrimal secretor
  - 1.5.2. Aparato lagrimal excretor
- 1.6. Órbita ocular
  - 1.6.1. Descripción
  - 1.6.2. Aberturas orbitarias
  - 1.6.3. Estructura de la órbita





- 1.7. Músculos del ojo
    - 1.7.1. Descripción
    - 1.7.2. Distintos músculos del ojo
    - 1.7.3. Acción de los músculos
  - 1.8. Vía óptica
    - 1.8.1. Nervio óptico
    - 1.8.2. Quiasma óptico
    - 1.8.3. Cintillas ópticas
    - 1.8.4. Centros visuales
    - 1.8.5. Radiaciones ópticas
    - 1.8.6. Corteza visual
  - 1.9. Vascularización del globo ocular
    - 1.9.1. Arterias del globo ocular
    - 1.9.2. Venas del globo ocular
  - 1.10. Inervación del globo ocular
    - 1.10.1. Descripción
    - 1.10.2. Distintos nervios oculares
    - 1.10.3. Neuro-oftalmología
    - 1.10.4. Formación de las imágenes
- Módulo 2. Principios de optica aplicada**
- 2.1. Estado refractivo del ojo humano
    - 2.1.1. Ojos normales. Descripción
    - 2.1.2. Defectos refractivos o ametropías
  - 2.2. Miopía
    - 2.2.1. Descripción
    - 2.2.2. Tipos de miopía
    - 2.2.3. Causas y síntomas
    - 2.2.4. Corrección de la miopía
  - 2.3. Hipermetropía
    - 2.3.1. Descripción
    - 2.3.2. Tipos de hipermetropía
    - 2.3.3. Causas y síntomas
    - 2.3.4. Corrección de la hipermetropía
  - 2.4. Astigmatismo
    - 2.4.1. Descripción
    - 2.4.2. Tipos de astigmatismo
    - 2.4.3. Causas y síntomas
    - 2.4.4. Corrección del astigmatismo
  - 2.5. Anisometropía
    - 2.5.1. Concepto
    - 2.5.2. Clasificación
    - 2.5.3. Tratamiento
    - 2.5.4. Aniseiconia
  - 2.6. Presbicia y acomodacion
    - 2.6.1. Concepto
    - 2.6.2. Causas y síntomas
    - 2.6.3. Anatomía del aparato acomodativo
    - 2.6.4. Mecanismo de acomodación
  - 2.7. Visión binocular
    - 2.7.1. Concepto
    - 2.7.2. Etapas del desarrollo
    - 2.7.3. Determinación de la agudeza visual estereoscópica
      - 2.7.3.1. Test de coincidencia
      - 2.7.3.2. Test de Lang
      - 2.7.3.3. Test de Titmus
      - 2.7.3.4. Test de TNO
      - 2.7.3.5. Test de Frisby
    - 2.7.4. Ambliopía
      - 2.7.4.1. Concepto
      - 2.7.4.2. Clasificación de la ambliopía
    - 2.7.5. Estrabismos
      - 2.7.5.1. Concepto
      - 2.7.5.2. Clasificación
      - 2.7.5.3. Adaptación motora al estrabismo

- 2.8. Visión cromática
  - 2.8.1. Concepto
  - 2.8.2. Tipos de anomalías
  - 2.8.3. Sistemas de detección de las anomalías
- 2.9. Medición de la refracción ocular
  - 2.9.1. Concepto
  - 2.9.2. Tipos de medición
    - 2.9.2.1. Refracción objetiva
    - 2.9.2.2. Retinoscopia
    - 2.9.2.3. Autorefractometría
    - 2.9.2.4. Queratometría
- 2.10. Tipos de lentes oftálmicas
  - 2.10.1. Concepto lentes ópticas
  - 2.10.2. Tipos de lentes ópticas
    - 2.10.2.1. Lentes esféricas
    - 2.10.2.2. Lentes astigmáticas
    - 2.10.2.3. Lentes prismáticas
    - 2.10.2.4. Lentes multifocales

## Módulo 3. Farmacología ocular

- 3.1. Principios de Farmacología
  - 3.1.1. Absorción, distribución, biotransformación y eliminación de los fármacos
  - 3.1.2. Mecanismos de acción de los fármacos
- 3.2. Aspectos farmacológicos en oftalmología
  - 3.2.1. Biodisponibilidad
  - 3.2.2. Factores fisiológicos oftalmológicos
  - 3.2.3. Tipos de formulaciones farmacológicas oftalmológicas
  - 3.2.4. Procedimiento de administración de fármacos oftalmológicos
- 3.3. Fármacos oftalmológicos
  - 3.3.1. Anestésicos
    - 3.3.3.1. Definición
    - 3.3.3.2. Tipos de anestésicos
  - 3.3.2. Midíriaticos y ciclopléjicos
    - 3.3.2.1. Definición
    - 3.3.2.2. Tipos y acción
  - 3.3.3. Antibióticos
    - 3.3.3.1. Definición
    - 3.3.3.2. Tipos de antibióticos más usados
  - 3.3.4. Antivirales
    - 3.3.4.1. Definición
    - 3.3.4.2. Tipos de antivirales oftalmológicos
  - 3.3.5. Fármacos antifúngicos
    - 3.3.5.1. Definición
    - 3.3.5.2. Tipos de anti fúngicos
    - 3.3.5.3. Vías de administración y dosis



- 3.3.6. Antiparasitarios
  - 3.3.6.1. Definición
  - 3.3.6.2. Guía terapéutica
- 3.3.7. Fármacos antiinflamatorios oculares
  - 3.3.7.1. Definición
  - 3.3.7.2. Tipos de anestésicos
- 3.3.8. Inmunoterapia
  - 3.3.8.1. Definición
  - 3.3.8.2. Tipos de fármacos
- 3.3.9. Fármacos hipotensores oculares
  - 3.3.9.1. Definición
  - 3.3.9.2. Tipos de fármacos hipotensores
- 3.3.10. Antiangiogénicos
  - 3.3.10.1. Definición
  - 3.3.10.2. Tipos de fármacos
  - 3.3.10.3. Efectos adversos oculares y sistémicos
- 3.3.11. Lágrimas y humectantes
  - 3.3.11.1. Definición
  - 3.3.11.2. Tipos de lágrimas
- 3.3.12. Toxina botulínica
  - 3.3.12.1. Definición
  - 3.3.12.2. Tipos de fármacos
- 3.4. Tintes biológicos y diagnósticos
  - 3.4.1. Definición
  - 3.4.2. Clasificación
- 3.5. Viscoelásticos
  - 3.5.1. Definición
  - 3.5.2. Clasificación
  - 3.5.3. Indicaciones y aplicaciones clínicas
  - 3.5.4. Efectos adversos

- 3.6. Soluciones para irrigación intraocular
  - 3.6.1. Definición
  - 3.6.2. Tipos de soluciones
- 3.7. Sustitutivos vítreos
  - 3.7.1. Definición
  - 3.7.2. Tipos de sustitutivos vítreos
  - 3.7.3. Características y aplicaciones clínicas
- 3.8. Adhesivos en oftalmología
  - 3.8.1. Definición
  - 3.8.2. Tipos de adhesivos
  - 3.8.3. Aplicaciones clínicas
- 3.9. Reacciones adversas oculares a fármacos sistémicos
  - 3.9.1. Definición
  - 3.9.2. Reacción adversa
  - 3.9.3. Reacciones adversas oculares a fármacos sistémicos
- 3.10. Aplicaciones de la Farmacología a la practica enfermera
  - 3.10.1. Marco legal y proceso enfermero
  - 3.10.2. Problemas derivados de la terapia farmacológica
  - 3.10.3. Prescripción enfermera

#### Módulo 4. Enfermería oftalmológica en el área clínica

- 4.1. Introducción a la enfermería en el area clínica
  - 4.1.1. Anamnesis ocular
  - 4.1.2. Historia clínica
  - 4.1.3. Ley orgánica de protección de datos de carácter personal
  - 4.1.4. El consentimiento informado
- 4.2. La agudeza visual
  - 4.2.1. Exploración de la agudeza visual
  - 4.2.2. Sistemas de medición de la agudeza visual
- 4.3. Sistemas de medición poder refractivo
  - 4.3.1. Uso del autorefractometro
- 4.4. Exploración de la vía lagrimal
  - 4.4.1. Definición
  - 4.4.2. Lagrimeo y epifora
  - 4.4.3. Tipos de obstrucción
- 4.5. Realización de la biometria ocular
  - 4.5.1. Biometría de contacto
  - 4.5.2. Biometría óptica
  - 4.5.3. Introducción al cálculo de la lente intraocular
- 4.6. Realización de disitintas Exploraciones oftálmicas
  - 4.6.1. Realización de la topografía corneal
  - 4.6.2. Realización de la angiografía
  - 4.6.3. Exploración del campo visual
  - 4.6.4. Medición de la presión intraocular
    - 4.6.4.1. Tonómetros de contacto
    - 4.6.4.2. Tonómetros de no contacto
  - 4.6.5. Realización de la microscopia especular confocal
  - 4.6.6. Uso del frontofocometro
- 4.7. Realización de la tomografía de coherencia optica
  - 4.7.1. Definición
  - 4.7.2. Ejecución de la prueba
- 4.8. Manejo de la lampara de hendidura
  - 4.8.1. Definición
  - 4.8.2. Uso de la lámpara de hendidura
- 4.9. ElectroFisiología ocular
  - 4.9.1. Electrorretinograma
  - 4.9.2. Electrooculograma
  - 4.9.3. Potenciales evocados visuales
- 4.10. Consulta de enfermería en oftalmología
  - 4.10.1. Atención de enfermería a pacientes con problemas visuales relacionados con la diabetes *Mellitus*
  - 4.10.2. Atención de enfermería a pacientes con baja visión



## Módulo 5. Enfermería oftalmológica en el área quirúrgica

- 5.1. Definición proceso quirúrgico perioperatorio
  - 5.1.1. Proceso quirúrgico preoperatorio
  - 5.1.2. Proceso quirúrgico intraoperatorio
  - 5.1.3. Proceso quirúrgico postoperatorio
- 5.2. Equipamiento quirúrgico oftalmológico y quirúrgico
  - 5.2.1. Descripción de equipos
  - 5.2.2. Explicación del uso de cada equipo
  - 5.2.3. Mantenimiento básico de los equipos
- 5.3. Anestesia oftalmológica
  - 5.3.1. Tipos de anestesia
  - 5.3.2. Anestesia oftalmológica
  - 5.3.3. Fungibles de anestesia oftalmológica
- 5.4. Cirugía oftalmológica. Párpados, conjuntiva, órbita
  - 5.4.1. Definición y tipos de la cirugía de párpados, conjuntiva, órbita
  - 5.4.2. Tipo de anestesia
  - 5.4.3. Relación de equipos quirúrgicos
  - 5.4.4. Relación de fungibles quirúrgicos
  - 5.4.5. Relación de instrumental quirúrgico
  - 5.4.6. Protocolo de instrumentación quirúrgico
- 5.5. Cirugía oftalmológica. Cataratas
  - 5.5.1. Definición y tipos de la cirugía de cataratas
  - 5.5.2. Tipo de anestesia
  - 5.5.3. Relación de equipos quirúrgicos
  - 5.5.4. Relación de fungibles quirúrgicos
  - 5.5.5. Relación de instrumental quirúrgico
  - 5.5.6. Protocolo de instrumentación quirúrgico
- 5.6. Cirugía oftalmológica. Glaucoma
  - 5.6.1. Definición y tipos de la cirugía de glaucoma
  - 5.6.2. Tipo de anestesia
  - 5.6.3. Relación de equipos quirúrgicos
  - 5.6.4. Relación de fungibles quirúrgicos
  - 5.6.5. Relación de instrumental quirúrgico
  - 5.6.6. Protocolo de instrumentación quirúrgico
- 5.7. Cirugía oftalmológica. Retina
  - 5.7.1. Definición y tipos de la cirugía de retina
  - 5.7.2. Tipo de anestesia
  - 5.7.3. Relación de equipos quirúrgicos
  - 5.7.4. Relación de fungibles quirúrgicos
  - 5.7.5. Relación de instrumental quirúrgico
  - 5.7.6. Protocolo de instrumentación quirúrgico
- 5.8. Cirugía oftalmológica córnea
  - 5.8.1. Definición y tipos de la cirugía de la córnea
  - 5.8.2. Tipo de anestesia
  - 5.8.3. Relación de equipos quirúrgicos
  - 5.8.4. Relación de fungibles quirúrgicos
  - 5.8.5. Relación de instrumental quirúrgico
  - 5.8.6. Protocolo de instrumentación quirúrgico
- 5.9. Cirugía oftalmológica. Cirugía refractiva
  - 5.9.1. Definición y tipos de la cirugía refractiva
  - 5.9.2. Tipo de anestesia
  - 5.9.3. Relación de equipos quirúrgicos
  - 5.9.4. Relación de fungibles quirúrgicos
  - 5.9.5. Relación de instrumental quirúrgico
  - 5.9.6. Protocolo de instrumentación quirúrgico

## Módulo 6. Patología ocular

- 6.1. Cristalino. Cataratas
  - 6.1.1. Definición
  - 6.1.2. Tipos de cataratas
  - 6.1.3. Tratamiento
- 6.2. Patología macular y de retina
  - 6.2.1. Definición de patología macular y de retina
  - 6.2.2. Tipos de patología macular y de retina
  - 6.2.3. Tratamiento
- 6.3. Glaucoma
  - 6.3.1. Definición
  - 6.3.2. Tipos de glaucoma
  - 6.3.3. Tratamiento
- 6.4. Estrabismos
  - 6.4.1. Introducción
  - 6.4.2. Tipos de estrabismos
  - 6.4.3. Tratamiento
- 6.5. Párpados y pestañas
  - 6.5.1. Introducción
  - 6.5.2. Tipos de patologías parpebrales
  - 6.5.3. Tratamiento
- 6.6. Conjuntiva y esclera
  - 6.6.1. Introducción
  - 6.6.2. Tipos de conjuntivitis
  - 6.6.3. Episcleritis. Escleritis
  - 6.6.4. Tratamiento
- 6.7. Órbita
  - 6.7.1. Introducción
  - 6.7.2. Tipos de enfermedades

- 6.8. Uveítis
  - 6.8.1. Introducción
  - 6.8.2. Tipos de uveítis
  - 6.8.3. Tratamiento
- 6.9. Vía lagrimal
  - 6.9.1. Introducción
  - 6.9.2. Tipos de obstrucción
  - 6.9.3. Tratamiento
- 6.10. Cornea
  - 6.10.1. Introducción
  - 6.10.2. Tipos de enfermedades corneales
    - 6.10.2.1. Queratitis
    - 6.10.2.2. Ectasias
    - 6.10.2.3. Distrofias
  - 6.10.3. Tratamiento

## Módulo 7. Urgencias y emergencias oculares

- 7.1. Quemaduras oculares
  - 7.1.1. Introducción
  - 7.1.2. Tipos de quemaduras
    - 7.1.2.1. Químicas
    - 7.1.2.2. Por radiación
    - 7.1.2.3. Térmicas
  - 7.1.3. Complicaciones
  - 7.1.4. Tratamiento
- 7.2. Endoftalmitis
  - 7.2.1. Definición y tipos
  - 7.2.2. Factores de riesgo
  - 7.2.3. Signos y síntomas
  - 7.2.4. Tratamiento
  - 7.2.5. Aspectos legales de la endoftalmitis

- 7.3. Traumatismo oculares
  - 7.3.1. Definición
  - 7.3.2. Tipos de traumatismos
  - 7.3.3. Tratamiento
- 7.4. Obstrucción de arteria central de la retina
  - 7.4.1. Definición
  - 7.4.2. Signos y síntomas
  - 7.4.3. Tratamiento
- 7.5. Glaucoma agudo
  - 7.5.1. Definición
  - 7.5.2. Signos y síntomas
  - 7.5.3. Tratamiento
- 7.6. Complicaciones del mal uso de las lentes de contacto
  - 7.6.1. Definición
  - 7.6.2. Queratitis. Definición. Tipos de queratitis
  - 7.6.3. Conjuntivitis papilar gigante
  - 7.6.4. Tratamiento
- 7.7. Ojo rojo. Conjuntivis, erosiones corneales. Cuerpos extraños
  - 7.7.1. Definición
  - 7.7.2. Signo y síntomas
  - 7.7.3. Tratamiento
- 7.8. Guía de tomas de muestras oculares.
  - 7.8.1. Definición
  - 7.8.2. Recogida de muestras
    - 7.8.2.1. Exudado conjuntival
    - 7.8.2.2. Raspados corneales
    - 7.8.2.3. Lente de contacto
    - 7.8.2.4. Muestras quirúrgicas
  - 7.8.3. Material necesario y técnica

- 7.9. Preparación para inyecciones de fármacos intraoculares
  - 7.9.1. Definición
  - 7.9.2. Tipos de fármacos usados
  - 7.9.3. Procedimiento
- 7.10. Complicaciones de la cirugía ocular
  - 7.10.1. Complicaciones de la cirugía de cataratas
  - 7.10.2. Complicaciones de la cirugía retina
  - 7.10.3. Complicaciones de la cirugía de la córnea
  - 7.10.4. Complicaciones de la cirugía del glaucoma
  - 7.10.5. Complicaciones de la cirugía refractiva

## Módulo 8. Esterilización en oftalmológica

- 8.1. Generalidades del proceso de limpieza, desinfección y esterilización
  - 8.1.1. Limpieza del material e instrumental quirúrgico
  - 8.1.2. Recepción y lavado del material
  - 8.1.3. Clasificación de los materiales que se someten a procesos de esterilización
  - 8.1.4. Empaquetado. Preparación de los materiales
- 8.2. Controles de la esterilización
  - 8.2.1. Definición
  - 8.2.2. Controles físicos
  - 8.2.3. Indicadores químicos
  - 8.2.4. Controles del equipo
  - 8.2.5. Indicadores biológicos
- 8.3. Elección del procedimiento de esterilización
  - 8.3.1. Definición
  - 8.3.2. Tipos de esterilización
    - 8.3.2.1. Esterilización por calor
    - 8.3.2.2. Esterilización por gases
    - 8.3.2.3. Esterilización líquida

- 8.4. Trazabilidad procedimiento de esterilización
  - 8.4.1. Definición
  - 8.4.2. Trazabilidad del proceso
- 8.5. Almacenamiento del material estéril y su distribución
  - 8.5.1. Definición
  - 8.5.2. Manipulación
  - 8.5.3. Transporte
  - 8.5.4. Almacenamiento
- 8.6. Material de un solo uso. Reutilización del producto
  - 8.6.1. Definición
  - 8.6.2. Ventajas de su uso
  - 8.6.3. Riesgos de la reutilización de dispositivos médicos de un solo uso
  - 8.6.4. Legislación
- 8.7. Limpieza, desinfección en oftalmología
  - 8.7.1. Definición
  - 8.7.2. Características
  - 8.7.3. Procedimientos
  - 8.7.4. Descontaminación del material posiblemente contaminado por priones
  - 8.7.5. Síndrome tóxico del segmento anterior
- 8.8. Esterilización en consultas oftalmológicas
  - 8.8.1. Definición
  - 8.8.2. Características
  - 8.8.3. Procedimientos
- 8.9. Esterilización en el área quirúrgica oftalmológica
  - 8.9.1. Definición
  - 8.9.2. Características
  - 8.9.3. Procedimientos
- 8.10. Normas UNE para esterilización
  - 8.10.1. Definición
  - 8.10.2. Normas UNE

## Módulo 9. Principios de investigación para enfermería

- 9.1. El proceso de investigación y la investigación en enfermería
  - 9.1.1. Introducción
  - 9.1.2. La investigación en enfermería
  - 9.1.3. Fuentes de conocimiento
  - 9.1.4. Paradigmas de la investigación
  - 9.1.5. Características de la investigación cuantitativa y cualitativa
- 9.2. Objetivos y etapas de la investigación en enfermería
  - 9.2.1. Definición
  - 9.2.2. Etapas del proceso investigador
- 9.3. Búsqueda de información
  - 9.3.1. Introducción
  - 9.3.2. Objetivos de la búsqueda bibliográfica
  - 9.3.3. Clasificación de las fuentes de información
  - 9.3.4. Métodos para realizar una búsqueda bibliográfica
  - 9.3.5. Estrategia de la búsqueda
  - 9.3.6. Gestión de las referencias bibliográficas
  - 9.3.7. Bases de datos en ciencias de la salud
- 9.4. Investigación cuantitativa
  - 9.4.1. Definición
  - 9.4.2. Objetivos
  - 9.4.3. Fases de la investigación cuantitativa
  - 9.4.4. Tipos de investigación
- 9.5. Investigación cualitativa
  - 9.5.1. Definición
  - 9.5.2. Objetivos
  - 9.5.3. Tipos de investigación
  - 9.5.4. La entrevista



- 9.6. Investigación en enfermería. La enfermería basada en la evidencia (EBE)
  - 9.6.1. Definición
  - 9.6.2. Etapas del EBE
- 9.7. Difusión de la investigación
  - 9.7.1. Definición
  - 9.7.2. Tipos de difusión
  - 9.7.3. Normas de publicación y citación
  - 9.7.4. Factor de impacto
- 9.8. Redacción de un proyecto de investigación
  - 9.8.1. Definición
  - 9.8.2. Descripción y análisis de los elementos del proyecto
  - 9.8.3. Metodología
- 9.9. Investigación en enfermería oftalmológica
  - 9.9.1. Definición
  - 9.9.2. Impacto de la investigación enfermera oftalmológica
- 9.10. Recomendaciones internacionales de editores de revistas médicas
  - 9.10.1. Definición
  - 9.10.2. Características

## Módulo 10. Gestión y supervisión de enfermería en servicios de oftalmología

- 10.1. Gestión de cuidados
  - 10.1.1. Gestión de cuidados como gestión clínica
  - 10.1.2. Modelo de gestión de la división de enfermería
  - 10.1.3. Líneas estratégicas en la gestión de cuidados
  - 10.1.4. Producto enfermero
  - 10.1.5. Cartera de servicios
  - 10.1.6. Planes de cuidado
- 10.2. Gestión de los recursos humanos
  - 10.2.1. Liderazgo y dirección
  - 10.2.2. La motivación en el trabajo
  - 10.2.3. Negociación
  - 10.2.4. Instrumentos para la toma de decisiones
  - 10.2.5. La delegación de tareas
  - 10.2.6. El trabajo en equipo
  - 10.2.7. Análisis y descripción de puestos de trabajo
  - 10.2.8. Estimación de necesidades de planilla y de dotación de pesos
  - 10.2.9. Niveles de dependencia
  - 10.2.10. Captación de personal
  - 10.2.11. Selección y acogida de personal
- 10.3. Gestión de los recursos materiales
  - 10.3.1. Unidades de recursos materiales
  - 10.3.2. Clasificación de las actividades logísticas
  - 10.3.3. Determinación de la necesidad y pactos de consumo
  - 10.3.4. Gestión del equipamiento clínico
  - 10.3.5. Selección de proveedores
  - 10.3.6. Emisión y seguimiento de pedidos
  - 10.3.7. Gestión de inventarios
  - 10.3.8. Control de stock

- 10.4. La gestión de la calidad
  - 10.4.1. Concepto de calidad asistencial
  - 10.4.2. Herramienta de evolución y mejora de la calidad
  - 10.4.3. Estructura, proceso y resultado
  - 10.4.4. El modelo efqm de calidad total
- 10.5. La norma ISO 9001 en las unidades de oftalmología
  - 10.5.1. Definición
  - 10.5.2. Identificación de los procesos
  - 10.5.3. Beneficios
- 10.6. La acreditación hospitalaria "*Joint Commission International*"
  - 10.6.1. Definición
  - 10.6.2. Estándares
- 10.7. La gestión de los servicios de enfermería
  - 10.7.1. Definición
  - 10.7.2. La gestión del área ambulatoria
  - 10.7.3. La gestión del área de hospitalización
- 10.8. La gestión de unidades quirúrgicas oftalmológicas
  - 10.8.1. Definición
  - 10.8.2. Descripción área quirúrgica
  - 10.8.3. Organización quirúrgica
  - 10.8.4. Organización del equipo de trabajo
  - 10.8.5. Recursos humanos





- 10.9. La gestión de la consulta oftalmológica
  - 10.9.1. Definición
  - 10.9.2. Tipos de consultas
  - 10.9.3. Organización del equipo de trabajo
  - 10.9.4. Recursos humanos
- 10.10. Las redes sociales y la salud
  - 10.10.1. Definición
  - 10.10.2. Las redes sociales más usadas
  - 10.10.3. Uso y utilidades
  - 10.10.4. Calidad y redes sociales

“

*Cuenta con un temario que cumple los requerimientos para especializarse en Enfermería en el Servicio de Oftalmología”*



06

# Metodología

Este programa de capacitación ofrece una forma diferente de aprender. Nuestra metodología se desarrolla a través de un modo de aprendizaje de forma cíclica: **el Relearning**.

Este sistema de enseñanza es utilizado, por ejemplo, en las facultades de medicina más prestigiosas del mundo y se ha considerado uno de los más eficaces por publicaciones de gran relevancia como el ***New England Journal of Medicine***.





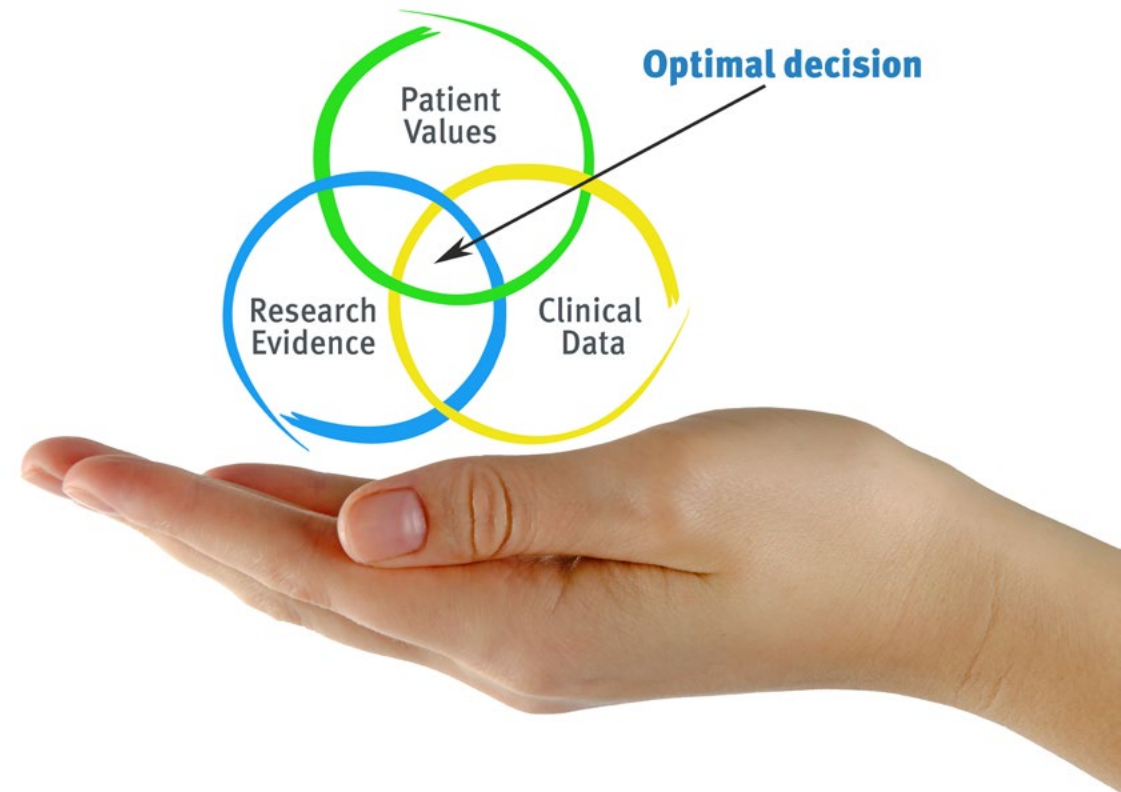
“

*Descubre el Relearning, un sistema que abandona el aprendizaje lineal convencional para llevarte a través de sistemas cíclicos de enseñanza: una forma de aprender que ha demostrado su enorme eficacia, especialmente en las materias que requieren memorización”*

## En TECH Nursing School empleamos el Método del caso

Ante una determinada situación concreta, ¿qué debería hacer un profesional? A lo largo del programa, los estudiantes se enfrentarán a múltiples casos clínicos simulados, basados en pacientes reales en los que deberán investigar, establecer hipótesis y, finalmente, resolver la situación. Existe abundante evidencia científica sobre la eficacia del método. Los enfermeros aprenden mejor, más rápido y de manera más sostenible en el tiempo.

*Con TECH los enfermeros experimentan una forma de aprender que está moviendo los cimientos de las universidades tradicionales de todo el mundo.*



Según el Dr. Gérvas, el caso clínico es la presentación comentada de un paciente, o grupo de pacientes, que se convierte en «caso», en un ejemplo o modelo que ilustra algún componente clínico peculiar, bien por su poder docente, bien por su singularidad o rareza. Es esencial que el caso se apoye en la vida profesional actual, intentando recrear los condicionantes reales en la práctica profesional de la enfermería.



“

*¿Sabías que este método fue desarrollado en 1912, en Harvard, para los estudiantes de Derecho? El método del caso consistía en presentarles situaciones complejas reales para que tomaran decisiones y justificasen cómo resolverlas. En 1924 se estableció como método estándar de enseñanza en Harvard”*

#### La eficacia del método se justifica con cuatro logros fundamentales:

1. Los enfermeros que siguen este método no solo consiguen la asimilación de conceptos, sino un desarrollo de su capacidad mental, mediante ejercicios de evaluación de situaciones reales y aplicación de conocimientos.
2. El aprendizaje se concreta de una manera sólida en capacidades prácticas que permiten al profesional de la enfermería una mejor integración del conocimiento en el ámbito hospitalario o de atención primaria.
3. Se consigue una asimilación más sencilla y eficiente de las ideas y conceptos, gracias al planteamiento de situaciones que han surgido de la realidad.
4. La sensación de eficiencia del esfuerzo invertido se convierte en un estímulo muy importante para el alumnado, que se traduce en un interés mayor en los aprendizajes y un incremento del tiempo dedicado a trabajar en el curso.



## Relearning Methodology

TECH aúna de forma eficaz la metodología del Estudio de Caso con un sistema de aprendizaje 100% online basado en la reiteración, que combina 8 elementos didácticos diferentes en cada lección.

Potenciamos el Estudio de Caso con el mejor método de enseñanza 100% online: el Relearning.



*El enfermero(a) aprenderá mediante casos reales y resolución de situaciones complejas en entornos simulados de aprendizaje. Estos simulacros están desarrollados a partir de software de última generación que permiten facilitar el aprendizaje inmersivo.*



Situado a la vanguardia pedagógica mundial, el método Relearning ha conseguido mejorar los niveles de satisfacción global de los profesionales que finalizan sus estudios, con respecto a los indicadores de calidad de la mejor universidad online en habla hispana (Universidad de Columbia).

Con esta metodología se han capacitado más de 175.000 enfermeros con un éxito sin precedentes en todas las especialidades con independencia de la carga práctica.

Nuestra metodología pedagógica está desarrollada en un entorno de máxima exigencia, con un alumnado universitario de un perfil socioeconómico alto y una media de edad de 43,5 años.

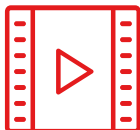
*El Relearning te permitirá aprender con menos esfuerzo y más rendimiento, implicándote más en tu especialización, desarrollando el espíritu crítico, la defensa de argumentos y el contraste de opiniones: una ecuación directa al éxito.*

En nuestro programa, el aprendizaje no es un proceso lineal, sino que sucede en espiral (aprender, desaprender, olvidar y reaprender). Por eso, se combinan cada uno de estos elementos de forma concéntrica.

La puntuación global que obtiene el sistema de aprendizaje de TECH es de 8.01, con arreglo a los más altos estándares internacionales.



Este programa ofrece los mejores materiales educativos, preparados a conciencia para los profesionales:



#### Material de estudio

Todos los contenidos didácticos son creados por los especialistas que van a impartir el programa universitario, específicamente para él, de manera que el desarrollo didáctico sea realmente específico y concreto.

Estos contenidos son aplicados después al formato audiovisual, para crear el método de trabajo online de TECH. Todo ello, con las técnicas más novedosas que ofrecen piezas de gran calidad en todos y cada uno los materiales que se ponen a disposición del alumno.



#### Técnicas y procedimientos de enfermería en vídeo

TECH acerca al alumno las técnicas más novedosas, los últimos avances educativos y al primer plano de la actualidad en técnicas de enfermería. Todo esto, en primera persona, con el máximo rigor, explicado y detallado para contribuir a la asimilación y comprensión del estudiante. Y lo mejor de todo, puedes verlos las veces que quieras.



#### Resúmenes interactivos

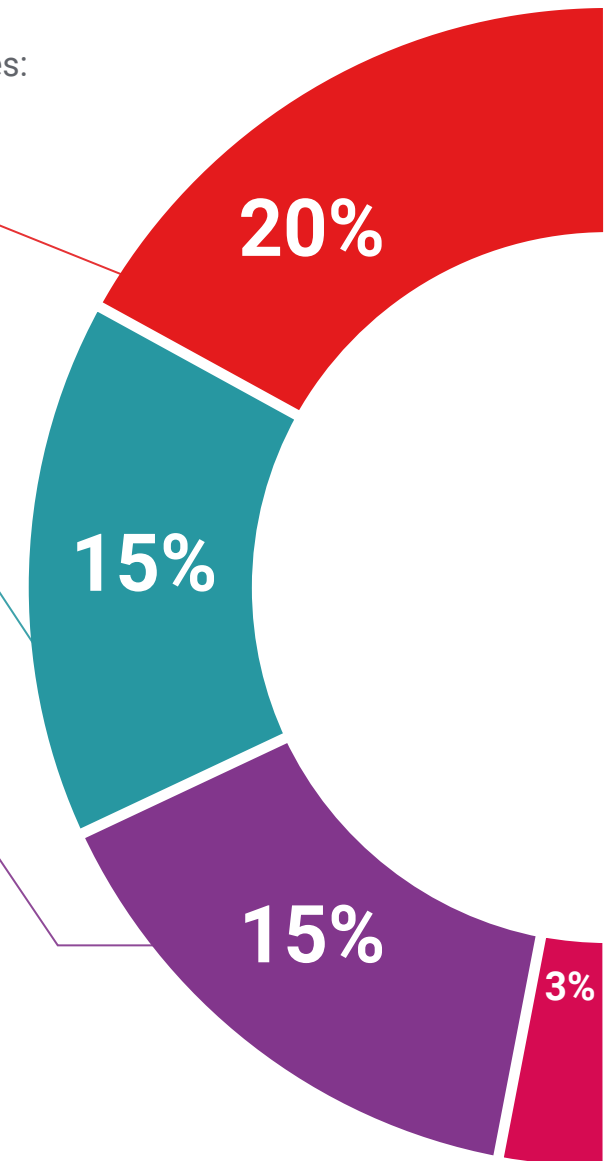
El equipo de TECH presenta los contenidos de manera atractiva y dinámica en píldoras multimedia que incluyen audios, vídeos, imágenes, esquemas y mapas conceptuales con el fin de afianzar el conocimiento.

Este exclusivo sistema educativo para la presentación de contenidos multimedia fue premiado por Microsoft como "Caso de éxito en Europa".

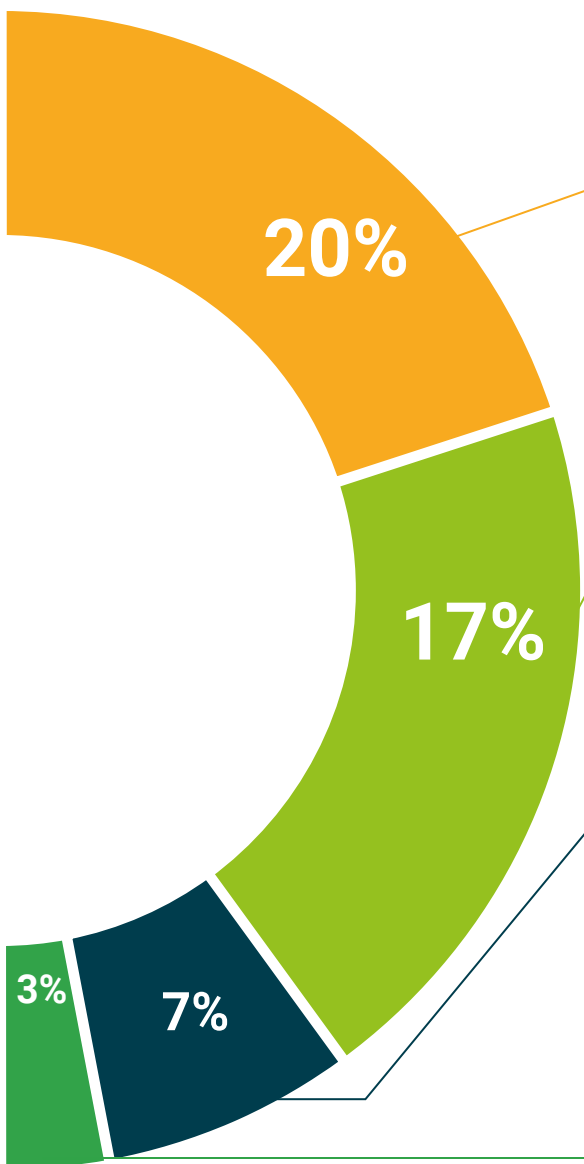


#### Lecturas complementarias

Artículos recientes, documentos de consenso y guías internacionales, entre otros. En la biblioteca virtual de TECH el estudiante tendrá acceso a todo lo que necesita para completar su capacitación.







### Análisis de casos elaborados y guiados por expertos

El aprendizaje eficaz tiene, necesariamente, que ser contextual. Por eso, TECH presenta los desarrollos de casos reales en los que el experto guiará al alumno a través del desarrollo de la atención y la resolución de las diferentes situaciones: una manera clara y directa de conseguir el grado de comprensión más elevado.



### Testing & Retesting

Se evalúan y reevalúan periódicamente los conocimientos del alumno a lo largo del programa, mediante actividades y ejercicios evaluativos y autoevaluativos: para que, de esta manera, el estudiante compruebe cómo va consiguiendo sus metas.



### Clases magistrales

Existe evidencia científica sobre la utilidad de la observación de terceros expertos. El denominado Learning from an Expert afianza el conocimiento y el recuerdo, y genera seguridad en las futuras decisiones difíciles.



### Guías rápidas de actuación

TECH ofrece los contenidos más relevantes del curso en forma de fichas o guías rápidas de actuación. Una manera sintética, práctica y eficaz de ayudar al estudiante a progresar en su aprendizaje.



07

# Titulación

El Máster Título Propio en Enfermería en el Servicio de Oftalmología garantiza, además de la capacitación más rigurosa y actualizada, el acceso a un título de Máster Propio expedido por TECH Universidad Tecnológica.



“

*Supera con éxito este programa y recibe tu titulación universitaria sin desplazamientos ni farragosos trámites”*

Este **Máster Título Propio en Enfermería en el Servicio de Oftalmología** contiene el programa científico más completo y actualizado del mercado.

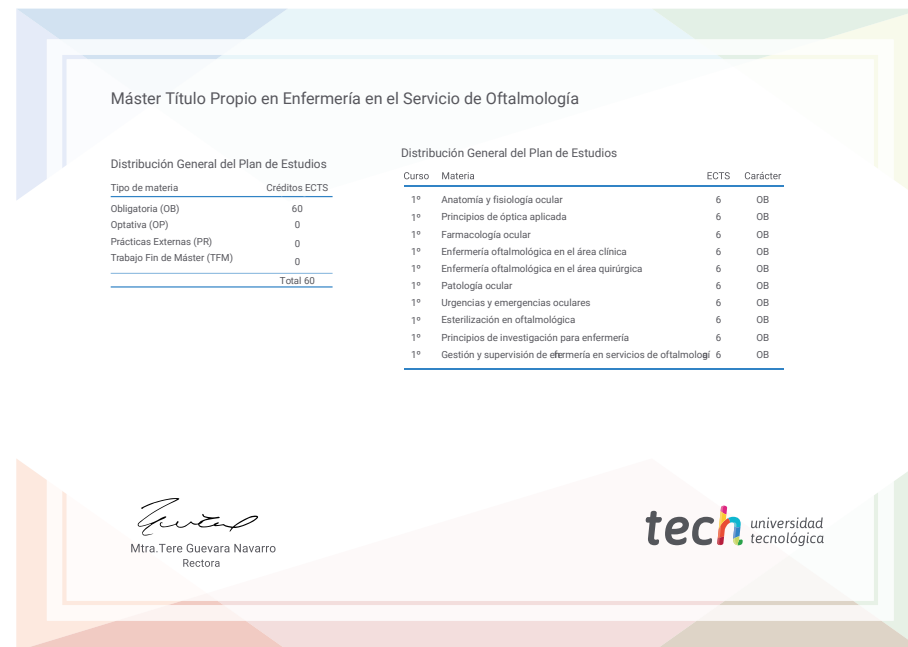
Tras la superación de la evaluación, el alumno recibirá un título de **Máster Propio** de **TECH Universidad Tecnológica**.

Este título propio contribuye de forma relevante al desarrollo de la educación continua del profesional y aporta un alto valor curricular universitario a su formación, y es 100% válido en todas las Oposiciones, Carrera Profesional y Bolsas de Trabajo de cualquier Comunidad Autónoma española.

Título: **Máster Título Propio en Enfermería en el Servicio de Oftalmología**

ECTS: **60**

N.º Horas Oficiales: **1.500 h.**



\*Apostilla de La Haya. En caso de que el alumno solicite que su título en papel recabe la Apostilla de La Haya, TECH EDUCATION realizará las gestiones oportunas para su obtención, con un coste adicional.





## Máster Título Propio Enfermería en el Servicio de Oftalmología

- » Modalidad: online
- » Duración: 12 meses
- » Titulación: TECH Universidad Tecnológica
- » Acreditación: 60 ECTS
- » Horario: a tu ritmo
- » Exámenes: online

# Máster Título Propio

## Enfermería en el Servicio de Oftalmología

