

# Máster Título Propio

## Enfermería en el Servicio de Cardiología



## Máster Título Propio Enfermería en el Servicio de Cardiología

- » Modalidad: online
- » Duración: 12 meses
- » Titulación: TECH Universidad Tecnológica
- » Acreditación: 60 ECTS
- » Horario: a tu ritmo
- » Exámenes: online

Acceso web: [www.techtitute.com/enfermeria/master/master-enfermeria-servicio-cardiologia](http://www.techtitute.com/enfermeria/master/master-enfermeria-servicio-cardiologia)

# Índice

01

Presentación

---

*pág. 4*

02

Objetivos

---

*pág. 8*

03

Competencias

---

*pág. 14*

04

Dirección del curso

---

*pág. 18*

05

Estructura y contenido

---

*pág. 22*

06

Metodología

---

*pág. 32*

07

Titulación

---

*pág. 40*

# 01

# Presentación

La mayor causa de muerte en el mundo es la cardiopatía isquémica, siendo la responsable del 16% del total de muertes en el planeta. Lejos de descender, estos porcentajes aumentan año tras año alcanzando cifras de 8,9 millones de defunciones en los últimos años. El estudio y la investigación de las afecciones cardiovasculares adopta, por tanto, un papel imprescindible para el desarrollo de planes y medidas especializados en el tratamiento de pacientes con estas patologías. La capacitación específica en las últimas novedades epidemiológicas, diagnósticas y terapéuticas, permitirá al enfermero volcar los conocimientos en sus pacientes cada día. El aprendizaje de este programa es compatible con la vida laboral y familiar del profesional de enfermería ya que se imparte en formato aula virtual, por lo que sólo será necesario un dispositivo electrónico e internet para tener acceso ilimitado al temario.



“

*La innovación científica impulsa cada vez más a los enfermeros especializados en el Servicio de Cardiología. En este programa tendrás acceso a las últimas novedades en Alteraciones Congénitas Obstructivas y tratamiento no farmacológicos”*

La cardiología ha incorporado progresivamente los nuevos avances de estudios de la genética y la biología molecular. Los profesionales de la enfermería que trabajan en los servicios de cardiología deben actualizar sus conocimientos y técnicas continuamente para incorporarlas a su práctica diaria.

Los contextos en los que se envuelve la enfermería cardiovascular son innumerables ya que los factores que conciernen concretamente a esta especialidad, pasan por el envejecimiento de la población, los cambios sociales, económicos y de consumo y el empeoramiento de la calidad del aire, entre otros. Los sistemas sanitarios deben dar respuesta al aumento de los casos clínicos con una perspectiva actualizada, abordando las complejidades crecientes en base a los últimos postulados científicos.

Durante el recorrido, los profesionales sanitarios actualizarán sus conocimientos en el tratamiento y cuidado de los pacientes diagnosticados de las principales patologías cardiovasculares, entre las que destacan enfermedades del miocardio y pericardio, la enfermedad coronaria y las arritmias.

El Máster Título Propio en Enfermería en el Servicio de Cardiología pretende garantizar el mantenimiento y actualización de la competencia profesional en cardiología. TECH cuenta con un equipo docente de especialistas en cardiología en activo, con carreras dedicadas a la especialización y búsqueda de técnicas médicas innovadoras, y con el compromiso de proporcionar a los enfermeros un material que combina la teoría vigente y la aplicación de esta en casos prácticos. Todo el itinerario está diseñado de manera que se pueda visibilizar, estudiar y practicar, con ejercicios de autoconocimiento desde cualquier lugar ya que la enseñanza es en modalidad 100% online.

Este **Máster Título Propio en Enfermería en el Servicio de Cardiología** contiene el programa más completo y actualizado del mercado. Sus características más destacadas son:

- ♦ El desarrollo de casos prácticos presentados por expertos en Enfermería en el Servicio de Cardiología
- ♦ Los contenidos gráficos, esquemáticos y eminentemente prácticos con los que está concebido recogen una información científica y práctica sobre aquellas disciplinas indispensables para el ejercicio profesional
- ♦ Los ejercicios prácticos donde realizar el proceso de autoevaluación para mejorar el aprendizaje
- ♦ Su especial hincapié en metodologías innovadoras
- ♦ Las lecciones teóricas, preguntas al experto, foros de discusión de temas controvertidos y trabajos de reflexión individual
- ♦ La disponibilidad de acceso a los contenidos desde cualquier dispositivo fijo o portátil con conexión a internet



*Te pondrás al día en los principales síndromes cardiovasculares agudos, así como los síndromes coronarios agudos, la insuficiencia cardíaca izquierda y derecha, entre otros”*

“

*Vas a obtener una visión actualizada en torno a la clasificación de las distintas miocardiopatías desde su diagnóstico, tratamiento, evolución y seguimiento, diferenciando entre cardiopatía congénita y cardiopatía hereditaria o familiar”*

El programa incluye, en su cuadro docente, a profesionales del sector que vierten en esta capacitación la experiencia de su trabajo, además de reconocidos especialistas de sociedades de referencia y universidades de prestigio.

Su contenido multimedia, elaborado con la última tecnología educativa, permitirá a los profesionales un aprendizaje situado y contextual, es decir, un entorno simulado que proporcionará una capacitación inmersiva programada para entrenarse ante situaciones reales.

El diseño de este programa se centra en el Aprendizaje Basado en Problemas, mediante el cual los profesionales deberán tratar de resolver las distintas situaciones de práctica profesional que se les planteen a lo largo del curso académico. Para ello, contarán con la ayuda de un novedoso sistema de vídeo interactivo realizado por reconocidos expertos.

*Analizarás el funcionamiento de las Unidades de Rehabilitación Cardíaca y las distintas funciones de los profesionales del área del Servicio de Cardiología.*

*Accederás a una biblioteca de contenidos creados por especialistas en el Servicio de Cardiología, con un contenido teórico y práctico de primer nivel.*



# 02 Objetivos

El diseño del programa de este Máster Título Propio en Enfermería en el Servicio de Cardiología garantiza la actualización de los conocimientos en cardiología de los profesionales de la enfermería. Además, se repasarán los protocolos de evaluaciones equilibradas del uso de los recursos médicos en relación con el beneficio individual, social y colectivo. Los objetivos específicos y generales del programa están desarrollados siguiendo las máximas de calidad que caracterizan a TECH, ofreciendo las herramientas más innovadoras en estudio y aplicación de técnicas en prevención, diagnóstico y tratamiento de pacientes con cardiopatías.





“

*Profundiza en el Diagnóstico por Imagen en Cardiología, incluyendo temas específicos en Ecocardiogramas transesofágicos, Ecocardiogramas de estrés y Fundamentos en cardiorresonancia”*



## Objetivos generales

- Actualizar los conocimientos en el tratamiento y cuidado de los pacientes diagnosticados de las principales patologías cardiovasculares, entre las que destacamos enfermedades del miocardio y pericardio, la enfermedad coronaria y las arritmias
- Garantizar la actualización de los conocimientos en cardiología de los enfermeros y mejorar su cualificación para incentivarles en su trabajo diario e incrementar su motivación profesional
- Potenciar la capacidad de los profesionales para efectuar una valoración equilibrada del uso de los recursos sanitarios en relación con el beneficio individual, social y colectivo que de tal uso pueda derivarse
- Posibilitar el establecimiento de instrumentos de comunicación entre los profesionales sanitarios dentro de un equipo multidisciplinar
- Mejorar la percepción del papel social de los profesionales de enfermería, como agentes individuales en un sistema general de atención de salud y de las exigencias éticas que ello comporta





## Objetivos específicos

---

### Módulo 1. Factores de riesgo cardiovascular

- ◆ Identificar los factores de riesgo, el análisis de su capacidad predictiva y las consecuencias que estas observaciones tienen en lo relativo a la prevención
- ◆ Aportar los conocimientos necesarios para realizar un trabajo coordinado entre todos los eslabones de la salud pública y, de forma especial, entre el médico de familia/ atención primaria y los profesionales sanitarios (enfermeros y médicos de la atención especializada-Cardiología)
- ◆ Favorecer la detección precoz del paciente de riesgo, su control y seguimiento, previniendo el desarrollo a medio y largo plazo de enfermedades cardiovasculares y de DM tipo 2 y, de forma especial, de complicaciones asociadas tales como las cardíacas o neurológicas, con el elevado coste por limitaciones y dependencias personales, para la salud pública y la sociedad

### Módulo 2. Enfermedad valvular del miocardio y pericardio

- ◆ Clarificar en las distintas miocardiopatías, el conocimiento sobre su herencia, presentación clínica y evolución
- ◆ Conocer con más profundidad estas miocardiopatías porque pueden presentarse con muerte súbita como debut clínico, y su tendencia a afectar pacientes en décadas más tempranas de la vida, considerados por lo demás sanos desde el punto de vista cardiovascular

### Módulo 3. Genética y otras enfermedades cardiovasculares

- ♦ Clasificar las distintas miocardiopatías desde su diagnóstico, tratamiento, evolución y seguimiento, así como conocer la diferencia entre cardiopatías congénitas y cardiopatías hereditarias o familiares
- ♦ Identificar, evaluar y abordar la fase de final de vida de los pacientes cardiológicos, con una aplicación correcta de los cuidados paliativos
- ♦ Conocer y abordar al paciente con patologías menos prevalentes, pero con gran morbimortalidad como el tromboembolismo pulmonar y los tumores cardiacos
- ♦ Conocer el papel que realizan las enfermeras en el área de investigación clínica cardiológico

### Módulo 4. Fundamentos clínicos del diagnóstico por imagen en cardiología. Técnicas de imagen

- ♦ Comprender los planos anatómicos básicos que definen un estudio ecocardiográfico
- ♦ Ahondar en los cambios fisiopatológicos que se producen en las diferentes patologías cardíacas
- ♦ Tener nociones sobre los aspectos básicos que deben analizarse con ecocardiografía doppler en las diferentes patologías cardíacas
- ♦ Profundizar en los distintos tipos de estudios e indicaciones de la cardiología nuclear

### Módulo 5. Arritmias y electrofisiología cardíaca

- ♦ Incorporar los conocimientos necesarios para el control adecuado en periodicidad y calidad de los pacientes con dispositivos implantables (Holter insertable, marcapasos, DAI y resincronizadores)
- ♦ Facilitar al alumno los conocimientos necesarios para garantizar los cuidados de los pacientes con arritmias

### Módulo 6. Enfermedad coronaria. Hemodinámica

- ♦ Profundizar en las indicaciones y contraindicaciones de los procedimientos intervencionistas percutáneos, de la cirugía y del tratamiento médico, así como tener experiencia en la prevención, diagnóstico y tratamiento de las posibles complicaciones de los procedimientos (disección coronaria, perforación, fenómeno de *No Reflow*, complicaciones hemorrágicas, vasculares, etc.)
- ♦ Ahondar en las técnicas para el tratamiento de cardiopatías no coronarias, habitualmente englobadas bajo el epígrafe cardiopatía estructural
- ♦ Adquirir una visión integral y actualizada del funcionamiento de las unidades de hemodinámica e intervencionismo

### Módulo 7. Insuficiencia cardíaca

- ♦ Adquirir la competencia en la realización de un examen clínico y evaluar efectos del tratamiento
- ♦ Incorporar en el alumno un conocimiento amplio de la IC, sus causas, historia natural, prevención, diagnóstico y tratamientos basados en la evidencia científica, incluyendo terapias farmacológicas y no farmacológicas; dispositivos y cirugía, con especial énfasis en la titulación de fármacos
- ♦ Adquirir la competencia en evaluar necesidades educacionales y psicosociales y proporcionar educación al paciente y soporte psicosocial

### Módulo 8. Cuidados cardiológicos agudos

- ♦ Conocer el manejo hospitalario de los principales síndromes cardiovasculares agudos como lo síndromes coronarios agudos, la insuficiencia cardíaca izquierda y derecha, las arritmias, el paro cardíaco, los síndromes aórticos agudos y las complicaciones agudas de las enfermedades de las válvulas, miocardio y pericardio
- ♦ Obtener los conocimientos esenciales para comprender, prevenir y manejar las complicaciones y comorbilidades más frecuentes en los pacientes con enfermedad cardíaca crítica (hidroelectrolíticas, metabólicas, respiratorias, renales e infecciosas)
- ♦ Adquirir los conocimientos básicos sobre las técnicas y procedimientos más comúnmente utilizados en estos pacientes, como las punciones vasculares, los sistemas de monitorización hemodinámica y asistencia circulatoria, los sistemas de hipotermia inducida, la intubación orotraqueal y ventilación mecánica invasiva y no invasiva, la pericardiocentesis, la inserción de marcapasos y otros dispositivos eléctricos y los sistemas de depuración extrarrenal, así como sobre el soporte nutricional y la medicación concomitante

### Módulo 9. Rehabilitación cardíaca

- ♦ Analizar el funcionamiento de las Unidades de Rehabilitación Cardíaca y las distintas funciones de los profesionales
- ♦ Detectar los diferentes factores de riesgo cardiovascular y conocer las pautas para su control
- ♦ Aprender las técnicas diagnósticas a la hora de clasificar el riesgo de los pacientes a nivel pronóstico
- ♦ Conocer los beneficios y aplicación de los programas de Rehabilitación cardíaca

### Módulo 10. Innovación organizativa, diagnóstica y terapéutica en la atención endovascular

- ♦ Enfatizar la importancia de la actitud del enfermero y del modo de relacionarse con el paciente como condición necesaria para favorecer el proceso de cambio y de desarrollo del ser humano
- ♦ Profundizar en los principios de la ética aplicados a las intervenciones cardiovasculares
- ♦ Asumir la dignidad de la persona como valor central



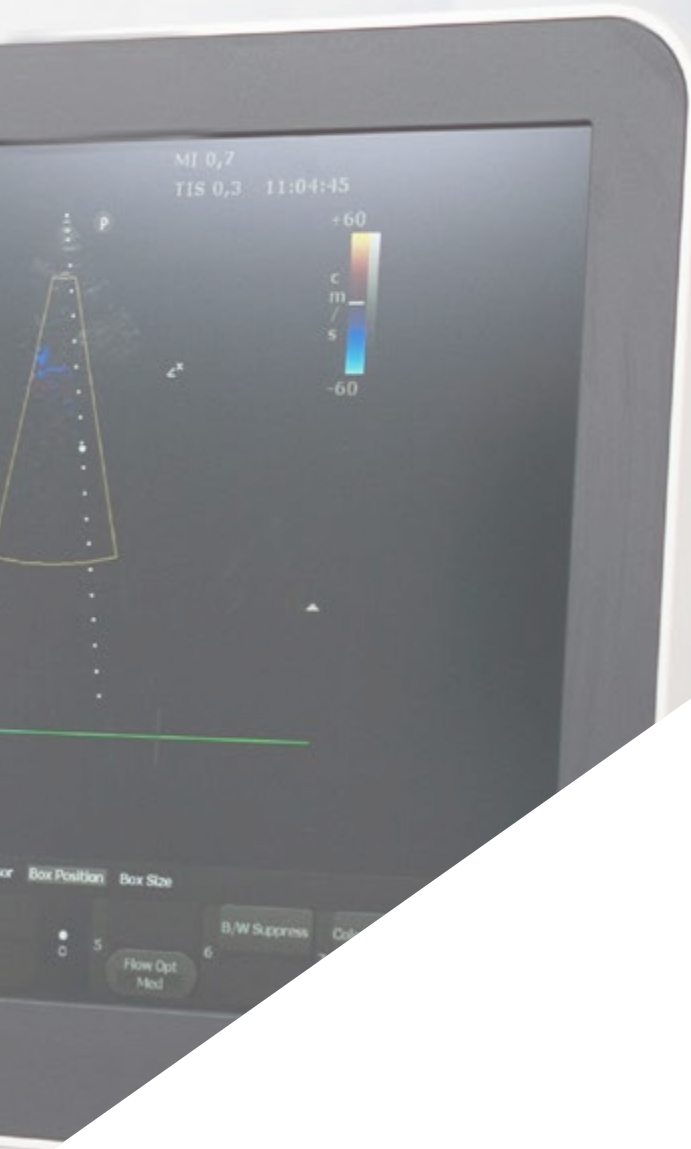
*Tendrás al alcance de tu mano todo el material multimedia, lecturas complementarios y ejercicios de autoconocimiento en un aula virtual disponible las 24 horas del día”*

# 03

# Competencias

La estructura de este Máster Título Propio traslada a los estudiantes los últimos avances en competencias y desarrollos científicos del área de cardiología. Las exigencias que envuelven a los enfermeros pasan por estar actualizados en la especialidad sanitaria que practican. El acceso a las principales técnicas de imagen en el diagnóstico cardiovascular, con una visión docente actualizada, brindará a los enfermeros la posibilidad de seguir perfeccionando sus competencias en un esfuerzo continuo por mantener un nivel de praxis elevado.





“

*Continuarás perfeccionando tus competencias en patologías como las bradiarritmias, el paro cardiaco o las taquiarritmias supraventriculares”*



## Competencias generales

---

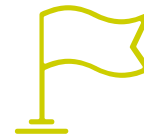
- ♦ Conocer el camino hasta la identificación de los factores asociados a la enfermedad cardiovascular
- ♦ Conocer y comprender las principales técnicas de imagen utilizadas en el diagnóstico cardiológico
- ♦ Interpretar correctamente los resultados de las pruebas de imagen cardiológica
- ♦ Adquirir una visión integral y actualizada en el ámbito de los cuidados cardiológicos agudos y críticos que aúne la atención hospitalaria, la atención primaria y sociosanitaria de los pacientes
- ♦ Identificar el trabajo de las unidades de rehabilitación cardíaca
- ♦ Conocer la principal aportación y lo realmente innovador de los modelos de atención centrados en la persona frente a los que se orientan a los servicios, en los que aun estando entre sus objetivos la atención individualizada, el sujeto tiene un papel más pasivo y se sitúa como receptor de servicios, siendo los profesionales desde su rol de expertos quienes prescriben lo más adecuado a sus necesidades individuales

“

*Obtendrás un diagnóstico actualizado en Miocardiopatías restrictivas y Miocardiopatía hipertrófica, sus síntomas, sus tratamientos y su pronóstico”*







## Competencias específicas

---

- ♦ Aplicar los conocimientos, habilidades y actitudes necesarias para atender a los pacientes diagnosticados de insuficiencia cardíaca de una forma científica, actualizada, segura y eficaz
- ♦ Resolver individualmente o como miembro de un equipo, los problemas de salud con criterios de eficiencia y calidad
- ♦ Explicar las particularidades diagnósticas de las distintas miocardiopatías, abordándolas desde su epidemiología, clínica y genética
- ♦ Aplicar los conocimientos adquiridos y su capacidad de resolución de problemas en entornos nuevos o poco conocidos dentro de contextos más amplios (o multidisciplinares) relacionados con su área de estudio
- ♦ Profundizar en los diferentes tipos de miocardiopatías desde su epidemiología, diagnóstico, tratamiento, evolución y seguimiento por parte de la enfermería
- ♦ Manejar las indicaciones actuales de la cardio resonancia y el cardio TAC
- ♦ Realizar los diferentes tratamientos en función de la etiología y la gravedad de la cardiopatía
- ♦ Manejar e interpretar las técnicas de ecocardiografía de estrés, y con contraste, así como sus principales indicaciones

# 04

## Dirección del curso

El cuadro docente está conformado por profesionales de la enfermería en activo, comprometidos con sus carreras, apostando siempre por la innovación y la investigación en el sector de las patologías cardíacas. TECH selecciona, tras una búsqueda exhaustiva de currículos, a los mejores sanitarios, que además de contar con un bagaje laboral extraordinario, consigan cumplir con los estándares de calidad en la metodología educativa que caracterizan a la Universidad.



“

*Gracias a la metodología didáctica del Máster Título Propio, podrás compaginar tu trabajo y vida personal con uno de los mejores sistemas académicos online”*

## Dirección



### Dña. Capote Toledo, María Luz

- ♦ Supervisora de Insuficiencia Cardíaca, Rehabilitación Cardíaca, Exploraciones de Cardiopulmonar (Imagen, Ergometría y Holter) y Consultas de Alta Resolución de Cardiología en el Hospital Clínico San Carlos de Madrid
- ♦ Coordinadora de la Sala de Hemodinámica y Arritmias en el Hospital Príncipe de Asturias y el Hospital Severo Ochoa, en Madrid
- ♦ Supervisora de Hemodinámica y Electrofisiología en el Hospital Clínico San Carlos, en Madrid
- ♦ Profesor Asociado de la Facultad de Enfermería, Fisioterapia y Podología de la Universidad Complutense de Madrid
- ♦ Graduada en Enfermería en la Universidad Complutense de Madrid
- ♦ Master en Calidad Asistencial por la Universidad Rey Juan Carlos de Madrid en colaboración con la Agencia Laín Entralgo

## Profesores

### Dña. Gómez Barriga, María Dolores

- ♦ Supervisora de Cardiología del Instituto Cardiovascular del Hospital Clínico San Carlos en Madrid
- ♦ Graduada en Enfermería en la Universidad Complutense en Madrid
- ♦ Diplomada en Fisioterapia en la Universidad Rey Juan Carlos en Madrid
- ♦ Máster en Dirección y Gestión Sanitaria en la Universidad de La Rioja
- ♦ Curso de Ecografía: estudio del sistema musculoesquelético para Fisioterapeutas, Comisión de Formación continuada de las Profesiones Sanitarias de la Comunidad Valenciana

### Dña. Pérez Serrano, Mónica

- ♦ Enfermera de la Unidad de Insuficiencia Cardíaca del Hospital clínico San Carlos en Madrid
- ♦ Diplomado en enfermería en la Universidad Europea de Madrid
- ♦ Máster de gestión basada en el valor en Universidad Rey Juan Carlos
- ♦ Experto en Insuficiencia Cardíaca para Enfermería en Universidad Francisco de Victoria
- ♦ Experto en Quirófano y Reanimación en la Universidad Europea de Madrid
- ♦ Experto en Enfermería en Urgencias Extrahospitalarias en la Universidad Europea de Madrid

**D. López García, David**

- ♦ Enfermero en Hospital Clínico San Carlos en Madrid
- ♦ Graduado en Enfermería en la Universidad Francisco de Vitoria
- ♦ Curso de Electrocardiografía Clínica. Diagnóstico y Tratamiento de las Arritmias Cardíacas en Hospital Clínico San Carlos
- ♦ Curso de Conceptos Esenciales en la Sala de Hemodinámica en Medtronic
- ♦ Curso Coronario y Estructural -CSC 21- Enfermería en Hospital Clínico San Carlos

**Dña. López Yaguez, María**

- ♦ Enfermera en Unidad de Cuidados Intensivos en Hospital Clínico San Carlos en Madrid
- ♦ Diplomada en Enfermería en Universidad Complutense de Madrid
- ♦ Experto en Insuficiencia Cardíaca para Enfermería en la Universidad Francisco de Vitoria UFV en Madrid
- ♦ Curso de actualización y manejo multidisciplinar en IC por Comisión de formación continuada de las profesiones sanitarias de la comunidad de Madrid
- ♦ Curso Enfermería Cardiorrespiratoria por Universidad Alfonso X el Sabio en Madrid

**Dña. Seguido, Cristina**

- ♦ Enfermera en Hemodinámica-Electrofisiología y UCI en Hospital Universitario Príncipe de Asturias, HUPA en Madrid
- ♦ Enfermera del Bloque quirúrgico en Hospital Universitario Príncipe de Asturias en Madrid
- ♦ Diplomada en Enfermería en Universidad de Alcalá de Henares en Madrid
- ♦ Curso Nacional de Implantación de PICC en Hospital Universitario Príncipe de Asturias en Madrid
- ♦ Curso en Diagnóstico y Tratamiento de Arritmias cardíacas en Hospital Clínico San Carlos en Madrid

**Dña. Ropero, Rosa**

- ♦ Enfermera del Servicio UCI-Hemodinámica en Hospital Universitario Príncipe de Asturias en Madrid
- ♦ Diplomada en Enfermería en Universidad de Castilla-La Mancha
- ♦ Cursos de RCP avanzada nivel experto en HUPA, Madrid
- ♦ Cursos de Ventilación Mecánica en HUPA, Madrid
- ♦ Cursos de Técnicas continuas de Depuración Extracorpórea en Hospital 12 de octubre, Madrid

**Dra. Baigorri Ruiz, Elda**

- ♦ Enfermera en el Hospital Clínico San Carlos, en Madrid
- ♦ Enfermera perteneciente a la Comisión del Dolor en Hospital Clínico San Carlos, Madrid
- ♦ Doctor en Cuidados de la Salud en Universidad Complutense de Madrid
- ♦ Grado en Enfermería en Universidad Europea de Madrid
- ♦ Máster en Gestión y Planificación Sanitaria en Universidad Europea de Madrid
- ♦ Máster en Urgencias, Emergencias y Críticos en Enfermería en Universidad Europea de Madrid
- ♦ Experto Universitario en Enfermería de Urgencias y Emergencias Extrahospitalarias en Universidad Europea de Madrid

# 05

## Estructura y contenido

El temario de este programa en Enfermería en el Servicio de Cardiología está dividido en 10 módulos y serán impartidos progresivamente en 12 meses. Gracias a esta estructura, el enfermero tendrá una visión global y especializada en cada apartado, siempre vinculados al eje del aprendizaje del uso de herramientas en el diagnóstico de las enfermedades cardiovasculares. La metodología por la que apuestan los docentes y TECH es el método *Relearning*. Esta didáctica facilita la adquisición de conocimientos a base de repetir los conceptos en los diferentes contextos que van teniendo lugar en el programa. De manera orgánica, el estudio de técnicas y nociones teóricas irá formando parte de los profesionales de la enfermería, siendo capaces de incorporarlo a sus prácticas diarias sin dubitación.





“

*El sistema Relearning se impone como método de estudio por su eficacia. Es el vehículo de aprendizaje que te permitirá no desanimarte a lo largo de la titulación”*

## Módulo 1. Factores de riesgo cardiovascular

- 1.1. Prevención cardiovascular
  - 1.1.1. ¿Cuándo y cómo evaluar el riesgo?
- 1.2. Nutrición
  - 1.2.1. Peso corporal
- 1.3. Sedentarismo y actividad física
- 1.4. Hipertensión arterial
  - 1.4.1. Clasificación
  - 1.4.2. Tratamiento
- 1.5. Control lipídico
- 1.6. Intervención sobre el hábito tabáquico
- 1.7. Diabetes Mellitus
  - 1.7.1. Riesgo cardiovascular
- 1.8. Cambios conductuales y factores psicosociales
- 1.9. Adherencia terapéutica
  - 1.9.1. Estrategias para mejorarla
- 1.10. Continuidad asistencial
  - 1.10.1. Coordinación entre cardiología y atención primaria
  - 1.10.2. Intervención específica dirigida a una enfermedad vs. cómo intervenir a escala poblacional

## Módulo 2. Enfermedad valvular del miocardio y pericardio

- 2.1. Miocarditis aguda (MCA)
- 2.2. Miocardiopatías dilatadas (MCD)
  - 2.2.1. Causas y síntomas
  - 2.2.2. Avances recientes y tratamiento actual
- 2.3. Miocardiopatías restrictivas
- 2.4. Miocardiopatía hipertrófica (MCH)
  - 2.4.1. Síntomas, diagnóstico
  - 2.4.2. Estudio genético
  - 2.4.3. Tratamiento y pronóstico

- 2.5. Etiología y clasificación de las enfermedades del pericardio
  - 2.5.1. Defectos congénitos del pericardio
  - 2.5.2. Pericarditis aguda
  - 2.5.3. Pericarditis crónica
  - 2.5.4. Pericarditis recurrente
  - 2.5.5. Derrame pericárdico y taponamiento cardíaco
  - 2.5.6. Pericarditis constrictiva
  - 2.5.7. Quistes pericárdicos
  - 2.5.8. Formas específicas de pericarditis: bacteriana, tuberculosa, en la insuficiencia renal, etc.
- 2.6. Fiebre reumática y cardiopatía reumática
- 2.7. Enfermedad de la válvula tricúspide
  - 2.7.1. Regurgitación tricúspidea
  - 2.7.2. Estenosis tricúspidea
- 2.8. Enfermedad de la válvula aórtica y válvula mitral
- 2.9. Endocarditis infecciosa
- 2.10. Desórdenes inflamatorios de las válvulas cardíacas
  - 2.10.1. Endocarditis trombótica no bacteriana
  - 2.10.2. Endocarditis provocada por el lupus eritematoso sistémico

## Módulo 3. Genética y otras enfermedades cardiovasculares

- 3.1. Cardiopatías congénitas en la edad pediátrica
- 3.2. Cardiopatías congénitas en el adulto
  - 3.2.1. Cortocircuitos izquierda a derecha
    - 3.2.1.1. Comunicación interauricular (CIA)
    - 3.2.1.2. Comunicación interventricular (CIV)
    - 3.2.1.3. Conducto arterioso permeable (CAP)
    - 3.2.1.4. Comunicación auriculoventricular (CAV)
  - 3.2.2. Cortocircuitos derecha a izquierda
    - 3.2.2.1. Tetralogía de Fallot
    - 3.2.2.2. Trasposición de las grandes arterias
    - 3.2.2.3. Tronco arterioso
    - 3.2.2.4. Atresia tricúspidea
    - 3.2.2.5. Conexión anómala total de las venas pulmonares



- 3.2.3. Alteraciones congénitas obstructivas
  - 3.2.3.1. Estenosis y atresia pulmonar
  - 3.2.3.2. Estenosis y atresia aórticas
- 3.3. Trastornos primarios del ritmo y la conducción
  - 3.3.1. Síndrome de MARFAN
  - 3.3.2. Síndrome de Ehlers-Danlos
  - 3.3.3. Seudoxantoma elástico
- 3.4. Trastornos hereditarios de la circulación
  - 3.4.1. Telangiectasia hemorrágica hereditaria
  - 3.4.2. Síndrome de Van Hippel-Lindau
  - 3.4.3. Trastornos que afectan principalmente las arterias
  - 3.4.4. Trastornos que afectan principalmente las venas
- 3.5. Tromboembolismo pulmonar e hipertensión pulmonar
- 3.6. Anticoagulación oral en cardiología
- 3.7. Tumores cardíacos
- 3.8. Cuidados paliativos en cardiología
- 3.9. Ensayos clínicos en cardiología
- 3.10. Amiloidosis

#### Módulo 4. Fundamentos clínicos del diagnóstico por imagen en cardiología. Técnicas de imagen

- 4.1. Rx de tórax
- 4.2. Fundamentos en ecocardiografía Doppler
- 4.3. Ecocardiograma transtorácico completo
- 4.4. Ecocardiograma transesofágico
  - 4.4.1. Principales indicaciones
- 4.5. Ecocardiograma en las diferentes patologías cardíacas
  - 4.5.1. Ecocardiograma en enfermedades valvulares
  - 4.5.2. Ecocardiograma en cardiopatía isquémica
  - 4.5.3. Ecocardiograma en situaciones de urgencia
  - 4.5.4. Otras patologías
- 4.6. Ecocardiograma de estrés
  - 4.6.1. Indicaciones
- 4.7. Ecocardiograma con contraste
  - 4.7.1. Indicaciones

- 4.8. Fundamentos en cardiología nuclear
  - 4.8.1. Principales indicaciones
- 4.9. Fundamentos en cardi resonancia
  - 4.9.1. Aplicaciones clínicas
- 4.10. Fundamentos en TC cardíaco
  - 4.10.1. Aplicaciones clínicas

#### Módulo 5. Arritmias y electrofisiología cardíaca

- 5.1. Bradiarritmias
  - 5.1.1. Estudio de la función sinusal en el laboratorio de electrofisiología. Ablación del nodo sinusal
  - 5.1.2. Electrofisiología de la conducción auriculoventricular. Ablación con radiofrecuencia del nodo AV
- 5.2. Taquicardias supraventriculares I
  - 5.2.1. Diagnóstico diferencial electrofisiológico de las taquicardias supraventriculares de QRS estrecho
  - 5.2.2. Taquicardia por reentrada intranodal
  - 5.2.3. Vías accesorias: clasificación y/e identificación electrocardiográfica
  - 5.2.4. Ablación vías accesorias
  - 5.2.5. Taquicardia Auricular
- 5.3. Taquicardias supraventriculares II
  - 5.3.1. Flúter auricular
  - 5.3.2. Fibrilación auricular
- 5.4. Taquicardias Ventriculares (TV)
  - 5.4.1. Diagnóstico diferencial de taquicardia de QRS ancho
  - 5.4.2. TV en la cardiopatía isquémica. Tratamiento invasivo
  - 5.4.3. TV en cardiopatía no isquémica
  - 5.4.4. TV sin cardiopatía estructural
- 5.5. Extrasístoles. Fármacos antiarrítmicos
- 5.6. Síncope
  - 5.6.1. Clasificación
  - 5.6.2. Estrategia diagnóstica inicial en paciente con pérdida transitoria de conciencia
  - 5.6.3. Exploraciones dirigidas a diagnosticar una etiología arrítmica del síncope
  - 5.6.4. Estrategia en paciente con síncope de etiología desconocida

- 5.7. Pruebas no invasivas en electrofisiología
  - 5.7.1. Test de la mesa basculante
  - 5.7.2. Monitorización ambulatoria del electrocardiograma
- 5.8. Dispositivos en Electrofisiología. Técnicas de implantación de dispositivos
  - 5.8.1. Marcapasos
    - 5.8.1.1. Indicaciones de implante, tipos y programación
    - 5.8.1.2. Componentes de un sistema de estimulación cardíaca
    - 5.8.1.3. Modos de estimulación, código de letras
    - 5.8.1.4. Elección del modo de estimulación, parámetros programables
    - 5.8.1.5. Seguimiento del paciente con marcapasos. Complicaciones
    - 5.8.1.6. Interrogatorios y pruebas
    - 5.8.1.7. Periodicidad de seguimiento
    - 5.8.1.8. Seguimiento remoto transtelefónico
  - 5.8.2. Desfibriladores Automáticos Implantables. (DAI)
    - 5.8.2.1. Indicaciones de implante, tipos y programación
    - 5.8.2.2. Tipos de DAI. Elección de dispositivos
    - 5.8.2.3. Programación de los DAI
    - 5.8.2.4. Seguimiento del paciente con DAI
    - 5.8.2.5. Recomendaciones a los pacientes portadores de DAI
    - 5.8.2.6. Complicaciones en el paciente portador de DAI
  - 5.8.3. Resincronización cardíaca
    - 5.8.3.1. Indicaciones de implante, tipos y programación de los dispositivos
    - 5.8.3.2. Seguimiento del paciente con resincronizador
    - 5.8.3.3. Manejo previo al alta hospitalaria
    - 5.8.3.4. Seguimiento tras el alta y a largo plazo
- 5.9. Arritmias y deporte. Muerte súbita
  - 5.9.1. Adaptaciones del sistema cardiovascular al entrenamiento
  - 5.9.2. Muerte Súbita en el deportista
  - 5.9.3. Recomendaciones sobre práctica deportiva recreativa y de competición en el paciente cardiópata
  - 5.9.4. Arritmias en niños
- 5.10. La enfermera, figura clave en las unidades de arritmias
  - 5.10.1. Ámbito de actuación en las unidades de arritmias

## Módulo 6. Enfermedad coronaria. Hemodinámica

- 6.1. Fisiopatología de la aterosclerosis
  - 6.1.1. Características de las lesiones coronarias
- 6.2. Angina estable
- 6.3. Síndrome coronario agudo. Con y sin elevación del ST
  - 6.3.1. SCASEST
  - 6.3.2. SCACEST
- 6.4. Tratamiento de la enfermedad coronaria
- 6.5. Cateterismo derecho
- 6.6. Intervenciones percutáneas en cardiología estructural
  - 6.6.1. IP sobre válvula aórtica. Valvuloplastia aórtica + Implante de TAVI
  - 6.6.2. IP sobre válvula mitral
- 6.7. Fármacos asociados al intervencionismo coronario
- 6.8. Vías acceso vascular
- 6.9. Métodos de hemostasia
- 6.10. Cuidados enfermería paciente sometido a cateterismo

## Módulo 7. Insuficiencia cardíaca

- 7.1. Epidemiología general de la insuficiencia cardíaca
  - 7.1.1. Prevalencia, incidencia, hospitalizaciones y mortalidad por insuficiencia cardíaca
  - 7.1.2. Características demográficas y clínicas
- 7.2. Fisiopatología de la insuficiencia cardíaca
  - 7.2.1. Mecanismos fisiopatológicos. La congestión residual
  - 7.2.2. Etiología
  - 7.2.3. Clasificación de la insuficiencia cardíaca
  - 7.2.4. Manifestaciones clínicas
  - 7.2.5. Pronóstico y estratificación de riesgo
- 7.3. Diagnóstico de la insuficiencia cardíaca
  - 7.3.1. Elementos para el diagnóstico. Técnicas de imagen
  - 7.3.2. Biomarcadores en el diagnóstico y pronóstico de la IC
  - 7.3.3. Valoración clínica del perfil hemodinámico
  - 7.3.4. Hemodinámica, coronariografía y biopsia endomiocárdica
  - 7.3.5. Estudio genético del paciente con IC. Miocardiopatías familiares

- 7.4. Tratamiento de la IC
  - 7.4.1. Tratamiento no farmacológico. Educación cardiovascular. El papel de la enfermera
  - 7.4.2. Tratamiento médico de la IC crónica
  - 7.4.3. Tratamiento médico de la IC aguda
  - 7.4.4. Tratamiento de la IC con FE preservada
- 7.5. Comorbilidades más relevantes en IC
  - 7.5.1. Miocardiopatías metabólicas. IC y diabetes
  - 7.5.2. Síndrome cardiorenal. Anemia e IC
  - 7.5.3. EPOC
  - 7.5.4. IC en el paciente anciano
  - 7.5.5. Cardiopatía congénita del adulto. IC de origen valvular
  - 7.5.6. Valoración de la fragilidad en el paciente con IC
- 7.6. Dispositivos implantables
  - 7.6.1. Arritmias cardíacas y su tratamiento en el paciente con insuficiencia cardíaca. Técnicas de ablación en la IC
  - 7.6.2. Incidencia de DAI y terapia de resincronización cardíaca en IC
  - 7.6.3. Cuidados de enfermería a pacientes con dispositivos
  - 7.6.4. Funcionamiento, alarmas y seguimiento del paciente con IC
  - 7.6.5. Monitorización remota del paciente de IC con este tipo de dispositivos
- 7.7. IC avanzada. Asistencia mecánica circulatoria y trasplante cardíaco
  - 7.7.1. Asistencia ventricular. Tipos y técnicas de implantación y complicaciones a corto plazo
  - 7.7.2. Cuidados de enfermería a pacientes con asistencia ventricular
  - 7.7.3. Complicaciones de las asistencias ventriculares
  - 7.7.4. Cirugía de remodelado ventricular y revascularización en la IC
  - 7.7.5. Trasplante cardíaco
- 7.8. Cuidados Paliativos y terminales
  - 7.8.1. IC refractaria. Tratamiento farmacológico y no farmacológico
  - 7.8.2. Cuidados paliativos. Identificación del paciente terminal
  - 7.8.3. Conflictos o dilemas éticos en la atención al paciente terminal
  - 7.8.4. Coordinación entre niveles asistenciales y con el paciente y familia para cuidados paliativos. Retirada de soporte vital
- 7.9. El hospital de día dentro de la unidad de IC y nuevas consultas
  - 7.9.1. Cardio-oncología
  - 7.9.2. Cardiopatías familiares
  - 7.9.3. Hipertensión pulmonar en IC
  - 7.9.4. Cardio-renal
  - 7.9.5. Rehabilitación cardíaca
  - 7.9.6. Sexología
- 7.10. La enfermera de la unidad de IC como líder de todo el proceso asistencial
  - 7.10.1. Organización de la consulta del enfermero/a. Realización de la historia clínica y evaluación del paciente
  - 7.10.2. Educación y comunicación. Resolución de conflictos en pacientes y familia
  - 7.10.3. Titulación de los fármacos. Dosis de inicio y objetivo de cada fármaco. Problemas en cada uno de ellos y soluciones a seguir
  - 7.10.4. Insuficiencia cardíaca geriátrica, cuidados paliativos, coordinación y continuidad asistencial, telemedicina y telemonitorización
  - 7.10.5. Enfermera gestora de casos
  - 7.10.6. Gestión del proceso asistencial

## Módulo 8. Cuidados cardiológicos agudos

- 8.1. Manejo Inicial de pacientes con sospecha de SCA
  - 8.1.1. Pacientes con SCASEST
  - 8.1.2. Diagnóstico, estratificación del riesgo y tratamiento
  - 8.1.3. Prevención y manejo de las complicaciones
  - 8.1.4. Fármacos hipolipemiantes y otras medidas de prevención secundaria
  - 8.1.5. Manejo inicial de pacientes con SCACEST
  - 8.1.6. Diagnóstico, estratificación del riesgo y tratamiento
  - 8.1.7. Prevención y manejo de las complicaciones
  - 8.1.8. Fármacos antitrombóticos para el SCA
- 8.2. Insuficiencia cardíaca y edema de pulmón
  - 8.2.1. Descompensaciones de las cardiopatías congénitas
  - 8.2.2. Terapia farmacológica de la insuficiencia cardíaca aguda
  - 8.2.3. Ventilación no invasiva e invasiva

- 8.3. Shock Cardiogénico
  - 8.3.1. Monitorización hemodinámica
  - 8.3.2. Soporte circulatorio mecánico
- 8.4. Paro cardíaco
  - 8.4.1. Manejo inicial del paro cardíaco
  - 8.4.2. Protección neurológica y evaluación pronóstica
- 8.5. Arritmias
  - 8.5.1. Fibrilación auricular y taquiarritmias supraventriculares
  - 8.5.2. Taquiarritmias ventriculares y disfunción de DAI
  - 8.5.3. Bradiarritmias. Implantación de marcapasos. Disfunción de marcapasos
- 8.6. Síndromes vasculares, miocárdicos, pericárdicos y valvulares agudos
  - 8.6.1. Síndromes aórticos agudos
  - 8.6.2. Embolismo pulmonar
  - 8.6.3. Pericarditis aguda, miocarditis, miocardiopatía inducida por estrés (Síndrome de Takotsubo)
  - 8.6.4. Derrame pericárdico severo. Taponamiento cardíaco. Pericardiocentesis
  - 8.6.5. Enfermedad valvular aguda infecciosa y no infecciosa
- 8.7. Principios generales en el cuidado del paciente crítico cardiovascular
  - 8.7.1. Profilaxis, nutrición, acompañamiento al final de la vida
  - 8.7.2. Cuidados postoperatorios tras la cirugía cardíaca
  - 8.7.3. Síndrome del distrés respiratorio agudo
  - 8.7.4. Insuficiencia renal aguda y terapia de soporte renal
- 8.8. Manejo de la diabetes
  - 8.8.1. Trastornos de la glucemia
  - 8.8.2. Trastornos electrolíticos y del equilibrio ácido-base
  - 8.8.3. Sangrado, anemia y transfusión de sangre
  - 8.8.4. Complicaciones Infecciosas en cuidados intensivos cardíacos
- 8.9. Cuidados de enfermería en las distintas técnicas y procedimientos que tienen lugar en la unidad coronaria
  - 8.9.1. Cuidados de enfermería en la canulación vascular
  - 8.9.2. Intubación orotraqueal y traqueotomía
- 8.10. Acompañamiento del paciente terminal en la unidad coronaria





## Módulo 9. Rehabilitación cardíaca

- 9.1. RHC, evidencias y fundamentos
  - 9.1.1. Indicaciones
  - 9.1.2. Personal
  - 9.1.3. Material
- 9.2. Factores de riesgo y gestión de los mismos
  - 9.2.1. HTA
  - 9.2.2. Dislipemia y aterosclerosis
  - 9.2.3. Obesidad
  - 9.2.4. Diabetes
  - 9.2.5. Sedentarismo
  - 9.2.6. Tabaco y otros hábitos tóxicos
  - 9.2.7. Estrés y factores
- 9.3. Pruebas diagnósticas
  - 9.3.1. ECG
  - 9.3.2. Ergometría
  - 9.3.3. Ergoespirometría
  - 9.3.4. Pruebas de imagen
  - 9.3.5. Cateterismo
- 9.4. Estratificación y programas de RHAC según riesgo
  - 9.4.1. Cardiopatía isquémicas
  - 9.4.2. Alto riesgo
  - 9.4.3. IC
  - 9.4.4. Valvulopatías
  - 9.4.5. Dispositivos (MARCAPASOS, DAI, RSC)
  - 9.4.6. TX cardíacos
  - 9.4.7. Pediátricos
- 9.5. Fases y objetivos del programa de RHC
  - 9.5.1. Fase 1. Durante el ingreso
  - 9.5.2. Fase 2. Ambulante
  - 9.5.3. Fase 3. Mantenimiento

- 9.6. Ejercicios en rehabilitación cardíaca
  - 9.6.1. Actividad física, ejercicio y entrenamiento
  - 9.6.2. Fisiología del ejercicio
  - 9.6.3. Principios del ejercicio
  - 9.6.4. Prescripción de ejercicios
- 9.7. Rehabilitación cardíaca extrahospitalaria
  - 9.7.1. Modelos de rehabilitación cardíaca extrahospitalaria
  - 9.7.2. Programas guiados por equipos de atención primaria
  - 9.7.3. Programas domiciliarios: teleasistencia y RC virtual
- 9.8. Tratamientos más utilizados por pacientes en RHA
  - 9.8.1. Fármacos más utilizados por pacientes que están en programas de rehabilitación cardíaca
    - 9.8.1.1. Nitratos
    - 9.8.1.2. IECAS (inhibiciones de la enzima convertidora de angiotensina)
    - 9.8.1.3. Betabloqueantes
    - 9.8.1.4. Antagonistas del calcio
    - 9.8.1.5. Antiagregantes plaquetarios
    - 9.8.1.6. Anticoagulantes
    - 9.8.1.7. Estatinas
  - 9.8.2. Tratamiento invasivo
    - 9.8.2.1. Fibrinólisis intravenosa
    - 9.8.2.2. Angioplastia coronaria
    - 9.8.2.3. Cirugía cardíaca
- 9.9. Ventajas de la rehabilitación cardíaca
  - 9.9.1. Beneficios de RC respecto a un tratamiento convencional
  - 9.9.2. Trabajo en equipo multidisciplinar
  - 9.9.3. Trabajo con grupos de pacientes
  - 9.9.4. Trabajo individualizado dirigido a cada paciente

- 9.10. Resultados de los programas de rehabilitación
  - 9.10.1. Calidad de vida y pronóstico
  - 9.10.2. Reincorporación socio-laboral
  - 9.10.3. Adherencia al tratamiento y cambios en los estilos de vida a largo plazo
  - 9.10.4. Normalizar la nueva situación del paciente
    - 9.10.4.1. Relaciones socio-familiares
    - 9.10.4.2. Relaciones laborales
    - 9.10.4.3. Sexualidad
    - 9.10.4.4. Deporte

## Módulo 10. Innovación organizativa, diagnóstica y terapéutica en la atención endovascular

- 10.1. Seguridad del paciente
  - 10.1.1. Desarrollar una cultura de seguridad
  - 10.1.2. Liderar y apoyar a su personal
  - 10.1.3. Integrar su actividad en gestión del riesgo
  - 10.1.4. Promover la notificación
  - 10.1.5. Involucrar y comunicar con pacientes y público
  - 10.1.6. Aprender y compartir lecciones de seguridad
  - 10.1.7. Implantar soluciones para prevenir el daño
- 10.2. Organizaciones sanitarias
- 10.3. Modelos de gestión sanitaria
  - 10.3.1. Sistemas de gestión basados en las normas de la serie UNE EN ISO 9001
  - 10.3.2. Modelo de la Joint Commission on Accreditation of Healthcare Organizations (JCAHO)
  - 10.3.3. Modelo europeo de EFQM
- 10.4. Gestión de la calidad o calidad en la gestión
- 10.5. Telemedicina y sistema de información sanitaria. TIC
  - 10.5.1. Historia clínica electrónica
  - 10.5.2. Información sanitaria y ley de protección de datos
  - 10.5.3. Telemedicina



- 10.6. Bioética y derecho sanitario
  - 10.6.1. Claves de la relación enfermera/paciente en el momento actual
  - 10.6.2. Responsabilidades en el ámbito civil y penal
- 10.7. Atención personalizada desde la autonomía y la independencia
  - 10.7.1. Trabajamos con personas. Reconocemos su singularidad
  - 10.7.2. Trabajamos con personas. Promocionamos su autonomía
  - 10.7.3. Trabajamos con personas. Creamos entornos flexibles, facilitadores y proveedores de apoyo
- 10.8. La atención cardiovascular centrada en la persona
  - 10.8.1. Procesos asistenciales compartidos entre atención primaria y cardiología
- 10.9. Estrategia más eficaz
  - 10.9.1. Programas que permitan a las personas tomar un papel más activo en el manejo de su salud
  - 10.9.2. Ofrecer el apoyo y recursos necesarios para aceptar y aplicar los cambios
- 10.10. El paciente en el centro de la organización

“*Podrás descargar todo el temario desde cualquier dispositivo con conexión a internet, obteniendo una guía de referencia de gran calidad en el Servicio de Cardiología*”

06

# Metodología

Este programa de capacitación ofrece una forma diferente de aprender. Nuestra metodología se desarrolla a través de un modo de aprendizaje de forma cíclica: ***el Relearning***.

Este sistema de enseñanza es utilizado, por ejemplo, en las facultades de medicina más prestigiosas del mundo y se ha considerado uno de los más eficaces por publicaciones de gran relevancia como el ***New England Journal of Medicine***.





“

*Descubre el Relearning, un sistema que abandona el aprendizaje lineal convencional para llevarte a través de sistemas cíclicos de enseñanza: una forma de aprender que ha demostrado su enorme eficacia, especialmente en las materias que requieren memorización”*

## En TECH Nursing School empleamos el Método del Caso

Ante una determinada situación concreta, ¿qué debería hacer un profesional? A lo largo del programa, los estudiantes se enfrentarán a múltiples casos clínicos simulados, basados en pacientes reales en los que deberán investigar, establecer hipótesis y, finalmente, resolver la situación. Existe abundante evidencia científica sobre la eficacia del método. Los enfermeros aprenden mejor, más rápido y de manera más sostenible en el tiempo.

*Con TECH los enfermeros experimentan una forma de aprender que está moviendo los cimientos de las universidades tradicionales de todo el mundo.*



Según el Dr. Gérvas, el caso clínico es la presentación comentada de un paciente, o grupo de pacientes, que se convierte en «caso», en un ejemplo o modelo que ilustra algún componente clínico peculiar, bien por su poder docente, bien por su singularidad o rareza. Es esencial que el caso se apoye en la vida profesional actual, intentando recrear los condicionantes reales en la práctica profesional de la enfermería.

“

*¿Sabías que este método fue desarrollado en 1912, en Harvard, para los estudiantes de Derecho? El método del caso consistía en presentarles situaciones complejas reales para que tomaran decisiones y justificasen cómo resolverlas. En 1924 se estableció como método estándar de enseñanza en Harvard”*

#### La eficacia del método se justifica con cuatro logros fundamentales:

1. Los enfermeros que siguen este método no solo consiguen la asimilación de conceptos, sino un desarrollo de su capacidad mental, mediante ejercicios de evaluación de situaciones reales y aplicación de conocimientos.
2. El aprendizaje se concreta de una manera sólida en capacidades prácticas que permiten al profesional de la enfermería una mejor integración del conocimiento en el ámbito hospitalario o de atención primaria.
3. Se consigue una asimilación más sencilla y eficiente de las ideas y conceptos, gracias al planteamiento de situaciones que han surgido de la realidad.
4. La sensación de eficiencia del esfuerzo invertido se convierte en un estímulo muy importante para el alumnado, que se traduce en un interés mayor en los aprendizajes y un incremento del tiempo dedicado a trabajar en el curso.



## Relearning Methodology

TECH aúna de forma eficaz la metodología del Estudio de Caso con un sistema de aprendizaje 100% online basado en la reiteración, que combina 8 elementos didácticos diferentes en cada lección.

Potenciamos el Estudio de Caso con el mejor método de enseñanza 100% online: el Relearning.



*El enfermero(a) aprenderá mediante casos reales y resolución de situaciones complejas en entornos simulados de aprendizaje. Estos simulacros están desarrollados a partir de software de última generación que permiten facilitar el aprendizaje inmersivo.*

Situado a la vanguardia pedagógica mundial, el método Relearning ha conseguido mejorar los niveles de satisfacción global de los profesionales que finalizan sus estudios, con respecto a los indicadores de calidad de la mejor universidad online en habla hispana (Universidad de Columbia).

Con esta metodología se han capacitado más de 175.000 enfermeros con un éxito sin precedentes en todas las especialidades con independencia de la carga práctica.

Nuestra metodología pedagógica está desarrollada en un entorno de máxima exigencia, con un alumnado universitario de un perfil socioeconómico alto y una media de edad de 43,5 años.

*El Relearning te permitirá aprender con menos esfuerzo y más rendimiento, implicándote más en tu especialización, desarrollando el espíritu crítico, la defensa de argumentos y el contraste de opiniones: una ecuación directa al éxito.*

En nuestro programa, el aprendizaje no es un proceso lineal, sino que sucede en espiral (aprender, desaprender, olvidar y reaprender). Por eso, se combinan cada uno de estos elementos de forma concéntrica.

La puntuación global que obtiene el sistema de aprendizaje de TECH es de 8.01, con arreglo a los más altos estándares internacionales.



Este programa ofrece los mejores materiales educativos, preparados a conciencia para los profesionales:



#### Material de estudio

Todos los contenidos didácticos son creados por los especialistas que van a impartir el programa universitario, específicamente para él, de manera que el desarrollo didáctico sea realmente específico y concreto.

Estos contenidos son aplicados después al formato audiovisual, para crear el método de trabajo online de TECH. Todo ello, con las técnicas más novedosas que ofrecen piezas de gran calidad en todos y cada uno los materiales que se ponen a disposición del alumno.



#### Técnicas y procedimientos de enfermería en vídeo

TECH acerca al alumno las técnicas más novedosas, los últimos avances educativos y al primer plano de la actualidad en técnicas de enfermería. Todo esto, en primera persona, con el máximo rigor, explicado y detallado para contribuir a la asimilación y comprensión del estudiante. Y lo mejor de todo, puedes verlos las veces que quieras.



#### Resúmenes interactivos

El equipo de TECH presenta los contenidos de manera atractiva y dinámica en píldoras multimedia que incluyen audios, vídeos, imágenes, esquemas y mapas conceptuales con el fin de afianzar el conocimiento.

Este exclusivo sistema educativo para la presentación de contenidos multimedia fue premiado por Microsoft como "Caso de éxito en Europa".



#### Lecturas complementarias

Artículos recientes, documentos de consenso y guías internacionales, entre otros. En la biblioteca virtual de TECH el estudiante tendrá acceso a todo lo que necesita para completar su capacitación.





### Análisis de casos elaborados y guiados por expertos

El aprendizaje eficaz tiene, necesariamente, que ser contextual. Por eso, TECH presenta los desarrollos de casos reales en los que el experto guiará al alumno a través del desarrollo de la atención y la resolución de las diferentes situaciones: una manera clara y directa de conseguir el grado de comprensión más elevado.



### Testing & Retesting

Se evalúan y reevalúan periódicamente los conocimientos del alumno a lo largo del programa, mediante actividades y ejercicios evaluativos y autoevaluativos: para que, de esta manera, el estudiante compruebe cómo va consiguiendo sus metas.



### Clases magistrales

Existe evidencia científica sobre la utilidad de la observación de terceros expertos. El denominado Learning from an Expert afianza el conocimiento y el recuerdo, y genera seguridad en las futuras decisiones difíciles.



### Guías rápidas de actuación

TECH ofrece los contenidos más relevantes del curso en forma de fichas o guías rápidas de actuación. Una manera sintética, práctica y eficaz de ayudar al estudiante a progresar en su aprendizaje.



06

# Titulación

El Máster Título Propio en Enfermería en el Servicio de Cardiología garantiza, además de la capacitación más rigurosa y actualizada, el acceso a un título de Máster Propio expedido por TECH Universidad Tecnológica.





“

*Supera con éxito este programa y recibe tu titulación universitaria sin desplazamientos ni farragosos trámites”*

Este **Máster Título Propio en Enfermería en el Servicio de Cardiología** contiene el programa científico más completo y actualizado del mercado.

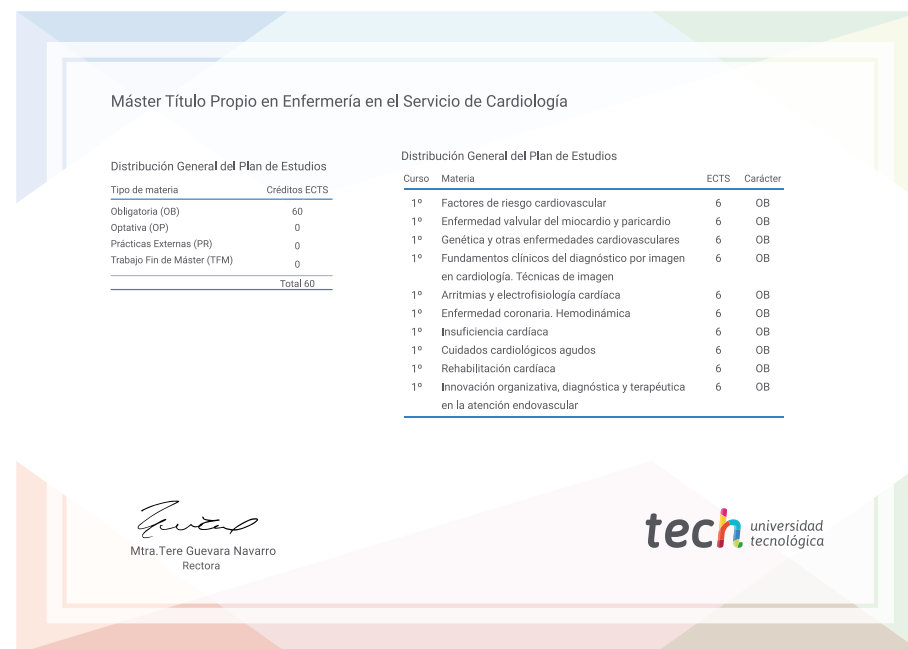
Tras la superación de la evaluación, el alumno recibirá por correo postal\* con acuse de recibo su correspondiente título de **Máster Propio** emitido por **TECH Universidad Tecnológica**.

Este título propio contribuye de forma relevante al desarrollo de la educación continua del profesional y aporta un alto valor curricular universitario a su formación, y es 100% válido en todas las oposiciones, carreras profesionales y bolsas de trabajo de cualquier comunidad autónoma española.

Título: **Máster Título Propio en Enfermería en el Servicio de Cardiología**

ECTS: **60**

N.º Horas Oficiales: **1.500 h.**



\*Apostilla de La Haya. En caso de que el alumno solicite que su título en papel recabe la Apostilla de La Haya, TECH EDUCATION realizará las gestiones oportunas para su obtención, con un coste adicional.



## Máster Título Propio Enfermería en el Servicio de Cardiología

- » Modalidad: **online**
- » Duración: **12 meses**
- » Titulación: **TECH Universidad Tecnológica**
- » Acreditación: **60 ECTS**
- » Horario: **a tu ritmo**
- » Exámenes: **online**

# Máster Título Propio

## Enfermería en el Servicio de Cardiología