

Grand Master

Puerperio y Lactancia Materna



tech universidad
tecnológica

Grand Master Puerperio y Lactancia Materna

- » Modalidad: online
- » Duración: 2 años
- » Titulación: TECH Universidad Tecnológica
- » Horario: a tu ritmo
- » Exámenes: online

Acceso web: www.techtitute.com/enfermeria/grand-master/grand-master-puerperio-lactancia-materna

Índice

01

Presentación

pág. 4

02

Objetivos

pág. 8

03

Competencias

pág. 18

04

Dirección del curso

pág. 22

05

Estructura y contenido

pág. 30

06

Metodología

pág. 48

07

Titulación

pág. 56

01

Presentación

El puerperio es un momento complejo en la vida de una mujer, puesto que, tras el parto, la paciente necesitará de un tiempo para recuperarse y aprender los nuevos hábitos que tendrá que realizar con otra persona que depende al 100% de sus padres o tutores. En este momento, las matronas juegan un papel fundamental, por lo que deben capacitarse y formarse en todo lo relacionado con el puerperio y la lactancia materna.





“

Las recomendaciones de la OMS sobre los beneficios de la lactancia materna hacen imprescindible contar con capacitaciones como esta”

Tras el parto, la mujer necesita de un periodo para recuperar sus condiciones habituales, tanto hormonales como del aparato reproductor femenino. Durante este periodo de puerperio pueden aparecer complicaciones en la salud de la mujer, por lo que es importante que los profesionales que trabajan en el campo de la ginecología se especialicen en este ámbito.

Este programa está destinado a ayudar a las matronas a especializarse en el puerperio y en la lactancia materna, aspectos muy importantes en la vida de la mujer cuando ha tenido un hijo, sobre todo, en las pacientes primerizas. Así, esta especialización está pensada para capacitar a los alumnos, con un programa completo y con una especialización teórico-práctica, en una de las etapas de la vida sexual y reproductiva de la mujer.

Por su parte, hay que tener en cuenta que la lactancia materna proporciona una protección notablemente superior a la artificial frente a las enfermedades diarreicas y las infecciones respiratorias del niño, principales causas de mortalidad en las poblaciones con escasos recursos económicos. En 1993, la OMS estimó que cada año podrían evitarse 1,5 millones de muertes de niños, mediante una lactancia materna eficaz. Adicionalmente, la leche artificial no solo es costosa, sino que puede suponer un factor de riesgo de malnutrición, debido a que algunas madres pueden verse tentadas a diluirla o pasar prematuramente a otras formas de alimentación.

Por otra parte, en algunos países de altos ingresos muchas madres dejan la lactancia antes de lo que desean; aunque alrededor del 80% de las madres deciden amamantar a sus hijos cuando dan a luz, solo el 36% continúa a los seis meses del parto. Las causas son varias, muchas madres dejan de dar el pecho porque tienen una percepción equivocada de que su leche no alimenta a su recién nacido, pierden la confianza en sí mismas y en que están produciendo suficiente leche para que su hijo se alimente correctamente.

Todo esto hace necesario contar con estudios específicos y de calidad que den las claves a las madres sobre la lactancia materna y las particularidades del postparto. A lo largo de esta especialización, el alumno recorrerá todos los planteamientos actuales en los diferentes retos que su profesión plantea. Un paso de alto nivel que se convertirá en un proceso de mejora, no solo profesional, sino personal.

Este reto es uno de los que TECH asume como compromiso social: ayudar a la especialización de profesionales altamente cualificados y desarrollar sus competencias personales, sociales y laborales durante el desarrollo la misma.

TECH no solo llevará a través de los conocimientos teóricos que se ofrecen, sino que se mostrará otra manera de estudiar y aprender, más orgánica, más sencilla y eficiente. Se Trabaja para mantenerle motivado y para crear pasión por el aprendizaje, que le impulsará a pensar y a desarrollar el pensamiento crítico.

Este **Grand Master en Puerperio y Lactancia Materna** contiene el programa científico más completo y actualizado del mercado. Sus características más destacadas son:

- ♦ La última tecnología en software de enseñanza online
- ♦ El sistema docente intensamente visual, apoyado en contenidos gráficos y esquemáticos de fácil asimilación y comprensión
- ♦ El desarrollo de casos prácticos presentados por expertos en activo
- ♦ Los sistemas de vídeo interactivo de última generación
- ♦ La enseñanza apoyada en la telepráctica
- ♦ Los sistemas de actualización y reciclaje permanente
- ♦ El aprendizaje autorregulable: total compatibilidad con otras ocupaciones
- ♦ Los ejercicios prácticos de autoevaluación y constatación de aprendizaje
- ♦ Los grupos de apoyo y sinergias educativas: preguntas al experto, foros de discusión y conocimiento
- ♦ La comunicación con el docente y trabajos de reflexión individual
- ♦ La disponibilidad de acceso a los contenidos desde cualquier dispositivo fijo o portátil con conexión a internet
- ♦ Los bancos de documentación complementaria disponible permanentemente, incluso después de la especialización



Una especialización de alto nivel científico, apoyada en un avanzado desarrollo tecnológico y en la experiencia docente de los mejores profesionales”

“

Una especialización creada para profesionales que aspiran a la excelencia y que te permitirá adquirir nuevas competencias y estrategias de manera fluida y eficaz”

El personal docente está integrado por profesionales en activo. De esta manera TECH se asegura de ofrecer el objetivo de actualización educativa que se pretende. Un cuadro multidisciplinar de profesionales capacitación y experimentados en diferentes entornos, que desarrollarán los conocimientos teóricos, de manera eficiente, pero, sobre todo, pondrán al servicio de la especialización los conocimientos prácticos derivados de su propia experiencia: una de las cualidades diferenciales de este Grand Master.

Este dominio de la materia se complementa con la eficacia del diseño metodológico de este Grand Master. Elaborado por un equipo multidisciplinario de expertos en *e-Learning* integra los últimos avances en tecnología educativa. De esta manera, podrá estudiar con un elenco de herramientas multimedia cómodas y versátiles que le darán la operatividad que necesita en la especialización.

El diseño de este programa se centra en el Aprendizaje Basado en Problemas: un planteamiento que concibe el aprendizaje como un proceso eminentemente práctico. Para conseguirlo de forma remota, usaremos la telepráctica. Con la ayuda de un novedoso sistema de vídeos interactivos y el *Learning from an Expert*, el alumno podrá adquirir los conocimientos como si se estuviese enfrentando al supuesto que está aprendiendo en ese momento. Un concepto que permitirá integrar y fijar el aprendizaje de una manera más realista y permanente.

Una inmersión profunda y completa en las estrategias y planteamientos en Puerperio y Lactancia Materna.

Contamos con la mejor metodología docente y multitud de casos simulados que te ayudarán a capacitarte en situaciones reales.



02 Objetivos

El objetivo es capacitar profesionales altamente cualificados para la experiencia laboral. Un objetivo que se complementa, además, de manera global, con el impulso de un desarrollo humano que sienta las bases de una sociedad mejor. Este objetivo se materializa en conseguir ayudar a los profesionales a acceder a un nivel de competencia y control mucho mayor. Una meta que se podrá dar por adquirida, con una especialización de alta intensidad y precisión.



“

Si tu objetivo es mejorar en tu profesión, adquirir una cualificación que te habilite para competir entre los mejores, no busques más: bienvenido a TECH”



Objetivos generales

- ♦ Actualizar y ampliar los conocimientos de la matrona dentro del campo del puerperio en el hospital, en el centro de salud y en el domicilio
- ♦ Obtener una visión integradora acerca de los cuidados que requiere la mujer y su/s hijo/s en la etapa del puerperio
- ♦ Comprender la fase de puerperio desde una visión global y biopsicosocial
- ♦ Facilitar la actuación de la matrona dedicada al cuidado de la mujer y del recién nacido en la fase de puerperio
- ♦ Ayudar a ofrecer unos cuidados puerperales de calidad basados en la evidencia científica
- ♦ Contribuir en la toma de decisiones de la matrona ante situaciones que se desvíen de la normalidad
- ♦ Disponer de herramientas para lograr un manejo multidisciplinar en el puerperio
- ♦ Adquirir las competencias profesionales necesarias para ofrecer una práctica asistencial de calidad y actualizada
- ♦ Aplicar los conocimientos obtenidos a la hora de resolver problemas que puedan surgir en la práctica asistencial
- ♦ Actualizar los conocimientos en la lactancia materna
- ♦ Promover estrategias de trabajo basadas en el abordaje integral de la atención en madres concienciadas con la lactancia materna como modelo de referencia en la consecución de la excelencia asistencial
- ♦ Favorecer la adquisición de habilidades y destrezas técnicas, mediante un sistema audiovisual potente, y posibilidad de desarrollo a través de talleres online de simulación y/o formación específica
- ♦ Incentivar el estímulo profesional mediante la formación continuada, y la investigación





Objetivos específicos

- ♦ Ampliar el conocimiento sobre los cambios propios del puerperio en sus diferentes etapas en el contexto de la fisiología
- ♦ Reconocer las desviaciones de la normalidad en el desarrollo del puerperio para poder identificar las situaciones patológicas
- ♦ Mejorar la capacidad en la aplicación de los cuidados de la matrona a la mujer y al recién nacido en el puerperio inmediato en el paritorio
- ♦ Mejorar la capacidad en la aplicación de los cuidados de la matrona a la mujer y al recién nacido en la planta de hospitalización del puerperio
- ♦ Mejorar la capacidad en la aplicación de los cuidados de la matrona a la mujer y al recién nacido en la consulta de la matrona desde Atención Primaria
- ♦ Conocer ampliamente los procedimientos de cribado del recién nacido
- ♦ Capacitar a las matronas en la asistencia de la mujer y el recién nacido en el seguimiento del puerperio domiciliario
- ♦ Ampliar los conocimientos acerca de las complicaciones que pueden surgir a lo largo de las distintas etapas del puerperio
- ♦ Manejar de forma específica la patología de la mujer en el puerperio
- ♦ Mejorar la capacidad de actuación de la matrona en el manejo precoz de las principales complicaciones que pueden aparecer durante el puerperio
- ♦ Mejorar la capacidad en la aplicación de los cuidados de la matrona en cada una de las patologías en el puerperio desde el ámbito de la asistencia hospitalaria y en la consulta de atención primaria

- ◆ Conocer y manejar los traumatismos perineales producidos por el parto vaginal
- ◆ Demostrar la capacidad en la aplicación de los cuidados de la matrona en los traumatismos perineales
- ◆ Conocer en profundidad las distintas estructuras que forman el suelo pélvico
- ◆ Identificar los traumatismos del periné a consecuencia del parto
- ◆ Actualizar los cuidados que necesitan los traumatismos del periné
- ◆ Reconocer e iniciar el manejo precoz de las patologías
- ◆ Identificar las situaciones que precisen derivar a la puérpera a otros profesionales
- ◆ Actualizar los conocimientos en relación a las complicaciones a corto y largo plazo de los traumatismos del periné
- ◆ Conocer el contexto actual en España en referencia a la mutilación genital femenina
- ◆ Conocer los tipos de mutilación genital femenina
- ◆ Identificar aquellas mujeres que han sido víctimas de mutilación genital
- ◆ Mejorar la actuación que debe brindar la matrona ante una situación de mutilación genital femenina en el hospital o en la consulta
- ◆ Identificar la importancia de la lactancia materna
- ◆ Ampliar los conocimientos relativos a la anatomía de la mama, la formación de la leche materna y sus propiedades
- ◆ Identificar aquellas situaciones en las que la lactancia materna está contraindicada para evitar situaciones de riesgo para el neonato
- ◆ Valorar los patrones de normalidad de una toma correcta
- ◆ Capacitar a las matronas para ofrecer una educación sanitaria sencilla, eficaz y basada en la evidencia científica a las madres que desean dar lactancia materna
- ◆ Conocer la relación entre el vínculo y el establecimiento de la lactancia materna





- ◆ Actualizar los conocimientos relativos a las distintas técnicas de extracción de la leche materna y las pautas adecuadas para el almacenamiento seguro de la leche extraída
- ◆ Conocer en amplitud los objetivos y estrategias de la IHAN dentro del Sistema Nacional de Salud
- ◆ Mejorar los conocimientos relacionados con las distintas clasificaciones del neonato con base a los diferentes parámetros establecidos
- ◆ Profundizar en el conocimiento sobre la adaptación de los diferentes aparatos y sistemas del recién nacido en su vida extrauterina
- ◆ Mejorar en el manejo relacionados con los criterios de exploración general del recién nacido sano e identificar situaciones anormales
- ◆ Conocer y manejar los cuidados que requiere el recién nacido en sus diferentes áreas
- ◆ Diseñar sesiones dirigidas a los padres en relación a los cuidados que deben prestar al recién nacido
- ◆ Perfeccionar el manejo de los principales motivos de consulta de los padres en la consulta de la matrona sobre problemas del recién nacido
- ◆ Actualizar los aspectos relacionados con la prevención de la muerte súbita del lactante
- ◆ Conocer en profundidad las características y cuidados que necesitan los bebés prematuros
- ◆ Mejorar el conocimiento acerca de las características y cuidados que requieren los bebés que nacen con bajo peso o con CIR
- ◆ Identificar las posibles complicaciones a corto y largo plazo de los bebés prematuros, postmaduros, de bajo peso al nacer y CIR
- ◆ Perfeccionar el manejo de las necesidades del cuidado de los neonatos con encefalopatía hipóxico-isquémica

- ♦ Identificar las situaciones de riesgo de EHI para prevenirla y llevar a cabo unos cuidados precoces y eficaces al nacimiento
- ♦ Conocer los cuidados que requieren los bebés con infección perinatal
- ♦ Conocer las necesidades específicas en el cuidado de los recién nacidos de madres que han consumido drogas en el embarazo y/o parto
- ♦ Aprender las técnicas para ofrecer un correcto apoyo en la lactancia materna a los bebés prematuros
- ♦ Identificar y conocer los problemas más frecuentes que aparecen en el curso de la lactancia materna
- ♦ Actualizar el tratamiento de los problemas relacionados con la lactancia materna
- ♦ Conocer los protocolos basados en la evidencia recomendados para los problemas de lactancia materna
- ♦ Conocer los procesos neurobiológicos de la puérpera
- ♦ Comprender la relación entre el sistema hormonal de la puérpera y el establecimiento del vínculo
- ♦ Conocer los cambios psíquicos propios del puerperio
- ♦ Identificar los factores de riesgo de la alteración del vínculo
- ♦ Conocer las recomendaciones de buenas prácticas ante una situación de pérdida perinatal
- ♦ Identificar las fases del duelo y su correcto manejo
- ♦ Identificar los distintos tipos de pérdida perinatal
- ♦ Identificar las diferencias entre depresión y duelo perinatal
- ♦ Aprender a manejar las diferentes escalas de valoración del duelo perinatal
- ♦ Aumentar los conocimientos sobre la fisiología del aparato reproductor femenino
- ♦ Aumentar los conocimientos acerca del ciclo genital femenino y la influencia hormonal sobre el mismo
- ♦ Conocer en profundidad el ciclo de respuesta sexual y sus distintas etapas
- ♦ Reconocer los cambios a nivel físico, fisiológico y psíquico de la puérpera que pueden influir en su salud sexual
- ♦ Aprender a manejar herramientas para poder promocionar la salud sexual en el puerperio
- ♦ Reconocer e identificar los problemas sexuales más frecuentes durante el puerperio
- ♦ Aumentar el conocimiento relativo a las disfunciones sexuales del deseo, la excitación y el orgasmo femenino
- ♦ Conocer e identificar la anorgasmia, sus causas y su tratamiento
- ♦ Identificar y diferenciar el vaginismo y la dispareunia
- ♦ Perfeccionar el manejo y el tratamiento del vaginismo y la dispareunia desde la consulta de la matrona
- ♦ Mejorar los conocimientos relativos a los distintos tipos de contracepción que pueden emplearse en el puerperio
- ♦ Conocer el concepto "Parentalidad Positiva" y su marco legal e institucional
- ♦ Conocer los criterios necesarios indispensables para una parentalidad positiva
- ♦ Identificar los diferentes tipos de familia
- ♦ Aprender el manejo de las herramientas de identificación de las necesidades familiares
- ♦ Identificar los diferentes estilos educativos parentales
- ♦ Comprender las estrategias necesarias para la coeducación
- ♦ Profundizar en el diseño de talleres para fomentar la coeducación
- ♦ Mejorar el conocimiento acerca de las herramientas necesarias para la correcta resolución de conflictos intrafamiliares

- ♦ Identificar y promocionar los elementos necesarios para el correcto establecimiento del apego
- ♦ Identificar los tipos de apego
- ♦ Ampliar los conocimientos sobre herramientas de valoración y diagnóstico de las alteraciones del vínculo
- ♦ Profundizar en los diferentes tipos de maltrato psicológico y sus factores de riesgo
- ♦ Ampliar el conocimiento sobre los derechos y deberes de la puérpera y el recién nacido en materia de salud
- ♦ Ampliar el conocimiento acerca de los principios éticos que deben regir la práctica asistencial de la matrona
- ♦ Ahondar en el derecho a la autonomía de la paciente
- ♦ Mejorar en el conocimiento sobre la responsabilidad del profesional en el marco de la asistencia sanitaria
- ♦ Identificar los métodos de evaluación de la calidad de los cuidados en la práctica asistencial
- ♦ Mejorar el conocimiento sobre el concepto de programa de salud y sus objetivos a la hora de aplicarlos en la práctica asistencial
- ♦ Optimizar los recursos a la hora de planificar las actividades que formarán parte del programa de salud
- ♦ Aprender a distinguir qué son las Guías de Práctica Clínica, los mapas de cuidados y las vías clínicas
- ♦ Profundizar en el concepto y las etapas de la planificación sanitaria
- ♦ Profundizar en el conocimiento sobre la organización de los cuidados obstétricos en el puerperio desde los diferentes niveles de atención
- ♦ Actualizar los conocimientos acerca de la fisiología de la lactancia materna
- ♦ Describir la anatomía de la mama lactante
- ♦ Definir las características de un banco de leche
- ♦ Realizar una revisión de la epidemiología mundial actual de la lactancia materna
- ♦ Fomentar el adecuado desarrollo de la relación del binomio madre e hijo, disminuyendo el número de niños agredidos, abandonados y con fallas para progresar sin causa orgánica
- ♦ Favorecer la lactancia materna para lograr un adecuado crecimiento y desarrollo, previniendo futuros problemas de salud
- ♦ Explicar los beneficios de la lactancia para la recuperación de la mujer tras el parto y a largo plazo
- ♦ Explicar las diferentes posiciones de amamantamiento y sus indicaciones
- ♦ Detectar malas posiciones del enganche del bebé que puedan suponer alteración en el desarrollo de las tomas
- ♦ Explicar los beneficios de la actividad física durante la lactancia
- ♦ Describir las principales contraindicaciones de la lactancia materna
- ♦ Describir los derechos de la mujer durante la lactancia
- ♦ Definir estrategias para asesorar y acompañar a las mujeres que no desean lactar
- ♦ Explicar las creencias erróneas sobre lactancia materna
- ♦ Describir la implicación paterna en el proceso de lactancia
- ♦ Promover la participación activa en los cuidados del RN y en la supervisión de su crecimiento y desarrollo
- ♦ Capacitar a las madres en la atención del RN y en la resolución de problemas comunes de la salud del niño
- ♦ Definir aquellas patologías maternas que pueden contraindicar la lactancia materna

- ♦ Proporcionar información sobre la alimentación de la madre lactante
- ♦ Enseñar los pasos que se deben seguir para lograr una lactancia materna exclusiva y exitosa
- ♦ Obtener conocimientos acerca del paso de fármacos a la leche materna para orientar a la mujer en sus dudas cuando deben tomar medicamentos
- ♦ Definir el tratamiento adecuado de las complicaciones asociadas a la mama y al pezón
- ♦ Explicar las diferentes ayudas y dispositivos que pueden usarse para facilitar la lactancia materna
- ♦ Explicar otros tipos de alimentación en el lactante y su sustitución o combinación con la lactancia materna
- ♦ Explicar las diferentes técnicas de preparación de biberones y sus ventajas e inconvenientes
- ♦ Asesorar a la madre que trabaja fuera de casa y desea seguir lactando





“

*Una capacitación completa
que te llevará a través de los
conocimientos necesarios, para
competir entre los mejores”*

03

Competencias

Una vez estudiados todos los contenidos y alcanzados los objetivos del Grand Master en Puerperio y Lactancia Materna, el profesional tendrá una superior competencia y desempeño en esta área. Un planteamiento completísimo, en una especialización de alto nivel, que marca la diferencia.



A close-up photograph of a newborn baby's head, showing the ear and some hair. The baby is lying down, and the image is partially obscured by a diagonal graphic element.

“

Acceder a la excelencia en cualquier profesión requiere esfuerzo y constancia. Pero, sobre todo, el apoyo de profesionales, que te aporten el impulso que te hace falta, con los medios y el soporte necesarios. En TECH ponemos a tu servicio todo lo que necesitas”



Competencias generales

- ♦ Realizar los cuidados que requiere la mujer y sus hijos en la etapa del puerperio
- ♦ Ofrecer unos cuidados puerperales de calidad basados en la evidencia científica
- ♦ Tomar decisiones ante situaciones que se desvíen de la normalidad en este ámbito
- ♦ Ofrecer una práctica asistencial de calidad y actualizada
- ♦ Resolver problemas que puedan surgir en la práctica asistencial
- ♦ Poseer y comprender conocimientos que aporten una base u oportunidad de ser originales en el desarrollo y/o aplicación de ideas, a menudo en un contexto de investigación
- ♦ Aplicar los conocimientos adquiridos y su capacidad de resolución de problemas en entornos nuevos o poco conocidos dentro de contextos más amplios (o multidisciplinares) relacionados con su área de estudio
- ♦ Integrar conocimientos y enfrentarse a la complejidad de formular juicios a partir de una información que, siendo incompleta o limitada, incluya reflexiones sobre las responsabilidades sociales y éticas vinculadas a la aplicación de sus conocimientos y juicios
- ♦ Comunicar sus conclusiones, los conocimientos y razones últimas que las sustentan a públicos especializados y no especializados de un modo claro y sin ambigüedades
- ♦ Poseer las habilidades de aprendizaje que les permitan continuar estudiando de un modo que habrá de ser en gran medida autodirigido o autónomo





Competencias específicas

- ♦ Actuar en los distintos niveles de atención puerperal
- ♦ Conocer los criterios a cumplir para llevar a cabo el alta precoz, así como manejar la evolución del proceso en el domicilio materno
- ♦ Valorar a la mujer a su salida del hospital
- ♦ Detectar de manera precoz las complicaciones puerperales, tanto físicas como mentales
- ♦ Reconocer la anatomía del periné femenino
- ♦ Manejar los traumatismos del periné en la puérpera
- ♦ Conocer la anatomía y fisiología de la mama, la formación de la leche materna y su composición
- ♦ Reconocer todas las características del recién nacido sano, así como todos los cambios y adaptaciones a nivel fisiológico que se producen en las primeras horas y días desde el nacimiento
- ♦ Realizar una adecuada educación para la salud a la mujer, familia y comunidad, identificando las necesidades de aprendizaje en relación con la salud materno-infantil
- ♦ Reconocer la patología del neonato
- ♦ Resolver las dudas y asesoramiento de la mujer en la crianza
- ♦ Comprender los cambios cerebrales durante el embarazo y el posparto para hacer un abordaje completo e integral de la paciente
- ♦ Analizar la pérdida y el duelo perinatal desde la perspectiva del vínculo
- ♦ Trabajar con las parejas de una manera consciente, efectiva, afectiva y basada en la evidencia
- ♦ Realizar una búsqueda activa en la consulta abordando la salud sexual y la sexualidad durante el embarazo y el posparto para dar a la mujer una atención integral y de calidad
- ♦ Evaluar desde el periodo prenatal los recursos y la adaptación a los nuevos roles familiares, así como la efectividad de sus estrategias de resolución de conflictos
- ♦ Reconocer los aspectos legales a los que nos enfrentamos a diario en la práctica asistencial
- ♦ Conocer los derechos y deberes de los pacientes, así como estar informados de aspectos relacionados con los derechos en materia de salud del usuario sirven para poder ser prudentes y respetuosos en la práctica
- ♦ Describir todos los beneficios que proporciona la lactancia materna a través de los hechos constatados por la evidencia científica
- ♦ Informar a las madres de los grupos de apoyo a la lactancia natural que existen y facilitar la puesta en contacto con ellos
- ♦ Adquirir conocimientos para conseguir prolongar y mantener la lactancia durante dos años o más
- ♦ Desarrollar habilidades en la confección de la entrevista de lactancia a las madres (historia clínica de lactancia)
- ♦ Realizar consejo a la madre lactante en legislación vigente relacionada con la lactancia materna
- ♦ Definir el abordaje de la instauración y mantenimiento de la lactancia materna en situaciones especiales
- ♦ Identificar las particularidades generales tanto fisiológicas como anatómicas que caracterizan al recién nacido sano
- ♦ Reconocer las contraindicaciones de la lactancia materna y asesorar adecuadamente a la madre en este proceso
- ♦ Fomentar el vínculo familiar con el recién nacido promoviendo la participación de la familia
- ♦ Demostrar las razones por las cuales la Lactancia Materna exclusiva es el mejor alimento para el bebé
- ♦ Desarrollar en las técnicas de Enfermería, habilidades que les permitan identificar los problemas más comunes durante la lactancia y la solución adecuada a cada uno

04

Dirección del curso

El programa incluye en su cuadro docente a expertos de referencia en Puerperio y Lactancia Materna, que vierten en esta especialización la experiencia de su trabajo. Además, participan en su diseño y elaboración otros especialistas de reconocido prestigio que completan el programa de un modo interdisciplinar.





“

Contamos con un excelente equipo de profesionales que se ha unido para enseñarte los últimos avances en el puerperio y lactancia materna”

Dirección



Dr. Rodríguez Díaz, Luciano

- ◆ Especialista en Enfermería Obstétrico-Ginecológica (Matrona) en el Hospital Universitario de Ceuta desde el 2006 hasta la actualidad
- ◆ Profesor de la Unidad Docente de Matronas de Ceuta
- ◆ Responsable de Salud Perinatal: Salud Sexual Reproductiva y Parto Normal de Ingesa
- ◆ Revisor revista Enfermería Clínica de Elsevier
- ◆ Vocal del Grupo de Urgencias Obstétrico-Ginecológicas de la SEEUE
- ◆ Miembro numerario del Instituto de Estudios Ceutíes
- ◆ Doctor por la Universidad de Granada
- ◆ Diplomado en Enfermería



Dra. Vázquez Lara, Juana María

- ◆ Enfermera del 061 de Ceuta
- ◆ Matrona en el área Sanitaria de Ceuta
- ◆ Jefa de Estudios de la Unidad Docente de Matronas de Ceuta
- ◆ Profesora Unidad Docente de Matronas de Ceuta
- ◆ Coordinadora del grupo de urgencias obstétrico-ginecológicas de la SEEUE
- ◆ Diplomada en Enfermería
- ◆ Doctora por la Universidad de Granada



Dña. Grolimund Sánchez, Verónica

- ♦ Matrona especializada en el Embarazo y Parto de Alto Riesgo en Hospital Universitario Gregorio Marañón
- ♦ Enfermera especialista en Obstetricia y Ginecología
- ♦ Profesora en la Unidad docente de Enfermería especialista en Obstetricia y Ginecología del H. G. U. Gregorio Marañón desde el año 2013
- ♦ Colaboradora docente en el Hospital Universitario Gregorio Marañón tutorizando y supervisando las rotaciones de EIR en Atención familiar y Comunitaria
- ♦ Profesora en el Curso práctico de emergencias obstétricas. Hemorragia obstétrica
- ♦ Enfermera en servicios especiales como Urgencias, URPA, UCI y UCI neonatal
- ♦ Diplomada en Enfermería por la Universidad Autónoma de Madrid



Dña. Pallarés Jiménez, Noelia

- ♦ Matrona en el Hospital Universitario Gregorio Marañón
- ♦ Profesora colaboradora de la Unidad Docente de residentes de Matrona del Hospital General Universitario Gregorio Marañón como experta en el área de enfermería maternal y del recién nacido
- ♦ Matrona en Atención Primaria en Barcelona. Instituto Catalán de la Salud
- ♦ Matrona en el Hospital Universitario Clínic de Barcelona
- ♦ Enfermera en planta de puerperio en el Hospital Universitario Miguel Servet de Zaragoza
- ♦ Diplomada Universitaria de Enfermería en la Universidad de Zaragoza
- ♦ Especialidad en Enfermería Obstétrico-Ginecológica (Matrona) en la Unidad Docente de Matronas de Cataluña, Universidad de Barcelona
- ♦ Especialidad Obstétrico-Ginecológica en el Hospital Germans Trias i Pujol de Badalona como Matrona residente
- ♦ Postgrado en Salud Sexual e Intervención educativa y comunitaria en la Fundación Universidad de Lérida

Coordinación

Dña. Alcolea Flores, Silvia

- ♦ Matrona Hospital Universitario de Ceuta

D. Fernández Carrasco, Francisco Javier

- ♦ Matron Hospital Hospiten Estepona

Dña. Gilart Cantizano, Patricia

- ♦ Matrona Hospital Quirón Campo de Gibraltar

Dña. Gómez Losada, Patricia

- ♦ Matrona Hospital Quirón Campo de Gibraltar

Dña. Mérida Téllez, Beatriz

- ♦ Matrona Hospital Granada

Dña. Mohamed Mohamed, Dina

- ♦ Matrona Hospital Universitario de Ceuta

Dña. Palomo Gómez, Rocío

- ♦ Matrona Hospital Universitario de Ceuta

D. Rodríguez Díaz, David

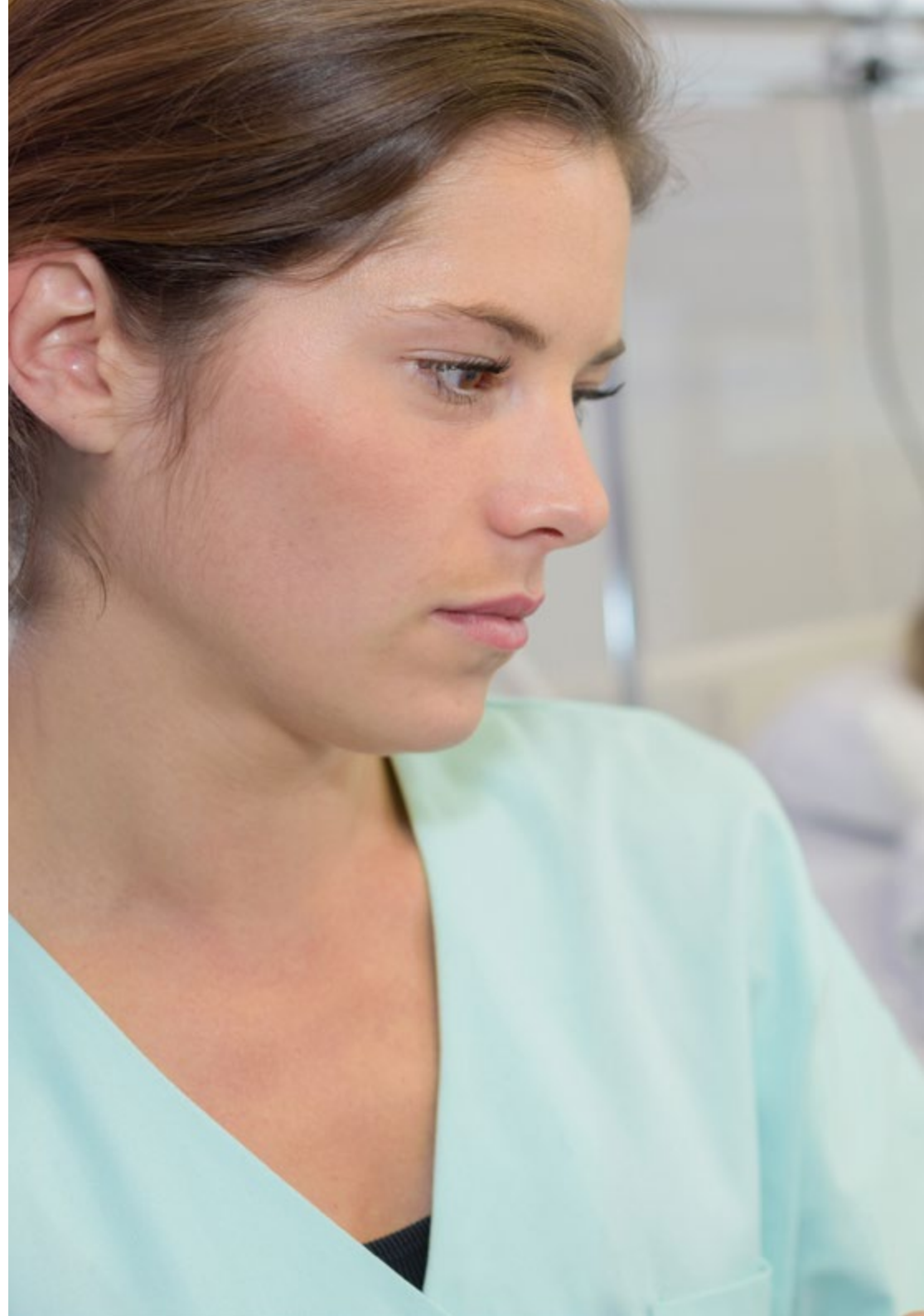
- ♦ Enfermero Hospital La Candelaria de Tenerife

D. Vázquez Lara, Francisco

- ♦ Grado en Biología

Dña. Vázquez Lara, María Dolores

- ♦ Enfermera Área Sanitaria Campo de Gibraltar





Profesores

Dña. Matesanz Jete, Consuelo

- ♦ Matrona. Hospital General de Segovia
- ♦ Matrona en Hospital General Universitario Gregorio Marañón
- ♦ Diplomado Universitario en Enfermería por la Universidad de Alcalá
- ♦ Enfermera especialista en Ginecología y Obstetricia
- ♦ Máster Universitario en Género y Salud por la Universidad Rey Juan Carlos
- ♦ Profesional Certificado en método Naces

Dña. Gutiérrez Munuera, Marta

- ♦ Matrona. Hospital Infanta Leonor
- ♦ Diplomado en enfermería 2000-2003 Universidad Autónoma de Madrid. EUE Puerta de Hierro
- ♦ Especialista en obstetricia y ginecología 2006-2008 Complejo Hospitalario Universitario de Albacete
- ♦ Matrona. Hospital Universitario Gregorio Marañón
- ♦ Enfermera en Centro de especialidades de Argüelles
- ♦ Enfermera en hospitalización de traumatología y neumología. Hospital Puerta de Hierro

Dña. Sánchez Boza, Pilar

- ♦ Matrona en Hospital Universitario Gregorio Marañón
- ♦ Diplomada en Enfermería por la Universidad Pontificia de Comillas de Madrid
- ♦ Máster en Ayuda Humanitaria Sanitaria por la Universidad de Alcalá de Alcalá de Henares
- ♦ Experto Universitario en Urgencias y Emergencias acreditado por la Escuela de Ciencias de la Salud Centro Universitario adscrito a la Universidad Complutense de Madrid
- ♦ Profesora adjunta en Universidad Europea como profesora titular de la asignatura
- ♦ Cuidados a la Mujer y profesora auxiliar en cuidados en el adulto II, cuidados en el niño y adolescente en Grado de Enfermería
- ♦ Matrona en Mauritania con Rotary Club en proyecto de ayuda humanitaria.
- ♦ Coaching sexual en Fundación Sexpol (charlas de educación sexual), centros universitarios (Universidad de Alcalá de Henares y Universidad Europea de Madrid) y centros de Salud (Espronceda, Villablanca)
- ♦ Ponente en jornadas anuales contra la violencia de género para SUMMA.

Dña. Martín Jiménez, Beatriz

- ♦ Matrona en Los servicios de Parto y Urgencias Obstétrica en H.U. de Getafe
- ♦ Diplomada Universitaria en Enfermería Universidad de Alcalá de Henares
- ♦ Especialista en Enfermería Obstétrico-Ginecológica, Unidad Docente de Matronas UAM (HGU Gregorio Marañón)
- ♦ Enfermera en las Unidades de Neonatología y Satélite Volante en H.U. Infanta Leonor
- ♦ Matrona en Los servicios de Parto, Urgencias OG y Hospitalización de Alto Riesgo Obstétrico en H.G.U. Gregorio Marañón
- ♦ Docente en formación de postgrado Enfermeras especialistas en Obstetricia y Ginecología y Enfermeras especialistas en Pediatría

Dña. Triviño de la Cal, Cristina

- ♦ Especialista en Obstetricia y Ginecología en Hospital Gregorio Marañón
- ♦ Diplomada Universitaria en Enfermería en Universidad Autónoma de Madrid, Madrid
- ♦ Docente en la I Jornada para Matronas: abordaje y cuidados en duelo y pérdidas en el ciclo vital de la mujer, organizada por la FUDEN
- ♦ Docente en el taller de parto fisiológico impartido al equipo de Obstetricia del Hospital Universitario de Getafe
- ♦ Docente en taller acreditado para profesionales por la Agencia Laín Entralgo en "Apoyo al Duelo Perinatal" en hospitales de Madrid, Ávila, Salamanca, Segovia, Valladolid y Palma de Mallorca
- ♦ Docente en las Unidades del Gregorio Marañón y Salamanca

Dña. García Rodríguez, Laura

- ♦ Matrona en Hospital Fundación Jiménez Díaz
- ♦ Matrona en Centro de Salud de Goya
- ♦ Diplomado Universitario en Enfermería en E.U.E. La Paz. Universidad Autónoma de Madrid
- ♦ Experto en Enfermería de Urgencias y Emergencias en FUDEN. Madrid
- ♦ Enfermera especialista en Obstetricia y Ginecología en Hospital la Paz de Madrid. UD. Docente de Madrid

D. BURGUEÑO ANTÓN, ADRIÁN

- ♦ Especialista en Ginecología y Obstetricia
- ♦ Supervisor en Bloque Quirúrgico Materno-Infantil en el Hospital Universitario La Paz
- ♦ Diplomado Universitario en Enfermería
- ♦ Máster Oficial en Gestión Sanitaria
- ♦ Enfermero quirúrgico: Obstetricia y Ginecología. HULP
- ♦ Enfermero especialista: Matrn. HULP
- ♦ Profesor Colaborador UAM.
- ♦ Tutor de prácticas Residentes de Matrona

Dña. Ramírez Sánchez-Carnerero, Rosa María

- ♦ Matrona en el Hospital Virgen de Altagracia de Manzanares
- ♦ Diplomada Universitaria en Enfermería (DUE) Escuela Universitaria de Enfermería de Ciudad Real. Universidad de Castilla la Mancha. (UCLM)
- ♦ Enfermería Obstétrico-Ginecológica: Matrona. Unidad Docente de Matronas de Cataluña
- ♦ Licenciada en Antropología Social y Cultural
- ♦ Máster en investigación socio-sanitaria
- ♦ Matrona residente en la Unidad Docente de Matronas de Cataluña, Hospital Virgen de la Cinta de Tortosa
- ♦ Profesora colaboradora en la unidad docente de Matronas de Alcázar de San Juan (Ciudad Real)

Dña. Armijo Navarro, Elena

- ♦ Matrona Hospital San Sebastián

D. Carrasco Guerrero, Manuel

- ♦ Matrón Hospital Universitario de Ceuta

Dña. De Dios Pérez, María Isabel

- ♦ Matrona. Hospital Universitario de Ceuta

Dña. De la Cabeza Molina Castillo, María

- ♦ Matrona. Hospital Universitario de Ceuta

Dña. Del Pozo Álvarez, Lidia

- ♦ Matrona Hospital Universitario de Ceuta

Dña. Díaz Lozano, Paula

- ♦ Matrona. Hospital Universitario de Ceuta

Dña. Gómez González, Irene

- ♦ Matrona. Hospital Universitario de Ceuta

Dña. Hachero Rodríguez, Carmen María

- ♦ Matrona. Hospital Zaragoza

Dña. Martín Ansede, Esperanza

- ♦ Enfermera Pediátrica. Hospital Universitario de Ceuta

Dña. Martínez Picón, Claudia

- ♦ Matrona Hospital Universitario de Ceuta

Dña. Miquelajáuregui Espinosa, Araceli

- ♦ Matrona Hospital Universitario de Ceuta

Dña. Ortega del Valle, Silvia

- ♦ Matrona Hospital Universitario de Ceuta

Dña. Revidiego Pérez, María Dolores

- ♦ Matrona de Atención Especializada del Campo de Gibraltar y del Hospital Quirón Campo de Gibraltar.

Dña. Rojas Carmona, Belén

- ♦ Matrona Hospital Universitario de Ceuta

05

Estructura y contenido

Los contenidos de esta especialización han sido desarrollados por los diferentes profesores de este curso, con una finalidad clara: conseguir que el alumnado adquiera todas y cada una de las habilidades necesarias para convertirse en verdaderos expertos en esta materia. El contenido de este curso le permitirá aprender todos los aspectos de las diferentes disciplinas implicadas en esta área. Un programa completísimo y muy bien estructurado que le llevará hacia los más elevados estándares de calidad y éxito.



“

A través de un desarrollo muy bien compartimentado, podrás acceder a los conocimientos más avanzados del momento en Puerperio y Lactancia Materna”

Módulo 1. Puerperio fisiológico

- 1.1. Concepto y etapas del puerperio
- 1.2. Objetivos de la matrona en el puerperio
- 1.3. Modificaciones físicas y psicosociales
- 1.4. Atención a la mujer y al recién nacido en el puerperio inmediato
 - 1.4.1. Exploración general
 - 1.4.2. Valoración física
 - 1.4.3. Identificación y prevención de problemas
- 1.5. Atención y cuidados a la mujer y recién nacido en el puerperio precoz
 - 1.5.1. Actuación de la matrona en el puerperio precoz
 - 1.5.2. Educación sanitaria y consejos de autocuidado
 - 1.5.3. Cribado neonatal y cribado de hipoacusia del recién nacido
- 1.6. Control y seguimiento del puerperio tardío
- 1.7. Alta hospitalaria. Informe de la matrona al alta. Alta precoz
- 1.8. Criterios de buena atención en el Centro de Atención Primaria
 - 1.8.1. Criterios de buena atención en los Centros de Atención Primaria (Comunidad de Madrid y otras CCAA)
 - 1.8.2. Recomendaciones de la Guía de Práctica Clínica del Ministerio de Sanidad (GPC)
- 1.9. Educación para la salud en el puerperio
 - 1.9.1. Concepto e introducción. Tipos de intervención
 - 1.9.2. Objetivos de la Educación para la Salud en el puerperio
 - 1.9.3. Matrona como agente de salud en el puerperio
 - 1.9.4. Metodología. Principales técnicas en Educación para la Salud: técnicas expositivas, técnicas de investigación en el aula
- 1.10. Grupos de trabajo en el puerperio: grupo de puerperio y grupo de lactancia materna
 - 1.10.1. Sesión de puerperio: objetivos y contenidos
 - 1.10.2. Sesión de lactancia materna: objetivos y contenidos
 - 1.10.3. Sesión de cuidados del recién nacido: objetivos y contenidos



Módulo 2. Situaciones de riesgo en el puerperio

- 2.1. Hemorragia del puerperio
 - 2.1.1. Concepto, clasificación y factores de riesgo
 - 2.1.2. Etiología
 - 2.1.2.1. Alteraciones del tono uterino
 - 2.1.2.2. Retención de tejido
 - 2.1.2.3. Traumatismos en el canal del parto
 - 2.1.2.4. Alteraciones de la coagulación
 - 2.1.3. Clínica y manejo de la hemorragia puerperal
 - 2.1.3.1. Valoración y cuantificación de la hemorragia
 - 2.1.3.2. Tratamiento médico y quirúrgico
 - 2.1.3.3. Cuidados de la matrona
- 2.2. Infecciones en el puerperio
 - 2.2.1. Endometritis puerperal
 - 2.2.2. Infección perineal
 - 2.2.3. Infección de la pared abdominal
 - 2.2.4. Mastitis
 - 2.2.5. Sepsis. Síndrome de shock séptico letal. Shock tóxico estafilocócico o estreptocócico
- 2.3. Enfermedad tromboembólica, cardiopatías y anemia grave en el puerperio
 - 2.3.1. Enfermedad tromboembólica en el puerperio
 - 2.3.1.1. Trombosis venosa: superficial, profunda y pelviana
 - 2.3.1.2. Tromboembolismo pulmonar
 - 2.3.2. Cardiopatías en el puerperio
 - 2.3.3. Anemia grave en el puerperio
- 2.4. Hipertensión arterial, preeclampsia y HELLP en el puerperio
 - 2.4.1. Manejo de la mujer con hipertensión arterial en el puerperio
 - 2.4.2. Manejo de la mujer en el puerperio tras preeclampsia
 - 2.4.3. Manejo de la mujer en el puerperio tras HELLP
- 2.5. Patología endocrina en el puerperio
 - 2.5.1. Manejo de la mujer con diabetes gestacional en el puerperio
 - 2.5.2. Patología tiroidea en el puerperio
 - 2.5.3. Síndrome de Sheehan
- 2.6. Patología digestiva y urinaria
 - 2.6.1. Principales cuadros de patología digestiva en el puerperio
 - 2.6.1.1. Enfermedad de Crohn y colitis ulcerosa
 - 2.6.1.2. Hígado graso
 - 2.6.1.3. Colestasis
 - 2.6.2. Patología urinaria en el puerperio
 - 2.6.2.1. Infecciones urinarias
 - 2.6.2.2. Retención urinaria postparto
 - 2.6.2.3. Incontinencia urinaria
- 2.7. Enfermedades autoinmunes, neurológicas y neuromusculares en el puerperio
 - 2.7.1. Enfermedades autoinmunes en el puerperio: lupus
 - 2.7.2. Patología neurológica y neuromuscular en el puerperio
 - 2.7.2.1. Cefalea postpunción
 - 2.7.2.2. Epilepsia
 - 2.7.2.3. Enfermedades cerebrovasculares (hemorragia subaracnoidea, aneurismas, neoplasias cerebrales)
 - 2.7.2.4. Esclerosis lateral amiotrófica
 - 2.7.2.5. Miastenia gravis
- 2.8. Enfermedades infecciosas en el puerperio
 - 2.8.1. Infección por virus de la hepatitis B
 - 2.8.1.1. Manejo de la puérpera con infección por virus de la hepatitis B
 - 2.8.1.2. Cuidados y controles del recién nacido de madre con infección por virus de la hepatitis B
 - 2.8.2. Infección por virus de la hepatitis C
 - 2.8.2.1. Manejo de la puérpera con infección por virus de la hepatitis C
 - 2.8.2.2. Cuidados y controles del recién nacido de madre con infección por virus de la hepatitis C

- 2.8.3. Infección por Virus de la Inmunodeficiencia Humana
 - 2.8.3.1. Manejo de la puérpera con infección por VIH
 - 2.8.3.2. Cuidados y controles del recién nacido de madre con VIH
- 2.9. Traumatismos perineales y dehiscencia de la cicatriz abdominal tras cesárea
 - 2.9.1. Desgarros perineales: grados de desgarros y cuidados
 - 2.9.2. Episiotomía: tipos y cuidados de la matrona
 - 2.9.3. Dehiscencia de la cicatriz abdominal tras cesárea: cuidados de la matrona
 - 2.9.4. Hematomas perineales
- 2.10. Patología psiquiátrica
 - 2.10.1. Depresión postparto (DPP)
 - 2.10.1.1. Definición, etiología, detección de la DPP
 - 2.10.1.2. Tratamiento médico y cuidados de la matrona
 - 2.10.2. Psicosis puerperal
 - 2.10.2.1. Definición, etiología, detección de la psicosis puerperal
 - 2.10.2.2. Tratamiento médico y cuidados de la matrona

Módulo 3. Suelo pélvico

- 3.1. Anatomía del periné femenino. Tipos de traumatismos perineales
- 3.2. Episiotomía
 - 3.2.1. Definición
 - 3.2.2. Tipos de episiotomía
 - 3.2.3. Indicaciones de la realización de la episiotomía
 - 3.2.4. Recomendaciones OMS, SEGO y GPC
- 3.3. Desgarros perineales
 - 3.3.1. Definición y tipos
 - 3.3.2. Factores de riesgo
 - 3.3.3. Prevención de los desgarros perineales
- 3.4. Hematomas. Cuidados de la matrona tras la reparación perineal
 - 3.4.1. Desgarros leves (tipos I y II)
 - 3.4.2. Desgarros graves (tipos III y IV)
 - 3.4.3. Episiotomía

- 3.5. Complicaciones de los traumatismos del periné a corto plazo
 - 3.5.1. Hemorragias
 - 3.5.2. Infecciones
 - 3.5.3. Dolor y dispareunia
- 3.6. Complicaciones de los traumatismos del periné a largo plazo: incontinencias
 - 3.6.1. Incontinencia urinaria
 - 3.6.2. Incontinencia fecal
 - 3.6.3. Incontinencia de gases
- 3.7. Complicaciones de los traumatismos del periné a largo plazo: prolapsos
 - 3.7.1. Definición y clasificación de los prolapsos genitales
 - 3.7.2. Factores de riesgo
 - 3.7.3. Tratamiento médico y quirúrgico de los prolapsos. Rehabilitación del suelo pélvico
- 3.8. Tratamiento conservador de las disfunciones del suelo pélvico
 - 3.8.1. Técnicas manuales
 - 3.8.2. Técnicas instrumentales: biofeedback y electroestimulación y otras técnicas instrumentales
 - 3.8.3. Reeduación postural y entrenamiento abdominopélvico
- 3.9. Tratamiento quirúrgico de las disfunciones del suelo pélvico
 - 3.9.1. Cabestrillos y mallas
 - 3.9.2. Colposuspensión
 - 3.9.3. Colporrafia y perineorrafia
- 3.10. Mutilación genital femenina (MGF)
 - 3.10.1. Introducción y contexto social y demográfico de la MGF. Epidemiología
 - 3.10.2. Práctica de la MGF en la actualidad
 - 3.10.3. Tipos de MGF
 - 3.10.4. Consecuencias de la práctica de la MGF sobre la salud de la mujer
 - 3.10.5. Actuación frente a la MGF: estrategias de prevención, detección e intervenciones de la matrona
 - 3.10.6. Marco legal en relación con la MGF



Módulo 4. El recién nacido

- 4.1. Introducción a la neonatología. Conceptos y clasificación
 - 4.1.1. Periodos en neonatología
 - 4.1.2. Clasificación del recién nacido: por peso al nacimiento, por duración de la gestación
 - 4.1.3. Clasificación del recién nacido de riesgo
 - 4.1.4. Determinación de la edad gestacional. Métodos de Farr-Dubowitz. Método de Capurro y Método de Ballard
- 4.2. Adaptación a la vida extrauterina por sistemas
 - 4.2.1. Respiratorio. Primera respiración
 - 4.2.2. Cardiovascular: circulación, hemoglobina y coagulación. Cierre de conductos y foramen oval
 - 4.2.3. Termorregulación en el recién nacido
 - 4.2.4. Gastrointestinal
 - 4.2.5. Renal
 - 4.2.6. Hormonal e inmunológico
 - 4.2.7. Hepático y metabolismo de la glucosa
- 4.3. Atención inmediata del recién nacido. Cuidados de la matrona en el puerperio inmediato
 - 4.3.1. Valoración del recién nacido. Test de Apgar
 - 4.3.2. Profilaxis
 - 4.3.3. Fases del comportamiento (periodos alerta, adaptación y descanso, búsqueda y lactancia establecida)
 - 4.3.4. Piel con piel
 - 4.3.5. Cuidados de la matrona en el puerperio inmediato
- 4.4. Exploración física del recién nacido
 - 4.4.1. Sistema óseo
 - 4.4.2. Piel y tejido subcutáneo
 - 4.4.3. Cardiorrespiratorio
 - 4.4.4. Abdomen
 - 4.4.5. Tórax
 - 4.4.6. Genitourinario
 - 4.4.7. Extremidades superiores e inferiores
 - 4.4.8. Neurológico

- 4.5. Cuidados del recién nacido
 - 4.5.1. Higiene y baño
 - 4.5.2. Cordón umbilical
 - 4.5.3. Micción y meconio
 - 4.5.4. Vestido
 - 4.5.5. Chupete
 - 4.5.6. Visitas en el hospital
 - 4.5.7. Nutrición
- 4.6. Regulación térmica en el neonato y ambiente físico
 - 4.6.1. Regulación temperatura en el recién nacido
 - 4.6.2. Producción de calor en el recién nacido
 - 4.6.3. Pérdida de calor en el recién nacido
 - 4.6.4. Métodos para reducir la pérdida de calor
 - 4.6.5. Consecuencias de la alteración térmica en el recién nacido RN
 - 4.6.6. Importancia del ambiente físico: exposición a la luz, ritmo diurno-nocturno, ruidos y estímulos táctiles
- 4.7. Motivos frecuentes de consulta
 - 4.7.1. Llanto
 - 4.7.2. Alergia a la leche
 - 4.7.3. Reflujo gastroesofágico
 - 4.7.4. Vómitos tardíos
 - 4.7.5. Hernia inguinal
 - 4.7.6. Hemangiomas
 - 4.7.7. Estenosis y oclusión lacrimal
 - 4.7.8. El sueño
- 4.8. Cribados y parámetros del desarrollo y crecimiento del neonato
 - 4.8.1. Cribados metabólico, auditivo y visual
 - 4.8.2. Parámetros de crecimiento (peso, tallas y perímetros)
 - 4.8.3. Parámetros de desarrollo

- 4.9. Problemas frecuentes
 - 4.9.1. Disfunciones metabólicas: hipoglucemia e hipocalcemia
 - 4.9.2. Problemas respiratorios: enfermedad de membrana hialina, apnea, taquipnea transitoria, síndrome de aspiración meconial
 - 4.9.3. Hiperbilirrubinemia: fisiológica, patológica y kernícterus
 - 4.9.4. Reflujo gastroesofágico. Cólico del lactante
 - 4.9.5. Convulsiones febriles
- 4.10. Prevención de accidentes del RN. Prevención de la muerte súbita

Módulo 5. Situaciones especiales

- 5.1. Recién nacido prematuro
 - 5.1.1. Definición. Etiología
 - 5.1.2. Características del prematuro y morfología (Test de Dubowitz ,test de Ballard)
 - 5.1.3. Complicaciones precoces y tardías propias de la prematuridad
 - 5.1.4. Cuidados de los padres de recién nacidos prematuros. Impacto de la prematuridad en los padres
 - 5.1.5. Complicaciones precoces y tardías
- 5.2. Recién nacido postmaduro
 - 5.2.1. Definición. Etiología
 - 5.2.2. Clínica
 - 5.2.3. Principales complicaciones
 - 5.2.4. Cuidados generales
- 5.3. Recién nacido de bajo peso y CIR
 - 5.3.1. Definición. Etiología
 - 5.3.2. Clínica
 - 5.3.3. Principales complicaciones
 - 5.3.4. Cuidados generales
- 5.4. Encefalopatía hipóxico–isquémica
 - 5.4.1. Criterios esenciales y específicos para el diagnóstico de la encefalopatía hipóxico–isquémica
 - 5.4.2. Manejo de la encefalopatía hipóxico–isquémica

- 5.5. Infección perinatal. Sepsis
 - 5.5.1. Infección precoz o vertical
 - 5.5.2. Infección tardía o nosocomial
 - 5.5.3. Sepsis neonatal
 - 5.5.4. Consideraciones especiales de las principales infecciones: listeria, citomegalovirus, toxoplasma, rubeola, varicela y sífilis
- 5.6. Cuidados de la matrona en los recién nacidos hijos de madres consumidoras de drogas
 - 5.6.1. Clasificación de drogas según OMS (opio y derivados, barbitúricos y alcohol, cocaína, anfetaminas, LSD y cannabis) y según farmacología (estimulantes SNC, depresores SNC y psicodélicos)
 - 5.6.2. Efectos del consumo de drogas en el embarazo en los neonatos
 - 5.6.3. Cuidados y vigilancia de neonatos
 - 5.6.4. Síndrome alcohólico fetal
- 5.7. Particularidades de la lactancia en el recién nacido prematuro
 - 5.7.1. Reflejo de succión y prematuridad
 - 5.7.2. Leche materna, leche donada y leche de fórmula
 - 5.7.3. Técnicas y posiciones especiales
 - 5.7.4. Uso del relactador
- 5.8. Problemas de lactancia en situaciones especiales
 - 5.8.1. Recién nacido adormilado
 - 5.8.2. Huelga de lactancia
 - 5.8.3. Anquiloglosia
 - 5.8.4. Patología fetal: Síndrome de Down, Síndrome de Pierre-Robin y labio leporino
- 5.9. Problemas de lactancia relacionados con la madre I
 - 5.9.1. Pezón plano, invertido y pseudoinvertido
 - 5.9.2. Mal agarre
 - 5.9.3. Grietas e infecciones en el pezón
 - 5.9.4. Retraso en la lactogénesis II
- 5.10. Problemas de lactancia relacionados con la madre II
- 5.11. Mastitis: extracción del cultivo
- 5.12. Absceso
- 5.13. Hipogalactia
- 5.14. Ingurgitación

Módulo 6. Aspectos psicológicos y emocionales en el puerperio

- 6.1. Definición de vínculo. Marco teórico
- 6.2. Neurobiología del vínculo
 - 6.2.1. Sistema hormonal materno
 - 6.2.2. Sistema hormonal del recién nacido
- 6.3. Cambios psíquicos en la puérpera
 - 6.3.1. Transparencia psíquica
 - 6.3.2. Adaptación psicosocial: Reva Rubin y Mercer
- 6.4. Factores de riesgo en la alteración del vínculo
- 6.5. Pérdida perinatal
 - 6.5.1. Definiciones
 - 6.5.2. Situación actual de pérdida perinatal en España
 - 6.5.3. Factores de riesgo y causas
- 6.6. Tipos de pérdida perinatal
 - 6.6.1. Aborto espontáneo, interrupción voluntaria del embarazo (IVE)
 - 6.6.2. IVE por malformación fetal o riesgo materno
 - 6.6.3. Reducción selectiva en gestaciones múltiples
 - 6.6.4. Pérdida por feto muerto intraútero o intraparto
- 6.7. Duelo perinatal
 - 6.7.1. Concepto y modalidades
 - 6.7.2. Fases del duelo
 - 6.7.3. Diferencias entre duelo perinatal y depresión
- 6.8. Conceptualización de un duelo perinatal
 - 6.8.1. Manifestaciones específicas
 - 6.8.2. Factores que influyen en el duelo
 - 6.8.3. Escalas de valoración del duelo perinatal
- 6.9. Vivencias tras sufrir una pérdida
 - 6.9.1. Embarazo tras la pérdida
 - 6.9.2. Lactancia materna en el duelo
 - 6.9.3. Otros afectados en la pérdida
- 6.10. El papel de la matrona en la pérdida y el duelo perinatal

Módulo 7. Sexualidad y anticoncepción en el puerperio

- 7.1. Recuerdo anatómico del aparato genital femenino
 - 7.1.1. Genitales externos
 - 7.1.2. Genitales internos
 - 7.1.3. Pelvis ósea
 - 7.1.4. Pelvis blanda
 - 7.1.5. Glándula mamaria
- 7.2. Recuerdo de la fisiología del aparato reproductor femenino
 - 7.2.1. Introducción
 - 7.2.2. Hormonas femeninas
 - 7.2.3. Ciclo genital femenino: ovárico, endometrial, miometrial, tubárico, cervicaluterino, vaginal y mamario
- 7.3. Ciclo de respuesta sexual en la mujer
 - 7.3.1. Introducción: ciclo de respuesta sexual de Master y Johnson
 - 7.3.2. Deseo
 - 7.3.3. Excitación
 - 7.3.4. Meseta
 - 7.3.5. Orgasmo
- 7.4. Sexualidad en el puerperio
 - 7.4.1. Introducción
 - 7.4.2. Cambios anatómicos, fisiológicos y psicológicos en el puerperio
 - 7.4.3. La sexualidad en el puerperio
 - 7.4.4. Problemas sexuales durante el puerperio
 - 7.4.5. Promoción de la salud sexual en el puerperio
- 7.5. Disfunciones del deseo
 - 7.5.1. Introducción
 - 7.5.2. Bases biológicas del deseo sexual
 - 7.5.3. Consideraciones sobre el deseo sexual
 - 7.5.4. Definiciones sobre el deseo sexual
 - 7.5.5. Disfunciones de la fase del deseo
 - 7.5.6. Etiología de las disfunciones del deseo
 - 7.5.7. Propuestas de tratamiento
- 7.6. Disfunciones de la excitación
 - 7.6.1. Definiciones del concepto de excitación
 - 7.6.2. Definición de las disfunciones de la excitación
 - 7.6.3. Clasificación de las disfunciones en la fase de la excitación
 - 7.6.4. Etiología de las disfunciones en la fase de excitación
- 7.7. Disfunciones del orgasmo
 - 7.7.1. Qué es el orgasmo y cómo se produce
 - 7.7.2. Reacciones fisiológicas de la respuesta sexual en la mujer
 - 7.7.3. El punto G
 - 7.7.4. El músculo del amor (músculo pubococcígeo)
 - 7.7.5. Condiciones necesarias para la consecución del orgasmo
 - 7.7.6. Clasificación de las disfunciones orgásmicas femeninas
 - 7.7.7. Etiología de la anorgasmia
 - 7.7.8. Terapéutica
- 7.8. Vaginismo y dispareunia
 - 7.8.1. Definiciones
 - 7.8.2. Clasificación
 - 7.8.3. Etiología
 - 7.8.4. Tratamiento
- 7.9. Terapéutica en pareja
 - 7.9.1. Introducción
 - 7.9.2. Aspectos generales de la terapia en pareja
 - 7.9.3. Dinámicas de enriquecimiento sexual y comunicación en pareja
- 7.10. Anticoncepción en el puerperio
 - 7.10.1. Conceptos
 - 7.10.2. Tipos de contracepción
 - 7.10.3. Métodos naturales
 - 7.10.3.1. Métodos naturales con lactancia materna
 - 7.10.3.2. Métodos naturales sin lactancia materna
 - 7.10.4. DIU

- 7.10.5. Métodos hormonales
 - 7.10.5.1. Métodos hormonales con lactancia materna
 - 7.10.5.2. Métodos hormonales sin lactancia materna
- 7.10.6. Esterilización voluntaria
- 7.10.7. Anticoncepción de emergencia

Módulo 8. Parentalidad

- 8.1. Infancia y parentalidad positiva en el marco europeo
 - 8.1.1. El Consejo de Europa y los derechos del niño
 - 8.1.2. Parentalidad positiva: definición y principios básicos
 - 8.1.3. Políticas públicas de apoyo a la parentalidad positiva
- 8.2. La familia como agente de salud
 - 8.2.1. Definición de familia
 - 8.2.2. La familia como agente de Salud
 - 8.2.3. Factores protectores y estresores
 - 8.2.4. Desarrollo de competencias y responsabilidad parentales
- 8.3. La familia: estructura y ciclo vital
 - 8.3.1. Modelos familiares
 - 8.3.1.1. Inclusión
 - 8.3.1.2. Fusión
 - 8.3.1.3. Interdependencia
 - 8.3.2. Tipos de familia
 - 8.3.2.1. Estable
 - 8.3.2.2. Inestable
 - 8.3.2.3. Monoparental
 - 8.3.2.4. Reconstituida
- 8.3.3. Familias monomarentales y monoparentales
- 8.3.4. Valoración de las necesidades de la familia
 - 8.3.4.1. Ciclo evolutivo familia
 - 8.3.4.2. Test de APGAR familiar
 - 8.3.4.3. Cuestionario Mos
- 8.4. Estilos educativos parentales
 - 8.4.1. Conceptos esenciales
 - 8.4.2. Clasificación de los estilos
 - 8.4.2.1. Padres autoritarios
 - 8.4.2.2. Padres permisivos (indulgente y negligente)
 - 8.4.2.3. Padres democráticos
 - 8.4.3. Estilos de familia
 - 8.4.3.1. Contractualista
 - 8.4.3.2. Estatutaria
 - 8.4.3.3. Maternalista
 - 8.4.3.4. Sobreprotectora
- 8.5. Coeducación
 - 8.5.1. Introducción y principios
 - 8.5.2. Estrategias de coeducación
 - 8.5.3. Talleres para trabajar la coeducación en las familias (sesiones)
- 8.6. Resolución positiva de conflictos. Comunicación intrafamiliar
 - 8.6.1. Introducción
 - 8.6.2. Técnica del semáforo inteligente
 - 8.6.3. Comunicación eficaz, escucha activa y asertividad
 - 8.6.4. Autoestima y autoconocimiento. Autoestima en las diferentes etapas del niño
 - 8.6.5. Fomento de la autonomía
 - 8.6.6. Autocontrol y tolerancia a la frustración

- 8.7. Apego
 - 8.7.1. Introducción. Función. Ventana de oportunidad
 - 8.7.2. Desarrollo del apego por edad
 - 8.7.3. Tipos de apego: seguro, ansioso y ambivalente, evasivo o evitativo, desorganizado
 - 8.7.4. Vínculo paternal
- 8.8. Cuidados de la matrona orientados al establecimiento y al fomento del apego
 - 8.8.1. Método canguro
 - 8.8.2. Promoción de la lactancia materna
 - 8.8.3. Porteo
 - 8.8.4. Masaje infantil
 - 8.8.5. Modelo de sesiones para el fomento del apego
- 8.9. Alteración del vínculo materno-infantil
 - 8.9.1. Introducción
 - 8.9.2. Criterios diagnósticos
 - 8.9.3. Cuestionarios psicomédicos
 - 8.9.4. Otras escalas de valoración
 - 8.9.5. Entrevista semi-estructurada
- 8.10. Maltrato emocional o psicológico
 - 8.10.1. Introducción al maltrato infantil
 - 8.10.2. Definición del maltrato psicológico
 - 8.10.3. Clasificación: pasivos y activos
 - 8.10.4. Factores de riesgo
 - 8.10.5. Síntomas y trastornos
 - 8.10.6. Formas que adquiere el maltrato psicológico

Módulo 9. Legislación y gestión en la práctica asistencial de la matrona en el puerperio

- 9.1. La mujer en el puerperio y el recién nacido como usuarios del Sistema Nacional de Salud. Principios éticos en la práctica profesional
- 9.2. Derecho a la información sanitaria y derecho a la intimidad en la práctica asistencial de la matrona
 - 9.2.1. Derecho a la información asistencial
 - 9.2.2. Titular del derecho a la información asistencial
 - 9.2.3. Derecho a la información epidemiológica
 - 9.2.4. Derecho a la intimidad. Secreto profesional
 - 9.2.5. Derecho a la autonomía del paciente
 - 9.2.6. Consentimiento informado
 - 9.2.7. Límites del consentimiento informado y consentimiento informado por representación
 - 9.2.8. Condiciones de la información y consentimiento informado por escrito
 - 9.2.9. Información en el Sistema Nacional de Salud
- 9.3. El secreto profesional
- 9.4. Historia clínica. Informe de alta y otra documentación clínica. Protección de datos
- 9.5. Responsabilidad profesional en la labor asistencial de la matrona
- 9.6. Registro Civil. Libro de Familia. Permisos de maternidad y paternidad actuales. Permisos en situaciones especiales
- 9.7. Calidad en los cuidados de la matrona durante el puerperio
 - 9.7.1. Concepto de calidad y marco conceptual. Calidad total
 - 9.7.1. Evaluación de estructura, proceso y resultados
 - 9.7.2. Métodos de evaluación: evaluación externa, evaluación interna y monitorización
 - 9.7.3. Dimensiones de calidad
- 9.8. Programas de salud y su evaluación
 - 9.8.1. Concepto de programa de salud
 - 9.8.2. Objetivos y planificación de actividades
 - 9.8.3. Guías de Práctica Clínica
 - 9.8.4. Mapas de cuidados y vías clínicas
 - 9.8.5. Evaluación

- 9.9. Planificación sanitaria
 - 9.9.1. Introducción y definición de planificación sanitaria
 - 9.9.2. Etapas en la planificación
 - 9.9.3. Identificación de problemas. Tipos de necesidades
 - 9.9.4. Indicadores
 - 9.9.5. Factores condicionantes de problemas de salud
 - 9.9.6. Priorización de problemas
- 9.10. Organización de los cuidados obstétricos en el puerperio desde los diferentes niveles de atención
 - 9.10.1. Organización de los cuidados de la matrona en los centros de atención primaria y atención especializada
 - 9.10.2. La consulta de puerperio de la matrona
 - 9.10.3. Coordinación de los cuidados de la matrona entre ambos niveles de atención. Continuidad de los cuidados

Módulo 10. La lactancia materna en la actualidad y a lo largo de la historia

- 10.1. Conceptos relacionados con la lactancia materna
 - 10.1.1. Evolución del concepto de lactancia materna
 - 10.1.2. Conceptos sobre lactancia materna
- 10.2. Historia de la lactancia materna
 - 10.2.1. Historia natural de la lactancia materna
 - 10.2.2. Desarrollo histórico de la importancia de la lactancia materna
- 10.3. Falsos mitos
 - 10.3.1. Creencias erróneas sobre lactancia materna
 - 10.3.2. Creencias acertadas sobre lactancia materna
- 10.4. Estrategia de atención al parto normal
 - 10.4.1. Fomento de la lactancia materna tras el parto
 - 10.4.2. Beneficios de la lactancia materna en el parto
- 10.5. Epidemiología
 - 10.5.1. Curso epidemiológico del desarrollo de la lactancia materna
 - 10.5.2. Evolución social de la lactancia materna

- 10.6. Bancos de leche humana
 - 10.6.1. Concepto de banco de leche
 - 10.6.2. Características de un banco de leche
- 10.7. Asesoramiento y acompañamiento a la mujer que no desea lactar
 - 10.7.1. Educación sanitaria para mujeres que no desean lactar
 - 10.7.2. Información específica sobre cuidados en mujeres no lactantes
- 10.8. Derechos de la mujer durante la lactancia
 - 10.8.1. Los derechos inmediatos de la lactante
 - 10.8.2. Beneficios sociales en la mujer lactante
- 10.9. Implicación paterna en la lactancia
 - 10.9.1. El padre como figura de apoyo a la lactancia
 - 10.9.2. El padre como asesor de la lactancia
- 10.10. Protección de la lactancia a nivel mundial: recomendaciones OMS
 - 10.10.1. Recomendaciones de la OMS
 - 10.10.2. Protección mundial en la lactancia

Módulo 11. Lactancia materna

- 11.1. Anatomía
 - 11.1.1. Desarrollo embrionario
 - 11.1.2. Glándula mamaria madura
 - 11.1.3. Glándula mamaria en el embarazo
 - 11.1.4. Glándula mamaria en la lactancia
- 11.2. Fisiología de la secreción láctea
 - 11.2.1. Mamogénesis
 - 11.2.2. Lactogénesis I y II
 - 11.2.3. Lactogénesis III/ lactopoyesis
 - 11.2.4. Control endocrino de la secreción láctica
- 11.3. Composición de la leche materna
 - 11.3.1. Tipos de leche y su composición
 - 11.3.2. Comparativa entre calostro-leche madura y leche materna-leche de vaca

- 11.4. Lactancia materna eficaz
 - 11.4.1. Signos de un buen agarre
 - 11.4.2. Patrones de normalidad del recién nacido: micción, deposición y ganancia de peso
- 11.5. Valoración de una toma
 - 11.5.1. Escala LATCH
 - 11.5.2. Tabla de observación de la toma de la Unión Europea
 - 11.5.3. Posturas para amamantar
- 11.6. Alimentación y suplementación
 - 11.6.1. Alimentación y suplementación en la madre
 - 11.6.2. Suplementación en el recién nacido. Recomendaciones de la Guía de Práctica Clínica 2017
- 11.7. Contraindicaciones de la lactancia materna
 - 11.7.1. Contraindicaciones maternas
 - 11.7.2. Contraindicaciones del recién nacido
 - 11.7.3. Supresión farmacológica
- 11.8. Lactancia materna y vínculo
 - 11.8.1. Piel con piel. La importancia de las primeras horas tras el nacimiento
 - 11.8.2. Colecho
 - 11.8.2.1. Beneficios
 - 11.8.2.2. Normas para un colecho seguro
 - 11.8.3. Lactancia en tándem
- 11.9. Extracción y conservación de la leche
- 11.10. Destete. Iniciativa para la Humanización de la Asistencia al Nacimiento y la lactancia (IHAN)

Módulo 12. Fisiología e historia clínica en la lactancia

- 12.1. Anatomía de la mama
 - 12.1.1. Estructura ósea circundante de la mama
 - 12.1.2. Estructura muscular de la mama
- 12.2. Fisiología de la lactancia
 - 12.2.1. Desarrollo fisiológico de la lactancia materna
 - 12.2.2. Circuito hormonal de la lactancia
- 12.3. Beneficios de la lactancia materna para madre
 - 12.3.1. Concepto
 - 12.3.2. Los beneficios en la madre de la lactancia
- 12.4. Beneficios de la lactancia materna para bebé
 - 12.4.1. Concepto
 - 12.4.2. Los beneficios en el bebé de la lactancia materna
- 12.5. Evaluación de la toma
 - 12.5.1. Indicaciones en la toma
 - 12.5.2. Actuaciones inadecuadas en la toma
- 12.6. Signos de buen y mal enganche
 - 12.6.1. Concepto de enganche
 - 12.6.2. Beneficios de un buen enganche
- 12.7. Posiciones recomendadas
 - 12.7.1. Posiciones adecuadas en la lactancia materna
 - 12.7.2. Posiciones inadecuadas en la lactancia materna

Módulo 13. Cuidados durante la lactancia materna y salud de la mujer lactante

- 13.1. Primeras recomendaciones durante el embarazo
 - 13.1.1. Evolución de la lactancia en el embarazo
 - 13.1.2. Cuidados de la lactancia en el embarazo
- 13.2. Cuidados de la mama durante la lactancia
 - 13.2.1. Cuidados generales
 - 13.2.2. Consejos específicos
- 13.3. Técnicas adecuadas para la alimentación al pecho
 - 13.3.1. Diferentes técnicas para dar el pecho
 - 13.3.2. Medidas incorrectas de dar el pecho
- 13.4. Efectos de la lactancia sobre la salud de la mujer a corto plazo
 - 13.4.1. Beneficios inmediatos de la lactancia en la mujer
 - 13.4.2. Consejos positivos para dar el pecho
- 13.5. Efectos de la lactancia sobre la salud de la mujer a medio y largo plazo
 - 13.5.1. Beneficios a largo plazo de la lactancia materna
 - 13.5.2. Beneficios a medio plazo de la lactancia materna
- 13.6. Dieta materna y lactancia
 - 13.6.1. Alimentos que alteran la leche materna
 - 13.6.2. Alimentos que benefician la lactancia materna
- 13.7. Actividad física y lactancia
 - 13.7.1. Fomento de la actividad física durante la lactancia materna
 - 13.7.2. Contraindicaciones de la actividad física durante la lactancia materna

Módulo 14. El recién nacido sano

- 14.1. Características anatómicas y fisiológicas
 - 14.1.1. Anatomía del recién nacido
 - 14.1.2. Fisiología del recién nacido
- 14.2. Necesidades nutricionales del lactante
 - 14.2.1. Nutrición en el lactante
 - 14.2.2. Consejos dietéticos
- 14.3. Crecimiento del lactante amamantado
 - 14.3.1. Curvas de la OMS
 - 14.3.2. Normalidad en la curva
- 14.4. Cólico del lactante
 - 14.4.1. Concepto
 - 14.4.2. Indicaciones para evitar el cólico del lactante
- 14.5. Contacto piel con piel precoz
 - 14.5.1. El inicio piel con piel
 - 14.5.2. Beneficios inmediatos del piel con piel
- 14.6. Primera toma. Apego
 - 14.6.1. Concepto de apego
 - 14.6.2. Indicaciones del comienzo del contacto
- 14.7. Lactancia materna y método madre canguro
 - 14.7.1. Concepto método canguro
 - 14.7.2. Inicio de la técnica
- 14.8. Tetinas y chupetes durante la lactancia
 - 14.8.1. Descripción de tetinas y chupetes
 - 14.8.2. Contraindicaciones de las tetinas y chupetes

Módulo 15. Problemas durante la lactancia materna

- 15.1. Contraindicaciones para la lactancia materna
 - 15.1.1. Situaciones que contraindican la lactancia materna
 - 15.1.2. Asesoramiento
- 15.2. Patologías de la madre que contraindican la lactancia materna
 - 15.2.1. Enumerar patologías maternas que contraindican la lactancia materna
 - 15.2.2. Asesoramiento ante las contraindicaciones de la lactancia materna
- 15.3. Patologías del recién nacido que contraindican la lactancia materna
 - 15.3.1. Enumerar patologías neonatales que contraindican la lactancia materna
 - 15.3.2. Asesoramiento ante las contraindicaciones de la lactancia materna
- 15.4. Problemas en los pezones
 - 15.4.1. Diferentes tipos de pezones
 - 15.4.2. Apoyo a la madre
- 15.5. Ingurgitación mamaria
 - 15.5.1. Concepto
 - 15.5.2. Tratamiento adecuado
- 15.6. Mastitis
 - 15.6.1. Concepto
 - 15.6.2. Tratamiento adecuado
- 15.7. Ayudas y dispositivos para ayudar en la lactancia
 - 15.7.1. Diferentes dispositivos para la lactancia
 - 15.7.2. Cómo ayudar a la lactancia

Módulo 16. Otros tipos de lactancia

- 16.1. Lactancia artificial
 - 16.1.1. Concepto
 - 16.1.2. Desarrollo de la técnica
- 16.2. Leche de fórmula: manejo e inconvenientes
 - 16.2.1. Preparación de la leche de fórmula
 - 16.2.2. Beneficios e inconvenientes
- 16.3. Preparación de un biberón
 - 16.3.1. Técnica para preparar un biberón
 - 16.3.2. Esterilizar los biberones
- 16.4. Lactancia mixta
 - 16.4.1. Concepto
 - 16.4.2. Cómo llevarla a cabo
- 16.5. Relactación
 - 16.5.1. Concepto
 - 16.5.2. Indicaciones
- 16.6. Combinación de la lactancia con la alimentación
 - 16.6.1. Alimentación complementaria
 - 16.6.2. Necesidades nutricionales

Módulo 17. Lactancia materna en situaciones especiales

- 17.1. Hipogalactia
 - 17.1.1. Concepto
 - 17.1.2. Medidas para tratarlas
- 17.2. Recién nacidos enfermos
 - 17.2.1. Diferentes patologías
 - 17.2.2. Lactancia materna en niños con patologías
- 17.3. Prematuros
 - 17.3.1. Definición de prematuridad
 - 17.3.2. Lactancia materna en niños prematuros
- 17.4. Madres adolescentes
 - 17.4.1. Lactancia materna en madres adolescentes
 - 17.4.2. Problemas en madres adolescentes
- 17.5. Lactancia materna y método MELA
 - 17.5.1. Concepto
 - 17.5.2. Beneficios del método MELA
- 17.6. Labio leporino y malformaciones labiales
 - 17.6.1. Concepto
 - 17.6.2. Apoyo al recién nacido y la madre en lactancia materna
- 17.7. Lactancia y nuevo embarazo
 - 17.7.1. Lactancia materna en Tándem
 - 17.7.2. Asesoramiento
- 17.8. Lactancia y estrés
 - 17.8.1. El estrés como perjuicio en la lactancia materna
 - 17.8.2. Medidas para afrontar el estrés

Módulo 18. Situaciones comunes durante la lactancia

- 18.1. Llanto y rechazo del pecho
 - 18.1.1. Concepto
 - 18.1.2. Atención inmediata
- 18.2. Huelga de lactancia
 - 18.2.1. Concepto
 - 18.2.2. Asesoramiento ante la huelga
- 18.3. Lactancia prolongada y en tándem
 - 18.3.1. Concepto
 - 18.3.2. Beneficios
- 18.4. Colecho
 - 18.4.1. Concepto
 - 18.4.2. Beneficios del colecho
- 18.5. Trabajo fuera de casa y lactancia materna
 - 18.5.1. Incorporación al trabajo
 - 18.5.2. Apoyo ante esta situación
- 18.6. Extracción de leche: métodos y herramientas
 - 18.6.1. Partes del extractor de leche
 - 18.6.2. Utilización del extractor de leche
- 18.7. Transporte y conservación de la leche materna
 - 18.7.1. Mecanismos de almacenamiento de la leche
 - 18.7.2. Transporte de la leche

Módulo 19. Fármacos y lactancia materna

- 19.1. Paso de medicamentos y otros elementos a la leche materna
 - 19.1.1. Concepto
 - 19.1.2. Contraindicaciones en la administración de medicamento
- 19.2. Interacción medicamentosa y lactancia materna
 - 19.2.1. Interacción medicamentosa
 - 19.2.2. Administración de medicamentos
- 19.3. Fármacos más frecuentes durante la lactancia
 - 19.3.1. Fármacos indicados en lactancia
 - 19.3.2. Indicaciones
- 19.4. Recursos y herramientas en la web sobre fármacos y lactancia
 - 19.4.1. Web sobre lactancia y fármacos
 - 19.4.2. Como buscar online
- 19.5. Sustancias nocivas y lactancia
 - 19.5.1. Diferentes sustancias nocivas en la lactancia
 - 19.5.2. Actitud ante la ingesta de sustancias nocivas

Módulo 20. Asociaciones de lactancia materna. Iniciativas y legislación

- 20.1. Grupos de apoyo
 - 20.1.1. Concepto
 - 20.1.2. Diferentes grupos de apoyo
- 20.2. Consultores de lactancia
 - 20.2.1. Concepto de consultores
 - 20.2.2. Funciones de los consultores
- 20.3. Declaración de Innocenti
 - 20.3.1. Protección de la lactancia materna mundial
 - 20.3.2. Tratado de protección
- 20.4. Iniciativa del Hospital Amigo de los Niños (IHAN) de la OMS
 - 20.4.1. Características de la iniciativa
 - 20.4.2. Objetivos que cumplir

- 20.5. Legislación para la protección de la lactancia materna
 - 20.5.1. Legislación vigente
 - 20.5.2. Derechos y deberes
- 20.6. Webs recomendadas
 - 20.6.1. Consultas online
 - 20.6.2. Credibilidad de las web

Módulo 21. Enfermedades y lactancia materna

- 21.1. Concepto
 - 21.1.1. Definición de enfermedades y lactancia materna
 - 21.1.2. Actuación
- 21.2. Contraindicaciones absolutas y falsas
 - 21.2.1. Contraindicaciones
 - 21.2.2. Falsos mitos
- 21.3. VIH y lactancia
 - 21.3.1. Concepto
 - 21.3.2. Indicaciones ante la lactancia materna
- 21.4. Hepatitis y lactancia
 - 21.4.1. Concepto
 - 21.4.2. Indicaciones ante la lactancia materna
- 21.5. Procesos oncológicos y lactancia
 - 21.5.1. Cáncer y lactancia
 - 21.5.2. Indicaciones ante un proceso oncológico y madre lactante
- 21.6. Situaciones especiales en el recién nacido que dificultan la lactancia
 - 21.6.1. Recién nacido ante situaciones especiales
 - 21.6.2. Mecanismos para adaptarse ante situaciones especiales y lactancia
- 21.7. Cómo favorecer la lactancia en afecciones materno-fetales
 - 21.7.1. Concepto
 - 21.7.2. Favorecer la lactancia materna in situ

Módulo 22. La inhibición o destete materno

- 22.1. Concepto y tipos
 - 22.1.1. Tipos de inhibición
 - 22.1.2. Mecanismo para el destete progresivo
- 22.2. Fisiología de la inhibición de la lactancia materna
 - 22.2.1. Fisiología de la inhibición
 - 22.2.2. Indicaciones para inhibir la lactancia materna
- 22.3. Formas de agilizar el destete
 - 22.3.1. El destete cómo y cuándo
 - 22.3.2. Cómo comenzar el destete progresivo
- 22.4. Lactancia materna prolongada
 - 22.4.1. Concepto
 - 22.4.2. Beneficios y perjuicios
- 22.5. Medicamentos asociados a la inhibición de la lactancia materna
 - 22.5.1. Medicación para la inhibición
 - 22.5.2. Indicaciones
- 22.6. Incorporación al mercado laboral
 - 22.6.1. Situación de estrés a la incorporación
 - 22.6.2. Asesoramiento y ayuda

“

*Una experiencia única, clave
y decisiva para impulsar tu
desarrollo profesional”*



06

Metodología

Este programa de capacitación ofrece una forma diferente de aprender. Nuestra metodología se desarrolla a través de un modo de aprendizaje de forma cíclica: ***el Relearning***.

Este sistema de enseñanza es utilizado, por ejemplo, en las facultades de medicina más prestigiosas del mundo y se ha considerado uno de los más eficaces por publicaciones de gran relevancia como el ***New England Journal of Medicine***.



“

Descubre el Relearning, un sistema que abandona el aprendizaje lineal convencional para llevarte a través de sistemas cíclicos de enseñanza: una forma de aprender que ha demostrado su enorme eficacia, especialmente en las materias que requieren memorización”

En TECH Nursing School empleamos el Método del Caso

Ante una determinada situación concreta, ¿qué debería hacer un profesional? A lo largo del programa, los estudiantes se enfrentarán a múltiples casos clínicos simulados, basados en pacientes reales en los que deberán investigar, establecer hipótesis y, finalmente, resolver la situación. Existe abundante evidencia científica sobre la eficacia del método. Los enfermeros aprenden mejor, más rápido y de manera más sostenible en el tiempo.

Con TECH los enfermeros experimentan una forma de aprender que está moviendo los cimientos de las universidades tradicionales de todo el mundo.



Según el Dr. Gérvas, el caso clínico es la presentación comentada de un paciente, o grupo de pacientes, que se convierte en «caso», en un ejemplo o modelo que ilustra algún componente clínico peculiar, bien por su poder docente, bien por su singularidad o rareza. Es esencial que el caso se apoye en la vida profesional actual, intentando recrear los condicionantes reales en la práctica profesional de la enfermería.

“

¿Sabías que este método fue desarrollado en 1912, en Harvard, para los estudiantes de Derecho? El método del caso consistía en presentarles situaciones complejas reales para que tomaran decisiones y justificasen cómo resolverlas. En 1924 se estableció como método estándar de enseñanza en Harvard”

La eficacia del método se justifica con cuatro logros fundamentales:

1. Los enfermeros que siguen este método no solo consiguen la asimilación de conceptos, sino un desarrollo de su capacidad mental, mediante ejercicios de evaluación de situaciones reales y aplicación de conocimientos.
2. El aprendizaje se concreta de una manera sólida en capacidades prácticas que permiten al profesional de la enfermería una mejor integración del conocimiento en el ámbito hospitalario o de atención primaria.
3. Se consigue una asimilación más sencilla y eficiente de las ideas y conceptos, gracias al planteamiento de situaciones que han surgido de la realidad.
4. La sensación de eficiencia del esfuerzo invertido se convierte en un estímulo muy importante para el alumnado, que se traduce en un interés mayor en los aprendizajes y un incremento del tiempo dedicado a trabajar en el curso.



Relearning Methodology

TECH aúna de forma eficaz la metodología del Estudio de Caso con un sistema de aprendizaje 100% online basado en la reiteración, que combina 8 elementos didácticos diferentes en cada lección.

Potenciamos el Estudio de Caso con el mejor método de enseñanza 100% online: el Relearning.



El enfermero(a) aprenderá mediante casos reales y resolución de situaciones complejas en entornos simulados de aprendizaje. Estos simulacros están desarrollados a partir de software de última generación que permiten facilitar el aprendizaje inmersivo.

Situado a la vanguardia pedagógica mundial, el método Relearning ha conseguido mejorar los niveles de satisfacción global de los profesionales que finalizan sus estudios, con respecto a los indicadores de calidad de la mejor universidad online en habla hispana (Universidad de Columbia).

Con esta metodología se han capacitado más de 175.000 enfermeros con un éxito sin precedentes en todas las especialidades con independencia de la carga práctica.

Nuestra metodología pedagógica está desarrollada en un entorno de máxima exigencia, con un alumnado universitario de un perfil socioeconómico alto y una media de edad de 43,5 años.

El Relearning te permitirá aprender con menos esfuerzo y más rendimiento, implicándote más en tu especialización, desarrollando el espíritu crítico, la defensa de argumentos y el contraste de opiniones: una ecuación directa al éxito.

En nuestro programa, el aprendizaje no es un proceso lineal, sino que sucede en espiral (aprender, desaprender, olvidar y reaprender). Por eso, se combinan cada uno de estos elementos de forma concéntrica.

La puntuación global que obtiene el sistema de aprendizaje de TECH es de 8.01, con arreglo a los más altos estándares internacionales.



Este programa ofrece los mejores materiales educativos, preparados a conciencia para los profesionales:



Material de estudio

Todos los contenidos didácticos son creados por los especialistas que van a impartir el programa universitario, específicamente para él, de manera que el desarrollo didáctico sea realmente específico y concreto.

Estos contenidos son aplicados después al formato audiovisual, para crear el método de trabajo online de TECH. Todo ello, con las técnicas más novedosas que ofrecen piezas de gran calidad en todos y cada uno los materiales que se ponen a disposición del alumno.



Técnicas y procedimientos de enfermería en vídeo

TECH acerca al alumno las técnicas más novedosas, los últimos avances educativos y al primer plano de la actualidad en técnicas de enfermería. Todo esto, en primera persona, con el máximo rigor, explicado y detallado para contribuir a la asimilación y comprensión del estudiante. Y lo mejor de todo, puedes verlos las veces que quieras.



Resúmenes interactivos

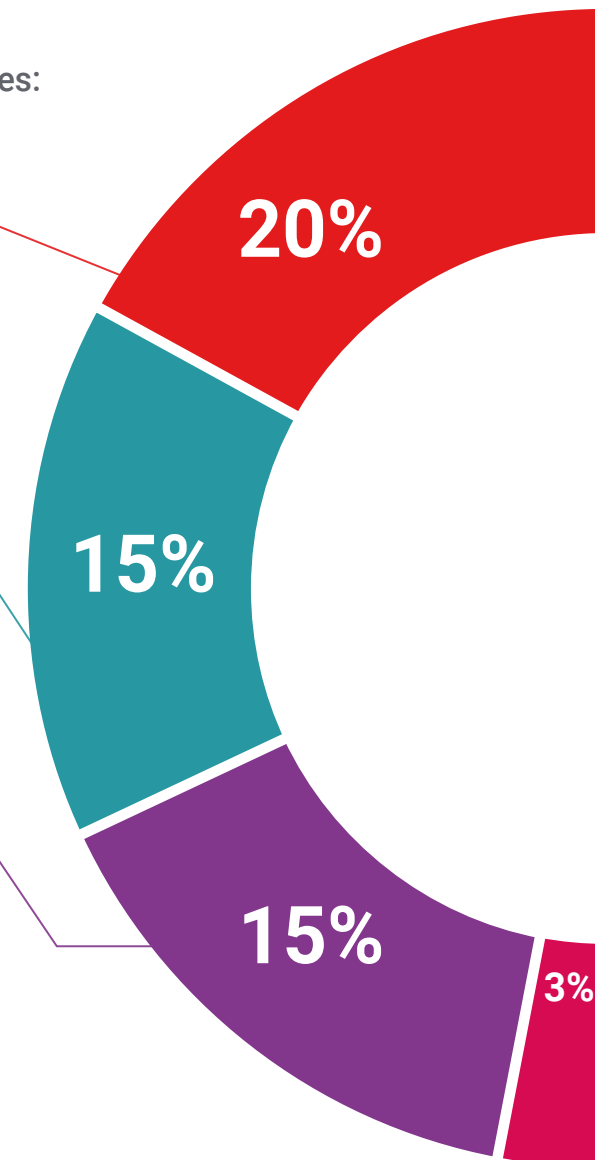
El equipo de TECH presenta los contenidos de manera atractiva y dinámica en píldoras multimedia que incluyen audios, vídeos, imágenes, esquemas y mapas conceptuales con el fin de afianzar el conocimiento.

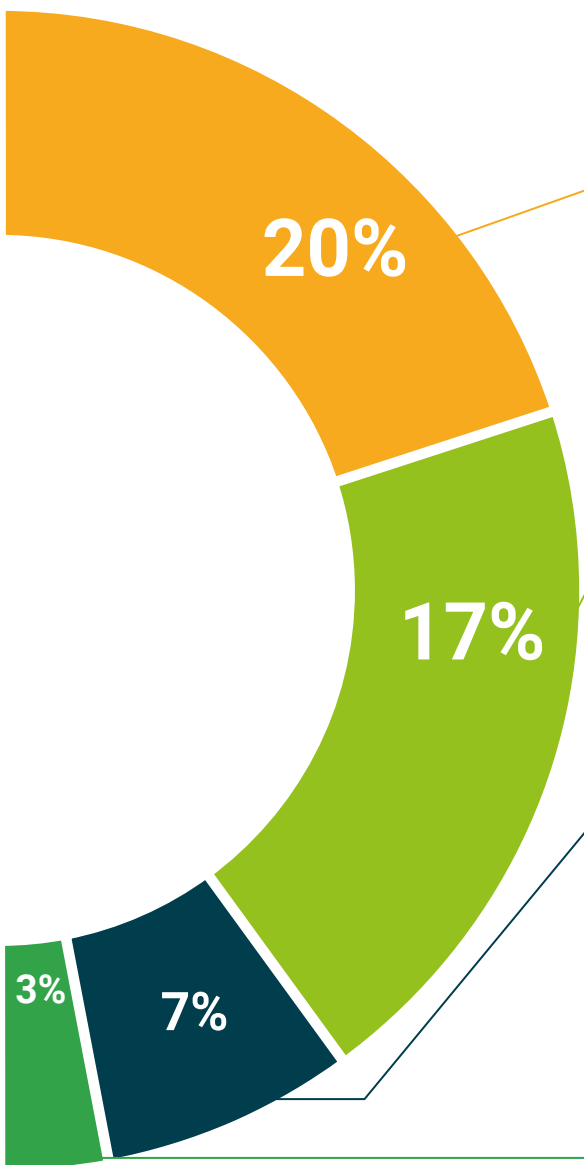
Este exclusivo sistema educativo para la presentación de contenidos multimedia fue premiado por Microsoft como "Caso de éxito en Europa".



Lecturas complementarias

Artículos recientes, documentos de consenso y guías internacionales, entre otros. En la biblioteca virtual de TECH el estudiante tendrá acceso a todo lo que necesita para completar su capacitación.





Análisis de casos elaborados y guiados por expertos

El aprendizaje eficaz tiene, necesariamente, que ser contextual. Por eso, TECH presenta los desarrollos de casos reales en los que el experto guiará al alumno a través del desarrollo de la atención y la resolución de las diferentes situaciones: una manera clara y directa de conseguir el grado de comprensión más elevado.



Testing & Retesting

Se evalúan y reevalúan periódicamente los conocimientos del alumno a lo largo del programa, mediante actividades y ejercicios evaluativos y autoevaluativos: para que, de esta manera, el estudiante compruebe cómo va consiguiendo sus metas.



Clases magistrales

Existe evidencia científica sobre la utilidad de la observación de terceros expertos. El denominado Learning from an Expert afianza el conocimiento y el recuerdo, y genera seguridad en las futuras decisiones difíciles.



Guías rápidas de actuación

TECH ofrece los contenidos más relevantes del curso en forma de fichas o guías rápidas de actuación. Una manera sintética, práctica y eficaz de ayudar al estudiante a progresar en su aprendizaje.



07

Titulación

El Grand Master en Puerperio y Lactancia Materna garantiza, además de la especialización más rigurosa y actualizada, el acceso a un título de Grand Master expedido por TECH Universidad Tecnológica.



“

Supera con éxito este programa y recibe tu titulación universitaria sin desplazamientos ni farragosos trámites”

Este **Grand Master en Puerperio y Lactancia Materna** contiene el programa científico más completo y actualizado del mercado.

Tras la superación de la evaluación, el alumno recibirá por correo postal* con cause de recibido su correspondiente título de **Grand Master** emitido por **TECH Universidad Tecnológica**.

El título expedido por **TECH Universidad Tecnológica** expresará la calificación que haya obtenido en el Grand Master, y reunirá los requisitos comúnmente exigidos por las bolsas de trabajo, oposiciones y comités evaluadores de carreras profesionales.

Título: **Grand Master en Puerperio y Lactancia Materna**

N.º Horas Oficiales: **3.000 h.**



*Apostilla de La Haya. En caso de que el alumno solicite que su título en papel recabe la Apostilla de La Haya, TECH EDUCATION realizará las gestiones oportunas para su obtención, con un coste adicional.



Grand Master Puerperio y Lactancia Materna

- » Modalidad: online
- » Duración: 2 años
- » Titulación: TECH Universidad Tecnológica
- » Horario: a tu ritmo
- » Exámenes: online

Grand Master

Puerperio y Lactancia Materna

